

Esitutk. tote 166/14.12.1982

NURMO - LAPUA

Kertomus Nurmonjoen perkauksen ja pohjapatojen sekä Hipin altaan rakentamisen takia suoritetusta arkeologisesta inventoinnista. Vesistöjärjestely liittyy vesihallituksen Vaasan vesipiirin laatimaan Lapuanjoen järjestelyn täydennykseen.

MT

Helsingissä 7.12.1982

Markku Torvinen

Vesihallituksen ilmoitettua kirjeellään 11.5.1981 varanneensa museoviraston esihistorian toimiston arvion mukaisen määrärahan mm. Nurmonjoen vesistöjärjestelyn vaikutusalueelle arkeologista inventointia varten vuodelle 1981 ryhdyttiin inventoinnin vaatimiin arkistotöihin 1.10.1981. Maastotyöt suoritettiin kahdessa vaiheessa, ensimmäinen osa 16. - 27.10. 1981. Lumen tulon takia vuoden 1981 maastotyöt keskeytyivät ja jatkuivat Vaasan vesipiirin Seinäjoen toimiston suostumuksella (kirje 2.3.1982) seuraavana keväänä 24. - 27.5.1982. Työn suoritti FM Markku Torvinen.

Kenttötyö kohdistui jo aikaisemmin arkeologisesti kohtalaisen hyvin inventoituun ja siten tunnettuun alueeseen. Niinpä saadut tulokset antanevat tarkastelun kohteena olevan alueen muinaisjäännöksistä ko. vesistöjärjestelyä varten riittävän kokonaiskuvan.

Alkaen 1960-luvulta on Nurmossa ja Lapualla suoritettu useaan eri otteeseen tarkastuksia ja inventointia, joista mainittakoon Kerttu Itkosen luokitustarkastus Nurmossa vuodelta 1968 sekä Markku Torvisen Lapuan inventointi vuodelta 1974 ja Nurmon inventointi vuodelta 1978 (kertomukset museoviraston esihistorian toimiston topografisessa arkistossa). Näiden tutkimusten perusteella tunnetaan alueelta muutamia kiinteitä muinaisjäännöksiä, enemmän kuitenkin muinaisesineiden löytöpaikkoja, joita alueella on kohtalaisen runsaasti.

Vuosien 1981 - 82 inventoinnissa tarkastettiin alueen tunnetut kohteet lähiympäristöineen. Lisäksi valittiin peruskartoilta kohteita, joissa aikaisempien vastaavissa olosuhteissa suoritettujen tutkimusten perusteella saatettiin olettaa sijaitsevan muinaisjäännöksiä. Tämä työskentelytapa tuottikin kohtalaisesti tuloksia (kohteet NURMO 23 - 24 ja LAPUA 89 - 95).

Johtuen vesistöjärjestelyn vaatimuksista rajoittuivat tarkastuskäynnit Nurmonjokilaaksoon joen molemmille rannoille välille Nurmon kirkko - Lapuan Alanurmo.

Vuosien 1981 - 82 inventoinnissa tarkasteltiin seuraavat kohteet:

NURMO 4 - 5, 8 - 10, 15, 18 - 19, 23- 24, joista uusia ovat kaksi viimeksi mainittua, sekä LAPUA 31 - 34, 36, 44, 84 - 85, 89 - 95, joista uusia ovat kohteet LAPUA 89 - 96.

Alueen kivikautiset asuinpaikat ja -löytöpaikat sijaitsevat kaikki niin korkealla, 30 - 55 m mpy., sekä kaukana joen rannasta, että ne eivät tule vesistöjärjestelyn vaikutuspiiriin, mikäli hanke toteutuu siinä muodossa kuin se on museoviraston esihistorian toimistolle esitetty.

Rautakautinen kohde LAPUA 84 - 85 Vihollisrannalla on ainoa mahdollisesti uhanalainen kohde rannan sortumavaaran takia. Jos tämä kohde joutuu tuhoutumisvaaraan, on rakennushankkeen toteuttajan, tässä tapauksessa Vesihallitus, muinaismuistolain (nro 295/1963) 15. §:n mukaan velvollinen kustantamaan muinaisjäännöksen tutkimisen, tässä tapauksessa ensisijaisesti koekaivauksen, jonka nojalla voidaan laatia suunnitelma mahdollisia jatkotoimenpiteitä varten.

Muilta osin ei po. vesistöjärjestelysuunnitelma toteutuessaan siinä muodossa, jossa se on museovirastolle esitelty, uhkaa tunnettuja muinaisjäännöksiä.

Jos rakennustöissä löydetään muinaisjäännöksiä tai merkkejä niistä, on työt löytöpaikassa keskeytettävä ja välittömästi ilmoitettava asiasta museovirastoon muinaismuistolain 14. §:n mukaisesti.

Vuosina 1981 - 82 suoritettujen inventointien aikana ei ollut tietoja mahdollisista tulevista ja hankkeeseen liittyvistä soranottoaikoista. Koska ne ovat varsin usein myös arkeologisesti varteenotettavia kohteita, on nämä syytä tarkastaa myöhemmin ennen soranottoon ryhtymistä. Myöskään jokiuoman perkauksessa mahdollisesti kertyvien maa-aineksien läjityspaikoista ei ollut tietoja, kuten ei mahdollisista ajoteistäkään.

Jäljempänä olevassa paikkakohtaisessa luettelossa on käsitelty ainoastaan ne kohteet, jotka ovat olleet huomioonotettavia Nurmonjoen vesistöjärjestelyn kannalta. Niissä on sekä aikaisemmin että tässä yhteydessä löydettyjä kohteita.

Paikkakohtaisissa selostuksissa on käytetty museoviraston esihistorian toimiston topografisen arkiston muinaisjäännösten numerointia, joka on toteutettu pitäjittäin (esim. NURMO 10).

Muinaisjäännösten luokittelu (I - III) tarkoittaa seuraavaa:

Luokka I säilytetään sellaisenaan, luokka II rauhoitetaan tutkittavaksi, jonka jälkeen se siirretään luokkaan I tai III, luokka III tutkittu tai tuhottu kohde, jonka enempi säilyttäminen ei ole tarpeen.

Nurmonjoen vesistöjärjestelyn välittömällä vaikutusalueella ei ole ainoatakaan I luokan muinaisjäännöstä. II luokan kohteita on yksi, kohde LAPUA 84 - 85. Tämän tutkimiseen on varattava riittävästi aikaa ja mikäli tarvittavat tutkimukset saadaan suoritetuksi, ei museoviraston esihistorian toimiston tämänhetkisten tietojen mukaan ole estettä Nurmonjoen vesistöjärjestelyn toteuttamiselle.

Helsingissä, 7.12.1982



Markku Torvinen

M/R 514 010005

NURMO 23 (Harjumäki)

Inventointi 1982

Peruskartta 2222 09

NURMO

x = 7464

y = 4488

z = 50 - 52,5

K i v i k a u t i n e n a s u i n p a i k k a, luokka II.

Tila: Lisä-Hautala 4:76

Om: Vilho ja Maria Haapala

Löydöt: KM 21663:1-2, kvartsi-iskoksia ja palanutta luuta vuodelta 1981

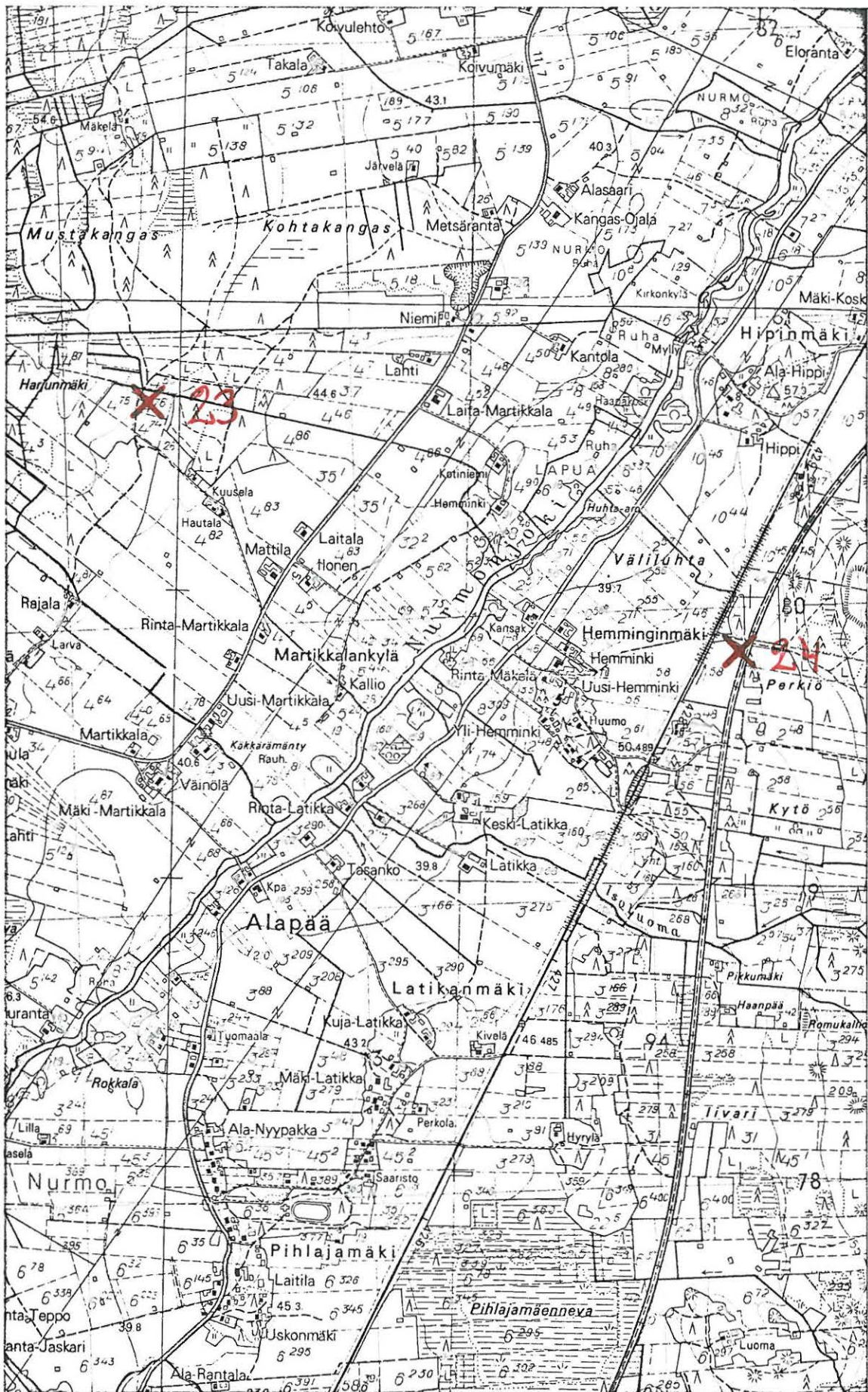
Nurmonjoen vesistöjärjestelyn takia Markku Torvinen tarkasti kohteen 21.10. 1981. Tällöin havaittiin vastakynnetyllä viljelysmaalla pienellä alueella em. löydöt. Maaperä on löytökohdassa hiesua ja savensekaista hiekkaa, rinne viettää loivasti kaakkoon kohti Nurmonjokea.

Löydöt havaittiin viljelysmaan pohjoisreunassa olevasta ladosta n. 30 m kaakkoon. Välittömästi löytökohdan itäpuolella oleva osa viljelysmaata oli tarkastushetkellä nurmella, joten havaintomahdollisuudet tällä alueella olivat heikot.

Löytöpaikka sijaitsee Nurmon kylän Martikkalan kylänosassa Nurmonjoen luoteispuolella ja Nurmon ja Lapuan rajasta n. 250 m etelään. Nurmon kirkosta on paikalle matkaa kartalta mitattuna 3600 m pohjoiseen.

Kts. kohde myös NURMO 19 vuoden 1978 inventoinnissa.

- Karttaliite s. 5
- Valokuva 1 (f. 56302). Asuinpaikka taustalla erottuvan ladon luona (x).
Kuva Nurmo - Lapua -maantieltä luoteeseen.



6975

6973

Ote peruskartasta 2222 09, 1:20 000.
 Harjunmäen kivikautinen asuinpaikka (NURMO 23)
 Perkiön kvartsi-iskosten löytöpaikka (NURMO 24)

NURMO 24 (Perkiö)

Inventointi 1982

Peruskartta 2222 09

NURMO

x = 7382

y = 4696

z = 45 - 50

K v a r t s i - i s k o s t e n l ö y t ö p a i k k a, luokka II.

Tila: Ala-Hemminki 1:58

Om: Arto Hemminki, os. 60550 Nurmo

Löydöt: KM 21664, kvartsi-iskoksia vuodelta 1982

Nurmonjoen vesistöjärjestelyn takia Markku Torvinen tarkasti kohteen 25.5.1982. Tällöin havaittiin vasta kynnetyn viljelysmaan koilliskulmassa pienellä alueella em. löydöt. Maaperä on löytöpaikassa hiesua ja maasto viettää lounaaseen. Välittömästi löytökohdan pohjoispuolella on itä-länsi-suuntainen viljelystie ja sen pohjoispuolella pieni männikköä kasvava metsäsaareke.

Maantie 67 (Seinäjoki - Lapua) on välittömästi löytöpaikan kaakkoispuolella.

Hyvistä havaintomahdollisuuksista huolimatta ei lähistöllä näkynyt muita merkkejä muinaisjäännöksestä.

Kohde sijaitsee Nurmon kirkosta kartalta mitattuna 3720 m koilliseen.

- Kartta s. 5

- Valokuva 3 (f. 56306-307). Kvartsi-iskosten löytöpaikka kuvassa keskellä metsän reunassa. Kuva etelästä.

LAPUA 36 (Takala)

Inventointi 1982

Peruskartta 2222 09

NURMO

x = 7634

y = 4962

z = 50 - 55

K i v i e s i n e e n l ö y t ö p a i k k a, luokka II.

Tila: Takala 6:23

Om: Arvo Lakso, os. 62190 Ruha

Löydöt: KM 3806:3, rikkonainen kirves (?), jonka löysi torppari Jaakko Takala Muilun kylän Koskelan talon Takalon torpan uutispellon ojaa kaivaessaan, k:tta Kaarlo Moilanen 9.2.1900.

Nurmonjoen vesistöjärjestelyn takia Markku Torvinen kävi Takalan tilalla 27.5.1982. Kotosalla ollut emäntä tiesi osoittaa isänsä löytämän (em) esineen löytöpaikan. Se sijaitsee tilan asuinrakennuksesta 80 m koilliseen viljelysmaan ja ahon rajalla viljelysmaan puolella. Tarkastushetkellä löytöpaikka oli nurmella. Havaintoja saattoi tehdä vain viljelysmaata reunustavan ojan leikkauksessa.

Löytökohdan maaperä on karkeahkoa ja kivikkoista soraa, maanpinta on lähes tasainen. Mitään muinaisjäännökseen viittaavaa ei löytöpaikassa havaittu.

Kohde sijaitsee Lapuan Ruhan Koskelankylässä Seinäjoki - Lapua -maantien kaakkoispuolella tiestä n. 350 m. Nurmon kirkosta on paikalle matkaa kartalta mitattuna 7300 koilliseen. Kts. kohde LAPUA 36 vuoden 1974 inventoinnissa.

- Karttaliite s. 10

MIR 403 010032

LAPUA 84 - 85 (Vihollisranta)

Inventointi 1982

Peruskartta 2222 09

NURMO

x = 7734

y = 4798

z = 30 - 35

R a u t a k a u t i n e n k a l m i s t o (?), luokka II.

Tila: Aroranta 3:105

Om: Jussi Yli-Muilu, os. 62190 Ruha

Löydöt: KM 2297:918, kaksi putkikeihäänkärkeä, jotka löysi talokas Vilho Muilu Ruhan kylästä Yli-Muilun maalta jokitöyräältä "peltosesta" vanhaa niittyä pelloksi tehtäessä. K:tta Salomon Wilskman 10.12.1884;

KM 2340:17, pronssinen rannerengas, joka on saatu Ruhan kylästä Yli-Muilun talosta. "Siinä on ollut vanhaan aikaan paja, siitä on löytty ennen vanhaan jousipyssy täydessä voimassa ja jousipyssyn nuoli, mutta ne on kadonneet. Vielä on löytty kuolaimetkin ja tämä vaski siinä kuolainten kanssa".

K:tta Salomon Wilskman 5.6.1885.

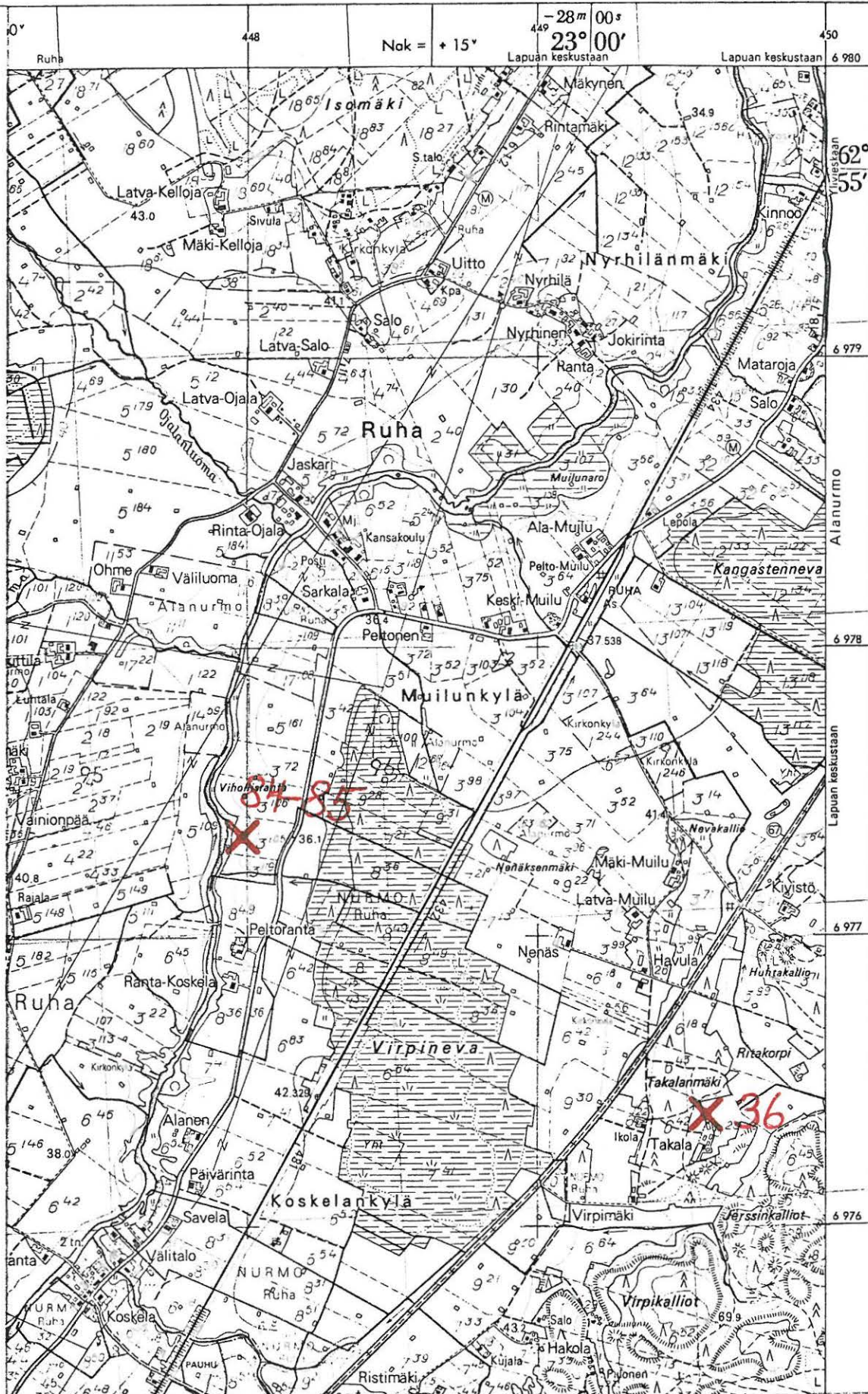
Hukkaantunut keihäänkärki, löydetty n. v. 1958.

Nurmonjoen vesistöjärjestelyn takia kävi Markku Torvinen haastattelemassa löytöpaikan maanomistajaa 27.5.1982. Maanomistaja kertoi, että löytöpaikasta, joka sijaitsee Nurmonjoen itärannalla ns. Vihollisrannalla on kynnettäessä tullut esiin kiviä, luita "kuin ihmisen kylkiluita ja reisi-luu" sekä myöhemmin tietymättömiin kadonnut keihäänkärki.

Löytöpaikkaa tarkastettaessa - tuolloin kynnöksellä oleva jokirantapelto - ei siinä havaittu mitään muinaisjäännökseen viittaavaa. Maaperä on hiesu-savikkoa. Jos paikalla on ollut rautakautinen kalmisto, on sen olemassa-olo tai jäljellä olevat rippeet todettavissa ainoastaan koekaivauksella. Kohde sijaitsee Nurmon kirkosta kartalta mitattuna n. 7200 m koilliseen. Kts. kohteet LAPUA 84 ja 85 vuoden 1974 inventoinnissa.

- Karttaliite s. 10

- Valokuva 4 (f. 56309-310). Vihoillisrannan löytöpaikka pohjoisesta. Löytöjä ladon luota rannan (= oikealta) puolelta.



Ote peruskartasta 2222 90, 1:20 000.
 Takalan kiviesineen löytöpaikka (LAPUA 36)
 Vihonperän reutakautinen kalmisto (LAPUA 84-85)

KJR 408 01 0022

LAPUA 89 (Koivumäki 1)

Inventointi 1982

Peruskartta 2222 09

NURMO

x = 7591 ja x = 7590

y = 4620 y = 4616

z = 45-50 z = 45-50

K i v i k a u t i n e n a s u i n p a i k k a (?), luokka II.

Tila: Koivumäki 5:106

Om: Martti Alasaari, os. 62190 Ruha

Löydöt: KM 21703, kvartsi-iskoksia vuodelta 1982

Nurmonjoen vesistöjärjestelyn takia Markku Torvinen tarkasti kohteen 22.10. 1981. Tällöin havaittiin kvartsi-iskoksia Nurmo - Lapua -tiestä eroavan Takalan tienhaaran lounaispuolelta n. 10 m:n päästä risteyksestä sekä samalta kohdalta Nurmo - Lapua -tien itäpuolelta tiestä n. 15 m. Molemmat löytökohdat olivat tarkastushetkellä kynnöksellä ja vailla kasvillisuutta, joten havaintomahdollisuudet olivat hyvät. Maaperä on hiesua. Maasto viettää löytökohdalla kaakkoon kohti Nurmonjokea, joka virtaa n. 1 km:n päässä. Nurmon kirkosta on paikalle matkaa kartalta mitattuna 5200 m pohjoiskoilliseen.

Kts. kohde LAPUA 33 vuoden 1974 inventoinnissa sekä tässä kohde LAPUA 90.

- Karttaliite s. 13

- Valokuva 2 (f. 56303). Koivumäen löytöpaikkoja Nurmo - Lapua -maantieltä pohjoiseen. a ja b = Koivumäki 1, c = Koivumäki 2.

Kjr 408 010029

LAPUA 90 (Koivumäki 2)

Inventointi 1982

Peruskartta 2222 09

NURMO

x = 7586

y = 4592

z = 45 - 50

asj-?

K v a r t s i e s i n e e n l ö y t ö p a i k k a, luokka II.

Tila: Koivumäki 5:106

Om: Martti Alasaari, os. 62190 Ruha.

Löydöt: KM 21704, kvartsikaavin vuodelta 1981

Nurmonjoen vesistöjärjestelyn takia Markku Torvinen tarkasti kohteen 22.10. 1981. Tällöin löytyi kvartsikaavin viljelysmaasta Takalan tiestä n. 5 m etelään ja Koivumäen tilan asuinrakennuksesta 80 m länsiluonaaseen. Maa-perä on savensekaista hiesua, rinne viettää loivasti lounaaseen. Kohde sijaitsee Lapuan Ruhan Ojalankylässä Nurmonjoesta n. 1200 m luoteeseen ja Nurmon kirkosta n. 5 km pohjois-koilliseen kartalta mitattuna.

Kts. kohde LAPUA 33 vuoden 1974 inventoinnissa sekä tässä kohde LAPUA 89.

- Karttaliite s. 13

- Valokuva 2 (f. 56303). Koivumäen löytöpaikkoja Nurmo-Lapua -maantieltä pohjoiseen. a ja b = Koivumäki 1, c = Koivumäki 2.



6979

6977

76

Ote peruskarttelohdesta 2222 09, 1:20 000.
 Koivumäki 1, kivikautinen asuinpaikka (LAPUA 89)
 Koivumäki 2, kvartsiessineen löytöpaikka (LAPUA 90)

Mjr 402 01 0030

LAPUA 91 (Järviluomanmäki)

Inventointi 1982

Peruskartta 2222 09

NURMO

x = 7702

y = 4678

z = 40 - 45

V

o-29-?

K v a r t s i - i s k o s t e n l ö y t ö p a i k k a, luokka II.

Tila: Kulju 4:59

Om: Iida Korpi, os. 62190 Ruha

Löydöt: KM 21705, kvartsi-iskoksia vuodelta 1981

Nurmonjoen vesistöjärjestelyn takia Markku Torvinen tarkasti kohteen 22.10.1981. Tällöin löydettiin Järviluomanmäen kaakkoisrinteestä vasta kynnetyistä viljelysmaasta läheltä metsän reunaa muutamia kvartsi-iskoksia pienehköltä alueelta. Maaperä on löytökohdassa kivikkoista hiekkaa, ja havaintomahdollisuudet olivat hyvät.

Kohde sijaitsee Lapuan Ruhan kylässä Nurmonjoesta n. 1 km luoteeseen ja Nurmo - Lapua -maantiestä n. 30 m luoteeseen. Nurmon kirkosta on paikalle matkaa n. 6400 m pohjois-koilliseen kartalta mitattuna.

Aikaisemmat löydöt KM 2754:22, 25; KM 2950:5; KM 3403:1; KM 3517:5; KM 3840:5 sekä Lapua-Seuran kokoelmassa oleva 4-sivuinen tasataltta saatavat olla peräisin maanomistajan arvelun mukaan em. kohdasta n. 100 m:n päässä koilliseen olevien pikkutalojen luota tai nykyisin kovin metsittyneestä numeron (= kylän) yhteisestä hiekkakuopasta kvartsien löytöpaikasta n. 140 m pohjois-koilliseen.

Kts. kohde LAPUA 33 ja 79 vuoden 1974 inventoinnissa.

- Karttaliite s. 15

- Valokuva 5 (f. 56304-305). Järviluoman löytöpaikka kaakosta Lapua - Nurmo - Lapua -maantieltä. Kvartsi-iskokset viljelysmaasta liki metsän reunaa palstatien oikealta puolelta.



6979

6977

Ote peruskarttalehdestä 2222 09, 1:20 000.
 Järviluomanmäen kvartsi-iskosten löytöpaikka (LAFUA 91)

MjR 408 018033

LAPUA 92 (Viertola)

Inventointi 1982

Peruskartta 2311 07

LAPUA

x = 8076

y = 4921

z = 35 - 40

L

K i v i k a u t i n e n a s u i n p a i k k a (?), luokka II.

Tila: Viertola 12:32

Om: Jussi Rintamäki, os. 62190 Ruha

Löydöt: KM 21706, kvartsi-iskoksia vuodelta 1982, aikaisemmin löytynyt ja hukkaantunut keskentekoinen neliön muotoinen reikäkivi.

Nurmonjoen vesistöjärjestelyn takia Markku Torvinen tarkasti kohteen 26.5.1982. Tällöin löytyi Viertolan tilan ns. Kolmiopellosta kvartsi-iskoksia n. 20 x 10 m kokoiselta alueelta. Löytökohta oli tarkastushetkellä kynöksellä. Maaperä on hiesua ja hiekkaa ja rinne viettää koilliseen. Kolmiopelto on välittömästi Nurmo - Lapua -maantien varressa tien luoteispuolella ja löytöpaikka tiestä n. 20 m luoteeseen ja Viertolan tilan asuinrakennuksesta n. 180 m pohjoiseen. Nurmonjokeen on löytökohdasta matkaa n. 120 m itään.

Maanomistaja kertoi samasta paikasta löydetyn myöhemmin hukkaantuneen reikäkiven teelmän.

- Kartta s. 17



Ote peruskartasta 2511 07, 1:20 000.
 Viertolan kivikautinen asuinpaikka (LAPUA 92)

LAPUA 93 (Uitto)

Inventointi 1982

Peruskartta 2222 09

NURMO

x = 7923

y = 4867

z = 35 - 40

K v a r s i - i s k o k s e n l ö y t ö p a i k k a, luokka II

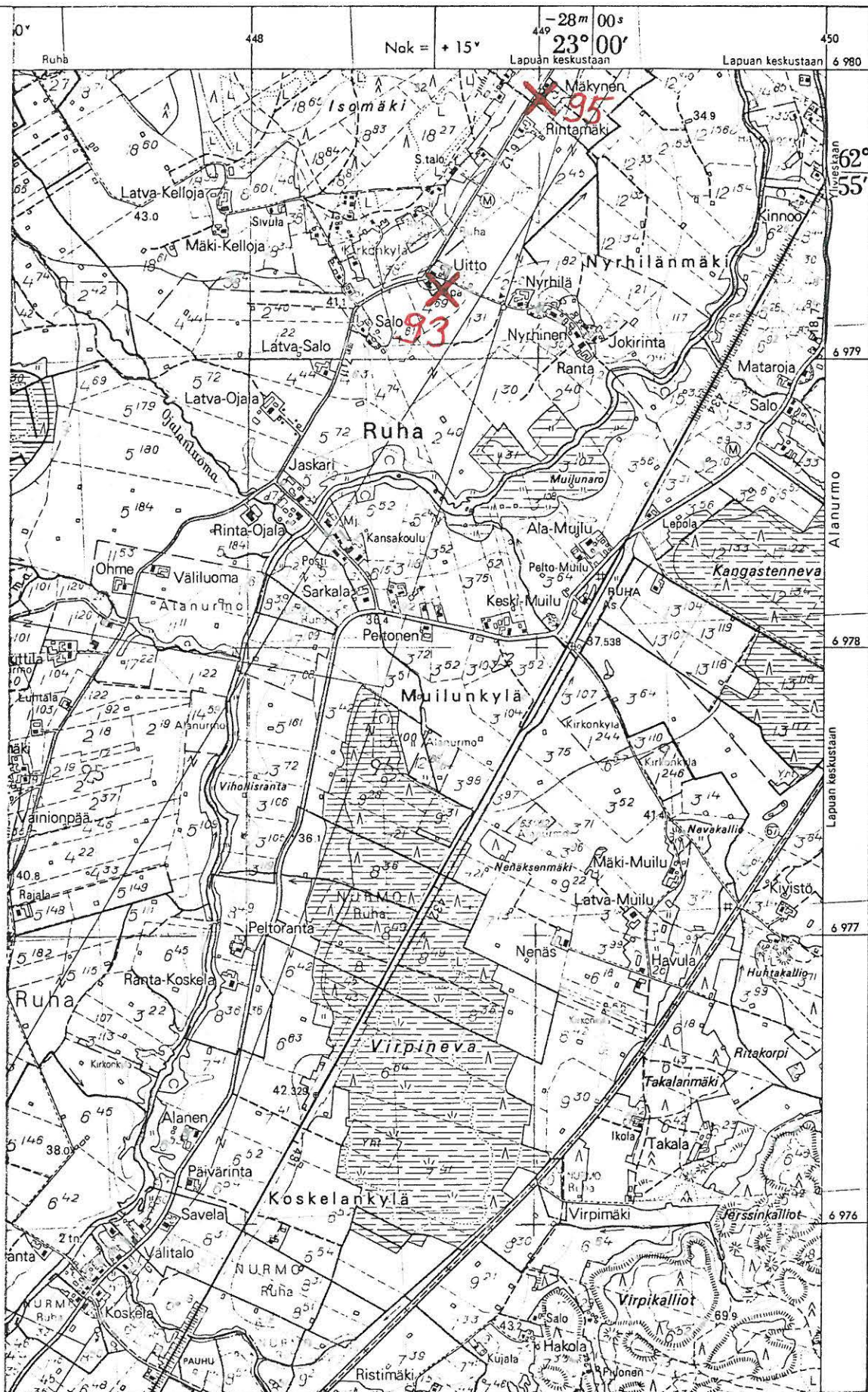
Tila: Uitto 4:69

Om:

Löydöt: KM 21707, kvartsi-iskos vuodelta 1982

Nurmonjoen vesistöjärjestelyn takia tarkasti Markku Torvinen 26.5.1982 Uitonmäen aluetta. Tällöin löytyi mäen kaakkoisrinteeltä hiljattain kynnetyltä hiesupelloilta kvartsi-iskos mäellä olleen puretun liikerakennuksen tontin kaakkoispuolelta tontin rajasta n. 10 m kaakkoon. Uitonmäeltä Nyrhilän mäelle vievältä kylätieltä on löytöpaikkaan matkaa n. 30 m lounaaseen. Löytökohdassa maasto viettää kaakkoon ja etelään. Löytöpaikka sijaitsee Lapuan Ruhan kylässä Nurmonjoesta 600 - 700 m luoteeseen ja Nurmon kirkosta kartalta mitattuna 9200 m koilliseen.

- Karttaliite s. 19



Ote peruskartasta 2222 09, 1:20 000.
 Uiton kvartsi-iskosten löytöpaikka (LAPUA 93)
 Mäkynen kvartsi-iskosten löytöpaikka (LAPUA 95)

LAPUA 94 (Kyläänsaari)

Inventointi 1982

Peruskartta 2311 10

LAPUAN ASEMA

x = 8347

y = 5080

z = 37,5 - 40

K v a r t s i - i s k o s t e n l ö y t ö p a i k k a, luokka II.

Tila: RN:o 44

Om:

Löydöt: KM 21708, kvartsi-iskoksia vuodelta 1982

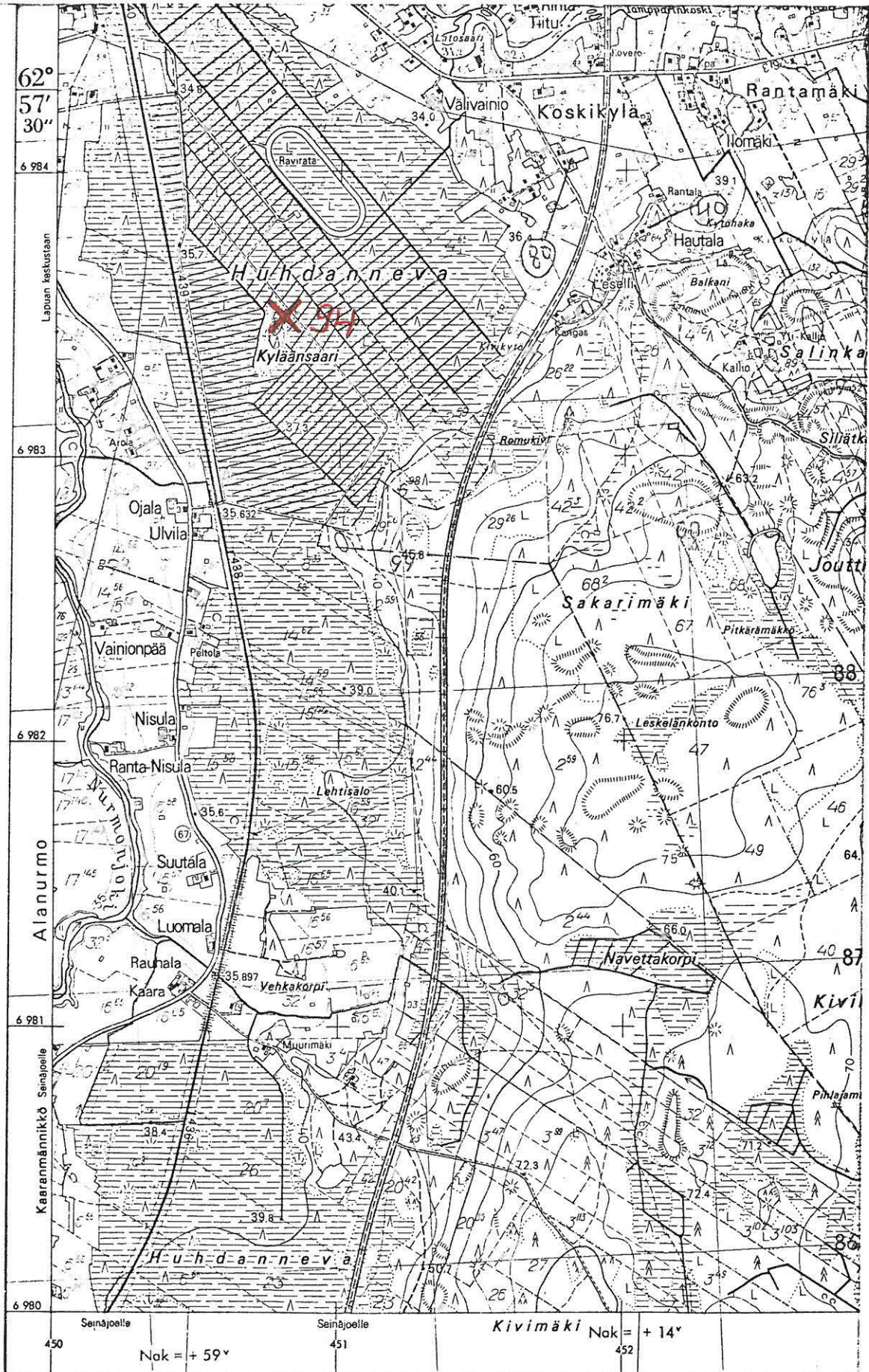
Nurmonjoen vesistöjärjestelyn takia Markku Torvinen tarkasti kohteen 25.5.1982.

Kohde sijaitsee Nurmojoen itäpuolella Huhdanneva -nimisen ojitetun korpi-alueen keskellä Seinäjoki - Lapua -rautatien ja maantie 67:n välisessä maastossa Lapuanjoen ylittävältä rautatiesillalta 1900 m etelä-kaakkoon. Kyläänsaari on pieni n. 80 x 200 m:n kokoinen pohjois-etelä -suuntainen paikoin kivikkoisen männikköä kasvava soramäki, jonka pohjoisosassa on sorakuoppa. Mäellä risteilee runsaasti polkuja, ja pintakasvillisuus on monin paikoin kulunut.

Em. kvartsi-iskokset löytyivät sorakuopan kaakkoisreunasta Kyläänsaaren koillispuolisesta metsätiestä n. 20 m pitkin kuoppaan vievää ajotietä, vm. tien kaakkoisreunasta. Kulttuurimaata tms. asuinpaikkaan viittaavaa ei kuopan reunoilla havaittu.

Kyläänsaari sijaitsee n. 500 m lounaaseen Lapuan raviradasta.

- Karttaliite s. 21



Ote peruskartasta 2311 10, 1:20 000.
Kylaansaaren kvartsi-iskosten löytöpaikka (LAFUA 94)

LAPUA 95 (Mäkynen)

Inventointi 1982

Peruskartta 2222 09

NURMO

x = 7990

y = 4900

z = 40 - 45

K v a r t s i - i s k o k s e n l ö y t ö p a i k k a, luokka II.

Tila: Mäkynen 12:134

Om: Jussi Rintamäki, os. 62190 Ruha

Löydöt: KM 21709, kvartsi-iskos vuodelta 1982

Nurmonjoen vesistöjärjestelyn takia Markku Torvinen tarkasti kohteen 26.5.1982. Tällöin havaittiin kvartsi-iskos ns. Tupapellolta tilan asuinrakennuksesta n. 10 m lounaaseen. Löytökohdassa on maaperä savihiesua, ja rinne viettää kaakkoon kohti n. 850 m:n päässä virtaavaa Nurmonjokea. Löytöalue oli tarkastushetkellä kynnöksellä, joten havaintomahdollisuudet olivat kohtalaisen hyvät.

Kohde sijaitsee välittömästi Nurmo - Lapua -maantien varressa tien kaakkoispuolella. Nurmon kirkosta on paikalle matkaa n. 10 km koilliseen.

Kourutaltan KM 6045:2 löytötiedoissa mainitaan esineen löytyneen Lapuan Ruhan kylän Mäkynen pellosta kynnettäessä Antti Mäkynen löytämänä. Esine saattaa olla peräisin juuri em. Tupapellosta.

Kts. kohde LAPUA 44 vuoden 1974 inv. kertomuksessa.

- Karttaliite s. 19

- Valokuva 6 (f. 56308). Iskoksen löytöpaikka merkitty x:llä, kuva lounaasta.

LAPUA 96 (Manookivi)

Inventointi 1982

Peruskartta 2222 12

TIISIJÄRVI

x = 76⁷⁰00

y = 5044

z = 60 - 65

"U h r i k i v i", luokka II.

Tila: 3:71

Om:

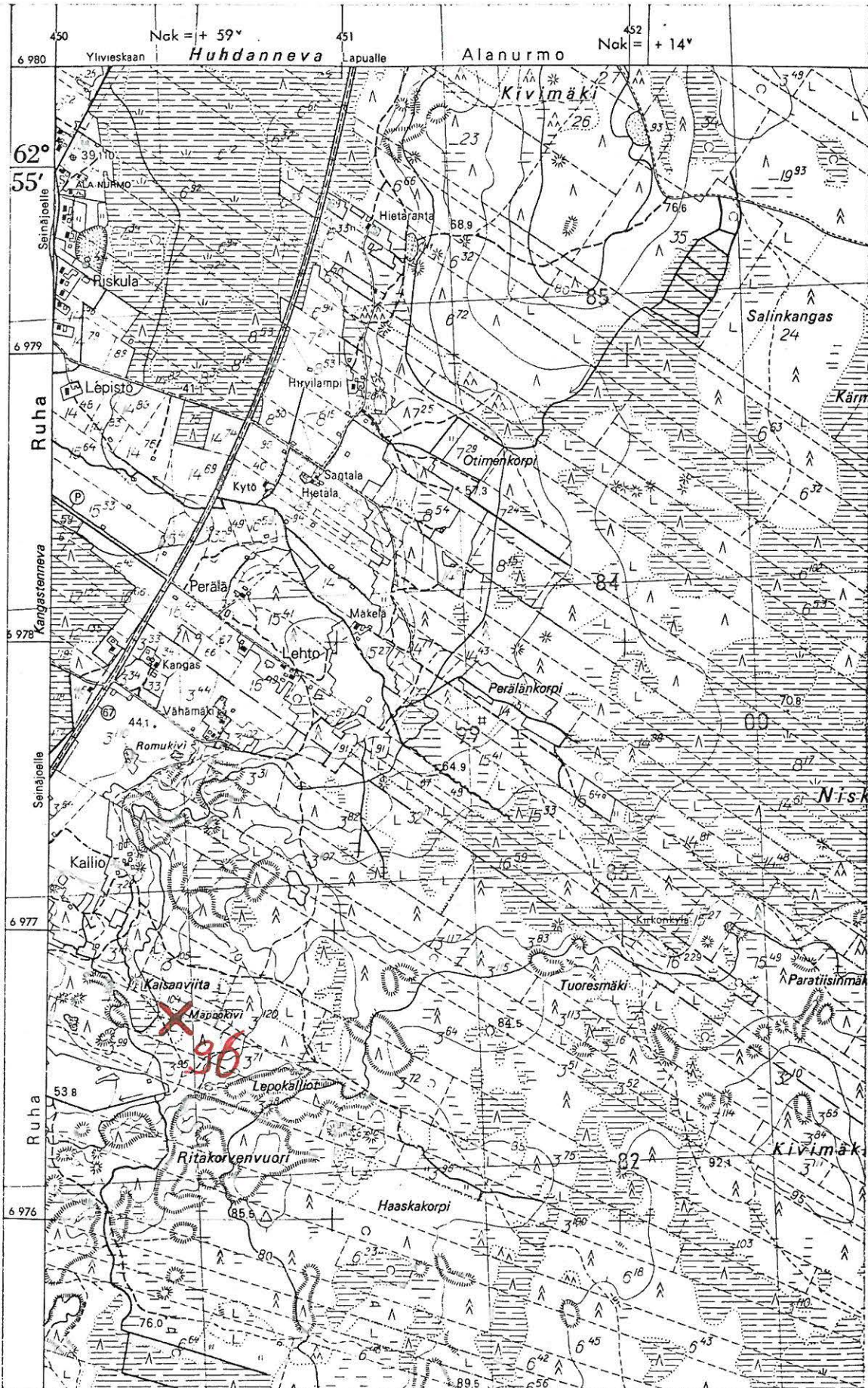
Nurmonjoen vesistöjärjestelyn takia tarkasti Markku Torvinen kohteen 27.5.1982.

Kivi - gneissinen siirtolohkare, joka on pohja-alaltaan lähinnä kolmion muotoinen - sivultaan n. 3 m ja korkeudeltaan n. 1,5 m, sijaitsee Lapuan Alanurmon kylän Ruhan kylänosassa Seinäjoki - Lapua -maantiestä 800 m kaakkoon ja Ruhan asemarakennuksesta kartalta mitattuna 1950 m kaakkoon. Kivi on merkitty n. 1969 painettuun peruskarttaan.

Manookivestä kerrotaan saadun karjaonnea.

- Kartta s. 24

- Valokuvassa 7 (f. 56311) näkyy kivi etelästä.



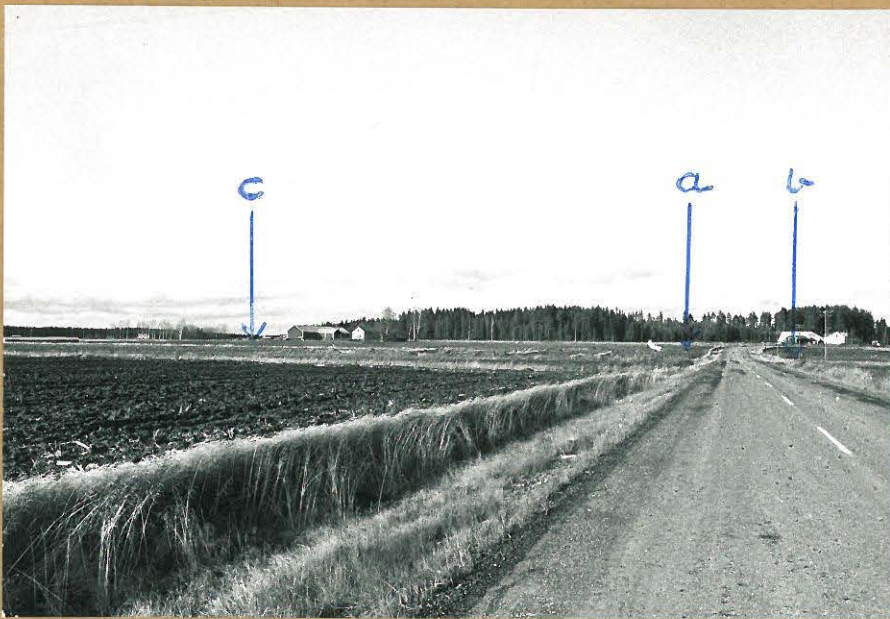
Ote peruskartasta 2222 12, 1:20 000.

Manookivi (LAPUA 96)

N



Kuva 1 (f. 56302)



Kuva 2 (f. 56303)



Kuva 3 (f. 56306-307)



Kuva 4 (f. 56309-310)



Kuva 5 (f. 56304 - 305)



Kuva 6 (f. 56308)



Kuva 7 (f. 56311)