

# KORIA-ORIMATTILA

## Voimansiirtojohtolinjan muinaisjäännösinventointi 2005



Timo Jussila ja Hannu Poutiainen



Kustantaja: Fingrid Oyj

**Sisältö:**

<b>Perustiedot</b> .....	<b>2</b>
<b>Yleiskartta</b> .....	<b>3</b>
<b>Inventointi</b> .....	<b>4</b>
<b>Kuninkaan kartat 1700-l lopulta</b> .....	<b>5</b>
<b>Muinaisjäännökset</b> .....	<b>8</b>
Termien ja sisällön selitys.....	8
ORIMATTILA VÄÄRÄKOSKI .....	9
ORIMATTILA TÖNNÖNKOSKI.....	11
ORIMATTILA LUUMYLLYNKOSKI.....	14
ORIMATTILA TIISANKULMA .....	17
IITTI RAAJOKI SOIJARI.....	19
<b>Muita havaintoja</b> .....	<b>22</b>
Artjärvi Tortola 2, kivikautinen asuinpaikka .....	22
Orimattila Tuomala, kivikautinen asuinpaikka .....	23
Orimattila Korkeakallio, kivikautinen asuinpaikka.....	23
Orimattila Urtoja, kivikautinen asuinpaikka .....	24
Viljelyraunio ja luonnonkivikko .....	24
Iitti Kuukso Linnamäki.....	26

---

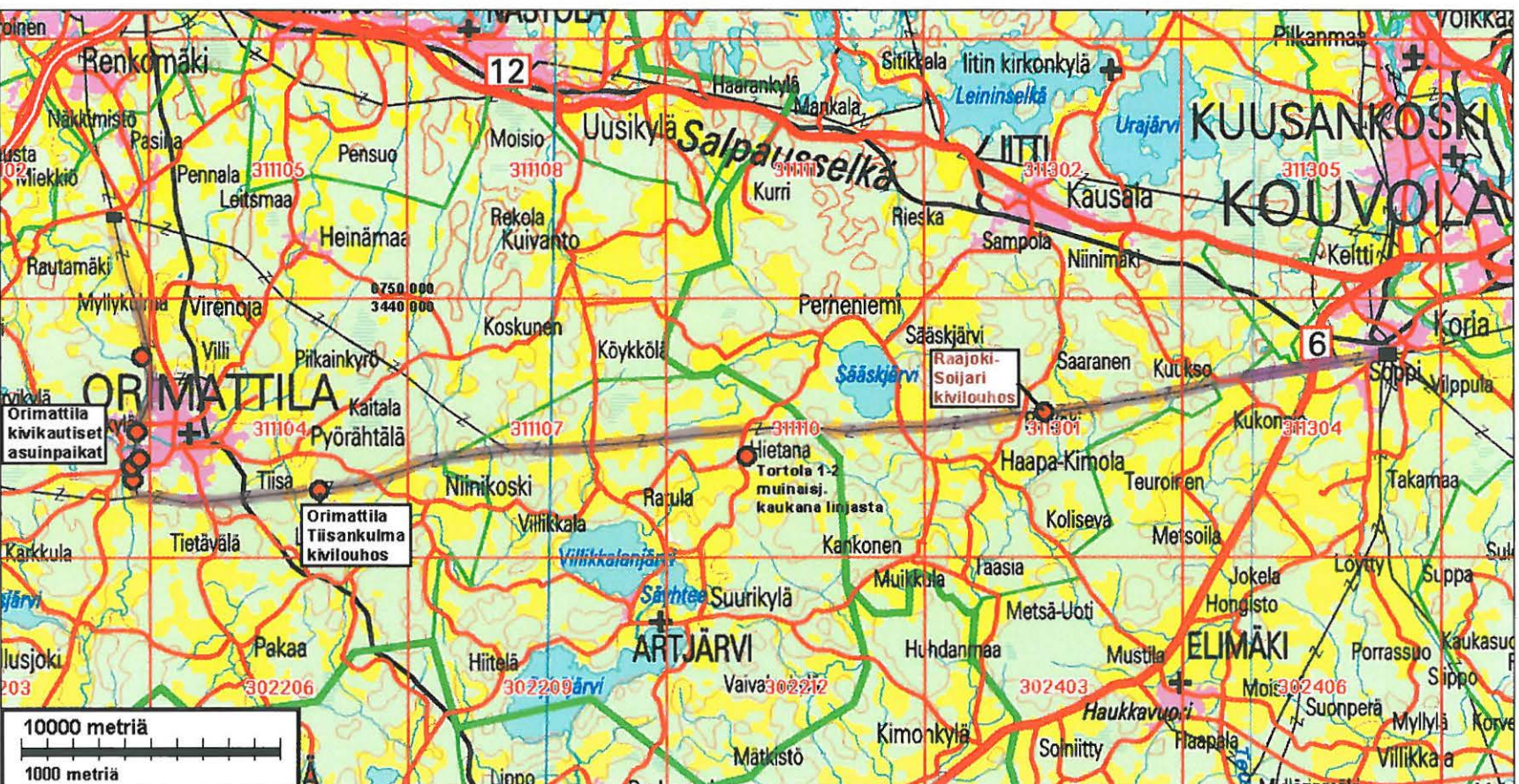
*Kansikuva:* Maisema voimajohtolinjalta itään, Haapa-Kimolan pohjoispuolelta, Pohjastenvuoren eteläpään laelta.

---

**Perustiedot**

- Alue:* Olemassa olevan voimansiirtojohtolinjan välillä Korja taajaman eteläpuolinen muuntoasema – Orimattilan Pennalan lounaispuoli (ks. karttaote s. 3), Elimäen, iitin, Artjärven ja Orimattilan kunnissa.
- Tarkoitus:* Voimajohtolinjalla sijaitsevien muinaisjäännösten paikantaminen ja rajaaminen.
- Tavoite:* Linjan alueen kattava tarkastus.
- Työaika:* Kenttätyöaika: 14. – 18.11. 2005, kaikkiaan 84 henkilötyötuntia maastossa matkoineen.
- Kustantaja:* Fingrid Oyj
- Tekijät:* Mikroliitti Oy, Timo Jussila ja Hannu Poutiainen.
- Aiemmat tutkimukset:* Hannu Poutiainen Orimattilan (Porvoonjokilaakso) inventointi 1999 - 2002. Satu Koivisto Artjärven inventointi 2002.
- Tulokset:* Voimajohtolinjalta ja aivan sen tuntumasta tunnettiin ennestään neljä kivikautista asuinpaikkaa, jotka kaikki ovat Orimattilassa, Porvoonjokilaakson töyräillä. Pelloissa sijaitsevat asuinpaikat kartoitettiin ja rajattiin pintapoimintahavaintojen perusteella. Uusia muinaisjäännöksiä löydettiin linjalta kaksi: molemmat historiallisen ajan kivilouhoksia. Mitkään em. muinaisjäännökset eivät osu uuden johtopylvään kohdalle, eivätkä uudet pylväät, joiden paikka oli merkitty maastoon, inventoijien mielestä aiheuta mitään lisätoimenpiteitä em. muinaisjäännöksillä. Yhdellä muinaisjäännöspaikalla uuden tolpan paikka sijaitsee tosin vain 10 m lähimmästä pellostä tehdystä kvartsilöydöstä (Orimattila Luumylynkoski).





Kartaan on merkitty punaisilla palloilla uusittavan voimansiirtolinjalle tai aivan sen viereen sijoittuvat muinaisjäännekohteet



## Inventointi

Inventoinnin maastotyö suoritettiin kahden arkeologin voimin 14. – 18.11.2005. Maastotyössä käytiin läpi koko voimansiirtojohtolinjan alue kohtuullisen kattavasti. Tutkimusalueena oli v. 1927-1930 rakennettu voimansiirtojohtolinja Korialta Orimattilan pohjoispuolelle, jolla on tarkoitus uusia kaikki johtopylväät. Vanhat ”kaksijalkaiset” pylväät korvataan uusilla ”yksijalkaisilla”. Uudet pylväspaikat sijaitsevat vanhalla linjalla, nykyisten pylväiden tuntumassa, etäisyyden vaihdellessa n. 0 – 30 m entisistä pylväistä. Uudet pylväspaikat oli merkitty maastoon ja inventoinnin painopiste oli näiden tuntumassa. Uusia pylväitä pystytettäessä maahan kaivetaan n. 2x2 m laajuinen kuoppa, johon asetetaan pylvään betoniperusta. Kuopasta kaivettu maa kasataan takaisin anturan ympärille. Työn vaikutus maaperään ja maastoon on muinaisjäännösten suojelun näkökulmasta hyvin suppea-alainen.

Kivikautiset pyyntikulttuurin asuinpaikat ovat aina sijainneet rannassa, joskin joitain poikkeuksiakin tunnetaan. Linja kulkee osin alueella, jossa se leikkaa muinaisen Itämeren, Ancylusjärven sellaisia korkeustasoja, joilla teoriassa on mahdollista sijaita varhaiskivikautisia asuinpaikkoja. Orimattilan alueella nämä korkeustasot ovat 75 m mpy. tason (vastaa n. 8600 eKr.) alapuoliset maastot. Itään mentäessä tämä varhaisimman rantasidonnan asutuksen vielä potentiaalinen korkeustaso laskee Korialla n. 60 mpy. tasolle. Linja ei missään vaiheessa kulje Ancylusjärven preboreaalisia (n.> 8000 eKr.) rantatasoja alempana. Linjan kulkualueella on ilmeisesti ollut muinaisia ja sittemmin täysin kuivuneita järvioltaita, joiden rannoilla on sijainnut kivikautisia asuinpaikkoja. Tällaisia alueita ovat mm. Sääksjärven ympäristö. Linjan tuntumassa ei kuitenkaan havaittu missään topografian ja maaperän kannalta erityisen potentiaalisia muinaisjäännösmaastoja.

Alueella on mahdollista sijaita kivikautisia nuorakeraamisia paikkoja, jotka eivät yleensä ole rantaan tai vesistöihin sitoutuneita ja niitä voi olla lähes missä tahansa. Usein ne ovat sijainneet pienten purojen ja jokien äärellä olevilla töyräillä ja kumpareilla. Rautakautiset muinaisjäännökset – asuinpaikat ja kalmistot – ovat alueella teoriassa mahdollisia. Linja kulkee kuitenkin lähes koko matkansa Korialta Orimattilan keskustan eteläpuolelle vanhojen kylien takamailta, korvessa ja kalliomäillä. 1700-luvun karttojen perusteella linja ei missään vaiheessa ennen Orimattilan keskustaa kulje vanhojen kylien läheltä. Rautakautisten ja historiallisen ajan (ennen 1700-luvun loppua) muinaisjäännösten esiintyminen linjan tuntumassa on siten varsin epätodennäköistä. Korian eteläpuolelta, lähimmät linjalta n. kolme kilometriä etelään, tunnetaan useita hautaraunioiksi tulkittuja kiviröykkiöitä, jotka sijaitsevat alavia jokilaaksoja ympäröivien kalliomäkien laella. Sellaisten esiintyminen voimansiirtojohtolinjan lähituntumassa ei ole aivan mahdotonta.

Koska lähes koko linjan alueella on periaatteessa mahdollista sijaita muinaisjäännöksiä, linja tarkastettiin kattavasti koko matkaltaan. Tasaisia peltoalueita ja metsiä ei katsottu. Piha-alueita ei katsottu. Peltorinteet ja joki- ja purolaaksojen töyräät tarkastettiin. Kynnetyt pellot käytiin läpi 14. - 15. 11. jolloin ne olivat lumettomia ja sateen kastelemia. Työ tehtiin kahden arkeologin voimin jolloin kumpikin arkeologi kulki suurimman osan ajasta omilla tahoillaan ja autoillaan. Pellot saatiin tarkastetuksi viime hetkellä. 16.11. olivat pellot jo lumen tai kuuran peitossa ja siten arkeologisen havainnoinnin ulkopuolella. 16. – 18.11 tarkastettiin kallioalueita, sekä peitteisiä maastoja ja mäkien rinteitä, jälleen kahden omilla teillään kulkevan arkeologin voimin. Koekuoppia linjalla tehtiin suhteellisen vähän joihinkin peitteisiin paikkoihin, joissa topografia ja maaston muoto antoivat siihen aiheita. Kaiken kaikkiaan linja kulki peitteisessä maastossa pääosin sellaisilla alueilla ja topografiassa, jossa ei ole mitään syytä, eikä havaintoja tai muuta tietoa jonka perusteella voisi olettaa siellä olevan muinaisjäännöksiä.



Orimattilan keskustan eteläpuolella uusittava linja kääntyy pohjoiseen, kulkien Porvoonjoki-laaksossa ja sen liepeillä. Alue on hyvin potentiaalista muinaisjäännösmaastoa ja alueelta tunnetaan useita kivistä asuinpaikkoja. Porvoonjokilaakso ja sen ympäristö on perusteellisesti inventoitu vuosina 1999-2002. Nyt siellä tarkastettiin sellaisia linjalla olevia alueita, jotka tuolloin olivat eri syistä johtuen jääneet tarkastamatta tai muutoin jääneet vähälle huomiolle. Alueella olevat, linjan kohdalla tai sen vieressä sijaitsevat muinaisjäännökset rajattiin ja kartoitettiin silmänvaraisesti pintapöiminnällä 14.11. peltojen ollessa vielä avoimina. Kaikkien em. muinaisjäännösalueiden pellot olivat tarkastusta tehtäessä kynnettyjä. Havaittuja löytöjä ei otettu talteen.

Espoossa 2.12.2005

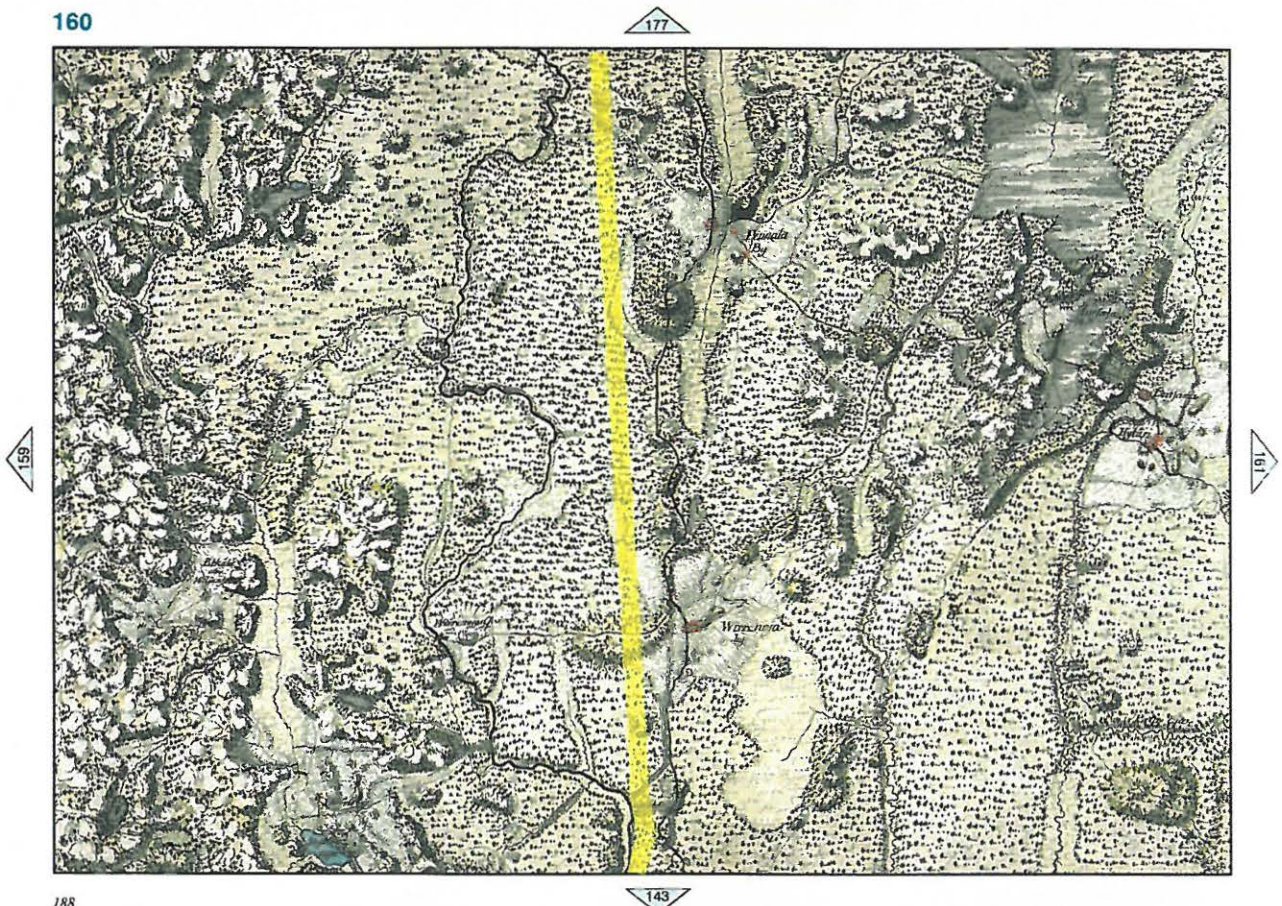
Timo Jussila

### Kuninkaan kartat 1700-l lopulta

Karttoihin on hahmoteltu voimansiirtojohtolinjan kulku kellertävällä viivalla. Karttoihin on vahvistettu punaisella kylät, talot, torpat ja myllyt. Linja ei missään kulje vanhojen kylä- tai talontonttien, torppien ja myllyjen liepeiltä tai edes läheltä. Siksi ei ole odotettavissa, että linjalla olisi autoituneita kylätontteja tms. Maastotyössä pyrittiin kuitenkin havainnoimaan kaikki mahdolliset ihmistoiminnan merkit, jotka viittaavat vanhaan, historiallisen ajan asutukseen. Sellaisia merkkejä ei linjalla havaittu.

Kartat teoksesta: Alanen, Timo & Kepsu, Saulo: Kuninkaan kartasto Suomesta 1776 - 1805. SKS. Tampere 1989.

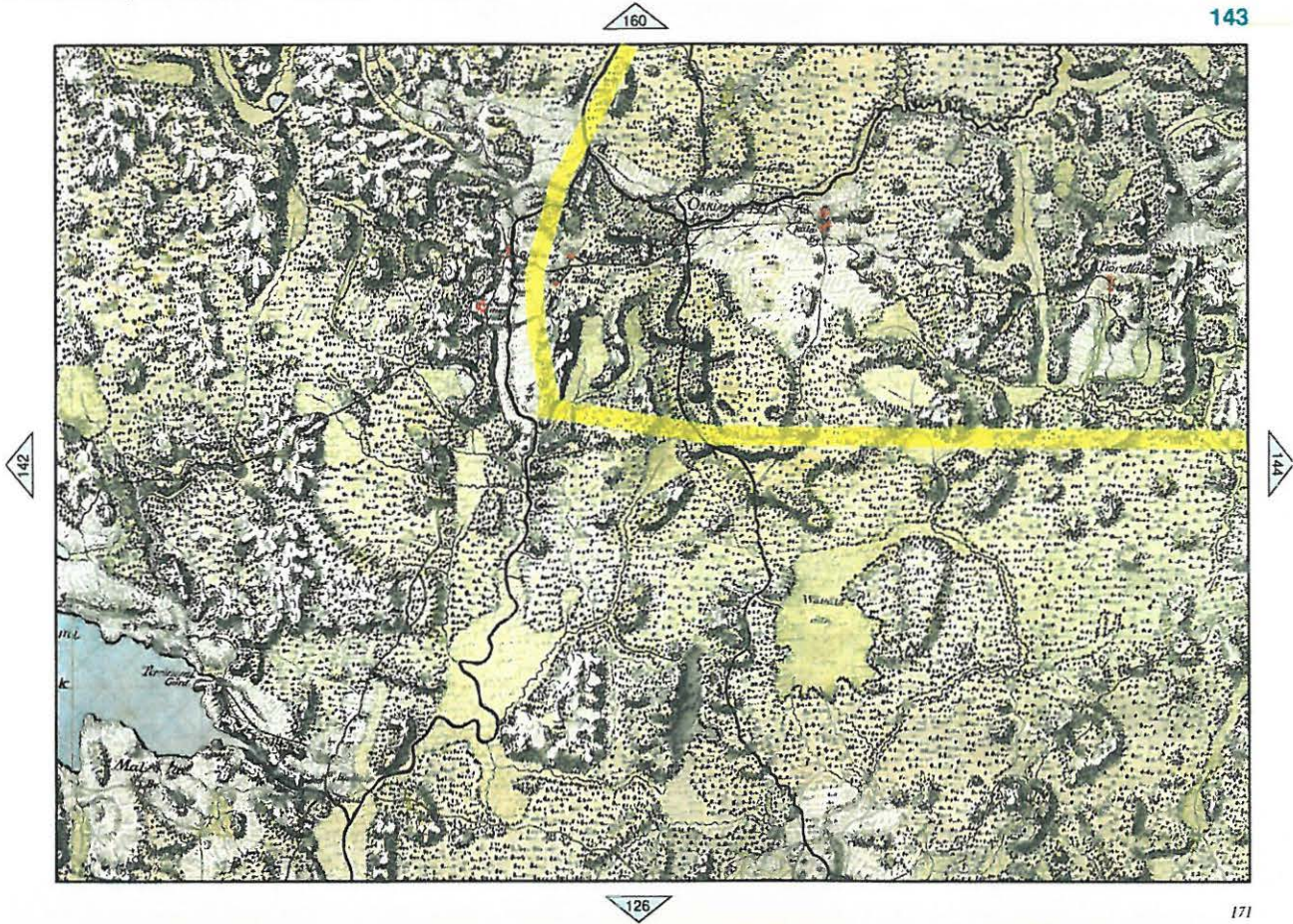
Orimattila, Pennalan lounaspuoli - Haikula





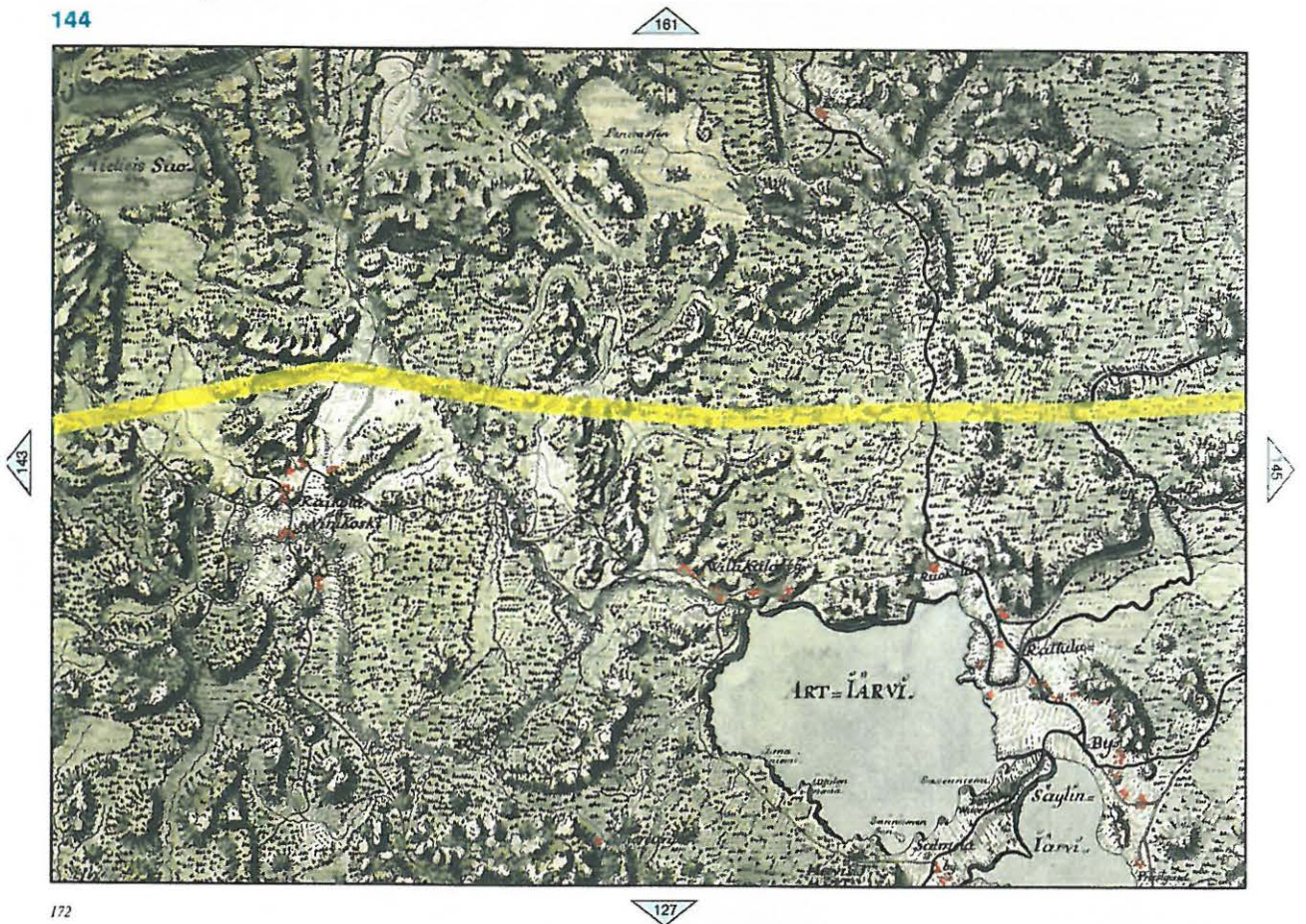
Orimattila, Untamo – Tönnö - Heinsuo

143



Orimattila – Artjärvi, Niinikoski - Hietana

144

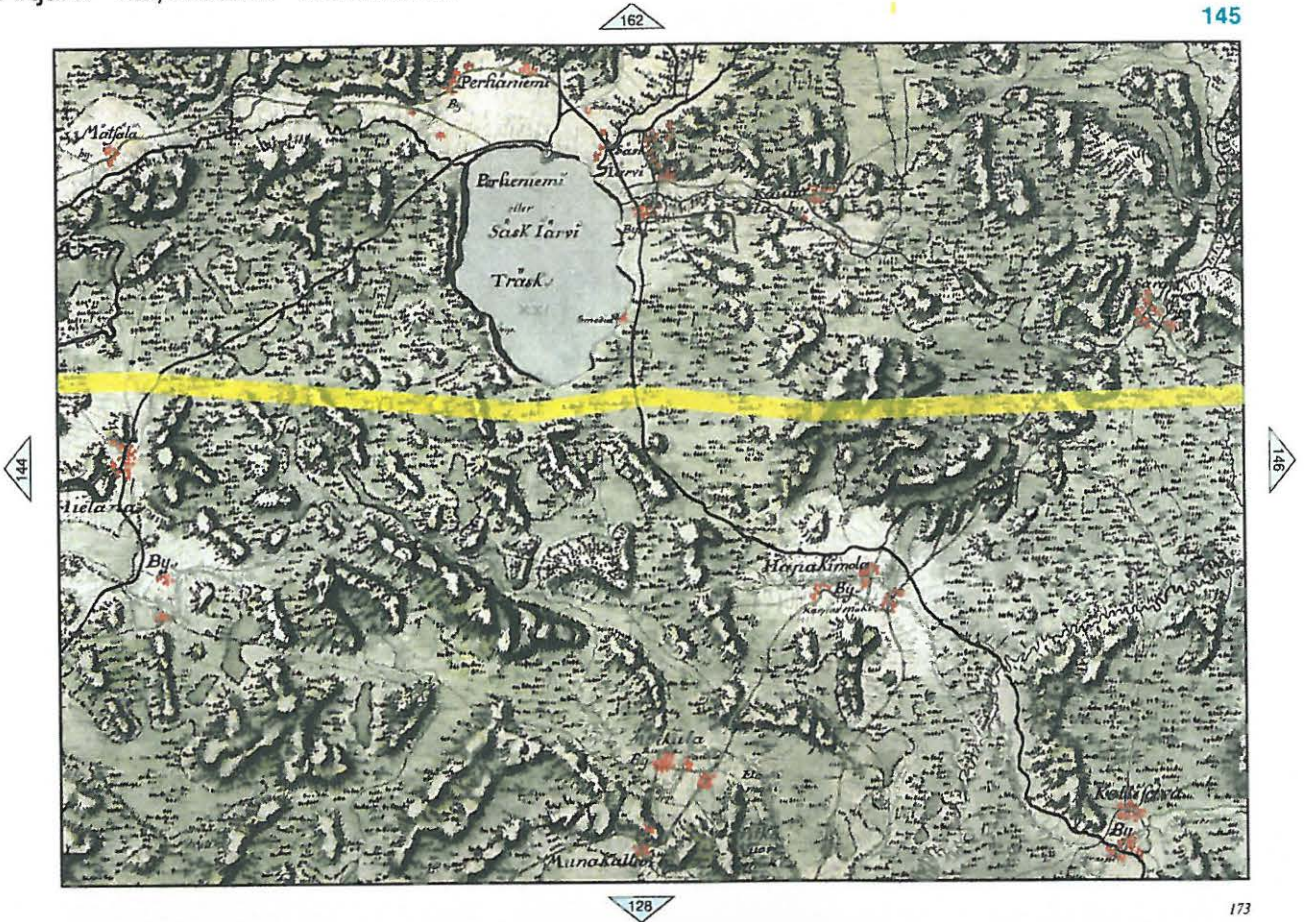


172



Artjärvi - litti, Hietana - Metsäkulma

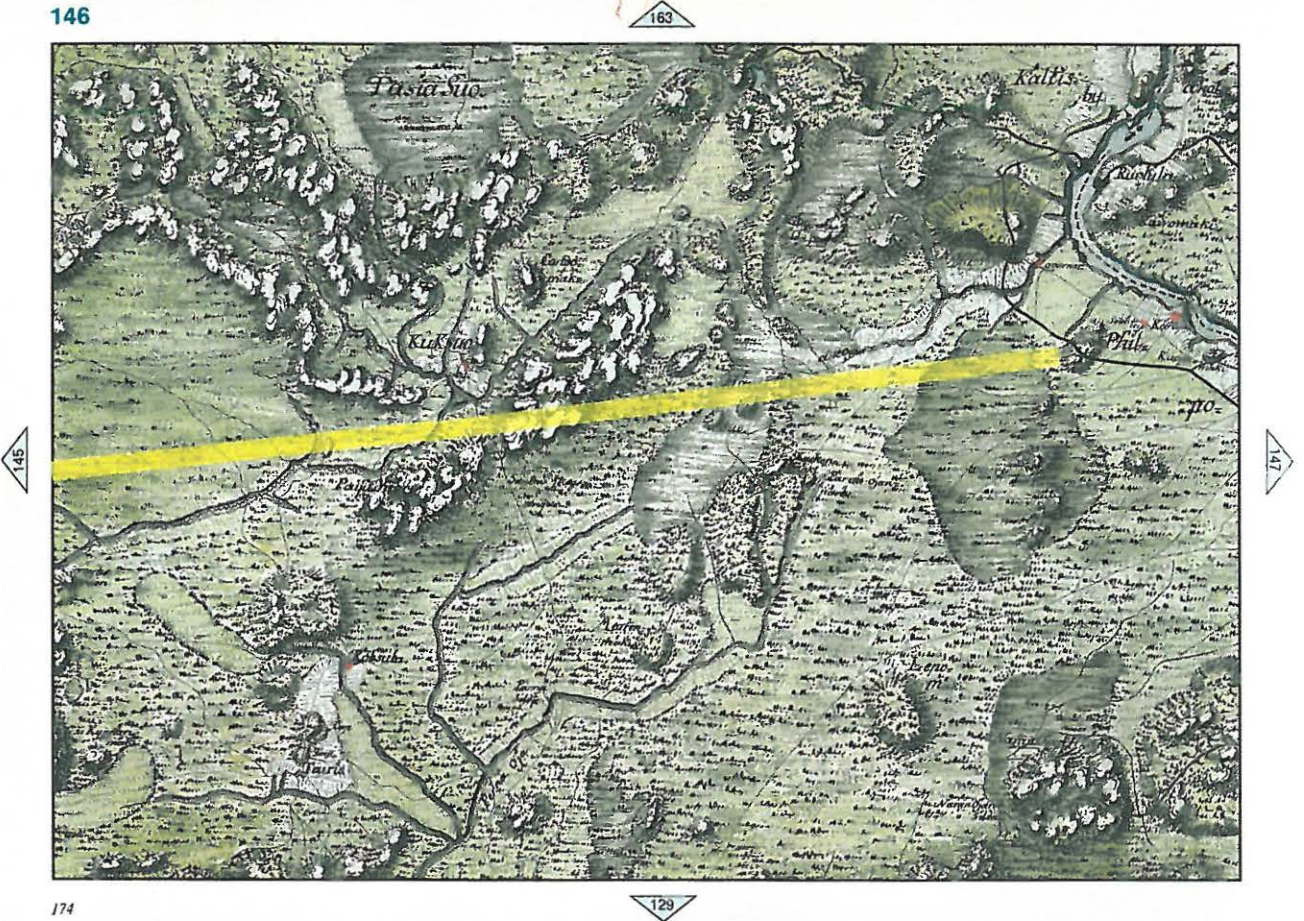
145



173

litti - Elimäki, Metsäkulma - Korja

146



174



## Muinaisjäännökset

### Termien ja sisällön selitys

*Muinaisjäännöksen nimi* (kunta, paikannimi).

*Rauh.lk:* 1,2,3. Museoviraston rauhoitusluokka: **1** = merkittävä muinaisjäännös, pyritään säilyttämään kaikissa tapauksissa - suojelukohde, **2** = suojeltava muinaisjäännös - suojelukohde, **3** = tuhoutunut tai vähämerkityksinen muinaisjäännös.

*Ajoitus:* *Esihistoriallinen* = ennen 1150 jKr, tarkempaa ajoitusta ei ole.

*Kivikausi* = pyyntikulttuurin asuinpaikka. Varsinaisesti ennen 1900 eKr, mutta termiä käytetty yleisesti kaikkien pyyntikulttuurin asuinpaikkojen kohdalla, vaikka niiden ajoitusta ei voi varmuudella rajata kivikauteen.

*Varhaismetallikausi* = n. 1900 eKr. - 400 jKr. Usein löytömateriali ja asuinpaikka ei eroa mitenkään kivikautisesta - pyyntikulttuuri.

*Rautakausi* = 500 eKr. jälkeen. (maanviljelykulttuuri)

*Historiallinen* noin. 1150 jKr. jälkeen nykypäivään, sisämaassa joskus määrityksenä 1350 eKr. jälkeen.

*Laji:* *Asuinpaikka* = tarkoittaa yleensä "asuinpaikkaa", mutta käytetty myös yleisterminä kaikenlaisten paikkojen kohdalla jossa vaikuttaa olleen jatkuvaa toimintaa tai rakenteita (erona satunnainen yksittäistapahtuma = löytöpaikka), ja joiden muu funktio ei ole tiedossa. **Kiinteä muinaisjäännös, suojelukohde.**

*Röykkiö* = kivrakennelma, jonka funktio ei ole tiedossa. Se voi olla hauta (lapinraunio) , kiuas tms. Yleensä **kiinteä muinaisjäännös, suojelukohde.**

*Löytöpaikka* = yksittäistapahtuma, johon ei näytä liittyvän rakenteita tai muuta havaittavaa toimintaa, ns. irtain muinaisjäännös joka **ei ole suojelukohde.**

*Kartta:* Maasto/peruskarttalehden numero. KKJ koordinaatit 10 m tarkkuudella, arvioitu z-koordinaatti sekä sen arvioitu tarkkuus.

*Sijainti:* Paikan sijainnin sanallinen orientoiva kuvaus

*Tutkijat:* Tutkija vuosi toimenpide. Kansallismuseoon raportin jättänyt arkeologin toimittama tutkimustapahtuma: kuka on paikalla käynyt, koska ja minkä toiminnan yhteydessä. Vain kirjallisesti raportoidut tapahtumat on mainittu.

*Löydöt:* Kokoelma kokoelmanumero : alanro. Kokoelmatunnukset: **KM** = Kansallismuseo, Löytölaji (löytövuosi, löytäjä, löydön ja löytötapahtuman kuvaus).

*Liitekartat:* Karttoihin on merkitty siinä olevien paikkojen nimi , muinaisjäännöksen rajausarvio suoja-alueineen punaisella. Maastokarttaotteet ovat © Maanmittauslaitoksen maastotietokannasta kopioitu syksyllä 2005. Kopiointilupa: 605/MYY/02. Tällä luvalla ei voi karttoja julkaista tai monistaa Raporttiin kartat on tulostettu 1:10 000 – 1: 20 000 mittakaavassa, alkuperäiskartat CD:llä ovat 1:10 000 mittakaavassa (tulostuskoko 20 x 20 cm), CD:llä on myös karttojen koordinaatistoon asemointitiedostot tfw-formaatissa.

*Rajaus* Muinaisjäännösten arvioitu rajaus on ±5 m tarkkuudella annettuina koordinaattipisteinä

*Valokuvat:* kuvaaja T. Jussila ellei toisin kuvan yhteydessä mainittu. Työn tilaajalla on vapaa kuvien käyttöoikeus. Alkuperäiskuvat digikuvia, jotka luovutettu CD-llä tilaajalle. Raporttiin on tulostettu alkup. kuvan pienennös. Kaikkia raportti-CD:n kuvia ei ole tulostettu paperiraporttiin.



**ORIMATTILA VÄÄRÄKOSKI**

560 01 0053

Rauh.lk: 2

Ajoitus: kivikautinen  
Laji: asuinpaikka

Kartta: 3111 01, x: 6744 840 y: 3429 510 z: 65 +1 m

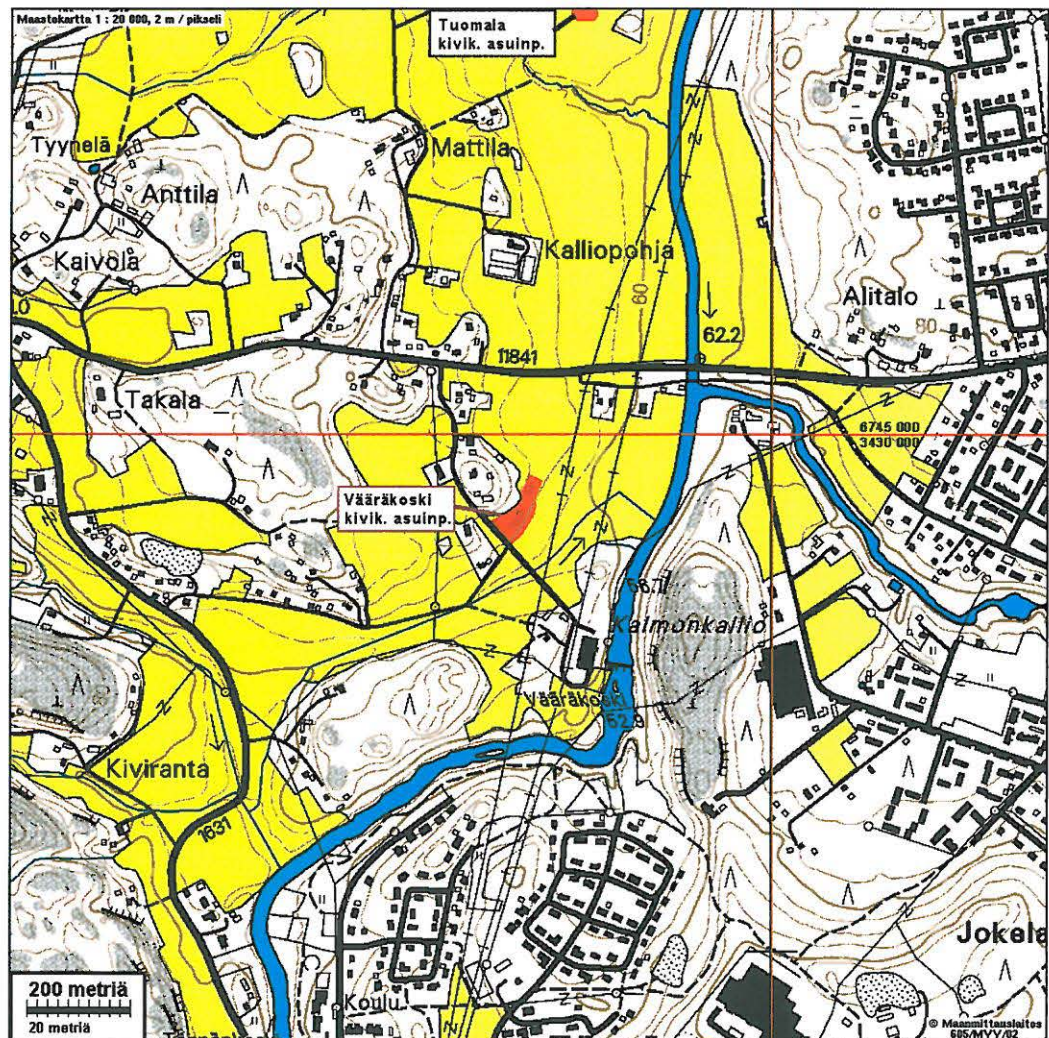
Tutkijat: Jussila T &amp; Poutiainen H inventointi 2005. Poutiainen H inventointi 2000.

Löydöt: V. 2000: KM 32256, kvartsiesineitä, -iskoksia ja -ytimiä.

Sijainti: Orimattilan kirkosta n. 3 km länteen, Porvoonjoen länsipuolella, Vääräkosken voimalasta n. 230 m NW, pellolla.

Huomiot: Paikka tarkastettiin 14.11.2005 hyvissä havainto-olosuhteissa, pellon ollessa kynnetty ja sateiden jäljeltä märkä. Aiemmat, v. 2000 havainnot sijoittivat asuinpaikan pohjoisemmaksi ja ylemmälle peltorinteelle, mitä nyt havaittiin. Aiempien havaintojen lisäksi nyt havaittiin runsaasti kvartseja heti Vääräkoskelle menevän tien laidalta n. 80 m matkalla lounaaseen 65 m korkeuskäyrän tuntumasta lähelle metsän rajaa luoteessa. Uusi voimajohdon tolpan paikka on suunniteltu aivan nykyisen pylvään paikalle (kartassa neliö). Lähimmät kvartsihavainnot ovat tästä runsaan 40 m etäisyydellä. Asuinpaikka ei ulotu missään kohden voimansiirtojohtojen linjalle (paikan rajaus punaisella alla olevassa kartassa).

Inventoijien mielestä uusi voimajohdon pylväk ei aiheuta mitään toimenpiteitä muinaisjäännöksen suhteen. Tarkempia tutkimuksia ei tarvita.







Asuinpaikan lounaisosaa kuvattuna pohjoiseen. Voimansiirtojohtolinja jää kuvan oikealle puolelle.

Kuvattu etelään. Asuinpaikan raja on hahmoteltu kuvaan punaisella viivalla.





ORIMATTILA TÖNNÖNKOSKI

560 01 0060

Rauh.lk: 2

Ajoitus: kivistinen  
Laji: asuinpaikkaKartta: 3111 01, alue 1 x: 6743 520 y: 3429 312 z: 71 +/- 1m  
          alue 2 x: 6743 780 y: 3429 612 z: 66 +/- 1m

Tutkijat: Jussila T &amp; Poutiainen H inventointi 2005. Poutiainen &amp; Lahelma inv. 2002.

Löydöt: V. 2002: KM 33219, Kvartsi-iskoksia ja -ytimiä.

Sijainti: Orimattilan kirkosta n. 2,4 km lounaaseen, Porvoonjoen itäpuolella n. 230 m, peltorinteen yläosassa tien molemmin puolin, voimansiirtolinjasta n. 30 m itään 70 m korkeuskäyrän tuntumassa, pääosin sen yläpuolella.

Toinen mahdollinen asuinpaikkakohta sijaitsee tien pohjoispuolella, tiestä n. 60 m, pienellä laakealla peltokumpareella, jokeen laskevan töyrään äärellä, joesta n. 200 m, voimansiirtolinjan länsipuolella n. 20-30 m ja heti sähkölinjan itäpuolella. Kummatkin löytökohdat ovat pellossa.

Huomiot: Paikka tarkastettiin 14.11.2005 hyvissä havainto-olosuhteissa, pellon ollessa kynnetty ja sateiden jäljeltä märkä. Itäpuolisella, ylemmällä löytöalueella havaittiin muutama kvartsi tien eteläpuolella. Poutiaisen mukaan muutamia kvartseja on aiemmin (v. 2002) löytynyt samalta tasolta myös tien pohjoispuolelta. Nyt havaittiin yksi kvartsiydin myös linjan länsipuolelta, alemmalla korkeustasolla. Linjan tuntumasta ja näiden kahden löytöalueen välillä ei havaittu kynnetyssä pellossa mitään esihistoriaan viittaavaa.

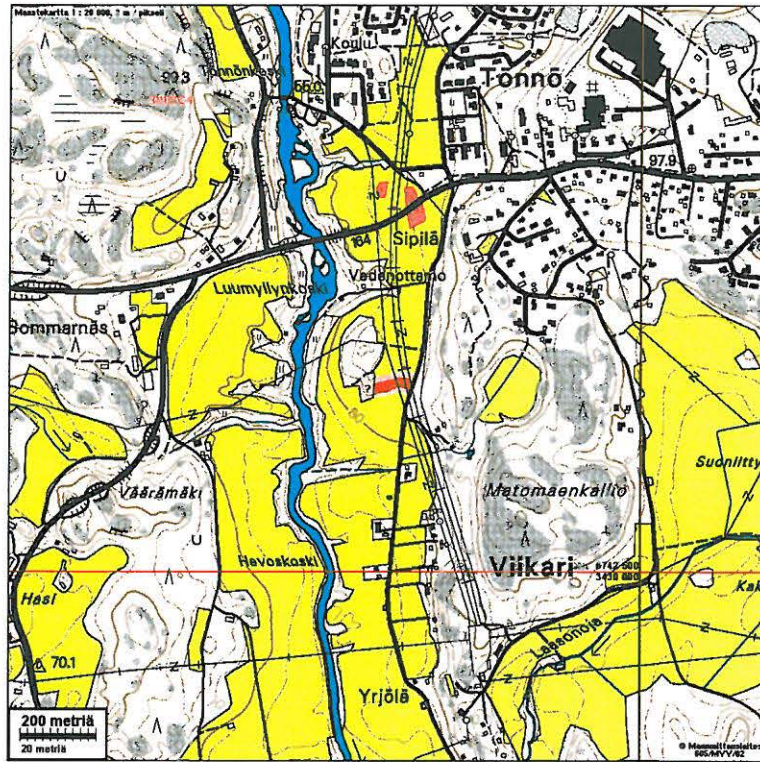
Erityisen huolellisesti tarkastettiin tien vieressä (pohjoispuolella) olevan voimansiirtojohtojen pylvään läheinen alue, joka sijaitsee pienessä matalassa ja märässä notkelmassa peltorinteiden välissä. Uusi voimajohtopylväs sijoitetaan aivan nykyisen viereen. Pylväspaikka sijaitsee mitä ilmeisimmin selvästi asuinpaikan ulkopuolella, maastonkohdassa, jossa tuskin on muutoinkaan asuinpaikkaa voinut olla märässä notkelmassa. Mitään muinaisjäännöksen viittaavaa ei pylväspaikan lähellä havaittu.

Inventoijien mielestä uusi pylväspaikka on muinaisjäännöksen kannalta parhaimmassa mahdollisessa paikassa, eikä sitä tule siirtää. Vanha pylväsrakennelma ja lähellä myös tie ovat jo muutoinkin myllänneet kohdan perusteellisesti. Uuden pylväspaikan kaivaminen ei inventoijien mielestä aiheuta mitään toimenpiteitä muinaisjäännöksen suhteen. Tarkempia tutkimuksia ei tarvita.

Kuvattu luoteeseen. Keskellä uuden pylvään paikka on merkitty keltaisella. Taustalla oikealla, laakealla peltokohoumalla on läntinen löytöalue.

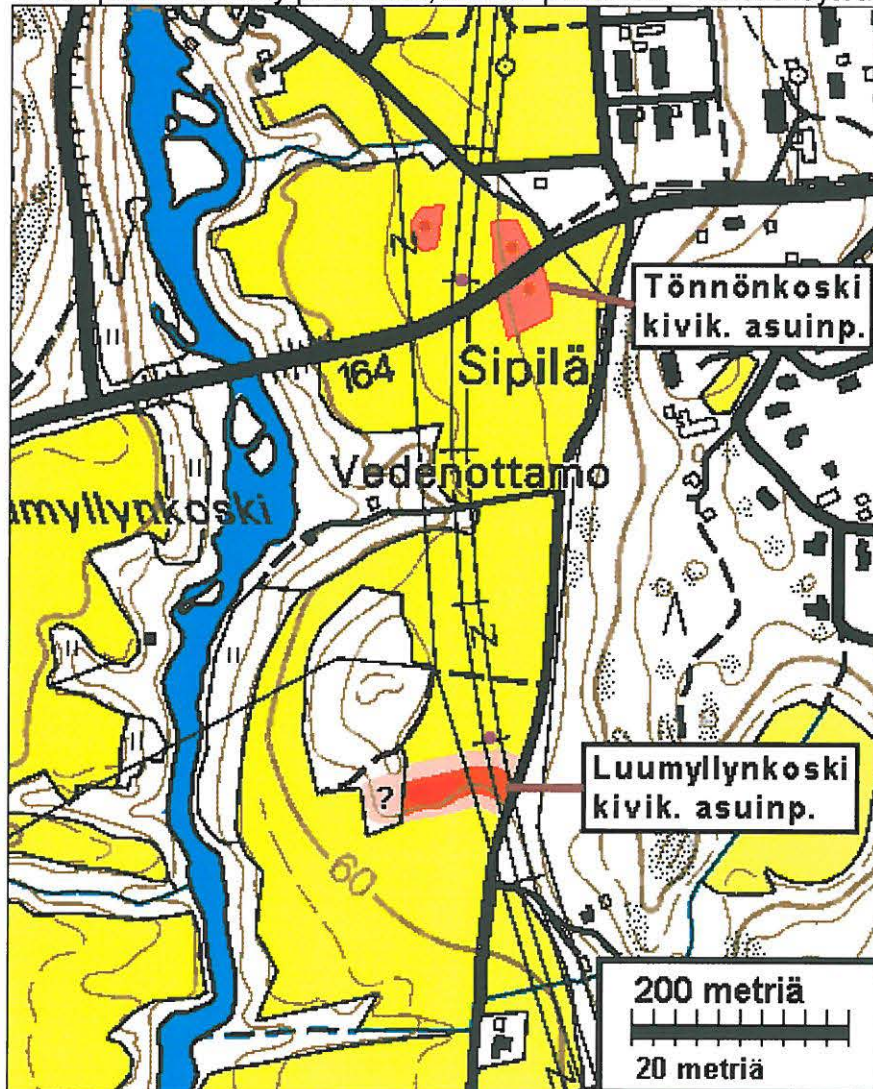






1: 20 000  
 1: 7 000

Asuinpaikat merkitty punaisella, tumma punainen = runsas löytöalue.







Etualalla alempi, läntinen löytöpaikka. Pellossa oleva kvartsiydin ympyröity punaisella. Taaempaa ylemmän, itäisen asuinpaikkaosan löytöpaikat merkitty punaisella pallolla. Uusi tolpanpaikka entisen kupeessa on merkitty keltaisella. Kuvattu kaakkoon.



Tien eteläpuolta. Itäisen asuinpaikan osan löytöhavaintopaikat merkitty punaisella. Kuvattu koilliseen.



ORIMATTILA LUUMYLLYNKOSKI

560 010040

- Rauh.lk: 2
- Ajoitus: kivikautinen  
Laji: asuinpaikka
- Kartta: 3111 01 x: 6742 992 y: 3429 328 z: 65
- Tutkijat: Jussila T & Poutiainen H inventointi 2005. Poutiainen H inv. 1999, Soininen T & O tark. 1992.
- Löydöt: V. 1992: KM 28700, kvartsi iskoksia. V. 1999: KM 31584, kvartsi-iskoksia, esineitä ja ytimiä.
- Sijainti: Orimattilan kirkosta n. 2,5 km lounaaseen, Porvoonjoen itäpuolella n. 200 m, etelään viettävän peltorinteen laella, muinaisrantatörmän reunalla, joen rannassa olevan metsäisen mäen ja etelään menevän tien välillä pellossa.
- Huomiot: Paikka tarkastettiin 14.11.2005 hyvissä havainto-olosuhteissa, pellon ollessa kynnetty ja sateiden jäljeltä märkä. Paikalla on komea ja jyrkähkö muinainen rantatörmä, pellon loiventamana. Tihein löytöalue on pellon länsipuoliskossa aivan törmän harjalla. Myös pellon itäosassa löydöt keskittyivät pääosin törmän äärelle. Joitain kvartseja havaittiin – ilmeisesti kyntämisen seurauksena alas valuneina - alarinteesta. Löytöhavainnot vähenivät ha harvenivat törmältä pohjoiseen mentäessä. Pari yksittäistä kvartsihavaintoa tehtiin nykyisen voimansiirtojohton pylvään kohdalta n. 10 m etelään.

Uusi pylväspaikka on aivan nykyisen vieressä ja heti sen eteläpuolella oleva asuinpaikka ei mitä ilmeisemmin ulotu siihen asti. Asuinpaikan ydin on rantatörmän reunalla n. 30-40 m etäisyydellä pylvästä. Asuinpaikan laitaosat ulottuvat siis lähimmillään n. 10 m etäisyydelle pylväspaikasta.

Inventoijien mielestä suunniteltu pylväspaikka nykyisen pylvään perustojen välissä on sopiva paikka, eikä se aiheuttaisi mitään lisätoimenpiteitä muinaisjäännöksen suhteen. Jos pylväspaikan läheisyys asuinpaikasta kuitenkin arveluttaa, ehdotamme seuraavia toimintavaihtoehtoja:

- 1) uuden pylvään paikkaa siirretään 5-10 m pohjoiseen. Ei muita toimenpiteitä.
- 2) uuden pylvään perustusta (n. 2 x 2 m kuoppa) kaivettaessa paikalla on arkeologi, joka tarkastaa ja ottaa talteen mahdolliset löydöt sekä dokumentoi mahdollisesti (mutta hyvin epätodennäköisesti) esiin tulevat rakenteet.

Mitään varsinaisia kaivauksia ei käsityksemme mukaan ole syytä paikalla tehdä, koska asuinpaikka ei suhteellisen luotettavien havaintojen perusteella ulotu pylväspaikalle ja vanhan pylvään perustukset sekä viljely ovat joka tapauksessa paikalla jo perusteellisesti myllänneet. Uuden pylvään perustan kaivaminen on työ joka kuluttaa vain vähän maaperää. Itse perustan kuoppa on hyvin pienialainen, eikä maata viedä alueelta pois. Työ tulee kuitenkin suunnitella siten, että muinaisjäännösalueella kajotaan mahdollisimman vähän.





Uuden pylvään paikka vanhan vieressä, sen pohjoispuolella. Taustalla näkyy törmän reuna, jonka äärellä on asuinpaikan ydin. Kuvattu etelään.



Asuinpaikan ydinalue kuvan oikeassa puoliskossa rajattu punaisin viivoin. Muutamia yksittäislöytöjä myös vasemmasta, pohjoispuoliskosta. Kuvattu itään. Vasemmalla uuden pylvään paikka vanhan juurella.





Panoraamakuvu törmän alarinteestä pohjoiseen.



Luumyllynkosken asuinpaikka kuvattuna kaukaa kaakosta kohti luodetta. Asuinpaikka on taustalla näkyvällä peltoharjanteella.



## ORIMATTILA TIISANKULMA

Rauh.lk: 2 / 3

Ajoitus: historiallinen  
Laji: kivilouhos ja -varasto

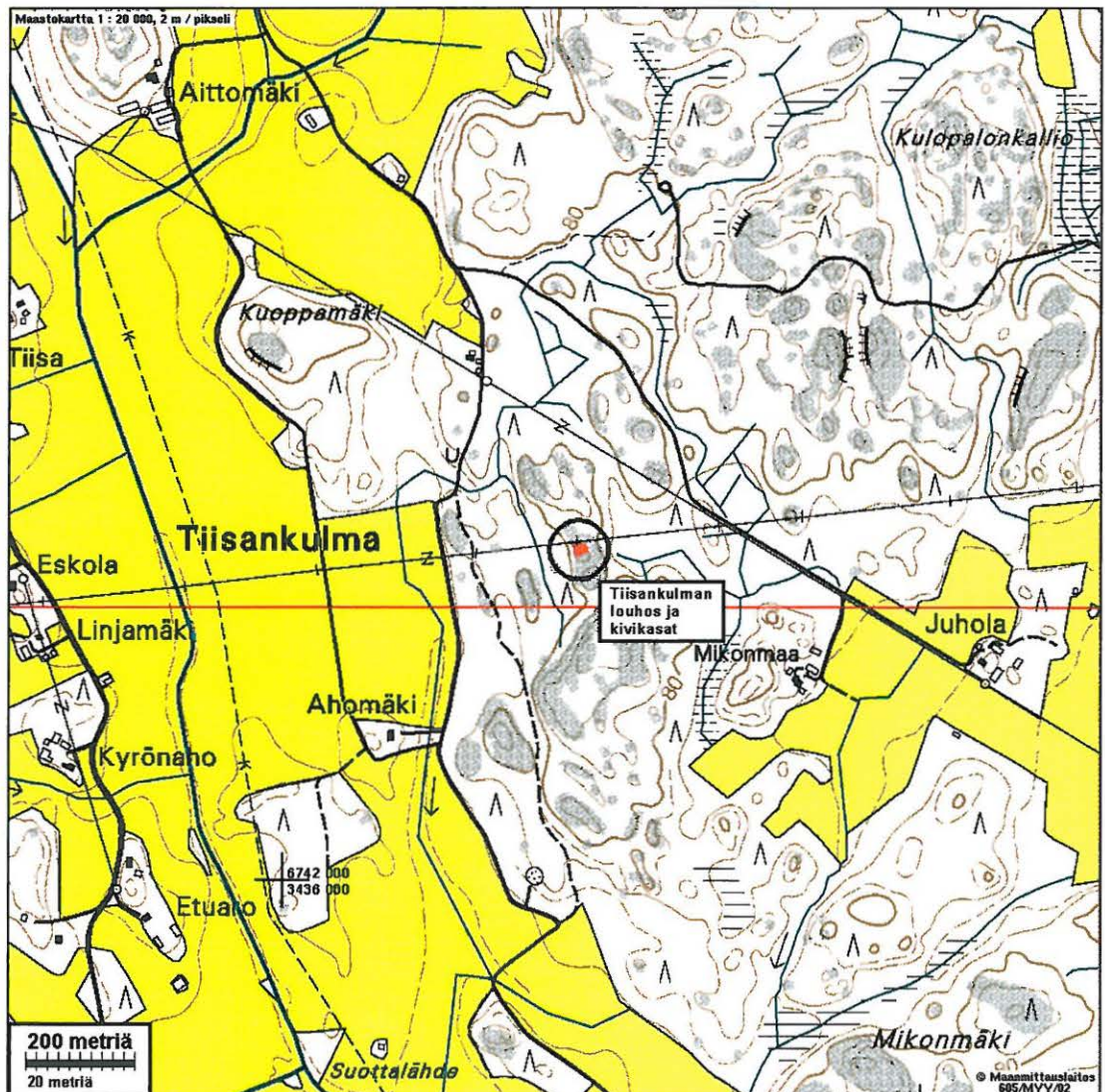
Kartta: 3111 04 x: 6742 610 y: 3436 548 z: 85 +-2

Tutkijat: Jussila T & Poutiainen H inventointi 2005.

Sijainti: Orimattilan kirkosta n. 5,5 km itäkaakkoon, Haltianojasta n. 730 m itään, Ahomäen talosta n. 480 m koilliseen, kallioharjanteen laen länsireunalla voimajohtolinjan alla ja eteläpuolella.

Huomiot: Paikalla on laakealla avokallion laella yksi iso kivikasa, sekä pienempiä kiviryhmiä hajallaan pitkin kalliota. kalliojyrkänteen länsilaidalta on louhittu kiviä - rakennuskiiviä ja kiilakiviä kenties. Suurempi kasa lienee kivivarasto, jonka kivet ovat särmikäitä, lohkottuja. Jäkäläkasvillisuudesta päätellen louhos ei ole kovin vanha.

Uuden voimalinjan pylvään paikka ei osu kivikasan kohdalle (joskin lähelle sitä), eikä louhosseinämän kohdalle. Muinaisjäännöksen vähämerkityksellisyyden takia ei inventoijien mielestä ole syytä mihinkään toimenpiteisiin uuden pylväänpaikan ja muinaisjäännöksen suhteen.







Yllä kivivarasto ja alla sama kuvattuna länteen, louhosseinämän reuna kivikasan takana.





## IITTI RAAJOKI SOIJARI

Rauh.lk: 2

Ajoitus: historiallinen  
Laji: kivilouhos

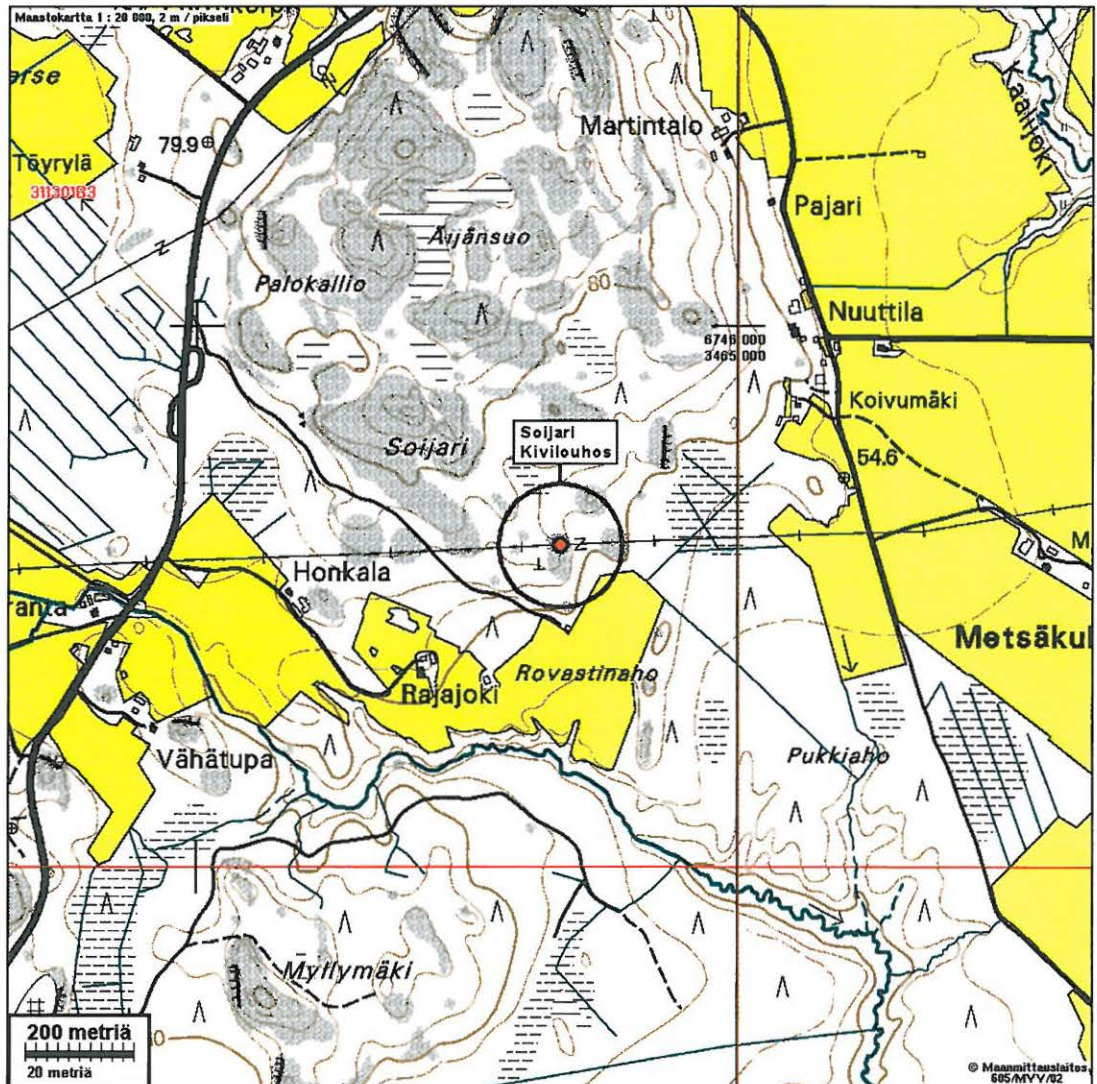
Kartta: 3113 01 x: 6745 592 y: 3464 670 z: 70 +-2

Tutkijat: Jussila T & Poutiainen H inventointi 2005.

Sijainti: Sääksjärven eteläpäästä n. 6,1 km itään, Haapa-Kimolan pohjoispuolella, Raajoen sillasta, tieltä nr. 360 n. 790 m itään, kallioiden mäen kaakkoispäässä, kallioharjanteen itälaidalla, itään viettävällä kalliolla, itäyrkänten äärellä.

Huomiot: Paikalla on loivasti viettävällä kalliolla vanha louhoskuoppa, kooltaan n. 10 x 15 m ja syvyys puolesta metristä metriin. Louhos lienee suhteellisen vanha, päätellen kallioseinämien jäkäläkasvillisuudesta. Louhoksen pohjalla on jonkin verran jätkeveä. Louhokselle on päässyt pohjoisesta, josta paikalle tulee tasaisempi ja loivasti nouseva ura alemmalta metsäiseltä tasanteelta.

Uusi voimajohtolinjan pylväänpaikka on lähellä louhoksen pohjoispuolella olevaa vanhaa pylväästä, louhoksesta n. 30 m etäisyydellä. Muinaisjäännös ei aiheuta mitään toimenpiteitä uuden pylvään suhteen.







Louhoskuoppa rinteessä kuvan oikeassa puoliskossa. Kuopassa kasvaa kuusennäre. Kuvatti länteen.

Alla kuvattuna pohjoiseen







Louhoskuopan eteläseinämää.

Louhoskuopan länsiseinämää

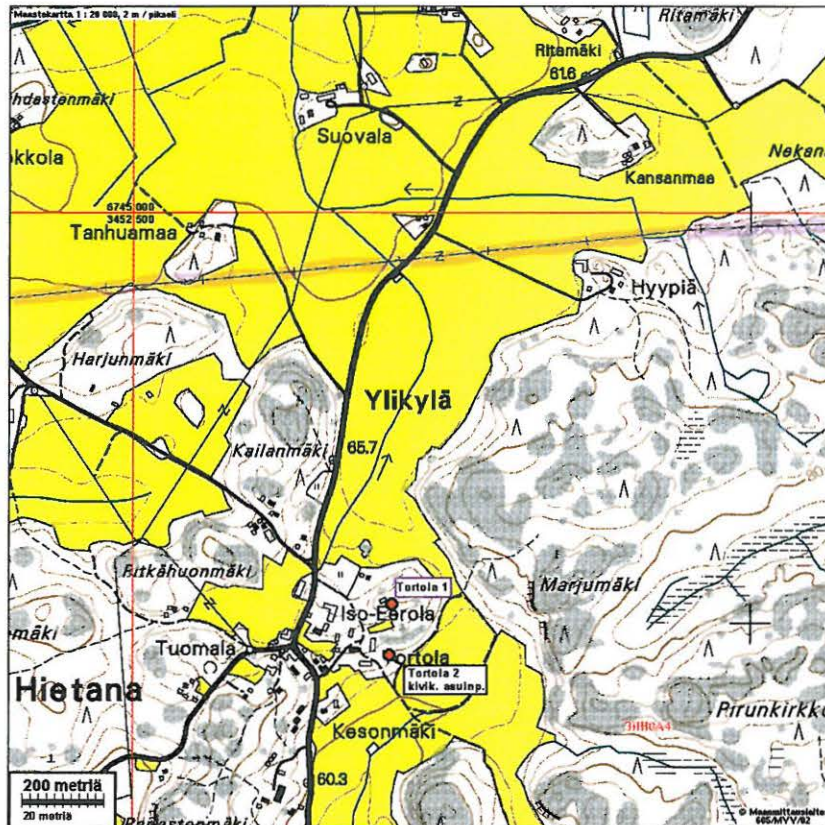




## Muita havaintoja

### Artjärvi Tortola 2, kivikautinen asuinpaikka 015 01 0012

Museoviraston muinaisjäännösrekisterissä on asuinpaikan x-koordinaatissa lyöntivirhe. Paikka sijaitsee inventointikertomuksen (Satu Koivisto 1999) perusteella kilometrin etelään lausunnossa ilmoitetusta paikasta. Oikeat koordinaatit ovat: x 6743 920 y 3453 120. Paikalla missä Museoviraston Fingrid Oy:lle antaman lausunnon perusteella paikka sijaitisi ei ole mitään esi-historiaan tai muinaisjäännökseen viittaavaa. Kyseinen paikka ei aiheuta mitään toimenpiteitä uuden voimajohtopylvään suhteen. Karttalehti: 3111 10.



Luultu kivikautisen asuinpaikan kohta, jossa ei ole muinaisjäännöstä. Kuvattu lounaaseen.



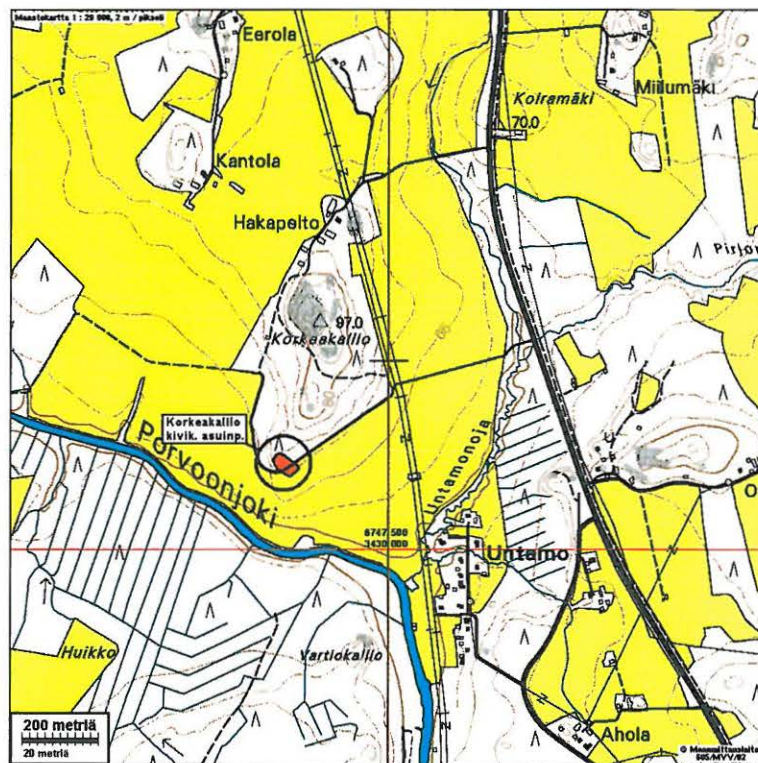
**Orimattila Tuomala, kivikautinen asuinpaikka** 560 01 0059

Paikka sijaitsee Porvoonjoen länsipuolella, joesta 200 m. Voimajohtolinja kulkee sen tasalla joen itäpuolella n. 50 m joesta. Voimajohtolinjalla ei tällä alueella ole havaittu mitään esihistoriaan tai muinaisjäännökseen viittaavaa. Asuinpaikka ei aiheuta mitään toimenpiteitä voimajohtolinjan suhteen. (Ks. kartta s. 9). Karttalehti 3111 01, x 6745 840 y 3429 634.

**Orimattila Korkeakallio, kivikautinen asuinpaikka** 560 01 0027

Paikka sijaitsee 300 m voimajohtolinjasta länteen. Asuinpaikan ja voimajohtolinjan välillä, sekä linjalla tällä alueella ei ole aiemmin havaittu pellossa, eikä havaittu tässä inventoinnissa mitään esihistoriaan tai muinaisjäännökseen viittaavaa. Asuinpaikka ei aiheuta mitään toimenpiteitä voimajohtolinjan suhteen.

Karttalehti: 3111 01, x 6747 734, y 3429 712



Auto asuinpaikan tasalla. Kuvattu itään.





## Orimattila Urtoja, kivikautinen asuinpaikka

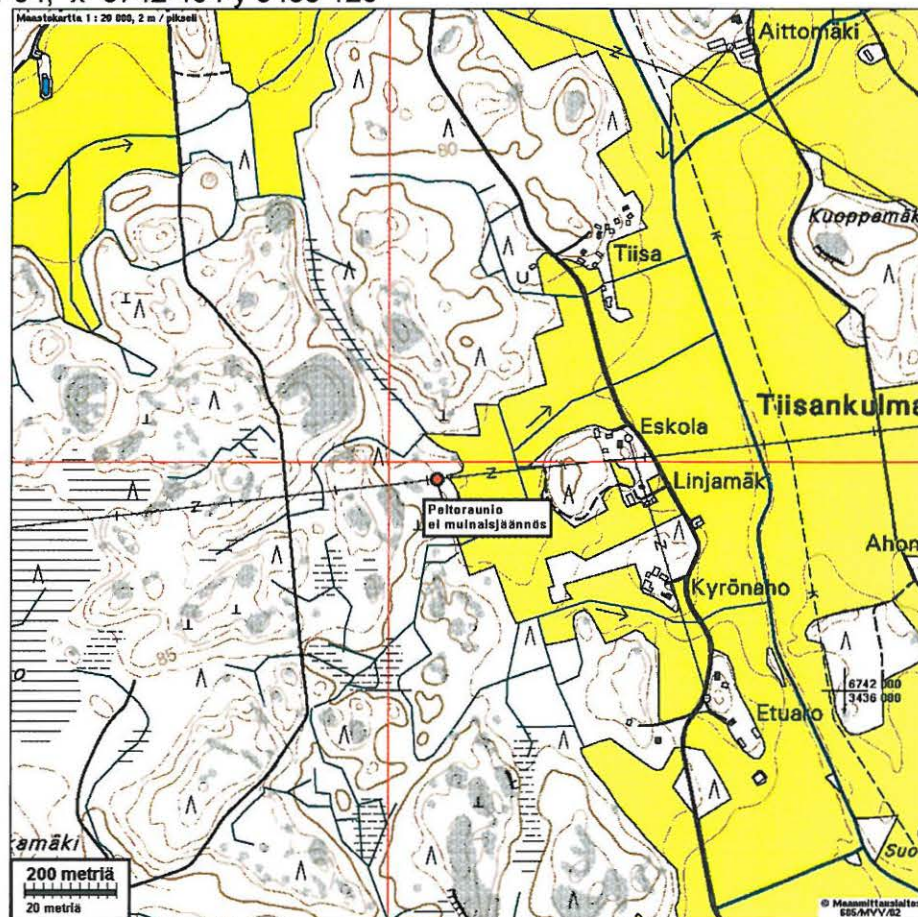
Asuinpaikka sijaitsee uusittavan linjanosan pohjoispuolella n. 2,5 km. Asuinpaikka ei aiheuta mitään toimenpiteitä voimajohtolinjan suhteen.

## Viljelyraunio ja luonnonkivikko

Linjalla havaittiin monin paikoin luontaisia kiviä ja erilaisia raivauskivikoita. Useimmat näistä ovat selkeitä ja helposti tunnistettavia luontaisiksi tai nykyajan toisarvoisiksi ja yleisiksi raivioiksi, jotka eivät ole muinaisjäännöksiä ja ovat niistä selvästi erotettavissa myös maallikoiden silmin. Pari kivirauniota ansaitsee kuitenkin tulla mainituksi erikseen. Muinaisjäännöksiä nämä eivät ole, mutta maallikon silmissä ne ehkä voivat tulla sellaisena ilmoitetuksi.

## Orimattilan Tiisankulman viljelyraunio

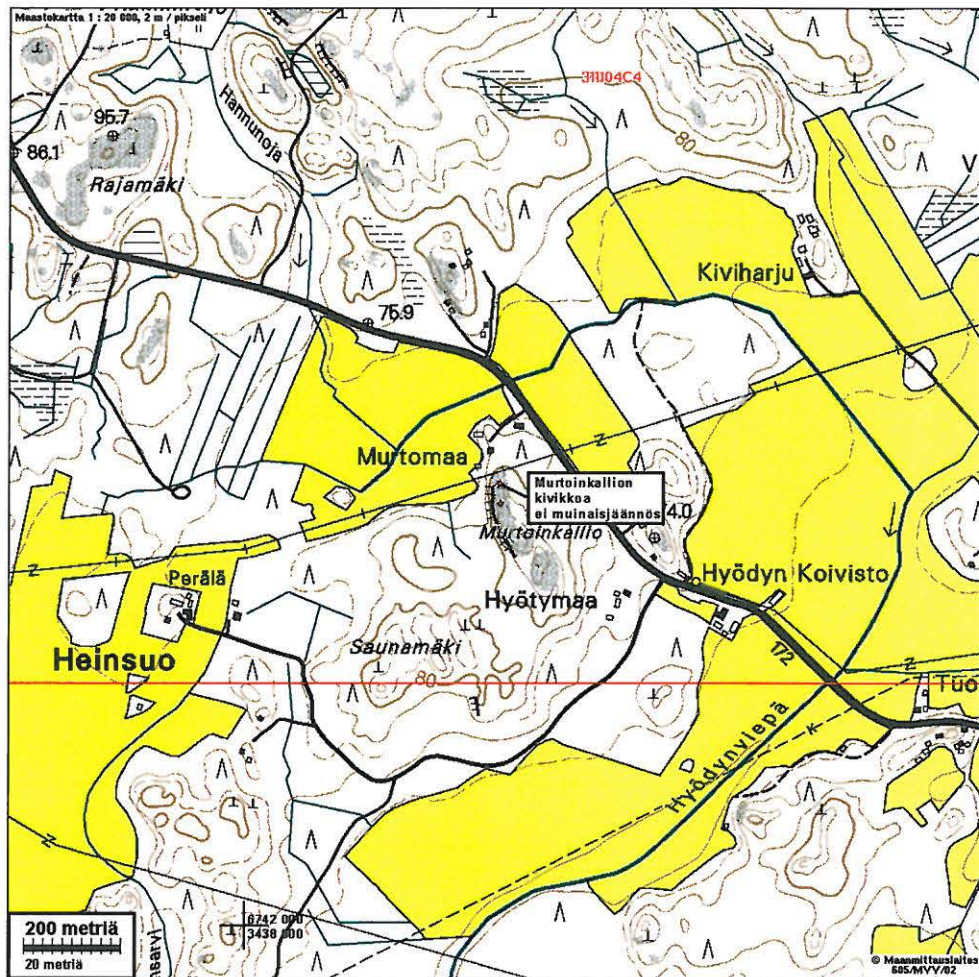
Kartta 3111 04, x 6742 464 y 3435 120





Orimattilan Murtoinkallion kivieliö

Kartta 3111 04, x 6742 912 y 3438 522, luonnonkivikko kallion juurella

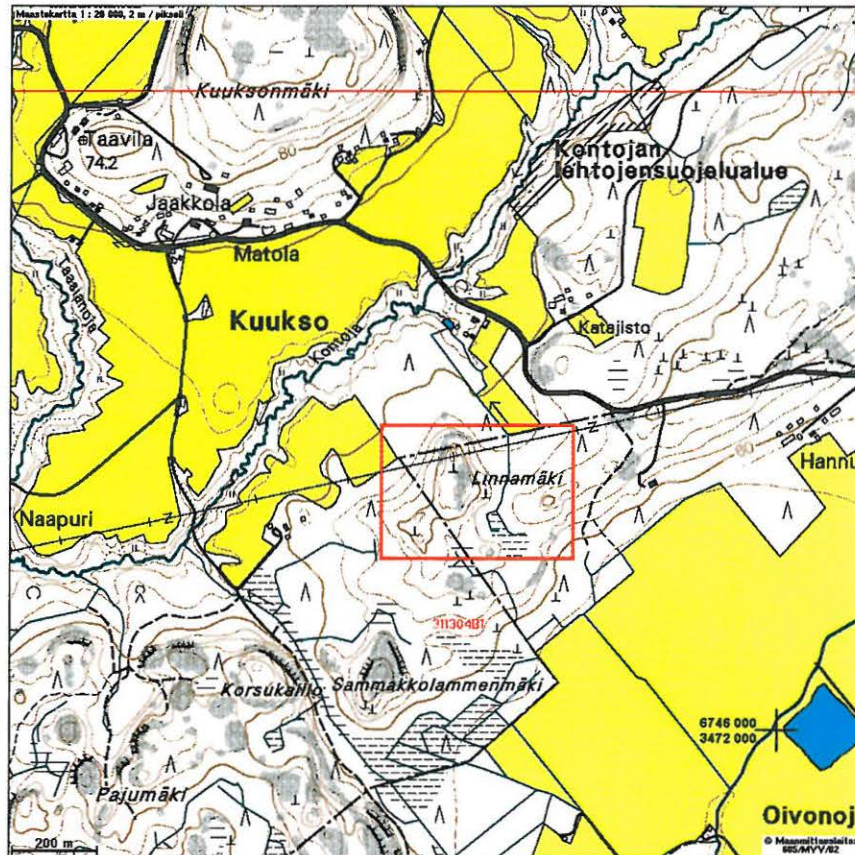




## litti Kuukso Linnamäki

Kartta 3113 04, x 6746 640 y 3471230.

Kuuksoissa, Kontojan ja Oivonojan väillä olevalla mäkialueella on jyrkkärinteinen ja tasalaki-  
nen, kalliainen Linnamäki, jonka pohjoispään yli voimansiirtolinja kulkee. Nimestään huolimatta  
kyseessä ei ole varsinainen linnavuori. Paikalla ei havaittu mitään rakenteita tai muuta, joka  
viittaisi linnavuoreen tai mihinkään muuhunkaan muinaisjäänökseen.



Kuukson Linnamäen eteläpää, minkä yli linja kulkee. Kuvattu lounaaseen.