



Oripään arkeologinen inventointi

10.-28.5.2004

Eeva Raike

Arkeologian osasto



MUSEOVIRASTO

Sisällysluettelo

Arkistotiedot	2
Ote peruskartasta	3
Johdanto	4
Paikan sijainti ja historiaa	5
Kesän 2002 kenttätyöt	6
Lopuksi	7
MV-negatiiviluettelo	8
Karttaluettelo	8
Kuvataulut	9
Kartat	11

SISÄLLYS

Oripään kartta 1:60 000	2
Luettelo kohteista	3
Johdanto	4
Oripään maasto ja ympäristö	4
Tutkimushistoria ja kirjalliset maininnat	5
Vuoden 2004 inventoinnin tulokset	6
Oripään kohteet:	
1. Kalevanhauta	9
2. Sikakivenkallio	11
3. Tuomiston pelto	14
4. Huovintie	17
5. Metsäranta	19
6. Myllypelto	21
7. Krapuranta	23
8. Suvitienmäki	25
9. Jänismäki	28
10. Mahlamäki	30
11. Tuomiston mökki	32
12. Huhtala	34
13. Koivuniemi	36
14. Alho	38
15. Tanskilankangas	40
16. Piispanniityn susikuoppa	43
17. Melskan töykkä	45
18. Teinienkivi	47
19. Vanha kirkko	49
20. Vanha kirkonpaikka	51
21. Mestauspaikka	53
Mustavalkonegatiiviluettelo	55
Kuvataulut	56
Kartta kaava-alueista	60

Oripään kunta
Peruskarttaote kartoista 2111 01, 2111 02, 2111 04 ja 211 05
1:60 000

- muinaisjäännös
- irtolöytö
- ★ historiallisenajan kohde



Oripään inventoinnissa tarkastetut ja löydetyt esihistorialliset ja historialliset kohteet. Edellä olevan Oripään kartan numerot viittaavat alla olevan luettelon numeroihin

nro	Kohdenimi	MJ-tyyppi	Keski P-koordinaatti	Keski I-koordinaatti	P1- koordinaatti	P2- koordinaatti	I1- koordinaatti	I2- koordinaatti	Ajoitus	Aiemmat löydöt	Inventointi löydöt
1	Kalevanhauta	Asuinpaikat			6753430		3269720		kivikautinen	-	-
2	Sikakivenkallio	Kivirakenteet	6757606	3269873	6757584	6757627	3269860	3269886	historiallinen	-	-
3	Tuomiston pelto	Asuinpaikat	6757899	3267167	6757868	6757930	3267136	3267198	kivikautinen	Reikäkivi.	KM 34994
4	Piispanniitty	Löytöpaikat	6752160	3272142	6752140	6752181	3272104	3272179	kivikautinen	KM 14640 reikäkivi	KM 34999
5	Metsäranta	Asuinpaikat	6753082	3270072	6753059	6753104	3270036	3270109	kivikautinen	-	KM 34995
6	Myllypelto	Asuinpaikat	6762426	3267518	6762414	6762438	3267502	3267535	kivikautinen	-	KM 34996:1-3
7	Krapuranta	Löytöpaikat	6755456	3266902	6755441	6755472	3266861	3266943	kivikautinen	-	KM 34997
8	Suvitiemäki	Löytöpaikka	6755140	3265470	6755120	6755159	3265407	3265533	kivikautinen	-	KM 34998
9	Jänismäki	Työ- ja valmistuspaikat			6757409		3267105		historiallinen	-	-
10	Mahlamäki	Työ- ja valmistuspaikat			6757549		3267410		historiallinen	-	-
11	Tuomiston mökki	Löytöpaikat			6760217		3267446		kivikautinen	reikäkivi	-
12	Huhtala	Löytöpaikat			6762103		3267728		kivikautinen	Reikäkiven teelmä	-
13	Koivuniemi	Löytöpaikat			6757650		3267151		kivikautinen	Reikäkivi	-
14	Alho	Löytöpaikat			6765012		3261424		kivikautinen	KM 9586:3 kourutaltoa	-
15	Tanskilankangas	Hautapaikat	6755672	3265030	6755561	6755784	3264895	3265166	historiallinen	kaksi luurankoa.	-
16	Piispanniityn susikuoppa	Maarakenteet			6752162		3272160		historiallinen	-	-
17	Melskan töykkä	Kultti- ja tarinapaikat	6753817	3269385	6753735	6753899	3269309	3269461	historiallinen	-	-
18	Teinienkivi	Kultti- ja tarinapaikat			6761965		3267214		historiallinen	-	-
19	Vanha kirkko	Kirkkorakenteet			6757287		3266372		historiallinen	-	-
20	Vanha kirkonpaikka	Kultti- ja tarinapaikat			6757731		3267157		historiallinen	-	-
21	Mestauspaikka	Tapahtumapaikat			6757718		3267365		historiallinen	-	-

Johdanto

Oripään kunta valittiin vuonna 2004 Museoviraston arkeologian osaston yhdeksi inventoitavaksi kunnaksi. Oripäässä ei ole aikaisemmin tehty kuntainventointia ja sieltä tunnettiin aikaisemmin vain yksi mahdollinen kivikautinen asuinpaikka ja kaksi irtolöytöä sekä suullisia tietoja joistakin löydöistä. Koska kunnassa on kaa-voitettu joitakin alueita, joiden tarkastaminen nähtiin tarpeelliseksi, niin Oripään kunta maksoi osan inventoinnin kuluista. Museoviraston 6062 euron ja kunnan 4000 euron satsauksella pystyttiin kentällä tekemään maastoinventointia kolmen viikon ajan. Ennen kenttätöitä tehtiin pari päivää esitöitä, kenttätöitä tehtiin touko-kuun aikana ja jälkityöt eli raportin laadinta, karttojen tekeminen, kuvien arkistointi ja löytöjen luettelointi tehtiin helmikuussa 2005.

Oripään maasto ja ympäristö

Koko Oripään alue on jääkauden jälkeen ollut veden peittämää subakvaattisista aluetta. Virttaa – Mellilän harjujaksolla, johon Oripäänharjukin kuuluu, kulkee selvin muinaisranta sen molemmin puolin pohjoisessa 87–85 metrin ja etelässä 85–83 metrin korkeudella. Tämä ranta edustaa Ancyliusjärven keskivaihetta. Ancyliusjärvivaihe ajoittuu noin 8800–6500 eKr. ja sen alkaessa maa-alueet yli 105 metriä nykyisen meren pinnan yläpuolella olivat meren yläpuolella. Sitä seurasi lyhyt aikainen Mastogloiavaihe (6500–6200 eKr.) Se jälkeen alkoi nykyistä Itämeren edeltävä Litorinamerivaihe (6200–3200 eKr.), jonka alussa meren pinnan korkeus näillä alueilla oli 60 m mpy. Oripään kivikautiset asuinpaikat sijaitsevat korkeuksilla 72–85 m mpy. Korkeuksiansa puolesta asuinpaikat ajoittuvat mesoliittisen kivikauden (8600–5000 eKr.) keskivaiheille.

Oripään kuntaa hallitsee maisemallisesti Oripäänkangas/Oripäänharju, joka muodostaa erityisen selvän ja ympäristöstään poikkeavan elementin kulkiessaan koko kunnan halki jokseenkin pohjois-luode - etelä-kaakkosuuntaisesti. Oripäänharju on osa pitkästä harjujaksosta, joka alkaa Uudeltamaalta ja kulkee läpi Kosken, Mellilän, Oripään ja Säskylän kuntien päättyen lopulta Pohjanlahden rannikolle laajoina Yyterin hiekkarantoina.

Harjumuodostelma on melko yhtenäinen Oripään kunnan alueella käsittäen 1-3 kilometriä leveitä, ympäristöstään 20–25 metriä kohoavia seläniteitä ja harjulaajentumia sekä niiden välissä kolme harjukuoppa- eli suppa-alueita, joiden nimet ovat Kalevan-, Käinän- ja Polvarinhaudat. Vanha kansa on uskonut, että ne ovat vanhoja sota-ajan puolustusrakennelmia, mutta ne on kuitenkin todettu jääkauden muokkaamiksi luonnonmuodostumiksi. Nykyään Oripäänharju on osin tunoutunut hiekanoton yhteydessä. Koko matkallaan Oripäänharjulla on erikokoisia hiekanottoaikoja kotitarveotosta aina laajoihin Tielaitoksen hiekkakuoppiin. Nk. Käinän hauta on tuhoutunut soranoton yhteydessä. Oripäänharjulla sijaitsee myös Aurajoen alkulähde, jonne johtaa harjutieltä pitkospuut.

Oripään alueella on ollut myös paljon soita, jotka ovat nykyisin kuivattu viljelyksiä ja metsänistutuksia varten. Suoalueet ovat sijainneet kunnan reunoilla lähellä Yläneen, Alastaron ja Loimaan kuntien rajoja. Lisäksi Oripäässä on paljon lähteitä, joista tunnetuin on Pohjoismaiden suurimmaksi lähteeksi todettu Myllykylän Myllylähde, joka sijaitsee Oripäänharjun koillispuolella.

Viljavuustutkimusten mukaan Oripään pinta-alasta on hiekka, hieta ja hiesumaita puolet, saven määrä on neljännes. Erikokoisten harjumuodostumien ja mäkien välissä ovat laajat peltoalueet, joiden lomassa virtaa pieniä oja ja jokia, joista tunnetuin ja suurin on Aurajoki.

Kunnan keskeltä etelä-pohjoissuuntaisesti kulkee kantatie 41 Turusta Tampereelle. Tie halkaisee keskeltä kunnan eteläosassa olevan Tanskilankankaan, johon liittyy vanhoja kertomuksia. Länsi-itäsuuntaisesti kunnan läpi kulkee maantie 210 Uudestakaupungista Forssaan.

Vanhoista käytössä olevista teistä voidaan mainita Huovintie eli Orrentie, joka pitkän matkan Nakkilasta aina Uudellemaalle seuraa Salpausselän harjannetta.

Tutkimushistoria ja kirjalliset maininnat

Ennen vuoden 2004 inventointia Oripään kunnasta tunnettiin yksi muinaisjäänös, jonka Anna-Liisa Hirviluoto oli tarkastanut vuonna 1973. Tästä tarkastuksesta ei ole mitään raporttia eikä löytöjä. Ainoa maininta on Varsinais-Suomen seutukaavaliiton julkaisussa kohdassa esihistorialliset kohteet. Lisäksi seutukaavaliiton Varsinais-Suomen suojelualueet ja kohteet -julkaisussa on maininta esihistoriallisten kohteiden alla kirkonpaikasta, joka sijaitsee Oripään taajamassa (tämän inventoinnin kohde 19).

Suomen muinaismuistoyhdistyksen aikakauskirjassa II vuodelta 1877 Killinen on kirjoittanut kiinteistä muinaisjäänöksistä Loimijoen kihlakunnassa. Samassa yhteydessä hän mainitsee myös "Orihpään" kappelin, joka kuuluu Pöytyän pitäjään. Hän mainitsee Uotilan talon maalla olevan pienen puoleksi hajotetun "hiitteen kiukaan" sekä Polvarin ja Kalevan haudat, jotka ovat luonnonkohteiksi todettu.

Ludvig Sjöstedtin vuonna 1913 kirjoittama kirja "Kaikuja Aurajoen lähteiltä" selvittää Oripään historiaa. Kirjassa mainitaan, että Oripään pitäjän alueella on pakanuuden aikaisia kiviruokkioita, jotka kuitenkin on myöhemmin todettu olevan luonnon muovaamia pirunpeltomuodostumia. Nämä Sjöstedtin mainitsemat neljä "hiiden hautaa" oripäällä ovat Polvarin, Kalevan ja Käinän sekä lisäksi Käinän torpan mäessä olevan oimittaisen kiviruokkion, josta torpan asukkaat ovat ottaneet kiviä saunansa kiukaaseen.

Mahdollisesti Sjöstedtin mainitsemat Sikakiven kallion kivilatomukset Tuula Heikkurinen-Montell kävi tarkastamassa vuonna 1995. Kalliolla on erilaisia kivilatomuksia yhteensä 13 kappaletta, joista 10 on kiviaitamaisia rakennelmia ja pienehköjä kiviröykkiötä on kolme. Loimaan alueen paikallislehdessä (7.9.1997) kerrotaan, että latomukset olisi ladottu vuonna 1926 talvella vietäväksi tallinperustaksi. Latomusten nykyinen muoto on voinut muodostua kiviainesta kerättäessä. Vuonna 2002 alueella tehtiin viikon koetutkimukset, koska lähellä sijaitseva kivimurskaamo halusi laajentaa louhittavaa aluetta latomusten suuntaan. Koetutkimuksissa ei kuitenkaan löydetty mitään ajoittavaa eikä myöskään mitään niiden funktioon viittaavaa. Kiviainesvaraston koostamisen tai keräyspaikan lisäksi on esitetty niiden liittyneen alueella harjoitettuun hangaspyyntiin "pyyntisokkelona".

Vuonna 1910 Suomen muinaismuistolautakunnalle tuli kaksi kirjettä, joissa kerrotaan Tanskilankankaan vanhoista haudoista. Oripääläinen Erland Prusila kirjoitti, että Tanskilan nummessa on vanhan kertomuksen

mukaan Venäjän ja Ruotsin sodan ajalla haudattuja sotilaita. Tämä kertomuksen innoittamana seurakuntalaiset olivat kaivaneet alueella ja löytäneet kahden ihmisen luurangot. Toisessa kirjeessä Erland Prusila selvitti, miksi kaivettiin ilman lupaa ja ilmoitti, ettei suurta vahinkoa alueella aiheutettu. Lisäksi hän mainitsee samaisessa kirjeessään Annalan talon maalla lähellä kangasta ja nk. Orsitietä (Huovintietä) olevan vanhan kalmiston, joka mainitaan myös Lasse Niinimäen kirjoittamassa Kotiseutumme Oripää -kirjassa. Hän kirjoittaa, että Annalan tilan mailla lähellä kohtaa, jossa Korven tie yhtyy Rantatiehen, on Melskan työväksi kutsuttu alue, johon perimätiedon mukaan on haudattu vainajia, ja vielä 1800- ja 1900-lukujen vaihteessa olivat hautakumpujen paikat selvästi näkyvissä. 1900-luvun alkupuolella alue olisi kuitenkin aidattu karjalaitumeksi, jolloin sen erityispiirteet olisivat nopeasti hävinneet. Kuitenkin vielä pitkään tämänkin jälkeen alueella kasvoi harvinaisia kasveja, joita koululaiset kävivät keräämässä.

Vanhan Tampereentien (Harjutien) varrella sijaitsee suullisista kertomuksista mainittu Teini-/Teinienkivi, jonka päällä kerrotaan teinien levänneen pedoilta suojassa matkatessaan koulukaupunkiin Turkuun. Kivi on noin 2,5 metrin korkuinen siirtolohkare. Sen kylkeen on kiinnitetty messinkilaatta, jossa ilmoitetaan, että kivi on rauhoitettu.

Vuonna 1969 kirjoitetussa ”Pöytyän, Yläneen ja Oripään historia vuoteen 1865” mainitaan kaksi kivikauden esinettä Oripäästä: reikäkivi (KM 14640), jonka löytötietoja ei mainita sekä Makkarkosken kylästä Alhon pienitalta löytynyt kourutaltta (KM 9586:3). Reikäkivi on mahdollisesti sama, joka löytyi 1950-luvulla Huovintien leikkauksesta. Kirjassa mainitaan myös, että ”Oripään Kalevan ja Polvarin haudat ovat luonnon käsialaa.”

Vuonna 2001 Turun maakuntamuseon tutkija Heljä Brusila kävi tarkastamassa oripääläisen Seppo Tähtiön kanssa kaksi tervahautaa sekä toteamassa kaksi reikäkiveä esihistorialliseksi. Reikäkivet oli löytänyt maanomistaja Hannu Tuomisto. Toinen oli löytynyt maatilan lähipelloilta ja toinen maanomistajan Oripäänkankaalla olevan mökin pihalta. Kumpaakaan löytöpaikkaa ei tarkastettu tässä vaiheessa. Käynnistä Heljä Brusila on täyttänyt tarkastuslomakkeet.

Mitään pronssi- ja rautakauteen viittaavaa ei Oripäästä tunnettu ennen inventointia eikä tunneta inventoinnin jälkeenkään. Rautakautisten kohteiden puuttumiseen voi osa syynä olla myös se, että kaikki keskiaikaiset kylät ovat olleet nk. ruotsalaisen oikeuden kyliä. Lähin suomalaisen oikeuden kylä, joita yleisesti pidetään ruotsalaisen oikeuden kyliä vanhempina, on Yläneen Vainionperä.

Lähteet:

Kukkonen Marjatta, Stén Carl-Göran, Herola Erkki 1992. Loimaan kartta-alueen maaperä. Espoo Oripään kunta (toim.) 1983. Oripää kunnan harjuselvitys 1983. Varsinais-Suomen Seutukaavaliitto. Sami Männistö (toim.) 1999. Kotiseutuseutulukemisto. Alastaro, Loimaa, Loimaan kunta Mellilä ja Oripää. Sjöstedt, Ludvig 1913. Kaikuja Aurajoen lähteiltä. Hämeenlinna. Ylönen, Aulikki 1969. Pöytyän, Yläneen ja Oripään historia vuoteen 1865. Helsinki.

Vuoden 2004 inventoinnin tulokset

Vuoden 2004 toukokuussa Oripään kunnassa tehtiin kolmen viikon ajan maastoinventointia. Esitöiden aikana käytiin Museoviraston arkeologian osaston arkisto läpi ja tutustuttiin karttojen avulla Oripäähän. Koska

kevät oli hyvin aikaisessa vuonna 2004, aikaisempi ajankohta olisi ollut maastoinventoinnille parempi. Toukokuun lopulla pelloilla oleva oras oli jo niin pitkällä, että se hankaloitti hieman pelloilla tehtävää pintapoimintaa.

Oripäässä käytiin ensin tarkastamassa kunnan ainoa muinaisjäännökseksi nimetty Kalevanhauta, joka sijaitsi Huovintien varressa Oripäänkankaan länsireunalla. Tälle alueelle tehtiin koekuoppia, joista ei löydetty merkkejä muinaisjäännöksestä. Kuitenkin voidaan vanhan tarkastuksen perusteella pitää se mahdollisena kivikautisena asuinpaikkana.

Oripään kunnan pyynnöstä käytiin myös kaavoitettuja alueita läpi. Raportin lopussa (s. 60) on kartta, johon on merkitty ne kaava-alueet, jotka tarkastettiin huolella. Alavilla savialueilla Aurajoen länsipuolella olevia alueita, joihin on tehty kaava, käytiin katsomassa, mutta ne olivat hyvin savisia ja alavia.

Yhtenä tärkeänä tarkastuskohteena oli Tanskilankangas, joka sijaitsee Oripään kunnan eteläosassa kantatie 41:n molemmin puolin. Vanhojen tietojen ja asiapapereiden mukaan alueelta on löytynyt kaksi historialliseen aikaan ajoittuvaa hautaa, joissa on ollut vainajan jäännöksiä. Tanskilankankaan kantatien kaakon puoleisella osalla on melko laaja mahdollisesti kotitarvehiekkakuoppa, joka ei kuitenkaan ollut syvä. Maanpinta on rikottu laajalla alueella ja mahdollisten painautumien, jotka saattaisivat olla merkkejä haudoista, havaitseminen oli mahdotonta. Siellä, missä maanpintaa ei ollut rikottu, kasvaa tiheä lehtipuutaimikko, joka esti havainnointia. Viitteitä haudoista saatiin kuitenkin tulevan hiekanottoalueen ulkopuolelta eli kantatie 41:n luoteispuolelta. Melko läheltä kantatien leikkausta paikannettiin seitsemän painaunmaa, joiden koot olivat noin 2-2,5 x 1 m. Painaumat saattavat olla vanhoja hautoja. Alueella oli myös hiekanottoon liittyviä kaivantoja, jotka selvästi erotti näistä seitsemästä mahdollisesta hautapainanteesta. Tällä puolella tietä on sijainnut myös suojelekunnan harjoituskenttä, jonka alueella kasvaa tällä hetkellä taimikko. Painanteet paikannettiin GPS:llä ja ne on merkitty karttaan, joka on tässä raportissa Tanskilan (kohde 15) kohdekuvauksen jälkeen (sivu 42).

Inventoinnin aikana käytiin tarkastamassa kaksi irtolöytökohdetta, jotka Turun maakuntamuseon tutkija Heljä Brusila oli nähnyt tarkastusmatkansa aikana vuonna 2001. Näiden reikäkivien löytöpaikat tarkennettiin sekä pyrittiin etsimään uusia ennestään tuntemattomia muinaisjäännöksiä. Lisäksi tarkastettiin kunnan kaavoittamat alueet Oripäänharjulla. Lopussa on liitteenä kartta, johon on merkitty kunnan kaava-alueet.

Inventoinnin tuloksena Oripäästä tunnetaan nyt yhden aikaisemmin tunnetun mahdollisen kivikautisen asuinpaikan lisäksi kuusi uutta kivikautista asuinpaikkaa tai löytöpaikkaa, joista yksi oli ennestään irtolöytöpaikka. Irtolöytöpaikkoja löytyi kaksi uutta: Oripäänkankaalla oleva Tuomiston mökki ja Myllykylässä oleva Huhtala. Molemmista on löytynyt reikäkivet, jotka jäivät maanomistajien haltuun. Huhtalan kohde saattaa vielä osoittautua kiinteäksi muinaisjäännökseksi, mutta inventoinnin aikana pelto oli kesannolla eikä pelloille tehty koekuoppia.

Inventointia hankaloitti hieman kevään varhaisuus. Pelloilla oras oli jo toukokuun toisella viikolla melko pitkää ja viimeisen viikon aikana pelloille pintapoiminnan teko oli jo mahdotonta.

Inventoinnin tuloksena kivikauteen ajoittuvia asuinpaikkoja tai löytöpaikkoja tunnetaan Oripään kunnasta 7 ja kivikautisia irtolöytökohteita on 4, joista kolme on reikäkiviä. Aikaisemmin irtolöytönä löydetyn Huovintien reikäkiven (KM 14640) löytöpaikka muuttui inventoinnin myötä mahdolliseksi kivikautiseksi asuinpaikaksi.

Kivikauteen ajoittuvat kohteet ja irtolöydöt:

inv.nro	Kohdenimi	MJ-tyyppi	MJ-tyypintaranne	Ajoitus
1	Kalevanhauta	Asuinpaikat		kivikautinen
3	Tuomiston pelto	Asuinpaikat		kivikautinen
4	Huovintie	Löytöpaikat		kivikautinen
5	Metsäranta	Asuinpaikat		kivikautinen
6	Myllypelto	Asuinpaikat		kivikautinen
7	Krapuranta	Löytöpaikat		kivikautinen
8	Suvitienmäki	Löytöpaikka		kivikautinen
11	Tuomiston mökki	Löytöpaikat	irtolöytöpaikat	kivikautinen
12	Huhtala	Löytöpaikat	irtolöytöpaikat	kivikautinen
13	Koivuniemi	Löytöpaikat	irtolöytöpaikat	kivikautinen
14	Alho	Löytöpaikat	irtolöytöpaikat	kivikautinen

Aikaisemmin tunnettuja historiallisen ajan kohteita tarkastettiin mm. vanhan kirkon paikka Oripään taajamassa, Teinienkivi, pari tervahautaa, sudenkuoppa ja Melskan töykkä. Myös Sikakivenkallion merkilliset kivirakenteet käytiin vielä tarkastamassa ennen kuin ne tuhoutuvat. Sikakivenkallio on Oripään ainoa paikka, missä on tehty arkeologisia tutkimuksia. Näiden vuoden 2002 tutkimusten perusteella ei pystytty Sikakivenkallion rakenteita ajoittamaan eikä myöskään selvittämään niiden funktiota.



Historiallisen ajan kohteet:

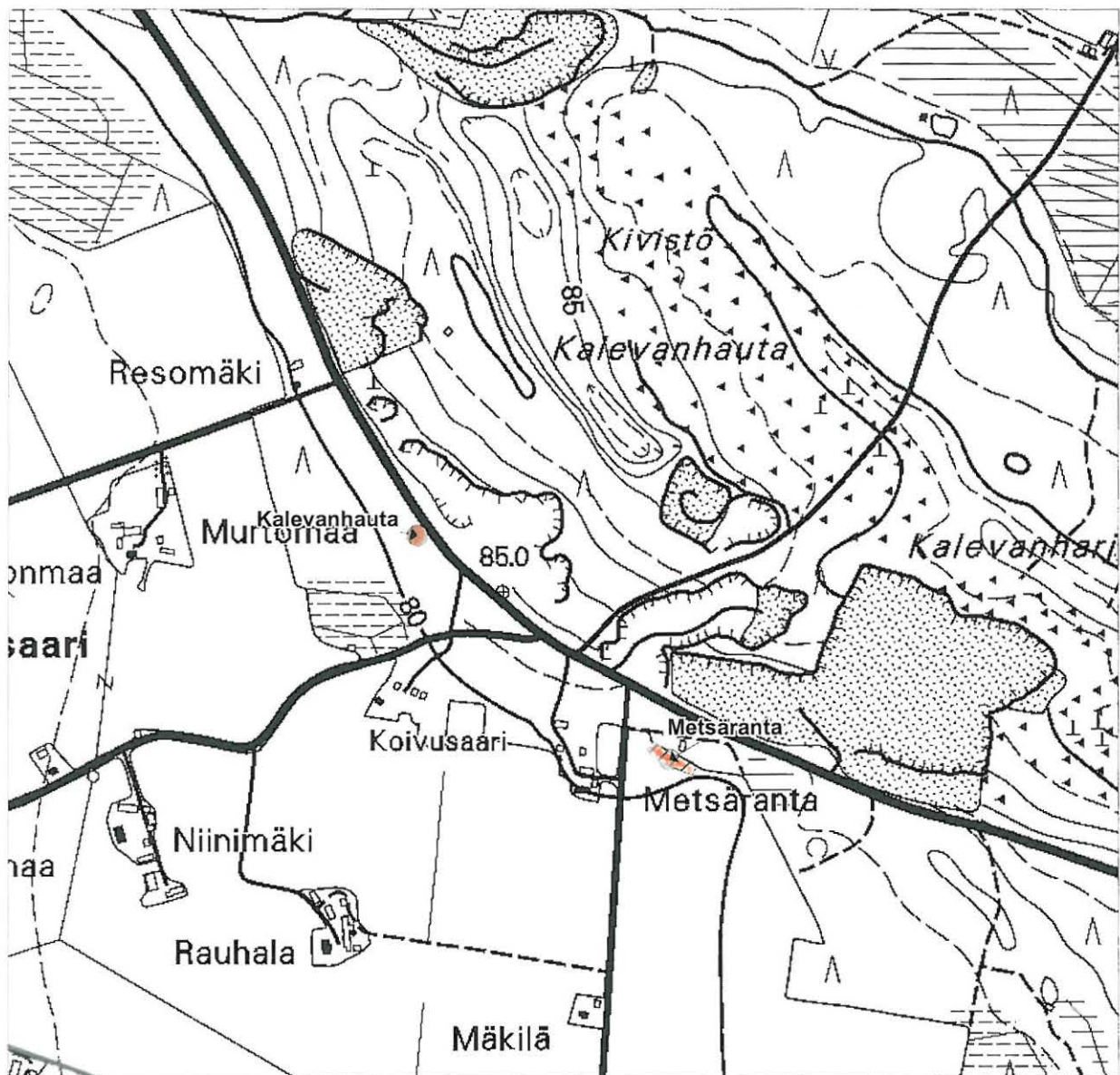
Inv.nro	Kohdenimi	MJ-tyyppi	MJ-tyypintaranne	Ajoitus
2	Sikakivenkallio	Kivirakenteet	kiviaidat	historiallinen
9	Jänismäki	Työ- ja valmistuspaikat	tervahaudat	historiallinen
10	Mahlamäki	Työ- ja valmistuspaikat	tervahaudat	historiallinen
15	Tanskilankangas	Hautapaikat	joukkohaudat	historiallinen
16	Piispanniityn susikuoppa	Maarakenteet	kaivannot	historiallinen
17	Melskan töykkä	Kultti- ja tarinapaikat	tarinapaikat	historiallinen
18	Teinienkivi	Kultti- ja tarinapaikat	tarinapaikat	historiallinen
19	Vanha kirkko	Kirkkorakenteet	kirkonpaikat	historiallinen
20	Vanha kirkonpaikka	Kultti- ja tarinapaikat	tarinapaikat	historiallinen
21	Mestauspaikka	Tapahtumapaikat	mestauspaikat	historiallinen

1. Kalevanhauta (asuinpaikat - kivikautinen)

Muinaisjäännösrekisterinumero:	561010001	
Kunta:	Oripää	Kylä: Tanskila
Muinaisjäännöstyyppi:	Asuinpaikat	Tyypin tarkenne:
Ajoitus:	kivikautinen	
Rauhoitusluokka:	2	Lukumäärä: 1
Luokitusehdotus:		
Sijainti:	PK 211104 Virkasuo X:674662, Y:243284, Z:80 P:6753430, I:3269720 Kohde sijaitsee Oripään kirkosta noin 6 km kaakkoon.	
Aiemmat löydöt:	-	
Inventointilöydöt:	-	
Tutkimukset:	Tarkastus Anna-Liisa Hirviluoto 1973 (tarkastuksesta ei ole kertomusta)	
Kiinteistötiedot:	Kiinteistö: 561-405-5-22 KULMALA Maanomistaja: Mika Niinimäki Osoite: Pihlavantie 475, 32500 Oripää	
Tarkastus:	Toukokuu 2004, Eeva Raike	
Kartat:	Peruskartta 1:10 000	
Kuvat:	Negatiivit: 131760, 131761	Diat: -
Sijainti ja maasto:	Kohde sijaitsee Huovintien länsipuolella olevassa mäntymetsikössä.	
Kohteen kuvaus:	Kohde sijaitsee lounaaseen viettävässä mäntymetsikössä, jossa aluskasvillisuutena on erilaiset varpukasvit. Heti metsikön eteläpuolella noin 80 metrin käyrän alapuolella on soistunut alue, jonka alapuolella on laajat peltoalueet. Inventoinnin yhteydessä alueelle tehtiin 5-7 koekuoppaa, joissa ei näkynyt kulttuuri tai likamaajälkiä. Myöskään löytöjä ei koekuopista eikä Huovintien leikkauksesta havaittu. Alueella on selvä tasainen alue, jolla on saattanut sijaita kivikautinen asuinpaikka. Kuitenkaan vuoden 2004 inventoinnissa ei tähän saatu vahvistusta.	
Laajuus:	-	
Ehdotus suoja-alueeksi:	-	
Suojelutoimenpiteet:	-	
Havaintomahdollisuudet:	Suhteellisen hyvät	
Lähistön kohteita:	noin 600 metriä Huovintietä Mellilään päin sijaitsee tien eteläpuolella uusi kivikautinen löytöpaikka, mahdollisesti asuinpaikka.	
Tiedossa olevat maankäyttösuunnitelmat:	-	
Suositteltavat jatkotoimenpiteet:	-	
Koekuopat:	Metsäiseen maastoon tehtiin 5-7 koekuoppaa, joissa ei havaittu merkkejä lika- tai kulttuurimaasta.	
Pintapöimintä:	Kohteessa ei voitu tehdä pintapöimintää muualla kuin Huovintien leikkauksessa.	

Oripää Kalevanhauta (kohde 1)
PK 2111 04 Virkasuo
1:10 000


-  Kalevanhauta, mahdollinen kivikautinen asuinpaikka
P: 6753430, P:3269720
-  Metsäranta, kivikautinen asuinpaikka



2. Sikakivenkallio (kivirakenteet - kiviaidat - historiallinen)



Muinaisjäänös- rekisterinumero:	561090001	
Kunta:	Oripää	Kylä: Oripää
Muinaisjäänöstyyppi:	Kivirakenteet	Tyyppin tarkenne: kiviaidat
Ajoitus:	historiallinen	
Rauhoitusluokka:	3	Lukumäärä: 13
Luokitusehdotus:	-	
Sijainti:	PK 211105 Haaroinen X:6750781-6750825, Y:2432793-2432817, Z:105-106 P:6757584-6757627, I:3269860-3269886 Keskipiste X:6750803, Y:2432805, P:6757606, I:3269873 Kivirakenteet sijaitsevat Oripäänkankaalla noin 3,8 kilometriä Oripään kirkolta itään päin.	
Aiemmat löydöt:	-	
Inventointilöydöt:	-	
Tutkimukset:	Tarkastus Tuula Heikkurinen-Montell 1995 (tarkastuksesta kartta ei kertomusta) Koeaivaus Eeva Raike 2002	
Kiinteistötiedot:	Kiinteistö: 561-404-6-164 SIKAKIVI Maanomistaja: Pekka Mäki Osoite: Passikatu 9, 24280 Salo Kiinteistö: 561-404-6-164 SIKAKIVI Maanomistaja: Timo Mäki Osoite: Passikatu 15, 24280 Salo	
Tarkastus:	toukokuu 2004, Eeva Raike	
Kartat:	Peruskartta 1:10 000 & lähikartta 1:2500	
Kuvat:	Negatiivit: 125290-125306 (kaivaus 2) Diat: -	
Sijainti ja maasto:	Sikakivenkallion kivirakenteet sijaitsevat korkean Sikakivenkallion koillisrinteessä osin moreenimaalla.	
Kohteen kuvaus:	Sikakiven kalliolla on erilaisia kivilatomuksia yhteensä 13 kappaletta, joista huolella koottuja kiviaitamaisia rakennelmia on 10 ja pienehköjä kiviröykkiötä on kolme. Osa varsinkin pitkänmallisista rakenteista on huolella ladottuja ja aitamaisia. Yksi kivirakennelma muodostaa suorakulman. Pitkänmallisten rakenteiden koot vaihtelevat 2-4 x 2-16 m välillä. Loimaan alueen paikallislehdessä (7.9.1997) kerrotaan, että latomukset on ladottu vuonna 1926 talvella vietäväksi tallinperustaksi. Mahdollisesti kuitenkin jo Sjöstedt (1913) viittaa näihin kiviaineksen hakupaikkana Kärinän torpan mäessä, ja ne tai ainakin niiden nykyinen muoto on voinut muodostua kiviainesta kerättäessä. Paikan länsipuolella olevan kivimurskaamon laajennussuunnitelmien vuoksi tehtiin v. 2002 latomuksilla viikon pelastuskoekaivaus, jossa mitään ajoittavaa ei löydetty. Myöskään latomusten funktio ei yksiselitteisesti selvinnyt. Kiviainesvaraston kokoamisen tai keräyspaikan lisäksi on esitetty niiden liittyneen alueella harjoitettuun hangaspyyntiin "pyyntisokkelona". On mahdollista, että lähialueen kankailla on pyyntikuoppia, mutta näiden sijainti ei ole tiedossa. Vielä vuoden 2004 inventoinnin aikana rakenteet olivat paikallaan, mutta Superasfaltti on saanut maa-ainesottoluvan alueella, joten kivirakenteet tuhoutuvat mahdollisesti lähivuosina.	
Laajuus:	350 x 350 m	
Ehdotus suoja-alueeksi:	-	
Suojelutoimenpiteet:	-	
Havaintomahdollisuudet:	hyvät	
Lähistön kohteita:	-	
Tiedossa olevat maankäyttösuunnitelmat:	Kohde tulee tuhoutumaan kallion louhintatöissä	
Suosittelavat jatkotoimenpiteet:	-	
Koekuopat:	-	
Pintapöiminta:	-	

Oripää Sikakivenkallio (kohde 2)
PK 2111 05 Haaroinen
1:10 000

 Sikakivenkallion kivirakenteet
Keskikoordinaatit: P:6757606, I:3269873



Oripää Sikakivenkallio (kohde 2)
PK 2111 05 Haaroinen
1:2500

-  Sikakivenkallion kivirakenteet
-  Keskikoordinaatit: P:6757606, I:3269873



3. Tuomiston pelto (asuinpaikat - kivikautinen)

Muinaisjäännös-
rekisterinumero: 1000 00 3615

Kunta: Oripää Kylä: Oripää

Muinaisjäännöstyyppi: Asuinpaikat Tyyppin tarkenne:

Ajoitus: kivikautinen

Rauhoitusluokka: 2 Lukumäärä: 1

Luokitusehdotus: -

Sijainti: PK 211105 Haaroinen
X:6750940-6751004, Y:2430060-2430119, Z:75-78,5
P:6757868-6757930, I:3267136-3267198
Keskipiste X:6750972, Y:2430090, P:6757899, I:3267167
Kohde sijaitsee Oripään Kirkolta 1,3 km itään päin olevalla Tuomiston tilalla.
Päärakennuksesta noin 150 metriä pohjoiseen sijaitsee kuivurirakennus, jonka länsipuolella olevan pellon reunassa kohde sijaitsee.

Aiemmat löydöt: Reikäkivi, joka on Tuomiston tilalla. Reikäkivi halkaisijaltaan 13 cm ja siinä on tiimalasin muotoinen reikä. Tuomisto kertoi Brusilalle, että alueelta on löytynyt aikaisemminkin kivikirveitä muistuttavia esineitä, mutta ne ovat joutuneet hukkaan.

Inventointilöydöt: KM 34994, kvartsi-iskoksia

Tutkimukset: Tarkastus Heljä Brusila 2001

Kiinteistötiedot: Kiinteistö: 561-404-10-233 MÄKITALO
Maanomistaja: Hannu Tuomisto
Osoite: Loimaantie 30 As 1, 32500 Oripää
Kiinteistö: 561-404-10-233 MÄKITALO
Maanomistaja: Ritva Tuomisto
Osoite: Loimaantie 30 As 1, 32500 Oripää

Tarkastus: toukokuu 2004, Eeva Raike

Kartat: Peruskartta 1:10 000 & lähikartta 1:2500

Kuvat: Negatiivit: 131741 Diat:

Sijainti ja maasto: Kohteen tuhoutumaton osa sijaitsee kuivurinmäen länsirinteellä hiekansekaisessa pellossa.

Kohteen kuvaus: Kohde on pellon ylälaidassa, jossa peltomaa on vielä hiekansekaista. Asuinpaikka on mahdollisesti osin tuhoutunut kuivurin ja tilustien rakentamisen yhteydessä. Pellolla on pieni tasanne, joka on noin 50 metrin pituinen. Tasanteella maa-aines on vielä hiekan sekaista, mutta heti tasanteen jälkeen, kun pelto alkaa viettää länteen maa muuttuu saviseksi ja hieman kosteaksi. Asuinpaikan itäpuolella on tilustie ja sen itäpuolella kallioinen suojaava mäki. Asuinpaikka voi mahdollisesti ulottua puimurin ja tilustien alle.

Laajuus: Säilynyt osa pellolla noin 1400 neliometriä

Ehdotus suoja-alueeksi: -

Suojelutoimenpiteet: Tilan omistajalle kerrottiin asuinpaikan sijainti

Havaintomahdollisuudet: Melko hyvät

Lähistön kohteita: Koivuniemen tilalta löytynyt reikäkivi 1900-luvun alussa. Löytöpaikka tuntematon.

Tiedossa olevat maankäyttösuunnitelmat: Ei muutoksi

Suosittelavat jatkotoimenpiteet: -

Koekuopat: Koska pellolla oli jo oras, ei koekuoppia tehty.

Pintapoininta: Peltö pintapoinittiin tilanomistajan lastenlasten kanssa, jotka ovat jo aikaisemminkin poimineet pellolta "kauniita valkoisia kiviä".

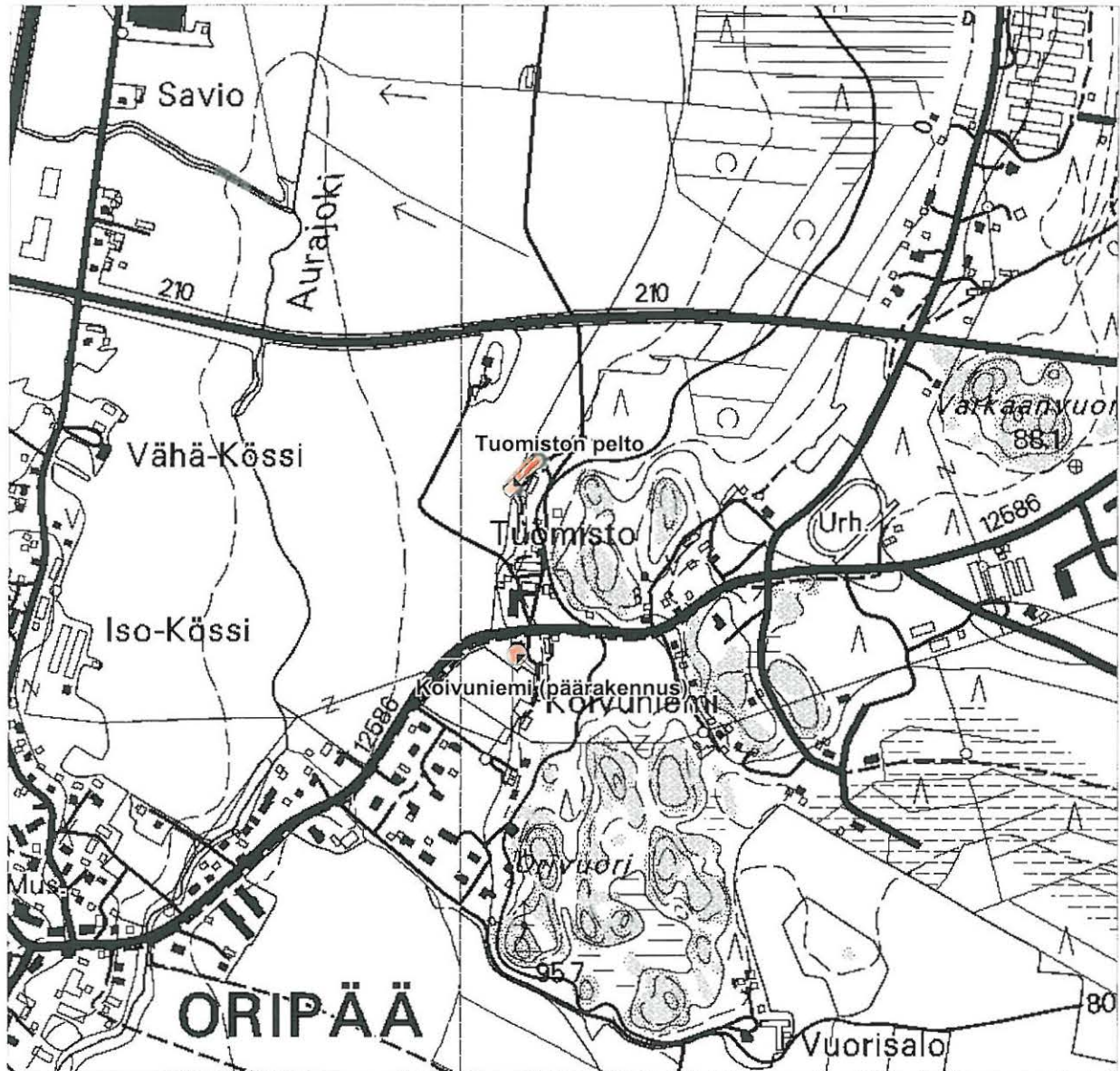
Oripää Tuomiston pelto (kohde 3)
PK 2111 05 Haaroinen
1:10 000



Tuomiston pelto kivikautinen asuinpaikka
Keskikoordinaatit: P:6757899, I:3267167



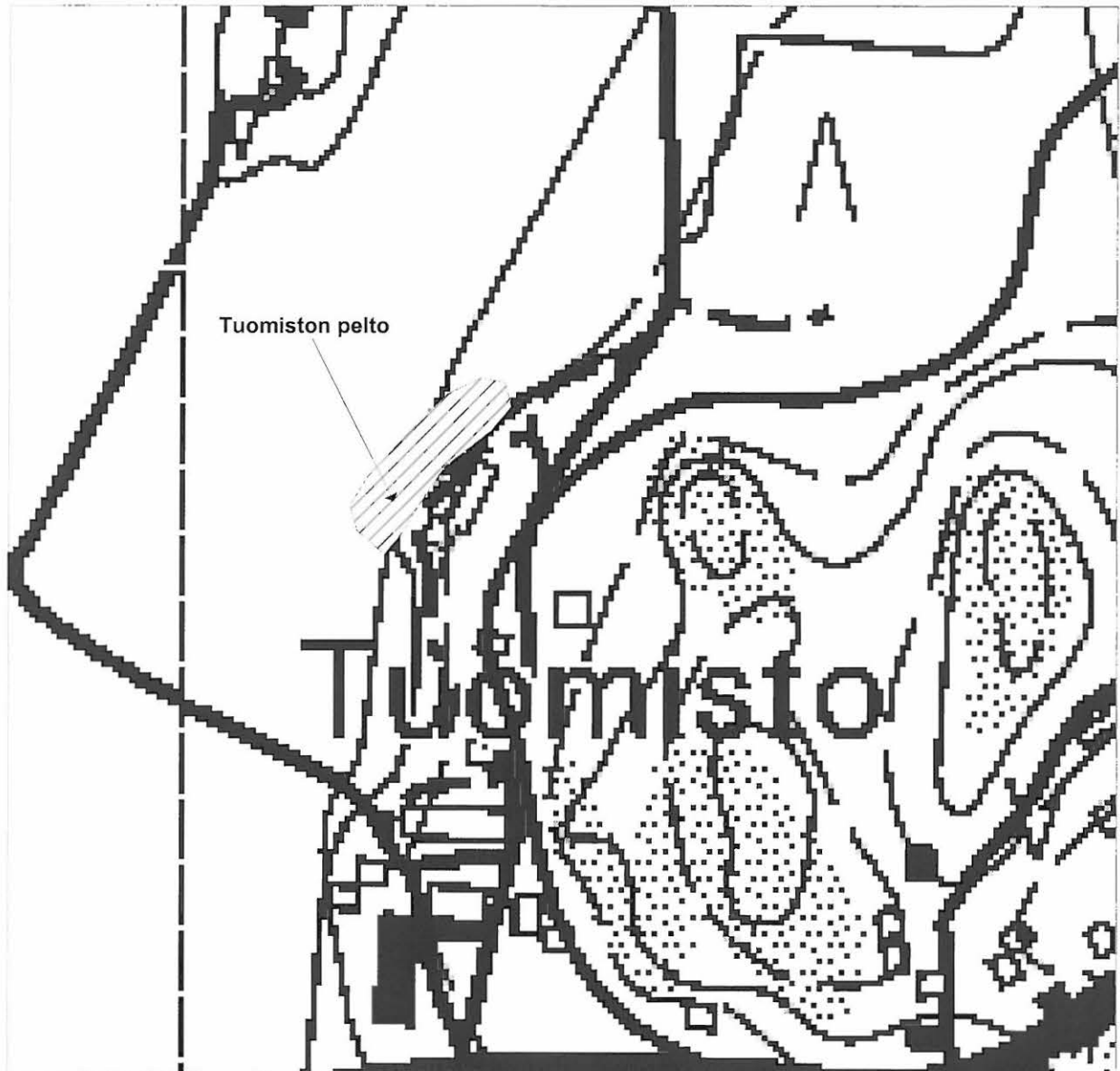
Koivuniemen reikäkivi (irtolöytö merkitty
päärakennuksen tarkkuudella)



Oripää Tuomiston pelto (kohde 3)
PK 2111 05 Haaroinen
1:2500



Tuomiston pelto kivikautinen asuinpaikka
Keskikoordinaatit: P:6757899, I:3267167



4. Piispanniitty (löytöpaikat - kivikautinen)

Muinaisjäännös-
rekisterinumero: 750000 3616

Kunta: Oripää Kylä: Tanskila
Muinaisjäännöstyyppi: Löytöpaikat Tyypin tarkenne:
Ajoitus: kivikautinen
Rauhoitusluokka: 2 Lukumäärä:
Luokitusehdotus:
Sijainti: PK 211104 Virkasuo
X:6745448-6745492, Y:2435282-2435357, Z:85
P:6752140-6752181, I:3272104-3272179
Keskipiste X:6745470, Y:2435320, P:6752160, I:3272142
Kohde sijaitsee Oripään kirkolta 8,4 km kaakkoon Huovintien pohjoispuolen leikkauksessa.

Aiemmat löydöt: KM 14640, reikäkivi, jonka maanviljelijä Urho Metsäranta oli löytänyt.

Inventointilöydöt: KM 34999, kvartsi-iskoksia

Tutkimukset:
Kiinteistötiedot: Kiinteistö: 561-404-10-102 MERIMASKU II
Maanomistaja: Sättilä Paavo Juhani
Osoite: Oripääntie 730, 32410 Niinijoki

Tarkastus: toukokuu 2004, Eeva Raike
Kartat: Peruskartta 1:10 000
Kuvat: Negatiivit: 131749 Diat: -
Sijainti ja maasto: Huovintien pohjoispuolinen leikkaus, jonka pohjoispuolella on Krekilänkangas. Maaperä moreenia.

Kohteen kuvaus: 1950-luvun puolella välissä Huovintien vierestä Oripää ja Loimaan kuntien rajan tuntumasta läheltä Pappisten isoa eli Mustalähdettä löytyi halkaisijaltaan noin 12,8 cm kokoinen reikäkivi. Tieleikkauksesta löydettiin muutama kvartsi, jotka näyttävät kvartsi-iskoksilta. Lähistöllä on suuri hiekanottoaikka, jonne on pääsy kielletty. Tieleikkaus on noin 1,5 metriä korkea osin umpeen kasvanut. Kohteen pohjoispuolella nousee Oripäänharjun kaakkoinen osa eli Krekilänkangas. Lännessä on Huhdanrahka, joka on ojitettu ja etelässä alkaa pellon heti Huovintien toisella puolella.

Laajuus: Kohteen kokoa ei määriteltä

Ehdotus suoja-alueeksi: -
Suojelutoimenpiteet: -
Havaintomahdollisuudet: Hyvät

Lähistön kohteita: Noin 2 kilometrin päässä länsiluoteessa on inventoinnissa löydetty Metsäranta niminen mahdollinen kivikautinen asuinpaikka.
Lisäksi Piispanniityn susikuoppa on aivan vieressä, mutta kuitenkin käsittelen sitä omana kohteena (1000003720)

Tiedossa olevat maankäyttösuunnitelmat: Lähistöllä suuria hiekkakuoppia.

Suosittelavat jatkotoimenpiteet: -

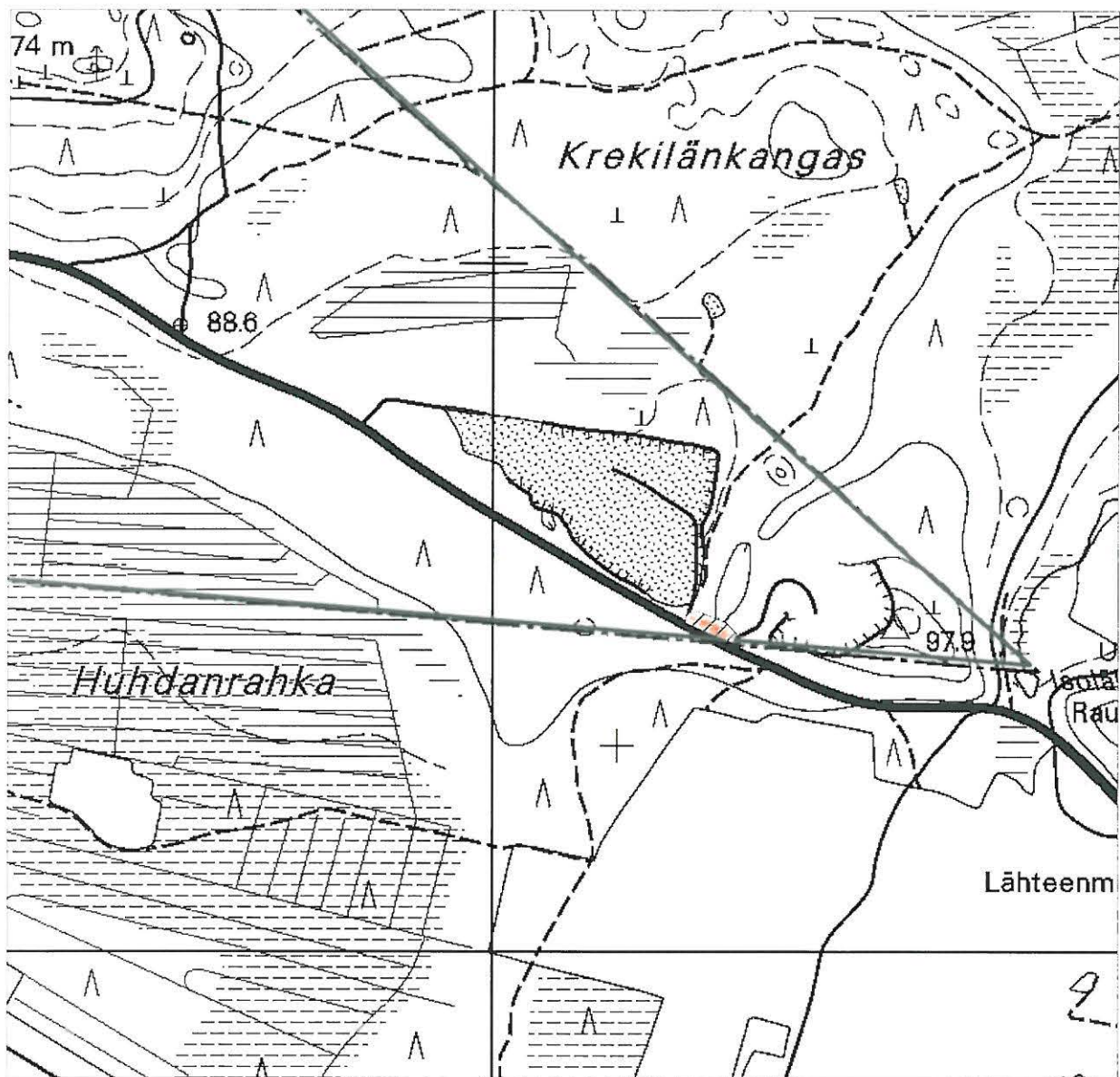
Koekuopat: Leikkauksen yläpuolelle ei tehty koekuoppia, joten kohteen laajuutta ei määriteltä harjulle päin.

Pintapoiminta: Kohteessa Huovintien leikkausta pintapoimittiin noin 100-150 metrin pituisella alueella, joka määriteltiin reikäkivenlöytöalueen lähistöksi. Leikkauksesta löytyi muutama kvartsi, jotka näyttivät iskoksilta.

Oripää Piispanniitty (kohde 4)
PK 2111 04 Virkasuo
1:10 000



Piispanniitty mahdollinen kivikautinen asuinpaikka
Keskikoordinaatit: P:6752160, I:3272142



5. Metsäranta (asuinpaikat - kivikautinen)

Muinaisjäännös-
rekisterinumero: 1000 00 2617

Kunta: Oripää **Kylä:** Oripää

Muinaisjäännöstyyppi: Asuinpaikat **Tyypin tarkenne:**

Ajoitus: kivikautinen

Rauhoitusluokka: 2 **Lukumäärä:**

Luokitusehdotus: -

Sijainti: PK 211104 Virkasuo
X:6746272-6746320, Y:2433175-2433247, Z:80-81
P:6753059-6753104, I:3270036-3270109
Keskipiste X:6746296, Y:2433211, P:6753082, I:3270072
Kohde sijaitsee Oripään Kirkolta noin 6,3 km kaakkoon Huovintien etelä-puolella olevan pellon laidassa.

Aiemmat löydöt: -

Inventointilöydöt: KM 34995, kvartsi-iskoksia

Tutkimukset:

Kiinteistötiedot: Kiinteistö: 561-404-3-155 VIITARANTA
Maanomistaja: Kari Mikola
Osoite: Yläneentie 771, 32520 Latva

Tarkastus: toukokuu 2004, Eeva Raike

Kartat: Peruskartta 1:10 000

Kuvat: **Negatiivit:** 131738-131740 **Diat:**

Sijainti ja maasto: Kohde sijaitsee Huovintien eteläpuolella olevan pellon laidassa. Huovintien pohjoispuolella nousee Kalevanharju/Oripäänkangas, joka on nykyisin suurten hiekkakuoppien rikkoma alue. Pelto on pohjoisosastaan hiekkansekainen ja viettää loivasti lounaaseen. Pellolla on selvä tasainen alue, jossa peltoaimes on hiekkansekaista, mutta muuttuu pellon viettäessä alaspäin saviseksi.

Kohteen kuvaus: Pellon pohjoisreunassa tehtiin jo pitkällä olleen oraan seassa pintapoimintaa. Kvartseja löytyi pitkittäin pellon reunasta melko suppealta alueelta. Pellolla ei tehty täydellistä pintapoimintaa, koska oras oli jo niin pitkällä.

Laajuus: Laajuus summittain 1300 neliometriä

Ehdotus suoja-alueeksi: -

Suojelutoimenpiteet: -

Havaintomahdollisuudet: Kohtalaiset

Lähistön kohteita: Kalevanhaudan mahdollinen kivikautinen asuinpaikka sijaitsee noin 600 metriä luoteeseen päin Huovintien lounaispuolella.

Tiedossa olevat maankäyttösuunnitelmat: Alueella jatketaan viljelyä.

Suositteltavat jatkotoimenpiteet: -

Koekuopat: Koekuoppia ei kohteeseen tehty.

Pintapoiminta: Pellon pohjoisreunalla tehtiin pintapoimintaa oraan keskellä. Koko tasaisella peltoalueella ei tehty pintapoimintaa, koska oras oli jo melko korkeaa.

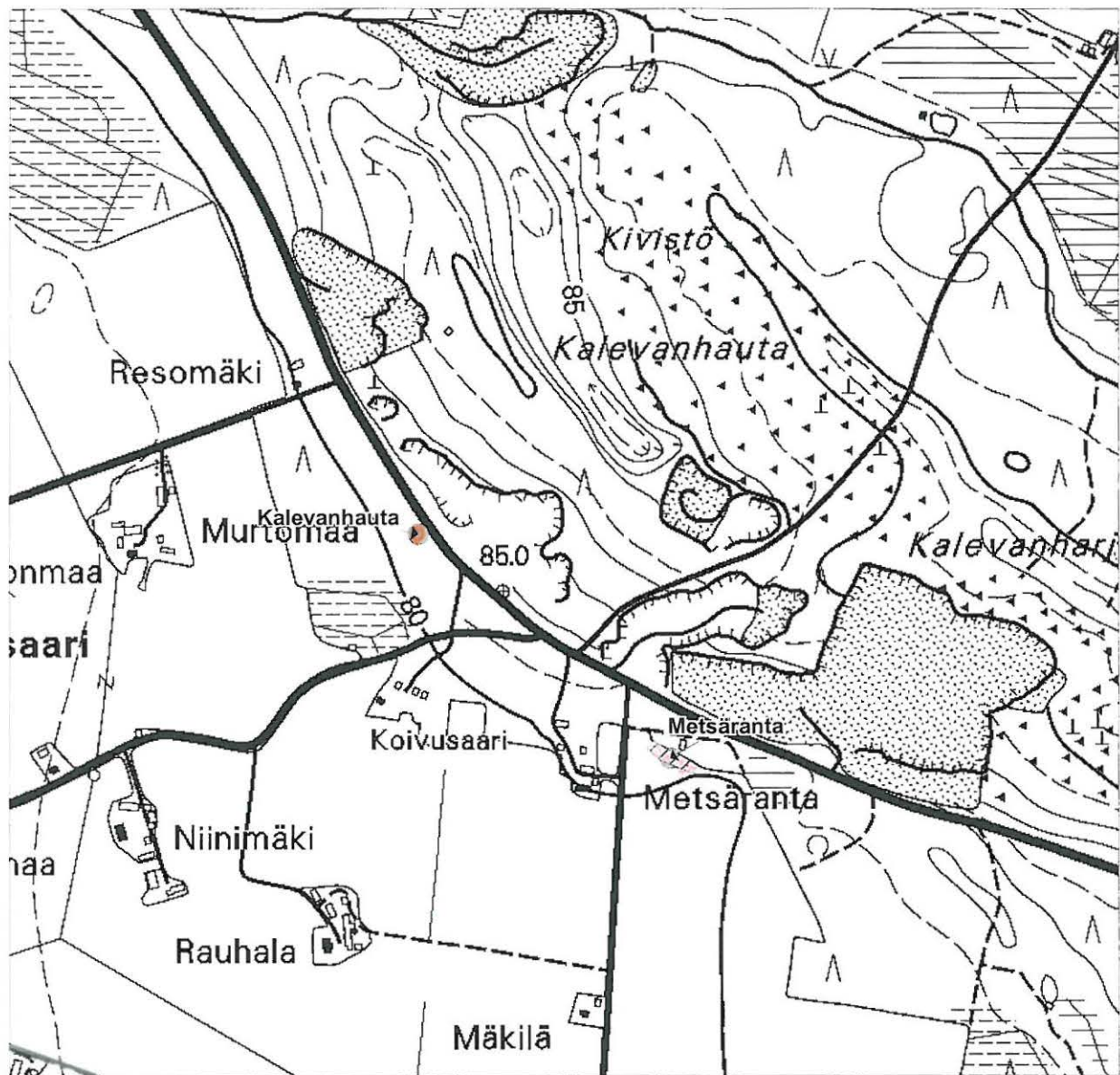
Oripää Metsäranta (kohde 5)
PK 2111 04 Virkasuo
1:10 000



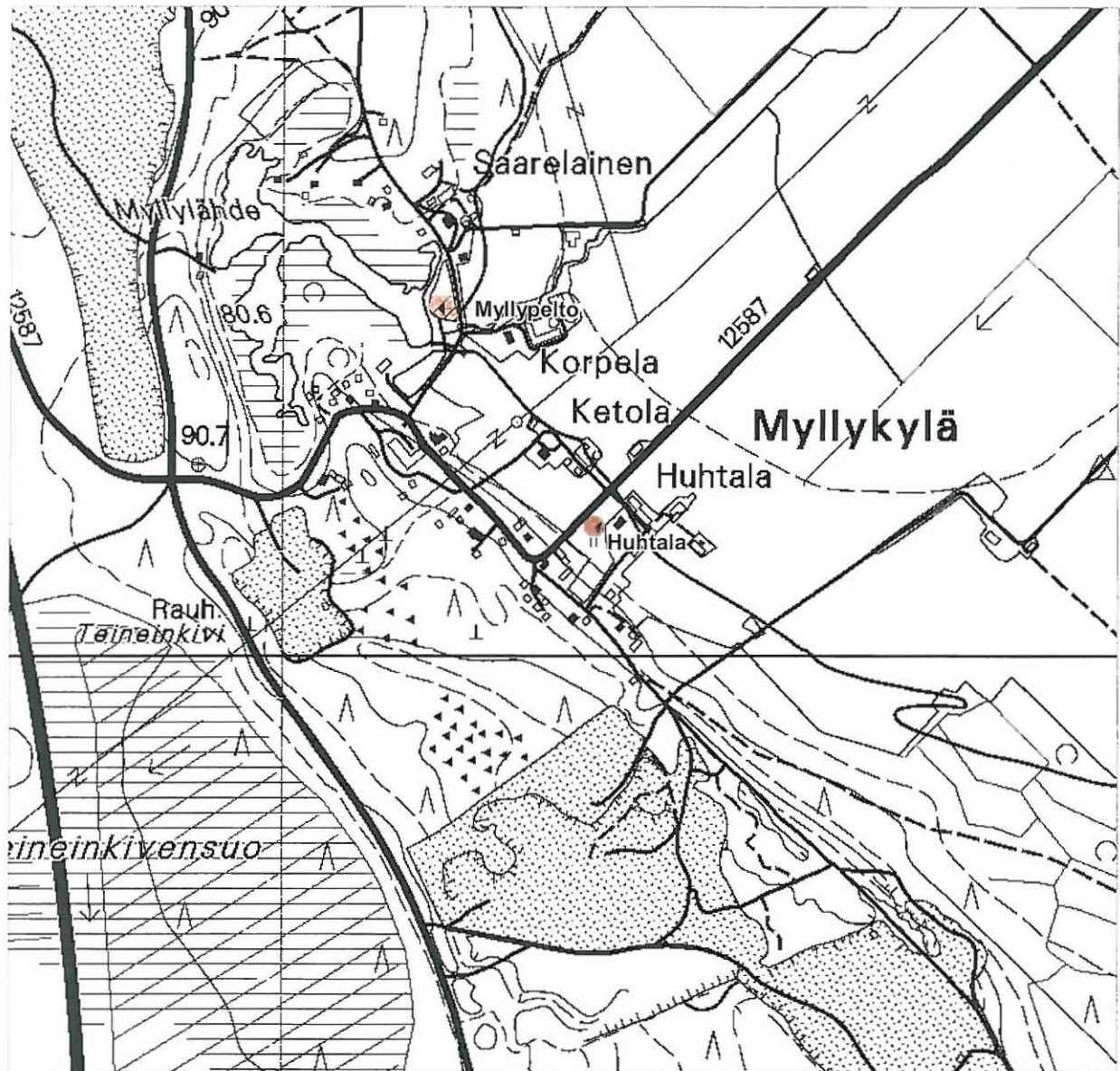
Metsäranta, kivi-kautinen asuinpaikka
Keskikoordinaatit: P:6753082, I:3270072



Kalevanhauta, mahdollinen kivi-kautinen asuinpaikka



-  Myllypelto, mahdollinen kivikautinen asuinpaikka
P:6762426, I:3267518
-  Huhtala, reikäkiven löytöpaikka



7. Krapuranta (löytöpaikat - kivikautinen)

Muinaisjäännös-
rekisterinumero: 1000 00 5619

Kunta: Oripää **Kylä:** Tanskila
Muinaisjäännöstyyppi: Löytöpaikat **Tyypin tarkenne:**
Ajoitus: kivikautinen
Rauhoitusluokka: 2 **Lukumäärä:**
Luokitusehdotus:
Sijainti: PK 2111 01 Tanskila
 X:6748505-6748539, Y:2429897-2429977, Z:72,5-75
 P:6755441-6755472, I:3266861-3266943
 Keskipiste X:6748522, Y:2429937, P:6755456, I:3266902
 Kohde sijaitsee Oripään kirkolta noin 2,5 km eteläkaakkoon.

Aiemmat löydöt: -

Inventointilöydöt: KM 34997, kvartsi-iskoksia

Tutkimukset:

Kiinteistötiedot: Kiinteistö: 561-404-3-137 ISO-MURTO
 Maanomistaja: Kärkkäinen Toivo ja Hanna Marika
 Osoite: Seiskarinkatu 9 A, 20900 Turku
 Kiinteistö: 561-404-3-137 ISO-MURTO
 Maanomistaja: Isomurto Veikko ja Arja
 Osoite: Korvenkulmantie 90, 32500 Oripää

Tarkastus: toukokuu 2004, Eeva Raike

Kartat: Peruskartta 1:10 000

Kuvat: **Negatiivit:** 131737 **Diat:** -

Sijainti ja maasto: Kohde sijaitsee Krapurannan caravanalueesta itään noin 100 metriä, Korvenojasta noin 170 metriä etelään. Alue on moreenimäki, joka on ympäröiviä peltoja korkeammalla. Tien toisella puolella on pieni kotitarvehiekkakuoppa. Tieleikkauksen päällä on uudehko talo, jonka pihapiiriin ei tehty koekuoppia. Löytöpaikka jatkuu mahdollisesti talon pihamaalle.

Kohteen kuvaus: Löytökohta sijaitsee moreenimäellä, jota paikallistie, hiekkakuoppa ja erilaiset maansiirtotyöt ovat osin tuhonneet. Kvartsit löytyivät mäen eteläreunasta, johon tien rakentaminen oli muodostanut korkean leikkauksen. Leikkauksen pohjoispuolella on uudehko omakotitalo ja hoidettu pihapiiri, jonka alueelle löytökohta mahdollisesti jatkuu.

Laajuus: Leikkauksen pituus noin 100 metriä

Ehdotus suoja-alueeksi: -

Suojelutoimenpiteet: -

Havaintomahdollisuudet: Kohtalaisen hyvät, leikkaus oli osittain kasvanut umpeen.

Lähistön kohteita:

**Tiedossa olevat
maankäyttösuunnitelmat:** -

**Suositteltavat
jatkotoimenpiteet:** -

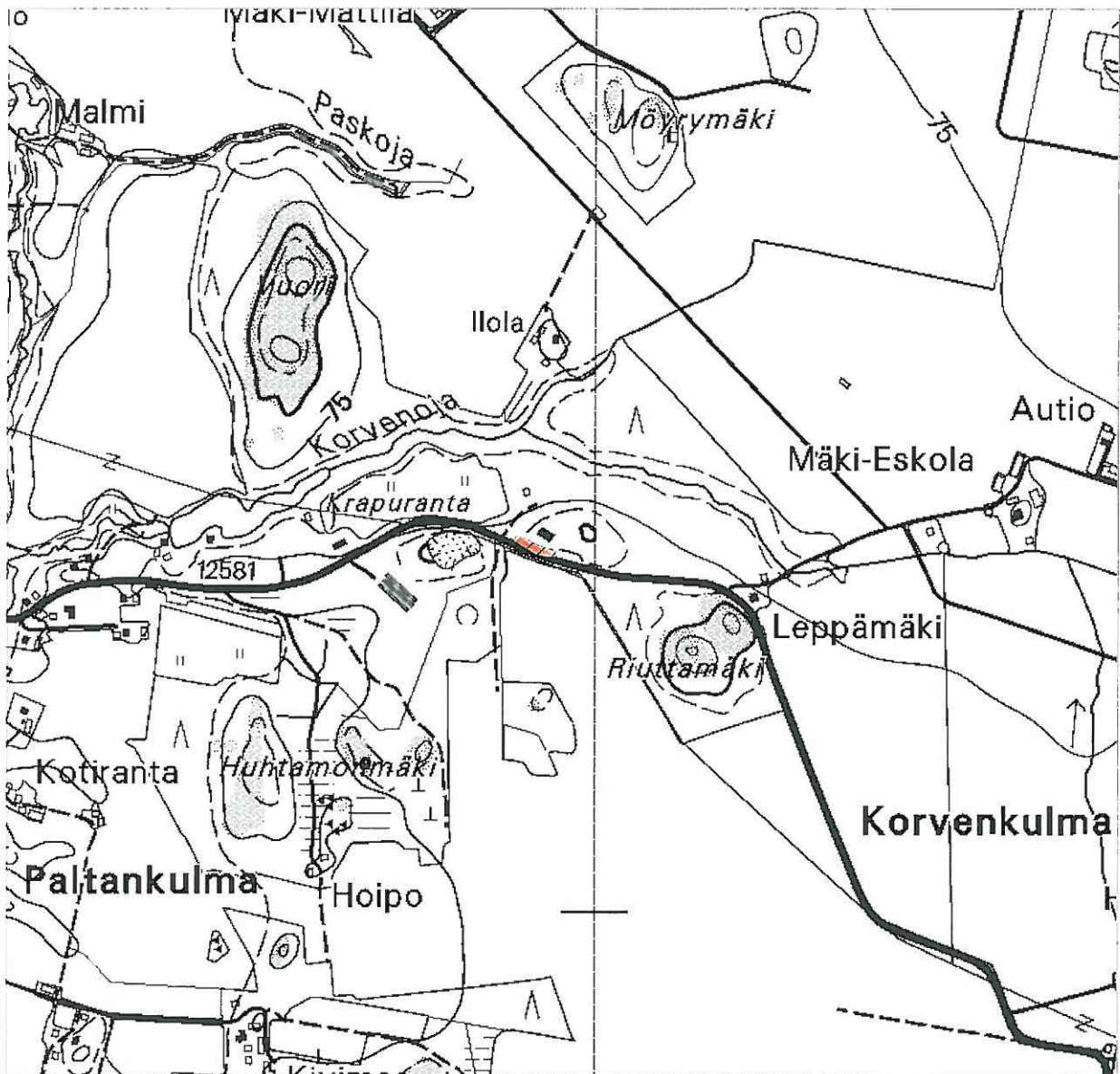
Koekuopat: Koekuoppia ei tehty.

Pintapöimintä: Leikkauksessa tehtiin pintapöimintä.

Oripää Krapuranta (kohde 7)
 PK 2111 01 Tanskila
 1:10 000



Krapuranta, kivikautinen löytöpaikka/asuinpaikka
 Keskkikoordinaatit: P: 6755456, I:3266902



8. Suvitienmäki (löytöpaikka - kivikautinen)

1000 00 7624

Muinaisjään-
rekisterinumero:

Kunta: Oripää **Kylä:** Tanskila
Muinaisjäänöstyyppi: Löytöpaikka **Tyypin tarkenne:**
Ajoitus: kivikautinen
Rauhoitusluokka: 2 **Lukumäärä:**
Luokitusehdotus:
Sijainti: PK 2111 01 Tanskila
 X:6748117-6748162, Y:2428459-2428582, Z:72,5
 P:6755120-6755159, I:3265407-3265533
 Keskipiste X:6748140, Y:2428520, P:6755140, I:3265470
 Kohde sijaitsee noin 2,6 km Oripään kirkosta lähes etelään päin.

Aiemmat löydöt:

-

Inventointilöydöt:

KM 34998, kvartsi-iskos ja kivilaji-iskos

Tutkimukset:**Kiinteistötiedot:**

Kiinteistö: 561-405-1-37 MÄNTYLÄ
 Maanomistaja: Perttu Reinonen
 Osoite: Käinäntie 292, 32410 Niinijoki

Tarkastus:

toukokuu 2004, Eeva Raike

Kartat:

Peruskartta 1:10 000 & lähikartta 1:2500

Kuvat:**Negatiivit:** 131755, 131756 **Diat:** -**Sijainti ja maasto:**

Kohde sijaitsee peltojen keskellä olevan Suvitienmäen eteläreunan peltoalueella. Pellot on kynnetyt mäen rinteille. Pellossa näkyy selvästi hiekkaisen ja savisen peltomaan raja. Mäen länsipuolella kulkee Suvitie noin 125 metrin päässä. Noin 450 metrin päässä kohteesta virtaa Aurajoki ja pohjoisessa noin 450 metrin päässä Jauhijoki.

Kohteen kuvaus:

Kohde on Suvitienmäen eteläreunalla, joka on nykyisin kynnetyt pelloksi. Mäen keskikohdassa on kotitarvehiekkakuoppa, joka toimii myös pienimuotoisena kaatopaikkana. Etelärinteen takana on kalliopaljastuma. Maa-aines kohteessa on hieman karkeaa hietikkaa, joka alaspäin rinnettä mentäessä muuttuu vähitellen saveksi. Paikka on suojaisa ja lämmin, jota suojaavat pohjoistuulilta takana oleva kallio.

Laaajuus:

noin 3500 neliometriä.

Ehdotus suoja-alueeksi:

-

Suojelutoimenpiteet:

-

Havaintomahdollisuudet: Kohtalaiset**Lähistön kohteita:**

-

Tiedossa olevat

-

maankäyttösuunnitelmat:**Suositteltavat**

-

jatkoimenpiteet:**Koekuopat:**

Koekuoppia ei tehty.

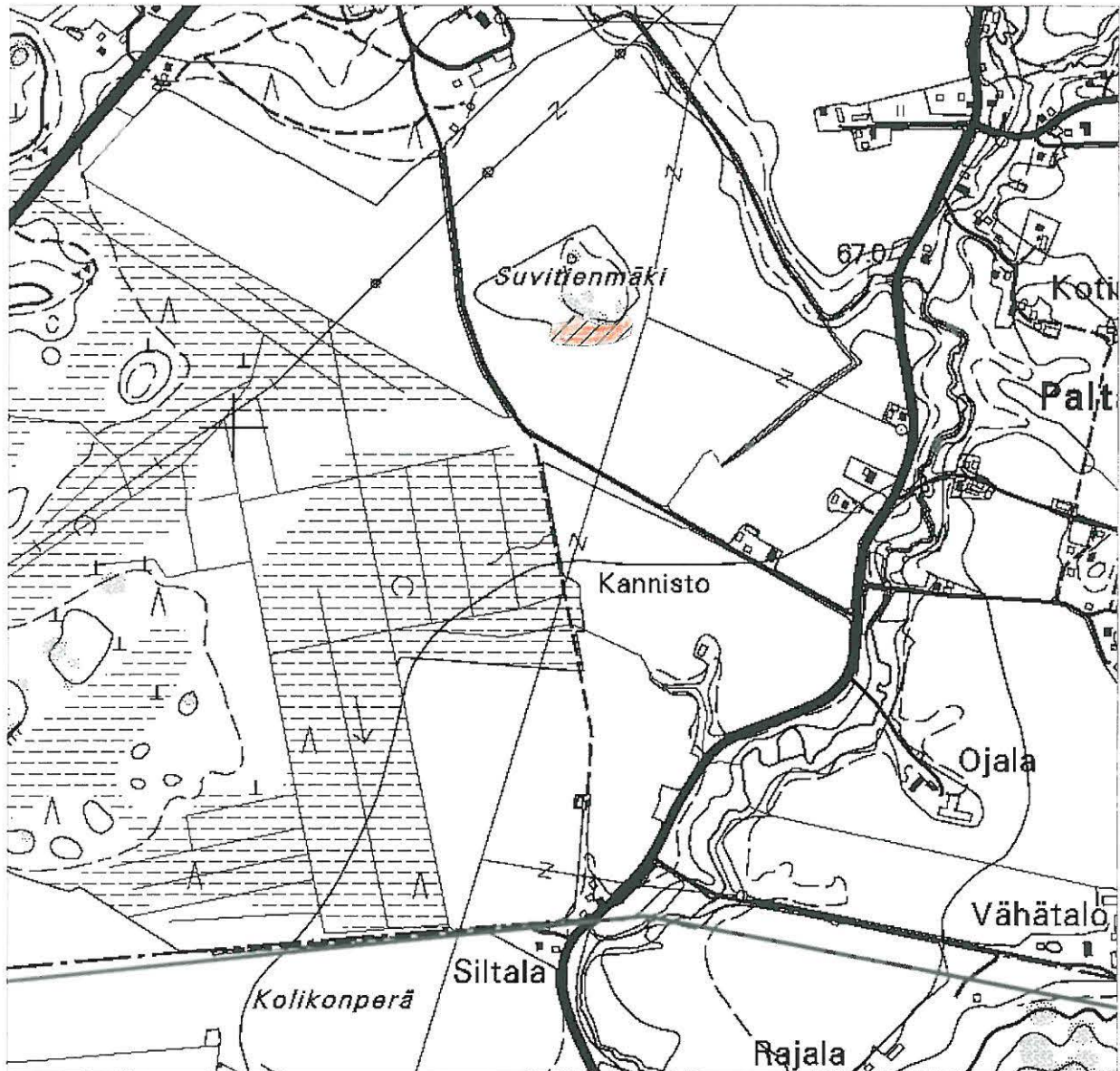
Pintapöiminta:

Pelloin hiekkainen yläosa yritettiin pintapöimintää vaikeutti pitkällä oleva oras.

Oripää Suvitienmäki (kohde 8)
Ote peruskartasta 2111 01 Tanskila
1:10 000



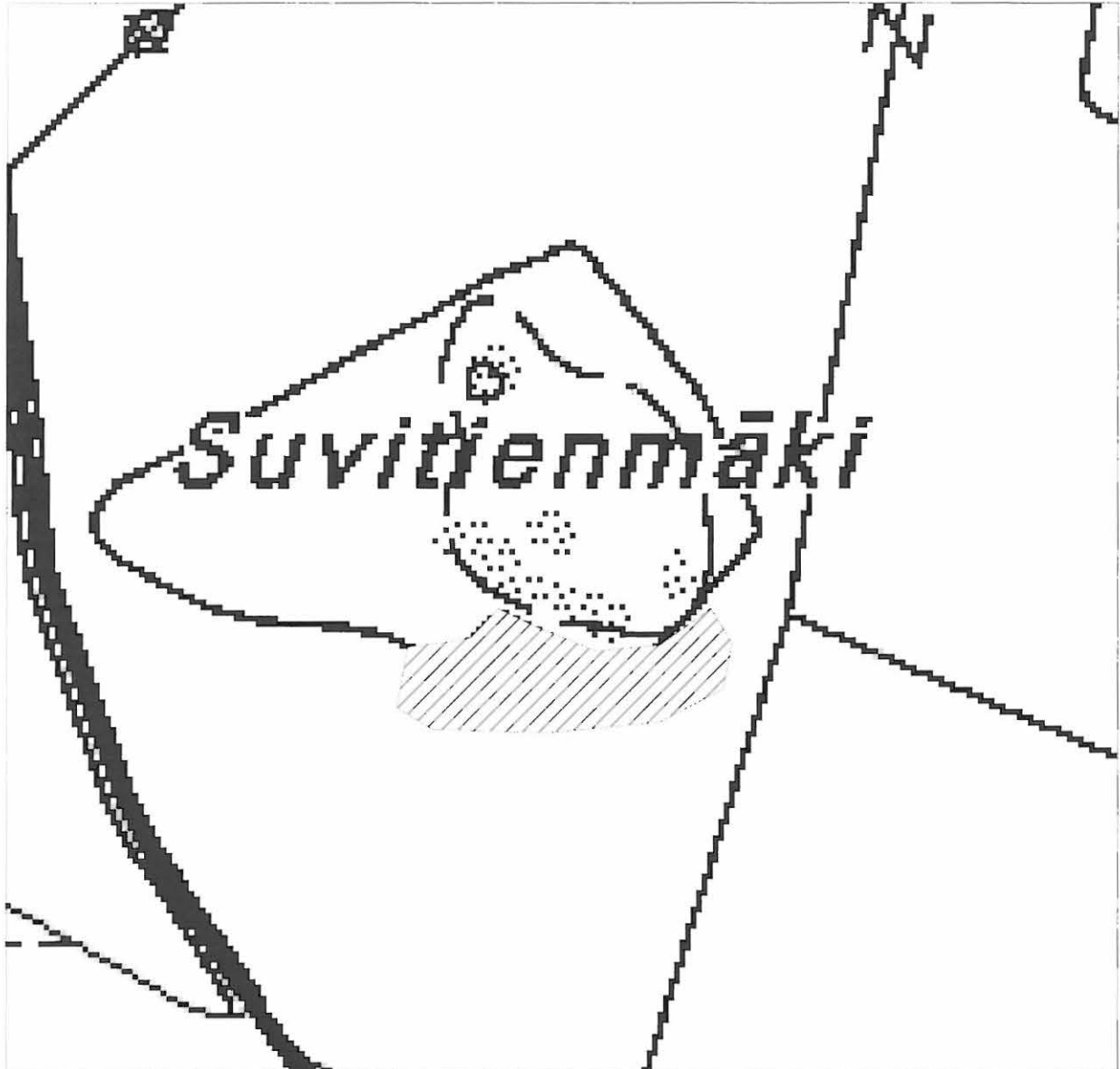
Suvitienmäki, kivikautinen löytöpaikka/asuinpaikka
Keskikoordinaatit: P:6755140, I:3265470



Oripää Suvitienmäki (kohde 8)
Ote peruskartasta 2111 01 Tanskila
1:2500



Suvitienmäki, kivikautinen löytöpaikka/asuinpaikka
Keskikoordinaatit: P:6755140, I:3265470



9. Jänismäki (työ- ja valmistuspaikat - tervahaudat - historiallinen)

1000 00 5717

Muinaisjäännös-
rekisterinumero:

Kunta: Oripää **Kylä:** Oripää
 Muinaisjäännöstyyppi: Työ- ja valmistuspaikat **Tyypin tarkenne:** tervahaudat
 Ajoitus: historiallinen
 Rauhoitusluokka: **Lukumäärä:** 1
 Luokitusehdotus:

Sijainti: PK 2111 05 Haaroinen
 X:6750480, Y:2430050, Z:75
 P:6757409, I:3267105

Tervahauta sijaitsee Loimaalle johtavan maantien eteläpuolella, noin 700 m itä-koilliseen Oripään keskustasta. Ympäristössä on uudempia omakotitaloja.

Aiemmat löydöt: -

Inventointilöydöt: -

Tutkimukset: Tarkastus Heljä Brusila 2001

Kiinteistötiedot: Maanomistaja: Reino Uusitalo
 Osoite: Tervahautaintie 5, Oripää

Tarkastus: toukokuu 2004, Eeva Raike

Kartat: Peruskartta 1:10 000

Kuvat: **Negatiivit:** -**Diat:** -

Sijainti ja maasto: Tervahauta on länteen viettävän mäenrinteen, Orivuoren alaosassa. Tervahaudan alue luonnonvarassa olevaa metsikköä. Itäpuolella ylempänä rinteessä omakotitalo (Erkki Lehtinen).

Kohteen kuvaus: Suhteellisen hyväkuntoinen tervahauta, jossa muoto vielä erotettavissa. Itäreunastaan mäenrinteessä kiinni, mutta muualla pyöreähkö reunavalli nähtävissä, keskellä vajoama. Suuaukko länsireunassa. Halkaisija vajoaman yläreunasta mitattuna 9 m ja vallin juurella noin 16 m. Vajoaman syvyys n. 100 cm. Suuaukko ja tervahaudan keskustaan johtava kiilamaisesti madaltuva käytävä tehty kivipaasista. Suun leveys n. 110 m. Suulla useampi kivikerta. Ulkopuolella pari erillistä kivilaakaa, jotka ovat voineet kuulua haudan suurakenteisiin. Haudan reunoilla vahvaa nokimaata. Päällä kasvaa suhteellisen iäkkäitä kuusia. Kohde kannattaisi hoitaa ja varustaa opastaululla ja ohjatulla reitillä. Orivuoren rinteellä ollut muitakin tervahautoja, joista ainakin yksi sijainnut Seppo Tähtiön ja Uusitalon tonteilla mm. nokimaasta päätellen.

Laajuus: Tervahaudan halkaisija noin 9 m

Ehdotus suoja-alueeksi: -

Suojelutoimenpiteet: -

Havaintomahdollisuudet: Hyvät
 Hyvät

Lähistön kohteita: Mahlamäen tervahauta noin 300 metrin päässä koillisessa.

Tiedossa olevat
 maankäyttösuunnitelmat: -



Suositteluvat
 jatkotoimenpiteet: -

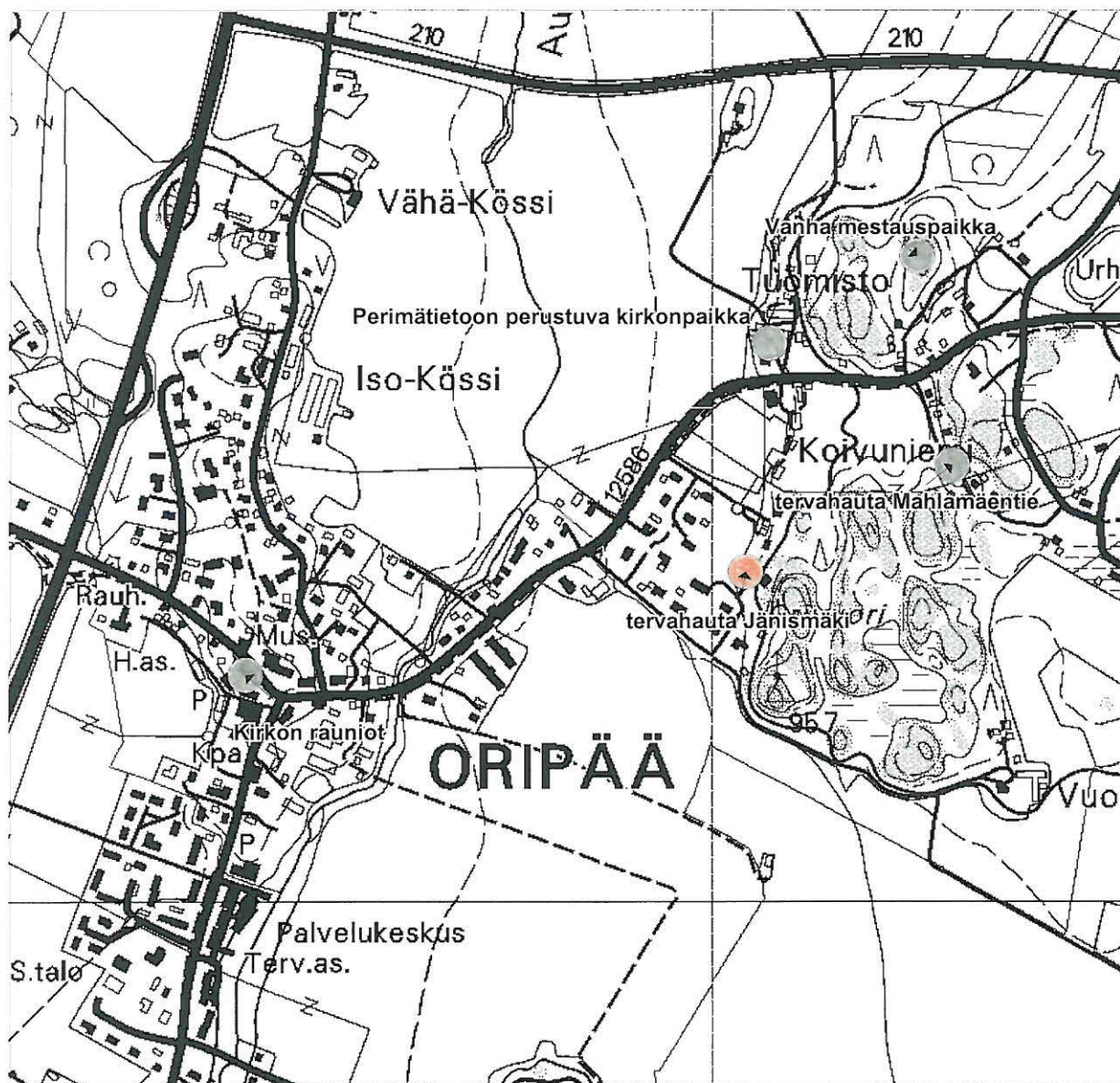
Koekuopat: -

Pintapoiminta: -

Oripää Jänismäki (kohde 9)

PK 2111 01 Tanskila, 2111 02 Oripää, 2111 04 Virkasuo, 2111 05 Haaroinen
1:10 000

-  Jänismäen tervahauta
P:6757409, I:3267105
-  Historiallinen kohde



10. Mahlamäki (työ- ja valmistuspaikat - tervahaudat - historiallinen)

Muinaisjäännös-
rekisterinumero:

1000 00 7714

Kunta: Oripää **Kylä:** Oripää
Muinaisjäännöstyyppi: Työ- ja valmistuspaikat **Tyypin tarkenne:** tervahaudat
Ajoitus: historiallinen
Rauhoitusluokka: 2 **Lukumäärä:** 1

Sijainti:

PK 2111 05 Haaroinen
 X:6750640, Y:2430350, Z:85
 P:6757549, I:3267410

Oripään keskustasta Loimaalle johtavan maantien eteläpuolella, Mahlamäentien itäreunassa. Etäisyys keskustasta n. 0,9 km itäkoilliseen ja Loimaantiestä n. 120 m etelään.

Aiemmat löydöt:

-

Inventointilöydöt:

-

Tutkimukset:

Tarkastus Heljä Brusila 2001

Kiinteistötiedot:

Kiinteistö: 561-404-10-17 ALANEN
 Maanomistaja: ALANEN EMMA
 Osoite: Osoite Tietoja Ei Ole

Tarkastus:

toukokuu 2004, Eeva Raike

Kartat:

Peruskartta 1:10 000

Kuvat:

Negatiivit: -**Diat:** -

Sijainti ja maasto:

Länteen viettävän kalliopaljasteisen mäen länsirinnettä, omakotitonttien välissä.

Kohteen kuvaus:

Omakotitonteille johtavan Mahlamäentien itäreunassa, kallionkupeessa tervahauta, jonka suuaukon puoleinen kaareva länsisivu kylmämuurattu suurehkoista kivilohkareista. Kiviä ainakin neljässä kerroksessa. Myös haudan keskelle johtavan, kiilamaisesti madaltuvan käytävän seinämät kivetty. Tervahaudan halk. (sisä) n. 8 m. Suuaukko suhteellisen huolella tehty, kork. 1,4 m ja leveys 90-100 cm. Tervahauta lähes täysin vadelmapuskien peitossa.

Laajuus:

Tervahaudan halkaisija yli 8 m.

Ehdotus suoja-alueeksi:

-

Suojelutoimenpiteet:

-

Havaintomahdollisuudet: Hyvät

Lähistön kohteita:

Jänismäen tervahauta sijaitsee noin 300 metriä lounaaseen.

Tiedossa olevat

-

maankäyttösuunnitelmat:

Suosittelvat

-

jatkotoimenpiteet:

Koekuopat:

-

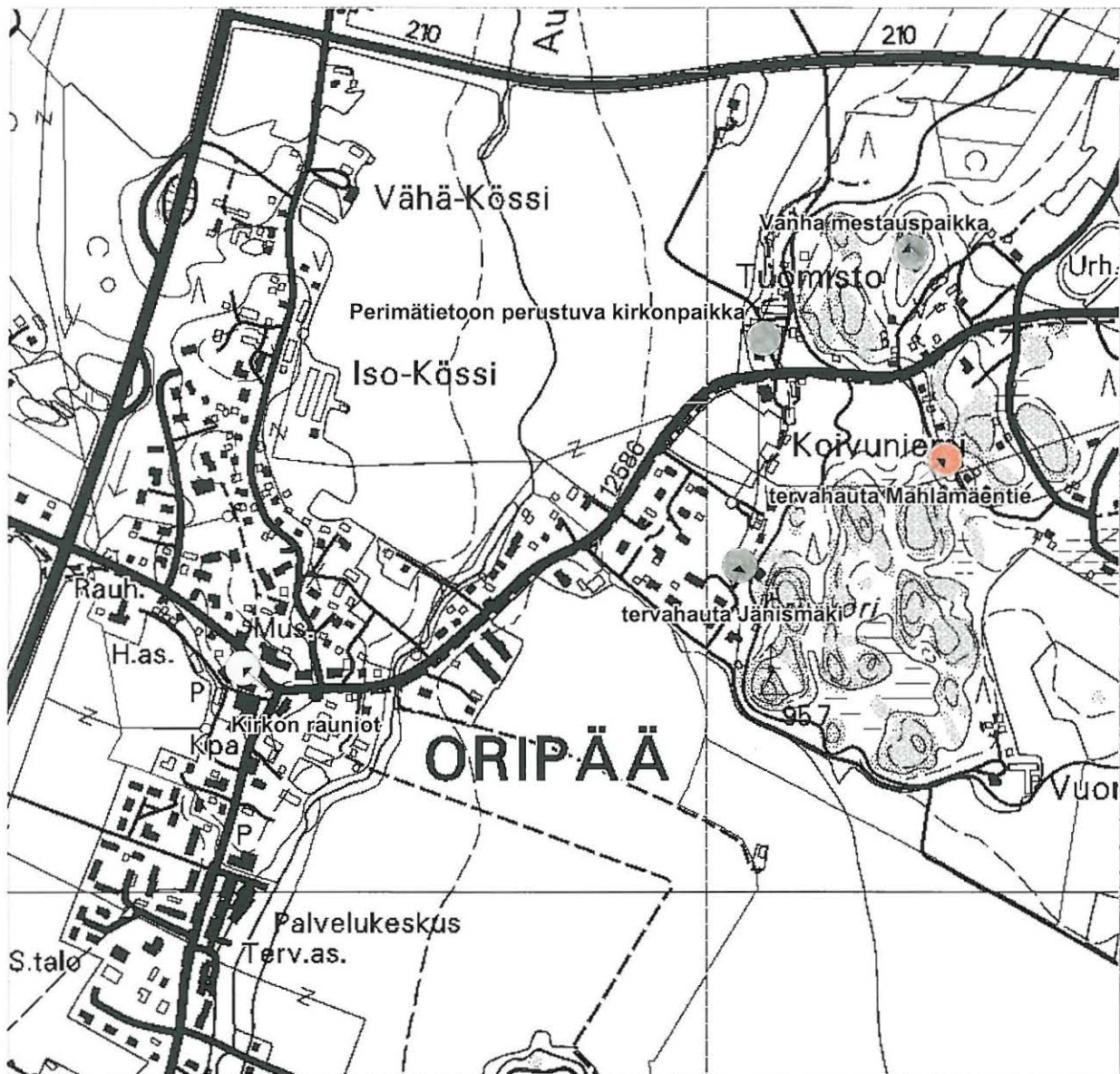
Pintapoiminta:

-

Oripää Mahlamäki (kohde 10)

PK 2111 01 Tanskila, 2111 02 Oripää, 2111 04 Virkasuo, 2111 05 Haaroinen
1:10 000

-  Mahlamäen tervahauta
P:6757549, I:3267410
-  Historiallinen kohde



11. Tuomiston mökki (löytöpaikat - irtolöytöpaikat - kivikautinen)

Muinaisjäännös-
rekisterinumero: 1000 00 J715

Kunta: Oripää **Kylä:** Oripää

Muinaisjäännöstyyppi: Löytöpaikat **Tyypin tarkenne:** irtolöytöpaikat

Ajoitus: kivikautinen

Rauhoitusluokka: **Lukumäärä:**

Luokitusehdotus:

Sijainti: PK 2111 05 Haaroinen
X:6753299, Y:2430262, Z:84
P:6760217, I:3267446
Reikäkiven löytöpaikka sijaitsee Oripään kirkolta noin 3 km pohjoiskoilliseen vanhan Tampereentien(harjutien) länsipuolella

Aiemmat löydöt: Kohteesta on löytynyt reikäkivi, joka on maanomistajan hallussa.

Inventointilöydöt: -

Tutkimukset:

Kiinteistötiedot: Kiinteistö: 561-404-10-223 MÄKITALO
Maanomistaja: Hannu Tuomisto
Osoite: Loimaantie 30 As 1, 32500 Oripää
Kiinteistö: 561-404-10-223 MÄKITALO
Maanomistaja: Ritva Tuomisto
Osoite: Loimaantie 30 As 1, 32500 Oripää

Tarkastus: toukokuu 2004, Eeva Raike

Kartat: Peruskartta 1:10 000

Kuvat: **Negatiivit:** 131742 **Diat:** -

Sijainti ja maasto: Löytökohta sijaitsee Oripäänkankaan länsireunalla ennen kuin kangas laskee ojitetulle Tuomistonsuolle.

Kohteen kuvaus: Reikäkiven oli löytänyt maanomistaja kaivaessaan saunamökin viereen lampea. Kivi oli löytynyt nykyisen lammen pohjoisosasta. Alueella kasvaa kangasmetsää ja maasto on kankaalle tyypillistä karkeaa soraa.

Laajuus: -

Ehdotus suoja-alueeksi: -

Suojelutoimenpiteet: -

Havaintomahdollisuudet: Hyvät

Lähistön kohteita: -

Tiedossa olevat
maankäyttösuunnitelmat: -

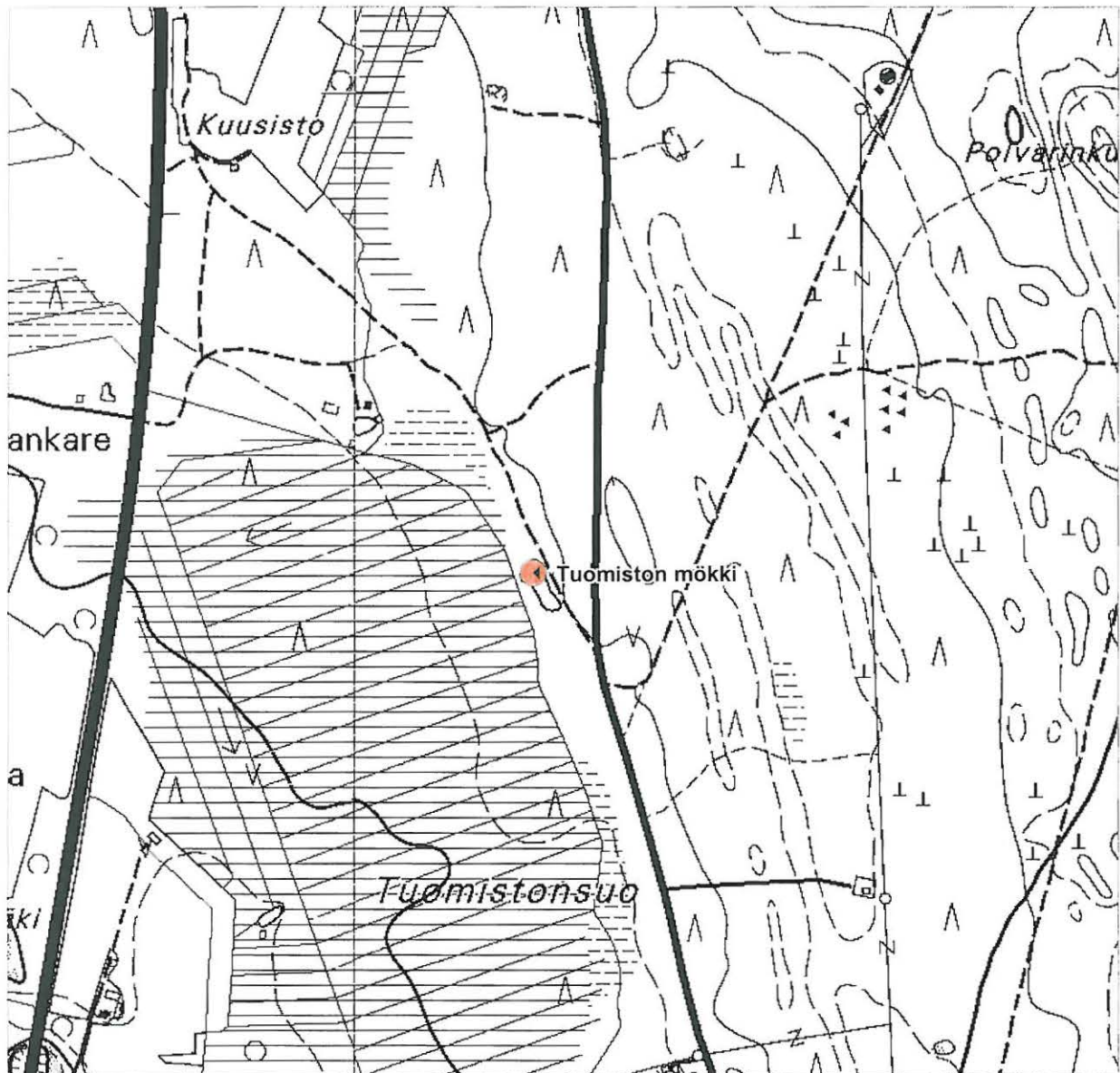
Suosittelavat
jatkotoimenpiteet: -

Koekuopat: Alueelle ei tehty koekuoppia.

Pintapoiminta: Alueella tehtiin tarkka pintapoiminta ja lammen avonaiset reunat tarkastettiin. Mitään esihistoriaan viittaavia löytöjä ei havaittu.

Oripää Tuomiston mökki (kohde 11)
PK 2111 05 Haaroinen
1:10 000

- Reikäkiven löytöpaikka
P:6760217, I:3267446



12. Huhtala (löytöpaikat - irtolöytöpaikat - kivikautinen)

Muinaisjäännös-
rekisterinumero:

Kunta: Oripää

Kylä: Oripää

100 0 00 07-16

Muinaisjäännöstyyppi: Löytöpaikat

Tyyppin tarkenne: irtolöytöpaikat

Ajoitus: kivikautinen

Rauhoitusluokka:

Lukumäärä:

Luokitusehdotus:

Sijainti:

PK 2111 05 Haaroinen

X:6755195, Y:2430457, Z:81

P:6762103, I:3267728

Reikäkiven löytöpaikka sijaitsee Oripään kirkolta noin 4,6 km pohjoiskoilliseen Myllykylästä Alastaroon johtavan hiekkatien kaakkoispuolella.

Aiemmat löydöt:

Reikäkiventeelmä, joka on maanomistajan äidin hallussa. Kiven mitat: halkaisija 20 cm, paksuus noin 7 cm. Toisella puolella aloitetun reiän halkaisija 6 cm ja toisella puolella 5 cm.

Inventointilöydöt:

-

Tutkimukset:

Kiinteistötiedot:

Kiinteistö: 561-404-8-46 HUHTALA

Maanomistaja: Mika Huhtala

Osoite: Myllylähteentie 13, 32500 Oripää

Tarkastus:

toukokuu 2004, Eeva Raike

Kartat:

Peruskartta 1:10 000

Kuvat:

Negatiivit: 131746-131748

Diat: -

Sijainti ja maasto:

Löytöpaikka sijaitsee Oripäänkankaan koillispuolella olevalla Huhtalan tilan pellolla, joka viettää koilliseen.

Kohteen kuvaus:

Reikäkiventeelmästä ilmoitti maanomistajan äiti, joka oli löytänyt sen noin 15 vuotta sitten. Kiven keskelle on aloitettu molemmin puolin reiänteko, mutta se on jäänyt kesken. Pelto oli tarkastuksen aikana kesannolle. Pellon yläosa on hiekan- ja hiesun- sekaista ja alaosa savensekaista. Pellon yläosassa on tasainen hieman terassimainen alue, mutta löytäjä ei muistanut kiven tarkkaa löytöpaikkaa pellossa. Tasanteen reunasta pelto viettää itäkoilliseen.

Laajuus:

-

Ehdotus suoja-alueeksi:

-

Suojelutoimenpiteet:

-

Havaintomahdollisuudet: Huonot

Lähistön kohteita:

Myllykylän myllypellon mahdollinen kivikautinen asuinpaikka.

Tiedossa olevat

-

maankäyttösuunnitelmat:

Suosittelavat

-

jatkoimenpiteet:

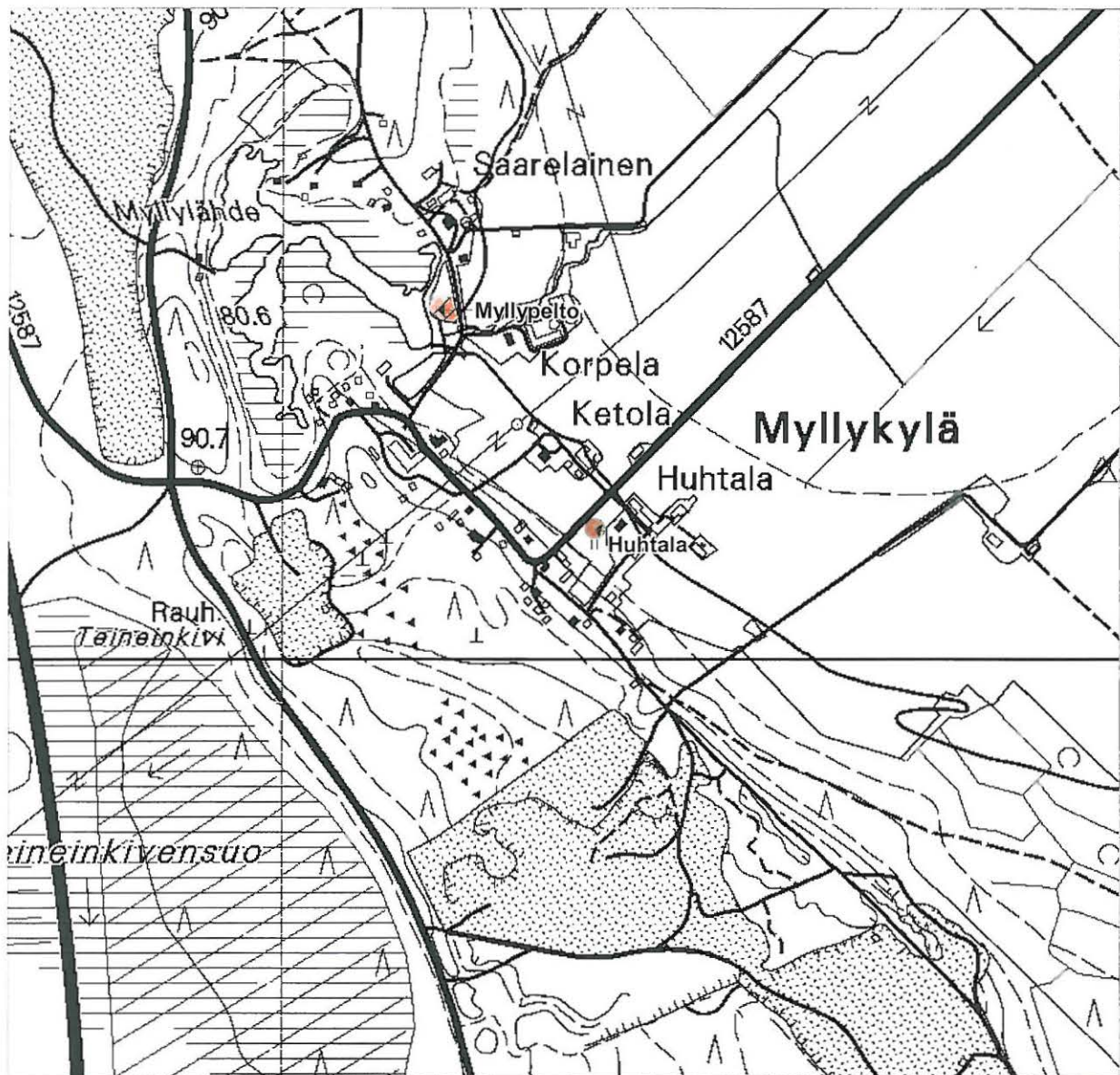
Koekuopat:

Koekuoppia ei tehty.

Pintapöiminta:

Pellolla ei voitu tehdä pintapöimintää, koska se oli kesannolla.

- Huhtala, reikäkiven löytöpaikka
P:6762103, I:3267728
- ▨ Myllypelto, mahdollinen kivikautinen asuinpaikka



13. Koivuniemi (löytöpaikat - irtolöytöpaikat - kivikautinen)

Muinaisjäännös-
rekisterinumero: 1000 00 571A

Kunta: Oripää Kylä: Oripää

Muinaisjäännöstyyppi: Löytöpaikat Tyypin tarkenne: irtolöytöpaikat

Ajoitus: kivikautinen

Rauhoitusluokka: Lukumäärä:

Luokitusehdotus:

Sijainti: PK 2111 05 Haaroinen
X:6755195, Y:2430457, Z:
P:6757650, I:3267151
Koivuniemen tila sijaitsee Oripään kirkolta 1,2 km itään Loimaalle vievät maantien eteläpuolella.
Koordinaatit ovat Koivuniemen päärakennuksen sijaintitiedot.

Aiemmat löydöt: Reikäkivi, joka maanomistajan hallussa.

Inventointilöydöt: -

Tutkimukset:

Kiinteistötiedot: Kiinteistö: 561-404-10-128 KOIVUNIEMI
Maanomistaja: SEPPÄLÄ HANNA KRISTIINA
Osoite: Kolmenrinne 2, 16300 Orimattila
Kiinteistö: 561-404-10-128 KOIVUNIEMI
Maanomistaja: HEINONEN RAIJA MARKETTA
Osoite: Loimaantie 29 As 1, 32500 Oripää
Kiinteistö: 561-404-10-128 KOIVUNIEMI
Maanomistaja: HEINONEN PENTTI JUHANI
Osoite: Aimolantie 26 As 5, 04500 Kellokoski
Kiinteistö: 561-404-10-128 KOIVUNIEMI
Maanomistaja: HEINONEN JOUKO TAPANI
Osoite: Loimaantie 29 As 1, 32500 Oripää

Tarkastus: toukokuu 2004, Eeva Raike

Kartat: Peruskartta 1:10 000

Kuvat: Negatiivit: - Diat: -

Sijainti ja maasto: Reikäkivi on löytynyt jo 1900-luvun alussa, joten sen tarkka löytöpaikka ei ole tiedossa. Koivuniemen vanha emäntä oli kuitenkin sitä mieltä, että se on löytynyt jostain päätilan rakennusten läheltä tai mahdollisesti Loimaantien toisella puolella olevalla Mäkitalon maalta. Tilat on erotettu toisistaan 1900-luvun alussa.

Kohteen kuvaus:

Laajuus: -

Ehdotus suoja-alueeksi: -

Suojelutoimenpiteet: -

Havaintomahdollisuudet: Kohtalaiset

Lähistön kohteita: Tuomiston pelto, kivikautinen asuinpaikka toisella puolella Loimaan tietä.

Tiedossa olevat maankäyttösuunnitelmat: -

Suosittelavat jatkotoimenpiteet: -

Koekuopat: Koekuoppia piha-alueelle ei tehty.

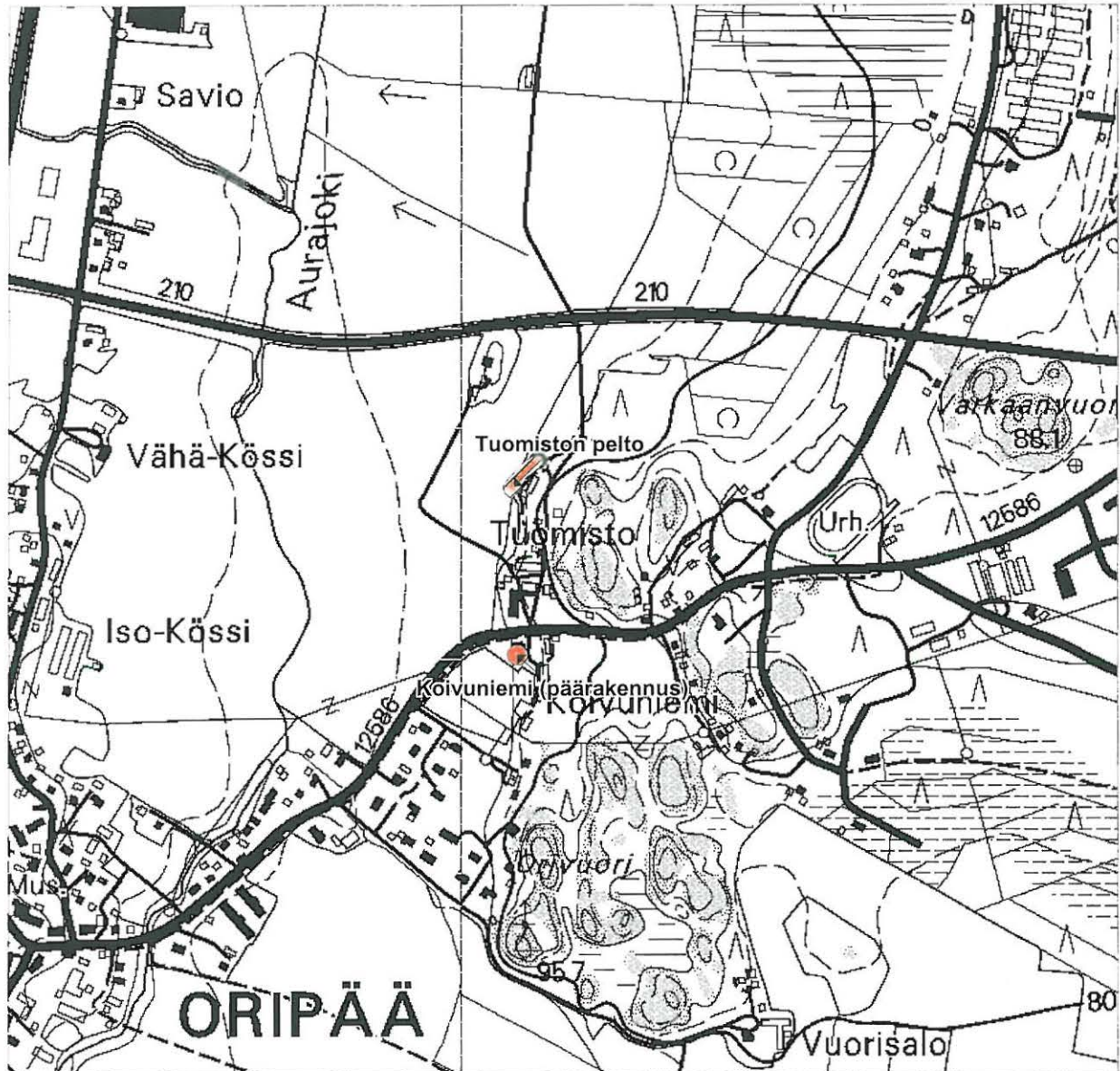
Pintapoiminta: Koivuniemen päärakennuksen ympäristössä olevat pellot pintapoimittiin, mutta mitään esihistoriaan viittaa ei löydetty.

Oripää Koivuniemen irtolöytö (kohde 13)
 PK 2111 05 Haaroinen
 1:10 000

● Koivuniemen reikäkivi (irtolöytö merkitty
 päärakennuksen tarkkuudella)
 P:6757650, I:3267151



Tuomiston pelto kivikautinen asuinpaikka



14. Alho (löytöpaikat - irtolöytöpaikat - kivikautinen)

1000 00 3718

Muinaisjäännös-
rekisterinumero:

Kunta: Oripää

Kylä: Makkarkoski

Muinaisjäännöstyyppi: Löytöpaikat

Tyypin tarkenne: irtolöytöpaikat

Ajoitus: kivikautinen

Rauhoitusluokka:

Lukumäärä:

Luokitusehdotus:

Sijainti:

PK 2111 02 Oripää
X:6757811, Y:2424031, Z:78,5
P:6765012, I:3261424

Alhon tila sijaitsee Oripään kirkosta noin 8,5 km pohjoisluoteeseen aivan Oripään ja Yläneen kuntien rajalla. Koordinaatit ovat Alhon pientilan päärakennuksen koordinaatit.

Aiemmat löydöt:

KM 9586:3, Tohtori Aarne Laitakarin lunastama ja Kansallismuseoon tuoma kourutaltoa.

Inventointilöydöt:

-

Tutkimukset:

Kiinteistötiedot: Kiinteistö: 561-403-2-103 ALHO

Tarkastus: toukokuu 2004, Eeva Raike

Kartat: Peruskartta 1:10 000

Kuvat:

Negatiivit: -

Diat: -

Sijainti ja maasto:

Kourutaltan löytöpaikkaa ei pystytty määrittelemään. Se on löytynyt pientilan pellolla hyvin alavalta maalta. Alhon pihapiiri on kahden ojan välissä, jotka yhtyvät noin 200 metrin päässä kaakossa.

Kohteen kuvaus:

Alhon tila on tyhjillään ja rakennukset rappeutuneet. Ympärillä olevat pellot ovat alavia savipeltoja. Tilan rakennukset sijoittuvat peltojen keskellä olevalle pienelle mäelle, jonka itäpuolella pelto on rinteen ylimmästä kohtaan hieman hiekkansekainen.

Laajuus:

-

Ehdotus suoja-alueeksi:

-

Suojelutoimenpiteet:

-

Havaintomahdollisuudet: Havainnointimahdollisuudet olivat melko huonot pitkällä olleen oraan takia.

Lähistön kohteita:

-

Tiedossa olevat

-

maankäyttösuunnitelmat:

Suositeltavat

-

jatkoimenpiteet:

Koekuopat:

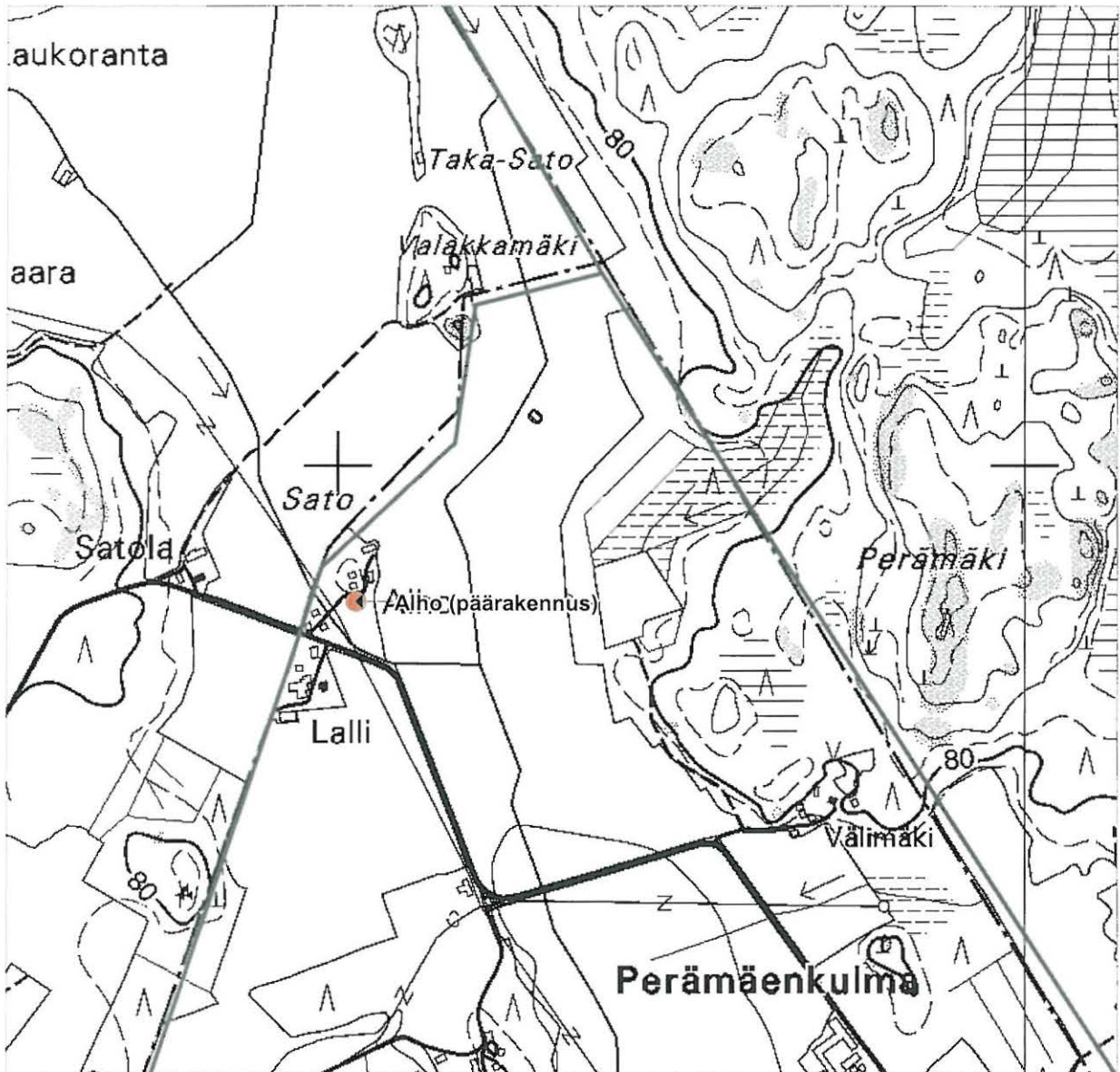
Koekuoppia ei tehty.

Pintapoiminta:

Mäen itäpuolella olevan pellon reunassa tehtiin hieman pintapoimintaa, joka ei tuottanut tulosta.

Oripää Alhon irtolöytö (kohde 14)
PK 2111 02 Oripää
1:10 000

- Alhon kourutaltilta (irtolöytö merkitty
päärakennuksen tarkkuudella)
P:6765012, I:3261424



15. Tanskilankangas (hautapaikat - joukkohaudat - historiallinen)

1000 00 3719

Muinaisjäännös-
rekisterinumero:

Kunta: Oripää

Kylä: Tanskila

Muinaisjäännöstyyppi: Hautapaikat

Tyypin tarkenne: joukkohaudat

Ajoitus: historiallinen

Rauhoitusluokka:

Lukumäärä:

Luokitusehdotus:

Sijainti:

PK 2111 01 Tanskila

X:6748534-6748769, Y:2427928-2428189, Z:75-82,5

P:6755561-6755784, I:3264895-3265166

Keskipiste X:6748652, Y:2428058, P:6755672, I:3265030

Koordinaatit ovat koko Tanskilankankaan koordinaatit, johon kuuluu kantatie 4:n molemmat puolet. Tanskilankangas sijaitsee Oripäänkirkosta noin 2,2 km etelälounaaseen.

Aiemmat löydöt:

Kankaalta on löydetty kaksi luurankoa.

Inventointilöydöt:

-

Tutkimukset:

Kiinteistötiedot:

Kiinteistö: 561-405-5-57 ÄÄRI

Maanomistaja: ÄÄRI UNTO oikeudenomistajat: c/o Heikki Varho,
32520 LATVA

Osoite: 32520 Latva

Kiinteistö: 561-405-1-35 MATTILA

Maanomistaja: KOUVOLA HANNELE MARITA

Osoite: Läntinen Rantakatu 37 B 20, 20100 Turku

Kiinteistö: 561-405-1-35 MATTILA

Maanomistaja: KOUVOLA KAI KLAUS

Osoite: Patruunankuja 3, 21280 Raisio

Kiinteistö: 561-405-1-35 MATTILA

Maanomistaja: KOUVOLA KLAUS TAPIO

Osoite: Läntinen Rantakatu 37 B 20, 20100 Turku

Tarkastus:

toukokuu 2004, Eeva Raike

Kartat:

Peruskartta 1:10 000 & lähikartta 1:2000

Kuvat:

Negatiivit: 131757-131761

Diat:

Sijainti ja maasto:

Tanskilankankaan läpi kulkee KT 41. Tien molemmin puolin on jyrkät tieleikkaukset. Kankaalla on molemmin puolin tietä hiikkakuoppia, joista osa on käytössä. Osin alueella kasvaa vanhaa mäntymetsikköä ja osin alueella on nuorta puustoa. Maanottamissuunnitelman maisemaosassa alueen hallitsevan piirteenä ovat sorakuopat eikä nykytilassa sillä ole maisemallista merkittävyyttä eikä se edusta kaunista maisemakuvaa.

Kohteen kuvaus:

KT 41:n kaakkoispuoleinen osa, johon on pyydetty maanottolupaa on kuopitettu ja pintamaat kuorittu pois laajalta alueelta. Lisäksi alueella risteilee pieniä teitä hiikkakuoppien välissä. Kuitenkin juuri tältä alueelta 1910-luvulla löydettiin haudat, joissa vainajista oli jäljellä luurangot. Nyt tehdyn tarkastuksen yhteydessä tältä alueelta ei pystytty havaitsemaan mitään painaumuksia, koska pintamaa oli poistettu laajoilta alueilta ja osassa aluetta kasvoi tiivis lehtipuutaimikko. KT 41 luoteispuolella oli osa alueesta vielä hyvin säilynyt ja täältä pystyttiin havaitsemaan ainakin 7 soikeaa noin 2 metriä pitkää ja leveydeltään hieman kapeampia painaumuksia, jotka saattavat olla hautoja. Painaumukset sijaitsevat lähellä tieleikkausta.

Laajuus:

noin 2,8 hehtaaria

Ehdotus suoja-alueeksi:

Suojelutoimenpiteet:

Havaintomahdollisuudet:

Lähistön kohteita:

-

Tiedossa olevat
maankäyttösuunnitelmat:

maa-ainestenottosuunnitelma kankaan kaakkoispuolella.

Suositeltavat

jatkotoimenpiteet:

Koekuopat:

Koekuoppia ei tehty.


Pintapöimintä:

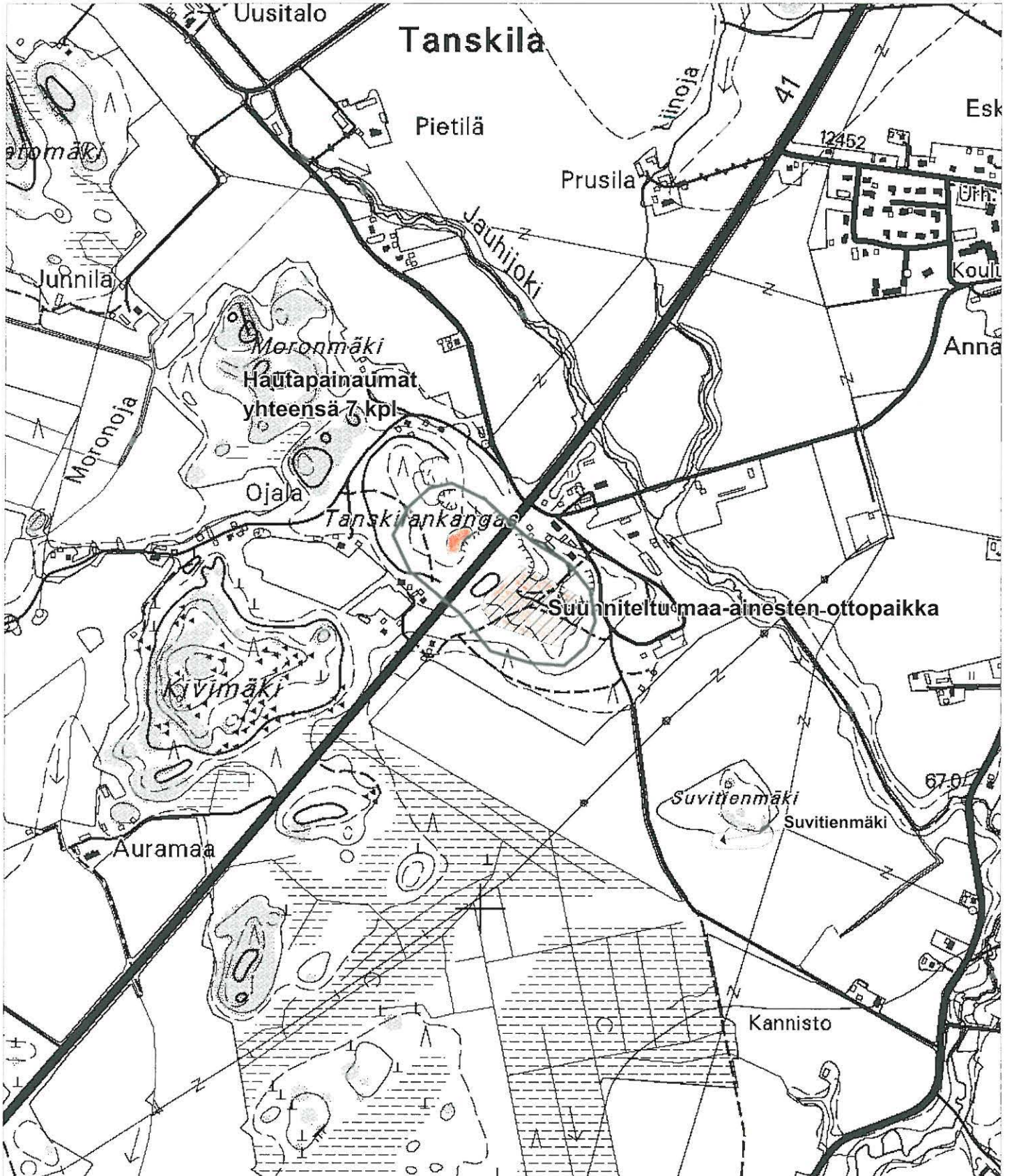
Sorakuoppien reunoja tarkastettiin, mutta mitään hautauksiin viittaavaa ei havaittu.

Oripää Tanskilankangas (kohde 15)
 PK 2111 01 Tanskila
 1:10 000
 Keskikordinaatit koko rajatulle alueelle:
 P:6755672, I: 3265030

 hautapainaumat

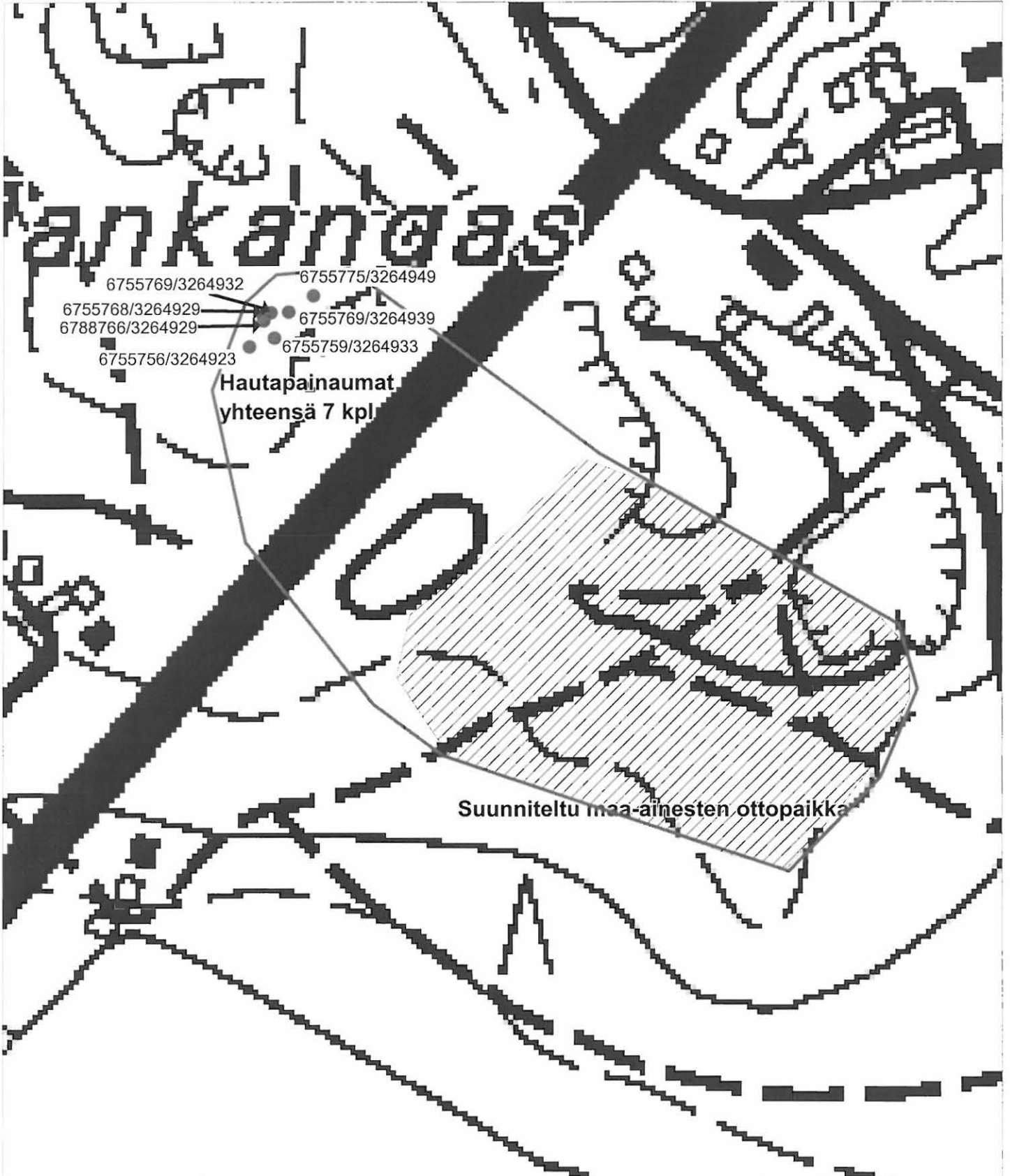
 Tanskilankangas

 suunniteltu maa-ainesten ottopaikka



Oripää Tanskilankangas (kohde 15)
PK 2111 01 Tanskila
1:2000
Keskikordinaatit koko rajatulle alueelle:
P:6755672, I: 3265030


- mahdollinen hauta
- ▨ suunniteltu maa-ainesten ottopaikka

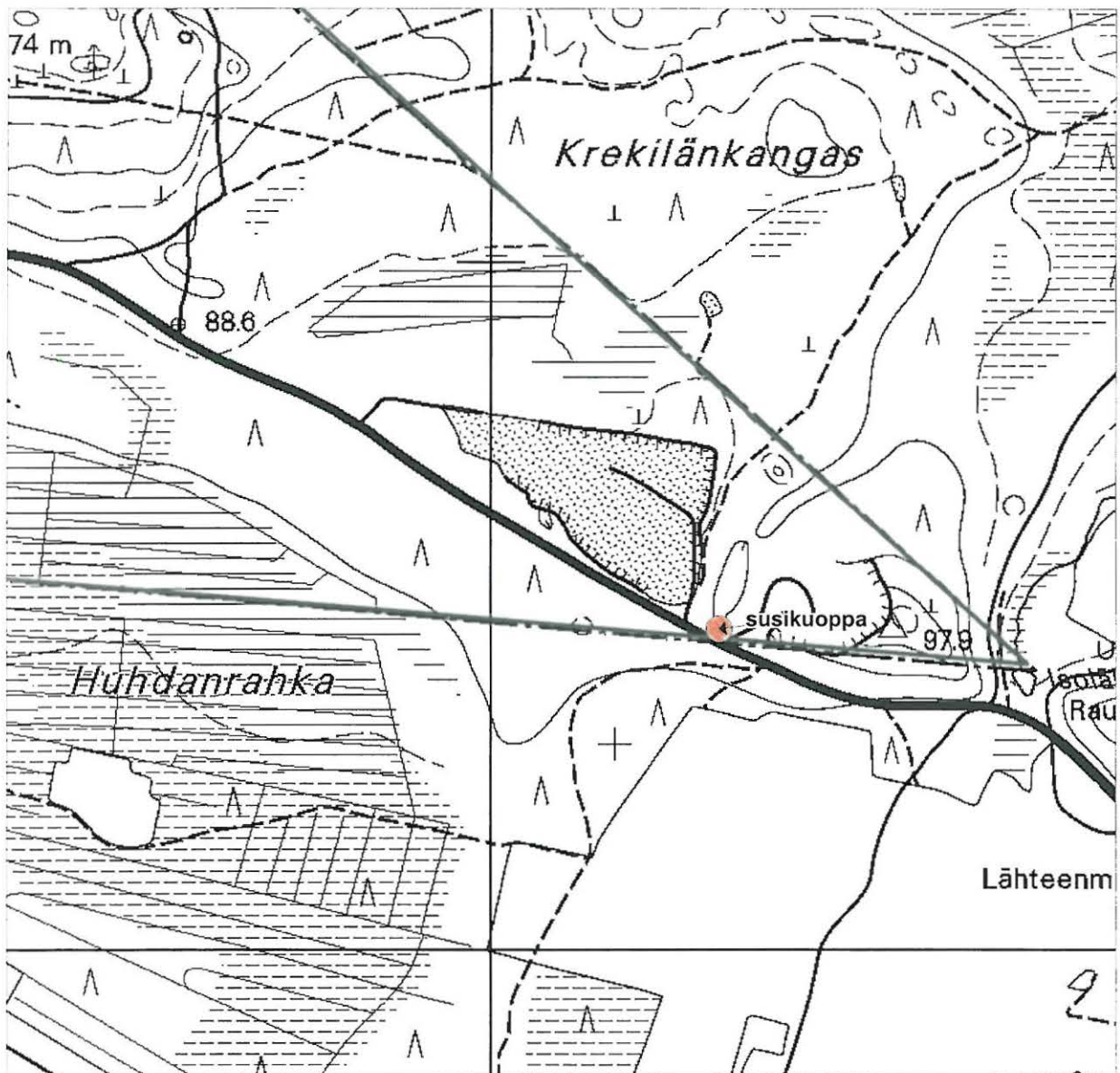


16. Piispanniityn susikuoppa (maarakenteet - kaivannot - historiallinen)

Muinaisjäännösrekisterinumero:	700000 3720	
Kunta:	Oripää	Kylä: Oripää
Muinaisjäännöstyyppi:	Maarakenteet	Tyyppin tarkenne: kaivannot
Ajoitus:	historiallinen	
Rauhoitusluokka:	2	Lukumäärä: 1
Luokitusehdotus:		
Sijainti:	PK 2111 04 Virkasuo X:6745473, Y:2435337, Z:81 P:6752162, I:3272160 Susikuoppa sijaitsee Oripään kirkolta 8,3 km kaakkoon heti Huovintien pohjoispuolella metsikössä.	
Aiemmat löydöt:	-	
Inventointilöydöt:	-	
Tutkimukset:		
Kiinteistötiedot:	Kiinteistö: 561-404-10-58 PIISPANNIITTY Maanomistaja: Nurmen sora Ky Osoite: Kankaantie 3, 32300 Mellilä	
Tarkastus:	toukokuu 2004, Eeva Raike	
Kartat:	Peruskartta 1:10 000	
Kuvat:	Negatiivit: 131750-131751	Diat:
Sijainti ja maasto:	Hyvin säilynyt susikuoppa sijaitsee Huovintien ja Oripään kunnan viimeisen hiekkakuopan välisellä kapealla alueella. Hiekkakuopalle vievästä tiestä noin 15 metriä luoteeseen. Alueen on hyvin kapea ja sillä kasvaa tiheää sekametsää.	
Kohteen kuvaus:	Susikuoppa on melko hyvin säilynyt suppilomainen kuoppa, jonka syvyys on noin 2 metriä. Sen halkaisija on noin 5 metriä. Muodoltaan samanlainen kuin tervahaudat, mutta sen pohjalla ja reunoissa ei ole hiiltä. Lisäksi paikkakuntalaiset tuntevat kohteen sudenkuoppana. Lasse Niinimäen kirjassa Kotiseutumme Oripää mainitaan, että Oripään kunnan alueella sudenkuoppia kaivettiin, joista eräs parhaiten säilyneistä on vielä nähtävissä lähellä Isolähdettä Reino Väisäsen metsissä.	
Laajuus:	Susikuopan halkaisija noin 5 m.	
Ehdotus suoja-alueeksi:	Nykyinen säilynyt kapea alue hiekanottoalueen ja Huovintien välissä.	
Suojelutoimenpiteet:	-	
Havaintomahdollisuudet:	Hyvät	
Lähistön kohteita:	Kivikautinen mahdollinen asuinpaikka Piispanniitty (1000003616).	
Tiedossa olevat maankäyttösuunnitelmat:	Vieressä on laaja hiekanottoaika, joka saattaa laajentua.	
Suosittelavat jatkotoimenpiteet:	Susikuopan merkitseminen maastossa oli suositeltavaa, koska se on helposti saavutettavissa ja tämä on ainoa näin hyvin säilynyt susikuoppa Oripään alueella.	
Koekuopat:	-	
Pintapoiminta:	-	

Oripää Piispanniityn susikuoppa (kohde 16)
PK 2111 04 Virkasuo
1:10 000

-  Piispanniityn susikuoppa
P:6752162, I:3272160



17. Melskan töykkä (kultti- ja tarinapaikat - tarinapaikat - historiallinen)

Muinaisjäännös-
rekisterinumero:

Kunta: Oripää Kylä: Oripää
Muinaisjäännöstyyppi: Kultti- ja tarinapaikat Tyyppin tarkenne: tarinapaikat
Ajoitus: historiallinen
Rauhoitusluokka: *teutoni...* Lukumäärä:

1000 00 0951

Luokitusehdotus:

Sijainti: PK 2111 04 Virkasuo
X:6746913-6747083, Y:2432418-2432563, Z:78-79
P:6753735-6753899, I:3269309-3269461
Keskipiste X:6746998, Y:2432490, P:6753817, I:3269385
Kohde sijaitsee Oripään kirkolta 5,2 km kaakkoon Huovintien länsipuolella.

Aiemmat löydöt: -

Inventointilöydöt: -

Tutkimukset:

Kiinteistötiedot: Kiinteistö: 561-404-3-160 ANNALA
Maanomistaja: ISO-MURTO PAAVO ILMARI oikeudenomistajat
Osoite: C/o Veikko Ilmari Iso-murto, 32500 Oripää
Kiinteistö: 561-404-3-160 ANNALA
Maanomistaja: ISO-MURTO IRENE AMANDA oikeudenomistajat
Osoite: C/o Veli Joeli Iso-murto, 32500 Oripää

Tarkastus: toukokuu 2004, Eeva Raike

Kartat: Peruskartta 1:10 000

Kuvat: Negatiivit: - Diat: -

Sijainti ja maasto: Melskan töykkä sijaitsee Huovintien länsipuolella kapean metsäkaistaleen takana olevalla pellolla. Paikka on selvästi ympäristöstään erottuva pieni mäki, joka on nykyisin kynnetty pelloksi. Hiekkainen mäki erottuu myös maalajiltaan ympäröivistä savipelloista. Mäki viettää länsipuolella eniten.

Kohteen kuvaus: Kohde erottuu peltojen keskellä olevaksi hiekkamäeksi, kun sitä lähestyy Korvenkulmalta tulevaa tietä. Melskan töykkä on halkaisijaltaan noin 140 metrin suuruinen pieni kohouma pellossa, jonka länsipuolella on laajat peltoalueet ja idässä ovat Huovintie ja Oripäänkangas.

Erland Prusila kirjeessään vuonna 1910 ilmoittaa, että Annalan talon mailla lähellä oripäänkangasta ja niinkutsuttu orsitietä (Huovintie) luullaan olevan vanha kalmisto. Lasse Niinimäki kirjassaan Kotiseutumme Oripää kirjoittaa, että Melskan töykkä nimiselle paikalle on paikkakuntalaisten kertomusten mukaan haudattu vainajia. Vielä 1900-luvun alussa paikalla olivat hautakummut selvästi näkyvissä. Lisäksi alueella on kasvanut harvinaisia kasveja. Kuitenkin 1900-luvun alussa alue aidattiin karjalaitumeksi ja sen erikoispiirteet hävisivät nopeasti.

Laajuus: noin 1,8 ha

Ehdotus suoja-alueeksi: -

Suojelutoimenpiteet: -

Havaintomahdollisuudet: -

Lähistön kohteita: -

Tiedossa olevat maankäyttösuunnitelmat: mäki on osa peltoa

Suosittelvat jatkotoimenpiteet: -

Koekuopat: Koekuoppia pellolle ei tehty.

Pintapoinminta: Melskan Töykällä käytiin kaksi kertaa. Ensimmäisellä kerralla tehtiin tarkka pintapoinminta, jonka yhteydessä löydettiin vain lasia ja tiilenpaloja. Toisella kerralla paikalla käytiin maanomistajan kanssa, joka kertoi paikan nimen ja mitä tarinoita siihen liittyy.

Oripää Melskan töykkä (kohde 17)

PK 2111 04 Virkasuo

1:10 000

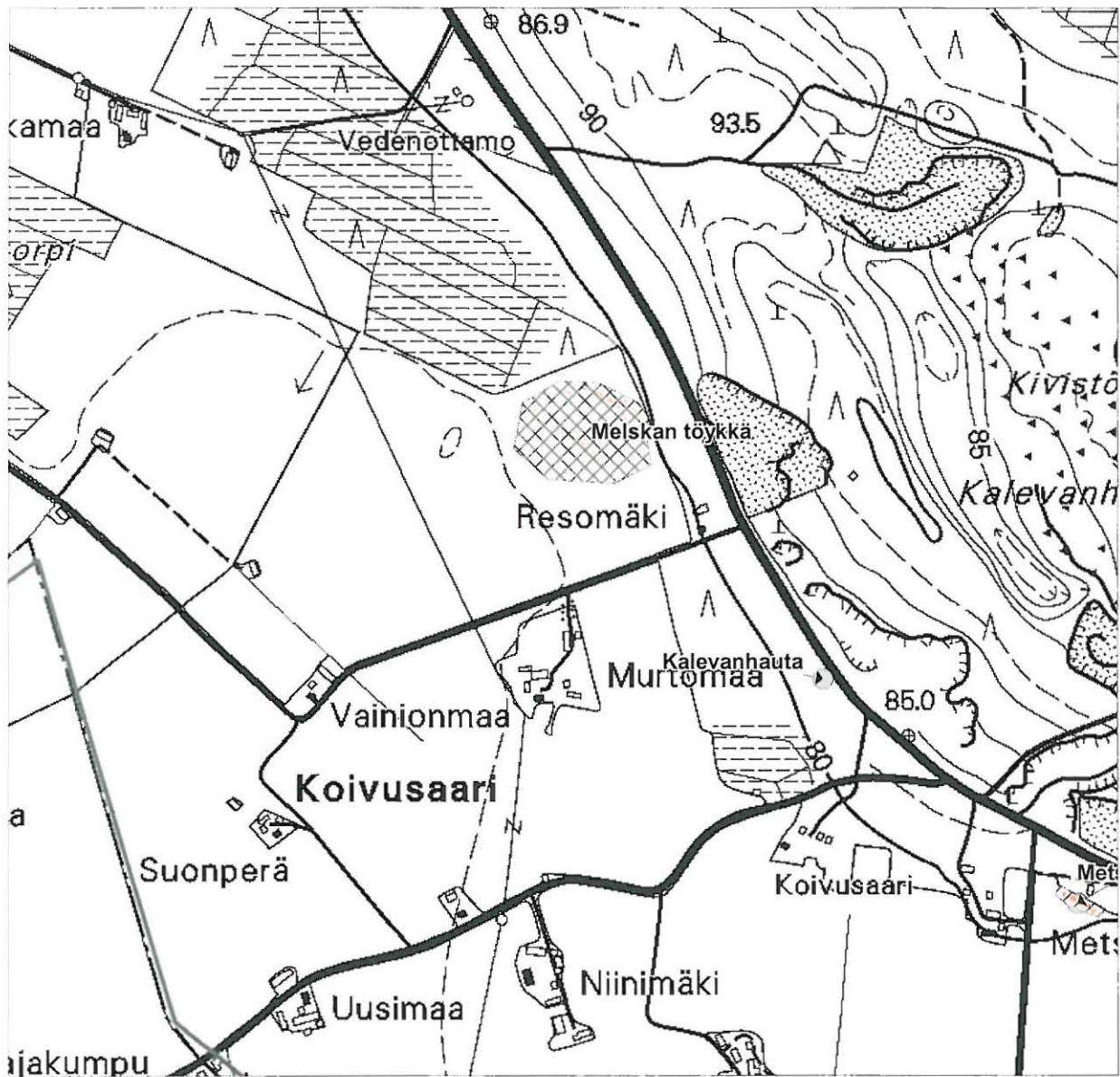


Melskan töykkä

Keskikoordinaatit P:6753817, I:3269385



Metsäranta, kivikautinen asuinpaikka



18. Teinienkivi (kultti- ja tarinapaikat - tarinapaikat - historiallinen)

Muinaisjäännös-
rekisterinumero: 7070503722

Kunta: Oripää Kylä: Oripää

Muinaisjäännöstyyppi: Kultti- ja tarinapaikat Tyypin tarkenne: tarinapaikat

Ajoitus: historiallinen

Rauhoitusluokka: Lukumäärä: 1

Luokitusehdotus:

Sijainti: PK 2111 02 Oripää
X:6755033, Y:2429951, Z:
P:6761965, I:3267214
Teinien kivi sijaitsee Oripään kirkolta 4,5 km pohjoiskoilliseen.

Aiemmat löydöt: -

Inventointilöydöt: -

Tutkimukset:

Kiinteistötiedot: Kiinteistö: 561-404-9-176 KETOLA
Maanomistaja: Selin Vilho Matias
Osoite: Kertuntie 3b As 2, 32500 Oripää

Tarkastus: toukokuu 2004, Eeva Raike

Kartat: Peruskartta 1:10 000

Kuvat: Negatiivit: 131736 Diat:

Sijainti ja maasto: Teinienkivi on suuri siirtokivilohkare vanhan Turku-Tampere maantien eli Oripäänharjun itäpuolella kulkevan hiekkatien varrella lähellä Myllykylän tienhaaraa.

Kohteen kuvaus: Nimensä kivi on saanut teinirahojen ja eväiden keräysmatkoilla liikkuneista Turun teineistä ja ylioppilaista. He verottivat kiven luona matkamiehiä kiven päällä seisten ja kalastamista teeskennellen. Kivi on rauhoitettu ja siitä kertoo kiveen kiinnitetty pronssinen laatta.

Laajuus:

Ehdotus suoja-alueeksi:

Suojelutoimenpiteet: Kivi on suojeltu

Havaintomahdollisuudet: Hyvät

Lähistön kohteita:


Tiedossa olevat maankäyttösuunnitelmat:

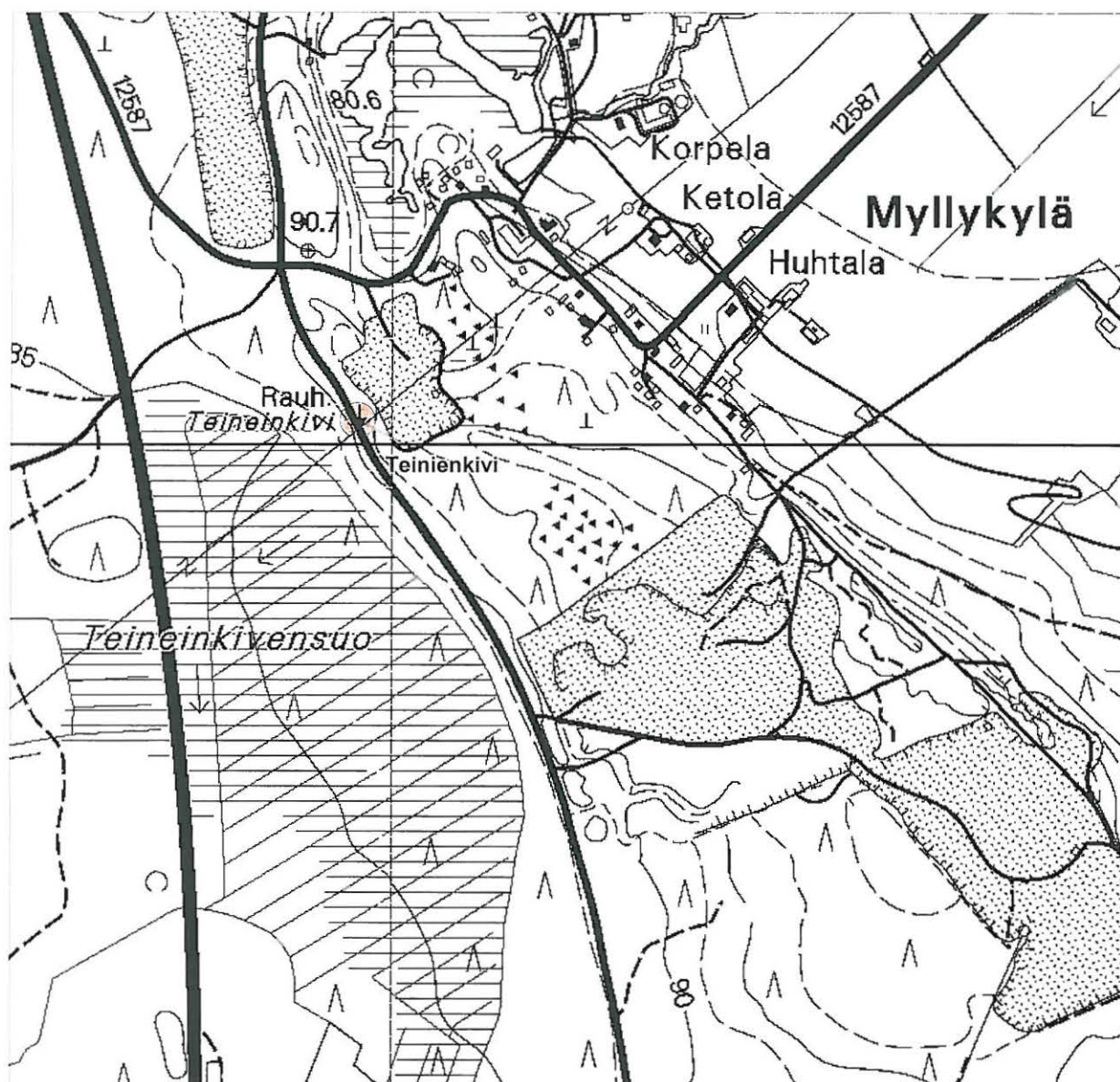
Suositteltavat jatkotoimenpiteet:

Koekuopat: -

Pintapoiminta: -

Oripää Teinienkivi (kohde 18)
PK 2111 02 Oripää, 2111 05 Haaroinen
1:10 000

 Historiallinen kohde (Teinienkivi)
P:6761965, I:3267214





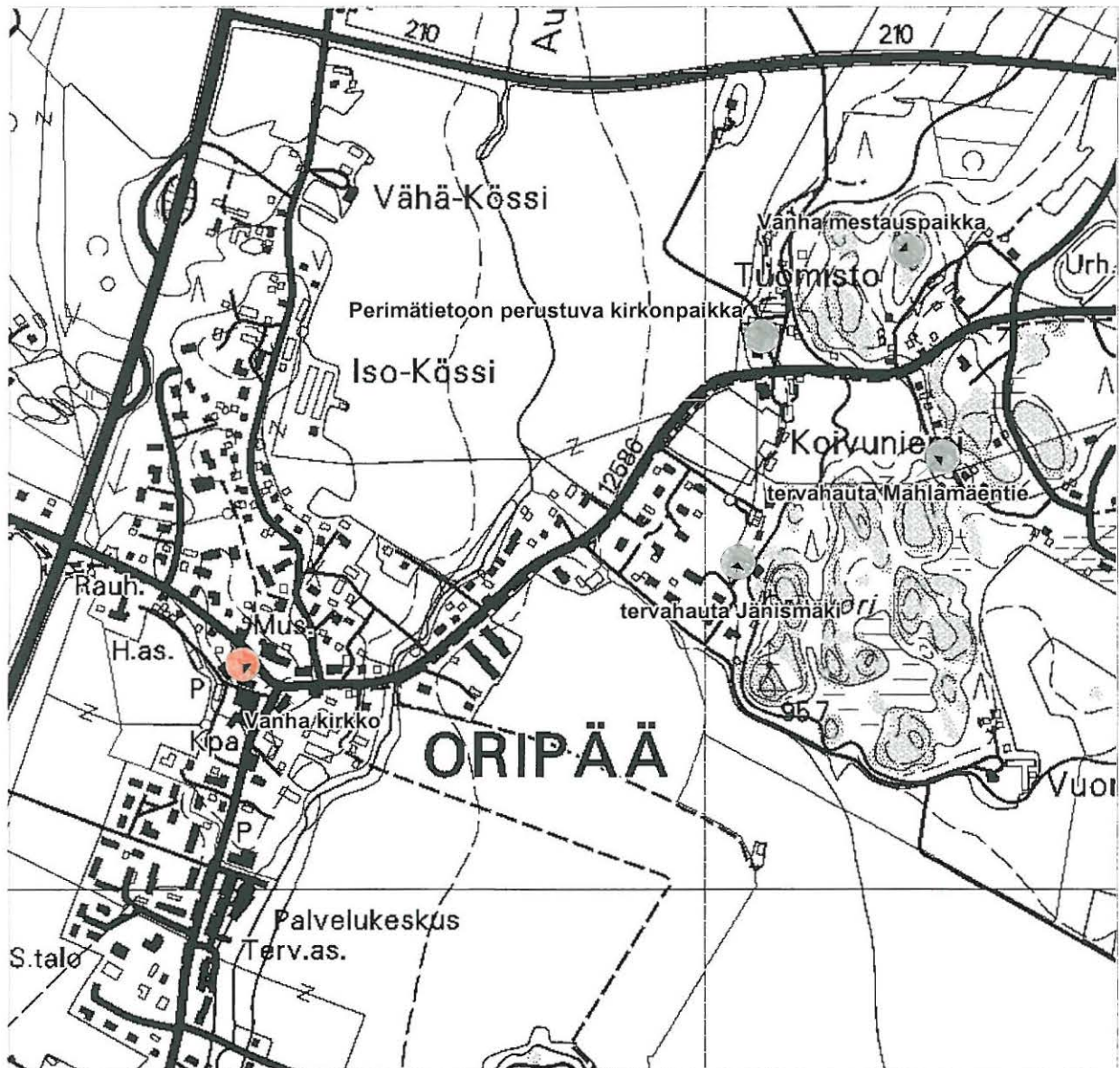
19. Vanha kirkko (kirkkorakenteet - kirkonpaikat - historiallinen)

Muinaisjäännös- rekisterinumero:			
Kunta:	Oripää	Kylä: Oripää	1000 00 J757
Muinaisjäännöstyyppi:	Kirkkorakenteet	Tyypin tarkenne:	kirkonpaikat
Ajoitus:	historiallinen		
Rauhoitusluokka:	1	Lukumäärä:	1
Luokitusehdotus:			
Sijainti:	PK 2111 02 Oripää X:6750324, Y:2429324, Z: P:6757287, I:3266372 Vanha kirkko sijaitsee Oripään kirkosta 650 m kaakkoon.		
Aiemmat löydöt:	-		
Inventointilöydöt:	-		
Tutkimukset:			
Kiinteistötiedot:	Kiinteistö: 561-404-881-1 , KIRKKOMAA Maanomistaja: Yleishyödyllinen alue, ei maanomistustietoja		
Tarkastus:	toukokuu 2004, Eeva Raike		
Kartat:	Peruskartta 1:10 000		
Kuvat:	Negatiivit: -	Diat: -	
Sijainti ja maasto:	Vanha kirkkoalue sijaitsee nykyisen Oripään taajaman keskellä aivan Loimaalle vievän tien varrella.		
Kohteen kuvaus:	Vanhasta vuonna 1668 rakennetusta puukirkosta ei ole enää mitään jäljellä. Kirkko oli käytössä vuodesta 1668 1821 asti, jolloin nykyinen kirkko valmistui. Tämän jälkeen kirkko seisoi tyhjillään kunnes se purettiin vuonna 1843. Alue, missä kirkko on sijainnut on ympäröity kiviaidalla. Alkuperäinen hautausmaa oli huomattavasti laajempi kuin nykyään aidattu alue. Kaivettaessa viereistä tietä ja tien toisella puolella olevaan kivimakasiinia, jossa nykyisin on Oripään kotiseutumuseo, on löydetty hautoja. Muistitietojen mukaan kirkkomaan ympärysmitta olisi ollut noin 20 x 20 m ja alueella olisi ollut puuristejä vielä 1900-luvun alussa. Nykyään paikalla on 1920-luvulla pystytetty muistokivi.		
Laajuus:	-		
Ehdotus suoja-alueeksi:	Aidattu alue on suojeltu		
Suojelutoimenpiteet:	Kohde suojeltu		
Havaintomahdollisuudet:	Hyvät		
Lähistön kohteita:	-		
Tiedossa olevat maankäyttösuunnitelmat:	-		
Suositteltavat jatkotoimenpiteet:	-		
Koekuopat:	-		
Pintapoiminta:	-		

Oripää Vanha kirkko (kohde 19)

PK 2111 01 Tanskila, 2111 02 Oripää, 2111 04 Virkasuo, 2111 05 Haaroinen
1:10 000

-  Vanha kirkko
P:6757287, I:3266372
-  Historiallinen kohde



20. Vanha kirkonpaikka (kultti- ja tarinapaikat - tarinapaikat - historiallinen)

Muinaisjäännös-
rekisterinumero:

Kunta: Oripää

Kylä: Oripää

1660 00 2754

Muinaisjäännöstyyppi: Kultti- ja tarinapaikat

Tyyppin tarkenne: tarinapaikat

Ajoitus: historiallinen

Rauhoitusluokka:

Lukumäärä:

Luokitusehdotus:

Sijainti:

PK 2111 05 Haaroinen

X:6750804, Y:2430087, Z:78,5

P:6757731, I:3267157

Perimätiedon mukaan Oripään vanhin kirkko olisi sijainnut ns. Mäkitalon (Tuomiston tilan) mäessä, jolta keskusaukea alkaa tultaessa Loimaan suunnasta eli nykyiseltä Oripään kirkolta noin 1,3 km itään.

Aiemmat löydöt: -

Inventointilöydöt: -

Tutkimukset:

Kiinteistötiedot:

Tarkastus: toukokuu 2004, Eeva Raike

Kartat: Peruskartta 1:10 000

Kuvat: Negatiivit: -

Diat:

Sijainti ja maasto: -

Kohteen kuvaus:

Vanhimman kirkon paikka ei ole tiedossa, mutta perimätiedon ja kertomusten mukaan sen paikka olisi vanhastaan kutsutulla Kirkkomäellä eli Mäkitalon (Tuomiston tilan) alueella, mahdollisesti juuri Tuomiston talon kohdalla. Lisäksi Koivuniemen perustuksia tehtäessä oli tullut santakerros näkyviin, joka isännän mukaan näytti hautausmaan sannalta. Koivuniemen talon läheltä maasta oli löytynyt kaivettaessa vanhaa lautaa, joka oli kaivajien mielestä näyttänyt vanhalta ruumisarkun päätylaudalta. Näiden kertomusten perusteella kirkko olisi sijainnut vanhan Loimaan suunnasta tulevan tien pohjoispuolella ja hautausmaa sen eteläpuolella.

Laajuus: -

Ehdotus suoja-alueeksi: -

Suojelutoimenpiteet: -

Havaintomahdollisuudet: -

Lähistön kohteita: -

Tiedossa olevat -

maankäyttösuunnitelmat:

Suosittelvat -



jatkoimenpiteet:

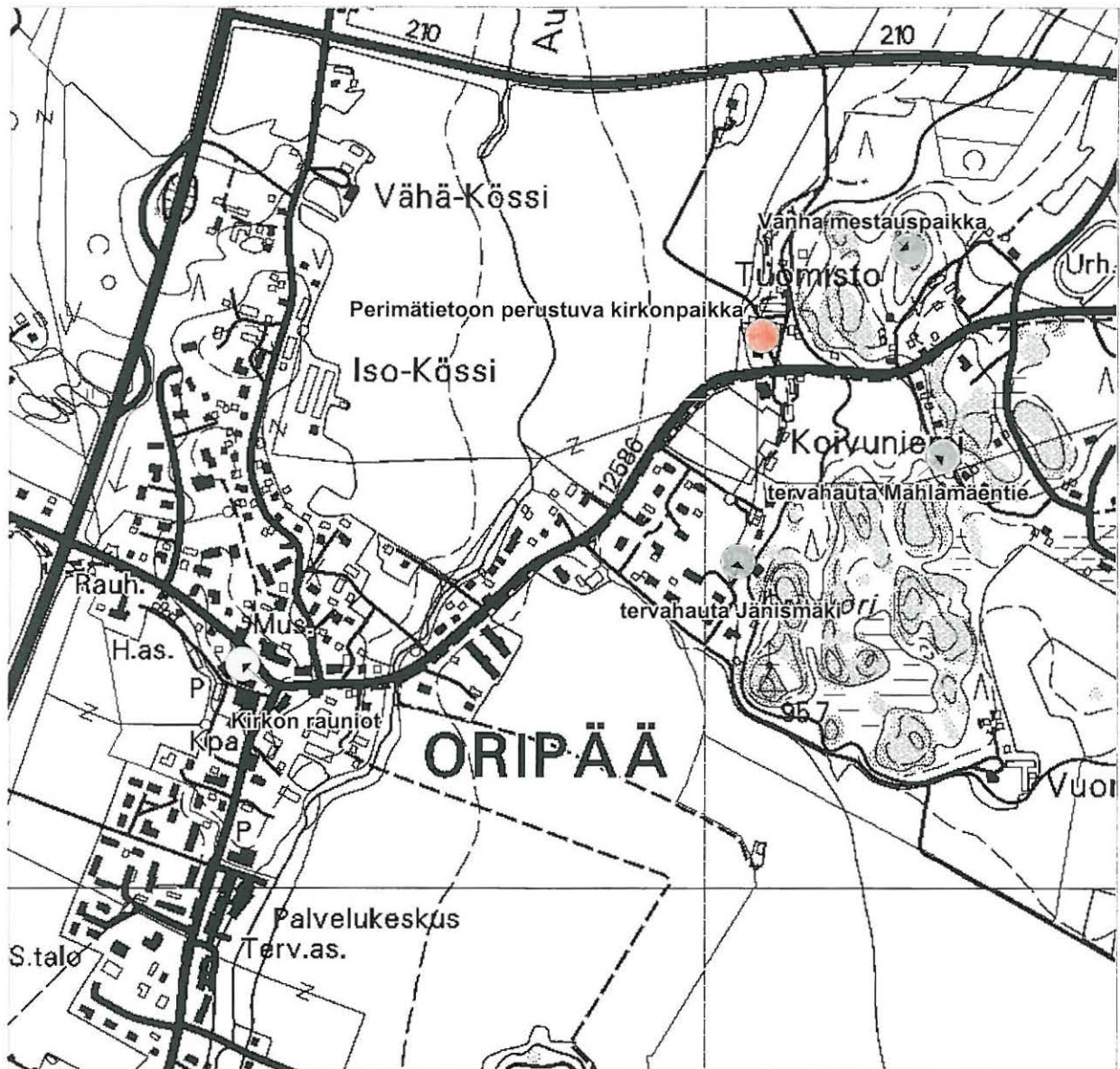
Koekuopat: -

Pintapöimintä: -

Oripää Vanha kirkonpaikka (kohde 20)

PK 2111 01 Tanskila, 2111 02 Oripää, 2111 04 Virkasuo, 2111 05 Haaroinen
1:10 000

-  Perimätietoon perustuva kirkonpaikka
P:6757731, I:3267157
-  Historiallinen kohde



21. Mestauspaikka (tapahtumapaikat - mestauspaikat - historiallinen)

Muinaisjäännös-
rekisterinumero:

1000 00 3725

Kunta:

Oripää

Kylä: Oripää

Muinaisjäännöstyyppi:

Tapahtumapaikat

Tyypin tarkenne: mestauspaikat

Ajoitus:

historiallinen

Rauhoitusluokka:

lentätilvi

Lukumäärä:

Luokitusehdotus:

Sijainti:

PK 2111 05 Haaroinen

X:6750928, Y:2430295, Z:

P:6757718, I:3267365

Oripään nykyisestä kirkosta 1,5 km itäkoilliseen.

Aiemmat löydöt:

-

Inventointilöydöt:

-

Tutkimukset:

Kiinteistötiedot:

Kiinteistö: -

Tarkastus:

toukokuu 2004

Kartat:

Peruskartta 1:10 000

Kuvat:

Negatiivit: -

Diat: -

Sijainti ja maasto:

Nykyisen urheilukentän viereinen kallio.

Kohteen kuvaus:

Perimätiedon mukaan paikalla on ollut mestauspaikka, jossa toimeenpantiin seudun viimeinen mestaus 13.8.1824. Tällöin mestattiin Luntan Kaapo. Mestaus tai teloitus on ollut yksi viimeisistä koko maassa, sillä vuonna 1826 kuolemantuomioiden täytäntöönpanosta luovuttiin ja muutettiin karkotukseksi Siperiaan. Kaapon teloituksesta on säilynyt runsaasti perimätietoa.

Laajuus:

-

Ehdotus suoja-alueeksi:

-

Suojelutoimenpiteet:

-

Havaintomahdollisuudet:

-

Lähistön kohteita:

Oripään vanhin kirkko on ollut kertomusten mukaan noin 250 metriä lounaaseen nykyisen Tuomiston tilan päärakennuksen kohdalla.

Tiedossa olevat

maankäyttösuunnitelmat:

-

Suositeltavat

jatkotoimenpiteet:

-

Koekuopat:

-



Pintapöiminta:

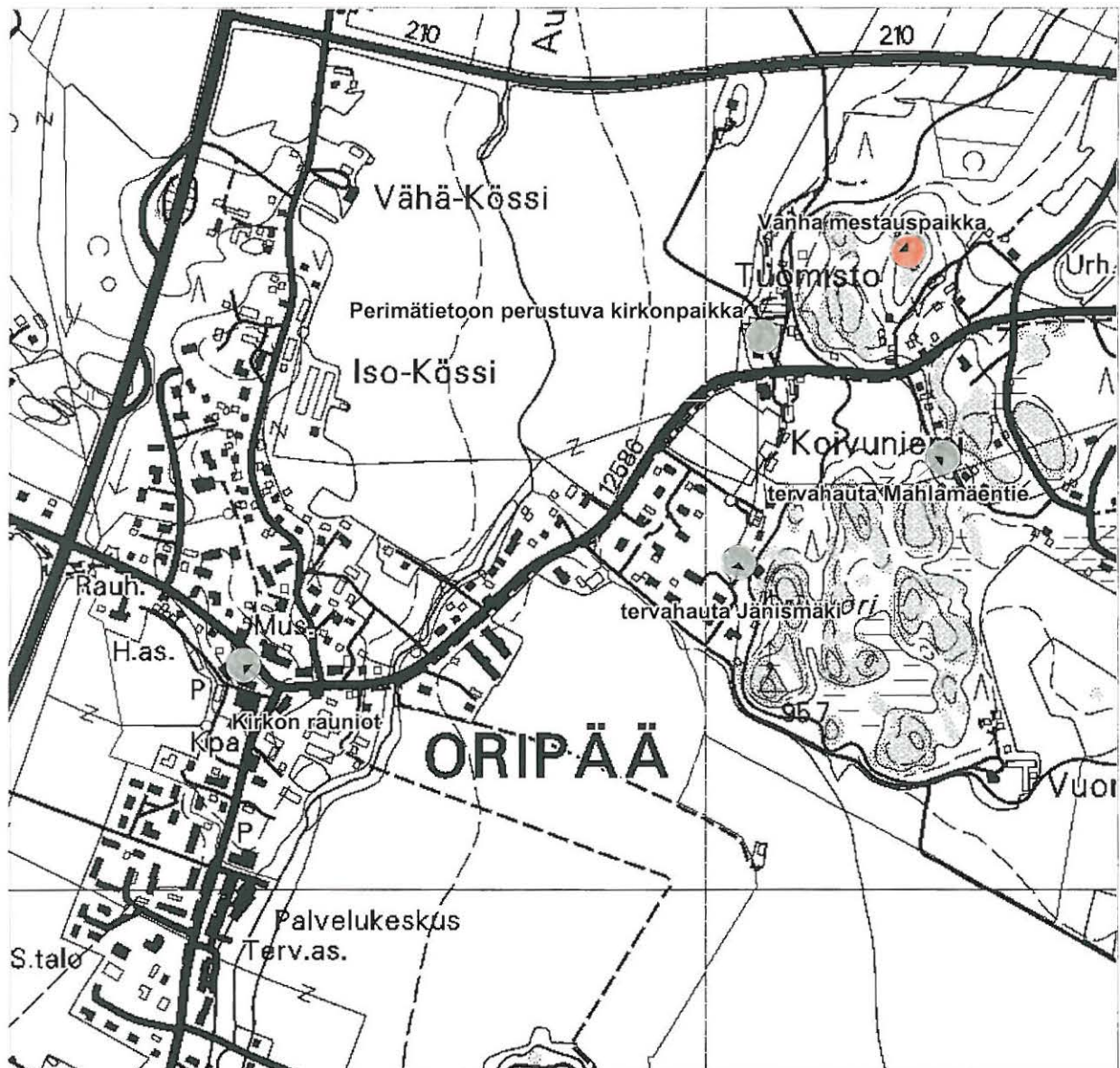
-

px i - luvut:
pölessä, an-
nettu:
P = 6757858
i = 3267365

Oripää vanha mestauspaikka (kohde 21)

PK 2111 01 Tanskila, 2111 02 Oripää, 2111 04 Virkasuo, 2111 05 Haaroinen
1:10 000

-  Vanha mestauspaikka
P:6757718, I:3267365
-  Historiallinen kohde



Mustavalkonegatiiviluettelo 131732-131761

131732	Kalevanhauta, mahdollinen asuinpaikka. Koillisesta.
131733	Kalevanhauta, mahdollinen asuinpaikka. Lounaasta.
131734	Koivuniemen reikäkivi. Löytöpaikka tuntematon.
131735	Koivuniemen reikäkivi. Löytöpaikka tuntematon.
131736	Teinienkivi, joka on rauhoitettu. Lännestä.
131737	Krapuranta. Tienleikkauksesta löytyi kvartseja. Lännestä.
131738	Metsäranta. Pellon yläosasta löytyi kvartseja. Itäkaakosta.
131739	Metsäranta. Pellon yläosasta löytyi kvartseja. Itäkaakosta.
131740	Metsäranta. Pellon yläosasta löytyi kvartseja. Lännestä.
131741	Tuomistonpelto. Kuivurin edessä olevalla pellolla on kivikautinen asuinpaikka. Luoteesta.
131742	Tuomiston mökki. Irtolöytökohde. Kuoppaa kaivettaessa mökin vierestä löytyi reikäkivi. Koillisesta.
131743	Myllypelto. Kynnetyllä pellolla on mahdollinen kivikautinen asuinpaikka. Lounaasta.
131744	Myllypelto. Kynnetyllä pellolla on mahdollinen kivikautinen asuinpaikka. Etelästä.
131745	Myllylammen pato.
131746	Huhtalan pellolta löytynyt reikäkivi, jossa reiänteko on jäänyt kesken. Irtolöytö.
131747	Huhtalan pellolta löytynyt reikäkivi, jossa reiänteko on jäänyt kesken. Irtolöytö.
131748	Huhtalan pelto, josta reikäkivi on löytynyt. lounaaseen.
131749	Huovintien leikkaus, josta 1950-luvulla oli löytynyt reikäkivi. Inventoinnin yhteydessä löytyi joitakin kvartseja. Länsiluoteesta.
131750	Sudenkuoppa, joka sijaitsee Huovintien pohjoispuolella. Idästä.
131751	Sudenkuoppa, joka sijaitsee Huovintien pohjoispuolella. Kaakosta.
131752	Tanskilankangas etelästä.
131753	Tanskilankangas etelästä.
131754	Pöytyän puolella oleva rakennuksen kivijalka.
131755	Suvitienmäki, jossa on mahdollinen kivikautinen asuinpaikka pellon reunassa. Etelästä.
131756	Suvitienmäki, jossa on mahdollinen kivikautinen asuinpaikka pellon reunassa. Etelästä.
131757	Tanskilankangas kantatie 41:n länsipuoleinen osa, jossa painanteita. Kuvassa yksi painanne. Idästä.
131758	Tanskilankangas kantatie 41:n länsipuoleinen osa, jossa painanteita. Kuvassa joitakin painanteita. Idästä
131759	Tanskilankangas kantatie 41:n itä puoli, joka hiekanotto aluetta. Ei voitu havaita mitään painanteita enää. Idästä.
131760	Tanskilankangas kantatie 41:n itä puoli, joka hiekanotto aluetta. Ei voitu havaita mitään painanteita enää. Idästä
131761	Tanskilankangas kantatie 41:n itä puoli, joka hiekanotto aluetta. Taustalla kasvaa tiheä koivikko. Kaakosta.

Oripään inventointi 2004, Eeva Raike



Neg. 131741. Tuomiston pelto.
Kuivurin edessä olevalla pellolla
sijaitsee kivistä asuinpaikka.
Luoteesta.



Neg. 131742. Tuomiston mökki. Irtolöytökohde.
Kuoppaa kaivettaessa mökin vierestä löytyi reikäkivi.
Koillisesta

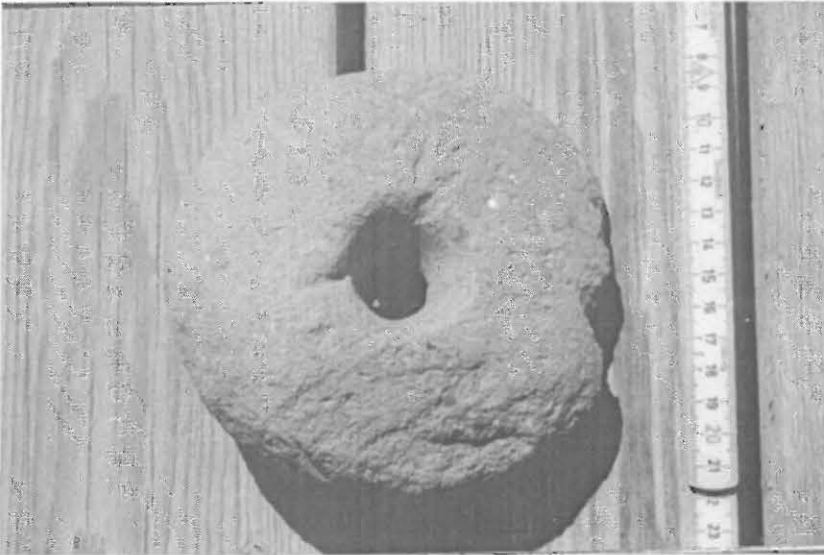
Oripään inventointi 2004, Eeva Raike



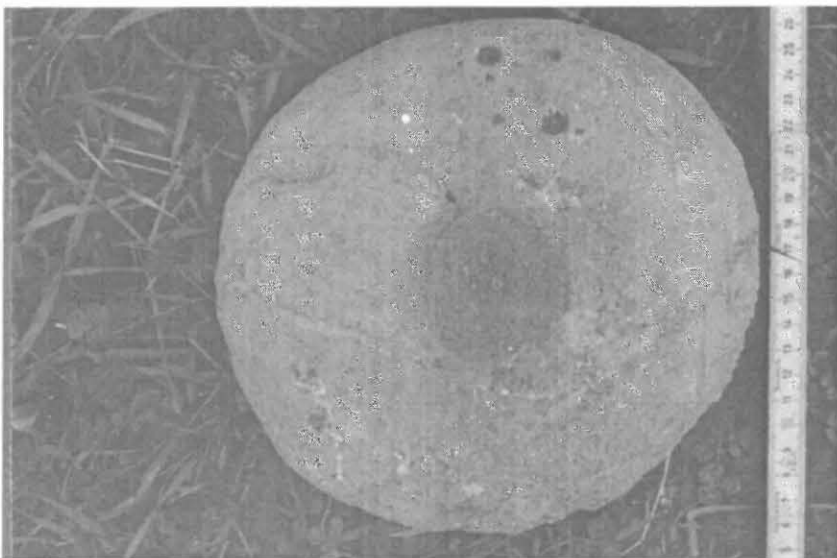
Neg. 131739. Metsäranta. Pellon löytyi yläosasta kvartseja. Itäkaakosta



Neg. 131740. Metsäranta. Pellon yläosasta kvartseja. Lännessä

Oripään inventointi 2004, Eeva Raike

Neg.131735. Koivuniemen reikäkivi. Löytöpaikka tuntematon.



Neg.131747. Huhtalan pellolta löytynyt reikäkivi, jossa reiänteko on jäänyt kesken. Irtolöytö.

Oripään inventointi 2004, Eeva Raike



Neg. 131736. Teinienkivi, joka on rauhoitettu. Länneästä



Neg. 131760. Tanskilankangas kantatie 41:n itäpuoli, joka hiekanotto aluetta. Ei voitu havaita mitään painanteita enää. Idästä

Oripää

Ote peruskartoista 2111 01, 02, 07 ja 08

1:10 000

vinoviivituksella merkityt kaava-alueet käytiin tarkastamassa.

★ Historiallinen kohde

● Muinaisjännös tai irtolöytö

