

Enkät. No 5/25. 1. 1978

Matti Bergström:

ORIVEDEN MUINAISJÄÄNNÖKSET
- luettelo vuodelta 1977

S i s ä l l y s l u e t t e l o

Johdanto.....	s.1-
Kohdehakemisto (muinaisjäännökset numerojärjestyksessä)..	s.3-
Esinehakemisto (löydökset numerojärjestyksessä).....	s.5-
Kohteiden jakautuminen karttalehdittäin.....	s.7-
Peruskarttojen lehtijako.....	s.8-
Muinaisjäännösten selostukset numerojärjestyksessä.....	s.9-
Paikantamattomien esineiden luettelo.....	s.71-
Valokuvat.....	s.72-

JCHDANTO

Tämä Oriveden esihistoriallisten muinaisjäännösten inventointityö on suoritettu 1.10. - 8.11.1977 välisenä aikana yhdessä Mäntän, Vilppulan ja Juupajoen inventointien kanssa. Työn tilasi ja kustansi Tampereen seutukaavaliitto.

Työ oli luonteeltaan ns. pikainventointi johtuen erittäin pienestä määrärahasta ja suuresta inventointialueesta. Esihistorian toimiston eri arkistolähteistä keräämäni materiaalin pohjalta suoritin jokaisen löytöpaikan tarkastuksen, mikäli löytöpaikka yleensä oli mahdollista paikantaa. Uusien mahdollisten muinaisjäännösten etsiminen jäi vähäiseksi, mutta tarkastin kuitenkin useita sopivalta vaikuttavia paikkoja. Etsin myös käsiini henkilöitä, jotka tiesivät paikkakunnan vanhoista ajoista ja näin pystyivät antamaan tietoja puutteellisiin esineiden löytötietoihin. Orivedellä sain merkittävää apua päätoimittaja Veli Paavolalta ja kunnanviraston virkailijoilta.

Seuraavassa luettelossa on ilmoitettu koordinaatein kohteiden löytöpaikat, mikäli ne on pystytty paikantamaan. Jos taas tiedetään vain esim. talon nimi, mistä löytö on, on koordinaateilla ilmoitettu talon päärakennuksen paikka. Mikäli esinettä ei ole voitu paikantaa tarkemmin kuin vain ko. pitäjän alueelle, on kohteen numerona 00; muutoin on kohteet numeroitu käsittelyjärjestyksessä (ORIVESI 1-42).

Kohteiden topografinen järjestys karttalehdittäin (peruskartta 1:20000) ilmenee indeksistä sivulla 7. Löydösaineistoon sidottu kohteiden ryhmittely ilmenee esineluettelosta sivuilla 5 ja 6.

Rauhoitusluokituksessa on käytetty Museoviraston esihistorian toimiston omaksumia luokitusperusteita (ks. esim. Aarni Erä-Eskon laatimaa Kuusamon muinaisjäännösten luetteloa vuodelta 1975,

esihistorian toimiston topografinen arkisto).

HUOM. Tässä luettelossa ei ole huomioitu Eräjärveä, joka on liitetty Oriveteen 1977. Eräjärven osalta katso: Maarit Suni, Eräjärven inventointi 1976, esihistorian toimiston topografinen arkisto.

HUOM. Oriveden Museossa pitäisi olla lukuisa määrä esihistoriallisia esineitä, mutta ainakaan tämän tarkastuksen yhteydessä ei niitä löytynyt museon kokoelmista. Näiden esineiden kohdalle on esineluetteluun merkitty: (kateissa).

Helsingissä tammikuun 13 päivänä 1978

Matti Bergström

Matti Bergström

K o h d e h a k e m i s t o

1	Yliskylä, Ikkala	kiviraunioita
2	Riuttalammi, Riuttasalo	kiviraunio
3	Särkijärvi, Lauttametsä	kivirakennelma
4	Vesijärvi, Unkila	kivikautinen asuinpaikka
5	Lukinlahti, Lahdensivu	kivikautinen löytöpaikka
6	Rajalahti, Uotila	kivikautinen löytöpaikka
7	Pappila, Hiedan satama	kivikautinen löytöpaikka
8	Pappila, Teerijoki	kivikautinen löytöpaikka
9	Koivuniemi, Knuuti	kivikautinen löytöpaikka
10	Koivuniemi	rautakautinen löytöpaikka
11	Rajalahti	kivikautinen löytöpaikka
12	Padustaipale	kivikautinen löytöpaikka
13	Oriselkä, Tähtiniemi	kivikautinen asuinpaikka
14	Kirkonkylä, Ala-Mattila	kivikautinen löytöpaikka
15	Nihuanjärvi, Mattila	kivikautinen löytöpaikka (mahdollisesti asuinpaikka)
16	Onnistaipale, Ylä-Hörtsänä	kivikautinen löytöpaikka
17	Onnistaipale, Hietanen	rautakautinen löytöpaikka
18	Onnistaipale	kivikautinen löytöpaikka
19	Voitila, Saramäki	kivikautinen löytöpaikka
20	Voitila, Oja-Aho	kivikautinen löytöpaikka
21	Voitila, Veneskoski	kivikautinen löytöpaikka
22	Saarijärvi, Siuronmetsä	rautakautinen löytöpaikka
23	Oriselkä, Oriselänniemi	kivikautinen löytöpaikka (mahdollisesti asuinpaikka)
24	Venejoki, Sillankorva	kivikautinen löytöpaikka
25	Vehkalahti, Seppälä	kivikautinen löytöpaikka
26	Pajukanta, Mukkula	kivikautinen löytöpaikka
27	Pajukanta, Sakkola	kivikautinen löytöpaikka
28	Pehula, Jussila	kivikautinen löytöpaikka (mahdollisesti asuinpaikka)
29	Pehula, Iso-Maunu	kivikautinen löytöpaikka
30	Holma, Saunalampi	kivikautinen löytöpaikka
31	Holma, Laahus	kivikautinen löytöpaikka
32	Lyytikälä, Uotila	kivikautinen löytöpaikka
33	Kokkola, Sähkölaitos	kivikautinen löytöpaikka
34	Aurikkojärvi, Rantala	kivikautinen asuinpaikka

35	Haavisto, Eskola	kivikautinen löytöpaikka
36	Kokkilanselkä, Kolhi	kivikautinen löytöpaikka
37	Aakkula	kivikautinen löytöpaikka
38	Laasolanjärvi, Mulli	kivikautinen löytöpaikka
39	Laasolanjärvi, Heikkilä	kivikautinen löytöpaikka
40	Kylänlahti, Laurila	kivikautinen löytöpaikka
41	Aurikkojärvi, Sulkuvuori	linnavuori?
42	Suomasema	kivikautinen löytöpaikka

E s i n e h a k e m i s t o

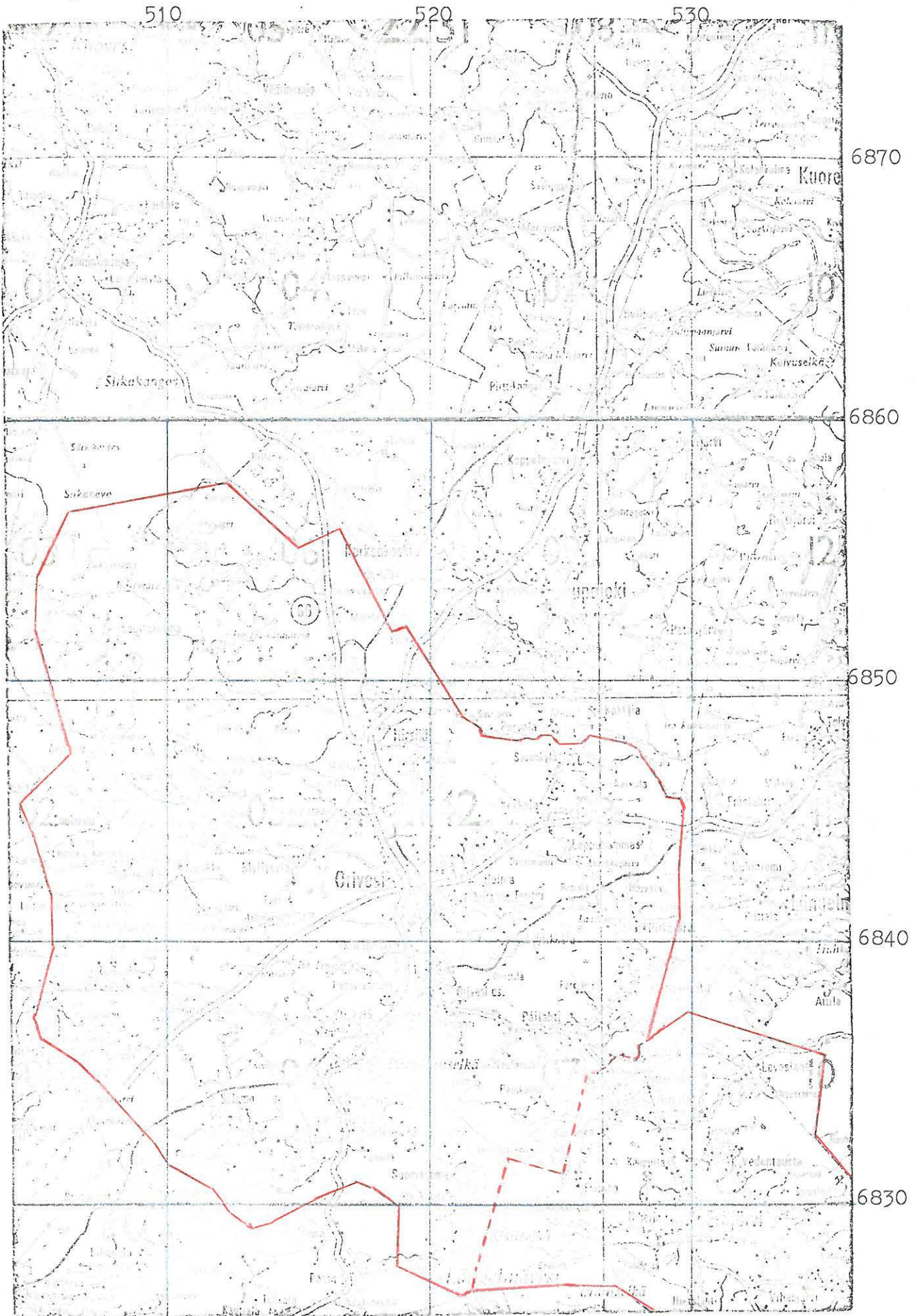
"kivikaudelta"

KM 125a	kourutalтта	ks. Orivesi 00
KM 125b	reikäkivi	ks. Orivesi 00
KM 1071	kaksoiskiila	ks. Orivesi 00
KM 1801	tasataltta	ks. Orivesi 6
KM 1996:62	talтта	ks. Orivesi 00
KM 1996:63	kirves	ks. Orivesi 42
KM 2102:240	kourutalтта	ks. Orivesi 27
KM 2102:241a	tasataltan katkelma	ks. Orivesi 26
KM 2102:241b	tasataltta	ks. Orivesi 26
KM 2102:242	tasataltan katkelma	ks. Orivesi 11
KM 2102:243	kirves	ks. Orivesi 5
KM 2102:244	kaksoishakku	ks. Orivesi 39
KM 2102:245	tasataltta	ks. Orivesi 29
KM 2102:246	tasataltta	ks. Orivesi 28
KM 2102:247	tasataltta	ks. Orivesi 12
KM 2102:248	tasataltta	ks. Orivesi 13
KM 2125:222	tasataltta	ks. Orivesi 13
KM 2214:733	kourutalтта	ks. Orivesi 20
KM 2214:734	tasataltta	ks. Orivesi 21
KM 2214:735	tasataltta	ks. Orivesi 14
KM 2214:736	kahnauskivi	ks. Orivesi 8
KM 2214:739	keihäänterä	ks. Orivesi 19
KM 2214:740	tasataltta	ks. Orivesi 35
KM 2525:286	vasarakirveen katkelma	ks. Orivesi 25
KM 2573:4	reikäkivi	ks. Orivesi 33
KM 2574:2	kourutalтта	ks. Orivesi 32
KM 2649:497	tasataltta	ks. Orivesi 15
KM 2649:498	tasataltta	ks. Orivesi 4
KM 2649:499	tasa- ja kourutalтта	ks. Orivesi 4
KM 5279	tasataltta	ks. Orivesi 15
KM 6002:7	tasataltta	ks. Orivesi 38
KM 6090:1	tasataltta	ks. Orivesi 9
KM 7509:1	kaksoistalтта	ks. Orivesi 13
KM 9313	tasataltta	ks. Orivesi 15
KM 10395:3	keihäänkärjen katkelma	ks. Orivesi 37
KM 11103	kourutalтта	ks. Orivesi 23
KM 11153	tasataltta	ks. Orivesi 23

KM 11442	kirves	ks. Orivesi 4
KM 14539	reikänuija	ks. Orivesi 24
KM 15356	kourutaltta	ks. Orivesi 34
KM 20187	reikäkivi	ks. Orivesi 29
KM 20188	poikkikirves	ks. Orivesi 34
Hämeen Museo 50:275	reikäkivi	ks. Orivesi 30
Hämeen Museo 50:279	kirves?	ks. Orivesi 40
Hämeen Museo 50:280	kourutaltta	ks. Orivesi 40
Hämeen Museo 50:281	kourutaltta	ks. Orivesi 40
Hämeen Museo 55:74	poikkikirves	ks. Orivesi 31
E.Kärki, Luopioinen	kaksoistaltta	ks. Orivesi 15
Oriveden Museo	poikkikirves	ks. Orivesi 18 (kateissa)
Oriveden Museo	reikäkivi	ks. Orivesi 7 (kateissa)
Oriveden Museo	tasatalttoja 2 kpl	ks. Orivesi 00 (kateissa, nämä olivat ehkä Hörtsänän taltat, ks.Oriv.16)
Oriveden keskuskansa-	kourutaltta	ks. Orivesi 00
koulun luonnontie-	tasataltta	ks. Orivesi 00
teelliset kokoelmat	poikkikirves	ks. Orivesi 00
" "	reikäkivi	ks. Orivesi 00
Pohjanmaan Museo 2570	taltta	ks. Orivesi 16
Satakunnan Museo 9995	kourutaltta	ks. Orivesi 36
"metallikausilta"		
KM 2125:223	tuluskivi	ks. Orivesi 00
KM 2635:493	rautakirves	ks. Orivesi 00
KM 2877:17	tuluskivi	ks. Orivesi 10
KM 7881	pronssinen linnunkuva	ks. Orivesi 22
Oriveden Museo 1460	rautaesine	ks. Orivesi 32 (kateissa)
Oriveden Museo	keihäänkärki	ks. Orivesi 17 (kateissa)

J a k a u t u m i n e n k a r t t a l e h d i t t ä i n

(peruskartan n:o)	(muinaisjäännöksen n:o)
2141 06 PONSA (1975)	42
2141 09 UIHERLA (1956)	-
2142 01 VIITAPOHJA (1975)	-
2142 02 ENOKUNTA (1973)	1,2
2142 03 LAUTTAKULMA (1975)	3
2142 04 ORIVEDEN ASEMA (1956)	4,5,6,7,8,9,10,11,12
2142 05 ORIVESI (1957)	13,14,15,16,17,18,19,20,21
2142 06 KORKEAKOSKI (1957)	22
2142 07 PÄILAHTI (1956)	23,24,25,26,27
2142 08 LEPPÄHAMMAS (1957)	28,29,30,31,32,33,34,35,36,37, 38,39,40,41
2142 09 JUUPAJOKI (1957)	-



Peruskarttojen lehtijako (ote Suomen tiekartasta n:o 4, 1:200000, 1969).

ORIVESI 1

peruskartta 2142 02 ENOKUNTA

x = 42 98

y = 08 20

z = 165

(=raunioiden koordinaatit)

Yliskylä, Ikkala

rautakautisia? kiviraunioita, luokka II

Löydöt: -

Kyseessä on kaksi matalaa sammaleen peittämää kivirauniota, jotka sijaitsevat Siitinjärven ja Vähä-Musturi-järven välisessä olevalla mäen korkeimmalla kohtaa. Mäen reunassa on näkyvissä avokalliota. Rauniot sijaitsevat mäen tasaisen päällystän pohjoisreunan tuntumassa, mikä on paikoitellen melko jyrkkä. Rauniot on merkitty peruskarttaan tekstillä "lapinraunioita".

Läntisempi raunio on matala, noin puoli metriä, pyöreähkö, halkaisijaltaan noin 2 metriä oleva erittäin pahasti sammaloitunut kivikasa, jonka keskellä kasvaa suuri kuusi, joka on vaurioittanut rakennelmaa.

Itäisempi raunio sijaitsee edellisestä noin 20 metriä itään. Se on lähinnä nelikulmainen, noin 2 x 3 metriä kooltaan, ja hieman korkeampi kuin edellinen raunio. Tämä ei ole niin paljolti sammaleen peittämä, joten se on helposti havaittavissa. Raunion länsipäässä kasvaa iso mänty.

Kummankin raunion kivet on selvästi ladottuja, mutta mitään rakennetta niissä ei kuitenkaan ole havaittavissa. Kyseessä ei ole luonnonmuodostuma. Raunioista ei paikkakunnalla tiedetty mitään eikä niitä myöskään ole tutkittu, joten niiden ajoitus on epäselvä, koska myöskään löytöjä ei alueelta tunneta.

Mahdollisesti kyseessä voi olla rautakautisia raunioita.

Alue kuuluu Oriveden Yliskylän kylän Ikkalan tilaan.

Maanomistaja 1977: Metsähallitus, Brottajankatu 2, 00120 Helsinki 12

- Ikkala RN 9

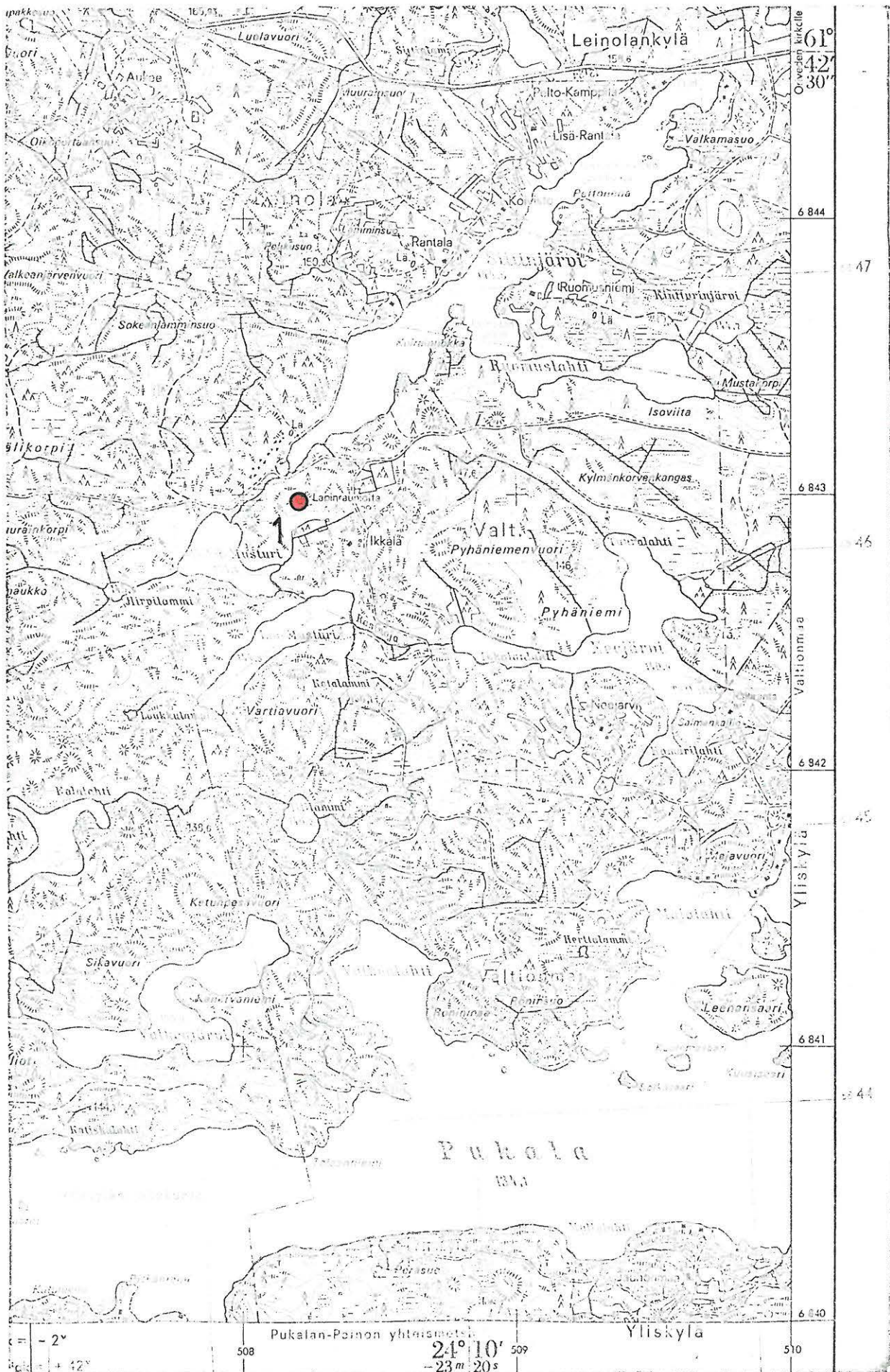
Valokuvat: Kuva 1 (f.48668) on läntisemmästä rauniosta eteläs-

tä kuvattuna. Raunion keskellä oleva kuusi peittää raunion melko täydellisesti.

Kuva 2 (f.48669) on itäisemmästä rauniosta etelästä kuvattuna.

- ks. peruskartta s.11.

- Lisäyksiä:



(ote peruskartasta 2142 02 Enokunta, 1973)

ORIVESI 2

peruskartta 2142 O2 ENOKUNTA

x = 47 74

y = 08 40

z = 165

(=raunion koordinaatit)

Riuttalammi, Riuttasalo

rautakautinen? kiviraunio, luokka II

Löydöt: -

Kyseessä on Enojärven ja Riuttalammen välisessä maastossa noin 200 metrin päässä Riuttalammesta lounaaseen oleva mäen harjanne, jonka korkeimmasta kohdasta noin 20-30 metriä länteen sijaitsee po. kiviraunio. Raunio on lähes paljaan kallion päällä aivan sen pohjoiseen laskevan reunan partaalla.

Alueella olevat kivet jakautuvat ikäänkuin kolmeen erilliseen ryhmään. Yhdessä ryhmässä on pienten kivien päällä viisi isompaa kiveä, jotka on ladottu halkaisijaltaan noin 1,5 metriä olevaan ympyrään. Tästä lounaaseen noin kahden metrin päässä on isohkoja kiviä kolmiomaisessa kehässä, jonka sivu on noin puolitoista metriä. Ensinmairitusta kiviryhmästä pohjoiseen on kolmas ryhmä, missä kallion päällä on pieniä kiviä kolmiomaisessa kasassa, jonka sivu on noin kaksi metriä pitkä.

Kyseessä saattaa olla osittain luonnonkin muovaama alue, mutta ainakin isommat kivet vaikuttavat paikalleen asetetuilta.

Löytöjä alueelta ei tunneta, joten raunion ajoitus jää epäselväksi.

Alue kuuluu Oriveden Onnistaipaleen kylän Riuttasaloon tilaan.

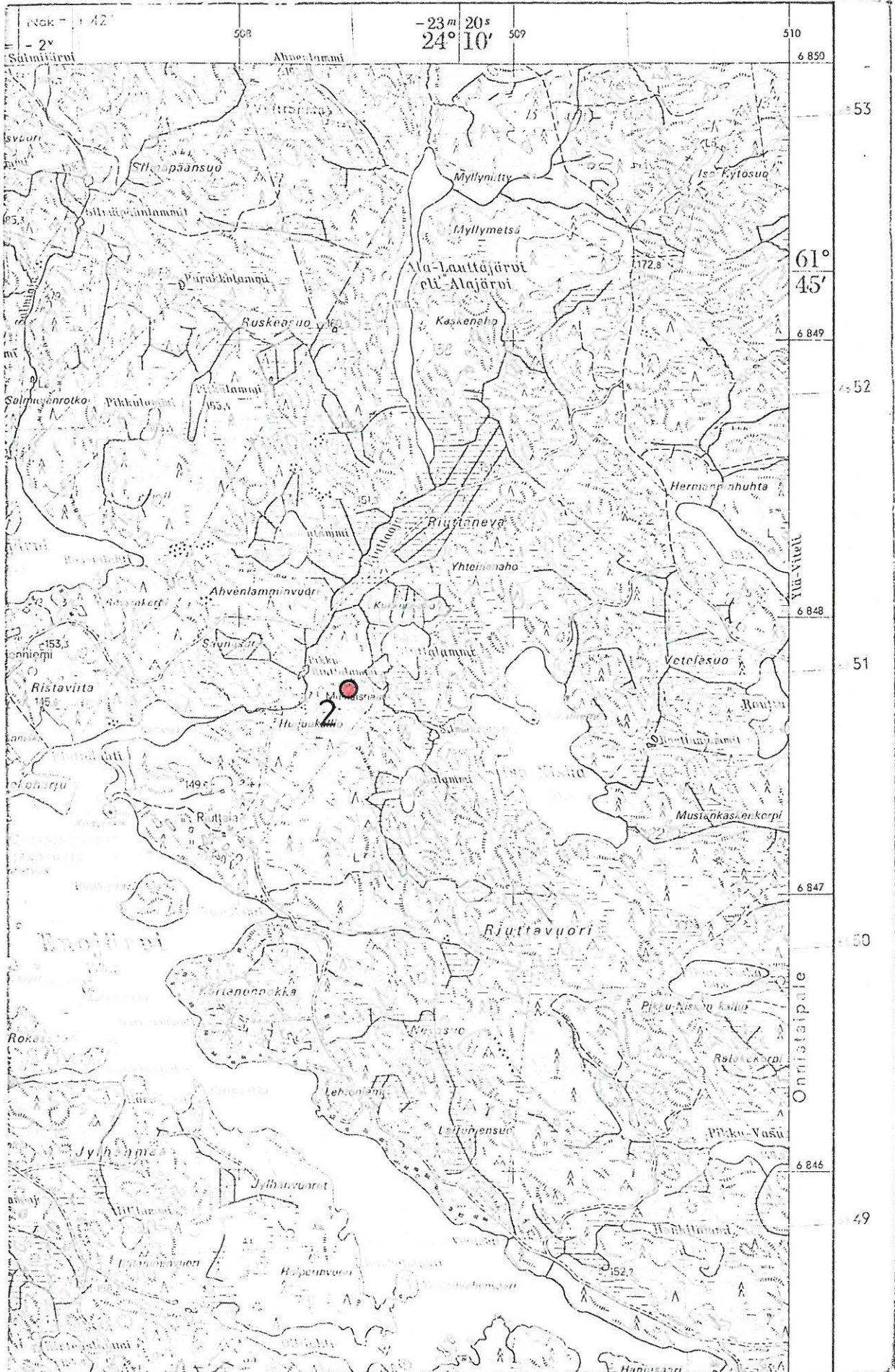
Maanomistaja 1977: Rauma-Repola Oy, metsäosasto, Snellmaninkatu 13, 00170 Helsinki 17

- Riuttasalo RN 38

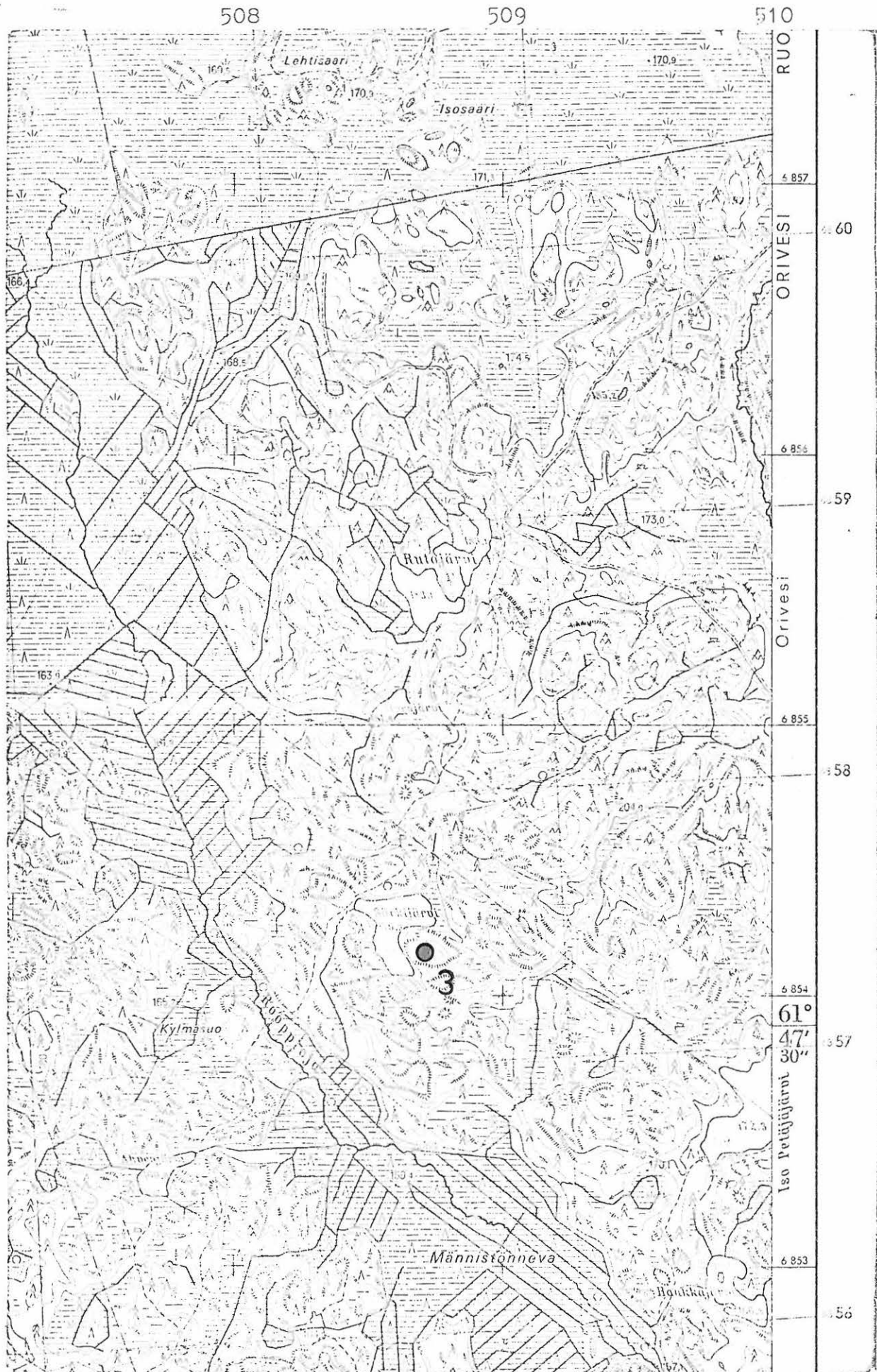
Valokuvat: Kuva 3 (f.48670) on kuvattu idästä. Suurin osa pienestä kiveyksestä on sammalen peitossa. Tekstissä ensin mainittu raunio on kuvassa vasemmalla.

- ks. peruskartta s.13.

- Lisäyksiä:



(ote peruskartasta 2142 02 Enokunta, 1973)



(ote peruskartasta 2142 03 Lauttameisa, 1975)

ORIVESI 4

peruskartta 2142 04 ORIVEDEN ASEMA

x = 31 60

y = 13 57

z = 95

(=asuinpaikan koordinaatit)

Vesijärvi, Unkila

kivikautinen asuinpaikka, tuhottu, luokka III

Löydöt: KM 2649:498 tasataltta, joka on saatu Lunkilan talon isännältä Maunu Mikonpojalta, löydetty pellosta.

Kansallismuseoon toimittanut S.Wilskman 1.8.1889.

KM 2649:499 kouru- ja tasataltta. Löytötiedot kuten yllä.

KM 11442 alkeellinen kirves, joka on löydetty vuonna 1939 Unkilan pellosta kynnettäessä. Saatu kansallismuseoon 4.5.1945 Oriveden piirin nimismiehen välityksellä.

Kyseessä on nykyisen Unkilan talon (ent. Lunkila) hiesupohjainen peltoalue Vuohinokan pohjoispuolella. Löytöpaikka on rienehkö harjanne pellossa, jonka länsipuolella on avokalliota. Kaikki esineet on löydetty suurin piirtein samasta paikkaa. Peltoa nimitetään nimellä Höytiö. Unkilan isännät kertoivat paikalta löydetyn myös monia tulisijan jäänteitä, kun tilalla sodan jälkeen siirryttiin syvään traktorikyntöön. Paikalla käydessäni (1977) en voinut havaita mitään merkkejä muinaisjäänteistä ja onkin melko todennäköistä, että syväkyntö on tuhonnut mahdollisen asuinpaikan. Maastollisesti paikka on sopiva asuinpaikaksi.

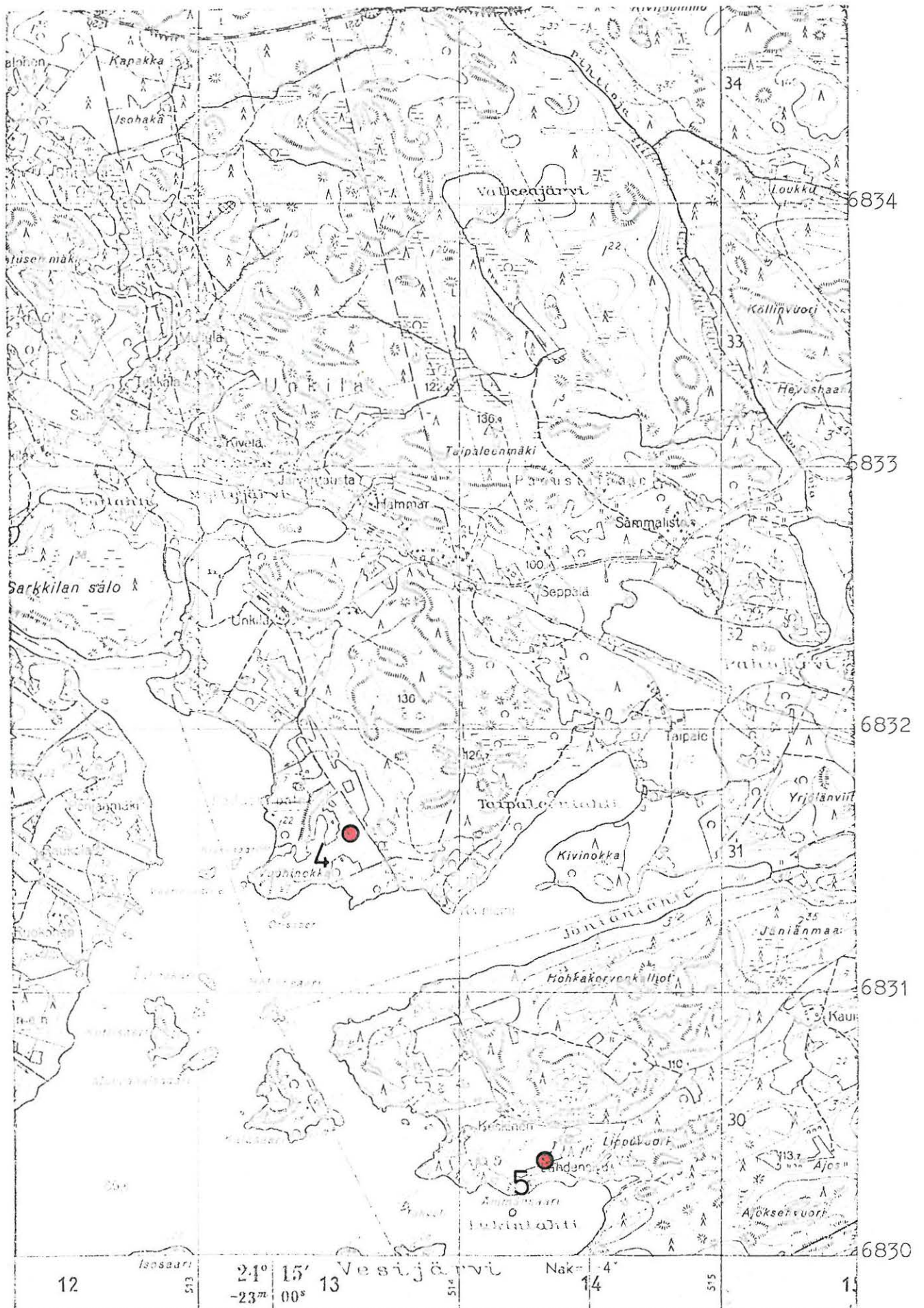
Alue kuuluu Oriveden Unkilan kylän Unkilan tilaan.

Maanomistaja 1977: Kauko ja Matti Unkila, 36160 Siitama

- Unkila RN 1:10

- ks. peruskartta s.17.

- Lisäyksiä:



(ote peruskartasta 2142 04 Oriveden asema, 1956)

ORIVESI 5

peruskartta 2142 04 ORIVEDEN ASEMA

x = 30 36

y = 14 32

z = 100

(=päärakennuksen koordinaatit)

Lukinlahti, Lahdensivu

kivikautinen löytöpaikka, luokka III

Löydöt: KM 2102:243 skandinaavinen kirves, joka on löydetty Rajalahden kylän Tollion talon erään torpan pellosta. Kansallismuseoon esineen toimitti S.Wilskman 22.1.1882.

Kyseessä on entinen Tollion talo, jonka nimi on nykyään Lahdensivu. Talon torpat ovat olleet Lukinlahden ympäristössä, mutta tarkka löytöpaikka ei enää ole tiedossa.

Alue kuuluu Oriveden Rajalahden kylän Lahdensivun tilaan.

Maanomistaja 1977: Matti Tollionpää, 35130 Naappila, Rajala
- Lahdensivu RN 3:24

- ks. peruskartta s.17.

- Lisäyksiä:

ORIVESI 6

peruskartta 2142 04 ORIVEDEN ASEMA

x = 32 16

y = 17 52

z = 95-100

(=päärakennuksen koordinaatit)

Rajalahti, Uotila

kivikautinen löytöpaikka, luokka III

Löydöt: KM 1801 tasataltta, joka on löydetty Rajalahden kylästä pellosta. Talollinen Uotilan lahjoitus 10.10.1876.

Kyseessä on todennäköisesti Uotilan talon maalta löydetty taltta, mutta löytöpaikka ei enää ole talon väen tiedossa. Talon pellot ovat hietapohjaisella loivasti pohjoiseen Rajalahteen viettävällä rinteellä.

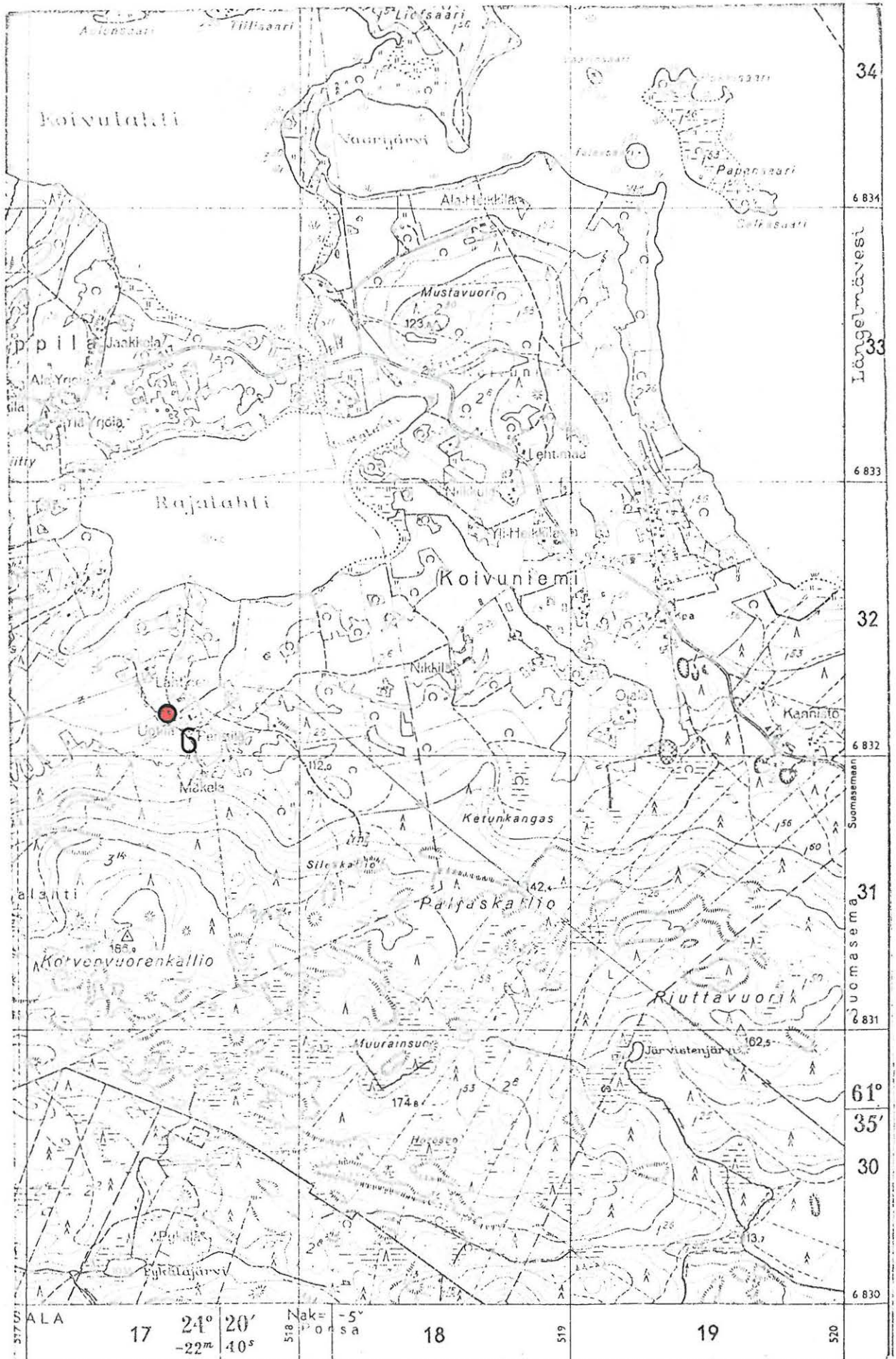
Alue kuuluu Oriveden Rajalahden kylän Uotilan tilaan.

Maanomistaja 1977: Helmi ja Kalervo Mikkola, 35130 Naappila

- Uotila RN 3:14

- ks. peruskartta s.20.

- Lisäyksiä:



(ote peruskartasta 2142 04 Criveden asema, 1956)

ORIVESI 7 peruskartta 2142 04 ORIVEDEN ASEMA
x = 37 05
y = 19 05
z = 84
(=Hiedan satama)

Pappila, Hiedan satama

kivikautinen löytöpaikka, luokka III

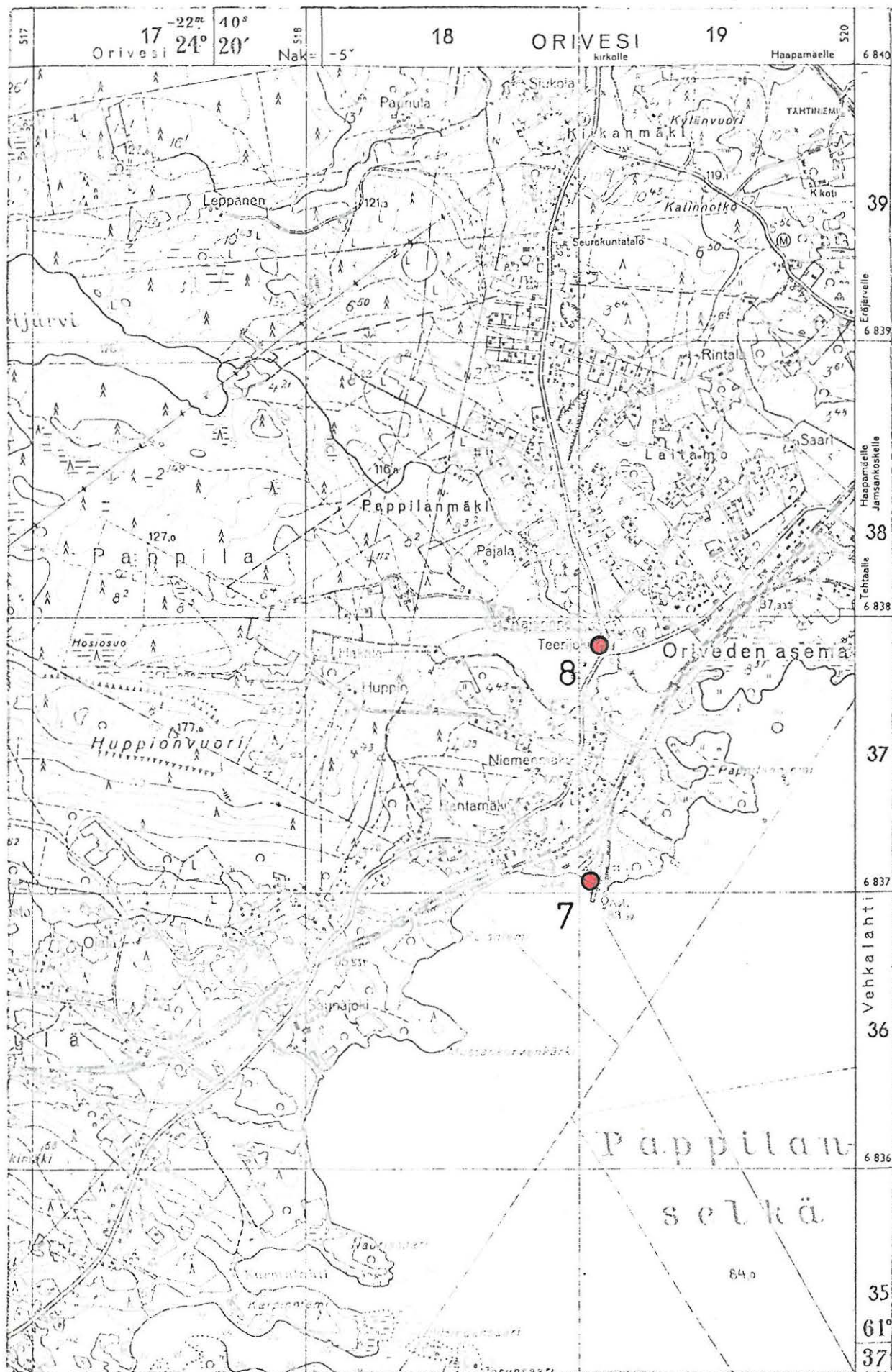
Löydöt: ORIVEDEN MUSEO (n:tta) reikäkivi (kateissa), joka on löydetty perunamaasta Hiedan sataman läheisyydestä.

Tarkempien löytötietojen puutteessa ei paikkaa voi määrittää tarkasti eikä kukaan enää muistanut asiaa. Hiedan sataman ympäristössä on runsaasti omakotitaloja ja näissä puutarhoja, joten löytöpaikka voi olla näistä jokin. Maasto on sataman seudulla melko tasaista mutta kohoaa jonkin verran luoteeseen mentäessä.

Alue kuuluu Oriveden Pappilan kylään.

Maanomistaja 1977: ?

- ks. peruskartta s.22.
- Lisäyksiä:



(ote peruskartasta 2142 04 Oriveden asema, 1956)

ORIVESI 8

peruskartta 2142 04 ORIVEDEN ASEMA

x = 37 90

y = 19 07

z = 90

(=päärakennuksen koordinaatit)

Pappila, Teerijoki

kivikautinen löytöpaikka, luokka III

Löydöt: KM 2214:736 pieni kahnauskivi, joka on löydetty kirkonkylästä Teerijoen torpparin metsästä kannosta vanhaan aikaan. Kansallismuseoon toimittanut S.Wilskman 25.6.1883.

Löytöpaikkaa ei voida määrittää, mutta kyseessä lienee jokin paikka nykyisen Teerijoen talon lähistöllä.

Alue kuuluu Pappilan kylään.

Maanomistaja 1977: ?

- ks. peruskartta s. 22.

- Lisäyksiä:

ORIVESI 9

peruskartta 2142 04 ORIVEDEN ASEMA
osa C
(=Koivuniemen kylä)

Koivuniemi, Knuuti

kivikautinen löytöpaikka, luokka III

Löydöt: KM 6090:1 tasataltta, joka on saatu Koivuniemen kylän
Knuutin torpasta keräilijä Heikki Hurmeen välityksel-
lä 21.6.1912.

Koivuniemen kylästä ei enää tunneta Knuutin torppaa, joten löy-
töpaikkaa ei voida selvittää tarkemmin.
Alue kuuluu Oriveden Koivuniemen kylään.

Maanomistaja 1977: ?

- ks. peruskartta s.20.
- Lisäyksiä:

ORIVESI 10

peruskartta 2142 04 ORIVEDEN ASEMA
osa C
(=Koivuniemen kylä)

Koivuniemi

rautakautinen löytöpaikka, luokka III

Löydöt: KM 2877:17 tuluskivi, joka on löytynyt Koivuniemen kylästä.

Tarkempien löytötietojen puuttuessa ei löytöpaikkaa voida määrittää yksityiskohtaisemmin.

Maanomistaja 1977: ?

- ks. peruskartta s.20.
- Lisäyksiä:

ORIVESI 11

peruskartta 2142 04 ORIVEDEN ASEMA
osat A ja C
(=Rajalahden kylä)

Rajalahti

kivikautinen löytöpaikka, luokka III

Löydöt: KM 2102:242 tasataltan katkelma, joka on löytynyt eräältä pellolta Rajalahden kylästä. Löytäjä on ollut "Sarman Juha". Kansallismuseoon toimittanut Salomon Wilskman 22.1.1882.

Tarkempien löytötietojen puuttuessa ei löytöpaikkaa voida määrittää yksityiskohtaisemmin. Kukaan ei myöskään tuntenut kyseisen nimistä löytäjää.

Maanomistaja 1977: ?

- ks. peruskartat s.17 ja 20.
- Lisäyksiä:

ORIVESI 12

peruskartta 2142 04 ORIVEDEN ASEMA
osa A
(=Padustaipaleen kylä)

Padustaipale

kivikautinen löytöpaikka, luokka III

Löydöt: KM 2102:247 tasataltta, joka on löytynyt pellosto
Balustaipaleen kylästä. Saatn 22.1.1882 S.Wilskmanilta.

Kyseessä on nykyinen Padustaipaleen kylä, mutta löytöpaikkaa ei
voida määrittää tämän tarkemmin.

Maanomistaja 1977: ?

- ks. peruskartta s.17.
- Lisäyksiä:

ORIVESI 13

peruskartta 2142 05 ORIVESI

x = 40 42

y = 19 88

z = 85

(=tod.näk. löytöpaikan koordin.)

Oriselkä, Tähtiniemi

kivikautinen asuinpaikka, luokka II

Löydöt: KM 2102:248 tasataltta, joka on löytynyt rautatienrakennustyössä kahden kyynärän syvyydestä Oriveden kirkon läheisyydestä. Kansallismuseoon toimittanut Salomon Wilskman 22.1.1882.

KM 2125:222 tasataltta, joka on löytynyt Oriveden kirkonkylän Anttilan pellolta. Kansallismuseoon toimittanut Salomon Wilskman 22.1./24.3.1881.

KM 7509:1 kaksoistaltta, joka on löydetty Oriveden kirkonkylän Anttilan maalta Särkäsalmen luota Tähtiniemestä rautatietä rakennettaessa. Ostettu kansallismuseoon opettaja E.Korviltä 29.11.1918.

On melko varmaa, että kaikki esineet on löydetty melkein samasta paikkaa. Kaksoistaltan (7509:1) paikka voidaan määrittää vieläkin melko tarkasti. Tähtiniemi on Oriselkään pistävä niemi, joka varhemmin on ollut todennäköisesti saari. Nykyään (1977) paikka on noin 20 metriä vedenpinnan yläpuolella ja sen erottaa alavampi alue, missä kulkee rautatie, "mantereesta".

Tähtiniemi on metsää kasvava kumpare, jonka länsireunalla on hiesupohjaisia peltoja. Pelto oli inventoinnin aikaan (1977) vielä kyntämättä, joten tarkkoja havaintoja ei voitu suorittaa. Muutamissa koekuopissa ei myöskään paljastunut mitään muinaisjäännökseen viittaavaa. Kuitenkin pitäisin paikkaa mahdollisena kivikautisena asuinpaikkana löytöjensä ja maastonsa puolesta. Paikalla olisi syytä suorittaa koekaivauksia.

Alue kuuluu Oriveden Oriveden kylän Tähtiniemen tilaan.

Maanomistaja 1977: Oriveden kunta, 35300 Orivesi

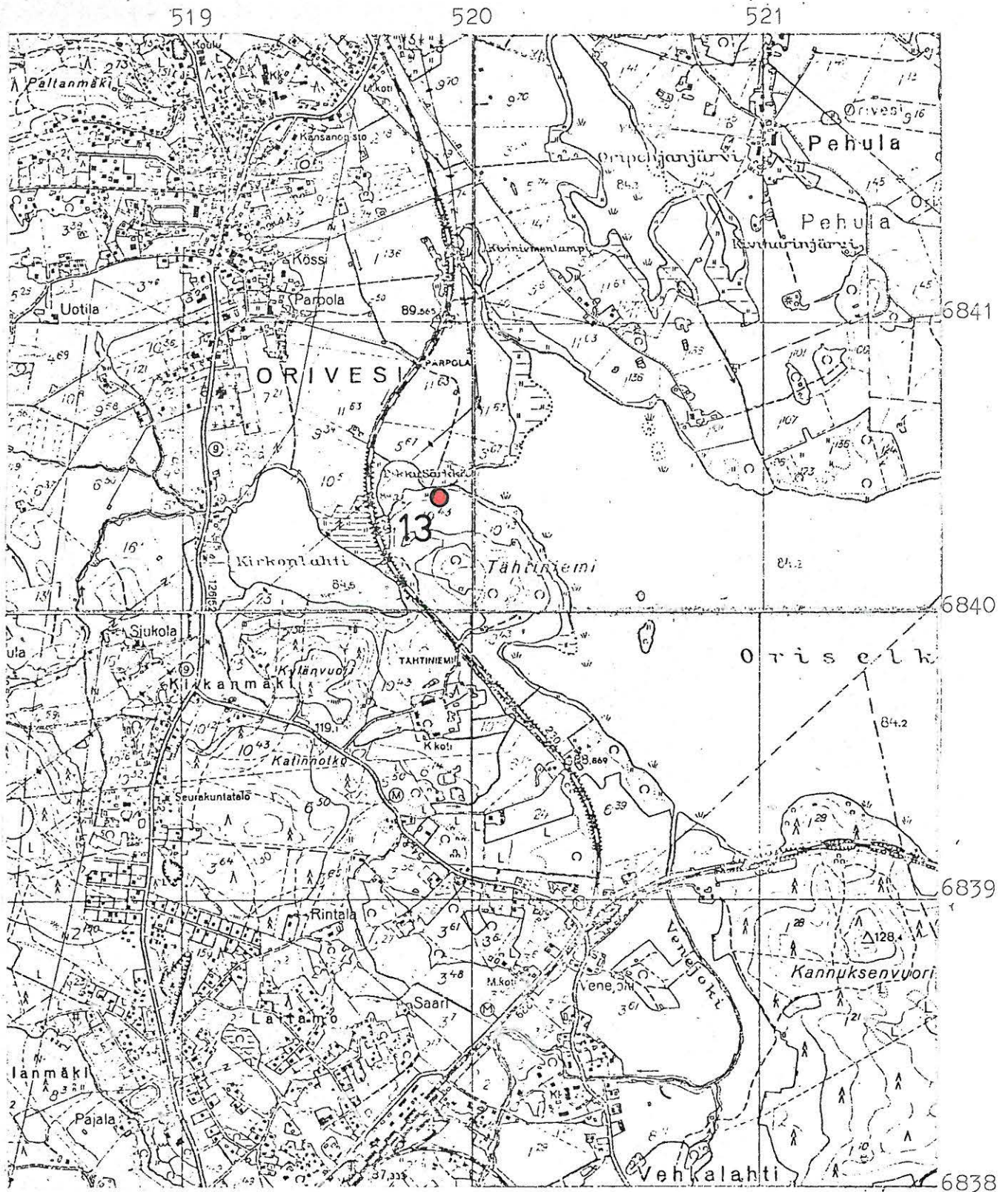
- Tähtiniemi RN 10:131

Valokuvat: Kuva 6 (f.48673) on otettu luoteesta kirkon kaak-

koispuolisilta pelloilta. Rautatie on kuvan keskivaiheilla.
Tähtiniemi on kuvan keskustasta vasempaan oleva metsäinen mäki.

- ks. peruskartta s.30.

- Lisäyksiä:



(otteet peruskartoista 2142 04 Oriveden asema, 1956, 2142 05 Orivesi, 1957, 2142 07 Päilahti, 1956, 2142 08 Leppähammas, 1957)

ORIVESI 14

peruskartta 2142 05 ORIVESI

x = 41 22

y = 19 23

z = 110-115

(=pääarakennuksen koordinaatit)

Kirkonkylä, Ala-Mattila

kivikautinen löytöpaikka, luokka III

Löydöt: KM 2214:735 tasataltta, joka on löytynyt Kirkonkylästä Ala-Mattilan maalta peltoa kuokkiessa. Kansallismuseon toimittanut S.Wilskman 25.6.1883.

Ala-Mattilan pellot ovat olleet aikaisemmin paljon laajemmat ja koska löytöpaikka ei enää ole tiedossa, ei paikkaa voida määrittää tarkemmin.

Alue kuuluu Oriveden Oriveden kylään.

Maanomistaja 1977: Jenny Mäkelä, 35300 Orivesi
- Ala-Mattila RN 5:101

- ks. peruskartta s.32.

- Lisäyksiä:

ORIVESI 15

peruskartta 2142 05 ORIVESI

x = 44 83

y = 18 18

z = 100

(=esineen KM 9313 löytöpaikan koordin.)

x = 45 02

y = 18 80

z = 90

(=kateissa olevan reikäkiven löytöp.
koordinaatit)

x = 45 45

y = 19 16

z = 85

(=esineen KM 5279 mahdollinen löytöp.
koordinaatit)

Nihuanjärvi, Mattila

kivikautinen löytöpaikka, mahd. asuinpaikka, luokka II

Löydöt: KM 2649:497 tasataltta, joka on löydetty Onnistaipaleen kylästä Mikko Mattilan pellosta. Kansallismuseoon esineen toimitti S.Wilskman 1.8.1889.

KM 5279 tasataltta, jonka on löytänyt Korkeakoskella asuva Herman Aitua Taipaleen kylästä Längelmäveteen laskevan Oripohjan perukassa Taipaleenjoen rannalta hietamaasta peltotyössä. Kansallismuseoon toimittanut apulaisinsinööri J.E.Jaatinen 26.1.1909.

KM 9313 tasataltta, jonka on löytänyt vuonna 1925 peltoa äestäessään peltomulloksesta työmies Kustaa Virtanen Orihveden pitäjän Onnistaipaleen kylän Mattilan talon Aronpaltta nimisestä pellosta harmaasta savimullasta, jyrkältä mäenrinteeltä, noin 500 metriä talon asuinhuoneesta itään päin. Löytökohdasta on rinteeseen juurelle arviolta 35 metriä ja siitä edelleen suomaata myöten Nihua-nimiseen järveen noin 200 metriä. Kansallismuseoon esineen toimitti asioitsija Mikael Salminen 29.12.1930.

Reikäkivi, kateissa, mutta kuitenkin jossain Mattilan talossa. Kivi on löytynyt peltomullasta lähellä rautatie-

tä ja Nihuanjärveä.

Mahdollisesti alueelta on myös kaksoistaltta, jonka sanotaan olevan maisteri E.Kärjellä Aitoon kylässä Luopioisissa. Esine on löydetty suopellosta noin 1/2 kilometrin päästä Nihuanjärvestä.

Kaikki löydöt on tehty Nihuanjärven länsirannalla olevilta peltilta, jotka ovat hietapohjaisia, noin yhden kilometrin matkalla Taipaleenjoen suusta etelään. Pellot viettävät melko loivasti järveen ja paikoin ne muodostavat myös etelänpuoleisia rinteitä. Paikalla käydessäni (1977) en voinut havaita mitään muinaisjään-
nökseen viittaavaa, mutta maastollisesti paikka vaikutti erittäin sopivalta esim. asuinpaikaksi.

Aronpaltta-niminen pelto on nykyään Arovainio ja peltoa, mistä on löytynyt reikäkivi, nimitetään Hakapelloksi. Muista löydöis-
t~~ä~~ kuin reikäkivestä ei talossa tiedetty mitään.

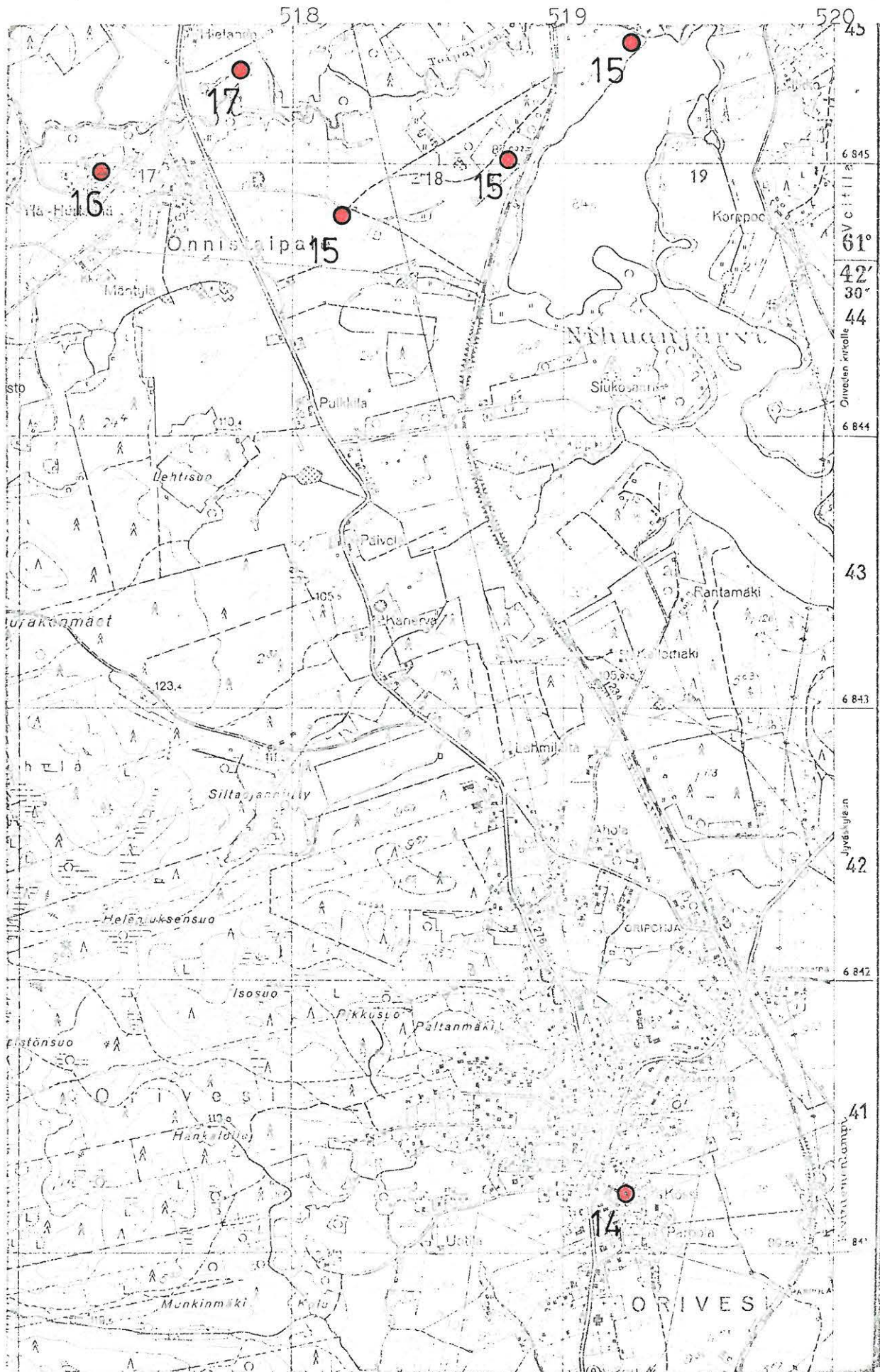
Alue kuuluu Oriveden Onnistaipaleen kylän Mattilan tilaan.

Maanomistaja 1977: Yrjö Mattila, 35300 Orivesi

- Mattila RN 7:8

- ks. peruskartta s.32.

- Lisäyksiä:



(ote peruskartasta 2142 05 Orivesi, 1957)

ORIVESI 16

peruskartta 2142 05 ORIVESI

x = 44 96

y = 17 30

z = 115

(=päärakennuksen koordinaatit)

Onnistaipale, Ylä-Hörtsänä

kivikautinen löytöpaikka, luokka III

Löydöt: POHJANMAAN MUSEO 2570 taltta, joka on löydetty noin vuonna 1903 Häitsänän (?) rusthollin pellolta Onnistaipaleen kylässä Oriveden pitäjässä. Ostettu museoon 1912.

Kyseessä on todennäköisesti nykyinen Ylä-Hörtsänän talo. Talossa ei kuitenkaan tiedetty mitään tästä esineestä. Sen sijaan sanottiin talon museossa olleen kaksi kiviesinettä, muttanämä olivat joutuneet hukkaan talon palaessa 1973. Ehkäpä nämä kaksi esinettä ovat olleet aikanaan Oriveden museon kaksi tasatalttaa, koska talon entinen isäntä Hugo Hörtsänä oli ollut innokas museomies ja pitänyt kokoelmissaan muutamia museon esineitä.

Alue kuuluu Oriveden Onnistaipaleen Ylä-Hörtsänän tilaan.

Maanomistaja 1977: Elisa Opas, 35300 Orivesi

- Ylä-Hörtsänä RN 1:84

- ks. peruskartta s.32.

- Lisäyksiä:

ORIVESI 17

peruskartta 2142 05 ORIVESI

x = 45 34

y = 17 78

z = 95-100

(=löytöpaikan koordinaatit)

Onnistaipale, Hietanen

rautakautinen löytöpaikka, luokka III

Löydöt: ORIVEDEN MUSEO (n:tta) rautainen keihäänkärki, kateissa, löytynyt Hugo Hörtsänän talon Viitalan vainio-nimisestä pellostä vuonna 1935 noin 15 cm syvyydestä kynnöspalkista.

Kyseinen löytöpaikka on etelänpuoleinen hietapohjainen peltorinne, joka laskee loivasti parin sadan metrin päässä olevaan Tainaleen jokeen. Löytöpaikan pohjoispuolella parin sadan metrin päässä on ollut sepän raja. Paikan tarkastuksessa (1977) en havainnut mitään muinaisjäännökseen viittaavaa. Alue kuuluu Oriveden Onnistaipaleen kylän Ylä-Hörtsänän tilaan.

Maanomistaja 1977: Elisa Opas, 35300 Orivesi

- Ylä- Hörtsänä RN 1:84

- ks. peruskartta s.32.

- Lisäyksiä:

ORIVESI 18

peruskartta 2142 05 ORIVESI
osat C ja D
(=Onnistaipaleen kylä)

Onnistaipale

kivikautinen löytöpaikka, luokka III

Löydöt: CRIVEDEN MUSEO (n:tta) poikkikirves, kateissa, jonka Hugo Hörtsänä on huutanut huutokaupasta vuonna 1911. Hörtsänä pitää mahdollisena, että esine on löydetty Onnistaipaleen kylästä.

Esineen löytöpaikkaa ei voida määrittää tarkemmin.

Maanomistaja 1977: ?

- ks. peruskartta s. 32.
- Lisäyksiä:

CRIVESI 19

peruskartta 2142 05 CRIVESI

x = 47 72

y = 17 54

z = 120

(=päärakennuksen koordinaatit)

Voitila, Saramäki

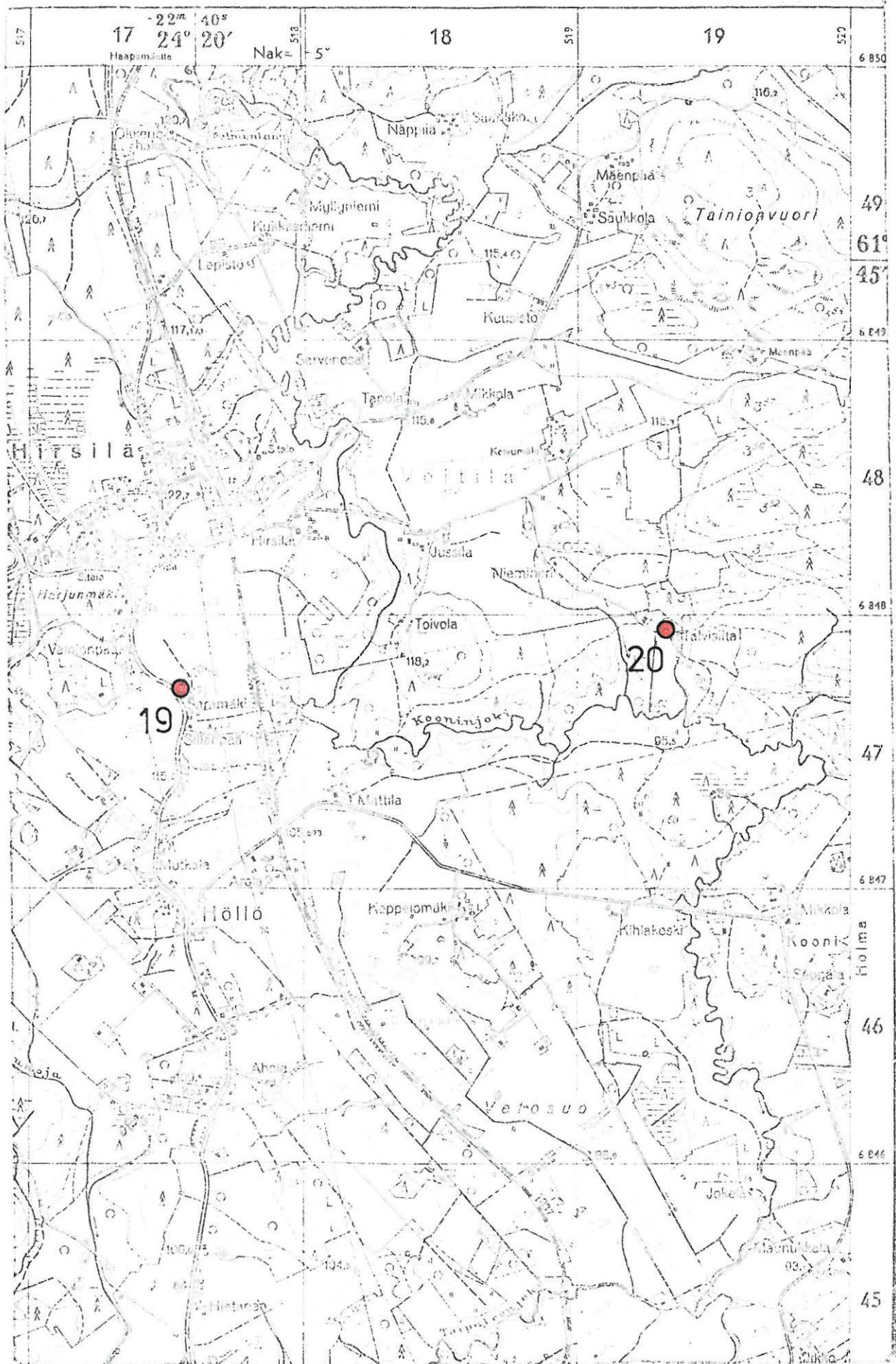
kivikautinen löytöpaikka, luokka III

Löydöt: KM 2214:739 keihäänterä tai tikari, jonka löytänyt torppari Saramäki Vuotilan kyläkunnasta Könnin pellostä. Kansallismuseoon toimittanut S.Wilskman 25.6.1883.

Kyseessä on nykyinen Voitiilan kylä, mutta Könnin peltoa ei paikalla enää tunnettu.

Maanomistaja 1977: Onni Ylä-Viteli, 35320 Hirsilä
- Saramäki RN 7:105

- ks. peruskartta s.39.
- Lisäyksiä:



(ote peruskartasta 2142 05 Orivesi, 1957)

ORIVESI 20

peruskartta 2142 05 ORIVESI

x = 47 94

y = 19 32

z = 105

(=päärakennuksen koordinaatit)

Voitila, Oja-Aho

kivikautinen löytönaikka, luokka III

Löydöt: KM 2214:733 kourutaltoa, jonka on löytänyt Oitilan kylästä Vetomattilan maalta pellostorppari Konstanti Talvisilta. Kansallismuseoon toimittanut S. Wilskman 25.6.1883.

Kyseistä löytöpaikkaa ei enää muistettu, mutta todennäköisenä pidettiin, että esine olisi löytynyt torppari Talvisillan maalta. Oitilan kylä tarkoittaa nykyistä Voitilaa ja Talvisillan talon nimi on nykyään (1977) Oja-Aho. Vetomattilan tila on nykyään Mattila ja se sijaitsee noin kilometrin päässä länsilounaaseen Talvisillasta eli Oja-Ahosta.

Alue kuuluu Oriveden Voitiilan kylän Oja-Ahon tilaan.

Maanomistaja 1977: Kustaa Mikkola, 35320 Hirsilä

- Oja-Aho RN 1:39

- ks. peruskartta s.39.

- Lisäyksiä:

ORIVESI 21

peruskartta 2142 05 ORIVESI
osa D
(=Voitilan kylä)

Voitila, Veneskoski

kivikautinen löytöpaikka, luokka III

Löydöt: KM 2214:734 tasataltta, joka on löydetty Voitilan "kylästä" Veneskoskesta. Kansallismuseoon toimittanut S. Wilskman 25.6.1883.

Voitilan kylästä ei tunneta Veneskoski nimistä paikkaa, mutta sen sijaan Vehkalahten kylässä on Venäjoki ja siinä Venekoski (koordinaatit x = 38 38 y = 20 38 z = 84, peruskartta 2142 07 Päilahti). Kyseessä saattaa olla tämä paikka.

Maanomistaja 1977: ?

- ks. peruskartta s.39.
- Lisäyksiä:

ORIVESI 22

peruskartta 2142 06 KORKEAKOSKI

x = 54 74

y = 11 92

z = 180

(=löytöpaikan koordinaatit)

Saarijärvi, Siuronmetsä

rautakautinen löytöpaikka, luokka III

Löydöt: KM 7881 pronssinen linnun kuva, joka on löytynyt Juupajoen Saarijärven torpasta ja jonka on kansallismuseoon toimittanut maanviljelijä Heikki Järvinen 13.7.1921.
Ks. Hjalmar Appelgren-Kivalon tarkastuskertomus 1921.

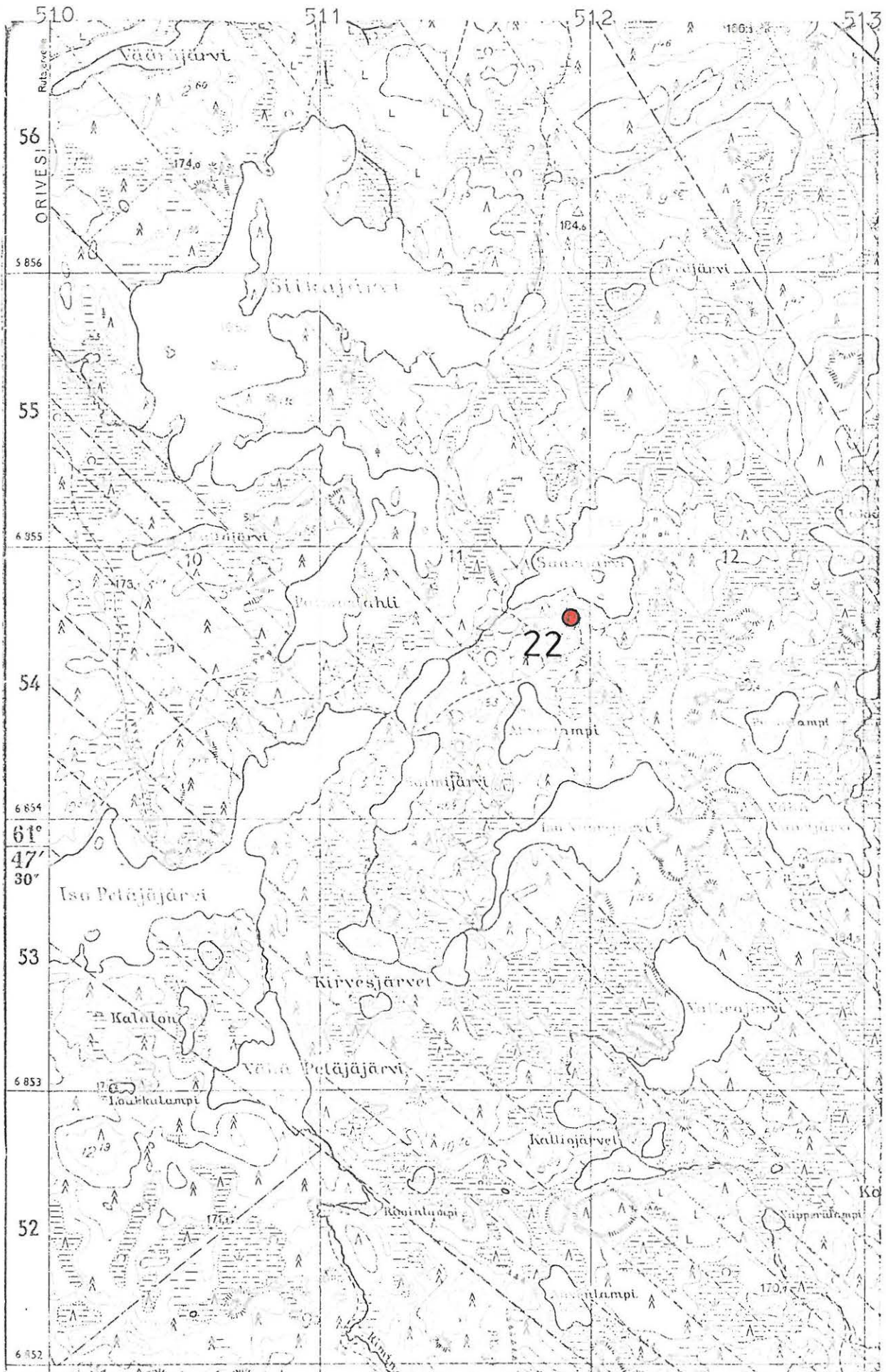
Kyseessä on nykyisin Oriveteen kuuluvan Saarijärven etelärannalla oleva alue, jossa kasvaa nuorta metsää (1977). Löytö on irtolöytö, kuten Appelgren-Kivalo toteaa perusteellisessa tarkastuskertomuksessaan, eikä paikalla voi havaita mitään muinaisjäännökseen viittaavaa.

Alue kuuluu Oriveden Oriveden kylän Siuronmetsän tilaan.

Maanomistaja 1977: G.A.Serlachius Oy, maa- ja metsäkonttori
metsänhoitaja Leo Häggman, 35800 Mänttä
- Siuronmetsä RN 2:60

- ks. peruskartta s.43.

- Lisäyksiä:



(ote peruskartasta 2142 06 Korkeakoski, 1957)

ORIVESI 23

peruskartta 2142 07 PÄILÄHTI

x = 39 18

y = 21 28

z = 90-95

(=löytöpaikan koordinaatit)

Oriselkä, Oriselänniemi

kivikautinen löytöpaikka, mahdollisesti tuhottu asuinpaikka,
luokka III

Löydöt: KM 11103 kourutaltoa, jonka on löytänyt työntekijä Frans Mikael Nevanperä 2.9.1939 kalliolouhoksesta, minne esine oli todennäköisesti pudonnut leikkauksen päällä olleesta noin 1/2 metriä paksusta markerroksesta, joka on hiekansekaista savea. Löytöpaikalla ei havaittu mitään erikoista. Löytöpaikka on Oriveden pitäjän Vehkalahden kylässä olevassa Oriselän niemessä, noin 120 metrin päässä rannasta, ns. Kannuksen metsässä, Hiedan Höyrysaha Oy:n omistamasta Mikkola-nimisestä tilasta RN 1:12 VR:lle luovutettavalla alueella. Kansallismuseoon on esineen toimittanut johtaja M.Viluksela 12.9.1939.

KM 11153 tasataltoa, jonka on löytänyt työmies Eino Lepistö 27.10.1939 30 metrin päästä esineen 11103 löytöpaikasta Jämsään päin. Kansallismuseoon toimittanut M.Viluksela 7.11.1939.

Kyseinen löytöpaikka on Orivesi-Jämsä ratalinjan kalliroleikkauksessa Oriselkään pistävässä Oriselänniemessä. Maasto viettää loivasti pohjoisrinteenä Oriselkään. Niemen länsipuolella on pieni lahti, jota on täytetty radan rakentamisen yhteydessä. Nykyään (1977) on paikalla oikaistu ratalinjaa ja kalliroleikkauksista on laajennettu. Ympäristössä on maata siirretty melko runsaasti ja paikan alkuperäinen luonne on muuttunut täysin. Paikka on sopivan näköinen asuinpaikaksi, varsinkin kun otetaan huomioon niemen länsirinne, joka on aikoinaan viettänyt pieneen lahteen melko loivana. Mikäli paikalla on ollut asuinpaikka on sen katsottava olevan täysin tuhoutunut. Alueella ei ollut havaittavissa mitään muinaisjäännökseen viittaavaa. Itse Oriselänniemessä on huviloita eikä näiden rakennustyössä ole tiettävästi löytynyt muinaisesineitä.

Alue kuuluu Oriveden Vehkalahden kylään.

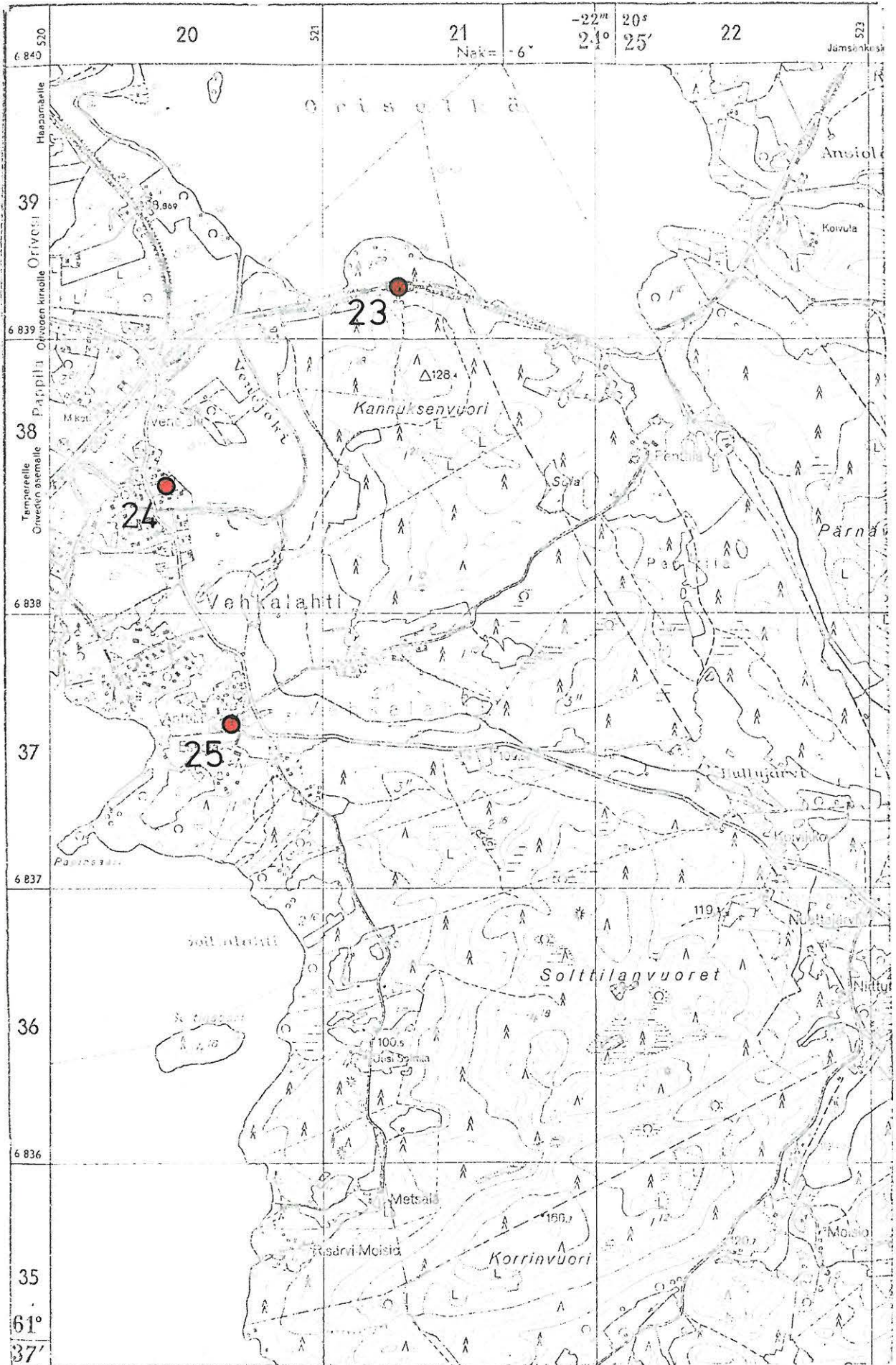
Maanomistaja 1977: Valtionrautatiet, Vilhonkatu 13, 00100

Helsinki 10

- Rataosa Orivesi-Jämsänkoski, Oriselännien
kalliroleikkaus

- ks. peruskartta s.46.

- Lisäyksiä:



(ote peruskartasta 2142 07 Päilähti, 1956)

ORIVESI 24

peruskartta 2142 07 PÄILAHTI

x = 38 46

y = 20 42

z = 85-90

(=löytöpaikan koordinaatit)

Venejoki, Sillankorva

kivikautinen löytöpaikka, luokka III

Löydöt: KM 14539 reikänuija, jonka ovat löytäneet Hanna ja Otto Hirvonen Vehkalahden kylän Sillankorva nimisen palstan puutarhasta noin 1955. Esine on noussut maan pinnalle rajaojasta tai sähköpylvään montusta. Maa on savea. Kansallismuseoon toimittanut T.E.Maunula 8.1.1959.

Kyseessä on Venejoen varrella Vehkalahden kylässä olevan Sillankorva nimisen palstan puutarhamaa. Paikka on melko tasaista ja Venejokeen on matkaa noin sata metriä. Alueelta ei tunneta muita löytöjä.

Alue kuuluu Oriveden Vehkalahden kylän Sillankorvan tilaan.

Maanomistaja 1977: Marja-Liisa Saarinen, 35100 Orivesi as.
- Sillankorva RN 3:45

- ks. peruskartta s. 46.

- Lisäyksiä:

ORIVESI 25

peruskartta 2142 07 PÄILÄNTI

x = 37 60

y = 20 66

z = 90-95

(=päärakennuksen koordinaatit)

Vehkalahti, Seppälä

kivikautinen löytöpaikka, luokka III

Löydöt: KM 2525:286 vasarakirveen katkelma, joka on Vehkalahtien kylästä Seppälän talosta, missä sitä on talletettu polvi polvelta. Kansallismuseoon toimittanut S.Wilskman 20.1. 1887.

Seppälän talossa ei esineestä tiedetty mitään. Talon maat on jaettu 1920-luvulla uudelleen, mitä ennen maat olivat hajallaan ympäri Vehkalahtien kylää. Esine on siis saattanut löytyä melkein mistä tahansa kylän alueelta.

Alue kuuluu Oriveden Vehkalahtien kylän Seppälän tilaan.

Maanomistaja 1977: Erkki Martikainen, 35100 Orivesi as.

- Seppälä RN 3:17

- ks. peruskartta s.46.

- Lisäyksiä:

ORIVESI 26

peruskartta 2142 07 PÄILAHTI

x = 34 48

y = 24 96

z = 100

(=päärakennuksen koordinaatit)

Pajukanta, Mukkula

kivikautinen löytöpaikka, luokka III

Löydöt: KM 2102:241a tasataltan katkelma, joka on löydetty Mukuran tilan pellosta Pajukannan kylästä. Kansallismuseoon toimittanut S.Wilskman 22.1.1882.

KM 2102:241b tasataltta. Löytötiedot kuten edellä.

Kyseinen Mukuran talo on nykyään Mukkula, joka sijaitsee Niitty-
lahden luoteisrannalla järveen laskevalla loivalla rinteellä.
Pellot ovat hietapohjaisia. Esineistä ei tiedetty talossa mitään.
Alue kuuluu Oriveden Pajukannan kylän Mukkulan tilaan.

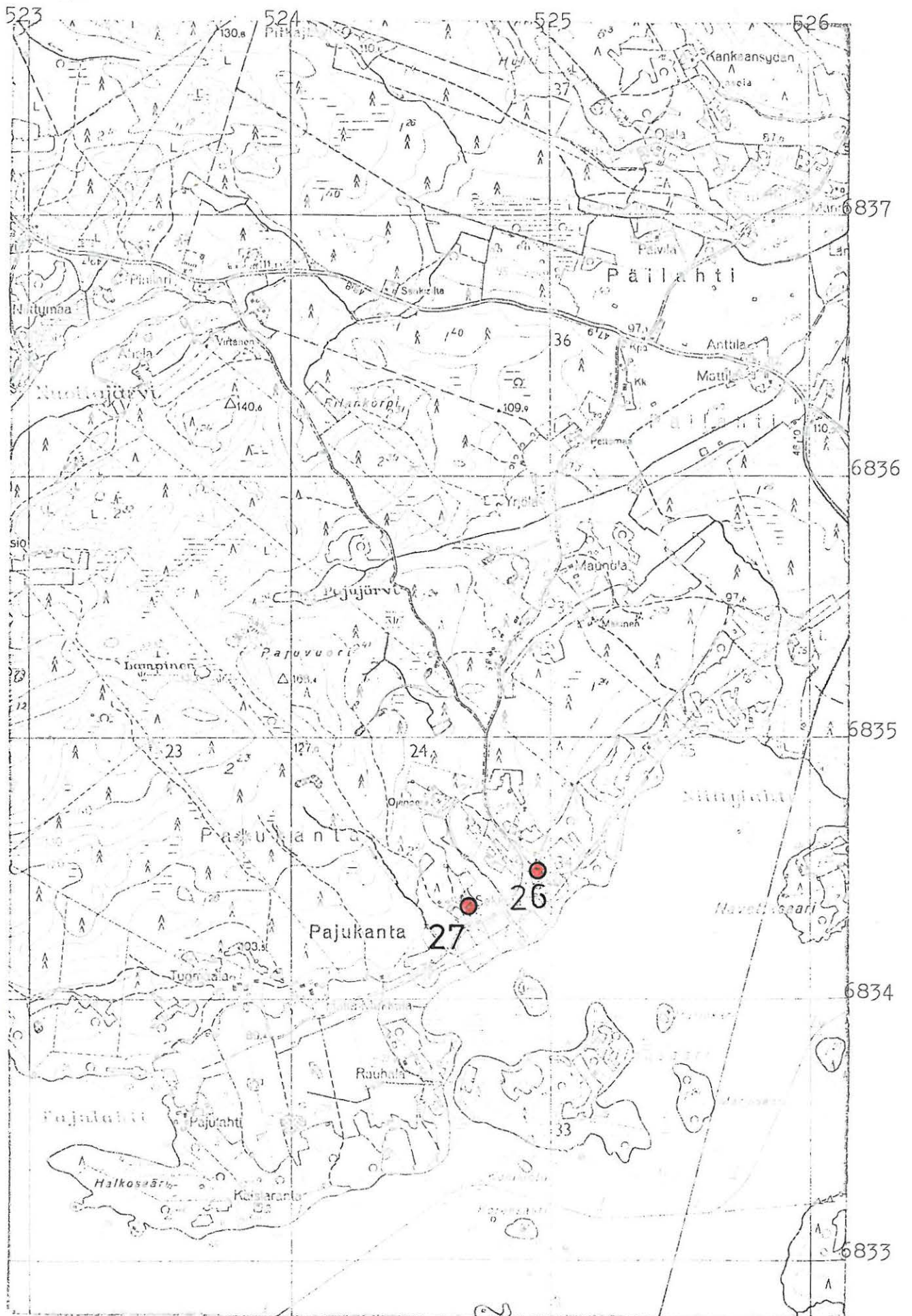
Maanomistaja 1977: Vilho Mukkulan perikunta, 35100 Orivesi as.

Pajukanta

- Mukkula RN 1:24 (jako suoritteilla)

- ks. peruskartta s.50.

- Lisäyksiä:



(ote peruskartasta 2142 07 Pailahti, 1956)

ORIVESI 27

peruskartta 2142 07 PÄILAHTI

x = 34 35

y = 24 68

z = 100

(=päärakennuksen koordinaatit)

Pajukanta, Sakkola

kivikautinen löytöpaikka, luokka III

Löydöt: KM 2102:240 kourutalutta, joka on löytynyt Sakkolan pellostasta Pajukannan kylästä. Kansallismuseoon toimittanut S.Wilskman 22.1. 1882.

Kyseessä on nykyinen Sakkolan talo, joka sijaitsee Niittylahden luoteisrannalla järveen laskevalla loivalla rinteellä. Pellot ovat hietapohjaisia. Esineistä ei tiedetty talossa mitään. Alue kuuluu Oriveden Pajukannan kylän Sakkolan tilaan.

Maanomistaja 1977: J.Mattila ja pojat, 35100 Orivesi as. Pajukanta
- Sakkola RN 2:79

- ks. peruskartta s.50.

- Lisäyksiä:

ORIVESI 28

peruskartta 2142 08 LEPPÄHAMMAS

x = 41 58

y = 20 98

z = 90

(=päärakennuksen koordinaatit)

Pehula, Jussila

kivikautinen löytöpaikka, luokka III

Löydöt: KM 2102:246 tasataltta, joka on löytynyt Pehulan Jussilan pellosta. Kansallismuseoon toimittanut S.Wilskman 22.1.1882.

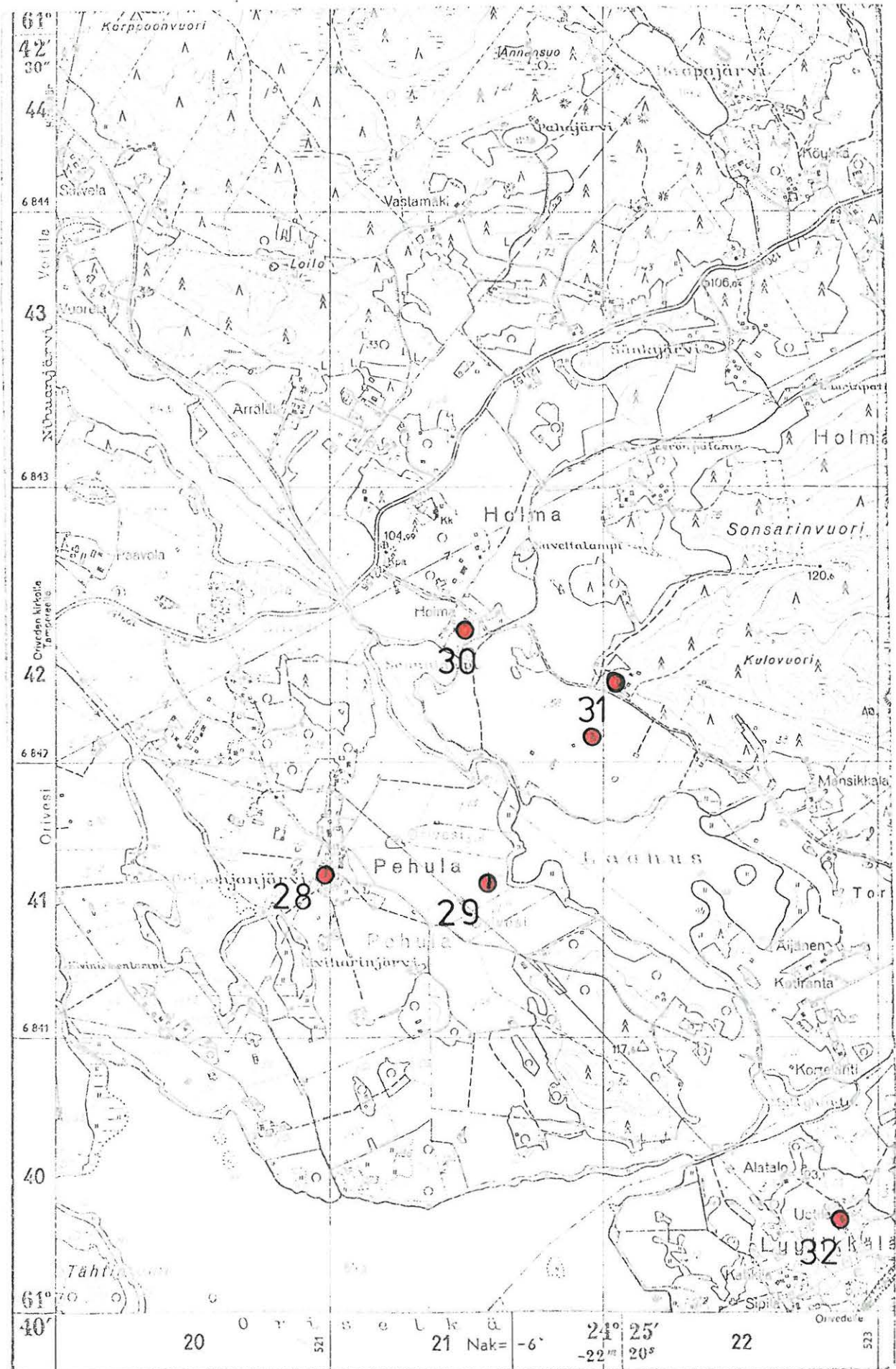
Jussilan talo sijaitsee mäenkumpareen eteläpuolella, missä talon hietapohjaiset pellot laskevat loivasti Oripohjanjärveen ja Kiviharinjärveen. Kyseisestä esineestä ei talossa tiedetty mitään, mutta sen sijaan mainittiin, että tehtäessä talon uutta navettaa löydettiin alueelta useita nuotion sijoja sekä erittäin karkeatekoisia kivikirveitä, jotka on kuitenkin heitetty menemään. Kyseessä siis saattaa olla mahdollinen asuinpaikka-alue. Navetan ympäristössä on siirretty maata niin paljon, että en kyennyt toteamaan paikalla mitään muinaisjäännökseen viittaavaa. Alue kuuluu Oriveden Pehulan kylän Jussilan tilaan.

Maanomistaja 1977: Jaakko Jussila, 35300 Orivesi

- Jussila RN 2:42

- ks. peruskartta s.53.

- Lisäyksiä:



(ote peruskartasta 2142 08 Leppähammas, 1957)

ORIVESI 29

peruskartta 2142 08 LEPPÄHAMMAS

x = 41 56

y = 21 58

z = 85-90

(=esineen KM 20187 löytöp. koordin.)

Pehula, Iso-Maunu

kivikautinen löytöpaikka, luokka III

Löydöt: KM 2102:245 tasataltta, joka on löytynyt Pehulan kylän Iso-Maunun pellosta. Kansallismuseoon toimittanut S.Wilskman 22.1.1882.

KM 20187 reikäkivi, jonka on löytänyt Timo Maunu vuonna 1975 pellon pinnasta. Kansallismuseoon esineen toimitti Matti Bergström tammikuussa 1978.

Vanhemman esineen löytöpaikasta ei talossa ollut tietoa, mutta reikäkivi on löytynyt talon hietapohjaisilta pelloilta, jotka viettävät itään ja Laahusjärveen. Sitä peltolohkoa, miltä reikäkivi löytyi, mimitetään nimellä Pietarsaari. Pellolla ei ollut havaittavissa merkkejä muinaisjäännöksestä.

Alue kuuluu Oriveden Pehulan kylän Iso-Maunun tilaan.

Maanomistaja 1977: Antti ja Timo Maunu, 35300 Orivesi, Pehula
- Iso-Maunu RN 1:45

- ks. peruskartta s.53.

- Lisäyksiä:

ORIVESI 30

peruskartta 2142 08 LEPPÄHAMMAS

x = 42 46

y = 21 49

z = 90

(=löytöpaikan koordinaatit)

Holma, Saunalampi

kivikautinen löytöpaikka, luokka III

Löydöt: HÄMEEN MUSEO 50:275 reikäkivi, joka on löytynyt ojaa kaivaessa puutarhan aidan vierestä. Tahjoittanut museoon Holman kartanon omistaja Einari Borsman kansakoulun opettaja E.Kossin kautta 1905.

Kyseinen löytöpaikka on Holman kartanon puutarhassa vanhojen päärakennusten kaakkoispuolella. Aivan tarkkaa löytöpaikkaa ei enää voida määrittää. Puutarhamaa on ollut hoitamatta jo useita vuosia ja paikalla kasvaa nyt (1977) pensastoa. Maasto laskee loivasti läheiseen Saunalampeen. Rinne on etelänpuolinen. Alue kuuluu Oriveden Holman kylän Holman tilaan.

Maanomistaja 1977: Perikunta Åke Roos, 35300 Orivesi, Holma
- Holma RN 1:58

- ks. peruskartta s.53.

- Lisäyksiä:

ORIVESI 31

peruskartta 2142 08 LEPPÄHAMMAS

x = 42 30

y = 22 02

z = 95

(=päärakennuksen koordinaatit)

x = 42 10

y = 21 96

z = 90

(=taltan, kateissa, löytöp. koordin.)

Holma, Laahus

kivikautinen löytöpaikka, luokka III

Löydöt: HÄMEEN MUSEO 55:74 poikkikirves, joka on saatu museoon löytäjältä Holman kartanon torpparilta Juuso Kivelältä ylioppilas H.H.Vuorisen kautta 1905.

Kivitaltan katkelma, kateissa, joka on löytynyt noin 1968-69 peltotyössä Takakarttu nimiseltä peltolohkolta. Esine on tiettävästi tallella Holman kartanossa, mutta etsiskelystä huolimatta sitä ei löytynyt.

Kyseessä on loivasti Laahus-järveen viettävä hietapohjainen peltorinne. Taltta on löytynyt peltorinteen puolivälistä, noin 300 metrin päästä järvestä, mutta poikkikirveen löytöpaikkaa ei enää tiedetä tarkasti, mutta on oletettavaa, että se olisi löytynyt entisen Kivelän talon pelloilta, jotka sijaitsevat päärakennuksen pohjoispuolella noin 200 metrin päässä taltan löytöpaikasta. Pellon tarkastuksessa (1977) en havainnut mitään muinaisjäännökseen viittaavaa.

Alue kuuluu Oriveden Holman kylän Holman tilaan.

Maanomistaja 1977: Perikunta Åke Roos, 35300 Orivesi, Holma

- Holma RN 1:58

- ks. peruskartta s.53.

- Lisäyksiä:

ORIVESI 32

peruskartta 2142 08 LEPPÄHAMMAS

x = 40 34

y = 22 86

z = 100

(=päärakennuksen koordinaatit)

Lyytikkälä, Uotila

kivikautinen löytöpaikka, luokka III

Löydöt: KM 2574:2 kourutalutta, joka on löytynyt Lyytikkälän Uotilasta, jossa se oli perintönä kulkenut useita sukupolvia. Herra I.J.Meurmanin lahjoitus 24.4.1888.

ORIVEDEN MUSEO 1460 rautaesine, joka on löytynyt 1/2 kilometriä Ruissalon talosta suoraan etelään Uotilan pellolta entisen Liljevikin talvitien vierestä. Esine on kateissa.

Uotilan pellot ovat aiemmin olleet paljon laajemmat ja koska esineistä ei ole tarkempia löytötietoja, ei niiden löytöpaikkoja voi enää määrittää. Talossa ei teidetty kummastakaan esineestä mitään.

Alue kuuluu Oriveden Lyytikkälän kylän Uotilan tilaan.

Maanomistaja 1977: Väinö Uotila, 35300 Orivesi, lyytikkälä

- Uotila RN 3:30

- ks. peruskartta s.53.

- Lisäyksiä:

ORIVESI 33

peruskartta 2142 08 LEPPÄHAMMAS

x = 44 33

y = 24 52

z = 85-90

(=päärakennuksen koordinaatit)

Kokkola, sähkölaitos

kivikautinen löytöpaikka, luokka III

Löydöt: KM 2573:4 kivinuija, joka on löydetty Leppähampaanjoen
Muhon koskelta Orihvedellä. Kansallismuseoon toimittanut
H.R.Damsten 24.4.1888.

Löytöpaikka on oletettavasti Kokkolan kylässä olevan voima-
laitoksen alueella ollut koski. Asiaa ei tunnettu paikkakunnalla.
Alue kuuluu Oriveden Kokkolan kylän Putaankosken tilaan.

Maanomistaja 1977: Hämeen Sähkö Oy, Palokunnankatu 1, 13100

Hämeenlinna 10

- Putaankoski RN 2:14

- ks. peruskartta s.59.

- Lisäyksiä:

ORIVESI 34

peruskartta 2142 08 LEPPÄHAMMAS

x = 43 40

y = 25 86

z = 95-100

(=esineen KM 15356 löytöp. koordin.)

x = 43 42

y = 25 74

z = 90-95

(=esineen KM 20188 löytöp. koordin.)

Aurikkojärvi, Rantala

kivikautinen asuinpaikka, luokka II

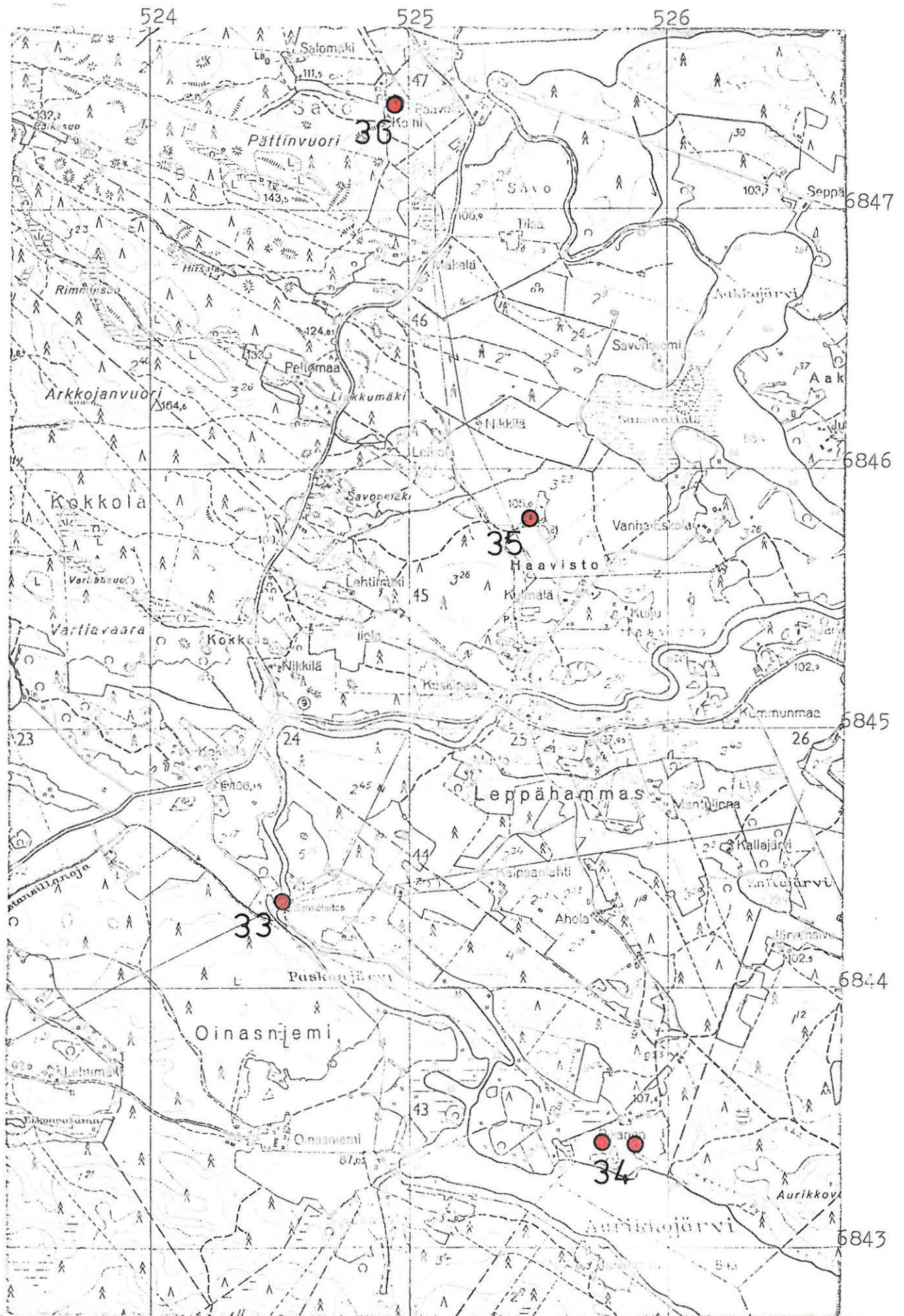
Löydöt: KM 15356 kourutaltoa, joka on löydetty syksyllä 1961 Haaviston kylän Rantalan talon pellolta Aurikkojärven pohjoisrannasta noin 100 metriä ja Rantalan talosta noin 200 metriä lounaaseen. Löytäjä koululainen Aarre Siuro. KM 20188 noikkikirves, jonka on löytänyt Jari Siuro 1974-75 pellon pinnasta. Kansallismuseoon esineen toimitti Matti Bergström 1978.

Kyseessä on kaksi mäennyppylää, joiden välissä on laakso, joka on vielä tämän vuosisadan alussa ollut vesitienä. Veden sanotaan tuolloin virranneen etelästä pohjoiseen. Kummatkin esineet ovat löytyneet pellon pinnasta mäkien rinteiltä. Paikka on Aurikkojärven pohjoisrantaa ja maastollisesti hyvin sopiva kivikautiseksi asuinpaikaksi. Peltomaassa, joka nyt (1977) oli laitumena, saattoin havaita muutamia käsittelemättömiä kvartsi-iskoksia. Samoilta pelloilta mainitaan löytyneen useita kiviesineitä, jotka kuitenkin on heitetty pois, koska ne ovat olleet niin "huonotekoisia". Kyseessä on oletettavasti ollut lähinnä kirveitä tai tasataltoja. Myös yksi reikäkivi olisi alueelta tavattu.

Alue kuuluu Oriveden Haaviston kylän Rantalan tilaan.

Maanomistaja 1977: Annikki Siuro, 35300 Orivesi, Leppähammas
- Rantala RN 2:14

- ks. peruskartta s.59.
- Lisäyksiä:



(ote peruskartasta 2142 08 Leppähammas, 1957)

ORIVESI 35

peruskartta 2142 08 LEPPÄHAMMAS

x = 45 82

y = 25 46

z = 105

(=päärakennuksen koordinaatit)

Haavisto, Eskola

kivikautinen löytöpaikka, luokka III

Löydöt: KM 2214:740 tasataltta, joka on löydetty Haaviston kylästä Eskolan talon pellosta. Kansallismuseoon toimittanut S.Wilskman 25.6.1883.

Kyseessä on nykyinen Uusi-Eskolan tila. Esineestä ei tiedetty talossa mitään, joten löytöpaikkaa ei voi tarkemmin määrittää. Alue kuuluu Oriveden Haaviston kylän Uusi-Eskolan tilaan.

Maanomistaja 1977: Eino Eskola, 35300 Orivesi, Leppähammas
- Uusi-Eskola RN 3:23

- ks. peruskartta s.59.

- Lisäyksiä:

ORIVESI 36

peruskartta 2142 08 LEPPÄHAMMAS

x = 47 42

y = 24 94

z = 105

(=päärakennuksen koordinaatit)

Kokkilanselkä, Kolhi

kivikautinen löytöpaikka, luokka III

Löydöt: SATAKUNNAN MUSEO 9995 kourutaltilta, jonka on löytänyt Kolhin talon peltotöissä ollessaan mainitun talon renki. Saatu museoon kauppias Matti Ollilalta museonhoitajan välityksellä 1913.

Löytöpaikkaa ei voida tarkemmin määrittää, sillä talossa ei tunnettu asiaa.

Alue kuuluu Oriveden Savon kylän Kolhin tilaan.

Maanomistaja 1977: Paavo Kolhi, 35300 Orivesi, Leppähammas

- Kolhi RN 2:17

- ks. peruskartta s.59.

- Lisäyksiä:

ORIVESI 37

peruskartta 2142 08 LEPPÄHAMMAS
osa D
(=Aakkulan kylä)

Aakkula

kivikautinen löytöpaikka, luokka III

Löydöt: KM 10395:3 keihäänkärjen katkelma, jonka on löytänyt opettaja Juho Valonen Oriveden Aakkolasta vuonna 1934 kiviraunion tapaisesta. Kansallismuseoon tuonut keräilijä H.Ollila 24.8.1936.

Kyseessä on nykyinen Aakkulan kylä, mutta tarkka löytöpaikka ei ole enää tiedossa.

Maanomistaja 1977: ?

- ks. peruskartta s.59.
- Lisäyksiä:

ORIVESI 38

peruskartta 2142 08 LEPPÄHAMMAS

x = 41 32

y = 26 58

z = 95

(=ent. Mullin talon koordin.)

Laasolanjärvi, Mulli

kivikautinen löytöpaikka, luokka III

Löydöt: KM 6002:7 tasataltta, jonka on löytänyt itsellinen Kustaa Rantala Laasolan kylässä Mulli nimisen talon maalta ojaa kaivaessaan. Kansallismuseoon toimittanut Mikael Salminen 7.2.1912.

Mulli nimistä taloa ei enää tunneta Laasolan kylässä eikä myöskään pystytty aivan tarkkaa osoittamaan, missä talo on sijainnut. Useimmat tiedot viittaavat kuitenkin yllä oleviin koordinaatteihin. Alue kuuluu Oriveden Laasolan kylän Salmelan tilaan.

Maanomistaja 1977: Eeva Tuokkola, 35300 Orivesi, Voitila

- Salmela RN 2:14

- ks. peruskartta s.65.

- Lisäyksiä:

ORIVESI 39

peruskartta 2142 08 LEPPÄHAMMAS

x = 40 02

y = 28 06

z = 95

(=päärakennuksen koordinaatit)

Laasolanjärvi, Heikkilä

kivikautinen löytöpaikka, luokka III

Löydöt: KM 2102:244 kaksoishakku, joka on löytynyt kyynärän syvyydestä suota kaivettaessa Bilkänjärven Heikkilästä. Kansallismuseoon toimittanut S.Wilskman 22.1.1882.

Kyseessä on todennäköisesti Pitkäjärven kylän Heikkilän talo, joka sijaitsee Laasolanjärven eteläpäässä. Esineestä ei tiedetty talossa mitään, joten tarkempi löytöpaikka jäi määrittämättä. Alue kuuluu Oriveden Pitkäjärven kylän Heikkilän tilaan.

Maanomistaja 1977: Marketta Kolari, 35100 Orivesi as, Pitkäjärvi
- Heikkilä RN 1:26

- ks. peruskartta s.65.

- Lisäyksiä:

ORIVESI 40

peruskartta 2142 08 LEPPÄHAMMAS

x = 41 20

y = 27 92

z = 95

(=päärakennuksen koordinaatit)

Kylänlahti, Laurila

kivikautinen löytöpaikka, luokka III

Löydöt: HÄMEEN MUSEO 50:279 kirves?, jonka on lahjoittanut Pitkäjärven kylästä entinen isäntä K.J.Anttila. Esine on kuulunut talollinen Lauri Äijäsen taikavehkeisiin. Museoon toimittanut opettaja E.Kossi 1905.

HÄMEEN MUSEO 50:280 kourutaltoa, jonka on lahjoittanut Pitkäjärven kylästä entinen isäntä K.J.Anttila, joka on saanut sen isältään, joka on myös perinyt sen. Museoon toimittanut opettaja E.Kossi 1905.

HÄMEEN MUSEO 50:281 kourutaltoa, joka on löytynyt Pitkäjärven kylän Laurilan pellosta. Lahjoittanut entinen isäntä K.J.Anttila ja museoon toimittanut opettaja E.Kossi 1905.

Kyseisten esineitten löytöpaikkoja ei pystytty enää määrittämään tarkemmin, sillä tila on nykyään autiona.

Alue kuuluu Oriveden Pitkäjärven kylän Laurilan tilaan.

Maanomistaja 1977: Maatilahallitus, Tampereen maatalouspiirin

maataloustoimisto, Hämeenkatu 16 A, 33200

Tampere 20

- Laurila RN 5:22 (myynnissä ja erotuksia)

- ks. peruskartta s.65.

- Lisäyksiä:

ORIVESI 41

peruskartta 2142 08 LEPPÄHAMMAS

x = ¹¹²24 50

y = 26 70

z = 85-140

(=vuoren keskipisteen koordinaatit)

Aurikkojärvi, Sulkuvuori

linnavuori?, luokka II

Löydöt: -

Kyseessä on Aurikkojärven ja Laasolanjärven välissä, Sulkusalmen itärannalla oleva korkea jyrkkäseinäinen vuori, joka saattaisi olla sopiva linnavuoreksi sijaintinsa perusteella.

Voionmaan mukaan paikka ei kuitenkaan ole sopiva linnavuoreksi (ks. J.Voionmaa: Hämeen muinaislinnoja s.148, esihistorian toimiston topografinen arkisto, käsikirjoitus).

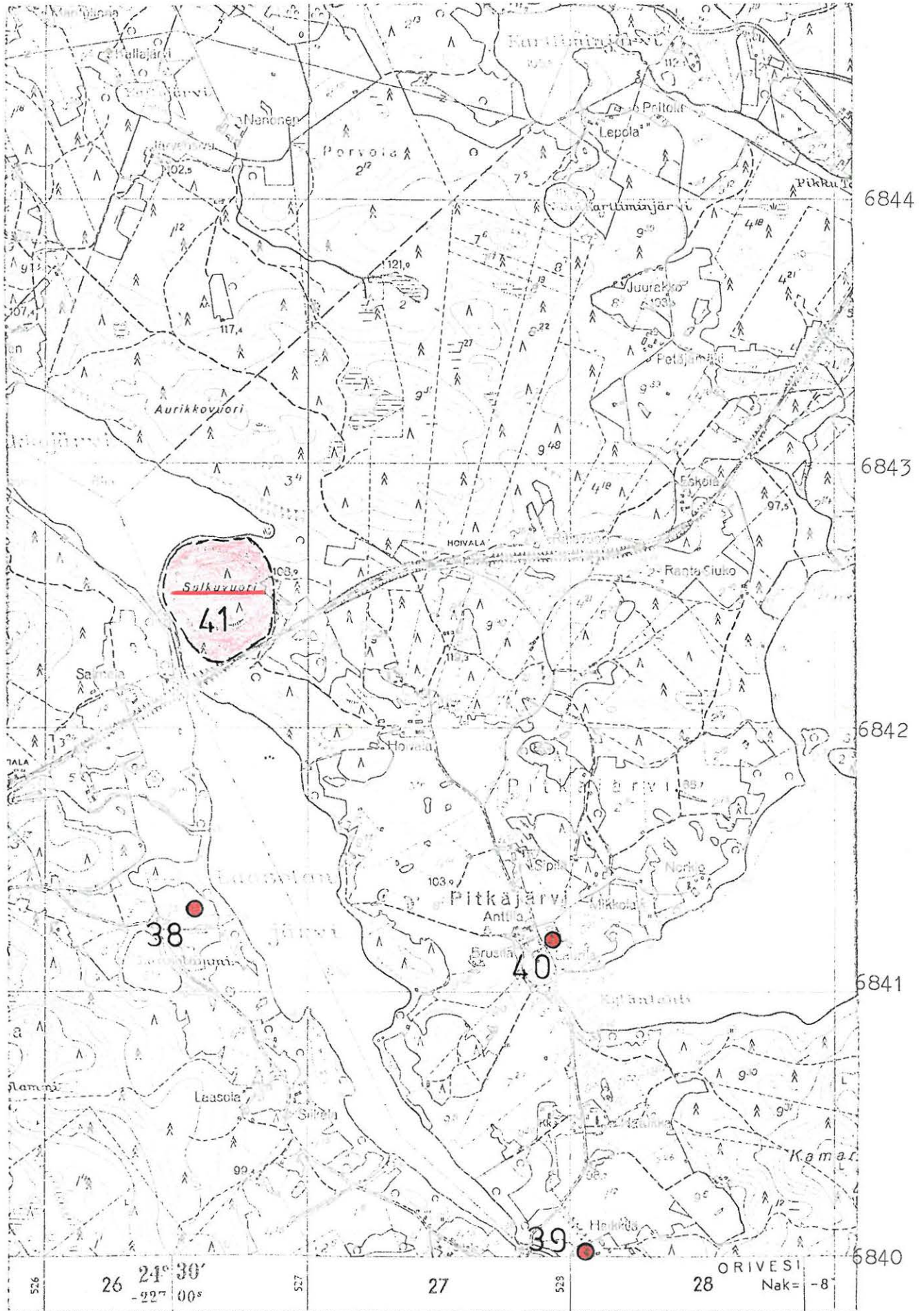
Paikalla käydessäni oli osasta vuorta hakattu puusto pois ja maastoa ei voinut risukon tähden tarkastella tarkemmin, mutta muualla ei ollut havaittavissa vallituksia tai muita rakenteita. Vuoren eteläreunaa rikkoo Orivesi-Jämsänkoski rautatien kallioleikkaus. Alue kuuluu Pitkäjärven kylään.

Maanomistaja 1977: Juha, Timo ja Mikko Seppälä, 35100 Orivesi,
Pitkäjärvi

- Hoivala RN 3:12

- ks. peruskartta s.65.

- Lisäyksiä:



(ote peruskartasta 2142 OR Leppähammas, 1957)

ORIVESI 42

peruskartta 2142 06 PONJA

x = 28 90

y = 19 60

z = 100-105

(=Moisio niminen pelto)

Suomasema

kivikautinen löytöpaikka, luokka III

Löydöt: KM 1996:63 kirves, joka on löytynyt Ajon Moisio-pellosta Suomaseman kylästä. Esineen lahjoitti Ajon isäntä ja kansallismuseoon toimitti A.O.Heikel 1879.

Kyseistä paikkaa ei enää tunneta eikä myöskään tunneta Ajon taloa Suomaseman kylässä. Peruskartalla on kuitenkin merkitty Moisio-niminen peltoalue ja mahdollisesti tämä on kyseinen paikka.

Maanomistaja 1977: ?

- ks. peruskartta s.70.

- Lisäyksiä:

P a i k a n t a m a t t o m i a e s i n e i t ä

"kivikausi"

- KM 125a kourutaltoa, löytöpaikka Orivesi
KM 125b reikäkivi, löytöpaikka Orivesi
KM 1071 kaksoiskiila?, löytöpaikka Orivesi, saatu 1869 pastori A.Cedbergiltä.
KM 1996:62 onsitallta, luultavasti Orivedeltä, myynyt Wääksyn muonamies Heikki Kustaanpoika Kankasalla. Museoon toimittanut A.O.Heikel 1899.

ORIVEDEN MUSEO, pari hyvin kaunista taltoa, joista toinen mukavasti kärjestä uurrettu, (K.V.Kaukovalta A.Äyräpäälle 24.4.1934, vrt.kirje). Esineet kateissa.

ORIVEDEN KESKUSKANSAKOULUN LUONNONTIETEEN KOKOELMAT
kourutaltoa, tasataltoa, poikkikirves ja reikäkivi kaikki tiettävästi Orivedeltä.

"rautakausi"

- KM 2125:223 tuluskivi, Melin-Mäkelän pellostä Orivedeltä. Löytöpaikkaa ei voida määrittää.
KM 2635:493 kirves, rautaa, löytöpaikka Orivesi.



Kuva 1.

F. 48668



Kuva 2.

F. 48669



Kuva 3.

F. 48670



Kuva 4.

F. 48671



KUVA 5.

F. 48672



KUVA 6.

F. 48673