

≡ 51111# krtto 143/ 5.8. 1986 M U

OULU (ja Oulunsalo)

INVENTOINTI 1985

Helena Taskinen

SISÄLLYS

	Sivu
JOHDANTO	1-2
KOHDEHAKEMISTO (kohteet numerojärjestyksessä)	3-4
ESINEHAKEMISTO (esineet numerojärjestyksessä)	5
KOYTEIDEN JAKAUTUMINEN PERUSKARTOILLE	6
YLEISKARTTA INVENTOIDUSTA ALUEESTA (mittakaavassa 1:100 000)	7
MUINAISJÄÄNNÖSTEN SELOSTUKSET NUMEROJÄRJESTYKSESSÄ	8-74
NEGATIIVILUETTELO	75-77
DIALUETTELO	78-79
VALOKUVAT	80-88

JOHDANTO

Oheisen Oulun (ja Oulunsalon) inventoinnin maastotyöt on tehty 9.9.-30.9.1985 välisenä aikana (Oulunsalon alueesta on inventoitu vain peruskarttalehdille 3422 08 PIKKARALA ja 3422 09 LYLYKKÄÄNJÄRVI jäävät alueet). Työn kustansi Pohjois-Pohjanmaan seutukaavaliitto ja inventointikustannukset jälkitöineen olivat 25 000 mk.

Inventointityön valmistelun lähtökohtana olivat museoviraston esihistorian toimiston arkiston tiedot Oulun alueen muinaisjäännöksistä ja -löydöistä. A.H. Snellmanin vuonna 1887 ilmestynyt kertomus "Oulun kihlakunta. Muinaistieteellisiä ja Historiallisia lehtiä" -teos on ollut käytössäni inventointityön aikana ja sen Oulun alueesta antamia tietoja olen hyödyntänyt inventointityön aikana.

Inventoinnissa on pyritty selvittämään jo löydettyjen muinaisesineiden löytöpaikat mahdollisimman tarkoin. Arkistotiedoissa mainittu löytöpaikka, esim. tila, on yritetty etsiä peruskartoilta. Jos paikkaa ei ollut peruskartoilla, asiaa tiedusteltiin paikkakuntalaisilta. Kaikkien esihistoriallisten löytöjen löytöpaikkoja ei ollut enää mahdollista saada selville, sillä useat näistä esineistä oli löydetty jo vuosisadan vaihteessa ja jo silloin niiden löytötiedot olivat puutteelliset.

Edellä kuvatulla tavalla on menetelty myös kiinteistä muinaisjäännöksistä olevien tietojen kanssa. Myös osa näistä jäi paikallistamatta ja tarkastamatta vanhojen ja puutteellisten sijaintitietojen johdosta.

Vanhojen esihistoriallisten löytöjen ja muinaisjäännösten paikallistamisen lisäksi pyrittiin etsimään myös uusia muinaisjäännöksiä. Varmoja, kiinteitä esihistoriallisia kohteita löytyi inventoinnin yhteydessä yhteensä 5 kpl. Kuudesta eri kohteesta tavatut pyyntikuopat voivat olla historialliselta ajalta, mutta niitä, tai osaa niistä on voitu käyttää myös esihistoriallisella ajalla.

Uusia, paikkakuntalaisten hallussa olleita löytöjä ei saatu inventoinnin yhteydessä Oulun alueelta.

Selville saadut löytöpaikat ja muinaisjäännöskohteet on merkitty peruskarttakopioille 1:20 000. Muinaisjäännösten selostuksissa on ilmoitettu löytöpaikkojen koordinaatit peruskoordinaatistossa.

Kaikista kiinteistä muinaisjäännöksistä otettiin valo- ja diakuvat.

Inventoinnin perusteella tunnetaan Oulun (ja Oulunsalon) alueelta kiinteitä muinaisjäännöksiä seuraavasti:

- esihistoriallisia asuinpaikkoja (?) 1
- kiviröykkiökohteita 9 (näistä 1 Oulunsalon puolella)
- pyyntikuoppakohteita, joiden ajoitus epävarma, 6

Edellä lueteltujen lisäksi on kuopanteita ja kivrakennelmia rakkakiveyksissä 6 eri kohteessa. Näiden kohteiden esihistoriallisuus on kuitenkin hyvin kyseenalainen.

On selvää, ettei inventoinnissa voitu saada selville kaikkia alueella sijaitsevia muinaisjäännöksiä. Sekä kivi- että metallikautisia muinaisjäännöksiä on varmasti vielä löytymättä Oulun alueelta. Tämä selvitys antanee kuitenkin jonkinlaisen pohjan jatkotutkimuksille.

Helsingissä 9. huhtikuuta 1986



Helena Taskinen

KOHDEHAKEMISTO (kiinteät muinaisjäännökset alleviivattu)

Kohteen numero	kylä	löytöpaikka	löytöpaikan määritys
1	Oulunsuu	Oulujoentehtaat, Hiukkavaaran savikuoppa	kivikautinen löytöpaikka (hyljelöytö)
2	Oulunsalo	Kudelmakangas	<u>kiviröykkiöitä</u>
3	Sanginjoki (?)	Kivanselkä	kiviröykkiöitä (?)
4	Oulunsuu	Ala-Korkiakangas	<u>kiviröykkiöitä</u> ja rakkakuoppia
5	Oulunsuu	Mustikkakangas	kiviröykkiö (?)
6	Lahjoitusmaa	Iso Polvikangas	rakkakuoppa ja epämääräisiä kuopanteita (pyyntikuoppia ?)
7	Oulunsuu	Lehtikangas	kiviröykkiö (?)
8	Sanginjoki	Sorvari	kivikautinen löytöpaikka
9	Sanginjoki	Sankilampi	kivikautinen löytöpaikka
10	?	Tiuranmaa	kivikautinen löytöpaikka
11	Sanginjoki	Karjalainen	kivikautinen löytöpaikka
12	Oulunsuu	Hintta	kivikautinen löytöpaikka
13	Sanginjoki	Nauska	kivikautinen löytöpaikka
14	Sanginjoki	Koskela Kotikangas	kivikautinen löytöpaikka
15	Lahjoitusmaa	Oulun Puuseppä Oy:n tontti	kivikautinen löytöpaikka
16	Lahjoitusmaa	Merikoski	kivikautinen löytöpaikka
17	Oulunsuu	Turkka	vanha kauppapaikka
18	Lahjoitusmaa	Sadinselkä	kivikautinen löytöpaikka
19	Lahjoitusmaa	Sadinselkä	<u>kiviröykkiöitä</u>
20	Oulunsalo	Poroniemi	kiviröykkiö (?)
21	Oulunsalo	Rokkapalo	kuopanne kivirakassa
22	Kiviniemi	Välikangas	<u>kiviröykkiöitä</u>
23	Kiviniemi	Tahkokangas	kivirakenteita rakassa ja lapinraunioita (?)
24	Oulunsuu	Kummunkangas	<u>kiviröykkiöitä</u>
25	Lahjoitusmaa	Saunakangas	<u>kiviröykkiöitä</u>
26	Kello	Myllykangas	<u>kiviröykkiö</u>
27	Kello	Kalikkakangas	<u>kiviröykkiö</u> ja rakkakuoppia
28	Lahjoitusmaa	Järvikangas	<u>kiviröykkiö</u>

29	Lahjoitusmaa	Järvikangas	epämääräisiä kuoppia (pyyntikuoppia ?)
30	Lahjoitusmaa	Kummunkorpi	epämääräisiä kuoppia (pyyntikuoppia ?)
31	Lahjoitusmaa	Takaharju	epämääräisiä kuoppia (pyyntikuoppia ?)
32	Pikkarala	Kivelänkangas	pyyntikuoppia ?
33	Oulunsuu	Särkilampi	<u>esihistoriallinen asuin-</u> <u>paikka ?</u>
34	Kello	Kummunkangas	epämääräisiä kuoppia (pyyntikuoppia ?)
35	Lahjoitusmaa	Hirvikangas	kivirakennelmia ja kuoppia kivirakassa
36	Oulunsuu	Teerikangas	kuoppia kivirakassa

ESINEHAKEMISTO

"kivikaudelta"

Oulu 144	tasataltta	löytöpaikka tuntematon
Oulu 240	reikäkivi	ks. Oulu 10
Oulu 543	kiviveitsi	ks. Oulu 8
Oulu 544	kivitaltta	ks. Oulu 8
Oulu 574	kourutaltta	ks. Oulu 11
Oulu 578	reikäkivi	ks. Oulu 9
Oulu 611	kiviesine	löytöpaikka tuntematon
Oulu 669	reikäkivi	ks. Oulu 10
Oulu 938	tasataltta	löytöpaikka tuntematon
Oulu 1634	kiviveitsi	ks. Oulu 8
Oulu 1635	kivitaltta	ks. Oulu 8
Oulu 1695	kourutaltta	ks. Oulu 11
Oulu 1719	reikäkivi	ks. Oulu 9
Oulu 1749	kivitaltta	löytöpaikka tuntematon
Oulu 1812	kivitaltta	löytöpaikka tuntematon
Oulu 4244	pohj. kaksoistasataltta	ks. Oulu 15
Oulu 4350	reikäkivi	ks. Oulu 13
Oulu 4505:1	reikäkivi	ks. Oulu 13
Oulu 4610	reikäkivi	ks. Oulu 16
KM 10310	hyljelöytö	ks. Oulu 1
KM 10788	reikäkivi	ks. Oulu 12
KM 19900	liuskekeihäänkärki	ks. Oulu 18
KM 19912	reikäkivi	ks. Oulu 14
KM 23170	kvartsi-iskoksia	ks. Oulu 33

KOHTEIDEN JAKAANTUMINEN PERUSKARTOILLE

<u>Peruskartan numero ja nimi</u>	<u>Kohteen numero</u>
2444 09 OULU	15, 16
2533 07 KELLO	34
3422 05 MADEKOSKI	17, 22, 23, 33
3422 06 OULUJOKI	1, 12
3422 08 PIKKARALA	2, 4, 5, 7, 20, 21, 24, 32, 36
3422 09 LYLYKKÄÄNJÄRVI	6, 8, 9, 11, 13, 14, 18, 19, 25, 28-31
3511 04 JÄÄLI	26, 27

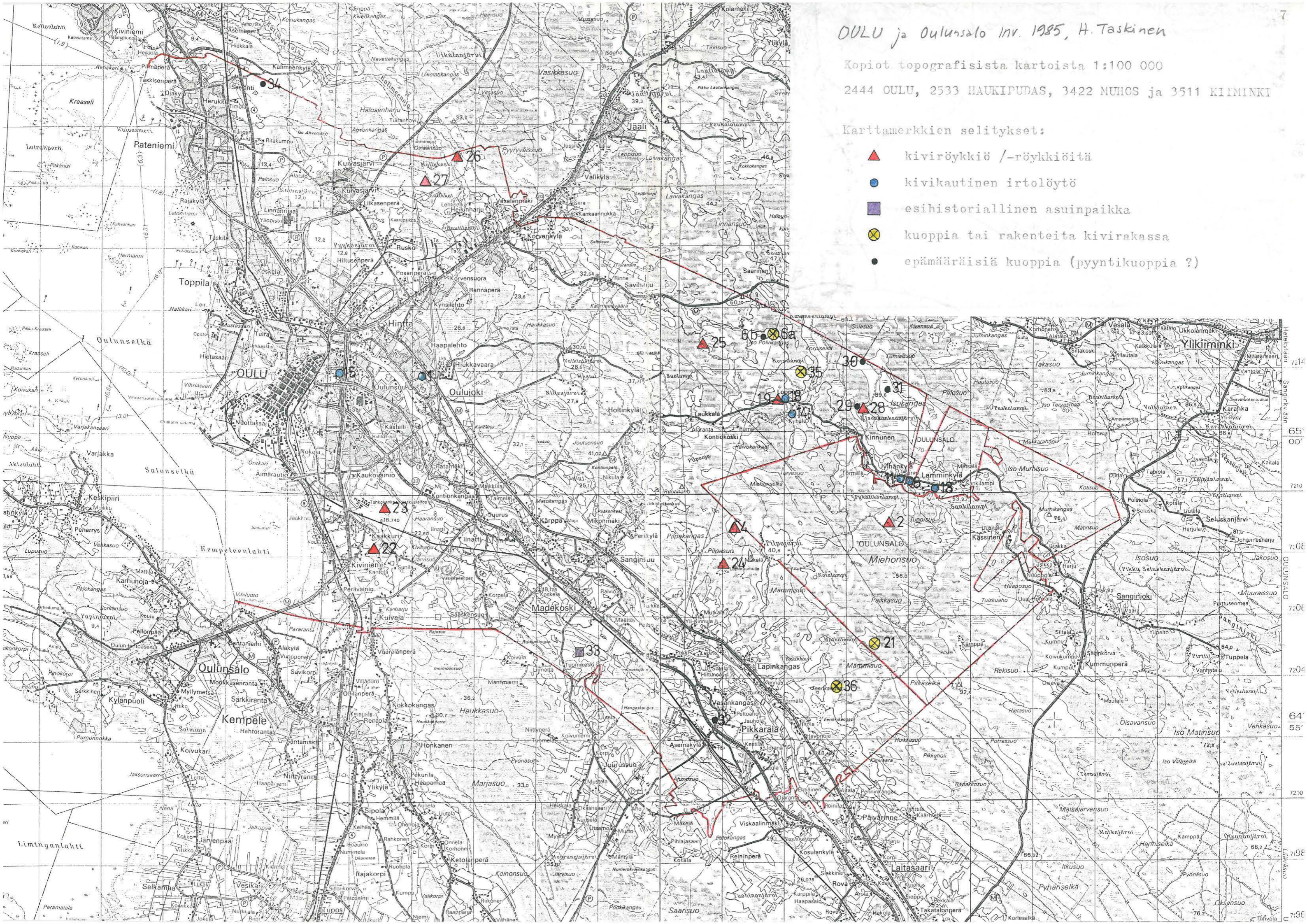
OULU ja Oulunsalo Inv. 1985, H. Taskinen

Kopioit topografisista kartoista 1:100 000

2444 OULU, 2533 HAUKIPUDAS, 3422 MUHOS ja 3511 KIIMINKI

Karttamerkkien selitykset:

- ▲ kiviröykkiö /-röykkiöitä
- kivikautinen irtolöytö
- esihistoriallinen asuinpaikka
- ⊗ kuoppia tai rakenteita kivirakassa
- epämääräisiä kuoppia (pyyntikuoppia ?)



Oulu 1

Peruskartta 3422 06 OULUJOKI

x = n. 7213 85

y = n. 3432 28

z = 17,5-20 (maanpinnan korkeus)

Kylä: Oulunsuu

Löytöpaikka: Oulujoentehtaat, Hiukkavaaran savikuoppa

- kivikautinen löytöpaikka (hyljelöytö), luokka III

Tutkimukset: Jorma Leppäaho 1936, kaivaus

Löydöt: KM 10310 (luuharppuuna, hylkeen luita, puuriun katkelmia)

Vuonna 1936 oli Oulujoen pohjoispuolelta, nykyisen Myllyojan kaupunginosan alueelta, tullut esille savenajon yhteydessä noin 1,5 m syvältä saven seasta luuharppuuna, hylkeen luita ja puuriukua. (Löytöpaikan tarkka sijainti ilmenee yllä olevista koordinaateista).

Jorma Leppäaho kävi paikalla suorittamassa tutkimuksia heti tiedon löydöstä tultua julkisuuteen.

Leppäahon saavuttua paikalle, oli suurin osa hylkeen luista kuitenkin ehtinyt joutua jo hukkaan ja luuharppuuna oli pahoin veistetty. Löytöön kuulunut osa puuriukua oli myös hävinnyt. Osan puuriukua Leppäaho sai kuitenkin talteen suorittamissaan tutkimuksissa.

Hyljelöytö on ajoitettu kivikautiseksi, kampakeraamiseksi.

Löytöpaikka on tuhoutunut savenotossa 1930-luvulla.

Lähteitä:

Painamattomat lähteet: Jorma Leppäahon kaivauskertomus vuodelta 1936 esihistorian toimiston topografisessa arkistossa.

Painetut lähteet: Leppäaho Jorma. 1937. Närpiön ja Oulujoen kivikauden hyljelöydöt I. Löydöt muinaistieteelliseltä kannalta tarkasteltuina. Suomen Museo 1936. Helsinki 1937.

Sauramo Matti. 1937. Närpiön ja Oulujoen kivikauden hyljelöydöt II. Geologinen iänmääritys. Suomen Museo 1936. Helsinki 1937.

Korvenkontio V.A. 1937. Närpiön ja Oulujoen kivikauden hyljelöydöt III. Löytöjen eläintieteellinen selvitys. Suomen Museo 1936. Helsinki 1937.

Valokuvat: -

Diapositiivit: -

ks. peruskarttaa s. 10

- Lisäyksiä:

Ote peruskartasta 1:20 000 3422 06 OULUJOKI (1981)



7216

7215

7214

7213

3431

3432

3433

Oulu 2
(Oulunsalo)

Peruskartta 3422 08 PIKKARALA

x = 7209 00

y = 3447 37

z = 70

Kylä: Oulunsalo

Löytöpaikka: Kudelmakangas

- kiviröykkiöitä 9 kpl, luokka II

Tila: ? RN:o 4:66

Maanomistaja 1985: ?

Tutkimukset: -

Löydöt: -

Kudelmakankaan kiviröykkiöt ovat olleet tunnettuja jo viime vuosisadalta saakka (Snellman 1887, 55-57).

Kudelmakangas sijaitsee Sanginjoen eteläpuolella, Sanginjoen suusta[⊗] noin 1,8 km lounaaseen. Kiviröykkiöt ovat luode-kaakko -suuntaisen Kudelmakankaan korkeimmalla kohdalla.

Kiviröykkiöitä on kaikkiaan 9 kpl ja ne sijaitsevat kapean harjun korkeimmalla kohdalla peräkkäin, noin 180 m pitkällä alueella. Kudelmakangas on mäntymetsää.

Kiviröykkiöt luoteesta kaakkoon:

Kiviröykkiö 1: Röykkiön halkaisija on noin 8 m ja korkeus 90 cm. Keskellä röykkiötä on 3 x 1,5 m kooltaan oleva vajoama, jonka syvyys on 70 cm (ks. negatiivia f. 64878-79 ja diapositiivia 10546).

Kiviröykkiö 2: Röykkiö 2 sijaitsee edellä mainitusta kiviröykkiöstä noin 5 m kaakkoon. Halkaisijaltaan se on noin 4 m ja korkeudeltaan 40-50 cm. Keskellä röykkiötä on vajoama, joka on kooltaan 1 x 0,8 m ja syvyydeltään se on 30-40 cm. Kiviröykkiö on kokonaan sammalen peitossa (ks. negatiivia f. 64880 ja dia-kuvaa 10547).

Kiviröykkiö 3: Kiviröykkiö 3 sijaitsee edellä mainitusta röykkiöstä noin 10 m kaakkoon. Halkaisijaltaan röykkiö on 9-10 m ja korkeudeltaan noin 1 m. Röykkiö

⊗ mikaala eli Sanginjoen suusta

on osittain sammalen peitossa ja molemmilta sivuiltaan se on hiukan "lovettu" (ks. valokuvaa 1 [f. 64894], negatiivia f. 64881 ja diapositiivia 10548).

Kiviröykkiö 4: Kiviröykkiö 3:n molemmin puolin on kaksi röykkiötä, joista eteläisempi on halkaisijaltaan noin 6 m ja korkeudeltaan 60 cm. Keskellä röykkiötä on vajoama, jonka halkaisija on 1,5 m ja syvyys 50 cm (ks. valokuvaa 2 [f. 64883], negatiivia f. 64882 ja 64894 sekä diapositiivia 10549).

Kiviröykkiö 3:n pohjoispuolella on röykkiö (4 b), jonka halkaisija on noin 3 m ja korkeus 30 cm. Siinä ei ole keskellä vajoamaa (ks. diapositiivia 10550).

Kiviröykkiö 5: Röykkiö sijaitsee noin 45 m kaakkoon kiviröykkiöstä 3. Halkaisijaltaan röykkiö on noin 10 m ja sen korkeus on noin 70 cm. Keskellä röykkiötä on noin 2 m halkaisijaltaan oleva vajoama, jonka syvyys on 80 cm. Eteläosassa röykkiötä on lisäksi kaksi pientä vajoamaa, joiden halkaisijat ovat noin 1 m ja syvyydet 30 cm (ks. valokuvaa 3 [f. 64885], negatiivia f. 64884 ja diapositiivia 10551).

Kiviröykkiö 6: Kiviröykkiö sijaitsee noin 20 m kaakkoon kiviröykkiöstä 5. Halkaisijaltaan se on noin 8 m ja korkeudeltaan 70 cm. Röykkiön keskellä on kaksi pitkänomaista, pohjoinen-etelä -suuntaista syvennystä, joiden koko on noin 1,5 x 1 m. Painaumien syvyys on noin 30 cm (ks. valokuvaa 4 [f. 64886], negatiivia f. 64887 ja diapositiivia 10552).

Kiviröykkiö 7: Kiviröykkiö sijaitsee edellä mainitusta röykkiöstä noin 3 m kaakkoon. Se on halkaisijaltaan noin 4 m ja sen keskellä on noin 1 m halkaisijaltaan oleva kuopanne, jonka syvyys on noin 40 cm. Röykkiö on kokonaan sammalen peitossa (ks. negatiivia f. 64892).

Kiviröykkiö 8: Kiviröykkiö sijaitsee noin 12 m kaakkoon kiviröykkiöstä 7. Röykkiön halkaisija on noin 9 m ja sen korkeus on noin 70 cm. Keskellä röykkiötä on noin 3 m halkaisijaltaan oleva vajoama. Vajoaman keskellä on vielä syvempi kuopanne, jonka koko on noin 1 x 1 m ja syvyys noin 70 cm. Vajoaman syvyys on noin 40 cm (ks. negatiiveja f. 64888-89).

Kiviröykkiö 9: Kiviröykkiö sijaitsee edellä mainitusta röykkiöstä noin 25 m kaakkoon. Sen halkaisija on 7-8 m ja korkeus noin 50 cm. Keskellä röykkiötä on noin 1,5 m halkaisijaltaan oleva vajoama, jonka syvyys on noin 30 cm (ks. valokuvaa 5 [f. 64891], negatiivia f. 64890 ja diapositiivia 10553).

Kudelmakankaan röykkiöalue on tarkastettu inventoinnin yhteydessä 26.9.1985.

Lähteitä: Snellman, A.H. 1887. Oulun kihlakunta. Muinaistieteellisiä ja Historiallisia lehtiä. SMYA IX. Helsinki 1887.

peruskartalla 1981

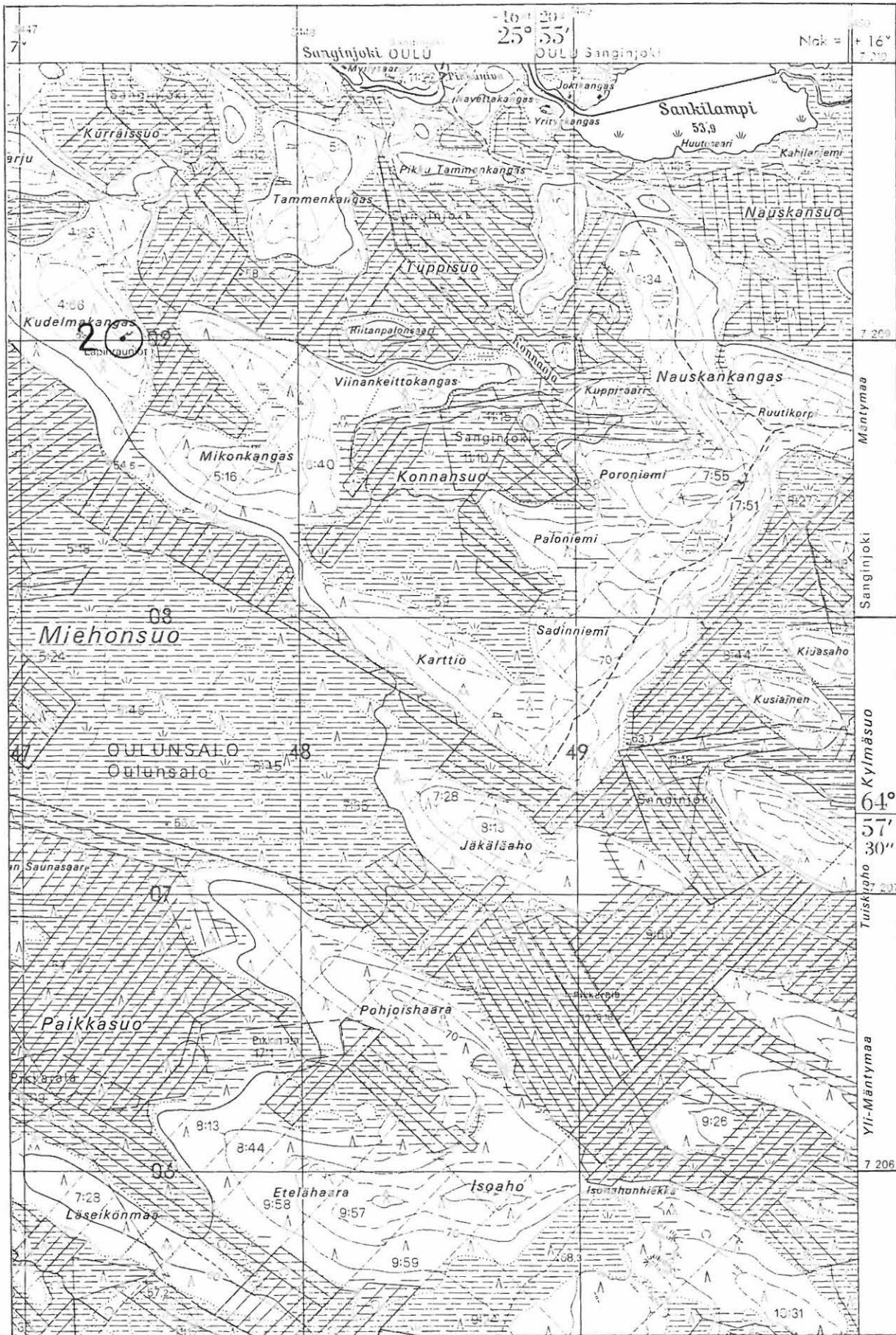
Valokuvat: kuvat 1-5 (f. 64878-64894)

Diapositiivit: 10546-10553

ks. peruskarttaa s. 14

- Lisäyksiä:

Ote peruskartasta 1:20 000 3422 08 PIKKARALA (1981)



Oulu 3

Peruskartta 3422 05 MADEKOSKI?

3422 06 OULUJOKI?

Kylä: Sanginjoki?

Löytöpaikka: Kivanselkä

- kiviröykkiöitä?

Kivanselkä-nimistä tilaa ei ole peruskartoilla, eikä sitä muistettu enää seutukunnallakaan. Koska kohteesta ei ole tarkempia löytötietoja, se ei ollut inventoinnin yhteydessä enää paikallistettavissa.

- Lisäyksiä:

lähde ?

Oulu 4

Peruskartta 3422 08 PIKKARALA

x = 7208 78

y = 3442 36

z = 55

Kylä: Oulunsuu

Löytöpaikka: Ala-Korkiakangas

- kivistä kiviröykkiöitä ja rakkakuoppia, luokka II

Tila: Korkeakangas RN:o 47:27

Maanomistaja 1985: Oulun ev.lut. seurakunnat, Isokatu 9, 90100 Oulu

Tutkimukset:

Löydöt:

Ala-Korkiakankaan kivistä kiviröykkiöt ovat olleet tunnettuja jo viime vuosisadan loppupuolelta saakka (Snellman 1887, 58).

Ala-Korkiakangas sijaitsee Oulunsuun kylässä, Pilpajärvestä noin 0,9 km länteen. Se on Pilpasuon keskellä oleva metsäkannake, jonka korkein kohta on luonnonkivirakkaa. Muuten alue on mäntymetsää.

Korkeimmalla kohdalla Ala-Korkiakangasta olevan kivistä kivirakamuodostuman pituus on noin 200 m ja leveys 20-50 m. Kivistä kiviröykkiöt ja -rakennelmat sijoittuvat kivistä kivirakan etelä- ja pohjoisosiin.

Eteläosassa kivistä kivirakkaa on Ala-Korkiakankaan suurin kivistä kiviröykkiö (kivistä kiviröykkiö 7), joka on halkaisijaltaan noin 9 m. Keskellä röykkiötä on noin 3 x 2 m kooltaan oleva vajoama, jonka syvyys on noin 60 cm. Itse röykkiön korkeus on noin 80 cm (ks. valokuvaa 6 [f. 64850] ja negatiiveja f. 64849, 64851 ja 64853 sekä diapositiiveja 10557-58).

Suurimmasta kivistä kiviröykkiöstä itään on kivistä kiviröykkiö (kivistä kiviröykkiö 6), jonka halkaisija on noin 4,5 m ja keskellä olevan vajoaman koko noin 1,8 x 1,5 m ja syvyys noin 50 cm. Kivistä kiviröykkiön ympärillä on selvät vallit. Ks. diapositiivia 10558 ja negatiivia f. 64852.

Edellä mainituista kivistä kiviröykkiöistä pohjoiseenpäin on kivistä kiviröykkiö (kivistä kiviröykkiö 5, ks. negatiivia f.64851 ja diapositiivia 10557), jonka halkaisija on noin 4 m ja keskivajoaman halkaisija noin 2 m. Vajoaman syvyys on noin 80 cm.

Ala-Korkeakankaan kivirakkamuodostuman eteläosassa on vielä lisäksi kuopanne (kohde 4), jonka halkaisija on noin 2 m ja syvyys 80 cm.

Kivirakkamuodostuman pohjoisosassa on lisäksi 3 kiviröykkiötä, joista sijainniltaan pohjoisin (kiviröykkiö 1, ks. diapositiivia 10554) on halkaisijaltaan noin 4 m ja siinä keskellä olevan vajoaman halkaisija noin 2 m ja syvyys noin 40 cm.

Kiviröykkiö 2 (ks. valokuvaa 7 [f. 64846] ja diapositiivia 10556) on halkaisijaltaan noin 6 m ja sen keskellä olevan pitkänomaisen vajoaman koko on noin 3 x 3,5 m ja syvyys noin 50 cm.

Näiden lisäksi on vielä kiviröykkiö 3, joka on noin 5 m halkaisijaltaan oleva kiviröykkiö. Sen korkeus on noin 20 cm (ks. valokuvaa 8 [f. 64847-48] ja diapositiiveja 10554-55).

Rakkamuodostelman alareunassa on pieniä epämääräisiä kuopanteita, jotka lienevät pelkkiä luonnonmuodostelmia.

Kohde on tarkastettu inventoinnin yhteydessä 23.9.1985.

Lähteitä: Snellman, A.H. 1887. Oulun kihlakunta. Muinaistieteellisiä ja Historiallisia lehtiä. SMYA IX. Helsinki 1887.

peruskartalta

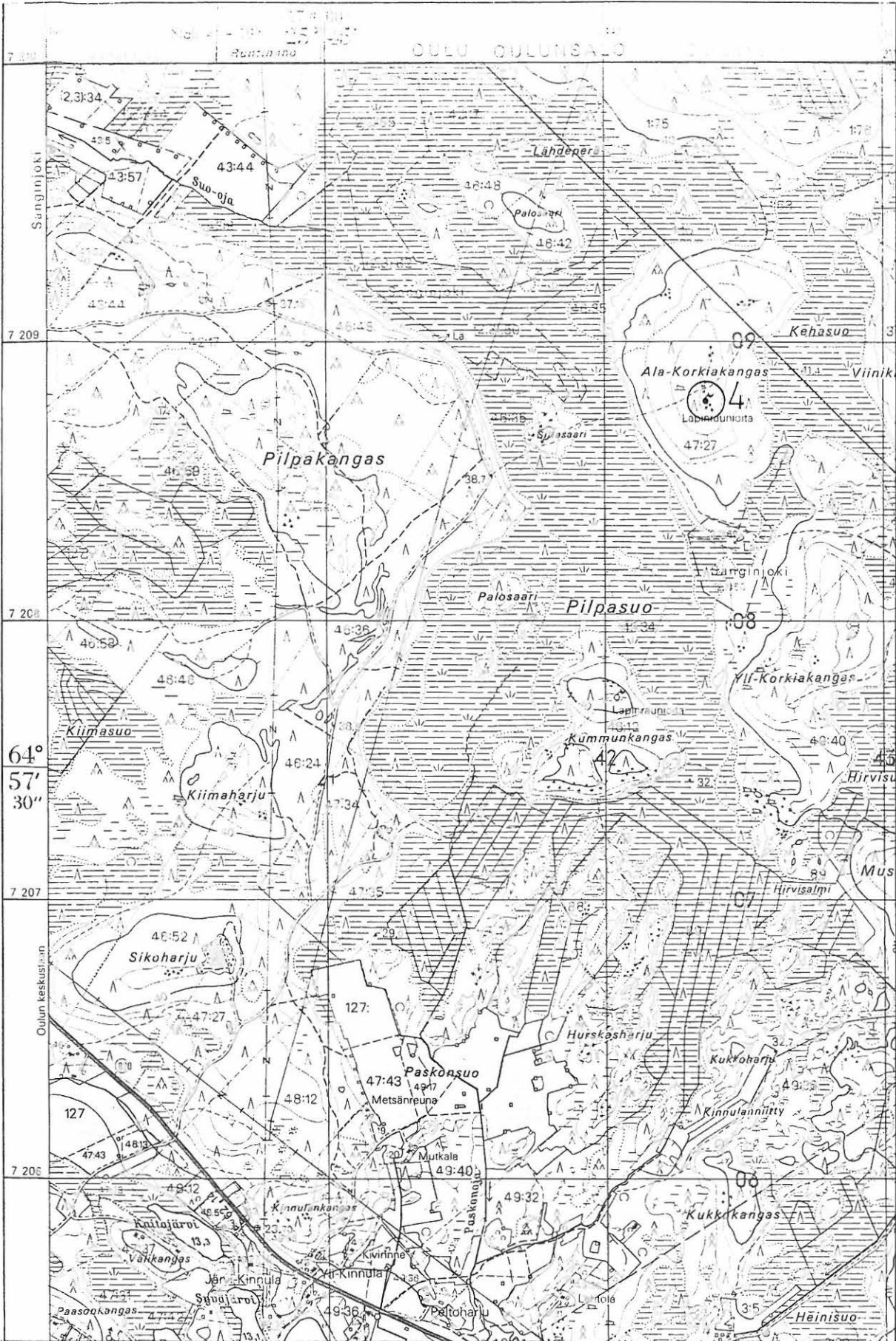
Valokuvat: kuvat 6-8 (f. 64844-53)

Diapositiivit: 10554-58

Ks. peruskarttaa s. 18

- Lisäyksiä:

Ote peruskartasta 1:20 000 3422 08 PIKKARALA (1981)



Oulu 5

Peruskartta 3422 08 PIKKARALA?

ruutu 7206/3443?

tarkempaa sijaintia ei tunneta

Kylä: Oulunsuu

Löytöpaikka: Mustikkakangas

- kiviröykkiö?

Tila: ?

Maanomistaja: ?

Kohteesta on maininta Snellmanin vuodelta 1887 olevassa Oulun kihlakunnan muinaisjäännöksistä kertovassa julkaisussa (s. 58). Snellman mainitsee, että Mustikkakankaan röykkiö sijaitsisi noin 1,5 km Pilpajärvestä lounaaseen. Inventointikäyntini yhteydessä en onnistunut löytämään Mustikkakankaalta kiviröykkiötä. Alueella on nykyisin suuria hiekkakuoppia. Kiviröykkiö on saattanut tuhoutua myös hiekanotossa.

Lähteitä: Snellman, A.H. 1887. Oulun kihlakunta. Muinaistieteellisiä ja Historiallisia lehtiä. SMYA IX. Helsinki 1887.

Valokuvat: -

Diapositiivit: -

- Lisäyksiä:

Oulu 6

Peruskartta 3422 09 LYLYKKÄÄNJÄRVI

a) x = 7215 17

y = 3443 60

z = 60 (rakkakuopan koordinaatit)

b) x = 7215 05

y = 3443 30

z = 60 (epämääräisten kuopanteiden
koordinaatit)

Kylä: Lahjoitusmaa

Löytöpaikka: Iso Polvikangas

- rakkakuoppa

- epämääräisiä kuopanteita (pyyntikuoppia ?) 4 kpl, luokka II ?

Tila: Sanginjoen ulkometsä RN:o 10:3

Maanomistaja 1985: Oulun kaupunki

Tutkimukset: P. Purhonen 1978, tarkastus (rakkakuoppa)

Löydöt: -

Iso Polvikangas sijaitsee Sanginjoen ja Kalimeenojan välillä, Kalimeenlammen eteläkärjestä noin 1,3 km lounaaseen. Iso Polvikangas on jyrkkärinteinen, havupuuta kasvava harju, jonka itäkulmalla on rakkamuodostuma. Paula Purhonen on käynyt vuonna 1978 tarkastamassa rakkamuodostumalla olevan kuopanteen ja todennut sen luontaiseksi rakkakuopaksi.

Edellä mainitusta rakkamuodostumasta noin 200 m lounaaseen on kapea, korkea harjukohta. Inventointikäyntini yhteydessä havaitsin tällä kohtaa neljä kuopannetta, jotka olivat peräkkäin harjun kapeimmalla ja korkeimmalla kohdalla. Kuopat ovat halkaisijaltaan noin 6 m ja niiden ympärillä on selvät "reunavalit", jotka ovat muodostuneet kaivetusta maasta ja siinä olleista kivistä. Kuopat ovat syvyydeltään 1,5-2 m. Maaperä alueella on hyvin kivistä.

Iso Polvikankaan kuopanteita voisi sijainnin perusteella arvella pyyntikuopiksi.

Valokuvat: negatiivit f. 64875-76

Diapositiivit: 10559-60

ks. peruskarttaa s. 22

- Lisäyksiä:

Ote peruskartasta 1:20 000 3422 09 LILYKKAANJÄRVI (1981)



3442

3443

3444

Oulu 7

Peruskartta 3422 08 PIKKARALA
ruutu 7203/3433 tai 7203/3444
tarkempaa sijaintia ei tunneta

Kylä: Oulunsuu

Löytöpaikka: Lehtikangas

- kivistä rökkiö?

Tila: ?

Maanomistaja: ?

Tutkimukset: -

Snellman (1887, 58) mainitsee, että "Oulujoen pohjoispuolella vähän yläpuolella Lapin taloa, n. 1,5 virstan (= 1,6 km) matka joesta on Lehtikankaalla kivikkoon harjuun kaivettu hautama, muodoltaan soikea, n. 2 sylvä (= n. 3,6 m) pitkä, sylvä (= 1,8 m) leveä, n. kyynärän syvä (= n. 60 cm)". Kuopan reunamilla on lisäksi ollut "reunavallit". Tästä kivistä rökkiöstä itäänpäin olisi Snellmanin mukaan hajotettu rökkiö. Inventointikäyntini yhteydessä en löytänyt Lehtikankaan erittäin kivikkoiselta harjulta Snellmanin mainitsemia kivistä rökkiöitä. Kohde on siten sijainniltaan ja luonteeltaan tarkastamaton ja epämääräinen.

Lähteitä: Snellman, A.H. 1887. Oulun kihlakunta. Muinaistieteellisiä ja Historiallisia lehti. SMYA IX. Helsinki 1887.

- Lisäyksiä:

Oulu 8
(Oulunsalo)

Peruskartta 3422 09 LYLYKKÄÄNJÄRVI
x = 7210 37
y = 3448 02
z = 55-60 (löytöpaikan koordinaatit)

Kylä: Sanginjoki

Löytöpaikka: Sorvari

- kivikautinen löytöpaikka

Tila: Sorvo RN:o 15:56

Maanomistaja 1985: Aili Sorvari, 665 Sorvo, 91999 Oulu

Tutkimukset: Erä-Esko, Liisa, 1976, tarkastus

Löydöt: Oulu 1634, Oulu 1635, Oulu 543, Oulu 544 (saatettu luetteloida kahteen kertaan), käyrä kiviveitsi ja kivitaltta.

Liisa Erä-Esko on tarkastanut kohteen vuonna 1976. Rouva Aili Sorvari oli ker-
tonut, että esineet olivat löytyneet talosta noin 100 m etelään ojia kaivet-
taessa.

Kohdetta ei ole tarkastettu inventoinnin yhteydessä.

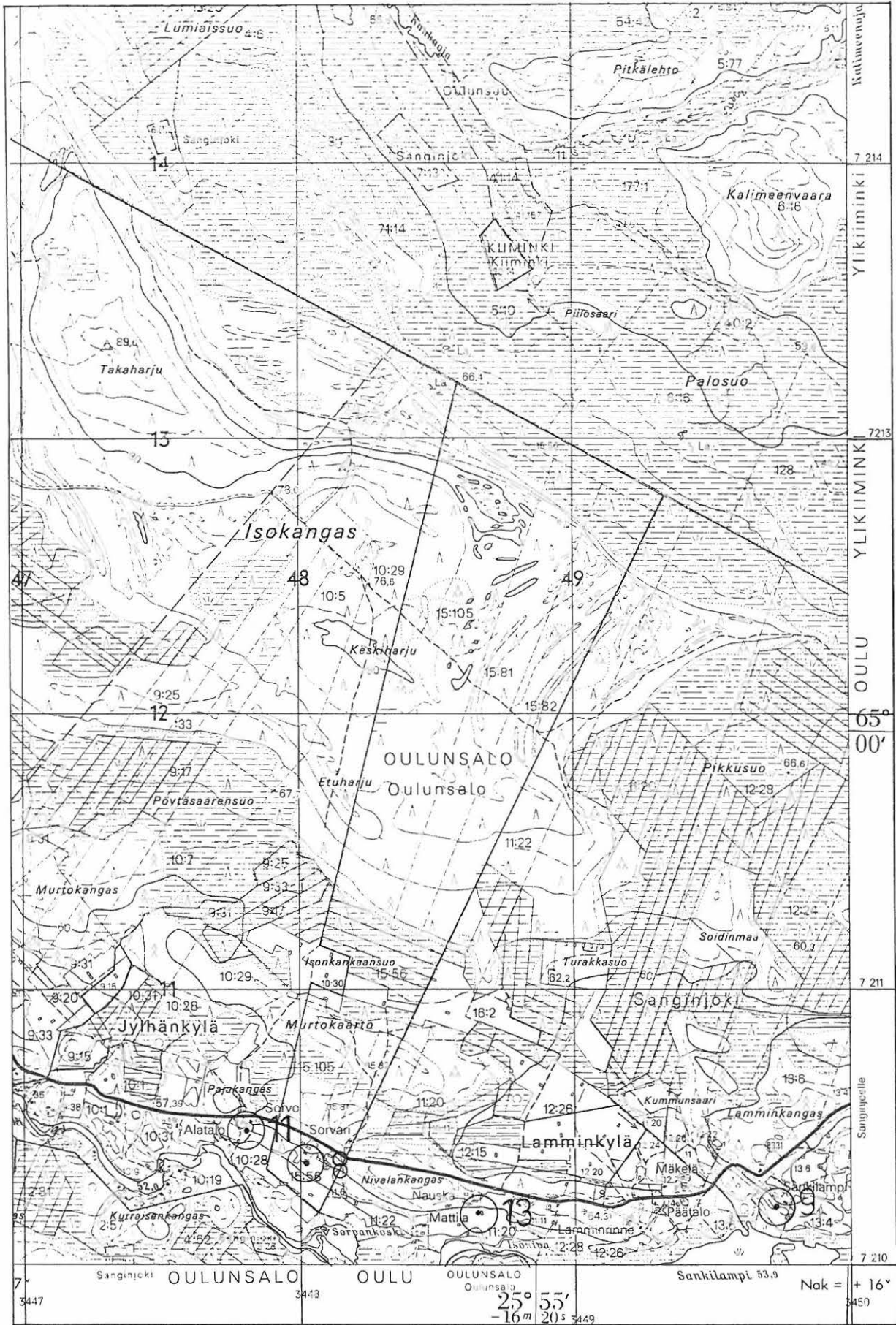
Valokuvat: -

Diapositiivit: -

ks. peruskarttaa s. 25

- Lisäyksiä:

Ote peruskartasta 1:20 000 3422 09 LYLIKKAANJARVI (1981)



Oulu 9

Peruskartta 3422 09 LYLYKKÄÄNJÄRVI

x = n. 7210 21

y = 3449 73

z = 57,5-60

Kylä: Sanginjoki

Löytöpaikka: Sankilampi

- kivikautinen löytöpaikka, reikäkiven löytöpaikka

Tila: Sankilampi RN:o 13:4

Maanomistaja 1985: Lauri Viitajylhä, A 665 Sankilampi, 91999 Oulu

Löydöt: Oulu 578, Oulu 1719 (kumpikin numero tarkoittaa ilmeisesti samaa esinettä)

Tutkimukset: Liisa Erä-Esko 1976, tarkastus

Liisa Erä-Esko on tarkastanut kohteen vuonna 1976. Vuonna 1905 oli Sankilammen tilalta lähetetty tilan rantapellosta löydetty reikäkivi Oulun museoon. Tilan isäntä, Lauri Viitajylhä, oli kertonut Liisa Erä-Eskolle, että reikäkiven tarkkaa löytöpaikkaa ei enää tiedetä, mutta että sen oletetaan löytyneen tilan rantapellosta, talosta lounaaseen viettävältä rinteeltä.

Inventoinnin aikana kohdetta ei ole käyty tarkastamassa.

Valokuvat: -

Diapositiivit: -

Ks. peruskarttaa s. 25

- Lisäyksiä:

Oulu 10

Peruskartta 3422 06 OULUJOKI
tai 3422 09 LYLYKKÄÄNJÄRVI
tai 2533 07 KELLO
tarkempaa sijaintia ei tunneta

Kylä:

Löytöpaikka: Tiuranmaa

- kivikautinen löytöpaikka

Tila: ?

Maanomistaja: ?

Löydöt: Oulu 669, Oulu 240 (ilmeisesti sama reikäkivi luetteloitu kahteen kertaan)

Oulun Tiuranmaalta löydetyn reikäkiven on K. Moilasen kautta lahjoittanut varluri Horneman vuonna 1897.

Esineen tarkka löytökohta ei ole tiedossa.

- Lisäyksiä:

Oulu 11

Peruskartta 3422 09 LYLYKKÄÄNJÄRVI

x = 7210 48

y = 3447 80

z = 55-60 (arvellun löytökohdan
koordinaatit)

Kylä: Sanginjoki

Löytöpaikka: Karjalainen

- kivikautinen löytöpaikka, kahden (?) kourutaltan löytöpaikka

Tila: Karjalainen RN:o 10:3

Maanomistaja 1985: Veli Holtinkoski

Löydöt: Oulu 574, Oulu 1695 (esine luetteloitu ilmeisesti kahteen kertaan)

Tutkimukset: Liisa Erä-Esko 1976, tarkastus

Liisa Erä-Esko on vuonna 1976 tarkastanut löytöpaikan. Hänen kertomuksensa mukaan esineen/esineiden arvellaan löytyneen tilan rantapellosta, talosta noin 200 m etelään. Samoilta paikoin tilan isäntä oli löytänyt myös rombinmuotoisen reikäkiven, joka on nyt joko hänellä itsellään tai Pohjois-Pohjanmaan maakuntamuseossa. (vrt. L. Erä-Eskon tarkastuskertomusta).

Esineiden löytökohta on viljelysmaata.

Kohdetta ei ole tarkastettu inventoinnin yhteydessä.

Valokuvat: -

Diapositiivit: -

K.s peruskarttaa s. 25

- Lisäyksiä:

Oulu 12

Peruskartta 3422 06 OULUJOKI
ruutu 7214/4330 tai 7215/4330
tarkempaa sijaintia ei tunneta

Kylä: Oulunsuu

Löytöpaikka: Hintta

- kivikautinen löytöpaikka, reikäkiven löytöpaikka

Tila: ?

Maanomistaja: ?

Löydöt: KM 10788, reikäkivi

Kaleva-lehden toimittajan Martti Putaalan välityksellä on tullut maanviljelijä Matti Kynsilehdon löytämä reikäkivi vuonna 1938 museon kokoelmiin. Esine oli löytynyt noin 200 m päästä Oulujoesta, noin 1 m syvästä savensekaisesta maasta Hintan tilan niityn ojaa kaivettaessa.

Esineen tarkkaa löytökohtaa ei ollut enää mahdollista saada selville.

- Lisäyksiä:

Oulu 13

Peruskartta 3422 09 LYLYKKÄÄNJÄRVI

x = 7210 18

y = 3448 64

z = 55-60 (arvioidun löytökohdan
koordinaatit)

Kylä: Sanginjoki

Löytöpaikka: Nauska

- kivikautinen löytöpaikka, reikäkiven löytöpaikka

Tila: Nauska RN:o 11:20

Maanomistaja 1985: Martta Mannermaa, Pöytäkanas A 66, 91999 Oulu

Löydöt: Oulu 4350, Oulu 4505:1 (luetteloitu ilmeisesti kahteen kertaan)

Tutkimukset: Liisa Erä-Esko 1976, tarkastus

Liisa Erä-Esko on tarkastanut kohteen. Maanviljelijä Antti Koskela oli kertonut löytäneensä reikäkiven vuonna 1949 kynnöksestä, saviperäisestä maasta. Löytöpaikka on noin 100 m etelään tilan päärakennuksesta.

Kohdetta ei ole tarkastettu inventoinnin yhteydessä.

Valokuvat: -

Diapositiivit: -

Ks. peruskarttaa s. 25

- Lisäyksiä:

⊗

Kakvi eri erinettä, ks Oulun museon lauppuhulleron pöytäkirjat
ja löytötiedot.

M.H.

Oulu 14

Peruskartta 3422 09 LYLYKKÄÄNJÄRVI

x = 7212 74

y = 3444 37

z = 50-52,5

Kylä: Sanginjoki

Löytöpaikka: Koskela Kotikangas

- kiviesineen löytöpaikka, reikäkiven löytöpaikka

Tila: Koskela RN:o 7:6

Maanomistaja 1985: Erkki Kynsilehto

Löydöt: KM 19912, reikäkivi

Tutkimukset: Liisa Erä-Esko 1976, tarkastus

Maanviljelijä Erkki Kynsilehto oli löytänyt vuonna 1960 Koskelan tilan Kotikankaalla olevasta hiekkakuopasta soranoton yhteydessä pienehkön reikäkiven. Löytöpaikka sijaitsee Koskelan tilan asuinrakennuksesta noin 200 m etelä-lounaaseen. Liisa Erä-Esko oli vuonna 1976 tarkastanut löytöpaikan ja todennut, ettei kyseessä ole asuinpaikka. Kävin inventoinnin yhteydessä löytöpaikalla. Nykyisin hiekkakuoppa on reunoiltaan maatunut.

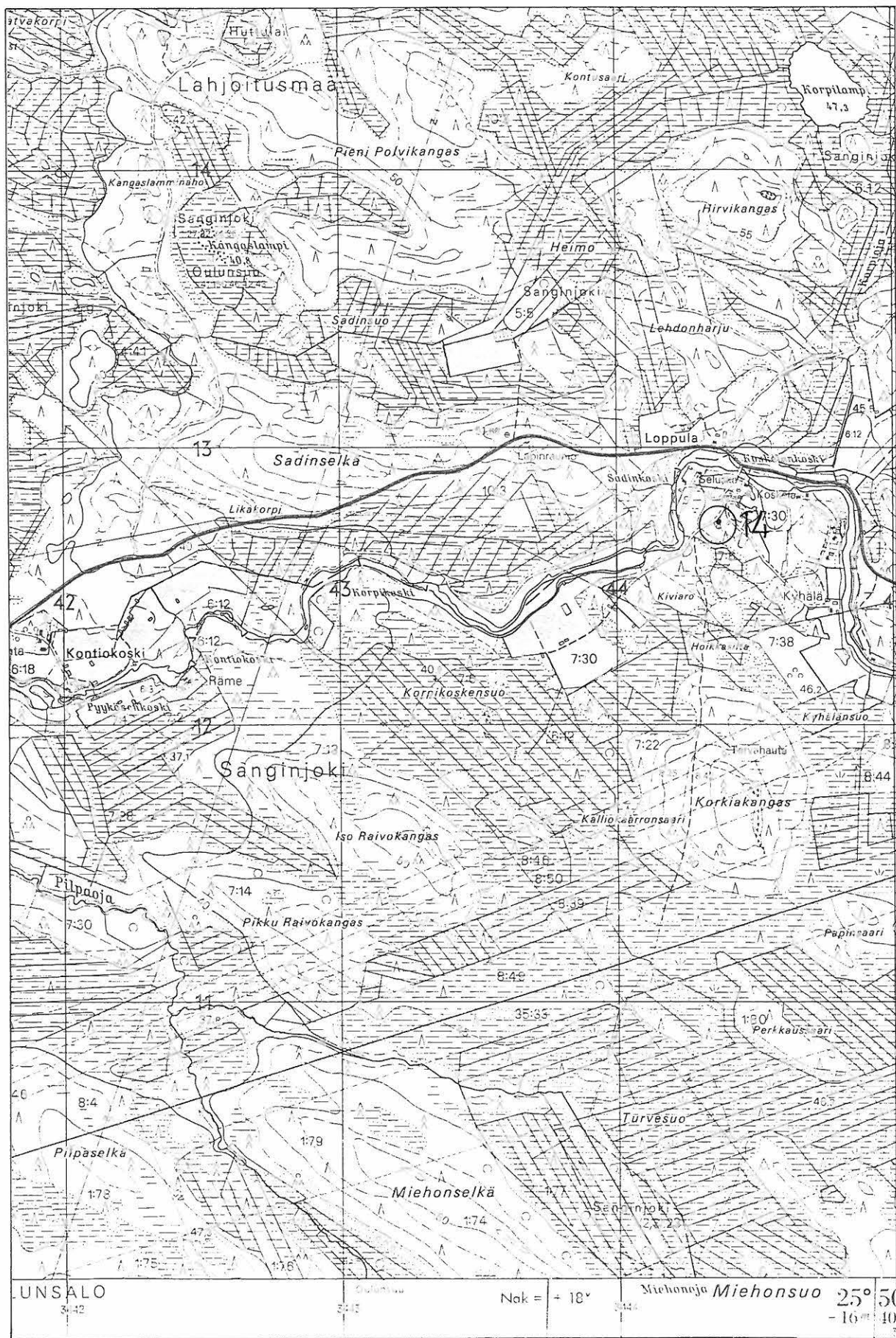
Valokuvat: -

Diapositiivit: -

Ks. peruskarttaa s. 32

- Lisäyksiä:

Ote peruskartasta 1:20 000 3422 09 LÄLYKKÄÄNJÄRVI (1931)



7214

7213

7212

7211

7210

UNSALO
3422

Nak = + 18°

Miehonoja Miehonosuo 25° 50'
- 16° 40'

Oulu 15

Peruskartta 2444 09 OULU

x = n. 7213 98

y = n. 2570 20

z = 5-7,5

Kylä: Lahjoitusmaa

Löytöpaikka: Oulun Puuseppä Oy:n tontti

- kivikautinen löytöpaikka, pohjalaisen kaksoistaltan löytöpaikka

Tila: -

Maanomistaja: -

Löydöt: Oulu 4244, pohjalainen kaksoistaltta

Esine oli löydetty vuonna 1948 sekundaarisesta maakerroksesta sähkökaapeliojaa kaivettaessa Oulun Puuseppä Oy:n tontille. Löytöpaikka on tehdastonttialuetta ja sijaitsee noin 500 m itään Oulun tuomiokirkosta. Löytö on kulkeutunut aikoinaan täytemaan siirron yhteydessä jostakin muualta, ja siten löytö on tullut esille sekundaarisesta maakerroksesta.

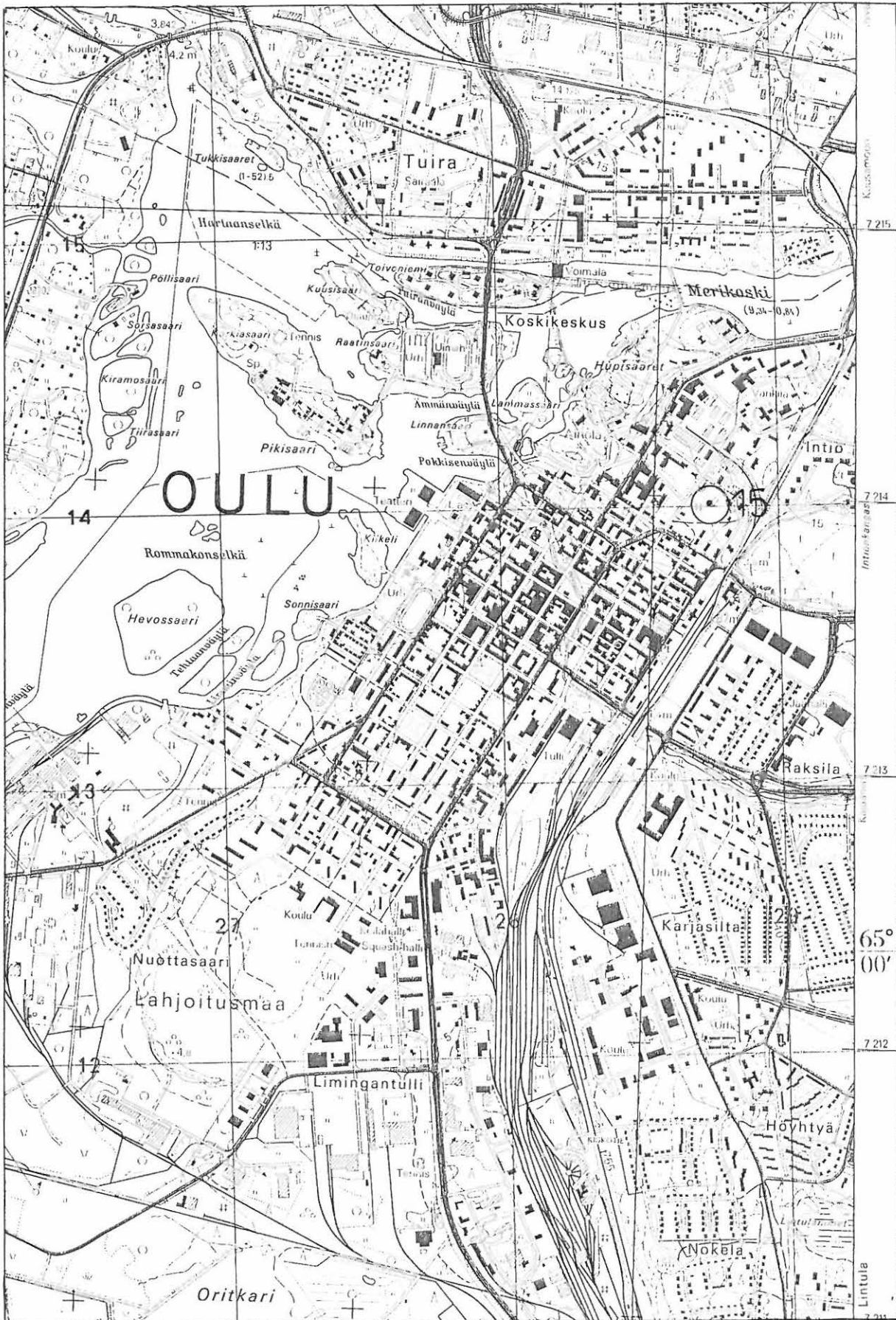
Valokuvat: -

Diapositiivit: -

Ks. peruskarttaa s. 34

- Lisäyksiä:

Ote peruskartasta 1:20 000 2444 09 OULU (1981)



2568

2569

2570

Oulu 16

Peruskartta 2444 ~~98~~ OULU

ruutu 14/69 tai 14/70

tarkempaa sijaintia ei tunneta

Kylä: Lahjoitusmaa

Löytöpaikka: Merikoski

- kiviesineen löytöpaikka, reikäkiven löytöpaikka

Löytö: Oulu 4610

Reikäkivi oli löytynyt vuonna 1951 Merikosken pohjasta voimalaitoksen padon alajuoksulta, Hupisaarten kohdalta, muutaman metrin rannasta, veden kuljettamasta sorasta noin 30 cm syvästä. Esineen tarkkaa löytökohtaa ei ole enää mahdollista saada selville.

- Lisäyksiä:

Oulu 17

Peruskartta 3422 05 MADEKOSKI
ruutu 06/39

Kylä: Oulunsuu

Paikka: Turkka

- vanha kauppapaikka, historiallinen aika

Turkankylä Oulujoella on ollut vanha kauppapaikka (Snellman 1905, 18).

Lähteitä: Snellman, A.H. 1905. Oulun kaupungin historia. Oulu 1905.

- Lisäyksiä:

Oulu 18

Peruskartta 3422 09 LYLYKKÄÄNJÄRVI

x = 7213 02

y = 3443 90

z = n. 52,5 *42,5*

Kylä: Sanginjoki

Löytöpaikka: Sadinselkä

- kivistinen löytöpaikka

Tila: Sanginjoen ulkometsä RN:o 10:3

Maanomistaja 1985: Oulun kaupunki

Löydöt: KM 1990, punaliuskeesta valmistettu keihäänkärki

Tutkimukset: Liisa Erä-Esko ja Paula Purhonen 1976, tarkastus

Liuskekeihäänkärki oli löytynyt jo vuonna 1929 Sadinselän hiekkakuopasta Sanginjoen tien pohjoispuolelta. Paula Purhosen ja Liisa Erä-Eskon tarkastuskäynnin yhteydessä esineen löytäjä, Kalle Väyrynen, näytti heille esineen löytöpaikan.

Inventoinnin yhteydessä kävin liuskekeihäänkärjen löytöpaikalla. Hiekkakuoppa, josta keihäänkärki oli löydetty, on nykyisin täysin umpeenkasvanut.

Valokuvat: -

Diapositiivit: -

Ks. peruskarttaa s. 38

- Lisäyksiä:

Ote peruskartasta 1:20 000 3422 09 LYLIKKAANJÄRVI (1981)



7214
7213
7212
7211
7210

Oulu 19

Peruskartta 3422 09 LYLYKKÄÄNJÄRVI

x = 7212 98

y = 3443 67

z = 57,5 52,5

Kylä: Lahjoitusmaa

Löytöpaikka: Sadinselkä

- kivistörykkeitä 3 kpl, luokka II

Tila: Sanginjoen ulkometsä RN:o 10:3

Maanomistaja 1985: Oulun kaupunki

Löydöt: -

Tutkimukset: Liisa Erä-Esko ja Paula Purhonen 1976, tarkastus

Sadinselkä-niminen harju sijaitsee Sanginjoen pohjoispuolella. Harjun itäpäässä olevat kivistörykkeitä sijaitsevat Oulu-Ylikiiminki -tien eteläpuolella, ties-tä noin 30-40 m päässä.

Liisa Erä-Esko ja Paula Purhonen ovat vuonna 1976 tarkastaneet suurimman ja selvimmän maanpinnalle näkyvän kivistörykkeen, joka sijaitsee noin 20 m länteen paikalla olevasta muuntamorakennuksesta.

Inventoinnin yhteydessä kävin 11.9.1985 Sadinselällä. Tarkastetun kivistörykkeen lisäksi havaitsin 2 muuta selvää kivistörykkeitä sekä yhden epämääräisemmän, pitkänomaisen kivistörykkeen/-latomuksen.

Jo aiemmin tiedossa olleen kivistörykkeen (kivistörykkiö 1) halkaisija on noin 8 m ja korkeus noin 50 cm. Rökkiön keskellä on pitkänomainen painauma, jonka länsipäässä on noin 2 m pitkä ja 1 m levyinen "käytävä" ja itäosassa noin 2 x 3 m oleva pyörehtävä kuopanne. Kuopanteen syvyys syvimmillään on noin 80 cm. Kivistörykkiö on kokonaan sammalen peitossa. Se on kuitenkin hyvin selvärajainen ja helposti maastossa erotettavissa. (Ks. valokuvaa 9 [f. 64861] ja negatiiveja f. 64890 sekä diapositiiveja 10561-63).

Edellä mainitusta kivistörykkestä noin 40 m länteen on toinen kivistörykkiö (kivistörykkiö 2), jonka koko on noin 5 x 3 m ja korkeus noin 30 cm. Se on täysin

sammalen ja turpeen peitossa ja hiukan heikosti maastossa erotettavissa (ks. valokuvaa 10 [f. 64865], negatiiveja 64866-67 ja diapositiivia 10564).

Tästä kiviröykkiöstä noin 5 m etelään päin on Sadinselältä havaittu kolmas kiviröykkiö, jonka koko on noin 5 x 4 m ja korkeus noin 40 cm. Tämä kiviröykkiö on edellä kuvattua selvemmin näkyvissä maastossa, vaikka se on myös kokonaan sammalen ja turpeen peitossa (ks. valokuvaa 11 [f. 64864], negatiivia 64863 ja diapositiivia 10565).

Edellä kuvattujen 3 kiviröykkiön lisäksi Sadinselällä on vielä epämääräinen kiveys, joka sijaitsee kiviröykkiöstä 3 noin 10 m itäkaakkoon. Kooltaan se on noin 3 x 1,5 m ja korkeudeltaan 40-50 cm. Edellisten röykkiöiden tapaan tämäkin on sammalen ja turpeen peittämä. (ks. valokuvaa 12 [f. 64868] ja diapositiivia 10566).

Sadinselän alue on harvaa mäntymetsää.

Valokuvat: kuvat 9-12 (f. 64860-68)

Diapositiivit: 10561-66

Ks. peruskarttaa s. 38

- Lisäyksiä:

Oulu 20
(Oulunsalo)

Peruskartta 3422 08 PIKKARALA
x = 7208 46
y = 3449 58
z = 75

Kylä: Oulunsalo

Löytöpaikka: Poroniemi

- kiviröykkiö ?

Tila: Helanen RN:o 7:51

Maanomistaja 1985: Eero Helanen, 90460 Oulunsalo

Tutkimukset: -

Poroniemi sijaitsee Sankilammen eteläosasta noin 1,2 km etelään. Poroniemen mahdollinen kiviröykkiö on löytynyt vuonna 1977 uudiskartoituksen yhteydessä. Kartoittajat ovat ilmoittaneet kiviröykkiöksi tulkitusta kohteesta ja sen sijainnista museovirastoon.

Inventoinnin yhteydessä yritin löytää ilmoitetun kiviröykkiön. Alueelle on nyt kuitenkin tehty metsäautotie ja sieltä ajettu soraa. Otaksun, että kartoittajien ilmoittama mahdollinen kiviröykkiö on tuhoutunut joko tienteossa tai sitten soranotossa, sillä kartoittajien ilmoittamasta paikasta en löytänyt mitään kiviröykkiöksi tulkittavissa olevaa muodostumaa.

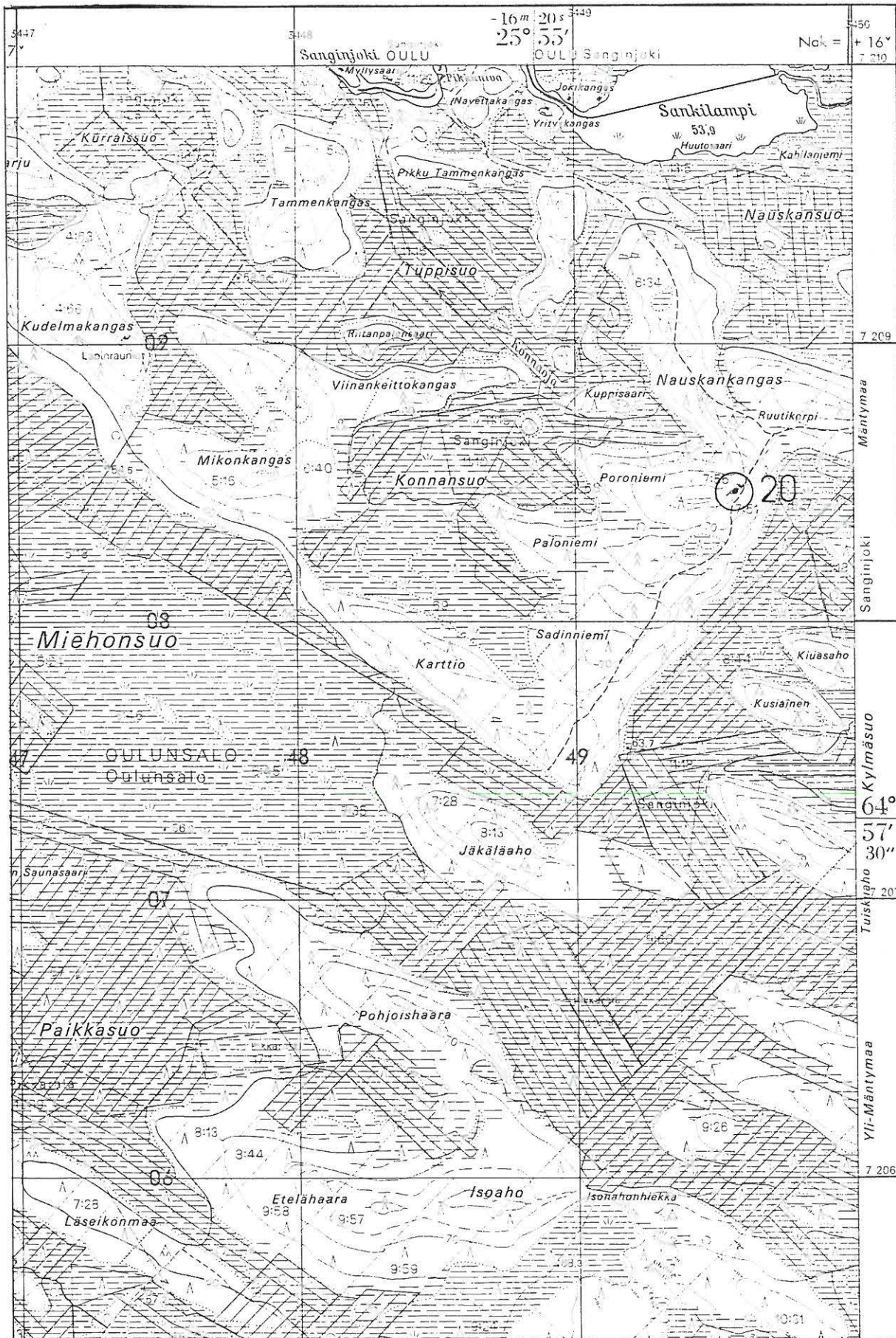
Valokuvat: -

Diapositiivit: -

K.s peruskarttaa s. 42 *(merkkinä)*

- Lisäyksiä:

Ote peruskartasta 1:20 000 3422 08 PIKKARALA (1981)



Oulu 21
(Oulunsalo)

Peruskartta 3422 08 PIKKARALA
x = 7205 18
y = 3446 78
z = 65

Kylä: Oulunsalo

Löytöpaikka: Rokkapalo

- kuopanne kivirakassa

Tila: Riikko RN:o 8:35

Maanomistaja 1985: Voitto Niemenkorpi, 90460 Oulunsalo

Tutkimukset: -

Rokkapalo on löytynyt vuonna 1977 uudiskartoituksen yhteydessä. Kohde sijaitsee noin 300 m koilliseen Oulun ja Oulunsalon rajasta, Oulunsalon puolella, Matkuslammen itäosasta noin 1,2 km itään, Rokkapalo-nimisen harjun korkeimmalla kohdalla, kivirakassa. Kuopanteen halkaisija on noin 4 m ja siinä on noin 2 x 1 m kooltaan oleva "käytävä", jonka syvyys on noin 90 cm. Kohde ei ole muinaisjäännös.

Rokkapalon kuopanne on tarkastettu inventoinnin yhteydessä 29.9.1985.

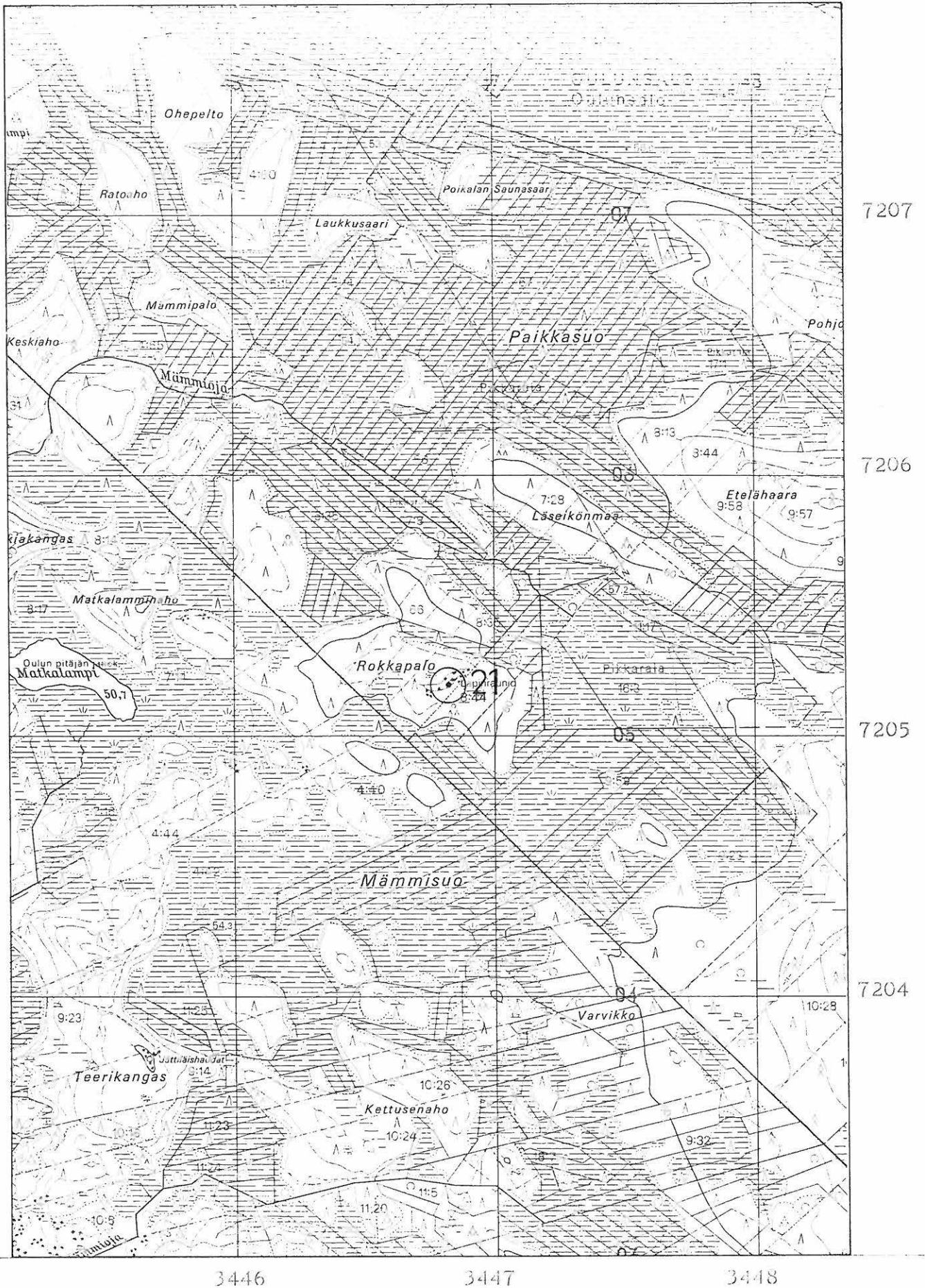
Valokuvat: kuva 28 [f. 64925], f. 64926

Diapositiivit: 10567

Ks. peruskarttaa s. 44 (merkitty "kuopanne")

- Lisäyksiä:

Ote peruskartasta 1:20 000 3422 08 PIKKARALA (1981)



Oulu 22

Peruskartta 3422 05 MADEKOSKI

x = 7208 24

y = 3430 76

z = 15 - 20

Kylä: Kiviniemi

Löytöpaikka: Välikangas

- kiviröykkiöitä 4 kpl, luokka II

Tila: Jukola RN:o 7:63

Maanomistaja 1985: Jouko ja Norma Sinikka Fiskari, Jukolantie, 90420 Oulu

Löydöt: -

Tutkimukset: Paula Purhonen 1978, tarkastus

Välikangas sijaitsee Oulu-Kajaani -radan eteläpuolella, radasta noin 900 m etelään, Kiviniemen kaupunginosan alueella. Kiviröykkiöt ovat Välikangas-nimisen harjun korkeimmalla kohdalla. Alue on mäntymetsää, jossa paikoin on nuorta vesaikkoa.

Kiviröykkiö 1: Röykkiö on suorakaiteen muotoinen ja sitä reunustavat suurehkot kivet. Keskusosassa on pienempiä kiviä, eikä siinä ole vajoamaa tai kuopanteita. Kiviröykkiön pituus on noin 4 m, leveys 3-3,5 m ja korkeus noin 30 cm (reunakivet ovat korkeampia). Ks. diapositiiveja 10568-69.

Kiviröykkiö 2: Röykkiö sijaitsee edellä kuvatusta röykkiöstä noin 5 m pohjoiseen. Se on muodoltaan pyöreä ja halkaisijaltaan 6-7 m. Keskellä on noin 2,5 x 1,5 m oleva kuopanne. Röykkiön korkeus on 50-60 cm (ks. valokuvaa 13 [f. 64836-37], negatiiveja f. 64835 ja f. 64838-39 sekä diapositiiveja 10569-70).

Kiviröykkiö 3: Röykkiö sijaitsee kiviröykkiöstä n:o 2 noin 7 m länteen. Muodoltaan se on kekomainen. Itä- ja länsilaidalta sitä on "kolottu". Halkaisijaltaan se on noin 5 m ja korkeudeltaan 50-60 cm. Se on sammalen peittämä ja sen päällä kasvaa nuorta vesaikkoa (ks. valokuvaa 14 [f. 64841] ja diapositiiveja 10571).

Kiviröykkiö 4: Röykkiö sijaitsee kiviröykkiöstä n:o 2 noin 6 m länteen. Se on halkaisijaltaan noin 3,5 m ja korkeudeltaan noin 40 cm. Keskellä röykkiötä

on noin 1 m halkaisijaltaan oleva kuopanne, jonka syvyys on noin 20 cm. Kiviröykkiö on kokonaan sammalen peitossa ja hiukan heikosti maanpinnalle näkyvisä (ks. valokuvaa 15 [f. 64840] ja diapositiivia 10572).

Välikankaan kiviröykkiöalue on tarkastettu inventoinnin yhteydessä 16.9.1985.

Valokuvat: kuvat 13-15 (f. 64835-41)

Diapositiivit: 10568-72

Ks. peruskarttaa s. 47

- Lisäyksiä:

Oulu 23

Peruskartta 3422 05 MADEKOSKI

x = 7209 58

y = 3431 16

z = 22,5

Kylä: Kiviniemi

Löytöpaikka: Tahkokangas

- kivirakenteita rakassa ja lapinraunioita ?, luokka II ?

Tila: Tahkokangas RN:o 32

Maanomistaja 1985: Oulun kaupunki

Löydöt: -

Tutkimukset: Pentti Koivunen 1983, tarkastus

Tahkokangas sijaitsee Oulu-Kajaani -radan pohjoispuolella, radasta noin 0,5 km päässä ja Tahkokankaan keskuslaitoksesta 0,8 km itään. (Kohteen sijainti on merkitty P. Koivusen tarkastuskertomuksen perusteella).

Kävin inventoinnin yhteydessä 17.9.1985 Tahkokankaan alueella. Edellisen vuoden myrskyn aiheuttamien tuhojen vuoksi en voinut saada selvää alueella mahdollisesti olevista kivirakenteista. P. Koivusen tarkastuskertomuksen ilmoittamalta kohdalta Tahkokangasta oli puita kaatunut juurineen ja maassa oli erittäin paljon puunoksia ja risuja. Koska kohde ei ollut inventointikäyntini aikana kunnolla tarkasteltavissa, en pysty sanomaan Tahkokankaan mahdollisista muinaisjäännöksistä mitään varmaa.

Valokuvat: -

Diapositiivit: 10573

Ks. peruskarttaa s. 47

- Lisäyksiä:

Oulu 24

Peruskartta 3422 08 PIKKARALA

x = 7207 72

y = 3442 04

z = 45

Kylä: Oulunsuu

Löytöpaikka: Kummunkangas

- kiviröykkiöitä 4 kpl, luokka II

Tila: Syväjärvi RN:o 48:12

Maanomistajat 1985: Uno Mustonen, Paasontie 2, 90650 Oulu

Aarne Mustonen, Tervakukkatie 24 H 2, 90580 Oulu

Löydöt: -

Tutkimukset: -

Kummunkangas sijaitsee Oulujoen pohjoispuolella, Oulujoessa olevan Lapinsaa-
ren itäosasta noin 3 km suoraan pohjoiseen, Pilpasuon keskellä olevalla pie-
nellä metsäsaarekkeella.

Kummunkankaalla on 4 kiviröykkiötä, jotka sijaitsevat metsäsaarekkeen pohjois-
osassa, sen korkeimmalla kohdalla. Alue on sekametsää, jossa valtapuuna on
kuusi.

Kiviröykkiö 1: Röykkiö on sammalen peittämä, ESE-WNW -suuntainen, pituudeltaan
noin 8 m, leveydeltään noin 3,5 m ja korkeudeltaan noin 60 cm. Röykkiössä ei
ole vajoamia tai kuopanteita. (ks. valokuvaa 16 [f. 64901] ja diapositiivia
10574).

Kiviröykkiö 2: Röykkiön halkaisija on noin 5 m ja korkeus noin 40 cm. Keskel-
lä röykkiötä on 1,2 x 0,8 m oleva kuoppa, jonka syvyys on noin 80 cm. Röykkiö-
kivistä päällimmäiset ovat paljaita, muut sammalen peittämiä (ks. valokuvaa
17 [f. 64899], negatiivia 64898 ja diapositiivia 10575).

Kiviröykkiö 3: Röykkiön pituus on noin 5 m, leveys noin 3,5 m ja korkeus noin
30 cm. Röykkiö on ehyt (ks. valokuvaa 18 [f. 64897] ja diapositiivia 10576).

Kiviröykkiö 4: Röykkiö on kokonaan sammalen peitossa. Kooltaan se on noin 6
x 3 m ja korkeudeltaan noin 50 cm. Röykkiö on täysin ehjä (ks. valokuvaa 19
[f. 64896], negatiivia 64895 ja diapositiivia 10577).

Kiviröykkiöiden lisäksi alueella on kolme kuopannetta, joista kaksi sijaitsee röykkiön n:o 1 pohjoispuolella ja yksi kiviröykkiön n:o 2 eteläpuolella. Läntisin ensiksi mainituista kuopanteista on kooltaan 4 x 1,5 m ja syvyydeltään noin 50 cm (ks. negatiivia f. 64902). Toinen painanne on pienempi, ollen kooltaan 1,2 x 1 m ja syvyydeltään noin 30 cm. (ks. negatiivia f. 64900).

Röykkiön n:o 2 eteläpuolella olevan kuopanteen halkaisija on noin 1 m. Röykkiöstä n:o 2 noin 4 m etelään sijaitsee kivikasauma/-latomus, jonka koko on noin 3 x 4 m ja sen keskellä olevan kuopanteen halkaisija noin 1 m. Nämä kuopanteet ja viimeksi mainittu "rakennelma" lienevät luonnonmuodostelmia.

Kummunkankaan röykkiöalue on tarkastettu inventoinnin yhteydessä 23.9.1985.

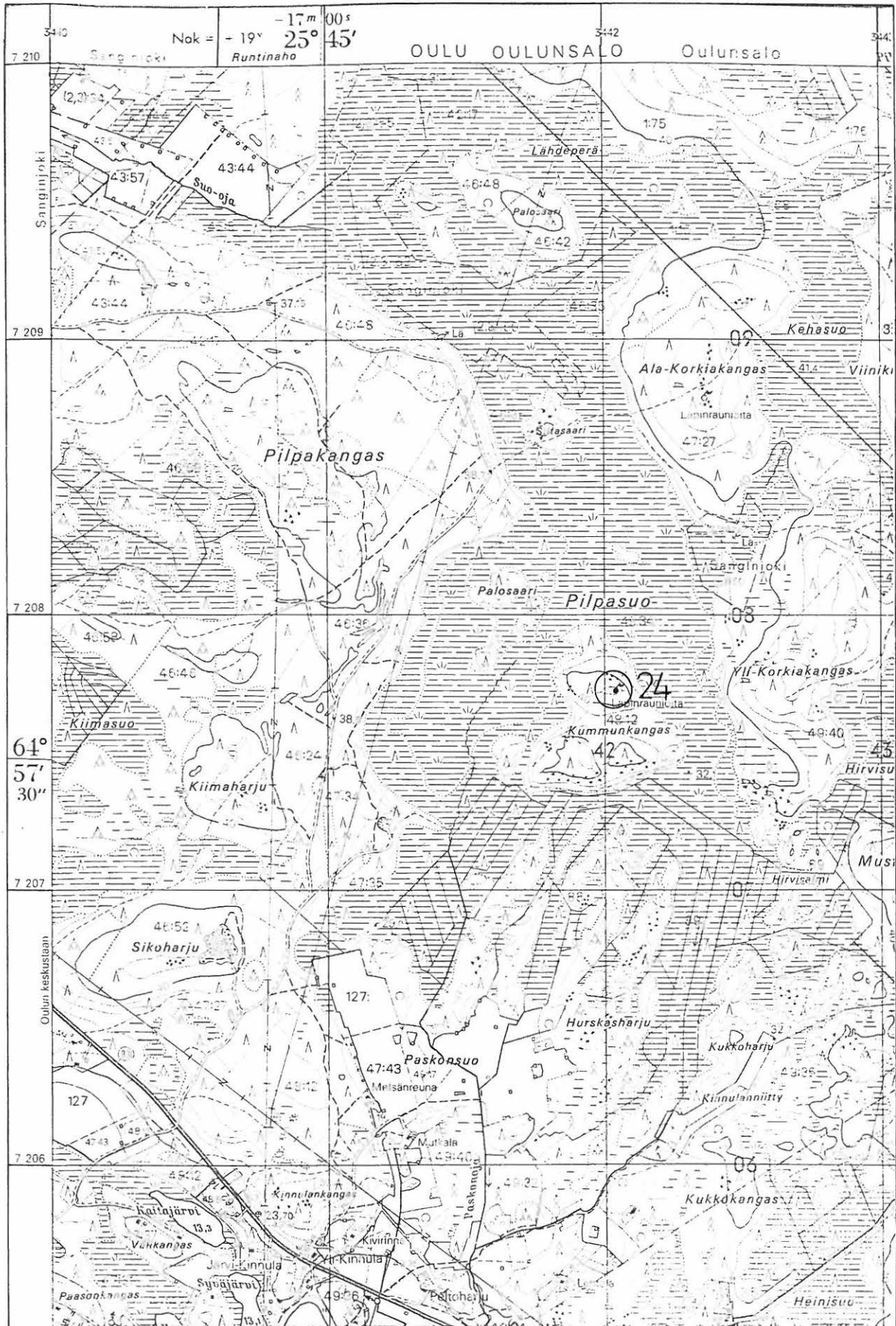
Valokuvat: kuvat 16-19 (f. 64895-64902)

Diapositiivit: 10574-77

Ks. peruskarttaa s. 51

- Lisäyksiä:

Ote peruskartasta 1:20 000 3422 08 PIKKARALA (1981)



Oulu 25

Peruskartta 3422 09 LYLYKKÄÄNJÄRVI

x = 7214 86

y = 3441 30

z = 40-42,5

Kylä: Lahjoitusmaa

Löytöpaikka: Saunakangas

- kiviröykkiöitä 2 kpl, luokka II

Tila: Sanginjoen ulkometsä RN:o 10:3

Maanomistaja 1985: Oulun kaupunki

Löydöt: -

Tutkimukset: -

Saunakangas sijaitsee Sanginjoen ja Kalimeenojan välillä, Kalimeenlammen länsiosasta (Kalimeenojan suuosasta) noin 2,8 km lounaaseen. Saunakangas on noin 600 x 200 m kooltaan oleva harju, joka on parin viime vuoden aikana aukkohekattu.

Kiviröykkiöt sijaitsevat Saunakankaan luoteisosassa. Läntisimmän röykkiön (kiviröykkiö 1) koko on itä-länsi -suunnassa 6 m ja leveys noin 3 m. Röykkiön korkeus on noin 40 cm ja se on sammalen ja turpeen peittämä. Itäpäässä röykkiötä on pieni kuopanne (ks. valokuvaa 20 [f. 64870], negatiivia f. 64871 ja diapositiivia 10578).

Toinen Saunakankaan kiviröykkiöistä sijaitsee edellä mainitusta noin 5 m itään. Se on halkaisijaltaan noin 3 m ja korkeudeltaan 20-30 cm.

Muodoltaan kiviröykkiö on säännöllisen pyöreä ja röykkiökivet ovat turpeen ja sammalen peitossa. Eteläosassa kiviröykkiötä on pieni kuopanne (ks. valokuvaa 21 [f. 64873]).

Kiviröykkiöt on löydetty inventoinnin yhteydessä 13.9.1985.

Valokuvat: kuvat 20-21 (f. 64870-74)

Diapositiivit: 10578

Ks. peruskarttaa s. 54

- Lisäyksiä:

Ote peruskartasta 1:20 000 3422 09 LYSEIKKÖJÄRVI (1981)



Oulu 26

Peruskartta 3511 04 JÄÄLI

x = 7220 91

y = 3433 40

z = 22,5

Kylä: Kello

Löytöpaikka: Myllykangas

- kiviröykkiö, luokka II

Tila: Pikkukangas RN:o 55:458

Maanomistaja 1985: Oulun kaupunki

Löydöt: -

Tutkimukset: -

Kiviröykkiö sijaitsee Kellon kylässä, Kalimeenojan eteläpuolella, noin 3,1 km eteläkaakkoon Uikulanjärven eteläkärjestä sekä noin 4 km itäkoilliseen Kuivasjärven itäisimmästä kohdasta. Röykkiön tarkka sijainti ilmenee yllä olevista koordinaateista.

Kiviröykkiö sijaitsee kuusta valtapuuna kasvavan matalan harjun itärinteen alaosassa. Röykkiön halkaisija on noin 7 m ja keskellä sitä olevan painauman koko on noin 2 x 3 m ja syvyys noin 60 cm. Itse röykkiön korkeus on noin 70 cm.

Kohdetta on ilmeisesti käytetty suunnistajien rastipaikkana.

Valokuvat: kuva 22 [f. 64857], f. 64854-56, 58-59

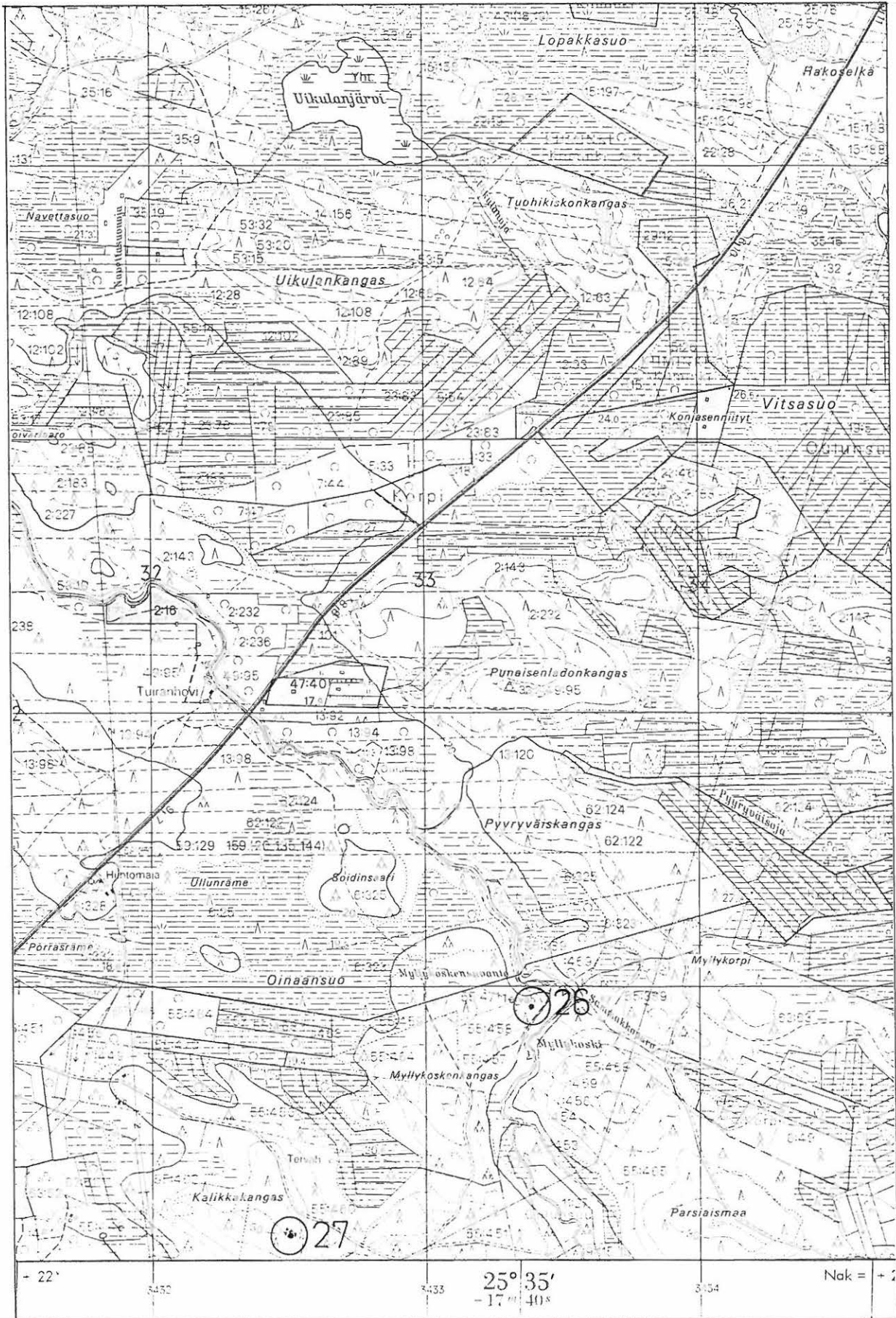
Diapositiivi: 10579

Ks. peruskarttaa s. 56

- Lisäyksiä:

*E. Saarman on tutkinut röykkiön
kerhiössä v. 1951, kerhiö?
Kallan 18.9.1957*

Ote peruskartasta 1:20 000 3511 04 JÄMLI (1981)



7224
7223
7222
7221
7220

- 22° 25° 35' Nak = + 2
- 17° 40"

Oulu 27

Peruskartta 3511 04 JÄÄLI

x = 7220 08

y = 3432 50

z = 27,5-30

Kylä: Kello

Löytöpaikka: Kalikkakangas

- kiviröykkiö, luokka II ja rakkakuoppia

Tila: Kalikkakangas RN:o 55:373

Maanomistaja 1985: Oulun kaupunki

Löydöt: -

Tutkimukset: -

Kiviröykkiö sijaitsee Kellon kylässä, Kalimeenojan länsipuolella olevan Kalikkakangas-nimisen harjun korkeimman kohdan itäpäässä olevan rakkamuodostelman kohdalla, sen eteläpuolella.

Kiviröykkiö on etelä-pohjoinen -suuntaan halkaisijaltaan noin 5 m ja itä-länsi-suunnassa noin 3 m. Röykkiön korkeus on noin 40 cm. Keskellä röykkiötä on noin 1 x 1 m oleva painauma, joka on 20-30 cm syvä.

Röykkiökivet ovat osittain sammalen peitossa.

Röykkiöstä pohjoiseen olevan rakkamuodostelman kohdalla on pieniä kuopanteita ja painaumia, jotka kuitenkin näyttävät luonnonmuodostelmilta.

Valokuvat: kuva 23 (f. 64843), f. 64842

Diapositiivit: 10580

Ks. peruskarttaa s. 56

- Lisäyksiä:

Oulu 28

Peruskartta 3422 09 LYLYKKÄÄNJÄRVI

x = 7212 72

y = 3446 46

z = 67,5-70

Kylä: Lahjoitusmaa

Löytöpaikka: Järvikangas

- kivistöykkiö, luokka II

Tila: Sanginjoen ulkometsä RN:o 10:3

Maanomistaja 1985: Oulun kaupunki

Järvikangas on Sanginjoen pohjoispuolella ja Isonkankaanjärven luoteispuolella oleva harju. Kivistöykkiö sijaitsee Järvikankaan itäosassa, tasaisimmalla ja matalimmalla kohdalla harjualueella.

Kivistöykkiö on pohjoinen-etelä -suunnassa noin 6 m pitkä ja itä-länsi -suunnassa noin 4 m leveä. Sen keskellä on 3 x 1,5 m kooltaan oleva kuopanne, jonka syvyys on noin 60 cm. Röstöykkiö on sammalen peittämä.

Kivistöykkiö on sekametsäalueella.

Kivistöykkiö on löydetty inventoinnin yhteydessä 12.9.1985.

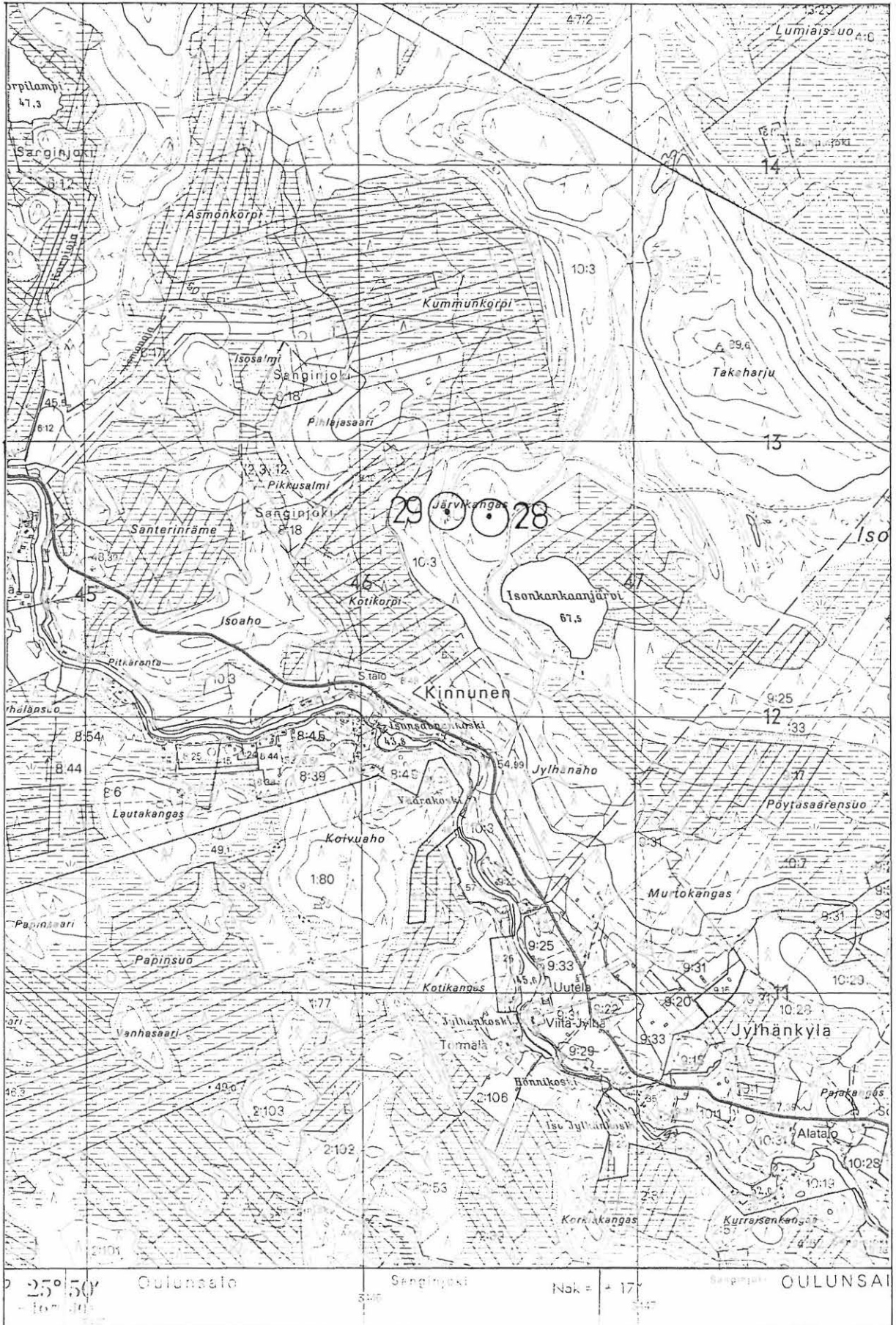
Valokuvat: kuvat 24-25 (f. 64912-13)

Diapositiivit: 10581

Ks. peruskarttaa s. 59

- Lisäyksiä:

Ote peruskartasta 1:20 000 3422 09 LYLKKAANJÄRVI (1981)



7214

7213

7212

7211

7210

Oulu 29

Peruskartta 3422 09 LYLYKKÄÄNJÄRVI

x = 7212 74

y = 3446 30

z = 70

Kylä: Lahjoitusmaa

Löytöpaikka: Järvikangas

- epämääräisiä kuoppia harjulla (pyyntikuoppia ?) 4 kpl, luokka II ?

Tila: Sanginjoen ulkometsä RN:o 10:3

Maanomistaja 1985: Oulun kaupunki

Järvikangas on Sanginjoen pohjoispuolella ja Isonkankaanjärven luoteispuolella oleva harju. Havaitut kuopat sijaitsevat harjun korkeimmalla ja kapeimmalla kohdalla peräkkäin noin 150 m pitkällä alueella. Alue on nuorta mäntymetsää.

Kuoppien ympärillä on reunavallit ja niiden halkaisija on noin 4 m. Keskellä olevien kuopanneosien koko on noin 2 x 1-2,5 m ja syvyys noin 50-70 cm.

Kuoppien sijainti kapealla harjulla peräkkäin voisi viitata siihen, että ne on kaivettu pyyntikuopiksi.

Kuopat on tarkastettu inventoinnin yhteydessä 12.9.1985.

Valokuvat: f. 64907-11

Diapositiivit: 10582

Ks. peruskarttaa s. 59

- Lisäyksiä:

Oulu 30

Peruskartta 3422 09 LYLYKKÄÄNJÄRVI

x = 7214 22

y = 3446 50

z = 75

Kylä: Lahjoitusmaa

Löytöpaikka: Kummunkorpi

- epämääräisiä kuoppia harjulla (pyyntikuoppia ?) 7 kpl, luokka II ?

Tila: Sanginjoen ulkometsä RN:o 10:3

Maanomistaja 1985: Oulun kaupunki

Havaitut kuopat sijaitsevat Sanginjoen pohjoispuolella, Isonkankaanjärvestä noin 1,7 km pohjoisluoteeseen, Kummunkorven suoalueen koillispuolella ja aivan lähellä Ylikiimingin kunnan rajaa.

Kuoppien halkaisija on 2-4 m ja niiden syvyys on 0,6-1 m. Kuoppien ympärillä on "reunavallit". Kuopat sijaitsevat noin 100 m pitkällä alueella harjun kapeimmalla ja korkeimmalla kohdalla.

Kuoppien sijainti kapean ja korkean harjun päällä saattaisi viitata siihen, että ne on tarkoitettu pyyntikuopiksi.

Kuopat on tarkastettu inventoinnin yhteydessä 12.9.1985.

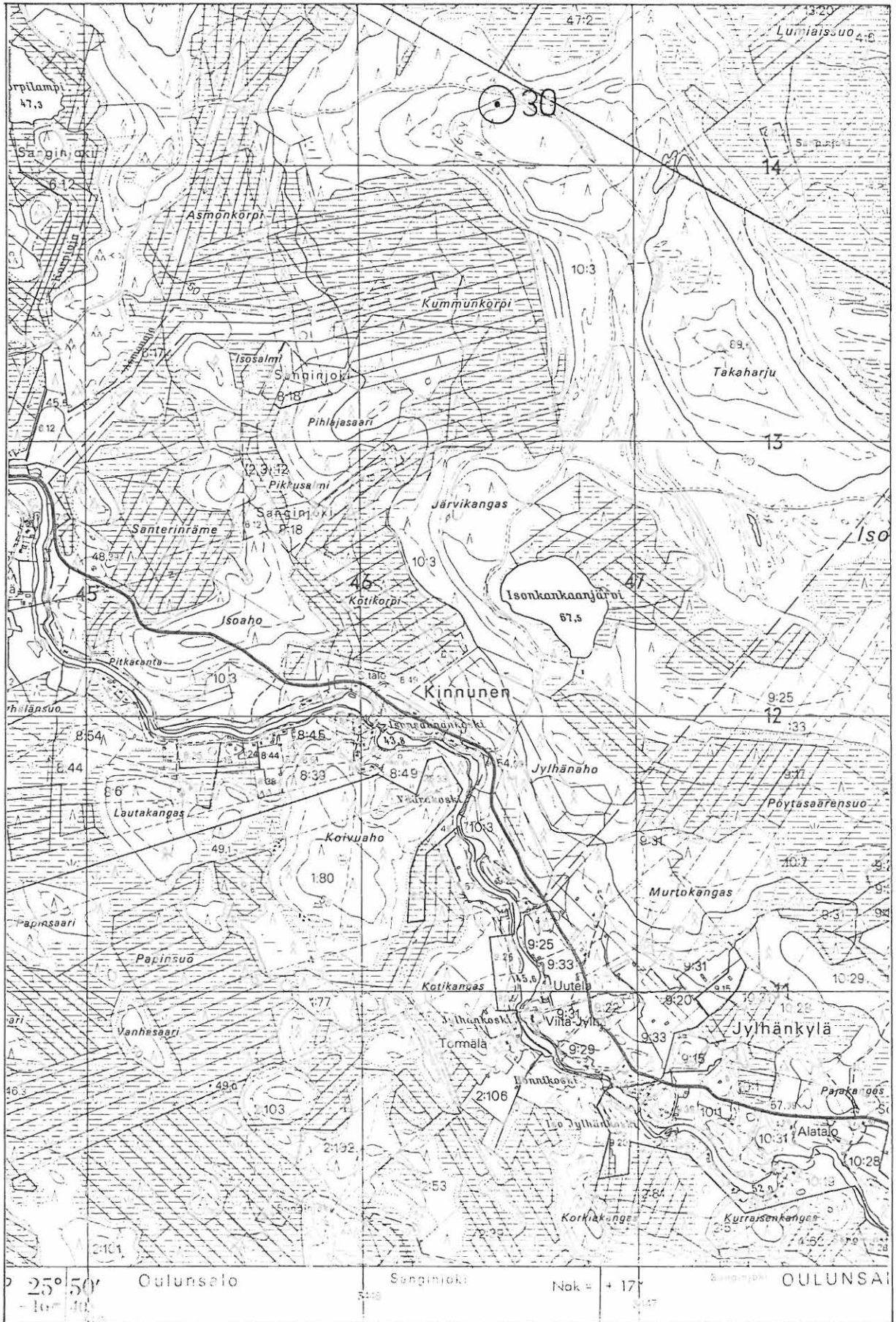
Valokuvat: f. 64914-15

Diapositiivit: 10583

Ks. peruskarttaa s. 62

- Lisäyksiä:

Ote peruskartasta 1:20 000 3422 09 LELYKKÄÄNJÄRVI (1981)



7214

7213

7212

7211

25° 50' Oulunsalo Sanginjoke Nok = + 17 Sanginjoke OULUNSAI
 - 61° 40'

Oulu 31

Peruskartta 3422 09 LYLYKKÄÄNJÄRVI

x = 7213 32

y = 3447 29

z = 87,5-90

Kylä: Lahjoitusmaa

Löytöpaikka: Takaharju

- epämääräisiä kuoppia (pyyntikuoppia ?) 2 kpl, luokka II ?

Tila: Sanginjoen ulkometsä RN:o 10:3

Maanomistaja 1985: Oulun kaupunki

Löydöt: -

Tutkimukset: -

Takaharju sijaitsee Sanginjoen pohjoispuolella ja Isonkankaanjärvestä noin 1 km koilliseen. Takaharjulla on kolmionmittaustorni.

Kuopanteet sijaitsevat lähellä kolmionmittaustornia: toinen siitä noin 20 m lounaaseen ja toinen noin 40 m kaakkoon. Kuoppien ympärillä on "reunavallit" ja niiden halkaisija on noin 4 m ja keskellä olevan kuopan halkaisija noin 1,5-2 m. Kuoppien syvyys on noin 60 cm. Kuopat sijaitsevat hiukan viistossa rinteessä. Paikalla kasvaa mäntymetsää.

Kuopat on tarkastettu inventoinnin yhteydessä 12.9.1985.

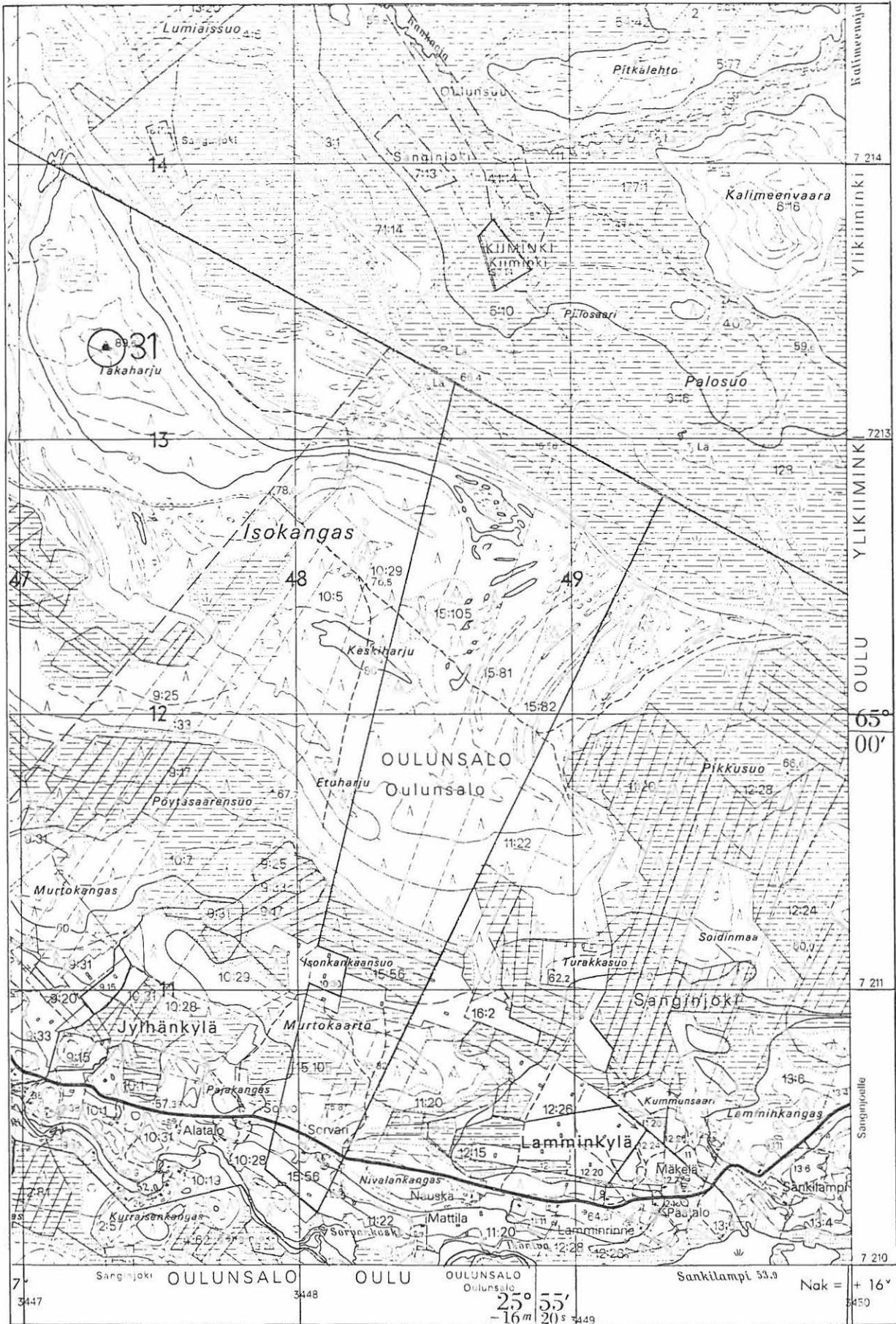
Valokuvat: -

Diapositiivit: -

Ks. peruskarttaa s. 64

- Lisäyksiä:

Ote peruskartasta 1:20 000 3422 09 LYLKÄINJÄRVI (1981)



3447 Sankinjoki OULUNSALO 3448 OULU OULUNSALO Oulunsalo 25° 55' 16" S 7 7 210 Sankilampi 53.9 Nak = + 16° 3450

Oulu 32

Peruskartta 3422 08 PIKKARALA

x = 7202 67

y = 3441 78

z = 35-37,5

Kylä: Pikkarala

Löytöpaikka: Kivelänkangas

- pyyntikuoppa ?, luokka II ?

Tila: RN:o 6:62

Maanomistaja 1985:

Löydöt: -

Tutkimukset: -

Löytöpaikka sijaitsee Oulujoen eteläpuolella, Oulujoessa olevan Lapinsaaren eteläisimmästä osasta noin 2 km suoraan etelään, Kivelänkangas-nimisellä harjulla. Löytöpaikka on mäntymetsää kasvavaa kuivaa kangasmaata. Havaittu kuoppa on harjun tasaisella keskikohdalla.

Kuopan halkaisija on noin 8 m ja siinä on selvät, noin 1,5 m leveydeltään olevat reunavallit. Kuopan syvyys on noin 70 cm.

Kuopan sijainti, koko ja säännöllinen muoto antavat tukea arvelulle, että kyseessä olisi pyyntikuoppa. Kuoppa voi ajoittua historialliselle ajalle, mutta sitä on voitu käyttää myös esihistoriallisella ajalla.

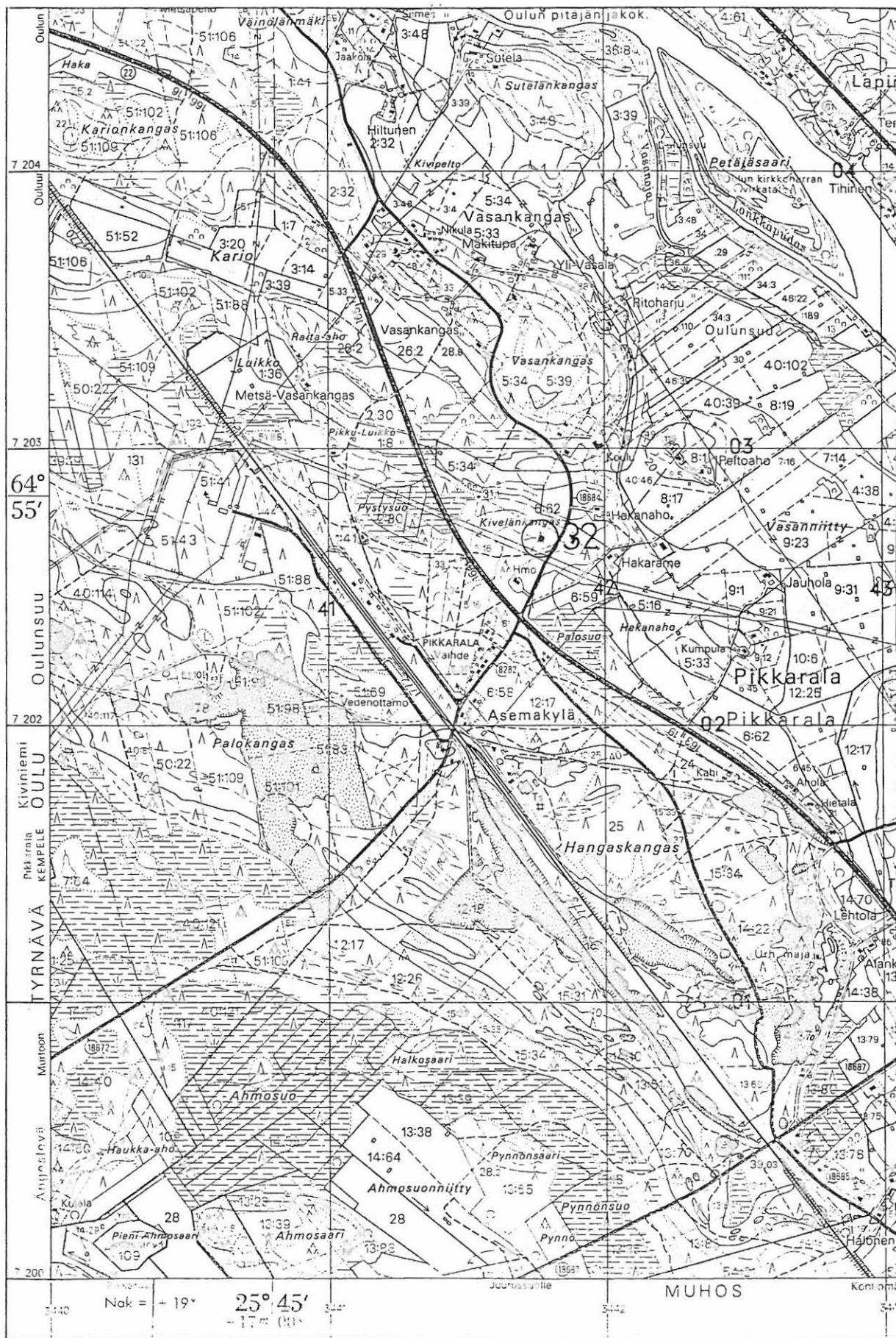
Valokuvat: Kuva 26 (f. 64903-04)

Diapositiivit: 10584

Ks. peruskarttaa s. 66

- Lisäyksiä:

Ote peruskartasta 1:20 000 3422 08 PIKKARALA (1981)



Oulu 33

Peruskartta 3422 05 MADEKOSKI

x = 7204 92

y = 3437 42

z = 30

Kylä: Oulunsuu

Löytöpaikka: Särkilampi

- esihistoriallinen asuinpaikka, luokka II

Tila: Tuomola RN:o 25:195

Maanomistaja 1985: Tuomas Mäkelä, Purantie 23 as 1, 90240 Oulu

Löydöt: KM 23170 (kvartsi-iskoksia)

Tutkimukset: -

Löytöpaikka sijaitsee Oulujoen eteläpuolella, Oulujoessa olevan Turkansaaren eteläkärjestä noin 2,1 km lounaaseen, luode-kaakko -suuntaisen harjun lounaisosassa.

Inventoinnin yhteydessä havaitsin alueella olevan polun kohdalla muutamia kvartsi-iskoksia. Kvartsi-iskoksia oli näkyvissä polun kohdalla noin 60-80 m pituisella alueella siellä täällä. Alue on kuivaa, mäntyä kasvavaa kangasmaata.

Synkän ja sateisen sään johdosta kohteesta otetut kuvat eivät onnistuneet.

Valokuvat: -

Diapositiivit: -

Ks. peruskarttaa s. 68

- Lisäyksiä:

Ote peruskartasta 1:20 000 3422 05 MADEKOSKI (1981)



3437

3438

3439

Oulu 34

Peruskartta 2533 07 KELLO

x = 7223 16

y = 2568 24

z = 17,5

Kylä: Kello

Löytöpaikka: Kummunkangas

- epämääräisiä kuoppia (pyyntikuoppia ?) 4 kpl, luokka II ?

Tila: Takakorpi RN:o 13:60

Maanomistaja 1985: Niilo Antero ja Eero Eelis Kivari, Heusalantie 3, 90800
Oulu

Löydöt: -

Tutkimukset: -

Havaitut kuopat sijaitsevat Kuivasjärvestä noin 3 km luoteeseen olevan Kummunkangas-nimisen harjun itäosassa.

Kuopat ovat itä-länsi -suuntaisesti harjun korkeimmalla kohdalla, noin 10-15 m päässä toisistaan. Kuoppien ympärillä on "reunavallit" ja niiden halkaisija on 2-4 m ja syvyys 60-80 cm. Kuoppien keskellä kasvaa isohkoja puita. Kuoppien "reunavallit" ovat sammalen peitossa. Kuopat ovat mäntyä ja kuusta kasvavalla harjulla.

Kohde on tarkastettu inventoinnin yhteydessä 10.9.1985.

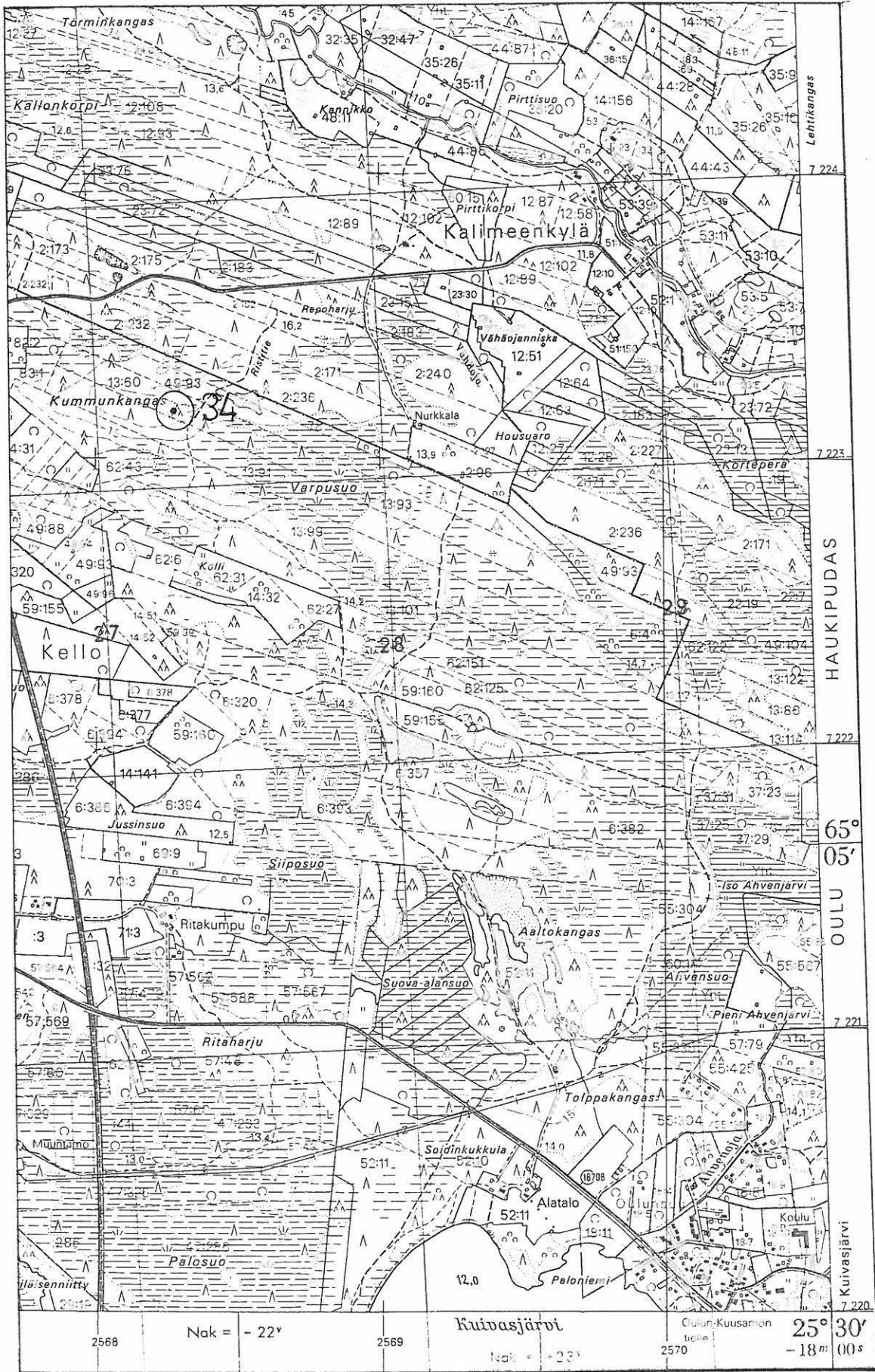
Valokuvat: kuva 27 (f. 64919-21)

Diapositiivit: 10585-86

Ks. peruskarttaa s. 70

- Lisäyksiä:

Ote peruskartasta 1:20 000 2533 07 KELLO (1931)



Oulu 35

Peruskartta 3422 09 LYLYKKÄÄNJÄRVI

x = 7213 90

y = 3444 56

z = 60

Kylä: Lahjoitusmaa

Löytöpaikka: Hirvikangas

- kivirakennelmia ja kuoppia rakkakiveyksessä

Tila: Sanginjoen ulkometsä RN:o 10:3

Maanomistaja 1985: Oulun kaupunki

Löydöt: -

Tutkimukset: -

Hirvikangas-niminen harju sijaitsee Sanginjoen pohjoispuolella, joesta noin 1 km pohjoiseen ja Kalimeenlammen eteläkärjestä noin 1,5 km suoraan etelään. Kivirakka, jonka kohdalla rakennelmat ja kuopat ovat, on Hirvikankaan korkeimmalla kohdalla. Kivirakassa on useita kuopanteita ja pieniä kivirakennelmia. Rakan länsipäässä on kaksi suurinta rakennelmaa, joiden halkaisijat ovat 4-6 m ja kuopanneosan syvyys noin 60 cm.

Kohde on tarkastettu inventoinnin yhteydessä 12.9.1985.

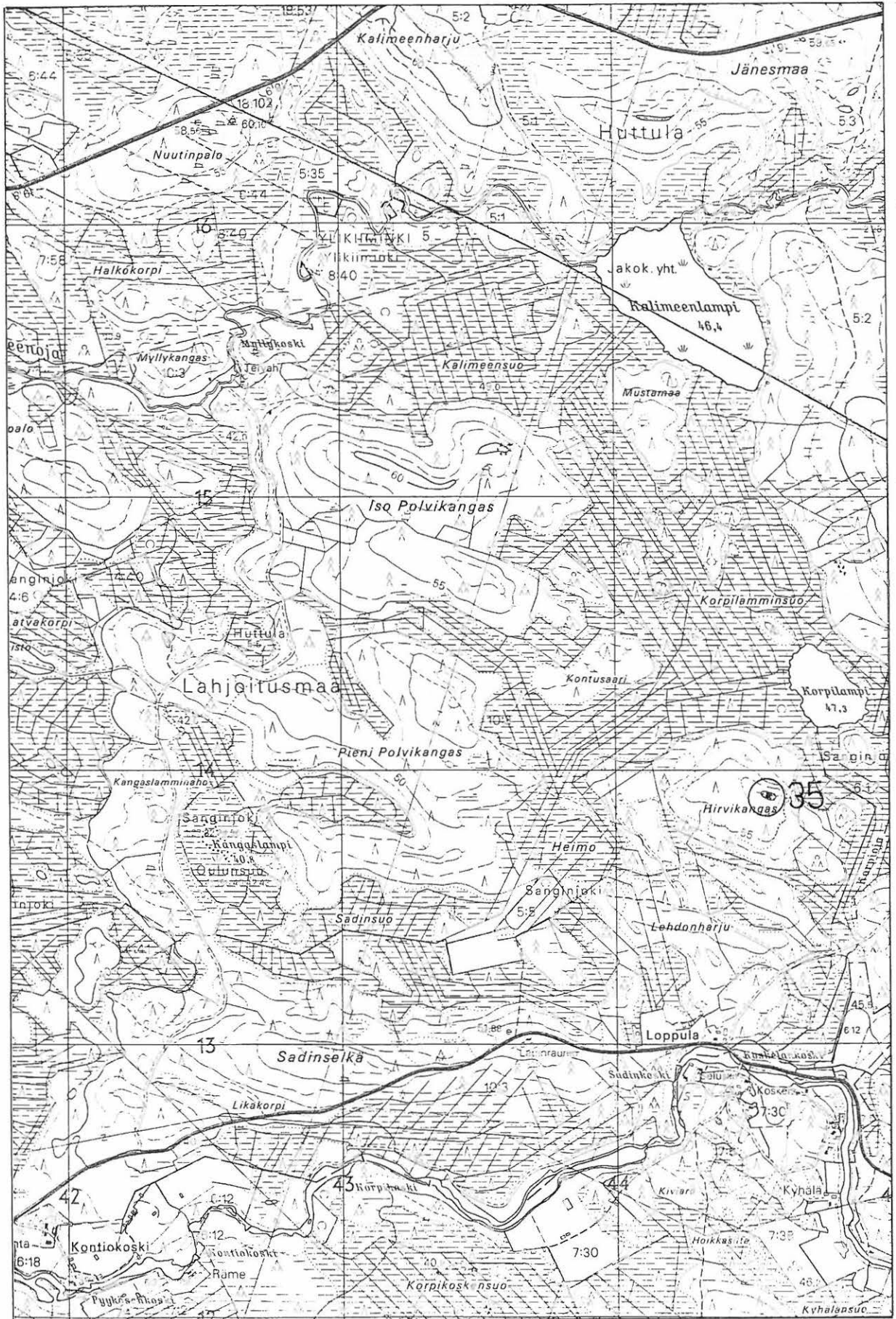
Valokuvat: kuva 29 (f. 64869)

Diapositiivit: 10587-88

Ks. peruskarttaa s. 72

- Lisäyksiä:

Ote peruskartasta 1:20 000 3422 09 LYLÄKÄNÄRJÄRVI (1981)



7216

7215

7214

7213

3442

3443

3444

Oulu 36

Peruskartta 3422 08 PIKKARALA

x = 7203 76

y = 3445 66

z = 60

Kylä: Oulunsuu

Löytöpaikka: Teerikangas

- kuopanteita kivirakassa

Tila: ? RN:o 9:14

Maanomistaja 1985: ?

Teerikangas sijaitsee Oulujoen pohjoispuolella, Oulujoesta noin 2,1 km koilliseen ja Matkalammen eteläkärjestä noin 1,3 km etelään. Havaitut kuopanteet ovat Teerikankaan korkeimmalla kohdalla, kivirakassa.

Selvin ja suurin kuopanteista on kooltaan noin 3 x 2 m ja syvyydeltään noin 60 cm. Tästä kaakkoon on toinen kuopanne, jonka halkaisija on noin 2 m ja syvyys 40-50 cm. Rakkakivikon eteläosassa on vielä pari epämääräistä pientä kuopannetta.

Kohde on tarkastettu inventoinnin yhteydessä 24.9.1985.

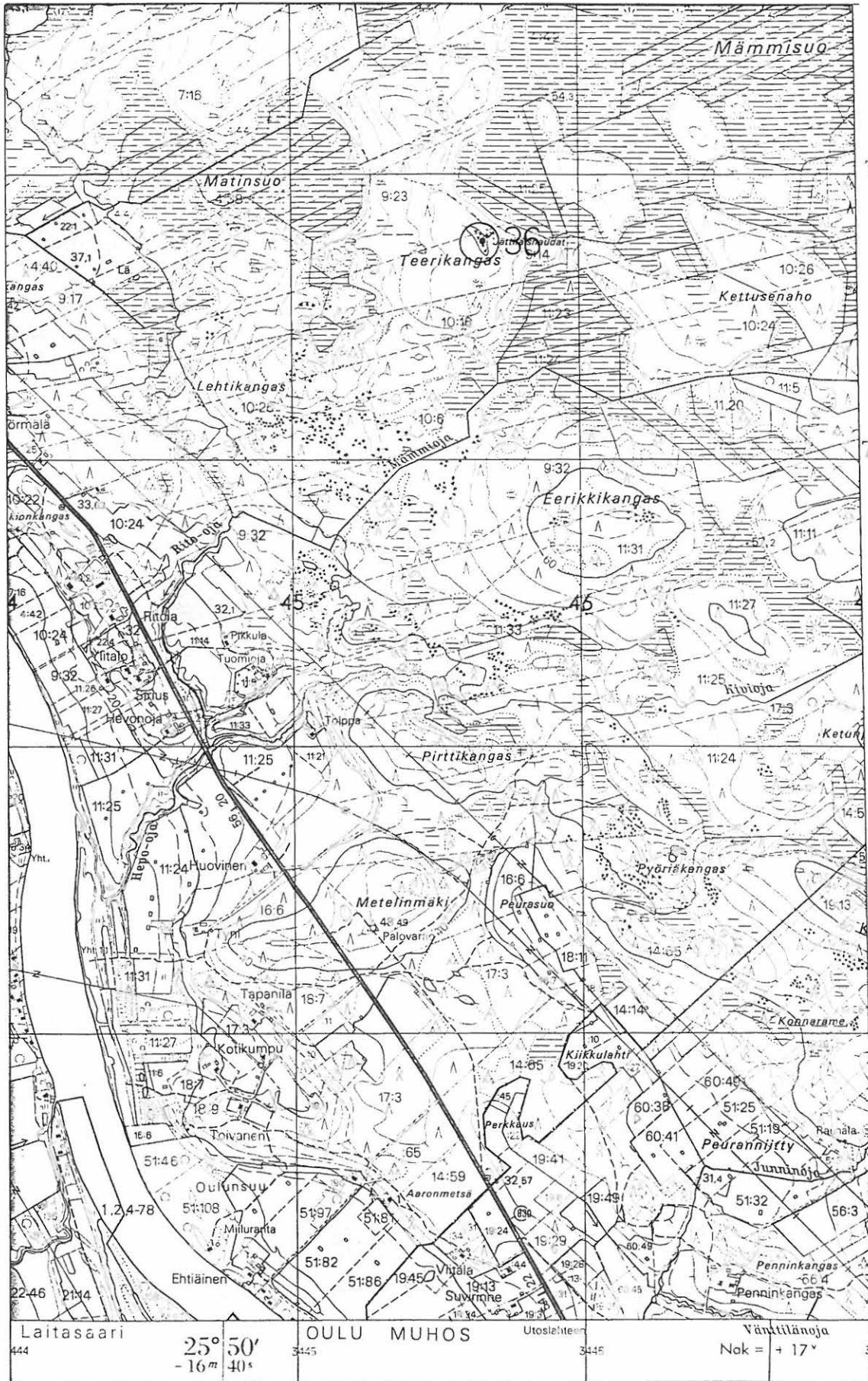
Valokuvat: kuva 30 (f. 64922)

Diapositiivit: 10589

Ks. peruskarttaa s. 74

- Lisäyksiä:

Ole peruskartasta 1:20 000 3422 03 PIKKARALA (1981)



7204

7203

7202

7201

7200

NEGATIIVILUETTELO

- 64835-37 Oulu 22. Kiviniemi Välikangas. Kiviröykkiö 2. Kuvattu etelästä.
- 64838-39 Oulu 22. Kiviniemi Välikangas. Kiviröykkiö 2. Kuvattu luoteesta.
- 64840 Oulu 22. Kiviniemi Välikangas. Kiviröykkiö 4. Kuvattu idästä.
- 64841 Oulu 22. Kiviniemi Välikangas. Kiviröykkiö 3. Kuvattu koillisesta.
- 64842-43 Oulu 27. Kalikkakangas. Kiviröykkiö. Kuvattu pohjoisesta.
- 64844 Oulu 4. Ala-Korkiakangas. Maisemakuva pohjoisemmasta rakkamuodostumasta, jonka kohdalla ovat kiviröykkiöt/kivirakennelmat 1-3. Kuvattu pohjoisesta.
- 64845 Oulu 4. Ala-Korkiakangas. Kiviröykkiö 3. Kuvattu etelästä.
- 64846 Oulu 4. Ala-Korkiakangas. Kiviröykkiö/-rakennelma 2. Kuvattu luoteesta.
- 64847-48 Oulu 4. Ala-Korkiakangas. Kiviröykkiö 3. Kuvattu luoteesta.
- 64849 Oulu 4. Ala-Korkiakangas. Kiviröykkiö 7. Kuvattu luoteesta.
- 64850 Oulu 4. Ala-Korkiakangas. Kiviröykkiö 7. Kuvattu luoteesta.
- 64851 Oulu 4. Ala-Korkiakangas. Kiviröykkiö 5 etualalla, taustalla kiviröykkiö 7. Kuvattu pohjoisluoteesta.
- 64852 Oulu 4. Ala-Korkiakangas. Etualalla kiviröykkiö 6, taustalla kiviröykkiö 7. Kuvattu lännestä.
- 64853 Oulu 4. Ala-Korkiakangas. Kiviröykkiö 7. Kuvattu lounaasta.
- 64854-55 Oulu 26. Kello Myllykangas. Kiviröykkiö. Kuvattu etelästä.
- 64856-59 Oulu 26. Kello Myllykangas. Kiviröykkiö. Kuvattu lounaasta.
- 6486061 Oulu 19. Sadinselkä. Kiviröykkiö 1. Kuvattu lännestä.
- 64862 Oulu 19. Sadinselkä. Epämääräistä kiveystä Sadinselän kohteen alueella (ei muinaisjäännös).
- 64863 Oulu 19. Sadinselkä. Kiviröykkiö 3. Kuvattu pohjoisesta.
- 64864 Oulu 19. Sadinselkä. Kiviröykkiö 3. Kuvattu etelälounaasta.
- 64865 Oulu 19. Sadinselkä. Kiviröykkiö 2. Kuvattu luoteesta.
- 64866-67 Oulu 19. Sadinselkä. Kiviröykkiö 2. Kuvattu luoteesta.
- 64868 Oulu 19. Sadinselkä. Kiviröykkiö (epämääräinen). Kuvattu etelästä.
- 64869 Oulu 35. Hirvikangas. Kivirakennelma rakkakiveyksessä. Kuvattu lounaasta.
- 64870 Oulu 25. Saunakangas. Kiviröykkiö 1. Kuvattu koillisesta.
- 64871 Oulu 25. Saunakangas. Kiviröykkiö 1. Kuvattu lounaasta.
- 64872-74 Oulu 25. Saunakangas. Kiviröykkiö 2. Kuvattu lounaasta.

- 64875-76 Oulu 6. Iso Polvikangas. Epämääräinen kuopanne (pyyntikuoppa?). Läntisin harjun kuopista. Kuvattu idästä.
- 64877 Muhos Laitasaari Laivasuo. Epämääräinen "hirsilava" (ei muinaisjäänös).
- 64878 Oulu 2 (Oulunsalo). Kudelmakangas. Kiviröykkiö 1. Kuvattu lännestä.
- 64879 Oulu 2 (Oulunsalo). Kudelmakangas. Kiviröykkiö 1. Kuvattu kaakosta.
- 64880 Oulu 2 (Oulunsalo). Kudelmakangas. Kiviröykkiö 2. Kuvattu luoteesta.
- 64881 Oulu 2 (Oulunsalo). Kudelmakangas. Kiviröykkiö 3. Kuvattu lännestä.
- 64882 Oulu 2 (Oulunsalo). Kudelmakangas. Kiviröykkiö 4. Kuvattu luoteesta.
- 64883 Oulu 2 (Oulunsalo). Kudelmakangas. Kiviröykkiö 4. Kuvattu pohjoisesta.
- 64884-85 Oulu 2 (Oulunsalo). Kudelmakangas. Kiviröykkiö 5. Kuvattu lännestä.
- 64886 Oulu 2 (Oulunsalo). Kudelmakangas. Kiviröykkiö 6. Kuvattu lounaasta.
- 64887 Oulu 2 (Oulunsalo). Kudelmakangas. Kiviröykkiö 6. Kuvattu lounaasta.
- 64888 Oulu 2 (Oulunsalo). Kudelmakangas. Kiviröykkiö 8. Kuvattu länsiluoteesta.
- 64889 Oulu 2 (Oulunsalo). Kudelmakangas. Kiviröykkiö 9. Kuvattu lännestä.
- 64891 Oulu 2 (Oulunsalo). Kudelmakangas. Kiviröykkiö 9. Kuvattu länsiluoteesta.
- 64892 Oulu 2 (Oulunsalo). Kudelmakangas. Kiviröykkiö 7. Kuvattu luoteesta.
- 64893 Oulu 2 (Oulunsalo). Kudelmakangas. Kiviröykkiöiden 5 ja 6 väliltä kohdasta, jossa maanpintaa rikottu. Kuvattu koillisesta.
- 64894 Oulu 2 (Oulunsalo). Kudelmakangas. Kiviröykkiöt 4 ja 3. Kuvattu kaakosta.
- 64895-96 Oulu 24. Kummunkangas. Kiviröykkiö 4. Kuvattu pohjoisluoteesta.
- 64897 Oulu 24. Kummunkangas. Kiviröykkiö 3. Kuvattu pohjoisesta.
- 64898 Oulu 24. Kummunkangas. Kiviröykkiö 2. Kuvattu itäkaakosta.
- 64899 Oulu 24. Kummunkangas. Kiviröykkiö 2. Kuvattu kaakosta.
- 64900 Oulu 24. Kummunkangas. Kiviröykkiö 1 pohjoispuolella oleva kuopanne (itäisempi kuopanne). Kuvattu idästä.
- 64901 Oulu 24. Kummunkangas. Kiviröykkiö 1. Kuvattu luoteesta.

- 64902 Oulu 24. Kummunkangas. Kiviröykkiö l pohjoispuolella oleva kuopanne. Kuvattu idästä.
- 6490304 Oulu 32. Kivelänkangas. Epämääräinen kuopanne, pyyntikuoppa ? Kuvattu koillisesta.
- 64905-06 Muhos 40. Halosentörmä. Maisemakuva (panoraamakuva) kivikautisesta - pronssikautisesta asuinpaikasta.
- 64907 Oulu 29. Järvikangas. Epämääräinen kuopanne, pyyntikuoppa ? Kuvattu lounaasta.
- 64908 Oulu 29. Järvikangas. Epämääräinen kuopanne, pyyntikuoppa ? Kuvattu idästä.
- 64909 Oulu 29. Järvikangas. Epämääräinen kuopanne, pyyntikuoppa ? Kuvattu lännestä.
- 64910 Oulu 29. Järvikangas. Epämääräinen kuopanne, pyyntikuoppa ? Kuvattu eteläkaakosta.
- 64911 Oulu 29. Järvikangas. Epämääräinen kuopanne, pyyntikuoppa ? Kuvattu idästä.
- 64912 Oulu 28. Järvikangas. Kiviröykkiö. Kuvattu etelästä.
- 64913 Oulu 28. Järvikangas. Kiviröykkiö. Kuvattu luoteesta.
- 64914-15 Oulu 30. Kummunkorpi. Epämääräinen kuopanne, pyyntikuoppa ? Kuvattu idästä.
- 64916 Oulu 34. Kello Kummunkangas. Epämääräinen kuopanne, pyyntikuoppa ? Kuvattu lännestä.
- 64917 Oulu 34. Kello Kummunkangas. Epämääräinen kuopanne, pyyntikuoppa ? Kuvattu lounaasta.
- 64918 Oulu 34. Kello Kummunkangas. Epämääräinen kuopanne, pyyntikuoppa ? Kuvattu lounaasta.
- 64919-21 Oulu 34. Kello Kummunkangas. Epämääräinen kuopanne, pyyntikuoppa ? Kuvattu lännestä. (panoraamakuva)
- 64922-23 Oulu 26. Teerikangas. Kivirakennelmia rakkakiveyksessä. Kuvattu lännestä.
- 64924 Muhos. Laitasaari Jättiläissaari. Jätinkirkko (osa). Kuvattu itäkoillisesta.
- 64925-26 Oulu 21 (Oulunsalo). Rokkapalo. Kuopanteita kivirakassa. Kuvattu lounaasta.

DIALUETTELO

- 10546 Oulu 2 (Oulunsalo). Kudelmakangas. Kiviröykkiö 1, kuvattu kaakosta.
- 10547 Oulu 2 (Oulunsalo). Kudelmakangas. Kiviröykkiö 2, kuvattu lännestä.
- 10548 Oulu 2 (Oulunsalo). Kudelmakangas. Kiviröykkiöt 3 ja 4, kuvattu lännestä (kiviröykkiö 3 kuvassa vasemmalla).
- 10549 Oulu 2 (Oulunsalo). Kudelmakangas. Kiviröykkiö 4, kuvattu pohjoisluoteesta.
- 10550 Oulu 2 (Oulunsalo). Kudelmakangas. Kiviröykkiö 4 b, kuvattu luoteesta.
- 10551 Oulu 2 (Oulunsalo). Kudelmakangas. Kiviröykkiö 5, kuvattu lännestä.
- 10552 Oulu 2 (Oulunsalo). Kudelmakangas. Kiviröykkiö 6, kuvattu lännestä.
- 10553 Oulu 2 (Oulunsalo). Kudelmakangas. Kiviröykkiö 9, kuvattu lännestä.
- 10554 Oulu 4. Ala-Korkiakangas. Etualalla kiviröykkiö 3, taustalla kiviröykkiöt 2 ja 1, kuvattu etelästä.
- 10555 Oulu 4. Ala-Korkiakangas. Kiviröykkiö 3, kuvattu luoteesta.
- 10556 Oulu 4. Ala-Korkiakangas. Kiviröykkiö 2, kuvattu luoteesta.
- 10557 Oulu 4. Ala-Korkiakangas. Kiviröykkiö 7 keskellä taustalla. Oikeassa reunassa kiviröykkiö 5. Kuvattu luoteesta.
- 10558 Oulu 4. Ala-Korkiakangas. Kiviröykkiö 6 etualalla, taustalla kiviröykkiö 7, kuvattu lännestä.
- 10559 Oulu 6 b. Iso Polvikangas. Epämääräinen kuopanne (pyyntikuoppa ?), harjun läntisin kuoppa, kuvattu idästä.
- 10560 Oulu 6 b. Iso Polvikangas. Epämääräisen kuopan (pyyntikuopan ?) keskusta lähikuvassa. Kuvattu pohjoisesta.
- 10561 Oulu 19. Sadinselkä. Kiviröykkiö 1, kuvattu lännestä.
- 10562 Oulu 19. Sadinselkä. Kiviröykkiö 1, kuvattu lounaasta.
- 10563 Oulu 19. Sadinselkä. Kiviröykkiö 1 keskustaa, kuvattu lännestä.
- 10564 Oulu 19. Sadinselkä. Kiviröykkiö 2, kuvattu luoteesta.
- 10565 Oulu 19. Sadinselkä. Kiviröykkiö 3, kuvattu etelälounaasta.
- 10566 Oulu 19. Sadinselkä. Kiviröykkiö 4 (epämääräinen), kuvattu etelästä.
- 10567 Oulu 21 (Oulunsalo). Rokkapalo. Kuopanteita kivirakassa, kuvattu lounaasta.
- 10568 Oulu 22. Kiviniemi Välikangas. Kiviröykkiö 1, kuvattu luoteesta.
- 10569 Oulu 22, Kiviniemi Välikangas. Kiviröykkiö 1 etualalla ja taustalla kiviröykkiö 2, kuvattu kaakosta.

- 10570 Oulu 22. Kiviniemi Välikangas. Kiviröykkiö 2, kuvattu etelästä.
- 10571 Oulu 22. Kiviniemi Välikangas. Kiviröykkiö 3, kuvattu koillisesta.
- 10572 Oulu 22, Kiviniemi Välikangas. Kiviröykkiö 4, kuvattu idästä.
- 10573 Oulu 23. Tahkokangas. Maisemakuva alueesta, jolta muinaisjäännösilmoitus, mutta jota myrskytuhojen vuoksi oli vaikea tarkastaa. Kuvattu kaakosta.
- 10574 Oulu 24. Kummunkangas. Kiviröykkiö 1, kuvattu pohjoisluoteesta.
- 10575 Oulu 24. Kummunkangas. Kiviröykkiö 2, kuvattu kaakosta.
- 10576 Oulu 24. Kummunkangas. Kiviröykkiö 3 (kuvassa näkyvän kuusen kohdalla), kuvattu pohjoisesta.
- 10577 Oulu 24. Kummunkangas. Kiviröykkiö 4, kuvattu länsiluoteesta.
- 10578 Oulu 25. Saunakangas. Kiviröykkiö 1, kuvattu koillisesta.
- 10579 Oulu 26. Kello Myllykangas. Kiviröykkiö, kuvattu lounaasta.
- 10580 Oulu 27. Kello Kalikkakangas. Kiviröykkiö, kuvattu pohjoisesta.
- 10581 Oulu 28. Järvikangas. Kiviröykkiö, kuvattu luoteesta.
- 10582 Oulu 29. Järvikangas. Epämääräinen kuopanne (pyyntikuoppa ?), kuvattu idästä.
- 10583 Oulu 30. Kummunkorpi. Epämääräinen kuopanne (pyyntikuoppa ?), kuvattu koillisesta.
- 10584 Oulu 32. Kivelänkangas. Epämääräinen kuopanne (pyyntikuoppa ?), kuvattu koillisesta.
- 10585 Oulu 34. Kello Kummunkangas. Epämääräinen kuopanne (pyyntikuoppa ?), kuvattu lounaasta.
- 10586 Oulu 34. Kello Kummunkangas. Epämääräinen kuopanne (pyyntikuoppa ?), lähikuva kuopanteen keskustasta, kuvattu lounaasta.
- 10587 Oulu 35. Hirvikangas. Rakennelma kivirakassa, kuvattu lounaasta.
- 10588 Oulu 35. Hirvikangas. Rakennelmia kivirakassa, kuvattu länsiluoteesta.
- 10589 Oulu 36. Teerikangas. Kuopanne kivirakassa, kuvattu länsiluoteesta.

OULU (ja Oulunsalo)

INVENTOINTI 1985



F. 64894

Kuva 1: Oulu 2 (Oulunsalo).
Kudelmakangas, kiviröykkiöt 3 (kuvassa oikealla) ja 4 (kuvassa vasemmalla). Kuvattu kaakosta.



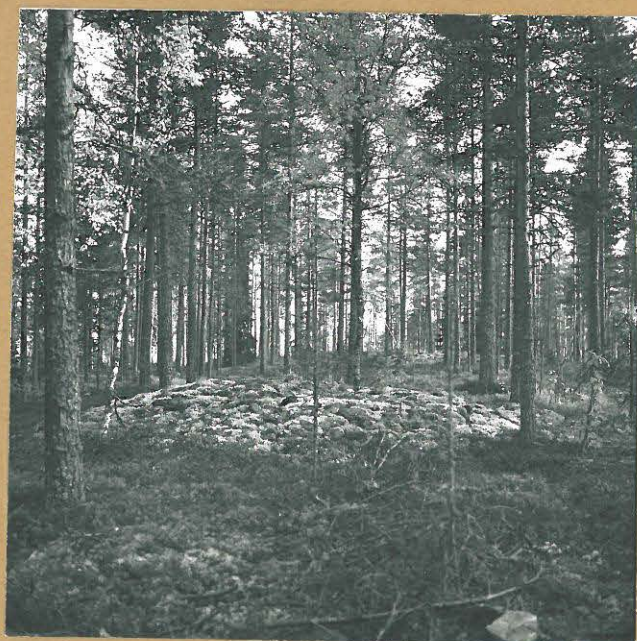
F. 64893

Kuva 2: Oulu 2 (Oulunsalo).
Kudelmakangas, kiviröykkiö 4.
Kuvattu luoteesta.



F. 64895

Kuva 3: Oulu 2 (Oulunsalo).
Kudelmakangas, kiviröykkiö 5.
Kuvattu lännestä.



F. 64896

Kuva 4: Oulu 2 (Oulunsalo)
Kudelmakangas, kiviröykkiö 6.
Kuvattu lounaasta.

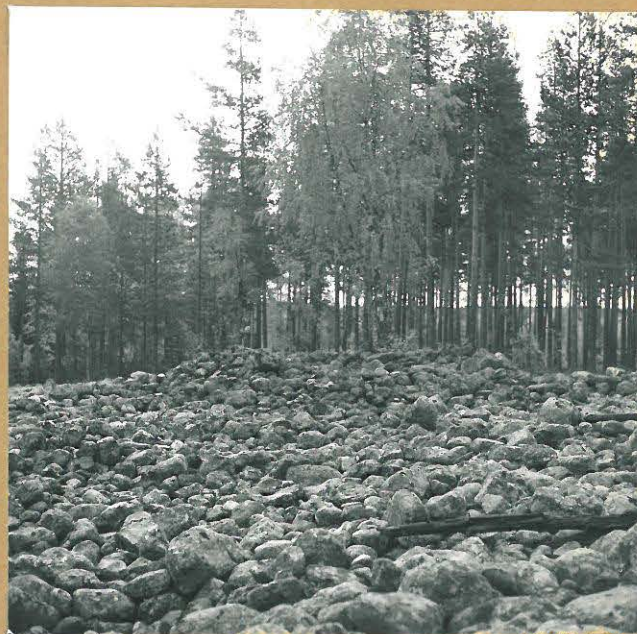
OULU (ja Oulunsalo)

INVENTOINTI 1985



F. 64891

Kuva 5: Oulu 2 (Oulunsalo)
Kudelmakangas, kiviroykkiö 9.
Kuvattu lännestä.



F. 64850

Kuva 6: Oulu 4. Ala-Korkiakangas,
kiviroykkiö 7 (suurin). Kuvattu
luoteesta.



F. 64846

Kuva 7: Oulu 4. Ala-Korkiakangas,
kiviroykkiö 2. Kuvattu luoteesta.



F. 64848

F. 64847

Kuva 8: Oulu 4. Ala-Korkiakangas, kiviroyk-
kiö 3. Kuvattu luoteesta.

OULU (ja Oulunsalo)

INVENTOINTI 1985



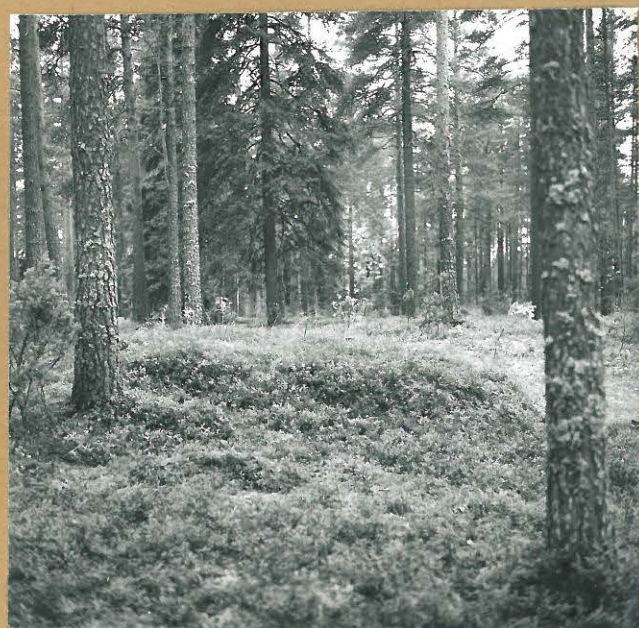
F. 64861

Kuva 9: Oulu 19. Sadinselkä,
kiviröykkiö 1. Kuvattu lännestä.



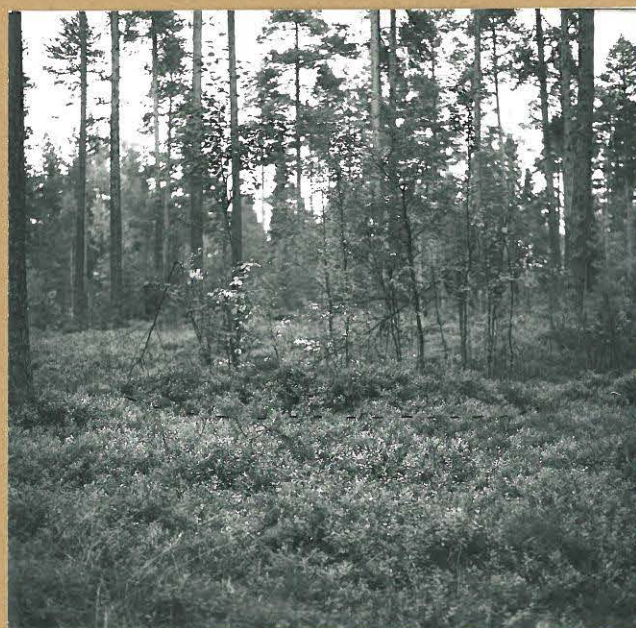
F. 64865

Kuva 10: Oulu 19. Sadinselkä, ki-
viröykkiö 2. Kuvattu luoteesta.



F. 64864

Kuva 11: Oulu 19. Sadinselkä, kivi-
röykkiö 3. Kuvattu etelälounaasta.



F. 64868

Kuva 12: Oulu 19. Sadinselkä, kivi-
röykkiö 4 (epämääräinen). Kuvattu
etelästä.

OULU (ja Oulunsalo)

INVENTOINTI 1985



F. 64837

F. 64836

Kuva 13: Oulu 22. Välikangas, kiviroykkiö 2.

Kuvattu etelästä.



F. 64841

Kuva 14: Oulu 22. Välikangas, kiviroykkiö 3. Kuvattu koillisesta.



F. 64840

Kuva 15: Oulu 22. Välikangas, kiviroykkiö 4. Kuvattu idästä.

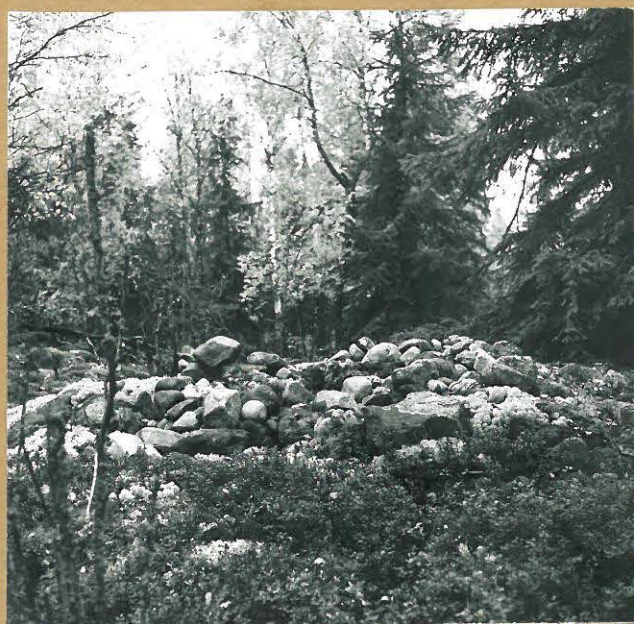
OULU (ja Oulunsalo)

INVENTOINTI 1985



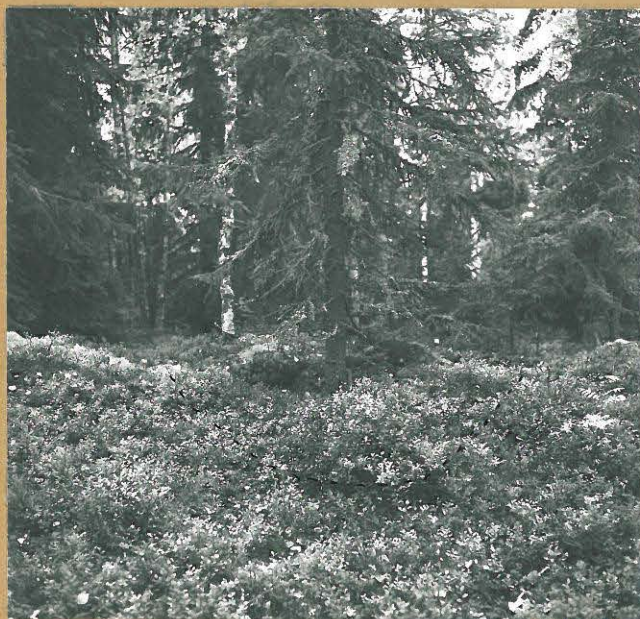
F. 64901

Kuva 16: Oulu 24. Pikkarala Kummunkangas, kiviröykkiö 1. Kuvattu pohjoisesta.



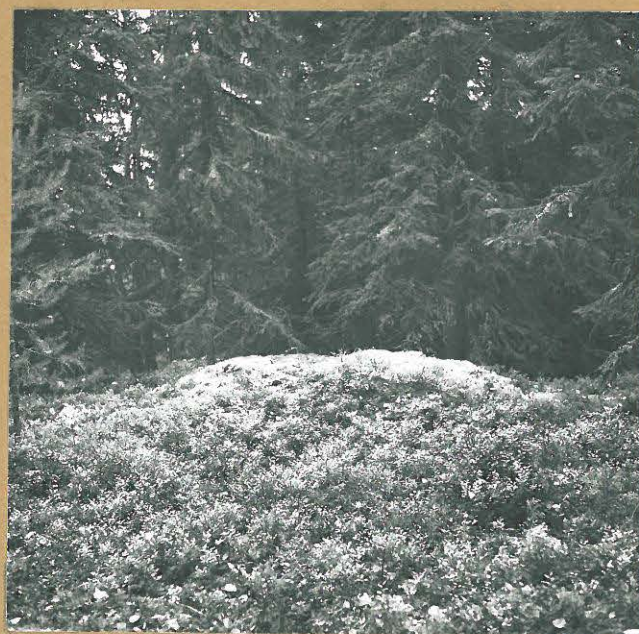
F. 64899

Kuva 17: Oulu 24. Pikkarala Kummunkangas, kiviröykkiö 2. Kuvattu kaakosta.



F. 64897

Kuva 18: Oulu 24. Pikkarala Kummunkangas, kiviröykkiö 3. Kuvattu pohjoisesta.



F. 64896

Kuva 19: Oulu 24. Pikkarala Kummunkangas, kiviröykkiö 4. Kuvattu luoteesta.

OULU (ja Oulunsalo)

INVENTOINTI 1985



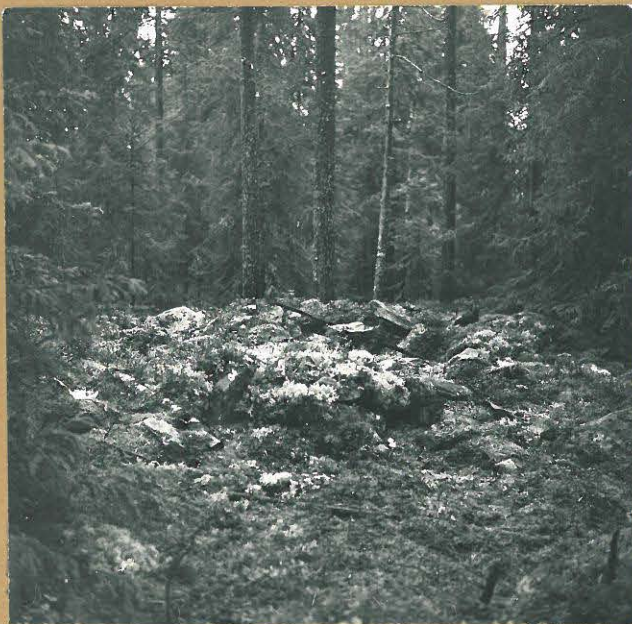
F. 64870

Kuva 20: Oulu 25. Saunakangas,
kiviröykkiö 1. Kuvattu koillisesta.



F. 64873

Kuva 21: Oulu 25. Saunakangas, kivi-
röykkiö 2. Kuvattu lounaasta.



F. 64857

Kuva 22: Oulu 26. Myllykangas,
kiviröykkiö. Kuvattu lounaasta.



F. 64843

Kuva 23: Oulu 27. Kalikkakangas,
kiviröykkiö. Kuvattu pohjoisesta.

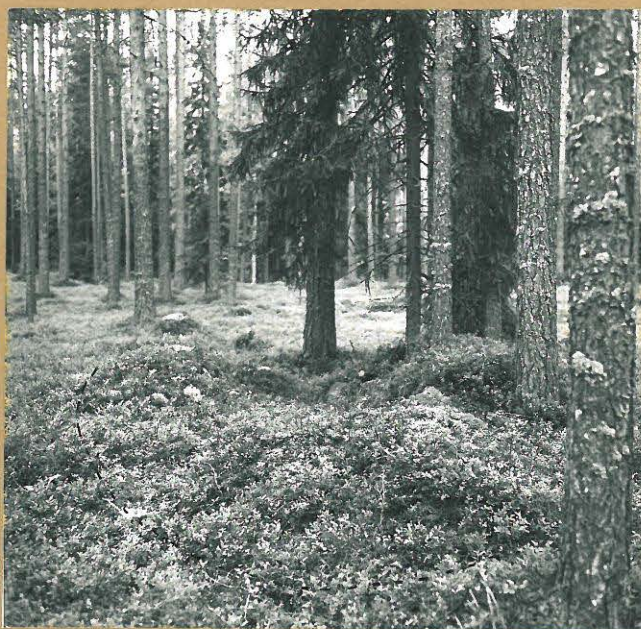
OULU (ja Oulunsalo)

INVENTOINTI 1985



F. 64913

Kuva 24: Oulu 28. Järvikangas, kivi-
röykkiö. Kuvattu luoteesta.



F. 64912

Kuva 25: Oulu 28. Järvikangas, ki-
viröykkiö. Kuvattu etelästä.



F. 64904

F. 64903

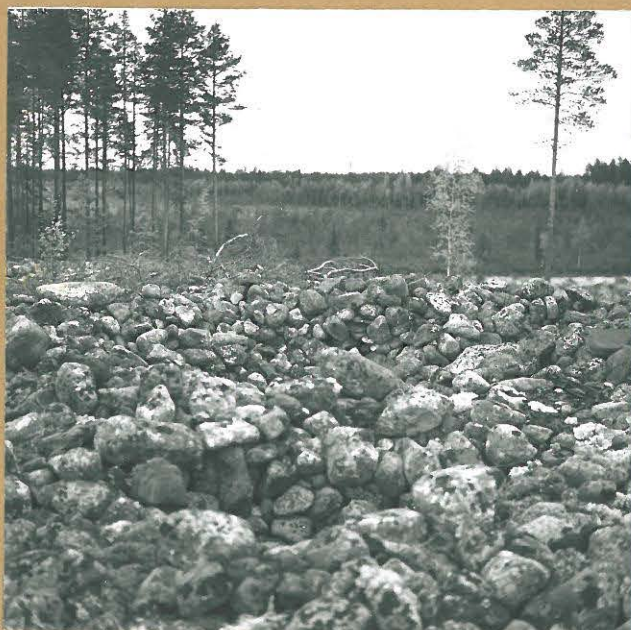
Kuva 26: Oulu 32. Kivelänkangas, pyyntikuoppa?
Kuvattu koillisesta.

OULU (ja Oulunsalo)

INVENTOINTI 1985



Kuva 27: Oulu 34. Kello Kummunkangas. Epämääräinen kuopanne
(pyyntikuoppa ?). Kuvattu lännestä.



Kuva 28: Oulu 21 (Oulunsalo).
Rokkapalo, kuopanne kivirakassa.
Kuvattu lounaasta.

OULU (ja Oulunsalo)

INVENTOINTI 1985



F. 64863

Kuva 29: Oulu 35. Hirvikangas, kivi-
rakennelma rakassa. Kuvattu lounaasta.



F. 64922

Kuva 30: Oulu 36. Teerikangas, kuop-
pa kivirakassa. Kuvattu lännestä.