

Esitöhistorian tsfo 20/20.3.1987 M

OULU, KAAKKURIN KAAVA-ALUE

Inventointi 1986

Helena Taskinen

SISÄLLYS

JOHDANTO	sivu 1
KOHDEHAKEMISTO (kohteet numerojärjestyksessä)	2
KAAKKURIN KAAVA-ALUEEN SIJAINTI (ote peruskartan pienennöksestä 2444 2 + 3422 1 OULU 1:50 000)	3
MUINAISJÄÄNNÖSTEN SELOSTUKSET NUMEROJÄRJESTYKSESSÄ KOhteet, jotka on tarkastettu inventoinnin yhteydessä, mutta jotka eivät ole muinaisjäännöksiä	4-12 13
LUETTELO KERTOMUKSEEN LIITTYVISTÄ NEGATIIVEISTA	14
LUETTELO KERTOMUKSEEN LIITTYVISTÄ DIAPOSITIIVEISTA	15
VALOKUVAT	16-19

JOHDANTO

Oheisen Oulun Kaakkurin kaava-alueen inventoinnin maastotyöt on tehty neljän päivän aikana syyskuussa 1986. Työn kustansi Pohjois-Pohjanmaan Museo ja inventointikustannukset jälkitöineen olivat n. 4 600 mk.

Inventointityön valmistelun lähtökohtana olivat museoviraston esihistorian toimiston arkiston tiedot ko. alueen muinaisjäännöksistä. Alueelta on ollut vuodesta 1978 (P. Purhonen, tarkastus) tiedossa Välikankaan kiviröykkiökohte. Tämä muinaisjäännöskohde on merkitty Oulun muinaisjäännösluetteloon numerolla 22.

Kaakkurin kaava-alueen inventoinnissa on pyritty tarkastamaan kaikki sellaiset maastokohteet, jotka korkeutensa puolesta ovat voineet olla kuivaa maa-aluetta esihistoriallisella ajalla.

Inventoinnissa löydetyt muinaisjäännöskohteet on merkitty peruskarttakopioille 1:20 000. Muinaisjäännösten selostuksissa on ilmoitettu löytöpaikkojen koordinaatit peruskoordinaatistossa. Kohteiden numerointi viittaa museoviraston esihistorian toimiston Oulun muinaisjäännösluetteloon.

Inventoinnin perusteella tunnetaan Oulun Kaakkurin kaava-alueelta kiinteitä muinaisjäännöksiä seuraavasti:

- esihistoriallisia asuinpaikkoja (?) 1
- kiviröykkiökohteita 2 (Välikankaalla 4 kiviröykkiötä, Pitkäsuolla 1 kiviröykkiö)
- pyyntikuoppia(?) 1

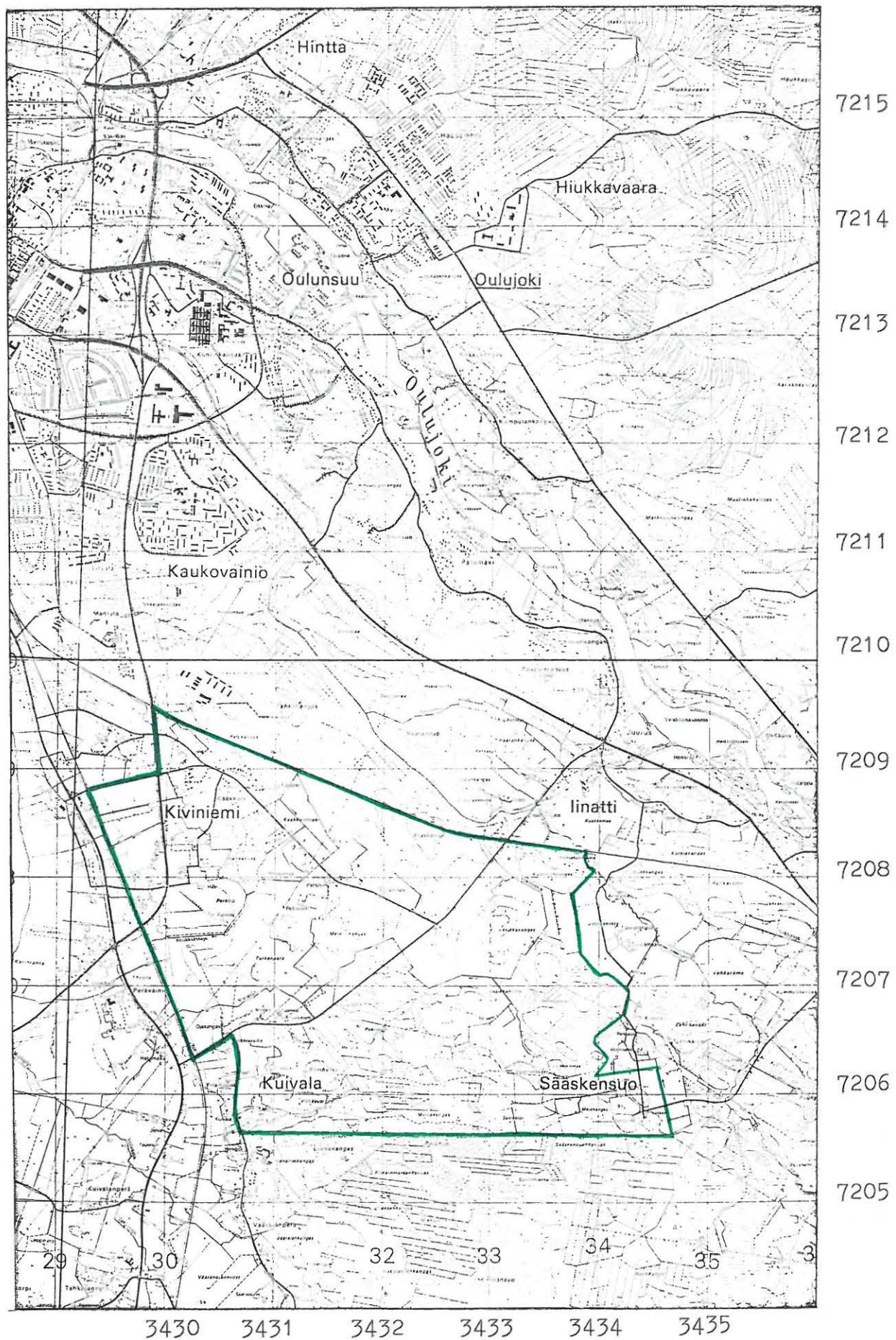
Helsingissä 9. tammikuuta 1987



Helena Taskinen

KOHDEHAKEMISTO

<u>kohteen</u> <u>numero</u>	<u>kylä</u>	<u>löytöpaikka</u>	<u>löytöpaikan määritys</u>
22	Kiviniemi	Välikangas	kiviröykkiöitä
37	Kiviniemi	Pyöriäissuo-ESE	esihistoriallinen asuinpaikka (?)
38	Kiviniemi	Pitkäsuo	kiviröykkiö
39	Kiviniemi	Metsokangas	pyyntikuoppa(?)



Inventoitu Kaakkurin kaava-alue rajattu karttaan vihreällä

Oulu 22

Peruskartta 3422 05 MADEKOSKI

x = 7208 24

y = 3450 76

z = 15

Kylä: Kiviniemi

Löytöpaikka: Välikangas

- kivistörykkeitä, 4 kpl, luokka II

Tila: Jukola RN:o 7:63

Maanomistaja 1986: 1960 m²:n määräala Eero ja Seija Timonen, Miekatin-
tie, 90420 Oulu

3,32 ha:n määräala Oulun kaupunki, PL 237, 90101 Oulu

Löydöt: -

Tutkimukset: Paula Purhonen 1978, tarkastus

Helena Taskinen 1985, tarkastus

Välikangas sijaitsee Oulu - Kajaani -radan eteläpuolella. Välikangas -nimisen harjun korkein kohta, jolla kivistörykkeet sijaitsevat, on noin 900 m etelään mainitusta rautatielinjasta. Alue on mäntymetsää.

Kivistörykkiö 1: Röstykkiö on suorakaiteenmuotoinen. Röstykkiön reunoilla on keskusosaa suurempia kiviä. Keskellä röstykkiötä ei ole vajoamaa tai kuopanteita. Kivistörykkiön pituus on noin 4 m, leveys 3-3,5 m ja korkeus noin 30 cm (reunakivet ovat muita korkeampia).

Kivistörykkiö 2: Röstykkiö sijaitsee edellä kuvatusta röstykkiöstä noin 5 m pohjoiseen. Röstykkiö on muodoltaan pyöreä ja halkaisijaltaan 6-7 m. Keskellä kiveystä on noin 2,5 x 1,5 m kooltaan oleva kuopanne, jonka syvyys on noin 30 cm. Röstykkiön korkeus on 40-50 cm.

Kivistörykkiö 3: Röstykkiö sijaitsee kivistörykkiöstä n:o 2 noin 7 m länteen. Muodoltaan se on kekomainen ja itä- ja länsilaidalta sitä on "kolottu". Halkaisijaltaan se on noin 5 m ja korkeudeltaan 50-60 cm. Kivistörykkiö on sammalen ja turpeen peittämä ja sen päällä kasvaa nuorta vesaiikkaa.

Kivistörykkiö 4: Röstykkiö sijaitsee kivistörykkiöstä n:o 2 noin 6 m länteen. Röstykkiö on halkaisijaltaan noin 3,5 m ja korkeudeltaan noin 40 cm.

Keskellä röykkiötä on noin 1 m halkaisijaltaan oleva kuopanne, jonka syvyys on noin 20 cm. Kiviröykkiö on kokonaan sammalen peitossa.

Välikankaan kiviröykkiöalue on tarkastettu 13.9.1986

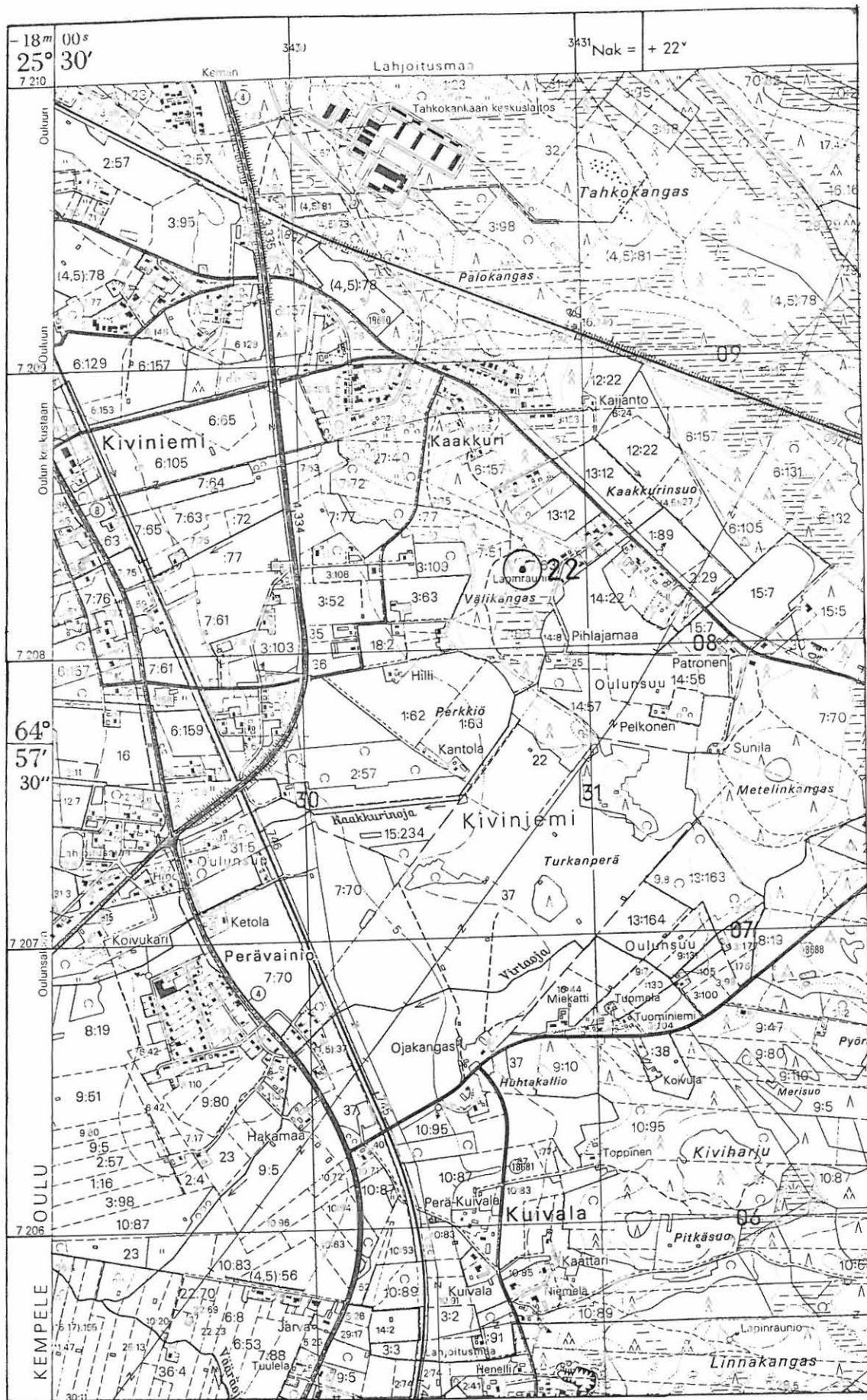
Valokuvat: kuva 1 (f. 67534, 67536-37), kuva 2 (f. 67539-40, 67542), kuva 3 (67532-33, 67538), kuva 4 (f. 67543), kuva 5 (f. 67544), negatiivit f. 64835-64841, f. 67532-44

Diapositiivit: 10568-72

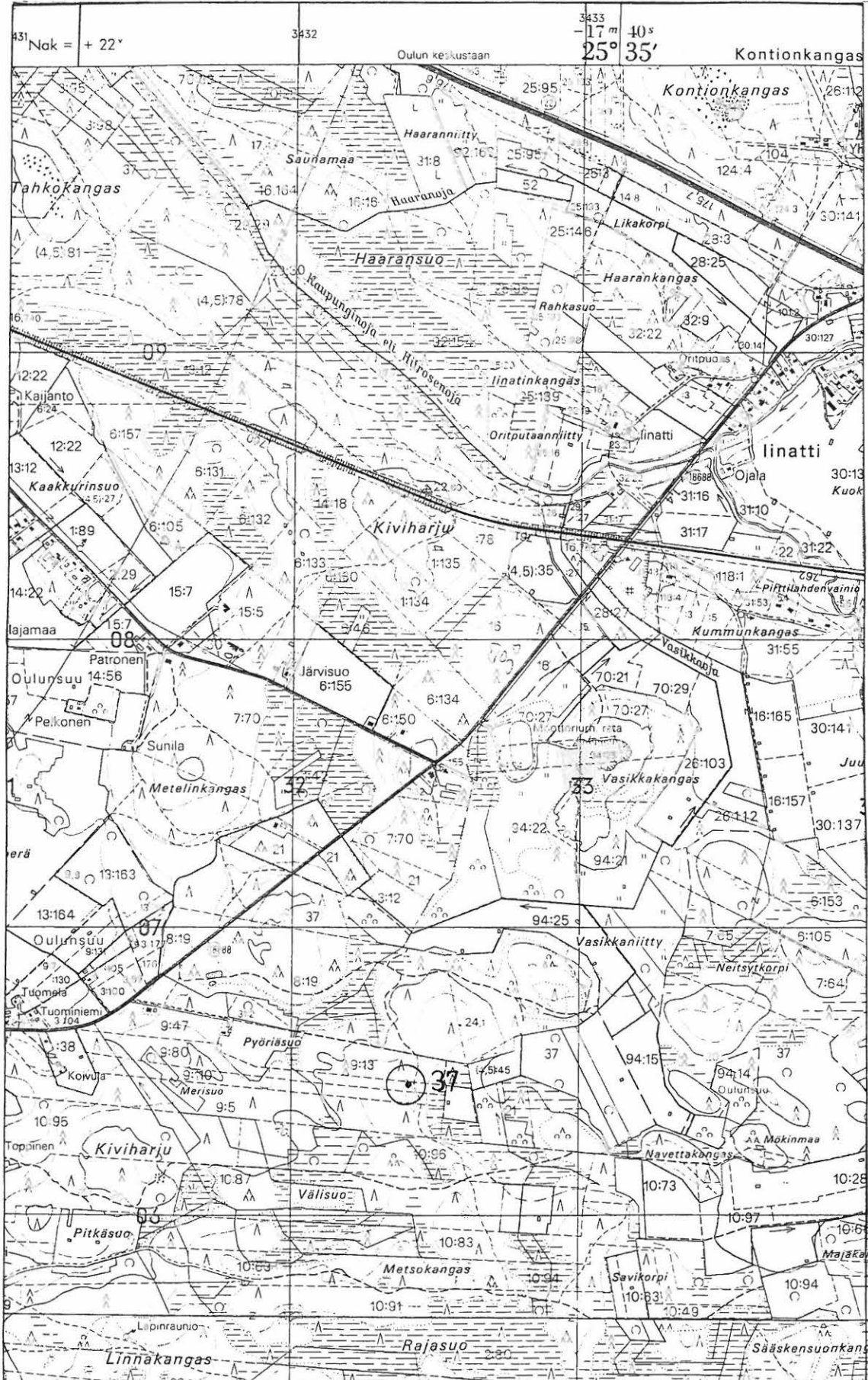
Ks. peruskarttaa s. 6

- Lisäyksiä:

Ote peruskartasta 1:20 000 3422 05 MADEKOSKI (1981)



Ote peruskartasta 1:20 000 3422 05 MADEKOSKI (1981)



7209

7208

7207

7206

Oulu 37

Peruskartta 3422 05 MADEKOSKI

x = 7206 44

y = 3432 41

z = n. 25

Kylä: Kiviniemi

Löytöpaikka: Pyöriäissuo-ESE

- kvartsi-iskosten löytöpaikka, esihistoriallinen asuinpaikka?, luokka II

Tila: vuoden 1981 peruskartassa tilan rekisterinumero on 9:80

25.5.1984 tila on lohottu tiloihin Siskola RN:o 9:115 (maanomistajat Taisto ja Saimi Markkanen, Perävainiontie, 90420 Oulu) ja rekisterinumeroon 9:116, joka on lohottu edelleen 9.9.1986 tiloihin Hannala 9:121 (maanomistajat Taisto ja Saimi Markkanen, Perävainiontie, 90420 Oulu) ja Mononen RN:o 9:122 (maanomistajat: Matti Aukusti Monosen perikunta sekä määräalan Arne Väisänen, Jarvantie, 90420 Oulu).

Löydöt: KM 23 527 (7 kpl kvartsi-iskoksia)

Tutkimukset: -

Pyöriäissuo-ESE -niminen löytöpaikka sijaitsee noin 420 m ESE suuntaan Pyöriäissuo -nimisestä viljelysalueesta, noin 800 m pohjoiseen Oulun ja Kempeleen rajasta, NNW - SSE -suuntaisen 110 m pitkän ja noin 40 m leveän harjun koillisosassa. Harju on aukkohakattua aluetta, jota on muokattu metsänuudistusta varten. Kvartsi-iskokset on poimittu rikkoutuneen maanpinnan kohdilta. Iskokset ovat löytyneet pieneltä alueelta: noin 20 m pitkältä ja 10-15 m leveältä alueelta. Kulttuurimaata tai muuta mahdolliseen esihistorialliseen asuinpaikkaan viittaavaa ei kohde-alueella ollut havaittavissa.

Kohde on tarkastettu 19.9.1986

Valokuvat: kuva 6 (f. 67551-52)

Diapositiivit: -

Ks. peruskartta s. 8

- Lisäyksiä:

Oulu 38

Peruskartta 3422 05 MADEKOSKI

x = 7205 97

y = 3431 14

z = 20

Kylä: Kiviniemi

Löytöpaikka: Pitkäsuo

- kiviröykkiö, luokka II

Tila: Peräkuivala RN:o 10:83

Maanomistaja 1986: Timo Tapio Hakavuori, Peräkuivalantie, 90420 Oulu

Löydöt: -

Tutkimukset: -

Pitkäsuo kiviröykkiö sijaitsee Oulu - Ylivieska rautatielinjasta 750 m itään, Oulun ja Kempeleen rajasta noin 320 m pohjoiseen, Pitkäsuo -nimisen viljelyalueen luoteispuolella olevan harjun kohdalla, mäntymetsässä.

Kiviröykkiö on kooltaan 2,3 x 2,0 m ja korkeudeltaan noin 30 cm. Pääosin se on sammalen peitossa, vain osa suurimmista kivistä on näkyvissä paljaana maanpinnalle.

Kohde on tarkastettu 27.9.1986.

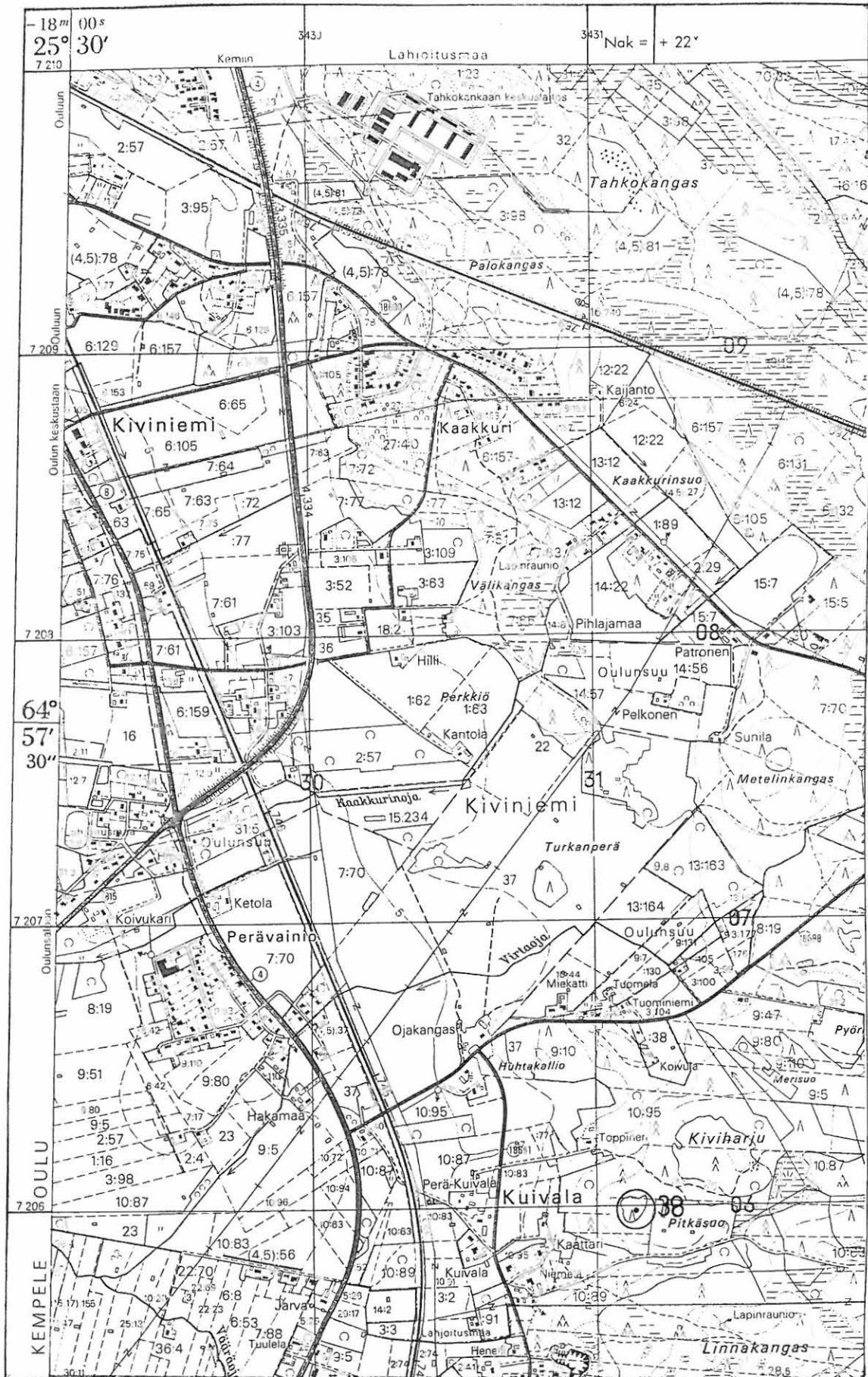
Valokuvat: kuva 7 (f. 67547)

Diapositiivit: 12279

Ks. peruskartta s. 10

- Lisäyksiä:

Ote peruskartasta 1:20 000 3422 05 MADEKOSKI (1981)



Oulu 39

Peruskartta 3422 05 MADEKOSKI

x = 7205 76

y = 3432 72

z = 27,5-30

Kylä: Kiviniemi

Löytöpaikka: Metsokangas

- pyyntikuoppa?

Tila: Kaattari RN:o 10:94

Maanomistajat 1986: Kuivala Miina ja Juhani, Peräkuivalantie, 90420 Oulu
Välimaa Marjatta, Salaattikuja, 90460 Oulunsalo
Rajala Aino, Mäkelininkatu 20, 90100 Oulu
Ijäs Maija-Liisa, Luhdikkaviitta 12, 60150 Seinäjoki
Hakala Ilona, Lähdekorvenkatu 5, 33820 Tampere
Kuvala Matti, Peräkuivalantie, 90420 Oulu

Löydöt: -

Tutkimukset: -

Löytöpaikka sijaitsee noin 140 m pohjoiseen Oulun ja Kempeleen rajasta, Metsokangas -nimisen harju kaakkoisosassa.

Mahdolliseksi pyyntikuopaksi tulkitun kuopanteen halkaisija on noin 3,5 m. Kuopan ympärillä on lisäksi 1,0 - 1,5 m leveät maavallit ja sen syvyys on noin 50 cm.

Kohde on tarkastettu 27.9.1986

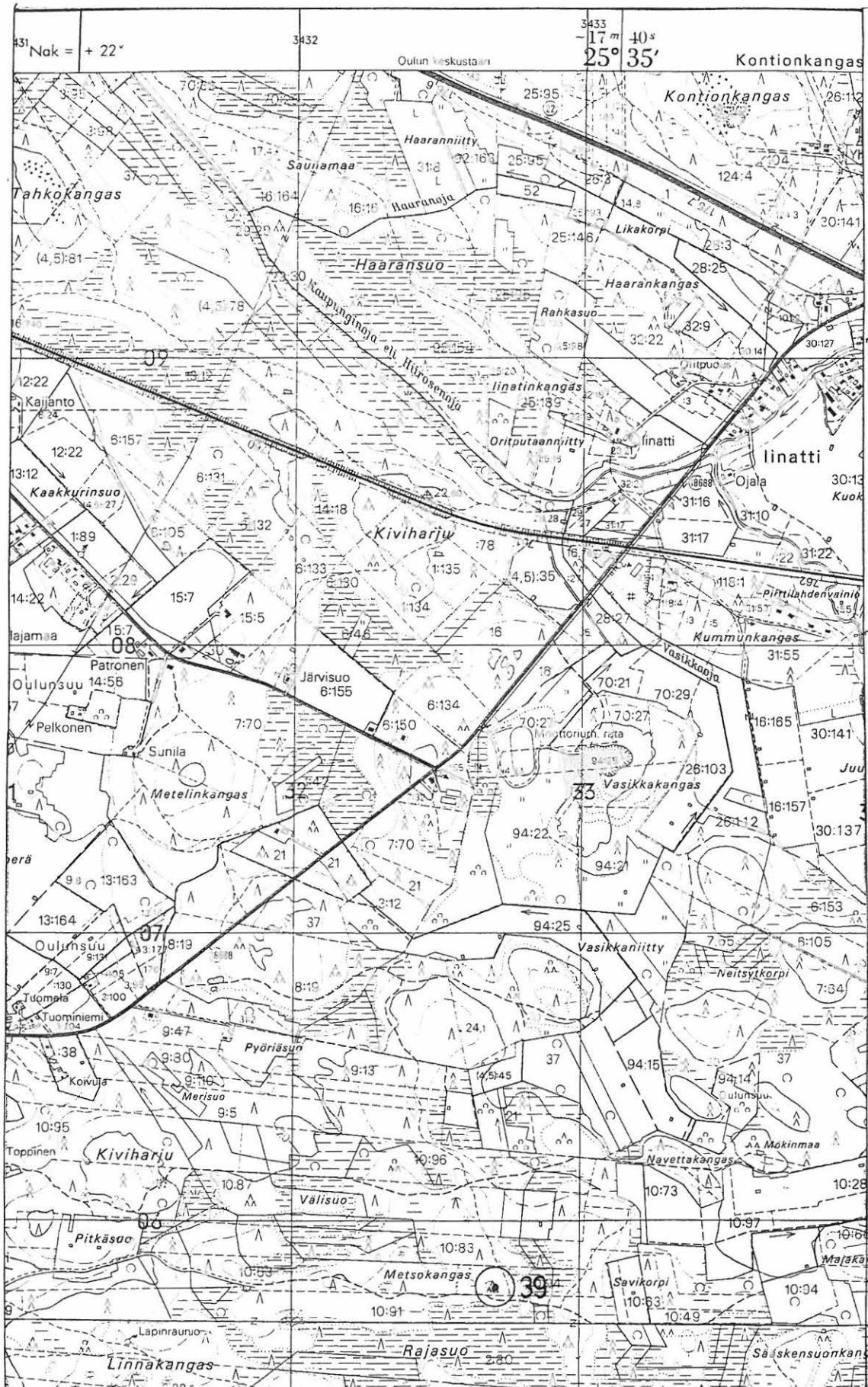
Valokuvat: f. 67548-50

Diapositiivit: -

Ks. peruskarttaa s. 12

- Lisäyksiä:

Ote peruskartasta 1:20 000 3422 05 MADEKOSKI (1981)



7209
7208
7207
7206

KOhteet, jotka on tarkastettu inventoinnin yhteydessä, mutta jotka eivät ole muinaisjäännöksiä (kaikki kohteet sijaitsevat peruskarttalehdellä 3422 05 MADEKOSKI):

1. Neitsytkorpi, peltoraunioita

$$x = 7206\ 38$$

$$y = 3433\ 36$$

$$z = 17,5 - 20$$

2. Navettakangas-N, peltoraunioita

$$x = 7206\ 62$$

$$y = 3433\ 32$$

$$z = 17,5-20$$

3. Kiviharju, kuopanteita kivistä

$$x = 7208\ 44$$

$$y = 3432\ 46$$

$$z = 25$$

4. Savikorpi-NNE, epämääräisiä kuopanteita 3 kpl sekä lukuisia pieniä kuopanteita

$$x = 7205\ 94$$

$$y = 3433\ 08$$

$$z = n. 25$$

Kolme kuopannetta on halkaisijaltaan n. 2 m ja syvyydeltään n. 50 cm.

5. Savikorpi-W, epämääräinen kuopanne

$$x = 7205\ 80$$

$$y = 3433\ 04$$

$$z = 25-27,5$$

Kuopanteen pituus on n. 3 m ja leveys n. 1,5 m. Kuopanteen syvyys on 30-40 cm.

LUETTELO KERTOMUKSEEN LIITTYVISTÄ NEGATIIVEISTA

- 64835-37 Oulu 22. Kiviniemi Välikangas. Kiviröykkiö 2. Kuvattu etelästä.
- 64838-39 Oulu 22. Kiviniemi Välikangas. Kiviröykkiö 2. Kuvattu luoteesta.
- 64840 Oulu 22. Kiviniemi Välikangas. Kiviröykkiö 4. Kuvattu idästä.
- 64841 Oulu 22. Kiviniemi Välikangas. Kiviröykkiö 3. Kuvattu koillisesta.
- 67532-33 Oulu 22. Kiviniemi Välikangas. Kiviröykkiö 2 (panoraamakuva). Kuvattu lounaasta.
- 67534-37 Oulu 22. Kiviniemi Välikangas. Kiviröykkiöt 2 ja 1. (panoraamakuva). Kuvattu luoteesta.
- 67538-42 Oulu 22. Kiviniemi Välikangas. Kiviröykkiö 1 (panoraamakuva) Kuvattu etelästä.
- 67543 Oulu 22. Kiviniemi Välikangas. Kiviröykkiö 3. Kuvattu pohjoisesta.
- 67544 Oulu 22. Kiviniemi Välikangas. Kiviröykkiö 4. Kuvattu itäkoillisesta.
- 67545-46 Oulu 38. Kiviniemi Pitkäsuo. Kiviröykkiö. Kuvattu pohjoisesta.
- 67547 Oulu 38. Kiviniemi Pitkäsuo. Kiviröykkiö. Kuvattu eteläkaakosta.
- 67548-49 Oulu 39. Kiviniemi Metsokangas. Pyyntikuoppa? Kuvattu lounaasta.
- 67550 Oulu 39. Kiviniemi Metsokangas. Pyyntikuoppa? Kuvattu idästä.
- 67551-52 Oulu 37. Kiviniemi Pyöriäissuo-ESE. Kvartsi-iskosten (KM 23527) löytöpaikka kuvassa (panoraamakuva) edessä oikealla näkyvän aukkohakatun alueen kohdalla. Kuvattu pohjoisesta.

LUETTELO KERTOMUKSEEN LIITTYVISTÄ DIAPOSITIIVEISTA

- 10568 Oulu 22. Kiviniemi Välikangas. Kiviröykkiö 1. Kuvattu luoteesta.
- 10569 Oulu 22. Kiviniemi Välikangas. Kiviröykkiö 1 etualalla ja taustalla kiviröykkiö 2. Kuvattu kaakosta.
- 10570 Oulu 22. Kiviniemi Välikangas. Kiviröykkiö 2. Kuvattu etelästä.
- 10571 Oulu 22. Kiviniemi Välikangas. Kiviröykkiö 3. Kuvattu koillisesta.
- 10572 Oulu 22. Kiviniemi Välikangas. Kiviröykkiö 4. Kuvattu idästä.
- 12279 Oulu 38. Kiviniemi Pitkäsuo. Kiviröykkiö. Kuvattu eteläkaakosta.

OULU, KAAKKURIN KAAVA-ALUEEN INVENTOINTI 1986



Kuva 1: Oulu 22. Välikangas. Kuvassa vasemmalla kiviröykkiö 2 ja oikealla kiviröykkiö 1. Kuvattu luoteesta.

OULU, KAAKKURIN KAAVA-ALUEEN INVENTOINTI 1986



Kuva 2: Oulu 22. Välikangas. Kiviröykkiö 1. Kuvattu etelästä.



Kuva 3: Oulu 22. Välikangas. Kiviröykkiö 2. Kuvattu lounaasta.

OULU, KAAKKURIN KAAVA-ALUEEN INVENTOINTI 1986



F. 67543

Kuva 4: Oulu 22. Välikangas. Kiviröykkiö 3. Kuvattu pohjoisesta.



F. 67544

Kuva 5: Oulu 22. Välikangas. Kiviröykkiö 4. Kuvattu itäkoillisesta.

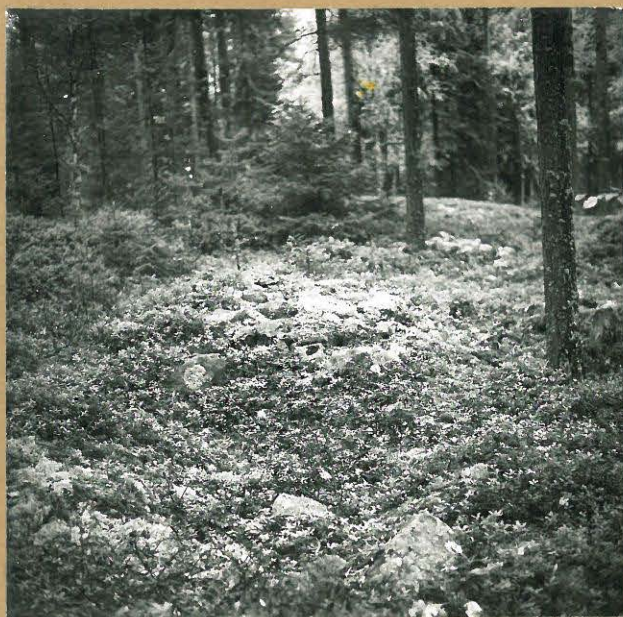


F. 67552

F. 67551

Kuva 6: Oulu 37. Pyöriäissuo ESE. Kvartsi-iskosten löytöpaikka edessä oikealla näkyvän aukkohakatun alueen kohdalla. Kuvattu pohjoisesta.

OULU, KAAKKURIN KAAVA-ALUEEN INVENTOINTI 1986



F. 67547

Kuva 7: Oulu 38. Pitkäsuo. Kiviröykkiö. Kuvattu eteläkaakosta.