

Arkiest. 07. 64/4. 3. 2002) M



Oulu

HIUKKAVAARAN SUUNNITTELUALUEEN MUINAISJÄÄNNÖSTEN KARTOITUS SYKSYLLÄ 2001



FM TIMO YLIMAUNU
ARKEOLOGIAN LABORATORIO

SISÄLLYSLUETTELO

ABSTRAKTI	1
TUTKIMUSALUEEN SIJAINTI JA MAANKOHOAMINEN	2
JOHDANTO	3
Tarkoitus ja toimijat	3
Sijainti ja topografia	3
Inventoinnin lähtökohdat	3
Valmistelevat toimenpiteet	5
Käytännön toteutus	5
Yhteenveto	6
LÄHTEET	7
TUTKIMUSALUEEN YLEISKARTTA	8
KOhteet	9
VALOKUVALUETTELO	

ABSTRAKTI

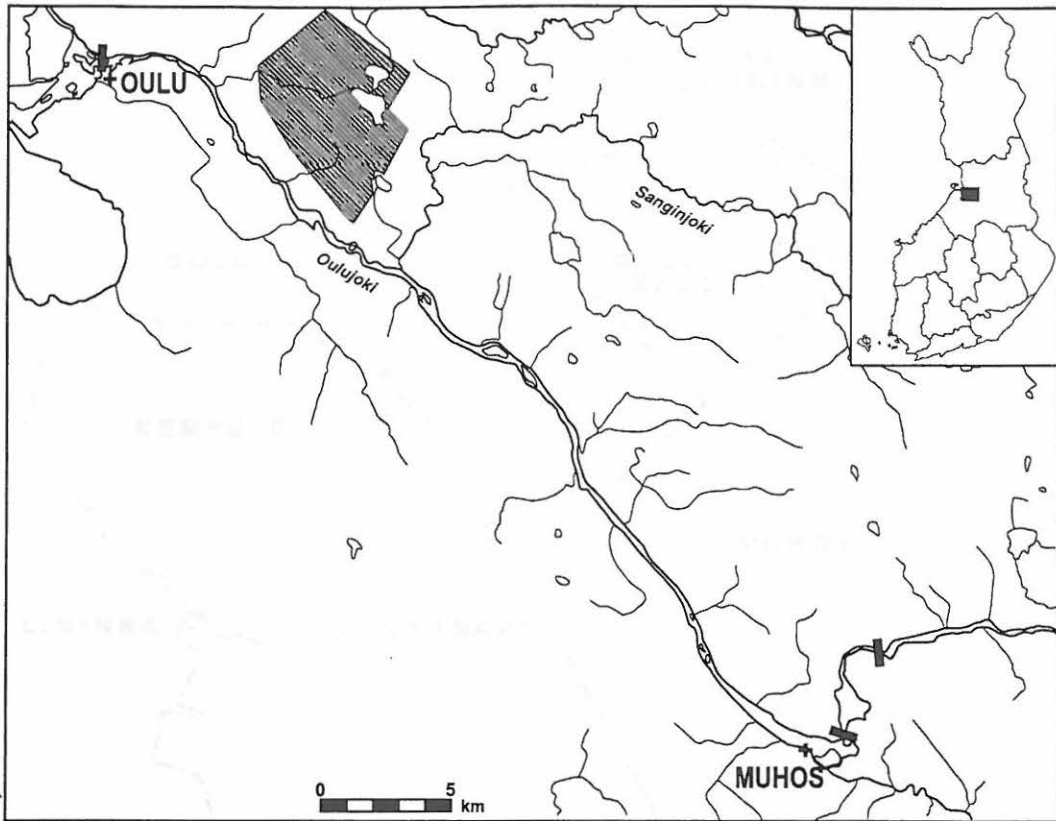
OULU HIUKKAVAARA

Suunnittelualan inventointi
Oulun yliopisto, yleinen arkeologia
Inventoija: FM Timo Ylimaunu.

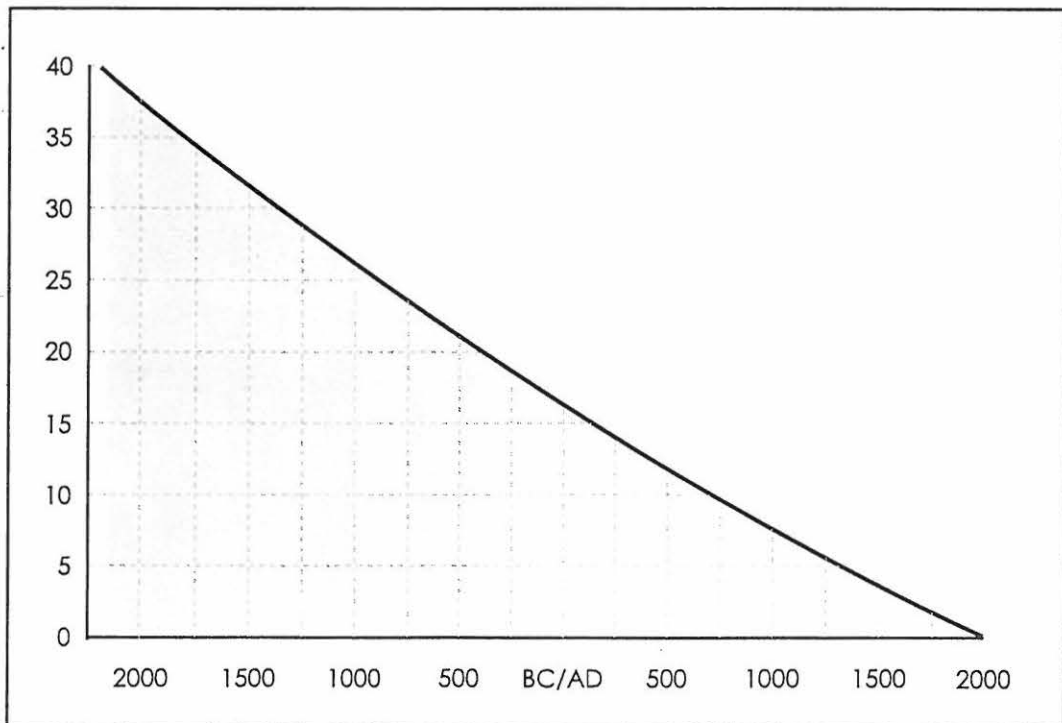
Oulun yliopiston Arkeologian laboratorio inventoi Hiukkavaaran suunnittelualan lokakuussa 2002. Suunnittelualan laajuus oli noin 2400 ha. Alueelta tunnettiin aikaisemmin yksi metallikautinen keittokuoppakohde.

Kenttätöissä löydettiin yhteensä aikaisemmin tiedetyn muinaisjäännöksen lisäksi neljä ennestään tuntematonta asuinpaikkaa ja yksi irtolöytöpaikka. Neljässä kohteessa kyseessä oli keittokuoppakohde ja yhdessä asuinpaikkapinta. Asuinpaikkapinta löytyi Valkiaisjärven länsirannalta, missä pahoin kuluneelta hiekkarannalta löytyi kvartsia.

Löydöt: KM 32874: 1
Kenttätöaika: 1.10.-29.10.2001
Tutkimuskustannukset: Oulun kaupunki, tekninen keskus
Tutkimusraportti: T. Ylimaunu Oulun yliopiston arkeologian laboratoriossa, kopio Museoviraston arkeologian osaston arkistossa.



Kartta 1. Hiukkavaaran suunnittelualueen sijainti ja Oulujoen alajuoksu.



Kaavio 1. Kalibroitu rannansiirtymädiagrammi Oulun alueelle. Rasterointi osoittaa, milloin Hiukkavaaran alue kohosi merestä.

JOHDANTO

Tarkoitus ja toimijat

Oulun yliopiston arkeologian laboratorio suoritti Oulun kaupungin Teknisen keskuksen ja Oulun yliopiston Taideaineiden ja antropologian laitoksen 28.9.2001 solmiman yhteistyösopimuksen mukaisesti muinaisjäännöskartoituksen Oulun Hiukkavaaran suunnittelualueella 1.10.-29.10.2001. Tutkimuksen suorittajaksi sopimuksessa määriteltiin Oulun yliopiston Taideaineiden ja antropologian laitoksen yleisen arkeologian oppiaine ja vastuuhenkilöksi arkeologian professori Milton Nuñez. Tutkimuksen yhdyshenkilönä toimi yliopiston puolesta amanuenssi Janne Ikäheimo ja rahoittajan, Oulun kaupungin Teknisen keskuksen puolesta yleiskaava-suunnittelija Paula Korkala. Tutkimuksen valvojana rahoittajan puolesta toimi yleiskaava-arkkitehti Kristiina Anttonen. Kenttätöistä ja kohteiden raportoinnista vastasi tutkimusapulainen Timo Ylimaunu.

Sijainti ja topografia

Hiukkavaaran suunnittelualue sijaitsee Oulujoen pohjoispuolella, noin 8 km eteläkaakkoon Oulun kaupungin keskustasta (ks. kartat 1). Muinaisjäännöskartoituksen kohteena oli Oulun Hiukkavaaran suunnittelualue, jota rajaa pohjoisessa Kalimeenoja ja Haapaselkä, lännessä Hiukkavaaran varuskunta sekä Haapalehdon asuinalue, idässä Matokangas, Lylyjärvi ja Taivalkoskensuo sekä etelässä ns. Vanha Vaalan maantie Oulusta itään vievä maantie n:o 8300. Tutkimusalueen sijainti ja laajuus, sekä alueelta löydetyt muinaisjäännökset on esitetty tarkemmin karttaliitteissä.

Tutkimusalueen maisemaa luonnehtivat harjanteet ja niiden väliin jäävät laaksoalueet sekä kaksi suurempaa järveä: Valkiaisjärvi ja Niilesjärvi. Moreeniharjanteet keskittyvät pääasiassa alueen lounais- ja itäosiin. Näiden väliin jää laajoja hiekka-alueita sekä soita (Hiukkavaaran luonto- ja maisemaselvitys, Arkkitehtiasema Oy 2001). Alueen absoluuttinen korkeus vaihtelee 20-45 metrin välillä.

Inventoinnin lähtökohdat

Ennen Oulun yliopiston Arkeologian laboratorion suorittamaa Hiukkavaaran muinaisjäännöskartoitusta, tunnettiin alueelta yksi muinaisjäännöskohde, Oulu Oulunsuu Kiviharju N. Koko Oulun kaupungin alueen muinaisjäännöskantaa oli ennen vuotta 2001 inventoitu kahteen otteeseen. Vuonna 1976 suoritti Pohjois-Pohjanmaan seutukaavaliitolle muinaisjäännösluetteloita valmistellut Liisa Erä-Esko

(Erä-Esko 1976) tarkastusmatkan, joka kuitenkin kohdentui Sanginjoelta tehtyjen kiviesinelöytöjen löytöpaikoille. Vuosikymmen myöhemmin, vuonna 1986 Museoviraston toimesta Oulun kaupungin sekä Oulunsalon kunnan alueella suoritettun arkeologisen inventoinnin kenttätyöt keskittyivät myös kaupungin koillisosaan, Sanginjoen ja Pilpajärven alueelle. Varsinaisen inventointiraportin (Taskinen 1986a) ohella tuolloin valmistui myös erillinen selvitys Kaakkurin kaava-alueen muinaisjäännöskannasta (Taskinen 1986b).

Modernia maankäytön suunnittelua ajatellen viimeksi mainittua selvitystä pidettiin kuitenkin lähtökohtaisesti vanhentuneena, koska Pohjois-Pohjanmaalta on sittemmin tunnistettu mm. asumuspainanteiden ja keittokuopien tapaisia uusia muinaisjäännöstyyppisiä, joita vuoden 1986 inventointiyössä ei siis oltu voitu huomioida. Selvityksen toisena heikkoutena on pidettävä sitä, että sen teki alueen muinaisjäännöskannan ominaispiirteisiin perehtymätön henkilö. Viimeisen vuosikymmenen aikana paikallisten maastonmuotojen kuten myös kullekin alueelle ominaisten muinaisjäännöstyyppien tuntemuksen merkitys on korostunut arkeologisessa tutkimuksessa. Tämän johdosta oli perusteltua, että Oulun Hiukkavaaran suunnittelualueen arkeologisessa inventoinnissa hyödynnettiin paikallista erityisosaamista, Oulun yliopiston yleisen arkeologian oppiainetta.

Alueen topografiaa pidettiin otollisena muinaisjäännösten löytymiselle. Valtaosa alueesta sijoittuu 20 ja 45 metrin korkeuskäyrien väliin, joka Oulun ympäristöä varten laaditun rannansiirtymiskäyrän mukaan (kaavio 1) merkitsee kivikauden lopun ja varhaisen rautakauden välillä (2000–300 eKr.) merestä vapautunutta maa-aluetta. Asuinpaikkojen lisäksi aikakaudelle tyypillisiä muinaisjäännöksiä ovat muinaisessa jokisuussa sijaitsevat keittokuoppakohteet sekä kiviröykkiöt. Viimeksi mainittuun tyyppiin luokiteltavia muinaisjäännöksiä tunnetaan Pohjois-Suomesta vain muutamia, mutta useimmat niistä ovat sekä tutkimuksellisesti että näyttävyydeltään erittäin korkeatasoisia.

Yleisemmällä tasolla Hiukkavaaran suunnittelualueen arkeologinen inventointi miellettiin kaukonäköiseksi ja ennaltaehkäiseväksi toiminnaksi, kuten aiemmin suoritettut kasvillisuuden ja luontokohteiden inventoinnitkin. Kiinteät muinaisjäännökset ovat kasvillisuuden tai luontokohteiden veroisia resursseja, jotka vahvistavat alueellista identiteettiä, rikastuttavat kulttuurimaisemaa ja ovat voimavarana edistämässä maankäytön monimuotoisuutta. Näkemys poikkeaa oleellisesti aiemmasta traditiosta, missä julkisen maankäytön ja muinaismuistohallinnon intressejä ryhdytään sovittelemaan yhteen vasta silloin kun toinen osapuolista kokee kärsivänsä tiettyä aluetta koskevassa muutosprosessissa vääryyttä.

Valmistelevat toimenpiteet

Inventointityön valmistelun lähtökohtana olivat Oulun yliopiston arkeologian laboratorion topografisen arkiston tiedot tutkimusalueen muinaisjäänöksistä sekä amanuenssi Ikäheimon kokoama, Oulujokilaakson muinaisuutta käsittelevä yksityisarkisto. Lisäksi valmisteluvaiheessa tutustuttiin muuhun aluetta käsittelevään arkistoaineistoon ja tutkimuskirjallisuuteen, jotka on mainittu tutkimuskirjallisuusluettelossa.

Inventointi rajautui kokonaisuudessaan peruskarttalehtien 3422 05 Madekoski (Helsinki 1999) sekä 3422 06 Oulujoki (Helsinki 1996) alueille. Peruskarttojen lisäksi inventointia suunniteltaessa käytettiin hyväksi Oulun kaupungin Teknisen keskuksen tuottamaa ja tilaamaa aineistoa. Näin käytössä olivat mm. alueen kantakartta sekä tuore selvitys kasvillisuudesta ja muusta luonnosta (Arkkitehtiasema Oy 2001).

Käytännön toteutus

Inventoinnin tavoitteena oli löytää kaikki Metsokankaan kaavarunkoalueella sijaitsevat kiinteät muinaisjäänökset. Tämän johdosta tutkimusalueen maasto päätettiin tarkastaa mahdollisimman perusteellisesti. Moreeniharjanteiden lievealueiden potentiaali kiinteiden muinaisjäänösten esiintymistä ajatellen arvioitiin maastossa tapauskohtaisesti. Näiden rajoitusten johdosta inventointi keskittyi käytännössä alueen moreeniharjanteille ja hiekka-alueille. Myös moreeniharjanteilla suoritettujen metsänparannustoimenpiteet rajoittivat inventoinnin laajuutta, sillä vuosikymmen takaperin hakatut ja äestetyt alueet ovat ehtineet kasvaa umpeen ja vesakoitua siinä määrin, että muinaisjäänösten löytäminen tämän tyyppisiltä alueilta on käytännössä mahdotonta.

Hiekka-alueet olivat olleet intensiivisessä harjoitusikäisessä puolustusvoimilla. Nämä alueet olivat pahoin eroosion kuluttamia eikä yhtään muinaisjäänöstä löytynyt näiltä alueilta.

Jokaisesta kohteesta tallennettiin maastossa sijaintia, laatua ja ympäristöä koskevat tiedot. Kohteiden alustava sijainti määriteltiin maastossa GPS-satelliittipaikantimella, joiden keskimääräinen paikannustarkkuus on ± 5 metriä.

Inventointikertomus ei noudata Museoviraston kuntakohtaista kohdenumerointia, vaan siinä esiteltävät kohteet on numeroitu juoksevalla numerolla löytöjärjestyksessä.

Yhteenveto

Inventointissa tarkastettiin 5 kiinteää muinaisjäännöstä, joista vain 1 tunnettiin ennen vuonna 2001 aloitettua muinaisjäännöskartoitusta. Kohteiden muinaisjäännöstyypin mukainen jakauma muodostui seuraavaksi: 5 asuinpaikkaa, joista neljä oli keittokuoppakohdetta, sekä yksi irtolöytökohde. Tutkimusalueelta ei tunnettu aiempia esihistoriallisia esinelöytöjä, tässä raportoitavan inventoinnin yhteydessä niitä tehtiin kahdesta kohteesta (kohteet 5 ja 6).

Tätä raporttia käyttävän on syytä tiedostaa, että kohteita koskevat uudet tiedot voivat muuttaa niiden luokitusta ja ettei nyt päätökseen viedyn inventoinnin jälkeen kaikkia alueella olevia muinaisjäännöksiä välttämättä tunneta. Koska kaikki kiinteät muinaisjäännökset ovat automaattisesti muinaismuistolain (N:o 295/1963) suojaamia, on kaikkia ennestään tunnettuja tai mahdollisia tulevia kohteita koskevissa epäselvissä tilanteissa syytä kääntyä Museoviraston puoleen. Pohjois-Suomen kiinteitä muinaisjäännöksiä koskevia asioita hoiti tätä raporttia kirjoitettaessa Museoviraston arkeologian osaston tutkija Markku Torvinen (p. 09-4050 9265).

Lopuksi voisi todeta, että muinaisjäännökset, jotka jäävät asutuksen välittömään läheisyyteen tai virkistysalueille, ovat tuhoutumisvaarassa. Tällaiset kohteet olisi syytä tutkia ennen alueen rakentamista. Kiviharju N kohde on jo pahoin metsäaurauksen tuhoama, minkä takia sen tutkiminen olisi suottavaa. Valkiaisjärven länsirannan asuinpaikka on toinen pahoin kulunut kohde, jonka tutkiminen pitäisi suorittaa mahdollisimman pikaisesti ennen muinaisjäännöksen totaalista häviämistä.

Oulussa 27.2.2002



FM Timo Ylimaunu

LÄHTEET

Painamattomat lähteet

Arkkitehtiasema Oy 2001: *Hiukkavaaran luonto- ja maisemaselvitys*, Arkkitehtiasema Oy.

Erä-Esko, Liisa 1976: *Oulu (6, 8, 9, 11, 13, 14, 18, ja 19)* – inventointikertomus, käsikirjoitus Museoviraston arkeologian osaston arkistossa, kopio Oulun yliopiston arkeologian laboratoriossa.

Taskinen, Helena 1986: *Oulu ja Oulunsalo* – inventointikertomus, käsikirjoitus Museoviraston arkeologian osaston arkistossa, kopio Oulun yliopiston arkeologian laboratoriossa.

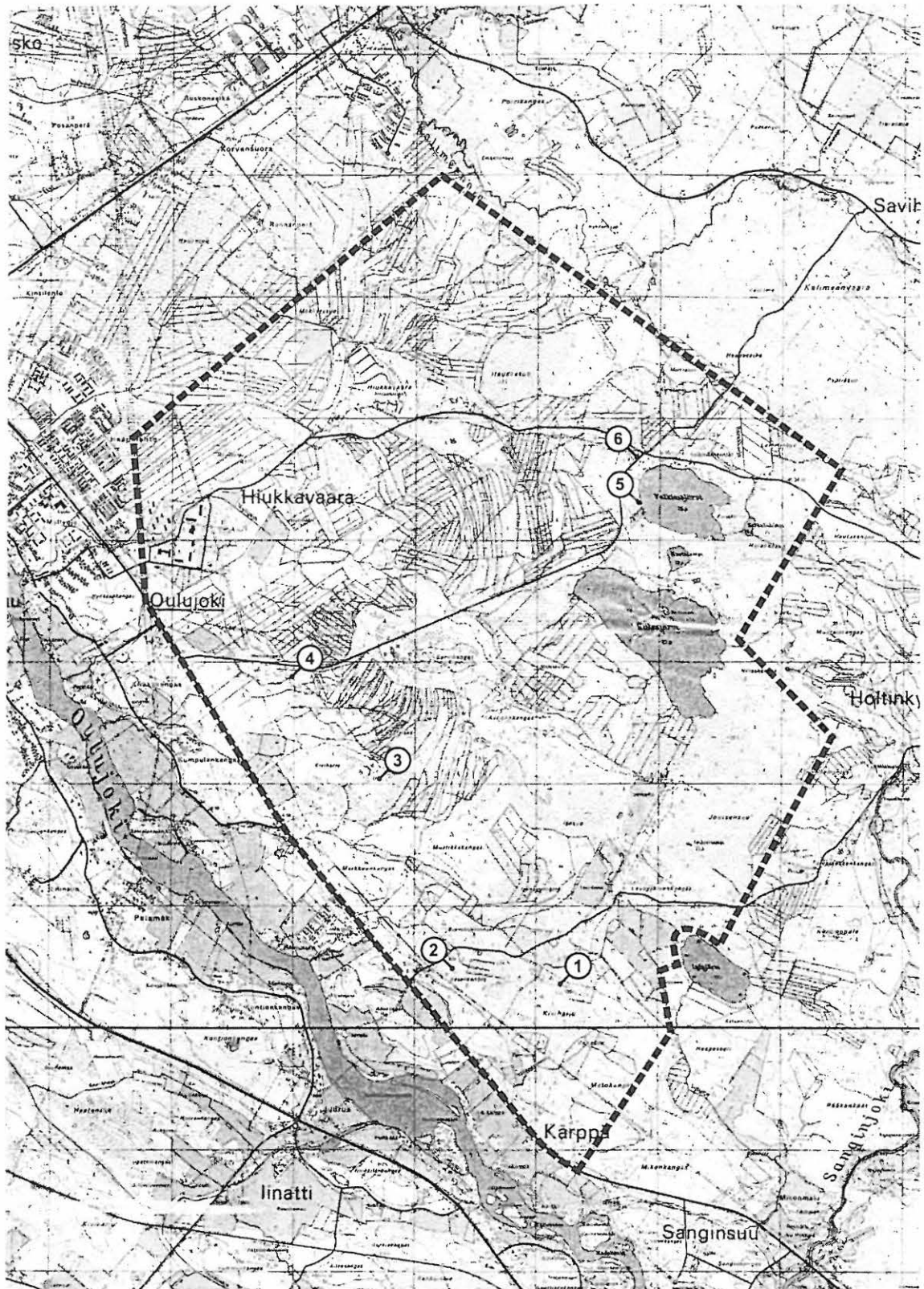
Tutkimuskirjallisuus

Huurre, Matti 1991: Oulujokilaakson esihistoria, teoksessa Huurre, Matti & Vahtola, Jouko; *Oulujokilaakson historia kivikaudelta vuoteen 1865* (Oulu), 11-47, 52-70.

Kehusmaa, Aimo 1985: Kivikausi ja varhaismetallikausi, teoksessa Julku, Kyösti (toim.); *Faravidin maa. Pohjois-Suomen historia, Studia Historica Septentrionalia 9* (Jyväskylä).

Snellman, A.H. 1887: Oulun kihlakunta. Muinaistieteellisiä ja historiallisia lehtiä, *Suomen Muinaismuisto-Yhdistyksen aikakauskirja IX*.

Sarkkinen, Mika & Torvinen, Markku 1995, *Pohjois-Pohjanmaan kiinteät muinaisjäännökset*. Osa 1: Oulun seutukunta, lin seutukunnan eteläosa.



Tutkimusalueen rajaus sekä muinaisjäännöskohteet merkittynä peruskartan pienennökseen (2444 2+3422 1 OULU, 1:50 000).

Nimi	Tyyppi	Luokitusehdotus
1. Oulu Oulunsuu Kiviharju N	maarakenteet	II/III
2. Oulu Oulunsuu Vesankangas	maarakenteet	III
3. Oulu Oulunsuu Kiviharju	maarakenteet	II
4. Oulu Oulunsuu Hirsikangas	maarakenteet	II
5. Oulu Oulunsuu Valkiaisjärvi W	asuinpaikat	II
6. Oulu Oulunsuu Valkiais Kangas W	löytöpaikat	III

53

OULU OULUNSUU KIVIHARJU N**PERUSTIEDOT**

MJ-tyyppi: *23-2-2001* maarakenteet, asuinpaikat
 Tyypin tarkenne: *kuopat* kuopat
 Ajoitus: varhaismetallikausi
 Rauhoitusluokka: 2
 Lukumäärä: (1) +7
 Peruskartta: 3422 06 OULUJOKI
 Koordinaatit: x=7210 304-333, y=3436 107-242, z=35
 Koordinaattiselite: ääripisteet
 Maastomerkintä: ei merkintää
 Pinta-ala: 150 x 35 m
 Etäisyystieto: Oulun Tuomiokirkosta 8,5 km itä-kaakkoon

OMISTAJATIEDOT

Alue tai rekisterikylä: Oulunsuu
 Tila: 34:74 Alakärppä
 Omistaja: Oulun kaupunki
 Osoite: PL 1 90015 Oulun kaupunki

ARKISTOTIEDOT

FL Janne Ikäheimo raportoimaton tarkastus 23.6.2000

INVENTOINTI 2001

Aika: Timo Ylimaunu 5.10.2001
 Karttaotteet:

Kiviharju N
100m x 35m
Alakärppä
tuomokirkosta
564010078

LYHYT KOHDEKUVAUS

Kohde sijaitsee luode-kaakko –suuntaisen moreeniharjanteen laella noin 8,5 kilometriä Oulun Tuomiokirkosta itä-kaakkoon. Metsäaurauksen tuohoaman harjanteen laella on ainakin kahdeksan keittokuopaksi tulkittua jäännöstä. Tulkinta perustuu kuopista ja niiden vierestä löydettyihin palaneisiin kiviin.

TUTKIMUSKERTOMUS

Kiviharju sijaitsee noin 4,6 kilometriä Oulujoen kirkolta kaakkoon, noin 500 metriä Sanginjoelle vievän maantien kaakkoispuolella ja noin 1,3 kilometriä Oulujoesta koilliseen. Harju on itä-länsisuunnassa noin kilometrin pitkä ja pohjois-eteläsuunnassa 0,5 kilometriä leveä moreeniharjanne. Alueella on kaksi korkeaa harjannetta, jotka kohoavat yli 40 metrin korkeuteen nykyisestä merenpinnasta. Molempien harjanteiden lakiosia peittää lohkareikko tai kivikko.

Muinisjäännöskohde sijaitsee pohjoisemmän harjanteen kaakoispään laella. Pohjoinen harjanne on noin 600 metriä pitkä ja 200 metriä leveä ja lakiosan maaperä on karkean moreenin lisäksi osittain hiekkaa. Keittokuopat sijoittuvat hiekka-alueelle. Harjanteen poikki kulkee metsäautotie Sanginjoen maantieltä vanhalle Vaalantielle.

Pohjoisemman harjanteen länsipäässä kasvaa puolukka-variksenmarjatyyppin kuivahkoa kangasta. Alueen puusto on osittain hakattu ja harjanteen alueella kasvaakin nuori mäntytaimikko sekä jonkin verran lehtipuita, koivua ja haapaa. Kenttäkerroksessa on sammaleiden ja kanervan lisäksi etenkin harmaata porojäkälää, poronpallerojäkälää ja torvijäkälää. Harjanteen keskiosa on metsänhakuun jälkeen äestetty, mikä on osittain tuhonnut muinaisjäännöskohdetta. Harjanteella on äestyksen lisäksi selviä maansiirtossa syntyneitä 0,3 – 0,5 metriä syviä, laajoja kuopanteita.

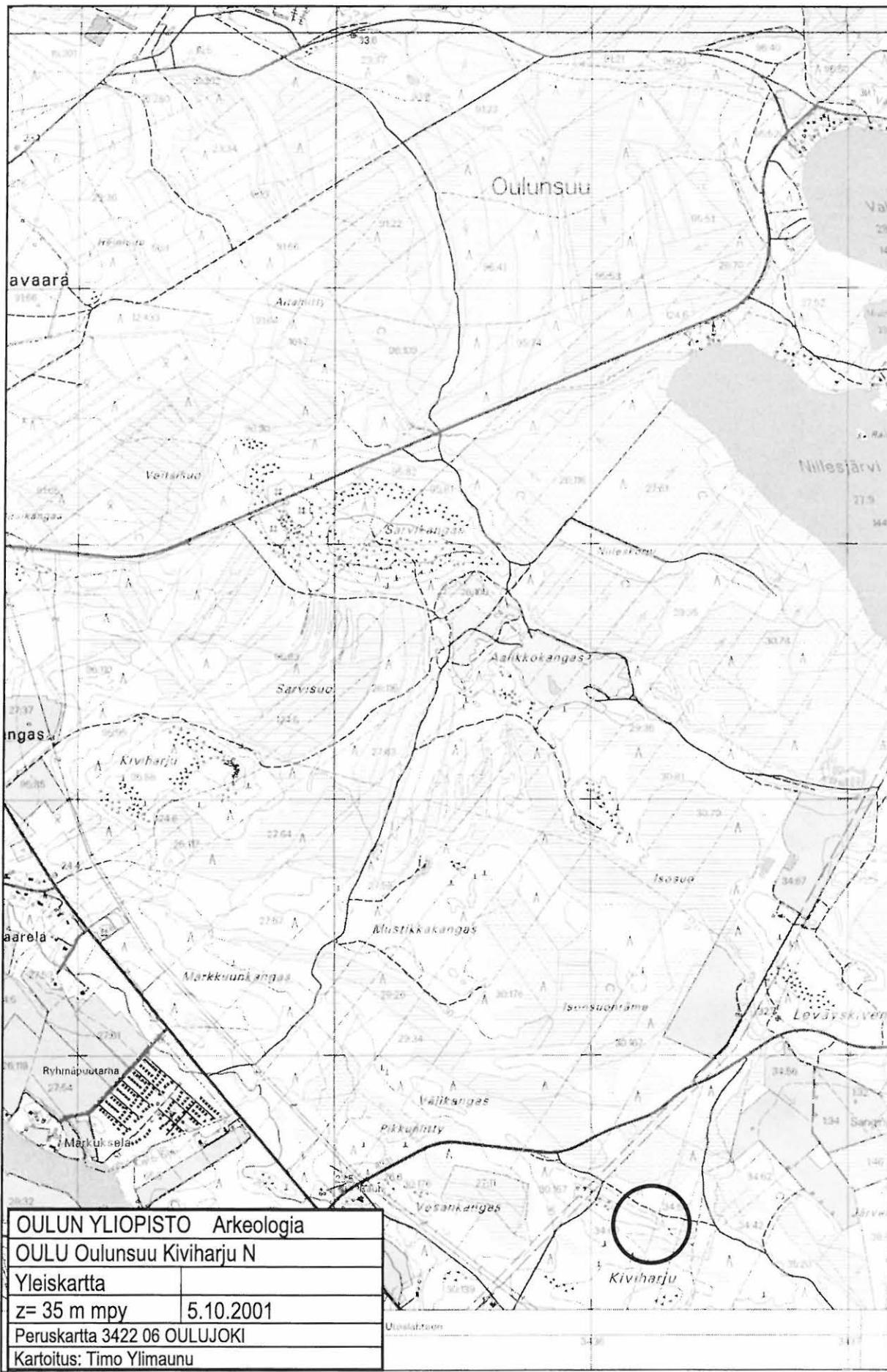
Keittokuopat on ovat osittain äestyksen tuhoamia, vain kaksi kuoppaa on säilynyt täysin koskemattomana. Seuraavassa taulukossa on seitsemän suurimman kuopan paikkakoordinaatit (± 5 m). Kahdeksas kuoppa sijaitsee itäisimmästä keittokuopasta yli sata metriä itään. Tämä kuopan ja keittokuoppien väliin jäävällä alueella on sorakuoppia.

	x	y	Ø	syv.		x	y	Ø	syv.
1.	7210 333	3436 242	4 m	0,6 m	5.	7210 357	3436 132	3 m	0,7 m
2.	7210 337	3436 227	2,5 m	0,5 m	6.	7210 364	3436 107	3 m	0,5 m
3.	7210 344	3436 210	3 m	1,2 m	7.	7210 364	3436 152	2,5 m	0,6 m
4.	7210 349	3436 154	2 m	0,5 m	8.	7210 304	3436 289	2 m	0,4 m

Taulukossa esitettyjen keittokuoppien lisäksi alueella on useita, 5-10 kuoppajäännöstä, joiden tulkitsemiseksi tarvittaisiin lisätutkimuksia.

LUOKITUSEHDOTUS

2. Muinaisjäännöksen laajuuden arviointi perustuu ainoastaan näkyviin kuoppajäännöksiin, laajuuden tarkempi selvittäminen vaatisi paikalla koetutkimuksia.



54 } OULU OULUNSUU VESANKANGAS

PERUSTIEDOT

MJ-tyyppi:	maarakenteet, asuinpaikat
Tyyppin tarkenne:	kuopat
Ajoitus:	vanhempi rautakausi
Rauhoitusluokka:	2
Lukumäärä:	8
Peruskartta:	3422 06 OULUJOKI
Koordinaatit:	x=7210 484-504, y=3435 269-304, z=26
Koordinaattiselite:	ääripisteet
Maastomerkintä:	ei merkintää
Pinta-ala:	30 x 40 m
Etäisyystieto:	Oulun Tuomiokirkosta 7,8 km itä-kaakkoon

OMISTAJATIEDOT

Alue tai rekisterikylä:	Oulunsuu
Tila:	30:176 Juurrus
Omistaja:	Koskela, Mikko ja Koskela, Kirsi
Osoite:	

INVENTOINTI 2001

Aika:	Timo Ylimaunu 8.10.2001
Karttaotteet:	

LYHYT KOHDEKUVAUS

Kohde sijaitsee 7,8 km Oulun Tuomiokirkoista itä-kaakkoon. Vesankangas on moreeniharjanne, jonka luoteisosassa olevalla hiekkatasanteella sijaitsee kahdeksan kuoppajännöstä. Kuopat tulkittiin niistä löytyneiden palaneiden kivien perusteella keittokuopiksi.

TUTKIMUSKERTOMUS

Vesankangas sijaitsee noin 3,7 kilometriä Oulujoen kirkolta kaakkoon, noin kilometri Oulujoesta pohjoiseen ja Oulusta Vaalaan vievän ns. vanhan Vaalantien ja Sanginjoentien risteyksestä noin 300 metriä itä-koilliseen. Vesankankaan luoteispuolelta kulkee Sanginjoelle vievä maantie. Kankaan eteläosan halki on vedetty luode-kaakkosuuntainen voimalinja. Voimalinjan alla on metsäautotie, jota käytetään latu-urana talvisin.

Vesankangas on luode-kaakkosuuntainen, noin 500 metriä pitkä ja 100 metriä leveä moreeniharjanne, jonka päällä on kivikkoa ja siirtolohkareita. Kankaan korkeimmat kohdat kohoavat noin 28 metrin korkeuteen nykyisestä merenpinnasta. Moreeniselänteen ympärillä on hiekka-alueita. Vesankankaan koillispuolella maasto on soistunutta. Etelässä maasto laskee loivasti kohti Oulujokea. Muinaisjännöksestä kilometri itään sijaitsee toinen

keittokuoppakohde, Oulu Oulunsuu Kiviharju N. Kiviharjun asuinpaikka sijaitsee korkeammalla kuin Vesankankaan kohde ja on todennäköisesti myös sitä vanhempi.

Alueen kasvillisuus on puolukka-kanervatyypin kuivaa kangasta, missä kasvaa pääasiassa mäntyä. Kohteen ympärillä kasvaa nuorta mäntymetsää. Aluskasvillisuuden ja kenttäkerroksen muodostavat sammaleet ja harmaa- ja palleroporojäkälä, torvijäkälä, hirvensarvijäkälä ja korvajäkälä.

Muinaisjäännös sijaitsee Vesankankaan luoteisosassa, tasaiselta hiekkakankaalta nousevan moreenirinteen juurella. Kuopat sijoittuvat noin 30 x 40 metrin laajuiselle alueelle. Seuraavassa taulukossa on kuoppajäännösten paikkakoordinaatit ja mitat. Kuoppajäännöksistä yksi, n:o 3, on suorakaiteen muotoinen, muut ovat pyöreitä.

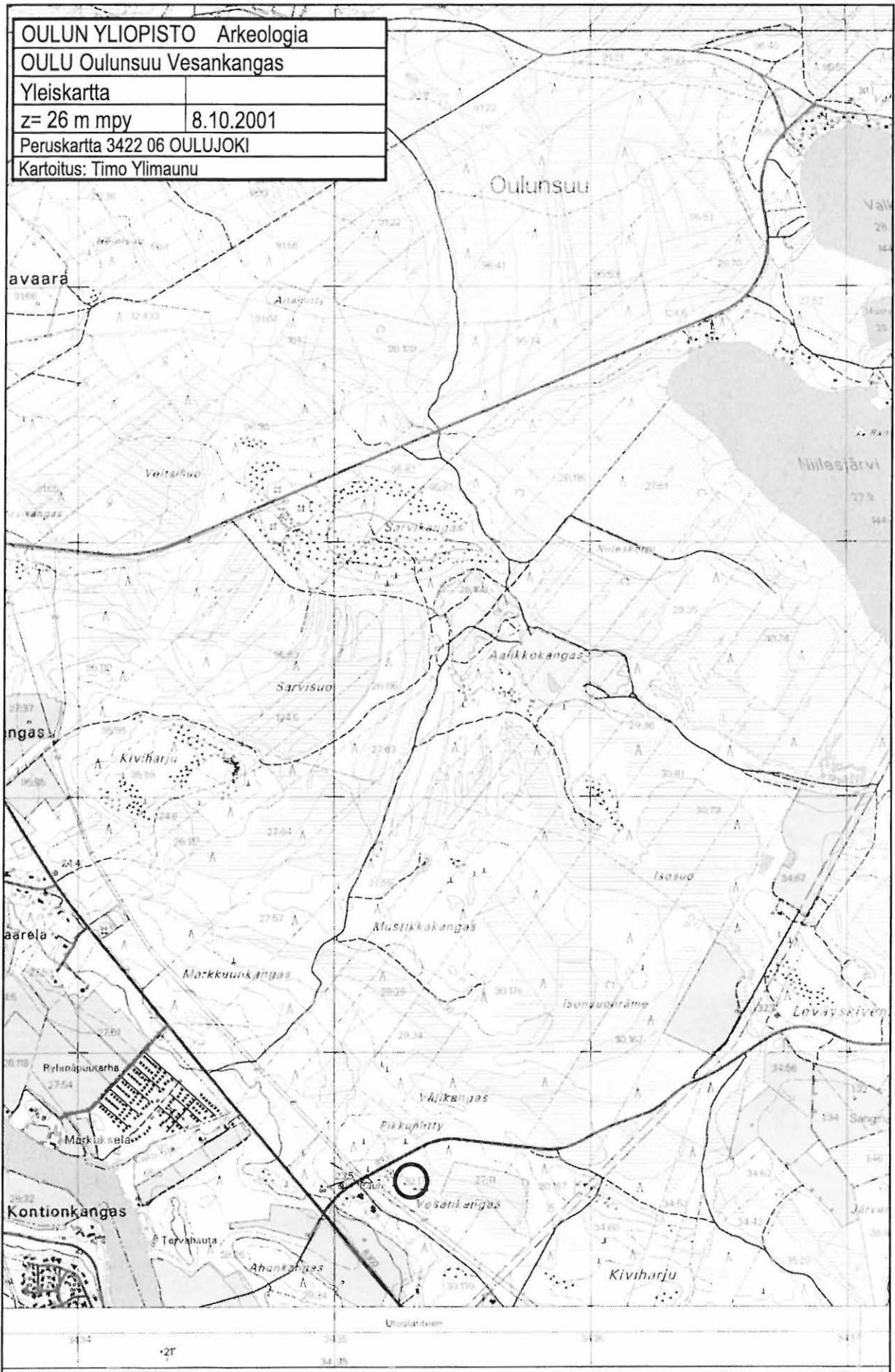
	X	y	Ø	syv.		X	y	Ø	syv.
1.	7210 496	3435 304	2,5 m	0,5 m	5.	7210 492	3435 280	2 m	0,4 m
2.	7210 499	3435 295	2 m	0,4 m	6.	7210 485	3435 281	2 m	0,4 m
3.	7210 489	3435 293	2,7x1 m	0,2 m	7.	7210 484	3435 275	1,5 m	0,3 m
4.	7210 504	3435 289	2 m	0,3 m	8.	7210 496	3435 269	2 m	0,4 m

Kaikki kuopat kairattiin ja muutamaan kaivettiin koekuopat, joista löytyi palaneita kiviä. Näiden havaintojen perusteella kuopat tulkittiin keittokuopiksi ja kohde asuinpaikaksi.

LUOKITUSEHDOTUS

2. Muinaisjäännöksen laajuuden arviointi perustuu ainoastaan näkyviin kuoppajäännöksiin, laajuuden tarkempi selvittäminen vaatisi paikalla koetutkimuksia.

OULUN YLIOPISTO Arkeologia	
OULU Oulunsuu Vesankangas	
Yleiskartta	
z= 26 m mpy	8.10.2001
Peruskartta 3422 06 OULUJOKI	
Kartoitus: Timo Ylimaunu	



55
OULU (OULUNSUU KIVIHARJU

1000811916

PERUSTIEDOT

MJ-tyyppi: maarakenteet, asuinpaikka
Tyyppin tarkenne: keittokuoppa
Ajoitus: varhaismetallikausi
Rauhoitusluokka: 2
Lukumäärä: 1
Peruskartta: 3422 06 OULUJOKI
Koordinaatit: x=7210 022, y=3436 264, z=31
Koordinaattiselite: keittokuopan keskipiste
Maastomerkintä: ei merkintää
Pinta-ala:
Etäisyystieto: Oulun Tuomiokirkosta 6,5 km itä-kaakkoon

OMISTAJATIEDOT

Alue tai rekisterikylä: Oulunsuu
Tila: 26:117 Nalle
Omistaja: Oulun kaupunki
Osoite: PL 1 90015 Oulun kaupunki

INVENTOINTI 2001

Aika: Timo Ylimaunu 10.10.2001
Karttaotteet:

LYHYT KOHDEKUVAUS

Kohde sijaitsee 6,5 kilometriä Oulun Tuomiokirkosta itä-kaakkoon. Kiviharju on moreeniharjanne, jonka itään laskevassa hiekkarinteessä sijaitsee yksi kuoppajäännös. Kuoppa tulkittiin siitä löytyneiden palaneiden kivien perusteella keittokuopaksi.

TUTKIMUSKERTOMUS

Kiviharju sijaitsee 2,5 kilometriä Oulujoen kirkolta kaakkoon, 1,4 kilometriä Oulujoesta koilliseen ja Oulusta Vaalaan vevältä ns. vanhalta Vaalantieltä noin 950 metriä koilliseen. Harjun etelä-, itä- ja koillispuolella sijaitsee Sarvisuo, joka on pääasiassa kasvillisuudeltaan rämettä. Kiviharju on itä-länsi-suunnassa noin kilometrin pitkä ja pohjois-etelä-suunnassa noin 500 metriä leveä moreeniharjanne, jonka korkeinkohta on pääasiassa kivikkoa ja lohkareikkoa. Pohjoiseen ja koilliseen lakevat rinteet ovat maaperältään osittain hiekkaa. Harjun keskiosa ja itäosa on hakattu ja siellä kasvaa nuori mäntytaimikko.

Vanhalta Vaalantieltä lähtee metsäautotie, joka kulkee harjun länsipuolelta päättyen harjun pohjoispuolella kulkevaan moottorikelkkareittiin. Harjun eteläpuolella on itä-länsi-suuntainen voimalinja.

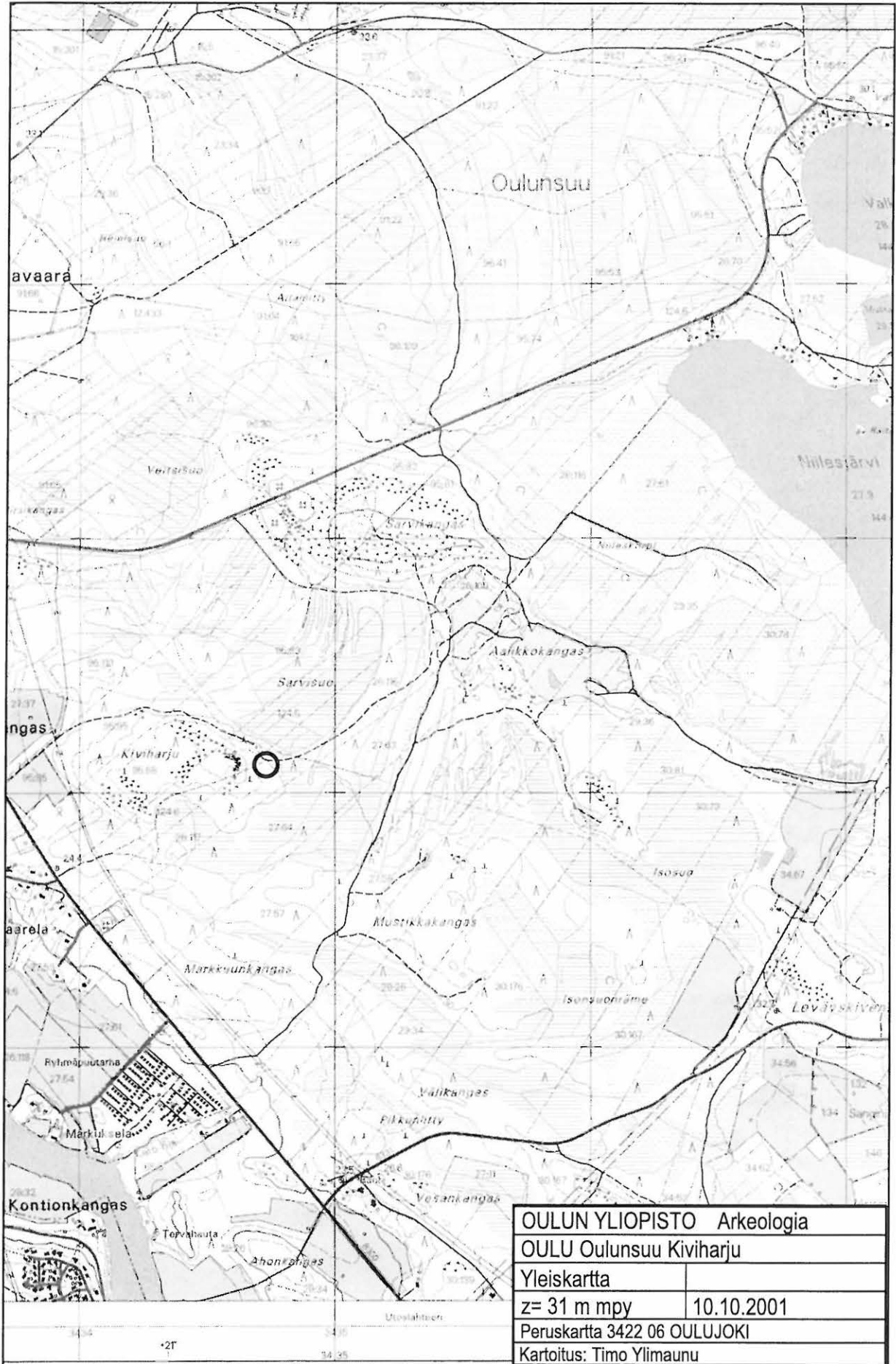
Kiviharjun korkein kohta kohoaa yli 33 metriä nykyisen merenpinnan yläpuolelle. Korkeimmalla kohdalla olevassa kivikossa on tuoreita kuoppajäänteitä, jotka ovat todennäköisesti syntyneet Puolusvoimien maastoharjoitusten yhteydessä. Kivikkoon kaivettujen kuoppien ympärille on kasattu kiviä valliksi. Kuopat ovat luultavasti poteroita. Pohjoiseen ja koilliseen laskevissa rinteissä on myös muita tuoreita kuoppajäänteitä, jotka ovat halkaisijaltaan yli 3-4 metrisiä. Osa kuopista on säännöllisen 6-kulmaisia.

Keittokuopan ympäristö on nuorta mäntytaimikkoa. Aluskasvillisuus muodostuu puolukka-variksenmarja-kanerva -tyypin kuivasta kankaasta, missä kasvaa harmaata porojäkälää, palleroporojäkälää, hirvensarvijäkälää ja torvijäkälää. Kenttäkerroksessa kasvaa myös kynsisammalta.

Muinisjäännös sijaitsee koilliseen laskevan rinteiden alaosassa, noin 15 metriä suon reunan yläpuolella olevalla hiekkalueella. Keittokuoppa on halkaisijaltaan 2-2,2 metriä ja 0,5 metriä syvä. Kuopan keskelle kaivettiin koekuoppa, mistä tuli esille palaneita kiviä.

LUOKITUSEHDOTUS

2. Muinisjäännöksen laajuuden arviointi perustuu ainoastaan näkyviin kuoppajäännöksiin, laajuuden tarkempi selvittäminen vaatisi paikalla koetutkimuksia.



OULUN YLIOPISTO Arkeologia	
OULU Oulunsuu Kiviharju	
Yleiskartta	
z= 31 m mpy	10.10.2001
Peruskartta 3422 06 OULUJOKI	
Kartoitus: Timo Ylimaunu	

361 OULU OULUNSUU HIRSIKANGAS

PERUSTIEDOT

MJ-tyyppi:	maarakenteet, asuinpaikka
Tyypin tarkenne:	keittokuoppa
Ajoitus:	varhaismetallikausi
Rauhoitusluokka:	2
Lukumäärä:	1
Peruskartta:	3422 06 OULUJOKI
Koordinaatit:	x=7212 872, y=3434 014, z=26
Koordinaattiselite:	keittokuopan keskipiste
Maastomerkintä:	ei merkintää
Pinta-ala:	
Etäisyystieto:	Oulun Tuomiokirkosta 6 km itään

OMISTAJATIEDOT

Alue tai rekisterikylä:	Oulunsuu
Tila:	96:109
Omistaja:	Oulun kaupunki
Osoite:	PL 1 90015 Oulun kaupunki

INVENTOINTI 2001

Aika:	Timo Ylimaunu 19.10.2001
Karttaotteet:	

LYHYT KOHDEKUVAUS

Muinaisjäänös sijaitsee 6 kilometriä itään Oulun tuomiokirkolta ja vanhalta Vaalantieltä Valkiaisjärvelle vievältä maantieltä noin 90 metriä etelään. Rämeeen ympäröivän moreeniharjanteen länteen laskevassa rinteessä on yksi keittokuoppa.

TUTKIMUSKERTOMUS

Hirsikangas sijaitsee 1,3 kilometriä Oulujoen kirkolta itään, 1,4 kilometriä Oulujoelta itä-koilliseen. Kankaan läpi kulkee itä-länsisuuntainen maantie vanhalta Vaalantieltä Valkiaisjärvelle. Kankaalla on kaksi korkeampaa aluetta, jotka kohoavat yli 25 metriä nykyisen merenpinnan yläpuolelle.

Hirsikankaalta noin kilometri itään kohoavat Sarvikankaan kivikkoiset ja lohkareiset rinteet yli 45 metrin korkeuteen. Sarvikankaan ja Hirsikankaan väliin jää Veitsisuo. Hirsikankaan länsiosien yli on vedetty miltei pohjois-eteläsuuntainen voimalinja. Hirsikankaan kaksi moreeniharjannetta kohoavat yli 25 metrin korkeuteen merenpinnasta.

Valkiaisjärvelle vievältä maantieltä lähtee metsäautotie, joka kulkee maantien eteläpuolella Hirsikankaan läpi maantien suuntaisesti. Metsäautotien molemmin puolin on kaivettu useita poteroita.

Hirsikankaan maaperä on moreenia. Kangas on pääasiassa puolukka-variksenmarja –tyypin kuivahkoa kangasta, missä kasvaa valtapuuna mäntyä. Metsässä kasvaa myös jonkin verran kuusta ja koivua. Kenttäkerroksessa on karhunsammalta, kynsisammalta, rahkasammalta, porojäkälää ja hirvensarvijäkälää.

Keittokuoppa sijaitsee itäisemmän harjanteen länteen laskevassa rinteessä 2 metriä metsäautotien pohjoispuolella. Kuopan halkaisija on 2 metriä ja syvyys 0,3 metriä. Kuopasta löytyi sammalkerroksen alapuolelta palaneita kiviä. Kuoppa kairattiin ja palaneiden kivien alta tuli kairauksessa esille tummaa likamaata ja hiiliä. Näiden havaitojen perusteella jäännös tulkittiin keittokuopaksi.

Keittokuopan pohjoispuolella sijaitsee kaksi muuta kuoppajäännöstä, joista saatiin kairauksessa esille paksu huuhtoutumiskerros. Jäännökset eivät vaikuttaneet poteroilta vaan voivat olla esim. asuinpaikkakuoppia. Kuopat olivat kooltaan: 1) halkaisijaltaan metri ja 20 senttimetriä syvä ja 2) suorakaiteen mallinen, kooltaan 1,2 x 2 metriä ja 0,5 metriä syvä. Metsätien molemin puolin on lisäksi useita poteroita.

LUOKITUSEHDOTUS

2. Muinaisjäännöksen laajuuden arviointi perustuu ainoastaan näkyviin kuoppajäännöksiin, laajuuden tarkempi selvittäminen vaatisi paikalla koetutkimuksia.



OULUN YLIOPISTO Arkeologia

OULU Oulunsuu Hirsikangas

Yleiskartta

z= 26 m mpy

19.10.2001

Peruskartta 3422 06 OULUJOKI

Kartoitus: Timo Ylimaunu

57

OULU OULUNSUU VALKIAISJÄRVI W**PERUSTIEDOT**

MJ-tyyppi:	asuinpaikka
Tyyppin tarkenne:	asuinpaikkapinta
Ajoitus:	varhaismetallikausi
Rauhoitusluokka:	2
Lukumäärä:	1
Peruskartta:	3422 06 OULUJOKI
Koordinaatit:	x=7214 303, y=3436 832, z=29
Koordinaattiselite:	kvartseskittymän keskusta
Maastomerkintä:	ei merkintää
Pinta-ala:	10 x 10 m
Etäisyystieto:	Oulun Tuomiokirkosta 8,6 km itään

OMISTAJATIEDOT

Alue tai rekisterikylä:	Oulunsuu
Tila:	144:4 Pitäjämäa
Omistaja:	Oulun kaupunki
Osoite:	PL 1 90015 Oulun kaupunki

INVENTOINTI 2001

Aika:	Timo Ylimaunu 18.10.2001
Karttaotteet:	

LYHYT KOHDEKUVAUS

Muinaisjäännös sijaitsee 8,6 kilometriä itään Oulun tuomiokirkolta Valkiaisjärven länsirannalla noin 10 metriä vesirajasta. Järven rannalta löytyi ihmisen työstämiä kvartseja noin 10 x 10 metrin laajuiselta alueelta.

TUTKIMUSKERTOMUS

Valkiaisjärvi sijaitsee Oulujoen kirkota noin 4,7 kilometriä itäkoilliseen. Kohde sijoittuu Valkiaisjärven länsirannalle, noin 50 metriä kaupungin yleisestä uimarannasta etelään. Muinaisjäännöksestä noin 30 metriä etelään on järven rannassa betonilaituri ja noin 160 metriä länteen vanhalta Vaalantieltä Valkiaisjärvelle kulkeva maantie.

Kasvillisuudeltaan ranta-alue on karua ja kuivaa kangasta. Valtapuuna kasvaa mäntyä, seassa hieman koivua. Kenttäkerroksessa kasvaa lähinnä jonkin verran sammalta ja heinää. Alueen maaperä on hiekkää.

Vesirajasta noin 10 metrin päässä on miltei metrin korkuinen ja pari metriä leveä järveä kiertävä rantavalli. Vallin länsipuolella kulkee metsäautotie uimarannan parkkipaikalta päättyen muinaisjäännöksen kohdalla.

Rantavallista länteen on soistuvaa hiekkakangasta, joka muistuttaa rämettä. Alueella kasvaa kenttäkerroksessa jonkin verran suopursua.

Järven hiekkarannalla on noin 10 x 10 metrin laajuisella alueella kvartsi-iskoksia. Kvartsilöydöt rajautuvat pienehkölle alueelle, vesirajan alapuolelta löytyi yksi kvartsi-iskos. Paikalla ei havaittu palaneita kiviä tai muita löytöjä. Kohde tulkittiin kvartsilöytöjen perusteella asuinpaikaksi. Kohde on voimakkaan eroosion kuluttama ja välittömässä tuhoutumisvaarassa. Kaupunki suunnittee uimarannan laajentamista muinaisjäännöksen suuntaan.

Asuinpaikasta noin 30 metriä etelään on turpeesta kuorittu maa-alue, missä on matala kivistä muodostunut latomus. Kysymyksiin, onko kyseessä luonnonmuodostelma, muinaisjäännös vai onko latomus syntynyt maansiirtotöiden yhteydessä vai niiden jälkeen, ei inventoinnin yhteydessä saatu vastausta.

LUOKITUSEHDOTUS

2. Muinaisjäännöksen laajuuden arviointi perustuu ainoastaan näkyviin kuoppajäännöksiin, laajuuden tarkempi selvittäminen vaatisi paikalla koetutkimuksia. Kohde vaatisi pikaista kenttätutkimusta tuhoutumisvaaransa takia.



OULUN YLIOPISTO Arkeologia	
OULU Oulunsuu Valkiaisjärvi W	
Yleiskartta	
z= 29 m mpy	18.10.2001
Peruskartta 3422 06 OULUJOKI	
Kartoitus: Timo Ylimaunu	

581
OULU OULUNSUU VALKIAISKANGAS W

PERUSTIEDOT

MJ-tyyppi: löytöpaikka
Tyyppin tarkenne: kvartsiesineen löytöpaikka
Ajoitus: varhaismetallikausi
Rauhoitusluokka: 3
Lukumäärä: 1
Peruskartta: 3422 06 OULUJOKI
Koordinaatit: x=7214 66, y=3436 81, z=31
Koordinaattiselite: löytöpaikka
Maastomerkintä: ei merkintää
Pinta-ala:
Etäisyystieto: Oulun Tuomiokirkosta 8,6 km itään

OMISTAJATIEDOT

Alue tai rekisterikylä: Oulunsuu
Tila: 95:52
Omistaja: Oulun kaupunki
Osoite: PL 1 90015 Oulun kaupunki

INVENTOINTI 2001

Aika: Timo Ylimaunu 19.10.2001
Karttaotteet:

LYHYT KOHDEKUVAUS

Löytöpaikka sijaitsee 8,6 kilometriä itään Oulun tuomiokirkolta, Valkiaisjärven luoteisrannalta luoteeseen noin 130 metriä ja vanhalta Vaalantieltä Valkiaisjärvelle vievältä maantieltä 10 metriä länteen. Kohde sijoittuu Valkiaisjärven länsipuolella olevien sorateiden risteysalueen keskelle. Paikka on tuhoutunut soranotossa.

TUTKIMUSKERTOMUS

Valkiaisenkangas sijaitsee noin 5 kilometriä Oulujoen kirkolta koilliseen Valkiaisjärven koillispuolella. Kvartsiesineen löytöpaikka sijoittuu kankaan länsipäähän, Valkiaisjärven luoteispuolelle, noin 130 metriä länteen järven rannasta sorateiden risteysalueelle. Alueella on hiekanottokuoppa ja maansiirtotoimenpiteet ovat tuhonneet maaperän pintakerroksen ja samalla mahdollisen muinaisjännöksen. Paikalta löytyi yksi kvartsiesine. Voi olla, että kvartsiesine liittyy Valkiaisjärven rannalta löydettyä asuinpaikkaan.

Löytöpaikan maaperä on hiekkaa. Tien ja hiekanottokuopan välissä kasvaa muutama mänty. Kenttäkerros on kokonaan eroosion kuluttamana hävinnyt. Kohteen eteläpuolella maaperä on myös hiekkaa. Alueella kasvaa

mäntymetsää. Kenttäkerroksessa kasvaa varpukasveja, kuten variksenmarjaa, mustikkaa ja puolukkaa. Seassa on myös jonkin verran suopursuja. Alue on jonkin verran soistunutta.

Löytöpaikasta noin 200 metriä etelään sijaitsee Hiukkavaaran varuskunta-alueen entinen harjoitusalue, missä maaperään on kaivettu huomattava määrä poteroita ja muita kuoppia. Alueen maaperä on ollut voimakkaan kulutuksen alla ja kenttäkerroksen kasvillisuus on osittain hävinnyt useiden satojen metrien laajuiselta alueelta.

LUOKITUSEHDOTUS

3.



VALOKUVALUETTELO

Hiukkavaaran suunnittelualueen inventointi
Diafilmi
Kuvaaja. Timo Ylimaunu

<u>Kuva</u>	<u>Ark.n:o</u>	<u>Pvä</u>	<u>Kohde</u>	<u>Suunta</u>
1.	21940	11.10.2001	Sarvikangas, yleiskuva	
2.	21941	11.10.2001	Sarvikangas, yleiskuva	
3.	21942	11.10.2001	Sarvikangas, yleiskuva	
4.	21943	11.10.2001	Aallikkokangas, yleiskuva	
5.	21944	11.10.2001	Aallikkokangas, yleiskuva	
6.	21945	15.10.2001	Kiviharju, keittokuoppa	150
7.	21946	15.10.2001	Kiviharju, keittokuoppa	80
8.	21947	15.10.2001	Kiviharju, keittokuoppa	290
9.	21948	19.10.2001	Hirsikangas, keittokuoppa	50
10.	21949	19.10.2001	Hirsikangas, keittokuoppa	45
11.	21950	18.10.2001	Valkiaisjärvi, asuinpaikka	350
12.	21951	18.10.2001	Valkiaisjärvi, asuinpaikka	350