



62

OULU JYLKYNKANGAS

Tutkimuskertomus suunnittelualueen arkeologisesta inventoinnista



Arkeologian laboratorio
FL Janne Ikäheimo
Lokakuu 2001

SISÄLLYS

ABSTRAKTI	2
JOHDANTO	3
Tarkoitus ja toimijat	3
Sijainti ja topografia	3
Inventoinnin lähtökohdat	4
Valmistelevat toimenpiteet	5
Käytännön toteutus	5
Yhteenveto	6
LÄHTEET	7
KUVAT	7
TUTKIMUSALUEEN JA MUINAISJÄÄNNÖSKOHTTEEN SIJAINTI	8
KOHDEKUVAUKSET	9
1. Oulu Kello Jylkynkangas E	9

ABSTRAKTI

OULU KELLO JYLKYNKANGAS

Suunnittelualueen inventointi

Oulun yliopisto, yleinen arkeologia

Inventoijat: FL Janne Ikäheimo, FL Jari Okkonen ja 15 opiskelijaa.

Oulun yliopiston arkeologian laboratorio suoritti Oulun kaupungin Teknisen keskuksen ja Oulun yliopiston Taideaineiden ja antropologian laitoksen solmiman yhteistyösopimuksen mukaisesti muinaisjäänköskartoituksen Oulun Jylkynkankaan suunnittelualueella. Kartoitus toteutettiin linjainventointina, missä inventoijien etäisyys toisistaan oli keskimäärin 10-15 metriä. Tutkimuksissa löydettiin yksi kiinteä muinaisjäänkö, mahdollinen asuinpaikka, joka sijaintikorkeutensa perusteella ajoittuu esiroomalaiselle rautakaudelle tai sitä myöhäisemmäksi.

Löydöt: KM 32861: 1-3

Kenttätöaika: 17.-19.10.2001

Tutkimuskustannukset: Oulun kaupunki, Tekninen keskus

Tutkimusraportti: J. Ikäheimo 23.10.2001 Oulun yliopiston arkeologian laboratoriossa, kopio Museoviraston arkeologian osaston arkistossa.

JOHDANTO

Tarkoitus ja toimijat

Oulun yliopiston arkeologian laboratorio suoritti Oulun kaupungin Teknisen keskuksen ja Oulun yliopiston Taideaineiden ja antropologian laitoksen 22.10.2001 solmiman yhteistyösopimuksen mukaisesti muinaisjäännöskartoituksen Oulun Jylkynkankaan suunnittelualueella 17.-19.2001. Tutkimuksen suorittajaksi sopimuksessa määriteltiin Oulun yliopiston Taideaineiden ja antropologian laitoksen yleisen arkeologian oppiaine ja vastuuhenkilöksi arkeologian professori Milton Nuñez. Tutkimuksen yhdyshenkilöinä toimi yliopiston puolesta amanuenssi Janne Ikäheimo ja rahoittajan, Oulun kaupungin Teknisen keskuksen puolesta kaavoitusarkkitehti Timo Lajunen. Tutkimuksen valvojana rahoittajan puolesta toimi asemakaavapäällikkö Matti Karhula. Kenttätöistä ja inventoinnin raportoinnista vastasi amanuenssi Ikäheimo. Kenttätöihin osallistui myös FL Jari Okkonen sekä viisitoista yleisen arkeologian pääaineopiskelijaa.

Sijainti ja topografia

Jylkynkankaan tutkimusalue sijaitsee Oulujoen pohjoispuolella, kymmenisen kilometriä pohjoiskoilliseen Oulun kaupungin keskustasta. Muinaisjäännöskartoituksen kohteena oli Oulun Kellon Jylkynkankaan suunnittelualue, jota rajaa pohjoisessa Oulun kaupungin ja Haukiputaan kunnan välinen raja, idässä Alakyläntie sekä etelässä Oinaansuonoja. Lännessä inventoitava alue rajautui suunnittelualueen rajaa noudatellen suohon. Tutkimusalueen sijainti ja laajuus, sekä alueelta löydetty muinaisjäännökset on esitetty tarkemmin karttaliitteissä.

Tutkimusalueen maaperä on runsaskivistä hiekkamoreenia (pintamoreeni), josta itse Jylkynkankaan harjanne on myös muodostunut. Kankaan laidoilla esiintyy eroosion sinne lajittamaa hiekkaa. Alueen absoluuttinen korkeus vaihtelee 16-26 metrin välillä. Jylkynkankaan suunnittelualueen kasvillisuus vaihtelee sekä maaperän laadun että ihmisen toiminnan asteen mukaan, jälkimmäinen erityisesti kankaan länsiosaa tiuhaan rikkovien, koillis-lounais-suuntaisten palstanrajojen mukaisesti. Jylkynkangas on pääsääntöisesti mäntyä ja kuusta kasvavaa kangasmetsää. Pohjoisessa ja lännessä se rajautuu lehtipuuta kasvavaan suoalueeseen, lisäksi alueen kaakkoisosa on soistuvaa maata.

Ihmisen viimeaikaisen toiminnan vaikutus tulee Jylkynkankaalla esille monin tavoin edellä mainitun, palstanrajoja noudattavien puusto- ja kasvillisuusmuutosten lisäksi. Näkyvin maamerkki on kankaan eteläpuolella kulkeva, itä-länsi -suuntainen 110 kilovoltin voimalinja. Oinaansuolta lähtevä valaistu kuntopolku nousee lounaasta kohti harjanteen eteläreunaa, jota se noudattelee aina kankaan itäreunalle. Siellä kuntopolkuun liittyy Alakyläntieltä länteen johtava metsäpolku, itse kuntopolun kääntyessä kohti koillista. Kankaan korkeimman laen ympäristössä

tapahtuneesta historiallisen ajan kivenotosta todistaa muutama kuoppajäännös sekä pieni irtokivikasa.

Inventoinnin lähtökohdat

Vaikka Oulun kaupungin alueen muinaisjäännöskantaa on inventoitu kahteen otteeseen, nämä tutkimukset ovat tuskin ulottuneet Jylkynkankaalle. Vuonna 1976 suoritti Pohjois-Pohjanmaan seutukaavaliitolle muinaisjäännösluetteloja valmistellut Liisa Erä-Esko (Erä-Esko 1976) tarkastusmatkan, joka kuitenkin kohdentui Sanginjoelta tehtyjen kiviesinelöytöjen löytöpaikoille. Vuosikymmen myöhemmin, vuonna 1986 Museoviraston toimesta Oulun kaupungin sekä Oulunsalon kunnan alueella suoritetun arkeologisen inventoinnin (Taskinen 1986a) kenttätyöt painottuivat kaupungin koillisosaan, Sanginjoen ja Pilpajärven alueelle. Inventoinnin yhteydessä tarkistettut Myllykoskenkankaan ja Kalikkakankaan röykkiökohteet, jotka sijaitsevat Alakyläntien itäpuolella, viittaavat kuitenkin mahdollisuuteen että inventoinnin suorittanut Helena Taskinen olisi tässä yhteydessä vierailut myös Jylkynkankaalla.

Joka tapauksessa Jylkynkankaan suunnittelualueen arkeologista inventointia pidettiin perusteltuna, koska Pohjois-Pohjanmaalta on vuoden 1986 jälkeen tunnistettu mm. keittokuopien ja varhaismetallikautisten asuinpaikkojen tapaisia uusia muinaisjäännöstyyppisiä. Lisäksi viimeisen vuosikymmenen aikana on paikallisten maastonmuotojen kuten myös kullekin alueelle ominaisten muinaisjäännöstyyppien tuntemuksen merkitys korostunut arkeologisessa tutkimuksessa. Tämän johdosta oli perusteltua, että Oulun Jylkynkankaan suunnittelualueen arkeologisessa inventoinnissa hyödynnettiin paikallista erityisosaamista, Oulun yliopiston yleisen arkeologian oppiaineen henkilökuntaa ja opiskelijoita.

Alueen pinnanmuodostusta pidettiin otollisena muinaisjäännösten löytymiselle, sillä lähes kymmenen kilometriä keskustasta pohjois-koilliseen sijaitsevan Jylkynkankaan topografia vertautuu varsin hyvin Pohjois-Pohjanmaalta tunnetuille varhaismetallikautisille kohteille ominaiseen sijaintiin. Suunnittelualue sijoittuu 26-16 metrin korkeuskäyrien väliin, joka Oulun ympäristöä varten laaditun rannansiirtymiskäyrän mukaan merkitsee ajanjaksoa pronssikauden lopun ja esiroomalaisen rautakauden välillä (1000 eKr–Kristuksen syntymä) merestä kohonnutta maa-aluetta. Asuinpaikkojen lisäksi aikakaudelle tyypillisiä muinaisjäännöksiä ovat muinaisessa jokisuussa sijaitsevat keittokuoppakohteet sekä kiviröykkiö- ja latomuskalmistot. Tutkimusalueen muinaisjäännöksiin viittaavaa paikannimistö (Lapinkangas) nostatti myös toiveita uusista löydöistä.

Yleisemmällä tasolla Jylkynkankaan suunnittelualueen arkeologinen inventointi miellettiin kaukonäköiseksi ja ennaltaehkäiseväksi toiminnaksi. Kiinteät muinaisjäännökset ovat

kasvillisuuden tai luontokohteiden veroisia resursseja, jotka vahvistavat alueellista identiteettiä, rikastuttavat kulttuurimaisemaa ja edistävät voimavarana maankäytön monimuotoisuutta. Näkemys poikkeaa oleellisesti aiemmasta traditiosta, missä julkisen maankäytön ja muinaismuistohallinnon intressejä ryhdytään sovitteluun yhteen vasta silloin kun toinen osapuolista kokee kärsivänsä tiettyä aluetta koskevassa muutosprosessissa vääryyttä.

Valmistelevat toimenpiteet

Inventointityön valmistelun lähtökohtana olivat Oulun yliopiston arkeologian laboratorion topografisen arkiston tiedot tutkimusalueen muinaisjäänöksistä. Lisäksi valmisteluvaiheessa tutustuttiin muuhun aluetta käsittelevään arkistoaineistoon ja tutkimuskirjallisuuteen. Niistä tärkeimmät on koottu otsikon 'Lähteet' alle. Inventointi rajautui kokonaisuudessaan peruskarttalehden 3511 04 Jääli (Helsinki 1981/Pp. 1988) alueelle. Peruskartan lisäksi inventointia suunniteltaessa käytettiin hyväksi Oulun kaupungin Teknisen keskuksen toimittamaa kantakarttaa (1:4000). Kartta-aineiston perusteella lähes koko suunnittelualue katsottiin arkeologisesti kiinnostavaksi kohteeksi pois lukien alueen pohjois- ja länsiosaa hallitsevat suot, joita pidettiin niin muinaisjäänösten esiintymisen kuin löytymisen kannalta erittäin epäsuotuisina. Arkeologisen inventoinnin kannalta maastollisesti parhaat, kuivat mäntykankaat sijoittuvat Jylkynkankaan harjanteen itälaidalle.

Käytännön toteutus

Inventoinnin tavoitteena oli löytää kaikki Jylkynkankaan suunnittelualueella sijaitsevat kiinteät muinaisjäänökset. Tämän johdosta tutkimusalueen maasto päätettiin tarkastaa mahdollisimman perusteellisesti. Käytännössä tämä tapahtui keskiviikkona 17.10.2001, jolloin viidentoista opiskelijan ryhmä suoritti FL Janne Ikäheimon ja FL Jari Okkosen ohjaamana linjainventoinnin. Koko tutkimusalue käytiin siis läpi etsintäketjussa, missä inventoijien etäisyys toisistaan oli keskimäärin 10-15 metriä. Tutkimusalueella 17.10.2001 suoritettujen maastotyö vastasivat kestoiltaan yhteensä 4,5 henkilötyöpäivää, mutta niiden yhteydessä ei silti löydetty ainoatakaan kiinteää muinaisjäänöstä.

Jylkynkankaan ainoa muinaisjäänöskohde paikallistettiin perjantaina 19.10.2001, kun FL Janne Ikäheimo ja FL Jari Okkonen palasivat tutkimusalueelle määritelläkseen kankaan laen tuntumassa sijaitsevien kuoppajäänösten luonteen. Tuolloin kohteesta tallennettiin sen sijaintia, laatua ja ympäristöä koskevat tiedot. Sijainti määriteltiin Garmin eTrex satelliittipaikantimella, jonka keskimääräinen paikannustarkkuus on ± 5 metriä. Kohteen kuvaus noudattaa Museoviraston inventointioppaassa vuonna 2000 julkaistua ohjetta, kohdat 'tulkinta' ja

'toimenpide-ehdotus' poislukien. Viimeksi mainittu on sisällytetty raporttiin Oulun kaupungin Teknisen keskuksen toivomuksesta. Sen tarkoituksena on tuoda esille kaavoittajasta ja muinaismuistohallinnosta riippumaton näkemys seikoista, jotka kohteen osalta tulisi kaavoitusprosessin aikana huomioida.

Yhteenveto

Jylkynkankaan arkeologisessa inventoinnissa löydettiin yksi kiinteä muinaisjäännös, mahdollinen asuinpaikka, joka sijaintikorkeutensa perusteella ajoittuu esiroomalaiselle rautakaudelle tai sitä myöhäisemmäksi. Tutkimusalueelta ei tunnettu aiempia esihistoriallisia löytöjä, nyt niitä tehtiin muutama alueen ainoasta muinaisjäännöskohteesta (KM 32861:1-3). Tätä raporttia käyttävän on kuitenkin syytä tiedostaa, että kohdetta koskevat uudet tiedot voivat muuttaa sen luokitusta ja ettei nyt päätökseen viedyn inventoinnin jälkeen kaikkia alueella olevia muinaisjäännöksiä välttämättä tunneta. Koska kaikki kiinteät muinaisjäännökset ovat automaattisesti muinaismuistolain (N:o 295/1963) suojaamia, on kaikkia ennestään tunnettuja tai mahdollisia tulevia kohteita koskevissa epäselvissä tilanteissa syytä kääntyä Museoviraston puoleen. Pohjois-Suomen kiinteitä muinaisjäännöksiä koskevia asioita hoiti tätä raporttia kirjoittaessa Museoviraston arkeologian osaston tutkija Markku Torvinen (p. 09-4050 9265).

Oulussa 23.10.2001


FL Janne Ikaheimo

LÄHTEET

Painamattomat lähteet

Erä-Esko, Liisa 1976: *Oulu (6, 8, 9, 11, 13, 14, 18, ja 19)* – inventointikertomus, käsikirjoitus Museoviraston arkeologian osaston arkistossa, kopio Oulun yliopiston arkeologian laboratoriossa.

Taskinen, Helena 1986: *Oulu ja Oulunsalo* – inventointikertomus, käsikirjoitus Museoviraston arkeologian osaston arkistossa, kopio Oulun yliopiston arkeologian laboratoriossa.

Ylimannila, Seppo 1970: *Oulujoen alajuoksun kehityksestä* – pro gradu –tutkielma, käsikirjoitus Oulun yliopiston geotieteiden kirjastossa

Tutkimuskirjallisuus

Hurre, Matti 1991: Oulujokilaakson esihistoria, teoksessa Hurre, Matti & Vahtola, Jouko; *Oulujokilaakson historia kivikaudelta vuoteen 1865* (Oulu), 11-47, 52-70.

Kehusmaa, Aimo 1985: Kivikausi ja varhaismetallikausi, teoksessa Julku, Kyösti (toim.); Faravidin maa. Pohjois-Suomen historia, *Studia Historica Septentrionalia* 9 (Jyväskylä).

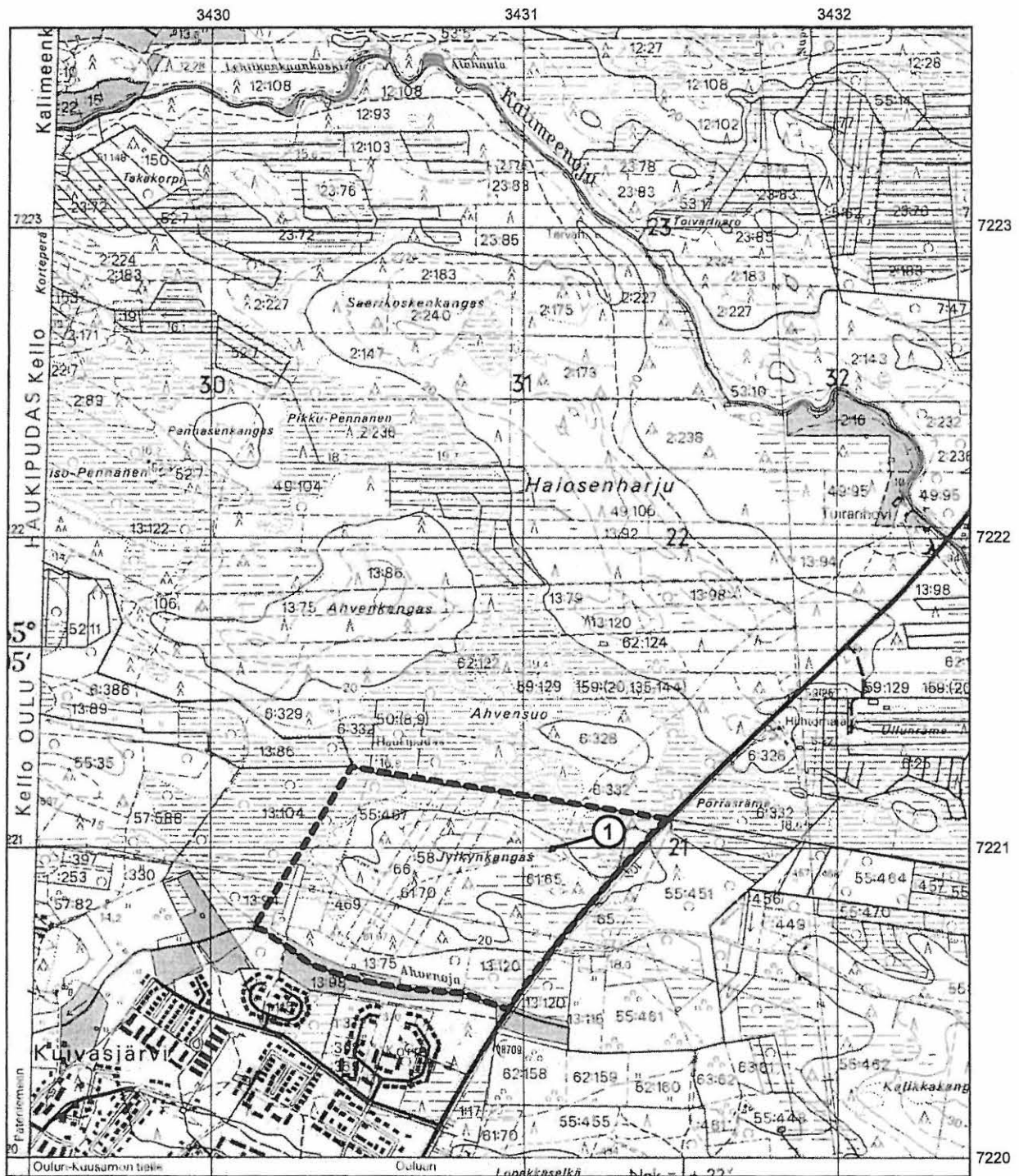
Snellman, A.H. 1887: Oulun kihlakunta. Muinaistieteellisiä ja historiallisia lehtiä, *Suomen Muinaismuisto-Yhdistyksen aikakauskirja* IX.

Sarkkinen, Mika & Torvinen, Markku 1995, *Pohjois-Pohjanmaan kiinteät muinaisjäännökset*. Osa 1: Oulun seutukunta, lin seutukunnan eteläosa.

KUVALUETTELO

Inventoinnin kuvadokumentointiin käytettiin digitaalikameraa. Kuvatiedostot sisältävä CD-ROM on liitetty inventoinnin arkistoaineoksen sisältävään kansioon, jota säilytetään Oulun yliopiston arkeologian laboratoriossa. Kuvaussuunnat /360°. Kuvaaja: Janne Ikäheimo.

1. Oulu Kello Jylkynkangas E. Näkymä kankaan laelta koilliseen. Kuvaussuunta 50°.
2. Oulu Kello Jylkynkangas E. Näkymä kankaan laelta pohjoiseen. Kuvaussuunta noin 0°.
3. Oulu Kello Jylkynkangas E. Näkymä kankaan juurelta lounaaseen. Kuvaussuunta 230°.
4. Oulu Kello Jylkynkangas E. Panoraama harjanteen juurelta kohti lounasta.
5. Oulu Kello Jylkynkangas E. Panoraama kankaan laelta kohti koillista.



OULU KELLO JYLKYNKANGAS. Tutkimusalueen sijainti ja kiinteät muinaisjäännökset.
Peruskartta 3511 04 JÄÄLI

Nimi	Tyyppi	Luokitusehdotus
1. Oulu Kello Jylkynkangas E	asuinpaikka	II

1. OULU⁶² KELLO JYLKYNKANGAS E

PERUSTIEDOT

MJ-tyyppi: asuinpaikat
 Tyyppin tarkenne: asuinpaikkapinnat
 Ajoitus: varhaismetallikautinen?
 Rauhoitusluokka: 2
 Lukumäärä: 1
 Peruskartta: 3511 04 JÄÄLI
 Merkitty peruskartalle: ei merkitty
 Koordinaatit: x = 7220 998; y = 3431 078; z = 22
 Koordinaattiselite: keskikoordinaatti
 Maastomerkintä: ei merkintää
 Pinta-ala: ei arvioitavissa
 Etäisyystieto: Oulun Tuomiokirkosta 9,5 kilometriä pohjois-koilliseen

OMISTAJATIEDOT

Alue tai rekisterikylä: Kello, Kuivasjärvi
 Tila 1: 61:65 Lapinkangas
 Omistaja 1: Oulun Kaupunki
 Osoite 1: PL 1 90015 OULUN KAUPUNKI
 Puh. 08 – 558410 (keskitetyt vaihdepalvelut)
 Lisätietoja: omistajalle lähetetty kopio inventointiraportista

TARKASTUS 2001

Aika: FL Janne Ikäheimo & FL Jari Okkonen 19.10.2001.
 Löydöt: KM 32861: 1-3
 Karttaotteet: Peruskartta 3511 04 Jääli, 1:20 000. Helsinki 1981/Pp. 1988.
 Kantakartta 1:4000. Oulun kaupunki/Tekninen keskus.
 Digitaalikuvat: 1-5, Oulun yliopisto, arkeologian laboratorio

LYHYT KOHDEKuvaus

Oulun Tuomiokirkosta 9,5 km pohjois-koilliseen, Alakyläntien länsipuolella, välittömästi Oulun ja Haukiputaan kunnanrajan eteläpuolella kohoaa Jylkynkangas -niminen moreeniharjanne. Kankaan itälaidalta, heti Alakyläntieltä kankaalle johtavan metsäpolun risteyksen pohjoispuolelta löydettiin kuntopolulta 15 metrin matkalta kvartsiesine sekä kolme kvartsi-iskosta.

TUTKIMUSKERTOMUS

Sijainti ja maasto

Jylkynkangas niminen itä-länsi –suuntainen, kivinen hiekkamoreeniharjanne sijaitsee 9,5 km Oulun Tuomiokirkosta pohjois-koilliseen, Alakyläntien länsipuolella, vain satakunta metriä Oulun ja Haukiputaan kunnanrajasta etelään. Etelässä kangasta rajaa 110 kilovoltin voimalinja. Oinaansuolta lähtevä valaistu kuntopolku noudattelee Jylkynkankaan eteläreunaa. Kuntopolku ylittää kankaan laen sen itäreunalla, missä siihen liittyy Alakyläntieltä länteen johtava metsäpolku. Täällä, missä jäljempänä kuvailtava kiinteä muinaisjäännös sijaitsee, kuntopolkua reunustaa molemmin puolin tiheähkö nuori männikkö. Aluskasvillisuuden muodostavat puolukka, hirvenjäkäle ja erilaiset sammaleet. Maaperä on etenkin kankaan korkeimpaan lakeen verrattuna huomattavan vähäkivistä.

Kohteen kuvaus

Kankaan itälaidalta, hieman sen laella sijaitsevasta polkujen risteyksestä pohjoiseen, löytyi kuntopolun rikkoontuneelta maanpinnalta 19.10.2001 suoritetun tarkastuskäynnin yhteydessä kvartsiesine sekä kvartsipala ja kaksi kvartsi-iskosta. Esinelöytö tehtiin välittömästi kankaan korkeimman laen pohjoispuolelta, missä hiekkainen maaperä näyttää muodostavan jonkinlaisen tasanteen. Muut löydöt tehtiin alemmaa rinteestä, kvartsipala lähes rinteiden juurelta. Kaikkiaan löydöt keskittyivät noin 15 metrin matkalle. Esinelöydön lähiympäristöön kaivettiin useita, noin 50x50 cm:n kokoisia koekuoppia, jotka kaikki osoittautuivat löydöttömiksi. Myös kuntopolun rikkoontunut pinta tutkittiin tarkoin noin 20 metriä löytöpaikasta molempiin suuntiin. Tämäkään toimenpide ei tuottanut uutta aineistoa kolmen kvartsilöydön lisäksi.

Tulkinta

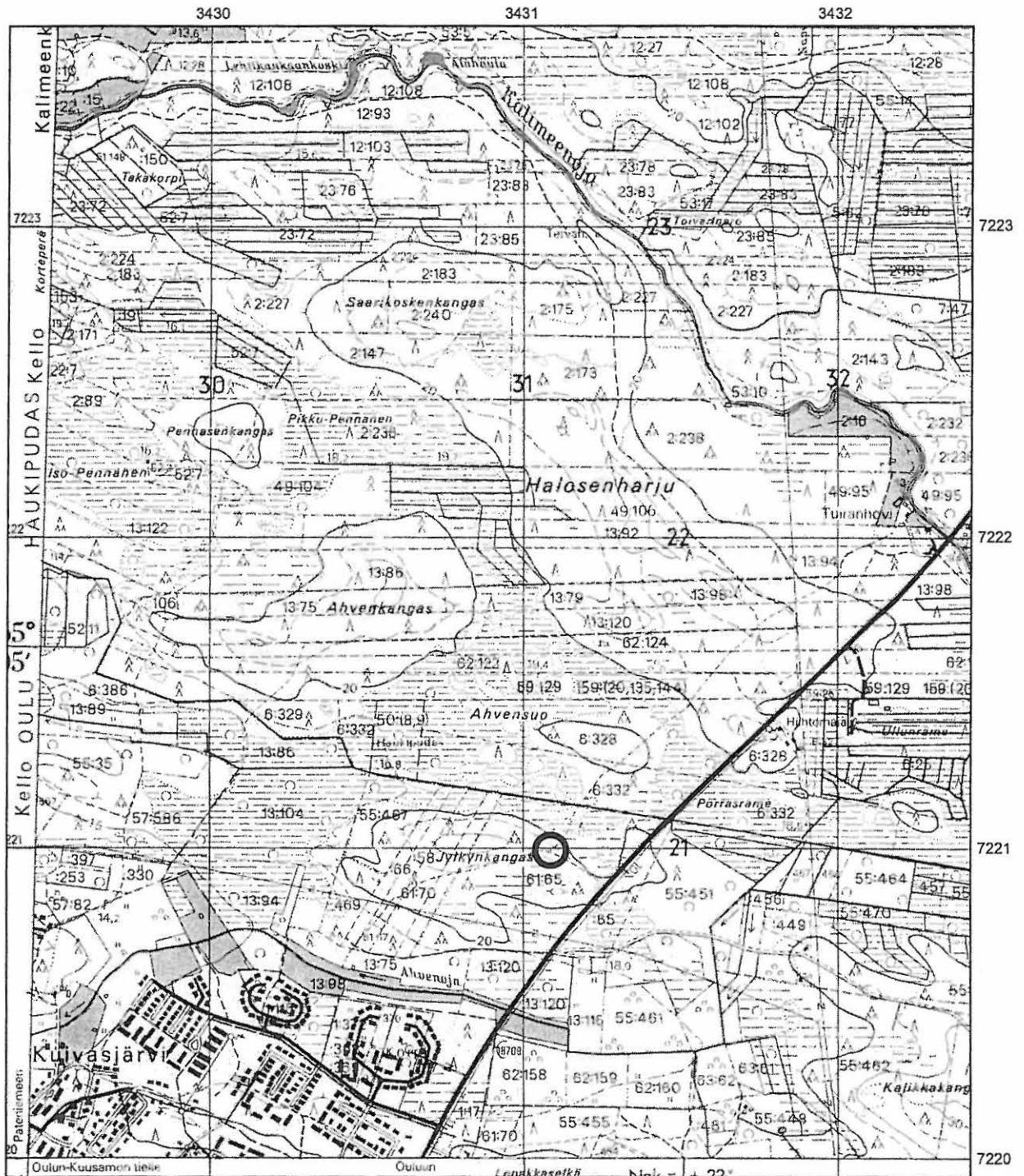
Kvartsiesine, -pala ja kaksi kvartsi-iskosta on niukka aineisto, jos vertailukohtana pidetään esihistoriallisia asuinpaikkoja yleensä. Kohteesta puuttuvat mm. palanut luu sekä palaneet kivet, jotka ovat kvartsien jälkeen yleisimpiä asuinpaikkalöytöjä. Toisaalta syyskuussa 2001 suoritettu koekuopitus kahdella Oulun Metsokankaan kaavarunkoalueen pronssikauden lopun tai esiroomalaisen rautakauden alun asuinpaikalla teki selväksi, ettei tuon aikakauden kohteista ole syytä odottaa runsasta löytöaineistoa. Jylkynkankaalta löydetty kvartsiesine todistaa puolestaan, että aineisto on syntynyt ihmisen eikä esimerkiksi metsätyökoneiden toiminnasta. Siksi lienee todennäköistä, että Jylkynkankaalla sijaitsee toistaiseksi nuorin Oulujokilaaksosta tunnettu esihistoriallinen asuinpaikka. Oulun ympäristöä varten laaditun rannansiirtymiskäyrän mukaan kohde ajoittuu esiroomalaiselle rautakaudelle tai sitä myöhäisemmäksi (500 eKr-).

Luokitusehdotus

Luokka 2. Rauhoitusasteen lähempi määrittely edellyttää lisätutkimuksia.

Toimenpide-ehdotus

Toistaiseksi kaikki Oulujokilaaksosta tunnetut varhaismetallikautiset asuinpaikat ovat hyvin pienialaisia, sillä asutusmerkit löytyvät yleensä kymmenen metrin säteeltä keskialueesta. Siksi kohteen suoja-alueen tulisi olla halkaisijaltaan vähintään 20-metrinen kehä keskikoordinaatin ympärillä. Myös koekuopituksen suorittaminen kohteessa olisi sen tarkemman luonteen ja laajuuden määrittämiseksi erittäin suotavaa, koska vain siten sen säilyminen Jylkynkankaan kaavoituksessa varmistuu.



1. Oulu Kello Jylkynkangas E. x = 7220 998; y = 3431 078; z = 22. Asuinpaikat.
Peruskartta 3511 04 JÄÄLI



Oulu Kello Jylkynkangas. Muinaisjäännöskohteen sijoittuminen kantakartalle.
Mittakaava 1:4000.



Kuva 1. Oulu Kello Jylkynkangas E. Näkymä kankaan laelta koilliseen. Kuvaussuunta 50°.



Kuva 2. Oulu Kello Jylkynkangas E. Näkymä kankaan laelta pohjoiseen. Kuvaussuunta noin 0°.



Kuva 3. Oulu Kello Jylkynkangas E. Näkymä kankaan juurelta lounaaseen. Kuvaussuunta 235°.



Kuva 4. Oulu Kello Jylkynkangas E. Panoraama harjanteen juurelta kohti lounasta.



Kuva 5. Oulu Kello Jylkynkangas E. Panoraama kankaan laelta kohti koillista.