

Lähetäjä:
Arkeologian laboratorio
PL 1000
90014 Oulun yliopisto

RAPORTTI

Oulussa, 22.6.2004

Vastaanottaja:
Oulun kaupunki
Tekninen keskus
PL 32
90015 Oulun kaupunki

viite: tilauksenne 3.6.2004

OULLU

= OSAINVENTOINTI

RITAHARJUN KAAVALUONNOSALUEEN MUINAISJÄÄNNÖSKARTOITUS

Oulun yliopiston Taideaineiden ja antropologian laitoksen alaisuuteen kuuluva arkeologian laboratorio sai Oulun kaupungin Tekniseltä keskukselta 3.6.2004 toimeksiannon koskien muinaisjäännöskartoituksen suorittamista Ritaharjun kaavaluonnosalueella (ks. kartta 1). Ritaharjun alueelta tunnettiin ennestään yksi muinaisjäännökseksi luokiteltu kohde, Oulu 34 Kello Kummunkangas (ks. liite 1). Maastotarkastuksia suoritettiin silti käytännössä koko kaavaluonnosalueella, jotta siellä mahdollisesti oleva ja toistaiseksi tuntematon muinaisjäännöskanta tulisi löydettyksi.

Inventoinnin suunnittelusta, toteutuksesta ja raportoinnista vastasi Oulun yliopiston arkeologian laboratorion amanuenssi, FT Janne Ikäheimo, joka toimi myös tutkimuksen vastuullisena johtajana. Inventointiin liittyvät maastotyöt suoritettiin 7.-8.6.2004 ja ne käsittivät noin 400 hehtaaria laajan kaavaluonnosalueen lähes kokonaisuudessaan (ks. kartta 2). FT Ikäheimon lisäksi maastotöihin osallistui Oulun yliopiston yleisen arkeologian inventointikursseilaisia yhteensä 10 henkilötyöpäivän edestä.

Ritaharjun kaavaluonnosalue sijaitsee Oulujoen pohjoispuolella, noin 8-10 kilometriä pohjoiseen Oulun kaupungin keskustasta. Alue rajautuu pohjoisessa Haukiputaan kuntaan (ks. kartta 3), lännessä E4-moottoritiehen ja etelässä Kuivasjärveltä Pateniemi-Herukka -alueelle johtavaan Raitotiehen. Idässä kaavaluonnosalueen raja kulkee Kuivasjärven hevostallien länsipuolitse kohti koillista, aina Haukipudas-Oulu kunnanrajaan saakka. Alue on maaperältään vaihtelevaa, sillä laajahkojen soiden (mm. Varpu- ja Siiposuo) lisäksi sitä luonnehtivat erilaiset hiekkamoreenimuodostumat. Varsinkin alueen keskiosassa sijaitsevaa laajahkoa mäntykangasta, jonka maaperä on hienoa hiekkaa, pidettiin uusien muinaisjäännösten löytämiselle otollisena. Kasvillisuus noudattelee Ritaharjun kaavaluonnosalueella lähinnä maaperän laatua. Hiekkakankailla valtapuuna on mänty, kosteammilla alueilla kasvaa enemmän koivua.

Ihmisen viimeaikaisen toiminnan vaikutus havaitaan Ritaharjun kaavaluonnosalueella muutenkin kuin vain palstanrajoja noudattavien puusto- ja kasvillisuusmuutosten muodossa. Näkyvintä se on alueen keskiosassa, missä maaperän hieno hiekka on houkuttellut laajamittaiseen maa-aineksenottoon. Lammiksi muuttuneiden hiekkakuoppien aluetta ympäristöineen hyödyntävät nykyisin Kuivasjärven ratsastustallit ja maastossa risteileekin monilukuinen hevospolkujen verkosto. Niiden lisäksi alueen halkaisee itä-länsi-suuntainen valaistu kuntopolku. Oulun maatalousvaltaisesta menneisyydestä todistaa puolestaan kaavaluonnosalueen E4-moottoritiehen rajautuva länsiosa, mikä sekä kartta-aineiston että maastohavaintojen perusteella on keskeisiltä osiltaan soistunutta niittyä tai peltoa.

Muinaisjäännöskartoitus suoritettiin tilaajan toimittaman kartta-aineiston perusteella, jonka seurauksena peruskarttalehden (2533 07) Kello ohella käytettävissä oli myös alueen maankäyttösuunitelman mittakaavassa 1:10 000 sisältänyt kartta (ks. kartta 3). Maastossa

Vielä M
1.9. -04

inventoinnin seuraamiseen käytettiin karttojen lisäksi GPS-satelliittipaikanninta (Garmin eTrex), jonka "Go To" -komentoa hyödynnettiin satunnaisesti maastossa kulkemiseen. Maaston paikoittaisesta peitteisyydestä huolimatta GPS-satelliittipaikannin osoittautui taas kerran tarkaksi ja luotettavaksi inventoinnin apuvälineeksi.

Maastokäynnit olivat muinaistieteellisesti tuloksettomia. Hyvin suunnitellusta ja ohjatusta toiminnasta huolimatta inventoijat eivät löytäneet kaavaluonnosalueelta tai sen välittömästä läheisyydestä yhtään ennestään tuntematonta kiinteää muinaisjäännöstä tai irtainta muinaisesinettä. Inventoinnin ainoa esinelöytö oli metsäpolulta tavattu tuluspii, joka kuitenkin kertoo vain ihmisen tilapäisestä toiminnasta tällä alueella historiallisena aikana. Olosuhteet uusien kohteiden löytämiseksi olivat kuitenkin hyvät, sillä merkittävä osa alueen mäntyvaltaisista moreenikankaista on lähimenneisyydessä joutunut joko maa-aineksenoton tai muun maaperää muokkaavan toiminnan kohteeksi. Lähimenneisyyden tuotteeksi osoittautui myös Oulu 34 Kello Kummunkangas, alueelta aiemmin paikallistettu mahdollinen muinaisjäännöskohde (ks. liite 1), joka näkemykseni mukaan tulisi poistaa muinaisjäännösrekisteristä mitä pikimmiten.

Yhteenvedona Ritaharjun kaavaluonnosalueen muinaisjäännöskartoituksesta on todettava, ettei 7.-8.6.2004 suoritetuissa maastotarkastuksissa havaittu mitään sellaista, jonka tulisi vaikuttaa aluetta koskevan maankäyttösuunnitelman toteuttamiseen nykymuodossaan. Oulun yliopisto ei kuitenkaan valvo Muinaismuistolain kirjaimen toteutumista Pohjois-Pohjanmaalla, ja siksi tässäkin tapauksessa esihistoriallisia muinaisjäännöksiä koskeva päätäntävalta on viime kädessä Museoviraston arkeologian osastolla (Muinaismuistolaki N:o 295/1963 3 §).

Amanuenssi, FT


Janne Ikaheimo

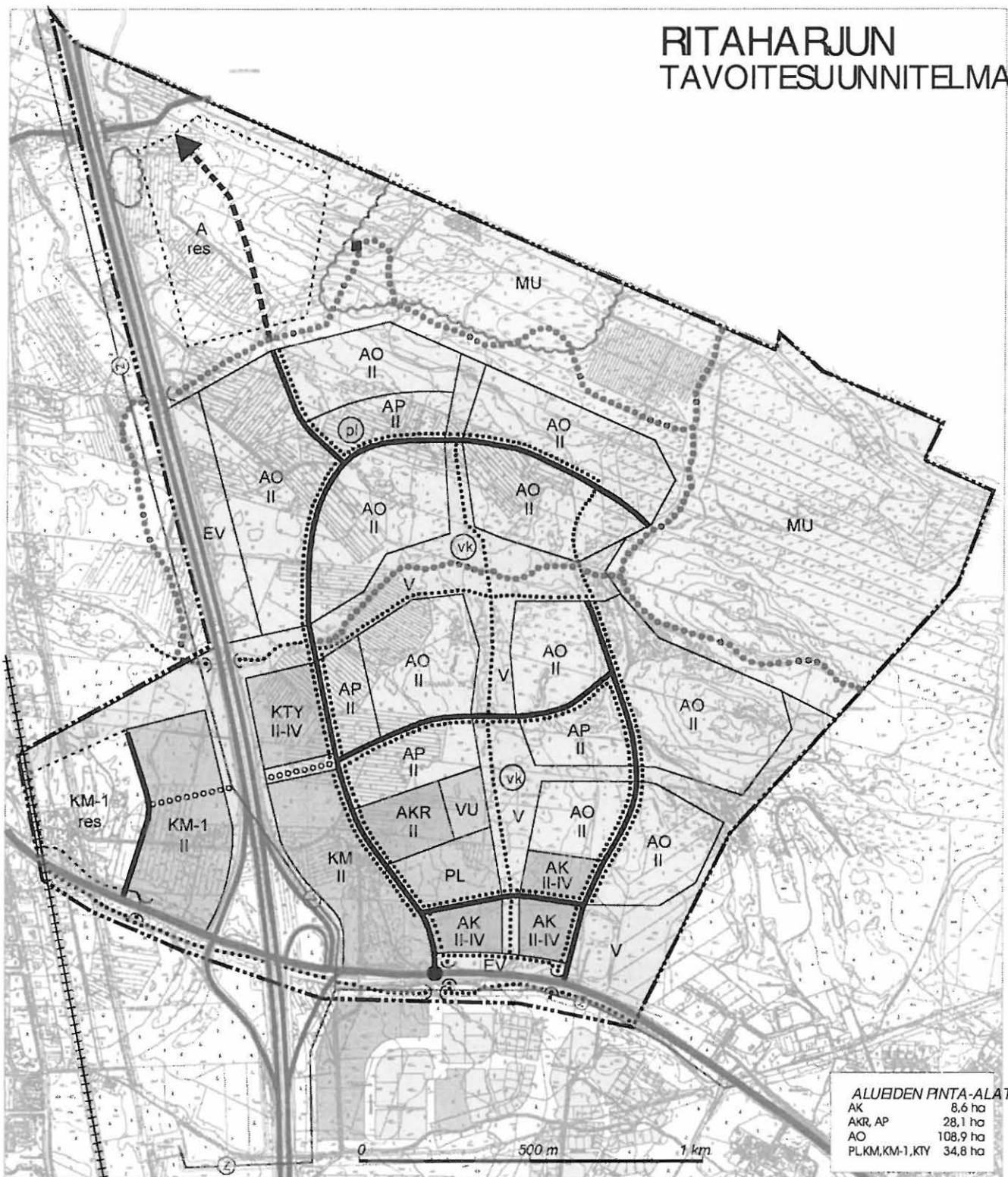
LIITE Oulu 34 Kello Kummunkangas—vapaamuotoinen tarkastusraportti

JAKELU Museovirasto, arkeologian osasto, tutkija Markku Torvinen
Pohjois-Pohjanmaan museo, tutkija Mika Sarkkinen
Oulun kaupunki, Tekninen keskus, kaupungingeodeetti Jaakko Mähönen
Oulun kaupunki, Tekninen keskus, asuntotoimenpäällikkö Kaija Puhakka
Oulun kaupunki, Tekninen keskus, kaavoitus, Leena Laukasto
Oulun kaupunki, Tekninen keskus, metsät ja vesialueet, Veli Puolakka
Oulun kaupunki, Tekninen keskus, tontti- ja asumispalvelut, Pirjo-Vaittinen Nikkilä



Kartta 1. Kaavaluonnosalueen rajaus peruskartalla (2533 07 KELLO, 1:20 000, Porvoo 2002).

RITAHARJUN TAVOITESUUNNITELMA



ALUEIDEN PINTA-ALAT:

AK	8,6 ha
AKR, AP	28,1 ha
AO	108,9 ha
PL, KM, KM-1, KTY	34,8 ha

MAANKÄYTTÖSUUNNITELMA

MERKINNÄT:

- AK** Kerrostalojen alue.
- AKR** Penkerrostalojen ja rivitalojen alue.
- AP** Pentalojen alue.
- AO** Enillispientalojen alue.
- PL** Lähipalvelujen alue.
- (pl)** Lähipalvelupiste.
- KM** Liikerakennusten alue, jolle saa sijoittaa vähintään 1000 m² suuryksikön.
- KM-1** Liikerakennusten alue, jolle saa sijoittaa vähintään 1000 m² suuryksikön. Alueelle ei saa sijoittaa päivittäistavaramyymälää.
- KTY** Toimitilarakennusten alue.

- V** Virkistysalue.
- (vk)** Leikkikenttä.
- VU** Urheilu- ja virkistyspalvelujen alue.
- MU** Maa- ja metsätalousvaltainen alue, jolla on erityistä ulkoilun ohjaamistarvetta.
- EV** Suojaviheralue.
- Moottori- tai moottoriliikennetie.
- Pääkatu, tärkeä kokoojakuu.
-** Kevyen liikenteen pääväylä.
- (●●)** Kevyen liikenteen alikuu.
- Varaus kevyen liikenteen väylälle.
- Ulkoilureitti / latu.

- +++++** Rautatie.
- ~~~~~** Luonnon monimuotoisuuden kannalta erityisen tärkeä alue.
- Kiinteä muinaisjäänös.
- ⊖** Sähkölinja 110 kv.
- Suunniteltu alueen raja.

CULUN KALPUNKI KESKUSVIRASTO	Suunnittelupalvelu I	24
RITAHARJUN TAVOITESUUNNITELMA		
Maankäyttö		1:10 000
Suunnittelija Suunniteluvastaja	Paula Korhola Anne Silläki	

OULU 34 KELLO KUMMUNKANGAS—VAPAAMUOTOINEN TARKASTUSRAPORTTI

Vuonna 1986 valmistuneessa inventointikertomuksessa Museoviraston tutkija Helena Taskinen raportoi numerolla 34 mahdollisen muinaisjäännekohteen (Taskinen 1986: 69-70), joka sijaitsee Oulun kaupungin Kellon rekisterikylän Kummunkangas –nimisen harjun itäosassa. Inventointiraportista käy ilmi, että Taskinen tarkasti kohteen henkilökohtaisesti 10.9.1985. Hän kertoo paikalla olevan neljä epämääräistä kuoppaa, jotka hän tunnistaa— tosin sulku- ja kysymysmerkkien kera—pyyntikuopiksi.

Taskisen tarkka kohdekuvaus on seuraava: *“Kuopat ovat itä-länsi –suuntaisesti harjun korkeimmalla kohdalla, noin 10-15 m päässä toisistaan. Kuoppien ympärillä on ‘reunavallit’ ja niiden halkaisija on 2-4 m ja syvyys 60-80 cm. Kuoppien keskellä kasvaa isohkoja puita. Kuoppien ‘reunavallit’ ovat sammaleen peitossa. Kuopat ovat mäntyä ja kuusta kasvavalla harjulla.”* Tämä kuvaus toistetaan (kuva 1), tosin sanajärjestykseltään hieman muutettuna, myös Pohjois-Pohjanmaan kiinteitä muinaisjäännekohtia esittelevän sarjan ensimmäisessä osassa (Sarkkinen & Torvinen 1995: 81, kohde 16). Vuonna 2002 painetussa peruskartassa (2533 07) Kello on Kummunkankaalle puolestaan sijoitettu muinaisjäännekohtaa osoittava karttamerkki ilman muinaisjäännekohtatyyppiä ilmaisevaa tekstiä.

Kummunkankaalla vierailtiin Ritaharjun kaavaluonnosalueen muinaisjäännekohtakartoituksen yhteydessä tiistaina 8.6.2004. Oletetun muinaisjäännekohteen sijaintipaikalle suunnistettiin syöttämällä manuaalisesti Garmin eTrex GPS-paikantimeen peruskartassa näkyvän muinaisjäännekohtamerkin koordinaattiarvot. Tämän jälkeen maastossa kulkeminen tapahtui laitteen “Go To” –komentoa hyödyntäen. Pienen hakemisen jälkeen satelliittipaikantimen osoittamalta alueelta paikallistettiin neljä kuoppajäännekohtaa, joiden olemus vastasi sangen tarkasti inventointikertomuksen kuvausta.

Kuoppajäännekohtia tarkasteltaessa huomiota herätti välittömästi niiden “tuore” ulkomuoto. Ne olivat jyrkkäreunaisia, muodoltaan säännöllisiä ja pyyntikuopiksi poikkeuksellisen syviä. Kuoppien reunavalleja hallitsi sammalkasvusto, jäkälän puuttuessa käytännössä kokonaan. Kaikki edellämainitut seikat ovat piirteitä, joita FL Markku Korteniemi pitää lisensiaatintutkielmassaan (Korteniemi 1990: 161-162) pyyntikuopille epätyypillisinä ilmiöinä. Samassa yhteydessä FL Korteniemi ottaa myös kantaa Oulun lähiympäristöstä vuoden 1985 inventoinnissa löydettyihin kuopparyhmiin, jotka hän perustellusti tulkitsee maaperäntarkistuskuopiksi. Suullisen tiedonannon mukaan (Korteniemi 1990: 162, viite 1) TVL:n Oulun piiri on kaivauttanut tällaisia kuopparivejä kaupungin ympäristön harjuille 1960-luvun puolivälistä lähtien. Kuoppajäännekohtien maaperäkairaus kesäkuussa 2004 suoritetun inventoinnin yhteydessä (kuva 2) tukee Korteniemen tulkintaa. Yhdestäkään kuopasta ei tavattu näkyvää podsolimaannosta, mikä olisi osoittanut niiden olevan vähintään 400 vuoden ikäisiä (ks. Petäjä-Ronkainen et al. 1992: 10).

Ongelmalliseksi edellä kuvatun kohteen tulkinta muodostui sen jälkeen kun havaittiin että sekä vuonna 1986 valmistuneessa inventointikertomuksessa että teoksessa Pohjois-Pohjanmaan kiinteät muinaisjäännekohtet I Kummunkankaan pyyntikuopat on merkitty kankaan itälaidalle noin 400 metrin päähän peruskartan muinaisjäännekohtamerkin osoittamasta paikasta. Vaikka inventointia suorittava ryhmä oli jo kerran kulkenut ketjussa Kummunkankaan länsireunalle kankaan korkeinta kohtaa noudatellen harjanteen itäreunan läpi kulkevalta metsätieltä, päätettiin sama alue tarkastaa vielä uudestaan.

Tuloksena oli jo kertaalleen tehtyjä havaintoja pienemmistä ja olemukseltaan hieman edellä kuvattuja epämääräisemmistä maaperäntarkistuskuopista, jotka sijoittuvat harjanteen korkeimmalle kohdalle inventointiraportissa kuvattuun tapaan noin 10-15 metrin välein. Kysymykseen, ovatko nämä kuopat inventointikertomuksen tarkoittamia kuoppia vai koskeeko kuvaus Kummunkankaan länsipään selvemmin erottuvia kuoppajäännöksiä, ei tässä yhteydessä ole tarpeen ottaa kantaa. Kaikki harjanteelta havaitut kuopat todistavat joka tapauksessa verrattain modernista maankäytöstä, aivan samoin kuin harjanteen itäpään pitkälle metsittyneet sorakuopat todistavat laajemmasta maa-aineksenotosta.

Edellä selostettujen havaintojen perusteella on todettava, että kohde Oulu 34 Kello Kummunkangas ei mielestäni ole muinaismuistolain toisen pykälän (Muinaismuistolaki N:o 295/1963 2 §) tarkoittama kiinteä muinaisjäännös. Näkemykseni mukaan kohde tulisi tästä syystä poistaa pikimmiten muinaisjäännösrekisteristä.

KIRJALLISUUTTA

Korteniemi, Markku 1990, Lapinhaudat ja hautapyynti Tengeliön vesistön yläosassa. Kulttuurihistoriallinen ja topografinen tutkimus. Lisensiaatintutkielma, Oulun yliopisto, historian laitos.

Petäjä-Ronkainen, Anne, Vesa Peuraniemi, & Risto Aario 1992, On podzolization in glaciofluvial material in northern Finland. *Annales Academiae Scientiarum Fennicae. Series A III. Geologica-Geographica* 156. Helsinki: Suomen Tiedeakatemia.

Sarkkinen, Mika & Markku Torvinen 1995, Pohjois-Pohjanmaan kiinteät muinaisjäännökset. Osa 1: Oulun seutukunta, lin seutukunnan eteläosa.

Taskinen, Helena 1986: Oulu ja Oulunsalo – inventointikertomus, käsikirjoitus Museoviraston arkeologian osaston arkistossa, kopio Oulun yliopiston arkeologian laboratoriossa.

567 01 0037 Pohjois-Pohjanmaan kiinteät muinaisjäänökset, 18.12.06 SK

16. KUMMUNKANGAS (34)

Pyyntikuoppia. II.

Kello, Seelanti

2533 07 KELLO 722316/256824

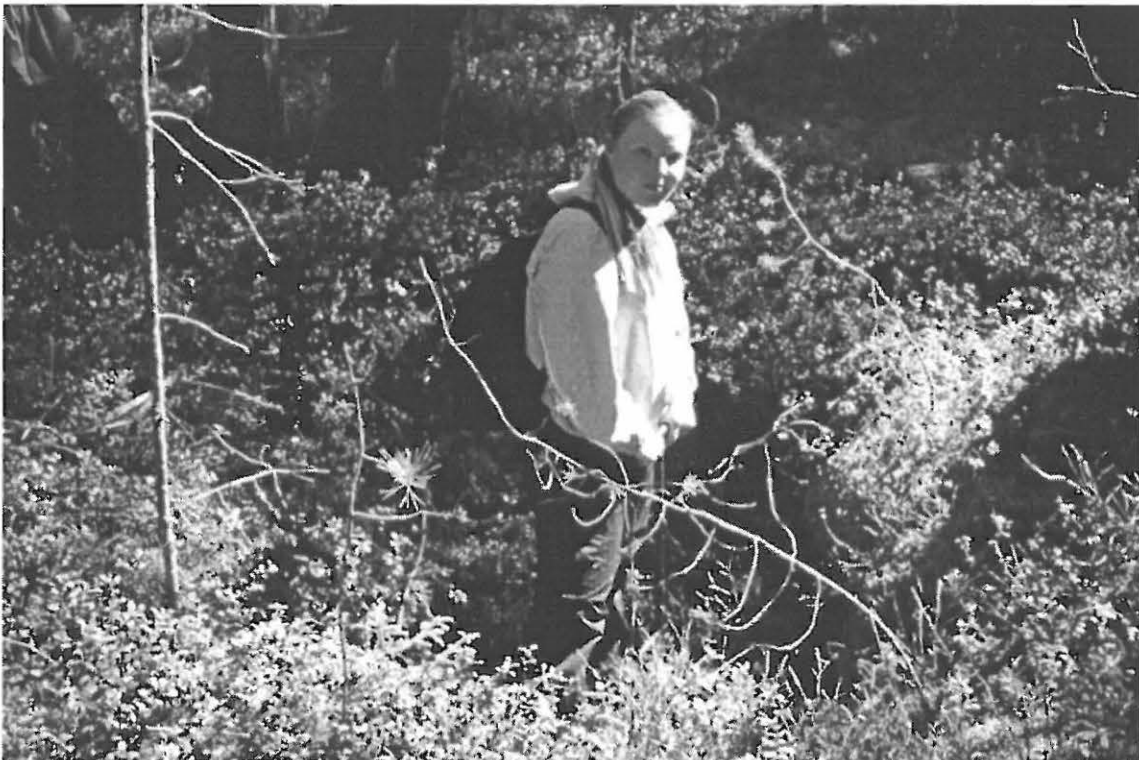
x = 7223 16, y = 2568 24, z = 17,5

Oulun keskustasta n. 9,5 km pohjoiseen, valtatie 4 itäpuolella lähellä Haukiputaan rajaa olevan mäntyä ja kuusta kasvavan harjanteen itäosassa. Paikalla on neljä vallien ympäröimää kuoppaa, joiden halkaisija on n. 2 - 4 m ja syvyys n. 60 - 80 cm. Kuoppien välinen etäisyys on n. 10 - 15 m ja ne sijaitsevat itä-länsi-suuntaisessa jonossa.

Inv. 1985 H. Taskinen



Kuva 1. Kohdetta koskevat tiedot teoksessa Pohjois-Pohjanmaan kiinteät muinaisjäänökset, osa I (Sarkkinen & Torvinen 1995, s. 81).



Kuva 2. Opiskelija Hanna-Kaisa Korpi tutkii maaperäkairalla yhtä Kummunkankaan länsilaidan kuoppajäänöksistä (Kuva: Janne Ikäheimo/Arkeologian laboratorio).