

OULU - HAUKIPUDAS

Tutkimuskertomus ympäristövaikutusten arviointiohjelman arkeologisesta inventoinnista

Punaisenladonkangas, Vasamakangas, Miehonsuo

Tiina Äikäs
Toukokuu 2007

SISÄLLYS

ABSTRAKTI	3
JOHDANTO	4
LÄHTEET	5
KARTAT	6

ABSTRAKTI

OULU - HAUKIPUDAS

Ympäristövaikutusten arviointiohjelman inventointi

Pöyry Environment Oy

Inventoija: FM Tiina Äikäs

Oulun ja Haukiputaan kuntien alueella suoritettiin voimalaitostuhkien loppusijoituksesta aiheutuvien ympäristövaikutusten arviointiohjelmaan kuulunut inventointi. Inventoitava alue kattoi kolme noin neliökilometrin suuruista aluetta Punaisenladonkankaan, Vasamakankaan sekä Miehonsuon läheisyydessä. Yhteensä inventoitiin noin 3 km².

Inventoinnin yhteydessä ei havaittu uusia kohteita. Miehonsuon läjityspaikan välittömään läheisyyteen jäävällä kohteella Oulu Oulunsalo 50 Karttiokangas havaittiin kuitenkin aiemmin kartoittamaton asumuspainanne.

Löydöt: -

Kenttätyöaika: 14.–18.5.2007 (3 kenttätyöpäivää)

Tutkimuskustannukset: Pöyry Environment Oy

Tutkimusraportti: Tiina Äikäs 20.5.2007 Museoviraston arkeologian osaston topografisessa arkistossa.

JOHDANTO

Ympäristövaikutusten arviointiohjelmaan kuulunut inventointi toteutettiin Pöyry Environment Oy:n pyynnöstä. Tarkoituksena oli kartoittaa arviointiohjelman piiriin kuuluvalla alueella olevat muinaismuistolain (295/62) tarkoittamat ja rauhoittamat muinaisjäännökset. Aluetta suunnitellaan voimalaitostuhkien loppusijoituspaikaksi. Inventointi suoritettiin 14.5.2007 ja 18.5.2007 välisenä aikana ja se käsitti kolme kenttätyöpäivää. Inventoinnista vastuussa oli FM Tiina Äikäs.

Inventoitava alue käsittää kolme kohdetta noin 10–30 kilometrin päässä Oulusta. Inventointialue rajautuu peruskarttalehtien 3422 08, 3422 09 ja 3511 04 alueille. Kokonaisuudessaan alue kattoi n. 3 km² alueen. Kohteet ovat Punaisenladonkangas noin 9 km päässä Oulusta koilliseen, Vasamakangas noin 20 km päässä Oulusta itään sekä Miehonsuo noin 28 km päässä Oulusta kaakkoon.

Maasto ja inventointimenetelmät

Punaisenlehdonkangas sijaitsee Oulu-Kiiminki –välisen alakyläntien varressa noin 9 kilometriä Oulusta koilliseen. Varsinainen tutkimusalue sijaitsee Punaisenladonkankaan koillispuolella. (kartta 2.) Maasto muodostuu pääosin suosta sekä pienistä kankaista, joilla kasvaa nuorta mäntymetsää. Osalla kankaista on suoritettu metsänhakkuu. Näkyvyys on valtaosalla alueesta heikko. Inventointi suoritettiin topografiansa puolesta otolliseksi katsotuilla alueilla.

Vasamakangas sijaitsee Oulun kaupungin ja Kiimingin kunnan rajalla Oulu-Ylikiiminki –tien pohjoispuolella noin 20 km Oulusta itään. Inventoitava alue käsittää Vasamankankaan sekä sitä etelä- ja itäpuolella ympäröivää suota. (kartta 3.) Alueen luoteispuolella on Tiurankankaan röykkiö. Vasamankankaan maaperä oli hyvin kivikkoista, eikä näin ollen otollista koekuoppien kaivamiselle. Kohde tarkastettiin topografiansa puolesta otollisin osin, mikä tarkoitti Vasamankankaan aluetta, muttei sitä ympäröiviä soita.

Miehonsuo sijaitsee Oulujoen koillisrannalla kulkevan maantien koillispuolella noin 28 km Oulusta kaakkoon. Inventoitava alue käsittää Karttion kankaan metsäautotien eteläiselle puolelle jäävin osin sekä Jäkäläahon luoteisosan ja näiden väliin jäävän suoalueen. (kartta 4.) Inventoitavan alueen lounaispuolella on Miehonsuon turvetuotantoalue. Alueen lähistöllä, koillis- ja pohjoispuolella, on useita muinaisjäännöskohteita. Sekä Karttiokankaalla että Jäkäläaholla tehtiin koekuopitusta, joka jäi kuitenkin tuloksettomaksi.

Muinaisjäännös paikannettiin maastossa eXplorist 500 -satelliittipaikantimen avulla, jonka keskimääräinen paikannustarkkuus on 3–7 metriä.

Aiempi inventointi ja uudet kohteet

Inventoitavalta alueelta ei tunnettu aiempia muinaisjäännöksiä. Sekä Miehonsuon että Vasamakankaan läheisyydessä on kuitenkin tunnettuja muinaisjäännöksiä. Vasamakankaan luoteispuolella Tiurankankaalla on Mika Sarkkisen vuonna 1994 inventoima röykkiö.

Miehonsuon lähistöllä sijaitsevat kohteet löytyvät ”Oulu-Oulunsalo. Karttion metsäautotien alueen arkeologinen inventointi” –raportista ja ne on valtaosin inventoitu vuonna 2001. Inventoitavan alueen välittömässä läheisyydessä on kaksi kohdetta: asuinpainanteita ja kuoppia sisältävä Karttiokangas, jonka Pentti Koivunen on tarkastanut 1999 sekä Karttio N:n asuinpaikka. Kauempana luoteessa sijaitsee Helena Taskisen 1985 inventoima röykkiö, Kudelmakangas sekä 2001 inventoitu asuinpaikka Kudelmakangas NE. Näistä itään sijaitsevat Riitanpalonsaaren röykkiö sekä Mikonkangas N:n neljä kuoppajäännöstä.

Alueelta ei löydetty uusia muinaisjäännöksiä, mutta kohteella Oulu Oulunsalo 50 Karttiokangas havaittiin aiemmin kartoittamaton asumuspainanne. Asumuspainanne sijaitsi koordinaattipisteessä 7208 087/3448 046. Se oli luodekaakko-suuntainen ja mitoiltaan 9,1 x 5,9 metriä.

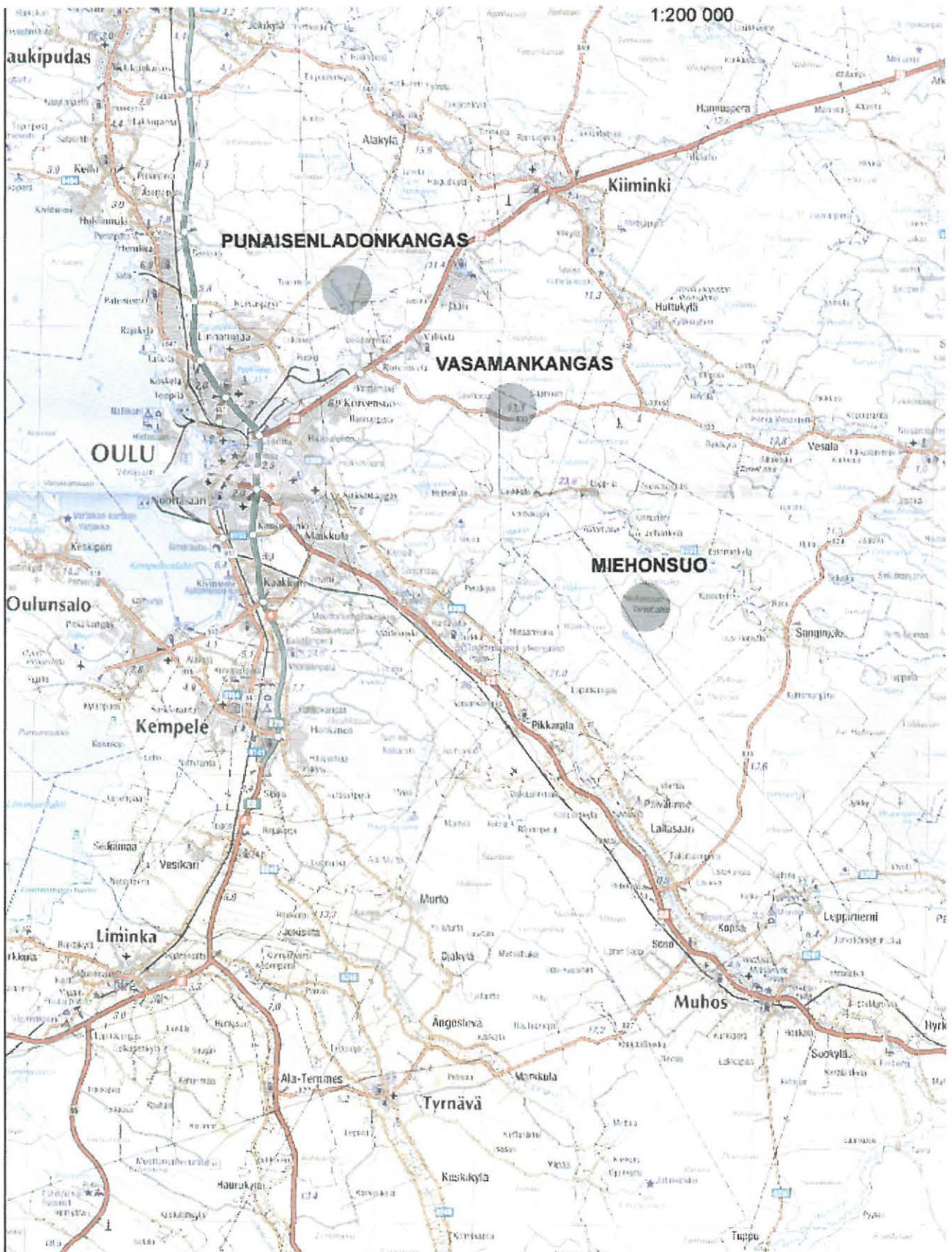
Oulussa 8.10.2006


FM Tiina Äikäs

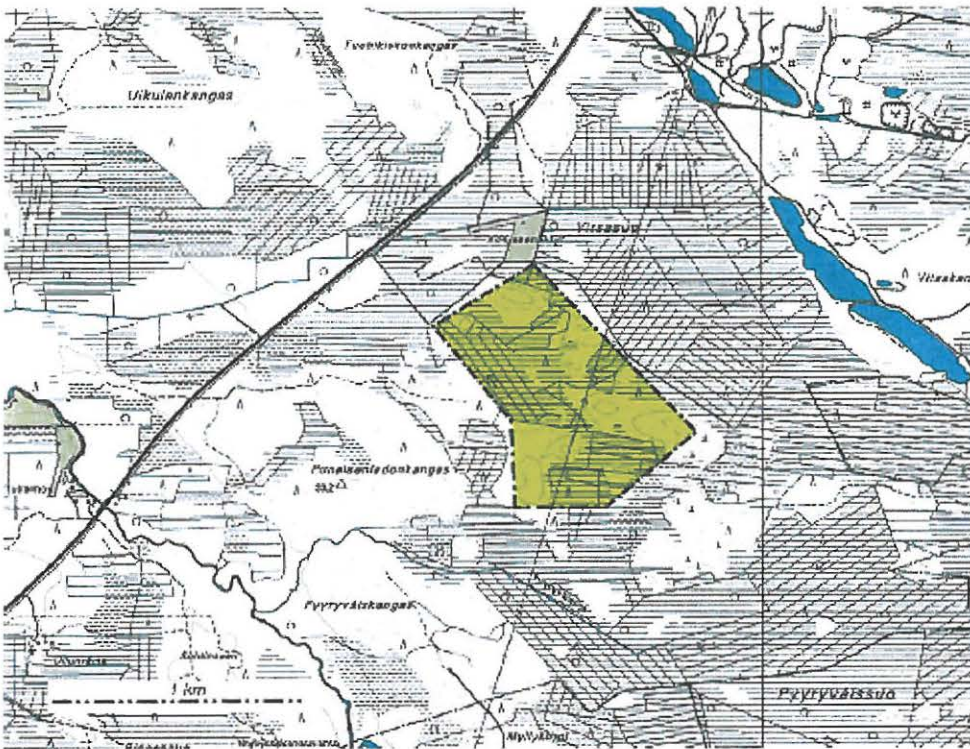
LÄHTEET

Ikäheimo, Janne (toim.): Oulu-Oulunsalo. Karttion metsäautotien alueen arkeologinen inventointi. Arkeologian laboratorio 2001.

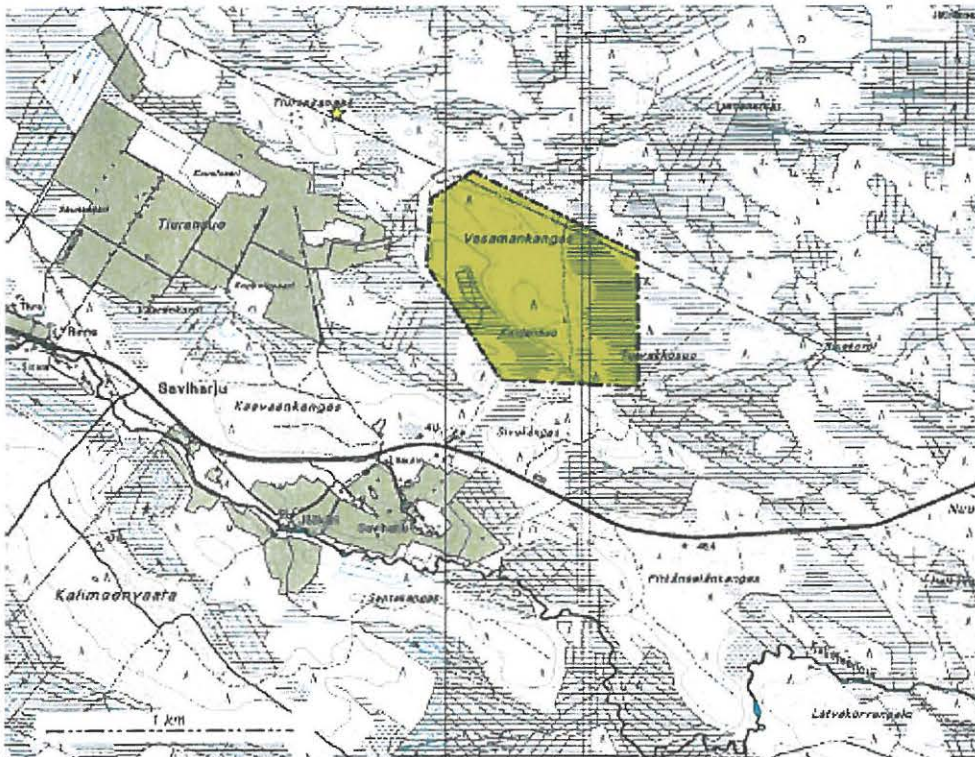
Sarkkinen, Mika: Kiimingin inventointi 1994. Pohjois-Pohjanmaan museo.



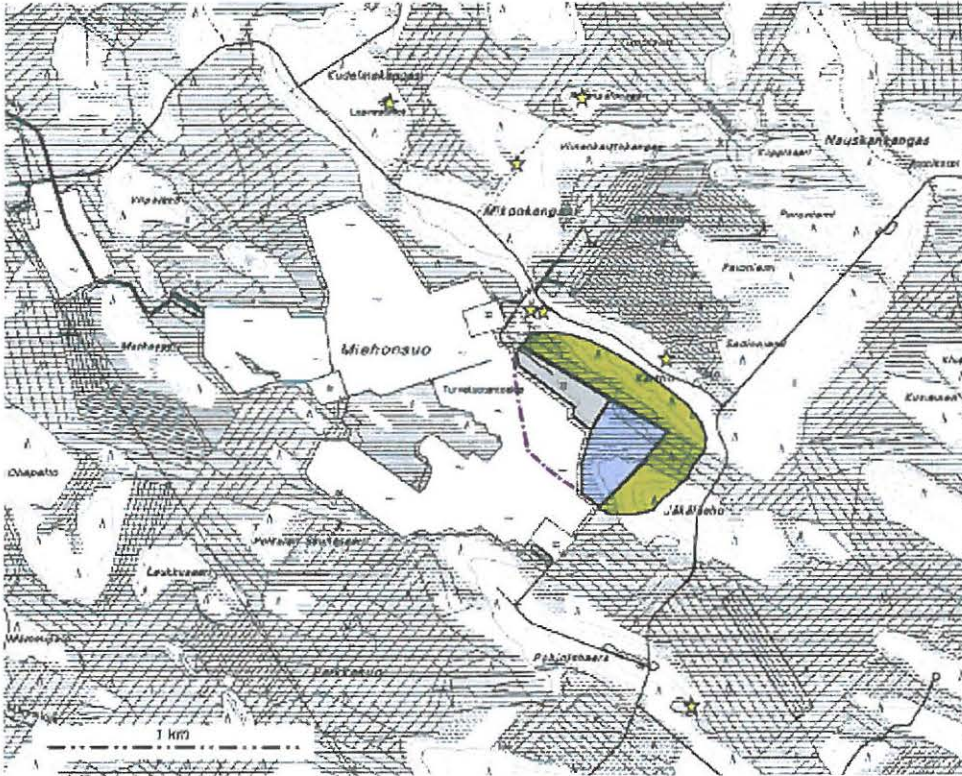
Kartta 1. Yleiskartta inventoitavista alueista. (© Pöyry Environment Oy)



Kartta 2. Inventoitava alue Punaisenladonkankaalla. (© Pöyry Environment Oy)



Kartta 3. Inventoitava alue Vasamakankaalla. Tunnettu muinaisjäänös on merkitty tähdellä. (© Pöyry Environment Oy)



Kartta 4. Inventoitava alue Miehonsoolla. Vanhat tuhkanlajitysalueet on merkitty harmaalla ja sinisellä ja tunnetut muinaisjännökset tähdellä. (© Pöyry Environment Oy)