



**OULUN JA KIIMINGIN ALAKYLÄN VÄLISEN MAANTIE NRO 18709  
ITÄPUOLISTEN ALUEIDEN MUINAISJÄÄNNÖSTEN INVENTOINTI  
ELOKUUSSA 2003**



**Inventointikurssi 2003  
Arkeologian laboratorio  
Oulu yliopisto  
Toim. Timo Ylimaunu  
2004**

## **SISÄLTÖ**

<b>Johdanto</b>	<b>1</b>
<b>Kohteet</b>	<b>3-78</b>
<b>Liite 1.</b>	
<b>Liite 2.</b>	

## JOHDANTO

Oulun yliopisto suoritti muinaisjäännösten inventoinnin Oulusta Kiimingin Alakylään vievän maantien n:o 18709 itäpuolella 13.-20. elokuuta 2003. Inventointi sisältyi yleisen arkeologian opintovaatimusten opintojaksoon (703070A c inventointikurssi 1,5 ov) kuuluvana kenttäharjoitteluna. Kurssin opettajina toimivat tutkimusapulainen fil.yo Antti Krapu, amanuessi FM Teija Oikarinen ja tutkimusapulainen FM Timo Ylimaunu. Kurssille osallistui 12 yleisen arkeologian opiskelijaa.

Inventointikohteeksi valittiin maastoalue Oulun kaupungin läheisyydestä, josta tunnettiin aikaisemmin kolme kiinteää muinaisjäännöskohdetta: Oulun Kellon kylän Kalikkakankaalta yksi kohde ja Oulun Kellon kylän Myllykoskenkankaalta kaksi kohdetta. Maastokartoituksen lähtökohtana oli oletus, että alueelta löytyy lisää metallikautisille rannankorkeuksille ajoittuvia kohteita. Inventionnin rahoitti Oulun yliopiston Taideaineiden ja antropologian laitos.

Tutkimusalue rajautui Oulusta Kiimingin Alakylään vievän maantien ja Oulusta Kuusamoon vievän valtatie väliselle maastoalueelle. Maastokohteen sijoittuivat hallinnollisesti kolmen kunnan alueille, Haukiputaan ja Kiimingin kuntien sekä Oulun kaupungin alueille.

Inventionialueen kallioperä koostuu itä- ja koillisosilta kiilleliuskeesta ja länsi- ja lounaisosilta graniitista (Suomen geologinen kartta, Kallioperä, 3511 Kiiminki, Helsinki 1984). Maaperä on laajahkoilla, ojitetuilla suoalueilla turvetta sekä moreenia ja hiekkaa soiden väliin jäävillä harjanteilla. Tutkimusalueen eteläosan halki virtaa idästä länteen Kalimeenoja. Maastokorkeuden vaihtelevat noin 18 – 45 metrin välillä meren pinnan yläpuolella. Alueen pohjoisosassa sijaitsevat Hakoselän louhokset, Vitsakankaan ja Isokankaan maa-ainesten ottoalueet, jotka kaikki sijoittuvat Nurmijärven eteläpuolelle.

Inventoinnin valmisteleviin töihin kuului tutustuminen Arkeologian laboratorion topografisen arkiston tietoihin sekä Helena Taskisen *Oulu ja Oulunsalo – inventointikertomus* (Museoviraston arkeologian osaston arkisto, kopio Oulun yliopiston Arkeologian laboratoriossa, 1986). Kirjallisuutena käytettiin lisäksi Mika Sarkkisen ja Markku Torvisen *Pohjois-Pohjanmaan kiinteät muinaisjäännökset 1*, Oulun seutukunta (Pohjois-Pohjanmaan liitto, 1995).

Inventointialue jaettiin kolmeen tutkimusalueeseen, joiden maastokohteiden tarkastamisesta vastasi neljän hengen opiskelijaryhmät:

*Ryhmä I – eteläinen alue: Pauliina Jussila, Minna Lehtola, Mirette Modarres ja Heidi Pelkonen. Ohjaaja: Timo Ylimaunu.*

*Ryhmä II – keskinen alue: Riikka Harjula, Jaana Koskela, Saija Pietiläinen ja Tiia Salo. Ohjaaja: Antti Krapu.*

*Ryhmä III – pohjoinen alue: Trevor Doyle, Hannu Kuivalainen, Henna Niemi ja Juha-Pekka Tuppi. Ohjaaja: Teija Oikarinen.*

Kaikki aikaisemmin tunnetut kolme kiinteää muinaisjäännöskohdetta sijoittuivat eteläisen ryhmän kaistalle (OULU 26, 27 ja 43). Yksi kohteista (OULU 26) on tutkittu osittain Esko Sarasmon toimesta vuonna 1951.

Maastotyöskentely aloitettiin tutustumalla varsinaisen inventointialueen ulkopuolella sijaitsevaa Navettakankaan alueeseen, josta löytyi metallikautisen asuinpaikan jäänteet (HAUKIPUDAS NAVETTAKANGAS). Tämän jälkeen ryhmät aloittivat itsenäisen maastokohteiden tarkastamisen, jonka aikana ohjaajat liikkuivat ryhmien mukana tarkastaen löydetyt kohteet ja ohjaten inventointityöskentelyä. Kohteet paikannettiin satelliittipaikantimien avulla, jolloin paikannustarkkuus oli keskimäärin  $\pm 5$  metriä. Maastotöiden päätyttyä ryhmät valmistivat kohderaporttinsa Arkeologian laboratoriossa, raporttien mallina käytettiin Museoviraston inventointioppaan kohdekuvaus ohjeita.

Kurssin aikana tarkastettiin 24 kiinteää muinaisjäännöstä, joista 21 oli aikaisemmin tuntemattomia. Kohteet ajoittuvat pääasiallisesti esihistorialliselle ajalle, mutta joukossa on muutamia historiallisen ajan muinaisjäännöksiä. Eninosa inventoinnissa löydetyistä muinaisjäännökset oli metallikautisia asuinpaikkoja keittokuoppineen, näiden lisäksi löydettiin myös useita esihistoriallisia pyyntikuoppakohteita. On huomattava, että muutamissa kohteissa on useampia muinaisjäännöksiä, kuten röykkiöitä ja keittokuopia. Seuraavassa taulukossa on esitelty erilaisten muinaisjäännösten määrät:

<b><i>Muinaisjäännös</i></b>	<b><i>Kohteiden määrä</i></b>
<b>Röykkiöt ja latomukset</b>	3
<b>Asuinpaikka keittokuoppineen</b>	11
<b>Asuinpaikkapinta</b>	2
<b>Pyyntikuoppakohte</b>	6
<b>Historiallisen ajan asuinpaikka</b>	1
<b>Historiallisen ajan valmisuskohde</b>	4

Taulukko 1. Inventoitujen kohteiden määrät.

Kertomuksessa esitellään muinaisjäännöskohteet kunnittain. Ensimmäisenä käydään läpi Oulun kaupungin alueella olevat kohteet, toisena Haukiputaan kunnan ja kolmantena Kiimingin kunnan alueilla sijaitsevat kohteet. Inventointikurssin opiskelijat ovat kirjoittaneet kohdekuvaukset ja valmistaneet kohdekartat kurssin lopussa. Toimittajan työnä on ollut lähinnä kertomuksen kokoaminen.

Oulussa 25. maaliskuuta 2004



## OULU 26 KELLO MYLLYKOSKENKANGAS

564 01 0056  
Myllykoskenkangas

### PERUSTIEDOT

MJ-tyyppi: kalmisto, kivi- ja maarakenteet  
Tyypin tarkenne: röykkiöt, kuopat  
Ajoitus: varhainen rautakausi  
Rauhoitusluokka: 2  
Lukumäärä: 4 kuoppaa, 5 röykkiötä  
Peruskartta: 3511 04 JÄÄLI  
Koordinaatit: röykkiö- ja keittokuopparykelmä x=7220 813;  
y= 3433 145; z= 22,5-26  
yksittäinen uusi röykkiö x=7220 764; y=3433 183;  
z=22,5  
tutkittu röykkiö x=7220 86, y=3433 26; z=22,5  
kuoppa x=7220 869; y=3433 284; z=22,5  
Koordinaattiselite: keskikoordinaatit  
Maastomerkinä: ei maastomerkinä  
Pinta-ala: 200 x 200 m  
Etäisyystieto: Oulun Tuomiokirkosta 9 km pohjoiskoilliseen

### OMISTAJATIEDOT

Alue ja rekisterikylä: Oulu, Kello  
Tila1: 55:458 Pikkukangas  
Omistaja 1: Oulun kaupunki  
Osoite 1: 90015 Oulun kaupunki  
Tila 2: 55:500  
Omistaja 2: Kylmäniemi, Erkki  
Osoite2: Oulu

### ARKISTOTIEDOT

Aiemmat tutkimukset/löydöt:  
E. Sarasmo kaiv. 1951  
H. Taskinen inv. 1985  
E. Ojanlatva ja  
T. Ylimaunu tark. 1996

### INVENTOINTI 2003

Aika: Oulun yliopiston yleisen arkeologian inventointikurssi,  
ryhmä 1, 15. ja 18.8.2003.  
Karttaotteet: 3511 04 Jääli, 1:20 000. Porvoo 2002  
Diat: 25804-25805, 25818-25822 Oulun yliopisto,  
arkeologian laboratorio.

### LYHYT KOHDEKUVAUS

Kohde sijaitsee noin 9 km Oulun Tuomiokirkolta pohjoiskoilliseen, Kalimeen-  
ojan länsipuolella, Myllykoskenkankaalla ja noin 1,5 km kaakkoon Oulusta  
Kiimingin Alakylään vievältä maantieltä. Muinaisjäännöskohteesta noin 200  
metriä pohjoiseen kulkee Haukiputaan kunnan ja Oulun kaupungin raja.

## **TUTKIMUSKERTOMUS**

### **Sijainti ja maasto**

Muinaisjäännösalue sijaitsee noin 9 km Oulun Tuomiokirkolta pohjoiskoilliseen ja noin 1,5 km kaakkoon Oulusta Kiimingin Alakylään vievältä maantieltä nro 18709. Myllykoskenkangas sijaitsee Oinaansuo-nimisen suon itäpuolella. Kangas on moreeniharjanne, jonka korkein kohta kohoaa hieman yli 25 m mpy. Kangas rajautuu idässä Kalimeenojaan. Kankaan halki kulkee metsäautotie etelästä pohjoiseen ja tie päättyy Myllykoskensuvannolle Kalimeenojan varteen.

Röykkiöt ja kuopat sijoittuvat kankaan korkeimman kohdan eteläpuolelle, loivasti kaakkoon ja itään laskevaan rinteeseen. Sarasmon tutkima röykkiö sijaitsee korkeimman kohdan kaakkoispuolella, noin 150 metrin päässä neljästä muusta röykkiöstä. Tutkitun kohteen eteläpuolella sijaitsee yksittäinen keittokuoppa. Inventoinnin yhteydessä havaittiin ennen tuntematon röykkiö kankaan korkeimman kohdan eteläpuolella, noin 20 metriä etelään aikaisemmin tunnetuista röykkiöistä ja keittokuopista. Maasto on sekametsää ja aluskasvillisuus on sammalta sekä varvikkoa.

### **Kohteen kuvaus**

Korkeimmalla kohdalla sijaitsevassa röykkiö- ja kuopparykelmässä on kolme kumpaakin muinaisjäännöstä muutaman kymmenen metrin päässä toisistaan. Muinaisjäännökset sijaitsevat pohjois-etelä suuntaisella akselilla. Keittokuopat sijaitsevat röykkiöiden länsipuolella aivan tilusrajalta. Tarkastetut röykkiöt ja kuoppajäänteet ovat hyvässä kunnossa. Inventoinnin yhteydessä havaittu ennestään tuntemattoman röykkiön halkaisija on 2 m ja korkeus 30 cm. Se on osittain sammaleen peittämä.

Tutkitun röykkiön halkaisija on noin 6,5 m, korkeus 70 cm ja sen keskellä on painauma. Tutkimme kairalla lähistöllä olevan kuoppajäänteen ja havaitsimme siinä selvän huuhtoumakerroksen. Kuopan pohjalla olevat kivet vaikuttivat palaneilta, joten tulkitsimme muinaisjäännöksen keittokuopaksi. Kuoppa on pyöreä ja sen halkaisija on 1,5 m, syvyys n. 30 cm.

### **Luokitusehdotus**

Luokka 2. Rauhoitusasteen tarkempi määrittely edellyttää lisätutkimuksia.

3432

3433

3434

3435



Oulu 26 Kello Myllykoskenkangas.  $x = 7220\ 813$ ,  $y = 3433\ 145$ ,  $z = 22,5-26$ . Röykkiöt ja keittokuopat.

$x = 7220\ 764$ ,  $y = 3433\ 183$ ,  $z = 22,5$ . Havaittu uusi röykkiö.

$x = 7220\ 86$ ,  $y = 3433\ 29$ ,  $z = 22,5$ . Tutkittu röykkiö.

$x = 7220\ 869$ ,  $y = 3433\ 284$ ,  $z = 22,5$ . Keittokuoppa.

Peruskartta 3511 04 JÄÄLI

## OULU 27 KELLO KALIKKAKANGAS

### PERUSTIEDOT

MJ-tyyppi: asuinpaikka  
Tyypin tarkenne: keittokuoppia ja röykkiö  
Ajoitus: esihistoriallinen  
Rauhoitusluokka: 2  
Lukumäärä: 4  
Peruskartta: 3511 04 JÄÄLI  
Koordinaatit: x=7220 073; y= 3432 523; z= n. 27,5-30  
Koordinaattiselite: keskikoordinaatti  
Maastomerkintä: ei maastomerkintää  
Pinta-ala: 50 x 50 m  
Etäisyystieto: Oulun Tuomiokirkolta 8 km koilliseen.

564 01 00 57

### OMISTAJATIEDOT

Alue tai rekisterikylä: Oulu, Kello  
Tila 1: 55:460 Rantala  
Omistaja 1: Oulun kaupunki  
Osoite 1: 90015 Oulun kaupunki

### ARKISTOTIEDOT

Aiemmat tutkimukset/löydöt:  
H. Taskinen inv. 1985  
E. Ojanlatva ja  
T. Ylimaunu tark. 1996

### INVENTOINTI 2003

Aika: Oulun yliopiston yleisen arkeologian inventointikurssi,  
ryhmä 1, 14.8.2003.  
Karttaotteet: 3511 04 Jääli, 1: 20 000, Porvoo 2002.  
Diat: 25798-25800 Oulun yliopisto, arkeologian laboratorio.

### LYHYT KOHDEKUVAUS

Kalikkakangas sijaitsee noin 8 km koilliseen Oulun Tuomiokirkosta.

### TUTKIMUSKERTOMUS

#### Sijainti ja maasto

Kalikkakangas sijaitsee noin 8 km koilliseen Oulun keskustasta. Kohde sijoittuu Oulusta Kiimingin Alakylään vievältä maantieltä nro. 18709 itään noin 1,5 kilometrin päähän. Oulu – Alakylä -maantieltä erkanee metsäautotie itään Myllykoskenkankaalle ja Kalikkakangas sijaitsee noin 100 metriä metsäautotiestä etelään. Kangas on noin 500 metriä pitkä ja 200 metriä leveä, luode-kaakko suuntainen moreeniharjanne, jonka korkein kohta kohoaa hieman yli 30 m mpy. Kankaan päältä kulkee pururata. Muinaisjäännös sijaitsee kivikkomuodostelman päällä ja sen etelälaidalla. Kankaan kasvillisuus on mustikka-puolukkatyyppin tuoretta kangasmetsää, jossa kasvaa sekä mäntyä että kuusta.

**Kohteen kuvaus**

Röykkiö sijaitsee kivikon itäosassa etelään laskevassa rinteessä. Muinaisjäännös on sammaleen peittämä. Röykkiön on kooltaan noin 5 x 3 m ja korkeus on noin 0,4 m. Kivimuodostelma on huonosti havaittavissa ja melko epämääräinen. Kivikossa on kuoppia ja raskaan koneen jättämät ajourat, jotka ovat mahdollisesti tulleet pururadan valmistuksen yhteydessä.

Kaksi keittokuoppaa sijaitsee kivikon alapuolisessa ja kaakkoon laskevan rinteiden yläosassa. Kuoppien halkaisijat ovat noin 1,5 m. Ensimmäinen kuopista on tasaisen pyöreä, toinen pitkänomainen. Syvyydeltään kuopat ovat noin 0,4-0,5 m. Kolmas kuoppa sijaitsee kivikon pohjoispuolella, noin 50 m pururadasta etelään. Sen halkaisija on noin 1,3 m ja syvyys 0,3 m.

**Luokitusehdotus**

Luokka 2. Rauhoitusasteen tarkempi määrittely edellyttää lisätutkimuksia.



3432

3433

3434

3435



7224

7223

7222

7221

7220

Oulu 27 Kello Kalikkakangas. x= 7220 073, y= 3432 523, z= n. 27,5-30. Asuinpaikka, röykkiö.  
Peruskartta 3511 04 JÄÄLI

## OULU 43 KELLO MYLLYKOSKENKANGAS S

564 01 0049

### PERUSTIEDOT

MJ-tyyppi: kivirakenne  
Tyypin tarkenne: kivilatomus  
Ajoitus: rautakautinen  
Rauhoitusluokka: 2  
Lukumäärä: 1  
Peruskartta 3511 04 JÄÄLI  
Koordinaatit: x= 7220 421; y=3433 162; z=22,5  
Koordinaattiselite: keskikoordinaatti  
Maastomerkintä: ei maastomerkintää  
Pinta-ala: 4 x 4,5 m  
Etäisyystieto: Oulun Tuomiokirkosta n.9 km pohjoiskoilliseen.

### OMISTAJATIEDOT

Alue tai rekisterikylä: Oulu, Kello  
Tila 1: 55:450 Kalikkakangas  
Omistaja 1: Oulun kaupunki  
Osoite 1: 90015 Oulun kaupunki

### ARKISTOTIEDOT

Aiemmat tutkimukset/löydöt:  
P. Krankka, A. Lämsä,  
P. Stenfors, T. Ylimaunu tark. 1991  
M. Sarkkinen-Torvinen Pohjois-Pohjanmaan kiinteät muinaisjäännökset,  
1995.

### INVENTOINTI 2003

Aika: Oulun yliopiston yleisen arkeologian inventointikurssi  
15.8.2003.  
Karttaotteet: 3511 04 Jääli, 1:20 000. Porvoo 2002.  
Diat: 25806-25808 Oulun yliopisto, arkeologian laboratorio

### LYHYT KOHDEKUVAUS

Kohde sijaitsee Oulun Tuomiokirkosta noin yhdeksän kilometriä pohjoiskoilliseen, Kalimeenojan länsipuolella, Myllykoskenkankaan kaakkoisosassa. Paikalla on yksi kivilatomus, kooltaan 3,8 x 4,2 m.

### TUTKIMUSKERTOMUS

#### Sijainti ja maasto

Muinaisjäännös sijaitsee 9 km Oulun Tuomiokirkosta pohjoiskoilliseen, Oulusta Kiimingin Alakylään vievältä maantieltä nro. 18709 noin kaksi kilometriä itään. Myllykoskenkankaan läpi kulkee pohjois-eteläsuuntainen metsäautotie ja muinaisjäännös sijaitsee noin 30 metriä tiestä itään, itään laskevan rinteen yläosassa. Maasto on nuorta mäntymetsää, missä kasvaa myös katajaa. Aluskasvillisuus on mustikka- ja puolukkavarvikkoa.

**Kohteen kuvaus**

Kivilatomus on osittain sammaleen alla. Ajan saatossa kivilatomuksen muoto on luultavasti muuttunut. Latomuksen pohjoisosassa oleva päätykivi hieman kumossa. Kooltaan kivilatomus on 3,8 x 4,2 m. Tarkastettu kohde on hyvässä kunnossa.

**Luokitusehdotus**

Luokka 2. Rauhoitusasteen tarkempi määrittely edellyttää lisätutkimuksia.

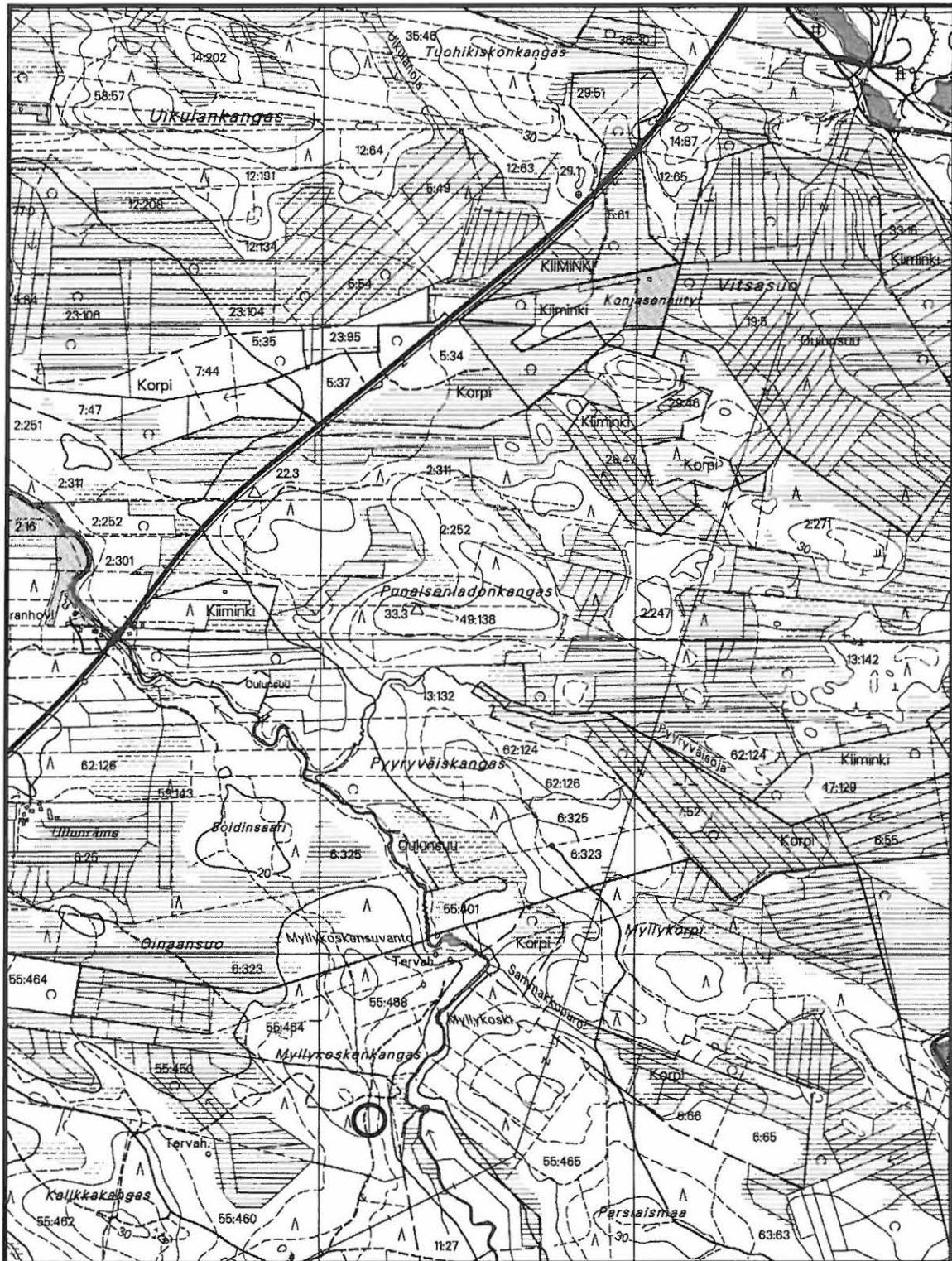


3432

3433

3434

3435



7224

7223

7222

7221

7220

Oulu 43 Kello Myllykoskenkangas S.  $x=7220\ 421$ ,  $y=3433\ 162$ ,  $z=22,5$ . Kivilatomus.  
Peruskartta 3511 04 JÄÄLI

## OULU KELLO MYLLYKOSKENKANGAS SSW

1000 00 7071

### PERUSTIEDOT

MJ-tyyppi: maarakenteet ja asuinpaikka  
Tyypin tarkenne: kuoppajääniteitä  
Ajoitus: varhaisrautakautinen  
Rauhoitusluokka: 2  
Lukumäärä: 16  
Peruskartta: 3511 04 JÄÄLI  
Koordinaatit: x= 7220 521; y= 3433 101; z= 27,5  
Koordinaattiselite: keskikoordinaatti  
Maastomerkintä: ei maastomerkintää  
Pinta-ala: 70 x 50 m  
Etäisyystieto: Oulun Tuomiokirkosta noin 8,5 km koilliseen.

### OMISTAJATIEDOT

Alue tai rekisterikylä: Oulu, Kello  
Tila 1: 55:450 Kalikkakangas  
Omistaja 1: Oulun kaupunki  
Osoite 1: 90015 Oulun kaupunki

### INVENTOINTI 2003

Aika: Oulun yliopiston yleisen arkeologian inventointikurssi, ryhmä 1, 15.8.2003  
Karttaotteet: 3511 04 Jääli, 1: 20 000. Porvoo 2002.  
Diat: 25809-25811 Oulun yliopisto, arkeologian laboratorio.

### LYHYT KOHDEKUVAUS

Kohde sijaitsee noin 8,5 km Oulun Tuomiokirkosta koilliseen sijaitsevalla Myllykoskenkankaalla hiihtoladun välittömässä läheisyydessä. Kohteessa on ainakin 16 kuoppajäännettä.

### TUTKIMUSKERTOMUS

#### Sijainti ja maasto

Kohde sijaitsee noin 8,5 km Oulun Tuomiokirkosta koilliseen sijaitsevalla Myllykoskenkankaan eteläisen harjanteen päällä luode-kaakkoissuuntaisesti. Myllykoskenkangas sijaitsee Oulusta Kiimingin Alakylään vievältä tieltä nro 18709 noin 1,6 kilometriä itään. Kankaan korkein kohta kohoaa noin 28 metriä meren pinnan yläpuolelle. Myllykoskenkangas rajoittuu lännestä Oinaansuo-nimiseen suoalueeseen ja itäpuolelta Kalimenojaan. Muinaisjäännekoheen itäpuolelta kulkee kankaan halki pohjois-eteläsuuntainen metsäautotie. Metsäautotielle leikkaa itä-länsisuuntainen pururata kankaan korkeimmalla kohdalla.

Muinaisjäännöskohde sijoittuu metsäautotien länsipuolelle, 10-100 metriä tiestä länteen, pururadan/latu-uran pohjois- ja eteäpuolelle, luodekaakkosuuntaisen kankaan korkeimman harjanteen päälle. Kuopat ovat sijoittuneet pääasiallisesti harjanteen suuntaisesti. Kasvillisuutena alueella vallitsee mänty-kuusimetsä, seassa on myös koivua, leppää ja katajaa. Aluskasvillisuutena on puolukka-mustikkavarvikkoa. Maaperä on hiekkaa ja karkeaa moreenia.

### Kohteen kuvaus

Inventoinnin aikana alueella havaittiin ja dokumentoitiin 13 kuoppajäännöstä, joiden koot ovat:

Kuoppa:	Halkaisija:	Syvyys:
1.	1,9m	0,3m
2.	1,9m	0,4m
3.	2,2m	0,6m
4.	1,7m	0,25m
5.	1,8m	0,3m
6.	2,0m	0,4m
7.	2,1m	0,6m
8.	1,9m	0,3m
9.	1,8m	0,3m
10.	1,8m	0,3m
11.	1,5m	0,2m
12.	1,0m	0,2m
13.	2,7m	0,3m

Kuoppa 7 tutkittiin lapiolla ja todettiin keittokuopaksi, koska sieltä paljastui palaneita kiviä ja paksu huuhtoumakerros. Muut kuopat tarkastettiin kairalla, niissäkin oli havaittavissa huuhtoumakerros ja pohjalla tuntui kiviä. Joten tulkitsimme kaikki kuopat keittokuopiksi. Jälkeenpäin (23.08.2003) havaittiin kolme mahdollista keittokuoppaa. Ne sijaitsevat harjanteen ja metsätien välissä, noin 20 m harjanteelta itään, metsätielle päin.

### Luokitusehdotus

Luokka 2. Rauhoitusasteen tarkempi määrittely edellyttää lisätutkimuksia.

3432

3433

3434

3435



7224

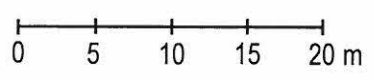
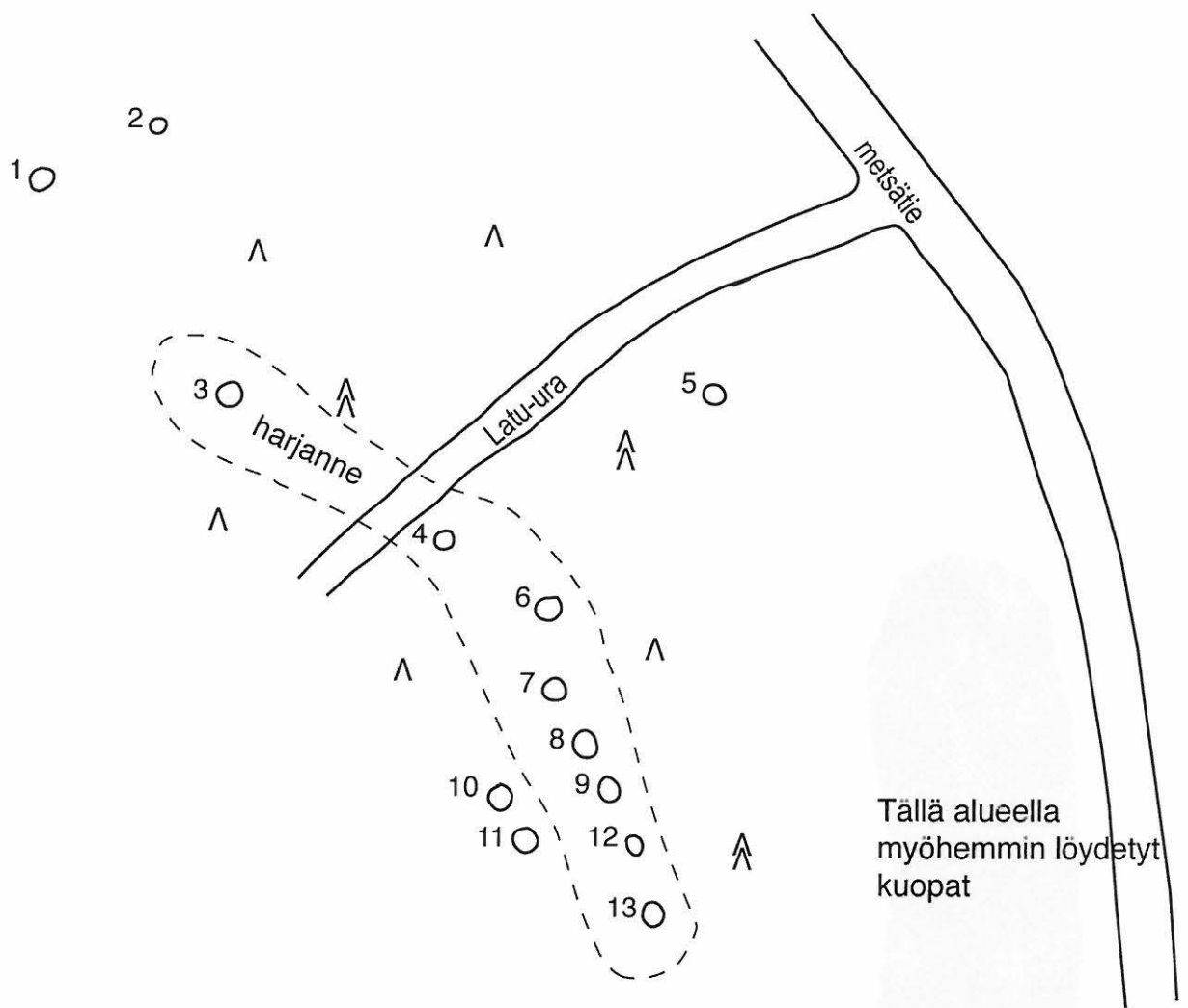
7223

7222

7221

7220

Oulu Kello Myllykoskenkangas SSW.  $x = 7220\ 521$ ;  $y = 3433\ 101$ ,  $z = 27,5$ . Asuinpaikka.  
Peruskartta 3511 04 JÄÄLI



○ = Keittokuoppa

OULUN YLIOPISTO Arkeologia	
Oulu Kello Myllykoskenkangas SSW	
Yleiskartta	Mittakaava 1:500
z= 27,5 m mpy	15.8.2003
Peruskartta 3511 04 JÄÄLI	
Kartoitus: Mirette Modarress ja Heidi Pelkonen & GPS eTrex	



## OULU KELLO MYLLYKOSKENKANGAS E

1000 00 2125

### PERUSTIEDOT

MJ-tyyppi:	asuinpaikka
Tyyppin tarkenne:	talonpohja, kuoppajäänteitä ja vesitiekanava
Ajoitus:	historiallinen
Rauhoitusluokka:	2
Lukumäärä:	2 tervahautaa 1 hiilimiilu 1 talonpohja 3 kuoppaa 2 vesitiekanavaa
Peruskartta:	3511 04 JÄÄLI
Koordinaatit:	talonpohja x= 7220 713; y= 3433 374; z= n. 20 kuopat x= 7220 875; y= 3433 439; z= n. 20
Koordinaattiselite:	keskikoordinaatti
Maastomerkinä:	ei maastomerkinä
Pinta-ala:	50 x 70 m
Etäisyystieto:	Oulun Tuomiokirkolta noin 9 km koilliseen.

### OMISTAJATIEDOT

Alue tai rekisterikylä:	Oulu, Kello
Tila:	ei tietoa
Omistaja:	ei tietoa
Osoite:	ei tietoa

### INVENTOINTI 2003

Aika:	Oulun yliopiston yleisen arkeologian inventointikurssi, ryhmä 1 15.8.2003
Karttaotteet:	3511 04 Jääli, 1: 20 000. Porvoo 2002.
Diat:	25813-25817 Oulun yliopisto, arkeologian laboratorio

### LYHYT KOHDEKUVAUS

Kohde sijaitsee Myllykoskenkankaalla, noin 9 km Oulun Tuomiokirkolta koilliseen, Kalimeenojan länsirannalla. Kohteessa on historiallisen ajan talonpohja sekä mahdollisia historiallisen ajan kuoppajäänteitä. Myllykoskensuvannon eteläpuolella sijaitsee kaksi tervahautaa ja Myllykoskenkankaan itäosassa hiilimiilu. Kolme jälkimmäistä kohdetta on merkitty peruskarttaa.

### TUTKIMUSKERTOMUS

#### Sijainti ja maasto

Kohde sijaitsee Myllykoskenkankaalla, noin 9 km Oulun Tuomiokirkolta koilliseen, Noin kaksi kilometriä Kuivasjärven liikenneympyrästä Oulusta Kiimingin Alakylään vievästä tiestä (nro 18709) eroaa metsäautotie itään, joka kulkee Myllykoskenkankaalle. Kohde sijaitsee kankaan itäpuolella, Kalimeenojan länsirannalla. Kasvillisuus on sekametsää, aluskasvillisuus on kosteikkokasveja (esim. saniaisia, kieloja, heinäkasveja).

### **Kohteen kuvaus**

Historiallisen ajan talonpohja on ulkomitoiltaan noin 9,8 x 11,5 m ja sijaitsee noin 2,5 metrin päässä Kalimeenojasta. Talonpohja on maahan kaivettu. Vallien paksuus on noin 2-2,5 metriä. Oviaukko on noin metrin levyinen, joka aukeaa Kalimeenojalle. Sisäkulmat ovat terävät, joten sisällä on kenties ollut puuvuoraus. Syvyys on noin metri.

Kuoppajäänteet sijaitsevat asumuksen pohjoispuolella, ojan rannan tuntumassa ja ovat halkaisijaltaan 2-2,5 metriä. Kaksi kuoppaa on noin 0,7 m syviä ja yksi noin 0,4 m syvä. Kuopat ovat epämääräisiä, pehmeäpohjaisia eikä kairanäytteessä ollut mitään kuoppien iästä tai käyttötarkoituksesta kertovaa.

Tarkastimme Myllykoskensuvannon läheisyydessä olevat kaksi tervahautaa ja yhden hiilimiilun, joiden kunto on ennallaan. Pohdimme myös myllyn/myllyjen sijaintia Kalimeenojan varrella. Myllykoskensuvannon eteläpuolella on kaksi rakennettua kanavaa noin sadan metrin päässä toisistaan, joista toinen on sata metriä pitkä. Kanavien perusteella ojan varressa on saattanut olla useampi mylly.

### **Luokitusehdotus**

Luokka 2. Rauhoitusasteen tarkempi määrittely edellyttää lisätutkimuksia.

3432

3433

3434

3435



7224

7223

7222

7221

7220

Oulu Kello Myllykoskenkangas E. x= 7220 713; y= 3433 374; z= n. 18. Talonpohja.

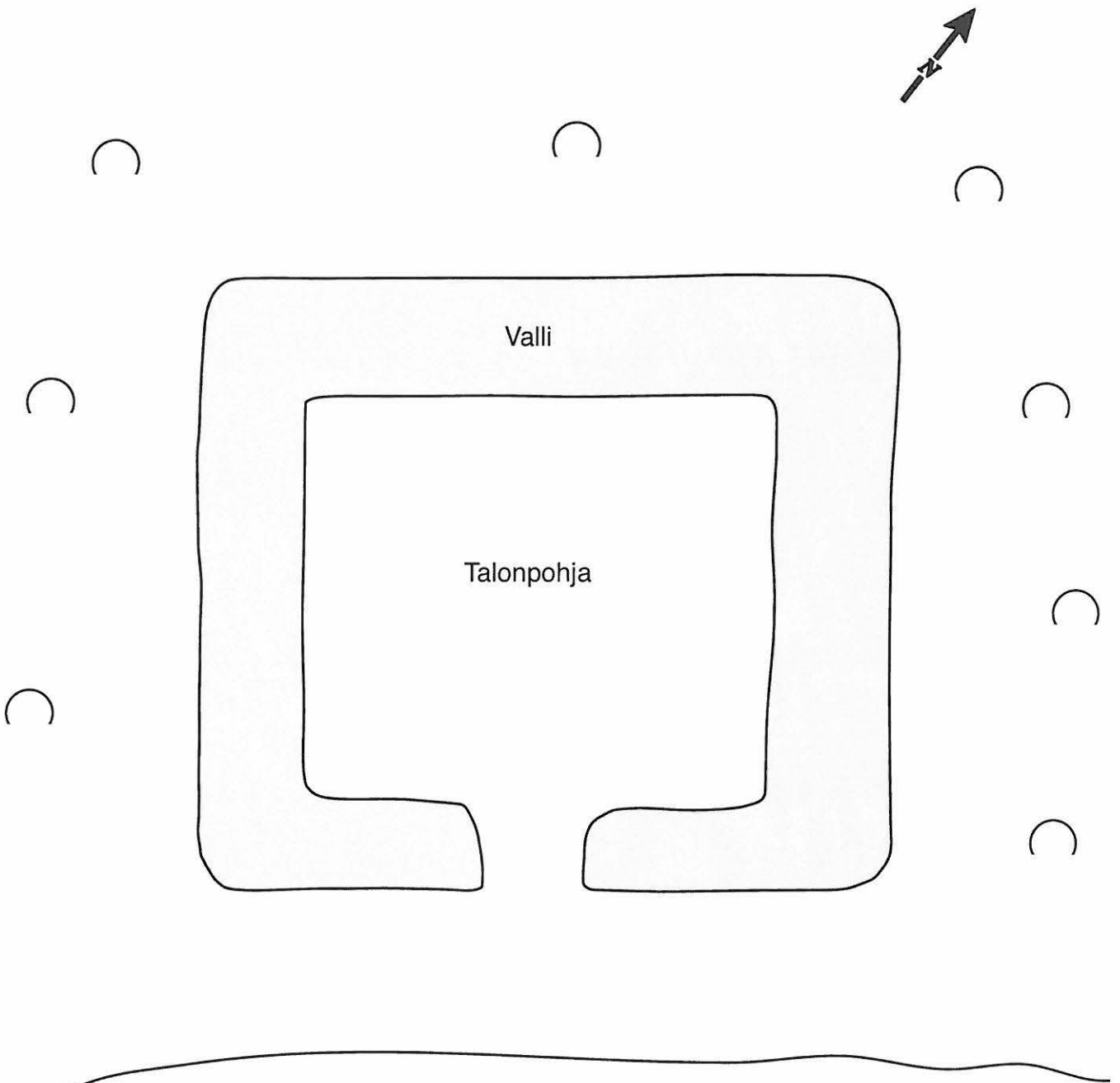
x= 7220 875; y= 3433 439; z= n. 18. Kuoppajänteet.

1. Maahan kaivetun asumuksen pohja ja kuoppakohteet.

2. Hiilimiilu, tervahaudat ja vesikanavat.

Peruskartta 3511 04 JÄÄLI



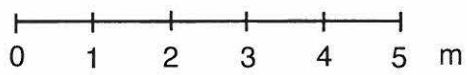


Kalimeenoja

1'



Virtaussuunta



OULUN YLIOPISTO Arkeologia	
Oulu Kello Myllykoskenkangas E	
Yleiskartta	Mittakaava 1:500
z= 20 m mpy	15.8.2003
Peruskartta 3511 04 JÄÄLI	
Kartoitus: Mirette Modarress ja Heidi Pelkonen	

## OULU KELLO KARHUNKAARTO

1000 002265

### PERUSTIEDOT

MJ-tyyppi: maarakenteet  
Tyyppin tarkenne: kuopat  
Ajoitus: esihistoriallinen  
Rauhoitusluokka: 2  
Lukumäärä: 5  
Peruskartta 3422 06 OULUJOKI  
Koordinaatit: x=7219 516; y= 3432 968; z=27,5  
Koordinaattiselite: keskikoordinaatti  
Maastomerkintä: ei maastomerkintää  
Pinta-ala: 40 x 5 m  
Etäisyystieto: Oulun Tuomiokirkosta 7,5 km pohjoiskoilliseen

### OMISTAJATIEDOT

Alue tai rekisterikylä: Oulu, Kello  
Tila 1: 55:461 Liikanen  
Omistaja 1: Oulun kaupunki  
Osoite 1: 90015 Oulun kaupunki

### INVENTOINTI 2003

Aika: Oulun yliopiston yleisen arkeologian inventointikurssi, ryhmä1 14.8.2003.  
Karttaotteet: 3422 06 Oulujoki 1:20 000. Helsinki 1996.  
Diat: 25801-25803 Oulun yliopisto, arkeologian laboratorio.

### LYHYT KOHDEKUVAUS

Kohde sijaitsee noin 7,5 km Oulun Tuomiokirkosta pohjoiskoilliseen, Kalimeenojan länsipuolella, soiden keskellä olevalla harjanteella. Kohteessa on viisi kuoppaa.

### TUTKIMUSKERTOMUS

#### Sijainti ja maasto

Kohde sijaitsee Oulun Tuomiokirkosta noin 7,5 km pohjoiskoilliseen ja Kalimeenojan länsipuolella Karhunkaarto -nimisellä harjanteella, noin 2.2 kilometriä kaakkoon Oulu – Alakylä väliseltä maantieltä. Karhunkaarto on halkaisijaltaan noin 300 metrin kumpare, jonka korkein kohta kohoaa noin 28 m mpy. Kumpareen länsipuolella sijaitsee Kalikkalampi.

Maasto on sekametsää ja aluskasvillisuus muodostuu sammalista ja puolukasta. Alempana harjanteen ympärillä on suo- ja rämealuetta. Maaperä on kivistä hiekkamoreenia.

### **Kohteen kuvaus**

Kohde muodostuu viidestä kuoppajäänteestä, jotka sijoittuvat itä-länsi suuntaisesti harjanteen korkeimmalle kohdalle. Kuoppien lounaispuolella kulkee harjanteen suuntainen polku. Kuoppa 1:n ja 2:n koordinaatti on  $x=7219\ 527$ ,  $y=3432\ 952$ . Kuoppien etäisyys on yksi metri. Ensimmäisen kuopan vieressä on sammaleen alla epämääräinen kivikumpare. Kuoppa 3 on parinkymmenen metrin päässä niistä itään ja sen koordinaatti on  $x=7219\ 516$ ,  $y=3432\ 968$ . Kuoppa 4 on seitsemäntoista metrin päässä kuoppa kolmosesta ja muutaman metrin päästä nelosesta on kuoppa 5. Suurin ja selkein kuoppajäänteistä on kuoppa 5, joka on halkaisijaltaan 2,5 m. Muut kuoppajäänteet ovat hieman pienempiä halkaisijaltaan noin 1,5-2 m. Tutkimme kairalla ja lapiolla kuoppaa viisi ja havaitsimme siinä paksun huuhtoutumiskerroksen ja pohjalta kiviä, joita emme voi varmuudella sanoa palaneiksi. Kuopat ovat pyöreähköjä ja loivareunaisia, syvyys vaihteleva. Kuoppajäänteet voisivat olla keittokuoppia, niiden sijainnin ja muodon perusteella.

### **Luokitusehdotus**

Luokka 2. Rauhoitusasteen tarkempi määrittely edellyttää lisätutkimuksia.

3431

3432

3433

3434



7220

7219

7218

7217

7216

Oulu Kello Karhunkaarto. x= 7219 516; y= 3432 968; z= 27,5.  
Peruskartta 3422 06 OULUJOKI.

## OULU KELLO KALIKKAHARJU

100 0 00 7264

### PERUSTIEDOT

MJ-tyyppi: maarakenne, asuinpaikka  
Tyyppin tarkenne: kuoppa  
Ajoitus: rautakautinen  
Rauhoitusluokka: 2  
Lukumäärä: 1  
Peruskartta 3422 06 OULUJOKI  
Koordinaatit: x=7219 613; y=3431 843; z=25  
Koordinaattiselite: keskikoordinaatti  
Maastomerkintä: ei maastomerkintää  
Pinta-ala: 2 x 1,5 m  
Etäisyystieto: Oulun Tuomiokirkosta 6,5 km pohjoiskoilliseen.

### OMISTAJATIEDOT

Alue tai rekisterikylä: Oulu, Kello  
Tila 1: 121:0 Kalikkajärvi  
Omistaja 1: Piipponen Aino  
Osoite 1: ei tietoa  
Lisätietoja: Tilalla myös kaksi muuta omistajaa Sarenius Ulla ja Sarenius Matti.

### INVENTOINTI 2003

Aika: Oulun yliopiston yleisen arkeologian inventointikurssi, ryhmä 1 13.8.2003.  
Karttaotteet: 3422 06 Oulujoki, 1:20 000. Helsinki 1996.  
Diat: 25796-25797 Oulun yliopisto arkeologian laboratorio.

### LYHYT KOHDEKUVAUS

Muinaisjäänös sijaitsee 6,5 km Oulun Tuomiokirkosta pohjoiskoilliseen, Oulusta Alakylään vievän tien itäpuolella, Kalikkaharjulla. Harjun luoteisrinteessä on yksi todennäköinen keittokuoppa.

### TUTKIMUSKERTOMUS

#### Sijainti ja maasto

Kohde on 6,5 km Oulun Tuomiokirkosta pohjoiskoilliseen. Noin kilometri Kuivasjärven liikenneympyrästä Oulusta Kiimingin Alakylään vievästä tiestä (nro 18709) eroaa metsätie itään. Metsätie vie Kalikkaharjun pohjoispuolella olevalle asutusalueelle, josta se jatkuu polkuna pitkin harjun pohjoispuolta. Kalikkaharju on noin reilun kilometrin pituinen ja n. 300 m. levyinen, itä-länsisuuntainen moreenimuodostelma, jonka koillispuolella sijaitsee Kalikkalampi. Muinaisjäänös sijaitsee harjun luoteisosassa, pohjoiseen laskevassa, loivassa rinteessä, n. 30 m asutusalueesta eteläkaakkoon. Maasto on kuivaa sekametsää. Aluskasvillisuudessa on jäkälää, sammalta sekä puolukkaa. Harjanne on kivinen.

**Kohteen kuvaus**

Kohteessa on yksi kuoppa, joka on muodoltaan loiva ja pyöreä, syvyys 30 cm. Kuopan ympärillä on kiviä, joita on myös sen pohjalla. Pohjassa olevat kivet ovat todennäköisesti palaneita. Kuoppa on hieman epämääräinen, mutta se voidaan tulkita keittokuopaksi.

**Luokitusehdotus**

Luokka 2. Rauhoitusasteen tarkempi määrittely edellyttää lisätutkimuksia.





## OULU KELLO MYLLYKORPI

1100 10 2565

### PERUSTIEDOT

MJ-tyyppi: maarakenteet  
Tyyppin tarkenne: kuopat  
Ajoitus: metallikautinen  
Rauhoitusluokka: 2  
Lukumäärä: 2  
Peruskartta: 3511 04 JÄÄLI  
Koordinaatit: x= 7221 004- 7220 997; y= 3434 062-79; z= 27,5-30  
Koordinaattiselite: ääripisteet  
Maastomerkintä: ei merkintää  
Pinta-ala: noin 10 x 20 metriä  
Etäisyystieto: Oulun Tuomiokirkolta noin 9 km koilliseen

### OMISTAJATIEDOT

Alue tai rekisterikylä: Kello  
Tila 1: 63:63  
Omistaja 1: Oulun kaupunki  
Osoite 1: PL 1, 90015 Oulun kaupunki

### INVENTOINTI 2003

Aika: Oulun yliopisto, inventointikurssi, ryhmä III,  
19.08.2003.  
Karttaotteet: 3511 04 JÄÄLI, 1:20 000. Porvoo 2002.

### LYHYT KOHDEKUVAUS

Kuoppajäänteet sijaitsevat noin 9 km koilliseen Oulun tuomiokirkosta. Kohde on Myllykorven harjun korkeimman kohdan länsipäässä, Pyyryväiskankaalle johtavan metsätien itäpuolella. Paikalla on kaksi muodoltaan pyöreää kuoppajäännöstä, jotka ovat halkaisijaltaan keskimäärin 2,5 metriä ja syvyydeltään noin 50 cm. Kuoppien väli on noin 20 metriä. Koepistojen perusteella kuopat ovat keittokuoppia.

### TUTKIMUSKERTOMUS

#### Sijainti ja maasto

Myllykorpi rajoittuu pohjoisessa ja etelässä soihin ja lännessä metsäautotiehen. Myllykorven etelärinnettä kiertää vanha tien pohja, joka myötäilee aluksi 27,5 metrin korkeuskäyrää. Kuoppajäännökset sijaitsevat Myllykorven harjun korkeimman kohdan länsipäässä. Maasto on pääosin erittäin kivikkoista ja puusto lähinnä mäntymetsää. Aluskasvillisuus koostuu jäkälästä, puolukanvarvuista ja sammalista. Kuoppien alueella maaperä oli kuitenkin hiekkaa.



### **Kohteen kuvaus**

Muinaisjäännöskohde sijaitsee harjun korkeimman kohdan länsireunalla, Pyyryväiskankaalle johtavan metsätien itäpuolella. Kuoppien alueella metsä oli hieman harvempaa ja maassa näkyi useita jäkälälaikkuja. Näiden alta paljastui koepistoissa hienoa hiekkaa. Kuopilta itäänpäin metsä oli tiheämpää ja vaikeakulkuisempaa. Koepistoilla kuopat määriteltiin keittokuopiksi.

Kuoppa 1.  $x=7221\ 004$ ;  $y=3434\ 079$

Pyöreä kuoppajäännös sijaitsee heti 30 metrin korkeuskäyrän alapuolella. Kuoppa on halkaisijaltaan 2,6 metriä ja syvyys 60 cm. Koepistosta paljastui palaneita kiviä. Huuhtouma kuopassa oli melko ohut ja kivet olivat heti turpeen alla.

Kuoppa 2.  $x=7221\ 521$ ;  $y=3433\ 424$

Pyöreä kuoppajäännös sijaitsee noin 20 metrin päässä kuoppa 1:stä. Kuoppa on halkaisijaltaan 2 metriä ja sen syvyys 40 cm. Koepistosta paljastui palaneita kiviä ja hiiltä ohuen huuhtouman alapuolelta.

### **Luokitusehdotus**

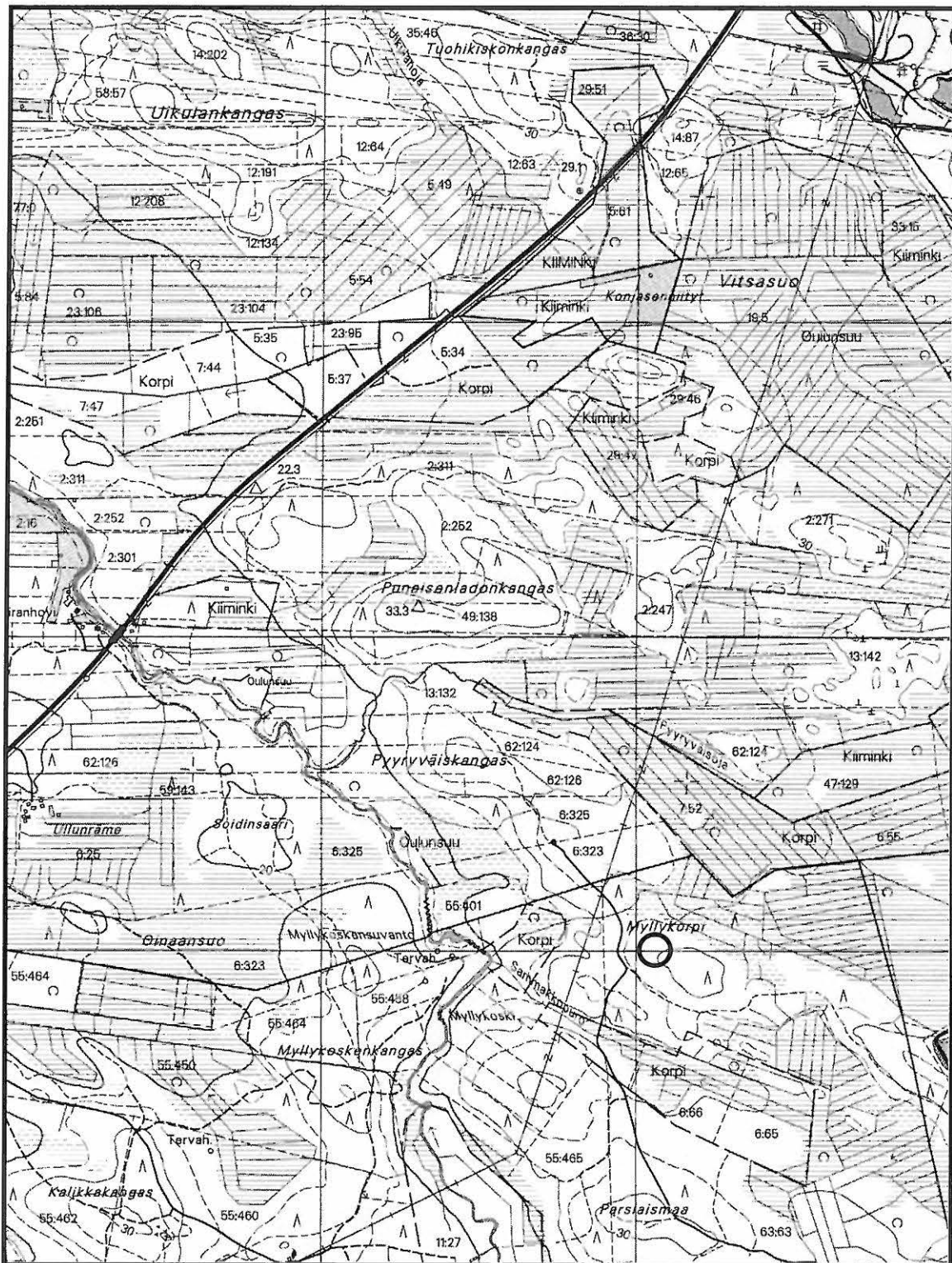
Luokka 2. Rauhoitusasteen tarkempi määrittely edellyttää lisätutkimuksia.

3432

3433

3434

3435



7224

7223

7222

7221

7220

Oulu Kello Myllykorpi. x=7221 004-7220 997; y=3434 062-79; z=27,5-30. Maarakenteet.  
Peruskartta 3511 04 JÄÄLI

## OULU KELLO MYLLYKORPI SW

1010 00 2151

### PERUSTIEDOT

MJ-tyyppi: maarakenteet  
Tyypin tarkenne: kuopat  
Ajoitus: ajoittamaton  
Rauhoitusluokka: 2  
Lukumäärä: 2  
Peruskartta: 3511 04 JÄÄLI  
Koordinaatit: x= 7220 943; y= 3433 760; z= 25-27,5  
Koordinaattiselite: keskikoordinaatti  
Maastomerkintä: ei merkintää  
Pinta-ala: noin 3 x 3 metriä  
Etäisyystieto: Oulun Tuomiokirkolta noin 9 km koilliseen

### OMISTAJATIEDOT

Alue tai rekisterikylä: Kello  
Tila 1: -

### INVENTOINTI 2003

Aika: Oulun yliopisto, inventointikurssi, ryhmä III,  
19.08.2003.  
Karttaotteet: 3511 04 JÄÄLI, 1:20 000. Porvoo 2002.  
Diat: 25792, Oulun yliopisto, arkeologian laboratorio

### LYHYT KOHDEKUVAUS

Kuoppajäännne sijaitsee noin 9 km koilliseen Oulun tuomiokirkosta. Kohde on Myllykorven harjulta lounaaseen ja Sammakkopurosta koilliseen olevalla kankaalla. Kuopan halkaisija on noin 2,2 metriä ja syvyys 65 cm.

### TUTKIMUSKERTOMUS

#### Sijainti ja maasto

Kohde on Myllykorven harjanteelta lounaaseen ja Sammakkopurosta koilliseen olevalla kankaalla. Kankaan korkeinta kohtaa halkoo koillisesta lounaaseen kulkeva metsäautotie. Kuoppajäännne on tieltä noin 200 metriä luoteeseen ja se sijaitsee hieman 25 metrin korkeuskäyrän yläpuolella. Alueen puusto on tiheää mäntymetsää ja aluskasvillisuus mustikanvarpuja, sammalia ja jäkälää.

**Kohteen kuvaus**

Kohde sijaitsee Myllykorven harjanteen lounaispuolella sijaitsevan kankaan luoteispäässä. Kuoppajäänne sijaitsee hieman 25 metrin korkeuskäyrän yläpuolella. Kuopan halkaisija on noin 2,2 metriä ja syvyys 65cm. Koepistossa kuopasta löytyi 25 cm paksuinen huuhtoumakerros. Huuhtouman yläreunasta noin 10 cm alaspäin löytyi selvä noin 3 cm:n paksuinen hiilikerros. Hiilikerrosta ei löytynyt ympäristössä tehdyissä kairauksissa. Kuopan funktiota ei voida varmasti määrittää, mutta se tulkittiin pyyntikuopaksi.

**Luokitusehdotus**

Luokka 2. Rauhoitusasteen tarkempi määrittely edellyttää lisätutkimuksia.



7224

7223

7222

7221

7220

Oulu Kello Myllykorpi SW. x=7220 943; y=3433 760; z=25-27,5. Maarakenteet.  
Peruskartta 3511 04 JÄÄLI

## OULU KELLO PARSIAISMAA

1000 00 7166

### PERUSTIEDOT

MJ-tyyppi: maarakenteet  
Tyyppin tarkenne: kuopat  
Ajoitus: metallikautinen  
Rauhoitusluokka: 2  
Lukumäärä: 2  
Peruskartta: 3511 04 JÄÄLI  
Koordinaatit: x= 7220 066; y= 3434 181; z= 30  
Koordinaattiselite: keskikoordinaatti  
Maastomerkintä: ei merkintää  
Pinta-ala: noin 7 x 7 metriä  
Etäisyystieto: Oulun Tuomiokirkolta noin 8 km koilliseen

### OMISTAJATIEDOT

Alue tai rekisterikylä: Kello  
Tila 1: 63:63  
Omistaja 1: Oulun Kaupunki  
Osoite 1: PL 1, 90015 Oulun kaupunki

### INVENTOINTI 2003

Aika: Oulun yliopisto, inventointikurssi, ryhmä III,  
19.08.2003.  
Karttaotteet: 3511 04 JÄÄLI, 1:20 000. Porvoo 2002.  
Diat: 25794, 25795, Oulun yliopisto, arkeologian laboratorio

### LYHYT KOHDEKUVAUS

Kohde sijaitsee 8 km koilliseen Oulun Tuomiokirkolta. Kuopat sijaitsevat Parsiaismaan harjun korkeimman kohdan kaakkoispäässä. Kuoppien halkaisija on noin 2 metriä ja syvyys 60- 65 cm. Kuoppien etäisyys toisistaan on noin 2 metriä. Koepistojen perusteella kuopat ovat keittokuoppia.

### TUTKIMUSKERTOMUS

#### Sijainti ja maasto

Parsiaismaa rajautuu luoteessa vanhaan metsätien pohjaan, kaakossa ojaan ja muualla soihin. Moreeniharjanteen läpi kulkee luoteesta tuleva ja harjanteen päällä itään kääntyvä metsäautotie. Parsiaismaan päällä on vanhoja, sammaleen peittämiä soranottokuoppia. Kuoppajäännökset sijaitsevat harjun korkeimman kohdan kaakkoispäässä. Puustoltaan alue on harvaa mäntymetsää. Aluskasvillisuus on jäkälää, sammalta, mustikanvarpuja ja puolukkaa.



**Kohteen kuvaus**

Kuoppajäänteet sijaitsevat Parsiaismaan korkeimman kohdan kaakkoispäässä. Kuopat ovat 2 metrin päässä toisistaan. Molempien kuoppien halkaisija on noin 2 metriä. Itäisen kuopan syvyys on 65 cm ja läntisen 60 cm. Koepistossa esiintulleen hiilen ja palaneiden kivien avulla kuopat voitiin määritellä keittokuopiksi.

**Luokitusehdotus**

Luokka 2. Rauhoitusasteen tarkempi määrittely edellyttää lisätutkimuksia.

3432

3433

3434

3435

7224

7223

7222

7221

7220



Oulu Kello Parsiaismaa. x=7220 066; y=3434 181; z=30. Maarakenteet.  
Peruskartta 3511 04 JÄÄLI



## OULU KELLO PARSIAISMAA NW

1000 00 2100

### PERUSTIEDOT

MJ-tyyppi: maarakenteet  
Tyyppin tarkenne: kuopat  
Ajoitus: esihistoriallinen?  
Rauhoitusluokka: 2  
Lukumäärä: 7  
Peruskartta: 3511 04 JÄÄLI  
Koordinaatit: x= 7220 485- 596; y= 3434 451- 468; z= 20- 27,5  
Koordinaattiselite: ääripisteet  
Maastomerkintä: ei merkintää  
Pinta-ala: noin 50 x 150 metriä  
Etäisyystieto: Oulun Tuomiokirkolta noin 8 km koilliseen

### OMISTAJATIEDOT

Alue tai rekisterikylä: Kello  
Tilat 1 ja 2: -

### INVENTOINTI 2003

Aika: Oulun yliopisto, inventointikurssi, ryhmä III,  
19.08.2003.  
Karttaotteet: 3511 04 JÄÄLI, 1:20 000. Porvoo 2002.  
Diat: 25793, Oulun yliopisto, arkeologian laboratorio

### LYHYT KOHDEKUVAUS

Kohde sijaitsee 8 km koilliseen Oulun tuomiokirkosta. Paikalla on 7 pyyntikuopiksi tulkittavaa kuoppaa, jotka sijaitsevat rivissä Parsiaismaan länsirinteellä. Kuoppien halkaisija on 2-3 metriä ja syvyys noin 55 cm.

### TUTKIMUSKERTOMUS

#### Sijainti ja maasto

Kohde sijaitsee noin 400 metriä halkaisijaltaan olevalla moreeniharjanteella, joka rajoittuu idässä Kalimeenojaan, kaakossa Parsiaismaan ja muualla soihin. Kuopat sijaitsevat harjanteen länsirinteellä rivissä 25 metrin korkeuskäyrän molemmin puolin. Rivin pohjoispuolella oleva palsta on hakattu muutamia vuosia sitten. Alueen puusto koostuu lähinnä männyistä ja aluskasvillisuus mustikanvarvuista ja sammalista. Alueen turvekerros on erittäin paksu.

#### Kohteen kuvaus

Kuopat sijaitsevat harjanteen länsirinteellä rivissä 25 metrin korkeuskäyrän molemmin puolin. Rivin pohjoispää rajoittuu aivan hakkuuaukean reunaan. Kuoppia peittää erittäin paksu turvekerros. Kuoppiin 1 ja 4 tehdyissä koepistoissa niistä löytyi huuhtoumakerros. Kuopat määriteltiin pyyntikuopiksi niiden sijainnin ja pyöreän, suppilomaisen muodon perusteella. Pyyntikuoppia on ollut käytössä kivikaudelta aina 1800- luvulle. Kuopista 1 ja 4 löytyneen huuhtouman perusteella ajoitus on luultavasti esihistoriallinen.

Dokumentoitujen 7 kuopan lisäksi lähiympäristössä erottui pari pienempää ja epämääräisempää kuoppaa.

Kuoppa 1.  $x= 7220\ 596$ ;  $y= 3433\ 451$

Kuopan halkaisija on 3 m ja syvyys 55 cm. Koepistosta löytyi paksun turvekerroksen ja huuhtouman alta palamattomia kiviä.

Kuoppa 2.  $x= 7220\ 581$ ;  $y= 3433\ 462$

Kuopan halkaisija on 2 metriä ja syvyys 50 cm.

Kuoppa 3.  $x= 7220\ 584$ ;  $y= 3433\ 471$

Kuopan halkaisija on 2 metriä ja syvyys 50 cm. Kuopan pohja oli munuaisen muotoinen, joka johtui pohjalla olevasta isosta kivistä. Kivi on kuitenkin voinut joutua sinne myöhemminkin esim. metsähakkuun yhteydessä.

Kuoppa 4.  $x= 7220\ 571$ ;  $y= 3433\ 450$

Kuopan halkaisija on 3 metriä ja syvyys 60 cm. Koepistosta löytyi paksun turvekerroksen ja huuhtouman alta palamattomia kiviä.

Kuoppa 5.  $x= 7220\ 557$ ;  $y= 3433\ 452$

Kuopan halkaisija on 2 metriä ja syvyys 50 cm.

Kuoppa 6.  $x= 7220\ 544$ ;  $y= 3433\ 448$

Kuopan halkaisija on 2 metriä ja syvyys 50 cm.

Kuoppa 7.  $x= 7220\ 485$ ;  $y= 3433\ 468$

Kuopan halkaisija 2,5 metriä ja syvyys 55 cm.

### **Luokitusehdotus**

Luokka 2. Rauhoitusasteen tarkempi määrittely edellyttää lisätutkimuksia.



7224

7223

7222

7221

7220

Oulu Kello Parsiismaa NW. x=7220 485-596; y=3434 451-468; z=20-27,5. Maarakenteet.  
Peruskartta 3511 04 JÄÄLI



## HAUKIPUDAS KELLO MYLLYKOSKENKANGAS N

1000 00 7267

### PERUSTIEDOT

MJ-tyyppi: maarakenteet ja asuinpaikka  
Tyyppin tarkenne: kuopat  
Ajoitus: esihistoriallinen  
Rauhoitusluokka: 2  
Lukumäärä: 2  
Peruskartta: 3511 04 JÄÄLI  
Koordinaatit: x= 7220 990, y= 3433 102, z= 25  
Koordinaattiselite: keskikoordinaatti  
Maastomerkintä: ei maastomerkintää  
Pinta-ala: 10 x 10 m  
Etäisyystieto: Haukiputaan kirkosta 13 km kaakkoon

### OMISTAJATIEDOT

Alue tai rekisterikylä: Haukipudas, Kello  
Tila 1: 6:323 Uusitaskine  
Omistaja 1: Oulun kaupunki  
Osoite 1: 90015 Oulun kaupunki

### INVENTOINTI 2003

Aika: Oulun yliopiston yleisen arkeologian inventointikurssi, ryhmä 1, 15.8.2003.  
Karttaotteet: 3511 04 Jääli, 1:20 000, Porvoo 2002  
Diat: 25812 Oulun yliopisto, arkeologian laboratorio.

### LYHYT KOHDEKUVAUS

Kohde sijaitsee Haukiputaan kirkosta 13 km kaakkoon, Kalimeenojan länsipuolella Myllykoskenkankaan pohjoispuolella. Pohjois-koilliseen laskevan rinteeseen yläosassa on kaksi keittokuoppaa.

### TUTKIMUSKERTOMUS

#### Sijainti ja maasto

Kohde sijaitsee Myllykoskenkankaalla, Haukiputaan kirkosta 13 km kaakkoon ja noin 1,4 kilometriä kaakkoon Oulusta Kiimingin Alakylään vievältä maantieltä (nro 18709). Myllykoskenkangas rajoittuu lännessä Oinaansuohon ja idässä Kalimeenojaan. Muinaisjäänös sijaitsee Myllykoskenkankaan pohjoisosassa, pohjois-koilliseen laskevassa rinteessä. Maasto on havumetsää ja aluskasvillisuus on mustikka-puolukkavarvikkoa. Maaperä on hiekkamoreenia.

**Kohteen kuvaus**

Muinaisjäännös sijaitsee Myllykoskenkankaan pohjoisosassa, pohjoiskoilliseen laskevassa rinteessä olevalla terassimaisella muodostelmalla. Kohteessa on kaksi kuoppajäännöstä, jotka sijaitsevat noin metrin päässä toisistaan. Läntinen kuoppa on halkaisijaltaan 1,7 m ja syvyydeltään 0,5 m. Itäinen kuoppa on halkaisijaltaan 1,7 m ja syvyydeltään 0,35 m. Molemmat kuopat tutkittiin kairalla. Itäisestä kuopasta havaitsimme paksun huuhtoumakerroksen ja palaneen kiven murskaa. Näiden havaintojen perusteella kuopat tulkittiin keittokuopiksi.

**Luokitusehdotus**

Luokka 2. Rauhoitusasteen tarkempi määrittely edellyttää lisätutkimuksia.

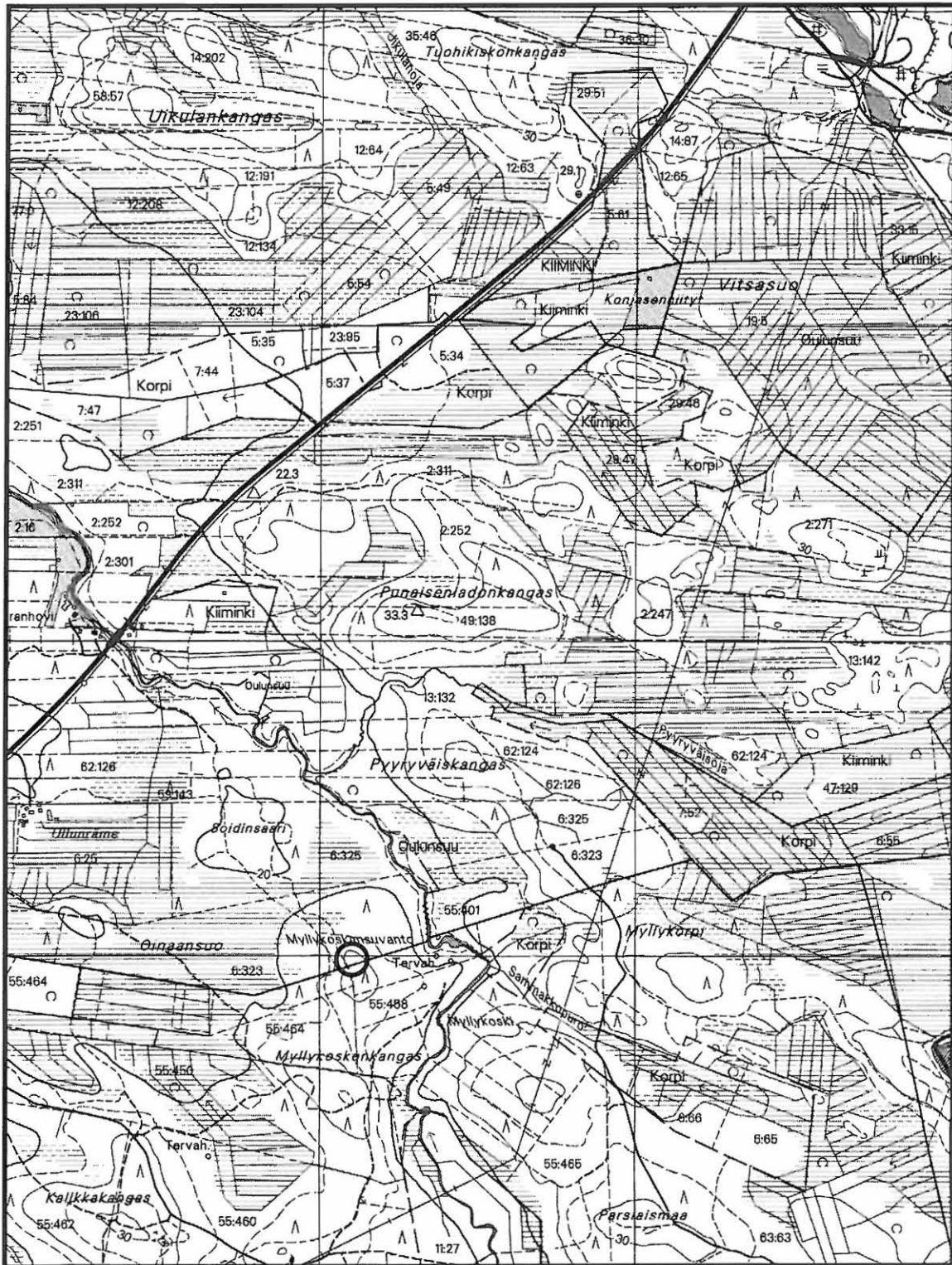


3432

3433

3434

3435



7224

7223

7222

7221

7220

Haukipudas Kello Myllykoskenkangas N. x= 7220 990; y= 3433 102, z= 25. Kuoppajäänteet.  
Peruskartta 3511 04 JÄÄLI.

## HAUKIPUDAS KELLO HALOSENHARJU 1

1000 00 7268

### PERUSTIEDOT

MJ-tyyppi: asuinpaikka  
Tyyppin tarkenne: asuinpaikkapinnat  
Ajoitus: esihistoriallinen  
Rauhoitusluokka: 2  
Lukumäärä: 1  
Peruskartta 3511 04 JÄÄLI  
Koordinaatit: x=7223 084; y=3431 126; z=17,5  
Koordinaattiselite: keksikoordinaatti  
Maastomerkintä: ei maastomerkintää  
Pinta-ala: 5 x 5 m  
Etäisyystieto: Haukiputaan kirkosta 13 km kaakkoon

### OMISTAJATIEDOT

Alue tai rekisterikylä: Haukipudas, Kello  
Tila 1: ei tietoa  
Omistaja 1: ei tietoa  
Osoite 1: ei tietoa

### INVENTOINTI 2003

Aika: Oulun yliopiston yleisen arkeologian inventointikurssi, ryhmä 1 19.8.2003.  
Karttaotteet: 3511 04 Jääli, 1:20 000. Porvoo 2002.  
Diat: 25826 Oulun yliopisto, arkeologian laboratorio

### LYHYT KOHDEKUVAUS

Asuinpaikka sijaitsee Haukiputaan kirkosta 13 km kaakkoon, Kalimeenojan länsipuolella, Halosenharjun pohjoispäässä. Paikalla on terassimainen muodostelma, josta löytyi kvartsi-iskoksia.

### TUTKIMUSKERTOMUS

#### Sijainti ja maasto

Asuinpaikka sijaitsee Haukiputaan kirkosta 13 km kaakkoon ja Oulusta Kiimingin Alakylään vievältä tieltä (nro 18709) noin 2 km luoteeseen. Kohde sijaitsee noin 200 m Halosenharjun läpi kulkevalta metsätieltä itään hakkuuaukealla, harjun pohjoispäässä. Halosenharju on noin 1,5 kilometriä pitkä ja 0,5 kilometriä leveä luode-kaakkosuuntainen moreeniharjanne, jonka korkeinkohta kohoaa yli 25 m mpy. Halosenharjun pohjoispuolella virtaa Kalimeenoja länteen. Maasto on kuivaa mäntymetsää ja aluskasvillisuudessa hallitsee puolukka ja jäkälä. Maaperä hiekkamoreenia

**Kohteen kuvaus**

Asuinpaikka on harjanteella, jossa on terassimainen muodostelma. Kohteesta löytyi kvartsi-iskoksia ja palaneita kiviä, joiden perusteella kohde tulkittiin asuinpaikaksi. Löytöpaikasta etelään löytyi myös kvartsinpalanen.

**Luokitusehdotus**

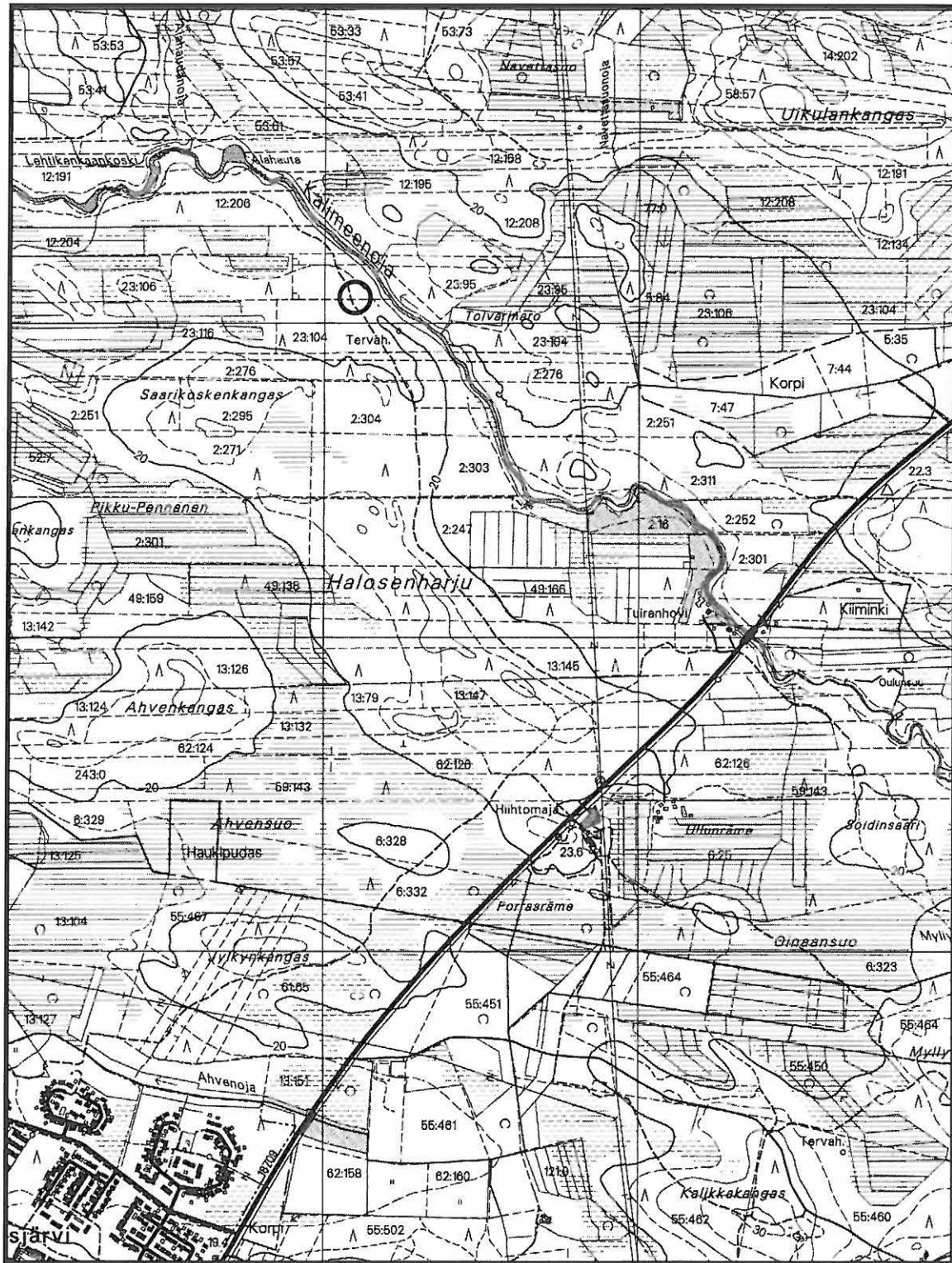
Luokka 2. Rauhoitusasteen tarkempi määrittely edellyttää lisätutkimuksia.

3430

3431

3432

3433



Haukipudas Kello Halosenharju 1. x= 7223 084; y= 3431 126; z= 17,5. Asuinpaikka.  
Peruskartta 3511 04 JÄÄLI.

## HAUKIPUDAS KELLO HALOSENHARJU 2

1000007186

### PERUSTIEDOT

MJ-tyyppi: valmistuspaikat  
Tyyppin tarkenne: tervahauta  
Ajoitus: historiallinen aika  
Rauhoitusluokka: 2  
Lukumäärä: 2  
Peruskartta: 3511 04 JÄÄLI  
Koordinaatit: x= 7223 112; y= 3431 141; z= 17  
Koordinaattiselite: keskikoordinaatti  
Maastomerkintä: ei maastomerkintää  
Pinta-ala: 10 x 10 m  
Etäisyystieto: Haukiputaan kirkosta 13 km kaakkoon

### OMISTAJATIEDOT

Alue tai rekisterikylä: Haukipudas, Kello  
Tila 1: ei tietoa  
Omistaja 1: ei tietoa  
Osoite 1: ei tietoa

### INVENTOINTI 2003

Aika: Oulun yliopiston yleisen arkeologian inventointikurssi, ryhmä 1, 19.8.2003.  
Karttaotteet: 3511 04 Jääli, 1: 20 000. Porvoo 2002.  
Diat: 25824-25825 Oulun yliopisto, arkeologian laboratorio

### LYHYT KOHDEKUVAUS

Tervahauta sijaitsee 13 km Haukiputaan kirkosta kaakkoon, Kalimeenojan länsipuolella, Halosenharjun pohjoispäässä. Harjun pohjoisosassa sijaitsee kaksi tervahautaa noin 50 metriä luoteeseen Kalimeenojasta. Peruskarttaan on merkitty eteläisin haudoista ja inventoinnissa löydetty tervahauta sijaitsee edellisestä noin 150 metriä pohjoiseen.

### TUTKIMUSKERTOMUS

#### Sijainti ja maasto

Tervahaudat sijaitsevat Haukiputaan kirkosta 13 km kaakkoon, Oulusta Kiimingin Alakylään vievältä tieltä (nro 18709) noin 2 km luoteeseen. Kohde sijaitsee noin 200 m Halosenharjun läpi kulkevalta metsätieltä itään hakkuuaukealla harjun pohjoispäässä. Halosenharju on noin 1,5 kilometriä pitkä ja 0,5 kilometriä leveä luode-kaakkosuuntainen moreenimuodostelma, jonka korkein kohta kohoaa yli 25 m mpy. Maasto on kuivaa mäntymetsää ja aluskasvillisuudessa hallitsee puolukka ja jäkälä. Maaperä hiekkamoreenia.

**Kohteen kuvaus**

Löydetty ja aiemmin tuntematon tervahauta on kooltaan 5,6 x 6,6 m. Metsäkoneet ovat vaurioittaneet tervahaudan valleja. Kairalla ottamamme näyte osoitti, että kohde on tervahauta, sillä esiin tuli selvä hiilikerros. Kohteessa oli myös juoksutusura koilliseen. Kohteesta on noin 150 metrin päässä aikaisemmin havaittu ja maastomerkattu tervahauta, joka on hakkuista huolimatta säilynyt hyvässä kunnossa.

**Luokitusehdotus**

Luokka 2. Rauhoitusasteen tarkempi määrittely edellyttää lisätutkimuksia.

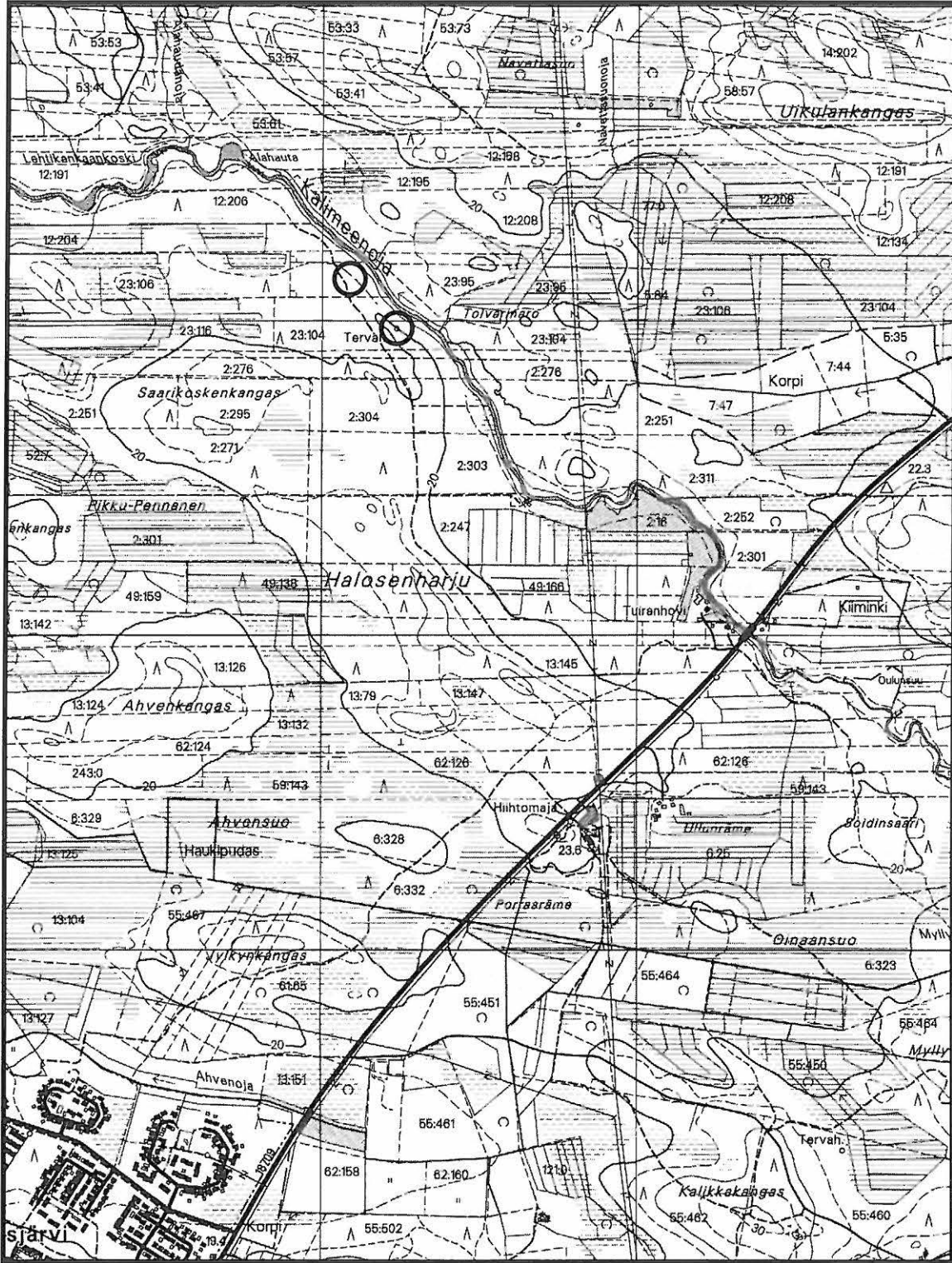


3430

3431

3432

3433



7224

7223

7222

7221

7220

Haukipudas Kello Halosenharju 2. x= 7223 112, y= 3431 141; z= 17. Tervahauta.  
Peruskartta 3511 04 JÄÄLI.

## HAUKIPUDAS KELLO PYYRYVÄISKANGAS

1000 00 7272

### PERUSTIEDOT

MJ-tyyppi: maarakenteet  
Tyyppin tarkenne: kuopat  
Ajoitus: metallikautinen  
Rauhoitusluokka: 2  
Lukumäärä: 2  
Peruskartta: 3511 04 JÄÄLI  
Koordinaatit: x= 7221 514- 21; y= 3433 424-46; z= 25-27,5  
Koordinaattiselite: ääripisteet  
Maastomerkintä: ei merkintää  
Pinta-ala: n. 20 x 15 metriä  
Etäisyystieto: Haukiputaan kirkolta 13,5 km kaakkoon

### OMISTAJATIEDOT

Alue tai rekisterikylä: Kello  
Tila 1: 59:143  
Omistaja 1: Oulun kaupunki  
Osoite 1: PL 1, 90015 Oulun kaupunki

### INVENTOINTI 2003

Aika: Oulun yliopisto, inventointikurssi, ryhmä III,  
18.08.2003.  
Karttaotteet: 3511 04 JÄÄLI, 1:20 000. Porvoo 2002.  
Diat: 25788- 25791, Oulun yliopisto,  
Arkeologian laboratorio

### LYHYT KOHDEKUVAUS

Kohde käsittää kaksi keittokuoppaa, jotka sijaitsevat Pyyryväiskankaan etelärinteessä. Kohde sijaitsee Oulusta Kiimingin Alakylään vievältä tieltä (18709) noin kilometri kaakkoon, noin 300 metriä Kalimeenojan koillispuolella. Pyöreiden kuoppien keskimääräinen halkaisija on 3 metriä ja syvyys noin 60 cm.

### TUTKIMUSKERTOMUS

#### Sijainti ja maasto

Kohteet sijaitsevat Pyyryväiskankaan etelärinteessä 25 ja 27,5 metrin korkeuskäyrien välissä. Rinne on kuoppien pohjoispuolella loiva, mutta jyrkkenee niiden eteläpuolella. Pyyryväiskankaan koillisosa on hakattu aina korkeimmalle kohdalle asti. Alueen puusto koostuu lähinnä männyistä. Aluskasvillisuus muodostuu mustikan varvuista ja paksusta sammalkasvistosta. Maaperä on kivistä hiekkamoreenia.

### **Kohteen kuvaus**

Kuoppajäännökset sijaitsevat Pyyryväiskankaan etelärinteessä. Rinne on kuoppien pohjoispuolella loiva, mutta jyrkkenee niiden eteläpuolella. Kuopat erottuvat pyöreinä painaumina, joiden halkaisija on keskimäärin 3 metriä ja syvyys 60 cm. Kuopat määritettiin keittokuopiksi koepistoista löytyneiden palaneiden kivien ja hiilen perusteella. Näiden lisäksi alueella on pari epämääräistä kuopannetta.

Kuoppa 1.  $x=7221\ 514$ ;  $y=3433\ 446$

Pyöreä kuoppajäännöksi sijaitsee 25-27,5 metrin korkeuskäyrien välissä. Kuoppa on halkaisijaltaan 3 metriä ja syvyydeltään 50 cm. Koepistosta paljastui palaneita kiviä huuhtouman alapuolelta. Kuoppaa peittää paksu turvekerros.

Kuoppa 2.  $x=7221\ 521$ ;  $y=3433\ 424$

Pyöreä kuoppajäännöksi sijaitsee noin 20 metrin päässä kuoppa 1:stä ja hieman alempana rinteessä kuitenkin 25 ja 27,5 metrin käyrien välissä. Kuoppa on halkaisijaltaan 2.7 metriä ja syvyydeltään 70 cm. Koepistosta paljastui palaneita kiviä ja hiiltä huuhtouman alapuolelta. Kuoppaa peittää paksu turvekerros.

### **Luokitusehdotus**

Luokka 2. Rauhoitusasteen tarkempi määrittely edellyttää lisätutkimuksia.

3432

3433

3434

3435



7224

7223

7222

7221

7220

Haukipudas Kello Pyyryväiskangas. x=7221 514-21; y=3433 424-46; z=25-27,5. Maarakenteet.  
Peruskartta 3511 04 JÄÄLI

## HAUKIPUDAS KELLO VITSAKANGAS

1000 00 7129

### PERUSTIEDOT

MJ-tyyppi: valmistuspaikat  
Tyypin tarkenne: tervahaudat  
Ajoitus: historiallinen  
Rauhoitusluokka: 2  
Lukumäärä: 1  
Peruskartta: 3511 04 JÄÄLI  
Koordinaatit: x= 7222 768; y= 3435 792; z= 32,5- 35  
Koordinaattiselite: keskikoordinaatti  
Maastomerkintä: ei merkintää  
Pinta-ala: 16 x 16 metriä  
Etäisyystieto: Haukiputaan kirkolta 14 kilometriä kaakkoon

### OMISTAJATIEDOT

Alue tai rekisterikylä: Kello  
Tila 1: 23:104  
Omistaja 1: Similä Pertti  
Osoite 1: Leppäläntie 23, 90820 Kello  
Omistaja 2: Similä Risto  
Osoite 2: Myllyläntie 22, 90820 Kello  
Omistaja 3: Similä Martti  
Omistaja 4: Kukkonen Sirkka  
Osoite 4: Myllyläntie 22, 90820 Kello

### INVENTOINTI 2003

Aika: Oulun yliopisto, inventointikurssi, ryhmä III,  
13.08.2003.  
Karttaotteet: 3511 04 JÄÄLI, 1:20 000. Porvoo 2002.  
Diat: 25778, Oulun yliopisto, arkeologian laboratorio

### LYHYT KOHDEKUVAUS

Kohde on historiallisen ajan tervahauta. Tervahauta sijaitsee Vitsakankankaalla noin 200 metriä luoteeseen läheisen järven kaakkoispäästä. Järvi on muodostunut vanhaan soranottokuoppaan. Kohde on noin 30 metrin päässä metsäautotiestä, sen eteläpuolella. Tervahaudan halkaisija on noin 16 metriä.

### TUTKIMUSKERTOMUS

#### Sijainti ja maasto

Kohde sijaitsee Vitsakankaan etelärinteellä. Kangasta rajaavat lounaan puolella soranottokuopat ja niihin muodostuneet järvet. Muualta kangasta ympäröi suo. Metsäautotie halkoo kankaan eteläraunaa itä-länsi suunnassa. Alueen puusto koostuu suurimmaksi osaksi männyistä ja koivuista. Aluskasvillisuuden muodostavat mustikka ja sammaleet. Maaperä on hiekkaa.

**Kohteen kuvaus**

Kohde sijaitsee Vitsakankaan eteläreunalla, metsäautotien eteläpuolella noin 30 metrin päässä tiestä. Tervahauta on muodoltaan pyöreä ja sen halkaisijaltaan noin 16 metriä. Vallin leveys on noin 2 metriä. Juoksutusura on eteläänpäin. Tervahaudan syvyys on 1,1 metriä ja valli vajaan metrin korkuinen.

**Luokitusehdotus**

Luokka 2. Rauhoitusasteen tarkempi määrittely edellyttää lisätutkimuksia.





7224

7223

7222

7221

7220

Haukipudas Kello Vitsakangas. x=7222 768; y=3435 792; z=32,5-35. Valmistuspaikat.  
Peruskartta 3511 04 JÄÄLI

## HAUKIPUDAS KELLO NAVETTAKANGAS

1000 007575

### PERUSTIEDOT

MJ-tyyppi: asuinpaikat  
Tyyppin tarkenne: asuinpaikkapinnat  
Ajoitus: varhaismetallikautinen  
Rauhoitusluokka: 2  
Lukumäärä: 1  
Peruskartta 3511 04 Jääli  
Koordinaatit: x = 7223 319; y = 3431 878; z = 22,5  
Koordinaattiselite: keskikoordinaatti  
Maastomerkintä: ei merkintää  
Pinta-ala: noin 15 x 10 m  
Etäisyystieto: Haukiputaan kirkolta noin 11,5 km kaakkoon

### OMISTAJATIEDOT

Alue tai rekisterikylä: Kello  
Tila 1: 12:208  
Omistaja 1: Rönn Anja  
Osoite 1: Mannisenkuja 10, 90820 Kello  
Tila 2: 77:0  
Omistaja 2: Isohookana Martti  
Osoite 2: Kellontie 7, 90820 Kello

### INVENTOINTI 2003

Aika: Oulun yliopisto, inventointikurssi 2003, ryhmät II-III,  
12.8.2003  
Karttaotteet: 3511 04 Jääli, 1:20 000. Porvoo 2002.

### LYHYT KOHDEKuvaus

Haukiputaan Kellon Navettakankaan kaakkoisosassa sijaitsee suoalueiden ympäröimä mäki. Tällä mäellä on hakkuuaukea, jonka laidassa olevasta äestysurasta tavattiin palanutta kiveä ja kolme kvartsi-iskosta. Löydöt viittaavat asuinpaikkaan. Kohde sijaitsee mäen rinteiden koillispuolella. Mäen korkeimman kohdan itäpuolen puustoa on hakattu. Puusto hakkuualueen laidoilla on lähinnä koivua ja mäntyä. Maastossa kasvaa runsaasti variksenmarjaa.

### TUTKIMUSKERTOMUS

#### Sijainti ja maasto

Kohde sijaitsee Navettakankaan kaakkoisosassa suoalueiden ympäröimällä mäellä, jolla on äestetty hakkuuaukea. Kohteesta noin 620 metriä lounaaseen virtaa Kalimeenoja. Tarkalleen ottaen kohde sijoittuu mäen korkeimman kohdan alapuolelle, rinteiden koillispuolelle. Kohteesta noin 100 metriä länteen kulkee pohjois-eteläsuuntainen voimalinja. Mäen korkeimman kohdan itäpuoli on hakattu ja hakkuualueen laidoilla puusto muodostuu lähinnä koivuista ja männystä. Maaston aluskasvillisuus on pääasiassa varpukasveja kuten

variksenmarjaa. Maaperä mäellä on moreenia, jonka päällä on ohuehko hiekkapatja.

### **Kohteen kuvaus**

Eräästä mäellä sijaitsevan hakkuuaukean äestysurista löytyi palanutta kiveä ja kolme kvartsi-iskosta. Löydöt sijaittivat urassa noin 10 metrin matkalla. Löytöjen perusteella voidaan olettaa äestysuran kulkevan esihistoriallisen asuinpaikan läpi. Asuinpaikan mitoista tai muodosta ei vaikuta olevan näkyviä jäänteitä maan pinnalla, ja se havaittiinkin äestysurien paljastamien jäännösten avulla.

### **Luokitusehdotus**

Luokka 2. Rauhoitusasteen tarkempi määrittely edellyttää lisätutkimuksia.

3430

3431

3432

3433



7225

7224

7223

7222

7221

Haukipudas Kello Navettakangas.  $x = 7223\ 319$ ;  $y = 3431\ 878$ ;  $z = 22,5$ . Asuinpaikat.  
Peruskartta 3511 04 Jääli.

## KIIMINKI KIIMINKI ISOKANGAS W

1000 80 3070

### PERUSTIEDOT

MJ-tyyppi: maarakenteet  
Tyypin tarkenne: kuopat  
Ajoitus: esihistoriallinen?  
Rauhoitusluokka: 2  
Lukumäärä: 4  
Peruskartta: 3511 04 Jääli  
Koordinaatit: Kuoppa 1: x = 7223 980; y = 3437 764; z = 42,5  
Kuoppa 2: x = 7224 029; y = 3437 808; z = 42,5  
Kuoppa 3: x = 7224 056; y = 3437 923; z = 42,5  
Kuoppa 4: x = 7223 851; y = 3438 223; z = 42,5  
Koordinaattiselite: keskikoordinaatit  
Maastomerkintä: ei merkitty  
Pinta-ala: 5 x 5 m / kuoppajäännös  
Etäisyystieto: Kiimingin kirkosta noin 5 km lounaaseen.

### OMISTAJATIEDOT

Alue tai rekisterikylä: Kiiminki  
Tila 1: 5:51 Ylikanniainen  
Omistaja 1: Mikkola, Pentti ja Tuula  
Osoite 1: Kanniaisentie 11, 90910 Kontio  
Tila 2: 2:112 Isokangas  
Omistaja 2: Kiimingin kunta  
Osoite 2: -

### INVENTOINTI 2003

Aika: Oulun yliopisto: inventointikurssi, ryhmä II, 15.8.2003  
Karttaotteet: 3511 04 Jääli, 1:20 000. Porvoo 2002.  
Diat: 25827-25833; Oulun yliopisto Arkeologian laboratorio

### LYHYT KOHDEKUVAUS

Isokankaan lounaispuolella sijaitsevan järven pohjoispuolella on neljä kuopannetta, jotka ovat mahdollisesti pyyntikuoppia. Kuopat ovat noin 100 metrin etäisyydellä toisistaan ja niiden halkaisijat ovat noin 1,3-2 metriä. Syvyyttä niillä on keskimäärin 50 cm. Alue on kuivaa mäntykangasta, jota halkovat pienet metsätiet. Kohde sijaitsee noin 5 kilometriä Kiimingin kirkosta lounaaseen.



## **TUTKIMUSKERTOMUS**

### **Sijainti ja maasto**

Kuusamontien varrella olevan Shell-huoltoaseman kohdalta lähtee luoteeseen hiekkatie, joka kulkee Isokankaan eteläpuolelta ja ohittaa Isokankaasta lounaaseen sijaitsevan järven. Järven pohjoispuolella olevaa mäntykangasta rajaa pohjoisessa sekä koillisessa hiekkatie, etelässä järvi ja luoteessa sekä lännessä Vasikkasuo. Alueella kasvaa runsaasti jäkälää, sammalta ja varpukasveja. Kangasta halkovat pienet metsätiet ja polut. Maaperä on yleisesti ottaen moreenia, mutta järveä reunustavat hiekkarannat.

Kuoppa 1 sijaitsee mäntymetsässä jäkäläkankaalla noin 10 metriä sen itäpuolella olevasta lähes pohjois-eteläsuuntaisesta polusta ja noin 100 metriä kaakossa olevasta järvestä. Kuoppa 2 sijaitsee noin 100 metriä pohjoiseen kuopasta 1. Kuoppa 3 on noin 100 metriä kuopasta 2 itään. Kuopasta 3 noin 200 metriä pohjoiseen sijaitsee modernin rakennuksen raunio. Kuoppa 4 sijaitsee mäntymetsässä harjulla noin 10 metrin etäisyydellä järven pohjoispuolella olevasta luode-kaakkoisuuntaisesta tiestä ja noin 100 metriä järvestä pohjoiseen.

### **Kohteen kuvaus**

Kuopanteet sijaitsevat noin 100 metrin etäisyydellä toisistaan ja noin 100-200 metrin säteellä järven rannasta. Kuopat 1 ja 2 sijaitsevat Vasikkasuon reunamilla, kuoppa 3 kankaan keskivaiheilla ja kuoppa 4 lähellä mäntykangasta koillisesta rajaavaa hiekkatietä. Kuopanteet ovat jokseenkin vaatimattomia ulkomuodoltaan, noin 1,3-2 metriä halkaisijaltaan sekä keskimäärin 0,5 metriä syvyydeltään niiden pohjalla olevan turpeen pintaan mitattuna. Niiden sijainnit kankaalla kuitenkin vaikuttavat otollisilta pyyntikuopille. Kairalla kuopista otetuista näytteistä ilmeni kohtuullinen huuhtoutumiskerros, mutta kuopan reunoilta otetuista kairanäytteistä ei havaittu kuitenkaan kaksoismaannosta. Kuoppien sijainnin perusteella ne voisivat olla pyyntikuoppia.

### **Luokitusehdotus**

Luokka 2. Rauhoitusasteen tarkempi määrittely edellyttää lisätutkimuksia.





Kiiminki Kiiminki Isokangas W.

1:  $x = 7223\ 980$ ;  $y = 3437\ 764$ ;  $z = 42,5$ .

2:  $x = 7224\ 029$ ;  $y = 3437\ 808$ ;  $z = 42,5$ .

3:  $x = 7224\ 056$ ;  $y = 3437\ 923$ ;  $z = 42,5$ .

4:  $x = 7223\ 851$ ;  $y = 3438\ 223$ ;  $z = 42,5$ .

Maarakenteet. Peruskartta 3511 04 JÄÄLI.

## KIIMINKI KIIMINKI ISOKANGAS E

1000 00 3091

### PERUSTIEDOT

MJ-tyyppi:	maarakenteet
Tyypin tarkenne:	kuopat
Ajoitus:	esihistoriallinen?
Rauhoitusluokka:	2
Lukumäärä:	1
Peruskartta	3511 04 Jääli
Koordinaatit:	x=7223 261; y=3438 559; z=42.5 m
Koordinaattiselite:	keskikoordinaatti
Maastomerkintä:	ei merkitty
Pinta-ala:	2 x 2 m
Etäisyystieto:	Kiimingin kirkosta n. 5 km lounaaseen.

### OMISTAJATIEDOT

Alue tai rekisterikylä:	Kiiminki
Tila:	-
Omistaja:	-
Osoite:	-

### INVENTOINTI 2003

Aika:	Oulun Yliopisto, inventointikurssi, ryhmä II, 18.8.2003
Karttaotteet:	3511 04 Jääli, 1:20 000. Porvoo 2002.
Diat:	25834; Oulun Yliopisto Arkeologian laboratorio.

### LYHYT KOHDEKUVAUS

Isokankaalla noin 20 metriä Kuusamontiestä länteen sijaitsee kuopanne, joka on mahdollinen pyyntikuoppa. Kohde sijaitsee mäntykankaalla noin 5 km Kiimingin kirkosta lounaaseen. Maasto on melko tasaista mutta se viettää hiukan etelän suuntaan.

### TUTKIMUSKERTOMUS

#### Sijainti ja maasto

Maasto on alueella suhteellisen tasaista suopursujen ja jäkälän peittämää kosteahkoa mäntykangasta. Maaperä on hiekkaista moreenia. Alueen maamerkkinä on Shell-huoltoasema, joka sijaitsee noin 150 metriä koilliseen kohteesta Kuusamontien itäpuolella. Noin 230 metrin päässä kohteesta lännessä on suurehko järvi, joka lienee syntynyt hiekanoton yhteydessä.

**Kohteen kuvaus**

Kohde on halkaisijaltaan noin 1,4m kuoppa ja se on noin 40 cm syvyinen. Kairauksessa paljastui paksuhko huuhtoutumiskerros. Kuopan muoto ja koko antavat aihetta epäillä sen olevan mahdollinen esihistoriallinen pyyntikuoppa. Alueelta ei tarkastuksessa kuitenkaan havaittu muita kuoppia. On mahdollista, että läheinen Kuusamontie on peittänyt alleen muita alueella sijainneita pyyntikuoppia.

**Luokitusehdotus**

Luokka 2. Rauhoitusasteen tarkempi määrittely edellyttää lisätutkimuksia.

3437

3438

3439

3440



7225

7224

7223

7222

7221

Kiiminki Kiiminki Isokangas E. x=7223 261; y=3438 559; z=42.5. Maarakenteet.  
Peruskartta 3511 04 JÄÄLI



## KIIMINKI KIIMINKI TAKUMAA N

1000 00 3072

### PERUSTIEDOT

MJ-tyyppi: maarakenteet  
Tyypin tarkenne: kuopat  
Ajoitus: esihistoriallinen?  
Rauhoitusluokka: 2  
Lukumäärä: 4  
Peruskartta: 3511 04 Jääli  
Koordinaatit: x= 7225 844; y= 3436 311; z= 35 m  
Koordinaattiselite: keskikoordinaatti  
Maastomerkintä: ei merkitty  
Pinta-ala: 15 x 8 m  
Etäisyystieto: Kiimingin kirkosta noin 5,3 km länsi-lounaaseen.

### OMISTAJATIEDOT

Alue tai rekisterikylä: Kiiminki  
Tila: -  
Omistaja: -  
Osoite: -

### INVENTOINTI 2003

Aika: Oulun Yliopisto, inventointikurssi, ryhmä II,  
19.8.2003  
Karttaotteet: 3511 04 Jääli, 1:20 000. Porvoo 2002  
Diat: 25841; 25842, Oulun Yliopisto Arkeologian  
Laboratorio

### LYHYT KOHDEKUVAUS

Muinaisjäännös sijaitsee noin 100 m Nurmijärven rantaviivan eteläpuolella, missä oli neljä todennäköistä pyyntikuoppaa. Kuopat olivat kooltaan ja muodoltaan epäsäännöllisen pyöreähköjä, halkaisijaltaan noin 1,9 metrisiä. Kohteet sijaitsevat noin 5,3 km länsi-lounaaseen Kiimingin kirkosta.

### TUTKIMUSKERTOMUS

#### Sijainti ja maasto

Alue on kuivaa mäntykangasmetsää, jonka ranta-alueella on kesämökkejä. Kohteesta pohjoisessa sijaitseville mökeille kulkee tie. Noin 300 m lounaaseen kuopista on hakkuualue.



3435

3436

3437

3438



7228

7227

7226

7225

7224

Kiiminki Kiiminki Takumaa N. x=7225 844; y=3436 311; z=35.  
Maarakenteet. Peruskartta 3511 04 JÄÄLI.

## KIIMINKI KIIMINKI TAKUMAA S

1000 00 3073

### PERUSTIEDOT

MJ-tyyppi:	Maarakenteet
Tyyppin tarkenne:	Kuopat
Ajoitus:	Esihistoriallinen?
Rauhoitusluokka:	2
Lukumäärä:	3
Peruskartta:	3511 04 Jääli
Koordinaatit:	x= 7225 409-88, y= 3436 066-180, z= 40-42,5
Koordinaattiselite:	Ääripisteet
Maastomerkintä:	Ei merkintää
Pinta-ala:	79 x 114 m
Etäisyystieto:	Kiimingin kirkosta n. 6 km länsi-lounaaseen

### OMISTAJATIEDOT

Alue tai rekisterikylä:	Kiiminki
Tila 1:	-
Omistaja 1:	-
Osoite 1	-
Tila 2:	6:51
Omistaja 2:	Kari ja Marja Kannainen
Osoite 2:	Haukiputaantie 676, 90910 Kontio

### TARKASTUS 2003

Aika:	Oulun yliopiston inventointikurssi 19.8.2003 ryhmä 2
Karttaotteet:	3511 04 Jääli, 1:20 000, Porvoo 2002
Diat:	25838 - 25840 Oulun yliopisto, Arkeologian laboratorio

### LYHYT KOHDEKUVAUS

Kiiminki Takumaa S sijaitsee n. 500 metriä Nurmijärvestä etelään ja Kiimingin kirkosta n. 6 kilometriä länsi-lounaaseen. Kuivahkolla mäntykankaalla on kolme mahdollista keittokuoppaa, jotka ovat halkaisijaltaan n. 2,2 - 1,7 metriä ja syvyydeltään n. 0,2 - 0,5 metriä. Kuoppien eteläpuolelle jää Takumaan halki kulkeva sähkölinja, ja alueella risteilee pieniä metsäteitä.

### TUTKIMUSKERTOMUS

#### Sijainti ja maasto

Kuoppa 1 sijaitsee n. 15 metriä sähkölinjasta pohjoiseen. Siitä n. 79 metriä pohjoiseen on kuoppa 2. Kuoppa 3 sijaitsee n. 114 metriä länteen kuopasta 2. Kuivasjärveltä Alakylään kulkeva tie numero 18 709 on n. kilometrin päässä kuoppa-alueesta länteen. Paikan aluskasvillisuus on jäkälää, varpukasveja ja sammalta. Puustoa on hakattu, ja metsä on hyvin harvaa. Pohjoisessa, idässä ja lännessä kangasta rajaavat suoalueet. Maaperä on hiekkaa. Kuoppajäänteet sijoittuvat Nurmijärven eteläpuolella olevan etelä-pohjoissuuntaisen harjun pohjoiskärkeen.

### **Kohteen kuvaus**

Kuopista n. 400 metriä etelä-lounaaseen on hiekanottoalue, ja lisäksi kuopista n. 100 metriä lounaaseen, sekä n. 280 metriä kaakkoon on kaksi pientä hiekanottokuoppaa. Keittokuoppien kairausnäytteissä näkyi paksuhko huuhtoutumiskerros, ja niiden pohjassa tuntui kiviä. Lapionpistoista paljastui kuoppien pohjilta selvästi palaneita kiviä. Samalla kankaalla, kuoppien lähellä on lukuisia muitakin kuoppajäänteitä, joista osa saattaa liittyä keittokuoppiin. Niitä ei ajan puutteen vuoksi kuitenkaan ollut mahdollista tutkia tarkemmin, mutta ne vaatisivat lisätutkimusta ja kartoittamista.

Kuoppa 1: x= 7225 409, y= 3436 180, z= 42,5 Ø 2 m, syvyys 50 cm

Kuoppa 2: x= 7225 488, y= 3436 161, z= 40 Ø 1,7 m, syvyys 30 cm

Kuoppa 3: x= 7225 467, y= 3436 066, z= 40 Ø 2,2 m, syvyys 20 cm

### **Luokitusehdotus**

Luokka 2. Rauhoitusasteen tarkempi määrittely edellyttää lisätutkimuksia.

3435

3436

3437

3438

7228



7227

7226

7225

7224

Kiihimäki Kiihimäki Takumaa S. 1:  $x=7225\ 409$ ;  $y=3436\ 180$ ;  $z=42,5$ .  
 2:  $x=7225\ 488$ ;  $y=3436\ 161$ ;  $z=40$ .  
 3:  $x=7225\ 467$ ;  $y=3436\ 066$ ;  $z=40$ .  
 Keittokuopat. Peruskartta 3511 04 JÄÄLI.

## KIIMINKI KIIMINKI MUSTASUO S

1000 00 3074

### PERUSTIEDOT

MJ-tyyppi: maarakenteet  
Tyypin tarkenne: kuopat  
Ajoitus: esihistoriallinen?  
Rauhoitusluokka: 2  
Lukumäärä: 1  
Peruskartta 3511 04 Jääli  
Koordinaatit: x = 7224 837; y = 3437 342; z = 40  
Koordinaattiselite: keskikoordinaatit  
Maastomerkintä: ei merkitty  
Pinta-ala: 5 x 5 m  
Etäisyystieto: Kiimingin kirkosta noin 5,2 km lounaaseen.

### OMISTAJATIEDOT

Alue tai rekisterikylä: Kiiminki  
Tila 1: 5:61  
Omistaja 1: Isokanniainen Paavo  
Osoite 1: Kanniansenkuja 12, 90910 Kontio

### INVENTOINTI 2003

Aika: Oulun yliopisto, inventointikurssi 2003, ryhmä II,  
18.8.2003  
Karttaotteet: 3511 04 Jääli, 1:20 000. Porvoo 2002.  
Diat: 25835-25836; Oulun yliopiston Arkeologian  
laboratorio

### LYHYT KOHDEKUVAUS

Kiimingin Jäälin Mustasuon ja Haukiputaan Vasikkasuon väliin jäävän hiekanottokuopan pohjoispuolella sijaitsevalla kuivalla mäntykankaalla on halkaisijaltaan noin 1,7 metrinen matalahko kuoppa, jossa on turpeen alla palaneita kiviä. Kyseisen kuopan välittömässä läheisyydessä sijaitsee myös pari muuta epämääräistä kuopannetta. Kohde sijaitsee noin 20 metriä pohjoiseen hiekanottokuopan pohjoisreunaa myötäilevästä itä-länsi-suuntaisesta hiekkatiestä.

### TUTKIMUSKERTOMUS

#### Sijainti ja maasto

Kohde sijaitsee Mustasuon ja Vasikkasuon väliin jäävällä kuivalla mäntykankaalla, jota rajoittaa pohjoisessa metsäinen suoalue ja etelässä itä-länsi -suuntainen hiekkatie. Tie seuraa kankaan eteläpuolella olevan hiekanottokuopan pohjoisreunaa. Kohde on tiestä noin 20 metriä pohjoiseen ja kohteesta noin 80 metriä itään sijaitsee soraomonttuun syntynyt vesiallas, jonka edellä mainittu tie halkaisee. Mäntykangas, jolla kohde sijaitsee, on muodoltaan kapean pitkulamainen ja tien myötäinen. Kangas on sitä reunustaviin suoalueisiin nähden korkeammalla muodostaen näin otollisen alueen muinaisjäänteille. Kankaalla kasvaa runsaasti jäkälää, sammalta ja varpukasveja. Maaperä on moreenia.



**Kohteen kuvaus**

Kohteessa sijaitseva kuoppa on halkaisijaltaan noin 1,7 metriä ja syvyydeltään vain noin 30 cm. Heti turpeen alta löydettiin kerros palaneita kiviä, joiden perusteella kuoppa vaikuttaisi olevan keittokuoppa. Kuopan välittömästä läheisyydestä tavattiin kaksi muuta epämääräistä kuoppaa, joista ei kuitenkaan kairalla kokeiltaessa tullut vastaan kiviä. Kuopissa näytti olevan paksuhko huuhtoutumiskerros kairalla otetuista näytteistä päätellen.

**Luokitusehdotus**

Luokka 2. Rauhoitusasteen tarkempi määrittely edellyttää lisätutkimuksia.

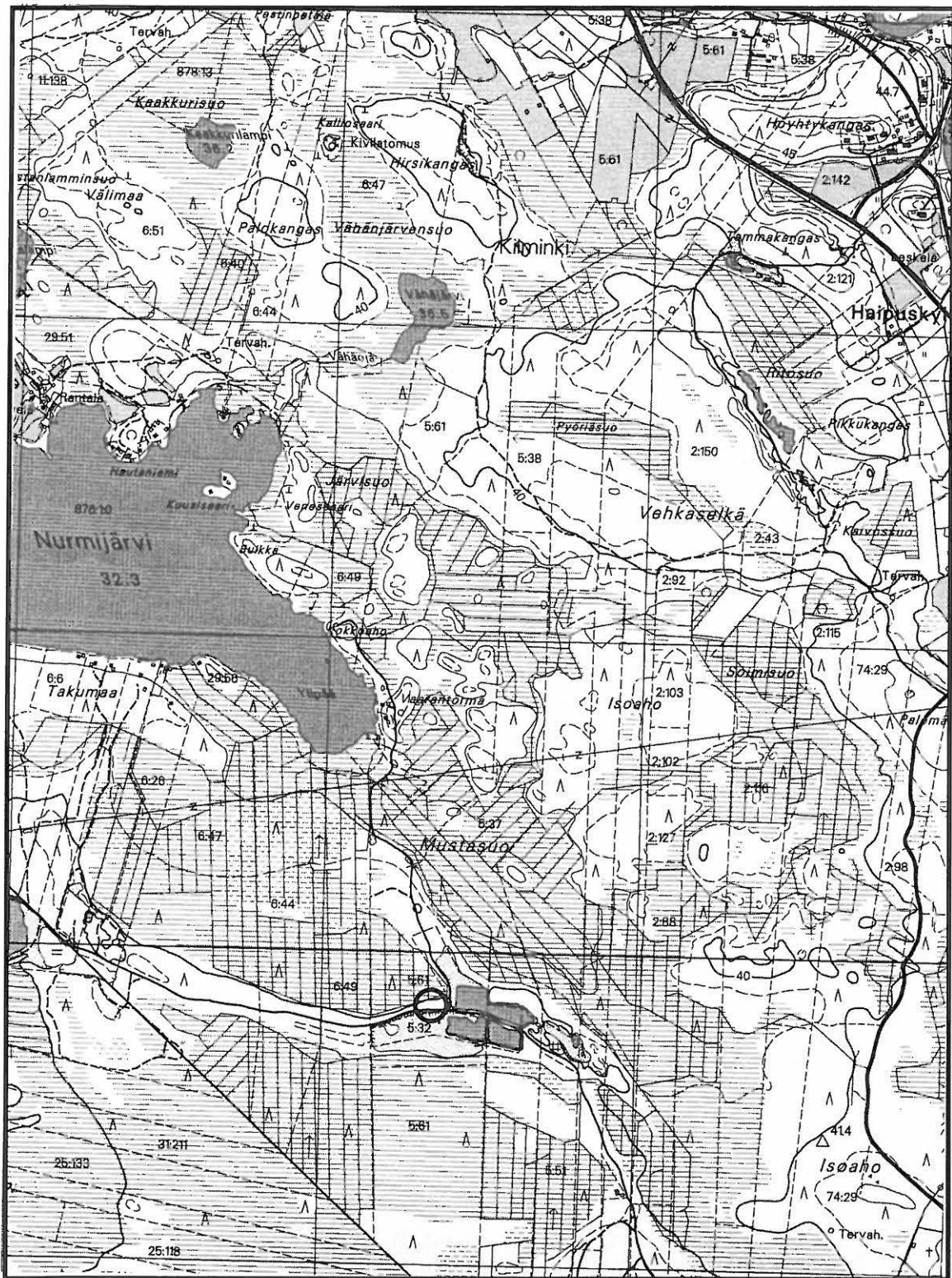


3436

3437

3438

3439



Kiiminki Kiiminki Mustasuo S. x = 7224 837; y = 3437 342; z = 40. Maarakenteet.  
Peruskartta 3511 04 Jääli.

## KIIMINKI KIIMINKI MUSTASUO SW

1000 00 3075

### PERUSTIEDOT

MJ-tyyppi: maarakenteet  
Tyypin tarkenne: kuopat  
Ajoitus: esihistoriallinen?  
Rauhoitusluokka: 2  
Lukumäärä: 1  
Peruskartta: 3511 04 Jääli  
Koordinaatit: x = 7224 882; y = 3436 491; z = 42,5  
Koordinaattiselite: keskikoordinaatit  
Maastomerkintä: ei merkitty  
Pinta-ala: 5 x 5 m  
Etäisyystieto: Kiimingin kirkosta noin 6 km lounaaseen.

### OMISTAJATIEDOT

Alue tai rekisterikylä: Kiiminki  
Tila 1: 6:47  
Omistaja 1: Kauppi Erkki ja Niilo  
Osoite 1: Haukiputaantie 656, 90910 Kontio

### INVENTOINTI 2003

Aika: Oulun yliopisto, inventointikurssi 2003, ryhmä II, 19.8.2003  
Karttaotteet: 3511 04 Jääli, 1:20 000. Porvoo 2002.  
Diat: 25837; Oulun yliopisto, Arkeologian laboratorio

### LYHYT KOHDEKUVAUS

Mustasuon, Takumaansuon ja Vasikkasuon väliin jäävällä mäntykankaalla sijaitsee harju, jolla on soikeako, pituudeltaan noin 1,7 metriä ja leveydeltään noin 1,3 metriä oleva kuoppa. Kohde sijaitsee Takumaansuon kaakkoisreunassa olevasta järvestä noin 520 metriä itään, kyseisen järven pohjoisranta myötäilevän tien pohjoispuolella. Kuopan etäisyys tiestä on noin 20 metriä. Kuopasta noin 200 metriä luoteeseen sijaitsee pikkuteiden ja polkujen halkoma hiekkakuoppa.

### TUTKIMUSKERTOMUS

#### Sijainti ja maasto

Kohde sijaitsee kuivalla mäntykankaalla olevalla harjulla. Mäntykangasta rajaavat pohjoisessa metsäinen suoalue ja etelässä länsi-itäsuuntainen hiekkatie. Kangas on muodoltaan kapean pitkulamainen, leveydeltään pohjois-eteläsuunnassa keskimäärin vain noin 140 metriä, ja myötäilee edellä mainittua tietä leveten ulokemaisesti kohteen kohdalta etelä-lounaaseen Vasikkasuolle päin. Kangasta inventoitaessa tavattiin runsaasti pieniä ja matalia epämääräisiä kuopanteita, halkaisijaltaan keskimäärin noin 0,5 metriä. Kankaan aluskasvillisuuteen kuuluu mm. jäkälää, sammalta ja varpukasveja. Noin 520 metriä kohteesta länteen sijaitsee järvi, jonka itäpäässä on hiekkaranta. Maaperä on moreenia.

**Kohteen kuvaus**

Kuoppa sijaitsee harjulla ja on soikeahko, pituudeltaan noin 1,7 metriä ja leveydeltään noin 1,3 metriä. Syvyyttä kuopalla on noin 30 cm. Sijaintinsa ja muotonsa puolesta kuoppa voisi olla funktioltaan pyyntikuoppa. Lähistöllä sijaitsee toinen harjanne, jolla myös on lukuisia epämääräisiä kuopanteita, joista osa vaikuttaa vanhalta. Kuopasta noin 14,5 metriä lounaaseen sijaitsee myös mahdollinen pyyntikuoppa. Lähellä tietä, kuopasta noin 22 metriä luoteeseen on myös kuoppa joka vaikuttaa samantyyppiseltä edellä mainittujen kuoppien kanssa. Kohteen mäntykangas harjuineen vaikuttaisi otolliselta alueelta pyyntikuopille.

**Luokitusehdotus**

Luokka 2. Rauhoitusasteen tarkempi määrittely edellyttää lisätutkimuksia.

3436

3437

3438

3439



7228

7227

7226

7225

7224

Kiihimäki Kiihimäki Mustasuo SW. x = 7224 882; y = 3436 491; z = 42,5. Maarakenteet.  
 Peruskartta 3511 04 Jääli.

## KIIMINKI KIIMINKI MATOSUO

### PERUSTIEDOT

MJ-tyyppi:	valmistuspaikat
Tyyppin tarkenne:	tervahaudat
Ajoitus:	historiallinen
Rauhoitusluokka:	2
Lukumäärä:	1
Peruskartta:	3511 04 JÄÄLI
Koordinaatit:	x= 7221 342; y= 3437 137; z= 40
Koordinaattiselite:	keskikoordinaatti
Maastomerkintä:	ei merkintää
Pinta-ala:	n. 20 x 20 metriä
Etäisyystieto:	Kiimingin kirkolta 7,5 km lounaaseen

### OMISTAJATIEDOT

Alue tai rekisterikylä:	Kiiminki
Tila 1:	54:5
Omistaja 1:	Harju Eino
Osoite 1:	Konstanmutka 2, 90630 Oulu

### INVENTOINTI 2003

Aika:	Oulun yliopisto, inventointikurssi, ryhmä III, 18.08.2003.
Karttaotteet:	3511 04 JÄÄLI, 1:20 000. Porvoo 2002.
Diat:	25782-25787, Oulun yliopisto, arkeologian laboratorio

### LYHYT KOHDEKUVAUS

Kohde on historiallisen ajan tervahauta. Tervahauta sijaitsee Matosuon koillispuolella olevan harjanteen luoteispäädystä. Harjanteen keskikohdan puusto on hakattu. Kohde sijaitsee harjanteen alarinteessä, hakkaamattomalla alueella. Tervahauta ja sitä ympäröivät kuopat sijaitsevat noin 20 x 20 metrin alueella.

### TUTKIMUSKERTOMUS

#### Sijainti ja maasto

Tervahauta-alue sijaitsee noin 400 metriä Oulu- Kuusamotieltä luoteeseen. Kohde on Matosuosta koilliseen sijaitsevan harjanteen luoteispäädystä. Kohteen itäpuolella on hakkuualue, joka kattaa lähes koko harjanteen laen. Metsäautotie halkoo harjanteen kaakkoispäätä. Alueen puusto koostuu lähinnä männyistä. Aluskasvillisuuden muodostavat mustikanvarvut ja sammaleet. Maaperä on moreenia.



**Kohteen kuvaus**

Tervahauta on muodoltaan pyöreä ja halkaisijaltaan noin 10 metriä. Vallin leveys on noin 2 metriä. Juoksutusoja sijaitsee varsinaisen tervahaudan eteläpuolella. Juoksutusoja päättyy neliönmuotoiseen sivuiltaan 2 metriseen kuoppaan. Kuopan haudanpuoleinen eli eteläinen seinämä on kylmämuurattu ja sen alaosaan on jätetty aukko juoksutusojalle. Myös kuopan itä- ja länsiseinää on osittain kylmämuurattu. Edellämainittujen lisäksi haudan ympärillä on viisi halkaisijaltaan noin 2 metrin kuoppaa. Tervahaudan syvyys on noin 1 metri.

**Luokitusehdotus**

Luokka 2. Rauhoitusasteen tarkempi määrittely edellyttää lisätutkimuksia





7224

7223

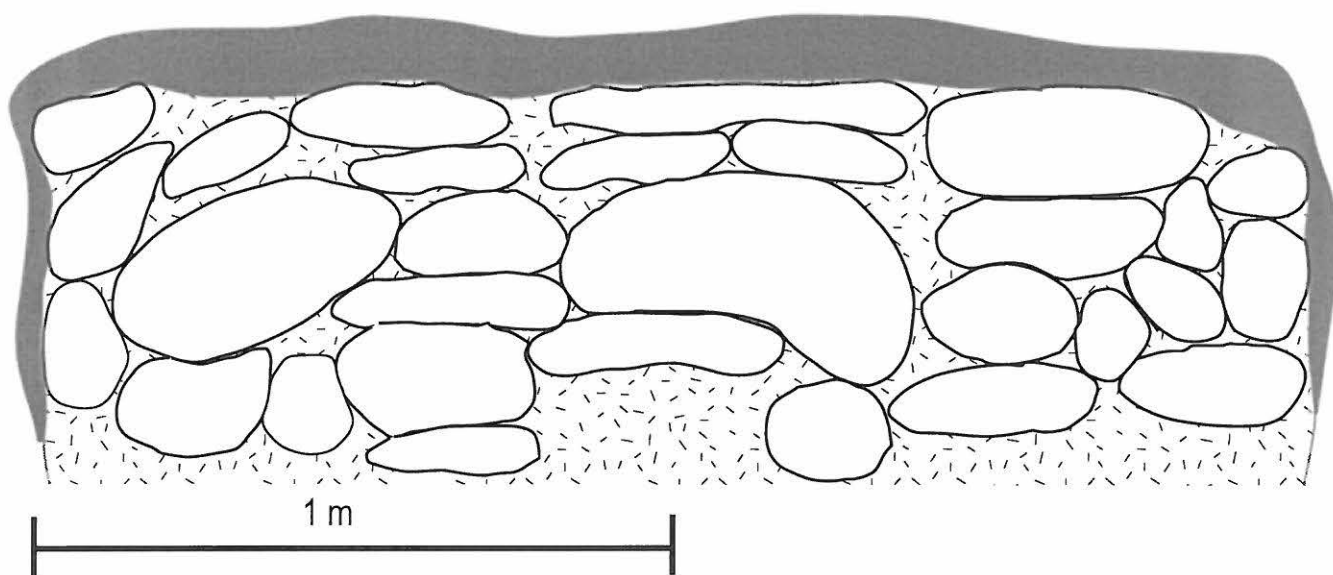
7222

7221

7220

Kiiiminki Kiiiminki Matosuo. x=7221 342; y=3437 137; z=40. Valmistuspaikat.  
Peruskartta 3511 04 JÄÄLI

Tervahaudan juoksutusojan kylmämuurattu seinämä



OULUN YLIOPISTO Arkeologia

Kiiminki Kiiminki Matosuo

Profilikartta

z=40 m mpy

22.08.2003

Peruskartta 3511 04 JÄÄLI

Piirtäjä: Tiia Salo

## LIITE 1. EPÄMÄÄRÄINEN KOHDE

Tässä liitteessä on tutkimusalueelta löydetty kohde, joka maastotarkastuksen perusteella ei ole muinaisjäännös, vaikka se siltä saattaa ensisilmäykseltä vaikuttaa. Liitteen tarkoitus on välttää tämän kohteen sekaantumista kiinteisiin muinaisjäännöksiin tulevaisuudessa. Esitettyjen koordinaattien perusteella voivat muutkin tutkijat käydä paikoilla tekemässä omat tulkintansa.

### **1. Haukipudas Kello Punaisenladonkangas - epämääräisiä kuoppia**

3511 04 JÄÄLI                      kuoppa 1. x=7221 980, y=3433 327, z=27.5-30

kuoppa 2. x=7221 986, y=3433 308, z=27.5-30

Diat: 25779-25781, Oulun yliopisto, arkeologian laboratorio

Punaisenladonkankaalla etelärinteessä metsäautotien eteläpuolella on kaksi epämääräistä kuoppaa. Kuoppien halkaisija on vähän yli metrin ja niiden syvyys noin 50 cm. Kuoppia ei kuitenkaan tulkittu muinaisjäännöksiksi. Alueella on myös muita hiukan pienempiä epämääräisiä kuoppia. Paikan kuopat lienevät luonnollista alkuperää. Alueen puusto koostuu männyistä ja kuusista. Alueen aluskasvillisuus koostuu mustikanvarvuista, puolukasta ja paksusta sammalkerroksesta.

## LIITE 2: DIAT

- 25778 Haukipudas Vitsakangas. Tervahauta, mittakaavana Tiia Salo. Suuntaan 150/ 360°. Kuvaaja: Saija Pietiläinen.
- 25779 Haukipudas Punaisenladonkangas. Epämääräinen kuoppa. Suuntaan 0/ 360°. Kuvaaja: Saija Pietiläinen.
- 25780 Haukipudas Punaisenladonkangas. Epämääräinen kuoppa. Suuntaan 270/ 360°. Kuvaaja: Saija Pietiläinen.
- 25781 Haukipudas Punaisenladonkangas. Epämääräinen kuoppa. Suuntaan 120/ 360°. Kuvaaja: Saija Pietiläinen.
- 25782 Kiiminki Matosuo. Tervahauta, mittakaavana Saija Pietiläinen. Suuntaan 240/ 360°. Kuvaaja: Jaana Koskela.
- 25783 Kiiminki Matosuo. Tervahauta, mittakaavana Riikka Harjula , ja sen laskuoja. Suuntaan 340/ 360°. Kuvaaja: Jaana Koskela.
- 25784 Kiiminki Matosuo. Laskuojan kylmämuurattu seinämä. Suuntaan 340/ 360°. Kuvaaja: Jaana Koskela.
- 25785 Kiiminki Matosuo. Yleiskuva tervahaudan alueesta. Suuntaan 305/ 360°. Kuvaaja: Jaana Koskela.
- 25786 Kiiminki Matosuo. Tervahaudan laskuoja sivulta päin. Suuntaan 270/ 360°. Kuvaaja: Riikka Harjula.
- 25787 Kiiminki Matosuo. Työkuva. Kuvassa Saija Pietiläinen, Jaana Koskela, Riikka Harjula ja Tiia Salo. Suuntaan 300/ 360°. Kuvaaja: Antti Krapu.
- 25788 Haukipudas Pyyryväiskangas. Keittokuoppa 1. Suuntaan 60/ 360°. Kuvaaja: Saija Pietiläinen.
- 25789 Haukipudas Pyyryväiskangas. Keittokuoppa 2. Suuntaan 0/ 360°. Kuvaaja: Saija Pietiläinen.
- 25790 Haukipudas Pyyryväiskangas. Keittokuoppa 2, mittakaavana Riikka Harjula. Suuntaan 290/ 360°. Kuvaaja: Saija Pietiläinen.
- 25791 Haukipudas Pyyryväiskangas. Keittokuoppa 1, mittakaavana Saija Pietiläinen. Suuntaan 140/ 360°. Kuvaaja: Riikka Harjula.
- 25792 Oulu Myllykorpi SW. Epämääräinen kuoppa, hiilikerrokset. Suuntaan 110/ 360°. Kuvaaja: Tiia Salo.
- 25793 Oulu Parsiaismaa NW. Työkuva. Riikka Harjula pyyntikuopassa. Suuntaan 180/ 360°. Kuvaaja: Jaana Koskela.
- 25794 Oulu Parsiaismaa. Keittokuopat 1 ja 2. Mittakaavana Jaana Koskela ja Antti Krapu. Suuntaan 240/ 360°. Kuvaaja: Heidi Pelkonen.
- 25795 Oulu Parsiaismaa. Keittokuoppa 2, koepisto. Suuntaan 300/ 360°. Kuvaaja: Heidi Pelkonen.
- 25796 Oulu Kello Kalikkaharju. Kuoppa. Suuntaan 0/360°. Kuvaaja: Mirette Modarress.
- 25797 Oulu Kello Kalikkaharju. Kuoppa. Suuntaan 320/360°. Kuvaaja: Mirette Modarress.
- 25798 Oulu Kello Kalikkakangas. Työkuvassa Mirette Modarress ja Heidi Pelkonen. Kuvaaja: Minna Lehtola.
- 25799 Oulu Kello Kalikkakangas. Keittokuoppa. Suuntaan 0/360°. Kuvaaja: Minna Lehtola.
- 25800 Oulu Kello Kalikkakangas. Keittokuoppa. Suuntaan 270/360°. Kuvaaja: Minna Lehtola.
- 25801 Oulu Kello Karhunkaarto. Kuoppa 5. Kuopassa Mirette Modarress. Suuntaan 0/360°. Kuvaaja: Pauliina Jussila.
- 25802 Oulu Kello Karhunkaarto. Kuoppa 5. Suuntaan 0/360°. Kuvaaja: Pauliina Jussila.

- 25803 Oulu Kello Karhunkaarto. Kuopat 4 ja 5. Kuopissa Minna Lehtola ja Mirette Modarress. Suuntaan 0/360°. Kuvaaja: Pauliina Jussila.
- 25804 Oulu Kello Myllykoskenkangas. Röykkiö. Suuntaan 120/360°. Kuvaaja: Heidi Pelkonen.
- 25805 Oulu Kello Myllykoskenkangas. Röykkiö. Kuvassa Mirette Modarress, Minna Lehtola ja Pauliina Jussila. Suuntaan 270/360°. Kuvaaja: Heidi Pelkonen.
- 25806 Oulu Kello Myllykoskenkangas. Kivilatomus. Suuntaan 350/360°. Kuvaaja: Heidi Pelkonen.
- 25807 Oulu Kello Myllykoskenkangas. Kivilatomus. Suuntaan 0/360°. Kuvaaja: Heidi Pelkonen.
- 25808 Oulu Kello Myllykoskenkangas. Kivilatomus. Suuntaan 340/360°. Kuvaaja: Heidi Pelkonen.
- 25809 Oulu Kello Myllykoskenkangas. Työkuvassa Mirette Modarress, Minna Lehtola ja Heidi Pelkonen. Kuvaaja: Pauliina Jussila.
- 25810 Oulu Kello Myllykoskenkangas. Keittokuoppia. Kuopissa Heidi Pelkonen, Mirette Modarress, Minna Lehtola. Suuntaan 160/360°. Kuvaaja: Pauliina Jussila.
- 25811 Oulu Kello Myllykoskenkangas. Keittokuoppia. Kuopissa Pauliina Jussila ja Heidi Pelkonen. Suuntaan 320/360°. Kuvaaja: Mirette Modarress.
- 25812 Haukipudas Kello Myllykoskenkangas. Kuoppia. Kuopissa Heidi Pelkonen ja Pauliina Jussila. Suuntaan 270/360°. Kuvaaja: Minna Lehtola.
- 25813 Oulu Kello Myllykoskenkangas. Rakennettu uoma Myllykoskessa. Suuntaan 90/360°. Kuvaaja: Minna Lehtola.
- 25814 Oulu Kello Myllykoskenkangas. Yleiskuva Myllykoskesta. Suuntaan 20/360°. Kuvaaja: Minna Lehtola.
- 25815 Oulu Kello Myllykoskenkangas. Yleiskuva Myllykoskesta. Suuntaan 320/360°. Kuvaaja: Minna Lehtola.
- 25816 Oulu Kello Myllykoskenkangas. Historiallisen ajan asumuksenpohja Kalimeenojan varrella. Kuvassa Mirette Modarress, Pauliina Jussila ja Heidi Pelkonen. Suuntaan 80/360°. Kuvaaja: Minna Lehtola.
- 25817 Oulu Kello Myllykoskenkangas. Historiallisen ajan asumuksenpohja Kalimeenojan varrella. Suuntaan 180/360°. Kuvaaja: Minna Lehtola.
- 25818 Oulu Kello Myllykoskenkangas. Röykkiö. Kuvassa Pauliina Jussila. Suuntaan 60/360°. Kuvaaja: Minna Lehtola.
- 25819 Oulu Kello Myllykoskenkangas. Röykkiö. Kuvassa Pauliina Jussila. Suuntaan 330/360°. Kuvaaja: Mirette Modarress.
- 25820 Oulu Kello Myllykoskenkangas. Röykkiö. Suuntaan 80/360°. Kuvaaja: Mirette Modarress.
- 25821 Oulu Kello Myllykoskenkangas. Röykkiö. Kuvassa Minna Lehtola. Suuntaan 350/360°. Kuvaaja: Mirette Modarress.
- 25822 Oulu Kello Myllykoskenkangas. Kuoppa. Kuvassa Heidi Pelkonen. Suuntaan 20/360°. Kuvaaja: Mirette Modarress.
- 25823 -
- 25824 Haukipudas Kello Halosenharju. Tervahauta. Kuvassa Minna Lehtola ja Mirette Modarress. Suuntaan 30/360°. Kuvaaja: Heidi Pelkonen.
- 25825 Haukipudas Kello Halosenharju. Tervahauta. Kuvassa Minna lehtola ja Mirette Modarres. Suuntaan 0/360°. Kuvaaja: Heidi Pelkonen.
- 25826 Haukipudas Kello Halosenharju. Asuinpaikka. Suuntaan 30/360°. Kuvaaja: Heidi Pelkonen.
- 25827 Kiiminki Isokangas W. Mahdollinen pyyntikuoppa. Suuntaan 0°. Kuvaaja: Henna Niemi.

- 25828 Kiiminki Isokangas W. Mahdollinen pyyntikuoppa, alueen yleiskuva. Suuntaan 0°. Kuvaaja: Henna Niemi.
- 25829 Kiiminki Isokangas W. Mahdollinen pyyntikuoppa. Suuntaan 270°. Kuvaaja: Henna Niemi.
- 25830 Kiiminki Isokangas W. Mahdollinen pyyntikuoppa, alueen yleiskuva. Suuntaan 270°. Kuvaaja: Henna Niemi.
- 25831 Kiiminki Isokangas W. Mahdollinen pyyntikuoppa. Suuntaan 270°. Kuvaaja: Henna Niemi.
- 25832 Kiiminki Isokangas W. Mahdollinen pyyntikuoppa, taustalla toinen kuoppa. Suuntaan 0°. Kuvaaja: Henna Niemi.
- 25833 Kiiminki Isokangas W. Mahdollinen pyyntikuoppa. Suuntaan 270°. Kuvaaja: Henna Niemi.
- 25834 Kiiminki Isokangas N. Mahdollinen pyyntikuoppa. Suuntaan 0°. Kuvaaja: Henna Niemi.
- 25835 Kiiminki Mustasuo S. Mahdollinen keittokuoppa. Suuntaan 90°. Kuvaaja: Henna Niemi.
- 25836 Kiiminki Mustasuo S. Mahdollinen keittokuoppa, takana toinen kuoppa. Suuntaan 180°. Kuvaaja: Henna Niemi.
- 25837 Kiiminki Mustasuo W. Mahdollinen pyyntikuoppa. Suuntaan 225°. Kuvaaja: Hannu Kuivalainen.
- 25838 Kiiminki Takumaa S. Mahdollinen keittokuoppa. Suuntaan 0°. Kuvaaja: Juha Tuppi.
- 25839 Kiiminki Takumaa S. Mahdollinen Keittokuoppa. Suuntaan 90°. Kuvaaja: Juha Tuppi.
- 25840 Kiiminki Takumaa S. Mahdollinen keittokuoppa. Suuntaan 90°. Kuvaaja: Henna Niemi.
- 25841 Kiiminki Takumaa N. Mahdollisia pyyntikuoppia. Suuntaan 30°. Kuvaaja: Henna Niemi.
- 25842 Kiiminki Takumaa N. Eteläisin kaaren kuopista. Suuntaan 90°. Kuvaaja: Henna Niemi.