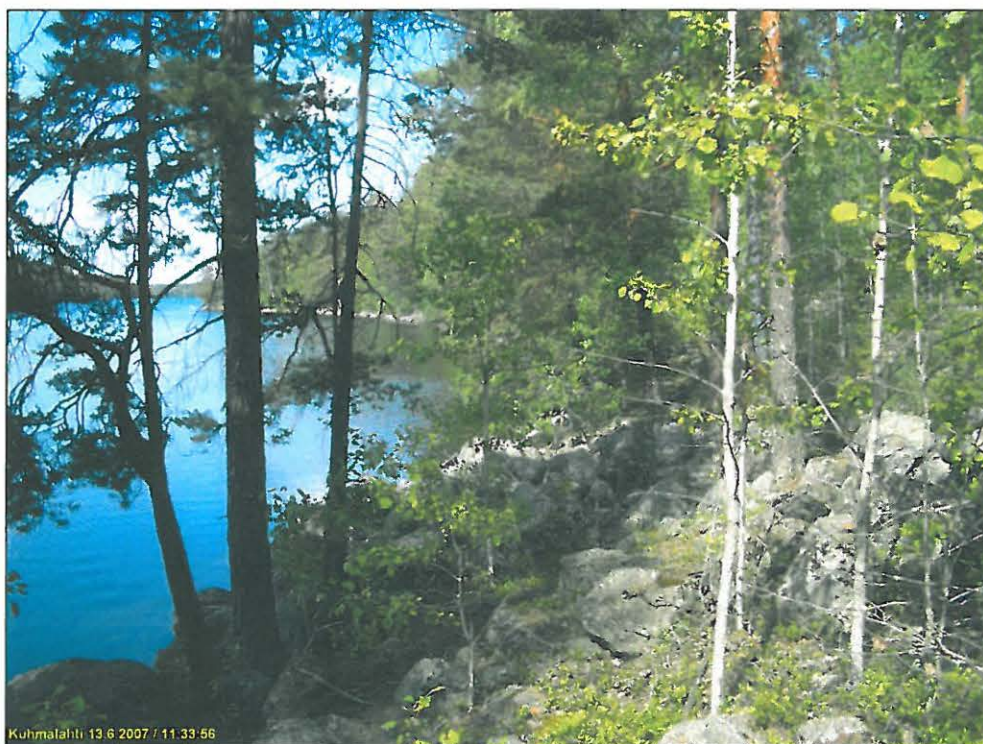


**Padasjoki  
Arrakosken seudun  
rantakaavoitettavien alueiden  
(tilat 411-5-187, 411-5-164, 415-4-108)  
muinaisjäännösinventointi  
2007**



Kuhmalampi 19.6.2007 / 11.33.56

**Timo Jussila**



**Kustantaja: Maankäyttötoimisto Simo Järvenpää**

**Sisältö:**

<b>Perustiedot</b> .....	<b>2</b>
<b>Inventointi</b> .....	<b>2</b>
<b>Kartta: tutkimusalue, valokuvia</b> .....	<b>3</b>

---

*Kansikuva:* Miestämän pohjoisrantaa aivan Arrakosken suussa – hyvin kivinen ja jyrkkä ranta, jossa ei voi käsityksemme mukaan muinaisjäännöksiä sijaita.

---

**Perustiedot**

- Alue:* Padaskosken kunnassa, Arrakosken alueella ja sen länsipuolella, kolme kaavoitettavaa aluetta, tilat 411-5-187 Arrakoskella, 411-5-164 Meisetämän ja Myllyjärven rannat, 415-4-108 Myllyjärven ja Tohtainlammen rannat.
- Tarkoitus:* Alueiden kattava arkeologinen tarkastus.
- Työaika:* Kenttätyöaika: 13.6.2007.
- Kustantaja:* Maankäyttötoimisto Simo Järvenpää
- Tekijät:* Mikroliitti Oy, Timo Jussila ja Timo Sepänmaa
- Aiemmat tutkimukset:* - ei tiedossa
- Tulokset:* Tutkimusalueelta ei ennestään tunnettu kiinteitä muinaisjäännöksiä, eikä niitä löydetty tässäkään inventoinnissa. Aivan tutkimusalueiden liepeiltä tunnetaan Arrakoskelta pari kiviesinelöytöä (toinen Arrakoskesta toinen Risulan talon maalta) ja lisäksi yksi kiviesine jonka löytötieto on vain ”Miestämän järveltä”. Myllyjärven Haukkaniemestä tunnetaan v. 2005 Mikroliitti Oy:n inventoinnissa löytynyt kivikautinen asuinpaikka ja yksi kvartsinlöytöpaikka.

**Inventointi**

Inventointi suoritettiin kahden arkeologin voimin yhden pitkän päivän aikana kesäkuussa 2007. Rakentamattomat tutkimusalueen rannat tutkittiin silmänvaraisesti kattavasti. Suurimmalla osalla aluetta, erityisesti Miestämän ja Myllyjärven alueella, olivat rannat hyvin kivistä moreenimaata, paikoin kallioisia. Erityisen hyvää ja potentiaalista muinaisjäänösmaastoa ei havaittu, mutta kyllä muutamia maastonkohtia, jotka voisivat olla sopivia pyyntikulttuurin suhteellisen pienialaisille asuinpaikoille. Tällaisia paikkoja oli mm. Myllyjärven itäosassa Kuttuniemessä, Änkäinniemen etelärannalla ja Tohtainlammen itäosassa. Runsaasta koekuopituksesta huolimatta mitään esihistoriaan viittaavaa ei havaittu. Änkäinniemen alueella on runsaasti viljelysraunioita metsittyneiden vanhojen peltojen liepeillä, sekä niemen itäpäässä, tutkimusalueen ulkopuolella, komea kiviaita täysin metsittyneen pellon tai laitumen reunoilla. Arrakoskella ovat Miestämän rannat täysin esihistorialliselle asumiselle kelvottomia. Sen sijaan Arrakosken itäpuolinen alue, Alajärven itärannalla on peltojen osalta varsin mukavan näköistä maastoa arkeologin kannalta. Alueen vähäisistä Muinais-Päijänteiden tasoilla sijaitsevista metsistä emme kivikkoisesta maastosta mitään löytäneet. Valitettavasti mehevimmän näköinen peltorinne heti valtatie länsipuolella oli jo korkeana kasvavalla viljalla ja havaintomahdollisuudet siten huonot, ja vain pellon reunoja tarkasteltiin. Paikalla on pellossa näkyvä Muinais-Päijänteiden länteen viettävä rantatörmä.

Espoo 4.7.2007

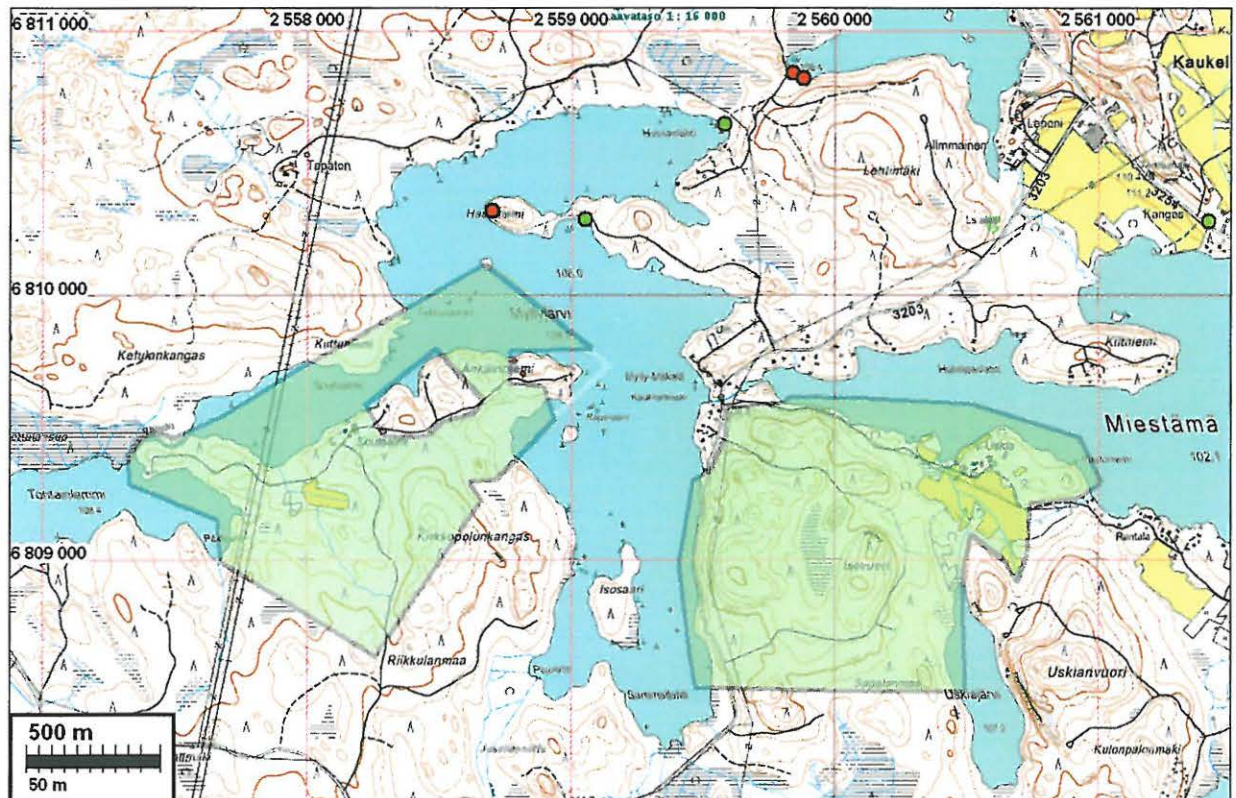
Timo Jussila

**Kartta: tutkimusalue, valokuvia**

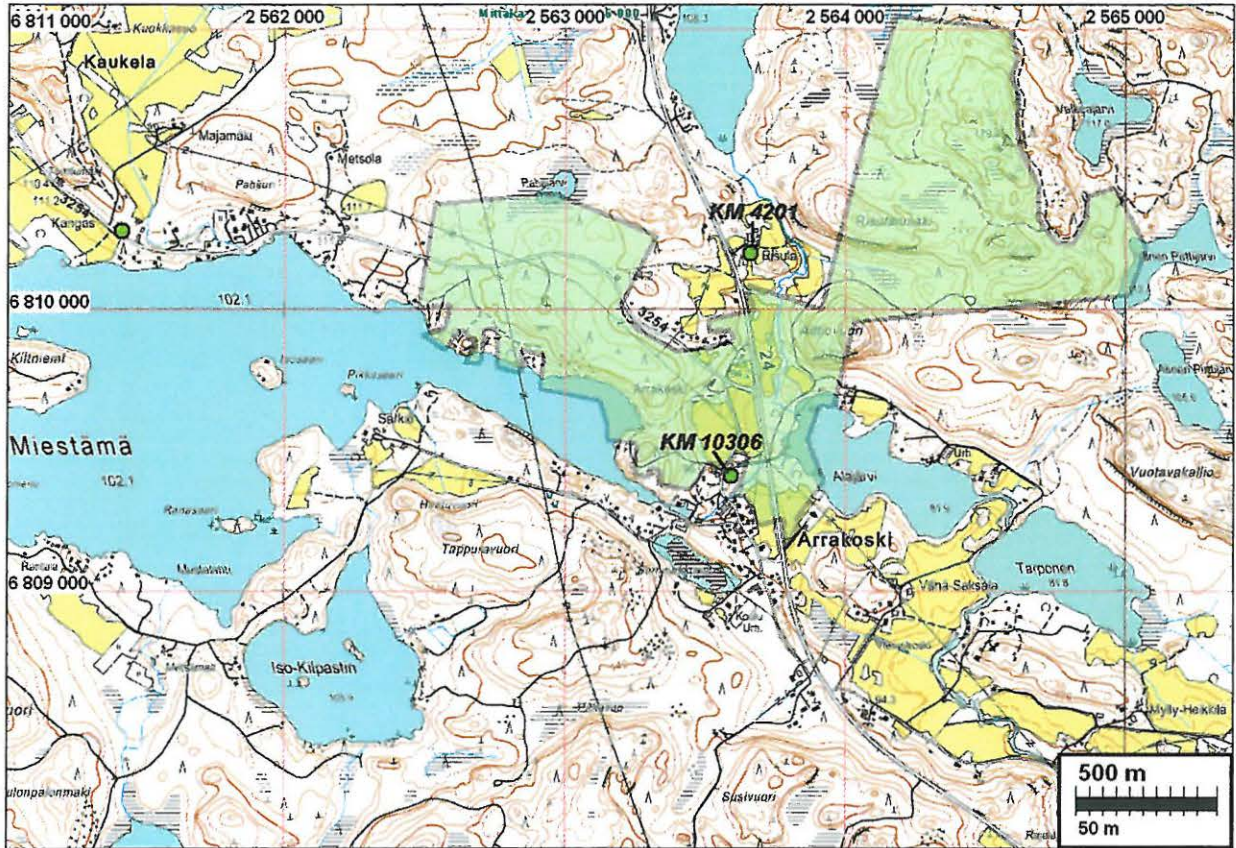


Tutkimus alueet rajattu vihreällä

Tutkimusalueen länsiossa (muinaisjäännökset merkitty punaisella pallolla, löytöpaikat vihreällä):



Tutkimusalueen itäosa:



Oik: maisema Myllyjärveltä  
Kuttuniemestä kohti  
Änkäinniemeä.

Alla: Maisema  
Tohtainlammelta, sen  
itäpohjukasta luoteeseen.

