

**PAIMION ASKALA JA OINILA**  
**arkeologinen kivikauden inventointi 2.5. - 26.5.1995**

-----

kunta: Paimio (577)

löydöt: TYA 624:1-4; 625:1-5; 626:1-48; 627:1-17;  
 628:1-5 ja 629:1-30

sisältö:	1. JOHDANTO .....	1
	2. KESAN 1995 INVENTOINTI .....	2
	2.1. Pintapoiminta .....	2
	2.2. Koekuopitus .....	5
	3. HAVAINNOT .....	6
	3.1. Yleistä .....	6
	3.2. Kivikautinen asuinpaikka 1 .....	6
	3.3. Kivikautinen asuinpaikka 2 .....	8
	3.4. Kivikautinen asuinpaikka 3 .....	8
	3.5. Hautaröykkiö .....	9
	3.6. Irto- ja hajalöydöt .....	10
	4. LYHYESTI TULOKSISTA .....	11
	LIITTEET:	
	Valokuvat .....	liite 1:1- 5
	Löytöluettelo .....	liite 2:1-15 TYA 624-629
	Selostus koekuopista .....	liite 3:1-11 TOP. ARK.
	Kartat .....	liite 4:1- 8

käytetyt lyhenteet: TYA = Turun yliopiston arkeologian osasto

Turussa 12.2.1996

  
 Jyrki Palo

## 1. JOHDANTO

Arkeologinen inventointi suoritettiin 2.5. - 26.5.1995 välisenä aikana. Inventointi kuului Turun yliopiston arkeologian opintojen työharjoitteluun, ja siitä aiheutuvat kustannukset maksoi työn tekijä. Työssä käytettiin Turun yliopiston arkeologian osastolta lainattuja välineitä.

Paimio on maatalousvaltainen, noin 15000 asukkaan kunta Varsinais-Suomessa. Paimion kirkolta on matkaa sekä Turkuun että Saloon noin 20 km. Inventointialue sijaitsee Paimion kirkolta pohjoiseen Tarvasjoelle lähtevän tien ja Paimionjoen välissä (kts. liite 4:1). Alueen etelärajana on Oinilan vanha kyläasutus ja pohjoisrajana Toispuolajannummen kivikautinen asuinpaikka sekä Liikoja. Alue kokonaisuudessaan on pohjois-eteläsuuntaisen harjun länsiosa, joka viettää lännessä lopulta Paimionjokeen; kivikaudella harju muodosti merestä kohoavan niemen. Inventointialueen länsi- ja pohjoisosat ovat viljeltyä tai kesannoksi jätettyä peltoa, ja itäosa on pääasiassa mäntyvaltaista metsää.

Merenpinnan korkeuteen nähden inventoitu alue sijaitsi vähintään 20 m mpy; sen alapuolelle jäävä alue on jo kivikautisen rantasidonnan asutuksen ulottumattomissa. Varsinaista metrimääräistä ylärajaa inventoinnille ei haluttu antaa. Kivikautinen rannansiirtymä inventointialueella on seuraava:

Mesoliittinen aika (Suomusjärven kultt.)	alaraja n. 48 m mpy
Varhaiskampakkeramiikka (KA I)	alaraja n. 40 m mpy
Tyypillinen kampakkeramiikka (KA II)	alaraja n. 31 m mpy
Myöhäiskampakkeramiikka + nuorakeramiikka	alaraja n. 24 m mpy
Kiukaisten kulttuuri (kivikauden loppu)	alaraja n. 20 m mpy

Inventoinnin tarkoituksena oli saada uutta tietoa Askalan ja Oinilan kylien kivikautisen asutuksen kehityksestä. Tästä syystä ennestään tunnettuja kiinteitä muinaisjäännöksiä ei tarkistettu. Samoin hajalöytöjen löytöpaikat jätettiin tarkistamatta osittain siitäkin syystä, että läheskään kaikkien tarkkaa löytöpaikkaa ei tunneta. Metodeina inventoinnissa käytettiin pelloilla pintapoimintaa ja metsässä koekuopitusta.

Askalan ja Oinilan kylistä tunnetaan muutamia kivikautisia asuinpaikkoja. Tunnetuin on Askalan Toispuolajannummi (pk. 2021 03 Paimio, x=6709 42, y=2428 35, z=40), josta on löydetty vanhempaa varhaiskampakkeramiikkaa, nuorakeramiikkaa sekä pronssikautista ns. Paimion keramiikkaa, ja joka on "kuuluisa" varhaiskampakkeramiikasta savi-idoleistaan. Oinilan Alholan asuinpaikka (pk. 2021 03 Paimio, x=6707 70, y=2427 85, z=25) puolestaan on puhdas Uskelankeraaminen asuinpaikka, ja Oinilan Luonnonmaan asuinpaikalta (pk. 2021 03 Paimio, x=6707 55, y=2428 05, z=35) tunnetaan 2 kivettyä liettä sekä kiviesineitä; ajoitusta sille ei olla kyetty antamaan. Myös Askalan Alitalosta löydettyä liettä (pk. 2021 03 Paimio, x=6709 23, y=2427 90, z=45) voitaneen pitää osoituksena kivikautisesta asuinpaikasta.

Askalan ja Oinilan kylien alueella on aikaisemmin suoritettu muutamia inventointeja (tarkastusmatkoja). Varhaisin lienee A.M. Tallgrenin vuonna 1926 suorittama tarkastusmatka Askalan Toispuolajannummen ja Oinilan Alholan ja Luonnonmaan kivikautisten esineiden löytöpaikoille, jotka Tallgren totesi asuinpaikoiksi. Vuonna 1927 A. Lindroos kirjoitti ra-

portin "Förteckning och beskrivning över fornlämningarna i Pemar socken", jossa hän mainitsee Askalan ja Oinilan kylien alueelta edellämainitut kolme kivikautista asuinpaikkaa. Aarne Europaeus kävi vuonna 1928 tarkastusmatkalla Alholan asuinpaikalla, jonka lähettyviltä hän raportoi useista uhrikuopista. Samoin Askalan kylän Alitalon maalta hän kertoi löydetyn joi-takin uhrikuoppia.

Vuonna 1933 Jorma Leppäaho kävi Askalan Alitalosta löydetyn angon löytöpaikalla, jossa oli kysymyksessä Paimion ensimmäinen rautakautinen kalmisto. Vuonna 1952 Leppäaho tarkasti Askalan Alitalon Huhdan hiekkakuopan, josta oli löydetty tyypillistä kampakeramiikkaa, mutta totesi paikan täysin tuhoutuneeksi hiekanotossa. Anna-Liisa Hirviluoto tarkasti vuonna 1961 Leppäahon 1954 Oinilan Lautelan kartanon puutarhassa kaivaman röykkiön ja sen lähettyvillä sijainneen pienen kivensekaisen kummun, sekä matalan kivilatomuksen Askalan Nummentalon maalla; viimeisin näistä oli kuitenkin tuhottu Hirviluodon käydessä uudelleen paikalla vuonna 1968.

Myös arkeologisia kaivauksia on Askalan ja Oinilan kylien alueella tehty muutamia. Vuonna 1928 Aarne Europaeus kaivoi Askalan Toispuolojannummen kivikautisen asuinpaikan, ja samalla paikalla kaivoi Sakari Pälsi vuonna 1931. Pälsi kaivoi myös Rakisaaren nummella vuonna 1933 - tarkkaa kaivauspaikkaa ei kuitenkaan tiedetä (Jukka Luoto on esittänyt epäilyjä myös Pälsin Toispuolojannummen kaivauspaikasta). Vuonna 1934 Ella Kivikoski kaivoi Askalan Alitalon vanhemman rautakauden aikaisen röykkiön, sekä Askalan Keskitalon viikinkiaikaisen polttokenttäkalmiston, jonka viereltä hän löysi kivikautisen lieden. Vuonna 1957 Jorma Leppäaho kaivoi Oinilan Lautelan kartanon vierellä rautakautisen asuinpaikan, jonka jälkeen vielä Toispuolojannummella kaivoivat vuonna 1973 Leena Ruonavaara ja vuonna 1992 Simo Vanhatalo.

Aluetta koskeva kirjallisuus on äärimmäisen vähäistä. Suomen Museo 1929:ssä julkaistiin Aarne Äyräpään artikkeli "Uusia kivikauden taidelöytöjä" jossa käsitellään Askalan Toispuolojannummen savi-idoleita. Toini Erkola kirjoitti esihistorian osuuden teokseen "Paimion historia" (1973). Kivikauden osalta hän käsittelee mm. laajasti Askalan Toispuolojannummea, ja suppeasti Askalan Alitalon Huhtaa sekä Oinilan Alholaa ja Luonnonmaata. Hän kommentoi myös alueen irto- ja hajalöytöjä. Pronssikauden ajalta Erkola tuntee Askalan ja Oinilan alueilta Toispuolojannummen asuinpaikan sekä muutaman hajalöydön. Rautakauden osalta pääosan huomiosta saavat Askalan Alitalon ja Keskitalon kalmistot, mutta mainituiksi tulevat myös mm. Askalan Alitalon uhrikivi sekä muutama hajalöytö.

## 2. KESÄN 1995 INVENTOINTI

### 2.1. Pintapoiminta

Inventoinnin perustarkoituksena oli saada uutta tietoa Askalan ja Oinilan kylien alueen kivikautisesta asutuksesta ja sen kehityksestä. Tästä syystä pintapoiminta päätettiin suorittaa mahdollisimman yksityiskohtaisesti. Pellot inventoitiin

noin 2 metrin levyisissä yhdensuuntaisissa kaistoissa, jotka sijaitsivat 10 metrin etäisyydellä toisistaan. Täten peltojen pinta-aloista tutkittiin kaikkiaan 20%. Pintapoimintakaistojen suunnat sovitetttiin yleensä vastaamaan kyntösuuntaa.

Pintapoimintaa suoritettiin Askalan ja Oinilan kylissä kaikkiaan viidellä pellolla, pohjoisesta lukien seuraavasti:

- (1) pelto Toispuolojannummen ja Liikojan välissä
- (2) pelto Askalan kylän ja Liikojan välissä
- (3) pelto Askalan kylän ja Hellberginkylän välissä
- (4) pelto Hellberginkylän ja Paimionjoen välissä, ja
- (5) pelto Oinilan kylän ja Paimionjoen välissä.

Inventoidut pellot on merkitty liitteeseen 4:2.

Peltojen valinnassa oli noudatettava periaatetta, jonka mukaan pintapoimintaa suoritetaan niillä pelloilla, joilla se olosuhteet huomioon ottaen oli mahdollista. Näin ollen kyntämättömiä ja kesannolle jätettyjä peltoja ei inventoitu. Mainittujen viiden peltoalueen lisäksi inventointialueella oli pari muuta kynnettyä peltoa, joita ei käytettävissä olleen työajan puitteissa ehditty tutkimaan.

Seuraavina esitellään edellä mainittuun numerointiin perustuen peltoalueet, joissa pintapoimintaa suoritettiin (samaa numerointia pelloista käytetään myös jatkossa).

#### (1) pelto Toispuolojannummen ja Liikojan välissä

Pelto sijaitsee Paimion kirkolta lähes 4 km pohjoiseen Tarvasjoelle johtavan tien länsipuolella, aivan Askalan Toispuolojannummen kivikautisen asuinpaikan eteläpuolella loivalla etelään viettävällä rinteellä. Pelto rajoittuu etelässä Liikojaan (ent. Toispuoloja) ja pohjoisessa Toispuolojannummen harjuun. Idässä pelto rajoittuu Liikojan pohjoista haaraa reunustavaan ryteikköön, ja lännessä rajana on tontin rajalinjana oleva oja, jonka takana pelto jatkuu. Inventoitu pelto sijaitsee peruskartan 2021 03 Paimio (v.1992) koordinaateilla x=6709 32-48, y=2428 20-34, z=30-38 (kts. myös liite 1:1, kuva 1) ja kuuluu tilaan r:no Askala 1:50 Nummentalo, om. Henrik Airio, Askalantie 46, 21530 Paimio. Pintapoiminnassa pellolla käveltiin kaikkiaan 14:a kaistaa, joiden suunta oli etelälounaasta pohjoiskoilliseen (kts. liite 4.3.). Pellolta saatiin muutamia hajalöytöjä (TYA 624; kts. 3.6.).

#### (2) pelto Askalan kylän ja Liikojan välissä

Pelto sijaitsee Paimion kirkolta noin 3,5 km pohjoiseen Tarvasjoelle johtavan tien länsipuolella Askalan kylän ja Liikojan (ent. Toispuoloja) välissä loivasti koilliseen viettävällä rinteellä. Kivikautisia asuinpaikkoja silmälläpitäen paikka olisi poikkeuksellinen, ja se olikin osasyynä pellon tutkimiseen. Pellosta inventoitiin vain pieni kynnetty osa - alue, jonka eteläreunan päätepisteinä on kaksi latoa. Alueen pohjoisrajana on Liikoja, sekä länsirajana kapea oja. Pelto jatkui kesantopeltona sekä itään että länteen. Peruskartalla 2021 03 Paimio (v.1992) inventoitu alue pellosta sijaitsee vinottain koordinaattien x=6709 18-42, y=2428 04-20 ja z=28-43 (kts. myös liite 1:1, kuva 2) välisellä alueella. Pelto kuuluu tilaan r:no Askala 1:50 Nummentalo, om. Henrik Airio, Askalantie 46, 21530 Paimio. Pintapoiminnassa pellolla käveltiin kaikkiaan 12:a kaistaa, joiden suunta oli kynnön mukaisesti etelälounaasta pohjoiskoilliseen (kts. liite 4:4). Pellolta saatiin muutamia irtolöytöjä (TYA 625; kts. 3.6.).

## (3) pelto Askalan kylän ja Hellberginkylän välissä

Pelto sijaitsee Paimion kirkolta noin 3-3,5 km pohjoiseen Tarvasjoelle vievän tien länsipuolella, Askalan kylän ja Hellberginkylän omakotiasutuksen välissä. Pellon inventoitu osa sijaitsee peruskartan 2021 03 Paimio (1992) koordinaateilla  $x=6708$  70-6709 06,  $y=2427$  58-94 ja  $z=20-43$  (kts. myös liite 1:2, kuvat 3-4). Itäisin osa pellostä kuuluu tilaan r:no Askala 1:51 Ylitalo, om. Paimion kunta ja loput tilaan r:no Askala 1:50 Nummentalo, om. Henrik Airio, Askalantie 46, 21530 Paimio. Pelto sijaitsee länteen viettävällä rinteellä päättyen lännessä aivan Paimionjoen rantaan. Inventoitu osa pellostä sijaitsee 20 m mpy korkeuskäyrän yläpuolella, sillä sen alapuolelle jäävä osuus ei enää kuulune kivikautisen asutuksen piiriin. Pellon itäpuoli - tila r:no 1:51 kokonaan ja osa tilasta r:no 1:50 - oli kynnetty pohjois-eteläsuunnassa, ja länsipuoli itä-länsisuunnassa. Pellolla käveltiin kaikkiaan 35:ä pintapoimintakaistaa, joiden suunta oli idästä länteen (kts liite 4:5). Pintapoimintalöytöjen (TYA 626) perusteella pellolla sijaitsee kivikautinen asuinpaikka (kivikautinen asuinpaikka 1, kts. 3.2.).

## (4) pelto Hellberginkylän ja Paimionjoen välissä

Pelto sijaitsee Paimion kirkolta noin 3 km pohjoiseen Tarvasjoelle johtavan tien länsipuolella Hellberginkylän omakotiasutuksen ja Paimionjoen välissä. Peruskartalla 2021 03 Paimio (1992) pellon inventoitu osa sijaitsee koordinaattien  $x=6708$  50-66,  $y=2427$  62-74 ja  $z=20-34$  (kts. myös liite 1:3, kuvat 5-6) välisellä alueella. Pelto kuuluu tilaan r:no Oinila 5:47 Lautela, om. Etelävuoren perikunta, Eero Etelävuori, 21530 Paimio. Pelto sijaitsee länteen viettävällä rinteellä kohoten Paimionjoen rantatöyrästä aina 34 m mpy saakka. Inventoidun alueen länsirajana oli 20 m:n korkeuskäyrä, sillä tätä alempana sijaitseva maa-alue ei enää kuulune kivikautisen asutuksen piiriin. Pelto oli kynnetty koillisesta lounaaseen, jonka suuntaisia pintapoimintakaistoja oli kaikkiaan 15 (kts. liite 4:6). Pintapoimintalöytöjen (TYA 627) perusteella paikalla sijaitsee kivikautinen asuinpaikka (kivikautinen asuinpaikka 2, kts. 3.3.).

## (5) pelto Oinilan kylän ja Paimionjoen välissä

Pelto sijaitsee Paimion kirkolta noin 2-3 km pohjoiseen Tarvasjoelle johtavan tien länsipuolella. Pellot kuuluvat tilaan r:no Oinila 5:63 Lautela, om. Etelävuoren perikunta, Eero Etelävuori, 21530 Paimio, sekä tästä erotettuun nimettömään tonttiin r:no Oinila 2:125, om. Paimion kunta. Peruskartalla 2021 03 Paimio (1992) pelto sijaitsee koordinaattien  $x=6707$  40 - 6708 44,  $y=2427$  64-92 ja  $z=20-30$  (kts. myös liite 1:5, kuvat 9-10) välisellä alueella. Idässä alue rajoittuu metsän reunaan (lähes 30 m mpy) ja lännessä 20 m:n korkeuskäyrään. Pelto on hyvin loivasti länteen viettävää rinnettä; eteläosiltaan se on tasaista maata.

Inventoitu peltoalue voidaan jakaa pohjoiseen ja eteläiseen osaan. Pohjoinen osa kuuluu eteläisintä kärkeään lukuunottamatta tilaan r:no Oinila 5:63 Lautela, ja eteläinen osa sekä pohjoisosan eteläkärki tilaan r:no Oinila 2:125. Peltoa oli kynnetty paikoin pohjois-eteläsuunnassa ja paikoin

itä-länsisuunnassa. Pintapoimintakaistat olivat myös itä-länsisuuntaisia; pohjoisosassa niitä oli 42 ja eteläosassa 46 (kts. liite 4:7). Pintapoiminnassa sekä pellon pohjois- että eteläosasta saatiin muutama irtolöytö (TYA 628; kts. 3.6.).

## 2.2. Koekuopitus

Koekuopitus suoritettiin kahdella erillisellä alueella (alueet A ja B, kts. liite 4:2) Paimiosta pohjoiseen Tarvasjoelle johtavan tien ja Paimionjoen välisellä metsäalueella Hellberginkylän omakotiasutuksesta etelään. Alueille luotiin kaikkiaan 62:n (54+8) koekuopan verkosto, jossa kuopat olivat 20 metrin päässä toisistaan. Kuopat numeroitiin pohjoisesta etelään käyttäen juoksevaa numerointia 1:stä 62:een. Kuoppien paikkojen määrittelyssä käytettiin mittaa ja kompassia sekä 1:2000 pohjakaavakarttaa ja 1:20000 peruskarttaa 2021 03 Paimio (v.1992).

Kuoppien laajuus oli 50 x 50 cm. Kaikista kuopista poistettiin pintaturve lapiolla, jonka jälkeen ryhdyttiin mahdollisuuksien mukaan käyttämään kaivauslastaa ja seulaa. Tarkoitus oli kaivaa kaikki kuopat puhtaaseen pohjamaahan saakka, mutta monissa tapauksissa kaivaminen oli lopetettava jo aikaisemmin. Syinä tähän olivat peruskallio sekä maaperän kivisyys tai märkyys. Kaikista kuopista oli tarkoitus ottaa myös maanäyte fosfaattitahrastein tekemistä varten, mutta maaperän kivet ja peruskallio tai kosteus estivät sen kaikkiaan 28:ssa tapauksessa, joten maanäytteitä voitiin ottaa vain 34:stä koekuopasta. Maanäytteitä säilytetään Turun yliopiston arkeologian osaston varastotiloissa myöhemmin tapahtuvaa fosfaattitahrastein varten.

Alue A sijaitsi Hellberginkylän omakotialueen eteläpuolella peruskarttakoordinaattien  $x=6708$  20-40,  $y=2427$  70-90 ja  $y=29-41$  välisellä alueella (kts. liitteet 4:8 ja 1:4, kuva 7). Koekuopat 1-8, 10-15, 17-22, 24-29 sekä 33, 37 ja 54 sijaitsevat tilalla r:no Oinila 5:47 Lautela, om. Etelävuoren perikunta, Eero Etelävuori, 21530 Paimio, ja koekuopat 9, 16, 23, 30-32, 34-36 ja 38-53 sijaitsevat tilalla r:no Hossila 1:31 Hossila yks., om. Paimion kunta. Koekuopitetun alueen halki kulkee Hossilan tilan puolella kuntorata. Saman tilan alueella, koekuopitetusta alueesta itään, kallioisen mäen korkeimmilla osilla sijaitsevat myös Paimion kotiseutumuseo, kesäteatteri ja tuulimylly.

Alue A:n korkeimmat osat ovat kallioista ja kuivaa länsilounaaseen viettävää rinnettä ja matalimmat osat loivasti länteen ja länsilounaaseen viettävää rinnettä. Korkeimmat osat ovat kuivaa ja matalimmat osat kosteaa kangasmetsää, jonka halkaisevat muutamat suuristakin kivistä muodostuneet jyrkät terassimuodostumat ja suoranaiset muutaman metrin korkuiset kalliojyrkänneet. Metsän valtapuuna on mänty, ja aluskasvillisuus vaihtelee niukasta hyvin runsaaseen.

Alueen A koekuopista saatujen löytöjen (TYA 629) perusteella paikalla sijaitsee kivi-kautinen asuinpaikka (kivi-kautinen asuinpaikka 3; kts. 3.4.). Lisäksi kahdesta asuinpaikan lähellä sijaitsevasta koekuopasta saatiin muutama irtolöytö (kts. 3.6.). Aivan ko. asuinpaikan pohjoislaidalla si-

jaitsee myös aiemmin tuntematon kiviröykkiöhauta (kts. 3.5. ja liite 1:4, kuva 8).

Alue B sijaitsee noin 250 metriä eteläkaakkoon alueen 1 etelälaidalta karttakoordinaattien x=6707 92-96 ja 2427 96-2428 00 välisellä alueella (kts. liite 4:8) tilalla r:no Oinila 5:47 Lautela, om. Etelävuoren perikunta, Eero Etelävuori, 21530 Paimio. Kyseisestä tilasta on mitattu Paimion kunnan omistukseen maa-alue, jota ei oltu merkitty käyttämiini karttoihin. Todennäköisesti ainakin osa koekuopista sijaitsee tällä alueella.

Alue on kosteaa länteen viettävää kangasmetsää, jonka valtapuuna on koivu. Alue B käsittää kaikkiaan 8 koekuoppaa (no:t 55-62) noin 35-39 m mpy. Yhdestäkään koekuopasta ei saatu löytöjä, eikä mikään muukaan havainto alueella B anna aihetta olettaa paikalla sijaitsevan muinaisjäännöstä.

### 3. HAVAINNOT

#### 3.1. Yleistä

Kivikauden inventoinnin kannalta alue on mielenkiintoinen, sillä se on osa kivikautista niemeä, joka nykyisin kohoaa harjuna Kaimalan, Tomeron ja Spurilan peltojen sekä Paimionjoen välisellä alueella. Tällä niemellä sijaitsevat sekä Toispuolojannummen, Alholan ja Luonnonmaan kivikautiset asuinpaikat että inventointialueen ulkopuolella pohjoisessa Kajanojan ja Rukkijoen Kehinojannummen ja etelässä Spurilan ja Oinilan Luonnonmaan kivikautiset asuinpaikat. Tämän kivikautisen topografian ja asutushistorian huomioonottaen vaikutti todennäköiseltä, että harjun länsirinteestä voisi löytyä lisää merkkejä kivikautisesta asutuksesta.

Kesän 1995 inventoinnin yhteydessä löydettiinkin kaikkiaan neljä uutta kiinteää muinaisjäännöstä. Pintapoiminnalla löydettiin kivikautiset asuinpaikat 1 ja 2, sekä koekuopituksella kivikautinen asuinpaikka 3. Koekuopituksen suunnittelun yhteydessä löydettiin toisen koekuopitusalueen (ja samalla aivan asuinpaikka 3:n) vierestä kiviröykkiöhauta. Kiinteiden muinaisjäännösten lisäksi löydettiin muutamia irto- ja hajalöytöjä niin peltopoiminnalla kuin koekuopituksellakin.

Löydetyt kolme kivikautista asuinpaikkaa täydentävät Askalan ja Oinilan kylien ennestäänkin rikasta asutushistoriaa, ja röykkiöhauta puolestaan voi antaa viitteitä alueen myöhemmästä asutuksesta.

#### 3.2. Kivikautinen asuinpaikka 1

Tila:	Askala 1:50 Nummentalo	ja	Askala 1:51 Ylitalo
Omistaja:	Henrik Airio		Paimion kunta
	Askalantie 46		Vistantie 18
	21530 Paimio		21530 Paimio

Sijainti: Pk 2021 03 Paimio (v.1992)  
 x= 6708 70 - 6709 00  
 y= 2427 74-92  
 z= 30-43

Löydöt: Pintapoiminnassa pellolta saatiin varsin runsaasti löytöjä (TYA 626:1-48, kts. liite 2). Edellä annetut koordinaatit osoittavat alueen, jolta pintapoimintalöytöjä saatiin. Tihein löytöalue sijaitsee pellon keskellä sijaitsevan suuren ladon länsi- ja lounaispuolella; toinen tihentymä on pellon etelälaidalla. Kivikaudelle ajoitettavissa olevia löytöjä ovat kiviesineet sekä niiden osat ja teelmät, piiesineet ja -iskokset, kvartsisesineet ja -iskokset, kivilaji-iskokset sekä saviastianpalat. Näiden lisäksi löytöihin kuuluu ainakin yksi todennäköisesti rautakautinen saviastianpala sekä resentit rautaesineet ja tiilenpalat (joista kahden jälkimmäisen ryhmän esineitä ei otettu talteen).

Kiviesineitä sekä niiden osia ja teelmiä saatiin pellolta kaikkiaan 11 kappaletta. Selvä keskittymä näiden löytöpaikoissa on pellon keskellä sijaitsevan suuren vajan länsi- ja eteläpuolella noin 40 m mpy, mutta tästä selkeästi poikkeaviakin löytöpaikkoja oli.

Parhaiten säilynyt kiviesine on poikkileikkaukseltaan segmentin muotoinen, kokonaan hiottu ehjä taltta (TYA 626:9), joka muodoltaan vastaa hyvin joko Jäkärnlän ryhmän tai Kiukaisen tyyppin talttaa; Jäkärnlän ryhmän esineille tyyppillistä varttamisuraa siinä ei kuitenkaan ole. Kivilaji (diabaasi) taas viittaa selkeästi Jäkärnlän ryhmän esineeseen.

Tunnistettavissa oleva esine on myös mustasta, hieman vihertävästä liuskemaisesta kivilajista (sädekiviliuske?) valmistettu kourutaltan katkelma (TYA 626:4), jonka pitkähkö kouru on täysin hiottu. Kourun terä on katkennut, ja siihen on yritetty iskeä uutta terää. Mahdollisesti kyseessä on pieni itäkarjalainen kourutaltta.

Muita identifioitavissa olevia esineitä ovat oikoteräisen kirveen teräosa (TYA 626:5), pitkän lehden muotoisen keihäänkärjen teelmä (TYA 626:2) sekä pulleakylkisen tasataltan katkelma (TYA 626:1). Näistä ensimmäinen kuuluu mahdollisesti nuorakeraamiselle ajalle, ja ainakin keihäänkärki on kampakeraamiselle ajalle tyyppillinen esine.

Löydetyt saviastianpalat (TYA 626:11-22) ovat koristeettomia, eikä niissä ole selkeitä ajoituksellisia tunnusmerkkejä. Poikkeuksen muodostaa aivan pellon etelälaidasta löydetty punertavanruskea palanen, jossa on selkeää vinoristikkokoristelua (TYA 626:11). Koristelutyyli oli yleistä viikinkiajalla, mutta sellaista tunnetaan myös pronssikaudelta sisämaasta. On kuitenkin huomattava, että vain muutamia satoja metrejä pohjoiseen palasen löytöpaikasta on sijainnut viikinkiaikainen polttokenttäkalmisto, joten hyvin todennäköisesti myös kyseinen saviastianpalanen ajoittuu viikinkiajalle.

Pellon piilöydöt viittaavat ajoituksessa tyyppillisen kampakeramiikan aikaan ja/tai kivikauden loppujaksoille. Osa piistä lienee tuluspiitä, jolloin kysymykseen tulevat jo huomattavasti myöhemmät ajoitukset.

Ajoitus: Kiviesinelöytöjen perusteella paikan voi ajoittaa kivikaudelle kampakeraamiselle ajalle (erityisesti Jäkärnlän ryhmään, johon viittaavat sekä taltta että runsaat diabaasi-iskokset) sekä nuorakeraamiselle ajalle. Keramiikalöydöt kuuluvat kampakeraamiselle ajalle ja ehkä myös kivikauden loppujaksoille. Yksi saviastianpala ajoittuu viikinkiajalle.



## 3.3. Kivikautinen asuinpaikka 2

*Hellberginkylä  
572 01 0044*

Tila: Oinila 5:47 Lautela  
Omistaja: Etelävuoren perikunta (Eero Etelävuori)  
21530 Paimio

Sijainti: Pk 2021 03 Paimio (v.1992)  
x= 6708 56-66  
y= 2427 68-72  
z= 25-32

Löydöt: Pintapoiminnassa pellosta saatiin melko runsaasti löytöjä (TYA 627:1-17, kts. liite 2), joista kivi-kaudelle mahdollisesti ajoittuvia ovat rikkoutunut pieni pullea kivikirves sekä hiotun kiviesineen palanen, pii- ja kvartsi-iskokset sekä saviastianpalaset. Näiden lisäksi pellosta saatiin muutamia resentejä rautaesineitä (esim. nauvoja), joita ei kuitenkaan otettu talteen. Lähes kaikki löydöt sijoittuvat koordinaattien x=6708 56-62, y=2427 70-72 ja z=30-32 väliin eli hyvin pienelle alueelle pellon kaakkoisosaan.

Pelloilta löytyneistä kiviesineistä toinen on vain pieni osanen hiotusta kiviesineestä, mutta toinen (TYA 627:1) on kokonaan hiottu pieni ja pullea oikoteräinen kirves/taltta, jonka terän kärki on rikkoutunut; esine on hieman rikkoutunut myös muualta. Se ei ole ollut parasta mahdollista kivilajia työkaluksi, sillä keskellä esinettä kulkee suoni rapautuvaa kivilajia. Muodon perusteella kyseessä saattaa olla kivikautinen Jäkärän ryhmän taltta, vaikkakaan esineessä ei ole ryhmälle tyypillistä varttamisuraa. Hieman samankaltainen löytö (TYA 626:9) saatiin asuinpaikalta 1.

Saviastianpalasia pelloilta löytyi joitakin. Ne ovat koristeettomia ja väriltään vaaleanruskeita; yksi on palanut lähes mustaksi. Vaaleanruskeat saattavat olla nuorakeramiikkaa, musta palanen mahdollisesti pronssikautista.

Pellosta saaduista muutamasta piilöydöstä ainakin suurin lienee tuluspiitä.

Ajoitus: Kivitaltan perusteella ajoitukseksi voidaan saada kampakeraamisen Jäkärän ryhmän aika; tähän viittavat myös runsaat diabaasi-iskokset. Keramiikka voidaan ajoittaa nuorakeramiseen aikaan, mutta myös pronssikauteen.

## 3.4. Kivikautinen asuinpaikka 3

*Hossila 572 01 0045  
(Hossila)*

Tila: Oinila 5:47 Lautela ja Hossila 1:31 Hossila yks.  
Omistaja: Etelävuoren perikunta Paimion kunta  
21530 Paimio Vistantie 18  
21530 Paimio

Sijainti: Pk 2021 03 Paimio (v.1992)  
x= 6708 34-38  
y= 2427 76-82  
z= 35-38

Löydöt: Löytöjä saatiin kaikkiaan seitsemästä koekuopasta (kuopat 6, 7, 8, 14, 15, 16 ja 21). Löytöihin (TYA 629:1-30,

kts. liitteet 2 ja 3) kuuluu runsaasti saviastianpalasia, piikaavin, runsaasti pii-iskoksia, muutama kvartsi- ja kivilaji-iskos sekä pieni hiotun kiviesineen fragmentti.

Saviastianpalaset ja -muruset (kaikkiaan noin 60 kpl) kuuluvat usealle kivikauden periodille sekä mahdollisesti pronssikaudelle. Koristelun perusteella palasia voidaan ajoittaa ainakin tyypillisen kampakeramiikan aikaan (KA II:1-2), myöhäiskampakeramiikan Uskelan tyyliin (KA III:1) sekä nuorakeramisen kulttuurin aikaan.

Ajoitus: Saviastianpalaset ja -muruset kuuluvat usealle kivikauden periodeille sekä mahdollisesti pronssikaudelle. Koristelun perusteella kivikautisia palasia voidaan ajoittaa tyypillisen kampakeramiikan kauteen, myöhäiskampakeramiikan Uskelan vaiheeseen (TYA 629:10,25) sekä nuorakeramiseen kulttuurin ajalle.

### 3.5 Hautaröykkiö

*Hessila 572 01 0045*  
*(Hessila 2)*

Tila: Oinila 5:47 Lautela  
Omistaja: Etelävuoren perikunta (Eero Etelävuori)  
21530 Paimio

Sijainti: Pk 2021 03 Paimio (v.1992)  
x= 6708 40  
y= 2427 77  
z= 38

Kuvaus: Koekuoppa-alue A:n pohjoislaidassa, välittömästi kivikautisen asuinpaikka 3:n pohjoispuolella koekuoppien 1 ja 2 välissä havaittiin suurista kivistä rakennettu röykkiö. Se sijaitsee samalla länteen viettävällä rinteellä, joka asuinpaikan kohdalla viettää länsilounaaseen.

Röykkiö vaikuttaa lähes kokonaan tuhoutuneelta. Maan pinnalla siitä on näkyvissä vain muutama kerros kiviä, joten sen korkeus on vain muutamia kymmeniä senttejä; kyseessä saattaa toki olla alunperinkin maantasainen röykkiö. Röykkiön kivet ovat levinneet noin 14 x 10 metrin laajuiselle alueelle, mutta todennäköisesti itse röykkiö on ollut tätä pienempi mitoiltaan, koska röykkiön ulommaiset kivet näyttävät hieman liian sattumanvaraisesti asetetuilta ollakseen alkuperäisillä paikoillaan. Röykkiön pituusakseli kuitenkin on itä-länsisuuntainen. Hiukan röykkiön oletetusta keskipisteestä länteenpäin on näkyvissä suurehko kraateri, johon osa kivistä on romahtanut. Kyseessä voi myös olla myöhemmin aarteiden toivossa kaivettu "tutkimusaukko", jota ei ole vaivauduttu peittämään. Sijaintinsa ja oletetun alkuperäisen pienehkön kokonsa vuoksi kyseessä lienee myöhäiselle pronssikaudelle tai rautakaudelle ajoittuva röykkiöhauta.

Löydöt: Aivan röykkiön välittömään läheisyyteen ei tehty koekuoppia ja röykkiö jätettiin muutenkin koskemattomaksi, joten varsinaisia löytöjä ei röykkiöstä ole. Lähimmät koekuopat ovat koekuopitusalue A:n kuopat 1 ja 2 sekä 6, 7 ja 8, joista ensimmäinen sijaitsee noin 10 metrin etäisyydellä

röykkiöstä, muut noin 20 metrin etäisyydellä. Kuopista 6-8 saatiin kivilajia ja mahdollisesti pronssikautista keramiikkaa, piikaavin, pii-iskoksia sekä yksi kvartsi-iskos ja kaksi kivilaji-iskosta (TYA 629:1-12).

### 3.6. Irto- ja hajalöydöt

#### (1) pelto Toispuolojannummen ja Liikojan välissä

Löytöinä (TYA 624:1-4, kts. liite 2) pellolta saatiin yksi lähes joka puolelta isketty harmaata kivilajia oleva iskuydin, kaksi tummanharmaata kivilajia olevaa iskosta sekä kaksi kvartsi-iskosta, joista toisessa on mahdollisesti hieman retusointia. Löydöt saatiin 34-38 m mpy korkeuksilta.

Voidaan olettaa, että löydöt ovat irtolöytöjä Toispuolojannummen kivilajiselta asuinpaikalta, eikä kyseessä siis ole kiinteä muinaisjäännös.

#### (2) pelto Askalan kylän ja Liikojan välissä

Löytöinä (TYA 625:1-5, kts. liite 2) pellolta saatiin yksi pii-iskos (jonka yhtä reunaa on hiukan retusoitu), yksi kivilaji-iskos, yksi kvartsi-iskos, yksi ruusukvartsi-iskos sekä kaksi palasta palanutta savea (ehkä tiilenkappaleita). Löydöt saatiin 35-41 m mpy korkeuksilta pellon länsiosista. Näiden löytöjen lisäksi pellolla oli runsaasti resenttejä esineitä, kuten nauvoja ja tiiliä, joiden talteenottoa ei kuitenkaan pidetty tarpeellisena.

Vaikka talteenotettujen löytöjen löytöpaikoissa on nähtävissä löyhä keskittymä, on niitä pidettävä irtotai hajalöytöinä. Askalan Toispuolojannummi sijaitsee muutaman sadan metrin päässä löytöpaikoista koilliseen, ja 200 metriä löytöpaikoista lounaaseen sijaitsee Ella Kivikosken kaivama kivilajisiksi tulkittu tulisija. Tämän vieressä puolestaan sijaitsee niinikään Kivikosken kaivama viikinkiaikainen kalmisto, joten vaihtoehtoja löytöjen alkuperäisiksi paikoiksi on useampiakin.

#### (5) pelto Oinilan kylän ja Paimionjoen välissä

Pohjoisen alueen löytöihin kuuluu kaksi pii-iskosta, ruskea ja harmaa, sekä yksi kvartsi-iskos. Piit löytyivät noin 10 ja 30 metriä pohjoiseen tilan Oinila 2:125 pohjoisrajalta pohjoiseen, molemmat noin 29 m mpy, kvartsi taas muutaman askeleen päästä ruskeasta piistä. Kyseisiä löytöjä on pidettävä hajalöytöinä. Eteläisen alueen löydöt puolestaan koostuvat kahdesta pii-iskoksesta, jotka löytyivät alueen keskiosasta noin 21 m mpy. Myös nämä löydöt ovat epäilemättä hajalöytöjä.

Näin ollen koko inventoidun peltoalueen pintalöytöjen (TYA 628:1-5, kts. liite 2) perusteella ko. pellolla ei sijaitse kiinteää muinaisjäännöstä.

## koekuopitusalue A

Alueen A kuopista 29 ja 33 saatiin molemmista löytöinä yksi kvartsi- ja yksi kivilaji-iskos (TYA 629:29-30, kts liitteet 2 ja 3). Näitä löytöjä on mielestäni pidettävä koekuopitusalue A:lta havaittuun kivikautiseen asuinpaikkaan liittyvinä irtolöytöinä; kyseessä ei ole erillinen kiinteä muinaisjäännös.

## 4. LYHYESTI TULOKSISTA

Inventoinnilla haluttiin saada lisätietoa kivikautisesta asutushistoriasta ja sen kehittymisestä Askalan ja Oinilan kylien alueella. Otollisin paikka tällaiselle tutkimukselle oli kyliä halkovan harjun länsirinne, josta ennestään tunnetaan kolme varmaa kivikautista asuinpaikkaa (Toispuolojanummi, Alhola ja Luonnonmaa). Tutkimus suunnattiin näiden asuinpaikkojen väliselle alueelle.

Inventoinnin myötä alueen kivikautisen asutushistorian syventämisessä ja selvittämisessä astuttiin muutama askel eteenpäin. Alueen keskeltä, Hellberginkylän pohjois-, länsi- ja lounaispuolelta löydettiin kaikkiaan kolme uutta, lähes vierekkäistä kivikautista asuinpaikkaa.

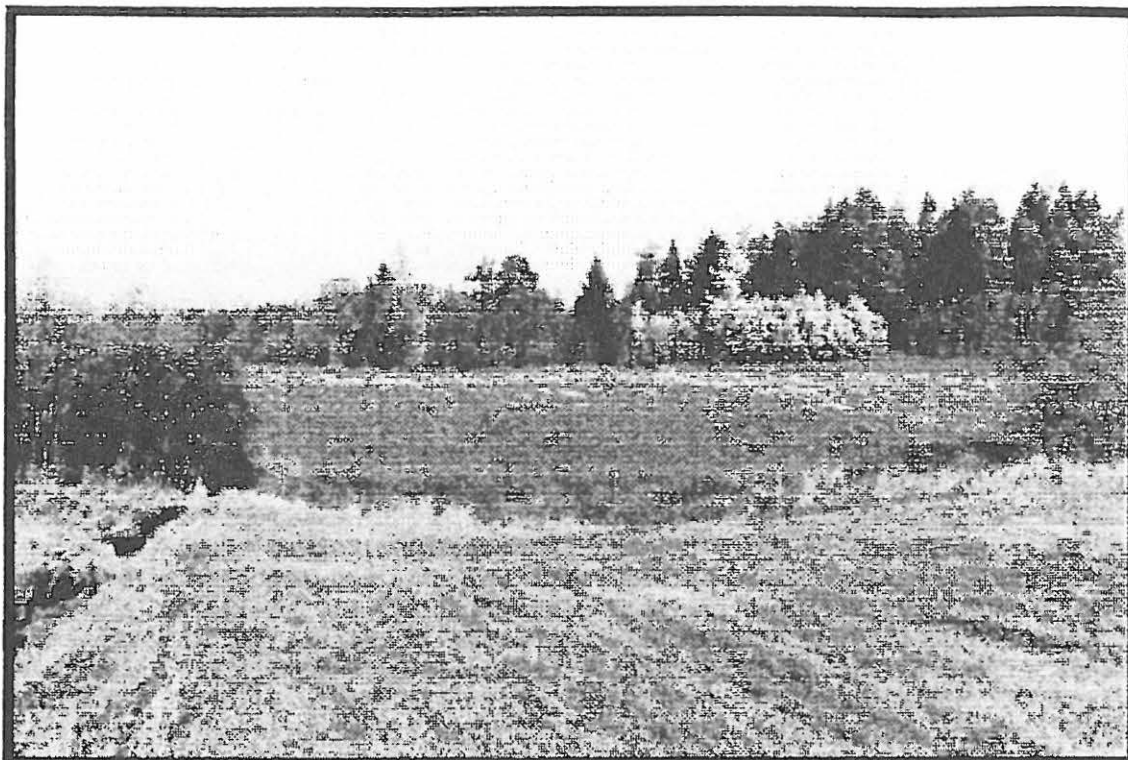
Näistä pohjoisimman asuinpaikan (numero 1) esineistö on muita monipuolisempi ja suurempi; se myös vaikuttaa muita asuinpaikkoja laajemmalla. Asuinpaikalta löytyi kaikkiaan 11 esinettä tai esineen teelmää tai fragmenttia. Esineistä mainittakoon todennäköisesti itäkarjalaisen kourutaltan katkelma (TYA 626:4), mahdollisesti nuorakeraamisen ajan oikokirveen teräosa (TYA 626:5) ja diabaasista valmistettu lähes ehjä tasataltta (TYA 626:9), joka kuulune Jäkärän ryhmään. Kivilaji-iskoksista puolet on diabaaseja, mikä sekin viittaa Jäkärän ryhmään. Saviastianpalaset ovat huokoisia ja koristeettomia (oletettavasti kivikautisia), lukuunottamatta ristikkokuvioista palasta (TYA 626:11), joka todennäköisesti on viikinkiaikaista keramiikkaa. Myös piitä löytyi runsaasti.

Keskimmäiselle asuinpaikalle (asuinpaikka 2) luonteenomaista on diabaasi-iskosten runsaus. Näiden lisäksi paikalta löytynyt pieni Jäkärän tyyppiä muistuttava tasataltta/oikokirves (TYA 627:1) antavat aiheen olettaa, että kyseessä on ainakin Jäkärän ryhmään kuuluva asuinpaikka. Löydetyt saviastianpalat eivät ainakaan sulje pois tätä olettamusta.

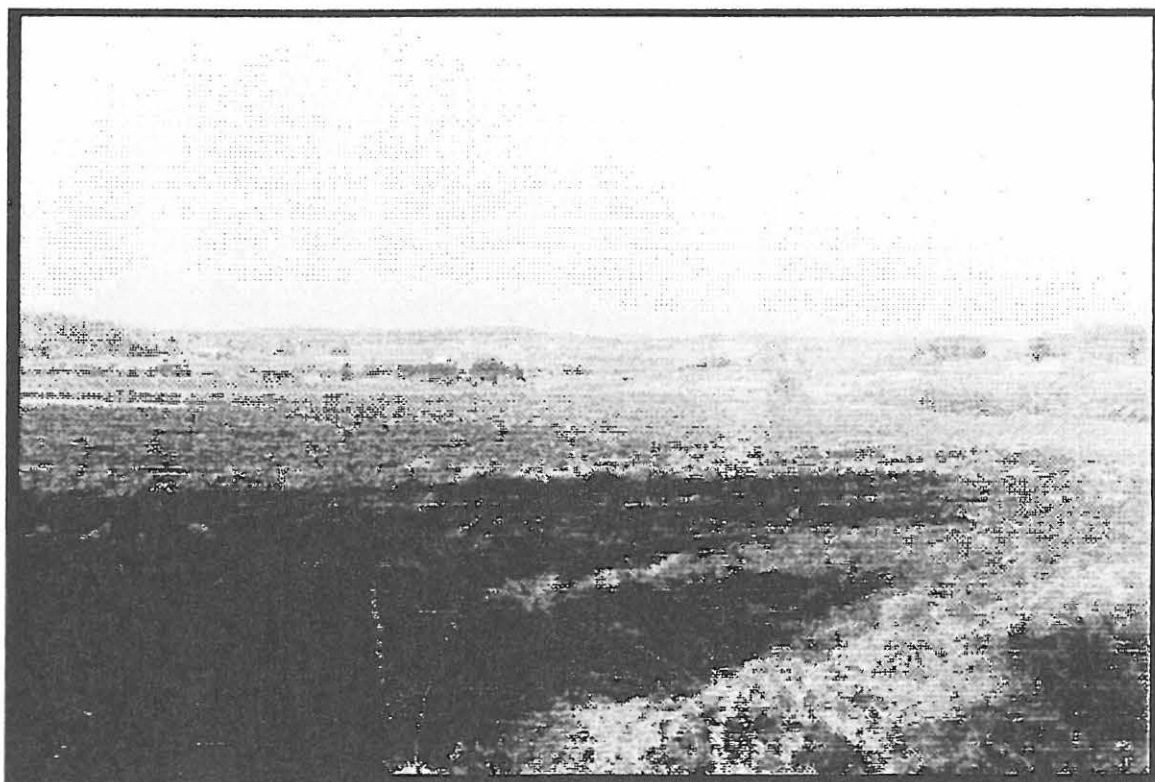
Eteläisintä asuinpaikkaa (asuinpaikka 3) luonnehtivat runsaat keramiikkalöydöt. Noin 60:stä saviastianpalasesta voidaan helposti tunnistaa vähintään tyypillistä kampakeramiikkaa (KAI:1-2), Uskelan tyylin myöhäiskampakeramiikkaa (KAI:1) sekä nuorakeramiikkaa. Mahdollisesti joukossa on myös muutama pala pronssikautista keramiikkaa. Noin 700 metriä tästä asuinpaikasta etelään sijaitsee Oinilan Alholan puhtaasti uskelankeraaminen asuinpaikka, joten on kiinnostavaa, että aivan läheltä löytyi nyt lähes samanaikaista asutusta.

Kiinnostavaa on myös se, että aivan asuinpaikka 3:n pohjoisrajalta löytyi kivistä rakennettu hautaröykkiö. Sijaintinsa perusteella se saattaa kuulua myöhäiselle pronssikaudelle tai rautakaudelle; lähes kokonaan tuhoutuneena siitä on hankala sanoa mitään täsmällistä ilman jatkotutkimuksia.

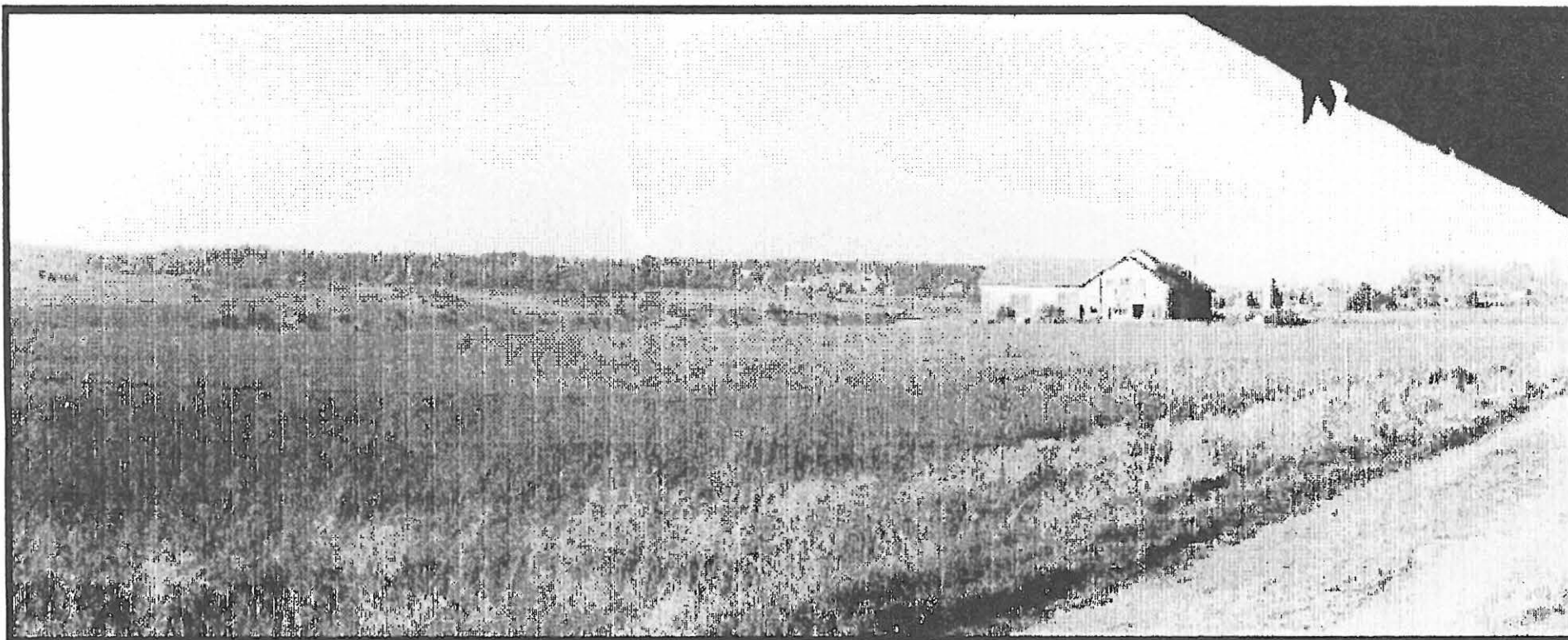
Asuinpaikka 3 ja röykkiö löydettiin metsästä koekuopituksen yhteydessä, kun taas asuinpaikat 1 ja 2 löydettiin pelloilta pintapoiminnalla. Kolmelta muulta pintapoimitulta pelloilta saatiin talteen joitakin irto- ja hajalöytöjä: puolenkymmentä pii-iskosta, pari kivilaji- ja kvartsi-iskosta sekä muutama pala palanutta savea. Irtolöydöiksi voidaan lukea myös selvästi asuinpaikka 3:n ulkopuolelta kahdesta koekuopasta löytyneet kivilaji- ja kvartsi-iskokset.



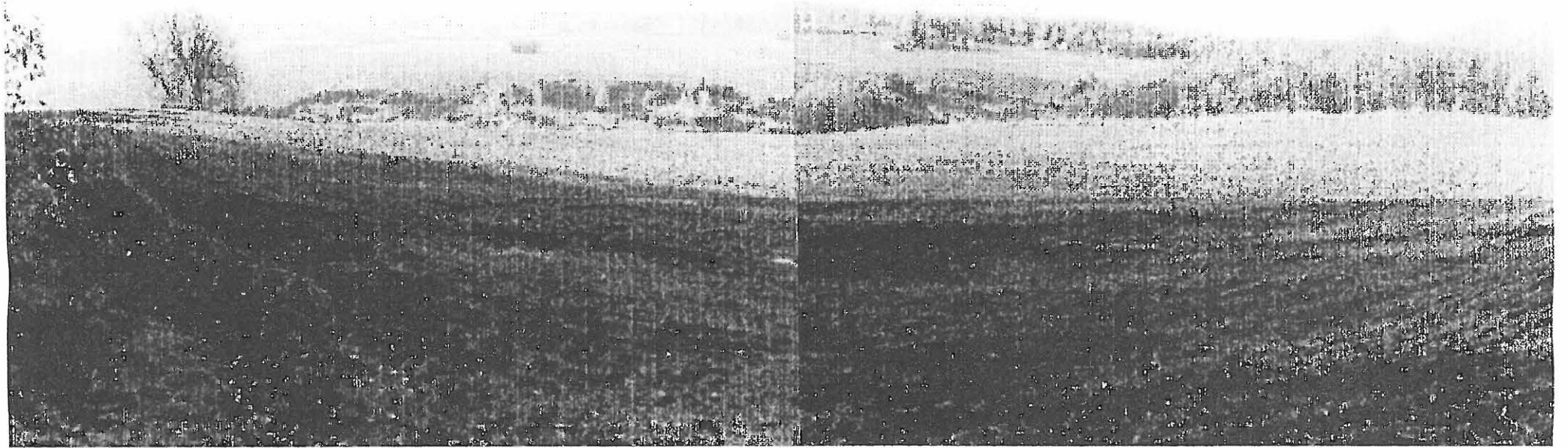
Kuva 1. Pelto Toispuolojannummen ja Liikojan välissä kuvattuna etelästä. Taustan puut kasvavat Toispuolojannummen asuinpaikalla.



Kuva 2. Pelto Liikojan ja Askalan kylän välissä kuvattuna pellon inventoidun osan kaakkoiskulmasta luoteeseen.



Kuvat 3-4. Pelto Askalan kylän ja Hellberginkylän välissä kuvattuna pellon itälaidasta luoteeseen.



Kuvat 5-6. Pelto Hellberginkylän ja Paimionjoen välissä kuvattuna pellon kaakkoiskulmasta länteen.

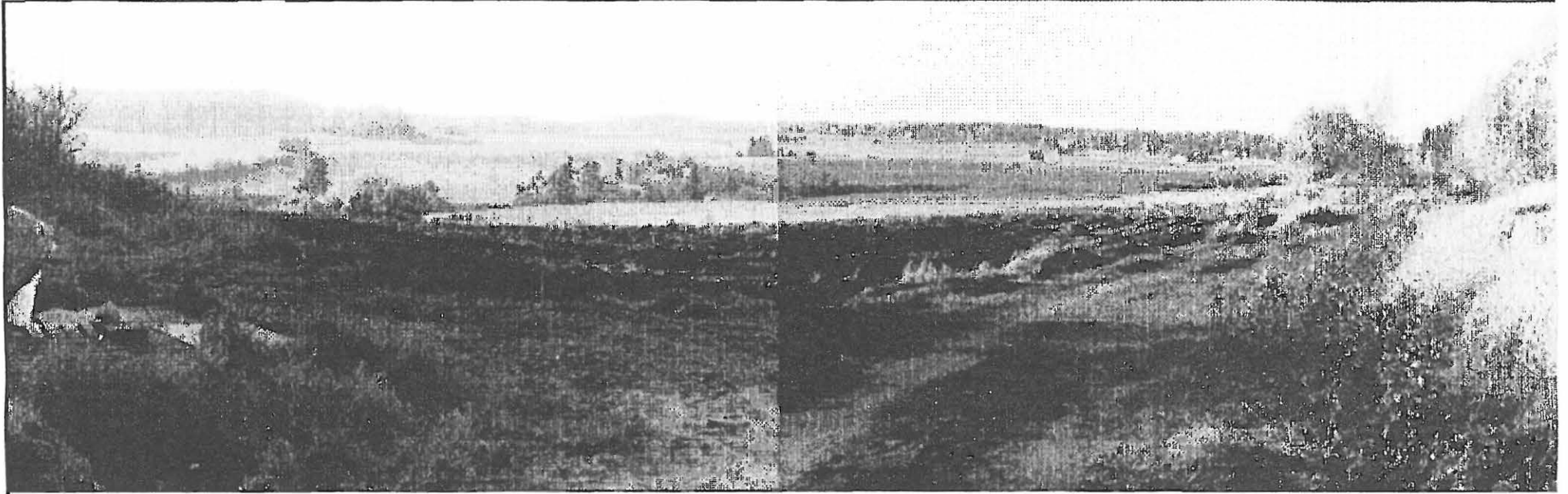




Kuva 7. Koekuopitusalue A. Kivikautinen asuinpaikka kuvattuna pohjoisesta etelään. Kuvauspaikka röykkiöstä noin 10 metriä eteläkaakkoon.



Kuva 8. Hautaröykkiö kuvattuna röykkiön pituusakselin suuntaisesti idästä länteen.



Kuvat 9-10. Pelto Oinilan kylän ja Paimionjoen välissä; pohjoisosa kuvattuna pellon kaakkoiskulmasta luoteeseen.

## Alue A

## koekuoppa 1

-----

x=6708 40, y=2427 76, z=n.38

Kuoppa 1 sijaitsi röykkiön länsipäästä n. 10 metriä länteen päin, hieman kiviterassista itään. Heti pintaturpeen alta paljastui peruskallio, joten kuoppaa ei voitu kaivaa syvemmälle. Myöskään maanäytettä ei kuopasta otettu.

## koekuoppa 2

-----

x=6708 40 y=2427 80, z=n.38

Kuoppa sijaitsi röykkiöstä n. 20 metriä itäänpäin. Turvekerros ulottui kuopassa noin 10 cm:n syvyyteen, jonka alapuolella oli 10 cm:n paksuinen tummanruskea hiekkakerros. Tämän alapuolelta paljastui puhdas vaaleanruskea pohjahiekka, jossa oli tumma hiilipitoinen vana noin 35 cm:n syvyydessä. Kuoppa 2 kaivettiin noin 50 cm:n syvyyteen, ja löytöjä kuopasta ei tullut.

## koekuoppa 3

-----

x=6708 38, y=2427 70, z=n.29

Kuoppa sijaitsi kallioterassin alapuolella, hieman länteenpäin kohoavassa maastossa. Turvekerros ulottui noin 15-20 cm:n syvyyteen, jonka alla oli hyvin märkä ruskea hiekkakerros. Noin 40 cm:n syvyydessä maasta alkoi tihkua vettä kuoppaan, jonka vuoksi kaivaminen oli keskeytettävä. Löytöjä kuopasta ei tullut, eikä siitä otettu maanäytettä maan liian vetisyyden vuoksi.

## koekuoppa 4

-----

x=6708 38, y=2427 72, z=n.32

Myös kuoppa 4 sijaitsi kallioterassin alapuolella hieman länteen päin kohoavassa maastossa. Turvekerros ulottui tässäkin 15-20 cm:n syvyyteen, ja sen alta paljastui hyvin märkä ruskea hiekkakerros. Vettä alkoi tihkua maasta kuoppaan noin 30 cm:n syvyydessä. Kuopasta ei tullut löytöjä, eikä siitä myöskään otettu maanäytettä maaperän liiallisen vetisyyden vuoksi.

## koekuoppa 5

-----

x=6708 38 y=2427 74 z=n.35

Kuoppa sijaitsi kahden kallioterassin välisellä tasaisemmalla alueella. Turvekerros ulottui noin 15 cm:n syvyyteen, jonka alla oli kostea ruskea hiekkakerros. 25-35 cm:n syvyydellä hiekan seassa oli suurehkoja (ranta)kiviä, ja peruskallio tuli vastaan heti 35 cm:n jälkeen. Mitään löytöjä kuopasta ei tullut.

## koekuoppa 6

-----

x=6708 38 y=2427 76 z=n.37

Kuoppa sijaitsi kallioterassin vieressä. Pintaturve ulottui noin 15 cm:n syvyyteen, jonka alla oli kostea tummanruskea hiekkakerros. Kaivaminen lopetettiin peruskallioon, n. 35 cm:n syvyydessä.

Löytönä kuopasta 6 saatiin ruskeanharmaa piiesine (TYA 629:1) noin 20 cm:n syvyydeltä.

## koekuoppa 7

-----

x=6708 38 y=2427 78 y=n.37

Kuoppa sijaitsi kallioterassin päällä, röykkiöstä n. 20 metriä etelään. Pintaturve ulottui kuopassa noin 15 cm:iin, jonka alla oli punaruskeaa hiekkaa aina 30 cm:n syvyydelle. Sen alapuolella oli tummanruskeaa hiekkaa aina noin 50 cm:iin, josta alkoi vaalea pohjahiekkakerros. Kaivaminen lopetettiin noin 55 cm:n syvyyteen.

Löytöinä kuopasta 7 saatiin 15-25 cm:n syvyydeltä 2 pientä pii-iskosta, sekä kaksi pientä saviastian palaa (TYA 627:2-9). 25-30 cm:n syvyydeltä löytyi yksi pii-iskos ja 9 pientä saviastian palaa, joista yhdessä on heikkoa kampaleimakoristelua. 30-40 cm:n syvyydeltä löytyi kaikkiaan 13 pientä saviastian palaa, joista myöskin yhdessä on heikkoa kampaleimakoristelua. 40-50 cm:n syvyydeltä löytyi 11 saviastianpalaa (joista 4 kampaleimoin koristeltua), yksi kivilaji-iskos ja yksi kvartsi-iskos.

## koekuoppa 8

-----

x=6708 38 y=2427 80 z=n.36

Kuoppa sijaitsi lähes 30 metriä röykkiöstä kaakkoon. Kuopasta muutamia metrejä länsiluoteeseen sijaitsee suuri maatuva maanottokuoppa. Kuopassa 8 pintaturve ulottui noin 15 cm:iin, jonka alla sijaitsi ruskea hiekkakerros ulottuen aina 30 cm:n syvyyteen. Tämän alla oli noin 50 cm:iin ulottuva punertava kulttuurilikamaa, jossa hiekan joukossa oli muutama nyrkinkokoinen kivi. Kulttuurimaan alla oli kellertävää pohjahiekkaa; kaivaminen lopetettiin 70 cm:iin.

Löytöinä kuopasta 8 tuli 35-45 cm:n syvyydeltä yksi kivilaji-iskos sekä 7 saviastianpalaa (TYA 629:10-12). Saviastianpaloista 3 on koristeltuja; näistä 2 kampaleimoilla ja yksi isolla ja pienillä kuoppapainanteilla (KA III:1).

## koekuoppa 9

-----

x=6708 38 y=2427 82 z=n.38

Kuoppa sijaitsi lähes tasamaalla jyrkemmän rinteen juurella. Turvekerros ulottui 10 cm:n syvyyteen, jonka alapuolella oli punaruskeaa soran ja isompien kivien sekaista hiekkaa. Maa muuttui suurien kivien vuoksi liian vaikeaksi kaivaa noin 35 cm:n syvyydessä.

## koekuoppa 10

-----

x=6708 36 y=2427 70 z=n.30

Kuoppa sijaitsi jyrkän kalliorinteen yläreunalla. Heti pintakasvuston alla vastaan tuli peruskallio, joten kaivaminen lopetettiin. Löytöjä kuopasta ei tullut, eikä myöskään maanäytettä otettu.

## koekuoppa 11

-----

x=6708 36 y=2427 72 z=n.31

Kuoppa oli lähes tasamaalla. Pintaturve ulottui lähes 20 cm:n syvyyteen, ja sen alla oli punaisenruskeaa soransekaisista hiekkaa aina 35 cm:iin saakka. Tämän alla oli vaaleaa pohjahiekkaa. Kaivaminen lopetettiin 40 cm:ssä. Löytöjä kuopasta ei tullut.

## koekuoppa 12

-----

x=6708 36 y=2427 74 z=n.34

Kuoppa sijaitsi jyrkän kallioterassin yläpuolella. Turvekerros ulottui 10-25 cm:n syvyyteen, heti ja sen alapuolella oli peruskallio. Löytöjä kuopasta ei tullut, ja maanäytettä ei otettu.

## koekuoppa 13

-----

x=6708 36 y=2427 76 z=n.35

Kuoppa sijaitsi kiviterassin kohdalla; paikka siirretty alkuperäiseltä paikaltaan noin 3 metriä koilliseen kivien vuoksi. Turvekerros ulottui noin 15 cm:iin, ja sen alla oli mullansekaista tummaa ja märkää hiekkamaata. Kaivaus lopetettiin noin 30 cm:ssä suuren kiven (peruskallion?) vuoksi. Kuopasta ei tullut löytöjä, eikä maanäytettä otettu.

## koekuoppa 14

-----

x=6708 36 y=2427 78 z=n.36

Kuoppa sijaitsi kiviterassin yläpuolella. Pintaturve ulottui noin 15 cm:iin. Sen alla oli noin 30 cm:n syvyyteen ulottuva tummanruskea hiekkakerros, jonka alapuolella oli vaaleanrukea hiekkakerros. Vaalea pohjahiekka alkoi noin 40 cm:ssä. Kaivaus lopetettiin 45 cm:iin.

Löytöinä kuopasta 14 tuli 15-25 cm:n syvyydeltä 4 pii-iskosta (joista yhdessä retusointia), yksi kvartsi-iskos ja 2 saviastianpalaa (TYA 629:13-17). 25-35 cm:n syvyydeltä löytyi yksi pii-iskos ja 2 kampaleimoin koristeltua saviastianpalaa.

## koekuoppa 15

-----

x=6708 36 y=2427 80 z=n.37

Kuoppa sijaitsi loivalla lounaisrinteellä. Turvekerros ulottui noin 20-25 cm:n syvyydelle, jonka alla oli tumma, hiukan mullansekainen hiekkakerros. Noin 40 cm:stä alkoi vaalea pohjahiekka; kaivaus lopetettiin 45 cm:iin.

Löytöinä kuopasta 15 tuli 30-40 cm:n syvyydeltä pieni hiotun kiviesineen katkelma, pii-iskos ja 4 saviastianpalaa,

joista yksi kampaleimoin koristeltu ja yksi profiloitu reunapala, jonka reuna on koristeltu painantein (nuorakeramiikka) (TYA 629:18-21).

koekuoppa 16

-----  
x=6708 36 y=2427 82 z=n.38

Kuoppa sijaitsi lähes tasamaalla, jyrkemmän rinteen juurella. Turvekerros ulottui 10 cm:n syvyyteen, ja välittömästi sen alla oli punaruskeaa hiekkaa, jossa oli paljon kiviä. Kaivaminen lopetettiin noin 40 cm:ssä kahden suuren kiven vuoksi; punaruskea maa saattoi jatkua syvemmällekkin.

Löytöinä kuopasta 16 saatiin heti pintaturpeen alta 10-15 cm:stä pieni pii-iskos. 15-30 cm:n syvyydeltä löytyi 4 pii-iskosta ja 4 pientä saviastianpalaa, joista 2 on kampaleimoin koristeltua sekä palaneen luun murunen (TYA 629:22-24).

koekuoppa 17

-----  
x=6708 34 y=2427 70 z=n.35

Kuoppa sijaitsi jyrkän kalliorinteen yläreunalla. Heti pintaturpeen alla tuli vastaan peruskallio. Kuopasta ei löytöjä eikä maanäytettä otettu.

koekuoppa 18

-----  
x=6708 34 y=2427 72 z=n.32

Kuoppa sijaitsi lähes tasamaalla. Kuoppaa ei pystytty kaivamaan juuri lainkaan puiden ja muiden kasvien liian tiheän juuriston vuoksi, vaikka kuopan paikkaa vaihdettiin muutamia kertoja. Kuopasta ei löytöjä eikä maanäytettä.

koekuoppa 19

-----  
x=6708 34 y=2427 74 z=n.33

Kuoppa sijaitsi lähes tasamaalla. Kuoppaa ei kuitenkaan pystytty kaivamaan, sillä pienten paikanvaihtojen jälkeinkin heti pintaturpeen alta tuli vastaan peruskallio. Ei löytöjä eikä maanäytettä.

koekuoppa 20

-----  
x=6708 34 y=2427 76 z=n.33

Kuoppa sijaitsi lähes tasamaalla. Paksu turvekerros ulottui noin 30 cm:n syvyyteen, ja sen alla oli mullansekaista hyvin märkää hiekkaa. Noin 40 cm:ssä kuoppaan tihkui maastavettä ja kaivaus lopetettiin. Ei löytöjä.

koekuoppa 21

-----  
x=6708 34 y=2427 78 z=n.35

Kuoppa sijaitsi pienen terassin päällä. Pintaturve ulottui noin 20 cm:iin, jonka alla 20-40 cm:n syvyydellä oli tumma, kostea hiekkakerros. Tämän alla oli pohjasavi. Kaivaus lopetettiin 40 cm:iin.

Löytöinä kuopasta 21 saatiin 20-30 cm:n syvyydestä 4 saviastianpalaa, joista suurimmassa on koristeena rivissä 5

heikkoja kuoppaa (KA III:1). 2 suurinta palaa sopivat yhteen. 30-40 cm:n syvyydestä saatiin yksi pii-iskos ja 3 pienekkää saviastianpalaa (TYA 629:25-28).

koekuoppa 22

-----

x=6708 34 y=2427 80 z=n.36

Kuoppa sijaitsi hyvin loivalla länsirinteellä. Paksu pintaturvekerros ulottui noin 30 cm:n syvyyteen, ja sen alla oli multaista hiekkamaata. Kaivaus lopetettiin noin 50 cm:iin. Kuopasta ei tullut löytöjä.

koekuoppa 23

-----

x=6708 34 y=2427 82 z=n.37

Kuoppa sijaitsi loivalla länsirinteellä. Turvekerroksen paksuus oli noin 20 cm, ja sen alla oli ruskea, kivinen hiekkakerros, jonka kivisyyden vuoksi kaivaminen oli lopetettava lähes välittömästi. Kuopasta ei tullut löytöjä, eikä siitä otettu maanäytettä.

koekuoppa 24

-----

x=6708 32 y=2427 76 z=n.33

Kuoppa sijaitsi lähes tasamaalla. Turvekerroksen jälkeen maa muuttui märäksi hiekkamaaksi ja vesi alkoi tihkua maasta kuoppaan, joten kaivaminen oli lopetettava. Kuopasta ei löytöjä eikä siitä otettu maanäytettä.

koekuoppa 25

-----

x=6708 32 y=2427 78 z=n.34

Kuoppa sijaitsi loivalla lounaisrinteellä kivistä ja maasta muodostuneen terassin yläpuolella. Kuopan turvekerros ulottui noin 20 cm:iin, ja sen alla oli pieniä kiviä täynnä oleva kuiva hiekkamaa. Tätä ulottui 45 cm:n syvyyteen, josta alkoi vaaleahko pohjahiekka. Kaivaminen lopetettiin noin 50 cm:iin. Kuopasta ei tullut löytöjä.

koekuoppa 26

-----

x=6708 32 y=2427 80 z=n.35

Kuoppa sijaitsi hyvin loivalla lounaisrinteellä. Kuopan pintaturvekerros ulottui noin 15 cm:iin, ja sen alla oli ruskeaa, mullansekaista hiekkamaa. Kaivaus oli lopetettava suurten kivien vuoksi noin 35 cm:iin. Kuopasta ei tullut löytöjä.

koekuoppa 27

-----

x=6708 30 y=2427 76 z=n.32

Kuoppa sijaitsi lähes tasamaalla. Heti pintaturpeen jälkeen maa muuttui märäksi hiekkamaaksi, ja kaivaminen oli lopetettava veden tihkuessa maasta kuoppaan. Kuopasta ei saatu löytöjä eikä maanäytettä otettu.

## koekuoppa 28

-----

x=6708 30 y=2427 78 z=n.33

Kuoppa sijaitsi loivalla länsilounaisrinteellä kivi-  
vallin päädyssä. Pintaturve ulottui noin 15 cm:n syvyyteen, ja  
sen alla oli tummanruskeaa, melko isojenkin kivien sekaista  
kosteaa hiekkamaata. 45 cm:ssä alkoi pohjasavi, johon kaivami-  
nen lopetettiin. Kuopasta ei tullut löytöjä.

## koekuoppa 29

-----

x=6708 30 y=2427 80 z=n.35

Kuoppa sijaitsi loivalla lounaisrinteellä. Turvekerros  
ulottui 15-25 cm:n syvyyteen. Sen alla oli ruskeaa mullanse-  
kaista hiekkaa, jota kaivettiin aina 45 cm:n syvyyteen saakka.

Löytöinä kuopasta 29 saatiin yksi kivilaji- ja yksi  
kvartsi-iskos noin 30 cm:n syvyydeltä.

Löydöt sisältänyt pussi on kateissa.

## koekuoppa 30

-----

x=6708 30 y=2427 82 z=n.36

Kuoppa sijaitsi loivalla länsirinteellä. Turvekerros  
ulottui noin 15 cm:n syvyyteen, ja sen alla oli tummaa mullan-  
sekaista hiekkaa. Kaivaus lopetettiin noin 40 cm:iin isojen  
kivien vuoksi. Kuopasta ei tullut löytöjä.

## koekuoppa 31

-----

x=6708 30 y=2427 84 z=n.38

Kuoppa sijaitsi loivalla länsirinteellä, kallioisen  
rinteen alapuolella. Paksu pintaturvekerros ulottui noin 30  
cm:n syvyyteen, ja sen alla oleva tummanruskea hiekka sisälsi  
useita kämmenenkokoisia luonnonkiviä. Kaivaus lopetettiin  
suureen kiveen n. 50 cm:ssä. Kuopasta ei löytöjä.

## koekuoppa 32

-----

x=6708 30 y=2427 86 z=n.40

Kuoppa sijaitsi loivalla länsirinteellä. Heti turpeen  
poiston jälkeen vastaan tuli peruskallio. Kuopasta ei tullut  
löytöjä, eikä maanäytettä otettu.

## koekuoppa 33

-----

x=6708 28 y=2427 80 z=n.33

Kuoppa sijaitsi loivalla länsirinteellä. Turvekerros  
ulottui 15-20 cm:iin, jonka alla oli soransekaista tummaa  
hiekkaa. 50 cm:n syvyydessä alkoi kuoppaan tihkua maasta vet-  
tä, ja kaivaus lopetettiin.

Löytöinä kuopasta 33 saatiin noin 25 cm:stä yksi kivi-  
laji- ja yksi kvartsi-iskos (TYA 629:29-30).



## koekuoppa 34

-----

x=6708 28 y=2427 82 z=n.35

Kuoppa sijaitsi loivalla länsilounaisrinteellä. Turvekerros ulottui noin 10-15 cm:iin, ja sen alla oli tummaa sora- ja hiekkaa, jossa oli isoja kiviä. Vaalea pohjahiekka alkoi noin 50 cm:ssä, johon kaivaus lopetettiin. Löytöjä kuopasta ei tullut.

## koekuoppa 35

-----

x=6708 28 y=2427 84 z=n.37

Kuoppa sijaitsi loivalla länsilounaisrinteellä kivisen jyrkemmän rinteeseen juurella. Turvekerros ulottui noin 15 cm:n syvyyteen, ja sen alla oli hyvin tumma hiekkakerros. Kaivaminen lopetettiin suuren kiven vuoksi noin 40 cm:n syvyyteen. Kuopasta ei tullut löytöjä.

## koekuoppa 36

-----

x=6708 28 y=2427 86 z=n.38

Kuoppa sijaitsi loivalla länsirinteellä kivisen, jyrkemmän rinteeseen päällä. Turvekerros ulottui 20-25 cm:iin, josta alkoi ruskea sora- ja kivipitoinen hiekkakerros. Kaivaus lopetettiin noin 50 cm:n syvyydessä. Kuopasta ei tullut löytöjä.

## koekuoppa 37

-----

x=6708 26 y=2427 80 z=n.33

Kuoppa sijaitsi lähes tasamaastossa. Heti paksun ja kostean pintaturpeen alla maaperä muuttui suomalaisen märäksi, joten kaivaminen lopetettiin lähes välittömästi. Kuopasta ei tullut löytöjä eikä maanäytettä otettu.

## koekuoppa 38

-----

x=6708 26 y=2427 82 z=n.33

Kuoppa sijaitsi loivalla länsilounaisrinteellä. Turvekerros ulottui noin 20 cm:iin, jonka jälkeen alkoi märkä hiekkakerros. 40 cm:n syvyydessä vesi alkoi tihkua maasta kuoppaan ja kaivaminen lopetettiin. Kuopasta ei tullut löytöjä eikä maanäytettä otettu.

## koekuoppa 39

-----

x=6708 26 y=2427 84 z=n.36

Kuoppa sijaitsi mpy loivalla länsilounaisrinteellä; paikkaa siirrettiin metrin verran lounaaseen alkuperäiseltä paikaltaan, jossa heti pinnan alla oli suuri ontto tila. Kuopassa turvekerros ulottui noin 20 cm:n syvyyteen, jonka jälkeen alkoi hyvin märkä muutaman ison kiven sisältävä tummanruskea hiekkakerros. Kaivaus lopetettiin noin 50 cm:iin, jolloin kuopan pohjalle alkoi maasta tihkua vettä. Kuopasta ei saatu löytöjä.

## koekuoppa 40

-----

x=6708 26 y=2427 86 z=n.38

Kuoppa sijaitsi hyvin loivalla lounaisrinteellä jyrkemmän rinteen alapuolella. Pintaturve ulottui noin 20-25 cm:n syvyyteen, ja sen alla oli tummanruskeaa, joitakin kiviä sisältävää hiekkaa. Kivien joukossa oli yksi palanut tai rapautunut kivi, mutta mitään merkkejä tulenpidosta ei ollut havaittavissa. Kaivaminen lopetettiin vaaleaan pohjahiekkaan noin 50 cm:ssä. Löytöjä kuopasta ei tullut.

## koekuoppa 41

-----

x=6708 26 y=2427 88 z=n.40

Kuoppa sijaitsi loivalla lounaisrinteellä. Noin 10 cm:n turvekerroksen jälkeen vastaan tuli märkää ruskeaa hiekkaa, jossa oli joitakin kiviä. Kaivaus lopetettiin peruskallioon noin 25-40 cm:n syvyyteen maanpinnasta. Löytöjä kuopasta ei tullut, eikä maanäytettä otettu.

## koekuoppa 42

-----

x=6708 24 y=2427 80 z=n.32

Kuoppa sijaitsi lähes tasamaastossa. Paksun ja kostean pintaturpeen alla maaperä muuttui lähes suomalaisen märäksi, ja kaivaminen oli lopetettava, Kuopasta ei tullut löytöjä eikä maanäytettä otettu.

## koekuoppa 43

-----

x=6708 24 y=2427 82 z=n.33

Kuoppa sijaitsi länsirinteellä. Noin 10 cm:n turvekerroksen jälkeen esille tuli nopeasti kosteutuvaa maata, jossa noin 30 cm:n syvyydessä kuoppaan alkoi maasta tihkua vettä. Kuopasta ei löytöjä eikä maanäytettä.

## koekuoppa 44

-----

x=6708 24 y=2427 84 z=n.35

Kuoppa sijaitsi länsilounaisrinteellä. Noin 10 cm:n paksuisen pintaturpeen alla oli hyvin kosteaa mustaa maata, johon oli osaksi sekoittunut hiekkaa. 40 cm:n syvyydessä kaivaus lopetettiin veden tihkumisen ja ison kiven vuoksi. Kuopasta ei löytöjä eikä maanäytettä.

## koekuoppa 45

-----

x=6708 24 y=2427 86 z=n.37

Kuoppa sijaitsi lähes aukealla paikalla loivalla länsilounaisrinteellä. Turvekerros ulottui 15 cm:n syvyyteen, jonka alla oli ohut hiilensekainen kerros - ehkä palanut juuri. Sen alla oli hiekkakerros, johon oli sekoittunut pieniä kiviä. Hiekka oli ruosteenruskeaa ja hyvin märkää; kaivaminen lopetettiin noin 50 cm:iin, jossa vesi alkoi tihkua kuoppaan maasta. Kuopasta ei saatu löytöjä.

## koekuoppa 46

-----  
 x=6708 24 y=2427 88 z=n.38

Kuoppa sijaitsi aukeahkolla paikalla lounaisrinteellä. Turvekerros ulottui noin 20 cm:iin, jonka alla oli hiekkapitoista multamaata. Tätä jatkui aina 45 cm:iin saakka, josta alkoi vaalea pohjamaa. Kaivaminen lopetettiin noin 50 cm:iin. Löytöjä kuopasta ei tullut.

## koekuoppa 47

-----  
 x=6708 24 y=2427 90 z=n.40

Kuoppa sijaitsi loivalla länsilounaisrinteellä lähes aukealla paikalla. Heti 5-10 cm paksuisen pintaturpeen alla suurien kivien välissä puhdasta ja kauniin punaruskeaa hiekkaa. Koko ruutu oli täynnä isoja kiviä; näiden joukossa yksi palanut tai rapautunut kivi. Syvimmillään kivien välistä saatiin kaivettua noin 35 cm:iin saakka. Mitään löytöjä kuopasta ei tullut.

## koekuoppa 48

-----  
 x=6708 22 y=2427 80 z=n.32

Kuoppa sijaitsi lähes tasamaastossa. Paksun ja kostean pintaturpeen alla maa muuttui lähes suomalaisen märäksi, ja kaivaminen oli lopetettava veden tiukuessa kuoppaan. Kuopasta ei löytöjä eikä maanäytettä.

## koekuoppa 49

-----  
 x=6708 22 y=2427 82 z=n.33

Kuoppa sijaitsi lounaisrinteessä. Paksun ja kostean pintaturpeen alla vastaan tuli hyvin märkää maata, ja veden tiukuessa kuoppaan oli kaivaus lopetettava. Kuopasta ei tullut löytöjä eikä maanäytettä otettu.

## koekuoppa 50

-----  
 x=6708 22 y=2427 84 z=n.34

Kuoppa sijaitsi länsilounaisrinteessä. Heti pintaturpeen alla maa muuttui erittäin märäksi ja vesi alkoi tihkua maasta kuoppaan; kaivaus lopetettiin. Kuopasta ei tullut löytöjä eikä maanäytettä otettu.

## koekuoppa 51

-----  
 x=6708 22 y=2427 86 z=n.36

Kuoppa sijaitsi loivalla länsirinteellä. Turvekerros ulottui noin 15-25 cm:n syvyyteen, ja sen alla oli hyvin märkää hiekkamaata. Vesi tihkui maasta kuoppaan noin 45 cm:ssä, jolloin kaivaminen lopetettiin. Kuopasta ei löytöjä.

## koekuoppa 52

-----

x=6708 22 y=2427 88 z=n.38

Kuoppa sijaitsi länsirinteellä. Turvekerros ulottui noin 15 cm:iin, josta alkoi punaruskeasta hiekasta koostuva kerros. Kaivaminen lopetettiin 40 cm:ssä kahden suuren kiven vuoksi. Kuopasta ei saatu löytöjä.

## koekuoppa 53

-----

x=6708 22 y=2427 90 z=n.39

Kuoppa sijaitsi loivalla länsirinteellä. Turvekerros ulottui noin 20 cm:n syvyyteen, josta alkoi hyvin sorainen, kauniin ruskeanpunainen hiekkakerros. Kaivaminen lopetettiin suureen kiveen noin 40 cm:n syvyyteen. Kuopasta ei löytöjä.

## koekuoppa 54

-----

x=6708 20 y=2427 80 z=n.31

Kuoppa sijaitsi hyvin loivalla länsirinteellä. Heti turvekerroksen jälkeen maaperä muuttui lähes suomalaisen märäksi, ja kaivaminen oli lopetettava veden tiukuessa maasta kuoppaan. Kuopasta ei löytöjä eikä maanäytettä.

## Alue B

## koekuoppa 55

-----

x=6707 96 y=2427 96 z=n.35

Kuoppa sijaitsi loivalla länsirinteellä. Paksun, lähes 30 cm:n turvekerroksen alla maa muuttui märäksi ruukeaksi hiekkaksi, jonka kaivaminen lopetettiin 30-35 cm:iin. Kuopasta ei saatu löytöjä eikä maanäytettä otettu.

## koekuoppa 56

-----

x=6707 96 y=2427 98 z=n.37

Kuoppa sijaitsi länsirinteellä. 30 cm paksun kuohkean turvekerroksen alla oli erittäin kivinen hiekkamaa, jota ei voitu kaivaa. Kuopasta ei löytöjä eikä maanäytettä.

## koekuoppa 57

-----

x=6707 96 y=2428 00 z=n.39

Kuoppa sijaitsi länsirinteellä. Vain muutaman sentin paksuisen turvekerroksen alta paljastui kivinen hiekkamaa, jota ei voitu kaivaa. Kuopasta ei saatu löytöjä eikä maanäytettä otettu.

## koekuoppa 58

-----

x=6707 94 y=2427 98 z=n.36

Kuoppa sijaitsi loivalla länsirinteellä. Heti ohuen turvekerroksen alla maa muuttui märäksi hiekkamaaksi ja vesi alkoi tihkua maasta kuoppaa, jolloin kaivaminen täytyi lopettaa. Kuopasta ei löytöjä eikä maanäytettä.

## koekuoppa 59

-----

x=6707 94 y=2428 00 z=n.38

Kuoppa sijaitsi loivalla länsirinteellä. Heti ohuen pintaturpeen alla oli erittäin kivipitoinen hiekkamaa, jota ei voitu kaivaa. Kuopasta ei löytöjä eikä maanäytettä.

## koekuoppa 60

-----

x=6707 92 y=2427 96 z=n.35

Kuoppa sijaitsi länsirinteellä. Kosteaa pintaturve ulottui noin 25 cm:n syvyyteen. Tämän alla oli hyvin kostea ruskea hiekkakerros, josta alkoi tihkua vettä kuoppaan noin 40 cm:ssä. Koko matkalla maanpinnalta pohjaan kaivamista haittasi kolme suurta kiveä. Kuopasta ei löytöjä.

## koekuoppa 61

-----

x=6707 92 y=2427 98 z=n.36

Kuoppa sijaitsi melko aukealla paikalla länsilounaisrinteellä. Pintaturve ulottui 15 cm:n syvyyteen, ja sen alla oli hyvin sora- ja kivipitoista hiekkamaata, jonka vuoksi kaivaminen vaikeutui liikaa ja lopetettiin noin 30 cm:n syvyydessä. Kuopasta ei saatu löytöjä.

## koekuoppa 62

-----

x=6707 92 y=2428 00 z=n.38

Kuoppa sijaitsi länsirinteellä. Pintaturve ulottui 15-20 cm:n syvyyteen, ja sen alla oli sora- ja kivipitoista hiekkamaata. Kaivaminen vaikeutui tämän vuoksi liikaa ja se lopetettiin 30 cm:ssä. Kuopasta ei löytöjä.



**OTE PERUSKARTASTA  
2021 03 PAIMIO (v.1992)**

— inventointialueen rajat

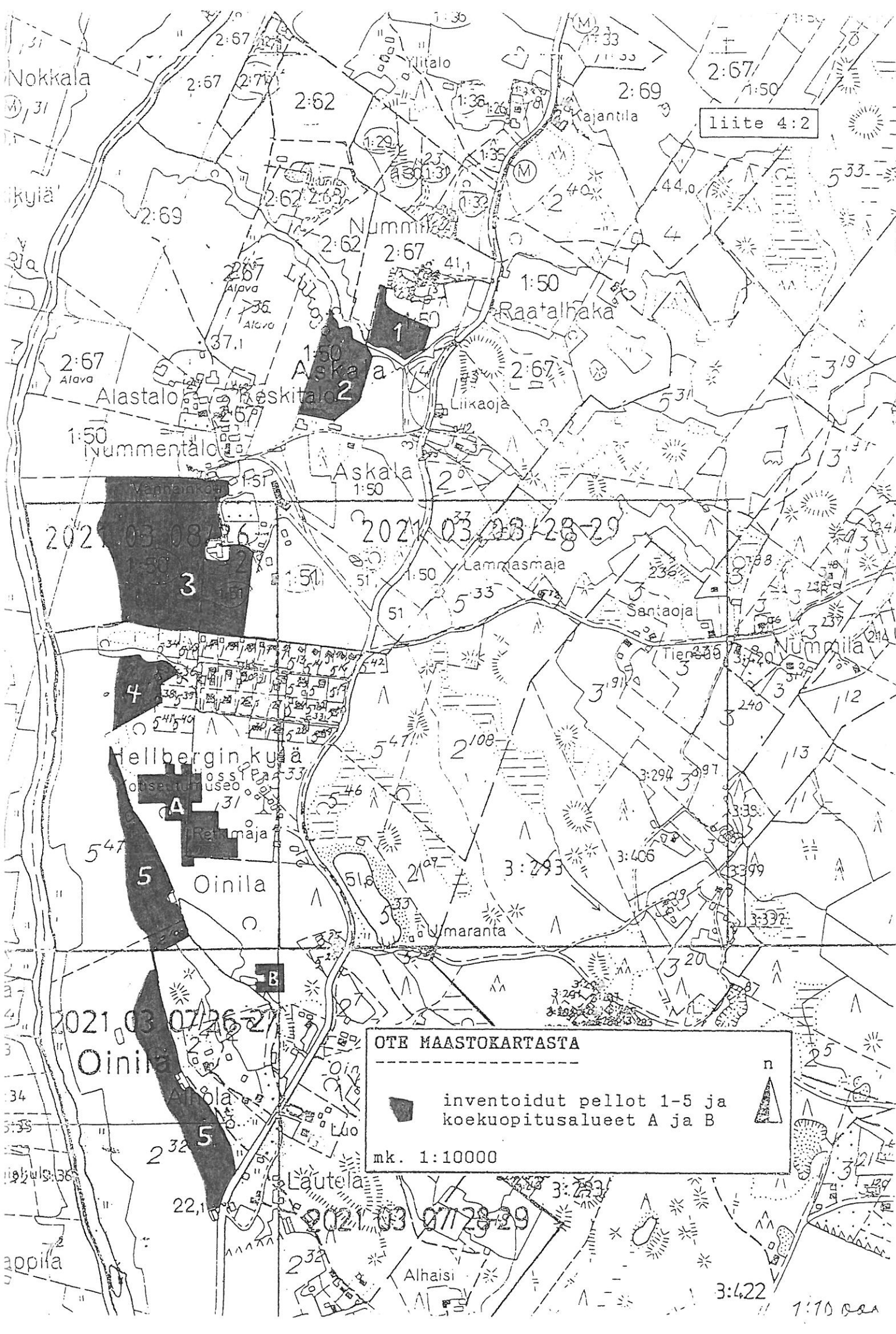
○ aiemmin tunnetut  
kivikautiset asuinpaikat

● v.1995 inventoinnissa löydetyt  
kivikautiset asuinpaikat

mk. 1:20000



Kustannus- ja kaivosteollisuusministeriö, Geotekninen tutkimuskeskus, Helsinki



liite 4:2


2021.03.08-28-29

2021.03.08-28-29


2021.03.07-26-27

2021.03.07-28-29

**OTE MAASTOKARTASTA**

 inventoidut pellot 1-5 ja  
koekuopitusalueet A ja B

mk. 1:10000

 n

3:422 1:70 oca

2:62

2:67

liite 4:3

4

1:50

ASKALA

skitalo.

SUURENNOS MAASTOKARTASTA

pelto Toispuolojannummen asuinpaikan ja Liikojan välissä

— inventoidun pellon rajat

||| pintapoimintakaistat  
2 3 4

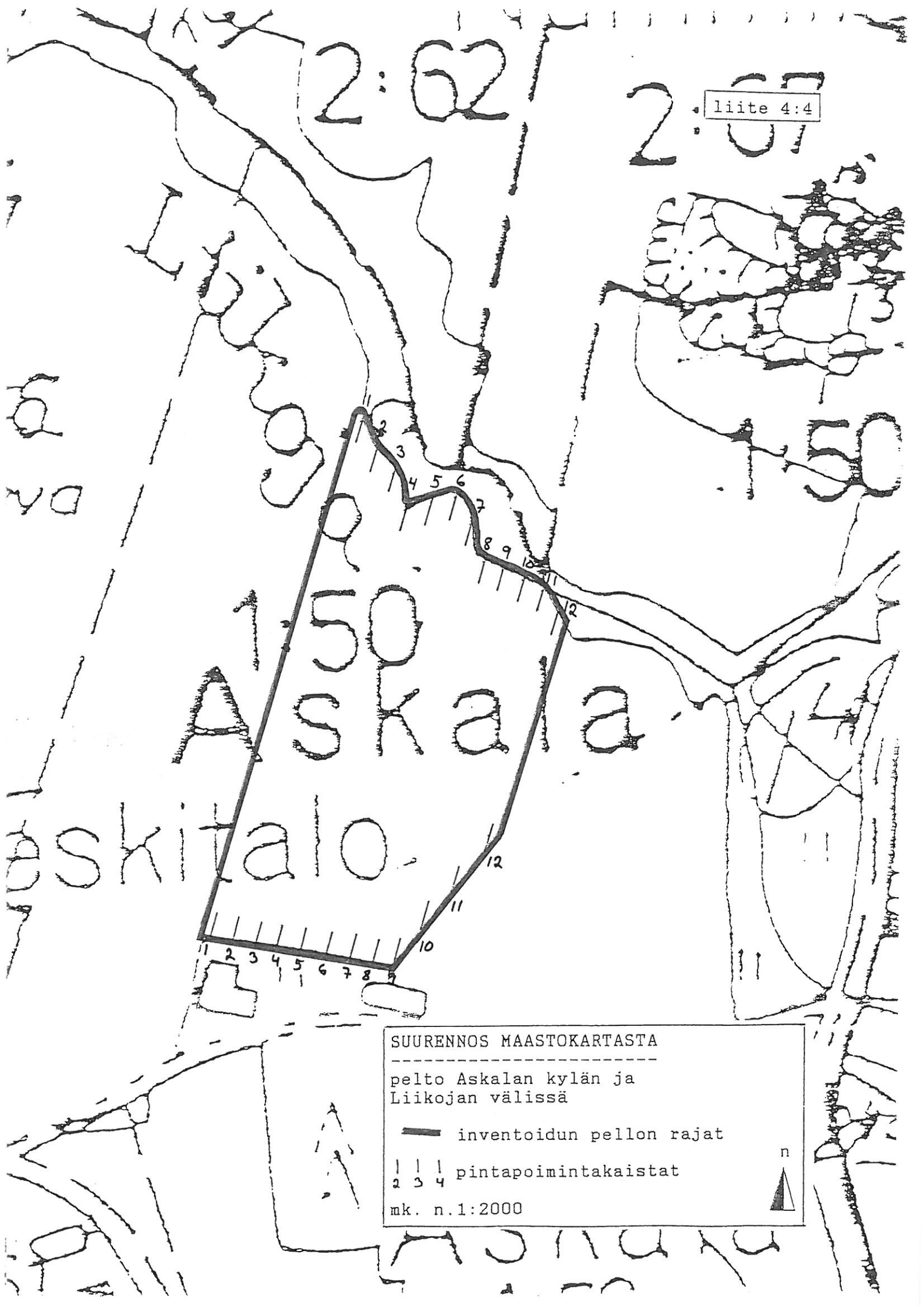
mk. n.1:2000

n



ASKALA





SUURENNOS MAASTOKARTASTA

-----  
pelto Askalan kylän ja  
Liikojan välissä

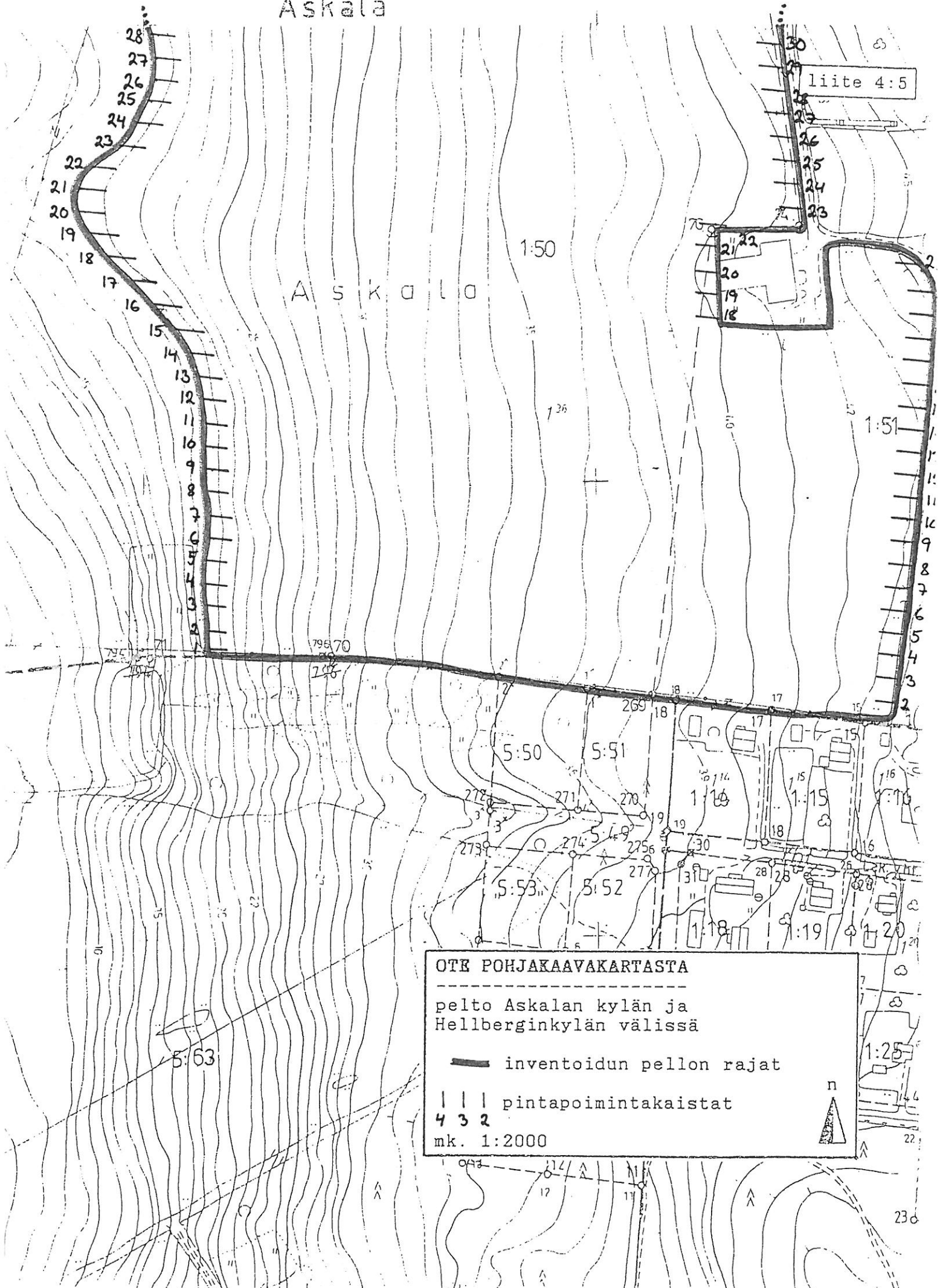
— inventoidun pellon rajat

||| pintapöimintakaistat  
2 3 4

mk. n.1:2000



# Askala



liite 4:5

1:50

A s k a l a

1:51

## OTE POHJAKAAVAKARTASTA

pelto Askalan kylän ja Hellberginkylän välissä

— inventoidun pellon rajat

||| pintapoimintakaistat

4 3 2  
mk. 1:2000



5:63

236

Paimionjoki

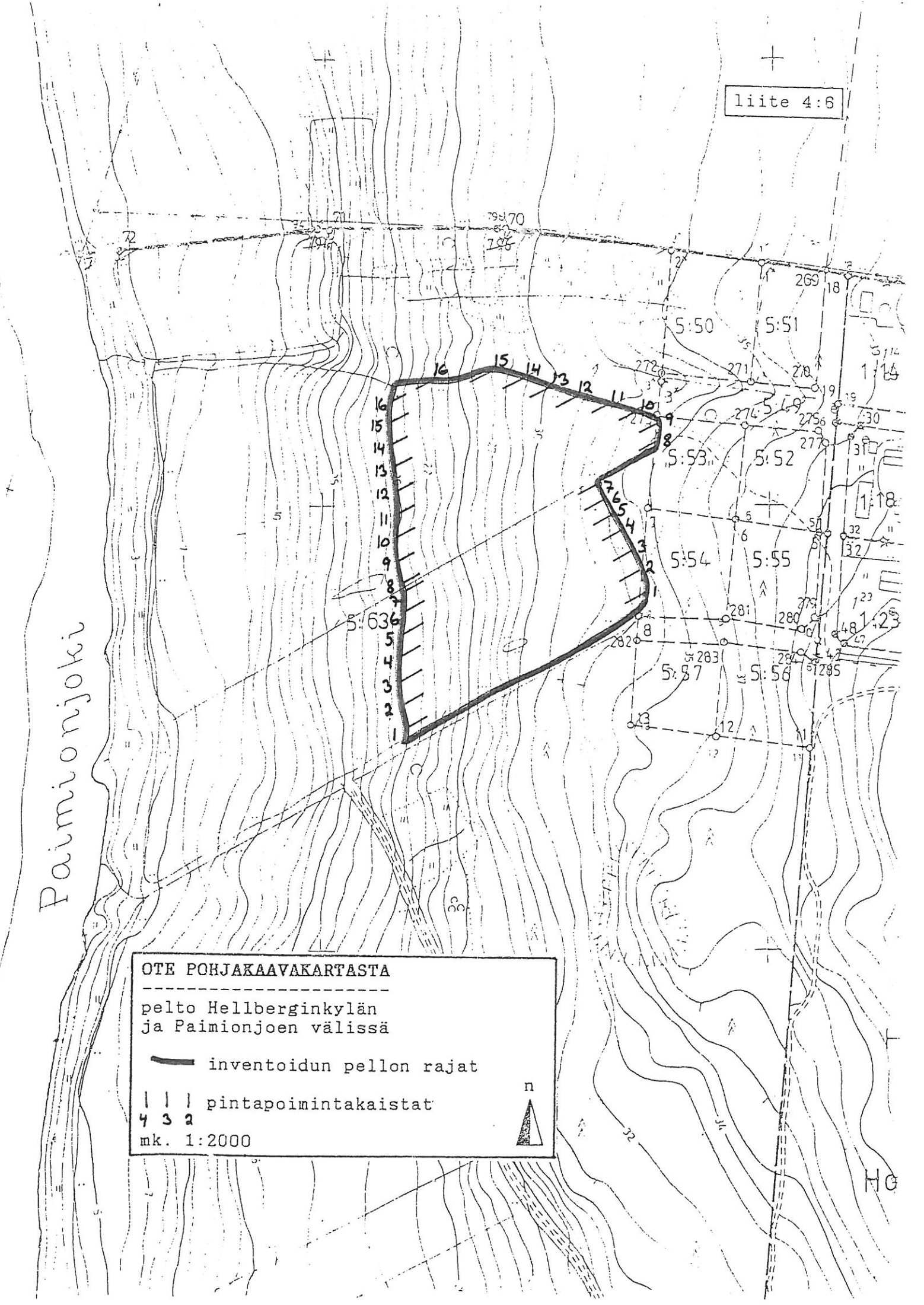
OTE POHJAKAAVAKARTASTA

-----  
 pelto Hellberginkylän  
 ja Paimionjoen välissä

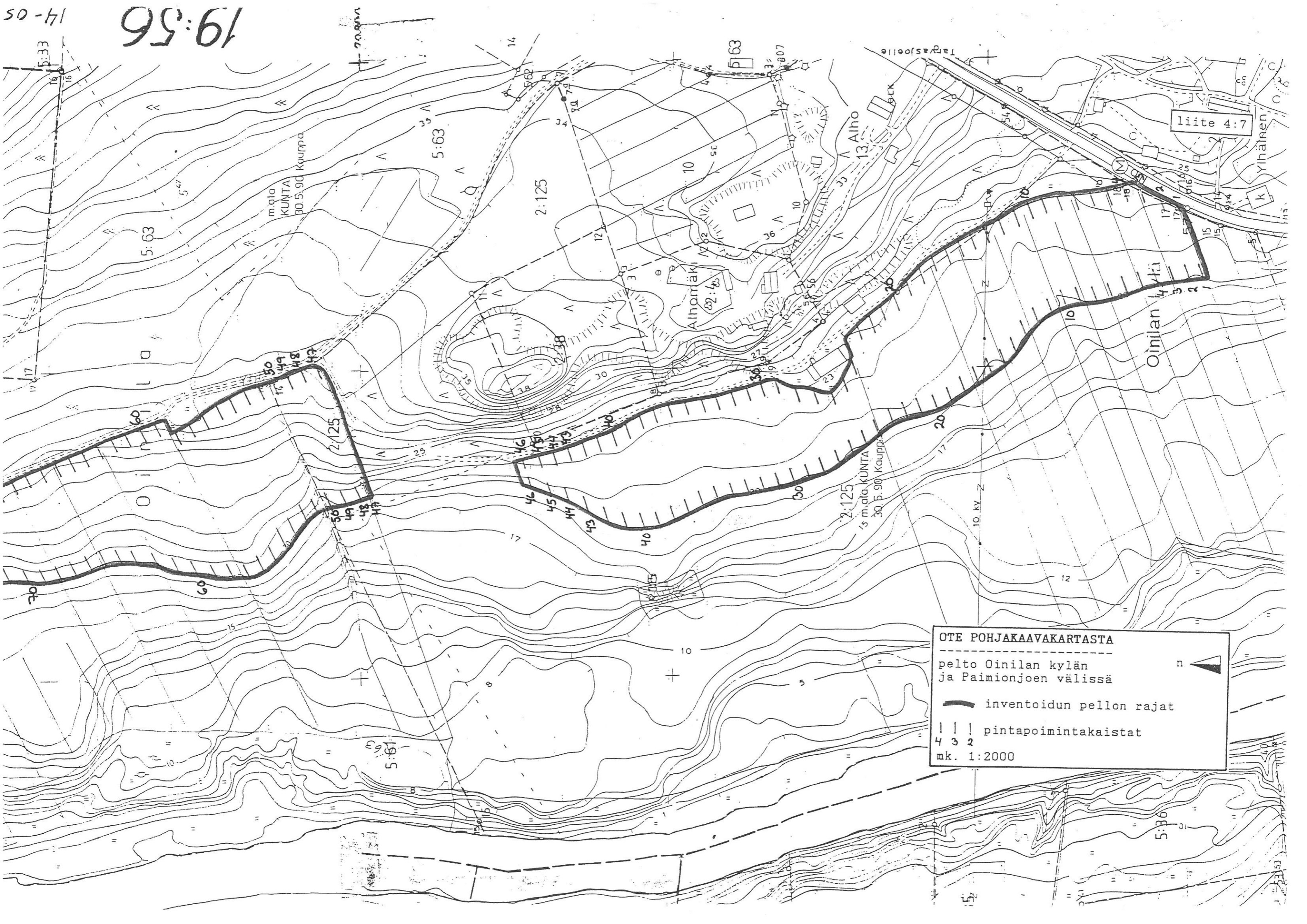
— inventoidun pellon rajat

||| pintapoinintakaistat  
 4 3 2

mk. 1:2000



14-05 19:56



OTE POHJAKAAVAKARTASTA

-----  
 pelto Oinilan kylän  
 ja Paimionjoen välissä

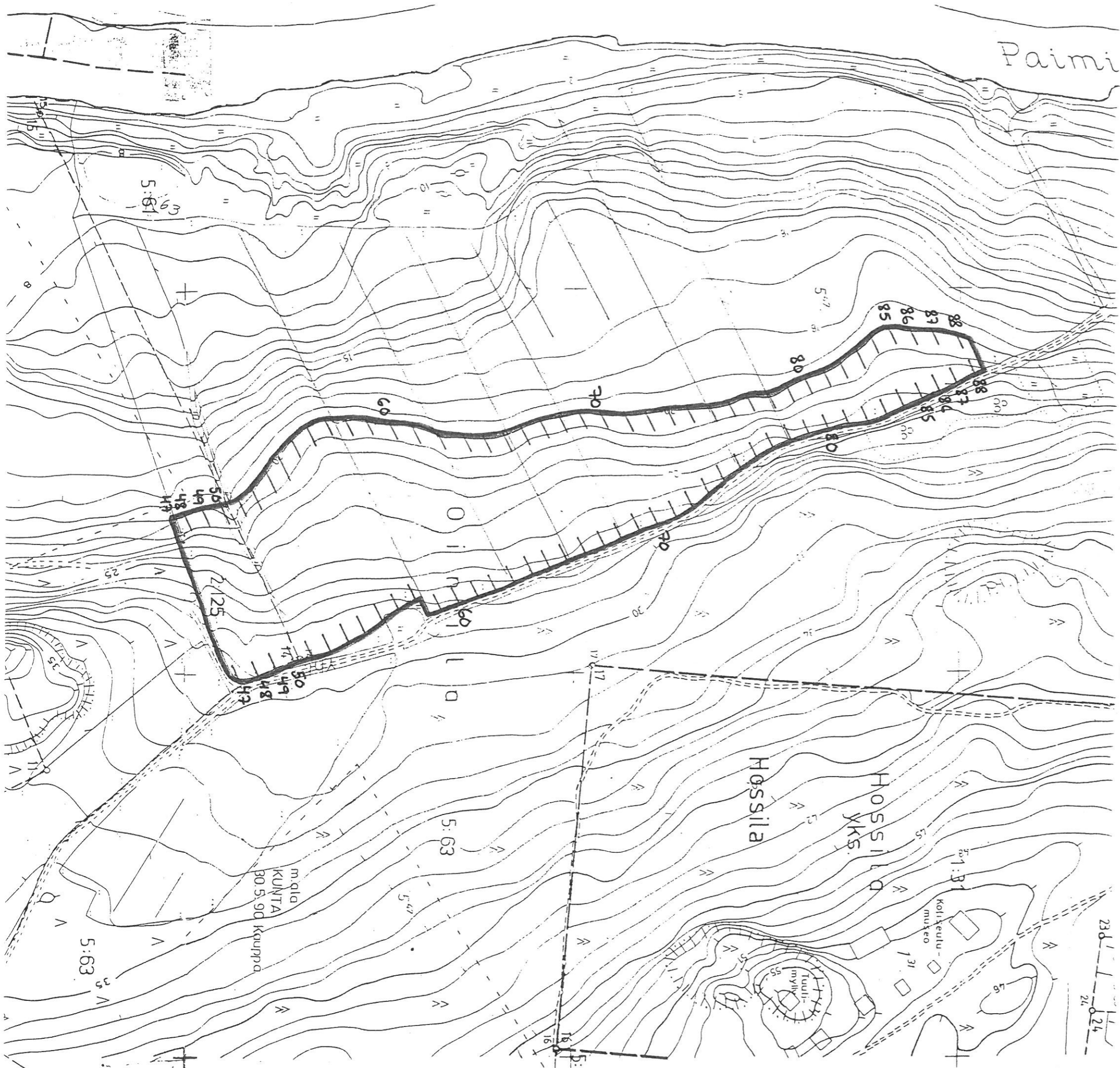
— inventoidun pellon rajat

||| pintapöimintakaistat

4 3 2

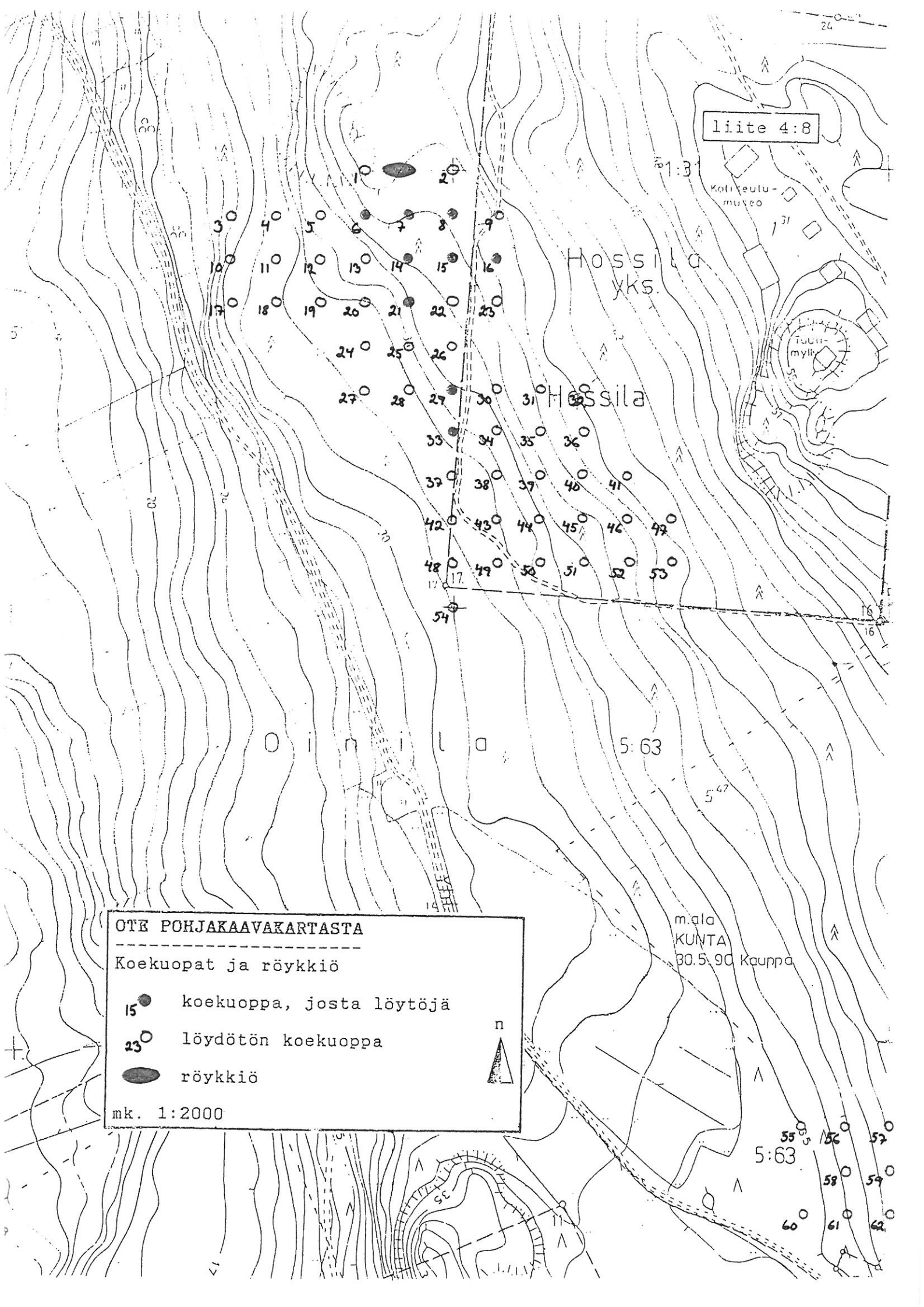
mk. 1:2000

n



19:56

14-osainen kartta



liite 4:8

Kalliyeulu-  
muuseumi

Hossila  
YKS.

Tuulimylly

Hossila

Oinila

5:63

5:47

m.ala  
KUNTA  
30.5.90 Kauppa

**OTE POHJAKAAVAKARTASTA**

-----  
 Koekuopat ja röykkiö

15 ● koekuoppa, josta löytöjä  
 23 ○ löydötön koekuoppa  
 ● röykkiö

mk. 1:2000

n  
▲

5:63

55 56 57  
 58 59  
 60 61 62