

Inventarieförteckning över de fasta fornlämningarna i Pargas socken.

Georg Mickelson.

195
+ilmakuvat L1

Förord.

Under sistlidna april mottog undertecknad av Nordenskiöld-Samfundet uppdraget att inventera de fasta fornlämningarna i Pargas socken. Till dessa har även hänförts, enligt önskemål av magister C.F.Meinander, de s.k. ryssugnarna. Under inventeringen har det framkommit 23 st. bronsåldersgravar, 4 st. ryssugnar, 2 st. vårdkasberg, 1 bötesberg och 1 ringformad stensättning.

För bronsåldersperioden har jag räknat med en höjning av 16 m av den nuvarande vattennivån. Detta meterantal lär ha använts i Kimito. I allmänhet torde man kunna säga, att alla hittills påträffade bronsåldersgravar i Pargas fyller måttet i nämnda avseende.

Vårdkasbergen och bötesberget torde inte, enligt vad jag sett och inhämtat uppgifter om, på något nämnvärt sätt skilja sig från de andra bergen. Jag har tagit upp dem i förteckningen uteslutande för deras benämnings skull.

Uppgifter om fynd av fasta fornlämningar har jag inhämtat från Arkeologiska Kommissionens arkiv, genom intervjuer och genom notiser i dagspressen. Notiser om inventeringen ingick den 25/8 i Åbo Underrättelser, den 26/8 på svenska och finska i Pargas Kungörelser och den 27/8 i Hufvudstadsbladets B-upplaga.

Till denna studieberättelse bifogas en ekonomisk och en topografisk karta. Den senare består av 4 delar och är tyvärr inte fullständig. Den sydligaste delen av Pargas saknas nämligen på denna. Vidare bifogas en kartskiss, 5 fotografikartonger och 11 st. flygfotografier från olika delar av Pargas.

Pargas i september 1954.

Georg Mickelson.

Förklaringar.

- x = bronsåldersgrav.
- = vårdkasberg eller bötesberg.
- = ryssugn.
- = ringformad stensättning.

1. Bronsålderskummel. 8 m i diameter. 1 m högt. Grop i mitten. Beläget på Sandholmen, som tillhör Lillmälö by. Kumlet befinner sig på Lillmälö Västergårds mark. Nämda gård ägs av Olof Bergman. Kryss № 1. Flygfoto 1043 07 A. Topografisk karta 1213, ruta Es. Bild № 1.

2. Bronsålderskummel. 6-7 m i diameter. $\frac{1}{2}$ m högt. Beläget i Tara by, på Tara Norrgårds marker. Nämda gård ägs av Sulho Järnström. Kryss № 2. Flygfoto 1043 07 D. Topografisk karta 1313, ruta Mw. Bild № 2.

3. Bronsålderskummel. 10-12 m i diameter. $\frac{3}{4}$ m högt. Beläget i Tara by, på Tara Norrgårds marker. Nämda gård ägs av Sulho Järnström. Kryss № 3. Flygfoto 1043 07 D. Topografisk karta 1313, ruta Mw. Bild № 3. Detta kummel ligger på ungefär 70 m's avstånd i västlig riktning från föregående kummel № 2.

4. Bronsålderskummel. 5-6 m i diameter. $\frac{1}{2}$ m högt. Rätt kraftigt demolerat. Beläget i Vallis by, på Vallis Södergårds marker. Nämda gård ägs av Uno Karlsson. Kryss № 4. Flygfoto 1043 07 D. Topografisk karta 1213, ruta Aw. Bild № 4.

5. Bronsålderskummel. 7-8 m i diameter. 1 m högt. Kraftigt demolerat. Beläget på Stortervo ö, på Lofsdal gård. Nämda gård ägs av släkten Reuter. Kryss № 5. Flygfoto 1043 07 C. Topografisk karta 1213, ruta Dw. Bild № 5.

6. Bronsålderskummel. 8 m i diameter. 1 m högt. Grop i mitten. Beläget på Stortervo ö, på Lofsdal gård. Nämda gård ägs av släkten Reuter. Kryss № 6. Flygfoto 1043 07 C. Topografisk karta 1213, ruta Dw. Bild № 6.

7. Bronsålderskummel. 15-16 m i diameter. 2 m högt. Grop i mitten. Beläget på Stortervo ö, på Lofsdal gård. Nämda gård ägs av släkten

Reuter. Kryss № 7. Flygfoto 1043 07 C. Topografisk karta 1213, ruta Dw. Bild № 7.

8. Bronsålderskummel. 5 m i diameter. $\frac{1}{2}$ m högt. Befinner sig på ungefär 60 m's avstånd i östlig riktning från föregående kummel № 7. Kraftigt demolerat. Beläget på Stortervo ö, på Lofsdal gård. Nämda gård ägs av släkten Reuter. Kryss № 8. Flygfoto 1043 07 C. Topografisk karta 1213, ruta Dw. Bild № 8.

9. Bronsålderskummel. 5-6 m i diameter. $\frac{1}{2}$ m högt. Kraftigt demolerat. Beläget på Stortervo ö, i Sildala by, på Sildala Mellangårds marker. Nämda gård ägs av Frans Robertsson. Kryss № 9. Flygfoto 1043 07 C. Topografisk karta 1213, ruta Ew. Bild № 9.

10. Bronsålderskummel. 6-7 m i diameter. $\frac{3}{4}$ m högt. Kraftigt demolerat. Beläget på Stortervo ö, på Lofsdal gård. Nämda gård ägs av släkten Reuter. Kryss № 10. Flygfoto 1043 07 C. Topografisk karta 1213, ruta Cw. Bild № 10.

11. Bronsålderskummel. 4-5 m i diameter. $\frac{1}{2}$ m högt. Kraftigt demolerat. Beläget på Lilltervo ö, på Lilltervo Nygårds marker. Nämda gård ägs av Björn Lind. Kryss № 11. Flygfoto 1034 09 D. Topografisk karta 1213, ruta Eu. Bild № 11.

12. Bronsålderskummel. 3-4 m i diameter. $\frac{1}{2}$ m högt. Kraftigt demolerat. Befinner sig på ungefär 3 m's avstånd i sydlig riktning från föregående kummel № 11. Beläget på Lilltervo ö, på Lilltervo Nygårds marker. Nämda gård ägs av Björn Lind. Kryss № 12. Flygfoto 1034 09 D. Topografisk karta 1213, ruta Eu. Bild № 12.

13. Bronsålderskummel. 8-9 m i diameter. $1\frac{1}{2}$ m högt. Stor grop i centrum. Befinner sig på ungefär 170 m's avstånd i nordostlig riktning från

föregående kummel № 12. Beläget på Lilltervo ö, på Lilltervo Nygårds marker. Nämda gård ägs av Björn Lind. Kryss № 13. Flygfoto 1034 09 D. Topografisk karta 1213, ruta Eu. Bild № 13.

14. Bronsålderskummel. 9-10 m i diameter. 1½ m högt. Rätt kraftigt demolerat. Beläget på Stortervo ö, i Mågby by, på Sandvik parcell. Nämda gård ägs av Per Nöjd. Kryss № 14. Flygfoto 1034 09 D. Bild № 14. Topografisk karta saknas.

15. Bronsålderskummel. 7-9 m i diameter. ¾ m högt. Rätt kraftigt demolerat. Befinner sig på ungefär 100 m's avstånd i nordvästlig riktning från föregående kummel № 14. Beläget på Stortervo ö, i Mågby by, på Sandvik parcell. Nämda gård ägs av Per Nöjd. Kryss № 15. Flygfoto 1034 09 D. Bild № 15. Topografisk karta saknas.

16. Bronsålderskummel. Ovalt, 3-6 m i diameter. ½ m högt. Beläget på Stortervo ö, i Mågby by, på en udde benämnd " Klobben ". Nämda udde ägs av kapten Onnar Nylund. Kryss № 16. Flygfoto 1034 09 D. Bild № 16. Topografisk karta saknas.

17. Bronsålderskummel. 5-6 m i diameter. Höjden troligen ¾ m , ty kumlet är mycket kraftigt demolerat. Beläget på Haradsholm, på Haradsholms gårds marker. Nämda gård ägs av Martin Lindroos. Kryss № 17. Flygfoto 1034 09 D. Bild № 17. Topografisk karta saknas.

18. Bronsålderskummel. 6-7 m i diameter. 1 m högt. Beläget på Stortervo ö, på Lofsdals gårds marker. Nämda gård ägs av släkten Reuter. Kryss № 18. Flygfoto 1043 07 C. Topografisk karta 1213, ruta Cw. Bild № 18.

93010002 19. Bronsålderskummel. 7 m i diameter. ¾ m högt. Mycket kraftigt demolerat. Beläget på Kirjala ö, i Kirjala by, på Kirjala Mellangårds marker. Nämda gård ägs av Rafael Karlsson. Kryss № 19. Flygfoto 1043 11 A.

Topografisk karta 1314, ruta In. Bild № 19.

57301 002 20. Bronsålderskummel. 3 m i diameter. $\frac{1}{2}$ m högt. Mycket kraftigt demolerat. Befinner sig nordost om och alldeles invid föregående kummel № 19 Beläget på Kirjala ö, i Kirjala by, på Kirjala Mellangårds marker. Nämda gård ägs av Rafael Karlsson. Kryss № 20. Flygfoto 1043 11 A. Topografisk karta 1314, ruta In. Bild № 20.

57301 003 21. Bronsålderskummel. 9 m i diameter. 1 m högt. Grop i mitten. Kumlet är beläget på en sandås. Från kumlet går i sydostlig riktning en rak, nästan helt sammanhängande stenväg. Denna stenväg slutar tvärt, är 48 m lång, 2 m bred och byggd av vanliga, slätslipade, medelstora strandstenar. Nämda bronsålderskummel är beläget i Kouppo by, på Kouppo Uppgårds marker. Denna gård ägs av Ragnar Roos. Kartskiss bifogas. Kryss № 21. Flygfoto 1043 07 B. Topografisk karta 1213, ruta As. Bild № 21. Bild № 28 ^{a)} främställer ett parti av stengatan.

57301 003 21½. Bronsålderskummel. $3\frac{1}{2}$ - 4 m i diameter. 40 cm högt. Demolerat. Beläget i Kouppo by, på Kouppo Uppgårds marker. Nämda gård ägs av Ragnar Roos. Bifogad kartskiss visar kumlets plats i förhållande till kummel № 21. Kryss № 21½. Flygfoto 1043 07 B. Topografisk karta 1213, ruta As. Bild № 29.

22. Bronsåldersgrav ?. Ett rektangulärt stenfält på ett berg. Längsidan = 19 m , kortsidan = 3 m. I mitten på båda ändarna är höjden = 50 cm. För övrigt är höjden mellan 20 och 30 cm. Stenfältet är uppbyggt av medelstora, slätslipade strandstenar. Beläget i Strandby by, på Strandby Norrbys marker. Nämda gård ägs av Väinö Virtanen. Kryss № 22. Flygfoto 1043 07 B. Topografisk karta 1213, ruta As. Bild № 22 och bild № 23.

57301 001 23. Stenring. 4 m yttre diameter. Belägen i Tennby by, på Tennby gård. Nämda gård ägs av ekonomierådet Erikko Cairenius. Cirkel № 23. Flygfoto

1043 10 B. Topografisk karta 1213, ruta Ay. Bild № 24.

24. Bötesberg. På pargasdialekt: "Böötasberge". Beläget på Stortervo ö. Rån mellan Lofsdal gård och Gunnarsnäs by och rån mellan Gunnarsnäs by och Tervsund by och rån mellan Tervsund by och Lofsdal gård mötas alla på detta berg. Ägare till detta berg: Gunnarsnäs Östergård (innehavare: Eyolf Gunnelius), Pargas Kalkbergs Aktiebolag, Lofsdal gård (innehavare: släkten Reuter), Tervsunds Dalsäng (innehavare: Tor Lindroos). Streckning i ring № 24. Flygfoto 1043 10 A. Topografisk karta 1213, ruta Cx.

25. Vårdkasberg. På pargasdialekt: "Voogasberge". Beläget på Ålön i Tennäs by, på Tennäs Västergårds marker. Nämda gård ägs av Fredrik Söderholm. Streckning i ring № 25. Flygfoto 1043 08 A. Topografisk karta 1313, ruta Ls.

26. Vårdkasberg. På pargasdialekt: "Vookasberge". Beläget på Ålön i Vepo by, på Vepo Östergårds marker. Nämda gård ägs av Ivar Wennerström. Streckning i ring № 26. Flygfoto 1043 11 A. Topografisk karta 1313, ruta Lx.

27. Ryssugn. Kraftigt demolerad. Stenhögen ser ut att ha bildat ett valv. I grunden ser man tydligt flera på varandra radade stenar. Grunden är cirkelrund med en diameter på 2 m. Valvet kan ha varit $3/4$ m högt. Belägen på Heisala ö, på Kärrviks gårds marker. Nämda gård ägs av kapten Agnes Karlsson. Punkt № 27. Flygfoto 1034 09 C. Bild № 25. Topografisk karta saknas.

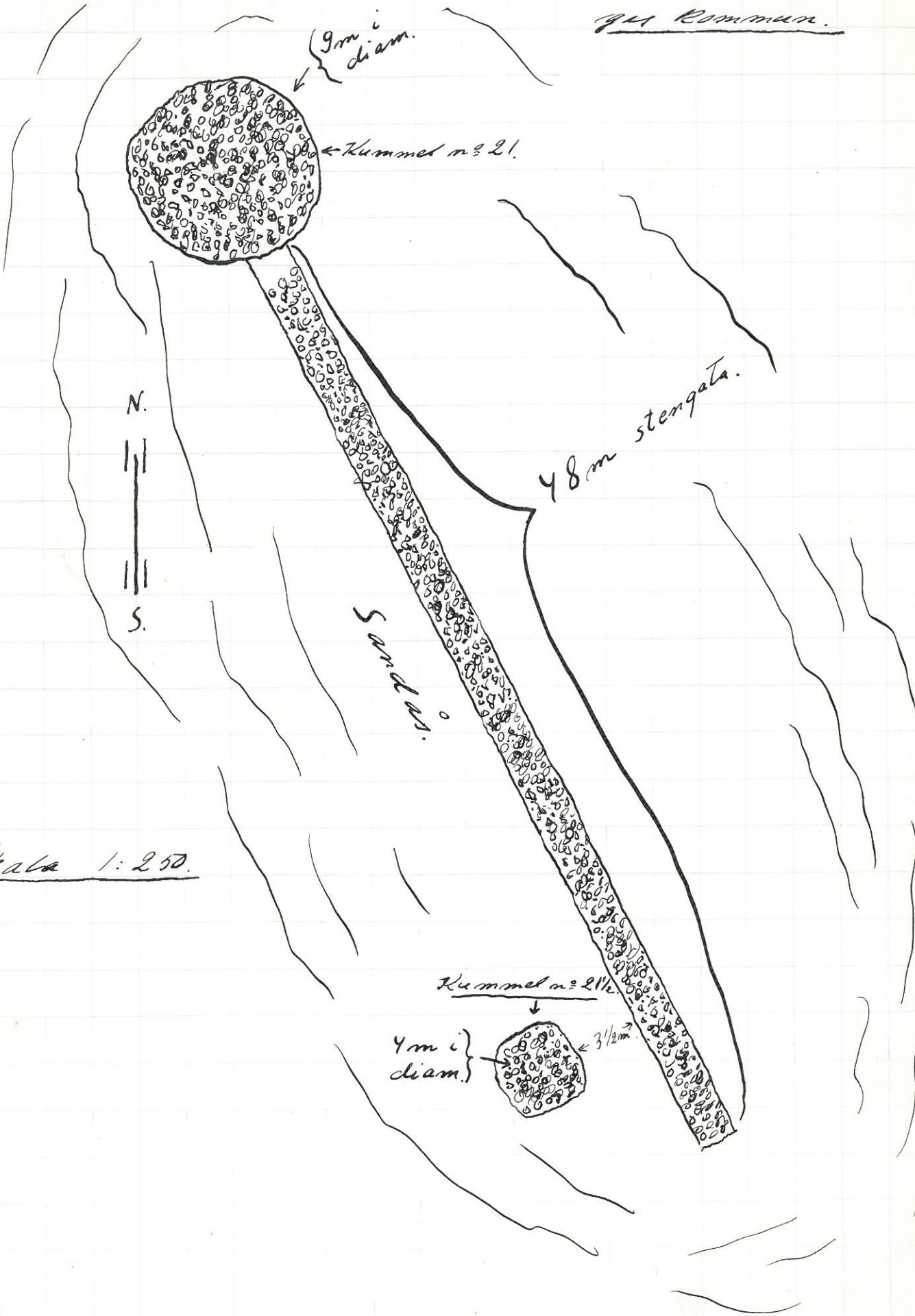
28. Ryssugn. Kraftigt demolerad. Stenhögen ser ut att ha bildat ett valv. I grunden ser man tydligt flera på varandra radade stenar. Grunden är cirkelrund med en diameter på 2 m och på ett ställe kan möjligen ha varit en öppning. Valvet kan ha varit $3/4$ m högt Denna ugn befinner sig på ungefär 5 m's avstånd i

nordvästlig riktning från ryssugn № 27. Belägen på Heisala ö, på Kärrvik gårds marker. Nämda gård ägs av kaptenskan Agnes Karlsson. Punkt № 28. Flygfoto 1034 09 C. Bild № 26. Topografisk karta saknas.

29. Ryssugn. Synnerligen kraftigt demolerad. 2 m i diameter. Valvet kan ha varit $3/4$ m ovanför markytan. Befinner sig på ungefär 25 m's avstånd i nordvästlig riktning från ugn № 27. Belägen på Heisala ö, på Kärrvik gårds marker. Nämda gård ägs av kaptenskan Agnes Karlsson. Punkt № 29. Flygfoto 1034 09 C. Bild № 27. Topografisk karta saknas.

30. Ryssugn. Fyrkantig. 1.80 m lång och 1.50 m bred. Den har förmodligen varit 0.75 m hög. Valvet har sjunkit in. Belägen på Dirholmen eller, som den också heter, Dirgerholmen. Denna holme hör till Sorpo by, Ryssugnen befinner sig på Sorpo Norrgårds marker. Nämda gård ägs av Alarik Hermansson. Punkt № 30. Flygfoto 1034 12 A. Bild № 30. Topografisk karta saknas.

Kastkinn över bronsåldersgravkumlen i Kouppo by, i Par-
gas kommun.



N.
||
||
S.

← Kummet n: 21.

9 m i diam.

48 m stengata.

S

Kummet n: 21/2.

4 m i diam.

3 1/2 m

Skala 1:250.



Bild 1.



Bild 2.



Bild 3.



Bild 4.

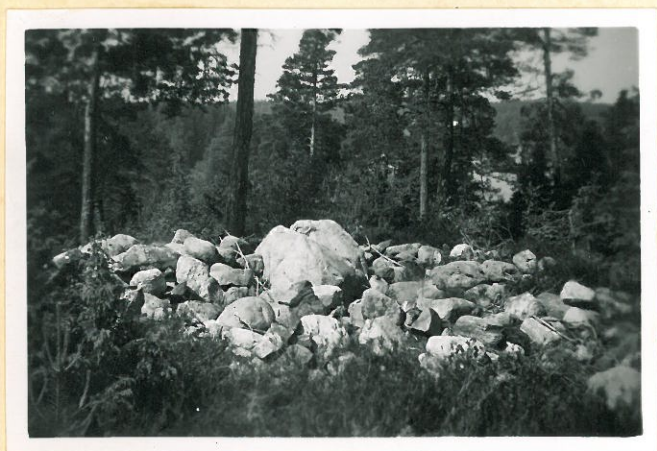


Bild 5.

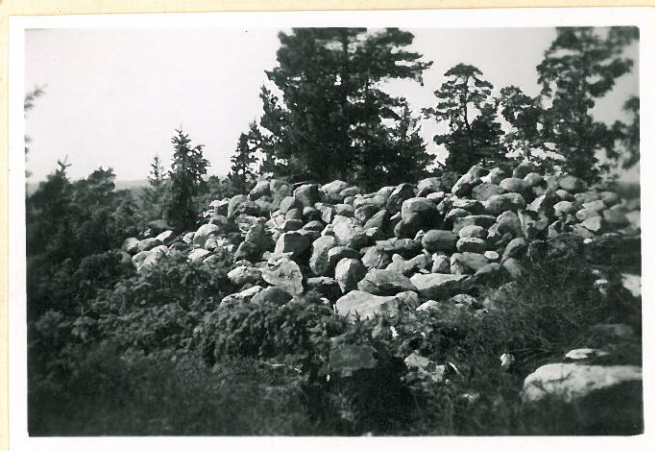


Bild 6.



Bild 7.

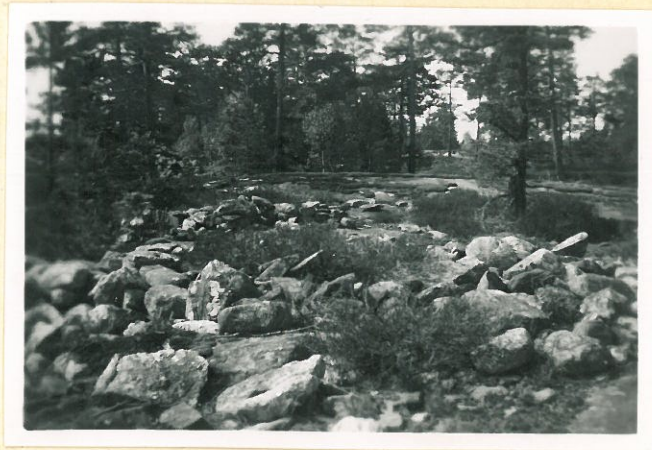


Bild 8.

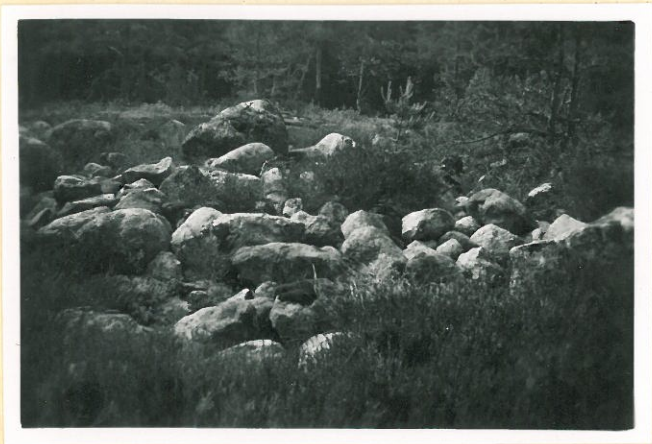


Bild 9.



Bild 10.

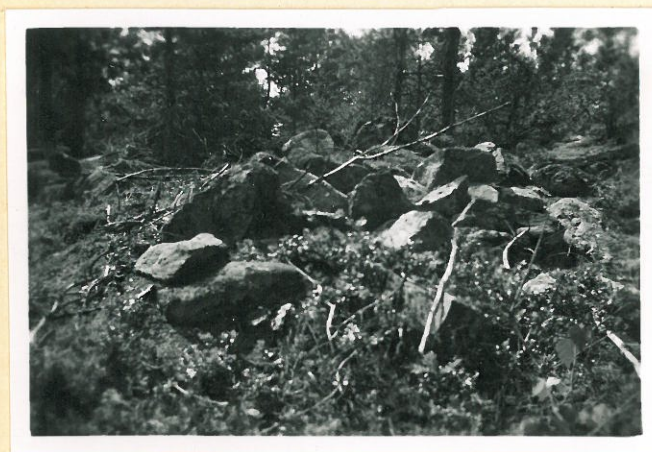


Bild 11.

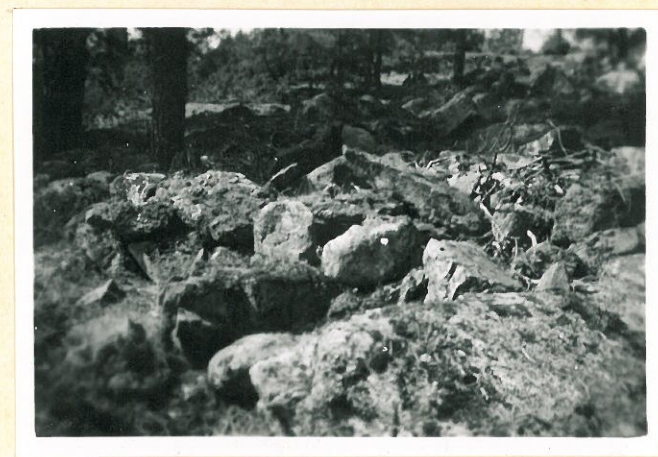


Bild 12.

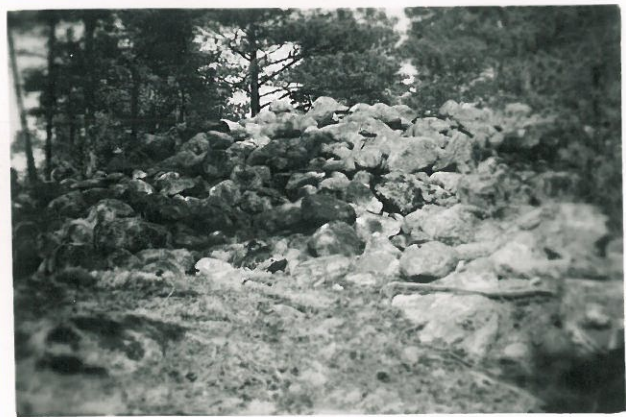


Bild 13.



Bild 14.



Bild 15.



Bild 16.



Bild 17.



Bild 18.



Bild 19.



Bild 20.



Bild 21.



Bild 22.



Bild 23.



Bild 24.

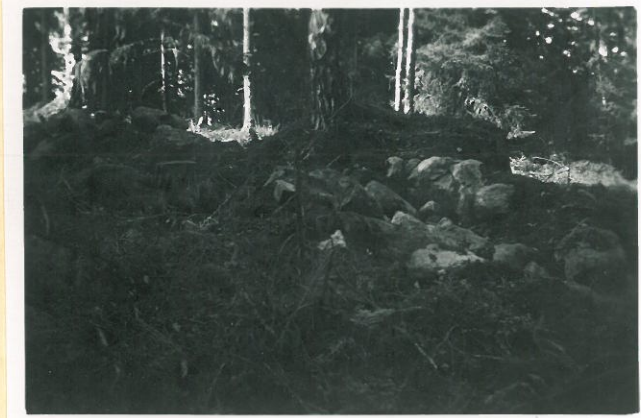


Bild 25.



Bild 26.



Bild 27.



Bild 28.



Bild 29.



Bild 30.