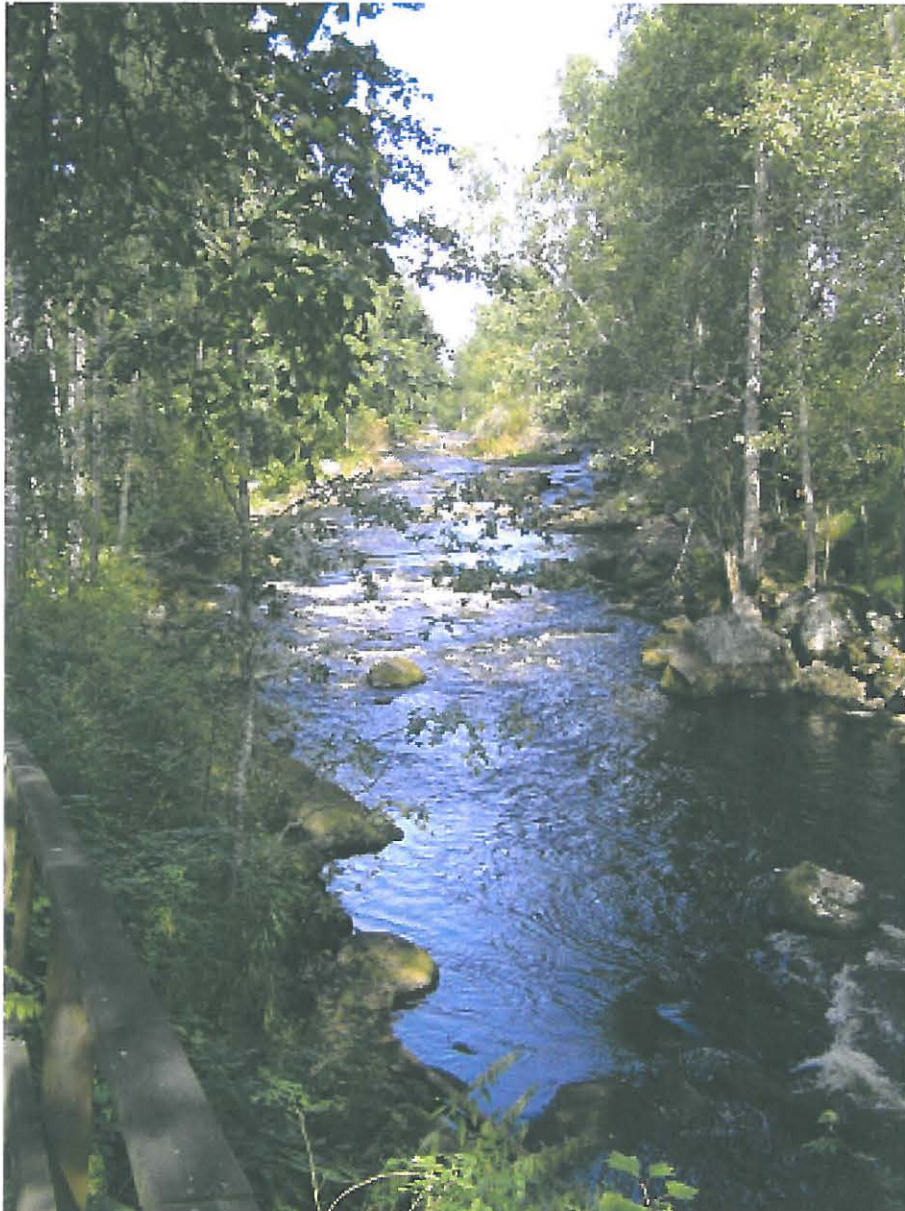


INVENTOINTIKERTOMUS

PARKANO 2004

**Pirjo Rautiainen
Kaavatalo Oy**



SISÄLLYSLUETTELO

I	JOHDANTO	3
II	ALUEEN LUONNE	3
III	MENETELMÄT	4
IV	AIEMMAT INVENTOINNIT JA LÖYDÖT	4
V	INVENTOITUJEN ALUEIDEN KUVAUKSET	5
VI	KOHDEKUVAUKSET	7
	1 PARKANO MATOMÄKI	7
	2 PARKANO HUKKAVUORI	8
	3 PARKANO TEININNIEMI	9
	4 PARKANO VALLI	11
VII	YHTEENVETO	12
VIII	KUVAT	12
IX	LÄHTEET	15
 LIITTEET		
KARTTA 1: OTE GT-KARTASTA 1:200 000		
KARTTA 2: INVENTOINTIALUEEN POHJOISOSA 1:20 000		
KARTTA 3: INVENTOINTIALUEEN ETELÄOSA 1:20 000		
KARTTA 4: MATOMÄKI JA HUKKAVUORI 1:10 000		
KARTTA 5: VALLI JA TEININNIEMI 1:10 000		

I JOHDANTO

Arkeologinen inventointi tehtiin Parkanoon tekeillä olevaa uutta yleiskaavaa varten. Kaupunki tilasi inventoinnin Kaavatalo Oy:ltä, joka palkkasi tehtävään allekirjoittaneen.

Yleiskaava-alueen tarkkaa rajausta ei ole vielä päätetty, mutta alustavien suunnitelmien mukaan alue ei tule ulottumaan kovin kauas Parkanon keskustaaajamasta. Pohjoisessa se tulee ulottumaan Riuttasjärveen, etelässä Yliskylän pohjoispuolelle, idässä Aureentien ja Kuruntien risteyksen tienoille ja lännessä Vatuseen saakka.

Ennen inventointia paikallisessa Ylä-Satakunta-lehdessä julkaistiin lyhyt ilmoitus, jossa pyydettiin paikallisilta tietoja mahdollisista muinaisjäännöksistä. Artikkelit poiki kaksi tiedonantoa, joista toinen koski tunnettua muinaisjäännöstä ja toinen kahta ennestään tuntematonta. Jälkimmäiset kohteet käytiin tarkastamassa, vaikka ne sijaitsevatkin yleiskaava-alueen ulkopuolella. Lisäksi käytiin tarkistamassa myös yleiskaava-alueen ulkopuolinen rakkakuoppa, josta tiedot saatiin Pirkanmaan maakuntamuseosta.

Yleiskaava-alueella sijaitsevalle Viinikan alueelle on suunnitteilla asemakaava. Siellä tehtiin erillinen inventointi, jossa pelot peltopoimittiin ja koekuopittiin. Inventoinnista on tehty erillinen kertomus (Rautiainen 2004).

II ALUEEN LUONNE

Parkanon keskustaaajama sijoittuu Kirkkojärven ja Viinikanjoen ympäristöön, kauempana asutus on hajanaisempaa, ja jo melko lähellä keskustaa on suuria metsäalueita. Alueen läpi kulkee kaksi suurta tietä, 3-tie ja Pori-Kuru –tie sekä Tampereelta pohjoiseen kulkeva junarata.

Parkano sijaitsee Suomenselän vedenjakaja-alueella. Kallioperä on muodostunut suurimmaksi osaksi happamista syväkivilajeista (Lehtinen *et al.* 1998). Kallioperä ei ole missään kovin syvällä, mutta lähes kaikkialla sitä peittää moreeni, joka vielä usein jää muiden maalajien alle.

Yleiskaava-alueen korkeus vaihtelee noin 100 ja 160 metrin välillä merenpinnasta. Keskustaaajaman ympäristön alueet ovat melko tasaisia, mutta aivan keskustassa ja sen välittömässä läheisyydessä maaston korkeus vaihtelee runsaasti. Laakson pohjalla virtaavan Viinikanjoen molemmilla puolilla maasto nousee selvästi, tosin itäpuolella loivemmin. Yleiskaava-alueella ei ole harjuja, mutta moreeniharjanteita ja –kumpuja on. Parkanon kirkko sijaitsee taajaman korkeimmalla kohdalla (133.7 m mpy). Kiviniitunmäki aivan keskustan pohjoispuolella kohoaa vielä hieman korkeammalle, yli 134 metriä merenpinnan yläpuolelle. Ympäristöään selvästi korkeammalla on myös terveyskeskuksen kaakkoispuoleinen kukkula. Alueen itäosassa sekä Riuttasjärven ympäristössä on runsaasti louhikkoista maastoa ja monessa paikoin on kalliopaljastumia.

Yleiskaava-alueen keskiosassa, aivan taajamassa on laaja kaunis vesialue. Siihen kuuluvat Parkanojärven pohjoisosa, Viinikanjoki, Kairolampi, Riuttasjärvi ja Kirkkojärvi. Vesistöt ovat Kirkkojärveä lukuun ottamatta säännösteltyjä. Lähes kaikki keskustaaajaman alueen vesistöjen rannat ovat peltoalueita lukuun ottamatta täyteen rakennettuja. Etenkin Viinikanjoen länsipuolella tontit ulottuvat aivan rantaan saakka. Samoin Riuttasjärven kallioisilla rannoilla on runsaasti kesäasuntoja ja muita rakennuksia. Kairolammen itäpuolella on laajoja hakkuita, kaakkois- ja lounaispuolella pelot ulottuvat lähes lampeen saakka, keskiosaa hallitsee kaunis

Kaironiemi. Parkanojärven itäpuoli on metsäisempää kuin länsipuoli, jossa pellot ulottuvat lähelle rantaa. Kirkkojärven ympäristössä on myös runsaasti peltoja. Pentin pohjoispuolella, Viinikan itäpuolella ja Pahkalan lounaispuolella on laajoja metsäalueita. Alueilla on runsaasti nuoria metsiä ja hakkuuaukioita.

Parkanon kasvillisuudelle luonteenomainen piirre on karuus, joka johtuu karusta kallio- ja maaperästä. Metsätyypeistä karuimmat esiintyvät yleisimpinä. Lehtoja ja lehtomaisia kankaita on hyvin vähän. Soita on runsaasti ja myös niille on tunnusomaista karuus. Suurin osa on rämeitä, nevojen ja korprien osuus on pieni, runsasravinteisia lettoja ei juuri ole. Luhtia on kapealti järvien rannoilla. Lähes kaikki yleiskaava-alueen suot on ojitettu.

III MENETELMÄT

Koska yleiskaava-alue on suuri, oli sitä mahdotonta käydä ihan kokonaan läpi. Ennen maastoselvityksiä valittiin perus-, maa- ja kallioperäkarttojen, ilmakuvien ja alueelta aikaisemmin tehtyjen arkeologisten inventointien perusteella ne alueet, jotka oli ensisijaisesti syytä tarkistaa. Inventointi keskitettiin sellaisille alueille, missä tulevaisuudessa todennäköisesti tulee olemaan suurimmat maankäyttöpaineet eli keskustaajaman vielä rakentamattomille alueille. Inventointi tehtiin yhdistettynä luontoinventointiin ja siksi tuli tarkastettua myös monia sellaisia alueita, joista muinaisjäännösten löytyminen oli epätodennäköisempää. Yhteensä inventointiin käytettiin noin kymmenen päivää.

Alueella on runsaasti peltoja etenkin Viinikanjoen varressa ja Kirkkojärven ympäristössä. Pellot olivat inventointiajankohtana viljeltyinä, joten niillä ei päästy tekemään peltopoimintaa lukuun ottamatta Viinikan aluetta.

Inventoinnissa katsottiin maaperäkairan ja lapion avulla maaperän kerrostuneisuutta ja mahdollisia värjäymiä sieltä täällä mielenkiintoa herättäviltä paikoilta.

IV AIEMMAT INVENTOINNIT JA LÖYDÖT

Parkanossa ei ole tehty laajoja inventointeja. Riikka Saarinen on tehnyt Pirkanmaan maakuntamuseon toimeksiantamana Parkanon keskustan ympäristön arkeologisen osainventoinnin vuonna 2002 (Saarinen 2002). Hän inventoi silloin Jokiharjun koulun tontin, Kairokosken pohjoisrannan, Kaironiemen alueen, Marketin, Niemen alueen, Vanhan Pappilan ja Virkailijan talon tontin (ks. Kartat 2 ja 3). Kairokosken vanhaa asemaa lukuun ottamatta näitä alueita ei enää tässä inventoinnissa käyty tarkistamassa.

Parkanosta tunnetaan hyvin vähän muinaisjäännöksiä eikä irtolöytöjäkään ole paljon. Tiedetään kuitenkin, että Parkanon läpi vesistöjä pitkin on kulkenut muinainen reitti Pirkkalasta Pohjanmaalle (Huurre 1971). Sen perusteella inventoinnissa oletettiin löytyvän merkkejä muinaisesta asutuksesta.

Yleiskaava-alueen ainoa tunnettu esihistoriallinen asuinpaikka on sijainnut Urhon tilan mailla lähellä kaupungin keskustaa Turpeuslammesta itään. Asuinpaikka on tutkittu vuonna 1989. Irtolöytöjä alueelta on vain muutamia. Viinikanjoen Kairokoskesta on löytynyt suippohamarainen reikäkirves (KM 40469) ja Viinikan pellosto vasarakirveen puolikas (KM 6462:1). Inventointialueen eteläpuolelta Urhon tilan mailta Viinikanjoen törmästä on löydetty

kaksi pronssista hevosenkenkäsolkea. Niistä toinen, ristiretkiaikainen ristikoristeinen solki on hukassa, mutta toinen (KM 12056) on vielä tallella.

V INVENTOITUJEN ALUEIDEN KUVAUKSET

Kaikki inventoidut alueet on merkitty yleiskarttaan (kartat 2 ja 3, oranssi väri). Karttaan on merkitty myös Saarisen vuonna 2002 inventoimat alueet (sininen väri). Alla lyhyet kuvaukset kaikista inventoiduista paikoista yleiskaava-alueella.

Pahkalan lounaispuoli (1)

Melko tasainen, maaperältään moreeninen alue. Muutamassa paikassa on pieniä soistumia. Puusto on suurimmaksi osaksi nuorta, hyvin tiheää männikköä ja koivikkoa. Eteläosassa on pienialaisesti vanhempaa mustikkatyypin kuusikkoa. Alueelta ei löytynyt merkkejä muinaisjäänöksistä.

Parkanojärven itäpuoli (2)

Alue laskeutuu melko jyrkästi kohti Parkanojärveä. Puusto on suurimmaksi osaksi hakattu. Aivan rantaan on jätetty kapea kaistale vanhaa lehtomaisen kankaan kuusikkoa. Eteläosassa on kaunis, pieni kallioalue. Maaperältään alue on melko isokivistä moreenia. Alueelta ei löytynyt merkkejä muinaisjäänöksistä.

Yli-Rytilän koillispuoli (3)

Pohjoisosa on kosteaa lehtomaista kuusikkokangasta, eteläosa mustikkatyypin kuusikkoa. Maaperä on moreenia. Alueelta ei löytynyt merkkejä muinaisjäänöksistä.

Terveyskeskuksen kaakkoispuoli (4)

Kaunis kumpu terveyskeskuksen kaakkoispuolella on suurimmaksi osaksi kaunista lehtomaista kuusikkoa, jossa kasvaa paikoin vaateliitakin kasvilajeja. Alueen maaperä on moreenia. Alueelta ei löytynyt merkkejä muinaisjäänöksistä.

Luontopolku Viinikanjoen länsipuolella (5)

Maaperältään moreenista tuoretta lehtoa ja lehtomaista kangasta. Puusto paikoin melko järeää kuusikkoa. Alueelta ei löytynyt merkkejä muinaisjäänöksistä.

Kirkkojärven kaakkois- ja itäpuoliset rannat (6)

Maaperä on moneen kertaan myllättyä ja nurmelle kylvettyä Kirkkojärven itärantaa lukuun ottamatta. Siellä puusto on harvaa koivikkoa ja kenttäkerros niittymäistä. Kummaltakaan alueelta ei löytynyt merkkejä muinaisjäänöksistä.

Kirkkojärven luoteispuoli (7)

Vuorijärven lähialueet ovat suurimmaksi osaksi hyvin kosteaa, tiheää, nuorta lehtipuuvaltaista metsää. Maaperä alueella on lähinnä moreenia. Jokiniemen itäpuolella on myös vanhempaa mustikkatyypin kuusikkoa ja pienialaisia lehtomaisen kankaan laikkuja. Alueilta ei löytynyt merkkejä muinaisjäänöksistä.

Parkano-Kuru –tien pohjoispuoli (8)

Alueella on pohjois-eteläsuuntaisia moreeniharjanteita ja niiden väleissä soistuneita painanteita. Alueella kulkee useita polkua ristiin rastiin. Puusto on kosteammilla paikoilla

tuoretta kuusikkoa ja kuivahkon kankaan männikköä. Alueella on laajoja hakkuuaukeita. Mitään merkkejä muinaisjäännöksistä ei löytynyt.

Kairokosken vanhan aseman ympäristö (9)

Maaperä on moreenia ja puusto suurimmaksi osaksi tuoreen kankaan kuusikkoa. Aivan radan vieressä kasvaa tiheää nuorta lehtimetsää. Alueelta ei löytynyt mitään merkkejä muinaisjäännöksistä.

Kiviniitunmäki (10)

Kiviniitunmäen moreenikumpu on Parkanon keskustaajaman korkeimpia kohtia. Alueen itäpuoli on lehtomaisen kankaan kuusikkoa, länsipuoli kuivahkon kankaan männikköä. Pohjoispuolella on pieni, kostea suurruoholehto. Alueelta ei löytynyt mitään merkkejä muinaisjäännöksistä.

Kaironiemi ja Kairolammen länsiranta (11)

Osa Kaironiemestä on inventoitu jo vuonna 2002, nyt inventoitiin loput. Niemi on suurimmaksi osaksi lehtomaisen kankaan kuusikkoa, Kairolammen länsiranta hakattua koivikkoa. Alueilta ei löytynyt merkkejä muinaisjäännöksistä.

Kairolammen itäranta (12)

Alue on maaperältään loushikkoista ja kallioista moreenia. Metsiä on hakattu laajasti etenkin aivan lammen rannasta. Muuten metsät ovat suurimmaksi osaksi nuoria koivikoita, eteläosassa on jonkin verran vanhempaa mänty-kuusisekametsää. Alueelta ei löytynyt mitään merkkejä muinaisjäännöksistä.

Riuttasjärven rannat (13)

Järven ympäristö on hyvin kallioista ja loushikkoista aluetta. Rannat on suurimmaksi osaksi rakennettu. Puusto vaihtelee tuoreista mustikkatyypin kuusikoista soistuneisiin männiköihin. Alueella on myös jonkin verran nuoria istutusmänniköitä ja tiheitä nuoria koivikoita. Alueelta ei löytynyt mitään merkkejä muinaisjäännöksistä.

Viinikka (14)

Viinikan länsiosassa Viinikanjoen itärannalla on laajoja peltoaukeita. Jokea reunustaa kapea puustokaistale, ainoastaan Kairokosken kohdalla on puustoa laajemmaltikin. Itäosa on hyvin kallioista ja loushikkoista metsää. Puusto on vaihtelevasti nuorehkoa kuivahkon kankaan männikköä ja vanhempaa tuoreen kankaan kuusikkoa. Siellä täällä painanteissa metsät ovat soistuneita. Metsäalueen eteläosassa kulkee lyhyt kuntorata ja siellä on näkyvissä runsaasti laakeita avokallioita. Alueelta ei löytynyt mitään merkkejä muinaisjäännöksistä. Peltojen reunoilta löytyi neljä peltorauniota (ks. Rautiainen 2004).

Hirvikankaan länsipuoli (15)

Nuorta kasvatusmetsää, lähinnä männikköä ja lehtipuustoa. Osittain soistunutta. Maaperä moreenia. Ei merkkejä muinaisjäännöksistä.

Heittola (16)

Maaperä moreenia. Alueella on sekä muutaman vuosikymmenen ikäistä kuusikkoa että vähän nuorempaa lehtipuuvältaista metsää. Alueelta ei löytynyt merkkejä muinaisjäännöksistä.

VI KOHDEKUVAUKSET

Kaikki löydetyt muinaisjäännöskohteet sijaitsevat yleiskaava-alueen ulkopuolella.

1 PARKANO MATOMÄKI (kartta 4)

PERUSTIEDOT

MJ-tyyppi:	Kivirakenteet
Tyypin tarkenne:	Rakkakuoppa, latomukset
Ajoitus:	Ajoittamaton
Ehdotus rauhoitusluokaksi:	2
Lukumäärä:	2
Peruskartta:	2211 09 VUORIJÄRVI
Merkitty peruskartalle:	Ei ole
Koordinaatit:	Kuoppa: x = 6886 380; y = 3285 400; z = 170 Latomus: x = 6886 410; y = 3285 380; z = 167

Koordinaattiselite:	Kohteen kohdalta
Maastomerkinä:	Ei merkintää
Pinta-ala:	Pistemäiset kohteet
Ehdotus suoja-alueeksi:	Merkitty karttaan
Etäisyystieto:	Parkanon kirkosta 6.7 kilometriä NWW

OMISTAJATIEDOT

Alue tai rekisterikylä:	Vuorijärvi
Tila:	581-437-1-55, Vanhatalo
Omistaja:	Rautaniemi, Markku Vanhantalontie 440, 39700 Parkano 03-4481281, 0400-225362

INVENTOINTI 2004

Inventoija:	Pirjo Rautiainen
Aika:	3.6.2004
Karttaotteet:	Kartta 2
Kuvat:	Kuvat 1 ja 2: rakkakuoppa Kuva 3: latomus

KOHTEEN KUVAUS

Kohde sijaitsee Parkanon keskustaajamasta vajaat seitsemän kilometriä NWW ja noin kilometrin Vuorijärvestä lounaaseen Parkano-Perkiönmäki-tien eteläpuolella Matomäkinimisen kallioiden ja louhikkoisen mäen laella. Ympäristö on tiheää, melko nuorta, harvennettua kuusi-mänty-sekametsää. Mäen laella on noin 30 x 7-10 metrin kokoinen rantakivikko, jonka eteläosassa kuoppa sijaitsee. Kivikon kivet ovat kooltaan reilun nyrkin kokoisista pään kokosiin. Kivien päällä kasvaa melko runsaasti poronjäkäliä ja sammalia.

Kyseessä on rantakivikkoon tehty noin 1.70 x 1.0 metrin kokoinen ja noin 50-60 cm syvä suorakaiteen muotoinen kuoppa (kuva 1). Kuopan toisesta päästä on siirrelty jonkin verran kiviä. Kuopan pohjalla kasvaa poronjäkäliä ja sammalia.

Kuopasta noin 50 metriä pohjoiseen sijaitsee soikeanmuotoinen noin 1.50 x 1 metrin kokoinen, noin 50 cm korkea epämääräinen kivilatomus (kuva 3). Latomuksen kivet ovat laakeita, paksuudeltaan 5-10 cm ja kooltaan noin 25 x 25 cm.

Sekä kuoppa että latomus ovat hyvin epämääräisiä, mutta vaikuttavat ihmisen tekemiltä. Kuoppa muistuttaa Kemin-Tornion alueen isoista rakkakivikoista löydettyjä mahdollisia säilytyskuoppia. Molempien käyttötarkoitus on kuitenkin epäselvä.

2 PARKANO HUKKAVUORI (kartta 4)

PERUSTIEDOT

MJ-tyyppi:	Pyyntilaitteet
Tyypin tarkenne:	Ketun käpälälauta
Ajoitus:	Historiallinen
Ehdotus rauhoitusluokaksi:	Ei rauhoiteta muinaisjäänöksenä
Lukumäärä:	1
Peruskartta:	2211 08 PARKANO
Merkitty peruskartalle:	Ei ole
Koordinaatit:	x = 6885 860 y = 3285 500 z = 160
Koordinaattiselite:	Kohteen kohdalta
Maastomerkintä:	Ei merkintää
Pinta-ala:	Pistemäiset kohteet
Ehdotus suoja-alueeksi:	Merkitty karttaan
Etäisyystieto:	Parkanon kirkosta 6.5 kilometriä NWW

OMISTAJATIEDOT

Alue tai rekisterikylä:	Vuorijärvi
Tila:	581-437-1-19, Viertola
Omistajat:	Rautaniemi, Ossi ja Rautaniemi, Greta Pentintie 8 C 1, 39700 Parkano 03-4480215

INVENTOINTI

Inventoija:	Pirjo Rautiainen
Aika:	3.6.2004
Karttaotteet:	Kartta 4

KOHTEEN KUVAUS

Käpälälauta sijaitsee Matomäki-nimisen mäen kaakkoispäässä Hukkavuoreksi kutsutun kummun koillisrinteellä. Kumpu on melko louhikkoisen ja siellä on melko suuriakin lohkkareita. Alueen metsä on noin 60-vuotiasta puolukkatyypin männikköä. Käpälälauta on kiilattu kolmen suurehkon kiven väliin pystyyn. Lauta on noin 4 cm paksu ja noin 30 cm leveä ja 125 cm korkea. Lauta on vielä hyvässä kunnossa.

3 PARKANO TEININNIEMI (kartta 5)

PERUSTIEDOT

MJ-tyyppi:	Muinaisjäännösryhmät
Tyyppin tarkenne:	Kaskirauniot ja kuopat
Ajoitus:	Historiallinen
Ehdotus rauhoitusluokaksi:	2
Lukumäärä:	14
Peruskartta:	2212 10 KANKARINJÄRVI
Merkitty peruskartalle:	Ei ole
Koordinaatit:	x = 6897 030-355 y = 3295 645-750 z = 125-130 m mpy

Koordinaattiselite:	Äärikoordinaatit
Maastomerkintä:	Ei merkintää
Pinta-ala:	Noin 2 ha
Ehdotus suoja-alueeksi:	Merkitty karttaan
Etäisyystieto:	Parkanon kaupungin kirkolta n. 12 km NNE

OMISTAJATIEDOT

Alue tai rekisterikylä:	Linna
Tila:	3-124 Valli
Omistaja:	Valli, Seppo
Osoite:	Lamminkoskentie 442 39700 Parkano
Puhelin:	03-4424262

INVENTOINTI

Inventoija:	Pirjo Rautiainen
Aika:	9.6.2004
Karttaotteet:	Kartta 5
Kuvat:	Kuva 4: kaskiraunio 4

KOHTEEN KUVAUS

Linnajärven pohjoisrannalla sijaitsevan Teininniemen pohjoispuoleisella etelä-pohjoissuuntaisella moreeniharjanteella kaskiraunioita, mahdollinen pirtinpohja sekä mahdollisia nauriskuoppia noin kahden hehtaarin alueella.

Kohde sijaitsee Teininniemen pohjoispuolen moreeniharjanteen keskiosassa noin 200 metrin matkalla. Suurin osa alueesta on vastikään hakattu, mutta aluetta ei ole äestetty eikä laikutettu. Alue on suurimmaksi osaksi tuoretta kangasta. Valtapuuna ollut kuusi, kenttäkerroksen valtalajeja mustikka, puolukka ja seinäsammal. Paikoitellen oravanmarjaa ja lillukkaa. Aivan niemen eteläkärjessä noin 50-vuotiasta männikköä. Alueen eteläkärkeen kulkee lännestä metsäautotie ja aivan niemen kärjessä on kesämökki.

Kohteesta löydetty kaskirauniot, kuopat ja pirtin/riihen paikka:

1) Pyöreä, halkaisijaltaan 1.4 m, noin 30 cm korkea palaneen näköisistä erikokoisista kivistä koottu **kaskiraunio**. Paksun sammaleen peitossa. Osa sammalpeitteestä poistettiin, jotta nähtäisiin tarkemmin latomuksen rakennetta.

Koordinaatit :x = 6897262 y = 3295668

2) Pyöreä, halkaisijaltaan 1 m, noin 20 cm korkea erikokoisista palaneen näköisistä kivistä koottu **kaskiraunio**. Paksun sammaleen peitossa. Poistin osan sammalpeitteestä nähdäkseeni tarkemmin latomuksen rakennetta.

Koordinaatit :x = 6897272 y = 3295683

3) Suorakaiteen muotoinen, kooltaan 2.5 x 1 m kokoinen, noin 20 cm korkea **kaskiraunio**. Paksun sammaleen peitossa. Sijaitsee aivan suuren kiven vieressä. Koordinaatit :x = 6897277 y = 3295684

4) Soikea, kooltaan 4 x 5 m, noin 20 cm korkea **kaskiraunio**. Latomuksen reunalla isompia kiviä (reilun pään kokoisia) ja keskellä pienempiä (parin nyrkin kokoisia) (kuva 3). Latomus on lähes kokonaan sammaleen peitossa. Osa sammaleesta poistettiin, jotta nähtäisiin paremmin latomuksen rakenne. Keskellä latomusta kasvaa kaksi harmaaleppää. Latomus poikkeaa rakenteeltaan muista alueen latomuksista. Muuta latomukset ovat epämääräisesti kasattuja, mutta tässä kivet on selvästi aseteltu isot reunoille ja pienet keskelle. Koordinaatit :x = 6897246 y = 3295670

5) Soikean muotoinen, kooltaan 1.7 x 2.5 m kokoinen, noin 20 cm korkea **kaskiraunio**. Koordinaatit :x = 6897188 y = 3295698.

6) Pyöreä, halkaisijaltaan 4.5 m, noin 50 cm korkea **kaskiraunio**. Koordinaatit :x = 6897197 y = 3295707

7) Pyöreä, halkaisijaltaan 7 m, noin 1 metriä korkea **kaskiraunio**. Koottu suurista kivistä (suurimmat yli 50 cm halkaisijaltaan). Aivan edellisessä kuopassa kiinni. Koordinaatit: x = 6897241 y = 3295720.

8) Pyöreä, halkaisijaltaan 3.5 m, 30 cm korkea **kaskiraunio**. Sammaleen peitossa. Koordinaatit: x = 6897261 y = 3295716.

9) Pyöreä, halkaisijaltaan 3.5 m, 25 cm korkea **kaskiraunio**. Sammaleen peitossa. Koordinaatit: x = 6897255 y = 3295749.

10) Soikea **kuoppa**, kooltaan 2.5 x 3 m, syvyydeltään 40 cm. Noin 5 metriä riihen/pirtin pohjasta etelään. Kuoppa on selvästi ihmisen kaivama, mutta sen käyttötarkoitus on epäselvä. Ei kuitenkaan ole pyyntikuoppa.

11) Soikea, kooltaan 3.5 x 4 m, 30 cm syvä **kuoppa**. Koepistossa turpeen alla havaittiin olevan 5-10 cm paksu hiilikerros. Koordinaatit :x = 6897240 y = 3295720.

12) Suorakaiteen muotoinen, 2.6 x 1.4 m suuruinen, 50 cm syvä **kuoppa**. Kuopan pohjalle tehtiin koepisto, jossa ei näkynyt podsolimaannosta eikä hiiliä/nokea. Kyseessä on mahdollisesti nauriiden säilytykseen tarkoitettu kuoppa. Sijaitsee aivan niemen kärjessä, metsäautotien eteläpuolella, mökistä noin 50 m luoteeseen.

13) Pyöreä, halkaisijaltaan noin 70 cm, syvyydeltään noin 40 cm, kivillä vuorattu suppilonmuotoinen **kuoppa**. Pohjalta paljastui kivien välistä nokea. Kyseessä on mahdollisesti nauriiden hauduttamiseen tarkoitettu kuoppa. Koordinaatit :x = 6897350 y = 3295720

14) **Riihen tai pirtin pohja**. Suorakaiteen muotoinen, kooltaan 5 x 6 metriä. Seinänpaikat vielä hahmotettavissa. Yhdessä nurkassa piisiröykkiön jäännökset. Sammalta poistettaessa kivien seassa näkyi nokea ja hiilenkappaleita. Samoin yksi nurkkakivi näkyvissä. Rakenne on melko hankalasti huomattavissa, koska sen päällä kasvaa runsaasti sammalia ja varpuja. Koordinaatit :x = 6897239 y = 3295649

4 PARKANO VALLI (kartta 5)

PERUSTIEDOT

MJ-tyyppi:	Asuinpaikat
Ajoitus:	Kivikautinen
Ehdotus rauhoitusluokaksi:	2
Lukumäärä:	1
Peruskartta:	2212 10 KANKARINJÄRVI
Merkitty peruskartalle:	Ei ole
Koordinaatit:	$x = 6897\ 250-330$ $y = 3295\ 050-150$ $z = 123-126\ m\ mpy$

Koordinaattiselite:	Äärikoordinaatit
Maastomerkitä:	Ei merkintää
Pinta-ala:	Noin 0.25 ha
Ehdotus suoja-alueeksi:	Merkitty karttaan
Etäisyystieto:	Parkanon kaupungin kirkolta n. 12 km NNE

OMISTAJATIEDOT

Alue tai rekisterikylä:	Linna
Tila:	3:124 Valli
Omistaja:	Seppo Valli
Osoite:	Lamminkoskentie 442 39700 Parkano
Puhelin:	03-4424262

INVENTOINTI

Inventoija:	Pirjo Rautiainen
Aika:	9.6.2004
Karttaotteet:	Kartta 5
Kuvat:	Kuva 5
Löydöt:	Kvartsikaavin (KM 34859:1) ja kvartsi-iskos (KM 34859:2)

KOHTTEEN KUVAUS

Linnajärven pohjoisrannalla Vallin tilan etelään viettävällä pellolla, aivan rannan tuntumassa kivikautiseen asuinpaikkaan viittaavia löytöjä.

Vallin tilan isäntä Seppo Valli ja hänen edesmennyt isänsä ovat löytäneet tilan pellolta aiemmin mm. eteläsuomalaisen tasataltan (KM 32593) ja merkkejä punamullasta. Niiden löytöpaikka sijaitsee Seppo Vallin mukaan peltojen yläreunassa noin 150 metriä kivikautisesta asuinpaikasta tilan päärakennukseen päin.

Noin 50 x 50 suuruiselta alueelta Linnajärven rannasta noin 20 m päästä löytyi kvartsi-iskoksia, kaksi kvartsikaavinta sekä kymmenkunta palaneen luun kappaletta. Talteen otettiin yksi kvartsikaavin (KM 34859:1) ja yksi kvartsi-iskos (KM 34859:2). Alueella oli myös punertava palaneen hiekan läikkä, jonka läheisyydessä oli levällään palaneita kiviä. Kyseessä lienee peltotöissä hajonnut liesi. Lähialueelle tehtiin muutamia koepistoja ja pellot tarkastettiin noin 200 metrin säteellä löytöpaikasta, mutta muualta ei löytynyt merkkejä muinaisjäännöksistä. Alueelta aikaisemmin löytyneiden esineiden löytöpaikka tarkastettiin, mutta sielläkään ei ollut merkkejä muinaisjäännöksistä.

VII YHTEENVETO

Yleiskaava-alueelta ei löydetty merkkejä muinaisjäännöksistä. Kaava-alueen ulkopuolelta todettiin yksi kivikautinen asuinpaikka, historiallisen ajan kaskiraunioalue, historiallinen ketun käpälälauta sekä ajoitukseltaan epämääräinen kivilatomus sekä rakkakuoppa.

VIII KUVAT



Kuva 1. Matomäen rakkakuoppa.



Kuva 2. Matomäen rakkakuoppa.



Kuva 3. Matomäen kivilatomus. Latomuksen päältä on poistettu sammalkerrosta.



Kuva 4. Teininniemellä sijaitseva kaskiraunio numero 4.



Kuva 5. Vallin kivikautinen asuinpaikka pohjoisesta kuvattuna. Asuinpaikka sijaitsee aivan Linnajärven rannassa kuvan keskivaiheilla.

XI LÄHTEET

Huurre, M. 1971. Parkanon ja Kihniön esihistoriaa. Teoksessa: Rantatupa, H. (toim.), Parkanon ja Kihniön kirja. JYY:n kotiseutusarja N:o 8. Parkanon kunta ja seurakunta. Kihniön kunta ja seurakunta.

Lehtinen, M., Nurmi, P. & Rämö, T. 1998. 3000 vuosimiljoonaa – Suomen kallioperä. Suomen geologinen seura.

Rautiainen, P. 2004. Parkanon Viinikan arkeologinen inventointi 2004 – Peltopoiminta ja koekuopitus. Kaavatalo Oy.

Saarinen, R. 2002. PARKANO. Keskustan ympäristön arkeologinen osainventointi. Jokiharjun tontti, Kairokosken pohjoisranta, Kaironiemen alue, Market, Niemen alue, Vanha pappila, Virkailijan talon tontti.

1 VALLI JA TEINIÄNIEKI

2 MATOMÄKI JA HUKKAVUORI

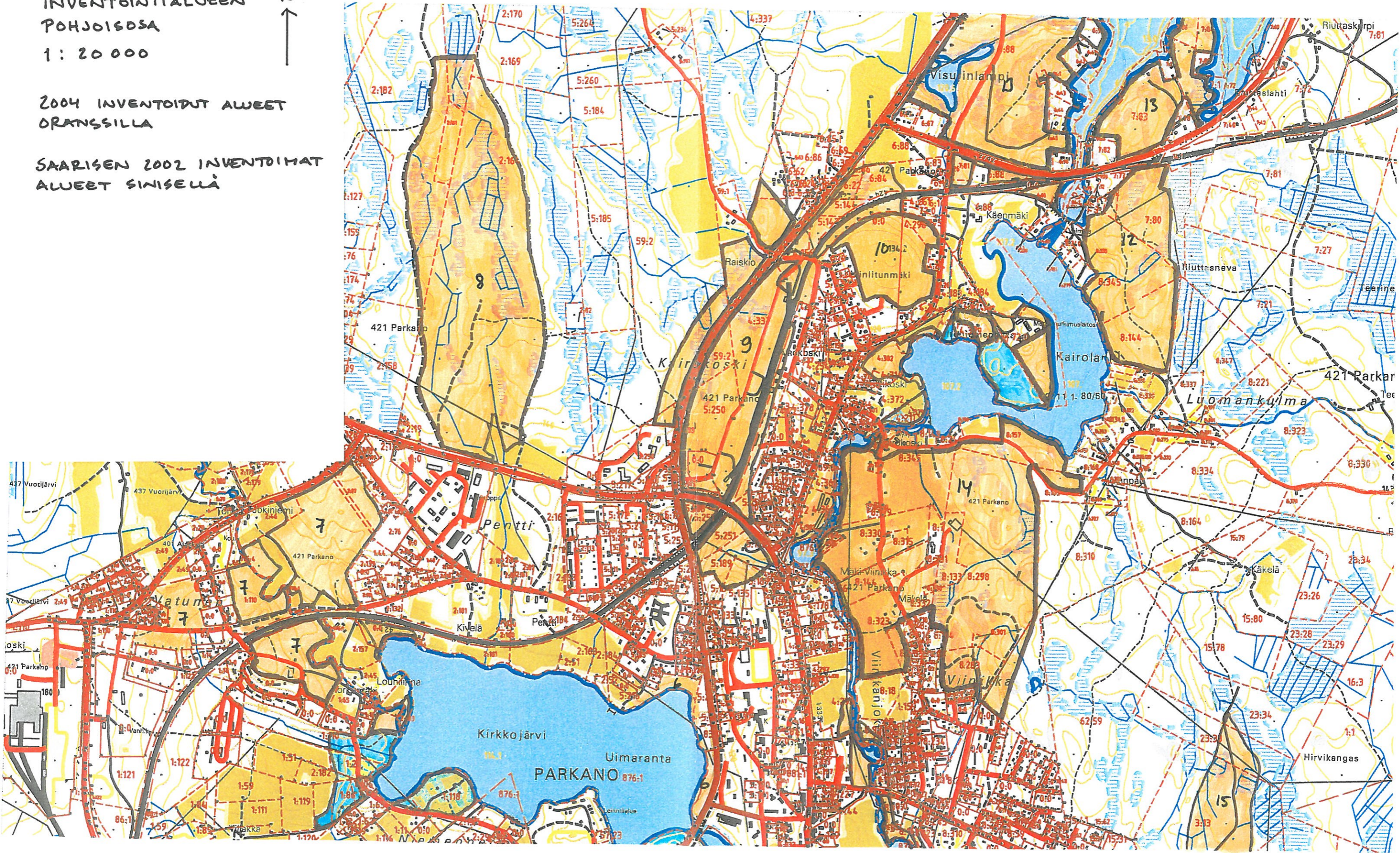


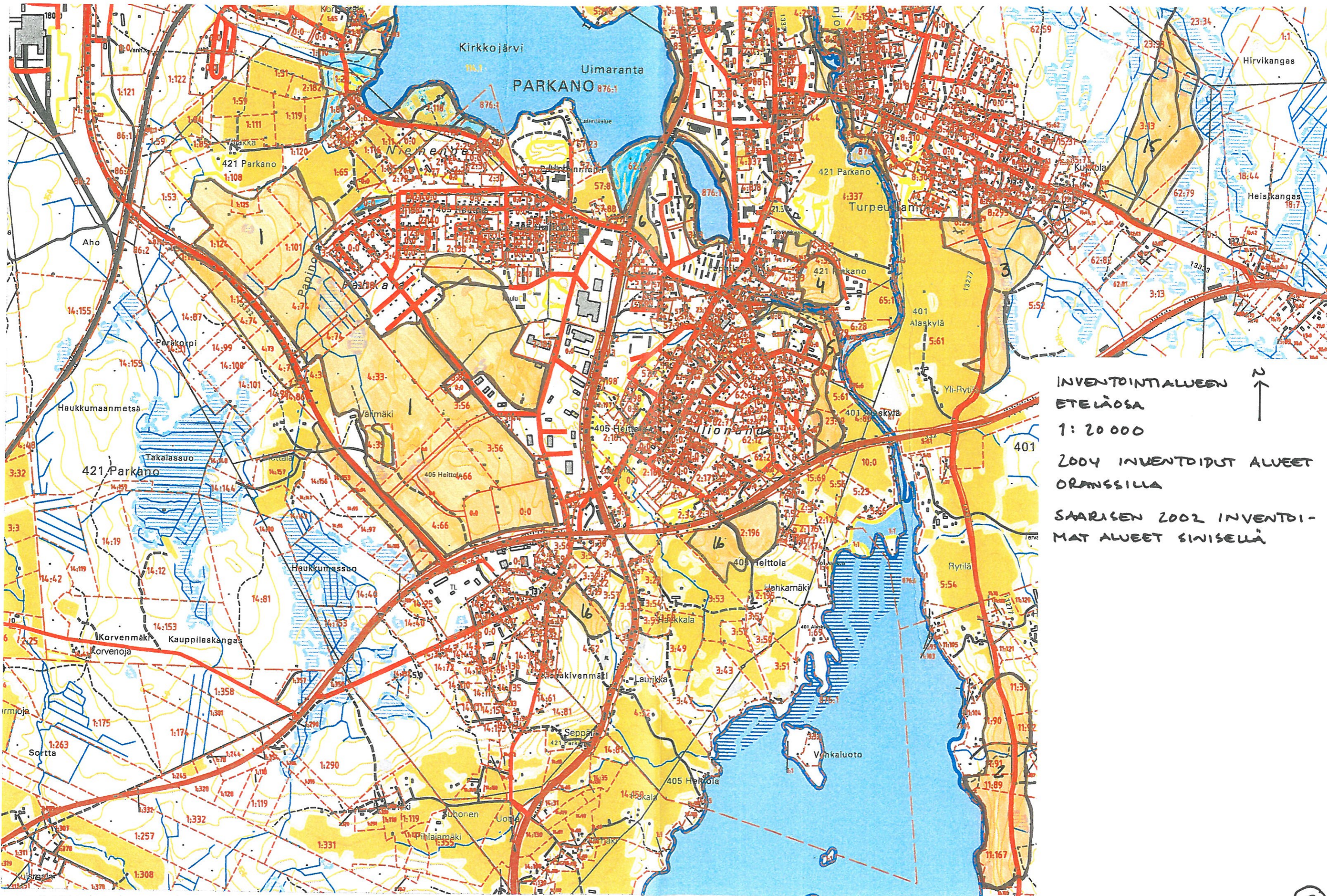
INVENTOINTIALUEEN
POHJOISOSA
1:20 000



2004 INVENTOIDUT ALUEET
ORANSSILLA

SAARISEN 2002 INVENTOIMAT
ALUEET SINISELLÄ





INVENTOINTIALUEEN
 ETELÄOSA
 1:20000
 2004 INVENTOIDUT ALUEET
 ORANSSILLA
 SAARISEN 2002 INVENTOIMAT
 ALUEET SINISELLÄ

MATOMÄKI JA HUKKAVUORI

1:10 000

EHDOTUS SUOJA-ALUEKSI

