

Kairalan ja Luiron maisema-alueen arkeologinen inventointi

Miikka Tallavaara 2008



Lapin ympäristökeskus & Pelkosenniemen kunta

10/11 P.1.2009

Sisällys

1	Johdanto	1
2	Muinaisjäännökset	1
3	Muinaisjäännösten etsiminen ja tunnistaminen maastossa	2
4	Katsaus Lapin muinaisuuteen	4
5	Kairalan ja Luiron arkeologisen inventoinnin toteutus ja tulokset	6
6	Kohdekuvaukset	10

Liite Löytöluettelo

Kansikuva: Yliopaja 1 asuinpaikkaa kuvattuna luoteesta. Kuva: M. Tallavaara.

Tiivistelmä

Pelkosenniellä Kairalan ja Luiron kylien alueella inventoitiin arkeologisia muinaisjäännöksiä kylien maisema-aluehankkeeseen liittyen 1.9.-19.9.2008. Maisemahanke on Lapin ympäristökeskuksen ja Pelkosenniemen kunnan yhdessä muiden sidosryhmien kanssa käynnistämä hanke, jonka tarkoituksena on laatia maisemanhoito- ja käyttösuunnitelma näille valtakunnallisesti (Kairala) ja maakunnallisesti (Luiro) merkittävillä kohteilla. Hankkeen ja myös arkeologisen inventoinnin rahoitus tulee ympäristöministeriöltä ja Pelkosenniemen kunnalta.

Inventoinnin tarkoituksena oli tarkastaa Kairalan ja Luiron alueilta entuudestaan tunnetut, sekä kyläläisten vihjeiden perusteella kiinnostavina pidettävät kohteet. Lisäksi entuudestaan tuntemattomia kohteita pyrittiin etsimään maastollisesti lupaavilta paikoilta.

Inventoinnin aikana tarkastettiin yhteensä 15 kiinteänä muinaisjäännöksenä pidettävää kohdetta (ks. kohdekuvaukset). Näistä viisi on esihistoriallisia asuinpaikkoja, yksi historiallisen ajan lapinkenttä / asuinpaikka, yksi historiallisen ajan rakennuksen jäännös, kaksi kesähautapaikkaa, kaksi myllyn paikkaa, yksi uittotammi sekä kolme kuoppajäännöstä, joista ainakin yksi voi olla jonkinlaisen rakennuksen pohja. Näiden selvien tapausten lisäksi inventoinnin aikana käytiin muutamilla paikoilla, jotka voivat olla muinaisjäännöksiä. Näiden kohteiden luotettava määrittely vaatisi kuitenkin hieman laajemmat tutkimukset.

1 Johdanto

Pelkosenniellä Kairalan ja Luiron kylien alueella inventoitiin arkeologisia muinaisjäännöksiä kylien maisema-aluehankkeeseen liittyen 1.9.-19.9.2008. Maisemahanke on Lapin ympäristökeskuksen ja Pelkosenniemen kunnan yhdessä muiden sidosryhmien kanssa käynnistämä hanke, jonka tarkoituksena on laatia maisemanhoito- ja käyttösuunnitelma näille valtakunnallisesti (Kairala) ja maakunnallisesti (Luiro) merkittävillä kohteilla. Hankkeen ja myös arkeologisen inventoinnin rahoitus tulee ympäristöministeriöltä ja Pelkosenniemen kunnalta.

Inventoinnin tarkoituksena oli tarkastaa Kairalan ja Luiron alueilta entuudestaan tunnetut, sekä kyläläisten vihjeiden perusteella kiinnostavina pidettävät kohteet. Lisäksi entuudestaan tuntemattomia kohteita pyrittiin etsimään maastollisesti lupaavilta paikoilta.

Tutkimusalueella ei ole aikaisemmin suoritettu varsinaista arkeologista inventointia, mutta Kairalan alueella on 2000-luvulla suoritettu joitakin tarkastuksia Meri Varosen ja Miikka Tallavaaran toimesta. Näiden tarkastusten yhteydessä on löytynyt kolme entuudestaan tuntematonta esihistoriallista asuinpaikkaa (tarkastuskertomukset museoviraston arkeologian osaston arkistossa). Lisäksi G. A. Andersson on vuonna 1886 Sodankylän alueella historiaa, kansanperinnettä ja muinaislöytöjä kartoittaessaan tehnyt tutkimuksia myös Kairalan ja Luiron alueella (Andersson 1914). Myös Samuli Paulaharjun kirjassa *Sompio* on arkeologia kiinnostavia mainintoja mm. pyyntikuopista.

Inventointi ei olisi onnistunut ilman paikallisten ihmisten apua. Erityiskiitoksen ansaitsee Kari Tallavaara, joka toimi useana päivänä venemiehenä ja osallistui muutenkin inventointiin suuren osan sen kestosta. Luiron kylän alueella olevista kiinnostavista kohteista saatiin tietoja Antero Välihalolta sekä Oiva Keräselältä, jotka toimivat myös oppaina näillä kohteilla, Anteron ollessa lisäksi venemiehenä parin päivän aikana. Myös Seppo Martin antoi tietoja Kairalan muinaisjäännöksiin liittyen. Kiitokset siis myös heille.

2 Muinaisjäännökset

Arkeologisella inventoinnilla tarkoitetaan menetelmää, jossa maastossa havaintoja tekemällä pyritään löytämään entuudestaan tuntemattomia *kiinteitä muinaisjäännöksiä*, sekä tarkastamaan aikaisemmin löydettyjen muinaisjäännösten kunto ja laajuus. Menetelmä on tärkeä sekä esihistorian tutkimuksen että muinaisjäännösten suojelun kannalta.

Kulttuuriperinnön suojelussa ja arkeologisessa tutkimuksessa tärkeä käsite on kiinteä muinaisjäännös. Tällä tarkoitetaan paikkaa, jossa voidaan havaita merkkejä muinaisesta ihmistoiminnasta. Kiinteitä muinaisjäännöksiä ovat esimerkiksi muinaiset asuin- ja leiripaikat, hautapaikat, seidat ja pyyntikuopat. Useimmiten kiinteillä muinaisjäännöksillä tarkoitetaan esihistoriallisia jäännöksiä, toisin sanoen merkkejä ihmistoiminnasta ajalta ennen kirjoitettuja lähteitä. Nykyään puhutaan kuitenkin paljon myös historiallisen ajan kiinteistä muinaisjäännöksistä, jolloin muinaisjäännöskäsite ulotetaan koskemaan joskus vain 100 vuotta vanhoja jäännöksiä. Kaikkea vanhaa ei kuitenkaan pidetä muinaisjäännösinä. Pystyssä oleva rakennus, vaikka vanhakin ei täytä kiinteän muinaisjäännöksen määritelmää. Käytännössä ei myöskään pihapiirissä olevaa maatunutta rakennuksen perustaakaan määritellä muinaisjäännökseksi etenkin jos jäännöksen ja paikan nykyisen asutuksen välillä on katkeamaton ajallinen yhteys.

Esihistoriallisen ajan kiinteät muinaisjäännökset ovat automaattisesti muinaismuistolain suojelamia, mutta historiallisen ajan muinaisjäännösten suojelu harkitaan tapauskohtaisesti. Suojelu tarkoittaa, ettei kiinteitä muinaisjäännöksiä saa ilman museoviranomaisen lupaa kaivaa, peittää tai muuten tuhota. Vallitseva maankäyttö muinaisjäännösalueella saa kuitenkin jatkua – jos muinaisjäännös on pellolla, peltoa saa edelleen viljellä normaalisti. Samoin puuta saa korjata metsässä sijaitsevan muinaisjäännöksen alueelta, mutta metsänpohjan muokkausta ei saa suorittaa ennen kuin muinaisjäännös on tutkittu kaivauksin. Yksityisten maanomistajien mailla sijaitsevien muinaisjäännösten tutkimisen kustantaa valtio, joten yksityisille maanomistajille muinaisjäännökset eivät muodosta kovinkaan suurta rasitetta.

Muinaisjäännösten suojelu on tärkeää siksi, että ne muodostavat merkittävän osan kansallista kulttuuriperintöä ja erityisesti siksi, että muinaisjäännökset ovat korvaamaton lähdemateriaali tutkittaessa menneiden ihmisyyhteisöjen elämää, siinä pitkän ajan kuluessa tapahtuneita muutoksia ja näiden muutosten syitä.

Lisätietoja muinaisjäännöksistä ja niiden suojelusta museoviraston internetsivuilta <http://www.nba.fi/fi/arkeologia>

3 Muinaisjäännösten etsiminen ja tunnistaminen maastossa

Joistakin muinaisjäännöksistä on yhä edelleen näkyvissä merkkejä maanpäälle. Tällaisia jäännöksiä ovat esimerkiksi peuran pyyntiin käytetyt pyyntikuopat ja tiettyntyyppisten asumusten jäänteet. Pyyntikuopat erottuvat nykyään melko loivareunaisina, pyöreinä tai soikeina halkaisijaltaan yleensä 2 – 4 m suppilomaisina painanteina. Niiden syvyys vaihtelee muutamista kymmenistä senteistä metriin. Monesti pyyntikuoppia on kaivettu peurojen kulkureittien varrella oleville soiden tai vesien reunustamille kapeille kannaksille, jotka on ollut helppo kuopin ”katkaista”. Pyyntikuoppia toki esiintyy muunkinlaisissa ympäristöissä, mutta yhteisenä piirteenä voidaan pitää sitä, että lähes aina kuopat on kaivettu hiekkaiseen tai muuten helposti kaivettavaan maaperään. Kivisillä moreenimailla pyyntikuoppia ei juuri ole.

Myös osittain maahan kaivettujen asumusten, kuten kotien, sijat voivat edelleen erottua maastossa laakeina, yleensä pyyntikuoppajäännöksiä hieman suurempina ja matalampina painanteina. Joskus asumuksesta erottuu sen perustuksena toiminut neli- tai useampikulmainen maavalli. Paikoilla, joilla turvekerros on ohut myös tulisijat voivat näkyä maanpinnalle.

Usein muinaisjäännöksiä ei kuitenkaan tunnisteta maanpäälle erottuvien rakenteiden perusteella. Näin on erityisesti esihistoriallisten asuinpaikkojen kohdalla. Tällöin havainnoidaan muita ihmistoiminnasta kertovia merkkejä. Ihminen on aina jättänyt jälkeensä erinäisiä määriä jätettä ja näin on ollut myös esihistoriallisena aikana, jolloin jätteet kertyvät asuinpaikoille. Suurin osa ruuan tähteistä tai paikalle jääneistä tarvekaluista on toki aikojen saatossa maatonut olemattomiin – esimerkiksi puu tai luo eivät palamattomina säily Suomen happamassa maaperässä kovinkaan pitkään. Soissa tai muissa kosteissa ympäristöissä tilanne tosin on toinen. Sen sijaan palanut luo on lähestulkoon ikuista. Sen vuoksi tulisijoissa kärventyneet riistaeläinten luiden palaset ovatkin yksi yleisimmistä asuinpaikoilta löytyvistä löytömateriaaleista (kuva 1).

Lähes ikuisia ovat myös kiviset työkalut ja niiden valmistuksessa syntynyt jätte – terä-
väsärmäiset kivilastut, joita kutsutaan iskoksiksi. Tärkein pienten kivitierien raaka-aine
Suomessa on ollut kvartsi eli ukonkivi. Siitä on valmistettu erilaisia leikkaavia teriä ja
kaapimia, joilla on kaavittu nahkoja ja höylätty puuta, luuta tai sarvea. Tällaiset pienet
kvartsista valmistetut työkalujen terät ja niiden valmistuksessa syntyneet iskokset ovat-
kin ehkäpä tunnusomaisin merkki kivikautisesta asuinpaikasta (kuva 1). Kaiken lisäksi
kvartsilöydöt on valkean värinsä perusteella helppo havaita.



Kuva 1. Kvartsilöytöjä ja palaneita riistaeläinten luita Tuormusjärvi, Haltioharju -nimiseltä kivi- tai varhaismetallikautiselta kohteelta.

Palaneiden luiden ja kvartsilöytöjen lisäksi saviastioiden sirpaleet ovat selvä merkki esihistoriallisesta asuinpaikasta vaikka kaikenikäisiltä paikoilta niitä ei löydykään. Myös metalliesineiden kappaleet voivat säilyä melko pitkään vaikka maaperässä nekin tuhoutuvat ajan kuluessa.

Yllämainitut merkit eivät kuitenkaan näy maanpinnalle ellei maan pintakerros ole syystä tai toisesta rikki. Niinpä arkeologit pyrkivät kiinnittämään huomionsa paikkoihin, joissa turpeen alainen maa on näkyvissä. Tällaisia paikkoja ovat mm. auratut pellot, oji-
en penkat, metsäautoteiden pinnat, mikäli niille ei ole tuotu maata muualta, tuulenkaadot, sortuvat törmät, rantahietikot ja syystä tai toisesta turpeesta kuoritut alueet. Lupaa-
van näköisille paikoille arkeologit myös kaivavat lapiolla pieniä koekuoppia, mikäli turpeenalainen maa ei muuten ole näkyvillä. Usein kuopasta kaivettu maa myös seulo-
taan, jotta pienetkin löydöt saataisiin talteen.

Yleensä arkeologit pyrkivät keskittämään huomionsa tietyille lupaavan näköisille alueille. Kuten aiemmin mainittiin, pyyntikuoppia kannattaa etsiä hiekkamailta, joilla peurojen kulkureitit ovat todennäköisesti olleet. Metsästystä, kalastusta ja keräilyä harjoittaneiden ihmisyyhteisöjen asuinpaikat taasen sijaitsevat usein vesistöjen tuntumassa joskus aivan rantavyöhykkeelläkin. Kun elämäntapa on ollut liikkuvaa ja vuoden aikana on käytetty useampiakin asuinpaikkoja eivät esimerkiksi tulvat olleet kovin ongelmallisia. Jos asuinpaikka jäi keväisin tulvan alle, asuttiin tulva-aika jossain muualla. Usein asuinpaikaksi valittiin lämmin, etelään päin avautuva alue, jonka maaperä on hiekkainen. Hiekkamaat kuivuvat nopeasti ja ovat siksi miellyttävämpiä asuinpaikkoja kuin kosteammat ja siksi kylmemmät savi- tai hiesumaat.

Lupaavia alueita etsittäessä on myös muistettava, että aikojen saatossa ympäristössä on voinut tapahtua isojakin muutoksia. Näin on erityisesti vesistöjen suhteen: jokien uomat siirtyvät ja järvi-altaiden pinnat vaihtelevat. Sekä Luiron että Kairalan kylien lähellä on havaittavissa vanhoja jokiuomia, jotka nykyisellään ovat suurimmaksi osaksi suota. Luiron vanha uoma on selvästi näkyvässä mm. Poro-ojan – Tenkkelilammen alueella, Kairalassa vanhasta jokiuomasta on jäänteenä esimerkiksi Hoikkajänkä. Heti jääkauden jälkeen merenpintakin oli huomattavasti nykyistä korkeammalla, merenlahden ulottuessa tutkimusalueelle asti.

Paikallisten asukkaiden tiedot ovat myös arkeologeille arvokkaita, tuntevathan he elinympäristönsä usein paljon paremmin kuin arkeologi. Kulkiessaan maastossa tai tehdessään peltotöitä he törmäävät varmasti joskus muinaisjäännöksiin ja niistä kertoviin löytöihin.

Joka tapauksessa on selvää, että sattumalla on suuri vaikutus muinaisjäännösten löytymiseen. Muinaisesta asuinpaikasta kertovien löytöjen löytäminen pienestä arkeologin kaivamasta koekuopasta vaatii rutkasti onnea, kuoppa kun voi olla ”tyhjä” vaikka se olisikin kaivettu asuinpaikalle. Löytötiheydet voivat nimittäin olla sen verran alhaisia, ettei löytöjä asuinpaikan joka neliölle satu, puhumattakaan halkaisijaltaan 30-40 cm koekuopasta.

4 Katsaus Lapin muinaisuuteen

Suomen aluetta alettiin ihmisen toimesta asuttaa viimeisen jääkauden hiipuesssa ja jään vetäytyessä kohti Skandinavian vuoristoa, jossa edelleenkin on jäljellä pieniä rippeitä muinaisista mannerjäätiköistä. Lapin varhaisin ajoitettu asuinpaikka Utsjoen Vetsijärvellä on hieman yli 10 000 vuotta vanha eikä se siten ole juurikaan Etelä-Suomen vanhimpia asuinpaikkoja nuorempi. Tämä kuvastaa hyvin kuinka asutus levisi varsin nopeasti laajalle alueelle. Näin muinaisia kohteita ei Kairalan ja Luiron lähialueilta tunneta, mutta melkoisen vanha on Suvannon kylän alapuolella Alakankaalla 1980-luvulla tutkittu asuinpaikka. Radiohiiliajoitus paljasti sen iäksi n. 8400 vuotta. Myös Vuotosalueen arkeologisissa inventoinneissa on löytynyt todennäköisesti hyvinkin vanhoja kohteita, erityisesti juuri vanhojen jokiuomien varsilta. Koska näillä kohteilla ei ole suoritettu arkeologisia kaivauksia, niiden tarkkaa ikää ei tunneta. Esinelöytöjen perusteella Kitisen ja Kemijoen yhtymäkohdan tienoilla Lapinniemessä on myös ollut varhainen asuinsija.

Nämä kaikki mainitut kohteet ajoittuvat siis kivikaudelle, jolloin työkalujen terien tärkein raaka-aine oli kivi, vaikka tietysti raaka-aineena käytettiin myös mm. puuta, luuta ja sarvea. Näiden materiaalien säilyvyys vain on paljon huonompi kuin kivellä, joten niistä valmistettuja työkaluja harvemmin löydetään. Kivikauden voi Lapissa ajoittaa välille n. 8300 eKr. (ennen Kristusta) – 1900 eKr. Tuona usean tuhannen vuoden ajanjaksona tietysti tapahtuu paljon muutoksia niin ihmisyhteisöissä kuin heidän käyttämissä esineissäänkin. Yksi arkeologisessa aineistossa näkyvä muutos oli saviastioiden valmistustekniikoiden omaksuminen, joka Lapin alueella tapahtui n. 7200 vuotta sitten (5200 eKr.). Pelkosenniementä tai Sodankylästäkään ei näin vanhoja saviastialöytöjä tosin tunneta. Lähimmät löydöt onkin tehty isompien järvien alueelta Kemijärvellä ja Inarissa.

Kivikautta seuraavalta, varhaismetallikaudeksi kutsutulta ajalta saviastialöytöjä sitä vastoin tunnetaan, tosin vasta hyvin vähän. Pelkosenniemen ainoat tunnetut saviastialöydöt ovatkin Kairalasta Yliopajan rannoilta. Varhaismetallikausi ajoitetaan Lapissa välille 1900 eKr. – 300 jKr. (jälkeen Kristuksen). Nimensä tuo aikakausi on luonnollisesti saanut siitä, että tuolloin ilmaantuvat käyttöön ensimmäiset metallista valmistetut terät. Alkuvaiheessa metalliesineet olivat pronssia ja myöhemmin n. 500 eKr. lähtien rautaa. Metalliesineitä oli silti vielä hyvin vähän ja varsinkin ajanjakson alkupuolella kvartsi oli edelleen hyvin tärkeä työkalujen terien raaka-aine.

Saviastioiden valmistus näyttää Lapissa loppuvan noin 300 jKr. tienoilla, minkä jälkeen metalliset tai puusta valmistetut astiat ovat ilmeisesti kokonaan korvanneet ne. Tuolloin alkanutta ajanjaksoa kutsutaan Lapissa saamelaiseksi rautakaudeksi ja se on täällä viimeinen varsinaisesti esihistoriaan kuuluva ajanjakso. Tuolta ajalta tunnetaan melko vähän asuinpaikkoja, mikä osittain varmasti johtuu siitä, että asuinpaikat tulevat vaikeammin havaittaviksi. Koska metalliset astiat ja työkalut kestävät kivisiä ja savisia vastineita paremmin, jätettä ei enää syntynyt niin paljon kuin aikaisemmin. Niinpä arkeologitkaan eivät havaitse tuon ikäisiä kohteita yhtä helposti kuin vanhempia asuinpaikkoja.

Lappia koskevia kirjallisia lähteitä alkaa ilmaantua enenevässä määrin 1500-luvulta lähtien, lähinnä erilaisten verotusasiakirjojen muodossa. Kirjalliset lähteet ovat kuitenkin alussa niin vähäisiä, että arkeologinen aineisto tarjoaa paljon merkittävämmän lähdeaineiston myös tuon ajan elämään. Saamelaisen rautakauden lopulta ja varhaishistorialliselta ajalta tunnetaan mm. saamelaisia kyläpaikkoja, jotka ovat useimmiten olleet käytössä talvisaikaan. Tällaisia kyläpaikkoja tunnetaan esimerkiksi Inarista, Sodankylästä, Savukoskelta ja Kemijärveltä. Vanhimmissa paikoilla on nykyäänkin nähtävissä usein kuusikulmaisten maavallien ympäröimiä kotasijoja, joiden keskellä on kivinen tulisija. Esimerkiksi Savukoskella Martin pohjoispuolella pienen Pihtilammen rannalla on neljän tällaisen kotasijan muodostaman asuinpaikan jäännös. Suomalaisen talonpoikaisasutuksen levitessä 1600-luvun kuluessa yhä pohjoisemmaksi omaksuivat metsäalueen saamelaiset piirteitä tästä talonpoikaiskulttuurista. Kotien sijaan he alkoivat käyttää asumuksinaan pieniä hirsitupia, joiden jäännöksiä tunnetaan useita myös Pelkosenniemen alueelta. Viimeistään 1700-luvun kuluessa alueen saamelaiset joko omaksuivat talonpoikaisen kulttuurin kokonaisuudessaan tai siirtyivät talonpoikaisasutuksen tieltä yhä pohjoisemmaksi. Niinpä myös tuhansia vuosia vanha metsästyksen, kalastuksen ja keräilyyn perustuva kulttuuri hävisi alueelta.

5 Kairalan ja Luiron arkeologisen inventoinnin toteutus ja tulokset

Koska inventoitava alue oli melko iso suhteessa kenttätöihin käytettävissä olevaan aikaan, koko maisema-alueen systemaattinen inventointi ei ollut mahdollista. Niinpä huomio päätettiin keskittää lupaavimmilta näyttävillä alueilla. Esihistoriallista ihmistä houkutelleita kuivia hiekkamaita ei Kairalan ja Luiron alueella vesistöjen ääriellä juuri ole vaan maaperä on suurimmaksi osaksi hienojaksoisempaa hiesua ("multaa" / "savea"). Tästä johtuen alueella ei myöskään ollut mitään itsestään selviä alueita, joilta muinaisten asuinpaikkojen löytymistä olisi voinut pitää lähes varmana. Erityisesti huomioitiin jokien ja ojien yhtymäkohtien tienoot, poukamien ja niemien kohdat, sekä jyrkkien mutkien ja suojaisten uopajien rannat. Lupaavan näköisille paikoille pyrittiin kaivamaan yleensä useampia koekuoppia, mikäli havaintomahdollisuudet olivat muuten huonot. Paljon huomiota kiinnitettiin myös kohtiin, joissa havaintomahdollisuudet olivat hyvät, paikan sopivuudesta riippumattakin. Toisin sanoen siis paikkoihin, joissa turpeenalaista maata oli näkyvissä. Käytännössä tällaisia paikkoja olivat ainoastaan sortuvat törmät ja joissain paikoin myös rantahietikot.

Havaintomahdollisuuksiin liittykin inventoinnin toteutuksen suurin ongelma. Koska nykyään peltoja ei enää juurikaan käännetä, kylien ympäristössä havaintojen tekeminen ei ole kovin helppoa. Auratut pellot tarjoavat hyvät havaintomahdollisuudet, koska maaperää on näkyvillä laajalla alueella. Tietysti pellolta löytyvä muinaisjäännös on osittain tuhoutunut, mutta auraskerroksen alapuolella on lähes aina säilynyt ehjää asuinpaikkakerrosta, jossa edelleen on merkkejä tulisijoista ja asumuksista.

Kitisen alueella vielä tärkeämpi havaintojen tekemistä vaikeuttava tekijä on Kemijoki Oy:n suorittamat ranta-alueiden sorastukset. Sorastuksilla toki voidaan ehkäistä keinotekoisien vedenpinnan vaihtelun aiheuttamaa törmien kulumista, mutta samalla on peitetty kaikki ranta-alueella mahdollisesti olevat merkit asuinpaikoista. Kairalan kylän sorastetuilta alueilta muinaisjäännösten löytäminen on siis hyvin epätodennäköistä.

Luiron ja Kitisen voimalaitosten aiheuttamalla luonnottomalla vedenpinnan vaihtelulla on toki ollut vielä paljon dramaattisempikin seuraus alueen muinaisjäännösten kannalta. Vanhojen valokuvien ja paikallisten kertoman mukaan törmien syöpyminen on säännöstelystä johtuen ollut hyvin voimakasta, mistä johtuen on erittäin todennäköistä, että suuri osa tutkimusalueen ranta-alueilla sijainneista esihistoriallisista muinaisjäännöksistä on tuhoutunut kokonaisuudessaan. Muutamat vielä jollain tapaa säilyneet ranta-alueilla sijaitsevat muinaisjäännökset tulisikin viipymättä tutkia, ennen kuin nekin tuhoutuvat. Muinaismuistolain mukaan tutkimukset tulee suorittaa vahingon aiheuttajan (Kemijoki Oy:n) kustannuksilla.

Inventoinnin aikana tarkastettiin yhteensä 15 kiinteänä muinaisjäännöksenä pidettävää kohdetta (taulukko 1, kartta 1, ks. myös kohdekuvaukset). Näistä viisi on esihistoriallisia asuinpaikkoja, yksi historiallisen ajan lapinkenttä / asuinpaikka, yksi historiallisen ajan rakennuksen jäännös, kaksi kesähautapaikkaa, kaksi myllyn paikkaa, yksi uittotammi sekä kolme kuoppajäännöstä, joista ainakin yksi voi olla jonkinlaisen rakennuksen pohja. Näiden selvien tapausten lisäksi inventoinnin aikana käytiin muutamilla paikoilla, jotka voivat olla muinaisjäännöksiä. Näiden kohteiden luotettava määrittely vaatisi kuitenkin hieman laajemmat tutkimukset.

Taulukko 1. Tutkimusalueen arkeologiset kohteet. Vuonna 2008 löytyneet entuudestaan tuntemattomat kohteet on lihavoitu. Luettelossa on mukana myös Tuormusjärvi N –niminen kohde, joka ei varsinaisesti ole maisema-alueella.

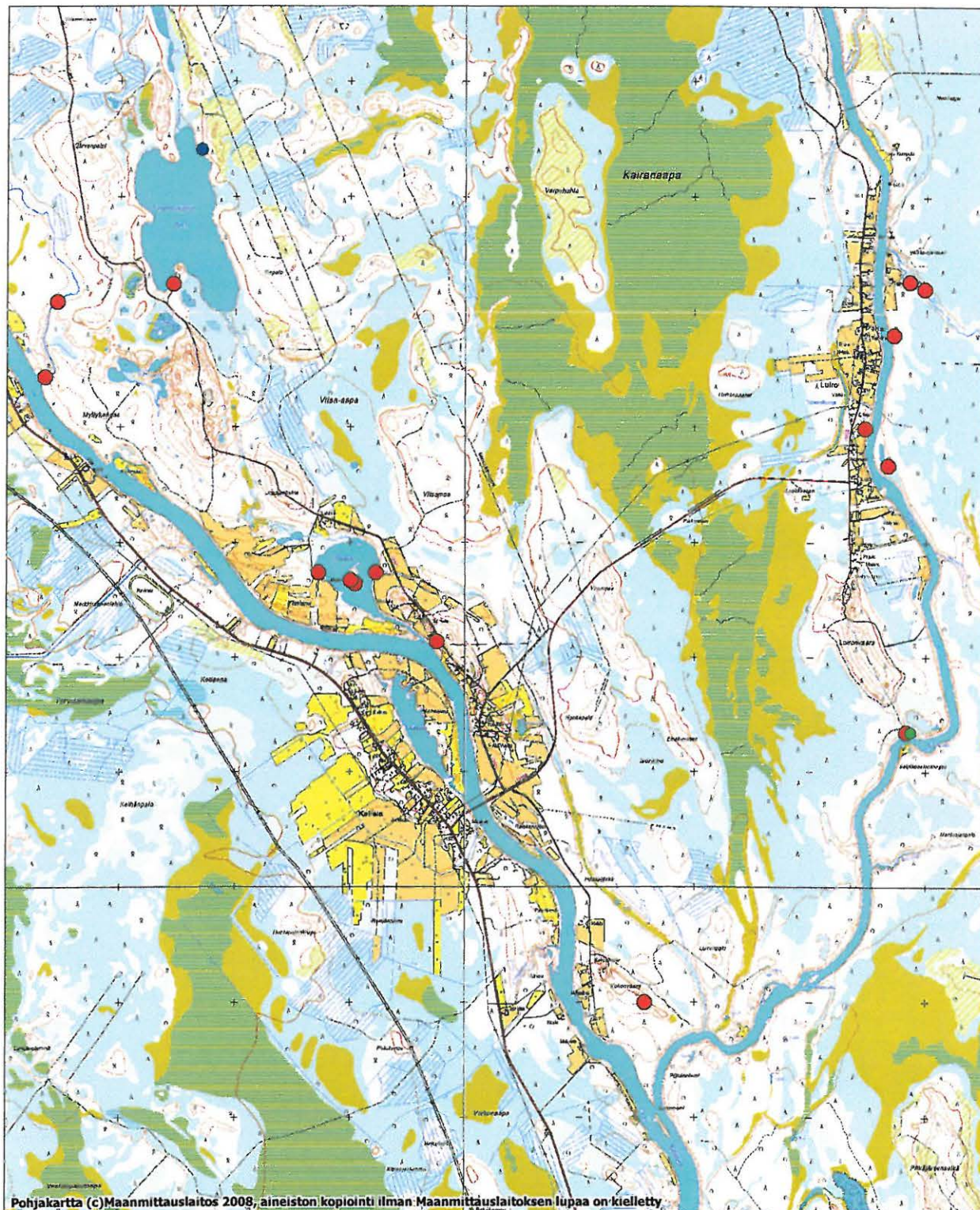
Mjtunnus	Kohdenimi	Ajoitus	Tyyppi	Alatyyppi	Laji	I	P	Z
1000008898	Manolaisaari 1	varhais- metallikautinen	asuinpaikat	ei määritelty	kiinteä mui- naisjäännös	3519040	7457640	150
1000008899	Yliuopaja 1	varhais- metallikautinen	asuinpaikat	ei määritelty	kiinteä mui- naisjäännös	3518713	7457753	150
1000008900	Yliuopaja 2	varhais- metallikautinen	asuinpaikat	ei määritelty	kiinteä mui- naisjäännös	3519220	7457740	150
1000011384	Manolaisaari 2	historiallinen	hautapaikat	hautasaaret	kiinteä mui- naisjäännös	3519000	7457670	152
1000013322	Tuormusjärvi, Haltioharju	kivi- ja/tai pronssikauti- nen	asuinpaikat	ei määritelty	kiinteä mui- naisjäännös	3517452	7460244	155
1000013323	Seipikonelo 1	kivi- ja/tai pronssikauti- nen	asuinpaikat	ei määritelty	kiinteä mui- naisjäännös	3523829	7456347	0
1000013324	Välioja	historiallinen	asuinpaikat	lapinkentät	kiinteä mui- naisjäännös	3523468	7458997	0
1000013325	Roskala	historiallinen	asuinpaikat	ei määritelty	kiinteä mui- naisjäännös	3519756	7457135	160
1000013326	Luiron kesä- hautapaikka	historiallinen	hautapaikat	kesähaudat	kiinteä mui- naisjäännös	3523669	7458676	152
1000013327	Tuormusojan myllynpaikka	historiallinen	työ- ja val- mistuspaikat	vesimyllyt	kiinteä mui- naisjäännös	3516453	7460094	152
1000013328	Verkko-ojan myllynpaikka	historiallinen	työ- ja val- mistuspaikat	vesimyllyt	kiinteä mui- naisjäännös	3523851	7460269	154
1000013329	Verkko-ojan tammenpaikka	historiallinen	teollisuus- kohteet	uittolaitteet	kiinteä mui- naisjäännös	3523982	7460208	154
1000013330	Murronoja	historiallinen	maa- rakenteet	painanteet	kiinteä mui- naisjäännös	3523715	7459811	155
1000013331	Mylykangas	historiallinen	maa- rakenteet	kuopat	kiinteä mui- naisjäännös	3516350	7459439	157,5
1000013332	Kokonvaara	historiallinen	maa- rakenteet	kuopat	kiinteä mui- naisjäännös	3521562	7453997	159
1000009702	Tuormusjärvi N	kivikautinen	löytöpaikat	irtolöytöpaikat		3517694	7461408	155
1000013333	Seipikonelo 2	ei määritelty	työ- ja val- mistuspaikat	pyyntikuopat	mahdollinen muinais- jäännös	3523865	7456348	150

Inventoinnin aikana tarkastettiin myös paikkoja, joista paikallisten mukaan on löytynyt merkkejä muinaisjäännöksistä, mutta joissa ei tällä kertaa sellaista pystytty todentamaan. Antero Välitälön mukaan Aimo Harju on kertonut Lairo-joen itäpuolelta (n. kohdasta p= 7459694, i= 3523731) törmästä löydetyn kiviesineen, joka on aikoinaan toimitettu museoon ja siellä todettu kivikautiseksi taltaksi. Syystä tai toisesta tieto löydöstä ei ole ainakaan toistaiseksi päätynyt museoviraston sähköiseen löytörekisteriin. Inventoinnin aikana oletetulle löytöpaikalle, joka on vanhaa peltoa, tehtiin useita koekuoppia, joista ei tällä kertaa kuitenkaan löytynyt mitään.

Seppo Martinin mukaan Kitisen länsipuolelta Joutsenojan suualueelta on puolestaan aikoinaan löytynyt kiviesine, joka olisi luovutettu Kairalan koulun silloiselle opettajalle Vili Sorvalille. Tästäkin löydöstä tieto ei ilmeisesti koskaan ole päätynyt museovirastoon asti, sillä löytörekisteristä tietoa ei löydy. Inventoinnin aikana käytiin Joutsenojan suualueella, mutta esihistorialliseen asuinpaikkaan viittaavaa ei tällä kertaa havaittu. Tosin esineen tarkka löytöpaikkakaan ei ollut tiedossa.

Kartta 1. Tutkimusalueen arkeologiset kohteet MK 1:50 000
Pelkosenniemi, Kairalan ja Luiron maisema-alueen arkeologinen inventointi
Miikka Tallavaara 2008

- Kiinteä muinaisjäänös
- Irtolöytökohde
- Mahdollinen muinaisjäänös



Lisäksi Sodankylän pitäjän historiaa, kansanperinnettä ja muinaislöytöjä vuonna 1886 alueella keränneen G. A. Anderssonin mukaan Kairalan kylässä joen itäpuolella Ylitalosta hiukkasen itään päin sijaitsevalla pienehköllä kummulla sanottiin olleen kastamattoman kansan kenttäsiijoja. Andersson ei itse ollut kuitenkaan tuolloin havainnut paikalla mitään erityisempää. Inventointia tehdessä tätä tietoa ei ollut käytössä, mutta epämääräisen paikannuksen perusteella kyseinen pieni kumpu olisi varmasti ollut vaikea löytää. On tietysti mahdollista, että ”pieni kumpu” tarkoittaa Ylivaaraa.

Pelkosenniemen ja koko Suomenkin muinaisjäännöksistä löytyy tietoa esimerkiksi museoviraston ylläpitämästä muinaisjäännösrekisteristä, joka on selailtavissa myös internetissä

<http://kulttuuriymparisto.nba.fi/netsovellus/rekisteriportaali/portti/default.aspx>

Lähteet

Andersson, G. A. 1914: *Tietoja Sodankylän ja Kittilän pitäjien aikaisemmista ja myöhemmistä vaiheista*. Kemin Uusi Kirjapaino.

Paulaharju, Samuli 1980: *Sompio: Luiron korpien vanhaa elämää*. WSOY.

Kehusmaa, Aimo & Onnela, Samuli 1995: *Suur-Sodankylän historia, osa 1*. Sodankylän kunta.

6 Kairalan ja Luiron maisema-alueen inventoinnissa tarkastetut kohteet

Manolaisaari 1

1000 008898

Muinaisjäännöstyyppi: asuinpaikat

Alatyyppi: -

Laji: kiinteä muinaisjäännös

Ajoitus: varhaismetallikautinen

Lukumäärä: 1

Rauhoitusluokkaehdotus: 2

Koordinaatit: p= 7457662, i= 3519063, z= 150 m mpy

Koordinaattiselite: keskikoordinaatit

Aiemmat tutkimukset: Meri Varonen & Miikka Tallavaara 2001, 2003

Aiemmat löydöt: KM 33099, 34369: 1-3

Vuoden 2008 löydöt: KM 37722: 1-3

Manolaisaaren varhaismetallikautinen asuinpaikka sijaitsee Kairalan kylän alueella Kitisen nykyisen pääuoman viereen syntyneen Yliuopaja-nimisen uopajan keskellä olevan Manolaisaaren (kartassa virheellisesti Mannalaisaari) kaakkoisreunalla. Vuosien 2001, 2003 ja 2008 tarkastuksissa saaren rantahietikolta on poimittu runsaasti kvartsi- iskoksia, -työkaluja ja ytimiä sekä piikivestä valmistetun tasakantaisen nuolenkärjen kanta-katkelma. Vaikka löydöt ovatkin rantahietikolta, sijainnee itse asuinpaikka varsinaisesti löytöalueen yläpuolisella matalan törmän päällä olevalla pienialaisella tasanteella. Kokosnivan voimalaitoksen aiheuttama jatkuva vedenpinnan vaihtelu kuluttaa voimakkaasti rantatörmää ja asuinpaikkaa, mistä johtuen löytöjä huuhtoutuu koko ajan rantahiekalle. Asuinpaikan säilyminen on siis kiistatta uhattuna ja se tulisikin tutkia Kemijoki Oy:n kustannuksilla riittävin kaivaustutkimuksin.

Paikalta löydetty nuolenkärjen katkelma on kiinnostava löytö, sillä se kertoo kohteen ajoituksesta ja paikalla eläneiden ihmisten kauppayhteyksistä. Muodoltaan tasakantaiset nuolenkärjet tulevat käyttöön aivan kivikauden lopulla tai varhaismetallikauden alussa (n. 1900 eKr.) ja niiden käyttö jatkuu n. 700 eKr. asti. Näin ollen löytö ajoittaa Manolaisaaren asuinpaikankin tuolle välille. Paikka on tuskin ollut käytössä koko tuota yli 1000 vuoden jaksoa vaan todennäköisesti paljon lyhyemmän ajan mainitun periodin sisällä.

Nuolenkärki on valmistettu piikivestä, jollaista Suomen maaperästä ei luontaisesti löydy. Kaikki esihistorian aikana käytetty piikivi onkin täytynyt tuoda muualta usein hyvin pitkien matkojen takaa. Tärkein piikiven esiintymisalue ulottuu Venäjällä Moskovan eteläpuolelta Äänisen itäpuolitse Vienanmeren etelärannikolle asti. On hyvin mahdollista, että Manolaisaaresta löydetyn nuolenkärjen raaka-aine on alun perin hankittu juuri Vienanmeren alueelta. Toisaalta nuolenkärjen raaka-aine vastaa silmämääräisesti myös Pohjois-Norjassa esiintyvää piikiveä. Manolaisaareissa asustelleet ihmiset ovat siis todennäköisesti hankkineet raaka-ainetta nuolenkärkiinsä joko suoraan tai välillisesti, jommastakummasta edellä mainitusta lähteestä.

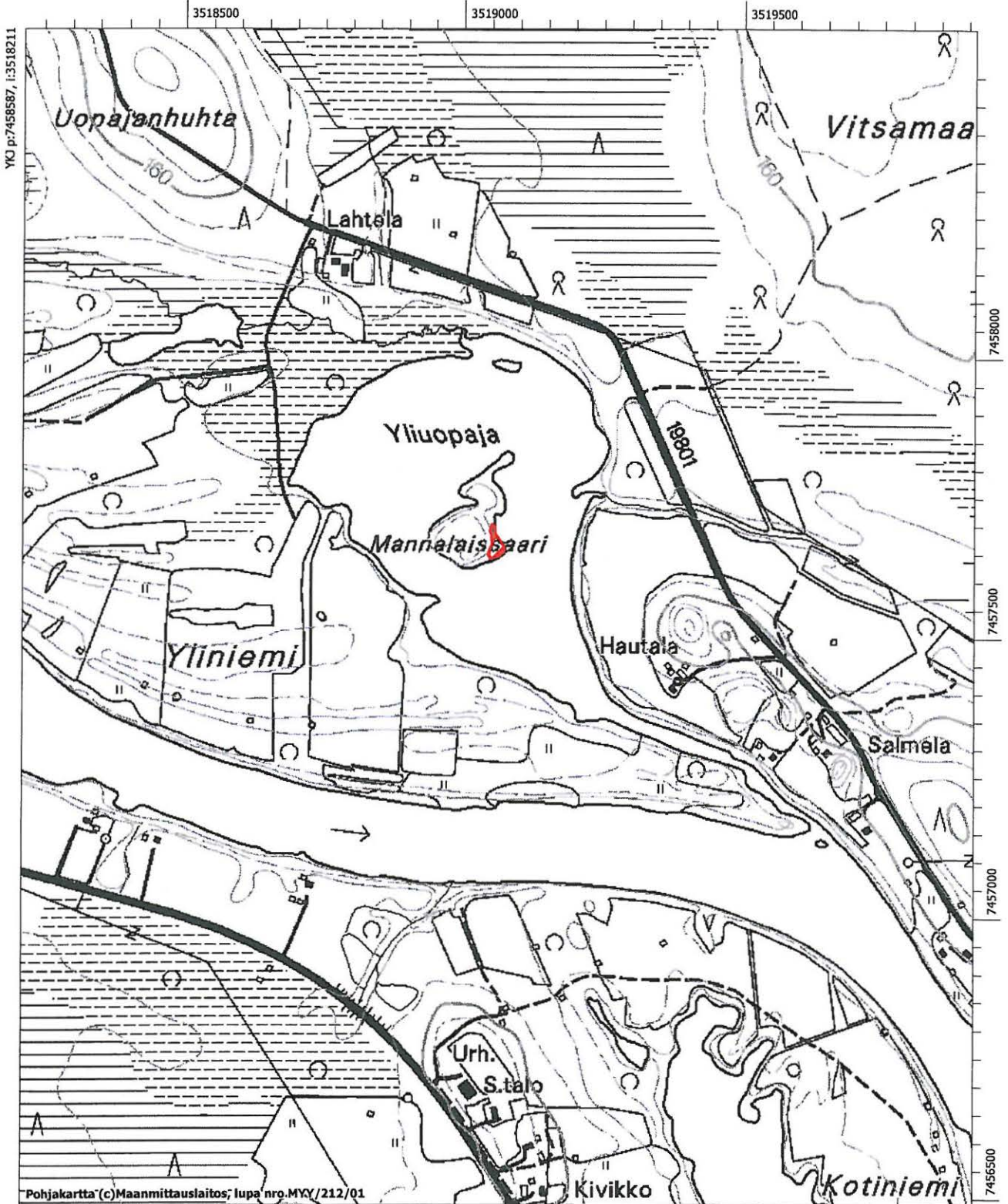


Kuva 2. Manolaissaari 1. Löytöjä on tehty kuvassa näkyvältä rantahietikolta. Idästä. Kuva M. Tallavaara.

Manolaisaari 1



esihistoriallinen asuinpaikka



Pohjakartta (c) Maanmittauslaitos, lupa nro. MYV/212/01

MK 1:10000

YKJ p:7456486, i:3519911

Yliuopaja 1

1000008899

Muinaisjäänöstyyppi: asuinpaikat

Alatyyppi: -

Laji: kiinteä muinaijäänös

Ajoitus: varhaismetallikautinen

Lukumäärä: 1

Rauhoitusluokkaehdotus: 2

Koordinaatit: Pohjoinen löytöalue

p= 7457830, i= 3518694, z= 150 m mpy

Keskimmäinen löytöalue

p= 7457753, i= 3518713, z= 150 m mpy

Eteläinen löytöalue

p= 7457608, i= 3518861, z= 150 m mpy

Koordinaattiselite: keskikoordinaatit

Aiemmat tutkimukset: Meri Varonen & Miikka Tallavaara 2001, 2003

Aiemmat löydöt: KM 33098, 34367: 1-4

Vuoden 2008 löydöt: KM 37723: 1-4

Yliuopaja 1:n esihistoriallinen asuinpaikka-alue sijaitsee Kairalan kylän alueella Kitisen nykyisen pääuoman viereen syntyneen Yliuopaja-nimisen uopajan länsirannalla. Kohde on vaivatta saavutettavissa Pertuseen / Yliniemeen johtavalta viljelystieltä.

Yliuopajan rantalietteilä on vuosien 2001, 2003 ja 2008 tarkastuksissa poimittu runsaasti kvartsi- iskoksia –työkaluja ja –ytimiä. Eteläiseltä löytöalueelta on lisäksi löydetty saviastian paloja, jotka ovat peräisin nk. Lovozero-keramiikkaa edustavasta astiasta. Asuinpaikka alue jakaantuu kolmeen erilliseen löytöalueeseen, joista kutakin voitaisiin aivan hyvin pitää myös omana asuinpaikkanaan. Vaikka löydöt ovatkin rantahietikolta, sijainnee itse asuinpaikka varsinaisesti löytöalueen yläpuolisella matalalla törmällä. Kokkosnivan voimalaitoksen aiheuttama jatkuva vedenpinnan vaihtelu kuluttaa voimakkaasti rantatörmää ja asuinpaikkaa, mistä johtuen löytöjä huuhtoutuu koko ajan rantahiekalle. Asuinpaikan säilyminen on siis kiistatta uhattuna ja se tulisikin tutkia Kemi-joki Oy:n kustannuksilla riittävin kaivaustutkimuksin.

Asuinpaikan eteläiseltä löytöalueelta löytyneet saviastianpalat mahdollistavat asuinpaikan ajoittamisen. Lovozero-keramiikaksi kutsuttu saviastioiden valmistustyyli (tyyli saanut nimensä Kuolan Lovozeron löytöpaikkojen mukaan) ilmaantuu Pohjois-Suomeen aivan varhaismetallikauden alussa n. 1900 eKr. ja sen käyttö jatkuu n. 1000 eKr. asti. Siten ainakin Yliuopaja 1:n eteläisen löytöalueen kohdalla sijainnut asuinpaikka on ollut käytössä jossain vaiheessa tuolla aikavälillä. Mahdollisesti myös pohjoisella ja keskimmaisella löytöalueella sijainneet asuinpaikat ajoittuvat tuohon samaan aikaan. Näiltä löytöalueilta ei tosin ole löytynyt mitään, jonka avulla löytöalueita voisi ajoittaa tarkemmin.



Kuva 3. Yliopaja 1. Eteläistä löytöaluetta luoteesta. Löytöjä tehty kuvassa näkyvältä ranta-alueelta. Kuva M. Tallavaara.

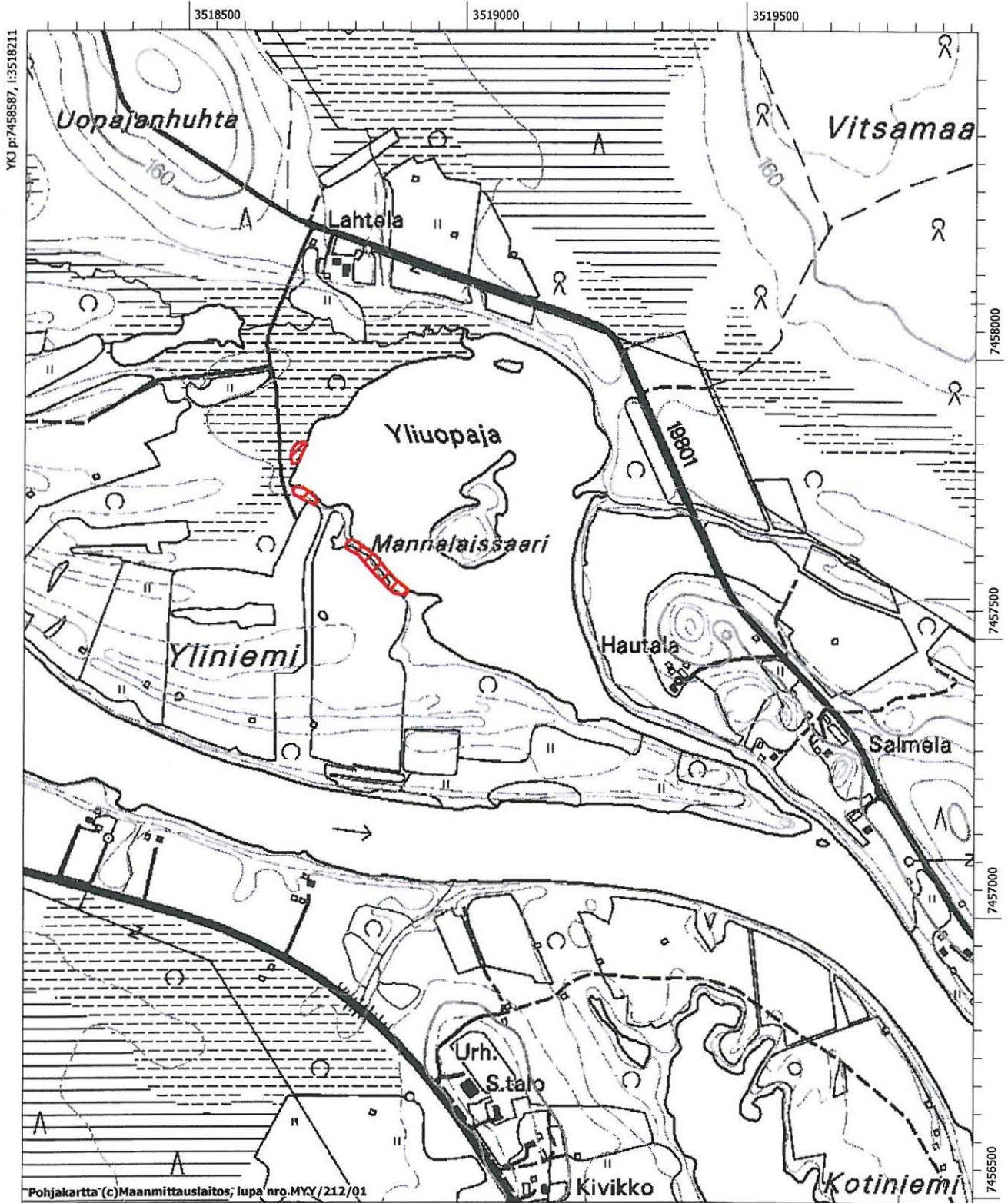


Kuva 4. Yliopaja 1. Pohjoista löytöaluetta koillisesta. Kuva M. Tallavaara

Yliuopaja 1



esihistoriallinen asuinpaikka



MK 1:10000

YKJ p:7456486, i:3519911

Yliuopaja 2

1000008900

Muinaisjäännostyyppi: asuinpaikat

Alatyyppi: -

Laji: kiinteä muinaisjäänös

Ajoitus: varhaismetallikautinen

Lukumäärä: 1

Rauhoitusluokkaehdotus: 2

Koordinaatit: Pohjoinen löytöalue (Kentänoajansuu) p= 7457740, i= 3519220, z= 150

Eteläinen löytöalue p= 7457399, i= 3519263, z= 150

Koordinaattiselite: keskikoordinaatit

Aiemmat tutkimukset: Meri Varonen & Miikka Tallavaara 2003

Aiemmat löydöt: KM 34368: 1-3

Vuoden 2008 löydöt: KM 37724: 1-2

Yliuopaja 2:n esihistoriallinen asuinpaikka-alue sijaitsee Kairalan kylän alueella Kitisen nykyisen pääuoman viereen syntyneen Yliuopaja-nimisen uopajan itärannalla kahdeksi erilliseksi löytöalueeksi jakautuneena. Näiden löytöalueiden etäisyys toisistaan on yli 200 metriä, joten olisi syytä harkita niiden erottamista erillisiksi asuinpaikoikseen. Tässä yhteydessä löytöalueet käsitetään kuitenkin yhteen asuinpaikkaan kuuluviksi, koska Museoviraston ylläpitämässä muinaisjäänösrekisterissäkin on näin tehty. Pohjoinen löytöalue sijaitsee Kentänojan suussa ja eteläinen löytöalue Yliuopajan rannassa hieman Hautalan talon pohjoispuolella. Kohde on vaivatta saavutettavissa Kairavuopiontieltä.

Vuosien 2003 ja 2008 tarkastuksissa molemmilta löytöalueilta on rantahiekasta ja eteläisellä alueella myös sortuvasta törmästä poimittu kvartsilöytöjä. Lisäksi Kentänojan suun löytöalueelta löydettiin vuonna 2003 saviastian paloja, jotka ovat peräisin nk. Anttilan keramiikan tyyliä edustavasta astiasta (tyyli on nimetty Kemijärven Anttilan löytöjen mukaan). Vaikka löydöt ovat pääosin löydetty rantahiekalta ovat asuinpaikat molempien löytöalueiden kohdalla todennäköisemmin sijainneet matalahkon törmän päällä olevilla (nykyään) pienialaisilla tasanteilla. Molemmilla alueilla törmä kohoaa uudelleen näiden tasanteiden takana, muodostaen ikään kuin suojaisan taustan asuinpaikalle. On toki mahdollista, että asuinpaikka-alue jatkuu vielä tämän korkeamman törmänkin päällä. Myös täällä, niin kuin koko Yliuopajan alueella Kokkosnivan voimalaitoksen aiheuttama jatkuva vedenpinnan vaihtelu kuluttaa rantoja nopeaan tahtiin. Asuinpaikan säilyminen on siis kiistatta uhattuna ja se tulisikin tutkia Kemijoki Oy:n kustannuksilla riittävin kaivaustutkimuksin.

Anttilan keramiikan tyyli valmistaa saviastioita on ollut käytössä n. 1200 eKr. – 500 eKr., joten ainakin Kentänojan suun asuinpaikan käyttöaika voidaan sijoittaa tuolle välille. Näin ollen paikka on varhaismetallikautinen ja siten karkeasti samanaikainen kuin Manolaisaari 1:n ja Yliuopaja 1:n asuinpaikat. Yliuopaja 2:n asuinpaikka on kuitenkin varmasti jonkin verran nuorempi kuin Yliuopaja 1:n asuinpaikka.



Kuva 5. Yliopaja 2. Kentänojansuun asuinpaikka-alueetta lännestä. Kuva M. Tallavaara.

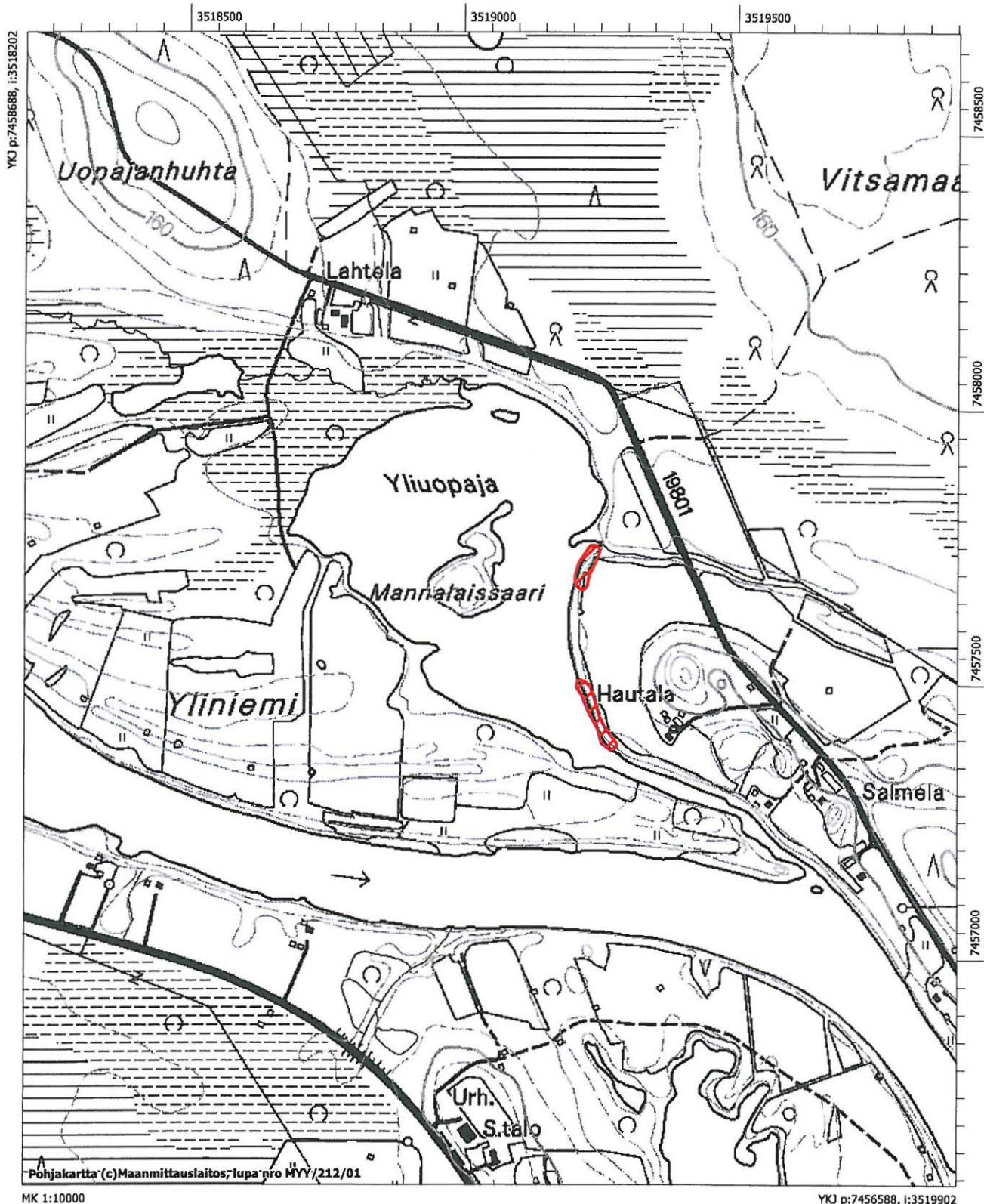


Kuva 6. Yliopaja 2. Eteläistä löytöaluetta luoteesta. Kuva M. Tallavaara.

Yliuopaja 2



esihistoriallinen asuinpaikka



Tuormusjärvi, Haltioharju

1000013712

Muinaisjäänöstyyppi: asuinpaikat

Alatyyppi: -

Laji: kiinteä muinaisjäänös

Ajoitus: kivi- ja/tai varhaismetallikautinen

Lukumäärä: 1

Rauhoitusluokkaehdotus: 2

Koordinaatit: p= 7460244, i= 3517452, z= 155 m mpy

Koordinaattiselite: keskikoordinaatit

Aiemmat tutkimukset: -

Aiemmat löydöt: -

Vuoden 2008 löydöt: KM 37725: 1-5

Asuinpaikka sijaitsee Haltioharjun pohjoispäässä Tuormusjärven etelärannalla, lähellä järvelle pistävän niemen tyveä, loivasti luoteeseen viettävällä törmällä. Paikalla on mökin rakennustyömaa, joka on ilmeisesti ollut jo pitkään kesken. Mökin perustusten kaivaminen ja muu rakennustoiminta on voinut tuhota esihistoriallista asuinpaikkaa jonkin verran. Todennäköisesti suurin osa paikasta on kuitenkin vielä ehjää. Lisäksi asuinpaikkaa on ainakin osittain peitetty muualta tuodulla soralla, mutta sorakerroksen alla vanha maanpinta ja sen alaiset kerrokset näyttäisivät olevan ehjiä.

Mökin perustusten ja rannan väliseltä alueelta (asuntovaunun edustalta) on paikoin poistettu kunntaa. Tällä kuoritulla alueella havaittiin runsaasti kvartsityökaluja valmistettaessa syntyneitä jätettä – terävasärmäisiä iskoksia ja ytimiä – ja maata lähemmin tutkittaessa myös paljon palaneita riistaeläinten luiden murusia. Löytöjen joukossa ei havaittu mitään, minkä perusteella asuinpaikan ikä voitaisiin tässä vaiheessa määrittellä tarkemmin, joten on tyydyttävä hyvin väljään ikäykseen: kivi- tai varhaismetallikautinen (todennäköisimmin 7000 eKr. – 500 eKr.). Palanutta luuta on kuitenkin mahdollista ajoittaa radiohiilimenetelmällä, joten tarkempikin ikä on periaatteessa mahdollista määrittää.

Tuormusjärven koillisrannalta mökkitontilta (p= 7461408, i= 3517694) on aikaisemmin toimitettu Kansallismuseon kokoelmiin kivinen tuuran terä. Tuollakin paikalla on todennäköisesti kivikautinen asuinpaikka, mutta koska kohde ei ollut nyt varsinaisella tutkimusalueella sitä ei tarkastettu.




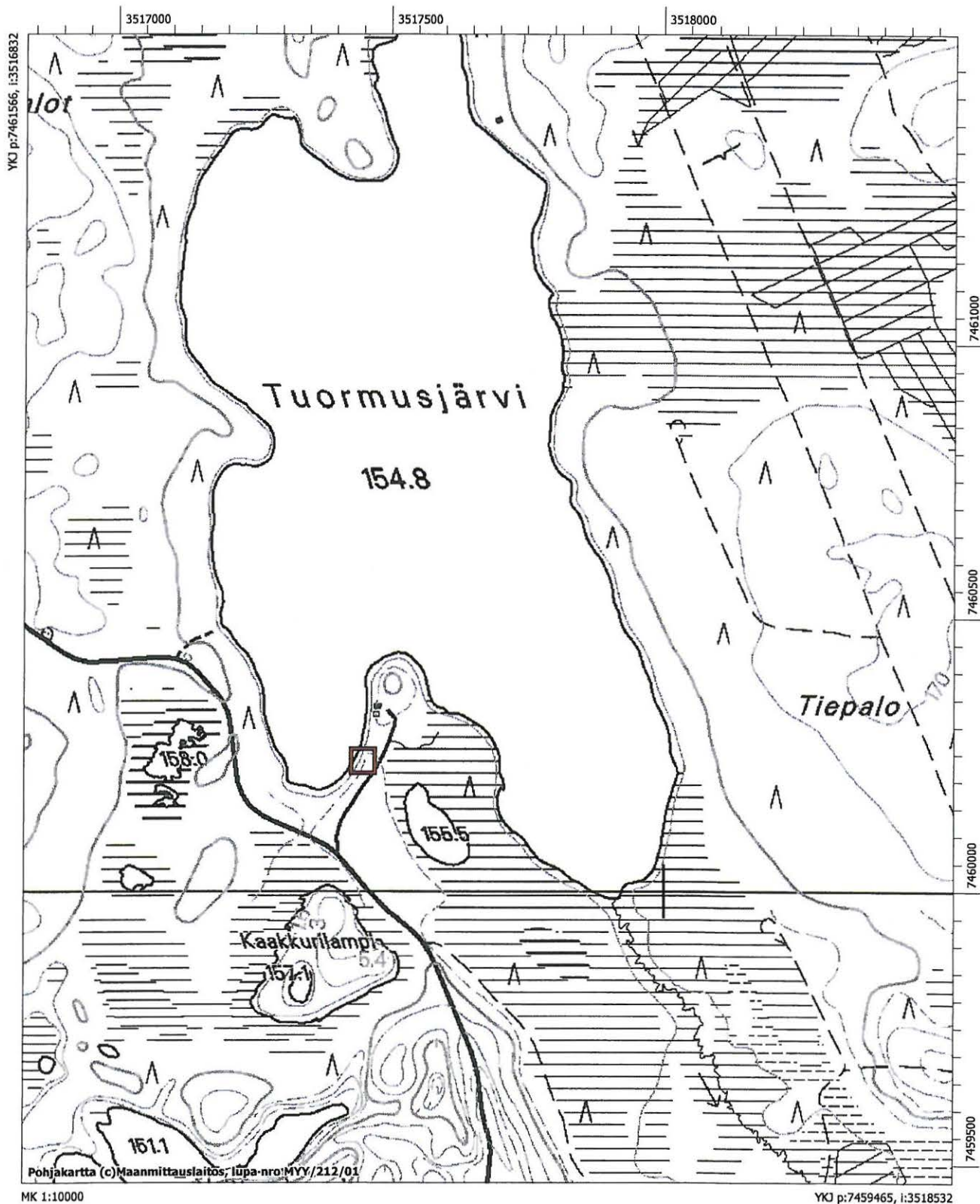
Kuva 7. Tuormusjärvi, Haltioharju Asuinpaikka-alueita luoteesta. Löytöalue asuntovaunun edustalla. Kuva M. Tallavaara.



Kuva 8. Tuormusjärvi, Haltioharju Asuinpaikka-alueita koillisesta. Kari Tallavaara seisoo löytöalueen edustalla. Kuva M. Tallavaara.

Tuormusjärvi, Haltioharju

 esihistoriallinen asuinpaikka



Seipikonelo 1

1000813323

Muinaisjäännostyyppi: asuinpaikat

Alatyyppi: -

Laji: kiinteä muinaisjäänös

Ajoitus: kivi- ja/tai varhaismetallikautinen

Lukumäärä: 1

Rauhoitusluokkaehdotus: 2

Koordinaatit: p= 7456347, i= 3523829, z= 150 m mpy

Koordinaattiselite: keskikoordinaatit

Aiemmat tutkimukset: -

Aiemmat löydöt: -

Vuoden 2008 löydöt: KM 37726: 1-2

Asuinpaikka sijaitsee Luirjoen Seipikonelossa, Luironvaaran eteläpuolella melko pienialaisella etelään avautuvalla luontaisella tasanteella. Sen länsilaidalta kulkee Luiron rantaan polku, jonka päähän on laitettu jokeen laskevat rappuset. Välittömästi kohteen pohjoispuolella alkaa laaja, Luironvaaraan jatkuva hakkuualue. Paikalle johtaa Luironvaaran kautta hyväkuntoinen ajopolku. Asuinpaikka-alue vaikuttaa melko hyvin säilyneeltä – tosin tasanteen itälaidalla maaperää on ilmeisesti muokattu tai sinne on tuotu soraa muualta.

Inventoinnin yhteydessä paikalle kaivettiin muutamia koekuoppia, koska tasanne näytti varsin lupaavalta. Kolmesta koekuopasta tuli löytöinä yhteensä kaksi kvartsi-iskosta ja palanen palanutta luuta. Löytöjen joukossa ei havaittu mitään, minkä perusteella asuinpaikan ikä voitaisiin tässä vaiheessa määrittellä tarkemmin, joten on tyydyttävä hyvin väljään ikäykseen: kivi- tai varhaismetallikautinen (todennäköisimmin 7000 eKr. – 500 eKr.). Palanutta luuta on kuitenkin mahdollista ajoittaa radiohiilimenetelmällä, joten tarkempikin ikä on periaatteessa mahdollista määrittää.



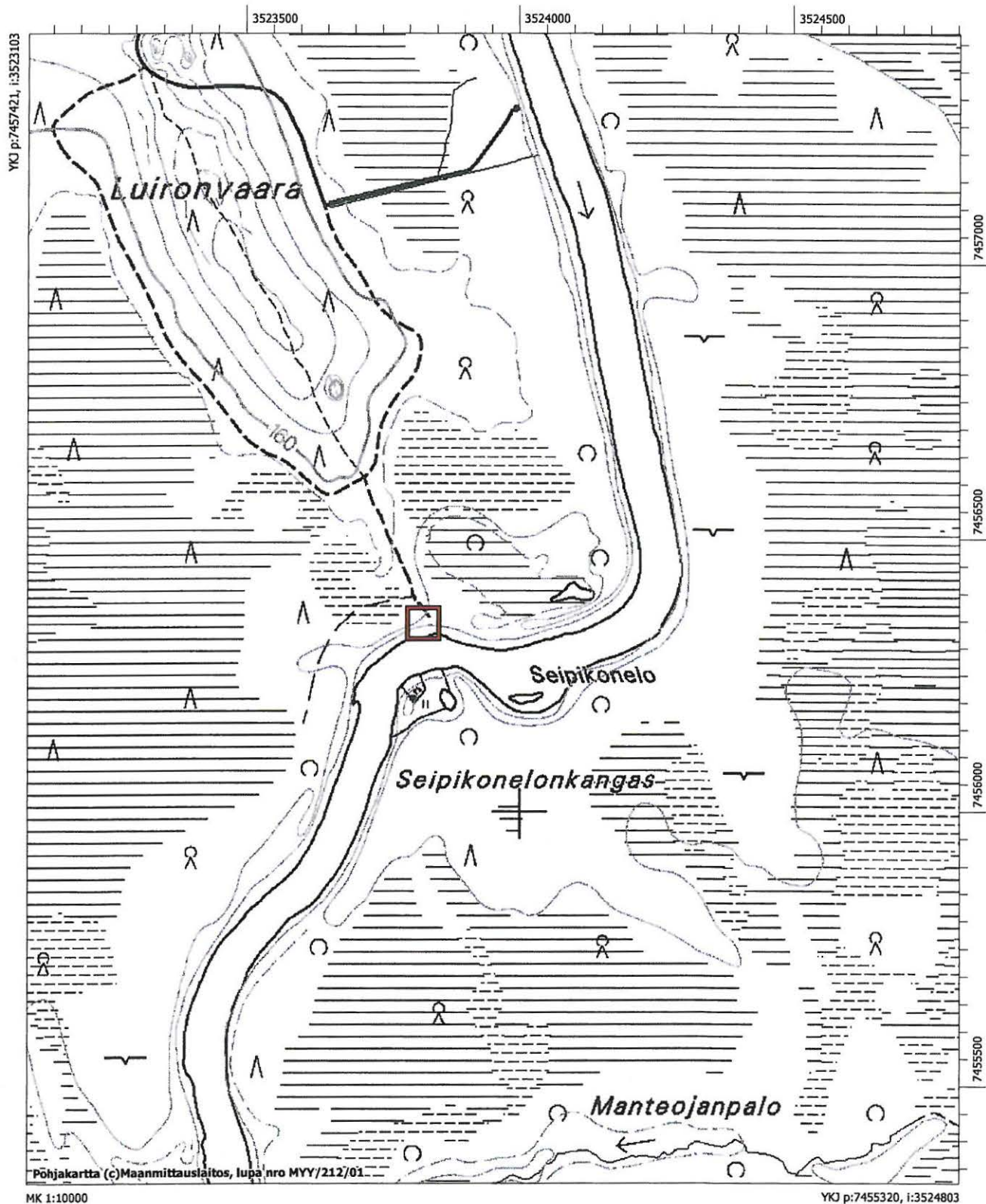
Kuva 9. Seipikonelo 1. Asuinpaikka-alueita pohjoisesta. Kuva M. Tallavaara.



Kuva 10. Seipikonelo 1. Asuinpaikka-alueita lännestä. Kuva M. Tallavaara.

Seipikonelo 1

□ esihistoriallinen asuinpaikka



Välioja

1000013324

Muinaisjäännostyyppi: asuinpaikat
Alatyyppi: lapinkentät
Laji: kiinteä muinaijäännos
Ajoitus: historiallinen
Lukumäärä: 1
Rauhoitusluokkaehdotus: 2
Koordinaatit: p= 7458997, i= 3523468, z = 155 m mpy
Koordinaattiselite: keskikoordinaatit
Aiemmat tutkimukset: -
Aiemmat löydöt: -
Vuoden 2008 löydöt:-

Väliojan historiallisen ajan asuinpaikka sijoittuu Tenkkelilammesta laskevan Väliojan ja Luuro-joen väliseen maastoon 165 m ojan suusta etelälounaaseen. Paikalla on edelleen selvästi nähtävillä n. 4,5 m x 5 m maapenkki – tuvan perustus (mitattu maapenkin ulko-reunoista). Tupasijan luoteisnurkassa on n. 2 m x 2 m kivikasa jäänteinä tuvan piisistä. Kaakkoisnurkassa on puolestaan havaittavissa selvä painauma, joka kertoo kohdalla olleen mahdollisesti purnu- eli säilytyskuopan. Maapenkkiin kaivetussa koekuopassa ei voitu havaita minkäänlaisia puurakenteita, joten alinkin hirsikerta on jo täysin maatunut tai sitten hirret on aikoinaan siirretty muualle.

Paikalla oppaana toimineen Antero Väliatalon mukaan tupasijan ympäristö on vanhaa peltoa, jota muokatessa ja niitettäessä tupasijan kohta aina huomioitiin joten se ei päässyt tuhoutumaan. Ympäristön hoitamisen seurauksena tupasija on myös edelleen helposti havaittavissa.

Metsäalueen saamelaisten tiedetään omaksuneen hirsirakenteiset nurkkapiisilliset tuvat talviasumuksikseen 1600- 1700-luvuilla suomalaisen talonpoikaisasutuksen vaikutuksena. Ei kuitenkaan ole aivan selvää, että Väliojan tupasija olisi saamelaisten käyttämä asumus. Antero Väliatalon mukaan paikkaa olisi nimittäin kutsuttu Verkko-Maijan paikaksi, mikä saattaisi viitata pikemminkin asukkaan suomalaiseen alkuperään. Toisaalta toisen perimätiedon mukaan Väliojan alueella olisi sijainnut ”lappalaisten asuinkenttä”. Kenttä on tosin ainakin jossain vaiheessa saattanut sijaita myös Väliojan toisella rannalla. Oiva Keräsen mukaan hänen isänsä Yrjö Keränen olisi nimittäin havainnut peltoa muokatessaan merkkejä tulenpidosta n. 125 m tupasijasta pohjoiseen. Nykyään kyseinen paikka on osittain peitetty muualta tuodulla maa-aineksella, eikä siellä tällä kertaa havaittu merkkejä asuinpaikasta.



Kuva 11. Välioja. Antero Välitalo seisoo tupasijan keskellä. Lännestä. Kuva M. Tallavaara.

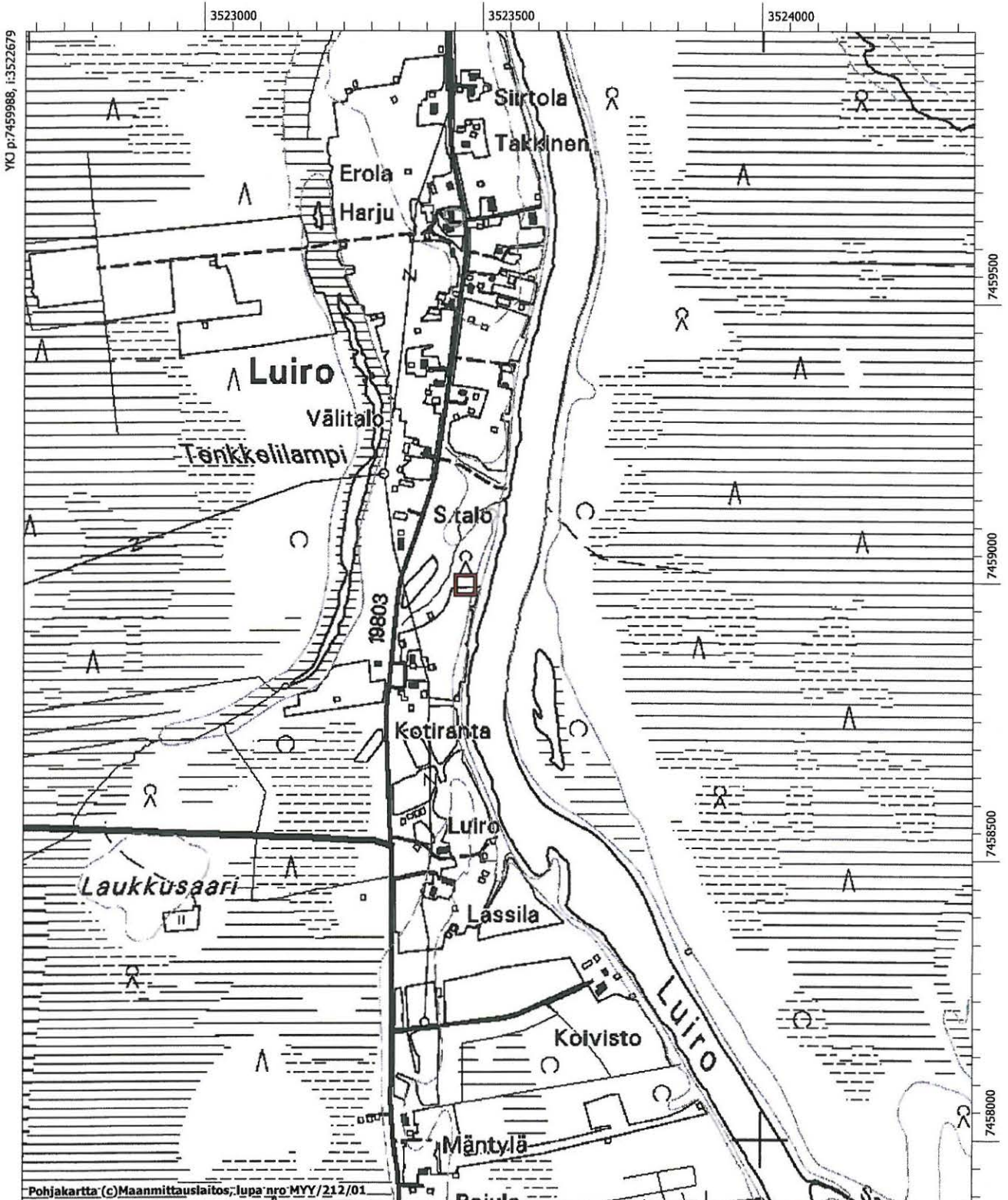


Kuva 12. Välioja. Tupasija lännestä. Vasemmassa laidassa näkyvä kumpu on tuvan piisin jäännös. Kuva M. Tallavaara.

Kairalan ja Luiron kylien maisema-alueen arkeologinen inventointi 2008

Välioja

□ tupasija



Pohjakartta (c) Maanmittauslaitos, lupa nro MYY/212/01

MK 1:10000

YKJ p:7457887, i:3524379

Roskala

100001552 5

Muinaisjäännytystyyppi: asuinpaikat?

Alatyyppi: -

Laji: kiinteä muinaisjäänös

Ajoitus: historiallinen

Lukumäärä: 1

Rauhoitusluokkaehdotus: 2

Koordinaatit: p= 7457135, i= 3519756, z= 160 m mpy.

Koordinaattiselite: gps-piste

Aiemmat tutkimukset: -

Aiemmat löydöt: -

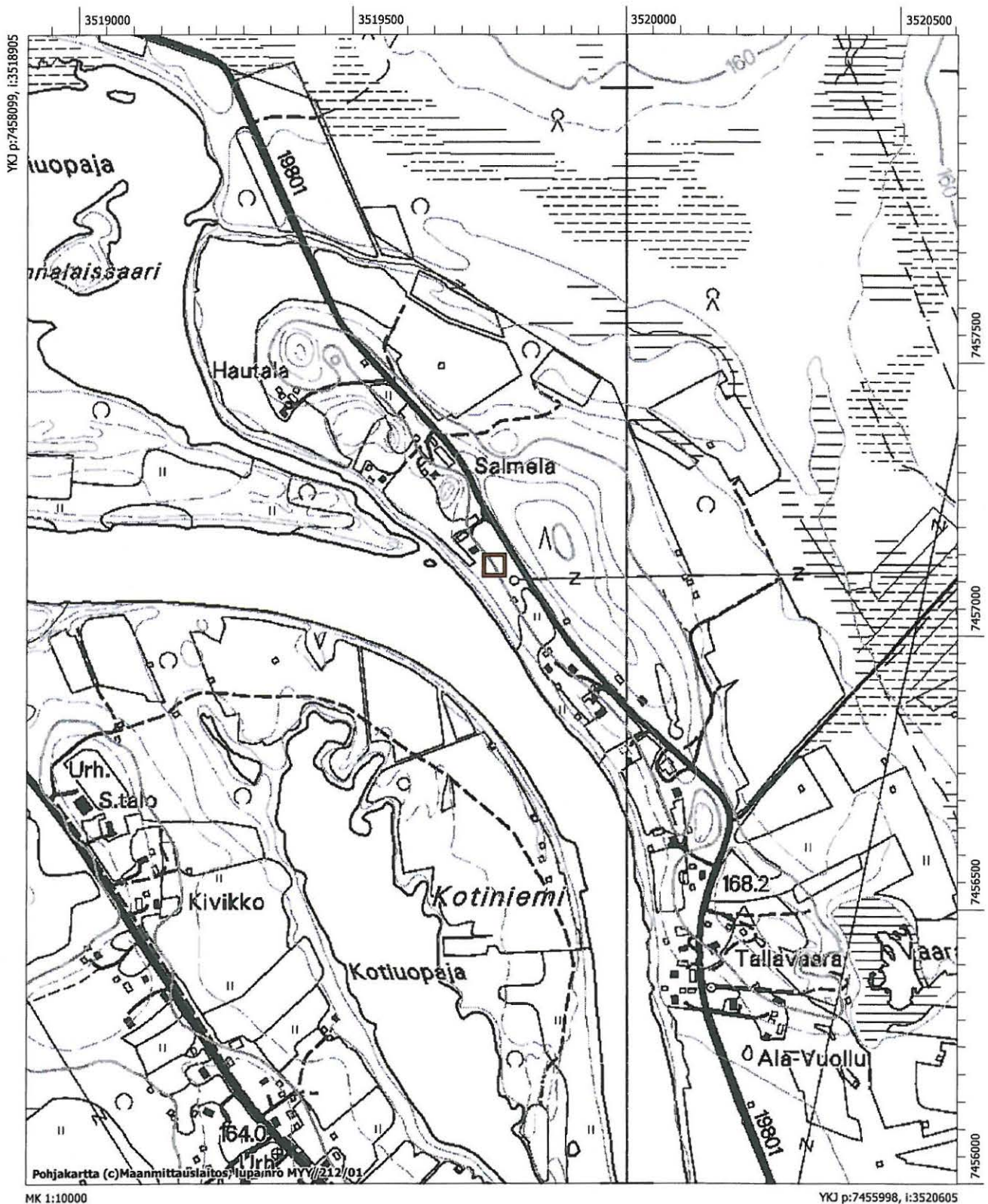
Vuoden 2008 löydöt:-

Kohde sijaitsee Kairalan kylässä Kitisen itäpuolella Ylivaaran Kitiseen viettävällä länsirinteellä joen ja Kairavuopion välisessä maastossa. Nykyään paikka on joen itäpuolella ainoita metsää kasvavia kohtia jokirannassa. Vaikka paikalla onkin ollut pienialaisia peltoja, on siellä koekuopista tehtyjen maannoshavaintojen perusteella kasvanut metsääkin jo hyvin pitkään (todennäköisesti aina). Paikalla on havaittavissa 5 m x 4 m kokoinen suorakaiteen muotoinen maavalli, jonka rajaaman alueen koillispuolella on kuoppa. Maavalli vaikuttaa selvästi jonkinlaisen rakennuksen jäännökseltä. Tästä jäännöksestä n. 10 m etelään on havaittavissa halkaisijaltaan 1,5 m kuoppa.

Jäännösten luonteesta on tässä vaiheessa vaikea sanoa mitään tarkempaa. Rakennuksen pohjalta vaikuttava jäännös muistuttaa jonkin verran tupasijaa, mutta minkäänlaista selvää piisin rauniota ei ole havaittavissa. Läheinen kuoppakin sopisi tupasijatulkintaan, sillä erilaisia säilytyskuoppia esiintyy usein tupasijojen läheisyydessä. Toisaalta kyse voi olla varsin nuoristakin jäännöksistä – esimerkiksi jonkinlaisista säilytysrakenteista. Jälkimmäisessä tapauksessa paikallinen perimätieto voisi auttaa selvittämään asiaa.

Roskala

□ rakennuksen jäännös ja kuoppa



Manolaisaari 2

1000011384

Muinaisjäänöstyyppi: hautapaikat

Alatyyppi: Hautasaaret / kesähaudat

Laji: kiinteä muinaisjäänös

Ajoitus: historiallinen

Lukumäärä: 1

Rauhoitusluokkaehdotus: 1 / 2

Koordinaatit:

hauta 1	p= 7457651, i= 3518993	hauta 11	p= 7457679, i= 3518991
hauta 2	p= 7457675, i= 3518959	hauta 12	p= 7457682, i= 3518983
hauta 3	p= 7457647, i= 3519006	hauta 13	p= 7457668, i= 3518967
hauta 4	p= 7457642, i= 3519011	hauta 14	p= 7457705, i= 3518990
hauta 5	p= 7457642, i= 3519011	hauta mantereella	p=7457822, i= 3519282
hauta 6	p= 7457657, i= 3518998	mahd. hauta	p= 7457695, i= 3519032
hauta 7	p= 7457653, i= 3519028	mahd. hauta	p= 7457711, i= 3518987
hauta 8	p= 7457712, i= 3519019	mahd. hauta	p= 7457687, i= 3518983
hauta 9	p= 7457693, i= 3518980	mahd. hauta	p= 7457673, i= 3518988
hauta 10	p= 7457683, i= 3518982	z (kaikissa) =	152

Koordinaattiselite: gps-piste (haudat 4 ja 5 ovat aivan vierekkäin)

Aiemmat tutkimukset: Meri Varonen & Miikka Tallavaara 2001

Aiemmat löydöt: -

Vuoden 2008 löydöt:-

Manolaisaaren kesähautapaikka sijaitsee Kairalan kylän alueella Kitisen nykyisen pääuoman viereen syntyneen Yliopaja-nimisen uopajan keskellä olevalla Manolaisaarella (kartassa virheellisesti Mannalaisaari). Väliaikaisena hautapaikkana saari on toiminut ennen virallisen hautausmaan perustamista Pelkosenniemen.

Paikoin jyhkeitä kuusia kasvavalla saarella, nimenomaan sen korkeammalla ja laajemmalla eteläosalla on edelleen havaittavissa ainakin 14 selvää hautaa sekä 4 mahdollista hautaa. Todennäköisesti saarella on hautoja löydettävissä vielä enemmänkin. Haudat erottuvat maastossa pitkulaisina itä-länsi -suuntaisina painaumina. Haudoissa voitiin havaita eroja mm. painauman syvyydessä sekä siinä oliko kuopan vieressä selvä maakaasa vai ei.

Joidenkin hautojen pohjalle kaivettiin lapiolla pieniä koepistoja. Näissä koepistoissa havaittiin, että alkuperäisen hautakuopan pohjalla oli usein selvä tummahko, joskus hyvin runsaasti hiiltä sisältävä kerros. Toistaiseksi on vaikea sanoa liittyykö kerros mahdollisiin hautarakenteisiin vai kertovatko hiilet mahdollisesti tulenpidosta, jolla jäistä maata yritettiin sulattaa vainajaa ylös kaivettaessa.

Hyvin kiinnostava havainto on se, että hautoja on myös mantereella. Yksi tällainen paikannettiin Kentänojan suun pohjoispuolelta. Kyseessä oli jälleen matalahko parimetriä pitkä itä-länsisuuntainen painanne. Myös tällä alueella hautoja on luultavasti löydettävissä lisää. Vaikka hautoja siis on Manolaisaaren ulkopuolellakin, on hautoja järkevä käsitellä yhtenä kokonaisuutena jakamatta kesähaudausmaata kahdeksi erilliseksi kohteeksi.

Saareen liittyy jonkin verran perimätietoa, jota on talletettuna Kari Tallavaaran Kairavuopiolaiset -kirjaan. Historiallisena anekdoottina kerrottakoon vielä, että Sodankylän pitäjän historiaa 1900-luvun alussa tutkinut G. Andersson ei onnistunut saamaan ketään kyläläistä avukseen suorittamaan kaivausta. Syyksi hän arveli kyläläisten ennakkoluuloisuuden (Andersson 1914: 74-75).




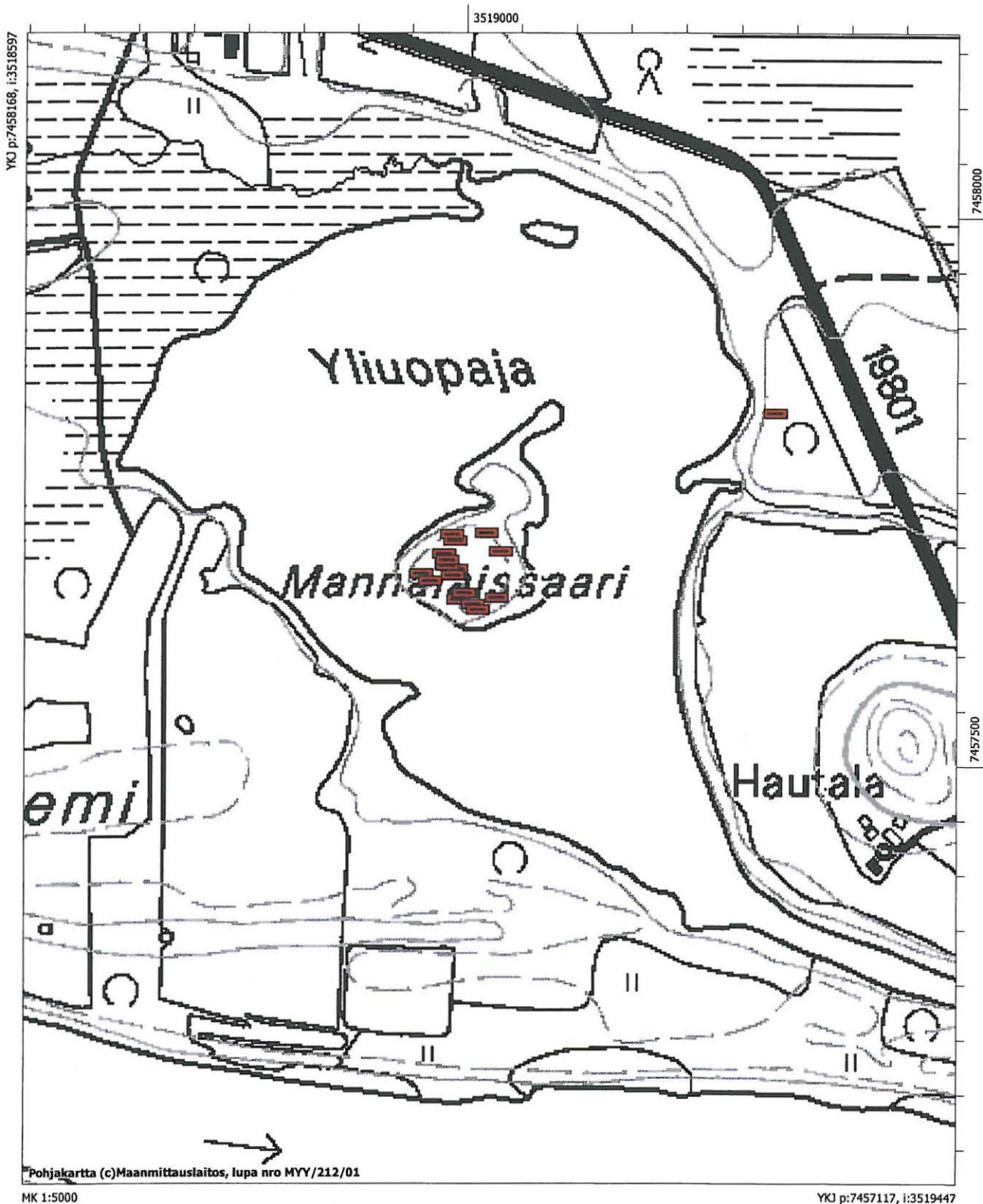
Kuva 13. Manolaissaari 2. Kesähauta Manolaissaren eteläosassa. Lännestä. Kuva M. Tallavaara.



Kuva 14. Hautaan kaivetussa koekuopassa näkyy hyvin hautakerroksen pohjalla oleva hiilinen kerros ja sen jälkeen alkava vaalea kaivamaton maa. Kuva M. Tallavaara.

Manolaisaari 2

 kesähauta / mahdollinen kesähauta



Luiron kesähautapaikka

1000017 526

Muinaisjäänöstyyppi: hautapaikat

Alatyyppi: kesähaudat

Laji: kiinteä muinaisjäänös

Ajoitus: historiallinen

Lukumäärä: 1

Rauhoitusluokkaehdotus: 1 / 2

Koordinaatit: pohjoinen ryhmä

p= 7458706, i= 3523659, z= 152 m mpy.

eteläinen ryhmä

p= 7458676, i= 3523669, z= 152 m mpy.

Koordinaattiselite: keskikoordinaatit

Aiemmat tutkimukset: Andersson 1886 (Andersson 1914)

Aiemmat löydöt: -

Vuoden 2008 löydöt:-

Kohde sijaitsee Luiron kylän alueella joen itäpuolella Karkon (Luiron) talosta n. 270 m. itäkoilliseen soiden ympäröimällä kapealla ja matalalla kumpareella. Hautoja esiintyy kahdessa ryhmässä, joista pohjoisemmassa on vain kaksi hautaa. Eteläisemmässä ryhmässä on yhteensä kahdeksan kuoppaa / painannetta, joista neljää voitaneen pitää väliaikaisena hautana. Neljä muuta ovat hieman epämääräisempiä isoja ja syviä mahdollisesti maanotossa syntyneitä kuoppia, jotka tosin muistuttavat jonkin verran myös peuran pyynnissä käytettyjä kuoppia.

Eteläisen ryhmän selvimmät neljä hautaa sijaitsevat pohjois-etelä suuntaisessa rivissä säännöllisen välimatkan päässä toisistaan (< 1 m). Haudoista pohjoisin on kooltaan n 1,5 m x 1 m itä-länsi –suuntainen matalahko kuopanne. Tästä 80 cm etelään on hieman laajempi 2 m x 1,5 m samansuuntainen kuopanne, joko itälaidaltaan yhtyy syvempään pyöreähköön (Ø = 3,5 m) kuoppaan. Tämä isompi kuoppa muistuttaa jonkin verran pyyntikuoppaa, mutta se on voinut syntyä myös maanotossa, jota perimätiedon mukaan on joen itäpuolellakin tehty. Edellisestä hautakuopasta 50 cm etelään pieni 1 m x 1 m painanne, joka todennäköisesti on ollut lapsen hauta. Tästä 80 cm etelään on vielä yksi haudalta vaikuttava itä-länsi -suuntainen painanne, joka tosin kooltaan on melko iso 3 m x 1,5 m. Tästä etelään on vielä kaksi isompaa kuoppaa, jotka vaikuttaisivat maanotossa syntyneiltä tai ainakin niitä on jossain vaiheessa siihen käytetty. Eteläisimpänä on pieni 1 m x 1 m suorakulmainen kuoppa, joka nykyisellään on veden täyttämä. Tämäkin kuoppa vaikuttaa kaivetulta, mutta sen käyttötarkoitus jää hämärään peittoon. Hautakuoppien eteläpuolella (5 m kuopista) suossa on lisäksi isompi suorakaiteenmuotoinen kuoppa (2 m x 3 m). Kyse voi olla tarkoituksella kaivetusta kuopasta tai sitten se on luonnon aikaansaama. Nykyisellään tämä kuoppa on veden täyttämä. Myös pohjoiseen ryhmään kuuluvat kaksi kuoppaa ovat itä-länsi –suuntaisia painanteita, jotka suuresti muistuttavat eteläisen ryhmän selviä hautoja.

Paikalla oppaana toimineen Antero Välitalon mukaan vahva perimätieto pitää paikkaa nimenomaan väliaikaisena hautausmaana. Hautojen suuntaus ja säntillinen asettelu tukevat tätä tietoa. Toisaalta paikalla olevat isommat kuopat eivät oikein vastaa käsitystä kesähautoista. On mahdollista, että paikalta on otettu maata, mutta sekin tuntuu hieman omituiselta koska maaperä paikalla on ainakin silmämääräisesti aivan samanlaista kuin kylän puolella jokea. Miksi maata olisi täytynyt tuoda juuri toiselta puolelta jokea ja miksi paikalle olisi pitänyt kaivaa useampia erillisiä, mutta lähekkäisiä maanottokuoppia?

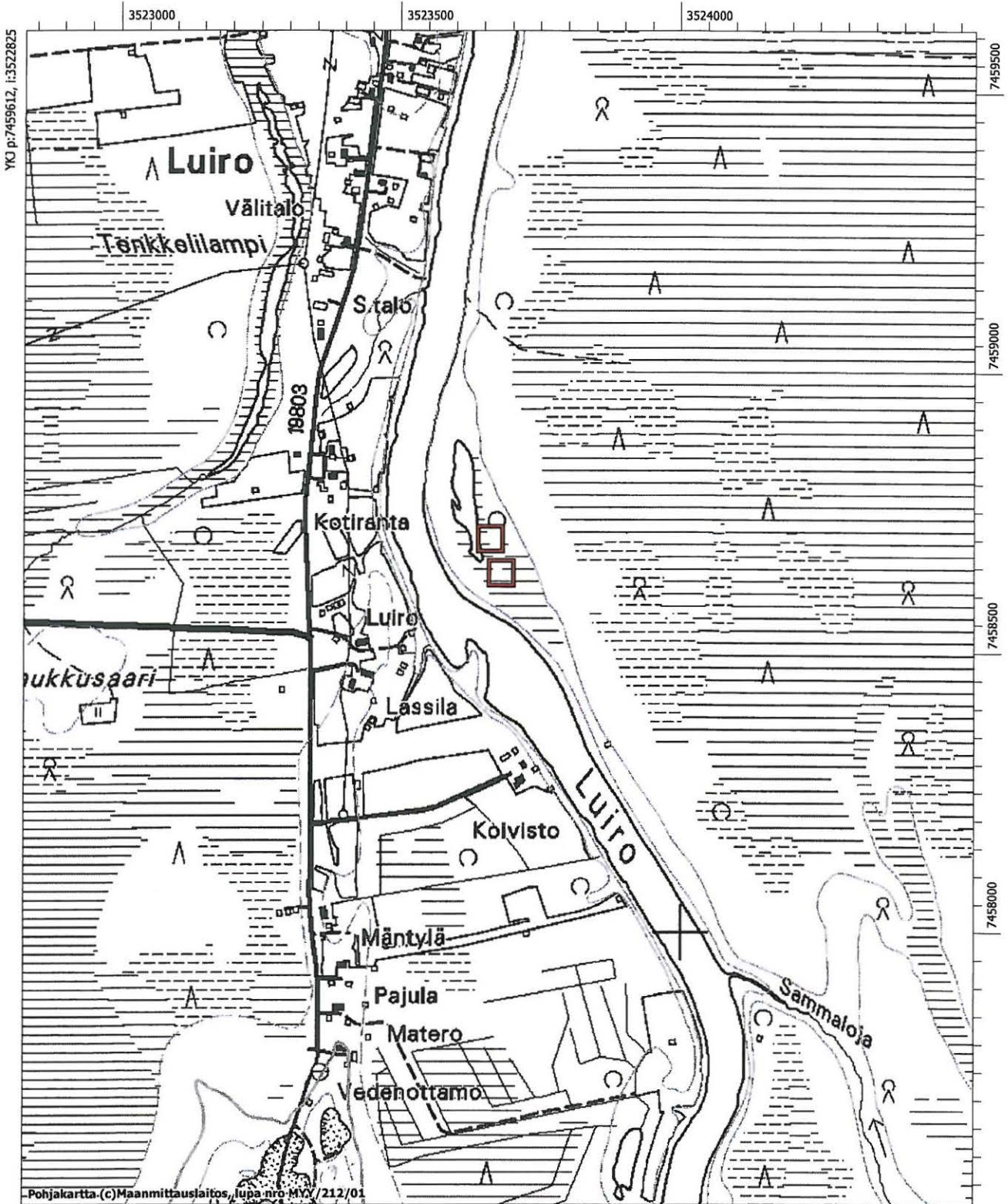
Karkon talon ympäristöön liittyy Andersson muunkinlaista tietoa muinaisjäänöksistä. Hänen mukaansa talon pohjoispuolella niityllä Luirjoen törmällä sijaitsi viisi hautaa, joita sanottiin lappalaisten haudoiksi. Anderssonille ei käynyt kaivauksista huolimatta selvillä, mitä haudat oikeastaan olivat. Hän kertoo kaivaneensa niistä kolmea ja löytäneensä ainoastaan tuhkaa ja hiiliä. On vaikea sanoa, tarkoittaako Andersson juuri mainittuja kesähautoja vaikka sijainnin kuvauksen perusteella kyse ei samasta paikasta olekaan. Joka tapauksessa on mahdollista, että paikalla on myös saamelaisperäinen muinaisjäänös.



Kuva 15. Luiron kesähautapaikka. Antero Välitalo ja Kari Tallavaara eteläisen hautaryhmän kohdalla. Nuolet osittavat hautojen kohtia, jotka erottuvat valokuvassa hieman tummempina kohtina. Pohjoisesta. Kuva M. Tallavaara.

Luiron kesähautapaikka

□ kesähautoja



Pohjakartta (c) Maanmittauslaitos, lupa nro MYY/212/01

MK 1:10000

YKJ p:7457512, l:3524525

Tuormusojan myllynpaikka

1000013327

Muinaisjäännöstyyppi: työ- ja valmistuspaikat
Alatyyppi: vesimyllyt
Laji: kiinteä muinaisjäännös
Ajoitus: historiallinen
Lukumäärä: 1
Rauhoitusluokkaehdotus: 2
Koordinaatit: p= 7460094, i= 3516453, z= 152 m mpy.
Koordinaattiselite: keskikoordinaatit
Aiemmat tutkimukset: -
Aiemmat löydöt: -
Vuoden 2008 löydöt:-

Tuormusojan myllynpaikka sijaitsee Kairalan kylän pohjoispuolella Kitiseen laskevan Tuormusojan alimman kosken kohdalla 650 m ojan suusta pohjoiskoilliseen. Paikalla on edelleen nähtävissä puurakenteita molemmin puolin ojaa. Ojan itärannalla rakenteita näkyy 40 m matkalla. Myllyn kohdalla on ojassa matala saarentapainen maa-alue, joka tosin ainakin tutkimushetkellä yhteydessä mantereeseen. On hyvin mahdollista, että ränni, johon myllynrataan pyörittämiseksi tarvittu vesi on ohjattu, on sijainnut ojan pääuoman sivussa saarentapaisen kohdan ja varsinaisen törmän välissä.

Tämä saarentapainen kohta saattaa olla ainakin osittain ihmisen myllyrakennelmaa varten tekemä. Myllyn kohdalla ojan itäpuolisesta törmästä näyttäisi nimittäin louhitun maata todennäköisesti juuri myllyrakennelmaa varten. Tällä kohdin törmässä on myös kuoppia, jotka voivat maanoton lisäksi voivat kertoa paikalla mahdollisesti olleen jonkinlaisia varastokuoppia. Myllytuvasta tms. ei paikalla havaittu merkkejä vaikka sellainen siellä on todennäköisesti ollut.


Kari Tallavaaran mukaan asiakirjamerkinnoista käy ilmi, että mylly on ollut käytössä viimeistään 1830-luvulla, todennäköisesti jo aiemmin. Kairalan toinen mylly on sijainnut Matusojassa, kylän eteläpäässä. Tällä myllynpaikalla ei inventoinnin yhteydessä kuitenkaan käyty.

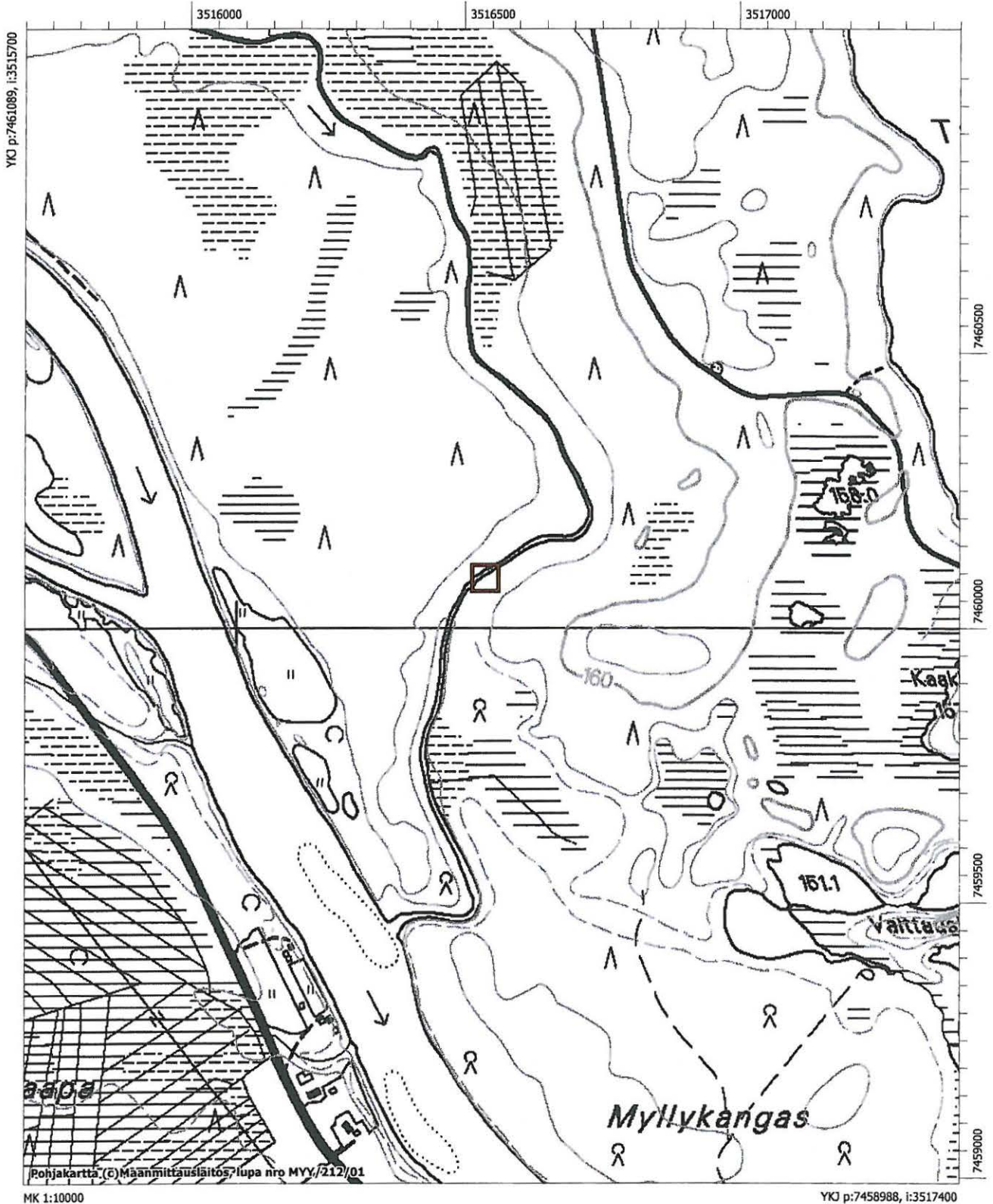


Kuva 16. Tuormusojan myllynpaikka. Myllyrakennus on todennäköisesti sijainnut pajua ja heinää kasvavalla alueella. Lännestä. Kuva M. Tallavaara.

Kairalan ja Luiron kylien maisema-alueen arkeologinen inventointi

Tuormusojan myllynpaikka

 vanha myllynpaikka



Verkko-ojan myllynpaikka

1000013358

Muinaisjäännöstyyppi: työ- ja valmistuspaikat

Alatyyppi: vesimyllyt

Laji: kiinteä muinaisjäännös

Ajoitus: historiallinen

Lukumäärä: 1

Rauhoitusluokkaehdotus: 2

Koordinaatit: p= 7460269, i= 3523851, z= 154 m mpy.

Koordinaattiselite: keskikoordinaatit

Aiemmat tutkimukset: -

Aiemmat löydöt: -

Vuoden 2008 löydöt:-

Verkko-ojan myllynpaikka sijaitsee Luiron kylän itäpuolella Luiroon laskevan Verkko-ojan varrella 350 m ojan suusta eteläkaakkoon. Mylly on aikoinaan rakennettu ojan mutkan kainaloon jäävään niemeen, ojan länsipuolelle. Niemen tyven poikki on kaivettu ränni, johon myllynrattaan pyörittämiseksi tarvittu vesi on johdettu. Tämä ränni on paikalla edelleen nähtävillä vaikka sitä kehystäneistä puurakennelmista ei enää ole jäljellä mitään ja se on alkanut täyttyä maa-aineksella. Ojan itärannalla, myllykosken niskan kohdilla, on edelleen nähtävissä jäänteitä myllypadosta – pitkälle törmään ulottuva nykyisellään kaksi hirsikertaa käsittävä rakennelma. Antero Välitalon mukaan Aimo Harju on lisäksi kertonut, että ojan länsipuolella, korkeamman törmän päällä on sijainnut myllytupa. Tuvasta ei enää ollut merkkejä näkyvillä sillä tuvan piisin kivetkin on myöhemmin kuljetettu rakennusaineksi.

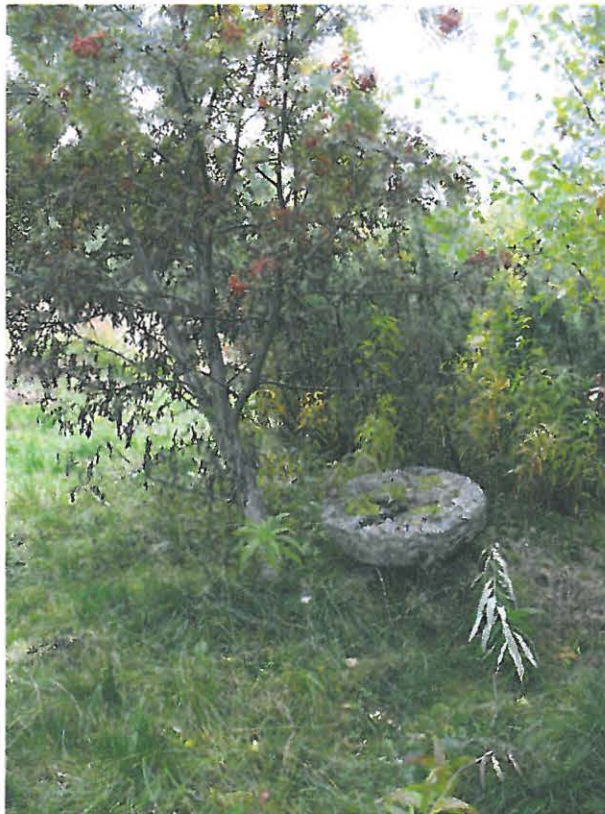
Myllyn kivet, jotka ovat aikoinaan löytyneet rännistä, on Antero Välitalon ja Aimo Harjun toimesta kuljetettu Luiron kylään säilytettäviksi.



Kuva 17. Verkko-ojan myllynpaikka. Vesirännin pää näkyy kohdassa, johon on kertynyt vaahtoa. Luosteesta. Kuva M. Tallavaara.




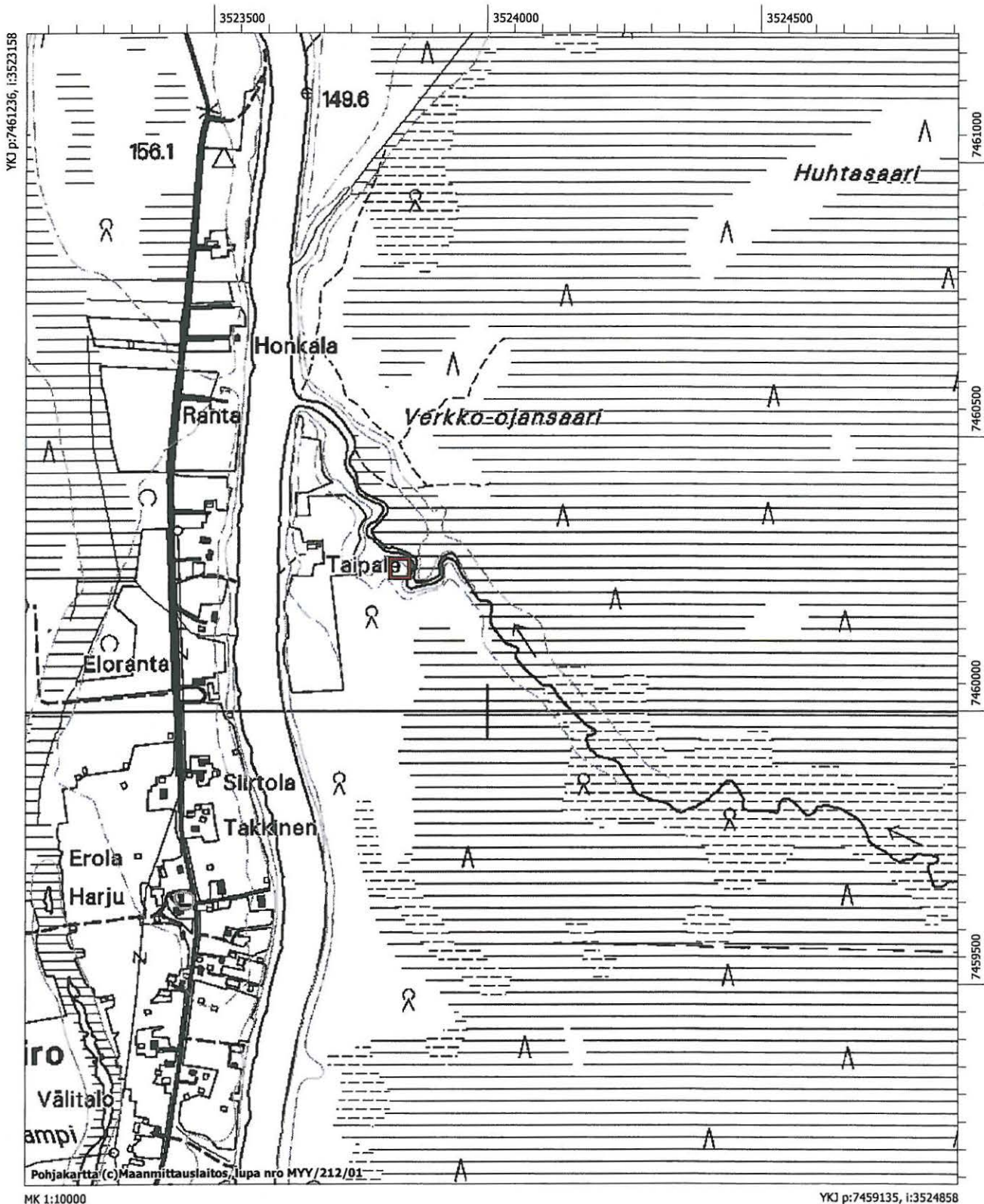
Kuva 18. Verkko-ojan myllynpaikka. Pohjoisrannalla säilynyt patorakennelman jäännös. Pohjoisesta. Kuva M. Tallavaara.



Kuva 19. Myllynkivi Aimo Harjun kotitalon pihalla. Kuva M. Tallavaara.

Verkko-ojan myllynpaikka

 myllynpaikka



MK 1:10000

YKJ p:7459135, i:3524858

Verkko-ojan tammenpaikka

1000013329

Muinaisjäännöstyyppi: teollisuuskohteet

Alatyyppi: uittolaitteet

Laji: kiinteä muinaisjäännös

Ajoitus: historiallinen

Lukumäärä: 1

Rauhoitusluokkaehdotus: 2

Koordinaatit: p= 7460208, i= 3523982, z= 154 m mpy.

Koordinaattiselite: gps-piste

Aiemmat tutkimukset: -

Aiemmat löydöt: -


Vuoden 2008 löydöt:-

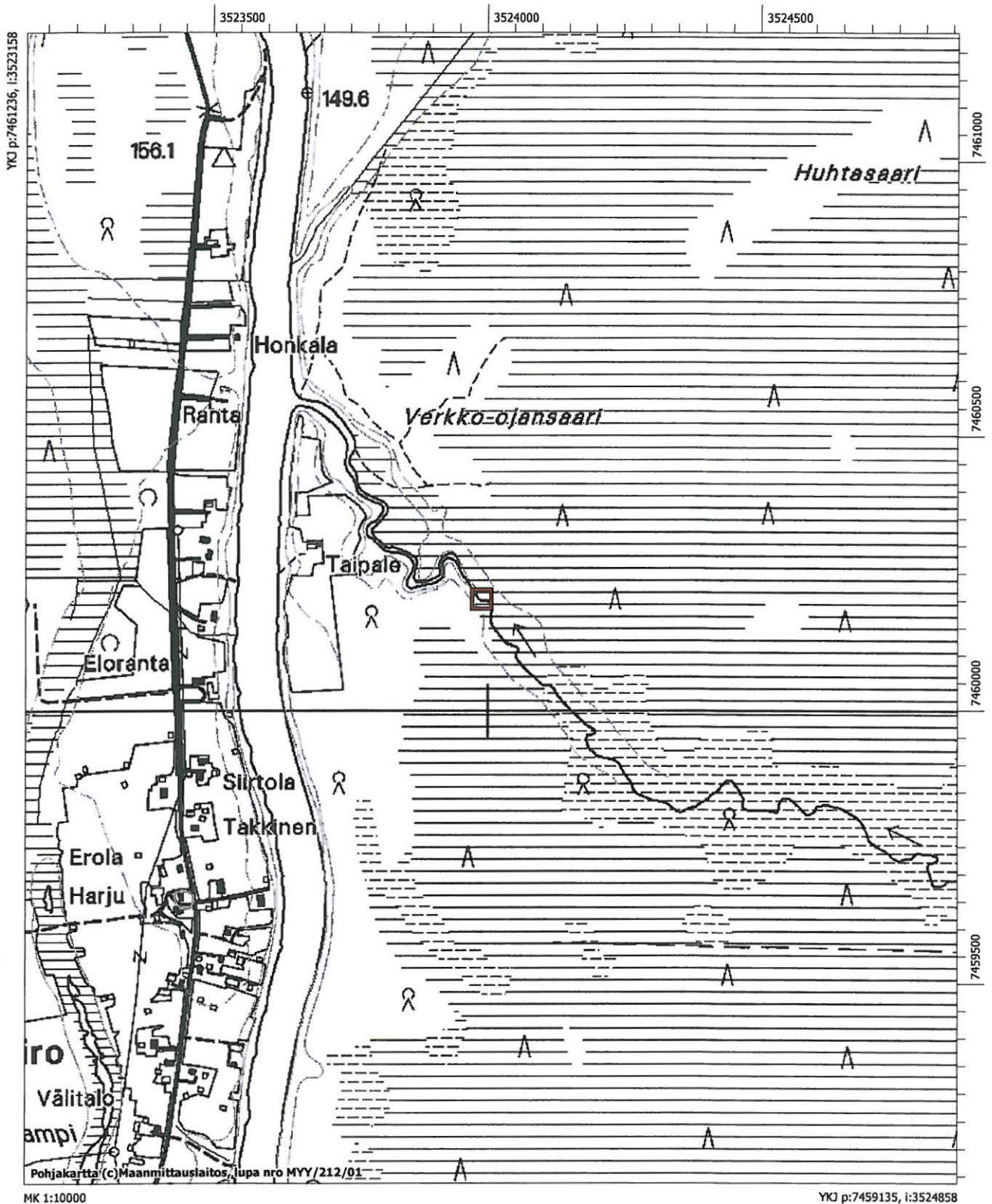
Verkko-ojan tammi on sijainnut Luiron kylän itäpuolella Luiroon laskevassa Verkko-ojassa 490 m ojan suusta kaakkoon. Paikalla on edelleen nähtävillä rakenteita molemmin puolin ojaa. Ojan itäpuolella mm. maavallia sekä puurakenteita. Verkko-ojaa myöden on uitettu puita Matalaisen alueelta.



Kuva 20. Verkko-ojan tammi. Pohjoisesta. Kuva M. Tallavaara.

Verkko-ojan tammenpaikka

 tammenpaikka



Murronoja

1000017530

Muinaisjäännöstyyppi: maarakenteet

Alatyyppi: painanteet

Laji: kiinteä muinaisjäännös

Ajoitus: historiallinen?

Lukumäärä: 1

Rauhoitusluokkaehdotus: 2

Koordinaatit: p= 7459811, i= 3523715, z= 155 m mpy.

Koordinaattiselite: gps-piste

Aiemmat tutkimukset: -

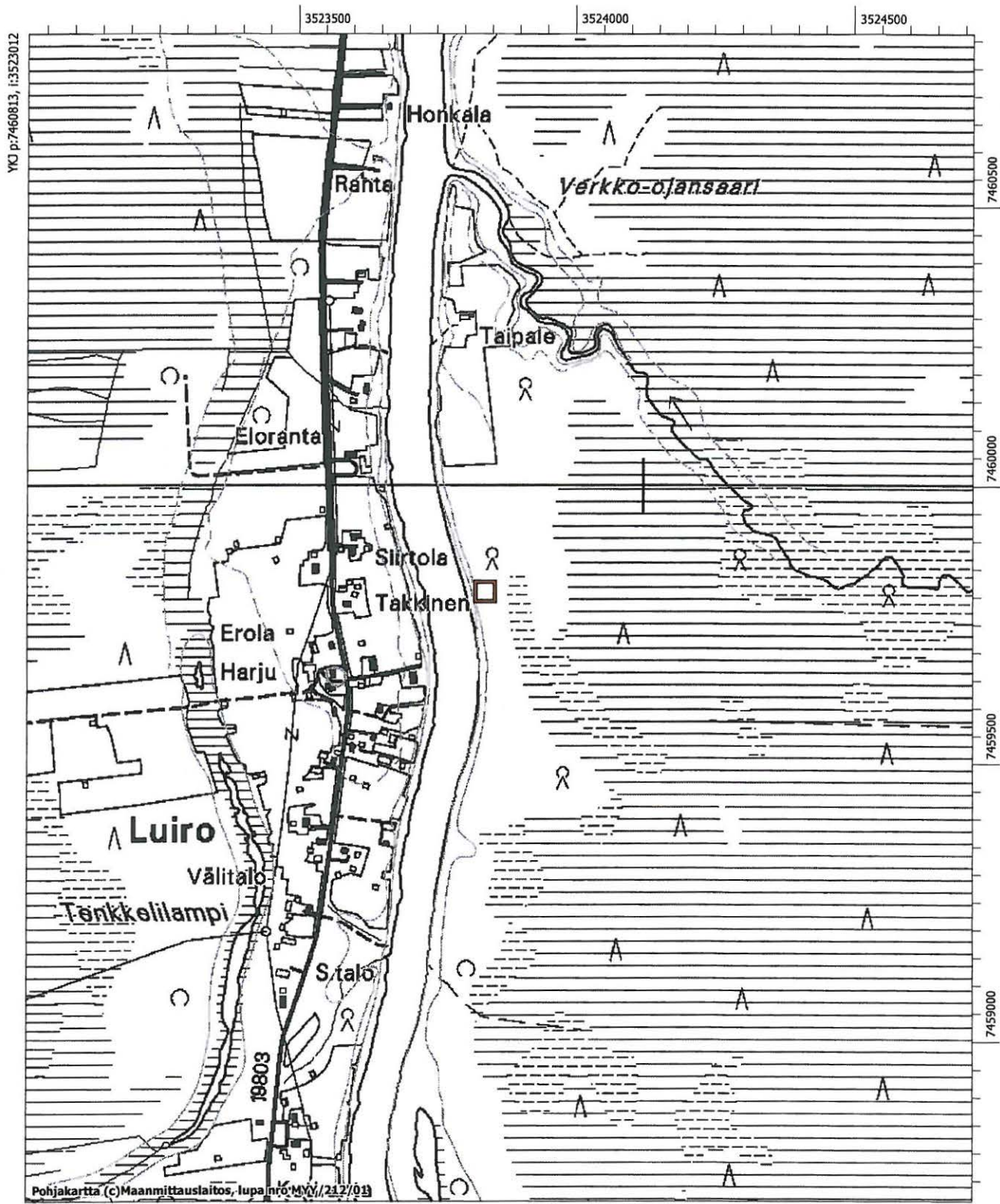
Aiemmat löydöt: -

Vuoden 2008 löydöt:-

Kohde sijaitsee Luiron kylän itäpuolella, Luiro-jokeen laskevan pienen Murronojaksi kutsutun puron varrella itään viettävän rinteän juurella. Paikalla on havaittavissa selvien maavallien ympäröimä pienehkö painanne (3 m x 4 m). Vallissa on hahmotettavissa vajaan metrin levyinen, oviaukoksi tulkittavissa oleva kohta, jossa valli mataloituu tai lähes häviää huomaamattomaksi. Tämä kohta aukeaa koilliseen päin. Mahdollisesti kyse on jonkinlaisen rakennuksen, kenties pienen kodan jäännöksestä. Vaikka paikka onkin lähellä Luiron törmää, on se silti hyvin suojainen eikä siinä mahdollisesti ollutta rakennusta ole voinut havaita joelta päin.

Murronoja

□ kuoppajäännös



Myllykangas

10000 17571

Muinaisjäänöstyyppi: maarakenteet

Alatyyppi: kuopat

Laji: kiinteä muinaisjäänös

Ajoitus: historiallinen?

Lukumäärä: 1

Rauhoitusluokkaehdotus: 2

Koordinaatit: p= 7459439, i= 3516350, z= 157,5 m mpy.

Koordinaattiselite: gps-piste

Aiemmat tutkimukset: -

Aiemmat löydöt: -


Vuoden 2008 löydöt:-

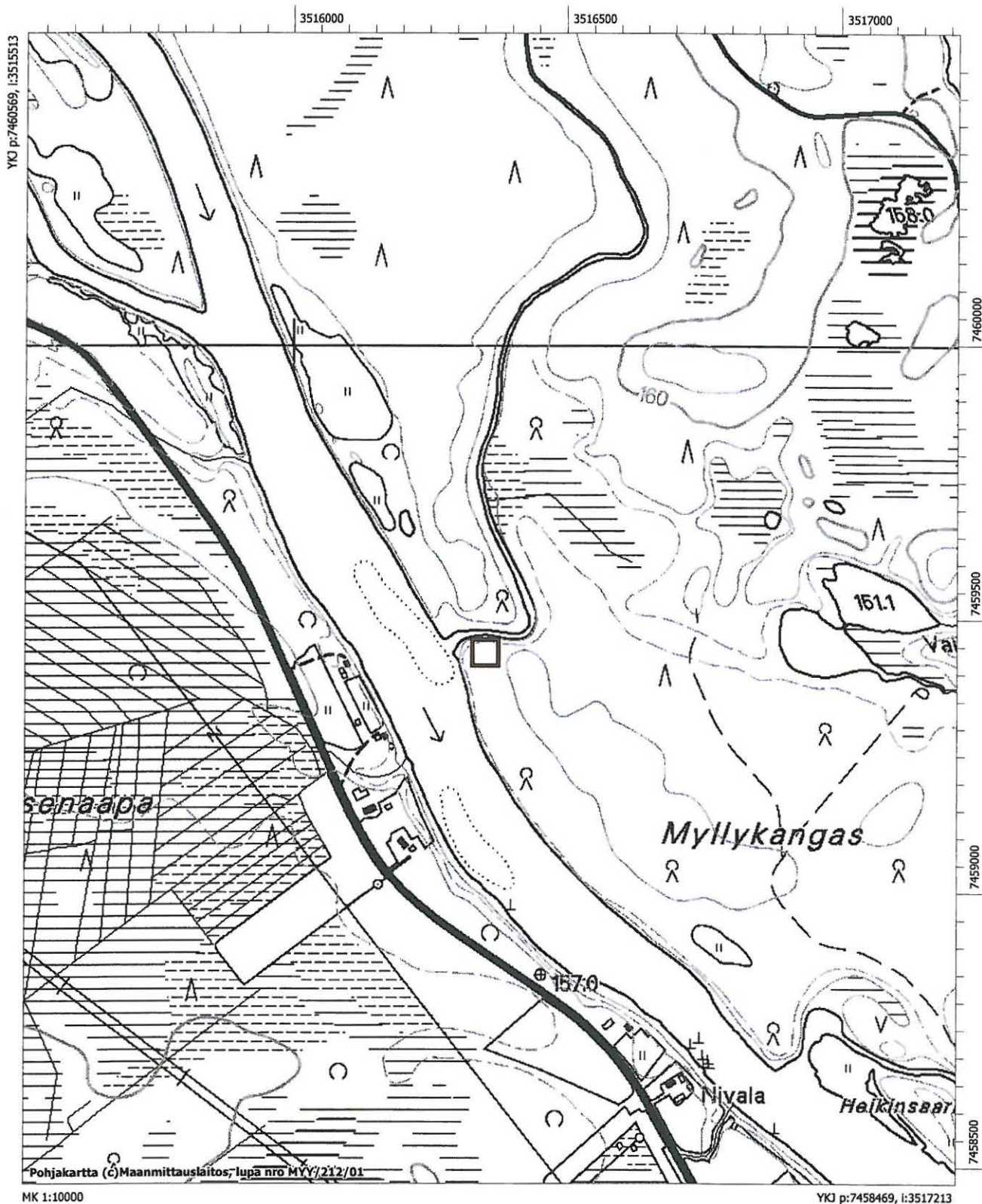
Kohde sijaitsee Kairalan kylän pohjoispuolella Kitiseen laskevan Tuormusojan eteläpuolella korkean törmän päällä, ojan suusta 55 m itään. Paikalla on havaittavissa erittäin selvän vallin ympäröimä kuoppa ($\varnothing = 3$ m). Vallien rajaaman alueen sisäpuolella, kuopan pohjalla, on vielä lisäksi havaittavissa 80 cm x 40 cm suorakaiteen muotoinen kuoppa. Kuopan pohjalla ei ollut havaittavissa ainakaan selvää huuhtoutumiskerrosta, joten kuoppa tuskin on esihistoriallinen. Tosin maannos on ympäristössäänkin melko heikko. Rakenteen käyttötarkoitusta on vaikea päätellä. Kenties kyseessä on rakennuksen jäänös. Mahdollisesti paikalla on ollut jonkinlainen säilytysrakenne.



Kuva 21. Myllykangas. Selvien vallien ympäröimä kuoppa Tuormusojan korkean törmän päällä. Pohjoisesta. Kuva M. Tallavaara.

Myllykangas

 kuoppajäännös



Kokonvaara

1000015332

Muinaisjäänöstyyppi: maarakenteet

Alatyyppi: kuopat

Laji: kiinteä muinaisjäänös

Ajoitus: ?

Lukumäärä: 1

Rauhoitusluokkaehdotus: 2

Koordinaatit: p= 7453997, i= 3521562, z= 159 m mpy.

Koordinaattiselite: gps-piste

Aiemmat tutkimukset: -

Aiemmat löydöt: -

Vuoden 2008 löydöt:-

Kohde sijaitsee Kairalan kylän eteläpuolella hiekkaisella harjulla Kokonvaarassa 900 m Kitisen ja Luiron yhtymäkohdasta pohjoiseen. Alueella on suoritettu puuston hakkausta, mutta ainakaan vielä maaperää ei ole muokattu, mutta tulevaisuudessa se on kuitenkin mahdollista. Paikalla on havaittavissa 3,5 m x 2 m suuruinen vallien ympäröimä kuoppa, joka nykyisellään on n. 60 cm syvä.

Samuli Paulaharju kirjoittaa kirjassaan *Sompio*, että pyyntikuoppia eli viepperhautoja oli ”Kokonvaarassa Kairalan takana” (Paulaharju 1980: 190). Mahdollisesti Paulaharju tarkoittaa juuri tätä kuoppaa, sillä se hyvinkin muistuttaa pyyntikuoppaa. Inventoinnin yhteydessä kuopan keskelle kaivetusta koekuopasta paljastui kuitenkin, että maa sisältää runsaasti hiiltä, mikä tuntuu oudolta mikäli kuoppa olisi pyyntikuoppa. Lisäksi tämä tummanharmaa hiilinen maa jatkui ainoastaan n. 50 cm kuopan nykyistä pohjaa syvemmälle, jonka jälkeen alkoi vaalea koskemattomalta näyttävä pohjamaa. Tämä viittaisi siihen, ettei kuoppa ole vasta kaivettunakaan ollut kuin hieman yli metrin syvyinen, mikä tuntuu kovin matalalta pyyntikuopaksi. Todennäköistä onkin, että kuopan käyttötarkoitus on jokin muu kuin peuran pyynti. Koekuopassa oli havaittavissa jo heikko huuhtoutumiskerros, joten aivan tuoreesta kuopasta ei ole kyse. Huuhtoutumiskerroksen kehittyminen silmin havaittavaksi vie joitakin satoja vuosia.




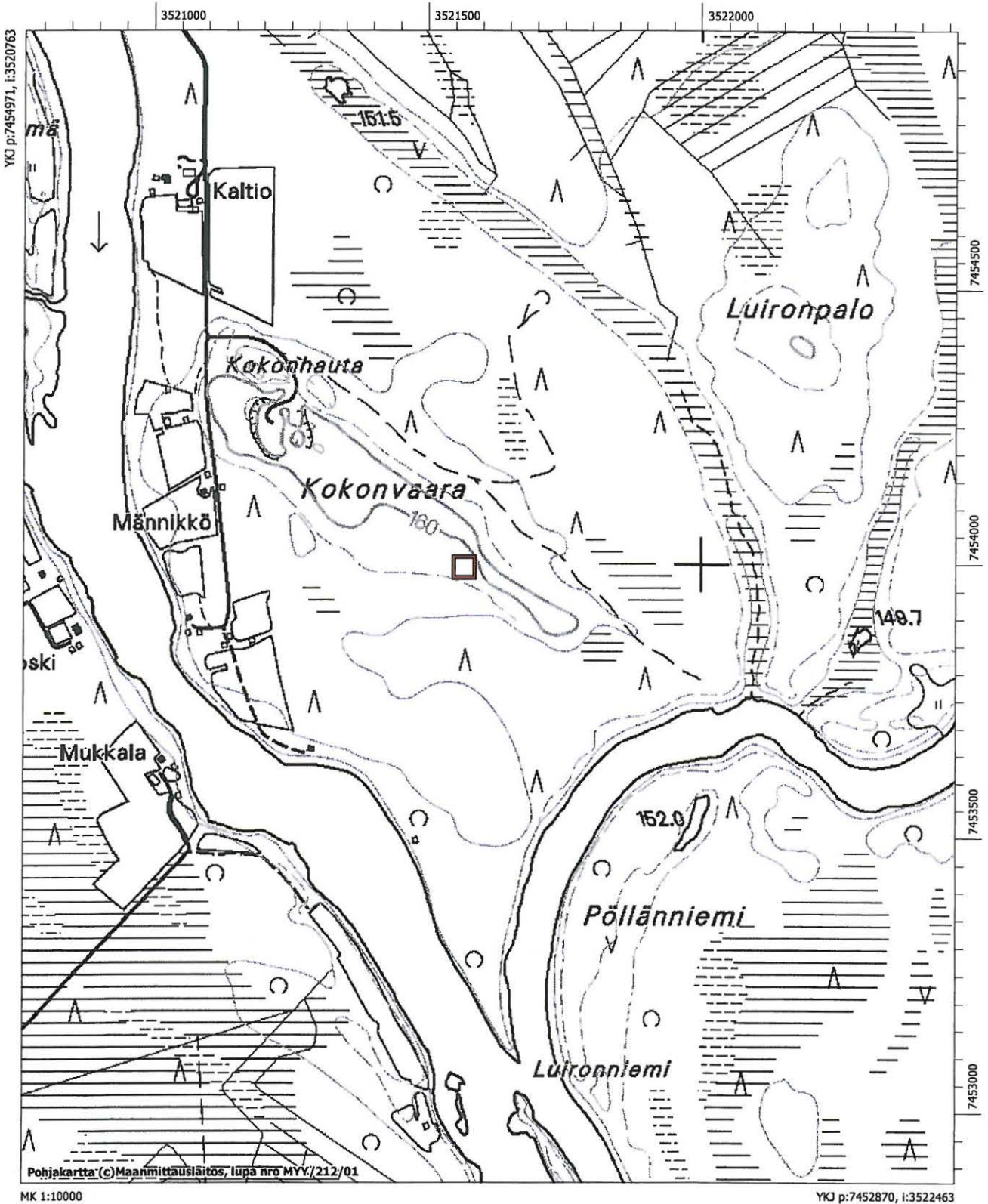
Kuva 22. Kokonvaara. Kuoppajäännös lounaasta. Kuva M. Tallavaara.



Kuva 23. Kokonvaara. Miikka Tallavaara kaivaa koekuoppaa kuoppajäännökseen. Kuva K. Tallavaara.

Kokonvaara

 kuoppajäännös



Seipikonelo 2

1000013333

Muinaisjäännöstyyppi: työ- ja valmistuspaikat

Alatyyppi: pyyntikuopat

Laji: mahdollinen muinaisjäännös

Ajoitus: ?

Lukumäärä: 4

Rauhoitusluokkaehdotus: 2

Koordinaatit: kuoppa 1 p= 7456350, i= 3523856, z= 150 m mpy.

kuoppa 2 p= 7456348, i= 3523865, z= 150 m mpy.

kuoppa 3 p= 7456352, i= 3523883, z= 150 m mpy.

kuoppa 4 p= 7456360, i= 3523891, z= 150 m mpy.

Koordinaattiselite: gps-piste

Aiemmat tutkimukset: -

Aiemmat löydöt: -

Vuoden 2008 löydöt:-

Mahdolliset pyyntikuopat sijaitsevat LUIROJOEN Seipikonelossa, LUIRONVAARAN eteläpuolella, joen ja suon välisellä melko kapealla kannaksella.. Paikalle johtaa LUIRONVAARAN kautta hyväkuntoinen ajopolku. Kuopat sijoittuvat Seipikonelo 1:n esihistoriallisen asuinpaikan itäpuolelle. Paikalla on havaittavissa yhteensä viisi kuoppaa, joista ainakin yksi on selvästi luonnon muodostuma. Sen sijaan neljä muuta kuoppaa ovatkin jo vaikeammin tulkittavia. Kuopista kaksi (kuopat 1 ja 2) ovat muodoltaan soikeita 6 m x 3,5 m ja syvyydeltään noin metrin. Kaksi muuta kuoppaa ovat muodoltaan pyöreämpiä ja hieman pienempiä (kuoppa 3 = 5 m x 4 m, kuoppa 4 = 4,5 m x 4 m), mutta lähes yhtä syviä. Paikka on pitkään ollut niittynä.

Paikalla oppaana toimineen Oiva Keräsen mukaan isänsä Yrjö Keränen olisi arvellut kuoppien olevan peuran pyynnissä käytettyjä pyyntikuoppia. Kuoppien jokseenkin säännöllinen muoto ja asettelu kapean kannaksen poikki tukevat tätä tulkintaa, mutta pyyntikuopiksi kuopat ovat melko isoja. Toisaalta näin isoja pyyntikuoppia kyllä tunnetaan muualtakin. Toistaiseksi kuoppien alkuperää ei voi varmuudella määrittää.



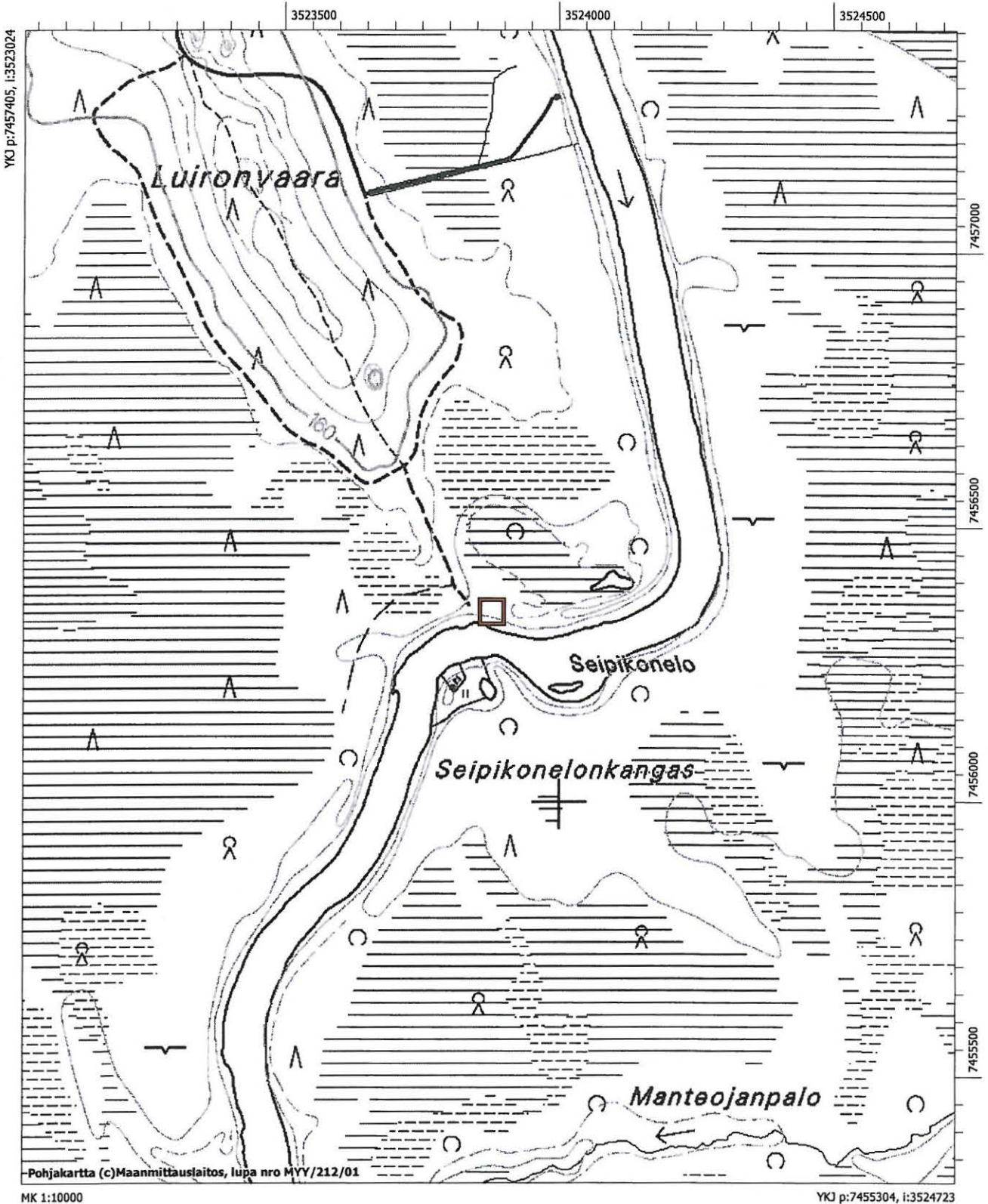
Kuva 24. Seipikonelo 2. Mahdollinen pyyntikuoppa (kuoppa 2) idästä.
Kuva M. Tallavaara.



Kuva 25. Seipikonelo 2. Oiva Keränen seisoo mahdollisen pyyntikuopan (kuoppa 1) taustalla. Idästä.
Kuva M. Tallavaara.

Seipikonelo 2

□ mahdollisia pyyntikuoppia



Liite I Löytöluettelo

KM-numero viittaa Kansallismuseon pääluetteloon. KM-alkanumero viittaa kunkin löydön omaan numeroon.

KM	KM ALA	KOHDE	LAJI	TARKENNE	P	I	Z	määrä	paino	pituus	leveys	paksuus
37722	1	Manolaisaari 1	Kvartsiesine	Kaavin, terässä selvää käyttökulumaa	7457662	3519063	150	1	4,89	24,15	19,61	13,41
37722	2	Manolaisaari 1	Kvartsiydin	Bipolaari-iskennällä työstetty ydin	7457662	3519063	150	1	7,98			
37722	3	Manolaisaari 1	Kvartsi-iskoksia		7457662	3519063	150	1	0,3			
37723	1	Yliuopaja 1	Kvartsiydin	Tasoiskennällä työstetty ydin	7457608	3518861	150	1	470			
37723	2	Yliuopaja 1	Kvartsi-iskoksia		7457608	3518861	150	9	96			
37723	3	Yliuopaja 1	Kvartsi-iskoksia		7457753	3518713	150	1	0,12			
37723	4	Yliuopaja 1	Kvartsi-iskoksia		7457830	3518694	150	2	57			
37724	1	Yliuopaja 2	Kvartsi-iskoksia		7457399	3519263	150	1	1,31			
37724	2	Yliuopaja 2	Kvartsi-iskoksia		7457740	3519220	150	2	4,5			
37725	1	Tuormusjärvi, Haltioharju	Kvartsiesine	Kaavin, kaapimessa ilmeisesti kaksi terää 90 asteen kulmassa toisiinsa nähden.	7460244	3517452	155	1	4,94	21,46	20,89	11,3
37725	2	Tuormusjärvi, Haltioharju	Kvartsiesine	Kaavin, terää ei ilmeisesti kukaan ole retusoitu.	7460244	3517452	155	1	2,89	16,76	24,06	6,56
37725	3	Tuormusjärvi, Haltioharju	Kvartsiydin	Bipolaari-iskennällä työstetty ydin	7460244	3517452	155	1	2,13			
37725	4	Tuormusjärvi, Haltioharju	Kvartsi-iskoksia		7460244	3517452	155	37	100,7			
37725	5	Tuormusjärvi, Haltioharju	Palanutta luuta		7460244	3517452	155	78	10,5			
37726	1	Seipikono 1	Kvartsi-iskoksia		7456347	3523829	150	3	101,5			
37726	2	Seipikono 1	Palanutta luuta		7456347	3523829	150	1	1,23			