

KAUSTINEN - ALAVETELI (KRUUNUPYY)

Selostus syksyllä 1981 Perhonjoen keskiosan järviryhmän säännöstelyhankkeen vaikutusalueella suoritetusta arkeologisesta inventoinnista Kaustisilla ja Alavetelissä (kohteet KRUUNUPYY 25, 28-33).

MjR 288 ~~09~~ 0025
0028 - 0033

Helsinki 18.11.1981

Markku Torvinen

Vesihallituksen ns. Laikarin työryhmän mietinnön johdosta museovirasto esitti 27.3.1981 eräiden mietinnössä mainittujen hankkeiden takia suoritettavaksi selvityksiä vesistöjärjestelyn vaikutuksesta mm. Perhonjoen keskiosan järviryhmän alueella oleviin muinaisjään-
nöksiin.

Vesihallituksen ilmoitettua 11.5.1981 varanneensa museoviraston käyttöön esihistorian toimiston arvion mukaisen määrärahan mainit-
tua tarkoitusta varten ryhdyttiin inventoinnin vaatimiin arkisto-
töihin 28.10.1981. Maastotyö suoritettiin 5.- 16.10.1981 Markku
Torvisen toimesta.

Kenttätyö kohdistui arkeologisesti jo aikaisemmin kohtalaisen hyvin
inventoituun ja siten tunnettuun alueeseen. Ensimmäiset muistiinpa-
not Alavetelin muinaisjäänöksistä ovat vuodelta 1894 (Sandelin).
Tämän jälkeen on alueella suoritettu tarkastuksia ja inventointia
useaan otteeseen alkaen vuodesta 1928 ja kaivauksia vuosina 1928
ja -31. Ns. pitäjäninventointi suoritettiin Alavetelin alueella vuo-
sina 1978 ja -79 Markku Torvisen ja Mikko Perkon toimesta ja Kausti-
silla vuonna 1971 Mikko Ahvenlammen toimesta (~~kertomukset ja selostuk-
set museoviraston esihistorian toimiston top.arkistossa~~).

Em. tutkimusten perusteella alueen kiinteät muinaisjäänökset koos-
tavat suurimmaksi osaksi korkeahkoilla maastokohdilla sijaitsevis-
ta röykkiöistä tai röykkiöryhmistä. Esihistoriallisia asuinpaikoja
tunnetaan muutamia sekä yksi pyyntikuopparyhmä, jonka luona sijait-
see v:n 1981 inventoinnissa todettu esihistoriallinen asuinpaikka
(KRUUNUPYY 25).

28.10.1980 tuli museoviraston esihistorian toimistoon ilmoitus
Säksholmenin röykkiöryhmästä (KRUUNUPYY 28), joka vesistöjärjeste-
lyn suorittajan toimittaman karttamateriaalin perusteella tulee
rakennushankkeen vaikutuspiiriin Kaitforsin voimalaitoksen alueella.

Syyskuussa 1981 suoritetussa inventoinnissa tarkastettiin vesistö-
järjestelysuunnitelman kattavalla alueella aikaisemmin tunnetut
kiinteät muinaisjäänökset (KRUUNUPYY 25 ja 28) lähiympäristöineen.
Lisäksi valittiin karttamateriaalia tarkastelemalla kohteita, joissa
aikaisempien vastaavissa olosuhteissa suoritettujen tutkimusten

perusteella saatettiin olettaa sijaitsevan muinaisjäännöksiä. Johtuen vesistöjärjestelyn vaatimuksista keskittyivät tarkastukset etupäässä Perhonjoen varrelle välille Krokforsen - Kattilakoski sekä Paasila Storträsket, Stora ja Lilla Kutusträsket, Mustas, Nousulampi, Storträsket, Kuhalampi ja Gåsjärvträsket -järvien alueelle. Maastotarkastuksia suoritettiin myöskin Överbyn Brantbackenilla, Kyrkharjulla, Dalabackenilla, Paasilan molemmilla Hembackeneilla, Lampbackenilla, Träskändsbakenilla, Dalabackenilla, Vaskobackenilla, Kutuksessa, Alavetelin Luggasbackenilla, Stora Seljes -järven pohjois-, länsi- ja etelärannoilla, Sundqvistasissa, Slotts Dalabackenilla, Brunnilandetilla, Saukkoisissa, Lillsundin Salmenharjulla, Pyllmossbackenilla, Norrbyn Harjumossbackenilla, Haaviston kyläryhmässä, Nuolibäckenin alueella ja Pirttiniemen kyläryhmässä.

Inventoinnissa tarkastettiin seuraavat jo aikaisemmin tunnetut kohteet: KRUUNUPYY 2, 6, 8, 21, 22, 24, 25. Uusia kohteita todettiin 6 kpl; KRUUNUPYY 28 - 33.

Inventoijan saapuessa paikalle 6.10.1981 todettiin Perhonjoen keskiosan järviryhmän järjestelyn vaatimat maansiirtotyöt lähes kokonaisuudessaan suoritetuiksi ja Kaitforsin voimalaitoksen olevan lähes valmiina. Näin ollen rakennushankkeen toteuttaja ei ole tässä tapauksessa toiminut muinaismuistolain 13. §:n mukaisesti, ja on jälkikäteen mahdotonta päätellä, onko rakennustöissä tuhottu muinaisjäännöksiä.

Alueen tunnetut esihistorialliset asuinpaikat sijaitsevat 50-60 m:n korkeudella merenpinnasta. Ainoastaan kohde KRUUNUPYY 25 sijaitsee alempana - 45 - 47 m:n korkeudella. Näin alhaalla sijaitsevana kohde saattaa tulla vesistöjärjestelyn vaikutuspiiriin vettymisalueella ja tuhoutumisuhan alaiseksi.

Alueen tunnetut hautaröykkiöt sijaitsevat tavallisimmin korkeilla maastokohdilla ja alavimmillakin paikoilla ne sijaitsevat siten, että ne eivät tule vesistöjärjestelyn vaikutuspiiriin - mikäli

asia enää jälkikäteen voidaan todeta. Ainoastaan kohde KRUUNUPYY 28 on tuhoutumisuhan alainen. Tämän paikan säilyminen suoja-alueineen saattaa olla kyseenalainen.

Kohteet KRUUNUPYY 25 ja 28 näyttävät siis olevan tuhoutumisuhan alaisia, ja näin ollen niissä olisikin tehtävä asianmukaiset tutkimukset, jotka muinaismuistolain 15. §:n mukaisesti on rakennushankkeen toteuttaja velvollinen kustantamaan. Kohteet ^{Ne/} KRUUNUPYY 25 kohdalla on suoritettava koekaivaus, jolla kohteen tarkka laajuus voidaan selvittää ja laatia suunnitelma mahdollisia jatko-toimenpiteitä varten. Jos kohdetta KRUUNUPYY 28 suoja-alueineen ei voida säilyttää sellaisenaan on se kokonaisuudessaan tutkittava.

Syksyn 1981 inventoinnin perusteella osoittautui tarpeelliseksi suorittaa muinaisjäännösten pelastustutkimuksia seuraavasti:

Työkohteet	Kaivaus 1+1+8 vahvuisella työryhmällä kentällä työtä aikaa
<u>KRUUNUPYY 25</u>	
(Nuolishäcken)	1,5 kk
<u>KRUUNUPYY 28</u>	
(Säksholmen)	<u>1,5 kk</u>

Yhteensä n. 3 kk

Kaivausryhmässä tulee johtajan ja piirtäjän olla arkeologisen koulutuksen saaneita henkilöitä. Saadun kokemuksen mukaan heille aiheutuu tuloksetta kenttätöistä talvikaudeksi siinä määrin jälkitöitä, että ne vaativat kaksinkertaisesti kenttätöihin käytetyn ajan. Muut työntekijät toimivat vain kentällä olon ajan.

Muilta osin ei - mikäli jälkikäteen voidaan päätellä - Perhonjoen keskiosan järviryhmän vesistöjärjestelysuunnitelma toteuduttuaan

siinä muodossa, jossa se on museovirastolle esitetty, uhkaa tuntuja muinaisjäännöksiä.

Jäljempänä olevissa paikkakohtaisissa selostuksissa on käsitelty ainoastaan kohteet, jotka on em. vesistöjärjestelyn vaikutuspiirissä: KRUUNUPYY 25 ja 28 sekä uudet syksyn 1981 inventoinnissa todetut kohteet: KRUUNUPYY 29 - 33.

Kohteiden numeroinnissa on käytetty museoviraston esihistorian toimiston arkiston käyttämää numerointia, joka on toteutettu pitäjittäin (esim. KRUUNUPYY 25).

Muinaisjäännösten luokittelu (I - III) tarkoittaa seuraavaa:

Luokka I säilytetään sellaisenaan, luokka II rauhoitetaan tutkittavaksi, jonka jälkeen se siirretään luokkaan I tai III, luokka III tutkittu tai tuhottu kohde, jonka enempi säilyttäminen ei ole tarpeen.

Perhonjoen keskiosan järviryhmän vesistöjärjestelyn kattavalta alueelta ei tunneta I luokan muinaisjäännöksiä. II luokan kohteita on kaksi (KRUUNUPYY 25 ja 28). Niiden tutkimiseen on varattava riittävästi aikaa. Mikäli tarvittavat pelastustutkimukset saadaan suoritetuksi, ei museoviraston esihistorian toimiston tämän hetkisten tietojen mukaan ole estettä mainitun vesistöjärjestelyn suorittamiselle.

Helsingissä 18.11.1981

Markku Toivonen

KRUUNUPYY 25 (Nuolisbäcken)

Asuupaikka B

Ky: 288 01 0025

Inventointi 1981

Peruskartta 2323 ⁰Ø6

VIITAVESI

x = 6110

y = 7920

z = 45 - 47,5

K i v i k a u t i n e n a s u i n p a i k k a (?),
p y y n t i k u o p p i a, luokka II.

Tila: RN:o 3:22 (?), Nyskiftesområde

Löydöt: KM 21251, kvartsi-iskoksia v:lta 1981

Kohteen tarkasti Mikko Perkkö v. 1979, jolloin paikalla todettiin olevan pyyntikuopparyhmä. (kts. M. Perkon laatima Kruunupyynti inventointikertomus v:lta 1979, kohde KRUUNUPYY 25). Kuopat sijaitsevat itä-länsi -suuntaisessa rivissä Nuolismosseniin pohjoisesta viettävällä rinteellä. Paikalla kasvaa mäntymetsää, maaperä on hienoa punertavaa tai ruskehtavaa paikoin kivikkoista hiekkaa. Nuolismosseniin viedä viljelystie kulkee poikki pyyntikuopparivin siten, että tien länsipuolella on yksi kuoppa, joka sijaitsee liki tien reunaa. Muut kuopat - 4 kpl - ovat tien itäpuolella. Pyyntikuopat ovat laakeita, halkaisijaltaan n. 3-4 m ja syvyydeltään n. 1 m sekä täysin aluskasvillisuuden peitossa.

Perhojoen keskiosan järviryhmän vesistöjärjestelyn johdosta Markku Torvinen tarkasti kohteen 13.10.1981. Tällöin havaittiin pyyntikuopparivin kohdalla molemmiin puolin metsätietä tien ojien leikkauksissa n. 20 m:n matkalla muutamia kvartsi-iskoksia (KM 21251). Samalla havaittiin n. 100 m pyyntikuopista koilliseen laakea n. 5 m halkaisijaltaan ja n. 0,5 m syvyydeltään oleva kuoppa, mahdollisesti kodanpohja. Maaperä ja kasvusto on kodanpohjan luona samanlainen kuin pyyntikuoppien luona.

Kohde sijaitsee Alavetelin kylän uusjakoalueella Haaviston kyläryhmästä n. 1500 m kaakkoon.

- Kts. liitteet 1 ja 4
- Valokuva 1 (f. 54350-51) Nuolisbäckenin löytöaluetta etelästä. Kvartsi-iskoksia tien molemmilta reunoilta ojan leikkauksesta. Kuopparivi sijaitsee oikealla näkyvän pienen hiekkakuopan kohdalla.

MjR 288 010028

KRUUNUPYY 28 (Säksholmen)

Inventointi 1981

Peruskartta 2323 06

VIITAVESI

x = 6583

y = 7137

z = 52,5

R ö y k k i ö r y h m ä ja "m a j a n p o h j a", luokka II

Tila: Nyskiftesområde

Om. Torsten Riippa, os. Tast, 68420 Nedervetil

28.10.1980 ilmoitti B.H. Kåla Kruunupyystä, että Säksholmen -nimisellä pienellä vierinkiviharjulla on kivistä rökkiöitä ja "majanpohja" ja että po. paikka tulee Kaitforsin voimalaitoksen rakentamisen vaikutuspiiriin.

Perhonjoen keskiosan järviröykkiöjärjestelyn johdosta Markku Torvinen tarkasti kohteen 8.10.1981. Tällöin havaittiin, että paikalla on 4 erillistä yleensä pienehköistä kivistä koottua matalaa rökkiötä, jotka kaikki ovat alle 0,50 m korkeita. Kolme rökkiöstä on halkaisijaltaan 3-4 m yhden ollessa pitkänomainen - kooltaan 10 x 2-3 m ja pohjois-etelä -suuntainen. "Majanpohja" on kooltaan 10 x 13 m, syyvyys n. 1 m ja "ovenkohta" on latomuksen länsipäässä. Muodoltaan "majanpohja" on lähinnä hevosenkengän muotoinen seinävallin ollessa n. 2 m:n levyinen.

Rökkiöt ja "majanpohja" sijaitsevat vierinkiviharjun laella. Puusto on hakattu paikalta kokonaisuudessaan pois.

Kohdetta tarkastettaessa todettiin, että Sääkskosken niskalle ja rakennetulle säännöstelypadolle vievä tie on rakennetun välittömästi Säksholmenin koilliskupeeseen ja että harjun lounasosan moreenista ajettiin parasta aikaa pengerrainekseksi muualle. Säksholmenin lounaisrinne on työmaapäällikkö ins. Klemolan mukaan tarkoitus muokata loivaksi luiskaksi tulevan säännöstelyaltaan reunaan. Työmaapäällikön

kertoman mukaan röykkiöt on huomioitu ja tarkoitus säilyttää. Säksholmen on tätänykyä uusjakoaluetta. Siksi maanomistusolot saattavat muuttua lähiaikoina. Nykyisen maanomistajan kerrottiin haluavan varata harjun laki kesäasuntonsa paikaksi. Myöskin Alavetelin "kylätoimikunta" on kiinnostunut varaamaan alueen virkistyskäyttöön.

- Kts. liitteet 1 ja 2
- Valokuva 2 (f. 54352) on otettu luoteesta. Keskellä taustalla näkyy paljaaksihakattu Säksholmen. Röykkiöryhmä merkitty kuvaan nuolella.
- Valokuva 3 (f. 54353-55) "majanpohja" lännestä

Kyr 255 01 0029

KRUUNUPYY 29 (Brantbacken)

Inventointi 1981

Peruskartta 2323 06

VIITAVESI

x = 76739

y = 27100

z = 55 -57,5

"J ä t i n k i r k k o", luokka II

Tila: Nyskiftesområde

Perhonjoen keskiosan järviryhmän vesistöjärjestelyn johdosta suoritettuna inventoinnin yhteydessä Markku Torvinen kävi tarkastamassa kohteen 8.10.1981.

"Jätinkirkko" on soikea, kooltaan n. 10 x 12 m pituusakselin ollessa kaakko-luode -suuntainen. Reunakehä^{on} koottu suurehkoista kivistä, kehä on paikoin n. 0,5 m korkea. Kivikehän sisäpuolinen alue on nykyistä maanpintaa alempana - syvimmillään n. 1 m. 'Oviaukko' on latomuksen kaakkoispäässä. Maasto viettää itään ja kaakkoon, on kivikkoista sekä kasvaa harvaa männikköä.

Kohde sijaitsee Brantbacken -harjun kaakkoisrinteessä Alavetelin kirkolta Paasilan vievän tien luoteispuolella tiestä n. 10 m:n päässä. Mainitun tien ja siitä eroavan Jolkkaan vievän tien risteyksestä on kohteeseen matkaa n. 1 km itäkaakkoon.

Kohde KRUUNUPYY 6 sijaitsee po. kohteesta 100 m lounaaseen.

- Kts. liitteet 1 ja 2

288 07 0030

KRUUNUPYY 30 (Sundqvistas 1)

Inventointi 1981

Peruskartta 2323 06

VIITAVESI

x = 706476

y = 47756

z = 55

K v a r t s i - i s k o s t e n l ö y t ö p a i k k a , luokka II

SUNDQVISTAS 2.

Tila: Nyskiftesområde

Löydöt: KM 21252, kvartsi-iskoksia, v:lta 1981

Perhonjoen keskiosan järviryhmän vesistöjärjestelyn johdosta suoritettun inventoinnin yhteydessä Markku Torvinen tarkasti kohteen 7.10.1981. Tällöin löydettiin Sundqvistasin heikkakuopan kaakkoisreunasta kaksi kvartsi-iskosta. Maaperä on hienoa hiekkaa. Kulttuurimaata ei löytökohdassa eikä muuallakaan kuopan profiileissa näkynyt. Löytökohdalla maasto viettää loivasti etelään ja lounaaseen. Löytökohdan etelä- ja itäpuolella on mäntymetsää. Mainitusta kohdasta n. 50 m suuntaan 13-00/60-00 on laakea halkaisijaltaan n. 10 m:n kokoinen kuoppa, joka on n. 1 m syvä. Kuopasta luotu maamuodostaa reunoille "kranssin". Rinne viettää loivasti itään ja kasvaa harvaa männikköä, aluskasvillisuus on puolukka- ja kanervavarvikkoa.

Kuoppa sopisi kooltaan ja muodoltaan tervahaudan pohjaksi mutta sijaitsee mahdollisesti liian loivassa maastonkohdassa, eikä "valumisrännin" kohtaa erotu.

Kohde sijaitsee Stora-Seljes -järven kaakkoispään eteläpuolella rannasta n. 100 m:n päässä ja Haaviston kyläryhmästä n. 2500 m pohjoiseen.

- Kts. liitteet 1 ja 3

- Valokuva 4 (f. 54356-57) kvartsi-iskosten löytöpaikka heikkakuopan profiilissa lännestä

KRUUNUPYY 31 (Sundqvistas 2)

MJR 288 07 0031

Inventointi 1981

Peruskartta 2323 06

VIITAVESI

x = ~~70~~6457

y = ~~21~~7758

z = 50 - 52,5

E p ä v a r m a k i v i k a u t i n e n l ö y t ö p a i k k a ,
luokka II.

Asp. ?

Tila: Nyskiftsområde

Löydöt: KM 21253:1-2, taltan teelmä (?) ja kvartsi-iskos vuodel-
ta 1981

Perhonjoen keskiosan järviryhmän vesistöjärjestelyn johdosta suori-
tetun inventoinnin yhteydessä Markku Torvinen tarkasti kohteen
8.10.1981. Tällöin havaittiin pienehkön heikkakuopan lounaisreu-
nassa taltan teelmää muistuttava kivi, joka kuitenkin aineksensa
puolesta tuskin soveltuu talttana käytettäväksi. Tästä löytökoh-
dasta n. 25 kaakkoon saman hiekkakuopan lounaisreunasta löyty "huono"
kvartsi-iskos. Kulttuurikerrosta ei hiekkakuopan laidoilla erottunut.
Paikalla kasvaa mustikkatyypin sekametsää ja runsaasti jäkälää.
Rinne viettää hyvin loivasti koilliseen ja maaperä on hienoa hiek-
kaa. Kohde sijaitsee Alavetelissä Stora-Säljes -järven eteläpäästä
n. 250 m etelään.

- Kts. liitteet 1 ja 3

- Valokuva 5 (f. 54358-59) hiekkakuopan lounasprofiili pohjoisesta.
Löytökohdat merkitty kuvaan nuolella.

KRUUNUPYY 32 (Salmenharju 2)

Hy 2 288 07 0032

Inventointi 1981

Peruskartta 2323 06

VIITAVESI

x = 6250

y = 7866

z = n. 52,5

H a u t a r ö y k k i ö , luokka II

Tila: Nyskiftesområde

Perhonjoen keskiosan järviryhmän vesistöjärjestelyn johdosta suoritettun inventoinnin yhteydessä Markku Torvinen tarkasti kohteen 12.10.1981.

Salmenharju on 10-50 m leveä ja n. 700 m pitkä pohjois-etelä-suuntainen Emmes - Storträsketiin pohjoisesta pistävä korkeahko niemi. Maaperä on hiekkaa paikoin kivikkoista. Niemellä kasvaa havumetsää. Polku noudattelee harjun lakea. Noin 120 m niemen eteläkärjestä välittömästi polun itäpuolella sijaitsee laakea liki maantasainen halkaisijaltaan n. 3 m oleva röykkiö, joka on koottu pienehköistä kivistä.

Alavetelin Haaviston kyläryhmästä on paikalle matkaa n. 1160 m koilliseen.

- Kts. liitteet 1 ja 4

M/R 258 01 0034

KRUUNUPYY 33 (Pirttiniemi)

Inventointi 1981

Peruskartta 2323 06

VIITAVESI

x = ~~76~~077y = ~~24~~787

z = 55

K i v i k a u t i n e n a s u i n p a i k k a , luokka II

Tila:

Löydöt: KM 21254, kvartsi-iskoksia v:lta 1981

Perhonjoen keskiosan järviryhmän vesistöjärjestelyn johdosta suoritettun inventoinnin yhteydessä Markku Torvinen tarkasti kohteen 13.10.1981. Tällöin havaittiin Pirttiniemen kautta Kaustisille vievän tien ojan leikkauksessa tien koillispuolella n. 10 m:n matkalla kvartsi-iskoksia. Maasto viettää lounaaseen. Maaperä on paikoin kivistä, ruskeaa, osin punertavaa hienoa hiekkaa. Välittömästi löytökohdan koillispuolinen alue on viljelysmaata, joka oli tarkastuksen aikana nurmella, joten havaintomahdollisuudet tällä alueella olivat heikot.

Pirttiniemen löytöpaikka sijaitsee Haaviston kyläryhmästä linnuntietä n. 1 km etelään.

- Kts. liitteen 1 ja 4

- Valokuva (f. 54360) Pirttiniemen löytöpaikka kaakosta.

Löytökohta on merkitty kuvaan nuolella.



Kuva 1, F. 54350-51

M. Torvinen 1981



Kuva 2, F. 54352

KRUUNUPY 28 (Säks-

holmen)

Inventointi 1981



Kuva 3, F. 54353-55

M. Torvinen 1981



Kuva 4, F. 54356-57

M. Torvinen 1981

Inventointi
1981



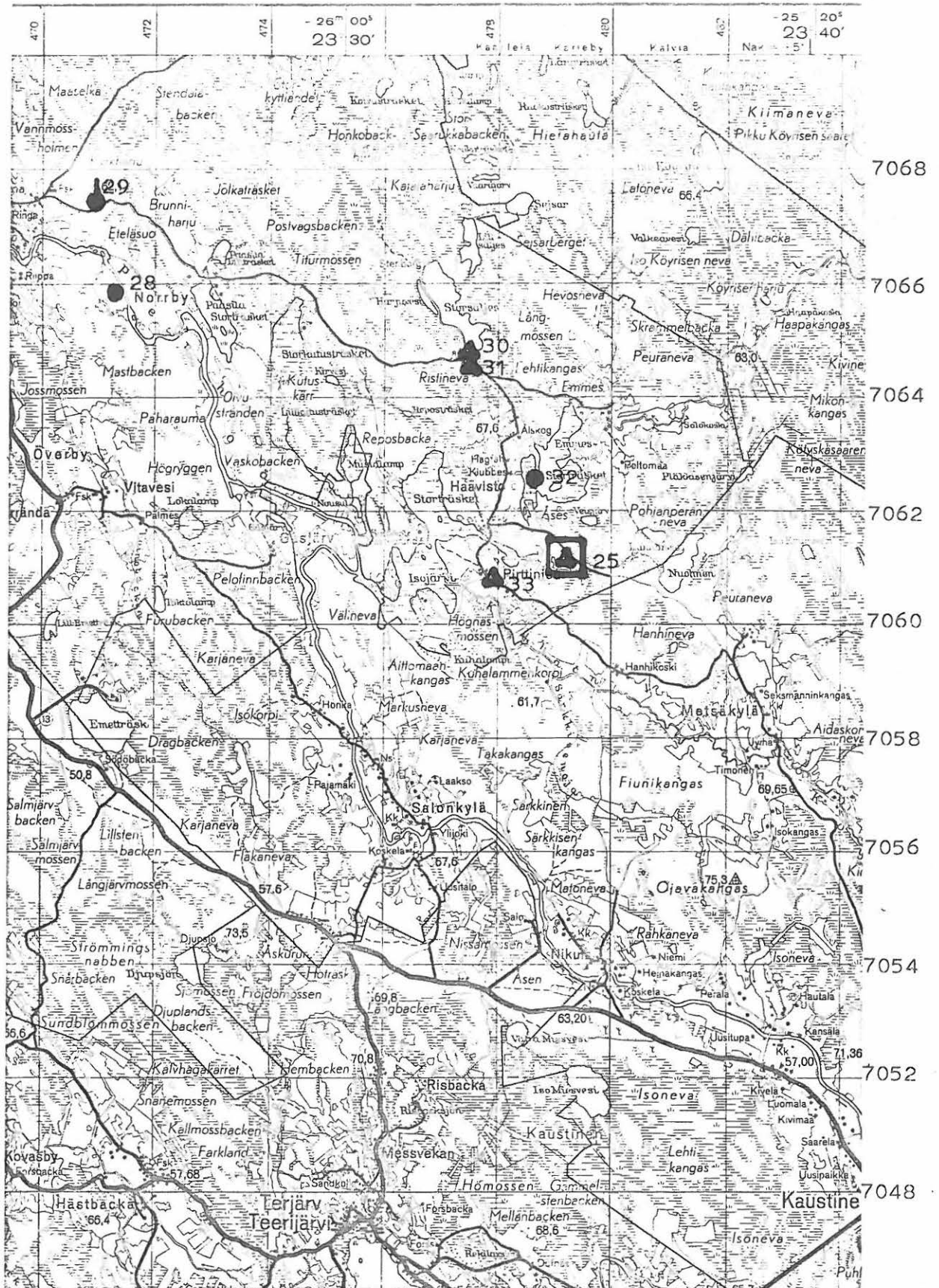
Kuva 5, F. 54358-59

M. Torvinen 1981

Juvenhoikka
1981

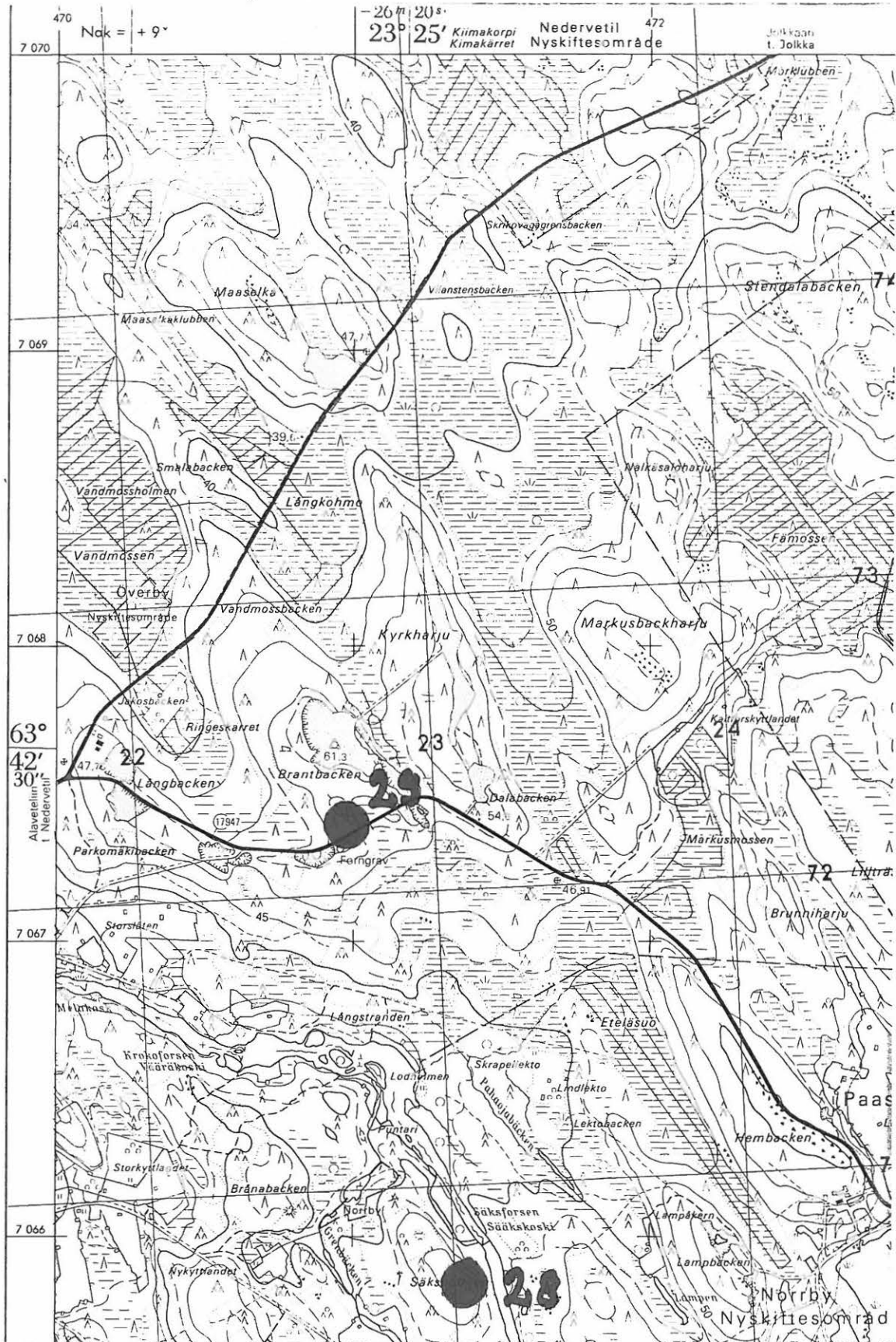


Kuva 6, F. 54360



V:n 1981 inventoinnissa mainitut kohteet
 Ote top.kartasta 2323 KAUSTINEN, 1:100 000.

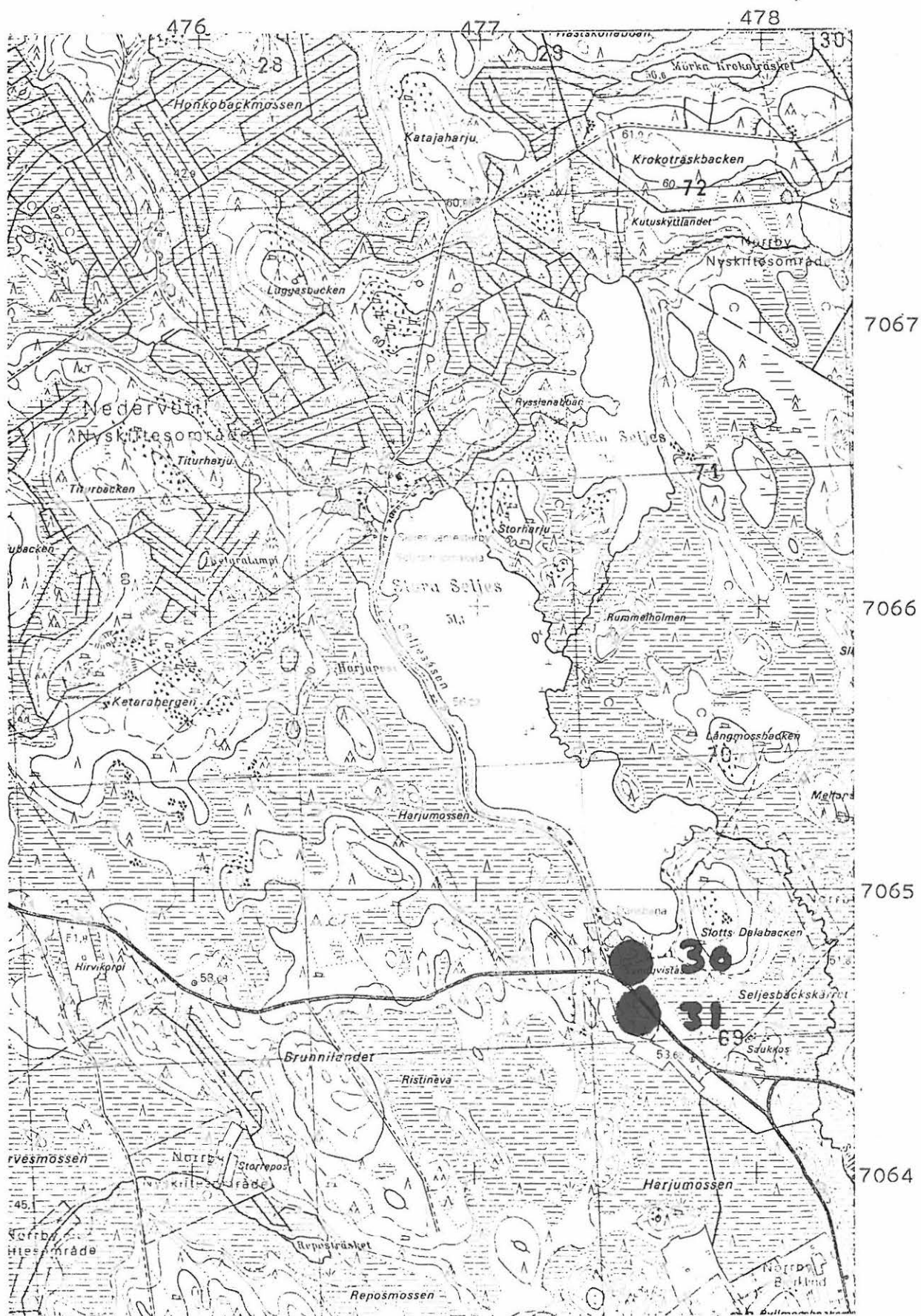
- ▲ kivik. asuinp.
- ◻ pyyntikuoppa
- hautaröykkiö
- "jätinkirkko"



Ote peruskartasta 2323 06, 1:20 000.

Säkscholmenin röykkiöryhmä (KRONOBY 28)

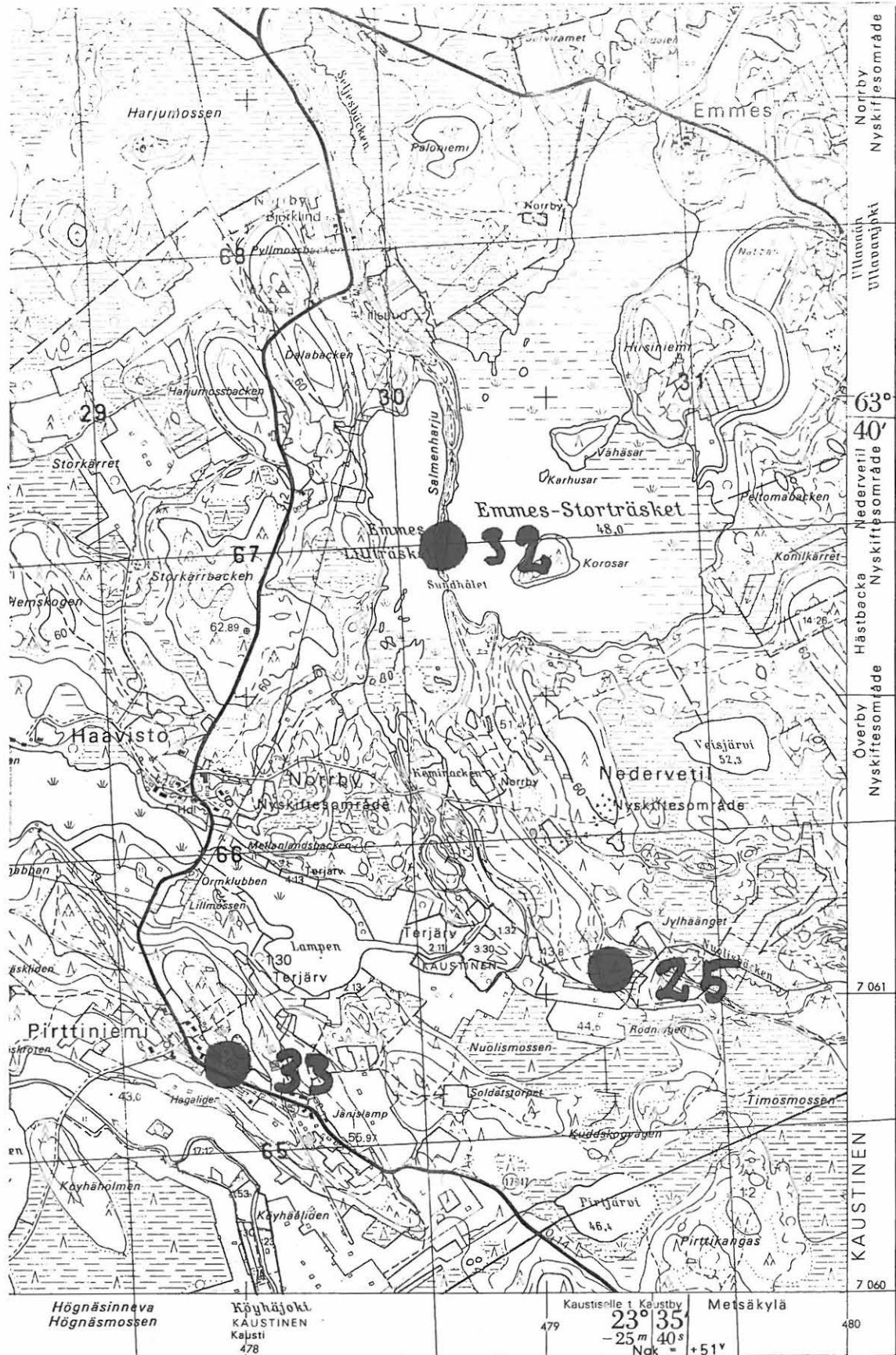
Brantbackenin "jätinkirkko" (KRONOBY 29)



Ote peruskartasta 2323 06, 1:20 000.

Sundqvistas 1 -kivikautinen asuinpaikka (KRONOBY 30)

Sundqvistas 2 -kivikautinen asuinpaikka (?) (KRONOBY 31)



Ote peruskartasta 2323 06, 1:20 000.
 Nuolisbäckenin asuinpaikka ja pyyntikuopat (KRONOBY 25)
 Salmenharjun röykkiö (KRONOBY 32)
 Pirttiniemen asuinpaikka (KRONOBY 33)