

Esit. tsto 68/8.3.1991

D

PERHON ESIHISTORIALLISTEN KOHTEIDEN INVENTOINTI
K. Katiskoski 1990

Luettelon kunkin kohteen tutkimuskohdassa mainitaan, mikäli ja milloin kohde on tarkastettu. Samoin kohteiden mahdolliset lähiympäristön tarkastetut alueet mainitaan kohteen kuvauksen yhteydessä. Vanhojen irtolöytöpaikkojen lisäksi tarkastettiin maastollisesti sekä maaperältään sopivaksi katsottuja alueita vesistöjen läheisyydessä, myös alueilla joilta aiempia löytöjä ei tunnettu. Muinaisjäännöksiin viittaavaa ei näillä alueilla havaittu. Tällaisia tarkastettuja kohteita olivat kunnan pohjoisosan Jängänjärven ja Korpijärven sekä jälkimmäisen ja Kauhalammin välissä sijaitsevat harjualueet Jängän ja Korpelan kyläosissa sekä Elämäisen luoteisrannan Päähiekanlahti (peruskartat 2332 07-08 PERHO ja ELÄMÄINEN). Kunnan itäosassa tarkastin Kuusjärven koillis- ja pohjoisrantoja sekä pienen Valkeisenjärven pohjoisrantaan, josta kalliopaljastumien kohdalta rantavedestä löytyi runsaasti kvartssia, jota kuitenkin on pidettävä luontaisen rapautumisen tuloksena (pk 2332 10 HUMALAJOKI, $x = 7014\ 57$, $y = 530\ 58$, $z = 187,6$). Kunnan länsiosan tarkastetuista alueista mainittakoon Peltokankaan kyläosasta löydetyn asuinpaikan (kohde 2 HARJU) länsi- ja pohjoispuolella sijaitsevan Harju-nimisen hiekkakankaan hiekkakuopat (pk 2332 01 PELTOKANGAS) ja tämän pohjoispuolella sijaitsevat Nurmiskankaan ja Haukkaharjun hiekkakuoppa-alueet Kivikankaan-Haukan kyläosassa (pk 2332 02 KIVIKANGAS). Mitä todennäköisimmin näillä alueilla on mesoliittisia asuinpaikkoja, vaikka niitä syksyn 1990 lyhyen ajan puitteissa ei voitu todeta.

Historiallisen ajan hautapaikka lienee ns. Kalmasaari Jängän- ja Myllyjärven välisen Myllyjoen läheisyydessä, joka nykyään tunnetaan muistomerkillä merkittynä matkailukohteena "Hauta Perhossa" Runebergin Vänrikki Stoolin tarinoiden mukaan. Metsänhoidon tarkastaja R. Punttalan kirjeen mukaan (M.T.Tk n:o 214/211 1920) löytyi paikallisten asukkaiden kaiveluissa v. 1920 ainakin kaksi ruumishautaa, joista ei kuitenkaan tavattu esineistöä. Tapaamani paikallisen perinteentuntijan Reino? Hautalan mukaan haudat olisivat isonvihan aikaisia (vrt. Takala 1897, s. 226-7). Niin ikään historialliseen aikaan sijoittunevat Aulis Koivuniemen, os. 69950 PERHO, näyttämät kivirauniot Jängän kyläosan pohjoispuolella ns. Piilikankaalla (kuva 9). Ne sijaitsevat Piili-Autionevan itäosan paljaaksihakkuun kivisessä maastossa, etäällä vesistöistä (pk 2332 08 ELÄMÄINEN, $x = n. 7022\ 11$, $y = n. 525\ 73$, $z = n. 180$). Löysimme muutaman osittain metsäaurauksen tuhoamaa halkaisijaltaan

n. 2- 3,5-metristä ja n. 1/2 m korkeaa rauniota, jotka todennäköisesti ovat viljelyraunioita. Paikalla on ollut kuusimetsä ja vieläkin jäänteitä katajikoita.

KOHDELUETTELO

1. KOMANNE	kivikautinen asuinpaikka
2. HARJU	"
3. TIALA/RANTALA	kivikautinen mahdollinen asp.
4. ISO-MÖTTÖNEN/HAUTAMÄKI/LAMPELA	kivikautinen irtolöytöpaikka
5. PELTOKANGAS	"
6. RAIVIONMAA	"
7. KELLOKOSKI	"
8. OKSAKOSKI	"
9 LIUKKO SIVULA	kivikautinen / rautakautinen irtolöytöpaikka
10. KOIVUKOSKI	kivikautinen irtolöytöpaikka
11. SALORANTA	"
12. LÄHDEMÄKI/YRTTIKOSKI	"
13. JYLHÄNPELTO	"
14. TYYNELÄ	"
15. YLIJOKI	"
16. KORAKIANGAS LINNA	"

SISÄLLYS

JOHDANTO	1
INVENTOINTITYÖSTÄ JA TULOKSISTA	2
LUETTELO KOHTEISTA	4
KOHTEET PERUSKARTTALEHDITTÄIN	5
LÖYTÖLUETTELO	6
KARTTA KOHTEISTA	8
KOHTEET	9
LUETTELO NEGATIIVEISTA JA DIAPOSITIIVEISTA	46
KUVATAULUT	48

JOHDANTO

Vuonna 1990 jatkettiin edellisvuosien tapaan Vaasan läänin seutukaavaliiton kustantamaa seutukaavaliiton alueen kuntien muinaisjäännösten inventointia. Perusinventoinnin kohteena olivat Perhon lisäksi Isojoen sekä nykyisin Kruunupyyn kuntaan kuuluva entisen Teerijärven kunnan alue sekä Vetelin kunnassa aikaisemman inventoinnin täydennystyö (ks. Isojoen ja Teerijärven inventointikertomus sekä Vetelin täydennysinventointikertomus). Näistä ainoastaan Vetelissä on ollut aiemmin myös arkeologista kaivaustoimintaa. E. E. Takala käsittelee Pietarsaaren kihlakunnan suomenkielisen osan muinaismuistoja kuvatessaan myös Perhon aluetta (SMYA XVII, 1897). Allekirjoittanut teki inventoinnin kenttätöitä 24.9. - 1.11. 1990, josta ainoastaan yksi viikko tuli Perhon osalle. Kuntaa kohti käytettävissä olleen lyhyen ajan vuoksi työ muodostui varsin pin-tapuoliseksi ja osa vanhoistakin löytöpaikoista jäi tarkastamatta. Erityisesti Perhon osalta haittana olivat lisäksi suurimmaksi osaksi muokkaamattomat pellot. Myönnetty määräraha 60 000 mk käytettiin kokonaisuudessaan.

Helsingissä 4.1. 1991


K. Katiskoski

KOHTEET PERUSKARTTALEHDITTÄIN

✓ PK 2331 09 MÖTTÖNEN
kohteet 4, 13, 14

✓ PK 2331 12 KORAKIANGAS
kohde 16

✓ PK 2332 01 PELTOKANGAS
kohteet 2, 5, 6

✓ PK 2332 02 KIVIKANGAS
kohde 12

✓ PK 2332 04 OKSAKOSKI
kohteet 7, 8, 15

✓ PK 2332 07 PERHO
kohteet 1, 9, 10, 11

✓ PK 2332 11 SALAMAJÄRVI
kohde 3

INVENTOINTITYÖSTÄ JA TULOKSISTA

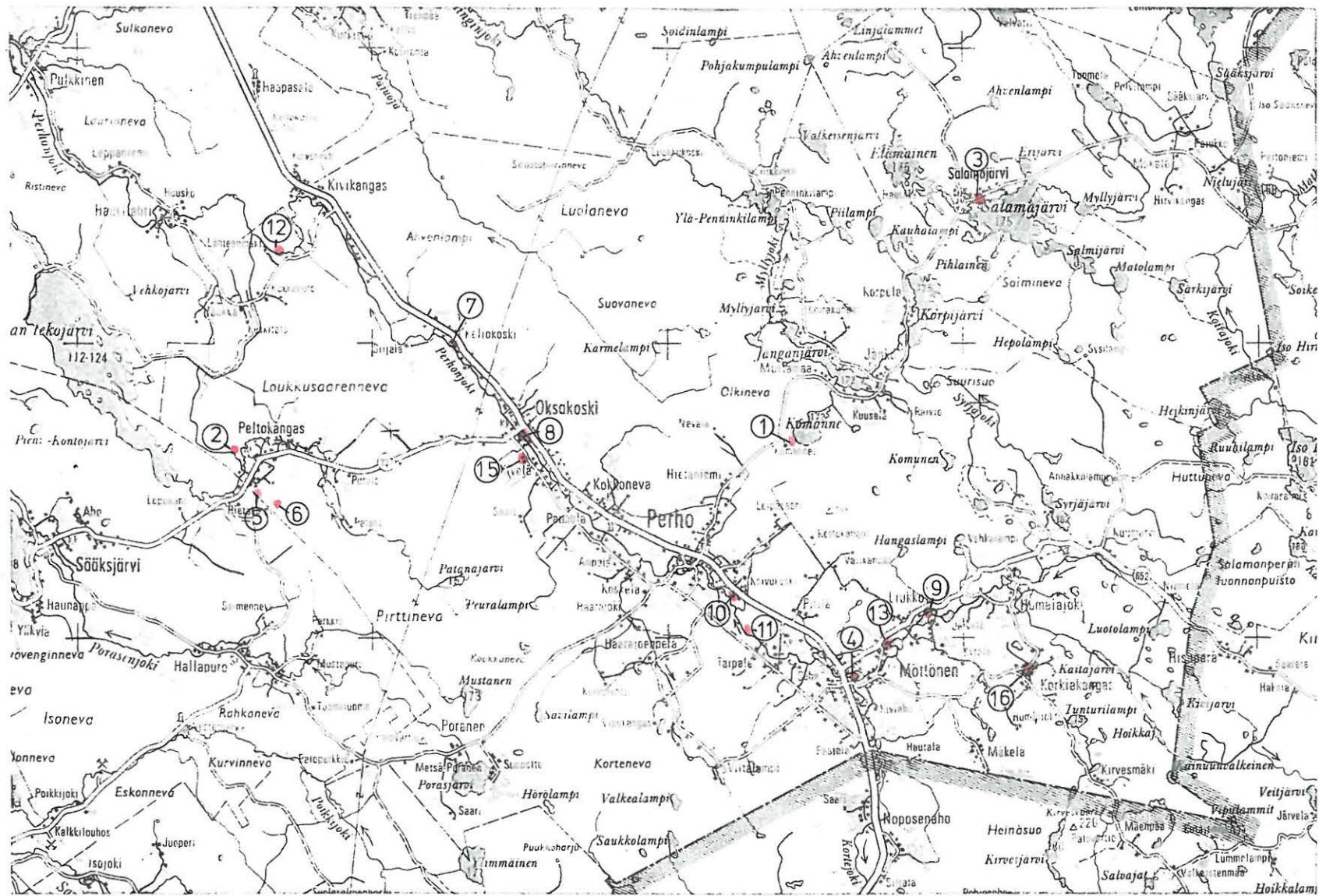
Perhon kunnan alueelta tunnetaan Kansallismuseon kokoelmissa kaikkiaan 28 kivikautista tai todennäköisesti kivikautista esinettä tai löytöä sekä yksi rautaisen keihänkärjen katkelma. Lisäksi kunnasta on Pohjanmaan historiallisen museon kokoelmissa kolme kivikauden esinettä vailla tarkempia löytötietoja, Vetelin museossa säilytettävät kuusi kivikauden esinettä, kaksi reikäkiveä Vimpeli-Seuran kokoelmissa sekä Perhon museossa olevat luetteloidut 12 kivikautista tai todennäköisesti kivikautista esinettä. Viimeksi mainituista ei kaikista näytä olevan tietoja museoviraston esihistorian toimiston topografisessa arkistossa. Monet löydöistä ovat samoilta paikoilta peräisin: esim. KM 561 ja 615:1-5 sekä toisaalta KM 11635:1-8, joista jälkimmäiset kuuluvat Vaasan läänin seutu-kaavaliiton luettelossa mainittuun kohteeseen 1 KOMANNE, kivikautinen asuinpaikka. Komanne on ainoa ennestään tarkastettu kohde Perhossa (V. Luho 1953). Kaiken kaikkiaan löytötiedot ovat varsin epämääräiset. Esineistä ainakin kymmenen on vailla kuntaa tai laajaa osa-alueetta tarkempaa löytötietoa. Niiden paikallistaminen ei ole onnistunut, eikä niitä ole otettu varsinaiseen kohdeluetteloon, joka käsittää 15 paikannettua kohdetta (löytöluettelossa kohdesarake on merkitty kysymysmerkillä).

Kenttätyössä syyskuun loppupuolella tarkastettiin valtaosa aiemmista irtolöytöpaikoista. Pääosin nämä sijoittuvat peltoalueille, vanhoihin hiekanottopaikkoihin tai esineet ovat löytyneet Perhonjokea ruopattaessa. Havainnointia häiritsi pellonmuokkauksen vähäisyys koko kunnassa, osin myös lumi ja pakkanen. Löytöaineistoa kertyi kolmelta paikalta (KM 25971-3), joilta tai joiden lähialueilta tunnettiin aiemminkin löytöjä (kohteet 2-4). Näistä kohde 2 HARJU on kivikautinen, todennäköisesti mesoliittinen, asuinpaikka. Kohde 3 TIALA/RANTALA on myös todennäköinen kivikautinen asuinpaikka. Kolmatta löytöpaikkaa (kohde 4 ISO-MÖTTÖNEN/HAUTAMÄKI/LAMPELA) on toistaiseksi pidettävä irtolöytöpaikkana, vaikka sen lähialueella on todennäköisesti kivikautinen asuinpaikka. Aiemmin tunnetussa kohteessa 1 KOMANNE löytöjä ei havaittu. Kiinteitä muinaisjäännöksiä on nyt luetteloitu kolme kappaletta. Loput ovat irtolöytökohteita.

LÖYTÖLUETTELO

	kohde n:o
KM 561 kourutaltoa	7
KM 615:1-5 (reikäkivi, kivikirves, 2 kourutaltoa liuskekärki)	7
KM 1135:1 (kaksoistaltoa)	?
KM 2045:2 (kourutaltoa)	3
KM 2804:5 (tasataltoa)	4
KM 3772:2 (keskentekoinen reikäkivi)	5
KM 3772:3 (reikäkivi)	8
KM 5522:1 (reikäkivi)	5
KM 8003:1 (kourutaltoa)	9
KM 8003:2 (rautainen keihäänkärki)	9
KM 9153 (reikäkivi)	8
KM 9285:1-2 (tasataltoa, reikäkivi)	4
KM 11635:1-8 (kourutaltoa, 2 tasataltoa, reikäkivi, litteä kivi, kivilaji-iskos, hioin? ja hioma- ton kivi)	1
KM 13704 (kourutaltoa)	10
KM 16142:1-2 (talttamainen esine ja varsireiän laajentaja)	11
KM 19906 (reikäkivi)	12
KM 25971 (liuske-esineen katkelma, liuskeiskoksia, kvart- si-iskoksia, palanutta luuta)	2
KM 25972 (kvartsi-iskoksia)	3
KM 25973 (hioin)	4
PHM 772 (oikokirves)	?
PHM 776 (reikäkivi)	?
PHM 777 (reikäkivi)	?
Vetelin mus. 654 (pohjalainen tasataltoa)	4
656 (poikkikirves)	13
657 (poikkikirves)	4
658 (reikäkivi)	?
659 (pohjalainen tasataltoa)	4
671 (alkeellinen kirves)	?
Vimpeli-Seuran kok. (lattea reikäkivi)	2

	(lattea reikäkivi)	6
Perhon mus. 25	(pallonuija, löyt. Julius Mäkelä Perhon- kosken rannalta 10.10. 1938)	?
38	(reikäkivi)	16
51	(2 kpl. kivinuijia)	2
64	(oikoteräinen kirves)	15
84,	ark. kuv. (2 kpl. kivinuijia)	12
314-315	(2 kiviesinettä, talttaa ?, joissa vuo- siluvut 1826 ja 1864)	?
318,	ent. Salamajärven kansak. (reikäkivi)	?
423	(tasataltta)	14
424	(reikäkivi)	14



PERHO 1 KOMANNE

Kivikautinen asuinpaikka

lk. II

Kylä: Perho?

Tila: Komanne Rn:o 103 ?, om. Matti Lehtimäen pk. (Asser Lehtimäki, os. Komanne 69950 PERHO

Pk 2332 07 PERHO (1967, pp. 1984)

Koordinaatit: x = 7016 66 (68), y = 524 10 (32), z = n. 172,5-175

Löydöt: KM 11635:1-8

Tutkimukset: tark. 1952 (V. Luho 1953), inv. 1990

Vesistö: Perhonjoki (Halsuanjoki, Penninkijoki, Myllyjoki, Komanne)

Sijainti: Perhon kirkolta linnuntietä n. 5,3 km NE Komanne-järven WSW-rannasta n. 50 m.

Kuvaus: Vuonna 1946 lähetti Jussi Lukkarinen Kansallismuseoon joukon kiviesineistä, jotka uudisviljelijä Matti Lehtimäki ja jotkut hänen pojistaan olivat löytäneet Komanteen tilan maalta pellon sarkaojan kaivuun yhteydessä. Löydöt ovat peräisin pellon alareunan ja järvenrannan suuntaisesta ojasta, joka sijaitsee n. 20 m Komanteen vanhasta korkeammasta rantalinjasta. Yksi löydöistä (:5) oli löytynyt tästä paikasta ehkä n. 300 m länteen, pellon länsiosasta, talosta n. 25 m rantaan päin. Maasto on loivasti itää ja järvenrantaa kohti viettävä. Löytöpaikan tarkasti kesäkuussa 1952 Ville Luho, joka ei kuitenkaan tuolloin löytänyt paikalta mitään pellon ollessa rukiilla. Paikalta kerrottiin tuolloin löytyneen myös hiiltä, nokea, palaneita kiviä ja kvartseja (ukonkiviä).

Löytöpaikkaa tarkastettaessa 17.10 1990 ei pellossa tai ojassa ollut havaittavissa mitään muinaisjäännökseen viittaavaa, vaikka pelto oli kynnöksellä. Talossa asuva Matti Lehtimäen poika Asser Lehtimäki ja hänen veljensä olivat paikalla ja muistivat löytöpaikan. Heidän mukaansa olisi aikoinaan pellon länsiosasta talon kaakkoispuolelta löytynyt myös runsaasti veistettyjä? puunrunkoja syvältä raivatusta pellostä. Komanne on merkitty kivikautisena asuinpaikkana Vaasan läänin seutukaavaliiton muinaisjäännösluottoon v:lta 1986.

kartta s. 11

kuva 1 (negat. f 84328-329)

PERHO 2 HARJU

Kivikautinen asuinpaikka

lk. II

Kylä, kyläosa: Perho, Peltokangas

Tila: yhteismaa, om. Perhon kunta, os. 69950 PERHO, Rn:o 7:4? Ratala?, om. ?

Pk 2332 01 PELTOKANGAS (1967, pp. 1984)

Koordinaatit: x = 7016 24-30, y = 505 36-41, z = n. 135-137,5

Löydöt: KM 25971:1-10 (liuske-esineen teelmä ja katkelma, liuskeiskoksia, kvartsiydin ja -iskoksia, palanutta luuta), Vimpeli-Seuran kok. (lattea reikäkivi), Perhon mus. 51 ? (2 reikäkiveä)

Tutkimukset: inv. 1990

Ajoitus: kivikausi, mesoliittinen ?

Vesistö: Perhonjoki (Patanaoja)

Sijainti: Perhon länsiosassa, kirkolta linnuntietä n. 15,8 km WNW Peltokankaan kyläosan länsipuolisen Harju-nimisen hiekkakankaan itäosassa, Vimpelin rajalta n. 500 m.

Kuvaus: Peltokankaan kyläosan vanhoja kiviesineiden löytöpaikkoja jäljittäessäni tarkastin alueella olevia kivikautisen asuinpaikan sijainnille sopivia maastokohteita. Paikallisen pienen vesistön (Patanaoja-Koivupuro) länsipuolella olevalta Harjun hiekkakankaalta löytyi hiekanotossa paljastunut kivikautinen asuinpaikka. Suunnilleen samalta paikalta on peräisin Vimpeli-Seuran kokoelmis- sa säilytettävä lattea reikäkivi, jonka Arvo Peltokangas on löytänyt jo v. 1950 soranottoaikalta 500 m Vimpelin rajasta ja 1 km maantieltä (Perho-Vimpeli -tiestä). Esine oli ollut 60 cm syvyydessä.

V. 1990 havaitut löydökset tulivat kahdesta nykytilanteessa erilisistä kohdista hiekanottoalueen S- ja SE-päästä. Eteläisempi löytökohta (A) sijoittuu aivan hiekanottoalueen eteläisimpään kulmaukseen, sen viimeksi avattuun osaan, jossa löytöjä oli hiekkakuopan reunoissa n. 15-20 m matkalla. Hiekkakuopan lounaispuolella on pienikokoisia vanhoja hiekanoton kotitarvekuoppia, joiden umpeenkasvaneissa reunoissa löytöjä ei ollut havaittavissa. Mahdollisesti varhainen reikäkivilöytö on peräisin juuri näistä pie-

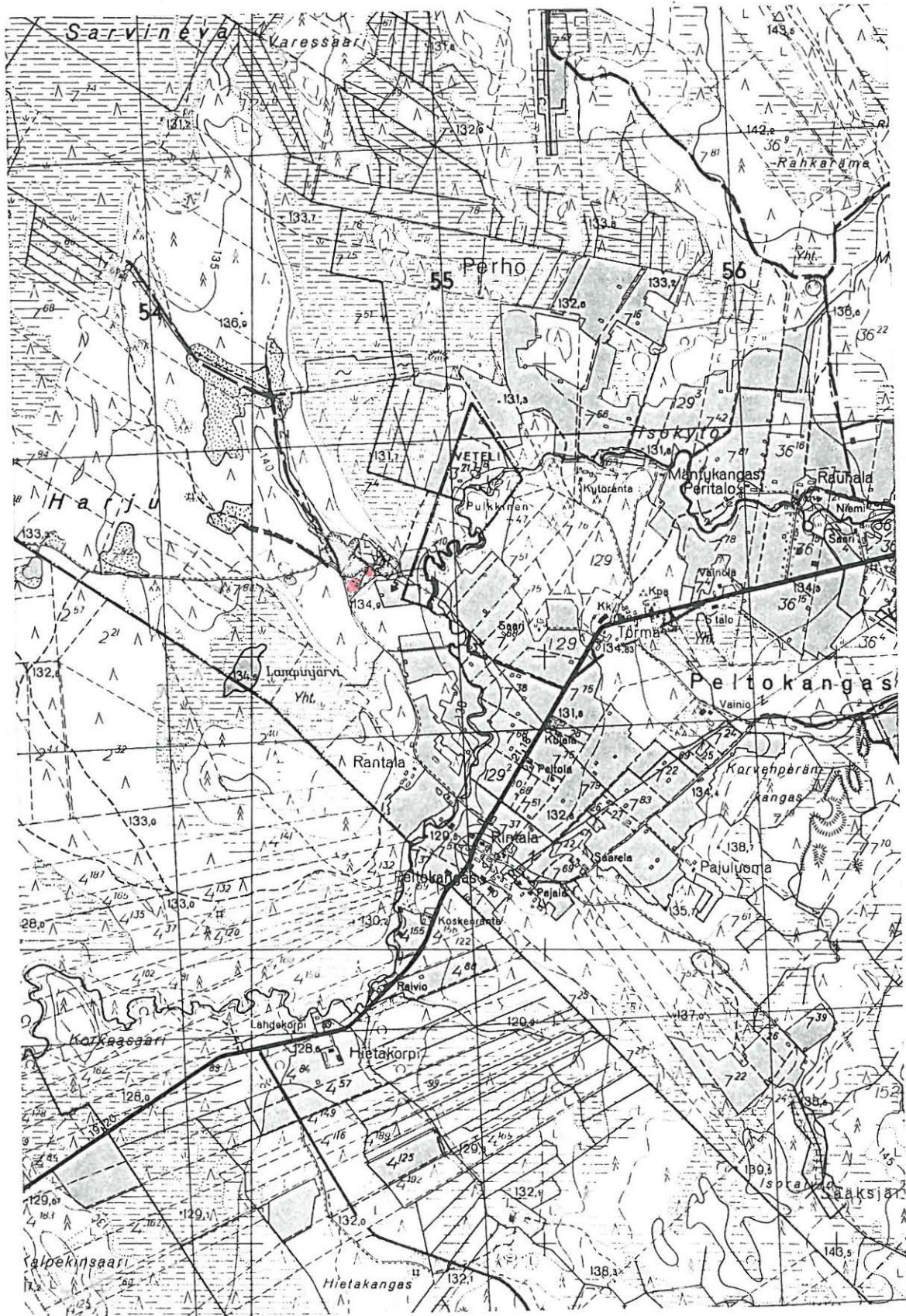
nistä kotitarvekuopista. Toinen löydöttömän (mahdollisesti hiekanoton aiheuttaman) alueen erottama löytökohta (B) oli edellisen NE-puolella muutaman kymmenen metrin etäisyydellä, osittain saman kuopan reunan ja sen itäpuolella olevan kuopan reunan välisellä kannaksella. Maasto on paikalla kaakkoa kohti viettävää, ja hiekkakuopan kaakkoisreunan kohdalla on muinaisen rantaterassin loiva reuna. Mahdollisesti tämä (runsas 135 m mpy.) osoittaa myös asuinpaikan alarajaa. Muualla Harjun alueella varsin järjestelmällisesti tarkastetuilla hiekkakuoppien reunoilla en havainnut löytöjä. Perhon museossa n:olla 51 säilytettävien kahden reikäkiven ilmoitetaan museon luettelon mukaan löytyneen 5.11. 1961 Peltokankaan n:on yhteisestä soramaasta n. 70 cm syvyydeltä. Myös ne lienevät samalta alueelta peräisin. Esineet ovat löytäneet Paavo M. Peltokangas ja Antti Rantala. Harjun asuinpaikka ajoittunee selvästi mesoliittiseen kivikauteen.

kartta s. 14

kuva 2 (negat. f 84333-334)

diaposit. 22332

Ote peruskartasta 2332 01 PELTOKANGAS 1:20 000 Hki 1984



505

7015

PERHO 3 TIALA/RANTALA

Kivikautinen mahdollinen asuinpaikka

lk. II

Kylä: Salamajärvi

Tila: Rn:o 5:22 (=5:5) Lampuoti, om. Juhantupa, Leena, os. Oikotie
7, 86800 PYHÄSALMI, Rn:o 3:5 Rantatörmä II, om. Korpiaho,
Yrjö, os. 69950 PERHO

Pk 2332 11 SALAMAJÄRVI (1967, pp. 1988)

Koordinaatit: a: x = 7024 75, y = 530 55, z = n. 177,5

b: x = 7024 76, y = 530 41, z = n. 177,5

Löydöt: KM 2045:2 (tasataltta), KM 25972:1-3 (kvartsi-iskoksia)

Viite: E.E. Takala SMYA 1897, s. 161

Tutkimukset: inv. 1990

Vesistö: Kymijoki? (Alajoki, Lievosjoki, Honkajoki, Salaudenjoki)

Sijainti: Perhon kirkolta linnuntietä n. 16 km NE, Salamajärven
NNW-rannalla, järven ja Kinnulaan vievän paikallistien välissä

Kuvaus: Salamajärven kylän Tialan talon läheltä on 1800-luvulla
pellosta löytynyt tasataltta, josta tarkemmat löytötiedot puuttu-
vat. Tialan (Lampuodin) vanha nykyään autiona oleva päärakennus
sijaitsee Perhon-Kinnulan -tien pohjoispuolella, Järvelän talon
naapurissa, Salamajärven rannasta n. 200 m pohjoiseen. Taltta on
siis peräisin jostain lähipellostä. Kynnettyjä peltoja tarkas-
taessani havaitsin muutamia kvartsi-iskoksia lähempänä rantaa ja
alemmalla korkeudella kahdessa paikassa. Näistä itäisempi (a)
kuuluu nimen omaan Lampuodin (Tialan) tilaan. Löytöpaikka on mel-
ko matalaa rantapeltoa pienen lahden pohjukassa Tialan rakennuk-
sesta n. 200 m SSW. Ylempää rinteestä ei löytöjä havaittu. Ympä-
ristöä on rannan puolella hiljan muokattu kesämökkiasutusta sil-
mällä pitäen. Toinen löytökohta (b) on tästä n.150 m länteen Ran-
tatörmän (Rantala) tilan alueella rinteessä sijaitseva pieni ran-
tapelto uuden kesämökin kohdalla. Tästä löytyi vain pari iskosta.
Löytökohtien välialueella on talo ulkorakennuksineen puustoa kas-
vavalla tontilla. Löytöpaikkaa voi sijainnin perusteella pitää
sopivana kivikautiselle (järvi-) asuinpaikalle, vaikka havaittu
löytöaineisto on vähäinen. E. E. Takalan mukaan (1897) Salamajär-
ven länsipään Tervaniemestä koulun itäpuolelta olisi n. 5 cm maan
alta löytynyt rautakautinen keihäänkärki, jonka kappaleita hän toi

museoon (Valtion hist. mus?) keräysmatkaltaan 1890-luvulla. Esi-
historian toimiston kokoelmissa nämä eivät ole.

kartta s. 17

kuva 3 (negat. f 84330)

Ote peruskartasta 2332 11 SALAMAJÄRVI 1:20 000 Hki 1988



530

PERHO 4 ISO-MÖTTÖNEN/HAUTAMÄKI/LAMPELA

Kivikautinen irtolöytöpaikka

Kylä, kyläosa: Perho, Möttönen

Tila: Hautamäki Rn:o 20:83, om. Tyynelä, Kauko, os. 69980 MÖTTÖNEN
Pk2331 09 MÖTTÖNEN (1967)

Koordinaatit: x = 7008 54, y = 526 16, z = n. 155

Löydöt: KM 25973 (hioin)

Aikaisemmat löydöt lähialueelta: KM 9285:1-2 (tasataltta, reikäki-
vi), Vetelin mus. 654 (tasataltta), 657 (poikkikirves),
659 (tasataltta)

Viite: E.E. Takala SMYA XVII 1897

Tutkimukset: inv. 1990

Vesistö: Perhonjoki

Sijainti: Perhon kirkolta linnuntietä n. 6,5 km ESE Möttösen kylässä, valtatie 13:n ja Perhonjoen leventymän Perhonlammin välisessä, joen muodostamassa niemessä.

Kuvaus: Taltta ja reikäkivi ovat vakuutustarkastaja Eino Linnan lähettämät v. 1930. Ne ovat luultavasti Hautamäen tai Ison-Möttösen pellostasta, mutta vailla tarkempia löytötietoja. Möttösen kyläalueelta on useampiakin kivikautisia löytöjä, jotka eivät ole kuitenkaan yhdistettävissä Hautamäen taloon. Mäellä sijaitsevan Hautamäen talon länsipuoleista rinnepeltoa tarkastaessani löysin hioimen heti talon puutarhan länsipuolelta 22.10. 1990. N. 140 m kaakkoon Hautamäestä sijaitsevan Lampelan talon pihamaalta on myös löytynyt poikkikirves n. 20 cm:n syvyydestä sekä tasataltta. Myös Lampelan talo sijaitsee ympäristöään korkeammalla maastokohdalla ja sen koillispuolella on nykyään uudisrakennus. Alueen tarkempiin maastohavaintoihin ei ollut mahdollisuutta. Koska löytöjä on kuitenkin alueelta useampia on todennäköistä, että paikalla on kivikautinen asuinpaikka, jossakin talojen ympäristössä, tai mahdollisesti lähempänä vesistöä. Edellisten lisäksi tunnetaan Vähä-Möttösen Kusiaissaaresta löytönä tasataltta (KM 2804:5), sekä E.E. Takalan mukaan samasta paikasta myös hukkaan joutunut kirves. Löytöpaikkaa ei kuitenkaan pystytty paikallistamaan. Kusiaissaarta ei tuntenut myöskään Möttösessä asuva paikallisen kansanperinteen tuntija Sanni Kantanen. Edelleen Vetelin museossa säilytet-

tävä tasataltta n:o 654 on löytötietojen mukaan Möttösestä, Mattisen sillan luota jokirannasta saven ajossa n. metrin syvyydetsä löytynyt. Mattisen silta vaikutti paikkakuntalaisille tuntemattomalta, mutta sillalla tarkoitettaneen suunnilleen nykyisen valtatie sillan kohtaa. Ainakaan heti sillan pohjoispuolella ja tien itäpuolella olevan rakennuksen joenpuolella olevan pienen perunapellon tarkastuksessa ei ollut havaittavissa muinaisjäännökseen viittaavaa. Möttösestä kyläosasta lisäksi alkeellinen kirves ja reikäkivi (Vetelin mus. 671 ja 658) vailla tarkempia löytötietoja.

kartta s. 20

kuva 4-5 (negat. f 84338-339)

diaposit. 22333

PERHO 5 PELTOKANGAS

Kivikautinen irtolöytöpaikka

Kylä, kyläosa: Perho, Peltokangas

Tila: yhteismaa

Pk 2332 01 PELTOKANGAS (1967, pp. 1984)

Koordinaatit: x = 7015 02, y = 505 90, z = n. 135

Löydöt: KM 3772:2 (keskentekoinen reikäkivi), KM 5522:1 (reikäkivi)

Tutkimukset: inv. 1990

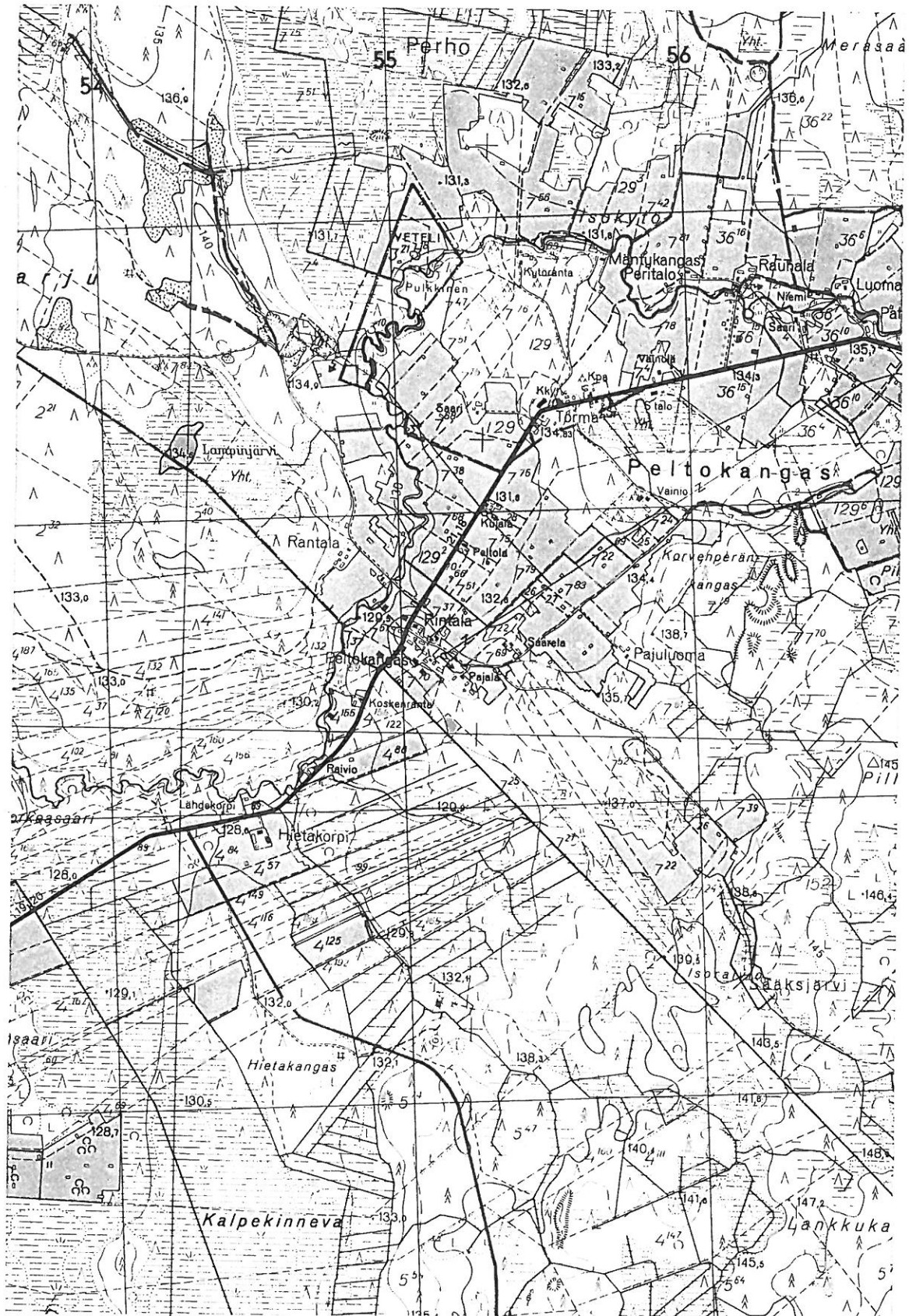
Vesistö: Perhonjoki (Patanaoja)

Sijainti: Perhon kirkolta linnuntietä n. 15 km WNW Oksakoskelta Vimpeliin vievän maantien 737 ja Patanaojan SE-puolella, Peltokankaan talosta n. 200 m etelään, aivan Vimpelin rajalla.

Kuvaus: Keräilijä Jaakko Pitkäkankaan lähetykseen kuuluneet reikäkivet ovat löytyneet, edellinen v. 1897 ja toinen 1900-luvun puolella samasta paikasta hiekkaa ajettaessa. Löytäjät ovat Pietari Peltokangas ja tämän poika Emil Peltokangas. Paikkaa tarkastaessani oppaana oli Peltokankaan uudistalon isäntä. Todennäköinen löytöpaikka oli hänen osoittamansa hiekkakankaan alue aivan Vimpelin kunnan rajalla, joka nykyään on jo täysin umpeenkasvanut ja lähes huomaamaton, eikä pinnan tarkastuksessa voinut havaita muinaisjäännökseen viittaavaa. Kangas on paikalla loivahkosti louhasta kohti viettävää metsää, jossa saattaa olla muinaisia rantaterasseja. On huomattava, että todettu Harjun kivikautinen asuinpaikka (kohde PERHO 2) sijaitsee tästä paikasta runsas 1300 m NNW vesistön lasku-uoman toisella puolella ja samalla korkeudella merenpinnasta. Löytöpaikan ESE-puolelta n. 1 km on lisäksi löytynyt lattea reikäkivi (Vimpeli-seuran kok. kohde 6 RAIVIONMAA).

kartta s. 22

Ote peruskartasta 2332 01 PELTOKANGAS 1:20 000 Hki 1984



7015

505

PERHO 6 RAIVIONMAA

Kivikautinen irtolöytöpaikka

Kylä, kyläosa: Perho, Peltokangas

Tila:

Pk 2332 01 PELTOKANGAS (1967, pp. 1984)

Koordinaatit: n. x = 7014 65, y = 506 88, z = 137,5

Löydöt: Vimpeli-Seuran kok. (lattea reikäkivi)

Tutkimukset: -

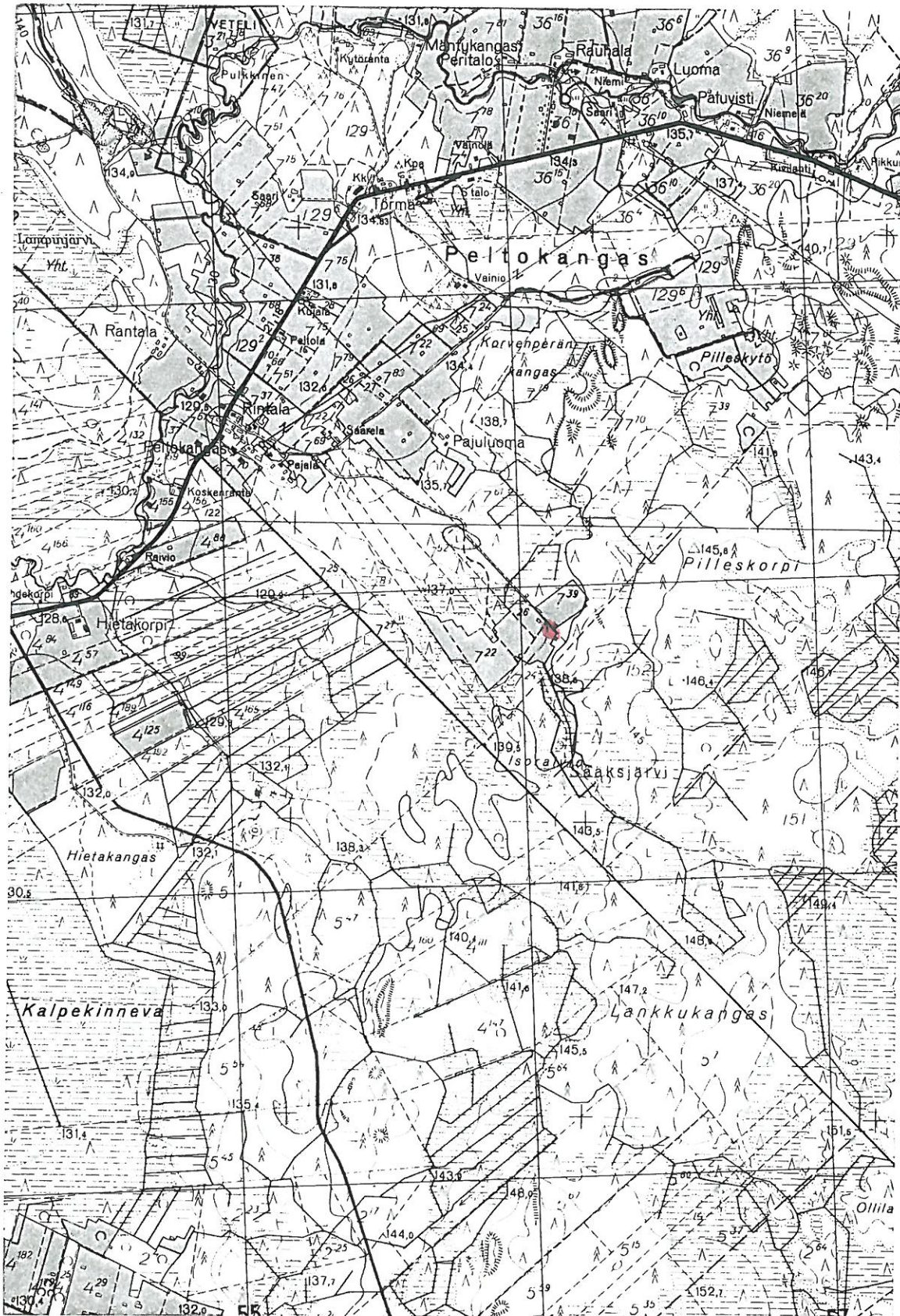
Vesistö: Perhonjoki (Patanaoja)

Sijainti: Perhon kirkolta linnuntietä n. 14 km WNW, n. 1,5 km Ok-sakoski-Vimpeli maantiestä kaakkoon ja n. 500 m Vimpelin rajan koillispuolella.

Kuvaus: Esineen on löytänyt Uno Peltokangas v. 1950 Raivionmaa -nimiseltä suolta ojaa kaivaessaan n. 1/2 m syvyydestä suomudan ja pohjasaven välisestä kerroksesta. Löytöpaikka on löytötiedoissa mainittujen etäisyyksien ollessa täsmälliset nykyään pelloksi rai-vattua entistä suota. Inventoinnin yhteydessä syksyllä 1990 en käynyt paikalla.

kartta s. 24

Ote peruskartasta 2332 01 PELTOKANGAS 1:20 000 Hki 1984



70114

PERHO 7 KELLOKOSKI

Kivikautinen irtolöytöpaikka

Kylä, kyläosa: Perho, Kellokoski

Tila:

Pk 2332 04 OKSAKOSKI (1967, pp. 1984)

Koordinaatit: Kellokosken talo x = 7019 80, y = 512 90, z = n.
152,5

Löydöt: KM 561 (kourutaltta), 615:1-5 (reikäkivi, kivikirves, 2
kourutalttaa ja liuskekärki)

Tutkimukset: inv. 1990

Vesistö: Perhonjoki

Sijainti: Perhon kirkolta linnuntietä n. 11 km NW Perhonjoen koillisrannalla.

Kuvaus: Perhonjoen Kellokoskea ruopattaessa 1860-luvulla löytyi kosken pohjasta kaikkiaan kuusi kiviesinettä (KM 561 ja 615:1-5). Näistä ainakin ensimmäisenä löydetty kourutaltta oli koskessa ylimmässä kivi- tai sorakerroksessa. Kävin paikalla 21.10. 1990. Havaintomahdollisuudet rajoittuivat pieneen hiekkaperäiseen Rantalalan talon viljelyspalstaan joen koillisrannalla Kellokosken rannalla. Mitään muinaisjäännökseen viittaavaa ei ollut näkyvissä.

kartta s. 26

PERHO 8 OKSAKOSKI

Kivikautinen irtolöytöpaikka

Kylä, kyläosa: Perho, Oksakoski

Tila:

Pk 2332 04 OKSAKOSKI (1967, pp. 1984)

Koordinaatit: n. x = 7016 84, y = 515 06, z = 152,5

Löydöt: KM 9153 (reikäkivi)

Tutkimukset: -

Vesistö: Perhonjoki

Sijainti: Perhon kirkolta linnuntietä n. 7,3 km NW valtatie 13:n lounaispuolella, Perhonjoen Oksakosken koillisrannalla.

Kuvaus: Reikäkiven on löytänyt 5.4. 1928 J. H. Pietikäinen Oksakosken kyläosasta, entisen Keski-Pohjanmaan osuuskaupan myymälän tontilta, 40 m kaupasta etelään ja n. 5 m Perhonjoen Oksakosken koillisesta rantaäyrästä. Paikalle tiedetään vuoden 1860 vaiheilla kasatun n. yhden kilometrin matkalta ruopattua jokisoraa. Tämän sorakerroksen alla jokitörmässä oli löyhempää multaa, jossa oli lisäksi mustaa maata n. 15 cm:n vahvuudelta. Tästä mustasta maakerroksesta esineen kerrotaan löytyneen salaojaa kaivettaessa. Samassa kerroksessa havaittiin myös hiiltä ja lahonnutta puuta. Löytötietojen perusteella lienee todennäköisintä, että esine on peräisin rantatörmästä, eikä joen pohjaa perattaessa paikalle siirtynyt. Paikkaa ei tarkastettu syksyllä 1990. Mahdollisesti Oksakoskelta on peräisin myös reikäkivi KM 3772:3, jonka löytäjä on ollut Antti Anttila. Esineen sanotaan löytyneen Perhonjokivarresta pohjoispuolelta kiviojasta v. 1891 vaiheilla. Anttilan talo sijaitsee Oksakosken kaupasta n. 230 m SE valtatie 13:n varrella. Myös joen vastarannalta on peräisin kivistä v:lta 1946 (Perhon mus. n:o 64) Aaro Anttilan Ylijoen talon pellosta (ks. kohde 15 YLIJOKI).

kartta s. 28

PERHO 9 LIUKKO SIVULA

Kivikautinen / rautakautinen irtolöytöpaikka

Kylä, kyläosa: Perho, Liukko

Tila: ent. Sivula, nyk. Koivuranta ? Rn:o 24:54, om. Poikola, Taisto (os. ? Ruotsi), talossa asuu Tiala, Aune (om. äiti)?

Pk 2332 07 PERHO (1967, pp. 1984)

Koordinaatit: x = 7010 89, y = 528 90, z = n. 165

Löydöt: KM 8003:1 (pohjalainen kourutaltoa), 8003:2 (rautainen keihäänkärjen kärki)

Viite: Verif. 8003:1-2, E.E. Takala (SMYA XVII 1897, s. 189)

Tutkimukset: inv. 1990

Vesistö: Perhonjoki (Alimmainen Pirttijärvi)

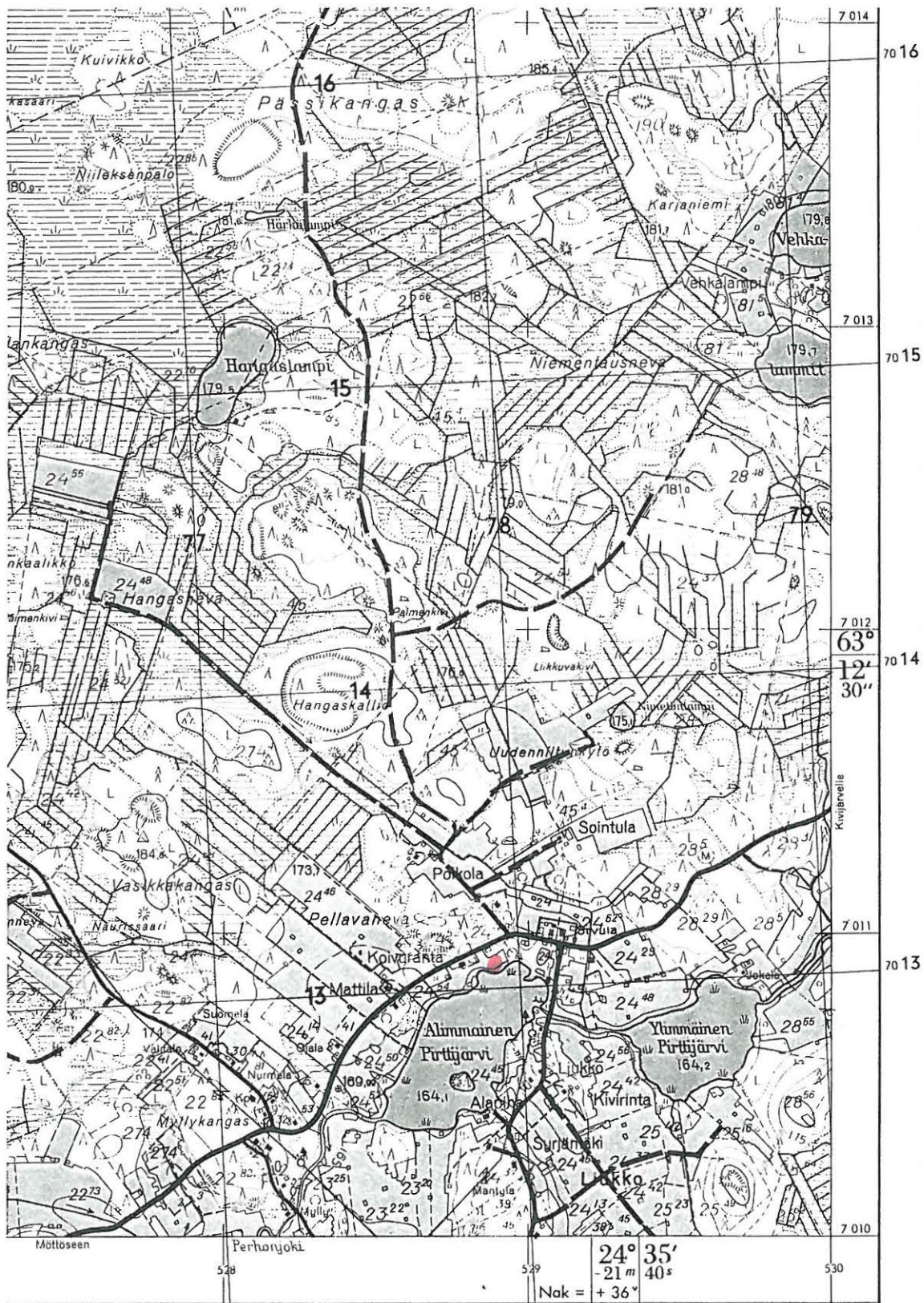
Sijainti: Perhon kirkolta linnuntietä n. 8 km itään, Möttösestä Kivijärvelle vievän maantien ja Alimmaisen Pirttijärven välissä järven NNW-rannan lähellä (KM 8003:1).

Kuvaus: Molemmat esineet ovat Paavali Sivulan kyntäessään löytämiä syyskuussa 1912. Kourutaltoa on Sivulan talosta 200 m länteen ja Alimmaisen Pirttijärven (Liukonjärven) luoteisrannasta 25-30 m ja 50 m aitasta. Löytöpaikka on Englanninniemi -niminen entinen viljelyksessä ollut savimaa, joka löytäjän kirjeen mukaan oli aikoinaan raivattu Englannista saaduilla lahjarahoilla. Paavali Sivula oli löytöjen lunastuksen aikoihin muuttanut Sieviin. Kävin Sivulan talossa, jossa ei enää tunnuttu tiedettävän Englanninniemeä. Samaten Mattilan talossa nimi oli unohtunut, mutta sen arveltiin tarkoittavan Koivurannan talon kohtaa. Mahdollisesti se kuitenkin tarkoittaa Koivurannan itäpuoleista niemekettä järvenrannassa. Paikka oli heinää kasvavaa rantaniittyä, jossa mahdollisuudet havaintojen tekemiseen olivat olemattomat. Keihäänkärjen löytöpaikasta P. Sivula mainitsee, että se on "toiselta puolelta järveä", Salmenaho -nimiseltä kankaan niemeltä, talosta 70-80 m koilliseen ja 200 m Alimmaiseen ja 500 m Ylimmäiseen Pirttijärveen. Myös tämä löytöpaikka oli viljelyksessä olevaa peltoa, ilmeisesti jyrkän kallion vieressä. Löytöpaikalla oli sijainnut aikoinaan ruotsinvallan ajalla perustettu ruotusotilaan torppa. Kärki oli tullut ilmeisesti tämän kohdalta kyntösyvyydestä hiiltä ja tuhkaa sisäl-

täneestä maasta. Kärjen löytöpaikka jäi epäselväksi, eikä sitä tarkistettu. Mikäli se on toisella puolella järveä kuin Englanninniemi, se ei voine sijaita Sivulan talon koillispuolella etäisyyksin ilmoitetussa paikassa. Mahdollisesti tätä paikkaa tarkoittaa E.E. Takalan mainitsema Pirttikosken talon lähellä sijaitseva hämälästen kalakellari.

kartta s. 31

Ote peruskartasta 2332 07 PERHO 1:20 000 Hki 1984



PERHO 10 KOIVUKOSKI

Kivikautinen irtolöytöpaikka

Kylä, kyläosa: Perho, Koivukoski

Tila: Koivukoski Rn:o 19:20, om. Koivukoski, Sakari, os. 69950

PERHO

Pk 2332 07 PERHO (1967, pp. 1984)

Koordinaatit: x = 7011 41, y = 522 26, z = n. 157,5

Löydöt: KM 13704 (kourutaltoa)

Tutkimukset: inv. 1990

Vesistö: Perhonjoki

Sijainti: Perhon kirkolta linnuntietä n. 1,7 km SE valtatie 13:n ja Perhonjoen välissä Koivukosken tilan pihalla.

Kuvaus: Taltan on löytänyt agronomi Tauno Lampimäki 11.6. 1945 mv. Iivari Koivukosken talossa asuessaan tilan pihamaalta rakennuksen vierestä, n. 100 m Perhonjoesta. Maaperä on kivikkoista mäkeä, joka kohoaa muutaman metrin joenpinnan yläpuolelle. talossa käydessäni tapasin mm. nykyisen isännän Sakari Koivumäen, joka ei muistanut löytöä, vaikka kylläkin T. Lampimäen tuolloisen käynnin. Löytö on peräisin vanhan päärakennuksen vierestä, mahdollisesti heti sen lounaispuolelta, jossa sijaitsee pieni perunamaa. Tätä tarkastettaessa ei kuitenkaan löytynyt muinaisjäännökseen viittavia löytöjä.

kartta s. 33

kuva 6 (negat. f 84332)

Ote peruskartasta 2332 07 PERHO 1:20 000 Hki 1984



7010

nille 4° 25' 2 m 521	522	Nak = + 38°	523	Nak = - 7°
-------------------------------	-----	-------------	-----	------------

PERHO 11 SALORANTA

Kivikautinen irtolöytöpaikka

Kylä: Perho

Tila: Saloranta, Rn:o 21:157 ? om. Peltola, Otto?

Pk 2332 07 PERHO (1967, pp. 1984)

Koordinaatit: x =7010 17, y = 522 65, z = n. 152,5

Löydöt: KM 16142:1-2 (talttamainen kiviesine ja varsireiän laajentaja ?

Tutkimukset: inv. 1990

Vesistö: Perhonjoki

Sijainti: Perhon kirkolta linnuntietä n. 2,9 km SE Perhonjoen koillisrannalla, n. 1 km valtatie 13:n lounaispuolella.

Kuvaus: Esineet on vuosina 1955 ja 1961 löytänyt mv. Otto Peltola omistamansa Saloranta -nimisen tilan maalta Perhonjoen itä- (koillis-) rannalta, n. 500-600 m etelään (SE) talosta. Esineet löytyivät uudispellon raivauksessa n. 20 cm syvyydestä savimaasta. Löytäjän mukaan paikasta löytyi myös kvartsia. Paikalla käydessäni en kuitenkaan havainnut mitään löytöjä. Paikoin pelto lienee myös maaperältään karkeampaa hietaa ja hiekkaa. Talo lienee nykyään vailla vakituksia asukkaita.

kartta s. 35

kuva 7 (negat. f 84331)

Ote peruskartasta 2332 07 PERHO 1:20 000 Hki 1984



PERHO 12 LÄHDEMÄKI/YRTTIKOSKI

Kivikautinen irtolöytöpaikka

Kylä, kyläosa: Perho, Kivikangas

Tila: Lähdemäki Rn:o 2:2, om. Möttönen, Tauno, os. 69910 KIVIKANGAS, Yrttikoski Rn:o 2:1, om. veljekset Yrttikoski, os. 69910 KIVIKANGAS

Pk 2332 02 KIVIKANGAS (1967, pp. 1984)

Koordinaatit: Lähdemäen löytö x = 7022 95, y = 506 78, z = n. 135

Löydöt: KM19906 (reikäkivi), Perhon mus. n:o 84 (2 kpl. reikäkiviä)

Viite: Verif. KM 19906

Tutkimukset: inv. 1990

Vesistö: Perhonjoki

Sijainti: Perhon luoteisosassa, kirkolta linnuntietä n. 17,5 km NW, Perhonjoen koillisrannalla, Perhon ja Vetelin välisestä rajalinjasta n. 1100 m SE.

Kuvaus: Kansallismuseon kokoelmissa säilytettävän reikäkiven on löytänyt Lauri Möttönen v. 1975 Lähdemäen tilan pellostä ruokamullasta Perhonjoen vastarannalta, talosta n. 350 m itään ja joesta n. 30-40 m. Tarkastin verifikaatin löytökartan ja Lähdemäen talossa tapaamani Lauri Möttösen ilmoittaman paikan 21.10. 1990. Itse löytöpelto oli kyntämämättä, mutta metsänreunaa noudattavan hiljattain syvennetyn ojan profiili oli avoin. En havainnut hiekkamaassa muinaisjäännökseen viittaavaa. Myöskään lännenpänä olevassa kynnetyssä rantapellossa mainitun metsikön länsipuolella ei hyvässä hiekkamaassa näkynyt löytöjä. Kaksi nin ikään Lauri Möttösen aiemmin löydetyt reikäkivet ovat naapuritilan Yrttikosken. Mahdollisesti ne ovat juuri lännenpänä tarkastamastani peltoalueesta peräisin.

kartta s. 37

PERHO 12 LÄHDEMÄKI/YRTTIKOSKI

Ote peruskartasta 2332 02 KIVIKANGAS 1:20 000 Hki 1984



7025

506

PERHO 13 JYLHÄNPELTO

Kivikautinen irtolöytöpaikka

Kylä, kyläosa: Perho, Jylhä

Tila:

Pk 2331 09 MÖTTÖNEN (1967)

Koordinaatit: Kuoppalan talo $x = 7009\ 64$, $y = 527\ 37$, $z = n. 170$

Löydöt: Vetelin mus. 656 (karkatekoinen rapautunut poikkikirves)

Tutkimukset: inv. 1990

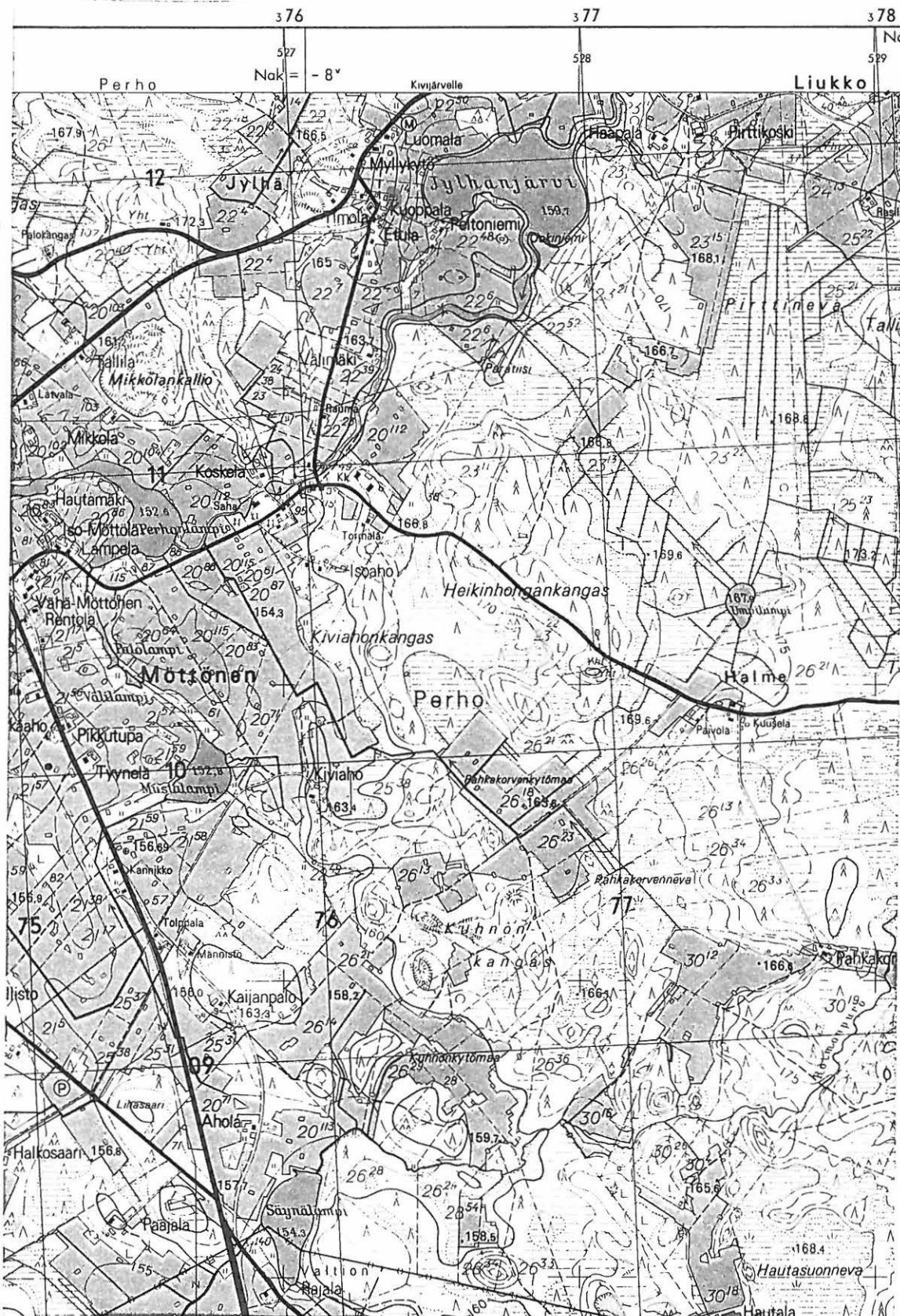
Vesistö: Perhonjoki (Jylhänjärvi)

Sijainti: Jylhän kyläosa sijaitsee n. 7 km Perhon kirkolta linnuntietä ESE Perhonjoen laajentuman, pienen Jylhänjärven länsipuolella.

Kuvaus: Kirveen löytötiedoissa mainitaan löytöpaikaksi Jylhänpelto Perhossa. Jylhän Timolan ja Kuoppalan taloissa ei tämän perusteella pystytty määrittämään löytöpaikkaa. Talojen lähipellot olivat kyntämättä. Tarkastin sen sijaan pohjoisempana Kivijärvelle vievän tien itäpuolisen ja Myllykydön talon eteläpuolella sijaitsevan, järveä kohti viettävän kynnöspellon, mutta siinä ei ollut havaittavissa merkkejä muinasjäännöksestä. Yksi mahdollinen löytöpaikka on asuinpaikaksi sopiva Peltoniemen tilalla oleva järveen etelästä pistävä niemi, joka kuitenkin inventoinnin aikana oli nurmella.

kartta s. 39

Ote peruskartasta 2331 09 MÖTTÖNEN 1:20 000 Hki 1967



PERHO 14 TYYNELÄ

Kivikautinen irtolöytöpaikka

Kylä, kyläosa: Perho, Möttönen

Tila: Tyynelä, Rn:o 21:59, om. Tyynelä, Eila ja Taito, os. 69980

MÖTTÖNEN

Pk 2331 09 MÖTTÖNEN (1967)

Koordinaatit: Tyynelän talo x = 7007 74, 526 33, z = n. 157,5

Löydöt: Perhon mus. n:o 424 (soikea reikäkivi), 423 ? (tasataltta)

Tutkimukset: inv. 1990

Vesistö: Perhonjoki (Mustalammi)

Sijainti: Möttösen kyläosan eteläosassa, Perhon kirkolta linnuntietä n. 7,2 km SE, valtatie 13:n itäpuolella ja Mustalammen länsipuolella.

Kuvaus: Perhon museossa säilytettävät kaksi kiviesinettä (n:ot 423 ja 424, pieni tasataltta ja reikäkivi) lienevät molemmat Tyynelän tilalta. Taltan on löytänyt ja vailla tarkempia löytötietoja lahjoittanut Leo Tyynelä, reikäkiven Taito Tyynelä n. 25 cm:n syvyydestä Tyynelän pellostä. Tyynelän talossa käydessäni 22.10. 1990 talonväkeä ei ollut paikalla. Tarkastin valtatie vieressä olevalla pienellä kohoumalla olevan talon viereiset pienet kynnetyt pellonosat, joissa ei ollut kuitenkaan muinaisjäännökseen viittaavia löytöjä. Edelleen tarkastin talon itäpuolisella peltokohoumalla olevan peltoalueen, joka oli kyntämättä. Tällä alueella oli kuitenkin siirretty joukko suuria maakiviä, joiden jättämistä kuopista voi havaita maaperän olevan hiekkaa. Mitään muinaisjäännökseen viittaavaa ei näissäkään ollut havaittavissa.

kartta s. 41

kuva 8 (negat. f 84336-337)

PERHO 15 YLIJOKI

Kivikautinen irtolöytöpaikka

Kylä, kyläosa: Perho, Oksakoski

Tila: Ylijoki ?

Pk 2332 04 OKSAKOSKI (1967, pp. 1984)

Koordinaatit: Ylijoen talo x = 7016 30, y = 515 22, z = n. 155

Löydöt: Perhon mus. n:o 64 (oikokirves)

Tutkimukset: inv. 1990

Vesistö: Perhonjoki

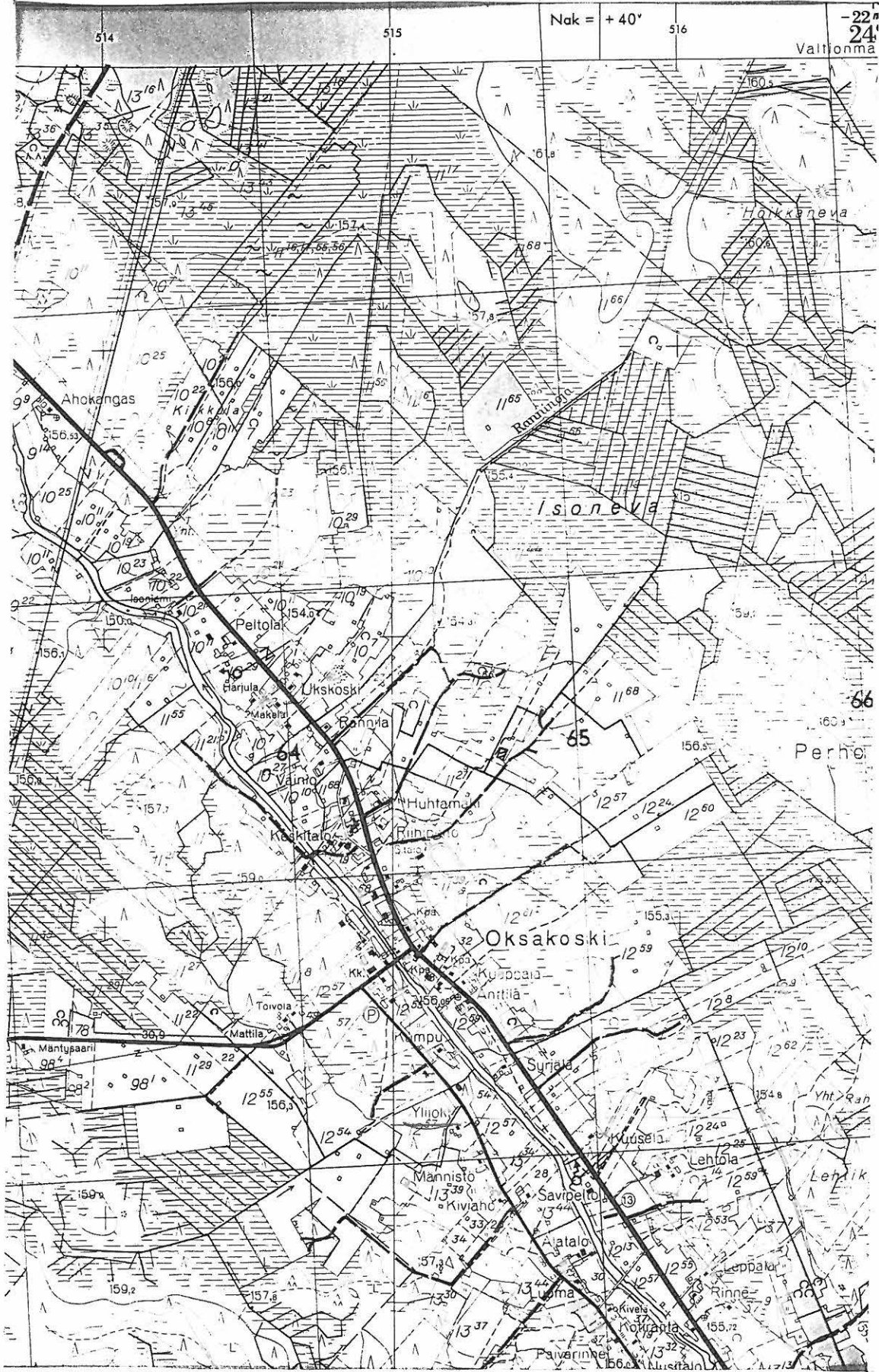
Sijainti: Oksakosken kyläosassa, Perhon kirkolta linnuntietä n. 6,8 km NW Perhonjoen lounaispuolella.

Kuvaus: Kivikirveen ovat löytäneet esineen lahjoittajat, Leo ja Lauri Anttila, Aaro Anttilan (Ylijoki) pellostä perunankylvön aikaan v. 1946. Ylijoen talo sijaitsee joesta n. 180 m SW, mutta itse löytöpaikka lienee Perhonjoen lounaisrannan peltoja. Nämä olivat paikkaa tarkastaessani muokkaamatta, eikä Ylijoen talonväkeä ollut paikalla. Ylijoen talosta n. 200 m pohjoiseen sijaitsevan Kummun talon kynnöspeltoja tarkastaessani en havainnut muinaisjäännökseen viittaavaa.

kartta s. 43

PERHO 15 YLIJOKI

Ote peruskartasta 2332 04 OKSAKOSKI



PERHO 16 KORKIAKANGAS LINNA

Kivikautinen irtolöytöpaikka

Kylä, kyläosa: Perho, Korkiakangas

Tila: Linna

Pk 2331 12 KORKIAKANGAS (1967)

Koordinaatit: Linnan talo x = 7008 94, y = 532 36, z = n. 212,5

Löydöt: Perhon mus. 38 (reikäkivi)

Tutkimukset: -

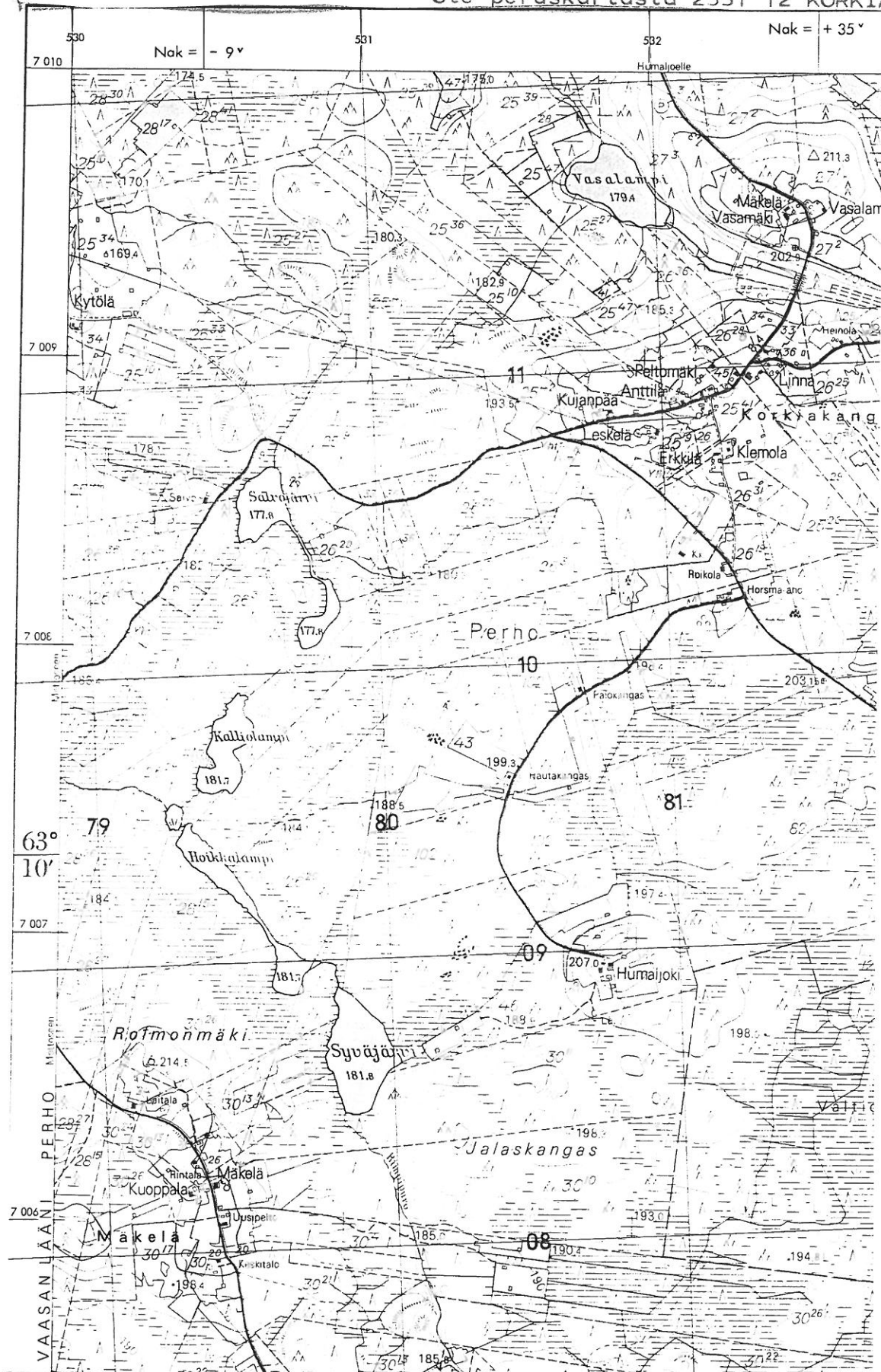
Vesistö: Perhonjoki

Sijainti: Perhon kaakkoisosassa, kirkolta linnuntietä n. 12 km ESE Korkiakankaan kyläosassa samannimisen vaara-asutuksen laella.

Kuvaus: Perhon museossa n:olla 38 luetteloitu reikäkiven, "kivisen verkonpainon", on löytötietojen mukaan löytänyt v. 1960 ? Seppo Linna Korkiakankaalta kotipellostaan. Korkiakangas on Perhon itäosien vaara-asutuksen korkeimpia kohtia ja mahdollinen löytöpaikka Linnan talon pelto sijainnee selvästi yli 200 m korkeudessa. Kivikautisen asuinpaikan merkinä esinettä ei voi pitää. Linnan talosta on luoteessa sijaitsevaan lähimpään vesialueeseen (Vasalampi, n. 180 m mpy.) n. 600 m. Löytöpaikkaa ei tarkastettu v. 1990.

kartta s. 45

Ote peruskartasta 2331 12 KORKIAKANGAS



LUETTELO NEGATIIVEISTA

- 84328-329 (K. 1) 1 KOMANNE Panoraama kivikautiselle asuinpaikalle, 1940-luvun löydöt kuvan oikeasta reunasta pelto-ojan kaivuun yhteydessä, vas. Komanteen talo, jonka läheisyydestä myös yksi löytö, kuv. länsiluoteeseen - pohjoiseen.
- 84330 (K. 3) 3 TIALA Kivikautisten asuinpaikkalöytöjen löytöpaikka etualan pellossa, taustalla vasemmalla Tialan (Lampuodin) talo, oikealla Salamajärven rantaa, kuv. kohti koillista.
- 84331 (K. 7) 11 SALORANTA Kivikautinen löytöpaikka etualalla pellon vasemmassa reunassa Perhonjoen rannassa, taustalla luoteessa Salorannan talo.
- 84332 (K. 6) 10 KOIVUKOSKI Kivikautisen irtolöydön löytöpaikka Koivukosken talon luona, kuv. itään.
- 84333-334 (K. 2) 2 HARJU Kivikautinen asuinpaikka hiekkakuopan reunoilla, oikealla löytökohta A, etualalla leikkauksessa B, jonka vasemmalla puolella kuvan ulkopuolella myös asuinpaikkalöytöjä, kuv. etelään.
- 84335 (K. 9) Piilikankaan kiviraunioita paljaaksihakatulla ja osittain metsäauratulla kivisellä kankaalla, kuv. kohti pohjoista.
- 84336-337 (K. 8) 14 TYYNELÄ Kivikautisten irtolöytöjen löytöaluetta, vasemmalla Tyynelän talo, kuv. luoteeseen.
- 84338 (K. 4) 4 ISO-MÖTTÖNEN/HAUTAMÄKI Hautamäen talo, jonka vasemmalta puolelta pellostä hioin, läheisyydestä useita kivikautisia irtolöytöjä, kuv. pohjoiseen.
- 84339 (K. 5) 4 ISO-MÖTTÖNEN/HAUTAMÄKI Yleiskuva Möttösen ky-

läosaan kohti länttä.

LUETTELO DIAPOSITIIVEISTA

- 22332 2 HARJU Kivikautinen asuinpaikka hiekkakuopan laidoilla, kuv. etelään.
- 22333 4 ISO-MÖTTÖNEN/HAUTAMÄKI Yleiskuva Möttösen kyläosaan, josta useita kivikautisia irtolöytöjä, kuv. länteen.

PERTTU 1 KOMANNE



K. 1 Panorama Komanteen ardeipartalle latti Länritusdella f 84328-529
pohjoista, van. Komanteen talo. 1940-luvun Uytöparilla
etualalla oikealla, ajanteen yhteydestä Uytetty aserito,
oik. rantaantrikiden takaa Uäntää Komanteen jöni.



f 84333-334

K. 2 Kivi-kautinen (mesoliittinen?) asuinpaikka heikkokujan
 reunoilla, oikealla lyötään + edullalla ja siinä
 vasemmalla heikkokujan välittömälle lyöt-
 alle B, kuv. etelään

PERHO 3 TIALA



K.3 Tialan asuinpaikka Salama, ^{f 84378}svn
 launana, etelältä luoteelle,
 taust. van. Tialan (laupundiin)
 vanha pöytäkennus, oik. Salama-
 pöyden rausta, luv. hoitteen



K. 4. Hautausmaiden hiivien lähtöpaikka
päärauhemurteen van. puolella
kynnöskenttä, alueella useita
kivihautaita irtolöytö, kuv.
lehti poliisista



K. 5. Vieskivuori Möttösen kyläosaan
ja Isolta lehti, Hautausma-
asta. remuana

PERMO 10 KOIVUKOSKI
11 SALOKANTA



K.6. Koivukosken talo, joka viereis-
tyttyä kunnalta (km 13704),
luv. itään + 84302



K.7. Salokantaan liittämällä perustaan
varensa etualan pellon var-
sena, silt. Salokanta, luv.
Lentokenttään



K. P. Kivikantisten, itäisyyden Lyhtäaluetta
luoteeseen kunnattuna, taustalla van.
Tyynelä

f 84336-337



K. 9 Piilikankaan kivivaunioita, jotka
vaurioituneet metsätalok-
tena, kuv. pölykseen + 84335