

Esit. tsto 191/5.6.1990

PERNIÖ - PIIKKIÖ -RATALINJAN ARKEOLOGINEN INVENTOINTI
TOUKOKUUSSA 1989

Hannu Poutiainen

SISÄLLYSLUETTELO

	s.
JOHDANTO	1
KOHDELUETTELO	3
KOhteet	5-20
YHTEENVETO	21
NEGATIIVILUETTELO	22
VALOKUVALIITTEET	23-26
<i>LUTE ALUSTAVA RAPORTTI</i>	

JOHDANTO

Rakenteilla olevat Turku - Helsinki -rantaradan oikaisut kulkevat monissa kohdin läpi vanhan kulttuurimaiseman, josta tunnetaan lukuisia arvokkaita muinaisjäännöksiä, mm. Halikon Rikalan rikas rautakautinen kalmistoalue, joiden läheltä uusi rata tulee rakennettavaksi. Koska oli mahdollista, että ratalinjalla olisi aiemmin tuntemattomia muinaisjäännöksiä, museovirasto piti ratalinjan ja sen lähiympäristön tarkistusinventointia aiheellisena.

Maastoinventointiin oli varattu aikaa noin kolme viikkoa. Rahoituksesta vastasi Valtionrautatiet.

Inventoinnin lähtökohtana olivat tutkimusaluetta koskevat kaivaus-, inventointi- ja tarkastuslöydöt sekä tiedot irtolöydöistä. Tein inventoinnin toukokuun loppupuolella, jolloin sekä sää- että kasvillisuusolot olivat työhön otolliset.

Peltoalueilla käytin pintapoimintamenetelmää ja peitteisessä maastossa tein silmämääräisiä havaintoja sekä kaivoin koekuoppia sopiviksi katsomiini maastonkohtiin.

Tärkeimmistä todetuista muinaisjäännöskohteista on mustavalkokuvat ja kaikki kohteet on merkitty maantiekartalle 1:250 000 ja peruskartoille (poikkeuksena Perniö Päärinen Erkintalo) ja osa VR:n suunnitelmakartoille 1:2000; Halikon löytöpaikkojen osalta olen käyttänyt koekaivauksen (Saloranta 1989) yhteydessä tehtyä yleiskarttaa 1:500.

Jokainen inventoinnissa löydetty muinaisjäännöskohde kuvataan inventointikertomuksessa erikseen ja kustakin mainitaan seuraavat tiedot:

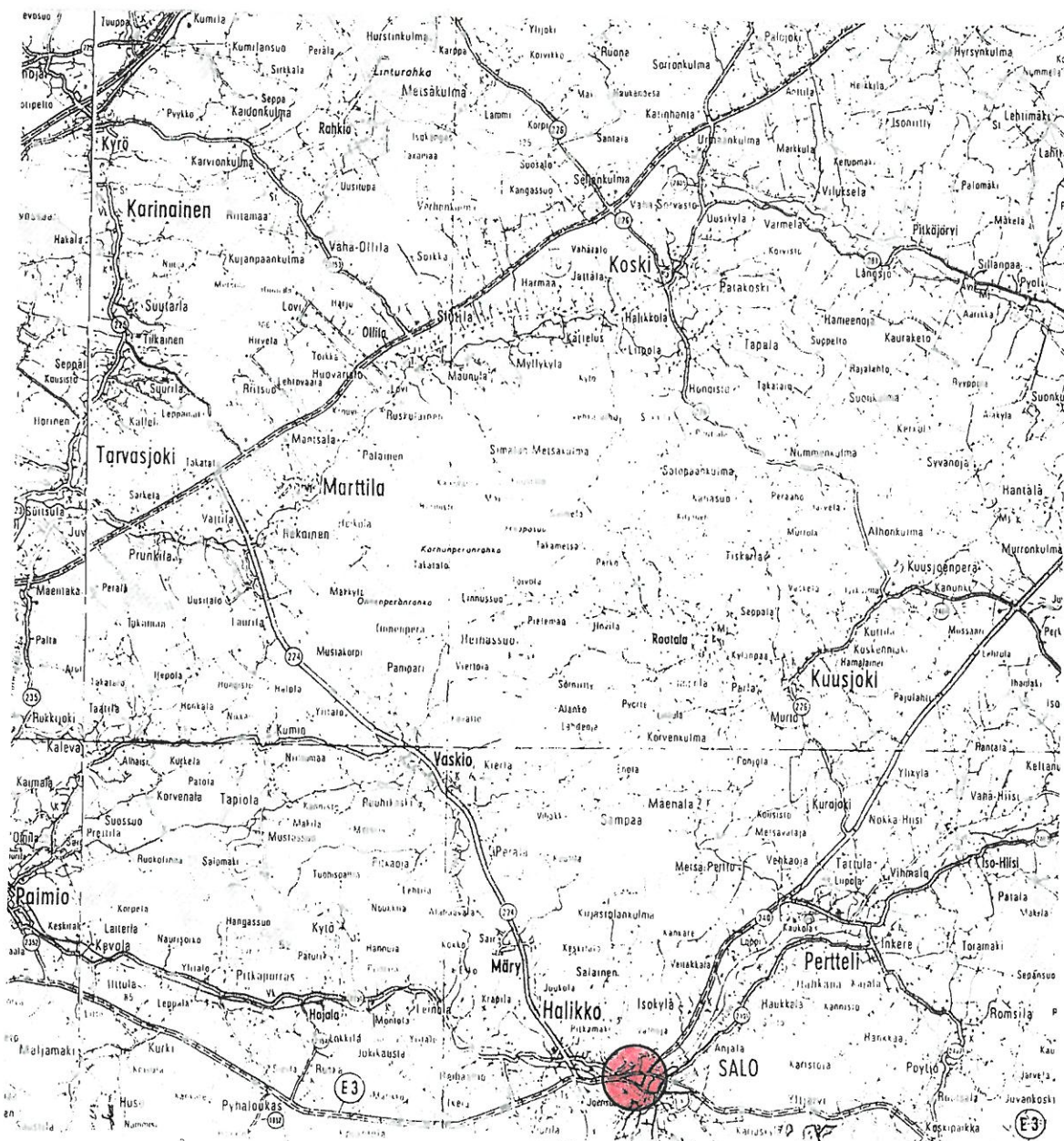
- koordinaatit ja peruskarttalehden numero
- kunta ja kylä
- tila ja maanomistaja

- löydöt
- löytöpaikan topografia ja sijainti sanallisesti
- muut tarpeellisiksi katsotut tiedot.

Tekstiosan kirjaintunnukset viittaavat ainoastaan tämän inventointikertomuksen karttoihin.

KOHDELUETTELO

- A) Halikko Rikala Kihinen - rautakautinen asuinpaikka,
lk II
- B) Halikko Joensuu Halikonjoki - rautakautinen asuin(?) -
paikka, lk II
- C) Salo Salo - ajoittamaton kiveys, lk II
- D) Salo Kavila Kavila - kivikautinen löytöpaikka, lk II
- E) Perniö Yliskylä Matsuo - rautakautinen kalmisto, lk II
- F) Perniö Yliskylä Öfverbygård 2 - rautakautinen kuppikal-
lio, lk I
- G) Perniö Yliskylä Öfverbygård 1 - rautakautinen kuppikal-
lio, lk I ja
- rautakautinen asuin(?) -
paikka, lk II
- H) Perniö Päärinen Erkintalo - rautakautinen asuin(?) -
paikka, lk II



(Fennia Suuri Suomi-kartasto, 1:250 000, 1979, ote)



Inventoinnissa 1989 löydettyjen muinaisjännösten sijainti Halikossa

A) HALIKKO RIKALA KIHINEN

pk 2021 08 Halikko

x = 6698 72

y = 2448 30

z = 20-25

KUNTA: Halikko

KYLÄ: Rikala

NIMI: Kihinen

TILA:

MAANOMISTAJA v. 1990:

KOHDE: Rautakautinen asuinpaikka, lk II

KOHTEEN KUVAUS: Kohde sijaitsee Halikon kirkosta noin 0,8 km länsilounaaseen ja vanhan Turuntien eteläpuolella sekä nykyisen Rantaradan pohjoispuolella, aivan sen vieressä. Löytöpaikasta 0,6 km länteen virtaa Halikonjoki kohti eteläkaakkoa ja kaakon suunnalla olevaan Rikalan rautakautiseen kalmistoon paikalta kertyy matkaa noin 0,4 km. Poimin löydöt perunapelloilta, joka on Kihinen -nimisen mäen eteläpuolella.

Löytöpaikan pohjoispuolella sijaitsevasta Kansakoulunmäestä on saatu talteen rautakautisia löytöjä.

LÖYDÖT: KM 25351:1-6, kangaspuun painon katkelma, savias-tian paloja 12 kpl, savitiivistettä (eräissä puupainanteita) 19 kpl, kuonaa 1 kpl.



(pk-ote 2021 08 Halikko 1982)

- A) Halikko Rikala Kihinen - rautakautinen asuinpaikka
 B) Halikko Joensuu Halikonjoki - rautakautinen asuinpaikka

HALIKKO RIKALA KIHINEN

Rautakautinen asuinpaikka

Inventointi H.Poutiainen 1989

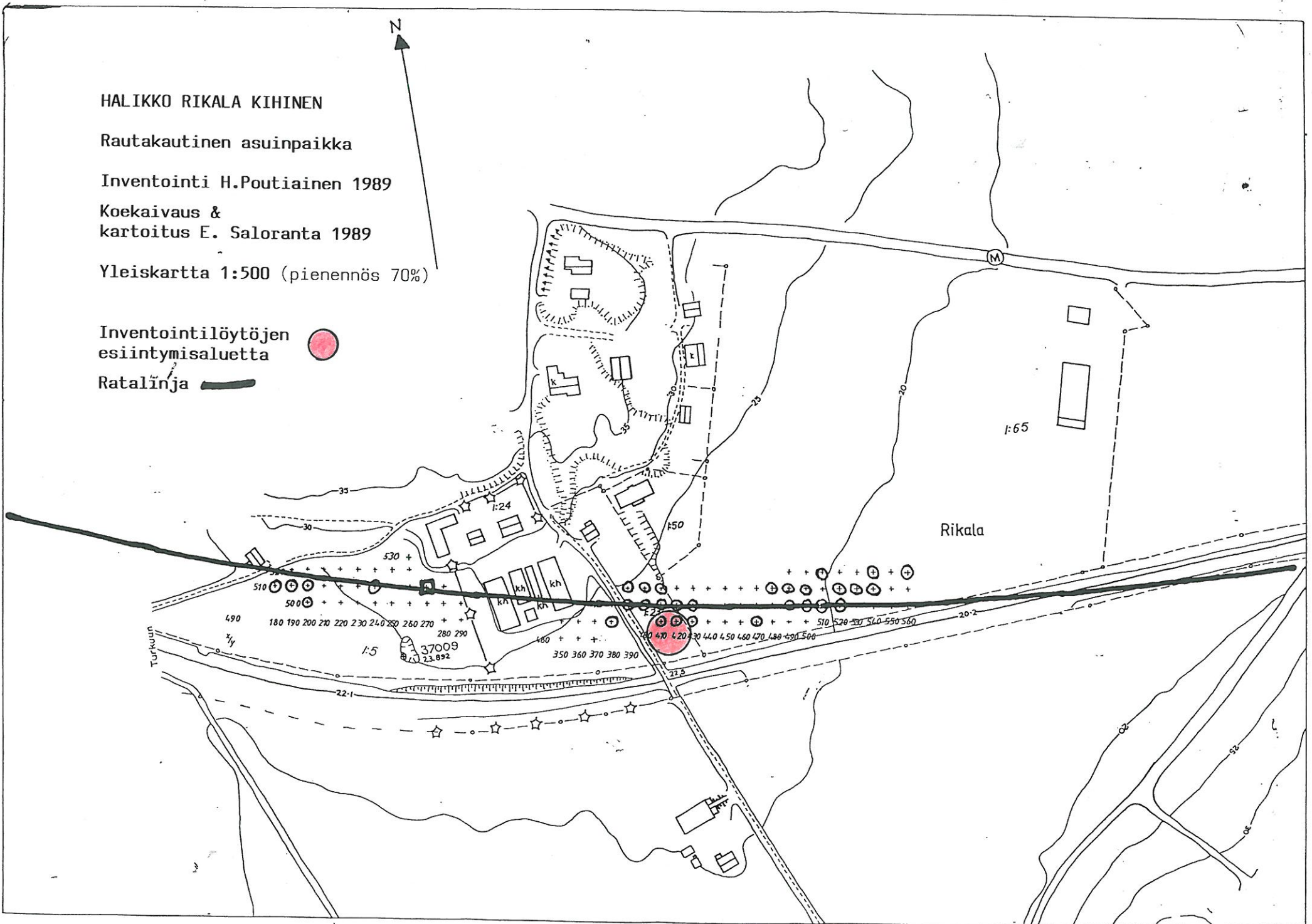
Koekaivaus &
kartoitus E. Saloranta 1989

Yleiskartta 1:500 (pienennös 70%)

Inventointilöytöjen
esiintymisaluetta



Ratalinja



B) HALIKKO JOENSUU HALIKONJOKI pk 2021 08 Halikko
x = 6698 66
y = 2449 06
z = n. 15

KUNTA: Halikko
KYLÄ: Äminne eli Joensuu
NIMI: Halikonjoki
TILA: Äminne eli Joensuu RN:o 1:66
MAANOMISTAJA v. 1990:

KOHDE: Rautakautinen asuinpaikka, lk, II
KOHTEEN KUVAUS: Kohde sijaitsee Halikon kirkosta noin 0,4 km etelään ja nykyisestä Turku - Helsinki -välisestä valtatie 1:stä noin 0,7 km pohjoiseen sekä Rantaradan eteläpuolella aivan sen tuntumassa. Löytöpaikan länsipuolella olevaan Halikonjokeen on matkaa noin 0,1 km ja lounaan suunnalla sijaitsevaan Rikalan rautakautiseen kalmistoon kertyy paikalta matkaa noin 0,5 km.

Löytöpaikka on Halikon keskustan eteläpuolella olevalla peltoalueella, joka on korkokuvaltaan loivasti kumpuileva ja maaperältään savea tai hyvin savipitoista hiesua. Kaikki artefaktit löytyivät pellon pinnalta; tutkin pintapöydällä järjestelmällisesti noin 30x50 m laajan alueen, jolta löydöt ovat peräisin, mutta on mahdollista, että löytöalue on kuitenkin vielä suurempi.

LÖYDÖT: KM 25352:1-11, rautaveitsi, saviastianpaloja 3 kpl, savitiivistettä 17 kpl, kuonaa 1 kpl, hohkakiveä 1 kpl, tuluspii(?) 2 kpl, kolmijalka-astian jalka, tiilenpaloja 2 kpl, posliiniastian korva.

HALIKKO JOENSUU HALIKONJOKI

Rautakautinen asuinpaikka

Inventointi H. Poutiainen 1989

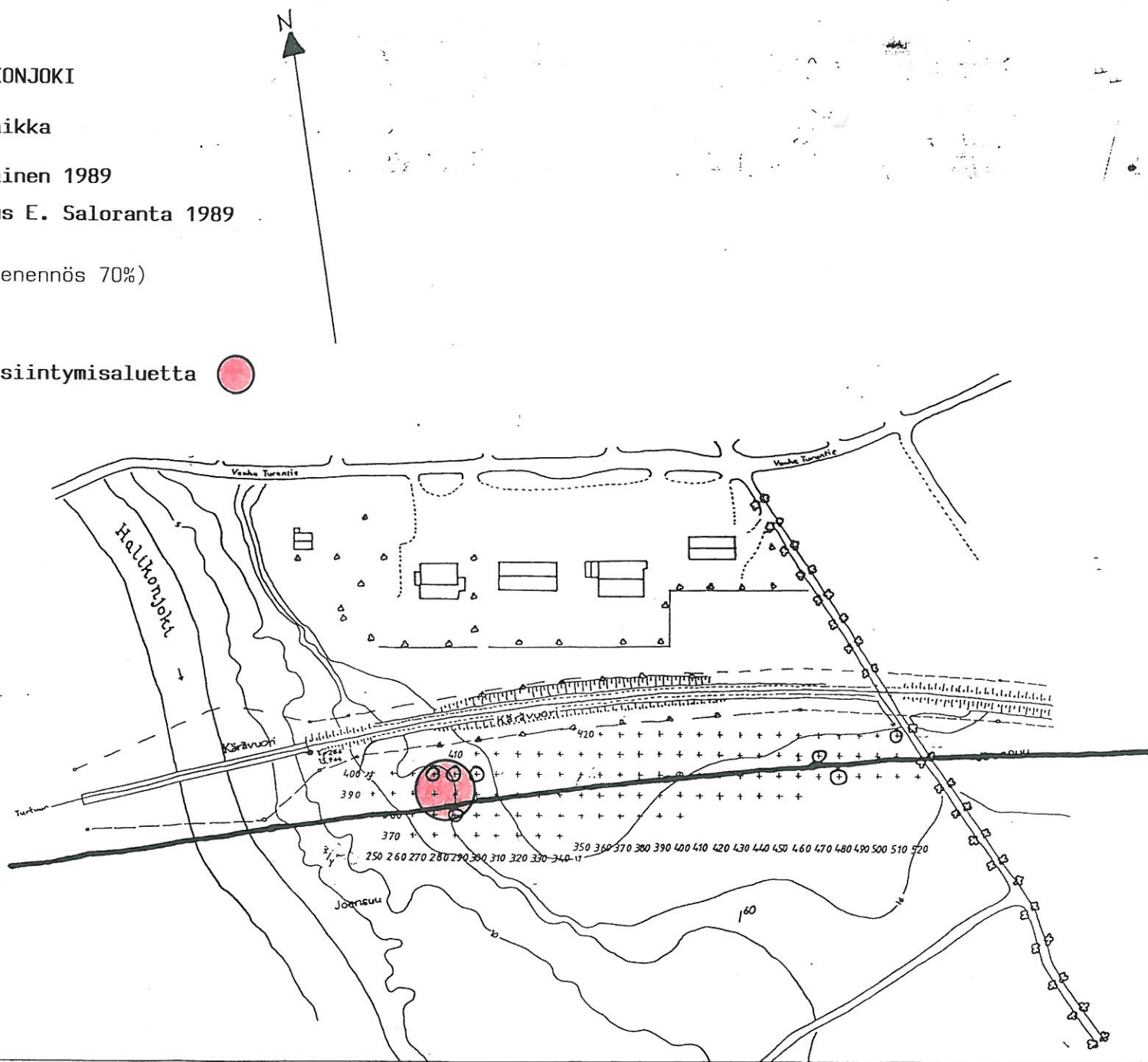
Koekaivaus & kartoitus E. Saloranta 1989

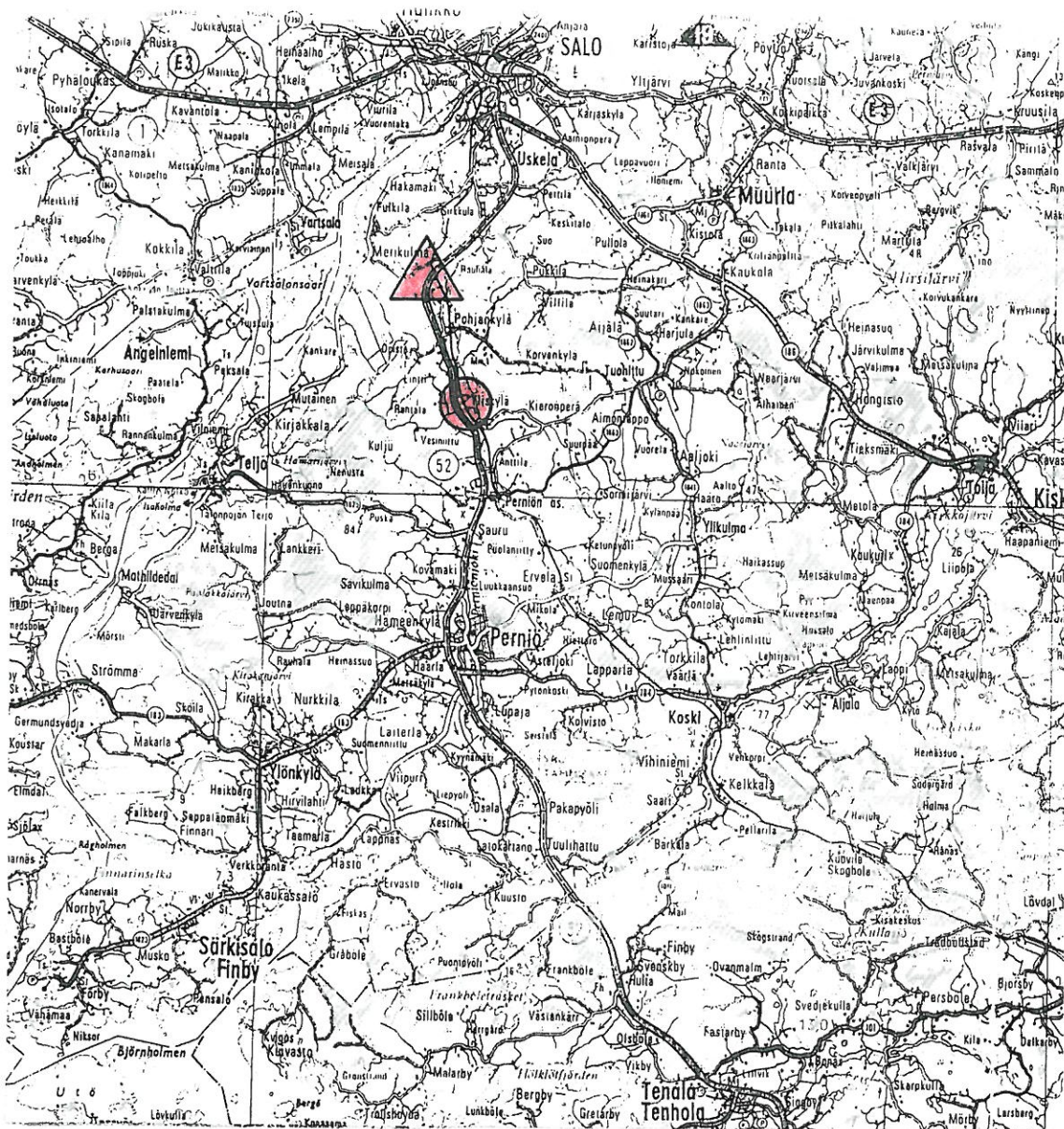
Yleiskartta 1:500 (pienennös 70%)

Inventointilöytöjen esiintymisaluetta



Rata linja





(Fennia Suuri Suomi-kartasto 1:250 000, 1979, ote)



Inventoinnissa 1989 löydettyjen muinaisjäännösten sijainti Perniössä



Inventoinnissa 1989 löydettyjen muinaisjäännösten sijainti Salossa

C) SALO SALO

pk 2921 11 Salo

x = n. 6692 68

y = n. 2450 88

z = n. 45-50

KUNTA: Salon kaupunki

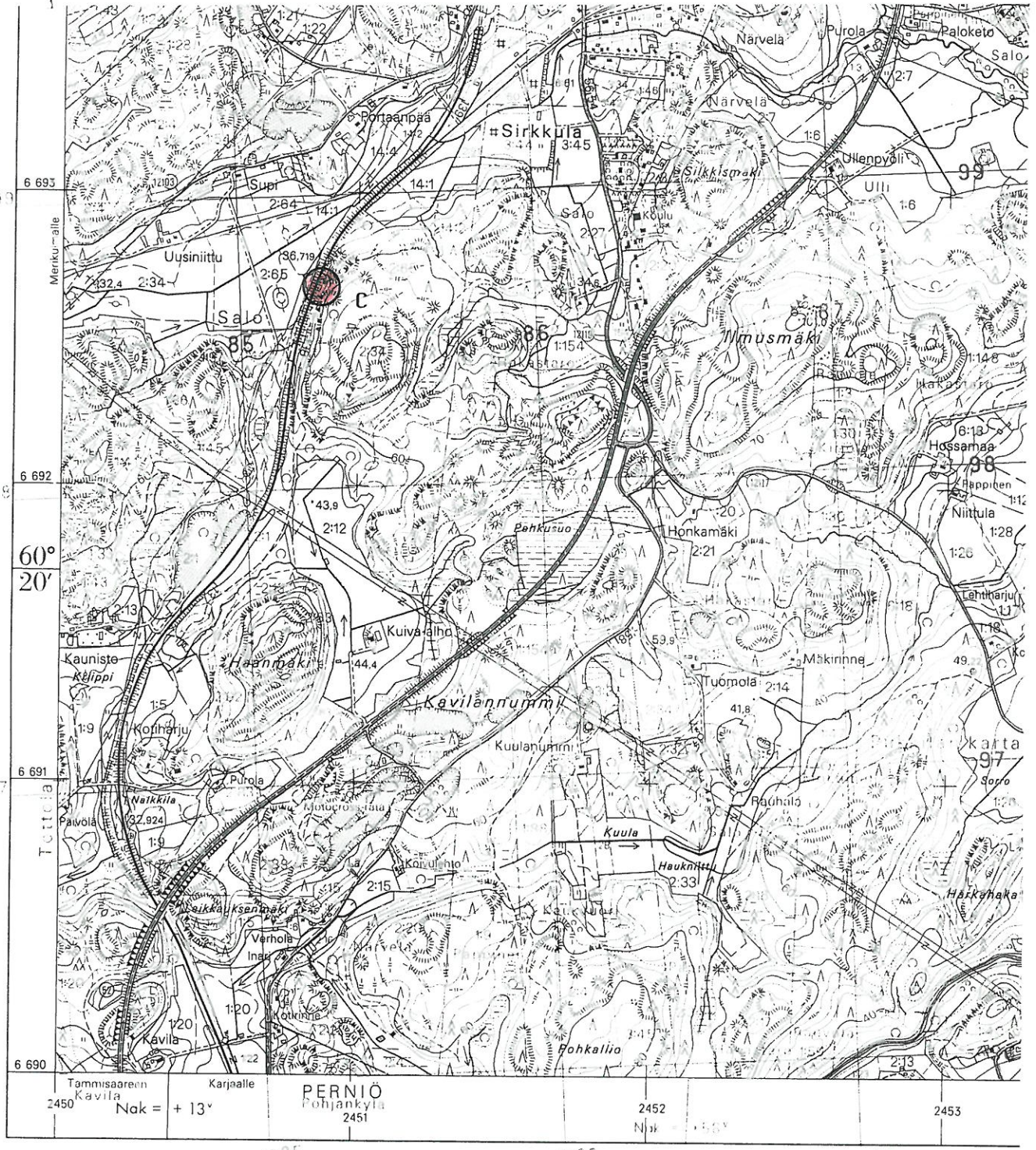
KYLÄ: Salo

TILA: Uusiniitty RN:o 2:34

MAANOMISTAJA v. 1990:


KOHDE: Ajoittamaton kiveys, lk II

KOHTEEN KUVAUS: Kohde sijaitsee Perniön Yliskylän kappelista runsaat 5 km pohjoisluoteeseen ja Salosta Perniöön johtavasta runkotiestä nro 52 noin 1 km länteen sekä aivan nykyisen Rantaradan varrella, sen itäpuolella. Havaittu kiveys on Sirkkulän kylätaajaman lounaispuolella olevan varsin laajan ja kallioisen mäkialueen länsireunalla, josta aukeaa peltoalue lähinnä länteen. Tekemistäni lapionpistoista ja koekuopasta päätellen paikalla on pienialainen ja lähes maantasainen kiveys, joka koostuu pään ja nyrkinkokoisista kivistä, kivennäismaasta, humuksesta, hiilestä ja noesta; osa kivistä on rapautuneita. Kiveyksen laajuus on noin 5 m². Sen läheisyydessä on pari suurinpiirtein saman kokoista aluetta, joissa totesin nokista maata. Muualla ympäristössä hiilipitoista maata ja/tai kiveystä en todennut, joten po. kiveys on todennäköisesti ihmisen tekemä. Ajoittavia löytöjä ei kiveyksestä kuitenkaan tullut.



© MAANMITTAUSHALLITUS, HELSINKI 1982
 Karttarunkona ilmakekarta 1 10 000 v lta 1961 ja osittain kaavojen poh

(pk-ote 2021 11 Salo 1982)

 Salo Salo - ajoittamaton kiveys

D) SALO KAVILA KAVILA

pk 2021 10 Perniön asema

x = 6689 76

y = 2450 56

z = n. 30

KUNTA: Salo

KYLÄ: Kavila

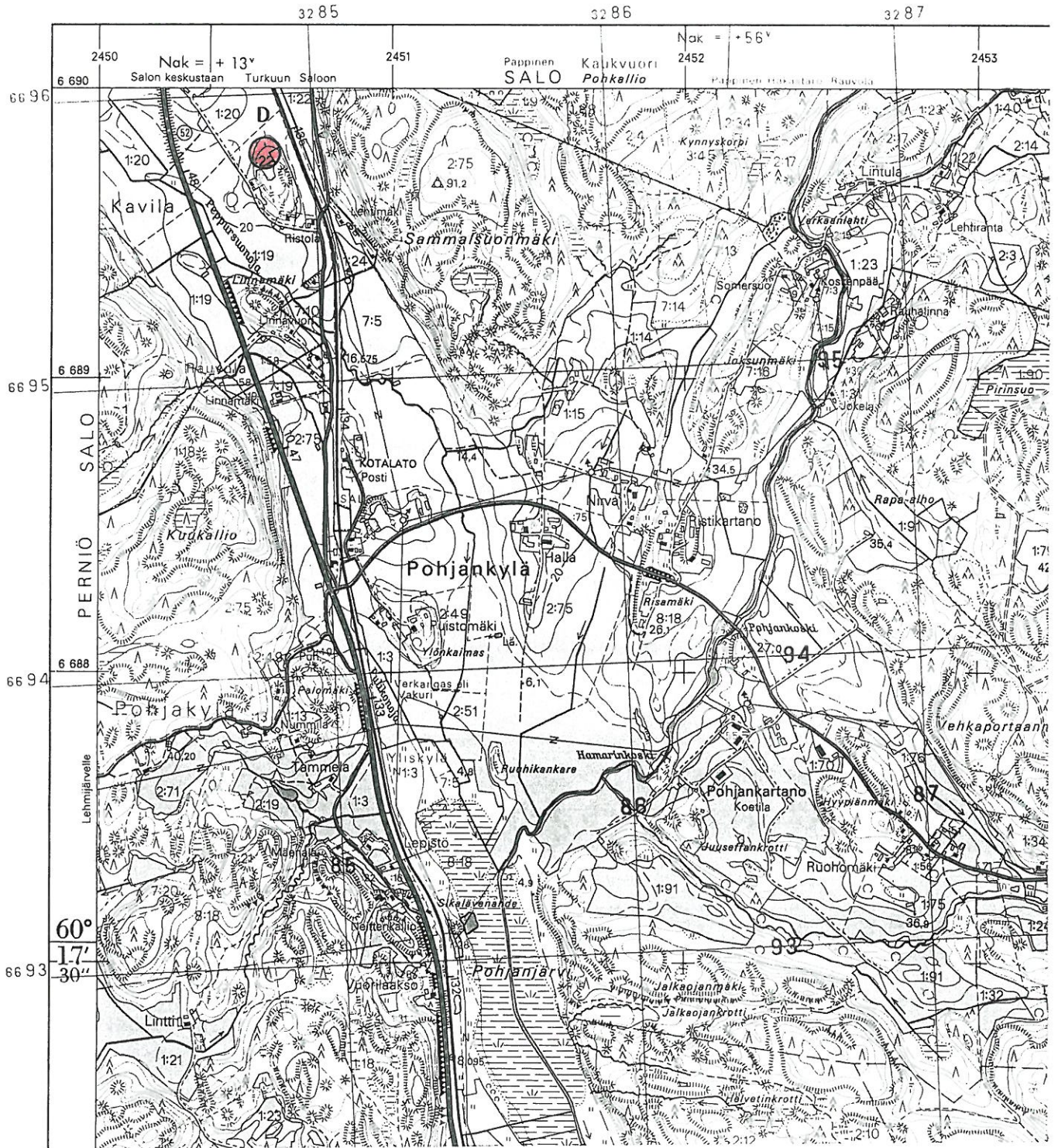
TILA: Päivölä RN:o 1:22

MAANOMISTAJA v. 1990:

KOHDE: Kivikautinen löytöpaikka, lk II

KOHTTEEN KUVAUS: Kohde sijaitsee Perniön Yliskylän kappelista noin 5 km pohjoisluoteeseen ja Salosta Perniöön johdettavan kantatien nro 52 itäpuolella, siitä noin 300 m:n päässä. Löytöpaikka on pienialaisen ja kallioisen mäen pohjoispuolella oleva pelto, jonka maaperä on hiesua/hietta; tällä kohtaa pelto viettää varsin jyrkästi länteen, pohjoiseen ja itään.

LÖYDÖT: KM 25349:1, hioin.



(pk-ote 2021 10 perniön asema 1982)



Salon Kavila Kavila - kivikautinen löytöpaikka

E) PERNIÖ YLISKYLÄ MATSUO pk 2021 10 Perniö asema
 x = 6685 94
 y = 2451 68
 z = 15

KUNTA: Perniö

KYLÄ: Yliskylä

TILA: Öfverbygård RN:o 1:69

MAANOMISTAJA v. 1989: Ulla-Maria Larke, 25520 Perniö as.,
 puh. 924 - 59163

KOHDE: Rautakautinen kalmisto, lk II

KOHTTEEN KUVAUS: Kohde sijaitsee Perniön Yliskylän kappelista noin 0,9 km pohjoisluoteeseen ja Salosta Perniöön johtavasta runkotiestä nro 52 noin 400 m länteen. Kalmistosta 200 m itään virtaa Perniönjoki kohti eteläkaakkoa ja soistuneen Pohjanjärven rantaan on matkaa noin 300 m. Kalmistomäki on kooltaan noin 50x100 m ja keskellä peltoaluetta.

Löysin mäen eteläpuolelta, pellon pinnalta pienen saviastian palan jo vuonna 1988, mutta koska löytöjä ei tullut enempää, päättelin keramiikan mahdollisesti kulkeutuneen paikalle läheisestä Ketunkankareen rautakautisesta kohteesta. Kesällä 1989 kävimme paikalla FK K. Seppäsen kanssa, jolloin löysin pellolta vielä kaksi pientä keramiikan palaa. Seppänen puolestaan havaitsi mäessä arkeofyyttistä lajistoa (hoikkaängelmä), minkä innoittamana tutkimme mäen maannosta kevyellä maanäytekairalla ja totesimme paikalla selvän kulttuurikerroksen. Tämän jälkeen kaivoimme yhden koekuopan mäessä olevan maakiven viereen; heti paksun turpeen alta alkoi tumma humuksen, kivennäismaan, hiilen ja noen sekainen kulttuurikerros, jossa oli löyhästi pään ja nyrkin kokoisia kiviä, vahvuudeltaan noin 35 cm. Koekuopasta löysimme 25 saviastian palaa.

LÖYDÖT: KM 25347:1-4, saviastianpaloja yht. 28 kpl, palanutta savea/savitiivistettä 2 kpl.

F) PERNIÖ YLISKYLÄ ÖFVERBYGÅRD 2 pk 2021 10 Perniö as.
x = 6685 00
y = 2451 72
z = 13

KUNTA: Perniö

KYLÄ: Yliskylä

TILA: Öfverbygård RN:o 1:69

MAANOMISTAJA v. 1989: Ulla-Maria Larke, 25520 Perniö as.
puh. 924 - 59163

KOHDE: Rautakautinen kuppikallio, lk I

KOHTTEEN KUVAUS: Ks. Perniön radanoikaisulinjan inventointi,
Poutiainen 1989

HUOMAUTUKSIA: Vuoden 1988 inventoinnissa löytyneen kuppikallion ympäristöstä peltoalueelta löytyi v. 1989 tehdyssä inventoinnissa rautakautisia artefakteja, mutta selvää merkkiä kiinteästä muinaisjäännöksestä ei saatu.

LÖYDÖT: KM 24545:1-4, kangaspuun painon (?) katkelma, savian pala, savitiivistettä 3 kpl, palanutta luuta 1 kpl.

G) PERNIÖ YLISKYLÄ ÖFVERBYGÅRD 1 pk 2021 10 Perniö as.
 x = n. 6685 38
 y = n. 2451 84
 z = 17 - 18

KUNTA: Perniö

KYLÄ: Yliskylä

TILA: Öfverbygård RN:o 1:69

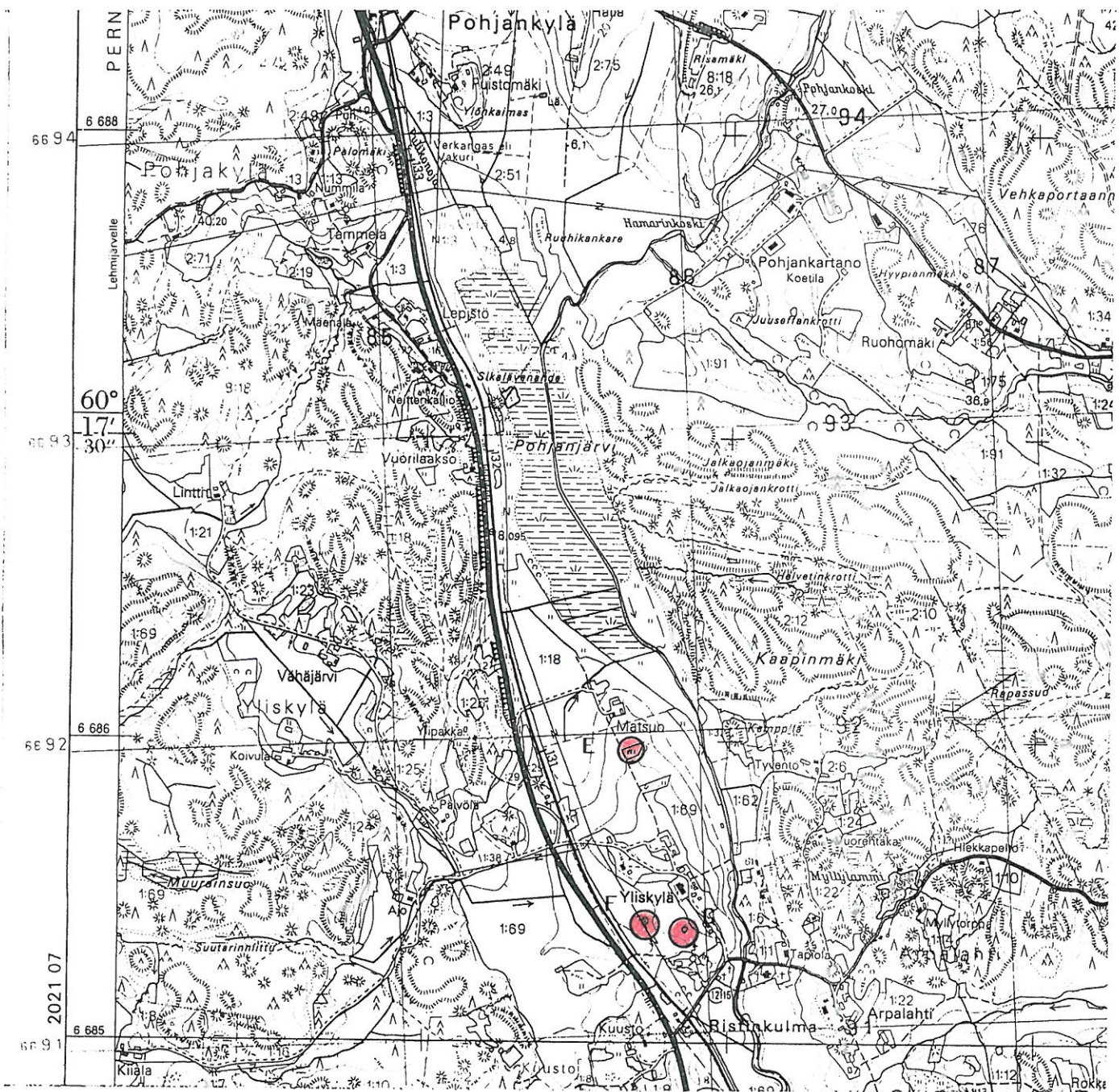
MAANOMISTAJA v. 1989: Ulla-Maria Larke, 25520 Perniö as.
 puh. 924 - 59163

KOHDE: Rautakautinen kuppikallio lk I ja rautakautinen
 asuin(?)paikka, lk II

KOHTeen KUVAUS: Kohde sijaitsee peltoalueella, Yliskylän
 kartanon eteläpuolella. Salo - Perniö -maantielle länteen
 kertyy matkaa 200 m, Perniönjoelle, itään, samoin parisataa
 metriä; Yliskylän kappeliin, kaakkoon on matkaa noin 300 m.
 Kuppeja on silokalliolla ainakin 20 kpl.

Kuppikallio löytyi vuoden 1988 inventoinnissa, jolloin kal-
 lion päältä löytyi myös 1 rautakautinen saviastianpala ja 6
 saviastian ja/tai savitiivisteiden palaa; niitä löytyi myös
 kallion länsipuolelta 30 * * *50 m:n päästä. Raportissa kir-
 joitin pitävänä mahdollisena, että artefaktit olisivat kul-
 keutuneet kuppikalliolle pellonraivauksen tms. työn yhtey-
 dessä (kalliolle on ajettu traktorilla isoja kiviä). Kesällä
 1989 käydessämme paikalla fil. kand. K. Seppäsen kanssa ha-
 vaitsimme kuppikallion maapeitteistä kaakkoisreunaa viille-
 tyn kyntöauralla; kynnös ja maannoksen leikkaus olivat vä-
 riltään tummat, noen ja hiilen värjäämät. Löysimme paikalta
 saviastianpaloja, joita emme kuitenkaan tuolloin ottaneet
 talteen. Syksyllä 1989 kävimme paikalla varsovalaisen arkeo-
 login Pawel Jaskaniksen kanssa ja totesin pellon pinnalla
 näkyvän artefakteja vielä runsaammin kuin kesällä; poimimme
 niistä muutamia talteen, mm. saviastianpaloja savitiivistet-
 tä, joissa näkyi puupainanteita.




LÖYDÖT: KM 24550:1-3, saviastianpaloja 8 kpl, savitiivistet-
 tä 13 kpl, palanutta luuta 1 kpl (sekä v. 1988 että 1989
 löydöt ovat samalla löytönumerolla).



(pk-ote 2021 10 Perniö as 1982)

- E) Perniö Yliskylä Matsuo - rautakautinen kalmisto
- F) Perniö Yliskylä Öfverbygård 2 - rautakautinen kuppikallio
- G) Perniö Yliskylä Öfverbygård 1 - rautakautinen kuppikallio ja asuin(?) - paikka



-  Üfverbygård 1, asuin(?)paikka
-  Üfverbygård 2, artefaktien löytöaluetta
-  Kuppikallio

(VR:n radanoikaisusuunnitelma välillä Koski - Salo km 129+000-km 133+000, Pohjärven radanoikaisusuunnitelma kartta km 128+700m-km 130+700 m, mk 1:2000, 1987)

H) PERNIÖ PÄÄRINEN ERKINTALO

pk 2021 10 Perniö as.

x = 6683 06 - 12

y = 2452 12 - 16

z = 15 - 20

KUNTA: Perniö

KYLÄ: Päärinen

TILA:

MAANOMISTAJA v. 1990:

KOHDE: Rautakautinen asuinpaikka(?), lk II

KOHTEEN KUVAUS: Kohde sijaitsee Perniön Yliskylän kappelista noin 2 km etelään ja Salosta Perniöön johtavasta runkotiestä nro 52 noin 100 m länteen. Löytöpaikasta vajaan 200 m itään virtailee Perniönjoki kohti etelää. Artefaktit löytyivät pintapoiminnalla pellolta, keskellä pientä peltoaluetta olevan mäen koillis- ja lounaispuolelta.

Kohteesta satakunta metriä länsilounaaseen sijaitsee Perniön Päärisen rautakautinen kalmisto (kaiv. Salmo v. 1959, KM 14471, 14621; x = 6683 04, y = 2452 12).

LÖYDÖT: KM 25348:1-5, saviastianpaloja 7 kpl, savitiivistettä 5 kpl, palanutta savea 1 kpl, kuonaa 1 kpl.

YHTEENVETO

Vuonna 1989 tehdyssä Turku - Helsinki -rantaradan oikaisulinjojen arkeologisessa inventoinnissa löydettiin yhteensä seitsemän aiemmin tuntematonta muinaisjäännöskohdetta, joista kuusi on esihistoriallisia. Näistä kaksi sijaitsee suunnitellulla ratalinjalla:

- Halikko Rikala Kihinen - rautakautinen asuinpaikka, lk II
- Halikko Joensuu Halikonjoki - rautakautinen löytöpaikka, mahdollisesti asuinpaikka, lk II

Näillä kahdella em. paikalla tulisi nyt tehtyjen havaintojen perusteelle suorittaa arkeologisia jatkotutkimuksia ennen mahdollisten rakennustöiden aloittamista.

Helsingissä 29.3.1990



Hannu Poutiainen

NEGATIIVILUETTELO

- 80140 Halikko Joensuu Halikonjoki. Rautakautinen löytöpaikka, etelästä.
- 80159 Halikko Joensuu Halikonjoki. Rautakautinen löytöpaikka, idästä.
- 80160 Sama kuin ed.
- 80161 Halikko Rikala Kihinen. Rautakautinen asuinpaikka, kaakosta.
- 80164 Sama kuin ed., etelästä.
- 80165 Sama kuin ed., koillisesta.
- 80166 Halikko Joensuu Halikonjoki. Rautakautinen löytöpaikka, lännestä.
- 80167 Perniö Yliskylä Matsuo. Rautakautinen kalmisto, lounaasta.
- 80168 Sama kuin ed.
- 80169 Perniö Yliskylä Matsuo sekä Ketunkankare, kaakosta.
- 80171 Perniö Päärinen Erkintalo. Rautakautinen löytöpaikka, luoteesta.

PERNIÖ - PIIKKIÖ -RATALINJAN INVENTOINTI

Kuva- ja negatiiviluettelo

Kuva Neg.

- 1 80140 Halikko Joensuu Halikonjoki. Rautakautinen löytöpaikka. Etelästä.
- 2 80166 Halikko Joensuu Halikonjoki. Rautakautinen löytöpaikka. Lännestä.
- 3 80161 Halikko Rikala Kihinen. Rautakautinen löytöpaikka. Kaakosta.
- 4 80165 Halikko Rikala Kihinen. Rautakautinen löytöpaikka. Koillisesta.
- 5 80164 Halikko Rikala Kihinen. Rautakautinen löytöpaikka. Etelästä.
- 6 80167 Perniö Yliskylä Matsuo. Rautakautinen polttokalmisto(?). Lounaasta.
- 80168 Perniö Yliskylä Matsuo. Rautakautinen polttokalmisto(?). Lounaasta.
- 7 80169 Perniö Yliskylä Ketunkankare (ed. oik.) ja Matsuo (kesk.), rautakautisia muinaisjäännöksiä. Kaakosta.
- 8 80170 Perniö Mäkisauru. Rautakautinen polttokalmisto(?). (Mäkikumpare peltoaukean keskellä) Koillisesta.
- 9 80171 Perniö Päärinen Erkintalo. Rautakautinen löytöpaikka. Luoteesta.

PERNIÖ - PIIKKIÖ

RATALINJAN INVENTOINTI

H. POUTAINEN 1989



1. HALIKKO JOENSUU HALIKONJOKI. -RAUTA- F. 80140
KAUTINEN LÖYTÖPAIKKA. ETELÄSTÄ.



2. HALIKKO JOENSUU HALIKONJOKI
RAUTALAUTINEN LÖYTÖPAIKKA. LÄHNESTÄ.

F. 80166



3. HALIKKO RILALA KIHINEN. - RAUTA- F. 80161
KAUTINEN LÖYTÖPKILKA. KAAKOSTA



4. HALIKKO RILALA KIHINEN. - RAUTA- F. 80165
KAUTINEN LÖYTÖPKILKA. KOILLISESTA.



F. 80164

5. HALIKKO RILALA
KIHINEN - RAUTA-
KAUTINEN LÖYTÖPAIKKA
ETELÄSTÄ.



F. 80167

6. PERNIÖ YLISKYLÄ
MATSUO - RAUTAKAUTINEN
POLTTOKALMISTO (?)
LOUNAASTA.



F. 80169

7. PERNIÖ YLISKYLÄ
KETUNKANKARE (ED. OIK.)
JA MATSUO (KESK.)
RAUTAKAUTISIA MUINAIS-
JÄÄNNÖLSIÄ - KAAKOSTA.



8. PEENIÖ MÄLISKURU. - RAUTALAUTINEN F. 80170
 POLTTOLAUMISTO (MÄLIKUMPADE PELTO-
 AULEAN KESKELLÄ). KOILLISESTA.



9. PEENIÖ PÄÄZINEN ERLINTALO. F. 80171
 RAUTALAUTINEN LÖYTÖPIEKKA.
 LUOTEESTA.

HALIKKO RIKALA KIHINEN

POUTIAINEN 1989



Halikko Rikala Kihinen, kaakosta. F. 80161



Sama kuin ed., etelästä. F. 80162



Sama kuin ed., koillisesta. F. 80165

HALIKKO JOENSUU HALIKONJOKI

POUTIAINEN 1989



Halikko Joensuu Halikonjoki, idästä. F. 80159



Halikko Joensuu Halikonjoki, lännestä. F. 80166



Halikko Joensuu Halikonjoki, etelästä. F. 80140

PERNIÖ YLISKYLÄ

POUTIAINEN 1989



KUVA KETUNKANKARE JA MATSUO, kaakosta

F.80165



KUVA MATSUO, lounaasta.

F.80168

PERNIÖ PÄÄRINEN ERKINTALO

POUTIAINEN 1989



Perniö Päärinen Erkintalo, luoteesta. F. 80171

26.6.1989

Turku - Helsinki - rantaradan oikaisulinjojen arkeologinen inventointi osuuksilla Perniö - Halikko - Paimio - Piikkiö

11.5 - 31.5.1989

Alustava raportti

Inventoinnissa löytyi kaksi aiemmin tuntematonta muinaisjäännöstä, jotka sijaitsevat suunnitellun ratalinjan alueella.

1. Halikko Äminne eli Joensuu Halikonjoki (ks. karttaliitteet)
 - peltoalueella ainakin 30 x 50 m laajuisella alueella useita rautakauden tyyppin saviastianpaloja, runsaasti savitiivistettä, sulanutta ja kuonaantunutta lasimassaa, kuonaa, keramiikka-arteefaktin katkelma, punasavikeramiikkaa olevan kolmijalan(?) jalka, rauta-veitsi.
 - alustava ajoitus rautakausi & mahd. keskiaika ja/tai historiallisen ajan alku

2. Halikko Rikala Kihinen (ks. karttaliitteet)
 - peltoalueella ainakin 20 x 30 m laajuisella alueella rautakauden tyyppin saviastianpaloja 12 kpl, savitiivistettä, keramiikka-arteefaktin katkelma (en poiminut löytöjä kovinkaan kauaa)
 - alustava ajoitus rautakausi

Mikäli radanoikaisut tullaan toteuttamaan käytettävissäni olevien suunnitelmien mukaisesti, pitäisi löytöalueet tutkia arkeologisesti ennen rakentamisen aloittamista.

Tämän inventoinnin yhteydessä tutkin uudelleen edellisenä vuonna inventoimaani aluetta Perniön Yliskylän kartanon kohdalla. Nyt löytyi kuppikallion (Öfverbygård 2) ja nykyisen radan väliseltä alueelta lisää rautakaudentyypin saviastianpaloja ja hiukan palanutta luuta. Saviastianpaloja löytyi myös toisen kuppikallion (Öfverbygård 1) vierestä mäen ja pellon rajalta, missä kohtaa kyntöaurat olivat - todennäköisesti viime syksynä - viiltäneet mäen syrjää. Maa oli tässä kohtaa hyvin tummaa, hiilen ja noen sekaista; kyseessä on kiinteä esihistoriallinen muinaisjäännös, mahdollisesti pienialainen polttokalmisto. Po. oleva mäki tulisi nyt rauhoittaa kokonaisuudessaan ja huolehtia, ettei sinne ajettaisi enää kiviä ja/tai maata muokattaisi.

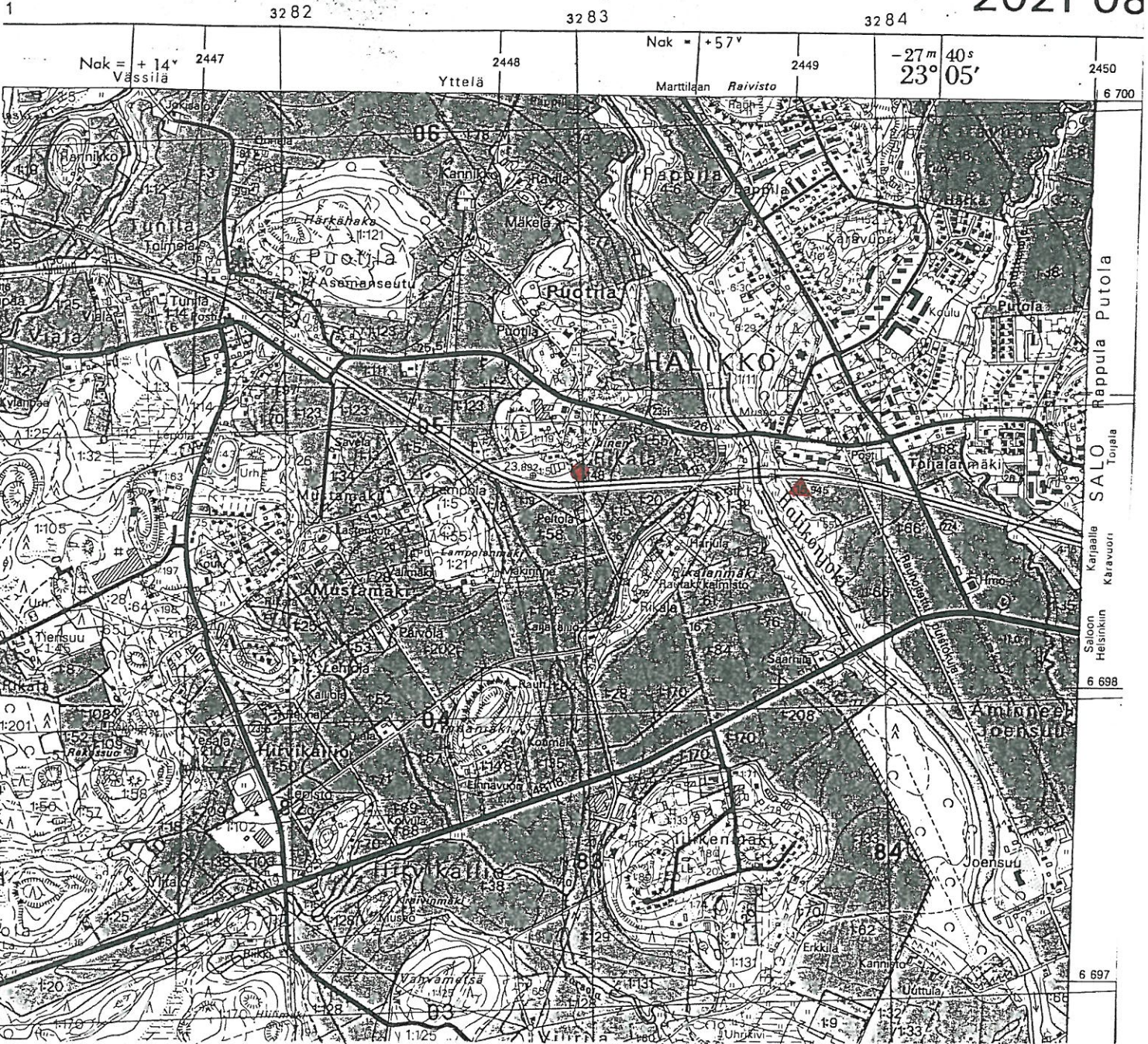
Koskien ko. radanoikaisun aluetta ja sen lähiympäristöä löytöjä on tämänkertaisen inventoinnin jälkeen huomattavasti runsaammin; niitä - lähinnä saviastianpaloja ja savitiivistettä - löytyi myös kuppikallion (Öfverbygård 2) itä- ja eteläpuolelta. Käsitykseni mukaan esihistoriallisten artefaktien esiintymiseen ko. kuppikallion ja nykyisen radan välisellä alueella on olemassa ainakin 3 tulkinta- tai selitysmahdollisuutta: 1) Artefaktit ovat kulkeutuneet alueelle jostain kauempaa mahd. maansiirtotyön tai lannoituksen yhteydessä 2) Artefaktit ovat kulkeutuneet alueelle kuppikallion lähiympäristöstä maansiirtotyön tai maanmuokkauksen yhteydessä 3) Artefaktit ovat osoitus nimenomaisella alueella tapahtuneesta ihmistoiminnasta esihistoriallisella ajalla ja/tai kiinteästä esihistoriallisesta muinaisjäännöksestä.

Koska ei voida sulkea pois mahdollisuutta, että ratalinjalla tällä po. kohtaa olisi kiinteä esihistoriallinen muinaisjäännös, tulisi alue tutkia perusteellisem^{min/} ennen rakentamisen aloittamista. Työ voitaisiin puskutraktorin avulla ja yhden tai kahden arkeologin valvonnassa tehdä parissa päivässä ja selvittää onko alueella kiinteä muinaisjäännös vai ei.

Helsingissä 22.6.1989



Hannu Poutiainen

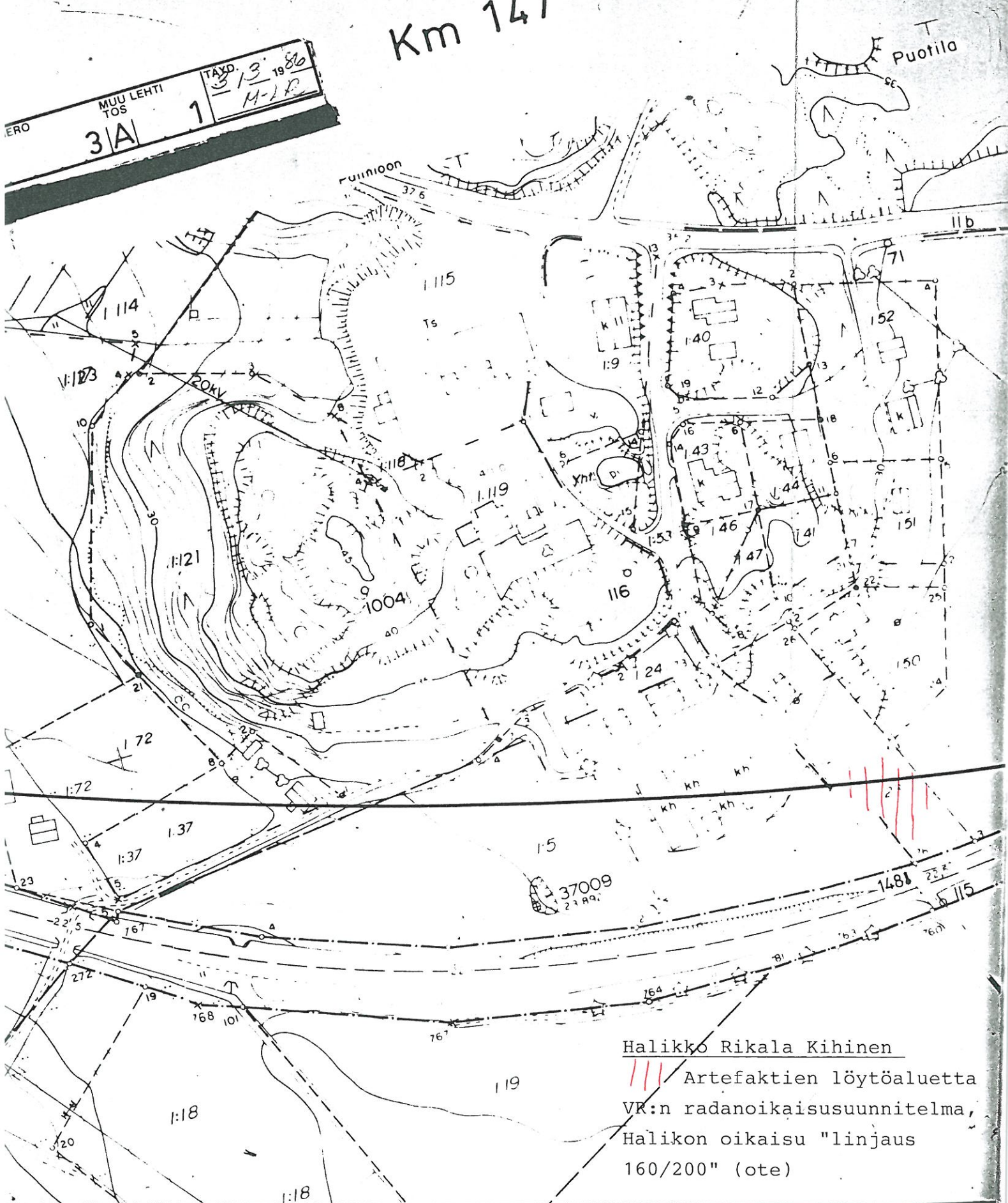


Ote peruskartasta 2021 08 Halikko

- ▲ Halikko Aminne eli Joensuu Halikonjoki
- Halikko Rikala Kihinen

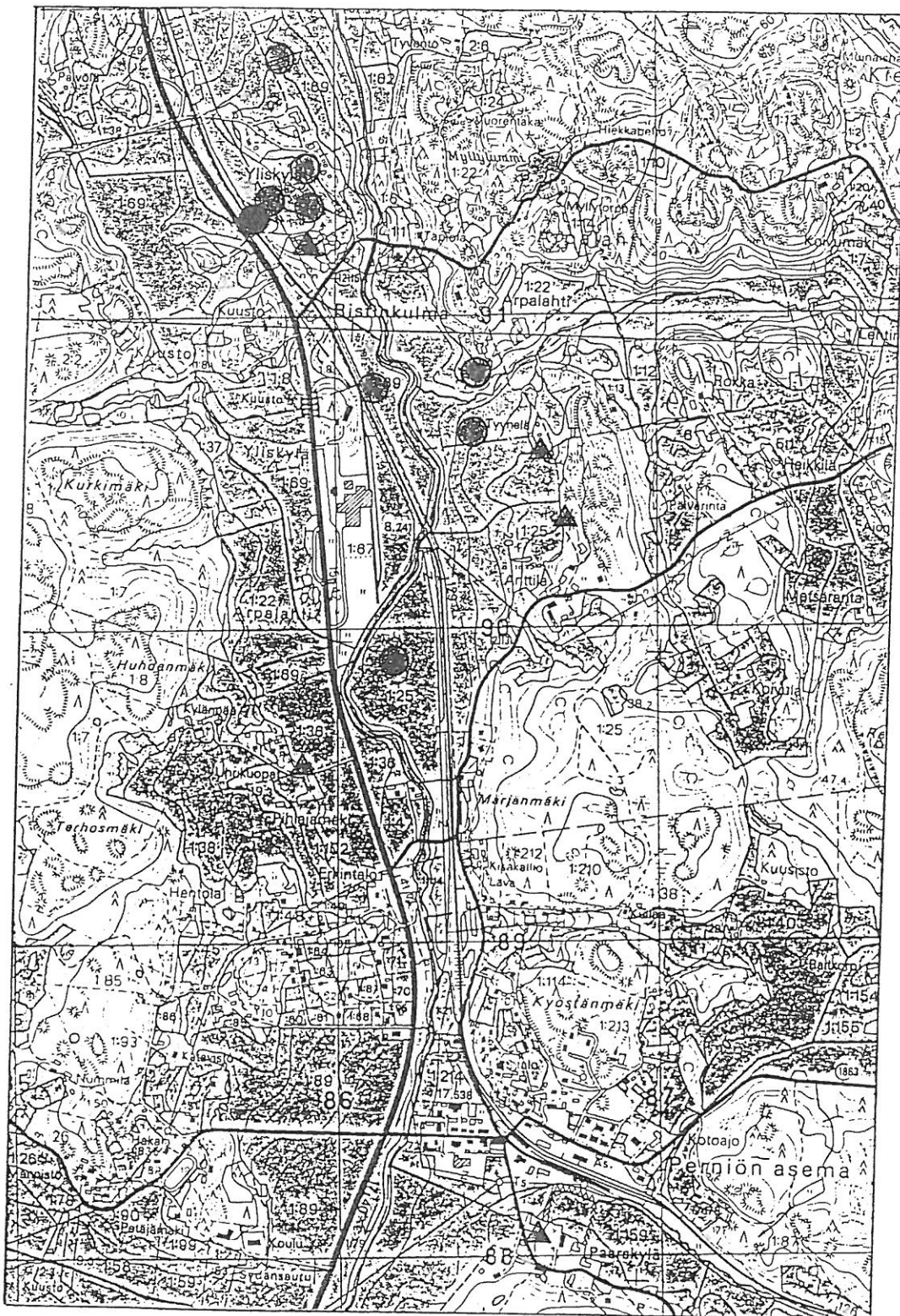
Km 147 - 148

ERO
MUU LEHTI
TOS
3/A
1
TAYD.
3/3 1986
M-LR



Halikko Rikala Kihinen
/// Artefaktien löytöaluetta
VR:n radanoikaisusuunnitelma,
Halikon oikaisu "linjaus
160/200" (ote)

(Poutiainen 1988)



Ote peruskartasta 2021 10 Perniö as (1982)

- Inventoinnissa 1988 löytynyt muinaisjäännös ja/tai artefakteja
- ▲ Aiemmin tunnettu muinaisjäännös

Ote Perniön radanoikaisulinjan inv.kertomuksesta
(Poutiainen 1988)

KOHDE NRO 16.

pk 2021 10 Perniö as

x = 6685 42

y = 2451 62

z = 10

(= rautakautisen saviastian-
palan koordinaatit)

Kunta: Perniö 586

Kylä: Yliskylä 501 (ent. Öfverbygd)

Nimi: Radanvarsi

Kohde: Rautakautisten keramiikka-artefaktien ja savitiivisten löytöpaikka, lk. II/III

Maanomistaja 1988: Ulla-Maria Larke

25520 Perniö as

p. 924 - 59 163

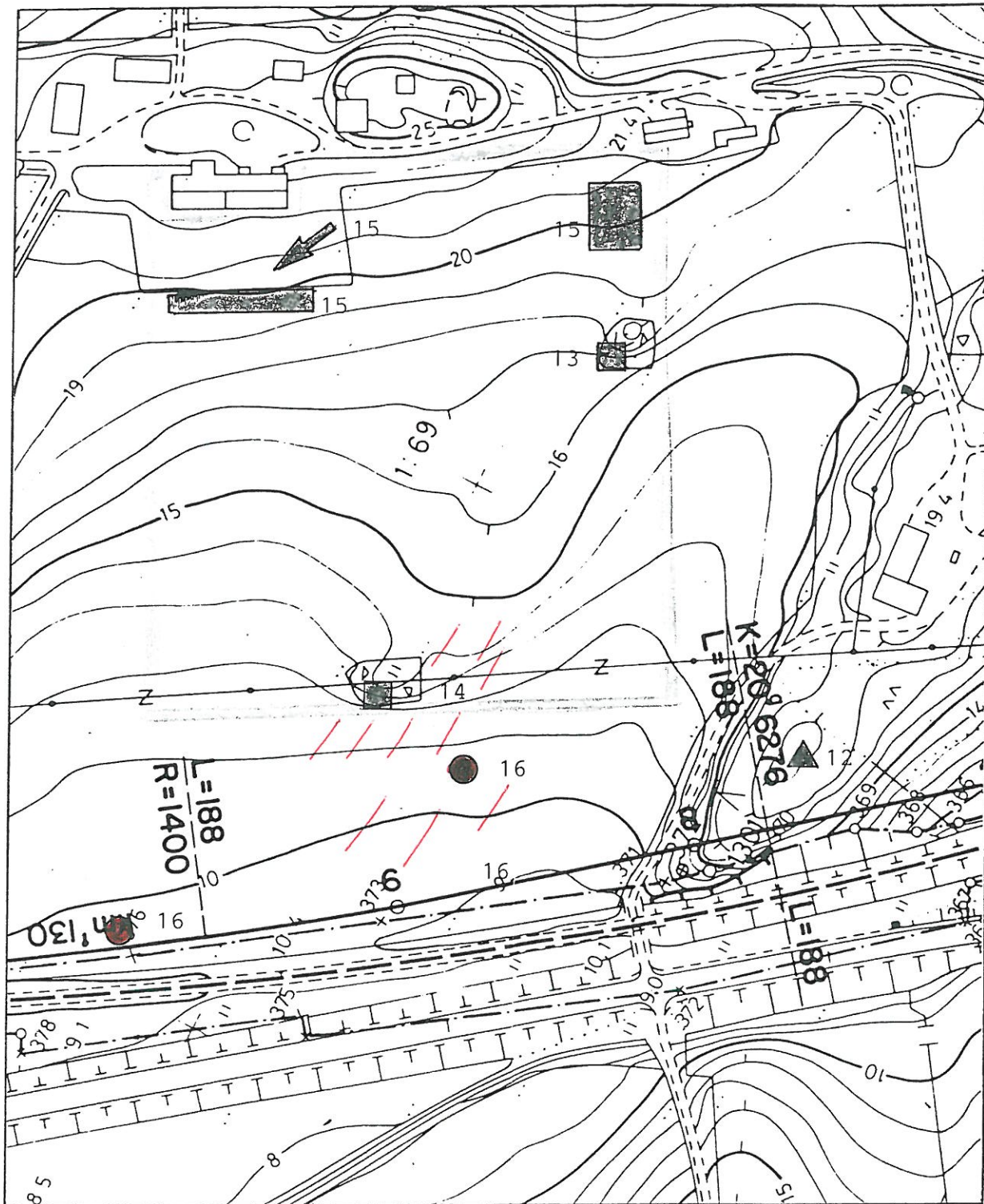
RN:o Öfverbygd 1:69

Ympäristön kuvaus: Löytöalue sijaitsee Salo - Perniö -maantien itäpuolella, siitä n. 50 m:n päässä ja aivan nykyisen rautatien läheisyydessä. Löytöalueesta itään muutama kymmenen metriä sijaitsee Yliskylän kuppikallioista toinen, Öfverbygd 2. Paikka on pellonnotkossa, savialueella pehmeikössä. Paikka ei tunnu kovin sopivalta rautakautisen kalmiston tai asuinpaikan sijaintiin, joskaan näitä samoin kuin jonkin muun rautakautisen muinaisjäännöksen mahdollisuutta ei voida ko. kaltaisen topografian ja maalajin perusteella täysin sulkea pois.

Löydöt: KM 24552:1-5, saviastianpaloja 2 kpl, saviartefaktin katkelma (mahd. kangaspuun painon katkelma), savitiivistettä (jossa oksanpainanteen jälki), hioutun kiviesineen tai hioutuneen kiven katkelma, sulanutta lasia tai lasimassaa (jossa hiekkaa kiinnitettuneena).

Ote Perniön radanoikaisulinjan inventoinnista

(Poutiainen 1988)



■ 13 Öfverbygård 1

■ 14 Öfverbygård 2

● 16 Radanvarsi

▲¹² Yliskylä, hauta(?)kiveys

← 15 Öfverbygård 3, keihäänkärjen KM 1633 löytöp.

▬ 15 Öfverbygård 3, artefaktien löytöaluetta

ehdotus suoja-alueeksi/suoja-alueen raja

(Pohjajärven radanoikaisusuunn.,
kartta km 128+700 - 130+700m,
1:2000, T:reen rautatiep. ratar.,
1987)

/// Artefaktien löytöaluetta (lis. 1989)