

Esik. Pto 52/1.3.1989

PERNIÖ RADANOIKAISULINJAN INVENTOINTI
16.5. - 31.5.1988

Hannu Poutiainen

SISÄLLYSLUETTELO

JOHDANTO	1
Inventoinnin tausta ja rahoitus	1
Inventoinnin lähtökohdat ja maastotyöt	1
Muinaisjäännösten dokumentointi	2
TULOKSET	
Kohdeluettelo	3
Muinaisjäännöskohteet	5-25
Peltorauniot	26
YHTEENVETO	27
NEGATIIVILUETTELO	
DIAPOSITIIVILUETTELO	
LIITTEET	

JOHDANTO

Inventoinnin tausta ja rahoitus

Suunnitteilla oleva osuus Turku - Helsinki rantaradan oikaisusta kulkee Perniönjokilaakson alueella läpi vanhan kulttuurimaiseman. Täältä tunnetaan lukuisia arvokkaita muinaisjäännöksiä, mm. rautakautisia kalmistoja, joiden läheltä uusi rata tulee rakennettavaksi. Koska oli mahdollista, että ratalinjalla olisi aiemmin tuntemattomia muinaisjäännöksiä, museovirasto piti ratalinjan ja sen lähiympäristön tarkistusinventointia aiheellisena.

Inventointiin oli varattu (maasto- ja jälkityöt) yhteensä noin 13 000 mk. Rahoituksesta vastasi VR.

Inventoinnin lähtökohdat ja maastotyöt

Inventoinnin lähtökohtana olivat tutkimusaluetta koskevat kaivaus-, inventointi- ja tarkastuskertomukset ja tiedot irtolöydöistä; näistä on maininnat kohdekohtaisten selostusten yhteydessä. Suunnittelu ja jälkityövaiheessa olen käyttänyt isojakokarttoja. Maastotyöt, kaksi viikkoa, tein toukokuun lopulla. Sää- ja kasvillisuusolosuhteet olivat inventointiin otolliset.

Inventoidun ratalinjan kokonaispituus oli 4,5 km. Kenttätöissä käytin intuitioon perustuvaa inventointimenetelmää, joka edellyttää tutkittavan alueen hahmottamista selkeiksi topografisiksi kokonaisuuksiksi ja liikkumista maastossa melko laajalla alueella - tässä tapauksessa myös ratalinjan ulkopuolella - ja mieluiten niin, että tietyllä alueella ehtisi käydä - jos tarpeellista - vähintään kaksi kertaa. Sopiva esimerkki on kuppikallioiden, Öfverbygård 1 ja 2, löytyminen. Ensimmäisellä kerralla tutkiessani kalliopaljastumia en havainnut mitään arkeologisesti kiinnostavaa tai merkittävää; toisella käyntikerralla huomasin ensimmäiset kupit jo lyhyen etsimisen jälkeen. Syynä edellä kerrottuun on epäilemättä erilaiset sääolosuhteet: ensimmäisellä kerralla oli sumuinen, tihkusateinen sää, toisella kerralla kirkas

auringonpaiste ja ajankohta oli iltapäivä.

Peltoalueilla käytin pintapoimintamenetelmää ja peitteisessä maastossa tein silmämääräisiä havaintoja ja kaivoin koekuoppia sopiviksi katsomiini kohtiin. Kuljin kävellen koko rata-linjan päästäpäähän kertaalleen ja tietyiltä osuuksilta useampaankin kertaan. Kävin myös tarkastamassa seuraavat jo ennen inventointia tunnetut muinaisjäännökset: Pihlajamäen kuppikallio (tässä inventointikertomuksessa nro 4), Tyynelän kalmisto (nro 8) ja Yliskylän kappelin ruumiskalmiston sijaintipaikka (nro 11).

Muinaisjäännösten inventointi

Kaikista inventoinnissa löydetyistä muinaisjäännöksistä on mv - ja diapositiivikuvat. Kohteet on merkitty seuraavanlaisille kartoille:

- topografinen kartta 1:100 000
- peruskartta 1:20 000
- Koski - Salo, km 129+000-km 133+000m, Pohjajärven radan-oikaisusuunnitelma, kartta km 128+700m - km 130+700m, mk 1:2000, Tampereen rautatiepiirin rataryhmä, 1987

Jokainen inventoinnissa löydetty muinaisjäännöskohde kuvataan inventointikertomuksessa erikseen ja kustakin mainitaan seuraavat tiedot:

- koordinaatit
- kunta ja kylä numerotunnuksineen
- löytöpaikan tarkempi nimi
- tila ja maanomistaja
- löydöt, tutkimukset, lähteet, negatiivit, diat
- löytöpaikan topografia ja sijainti sanallisesti
- muut tarpeellisiksi katsotut tiedot

Tekstiosan kohdenumerot viittaavat ainoastaa tämän inventointikertomuksen karttoihin ja valokuvamateriaaliin.

Myös aiemmin tunnetut muinaisjäännökset, jotka ovat tutkimusalueella, kuvataan kohteittain, mutta niistä on suppeammat tiedot tässä raportissa.

Kohdeluettelo

<u>nro</u>	<u>Kohde</u>	Inv. -88	Tunnettu ennen v. -88	sivu
1.	Paarskylä, kalmisto		x	
2.	Päärinen, kalmisto			x
3.	Paarskylä, kalmisto		x	
4.	Päärinen, kuppikallio		x	
5.	Kuhminen, Kulla	x		
	- rtk. löytöp.			
6.	Kuhminen, hauta?			
7.	Kuhminen, Antlanpelto	x		
	- rtk. löytöp.			
8.	Arpalahti, kalmisto		x	
9.	Yliskylä, Ristikulma			
	- rtk. löytöp.	x		
10.	Arpalahti, Vähätupa	x		
	- rtk. löytöp.			
11.	Yliskylä, kalmisto		x	
12.	Yliskylä, hautakiveys		x	
13.	Yliskylä, Öfverbygård 1	x		
	- kuppikallio			
14.	Yliskylä, Öfverbygård 2	x		
	- kuppikallio			
15.	Yliskylä, Öfverbygård 3	x		
	- rtk. löytöp.			
16.	Yliskylä, Radanvarsi	x		
	- rtk. löytöp.			
17.	Yliskylä, Ketunkankare	x		
	- rtk. löytöp.			



Ote peruskartasta 2021 10 Perniö as (1982)

- Inventoinnissa 1988 löytynyt muinaisjäännös ja/tai artefakteja
- ▲ Aiemmin tunnettu muinaisjäännös

KOHDE NRO 1.

pk 2021 10 Perniö as

x = 6682 12

y = 2452 70

z = n. 20

Kunta: Perniö 586

Kylä: Paarskylä 470

Kohde: Kalmisto

Löytönumerot: KM 577:1-4, 2912:162, 164-205, 3106:14-24,
3187:51, 3315:1-51, 8846, 10794, 10795:1-110,
11252:1-98, 11253:1-2, 17137:1-56

Tutkimukset: Appelgren 1893, 1895, 1896 kaiv.

Voionmaa - Leppäaho 1938 kaiv.

Salmo 1940 kaiv., 1926 inv.

Keskitalo 1966 kaiv.

Kirjallisuus: Salonen-Salmo 1930, Esihistoria, Perniön
pitäjä

Salmo 1986, Perniön esihistoria, Perniön his-
toria I

KOHDE NRO 2.

pk 2021 10 Perniö as

x = 6683 04

y = 2452 12

z = n. 22,5

Kunta: Perniö 586

Kunta: Päärinen 477

Kohde: Kalmisto

Löytönumerot: KM 14471:1-3, 14621:1-158

Tutkimukset: Salmo 1958 tark., 1959 kaiv.

Kirjallisuus: Salmo 1980 Perniön esihistoria, Perniön his-
toria I

KOHDE NRO 3.

pk 2021 Perniö as

x = 6682

y = 452

Kunta: Perniö 586

Kylä: Paarskylä 470

Kohde: Kalmisto (tuhottu - Perniön asema, Lepistön tontti, sijainnut Perniönjoen E-penkereellä)

Löytönumerot: KM 8533:1-9, 9284

Tutkimukset: Pälsi 1925 kaiv.

Salmo 1926, inv.

Kirjallisuus: Salonen-Salmo 1930 Esihistoria, Perniön pitäjä
Salmo 1980 Perniön esihistoria, Perniön historia I

KOHDE NRO 4

pk 2021 10 Perniö as

x = 6683 60

y = 2451 90

z = 7,5 - 10

Kunta: Perniö 586

Kylä: Päärinen 477

Kohde: Kuppikallio

Kuvaus: Loivasti länteen viettävässä kalliossa 53 ns. uhrikuoppaa, lisäksi kaksi kaukalomaista syvennyttä ja kaksi syvennyksellä yhdistettyä kuoppaa. Kuopat ovat kapealla, pitkällä alalla. Suurin \varnothing 9 cm, syv. 3,5 . 4.0 cm.

Kävin inventoinnin yhteydessä tarkastamassa kohteen. Se oli hyvässä kunnossa, joskin joitain koneita, rojuja jne. oli mielestäni hieman liian lähellä muinaisjäännöstä.

Neg:

Dia:

Tutkimukset: Voionmaa 1938 tark.

KOHDE NRO 5.

pk 2021 10 Perniö as

x = n. 6683 94

y = n. 2452 18

z = 7,5

Kunta: Perniö 586

Kylä: Kuhminen 441

Nimi: Kulla

Kohde: Rautakautisen keramiikan ja savitiivisteiden löytö.,
lk II

Maanomistaja 1988: Aili Maija ja Matti Henrik Fontell
25520 Perniö as
p. 924 - 59138
RN:o Anttila 1:30

Ympäristön kuvaus: Löytöpaikka sijaitsee Perniö - Sa10
-maantien itäpuolella, siitä noin 100 m:n päässä ja Valtion
Viljavaraston eteläpuolella, siitän noin 400 m:n etäisyydel-
lä. Muinaisjäännöksestä 50 m itään virtaa Perniönjoki. Kohde
on pienen kumpareen vieressä ja/tai sen päällä; kyseessä
lienee moreenimuodostuma - sen ympärillä oleva maa-aines on
karkeampaa, lähinnä hiesua ja/tai hietaa, kuin sitä ympäröi-
villä savipeltoalueilla. Tein mäkeen 3 lapionpistoa: ruskea,
sekoittunut maannos, humusta seassa. Keskellä mäkeä on hal-
kaisijaltaan n. 2,5 x 2,5 m oleva, neliskulmainen, maanpin-
nalle näkyvä kiveys. Kaivoin siihen 1 koekuopan: tiivis ki-
veys - kivet nyrkin- ja päänkokoisia - ruskea maannos. Mäes-
sä on aikoinaan ollut varastorakennus ja myöhemmin siihen on
ajettu kiviä ja se on osittain kynnetty, vaikka nyt onkin
nurmella.

Artefaktit löytyivät lähinnä mäen itä- ja länsipuolelta sa-
moin kuin rapautuneet kivet. Löydöt - saviastianpalat, savi-
tiiviste (osa kuonaantunutta ja/tai lasittunutta) kuona -
rapautuneet kivet ja muinaisjäännöksen sijainti viitannevat
rautakautiseen asuinpaikkaan.

Löydöt: KM 24546:1-4, 1 saviastianpala, saviastianpaloja
tai savitiivistettä 3 kpl, savitiivistettä 13 kpl,
rautaesineen katkelma (esihist.? hist.?)

Neg:

Dia:

KOHDE NRO 6.

pk 2021 10 Perniö as

x = 6684

y = 452

Kunta: Perniö 586

Kylä: Kuhminen 441

Kohde: (Hauta?)kumpu

Tutkimukset: Salmo 1926 inv.

KOHDE NRO 7.

pk 2021 10 Perniö as

x = 6684 56

y = 2452 42

z = n. 15 - 20

Kunta: Perniö 586

Kylä: Kuhminen 441

Nimi: Antlanpelto

Kohde: Rautakautinen asuinpaikka, lk. II

Maanomistaja 1988: Aili Maija ja Matti Henrik Fontell

22520 Perniö as

p. 924 - 59 138

RN:o Anttila 1:30

Ympäristön kuvaus: Löytöpaikka sijaitsee Perniö - Salo -maantien itäpuolella, siitä n. 500 m:n päässä ja Valtion Viljavaraston itäpuolella, siitä n. 400 m:n etäisyydellä. Muinaisjäännöksestä n. 75 m länteen virtailee samaéavetinen Perniönjoki. Asuinpaikan itäkoillispuolella olevaan Tyynelän kalmistoon - tässä inventointikertomuksessa n:o 8 - kertyy matkaa satakunta metriä. Kohde on peltoaukean keskellä, muuta ympäristöä hieman korkeammalla paikalla. Sen eteläpuolella olevaan vanhaan pelto-ojan tapaiseen on yhteen kohtaan - jossa peruskallio on näkyvissä - kasattu suurehkoja kiviä; nämä saattaisivat olla peräisin muinaisjäännöksestä. Ilmeisesti peruskallio on varsin lähellä maanpintaa myös ko. muinaisjäännöksen kohdalla, jossa maalaji on ympäristöstään poikkeavaa; alue, jolta artefaktit löytyivät, on noin 50 x 30 m laajuiselta alueelta noen tummaksi värjäämää ja ilmeisesti myös ainakin hivenen humuksensekaista. Myös tilaa hoitava maanviljelijä oli pannut merkille po. alueen poikkeavan maanlaadun ja kertoi lisäksi, että pelto tältä kohdin kuivui keväällä ympäröivää peltoaluetta aikaisemmin. Kohteen etelä- ja pohjoispuolella, siitä n. 200 m:n päässä, liruttelee kaksi puroa, jotka laskevat vetensä Perniönjokeen.

Löydöt: KM 24547:1 - 9, saviastianpaloja 5 kpl, kangaspuiden painonkatkelmia 3 kpl, savitiivistettä 8 kpl, tiiltä tai savitiivistettä 1 kpl, tiiltä 1 kpl, piiartefakti (tuluspiitä?), 2 kvartsiartefaktia (?), metallikuonaa 1 kpl, savikuonaa 2 kpl.

Neg:

Dia:

KOHDE NRO 8.

pk 2021 10 Perniö as

x = 6684 68

y = 452 60

z = n. 25

Kunta: Perniö 586

Kylä: Arpalahti 406

Kohde: Kalmisto

Löytönumerot: KM 3593, 4078, 80707:11-18, 9265

Tutkimukset: Cleve 1930 kaiv.

Kirjallisuus: Salmo 1926 inv.

Salonen - Salmo 1930, Esihistoria, Perniön pi-
täjä

Salmo 1980 Perniön esihistoria, Perniön histo-
ria I

KOHDE NRO 9.

pk 2021 10 Perniö as

x = 6684 80

y = 2452 12

z = 8

Kunta: Perniö 586

Kylä: Yliskylä 501 (ent. Öfverbygård)

Nimi: Ristinkulma

Kohde: Rautakautisen keramiikan ja savitiivisteiden löytöp.,
lk. II/III

Maanomistaja 1988:

Ulla-Maria Larke

25520 Perniö as

p. 924 -59163

RN:o Öfverbyfård 1:69

Ympäristön kuvaus: Löytöpaikka sijaitsee Salo - Perniö

-maantien ja Perniönjoen välissä - joelle on matkaa runsaat 100 m - ja aivan rautatien vieressä, sen itäpuolella. Kohde on tasaisella pellolla, mutta sen vieressä, länsipuolella on glasifluviaali tai moreenimuodostuma - lakikorkeus n. 27,5 m mpy - ja tämän N-puolella, löytöalueesta n. 200 m luoteeseen hiekkansekainen peltoalue tasolla 10 - 12,5 m mpy.

Löydöt: KM 24548:1-8, saviastianpaloja 4 kpl, keramiikka-
artefakteja 8 kpl, savitiivistettä? 3 kpl, savitiiv-
vistettä ja/tai saviastianpaloja ja/tai tiiltä 4
kpl, piiartefakteja (toisessa kulutuksen jälkiä,
toinen iskosta muistuttava) 2 kpl, kuonaa 1 kpl,
sulanutta ja sulamatonta lasia ja/tai lasimassaa 12
kpl.

Neg:

Dia:



Nro 9. Yliskylä, Ristinkulma

 artefaktien
löytöaluetta

(Pohjanjärven radanoikaisusuunn.
kartta km 128+700m - km 130+700m,
1:2000, T:reen rautatiep. ratar.,
1987)

KOHDE NRO 10.

pk 2021 10 Perniö as

x = 6684 86

y = 2452 42

z = 10 - 15

Kunta: Perniö 586

Kylä: Arpalahti 406

Nimi: Vähätupa

Kohde: Rautakautisen keramiikan löytöp., lk. II

Maanomistaja 1988: Erkki Laurila
25520 Perniö as
p. 924 - 59 165
RN:o Vähätupa

Ympäristön kuvaus: Löytöpaikka sijaitsee Perniönjoesta n. 200 m itään ja Yliskylän Ristinkulman kappelista n. 500 m kaakkoon. Sen eteläpuolella virtaavaan ja Perniönjokeen laskevaan luonnonojaan on matkaa runsas sata metriä ja Arpalahden Tyynelän kalmistoon noin 300 m. Paikka on pellolla, luode-kaakko -suuntaisen moreenimuodostuman eteläpuolella. Pöimmin saviastianpalan ohikulkiessani enkä sen enempää etsiskellyt artefakteja.

Löydöt: KM 24549, 1 rautakautinen saviastianpala

Neg:

Dia:

KOHDE NRO 11.

Ppk 2021 10 Perniö as

x = 6685 22

y = 2452 10

z = n. 10

Kunta: Perniö 586

Kylä: Yliskylä 501 (ent. Öfverbygård)

Kohde: Kalmisto

Löytönumerot: KM 2912:1-132, 2939:1-3, 2914:44, 16633,
16634, 17381, 13199, 13248

Tutkimukset: Appelgren 1893, 1895 kaiv.

Salmo 1926 inv.

Kirjallisuus: Appelgren 1987 En brädgraf ^{M/}å Yliskylä kyrkogård i Bjernå, FM 1987

Appelgren 1907 Suomalaisia pukuja myöhemältä rautakaudelta

Salonen-Salmo 1930 Esihistoria, Perniön pitäjä

KOHDE NRO 11.

pk 2021 10 Perniö as

x = 6685 22

y = 2452 10

z = n. 10

Kunta: Perniö 586

Kylä: Yliskylä 501 (ent. Öfverbygård)

Kohde: Kalmisto

Löytönumerot: KM 2912:1-132, 2939:1-3, 2914:44, 16633,
16634, 17381, 13199, 13248

Tutkimukset: Appelgren 1893, 1895 kaiv.
Salmo 1926 inv.

Kirjallisuus: Appelgren 1987 En brandgraf å Yliskylä kyrko-
gård i Bjernå, FM 1987
Appelgren 1907 Suomalaisia pukuja myöhemmältä
rautakaudelta
Salonen-Salmo 1930 Esihistoria, Perniön pitä-
jä

KOHDE NRO 12.

pk 2021 10 Perniö as

x = 6685 26

y = 2451 76

z = 19

Kunta: Perniö 586

Kylä: Yliskylä 501 (ent. Öfverbygård)

Kohde: Hautakiveys(?) lk. II

Ympäristön kuvaus: Kohde sijaitsee Salo - Perniö -maantien itäpuolella, siitä 60 m:n ja nykyisestä rautatiestä 40 m:n päässä. Noin 400 m itäkaakkoon kohteesta virtaa Perniönjoki ja Yliskylän kappeliin kertyy samaan suuntaan n. 500 m. Kohteen 23.8.1966 tarkastanut Helmer Salmo kertoo kohteesta ja sen ympäristöstä mm. seuraavaa:

"Ranta- ja maantien länsipuolella olevalla sileälä-kisella kummulla en voinut erottaa mitään hautaan viittaavaa. Sen sijaan mainittujen teitten itäpuolella, kohdalla, missä peltotie ylittää rantatien, kohoaa matala kumpu. Tämän laella, lähellä sen länsireunaa on nelikulmainen kiinteistä kivistä muodostettu asetelma, joka muistuttaa esim. Perniön lupajan nelikulmaisia hautoja. Sen koko on n. 4 x 3 ½ m. Isompia kiviä on eteläreunassa.

Samalle kummulle on ajettu ympäröiviltä pelloilta kiviä, mutta ne erottuvat helposti irrallisina kauemmin paikalla olleista kivistä."

Tutkimukset: Salmo 1966, inv.

KOHDE NRO 13.

pk 2021 10 Perniö as

x = 6685 38

y = 2451 84

z = 17 - 18

Kunta: Perniö 586

Kylä: Yliskylä 501 (ent. Öfverbygård)

Nimi: Öfverbygård 1

Kohde: Kuppikallio, lk. I

Maanomistaja 1988: Ulla-Maria Larke

25520 Perniö as

p. 924 - 59 163

RN:o Öfverbygård 1:69

Ympäristön kuvaus: Kohde sijaitsee peltoalueella, Yliskylän kartanon eteläpuolella. Salo - Perniö -maantielle länteen kertyy matkaa 200 m, Perniönjoelle, itään, samoin parisataa metriä; Yliskylän kappeliin, kaakkoon, on linnuntietä matkaa noin 300 m. Kupit ovat silokalliolla, sen luoteeseen viettävällä sivulla. Kuppeja on ainakin 20 kpl: pienimpien \varnothing 4 cm, syv. 0,5 cm, suurimpien \varnothing 9 cm, syv. 2 cm. Osa kupeista oli näkyvissä, osa turpeen ja/tai pellolta kivenajon yms. yhteydessä kulkeutuneen peltomullan alla. Peltotöiden yhteydessä osa turpeesta oli "ruttaantunut". Poistin turvetta lapiolla ja puhdistin kallion pinnan käyttämällä apuna vettä ja juuriharjaa, jonka Yliskylän emäntä Ulla-Maria Larke ystävällisesti lainasi kyseistä tarkoitusta varten. En poistanut turvetta koko kalliopaljastuman alueelta, joten on mahdollista, että kuppeja on enemmänkin kuin nyt havaitut. Tähän oli syyinä ajanpuute ja se, että kallion päälle oli kasattu suuri-kokoisia kiviä joiden siirtämisessä olisi ollut ylivoimainen työ.

Kallion päältä löytyi 1 rautakautinen saviastianpala ja 6 saviastian ja/tai savitiivisteiden palaa. Niitä löytyi myös kallion W-puolelta, 30... 50 m:n päässä, joten on mahdollista, että artefaktit ovat kulkeutuneet kuppikalliolle pellonraivauksen tms. työn yhteydessä.

Löydöt: KM 24550:1-2, 1 saviastianpala, 6 saviastian ja/
tai savitiivisteiden palaa.

Neg:

Dia:

KOHDE NRO 14.

pk 2021 10 Perniö as

x = 6685 ⁴00

y = 2451 72

z = 13

Kunta: Perniö 586

Kylä: Yliskylä 501 (ent. Öfverbygård)

Nimi: Öfverbygård 2

Kohde: Kuppikallio, lk. I

Maanomistaja 1988: Ulla-Maria Larke

25520 Perniö as

p. 924 - 59 163

RN:o 1:69

Ympäristön kuvaus: Kohde sijaitsee peltoalueella, Yliskylän kartanosta lounaaseen. Länteen, Salo - Perniö -maantielle on kohteesta matkaa n. 140 m, nykyiseen rautatiehen n. 100 m. Länteen, Perniönjokeen tulee matkaa n. 300 m ja kaakkoon, Yliskylän kappeliin linnuntietä alle 500 m. Kupit ovat silokalliolla, sen luoteeseen viettävällä sivulla. Kuppeja on ainakin 27 kpl: pienimpien \varnothing 3 cm, syv. 0,5 cm, suurimpien \varnothing 9 cm, syv. 3 cm. Joukossa on myös 1 soikea kuppi. Kupeista 3 on mannerjään synnyttämässä uurteessa ja 16 kuppia ryhmässä. Vain 2 kupeista oli näkyvissä ja nekin kalliopaljastuman jyrkällä laidalla. Loput kupit paljastin poistamalla turpeen lapiolla ja pesemällä kallion pinnan vedellä ja juuriharjalla. Turvetta oli paikoitellen paksultikin ja kasasin sen turpeen peittämän kallion päälle. Inventoinnin yhteydessä oli mahdotonta poistaa turvetta koko peruskallion alueelta, joten on mahdollista, että kuppeja on enemmänkin kuin nyt havaitut.

Kohteesta 150 m itään on toinen kuppikallio, Öfverbygård 1.

Neg:

Dia:

KOHDE NRO 15.

pk 2021 10 Perniö as

x = n. 6685 50

y = n. 2451 82

z = 20

(= keihäänkärjen KM 16633

löytöp. koordinaatit)

Kunta: Perniö 586

Kylä: Yliskylä 501 (ent. Öfverbygård)

Nimi: Öfverbygård 3

Kohde: Keihäänkärjen, saviastianpalojen, savitiivisteen ja palaneen luun löytöpaikka

Maanomistaja 1988: Ulla-Maria Larke

25520 Perniö as

p. 924 - 59163

RN:o Öfverbygård 1:69

Ympäristön kuvaus: Kohde sijaitsee Yliskartanon eteläpuolella, peltoalueella, keihäänkärjen löytöpaikka päärakennuksen takana olevassa puutarhassa. Itään, Perniöjoelle on matkaa n. 200 m, länteen, Salo - Perniö -maantielle n. 300 m. Peltoalueelta löytyi pintalöytöinä savitiivistettä ja palanutta luuta (x = n. 6685 40, y = n. 2451 88, z = n. 20), saviastianpaoloja (x = n. 6685 48, y = n. 2451 80, z = n. 20) ja 4-kulmainen, pronssinen vyönsolki (hist. ?) (x = n. 6685 54, y = n. 2451 76).

Löydöt viittanevat lähinnä kalmistoon, mutta on mahdollista, että paikalla olisi myös asuinpaikka; tähän viittaavat mm. savitiivisteenpalat, jotka löytyivät noin 100 m:n päästä mahdollisesta kalmistosta. Nykyinen tilan paikka ja sen ympäristö sopisivat erinomaisesti rautakautisen asuinpaikan sijaintipaikaksi, niin topografian kuin maaperänkin puolesta.

Löydöt: KM 24551:1-5, saviastianpaloja 5 kpl, savitiivistettä 2 kpl, palanutta luuta 1 kpl.

Neg:

Dia:

KOHDE NRO 16.

pk 2021 10 Perniö as

x = 6685 42

y = 2451 62

z = 10

(= rautakautisen saviastian-
palan koordinaatit)

Kunta: Perniö 586

Kylä: Yliskylä 501 (ent. Öfverbygård)

Nimi: Radanvarsi

Kohde: Rautakautisten keramiikka-arteefaktien ja savitiiv-
viseen löytöpaikka, lk. II/III

Maanomistaja 1988: Ulla-Maria Larke

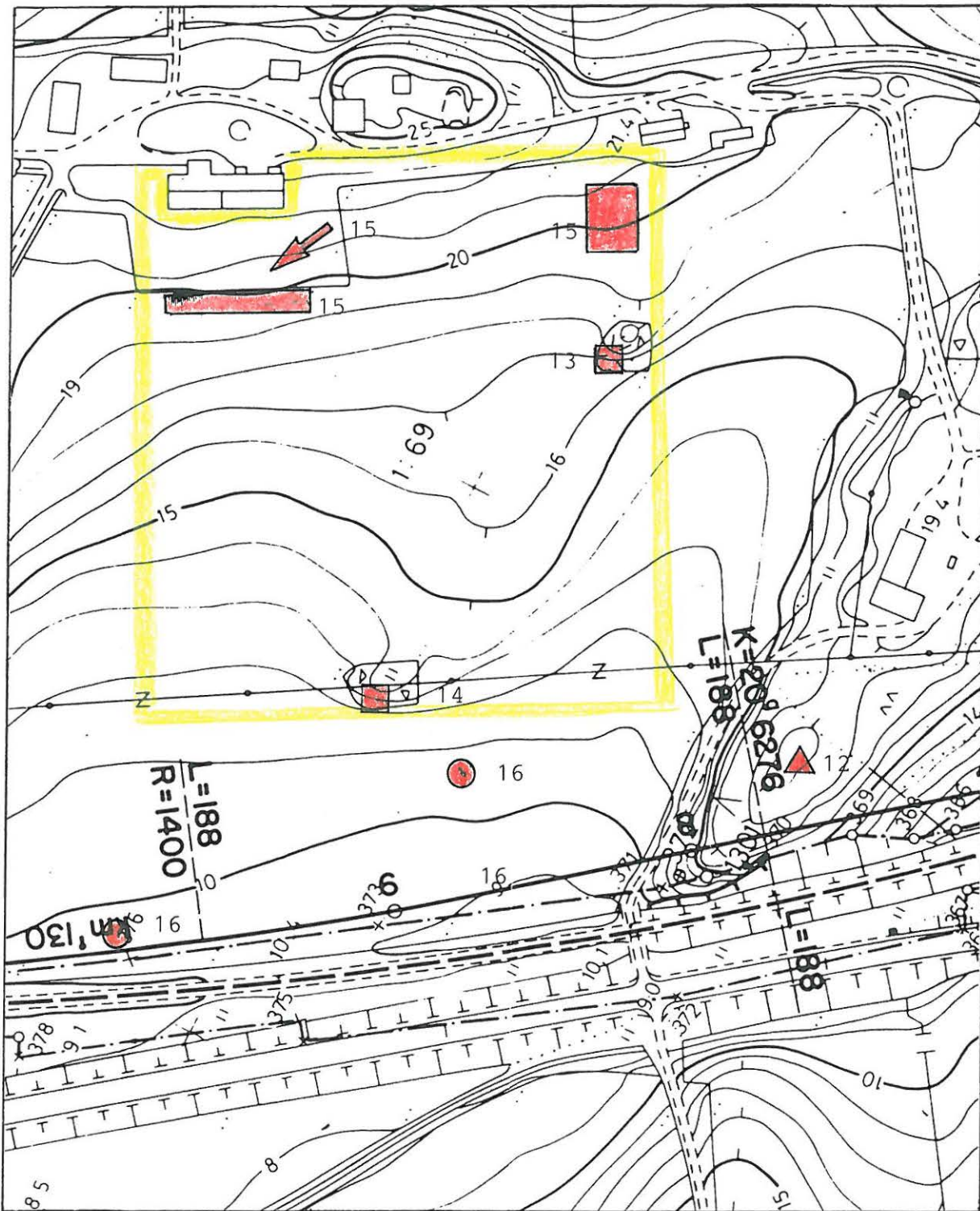
25520 Perniö as

p. 924 - 59 163

RN:o Öfverbygård 1:69

Ympäristön kuvaus: Löytöalue sijaitsee Salo - Perniö -maan-
tien itäpuolella, siitä n. 50 m:n päässä ja aivan nykyisen
rautatien läheisyydessä. Löytöalueesta itään muutama kymme-
nen metriä sijaitsee Yliskylän kuppikallioista toinen, Öf-
verbygård 2. Paikka on pellonnotkossa, savialueella pehmei-
kössä. Paikka ei tunnu kovin sopivalta rautakautisen kalmis-
ton tai asuinpaikan sijaintiin, joskaan näitä samoin kuin
jonkin muun rautakautisen muinaisjäännöksen mahdollisuutta
ei voida ko. kaltaisen topografian ja maalajin perusteella
täysin sulkea pois.

Löydöt: KM 24552:1-5, saviastianpaloja 2 kpl, saviartefak-
tin katkelma (mahd. kangaspuun painon katkelma),
savitiivistettä (jossa oksanpainanteen jälki), hio-
tun kiviesineen tai hioutuneen kiven katkelma, su-
lanutta lasia tai lasimassaa (jossa hiekkaa kiinni-
tarttuneena).



- (Pohjajärven radanoikaisusuunn.,
kartta km 128+700 - 130+700m,
1:2000, T:reen rautatiep. ratar.,
1987)
- 13 Öfverbygård 1
 - 14 Öfverbygård 2
 - 16 Radanvarsi
 - ▲¹² Yliskylä, hauta(?)kiveys
 - ↖ 15 Öfverbygård 3, keihäänkärjen KM 1633 löytöp.
 - 15 Öfverbygård 3, artefaktien löytöaluetta
 - └ ehdotus suoja-alueeksi/suoja-alueen raja

KOHDE NRO 17.

PK 2021 10 Perniö as

x = n. 6685 86

y = n. 2451 76

z = n. 20

Kunta: Perniö 586

Kylä: Yliskylä 501 (ent. Öfverbygård)

Nimi: Ketunkankare

Kohde: Hevosenkenkäsöljen ja rautakautisten keramiikka-
artefaktien löytöpaikka, lk. II

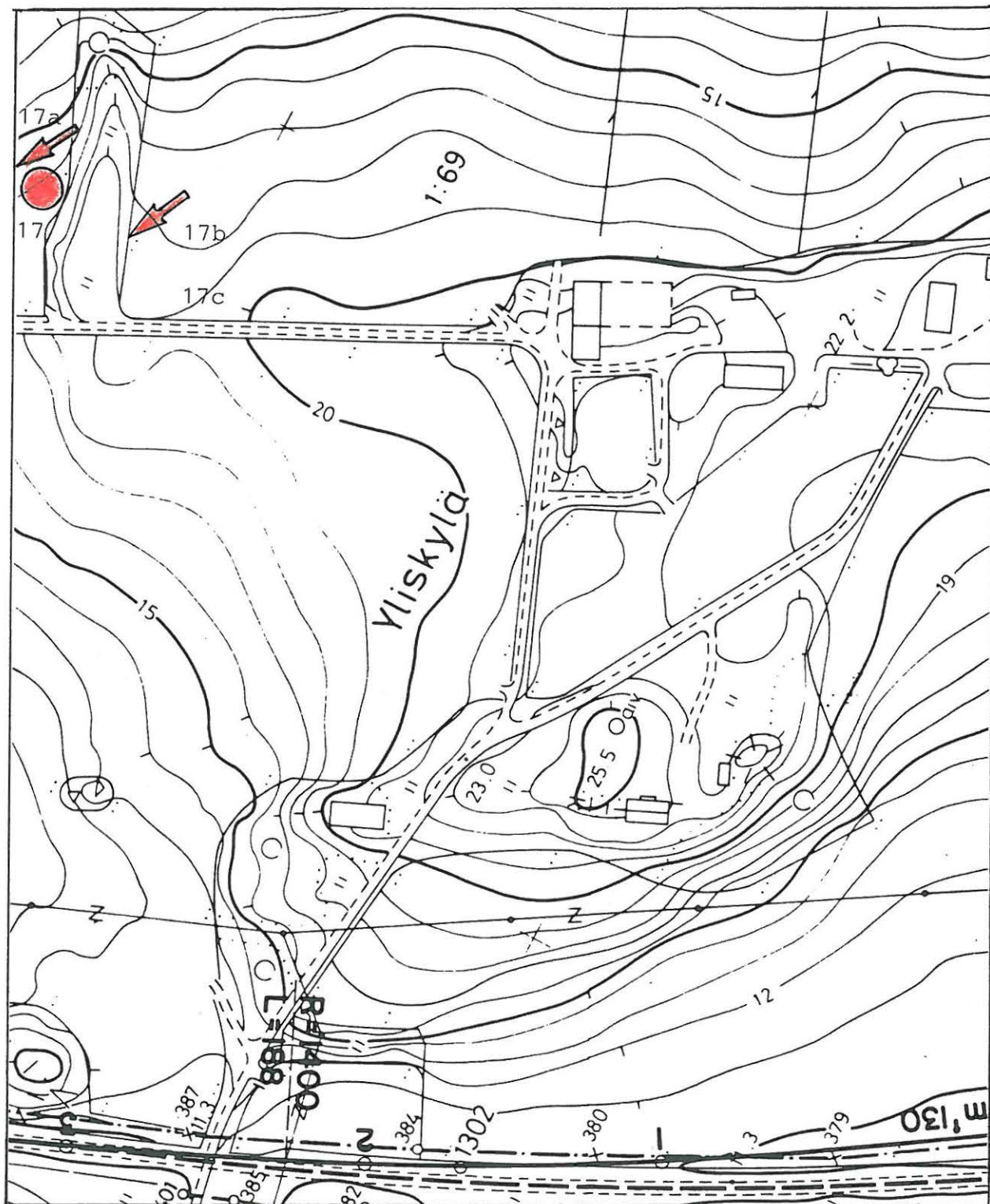
Ympäristön kuvaus: Kohde sijaitsee Yliskylän kartanon ja Pohjanjärven välisellä peltoalueella. Keramiikka-artefaktit löytyivät pellolta Ketunkankare-nimisen glasifluviaali(?) muodostuman pohjoispuolelta; vuonna 1955 löytynyt solki on löytynyt saman kumpareen vierestä, pellosto maata muokattaessa 25 - 30 cm:n syvyydestä hiekkapitoisesta savesta. Emäntä Ulla-Maria Larken mukaan (puhelu 17.1.1989) po. solki löytyi Ketunkankareen eteläpuolelta aivan tilalta peltoaukean kautta Pohjanjärven rantaan johtavan peltotien vierestä. Itse kumpareta on soranoton yhteydessä kaiveltu melko pahasti.


Kohde voisi maaperänsä, topografiansa ja löytöjensä perusteella sopia kalmistoksi ja/tai asuinpaikaksi.


Löydöt: KM 16632, hevosenkenkäsolki (x = 6685 82, y = 2451 74, z = 18 - 19); 24553:1-5, saviastianpaloja 3 kpl, kangaspuiden painonkatkelma, savitiivistettä 1 kpl (x = 6685 86, y = 2451 74, z = 16).

Neg:

Dia:



 17 Ketunkankare, artefaktien löytöp.

 17a+b Ketunkankare, soljen KM 16631 oletettu löytöp.

17c Ketunkankare, soljen KM 16631 varmistettu löytöp.

(Pohjankylän radanoikaisusuunn.,
kartta km 128+700 - 130+700m,
1:2000, T:reen rautatiep. ratar.,
1987)

Peltorauniot

pk 2021 Perniö as

x = 6683 88

y = n. 2452 54

z = n. 20

Kunta: Perniö 586Kylä: Kuhminen 441Nimi: KankareKohde: 2 peltorauniotaMaanomistajat 1988: Aili ja Matti Fontell

25520 Perniö as

RN:o Anttila 1:30

Ympäristön kuvaus: Perniönjoen E-puolella, pellonlaidassa, mäenrinteessä. Topografian, sijainnin ja kohteiden rakenteen perusteella on kyseessä kaksi peltorauniota.

YNTREENVETO

Perniön ratalinjan inventoinnissa toukokuussa 1988 löytyi kymmenen aiemmin tuntematonta muinaisjäännöstä ja/tai esihistoriallisten ja/tai keskiaikaisten artefaktien löytöpaikkaa.

Näistä kaksi on ratalinjalla tai aivan sen vieressä (kohde nro 9, Yliskylän Ristinkulma ja kohde nro 16, Yliskylän Radanvarsi) ja yksi melko lähellä uutta ratalinjaa (kohde nro 14, Yliskylän Öfverbygård 2).

Nro 9., Yliskylä, Ristinkulma, lk. II/III

- rautakautisen keramiikan ja savitiivisteiden löytöpaikka

- rataosuus km 129+200 - + 300 m

Alueelta löytyi pintapoiminnassa melko runsaasti artefakteja:

4 saviastianpalaa, 8 keramiikka-artefaktia, savitiivistettä(?) 3 kpl, savitiivistettä ja/tai saviastianpaloja ja/tai tiiltä 4 kpl, 2 piiartefaktia, yksi kuonanpala, sulanutta lasia ja/tai lasimassaa 12 kpl.

Korkeutensa puolesta, 8 m mpy, kohde voisi olla rautakautinen muinaisjäännös joskin topografia ja maaperä eivät vaikuta aivan ideaalisilta. Toisaalta alueelta on varsin runsaasti rautakautisia artefakteja. Ottaen huomioon topografian, maaperän, inventointilöydöt ja löytöpaikan kontekstin on mahdollista, että ko. alueella tai sen lähiympäristössä on muinaisjäännös. Mahdollisina muinaisjäännöskohteina, mistä löydetyt artefaktit saattaisivat olla peräisin, on löytöpaikan länsipuolella oleva mäki ja sen N-puolella oleva hiekkapitoisempi peltoalue.

Nro 16. Yliskylä, Radanvarsi, lk. II/III

- rautakautisen keramiikan ja savitiivisteiden löytöpaikka

- rataosuus km 129+800 - 130+000m

Alueelta löytyi pintapoiminnassa rautakautinen saviastianpala, savitiivistettä ja mahd. keskiaikainen saviastianpala sekä rautakautisen keramiikka- artefaktin katkelma.

Pintalöytöjen perusteella kyseessä voisi olla rautakautinen muinaisjäännös, mutta ainakaan asuinpaikaksi alue ei maaperänsä eikä varsinkaan topografiansa puolesta vaikuttaisi soveltuvan: paikka on notkelmassa, jossa kova pohja on n. 20 m:n syvyydessä. Vaikeasti tulkittava kohde.

Nro 14. Yliskylä, Öfverbygård 2, lk. I

- kuppikallio

- rataosuuden km 129+900 itäpuolella, 40 m:n päässä työskentelyalueen reunasta.

Helsingissä 18.1.1989



Hannu Poutiainen

PERNIÖN RADANOIKAISULINJAN ARKEOLOGINEN INVENTOINTI

Kuva- ja negatiiviluettelo

Kuva Neg.

- 1 80141 Kuhminen Kulla. Rautakautinen asuinpaikka. Kaakosta.
- 2 80142 Kuhminen Kulla. Kivilatomus. Kaakosta.
- 3 80143 Kuhminen Antlanpelto. Rautakautinen asuinpaikka.
Kaakosta.
- 4 80144 Kuhminen Antlanpelto. Rautakautinen asuinpaikka.
Eteläkaakosta.
- 5 80146 Yliskylä Ketunkankare ja Matsuo. Rautakautisia
muinaisjäänöksiä. Kaakosta.
- 6 80145 Arpalahti Vähätupa. Rautakautinen asuinpaikka.
Pohjoisesta.
- 7 80147 Pihlajamäki Päärinen. Kuppikallio. Koillisesta.
- 8 80148 Pihlajamäki Päärinen. Kuppikallio. Kaakosta.
- 9 80149 Yliskylä Radanvarsi. Rautakautinen löytöpaikka.
Lounaasta.
- 10 80150 Yliskylä Ristinkulma. Rautakautinen löytöpaikka.
Pohjoisesta.
- 11 80156 Kuhminen ja Arpalahti. Rautakautista maisemaa.
Kaakosta.
- 12 80157 Yliskylä Öfverbygård 1. Kuppikallio. Kuvassa myös
7-vuotias Maija-Emilia. Koillisesta.
- 13 80158 Yliskylä Öfverbygård 2. Kuppikallio. Luoteesta.

PERNIÖN RADANOIKAISULINJAN INVENTOINTI

H. POUTAINEN 1988



1. KUHMINEN KULLA. RAUTAKAUTINEN
ASUINPAIKKA. KAAKOSTA

F. 80141



2. KUHMINEN KULLA. KIVILATOMUS,
KAAKOSTA.

F. 80142



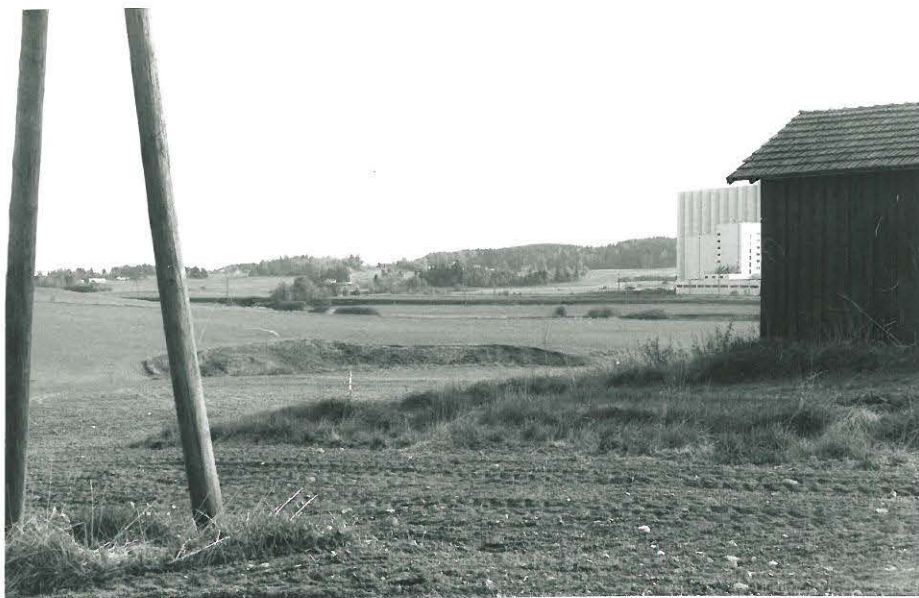
3. KUHMINEN ANTLANPELTO. RAUTA- F. 80143
KAUTINEN ASUINPAIKKA. KAAKOSTA.



4. KUHMINEN ANTLANPELTO. F. 80144
ETELÄKAAKOSTA.



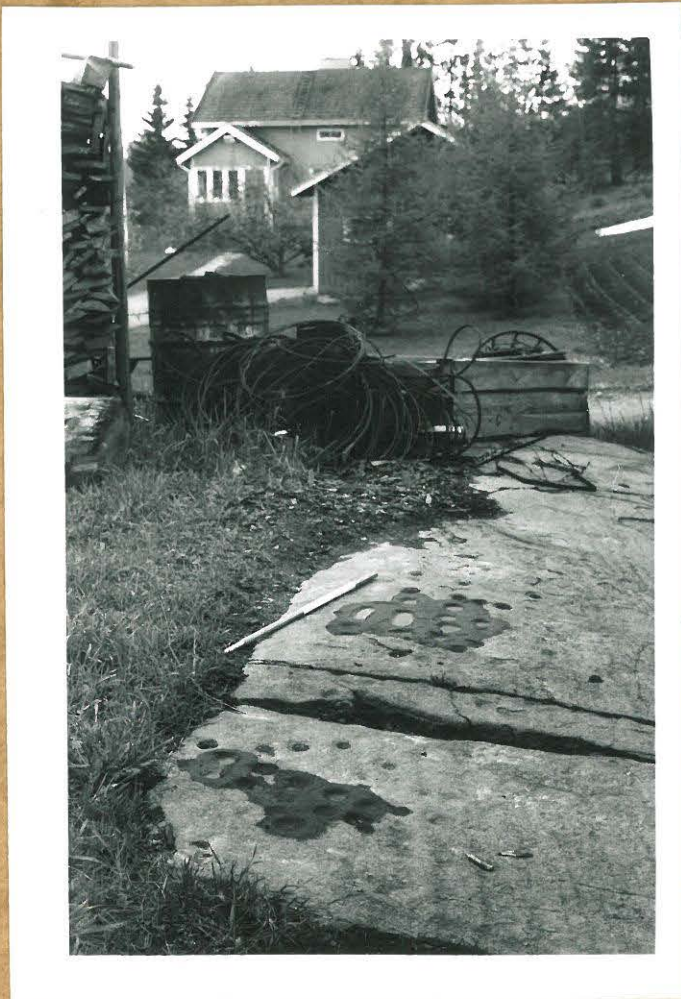
5. YLISKYLÄ KETUNKANKARE (VAS.) JA F. 80146
 MATSUO. RAUTAKAUTISIA MUINAISJÄÄNNÖKSIÄ.
 KAAKOSTA.



6. ARPALAHTI VÄHÄTUPA. RAUTA- F. 80145
 KAUTINEN ASUINPAIKKA. POHJOISESTA.



7. PIHLAJAMÄKI PÄÄRINEN. KUPPIKALLO. F. 80147
KOILLISESTA.



8. SAMA KUIN ED. KAAKOSTA.

F. 80148

H. POUTAINEN 1988



9. YLISKYLÄ RADANVAESI. RAUTA- F. 80149
KUTINEN LÖYTÖPAIKKA. LOUNAASTA.



10. YLISKYLÄ BISTINKULMA. RAUTA- F. 80150
KUTINEN LÖYTÖPAIKKA. POHJOISESTA.

F. 80156



17. KUHMINEEN JA ARPALAHTI.
RAUTAKAUTISTA MAISEMAA,
KAAKOSTA.

F. 80157



12. YLISKYLÄ ÖFVERBYGÅRD 7.
KUPPILALLIO, KUVASSA MYÖS
7-VUOTIAS MAINA-EMILIA.
KOILLISESTA.

F. 80158



13. YLISKYLÄ ÖFVERBYGÅRD 2
KUPPILALLIO. LUOTEESTA.