

S I S Ä L L Y S L U E T T E L O

- 1) Sisällysluettelo
- 2) Esipuhe
- 3) Luettelo kiinteistä muinaisjännöksistä
- 4) Peruskarttalehtijako
- 5) Pernajan löytöjen sijoittuminen inventointikertomukseen
- 6) Peruskartta 302106
- ~~7) Peruskartta 302107~~
- 8) Peruskartta 302108
- 9) Peruskartta 302109
- 10) Peruskartta 302110
- 11) Peruskartta 302111
- 12) Peruskartta 302112
- ~~13) Peruskartta 302204~~
- 14) Peruskartta 302207
- 15) Peruskartta 302210
- ~~16) Peruskartta 302302~~

PERNAJAN KIIINTEÄT MUINAISJÄÄNNÖKSET

1. **Ryssön**, ryssänuuneja, venäläisten leiripaikka. I.  
Pernaja, kl. Tervik, tl. Tervik,  
om. -.  
Peruskarttalehti 3021 09 Pernå,  
x = 6707 00, y = 442 88, z = n. 10.  
8 ryssänuunia Tervikin kartanon maalla, Ryssön-nimisen  
niemen kaakkoisreunalla, n. 100 m Klobbvikenin rannasta,  
leiripaikka saman niemen koillispuolella.  
Inv. L. Pohjakallio 1969/3021 09:2.
2. **Jomalberget**, pronssikautinen hautaröykkiö. II.  
Pernaja, kl. Gislarböle, tl. Forsby gård,  
om. Oy Joh. Askolin Ab, os. Forsby såg.  
Peruskarttalehti 3021 09 Pernå,  
x = 6707 72, y = 444 06, z = n. 25.  
Pahasti tuhoutunut kiviröykkiö meren rannasta jyrkästi  
kohoavan kallion laella.  
Inv. L. Pohjakallio 1969/3021 09:3.
3. **Hästhageberget**, pronssikautinen hautaröykkiö. I.  
Pernaja, kl. Garpgård by, tl. Segersby,  
om. Dorrih Ruuth, os. Segersby gård, Pernå.  
Peruskarttalehti 3021 09 Pernå,  
x = 6706 09, y = 445 36, z = n. 15.  
Halkaisijaltaan n. 5 m oleva röykkiö, jota on jonkin  
verran pengottu, sijaitsee merenlahden rannalla, kal-  
lionnyppylän laella.  
Inv. L. Pohjakallio 1969/3021 09:5.
4. **Högmalmén**, kivikautinen asuinpaikka. II.  
Pernaja, kl. Gislarböle, tl. Puromäki RN:o 1:17,  
om. Hugo Pukki, os. Pukin posti, Pernaja.  
Peruskarttalehti 3021 09 Pernå,  
x = 6708 88, y = 445 10, z = n. 30.  
Asuinpaikka sijaitsee Porvoo-Loviisa -tien leikkaukses-  
sa, tien eteläpuolella, Högmalménin harjun luoteispäässä  
olevan kalliopaljastuman juurella.  
Löydöt: kvartseja KM 17904:1.  
Inv. L. Pohjakallio 1969/3021 09:8.
5. **Nätisand**, ryssänuuneja. I.  
Pernaja, kl. -, tl. -,  
om. -.  
Peruskarttalehti 3021 10 Våtskär,  
x = 6688 80, y = 451 84, z = n. 20.  
Useita uuneja Nätisandin hiekkarannasta n. 100 m saaren  
sisäosaan.  
Inv. L. Pohjakallio 1969/3021 10:1 (ei tark. maastossa).
6. **Norra Altarskär**, tarkemmin ajoittamattomia kiveyksiä. I.  
Pernaja, kl. -, tl. -,  
om. Helge Holmström, os. Valkom, Bästö.  
Peruskarttalehti 3021 10 Våtskär,  
x = 6688 26, y = 459 23, z = 15-20.  
Kivilatomuksia (pyöreitä ja suorakaiteenmuotoinen) saa-  
ren keskiosassa, tasaisella kalliolla. Lännessä aluetta  
rajoittaa kaareva, muurimainen kiveys, pohjoisessa,  
idässä ja etelässä alaspäin laskeutuva kallioreuna.  
Inv. L. Pohjakallio 1969/3021 10:2.

- 7. **Majholmen**, tarkemmin ajoittamattomia kiveyksiä. I.  
Pernaja, kl. -, tl. -,  
om. Torsten Lönnblad, os. -.  
Peruskarttalehti 3021 10 Våtskär,  
x = 6689 50, y = 459 88, z = n. 5.  
Kivistä tehtyjä, puolikaaren muotoisia rakennelmia saaren luoteisosassa, kalliorinteen alapuolella.  
Inv. L. Pohjakallio 1969/3021 10:3.
8. **Sandö**, ryssänuuneja. I.  
Pernaja, kl. -, tl. -,  
om. Verner Andersson, os. -.  
Peruskarttalehti 3021 11 Strömslandet,  
x = 6690 16, y = 459 54, z = n. 5-10.  
Useita hajonneita ryssänuuneja heti Sandön Folkhusetin pohjoispuolella loivasti merenrantaan viettävässä rinteessä.  
Inv. L. Pohjakallio 1969/3021 11:2.
9. **Jätteberg II**, pronssikautinen hautaröykkiö. I.  
Pernaja, kl. Forsby (Koskenkylä), tl. Jätteberg RN:o 1:130,  
om. Dagny Manninen, os. Forsby såg.  
Peruskarttalehti 3022 07 Liljendal,  
x = 6710 80, y = 441 20, z = n. 25.  
Halkaisijaltaan n. 5 m oleva matalahko kiviröykkiö Jätteberg-nimisen korkean kallion eteläpuolella metsän ympäröimällä matalammalla kallionnyppylällä.  
Inv. L. Pohjakallio 1969/3022 07:10.
10. **Jätteberg**, pronssikautinen hautaröykkiö. I.  
Pernaja, kl. Forsby (Koskenkylä), tl. Jätteberg RN:o 1:130,  
om. Dagny Manninen, os. Forsby såg.  
Peruskarttalehti 3022 07 Liljendal,  
x = 6711 06, y = 441 14, z = n. 55.  
Halkaisijaltaan n. 8 m oleva kiviröykkiö valtatie 6:lta Rikeen johtavan tien länsipuolella olevan korkean kallion huipulla, n. 200 m valtatiestä pohjoiseen.  
Inv. L. Pohjakallio 1969/3022 07:11.
11. **Hannusmalmen I**, kivikautinen asuinpaikka. I.  
Pernaja, kl. Forsby (Koskenkylä), tl. Gustavs,  
om. Edvin Malmberg, os. Forsby såg.  
Peruskarttalehti 3022 07 Liljendal,  
x = 6711 14, y = 441 30, z = 20-25.  
Asuinpaikka sijaitsee peltorinteellä, jossa on omakotiasutuksen puutarhamaita.  
Löydöt: kiviesineitä ja kiviesineen katkelma, kvartseja, saviastianpala KM 17897:1-6, KM 17995:1.  
Inv. L. Pohjakallio 1969/3022 07:13.
12. **Hannusmalmen II**, kivikautinen asuinpaikka. II.  
Pernaja, kl. Forsby (Koskenkylä), tl. Hannusas RN:o 1:132,  
om. Runar Lindholm, os. Forsby såg.  
Peruskarttalehti 3022 07 Liljendal,  
x = 6711 31, y = 441 25, z = 20-25.  
Asuinpaikka sijaitsee lounaaseen viettävässä, metsäisessä rinteessä, maantien laidassa.

Löydöt: saviastianpaloja KM 17898:1.  
Inv. L. Pohjakallio 1969/3022 07:14.

13. **Hannusmalmen III**, kivikautinen asuinpaikka. II.  
Pernaja, kl. Forsby (Koskenkylä), tl. Nykulla RN:o 1:133,  
om. Runar Lindholm, os. Forsby såg.  
Peruskarttalehti 3022 07 Liljendal,  
x = 6711 50, y = 441 20, z = 20-25.  
Asuinpaikka sijaitsee länsilounaiseen viettävässä rin-  
teessä, maantien laidassa.  
Löydöt: saviastianpaloja KM 17899:1.  
Inv. L. Pohjakallio 1969/3022 07:15.
14. **Ninkosmalmen**, pronssikautinen hautaröykkiö. I.  
Pernaja, kl. Forsby (Koskenkylä), tl. Forsby gård,  
om. Oy Joh. Askolin Ab, os. Forsby såg.  
Peruskarttalehti 3022 07 Liljendal,  
x = 6711 65, y = 441 92, z = n. 35.  
Kiviröykkiö sijaitsee Hammarträskin länsipuolella, val-  
tatie 6:sta n. 850 m pohjoiseen olevalla kallionnyppy-  
lällä ja on pahasti hajoitettu.  
Inv. L. Pohjakallio 1969/3022 07:16.
15. **Strömbo**, kivikautinen asuinpaikka. II.  
Pernaja, kl. Tetom, tl. Strömbo RN:o 1:10,  
om. Bengt Nyqvist, os. Malmgård.  
Peruskarttalehti 3022 07 Liljendal,  
x = 6713 97, y = 444 12, z = 15-20.  
Kivikautisen asuinpaikan löydöt (sekundäärisiä) on tehty  
tasaiselta pellolta, itse asuinpaikan sijainnista ei ole  
varmuutta.  
Löydöt: saviastianpaloja, kvartseja, kivilaji-iskos,  
poikkikirves, reikäkirves KM 9546, KM 9548:1-2, KM  
9728:1-2, KM 17903:1, Porvoon museo, KM 17993:1.  
Tark. N. Cleve 1933 (kert. 1934).  
Inv. L. Pohjakallio 1969/3022 07:32.
16. **Lövön**, 3 pronssikautista hautaröykkiötä. I.  
Pernaja, kl. Malmsby, tl. Lövön RN:o 2:8,  
om. Antti Raippalinna, Piilukko 14, 40630 Jyväskylä.  
Peruskarttalehti 3021 11 Strömslandet (1978),  
x = 6692 62, y = 3451 99, z = n. 25.  
Kiviröykkiöt sijaitsevat kallionotkelmassa kallion kor-  
keimmalla kohdalla.  
Tark. T. Seger 1988 (tark. kert).
17. **Sondarö**, pronssikautinen hautaröykkiö. I.  
Pernaja, kl. Sundarö, tl. Sundarö RN:o 1:37,  
om. Anders Borgström, os. Nordvästpassagen 15, 00200  
Helsingfors.  
Peruskarttalehti 3021 07 Horslök (1978),  
x = 6686 63, y = 449 15, z = 22,5.  
Kiviröykkiö sijaitsee kallion laella Bastuvikenin ja  
Lervikenin välissä.  
Tark. T. Gestrin 1989 (tark. kert).
18. **Greggböle**, mahdollinen esihistoriallinen hautaröykkiö.  
II.  
Pernaja, kl. Gammelby, tl. -, om. -.  
Peruskarttalehti 3021 06 Illby,

x = 6708 86, y = 439 39, z = n. 20.

Röykkiön halkaisija on 4 m. Se on suurempien kivien reunustama ja keskeltä maatäytteinen.

Tark. C.F. Meinander (ei tark. kert).

Inv. L. Pohjakallio 1969 (ei mj.-luettelossa).

19. **Hannusmalmen IV**, esihistoriallinen asuinpaikka. II.  
Pernaja, kl. Forsby (Koskenkylä), tl. Forsby gård,  
om. Oy Joh. Askolin Ab, os. Forsby såg.  
Peruskarttalehti 3022 07 Liljendal,  
x = 6711 50, y = 441 60, z = 7-8.  
Asuinpaikka on kaakkoon viettävää peltoa.  
Löydöt: saviastianpaloja, kvartsia, kuonaa KM 17678:1-5.  
Tark. V. Luho (ei tark. kert.).  
Inv. L. Pohjakallio 1969/3022 07:12.

Luettelo tehty L. Pohjakallion inventointikertomuksen 1969 ja tarkastuskertomusten perusteella 20.10.1995 (PP).

TÄYDENNÖKSET PERNAJAN MUINAISJÄÄNNÖSLUETTELOON

xx. Lövön

3 pronssikautista hautaröykkiötä I

Kylä: Malmsby

Tila: Lövön (2:8), om. Antti Raippalinna, Piilukko 14,  
40630 Jyväskylä

PK 3021 11 Strömslandet (1978)

Koordinaatit: x = 6692 62

y = 3451 99

z = n. 25

Röykkiöt ovat kallionotkelmassa saaren korkeimmalla  
kohdalla

Tark. T. Seger 1988

xx. Sundarö

Pronssikautinen hautaröykkiö I

Kylä: Sundarö

Tila: Sundarö (1:37), om. Anders Borgström,  
Nordvästpassagen 15, 00200 Helsingfors

PK 3021 07 Horslök (1978)

Koordinaatit: x = 6686 63

y = 449 15

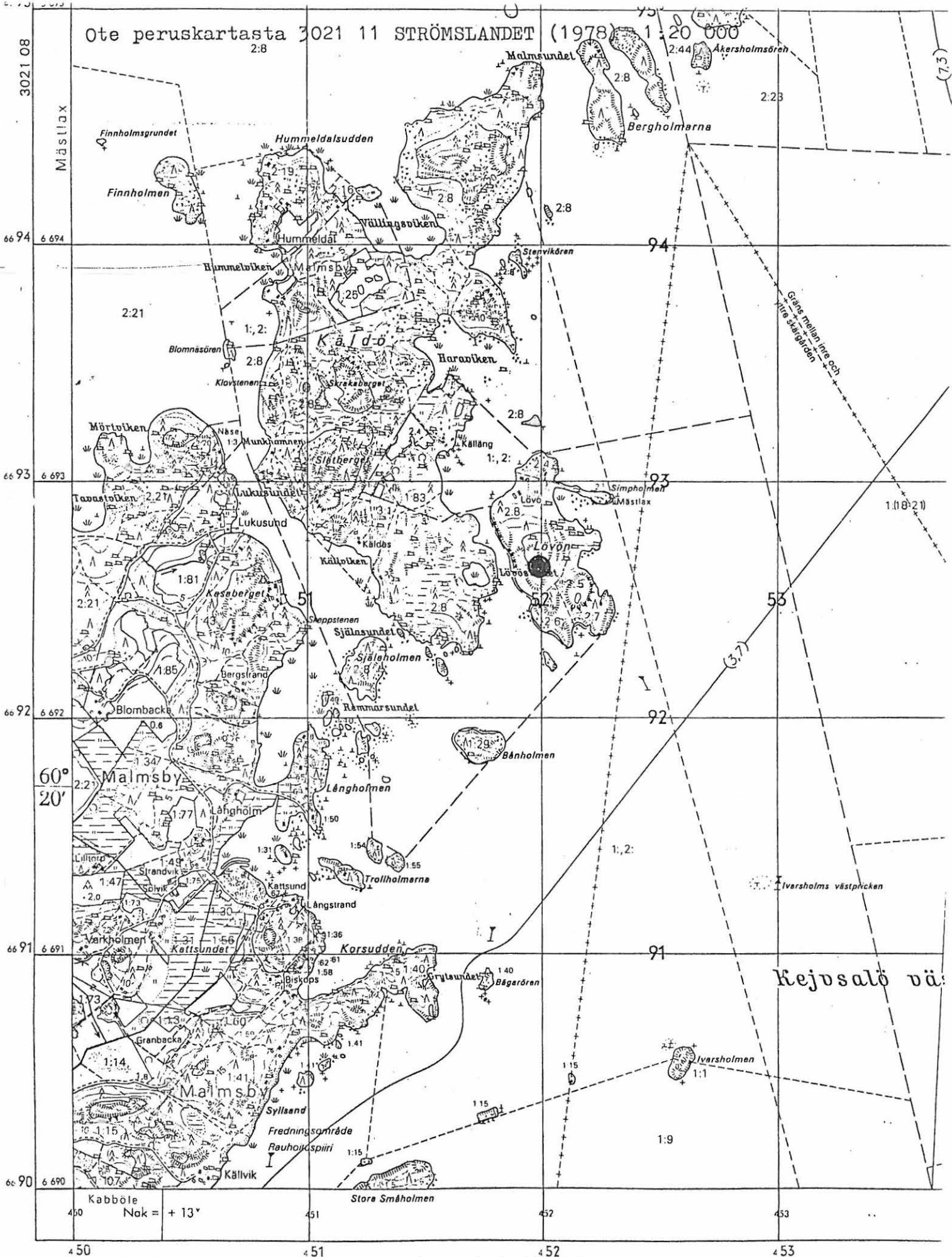
z = n. 22,5

Kallion laella Bastuvikenin ja Lervikenin välissä

Tark. T. Gestrin 1989



Ote peruskartasta 3021 11 STRÖMSLANDET (1978) 1:20 000



MAÄNMITTAUSHALLITUKSEN KARTOGRAFINEN OSASTO  
 © LANTMÄTERISTYRELSENS KARTOGRAFISKA AVDELNING

Karttarunkona stereokartoitus Aviograph B 8- ja  
 Autograph A-8 stereokojella 1:10 000 kuvaus v 1974  
 Kartan baserad på stereokartläggning med Aviograph B 8- och  
 Autograph A 8-stereopparat 1:10 000, flytografierad år 1974

Korkeudet metreinä merenpinn.  
 Höjderna i meter över havsytan.



PERNAJAN MUINAISJÄÄNNÖSTEN INVENTOINTI 1969

ESIPUHE

PERNAJA, PERNÅ, on kaksikielinen, 406km<sup>2</sup> laajuinen pitäjää Itä-Uudellamaalla. Pernajan naapuripitäjiä ovat Porvoon mlk., Myrskylä, Liljendal, Ruotsinpyhtää ja Loviisan kaupunki. Niistä inventoituja ovat Porvoo(1933), Ruotsinpyhtää (1940) ja Liljendal(1969). Etelässä Pernajan kunta rajoittuu Suomenlahteen.

Pernajan pitäjän muinaisjäännösten inventoinnin suoritin samanaikaisesti Liljendalin inventoinnin kanssa 20.5.-20.6.1969. Maastossa liikuin polkupyörällä, jalkein ja moottoriveneellä. Kenttätyötä edelsi tietojen keruu Kansallismuseon Esihistoriallisen osaston arkistoista.

Inventoinnin tuloksena löytyi neljä ennen tuntematonta kivikautista asuinpaikkaa (PERNÅ 8 Högmalmenin kivik. asp. ja Hannusmalmen I,II,III kivik. asp. Viimeksi mainitut ovat saman harjun reunamailla, mutta niiden välimatka toisiinsa nähden on sellainen, että määritin ne eri asuinpaikoiksi. Näiden lisäksi LILJENDAL 28 Veckarby övre ja PERNÅ 1 Lassas olivat vanhojen löytöjen perusteella paikkoja joissa olisi odottanut kivikautisen asuinpaikan olevan, mutta inventoitaessa ei niissä havaittu mitään. Edelleen museossa ennen tuntemattomia olivat pronssikautiset röykkiöt LILJENDAL 10 Jomalberget II ja PERNÅ 5 Hästhageberget. Kansallismuseoon Pernajasta tuomani esineet on luetteloitu numerolla KM 17895- 17904.

Tässä kertomuksessa on Pernajan kiinteät ja irtaimet muinaisjäännökset luetteloitu peruskarttalehdittäin siten, että kullakin karttalehdellä on juokseva numero (1- jotain). Jokaista numeroa vastaa paikallistettu (joskus hatarastikin) ja koordinaatein määrätty löytöpaikka (asuinpaikoilla oletettu keskipiste). Kartan jokaisesta numeroidusta löytöpaikasta on tehty kertomus erilliselle lehdelle, josta löydyt peruskartan numero, karttalehden nimi löydön numero kartalla ja tarkemmat tiedot löydöstä. Näin vastedes Pernajasta tulevat löydöt voidaan sijoit-

1) ja KM 17990 - 17999

omalle kartalleen numerosarjan jatkoksi, kertomukseen voidaan tehdä lisäyksiä ym, kokonaisuuden siitä kirsimättä ja Pernajan "muinaisjäännöstö" pysyy ajan tasalla.

Pernajan kiinteät muinaisjäännökset on erikseen kerätty yhtenäiseksi luetteloksi. Kivikautisia asuinpaikkoja on 5kpl, pronssikautisia hautaröykkiöitä 4kpl, ryssänouneja on kolmessa paikassa ja saaristossa epämääräisiä muinaisjäännöksiä ainakin kahdessa saarella. Rautakautisia kiinteitä muinaisjäännöksiä ei Pernajasta toistaiseksi tunneta. Irtolöytönä sitävastoin on kuuluisa Malmby'n varhaisen rautakauden löytö (Strömslandet 1 Bloobacka) laultavasti pronssikautinen irtolöytö on tri. Ville Tuho'n museoon toimittama saviastianpala (LILJENDAL 12). Kivikautisia irtolöytöjä Pernajasta on nykyään n. 30kpl. On kuitenkin otettava huomioon, että muinaisjäännösten havaitseminen maastossa on satumanvaraista ja uusia löytyy enimmäkseen sellaisissa yhteyksissä, joissa joudutaan tunkeutumaan maanpintaa syvemmälle, kuten pelto- tie ja rakennustöissä. Edellä kerrotut luvut antavat siis kuvan Pernajan muinaisjäännöksistä sellaisena, kuin se on inventoinnin jälkeen v. 1969.

Kirjallisuutta: Kurt Antell, Pernå Sockens Historia, I  
Nils Gleven kirjoittama esihistoria  
teoksen alussa, Helsingfors 1956.

*Lauri Valtanen*

PERNAJAN KIINTEET MUINAISJÄÄNNÖKSET

(inventoitu v. 1969)

- Peruskartta  
302109 B  
Pernå
2. RYSSÖN, ryssänuuneja, venäläinen leiripaikka I  
kl. Tervik tl. Tervik  
om.  
koordinaatit: x=6707 00, y=442 88, z=n.10  
Tervikin kartanon maalla, Ryssön nimisen niemen  
kaakkoisreunalla, n. 100m Klobbvikenin rannasta,  
8kpl. ryssänuuneja. Leiripaikka saman niemen  
koillispuolella.  
Es. Pernå Sockens Historia II band I, Helsingfors  
Paikalla on rauhoitustaulu. 1965
- 302109 B  
Pernå
3. JOMALDERGET, pronssikautinen hautaröykkiö II (III)  
kl. Gislarböle, tl. Forsby Gård  
om. Oy. Joh. Askolin Ab. os. Forsby Såg  
Koordinaatit: x=6707 72, y=444 06, z=yli 25  
Meren rannasta jyrkästi kohoavan kallion laella.  
Pahasti tuhoutunut, vain jotkut hajallaan olevat  
kivet paljastavat paikalla ehkä joskus olleen  
röykkiön sijainnin.
- 302109 D  
Pernå
5. NÄSTHAGEBERGET, pronssikautinen hautaröykkiö I  
kl. Garpgård by tl. Segersby  
om. Dorriith Ruuth os. Segersby Gård, Pernå  
koordinaatit: x=6706 09, y=445 36, z=yli 15  
Merenlahden rannalla olevan kallionnyppylän lael-  
la, halkaisijaltaan n. 5m laaja röykkiö, jota on  
jonkinverran pengottu.
- 302109 D  
Pernå
8. HÖGMALMEN, kivikautinen asuinpaikka II  
kl. Gislarböle tl. Puromäki 1<sup>17</sup>  
om. Hugo Fukki os. Pernaja, Fukin posti  
koordinaatit: x=6708 88, y=445 10, z=n.30  
Asuinpaikka on Porvoo-Loviisa valtatie leikkauk-  
sessa, tien eteläpuolella, Högmalmenin harjun luo-  
teispäässä olevan kalliojaljastuman juurella.  
Maaperä on hienoa hiekkaa.  
Löydöt: kvartseja  
KM 17904:1

Peruskartta

302110 B

Våtskär

1. NÄTISAND, ryssänuuneja I

kl. tl.

om.

koordinaatit: x=6688 80, y=451 84

Nätisandin hiekkarannasta n. 100m saaren sisä-  
osaan, jossa rinteessä on useita uuneja.

(inventoinnin yhteydessä ei paikalla käyty)

302110 D

Våtskär

2. NOERRA ALTARSKÄR, ajaltaan epämääräinen muinais-  
jäännös I

kl. tl.

om. ~~TÖRKÅSEN~~ Helge Holmström os. Valkom Bästö

koordinaatit: x=668826, y=459 23, z=15-20

Saaren keskiosassa, kuusta ja mäntyä kasvavalla  
tasaisella kalliolla, pyöreitä reunoilta kivet-  
tyjä, keskeltä paljaita kivirakennelmia ja yksi

suorakaiteennuotoinen kiveys. Lännenpuolella alu-  
etta rajoittaa kaareva muurimainen kiveys, pohjois-  
essa, idässä ja etelässä luontainen alaspäin  
laskeutuva kallioreuna.

302<sup>1</sup>110 D

Våtskär

3. Majholmen, ajaltaan epämääräisiä muinaisjäännöksiä I

kl. tl.

om. Torsten Lönnblad os.

koordinaatit: x=6689 50, y=459 88, z=n. 5

Saaren luoteisosassa, kalliorinteen alapuolella  
kivistä tehtyjä puolikaaren muotoisia rakennelmia

302111 C

Strömslandet

2. SANDÖ, ryssänuuneja I

kl. tl.

om. Verner Andersson

koordinaatit: x=6690 16, y=459 54, z=n.5-10

Heti Sandön Folkusetin pohjoispuolella loi-  
vasti mereenpäin viettävässä rinteessä on mo-  
nia hajonneita ryssänuuneja.

302207 A

Liljendal

10. JÄTTEBERG II, pronssikautinen hautaröykkiö I

kl. Forsby (Koskenkylä), tl. Jätteberg 1<sup>130</sup>

om. Dagny Manninen os. Forsby Säg 20? kartan

koordinaatit: x=6710 80, y=441 10, z=n.25 *mukaan*

Halkaisijaltaan n.5m laajuinen matalahko röykkiö  
Jätteberg - nimisen korkean kallion eteläpuolella  
metsän ympäröimällä matalammalla kallionpyyryllä,

Peruskartta  
302207 A  
Liljendal

11. Jätteberg, pronssikautinen hautaröykkiö I  
kl. Forsby (Koskenkylä), tl. Jätteberg 1<sup>130</sup>  
om. Dagny Manninen os. Forsby Säg  
koordinaatit: x=6711 06, y=441 14, z=n.55  
Halkaisijaltaan n. 8m laajuinen röykkiö,  
valtatie 6:lta Rikeen johtavan tien <sup>länsi-</sup>~~vasem-~~  
~~malla~~ puolella olevan korkean kallion hui-  
pulla, n. 200m valtatiestä pohjoiseen.  
Paikalla on rauhoitustaulu.

302207 A  
Liljendal

13. HANNUSMALMEN I, kivikautinen asuinpaikka I  
kl. Forsby (Koskenkylä), tl. Gustavs  
om. Edvin Malmberg os. Forsby Säg  
koordinaatit: x=6711 14, y=441 30, z=20-25  
Asuinpaikka sijaitsee peltorinteellä, jossa  
on omakotiasutuksen puutarhamaita.  
Löydöt: kiviesineitä ja katkelma, kvartseja,  
saviastianpala.  
KM 17897:1-6, ~~Forsby Fks.~~, KM 17905:1

302207 A  
Liljendal

14. HANNUSMALMEN II, kivikautinen asuinpaikka II  
kl. Forsby (Koskenkylä), tl. Hannusas 1<sup>132</sup>  
om. Runar Lindholm os. Forsby Säg  
koordinaatit: x=6711 31, y=441 25, z=20-25  
Asuinpaikka on lounaaseen viettävässä met-  
säisessä rinteessä, maantien laidassa.  
Löydöt: saviastianpaloja  
KM 17898:1

302207A  
Liljendal

15. HANNUSMALMEN III, kivikautinen asuinpaikka II  
kl. Forsby (Koskenkylä), tl. Nykulla 1<sup>133</sup>  
om. Runar Lindholm os. Forsby Säg  
koordinaatit: x=6711 50, y=441 20, z=20-25  
Asuinpaikka sijaitsee länsilounaaseen viettä-  
vässä rinteessä, maantien laidassa  
Löydöt: saviastianpaloja  
KM 17899:1

302207 A  
Liljendal

16. NINKOSKALMEN, pronssikautinen hautaröykkiö I  
kl. Forsby (Koskenkylä) tl. Forsby Gård  
om. Cy. Askolin Ab. os. Forsby Säg  
koordinaatit: x=6711 65, y=441 92, z=n.35  
Röykkiö sijaitsee Hammarträskin länsipuolella,  
valtatie 6:sta n. 850m pohjoiseen olevalla  
kallionnyppylällä ja on pahasti hajotettu.

Peruskartta  
302207 A  
Liljendal

32. STRÖMBO, kivikautinen asuinpaikka II  
kl. Tetom Fl. Strömbo 1<sup>10</sup>  
om. Bengt Nyqvist os. Malmgård  
koordinaatit: 6713 97, y=444 12, z=15-20  
Löydökset tehty tasaiselta pellolta, asuin-  
paikkaa ei toistaiseksi ole voitu paikallistaa.  
Cleven tarkastuskertomus v. 1934, top. ark.  
Pernå Sockens Historia I, 1956, s. 12.  
Löydöt: saviastianpaloja, kvartseja, kivilaji-  
iskos, poikkikirves, reikäkirves  
KM 9548:1-2, KM 9546, KM 9728:1-2, KM 17903:1  
Porvoon museo, Forsby Eks.

PERNAJAN LÖYTÖJEN SIJOITTUMINEN INVENTOINTIKERTOMUKSEEN

(L.Pohjakallio 1969.)

- KM 2143 ,määrittämätön löytöpaikka Erlandsbölessä
- KM 2346:27, -"- Pāvalsbyn kylässä (paavalinkylä)
- KM 2346:28, -"- Tavastbyn kylässä
- KM 2346:29, LILJENDAL 29
- KM 2346:30, LILJENDAL 29
- KM 2546, ISNÄS 1
- KM 2989:1 ILLBY 3
- KM 3789:1, määrittämätön löytöpaikka Gislomin kylässä
- KM 3803, SKINNARBY 25
- KM 5041:1, SKINNARBY 23
- KM 5041:2, SKINNARBY 24
- KM 5047:3, SKINNARBY 21
- KM 5041:4, LILJENDAL 23
- KM 5041:5, LILJENDAL 26
- KM 5041:7, LILJENDAL 27
- KM 5041:9, LILJENDAL 24
- KM 5041:10, LILJENDAL 30
- KM 5970:592, määrittämätön löytöpaikka
- KM 6087:1,2, LILJENDAL 35
- KM 8078, PERNÅ 6
- KM 8966;1-2, LOVIISA 2
- KM 9545:1, LILJENDAL 24
- KM 9545:2-3, LILJENDAL 28
- KM 9546: LILJENDAL 32
- KM 9548:1-2, LILJENDAL 32
- KM 9728:1-2, LILJENDAL 32
- KM 10488: määrittämätön löytöpaikka Pāvalsbyn kylässä (Paavalinkylä)
- KM 12130:1-21, STRÖMSLANDET 1
- KM 12145: STRÖMSLANDET 1
- KM 13735, PERNÅ 7
- KM 17678, LILJENDAL 12
- KM 17841, PERNÅ 4
- KM 17895:1, ILLBY 2
- KM 17896:1, LILJENDAL 9
- KM 17897:1-6 LILJENDAL 13
- KM 17898:1 LILJENDAL 14
- KM 17899:1 LILJENDAL 15
- KM 17900:1 LILJENDAL 20
- KM 17901:1 LILJENDAL 21

KM 17902:1,	LILJENDAL 28
KM 17903:1,	LILJENDAL 32
KM 17904:1,	PERNÅ 8
KM 17990:1,	LILJENDAL 17,
KM 17991:1	LILJENDAL 18
KM 17992:1	LILJENDAL 19
KM 17993:1	LILJENDAL 32
KM 17994:1	määrittämätön löytöpaikka
KM 17995:1	LILJENDAL 13
KM 17996:1	määrittämätön löytöpaikka
KM 17997:1	määrittämätön löytöpaikka
KM 17998:1	määrittämätön löytöpaikka
KM 17999:1	SKINNARBY 26



MUUT MUSEOT TAI ESINEIDEN HALLUSSAPITÄJÄT

Porvoon Museo <sup>4/</sup> tasataltta, määrittämätön löytöpaikka  
Porvoon Museo: poikkikirves, LILJENDAL 32

Loviisan Museo 602, vasarakirveen katkelma, SKINNARBY 22

Tampereen suomalainen tyttökoulu, poikkikirveen teräkatkelma, määrittämätön löytöpaikka.

Tampereen suomalainen tyttökoulu, kivikirveen terä,  
(poikkinainen), määrittämätön löytöpaikka

Fersby-Folkskola, keurutaltta-LILJENDAL-18

Fersby-Folkskola, keurutaltta-LILJENDAL-17

Suomalainen Normaalityttö, poikkikirves, määrittämätön  
löytöpaikka.

Tjusterby gård (sieltä hukkuneet) 2 kivikirvestä, PERNÅ 1  
H.F. Antellin (ent. Lillen) kokoelmat A 592, määrittämätön  
löytöpaikka

Fersby-Folkskola, (2-saviastianpalaa)-LILJENDAL-32

Fersby-Folkskola, kiviesineen katkelma, LILJENDAL-19

Fersby-Folkskola, kivikirves, LILJENDAL-13

Fersby-Folkskola, "kivikirves", määrittämätön löytöpaikka

Fersby-Folkskola, kivikirves, määrittämätön löytöpaikka

Fersby-Folkskola, kivikirveen katkelma, määrittämätön löytöpaikka-

Fersby-Folkskola, kivikirveen hamaran kulmakappale, määrittä-  
mätön löytöpaikka.

Hemmansby-Folkskola, Liljendal, poikkitaltta, SKINNARBY-26

H.F. Antellin (ent. Lillen) kokoelmat A 592) Reikäkirves

PERUSKARTTA 302106 ILLBY

- 1) PERNAJA, Greggöle, epämääräinen röykkiö
- 2) PERNAJA, Lillängen, kivik. irtolöytö, vasarakirves
- 3) PERNAJA, Pellas, kivikauden irtolöytö, tasataltta

peruskartta 302106 D ILLBY

koordinaatit: x=6708 86, y=439 38, z= yli 20

PERNAJA

ILLBY 1

Greggböle

kl. Gammelby (Vanhakylä)

tl.

om.

Palattuani inventointimatkalta kertoi tri. C.F. Meinander kesämökkinsä lähistöllä olevasta röykkiöstä, joka on kartalle merkityssä kohdassa, kesämökin kaakkoispuolella. Röykkiön halkaisija on n. 4m , se on suurempien kivien reunustama ja niiden keskus on reunojen korkeudelle maa(?)täytteenäinen. Tri. Meinander ei ole varma onko kysymyksessä oleva röykkiö esihistoriallinen muinaisjäännös.

peruskartta 302106 D ILLBY

koordinaatit:6709 50, y=438 79, z=n.5

PERNAJA

ILLBY 2

Lillängen

kl. Gammelby

tl. Jönssas

om. Fjalar Jöns os. Borgå Gammelby

kivikauden irtolöytö

KM 17895 , vasarakirves

Inventointi 1969, Lauri Pohjakallio

Esineen löysi mv. Fjalar Jöns omistamansa Jönssaksen tilan Lillängen nimiseltä pellolta keuhällä 1969 kylväessään. Lillängen on tasaista peltomaata n.1,5km Forsbyvikenistä luoteeseen, valtatie 6:n pohjoispuolella, n. 100m tiestä. Paikalla ei ollut mitään mainittavaa havaittavissa.

peruskartta 302106 D ILLBY

koordinaatit: x=6709 73, y=438 78, pääraKENUS

PERNAJA

ILLBY 3

Pelläs

kl. Gammelby

tl. Pelläs 5<sup>27</sup>

om. Erik Tenberg os. Gammelby

kivikauden irtolöytö

KM 2989:1, tasataltta

Inventointi 1969, Lauri Pohjakallio

1800- luvulla tehty löytö, jossa mainitaan, että taltta on löytynyt Pelläsruusthollin maasta. Nykyinen omistaja ei tiedä löydöstä, eikä ole itse löytänyt mailtaan mitään.

PERUSKARTTA 302108 ISNÄS

1) Isnäs, kivikautinen irtolöytö, kourutaltoa

peruskartta 302108 B ISNÄS

koordinaatit: x=6699 18, y=444 58, päärakennus

*Huom! Koordinaatit ja karttamäärä  
eivät täsmää HKA*

PERNAJA

ISNÄS 1

Isnäs

kl. Isnäs

tl. Isnäs Gård

om. Oy. Joh. Askolin Ab. os. Isnäs

kivikauden irtolöytö

KM 2546 kourutalilta

Inventointi 1969, Lauri Pohjakallio

Löytötiedoissa mainitaan että esine löytynyt Isnäsin kartanon maalta ja että löytöpaikan läheisyydessä on kivikumpu. En tavoittanut ketään, joka olisi tiennyt kivikummusta, löydöstä tai että uusia löytöjä olisi tehty.

*Vrt. vart.*

PERUSKARTTA 302109 PERNÅ

- 1) PERNAJA, Lassas, kivikautisia löytöjä
- 2) PERNAJA, Ryssön, ryssänuuneja
- 3) PERNAJA, Jomalberget, pronssikautinen hautaröykkiö
- 4) PERNAJA, Brinkbacken, kivikautisia irtolöytöjä
- 5) PERNAJA, Hästhageberget, pronssikautinen hautaröykkiö
- 6) PERNAJA, Silverkärret, rautakautinen irtolöytö
- 7) PERNAJA, Lehtoranta, kivikautinen irtolöytö
- 8) PERNAJA, Högmalmen, kivikautinen asuinpaikka
- 9)



A

peruskartta 302109 PERNÅ  
koordinaatit: x=6703 57, y=441 88, z=15-25?

PERNAJA  
PERNÅ 1  
Lassas

kl. Tjusterby  $\frac{z}{-}$       merkitty kartalle Gerby 1<sup>26</sup>  
tl. Tjusterby 1  
om. Tjusterby Gods Ab. os. Gammelby, Tjusterby

Kivikautisia löytöjä

missä  $\frac{z}{-}$

Inventointi 1969, Lauri Pohjakallio

Kansallismuseon esihist. osaston lappuluettelon mukaan Tjusterbyn kartanossa säilytetään kolme kiviesinettä, jotka kaikki ovat löytyneet Lassaksen torpan alueelta. Torppa sijaitsi aikanaan n. 2km 700-800m Tjusterbyn kartanosta <sup>LUOTEEN</sup> ~~lounaan-~~ <sup>SEEN</sup> ~~seen~~, Isnäsiin johtavan tien länsipuolella, n. 600m siitä, mutta siitä ei ole enää havaittavissa kuin heikosti kivijalkaa. Tarkempaa löytöpaikkaa ei tiedetty, Lassaksen pellot olivat viljelyksessä, joten havaintojen teko siellä oli vaikeaa. Löytöjen lukumäärä viittaisi asuinpaikkaan jossain koordinaatein merkityn kohdan läheisyydessä, mutta mitään sellaiseen viittaavaa en siellä käydessäni havainnut. Paikalla rinne viettää länteen ja maa on hiekansekaista. Paikalla ei tiettävästi kolmen vanhan löydön lisäksi ole tehty muita löytöjä.

kartalle  
merkitty  $\frac{z}{-}$   
WNW

PERUSKARTTA 302109 B PERNÅ

koordinaatit: x=6707 00, y=442 88, z=n.10

PERNAJA

PERNÅ 2

Ryssön

RYSSÖN ryssänuuneja I , venäläisten leiripaikka

kl. Tervik

tl. Tervik

om.

Tervikin kartanon maalla Ryssön nimisen niemen kaakkoiis-  
reunalla Klobbvikenin rannasta n. 100m. 8kpl. ryssänuuneja.  
Leiripaikka saman niemen koillispuolella.

Vrt. Olle Siren:Pernå Sockens Historia II band I.

Helsingfors 1965. Kartta sivulla 16 ja siihen liittyvä  
teksti.

Paikalla on rauhoitustauku

Ryssänuunit olivat jokseenkin huonossa kunnossa. Selvimmin erottuivat sellaiset, jotka olivat rakennetut suurien kivien kupeisiin siten, että kivien vastakkaisilla puolilla oli kummallakin uuni. Tällaisi havaitsin kaksi kpl. siis yhteensä 4 uunia. (ks. kuva 2) Näiden ympäristössä oli puoleksi turpeenalaisia kiviläjiä ja kuoppia, ehkä nekin uuneja, niiden ulkonäön perusteella käyttötarkoitusta on kuitenkin mahdoton määrittellä.

Näiden ryssänuunien käyttöaika lienee ollut 1700-luvun alkupuolella, samoinkuin uuneista jonkin verran koilliseen olevan leiripaikan. Leiripaikalla en käynyt, koska en tien-nyt sellaisen olemassaolosta, sillä olin ennen matkalle lähtöä tutustunut vain esihistoriallisiin tietoihin sisältäviin arkistoihin.

KS. Olle Siren: Pernå Sockens Historia II band I

Helsingfors 1965. Kartta sivulla 16

ja siihen liittyvä teksti.

PERNAJA  
PERNÄ 2  
RYSSÖN  
RYSSÄNUUNESA



F. 34591



F. 34590

**B**

PERUSKARTTA 302109 PERNÅ

koordinaatit: x=6707 72, y=444 06, z=yli25

PERNAJA

PERNÅ 3

Jomalberget

JOMALBERGET pronssikauden hautaröykkiö I

kl. Gislarböle

tl. Forsby Gård

om. Oy. Joh. Askolin Ab. os. Forsby Såg

Meren rannasta jyrkästi kohoavan kallion laella. Pahasti tuhoutunut, vain jotkut hajallaan olevat kivet paljastavat paikalla ehkä joskus olleen röykkiön sijainnin.

Jomalberget sijaitsee Pernajan Gislarbölen kylässä meren rannassa, luonnonsuojelualueeksi rauhoitetun Baggholmenin idänpuoleisella mantereella, saaren pohjoispäästä itään n.300m. Paikalla on nykyään havaittavissa vain verrattain sekaista kivisilppua, mutta aikaisemmin siellä lienee ollut pronssikauden hautaröykkiön tapainen kivilatomus. Näin kertoi mm. Dagny Manninen (os. Forsby Såg). Kun hän oli pieni, paikalla oli suurehko röykkiö, mutta sen kiviä lienee kieritetty rinnettä alas mereen ja käytetty teiden täytteeksi. Paikalla ei tätänykyä ole enää paljoakaan jäljellä, parasta ehkä olisi, jos kivien rippeet koottaisiin paikalle kauniiksi kummuksi ja vähäinen maa seulottaisiin.

PERNAJA  
PERNÄ 3  
JOMALBERGET



F. 34600

KUVA 1. JOMALBERGETIN HUIPULLA  
OLLEEN RÖYKKIÖN RIP-  
PEITÄ. OIKEALLA NÄKYVÄ  
BAGGHOLMENIA. KUVA S→



F. 34600

KUVA 2. JOMALBERGETIN RÖYKKIÖN  
RIPPEITÄ KUVA E→

peruskartta 302109 D PERNÅ

koordinaatit: x=6708 49, y=445 74, z=15-20

PERNAJA

PERNÅ 7

15

kl. Gislarböle

tl. Lehtoranta 1<sup>5</sup>

om. Tauno Lehtorannan perilliset os. Pernaja, Pukin posti

kivikauden irtolöytö

KM 13735, kourutaltoa

Inventointi 1969, Lauri Pohjakallio

Lehtorannan tila sijaitsee Porvoo-Loviisa valtatie pohjoispuolella, Koskenkylän tienhaarasta n. 4km Loviisaan päin tien vasemmalla puolella. Löytöpaikka on tasaista peltoa Lehtorannan päärakennuksesta n. 60m koilliseen. Sieltä ei sen koomin ole tehty löytöjä, maaperän palamisen merkit johtunevat miilunpoltosta. Miiluhautoja on useampia Lehtorannan tilan lähistöllä. Kivikautiseen asuinpaikkaan viittaavia merkkejä en havainnut.



PERUSKARTTA 302109 D PERNÅ

koordinaatit: x=6708 88, y=445 10, z=n. 30

PERNAJA

PERNÅ 8

Högmalmen

HÖGMALMEN kivikautinen asuinpaikka II

kl. Gislarböle

tl. Puronmäki 1<sup>17</sup>

om. Hugo Pukki os. Pernaja Pukin posti

Asuinpaikka sijaitsee Porvoo-Loviisa valtatie leikkauksessa, tien eteläpuolella, Högmalmen nimisen harjun luoteispäässä olevan kalliopaljastuman ~~JUUREN~~ Ahiekkamaassa.

Löydöt: kvartseja

KM 17904:1

Högmalmenin kivikautinen asuinpaikka sijaitsee Porvoo- Loviisa valtamaantien etelänpuoleisessa leikkauksessa, n. 3300m Forsbyn (Koskenkylä) tienhaarasta Loviisaan päin tien oikealla puolella. Asuinpaikka löytyi inventoinnin yhteydessä tarkastaessani maantieleikkauksia. Hiekkaisessa penkassa kallion alapuolella (ks. kuvaa) huomasin joitakin kvartseja. ~~KXXXX~~ Asuinpaikkaa ei pelkästään näiden perusteella voinut osoittaa, sillä viereisessä kallioleikkauksessa oli suoritettu räjäytystöitä. Suoritin paikalla pienehkön koekaivauksen, n. 50x50cm laajuisella alueella ja tulos oli seuraavanlainen: humusta 3-7cm, sen alla kerros hienoa hiekkaa, jossa oli kvartseja ja lopulta n. 40cm syvyydessä alkoi savikerros. Koitin löytää myös tien toisen puolen leikkauksesta asuinpaikan merkkejä, mutta tuloksetta.

PERNAJA  
PERNÄS  
HÖGMALMEN



F. 34572

HÖGMALMENIN KVARTSIEN LÖYTÖPAIKKA  
KUVAN KESKELLÄ RINTEEN YLÄLAIDASSA.  
ETUALALLA PORVOO-LOVIISA VALTAMAAN-  
TIE. KUVA SE→

B

peruskartta 302109 PERNÅ

koordinaatit: x=6709 92, y=443 42, z=yli 20

PERNAJA

PERNÅ 4

Brinkbacken

kl. Forsby (Koskenkylä)

tl. Sandkulla 1<sup>8</sup>

om. Astrid Nordman os. Forsby Såg

Kivikauden irtolöytöjä

KM 17841,

Inventointi 1969, Lauri Pohjakallio

Brinkbacken sijaitsee Porvoo - Loviisa valtamaantien Pohjoispuolella, Koskenkylän (Forsby) tienhaarasta n.1km 300m Loviisaan päin tien vasemalla puolella. Löydökset on tehty v. 1966 Sandkullan talon edessä, sen kaakkoispuolella olevasta kotipuutarhasta. Muita löytöjä ei paikalta ole. Maalaji on hienohkoa hiekkaa ja soraa. En havainnut paikalla asuinpaikkaan viittaavaa.

<sup>D</sup>  
PERUSKARTTA 302109 PERNÅ

koordinaatit: x=6706 09, y=445 36, z=yli 15

PERNAJA

PERNÅ 5

Hästhgeberget

HÄSTHAGEBERGET pronssikauden hautaröykkiö I

kl. Garpgård by

tl. Segersby

om. Dorriith Ruuth os. Segersby Gård, Pernå

Merenlahden rannalla olevan kallionnyppylän laella,  
halkaisijaltaan n. 5m laaja röykkiö, ~~hävettynyt~~ jon-  
kinverran pengottu.

Inventointi 1969, Lauri Pohjakallio

PERNAJA

PERNÅ 5

Hästhagebergetin röykkiön löysi Kurt Ruuth (os. Skägby Gård, Pernå) n. 20v. sitten etsiessään hukkaanjuossutta vasikkaa. Hästhageberget sijaitsee Köskenkylään pistävän merenlahden länsirannalla, n. Brantholmen nimisestä saaresta n. 400m länteen mantereella. Röykkiö on verrattain matala ja sen kivet ovat hajallaan, sen halkaisija on n. 5m ja se on kallionnyppylän laella n. 80m rannasta.

Hästhageberget

PERNAJA  
PERNÄ 5  
HÄSTHAGEBERGET



F. 34601

HÄSTHAGEBERGETIN RÖYKKIÖ  
KUVA W→

D

peruskartta 302109 PERNÅ

koordinaatit: x=6707 00, y=445 62, z=yli 20

PERNAJA

PERNÅ 6

Silverkärret

kl. Segersby  $\approx$  kartta: Garpvård

tl. Silverkärret 1<sup>9</sup>  $\approx$  (kartta: 1<sup>10</sup>)

om. Dage Söderholm os. Pernå Silverkärret

rautakaivon irtolöytö

KM 8078, kupariraha, Neron (54-68) aikainen

Inventointi 1969, Lauri Pohjakallio

Silverkärret sijaitsee n. 2900m Pernajan kirkosta luoteeseen, Trollmossabergetin lounaispuolella. Bahan löytöpaikka on suomaata. Aivan tarkkaa löytöpaikkaa ei minulle pystytty osoittamaan, mutta sen sanottiin löytyneen suohon kaivettaessa ojaa, eikä muita esineitä ole löytynyt. Löytäjäksi Silverkärretissä tapaamani rva. Söderholm mainitsi Georg Relanderin.



PERUSKARTTA 302110 VÅTSKÄR

- 1) PERNAJA, Nätisand, ryssänuuneja
- 2) PERNAJA, Norra Altarskär, ajaltaan epämääräinen muinaisjännös
- 3) PERNAJA, Majholmen, ajaltaan epämääräisiä muinaisjännöksiä

PERUSKARTTA 302110 B VÅTSKÄR

koordinaatit: x=6688 80, y=451 84

PERNAJA

VÅTSKÄR 1

Nätisand

NÄTISAND, ryssänuuneja I

kl. VÅTSKÄR tl. 1/16

om.

Nätisandin hiekkarannasta n. 100m saaren sisäosaan, jossa rin-  
teessä on useita uuneja. (inventoinnin yhteydessä ei paikalla käy-  
ty)

Inventointi 1969, Lauri Pohjakallio

PERNAJA

VÄTSKÄR 1

Nätisand

Käydessäni tutustumassa Pernajan pitäjän saariston muinaisjäänöksiin tapasin Kabbölen laiturilla kalastaja Hemming Forsellin (asuu Vätskärillä). Hän kertoi näistä ryssänuuneista. Valitettavasti tuolloin oli jo ilta, joten en päässyt saarelle katsomaan uuneja.



PERUSKARTTA 302110 D VÅTSKÄR

koordinaatit: x=6688 26, y=459 23, z=15-20

PERNAJA

VÅTSKÄR 2

Norra Altarskär

NORRA ALTARSKÄR Ajaltaan epämääräinen muinaisjäännös I

kl. SAQVLAK

tl. 146

om. Helge Holmström os. Valkom Bästö

Saaren keskiosassa, kuusta ja mäntyä kasvavalla tasaisella kalliolla pyöreitä, reunoilta kivettyjä, keskeltä paljaita kivirakennelmia ja yksi suorakaiteenmuotoinen kiveys. Lännenpuolella aluetta rajoittaa kaareva muurimainen kiveys, pohjoisessa, idässä ja etelässä luontainen alaspäin laskeutuva kallioreuna.

PERUSKARTTA 302110 B VÅTSKÄR

koordinaatit: x=6688 26, y=459 23, z=15-20

PERNAJA

VÅTSKÄR 2

Norra Altarskär

NORRA ALTARSKÄR, ajaltaan epämääräinen muinaisjäännös I

kl.

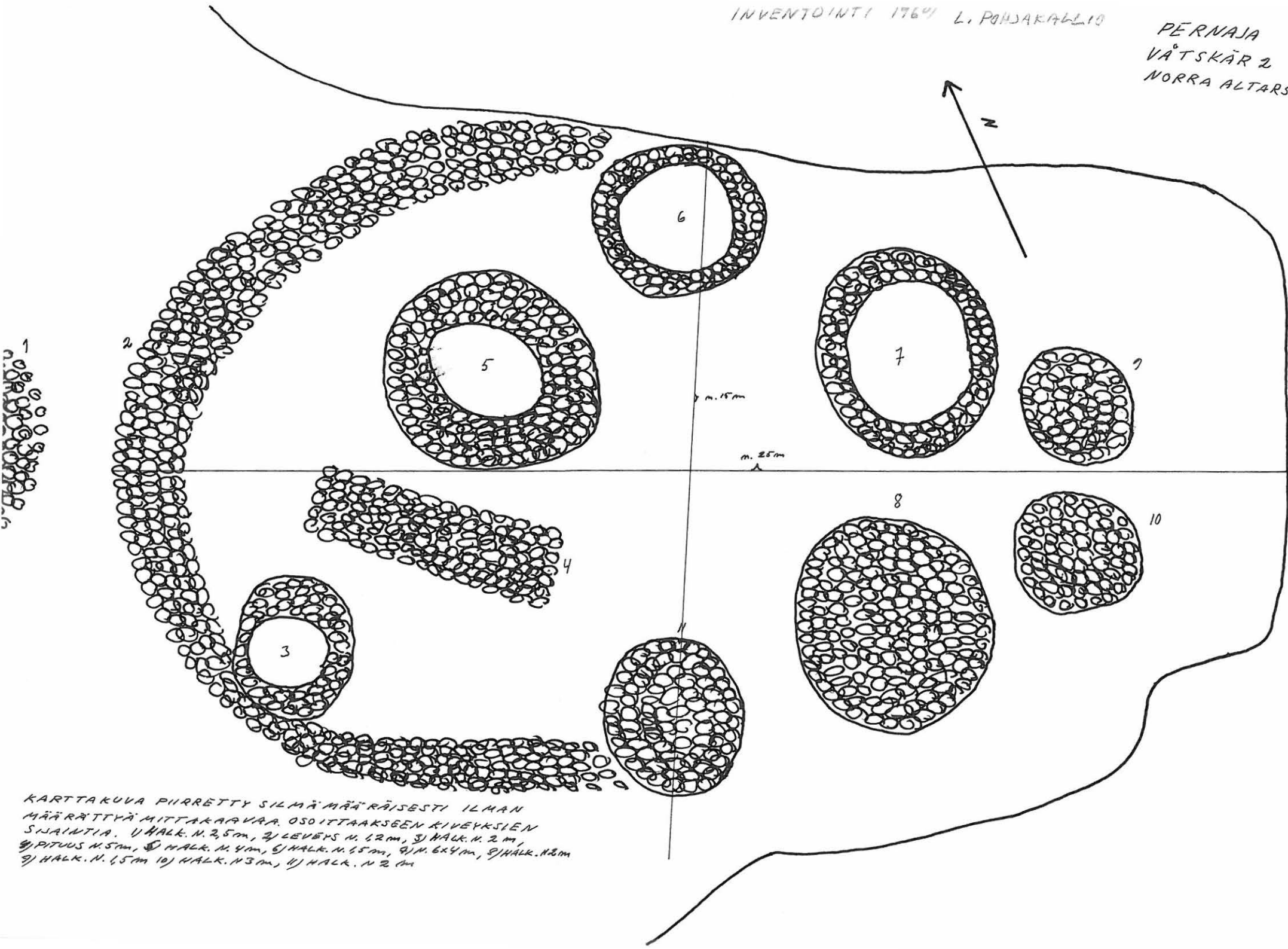
tl.

om. Helge Holmström os. Valkom Bästö

Saaren keskiosassa, kuusta ja mäntyä kasvavalla tasaisella kalliolla, pyöreitä reunoilta kivettyjä, keskeltä paljaita kivirakennelmia ja yksi suorakaiteenmuotoinen kiveys. Lännen puolella aluetta rajoittaa kaareva muurimainen kiveys, pohjoisessa, idässä ja etelässä luontainen jyrkästi alaspäin laskeutuva kallioreuna.

Norra Altarskärin saari sijaitsee Pernajan pitäjän saaristossa, Pernajan kirkolta n.19km kaakkoon ja Loviisan kaupungista 17km etelään. Saari jakautuu oikeastaan kahteen osaan, sen sekä itäpäässä että länsipäässä on kallioista maastoa ja näiden välille jää matala laaksomainen muodostuma. Muinaisjäännös sijaitsee Läntisen kalliopaljastuman itäreunalla, kuusta ja mäntyä verrattain tiheästi kasvavalla tasaisella "alttarimaisella" kalliolla. Lännepuolella tätä, n. 25x15m laajuista aluetta rajoittaa kaareva, n. 1m:n levyinen muurimainen kiveys, pohjoisessa, idässä ja etelässä luontainen jyrkästi alaspäin laskeutuva kallioreuna. Tämän alueen sisäpuolella on tasaisin, ilmeisesti ei kuitenkaan säännönmukaisin välein 8kpl. pyöreitä, kivistä tehtyjä 1,5-4m halkaisijaltaan olevia rakennelmia, joissa keskusta on jätetty paljaaksi. Näiden lisäksi länsipuolella, lähellä muurimaista kiveystä on suorakaiteenmuotoinen kiveys, kooltaan n. 1,5x5m. Vielä Muurin länsipuolella, vähän muista erillään on n.3m halkaisijaltaan oleva pieni matala rökkiömäinen kiveys, muuten samanlainen kuin muutkin, mutta keskeltäkin kivetty (vrt. karttaa. Se on piirretty maastossa melko nopeasti)

Muinaisjäännöksestä n. 40m luoteeseen on luontaista piirunpeltoa.



KARTTAKUVA PIIRRETTY SILMÄMÄÄRÄISESTI ILMAN  
MÄÄRÄTTYÄ MITTAAKAAVAA. OSOITTAAKSEEN RIVEYKSIEN  
SISÄINTIA. 1) HÄLK. N. 2,5m, 2) LEVEYS N. 62m, 3) HÄLK. N. 2 m,  
4) PITUUS N. 5m, 5) HÄLK. N. 4m, 6) HÄLK. N. 1,5m, 7) N. 6x4 m, 8) HÄLK. N. 3m  
9) HÄLK. N. 1,5m 10) HÄLK. N. 3m, 11) HÄLK. N. 2 m



PERNAJA  
VÅTSKÄR 2  
NORRA ALTARSKÄR



F. 34602

L. POHJAKALLIO 1969

PERUSKARTTA 302110 D VÅTSKÄR

koordinaatit: x=6689 50, y=459 88, z=n.5

PERNAJA

VÅTSKÄR 3

Majholmen

MAJHOLMEN, ajaltaan epämääräisiä muinaisjäännöksiä I

kl. SARVLAX

tl. 145

om. Torsten Lönnblad

Saaren luoteisosassa, kalliorinteen alapuolella kivistä tehtyjä puolikaaren muotoisia rakennelmia.

Inventointi 1969, Lauri Pohjakallio

PERNAJA

VÅTSKÄR 3

Majholmen

Majholmen sijaitsee Pernajan saaristossa, n. 19km Pernajan kirkolta kaakkoon ja Loviisan kaupungista n. 16km etelään. Saaren luoteisosassa, kalliorinteen juuressa, erittäin pusikkoisessa maastossa oli puolikaaren muotoisia, halkaisijaltaan n. 2-3x1,5m laajuisia kivirakennelmia. Kivimuuri muodostaa ikäänkuin yhden miehen piilosuojan merelle päin. Tällaisia oli ainakin 4kpl. ( Näistä tietää Holger Andersson, Valkom Bästö)

Pernajan inventointi 1969, (Lauri Pohjakallio)

PERUSKARTTA 302111 STRÖMSLANDET

- 1) PERNAJA, Blombacka, rautakauden kätkölöytö
- 2) PERNAJA, Sandö, ryssiinuuneja

peruskartta 302111 A STRÖMSLANDET

koordinaatit: 6692 22, y=450 40, z=7,5-10

PERNAJA

STRÖMSLANDET 1

Blombacka

kl. Malmsby

tl. Blombacka 1<sup>21</sup>

om. Urho Lounemaa os. Isnäs Malmsby

rautakauden kätkölöytö

KM 12130:1-21, KM12145, keihäänkärkiä 8kpl., tappikirveitä 8kpl., sirppejä 4kpl., putkikirves ja viikate.

Inventointi 1969, Lauri Pohjakallio

Löytöpaikka on loivasti etelään viettävää peltorinnettä. Suuri kivi, jonka länsipuolelta Anton Taikina on löydökset tehnyt, oli jätetty raivaamatta, Urho Lounemaa, Anton Taikinan poika sanoi jättäneensä sen muistoksi osoittamaan löytöpaikkaa. Esineet olivat tulleet päivänvaloon v. 1949 peltonraivaustöiden yhteydessä, ensin 12130:1-21 ja vähän myöhemmin 12145. Peltoa on jatkuvasti viljelty, siellä ollut runsaasti kaikenlaista rautarojua, jotka kuitenkin ovat melkoisella varmuudella olleet peräisin lähistöllä varhemmin liikkuneista laivoista. Jossain on kuulemma ollut jonkinlainen "kyläsatama". Minkäänlaisia esineitä ei pellosta kuitenkaan ole <sup>SEN KÖÖMIN</sup> löytynyt.

Ks. Meinanderin tarkastuskertomusta top. arkistossa.

PERNAJA  
STRÖMSLANDET 1  
BLOMBACKA



F. 34593

PERNAJAN MALMSBYN  
BLOMBACKAN RAUTAKAU-  
TISEN KÄTKÖN (KM 12130:1-2,  
KM 12145) LÖYTÖPAIKKA NUOL-  
TEN OSOITTAMASSA KOHDASSA.

L. POHJAKALLIO 1969.

PERUSKARTTA 302111 C STRÖMSLANDET

koordinaatit: x=6690 16, y= 459 54, z=n.5-10

PERNAJA

STRÖMSLANDET 2

Sandö

SANDÖ Ryssänuuneja

kl.

tl.

om. Verner Andersson

Heti Sandön Folkuset'in pohjoispuolella loivasti mereen-  
päin olevassa rinteessä, monia hajonneita ryssänuuneja.

Inventointi 1969, Lauri Pohjakallio

PERNAJA

STRÖMSLANDET 2

Sandö

Pernajan inventoinnin yhteydessä kävin 12. 6. 1969 tutustumassa saaristom muinaisjäännöksiin. Oppaanani ja veneenkuljettajana oli mv. Boman (os. Permå Kabböle puh. 34645). Sandön saarella sen keskivaiheilla, n. 100m rannasta oli kiviläjiä suurempien kivien kupeissa. Maiholmen nimisessä saarella lähistöllä metsätöissä ollut Holger Andersson (os. Valkom Bästö) kertoi, että ne ovat olleet englantilaisten laivastosotilaiden rakentamia, näin oli hänen isoäitinsä sanonut. Kysymykseen milloin, hän ei osannut vastata muuta kuin, että joskus vuosisatoja sitten? Uuneissa ei enää ollut minkäänlaista rakennetta havaittavissa, ne olivat melko lähellä toisiaan, 5-10m välimatkoin. Nopealla kierroksella paikanpäällä laskin niitä olevan 8kpl. mutta Holger Andersson sanoi niitä olleen enemmän. En tavannut maanomistajaa.



PERNAJA  
STRÖMSLANDET 2  
SANDÖ



F. 34603

YKSI SANDÖN RYS-  
SÄNUUNEISTA NYKYI-  
SÄSSÄTILASSA

PERUSKARTTA 302112 LOVIISA

- 1) PERNAJA, Sarvkärret, kivikautinen irtolöytö, vasarakirves
- 2) PERNAJA, Trölpakka, kivikautisia irtolöytöjä , 2kpl.

peruskartta 302212 B LOVIISA

koordinaatit: x=6707 310, y= 451 72, z=10-15

PERNAJA

LOVIISA 1

Sarvkärret

kl. Sarvlaks

tl. Norrsarvlax 1<sup>54</sup>

om. Eda von Born os. Norrsarvlax Lovisa

kivikauden irtolöytö

KM 2 , vasarakirves

*Norr Sarvlax gård ?*

Inventointi 1969, Lauri Pohjakallio

Täpkkäälöytöpaikkaa ei minulle pystytty osoittamaan, mutta koordinaatein merkitty kohta vastannee löytötietojen mainitsemaa paikkaa lähimain. Peltoalaa on kuulemma joskus vähän kaajennettu ja näinollen löytöpaikka olisi nykyisin peltoa. Maaperä on paikalla savista, en havainnut siellä mitään mainittavaa.

peruskartta 302212 B LOVIISA

koordinaatit: x=6708 18, y=454 88, z=15-20

PERNAJA

LOVIISA 2

Trölpakka

kl. Gislom

tl. Östergård 2<sup>20</sup> os.

om. Hilding Holmsten, Kuggom

Kivikauden irtolöytöjä

KM 8966:1-2, tasatalttoja 2kpl.

Inventointi 1969, Lauri Pohjakallio

Tarkkaa löytöpaikkaa ei maanomistaja tiennyt. Trölpakan pelto nimonta kertaa vaihtanut omistajaa, eikä sieltä tiettävästi ole löytynyt talttojen lisäksi muuta. Maaperä on mullan ja hiekan sekaista.

Talttojen löytötiedon yhteydessä maininta saman talon maalla olevasta hiotusta maakivestä. Nykyinen maanomistaja tiesi sellaisen olleen Loviisaan johtavan maantien varressa, mutta joutuneen hukkaan hiekan ja soranajon yhteydessä suoritetuissa räjäytystöissä. Kivi oli suurehko ja siinä oli hionnan tapaisia jälkiä, muullatavoim ei maanomistaja pystynyt sitä kuvailemaan.

PERUSKARTTA 302207 LILJENDAL

- 1) Liljendal, Jössas, kivikautinen irtolöytö
- 2) Liljendal, Jungby, kivikautinen irtolöytö
- 3) Liljendal, Åjongas, kivikautinen irtolöytö
- 4) Liljendal, F hus, kivikautinen irtolöytö
- 5) Liljendal, Hedbacka, kivikautinen asuinpaikka
- 6) Liljendal, Lindbacka, kivikautinen asuinpaikka (Heikantas)
- 7) Liljendal, Brobacka, kivikautinen irtolöytö
- 8) Liljendal, Tallbacka, kivikautinen asuinpaikka
- 9) PERNAJA, Hemmings, kivikautinen irtolöytö
- 10) PERNAJA, Jätteberg II, pronssikautinen hautaröykkiö
- 11) PERNAJA, Jätteberg, pronssikautinen hautaröykkiö
- 12) PERNAJA, Hannusmalmen, pronssikauden löytöjä
- 13) PERNAJA, Hannusmalmen I, kivikautinen asuinpaikka
- 14) PERNAJA, Hannusmalmen II, kivikautinen asuinpaikka
- 15) PERNAJA, Hannusmalmen III, kivikautinen asuinpaikka
- 16) PERNAJA, Ninkoskmalmen, pronssikautinen hautaröykkiö
- 17) PERNAJA, Wickströmsgårda, kivikautinen irtolöytö
- 18) PERNAJA, Nygård, kivikautinen irtolöytö
- 19) PERNAJA, Nygård, kivikautinen irtolöytö
- 20) PERNAJA, Björkbacka, kivikautinen irtolöytö
- 21) PERNAJA, Rås, kivikautinen irtolöytö
- 22) PERNAJA, Tetom AI, kivikautinen irtolöytö
- 23) PERNAJA, Skomars, kivikautinen irtolöytö, hioin
- 24) PERNAJA, Skräddars, kivikautisia irtolöytöjä
- 25) PERNAJA, Malmgård, AI, kivikautinen irtolöytö
- 26) PERNAJA, Malmgård, kivikautinen irtolöytö
- 27) PERNAJA, Broås, kivikautinen irtolöytö
- 28) PERNAJA, Veckarby övre, kivikautisia löytöjä
- 29) PERNAJA, Malmgård, kivikautisia löytöjä
- 30) PERNAJA, Pesus, kivikautinen irtolöytö
- 31) PERNAJA, Tyskas,
- 32) PERNAJA, Strömbo, kivikautinen asuinpaikka
- 33) PERNAJA, Blomdal, kivikautinen irtolöytö
- 34) PERNAJA, Malmgård, BIII, kivikautinen irtolöytö
- 35) PERNAJA, Hammarbacka, kivikauden löytöjä, 2kpl.

peruskartta 302207 A LILJENDAL

koordinaatit: x=6710 68, y=441 12, z=15-20

FERNAJA

LILJENDAL 9

Hemmings

kl. Forsby (Koskenkylä)

tl. Hemmings 2<sup>24</sup>

om. Henrik Malmberg os. Forsby Såg

kivikauden irtolöytö

KM 17896:1 kourutaltoa

Inventointi 1969, Lauri Pohjakallio

Esineen on löytänyt Henrik Malmberg omistamansa Hemmings nimisen tontin saunan viemäriä kaivaessaan v.1964. Taltoa oli 1m 20cm syvässä hiekkamaassa, eikä löytäjä havainnut muita esineitä tai kivikautiseen asuinpaikkaan viittaavia merkkejä. Hemmings sijaitsee valtatie 6:n varressa Forsbyssä, n.280m Rikebyn kylätien tienhaarasta Porvooseen päin, valtatie oikealla puolella.

PERUSKARTTA 302207 A LILJENDAL

PERNAJA

koordinaatit: x= 6710 80, y=441 10, z=n.25

LILJENDAL 10

*20? kartan mukaan* Jätteberg II

JÄTTEBERG II Pronssikautinen hautaröykkiö I

kl. Forsby (Koskenkylä)

tl. Jätteberg 1<sup>130</sup>

om. Dagny Manninen os. Forsby Säg

Halkaisijaltaan n. 5m laajuinen matalahko röykkiö Jätteberg nimisen korkean kallion eteläpuolella, metsän ympäröimällä matalammalla kallionyppylällä Forsbyssä (Koskenkylä), n. 200m valtatie 6:n ja Rikeen johtavan tien risteyksestä luoteeseen.

Inventointi 1969, Lauri Pohjakallio

PERNAJA

LILJENDAL 10

Jätteberg II

Röykkiön osoitti minulle Viktor Nylund, jonka asuinrakennus on n.40m kaakkoon röykkiöstä. Hän sanoi ottaneensa siitä joitakin kiviä pihamaalleen, mutta sitten jättänyt röykkiön rauhaan. Jättebergin tilan omistaja Dagny Manninen ei ollut tietoinen röykkiön olemassaolosta. Paikka on n220m jättebergin tilan päärakennuksesta itäkaakkoon ja n. 100m valtatie 6:sta pohjoiseen.



PERNAJA  
LILJENDAL 10  
JÄTTEBERG II



F. 34595

KUVA 1. JÄTTEBERGETIN  
ETELÄPUOLELLA OLEVAL-  
LA PIENELLÄ KALLIO-  
KUMPARIEELLA OLEVA  
RÖYKKIÖ KUVA NE →



F. 34594

KUVA 2. JÄTTEBERGETIN ETELÄ-  
PUOLELLA OLEVA RÖYKKIÖ  
NUOLEN OSOITTAMASSA KOH-  
DASSA. KUVAN VASEMASSA  
LAIDASSA KESKELLÄ POR-  
VOD-LOVIISA VALTATIE. KUVA  
OTETTU JÄTTEBERGILTÄ SE

PERUSKARTTA 302207 A LILJENDAL

koordinaatit: x=6711 06, y=441 14, z=n. 55

PERNAJA

LILJENDAL 11

Jätteberg

JÄTTEBERG Pronssikautinen hautaröykkiö I

kl. Forsby (Koskenkylä)

tl. Jätteberg 1<sup>130</sup>

om. Dagny Manninen os. Forsby Såg

Suuri, halkaisijaltaan n. 8m laajuinen röykkiö, valtatie 6:1:6  
6:lta Rikeen johtavan tien vasemalla puolella, olevalla korkealla  
keällä ~~██████████~~ kalliolla, n.200m valtatiestä.

Paikalla on rauhoitustaulu

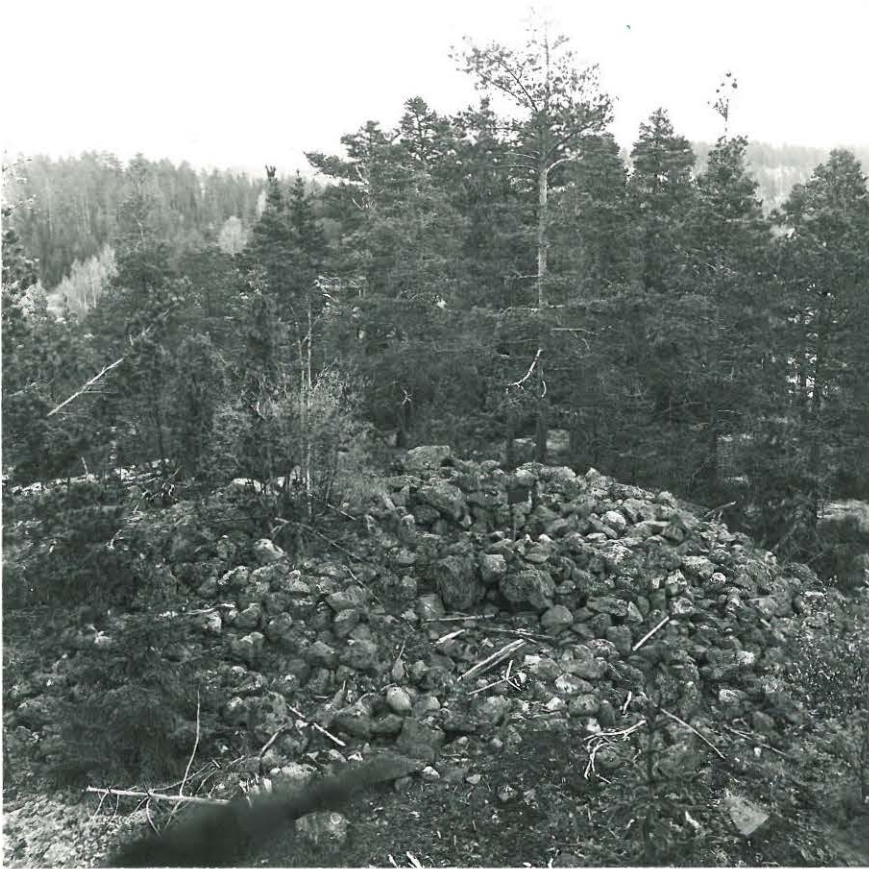
Jättebergin pronssikautinen hautaröykkiö sijaitsee hiidenkiukaalle ominaisessa paikassa kalliopohjalla, korkean källion laella, josta on hyvä näkyväisyys laajalti kaikkiin suuntiin. Röykkiötä ei ole tieteellisesti tutkittu, mutta sen kiviä on vieritetty syrjään ja sen keskellä on kuoppa muistona aarteenetsijöistä. Jättebergin alapuolella asuva leskirouva <sup>Gren</sup> ~~Kivikallio~~ kertoi, että joskus 1920-luvulla Forsbyn kansakoulun opettaja Klavus (†), joka oli ollut erittäin kiinnostunut kaikista vanhoista asioista, oli joidenkin miesten kanssa käynyt penkomassa röykkiötä, mutta siellä oli ollut vain käärmeitä, eikä muuta. Edelleen <sup>rya. Gren</sup> ~~Kivikallio~~ kertoi, että sodan aikana röykkiön päällä oli ollut ilmaoivonta torni ja röykkiön kiviä oli käytetty sen tukemiseen. (Tornia ei enää ole.) Paikkakuntalaiset kutsuvat kalliota Oskarsberg-nimellä, sillä joku Oskar on joko hirttänyt itsensä siellä olleeseen suureen mäntyyn tai, toisen kertomuksen mukaan, Oskar oli pikkupoika, joka oli laskenut kelkalla källion äkkijyrkältä etelärinteeltä alas ja heittänyt henkensä mäen alla kelkan törmätessä puuhun.

Jättebergin röykkiöön on kivien väliin painetulla rautatangolla pystytetty rauhoitustaulu, jota voi vapaasti siirtää. Sitä tuskin uhkaa muu kuin pikkupoikien ilkivalta, jos sekään. Maanomistaja Dagny Manninen kertoi joutuneensa pystyttämään sen omalla kustannuksellaan, Pernajan kotiseutuyhdistys oli toimittanut sen hänelle.

Jättebergin eteläpuolella, paljon alhaisemmalla paikalla on toinen röykkiöhauta (LILJENDAL 10).

Katso kuvia.

PERNAJA  
LILJENDAL 11  
JÄTTEBERG



KUVA 1. JÄTTEBERGETIN PRONSSIKAUTINEN HAUTARÖYKKIÖ. KUVA OTETTU PUUSTA NE →

K1.

F. 34586



KUVA 2. JÄTTEBERGET; HAUTARÖYKKIÖ ON MAEN KORKEIMMALLA KOHDALLA. KUVA OTETTU PORVOO-LOVIISA VALTATIETÄ NW →

K2.

F. 34587

Feruskartta 3022 07 A LILJENDAL

koordinaatit:  $x = 6711\ 50$ ,  $y = 441\ 60$ ,  $z = 7 - 8$

kl Forsby ( Koskenkylä)

tl Forsby gård 1<sup>135</sup>

om. Oy Joh. Askolin Ab, os. Forsby såg

FERNAJA

LILJENDAL 12

Hannusmalmen

IV

Esihistoriallinen asuinpaikka. II.

Löydöt: KM 17678: 1-5 keramiikkaa, kvartsia, kuonaa.

Paikalta olevat löydöt ovat Ville Lubon ja geologi Risto Tynnin keräämiä. Alue on kaakkoon viettävää peltoa. Keramiikka ja kvartsit ovat peräisin pellon länsiosasta, n. 50 m luoteeseen korkeuspisteestä 7,8, kuona alemmaa. Paikan lähiympäristössä ovat hiidenkiukaat LILJENDAL 10,11 ja 16 sekä kivikautiset asuinpaikat LILJENDAL 13-15.

PERUSKARTTA 302207 A LILJENDAL

koordinaatit: x=6711 14, y=441 30, z=20-25

PERNAJA

LILJENDAL 13

Hannusmalmen I

HANNUSMALMEN I kivikautinen asuinpaikka II

kl. Forsby (Koskenkylä)

tl. Gustavs

om. Edvin Malmberg

Asuinpaikka sijaitsee peltorinteellä, jossa on omakoti-  
asutuksen puutarhamaita.

Löydöt: Kiviesineitä ja niiden katkelmia, kvartseja,  
saviastianpala.

KM 17897:1-6, ~~Forsby-Eks.~~, = KM 17995:1,

Inventointi 1969, Lauri Pohjakallio

PERNAJA

LILJENDAL 13

Hannusmalmen I

Asuinpaikka sijaitsee Pernajan pitäjän Forsbyn kylässä (Koskenkylä), Valtatie 6:sta n. 500m Rikeen johtavaa kylätietä pohjoiseen, Riken tien molemmin puolin. Asuinpaikkaa on myös Elin Blom nimisen leskirouvan maalla. Elin Blom ei antanut kulkea maallaan rauhassa, joten en voinut siellä tehdä riittävästi havaintoja.

Asuinpaikka on loivasti kaakkoon viettävässä peltorinteessä, osaksi ehkä vielä metsänkin puolella, vaikka inventoitaessa sieltä ei tullutkaan löytöjä.

*Maaperä?*



PERUSKARTTA 302207 A LILJENDAL

koordinaatit: x=6711 31, y=441 25, z=20-25

PERNAJA

LILJENDAL 14

Hannusmalmen II

HANNUSMALMEN II, kivikautinen asuinpaikka

kl. Forsby (Koskenkylä)

tl. Hannusas 1<sup>B2</sup>

om. Runar Lindholm os. Forsby Såg

Asuinpaikka on lounaaseen viettävässä metsäisessä rin-  
teessä, maantien laidassa.

Löydöt: saviastianpaloja

KM 17898:1,

Inventointi 1969, Lauri Pohjakallio

PERNAJA

LILJENDAL 14

Hannusmalmen II

Asuinpaikan löysi Lauri Pohjakallio inventoinnin yhteydessä. Se sijaitsee valtatie kuudesta n. 650m Rikeen menevää tietä pohjoiseen, Riken tien koillispuolella. Löydökset olivat tien penkassa. Ks. kuvaa.

*Maaperä*

PERNAJA  
LILJENDAL 14  
HANNUSMALMEN II



↑ F. 34588

LÖYDÖKSET TEHTY NUOLTEN  
OSOITTA MASSA KOHDASSA.

PERUSKARTTA 302207 A LILJENDAL

koordinaatit: x=6711 50, y=441 20, z=20-25

PERNAJA

LILJENDAL 15

Hannusmalmen III

HANNUSMALMEN III kivikautinen asuinpaikka

kl. Forsby (Koskenkylä)

tl. Nykulla 1<sup>133</sup>

om. Runar Lindholm os. Forsby Såg

Asuinpaikka sijaitsee länsilounaaseen viettävässä  
metsäisessä rinteessä ~~kuuluvassa~~ Riken tien reunas<sup>s</sup>a.

Löydöt: saviastianpaloja

KM 17899:1

Inventointi 1969, Lauri Pohjakallio

PERNAJA

LILJENDAL 15

Hannusmalmen III

Asuinpaikan löysi Lauri Pohjakallio inventoinnin yhteydessä. Asuinpaikka on hiekkaisessa rinteessä, Riken tien itäpuolella, n.800m valtatie kuudesta Riken tietä pohjoiseen. Maanomistaja Runar Lindholm kertoi, että joitakin vuosia sitten tietä levennettäessä hän oli havaitsevinaan paikalla kulttuurimaata ja tulisijoja, mutta oli jättänyt ilmoituksen sikseen, koska ei ollut asiasta aivan varma.

PERNAJA I  
LILJENDALIS  
HANNUSMALMEN II

KUVA 1. HANNUSMALMENIN  
KIVIKAUTISTA ASUINPAIK-  
KA-ALUETTA. LÖYTÖKOHTA  
II. KUVAN OIKEASSA LAIDASSA  
TIENPENKASSA NÄKYVÄ TUM-  
MEMPI KOHTA. LÖYTÖKOH-  
TA III TAUSTALLA NÄKYVÄN  
TIENMUTKAN VAIHEILLA.  
KUVA OTETTU FORSBY-RIKE  
TIELTÄ N →



F. 34588

KUVA 2. HANNUSMALMENIN  
LÖYTÖKOHTA III MAANTIE-  
PENKASSA KUVASSA NÄKY-  
VÄN POLKUPYÖRÄN LUONA.  
LÖYTÖKOHTA II TAUSTALLA  
NÄKYVÄSTÄ SAUNASTA JA-  
KAVIISTOON VASEMALLE.  
KUVA 2. S →



F. 34589

PERUSKARTTA 302207 A LILJENDAL

koordinaatit: x=6711 65, y=441 92, s=n. 35

PERNAJA

LILJENDAL 16

Ninkoskmalmen

NINKOSKMALMEN Pronssikautinen hautaröykkiö I

kl. Forsby (Koskenkylä)

tl. Forsby Gård om. Oy. <sup>Joh.</sup> Askolin Ab. os. Forsby Säg

Röykkiö sijaitsee Hammarträsketin länsipuolella, valtatie 6:sta n.850m pohjoiseen olevalla kallionyppylällä ja on pahasti hajoitettu.

Inventointi 1969, Lauri Pohjakallio

PERNAJA

LILJENDAL 16

Ninkoskmalmenin pronssikautinen röykkiö sijaitsee hiidenkiukaille ominaisessa paikassa , kalliopohjalla, kallionnyppylällä, josta on hyvä näkyväisyys ympäristöön. Röykkiö on pahasti hajoitettu, vain n. 1,1/2 - 1m laajuinen alue on alkuperäistä kiveystä, jos sekään.

Ninkoskmalmen



PERNAJA  
LILJENDAL 16  
NINKOSKALMEN



F. 34596

KUVA 1. NINKOSKALMENIN PRONSSIKAUTI SEN RÖYKKIÖN LÄNSIOSAA JA MAISEMAA RÖYKKIÖLTÄ ETELÄÄNPÄIN. TAUSTALLA NÄKYVÄ KOSKENKYLÄN JOKI. KUVA S →



F. 34597

KUVA 2. NINKOSKALMENIN RÖYKKIÖ KOKONAISUUDESSAAN. KUVA OTETTU PUUSTA N →



F. 34598

KUVA 3. NINKOSKALMEN. RÖYKKIÖ KALLION LAELLA KUVAN KESKELLÄ NUOLEN OSOITTAMASSA PAIKASSA. KUVA NE →

peruskartta 302207 A LILJENDAL

koordinaatit: x=6710 90, y=443 10, z=n.25

PERNAJA

LILJENDAL 17

Wickströmsgårda

kl. Forsby (Koskenkylä)

tl. Forsby Gård

om. Oy. <sup>JOH</sup>Åskolin Ab. os. Forsby Såg

kivikauden irtolöytö

~~Forsby-Folkskola~~, -kourutalitta, KM 17990:1

Inventointi 1969, Lauri Pohjakallio

Wickströmsgårda on hiekkaisa metsämaata Koskenkylän Spöckbackenin itäpuolella. Paikka on n. 800m Hammarforsenistä kaakkoon ja n. 800m Koskenkylän valtateiden tienhaarasta koilliseen. Tarkkaa löytökohtaa ei kukaan pystynyt minulle osoittamaan, paikkakuntalaiset eivät tienneet edes sieltä mitään löydetyn. En havainnut paikalla mitään mainittavaa.

peruskartta 302207 A LILJENDAL

koordinaatit: x=6712 68, y=442 23, z10-15

PERNAJA

LILJENDAL 18

Nygård

kl. Tetom

tl. Nygårds

om. Runar Nygård os. Forsby Såg

kivikauden irtolöytö

~~Forsby-Folkskola~~, kourutaltilta KM 17991:1

Inventointi 1969, Lauri Pohjakallio

Esine löytynyt v. 1937 Tetomin kylän Nygårdin tilan maalta. Löytäjä oli tilan nykyinen omistaja ja löytöpaikka talon kotimäellä aivan navetan NW kulmalla, n.20m asuinrakennuksen rapusta NW:hen. Löytö tehtiin ojaa kaivettaessa, loivasti itään, etelään ja länteen viettävältä rinteeltä, hiekkapitoisesta viljellystä maasta, n.40cm syvästä. Syvemmällä oli hienoa ruskeaa hiekkaa ja kiviä.

Paikalta ei ole löytynyt muuta, eikä siellä ole havaittavissa asuinpaikan merkkejä.

peruskartta 302207 A LILJENDAL

koordinaatit: x=6712, y=442 18, z-10-15.

PERNAJA

LILJENDAL 19

Nygård

kl. Tetom

tl. Nygårds

om. Runar Nygård os. Forsby Såg

kivikauden irtolöytö

KM 17992:1 , kiviesineen katkelma

Inventointi 1969, Lauri Lohjakallio

Esineen on löytänyt Nygårdin talon pellolta Nils Kurki niminen mies äestäessään 1940- luvun lopulla. Esine toimitettiin Forsbyn kansakoululle, jossa siihen ei tehty löytömerkintöjä. Käydessäni tarkastamassa kourutaltan LILJENDAL 18 löytöpaikkaa, kuulin tästä löydöstä ja näytin Nygårdin talon välle kaikki kansakoululta museoon pidätetyt esineet, joista he tunnistivat nyt kyseessä olevan esineen. Löytöpaikka on avointa peltoa, n.200m Nygårdin talosta lounaaseen ja 650m Hammarträsketin pohjoispäästä pohjoiseen. Paikalla ei ollut mitään mainittavaa havaittavissa.

peruskartta 302207 A LILJENDAL

koordinaatit: x=6713 92, y=440 09, z=25-30

PERNAJA

LILJENDAL 20

Björkbacka

kl. Rike

tl. Björkbacka 1<sup>18</sup>

om. Ingmat Antman os. Forsby Sälg, Rike

kivikauden irtolöytö

KM 17900:1, poikkikirves

Inventointi 1969, Lauri Pohjakallio

Esineen on löytänyt rva. Gertrud Antman kotitalonsa Björkbackan perunamaasta, multaisesta maasta v. 1967, n. 15-20cm syvältä. Löytöpaikka on n.80m tilan päärakennuksesta itään, verrattain jyrkästi itään, Koskenkylän jokeen laskevaan ojaan viettävässä rinteessä. Paikalla käydessäni en havainnut siellä mitään mainittavaa, eikä talon väkikään ole sieltä muuta löytänyt.

peruskartta 302207 A LILJENDAL

koordinaatit: x=6714 30, y=440 76, z=n.12,5

PERNAJA

LILJENDAL 21

Rås

kl. Veckarby

tl. Rås 1<sup>66</sup>

om. Bernhard Nyqvist os. Malmgård

kivikauden irtolöytö

KM 17901, siimanpaino

Inventointi 1969, Lauri Pohjakallio

Esineen löytänyt maanviljelijä Bernhard Nyqvist joitakin vuosia sitten omistamansa Råsin tilan pellolta äestäessään. Löytöpaikka sijaitsee n.600m Råsin päärakennuksesta lounaaseen, ja n. 200m Joufsin tilasta itään. Paikka on alavaa savista peltoa.

peruskartta 302207 A LILJENDAL

koordinaatit: x=6713 74, y=441 98, z=15-25

PERNAJA

LILJENDAL 22

Tetom AI

kl. Tetom

tl. Tetom

om. Carl Johan Creutz os. Malmgård

kivikauden irtolöytö

KM

Inventointi 1969, Lauri Pohjakallio

Käydessäni Malmgårdissa ilmoittamassa, että siellä säilytettävät esineet pitäisi siirtää julkisiin kokoelmiin, ilmeni, että siellä säilytettiin myös esineitä, joista museoon ei aikaisemmin ole tullut ilmoitusta. Tällainen oli mm. kirves, jonka löytötiedoiksi on merkitty : Funnen på Tetom invid Gården (skifte A I ) 2.11.33. Kreivi Carl Johan Creutz ei tiennyt kuka esineen oli Malmgårdiin toimittanut, mutta löytötietojen perusteella hän pystyi osoittamaan summittaisesti löytöpaikan, joka on Tetomin kartanon eteläpuolella oleva peltoalue, alkaen heti kuusiaidan jälkeen. Paikka on n. 700-800m Malmgårdin Koskenkylän joen koskessa olevasta myllystä etelään, hienokseltaan hiekkaista, lounaaseen ja länteen viettävää rinnettä. En havainnut paikalla mitään mainittavaa.

peruskartta 302207 A LILJENDAL

koordinaatit: x=6712 24, y=442 62, päärakennus

PERNAJA

LILJENDAL 23

Skomars

kl. Forsby (Koskenkylä)

tl. Skomars 3<sup>15</sup>

om. Sven Sundvall os. Forsby Såg

kivikauden irtolöytö

KM 5041:4, hioin

Inventointi 1969, Lauri Pohjakallio

Maanomistaja ei tiennyt löydöstä ~~ööööööö~~ eikä ollut itse löytänyt mailtaan mitään.



peruskartta 302207 A LILJENDAL

koordinaatit: x=6714 44, y=442 23, päärakennus

PERNAJA

LILJENDAL 24

Skräddars

kl. Tetom

tl. Malmgård

om. Carl Johan Creutz os. Malmgård

Kivikauden irtolöytöjä

KM 9545:1, varsireikäase, 5041;9, oikokirveen teräosa

Inventointi 1969, Lauri Pohjakallio

Löydöistä ei enää nykyään tiedetty mitään. Kiertelin  
Skräddarsin talon ympäristössä ja pelloilla havaitsematta  
mitään mainittavaa.

peruskartta 302207 A LILJENDAL

koordinaatit: x=6714 76, y=441 96, z=10-25

PERNAJA  
LILJENDAL 25  
Malmgård AI

kl. Malmgård

tl. Malmgård

om. Carl Johan Creutz os. Malmgård

kivikauden irtolöytö

KM

Inventointi 1969, Lauri Pohjakallio

Käydessäni Malmgårdissa ilmoittamassa, että siellä säilytettävät esineet pitäisi siirtää julkisiin kokoelmiin, ilmeni, että siellä säilytettiin myös esineitä, joista museoon ei aikaisemmin ole tullut ilmoitusta. Tällainen oli mm. kourutaltta, jonka löytötiedoiksi on merkitty: funnen i maj 1941 å åkerskiftet AI invid den gamla gårdtomten af Rotas hemman ( Andelshandeln ) å Malmgård. Kreivi Carl Johan Creutz ei tiennyt kuka esineen oli Malmgårdiin toimittanut, mutta löytötietojen perusteella hän pystyi summittaisesti osoittamaan löytöpaikan. Se on n. 300m luoteeseen Malmgårdin Koskenkylän joessa olevasta myllystä [REDACTED], hienokseltaan hiekaista, etelään ja lounaaseen viettävää rinnettä. En havainnut paikalla mitään mainittavaa.

peruskartta 302207 A LILJENDAL

koordinaatit: x=6714 70, y=442 24, zn.20

PERNAJA

LILJENDAL 26

Malmgård

kl. Malmgård

tl. Malmgård

om Carl Johan Creutz os. Malmgård

kivikauden irtolöytö

KM 5041:5 , katkelmallinen vasarakerves

Inventointi 1969, Lauri Pohjakallio

Esine löytynyt Malmgårdin myllyn pohjoispuolella olevasta Liljendaliin ja Myrskylään johtavien teiden risteyksen väliin jäävästä perunapellosta 1905. Paikalla on jatkuvasti perunapello, en havainnut siellä mitään mainittavaa, eikä sieltä muutenkaan ole mitään löytäneet.

peruskartta 302207 A LILJENDAL

koordinaatit: x=6714 70, y=442 32, zn.20-25

PERNAJA

LILJENDAL 27

Broås

kl. Malmgård

tl. Broås 1<sup>8</sup>

om. Vivan Blomqvist os. Malmgård

kivikauden irtolöytö

KM 5041:7, oikotaltta

Inventointi 1969, Lauri Pohjakallio

Koordinaatein merkitty kohtaanontaisen Broåsin torpan paikka. Nykyään siitä on jäljellä vain kivijalka. Paikalla rinne viettää loivasti kaakkoon. Sieltä ei sen koomin ole löytynyt mitään, enkä minäkään havainnut paikalla mitään mairittavaa.

peruskartta 302207 A/B LILJENDAL

koordinaatit: x=6715 00, y= 441 10, z=20-30

PERNAJA

LILJENDAL 28

Veckarby övre

kl. Veckarby

tl. Malmgård

om. Carl Johan Creutz os. Malmgård

Kivikautisia löytöjä

KM 9545:2-3, oiko ja poikkikirves, KM 17902:1 poikkitaltta

Inventointi 1969, Lauri Pohjakallio

KM 9545:2-3 löytötiedoissa mainitaan, että ne ovat löytyneet pelloilta Malmgårdin kartanon puiston ja Råsin tilan väliltä, hiekkaisektarinteestä joka viettää etelään.

KM 17902:1 saatiin inventoitaessa Råsin tilan isännältä, Bernhard Nyqvistiltä. Sen on löytänyt aikoja sitten hänen isänsä Magnus Nyqvist, luultavasti samoilta paikkeilta kuin KM 9545:2-3:n.

KM            oli Malmgårdin kartanon museossa säilytettävänä. Sen löytötiedoiksi on mainittu: Funnen 1/2 meter inne i jorden i den lilla tallungen i betehagen Veckarby övre den 23. september 1941.

Näin runsas löytöaineisto Malmgårdin kartanosta n.150-200m lounaaseen oikeuttaisi olettamuksen, että paikalla on kivikautinen asuinpaikka. Kiertelin koordinaatein merkityn paikan ympäristössä melko huolellisesti, mutta en havainnut mitään mainittavaa. On varsin mahdollista, että jossain lähistöllä on asuinpaikka, mutta en pystynyt paikallistamaan sitä.

peruskartta 302207 B LILJENDAL

koordinaatit: x=6715 20, y=441 38, päärakennus

PERNAJA

LILJENDAL 29

Malmgård

kl. Malmgård

tl. Malmgård

om. Carl Johan Creutz os. Malmgård

kivikauden irtolöytöjä

2346:29, tasatalta, 2346:30 tasatalta

Inventointi 1969, Lauri Pohjakallio

Molemmassa esineissä on löytötietona mainittu, että ne ovat Malmgårdin säteritilalta, ilman tarkempaa paikanmäärittystä.

peruskartta 302207 B LILJENDAL

koordinaatit: x=6715 15, y= 442  $\frac{73}{5}$ , päärakennus

PERNAJA  
LILJENDAL 30  
Pesus

kl. Malmgård  
tl. Pesus 1<sup>13</sup>  
om. Vicktor Lindfors os. Malmgård

kivikauden irtolöytö  
KM 5041:10, kourutaltoa

Inventointi 1969, Lauri Pohjakallio

Löytöpaikaksi on mainittu : åkern in vid Pesus. Talossa ei tiedetty löydöstä mitään. Kiertelin sen ympäristön peltoja havaitsematta mitään mainittavaa.

peruskartta 302207 B LILJENDAL

koordinaatit: x=6715 00, y=443 16, päärakennus

PERNAJA

LILJENDAL 31

Tyskas

kl. Malmgård

tl. Tyskas 1<sup>11</sup>

om. Jan Erik Malmberg os. Malmgård

---

Inventointi 1969, Lauri Pohjakallio

Löytötiedoksi mainittu: Funnen i Tyskas hemmans Åker  
år 1932. Talossa ei tunnettu löytöä, eikä sen mailta ole  
myöhemmin löytynyt mitään.



PERUSKARTTA 302207 A LILJENDAL

koordinaatit: x=6713 97, y=444 12, z=15-20

PERNAJA

LILJENDAL 32

Strömbo

STRÖMBO kivikautinen asuinpaikka II

kl. Tetom

tl. Strömbo 1<sup>10</sup>

om. Bengt Nyqvist os. Malmgård

Löydökset tehty tasaiselta pellolta, asuinpaikkaa ei  
toistaiseksi ole voitu paikallistaa.

Cleven tarkastuskertomus v. 1934

Pernå Sockens Historia I, 1956, s12,

Löydöt: saviastianpaloja, kvartseja, kivilaji-iskos, poikki-  
kirves, reikäkirves,

KM.9548:1-2, KM 9546, KM 9728:1-2, KM 17903:1, KM

Porvoon Museo poikkikirves, ~~Forsby-Fke.-keramiikkaa~~, KM 17993:1

Inventointi 1969, Lauri Pohjakallio

Pernaja  
Liljendal 32  
Strömbo

Useimmat Strömbon löydöksistä ovat Kärnängen nimiseltä niityltä, jossa asuinpaikka tuskin sijaitsee. Syynä löydösten esiintymiseen pellolla saattaa olla Niinjärven pinnan laskeminen 1850-luvulla jolloin veden laskun yhteydessä lienee tapahtunut tulvamainen katastrofi, joka on kuljettanut maata mukanaan. Löydöksistä ainakin Malmgårdista saatu reikäkirves on löytynyt soran seasta Strömbon talon pihalta. Sora on tuotu hiekkakuopasta, Kärnängenistä etelään. Tarkkaa tietoa siitä mistä kohden se kuorma on otettu, jossa esine oli, ei ole. Kiertelin Kärnängenillä ja hiekkakuopalla, sekä niiden ympäristössä, löytöni vain kivilaji-iskos Kärnängeniltä (KM 17903:1). Asuinpaikan sijainti on siis edelleenkin epävarma.

PERNAJA  
LILJENDAL 32  
STRÖMBO



F. 34590

STRÖMBO KÄRRÄNGEN. LÖYTÖJÄ KES-  
KELLÄ NÄKYVÄN KAIVON TIE NOILTA  
JA MUUALTAKIN YMPÄRISTÖSTÄ. NIIN-  
JÄRVESTÄ LASKEVA OJA JÄÄ KUVASTA  
OIKEALLE. KUVA OTETTU VALTATIE 6:LTÄ.

E →

peruskartta 302207 B LILJENDAL

koordinaatit: x=6717 25, y=441 04, z=20-30

PERNAJA

LILJENDAL 33

Blomdal

kl. Malmgård

tl. Malmgård

om Carl Johan Creutz os. Malmgård

kivikauden irtolöytö

KM ,kourutalilta

Inventointi 1969, Lauri Pohjakallio

Löytötiedoksi on mainittu: Punnen på Malmgård å Blomdals betesfålla NI vid harvning för havresådd hösten 1932. Esi-  
nettä on säilytetty toistaiseksi Malmgårdissa. Kreivi Creutz  
ei tiennyt tarkempaa löytökohtaa, mutta osoitti koordinaa-  
tein merkityn pellon. Se on koilliseen viettävää rinnettä,  
jossa en havainnut mitään mainittavaa.

peruskartta 302207 B LILJENDAL

koordinaatit: x=6716 94, y=443 28, z=10-15

PERNAJA

LILJENDAL 34

Malmgård BIII

kl Malmgård

tl Malmgård

om. Carl Johan Creutz os. Malmgård

kivikauden irtolöytö

KM , kourutaltoa

Inventointi 1969, Lauri Pohjakallio

Käydessäni Malmgårdissa ilmoittamassa, että siellä säilytet-  
tävät esineet pitäisi siirtää julkisiin kokoelmiin, ilmeni, et-  
tä siellä säilytettiin myös esineitä, joista museoon ei aikai-  
semmin ole tehty ilmoitusta. Tällainen oli mm. kourutaltoa,  
jonka löytötiedoiksi on merkitty: funnen på Malmgård på åker-  
skiftet BIII den 19.5. 1932. Kreivi Carl Johan Creutz ei  
tiennyt kuka esineen oli Malmgårdiin toimittanut, mutta löytö-  
tietojen perusteella hän pystyi suunnittaisesti osoittamaan  
löytöpaikan. Se on n 2km 700m Malmgårdin päärakennuksesta  
koilliseen ja Rumpilan kylästä n. 1km 200m lounaaseen oleva  
laaja peltoaukaama. Mitään mainittavaa ei paikalla ollut ha-  
vaittavissa.

peruskartta 302207 A LILJENDAL

koordinaatit: x=6711 02, y=442 70, ~~6711 02~~

PERNAJA

LILJENDAL 35

Hammarbacka

kl. Forsby (Koskenkylä)

tl.

om.

Kivikauden löytöjä

KM 6087:1-2, taltta ja kirves

Inventointi 1969, Lauri Pohjakallio

Esineet löytänyt 1870 Alexander Träskman Hammarbackan kartanoon kuuluvalta pellolta Forsbyssä. Enää ei ole olemassa Hammarbacka nimistä tilaa, mutta sellainen lienee ollut jossain koordinaatein merkityn kohdan paikkeilla.

PERUSKARTTA 302210 SKINNARBY

- 1) Lapinjärvi, Harsbölen koski, kivik. irtolöytö, poikkikirves
- 2) Lapinjärvi, Jordas, kivik. irtolöytö, suiponsoikea reikäase
- 3) Lapinjärvi, Bondfors, kivik. irtolöytö, kourutaltoa
- 4) Lapinjärvi, Jossas, kivik. irtolöytö, kiilamainen kiviesine
- 5) Lapinjärvi, Nykulla, kivik. irtolöytö, kourutaltoa
- 6) Lapinjärvi, Hindesby kk. kivik. irtolöytö, hioin
- 7) Lapinjärvi, Malmgård, kivik. irtolöytö, taltoa
- 8) Lapinjärvi, Nideråker, kivik. irtolöytö, vääntinänpyörä (?)
- 9) Liljendal, Hopommossen, kivik. irtolöytö, kourutaltoa
- 10) Liljendal, Flinkas, kivik. irtolöytö, kivikirves
- 11) Liljendal, Andersby Kvarnbacken, kivikautinen asuinpaikka
- 12) Liljendal, Hommansby Kvarnbacken, kivikautinen asuinpaikka
- 13) Liljendal, Ådal, Kivik. irtolöytö, saviastianpala
- 14) Liljendal, Kvarnbacken, kivik. irtolöytö, poikkikirves
- 15) Liljendal, Gränsbo, kivik. irtolöytöjä, 2 esinettä
- 16) Liljendal, Tallbacka, Kivik.(?) irtolöytö, kiviesine
- 17) Liljendal, Storängen, kivik. irtolöytö, poikkikirves
- 18) Liljendal, Kjöldängen, kivik. irtolöytö, kivinuija
- 19) Liljendal, Nylandet, kivik. irtolöytö, oikokirves
- 20) Liljendal, Sandkulla, kivikautinen asuinpaikka
- 21) PERNAJA, Lurens, kivikauden irtolöytö, oikotaltoa
- 22) PERNAJA, Hardom, kivikauden irtolöytö, vasarakirveen katkelma
- 23) PERNAJA, Ängislandet, kivikauden irtolöytö, oikokirves
- 24) PERNAJA, Bärgsängen, kivikauden irtolöytö, oikotaltoa
- 25) PERNAJA, Yrjas, kivikauden irtolöytö, vasarakirves
- 26) PERNAJA, Tukärret, kivikauden irtolöytö, poikkitaltoa
- 27) ~~PERNAJA, Nöuskärrmalmen, jatulintarhoja ja kivikehiä~~
- 28) ~~PERNAJA~~, Stengärdsberget, jatulintarhoja
- 29) LILJENDAL
- 30) LILJENDAL

peruskartta 302210 A SKINNARBY

koordinaatit: x=6710 78, y=453 84, z=n.20

PERNAJA

SKINNARBY 21

Lurens

kl. Hardom

tl. Lurens

om. Pernajan kunta os. Pernaja

kivikauden irtolöytö

KM 5047:3, oikotaltta

Inventointi 1969, Lauri Pohjakallio

Taltan löytötiedoissa mainitaan, että sen on löytänyt Lurensin tilan isäntä Adolf Gustafsson v. 1884, Nyäkern nimiseltä pellolta. Löytöpaikka oli suuren kiven kupeessa, n. 140m länteen Lurensin navetasta. Lurensin tilalla on nykyisin Pernajan kesäteatteri. En tavoittanut ketään, joka olisi tiennyt löydöstä, tai tuntenut löytöpaikkaa. Kävin löytötietojen osoittamalla pellolla ja merkitsin paikan sen mukaan kartalle. En havainnut siellä mitään mainittavaa.



peruskartta 302210 A SKINNARBY

koordinaatit: x=6711 52, y=454 05, z=20-25

PERNAJA

SKINNARBY 22

Hardom

kl. Hardom

tl.

om. Anna Rödvall os. Lovisa Hardom

vuokr. Anita Stålberg        --

kivikauden irtolöytö

Loviisan Museo No:602 (vanhat numerot 4 ja 776)

vasarakirveen katkelma

Inventointi 1969, Lauri Pohjakallio

Svennäsin tilalla sanottiin, että talossa, jossa nykyään asuu Anita Stålberg oli vuosisadan alussa asunut rva Pettersson. Löytötietojen mukaan kirjakauppias Joh. Pettersson oli v. 1906 perunoita kaivaessaan löytänyt vasarakirveenkatkelman Pernajan Hardomin kylästä äitinsä omistamasta puutarhamaasta. Talon nykyinen vuokraaja Anita Stålberg ei tiennyt asiasta, eikä ollut itse löytänyt puutarhasta mitään. Kiertelin talon ympäristön puutarhamaita havaitsematta mitään mainittavaa.

peruskartta 302210 A SKINNARBY

koordinaatit: x=6711 82, y=452 92, alle 17,5

PERNAJA

SKINNARBY 23

Ängislandet

kl. Hardom

tl. Hermans 3<sup>7</sup> löytöpaikka 8<sup>13</sup>

om. Erik Andersson os. Hardom

kivikauden irtolöytö

KM 5041:1, oikokirves

Inventointi 1969, Lauri Pohjakallio

Maanomistaja osoitti minulle Ängislandetiksi nimitetyn alavan pellon. Hän tiesi, että rek. no. 8<sup>13</sup> pellosta oli esine löytynyt, mutta ei tuntenut tarkkaa löytöpaikkaa. Maa paikalla oli alavaa savimaata. En havainnut siellä mitään mainittavaa.

peruskartta 302210 A SKINNARBY

koordinaatit: x=6712 46, y=452 48, z=15-20

PERNAJA

SKINNARBY 24

Bäringsängen

kl. Hardom

tl. Svennas 1<sup>23</sup>

om. Runar Svennas os. Lovisa Hardom

kivikauden irtolöytö

KM 5041:2, oikotaltta

Inventointi 1969, Lauri Pohjakallio

Maanomistajan kertoman mukaan koko koordinaatein merkitsemääni pellonkulmausta kutsutaan Bäringsängetiksi. Tarkempaa löytökohtaa ei ollut tiedossa, eikä sieltä tiettävästi ole löytynyt muuta. Kiertelin paikalla, joka oli tasaista peltoa, enkä havainnut siellä mitään mainittavaa.

peruskartta 302210 C SKINNARBY

koordinaatit: x=6710 27, y=455 96, pöörakennus

PERNAJA

SKINNARBY 25

Yrjas

kl. Hardom

tl. Yrjas 3<sup>17</sup>

om. Elvi Rosendahl os. Kuggom Hardom

kivikauden irtolöytö

KM 3803 , vasarakirves

Inventointi 1969, Lauri Pohjakallio

Yrjaksen tilan omistaja Elvi Rosendahl ei tiennyt mitään löydöstä. Löytötietojen mukaan vasarakirveen on löytänyt Magnus Gustafsson rautatien teossa kivisestä ja epätasaisesta metsämaasta Hardomin kylään kuuluvalta Yrjas nimisen talon maalta.

peruskartta 302210 D SKINNARBY

koordinaatit:  $\bar{x}=6714$  50,  $y=457$  04,  $z=15-20$

PERNAJA

SKINNARBY 26

Tutkärret

kl. Tavastby

tl. Meicos 2<sup>2</sup>

om. Sven Ek.

kivikauden irtolöytö

~~Hommansbyn kansakoulu,~~ poikkitaltta, KM 17999:1

Inventointi 1969, Lauri Pohjakallio

Käydessäni Hommansbyn kansakoululla oli siellä talteen-  
otettuna mm. poikkitaltta, jonka löytötiedoiksi oli kir-  
joitettu: Mejseln upphittad av Ingemaj Meickos sommaren 1935  
å Tutkärret Tavastby Pernå. Mejseln kom i dagen vid plöjning  
ca 5cm under jordytan. Tapasin löytäjän, joka ei muistanut  
tarkempaa löytöpaikkaa Tutkärretillä, eikä ollut löytönyt  
sieltä muuta. Tutkärret on metsien ympäröimä peltopalsta. En  
havainnut siellä mitään mainittavaa.

NÖUSKÄRRMALMEN Jatulintarhoja ja kivikehiä I

kl. Tavastby

tl. Lassas Rn:4

om. Harald Lassas os. Tavastby Pernä

Nöuskärrmalmen sijaitsee n. 10km Liljendalin kirkosta kaakkoon Pernajan pitäjän itäisimmällä laidalla. Jatulintarha sijaitsee Nöukärretistä n. 250m luoteeseen metsäisellä kalliolla, siinä on 7 kivikehää aseteltuna spiraalin muotoon oheisen piirroksen mukaisesti. Jatulintarhan halkaisija pohjois - eteläsuunnassa on n. 5,5m ja itälänsi suunnassa n. 6m ja kivikehät ovat n. 25cm:n päässä toisistaan. "Sisäänmenoaukko" lienee ollut jatulintarhan itälaidalla.

E.m. jatulintarhasta n. 15m luoteeseen on toisen samanlaisen jäännökset, kaikenkaikkiaan vain rippeitä 3-5:stä keskimmäisestä kivikehästä.

Jatulintarhoista n.100m lounaaseen on neljä pientä halkaisijaltaan hieman yli ja alle metrin olevaa pyöreää kivikehää oheisen piirroksen mukaisesti. Reunakivet ovat verrattain selvästi näkyvissä, keskusta on sammalen peitossa, enkä ole sieltä merkinnyt piirrokseen muuta kuin näkyvät kivet. Kivikehät on ladottu suoraan kalliolle.

Mv. Lassas kertoi samanlaisen jatulintarhan kuin yllä kuvatut olleen niistä n. 1,1km lounaaseen olevalla siloisella kalliolla (x= 6713 52, y= 456 36, z= n.25). Se on rikkoutunut joitakin vuosia sitten talvella metsästä traktorilla tukkeja ajettaessa. Jatulintarhasta muistuttavat vain jotkut irtonaamset kivet, jotka ovat hajan hajan kallion reunoilla.

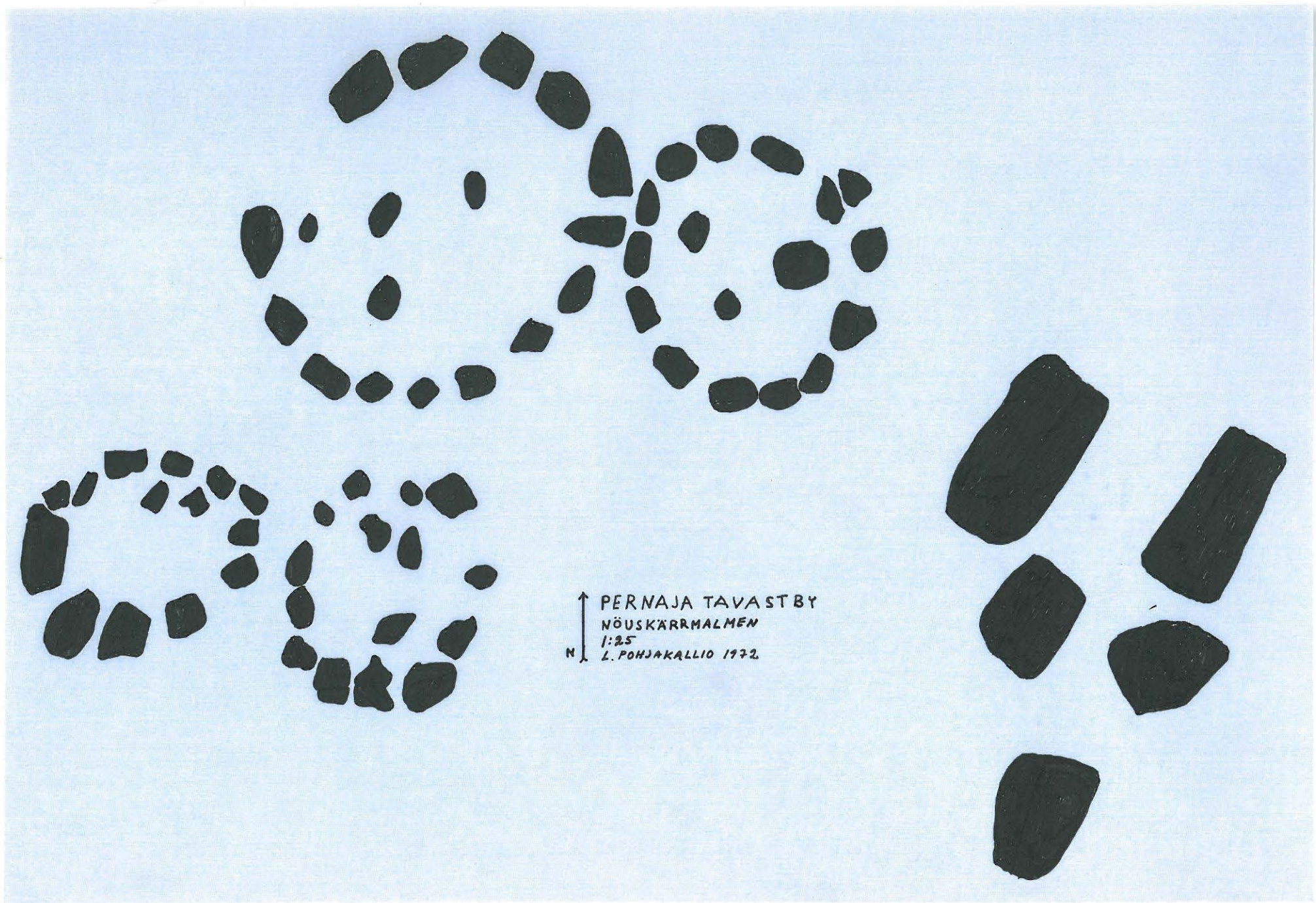
Mv. Lassas ei tiennyt jatulintarhojen rakentajasta mitään. Ne ovat löytyneet metsästysmatkoilla, mutta niihin ei ole kiinnitetty erityisemmin huomiota. Lassas ei liioin ole kuullut, että niihin liittyisi tarinoita. Saman talon maalla on muitakin jatulintarhoja. Ks. SKINNARBY 28.

Tieto jatulintarhoist saatiin museoon kesällä 1970 kun tohtori Olle Sireen Käviisasta kävi ~~Museo~~ osastolla tuoden mukanaan toimittaja Böhlsin ottamia valokuvia jatulintarhoista ja kivikehistä. #/

Kävin Nöuskärmmalmenilla kesällä 1972 ~~xxxxi~~ Liljendalin Andersbyn kaivauksen yhteydessä. Mukana tuolloin olivat toimittaja Böhls Östr Nyland-lehdestä, toimittaja Rosas Borgåbladetista, sekä mv. Börje Åstrand ja Mv. Sven Åstrand. Eräänä iltana hieman tämän käynnin jälkeen kävin piirtämässä jatulintarhan ja kivikehät, apunani oli fil. yo. Marja Mustakallio.

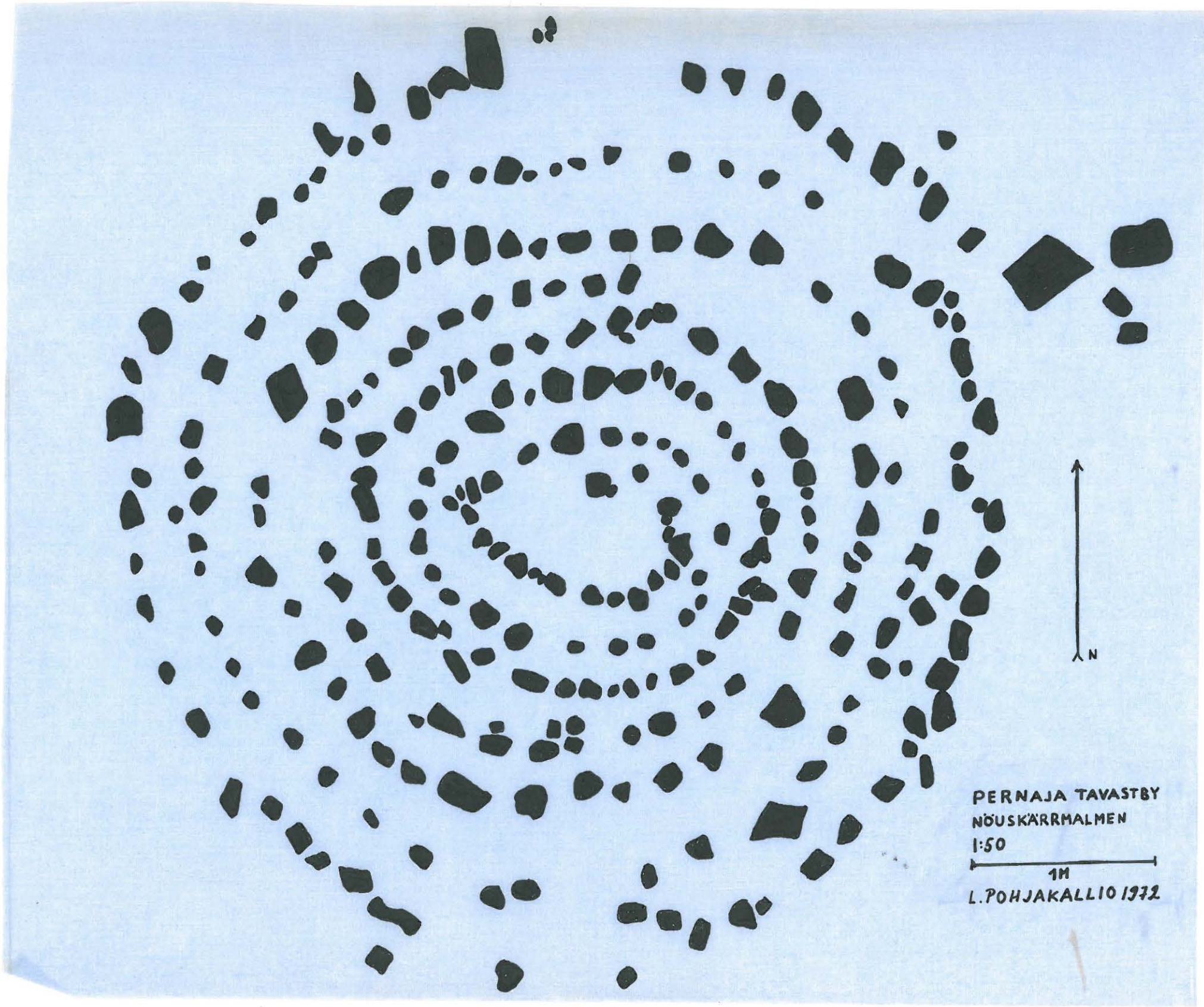
15.7-72  
Marja Mustakallio

X/ VALOKUVAT ERIKSEEN TOP-ARKISTOSSA - K



↑ PERNAJA TAVASTBY  
NÖUSKÄRRMALMEN  
1:25  
N L. POHJAKALLIO 1972





PERNAJA TAVASTBY  
NÖUSKÄRMALMEN  
1:50  
1M  
L. POHJAKALLIO 1972

PERUSKARTTA 3022 10C SKINNARBY

koordinaatit: x= 6712 30, y= 456 34, z=15-17,5

PERNAJA

SKINNARBY 28

Stengärdsberget

STENGÄRDSBERGET, Jatulintarhoja I

kl. Tavastby

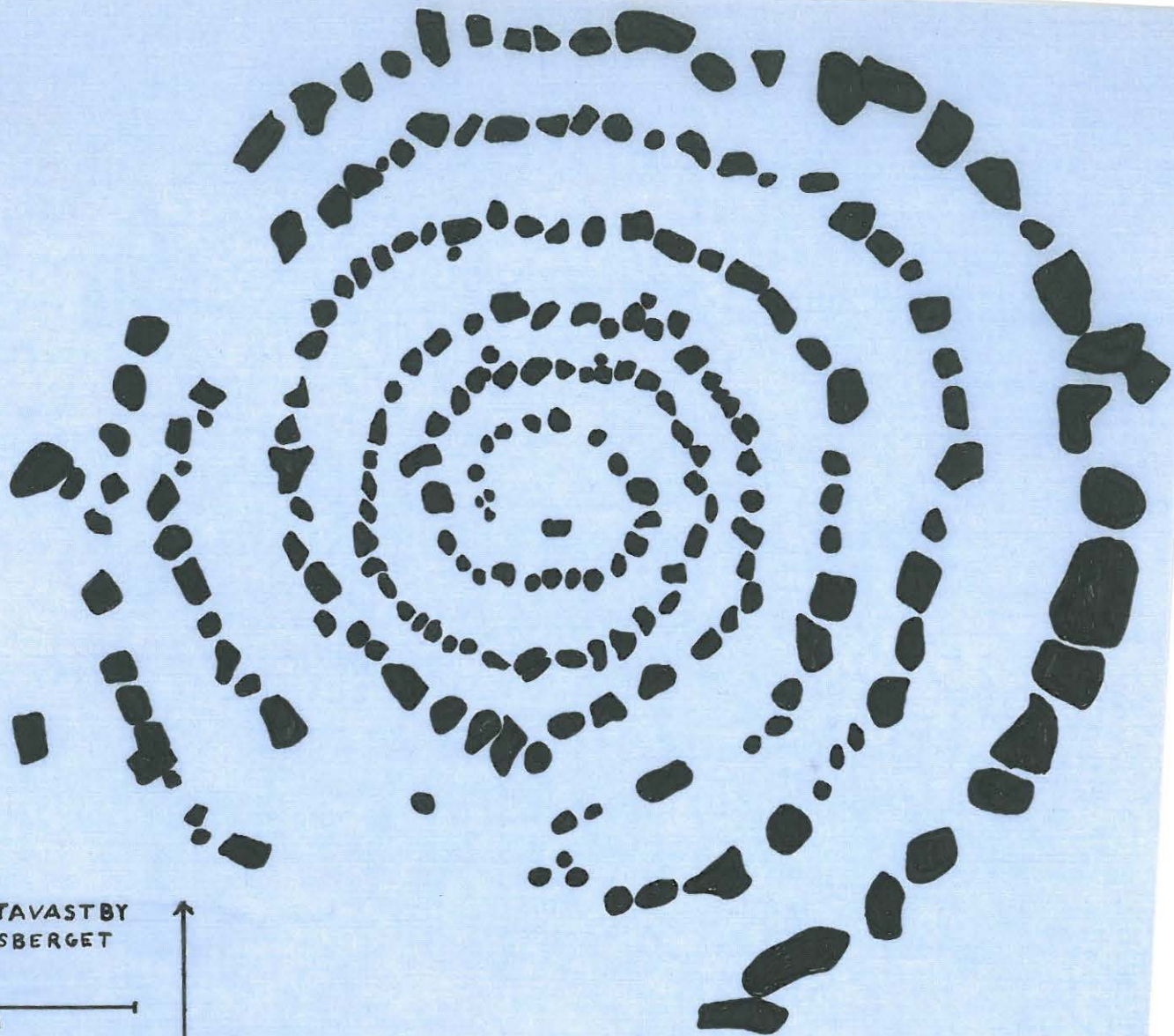
tl. Lassas Rn:4

om. Mv. Harald Lassas os. Tavasby Pernå

Stengärdsberget sijaitsee Tavastbystä Kuggomiin johtavan maantien itäpuolella, ja jatulintarha on n. 60m tiestä sekä Veckmansin talosta n.450m kaakkoon. Jatulintarha on ladottu tasaiselle kalliolle, se on spiraalin muotoinen ja käsittää kuusi kivikehää. Kivet ovat enimmäkseen nyrkinkokoisia tai hieman isompia. Jatulintarhan halkaisija on n. 4m. Tästä n. 100m koilliseen pellonlaidassa oli samanlaista kiveystä, josta kuitenkin ei varmuudella voinut päätellä onko siinä ollut ~~samanlainen~~ jatulintarha. Ensinmainitusta n. 150m itään loivalla kalliolla oli jätteitä jatulintarhasta, jossa lienee ollut seitsemän kivikehää. Se oli pahasti rikkoutunut.

Jatulintarhoja kävin katsomassa kaivaessani Liljendalin Andersbyn Kvarnbackenin kihikautisella asuinpaikalla. Stengärdsbergetin jatulintarhat on mv. Harald Lassas löytänyt metsällä ollessaan (ks. myös SKINNARBY 27)

20.9.-72  
Lauri Poljokallio



PERNAJA TAVASTBY  
STENGÅRDSBERGET  
1:50



L. POHJAKALLIO 1972



jat. 10/10 - 69

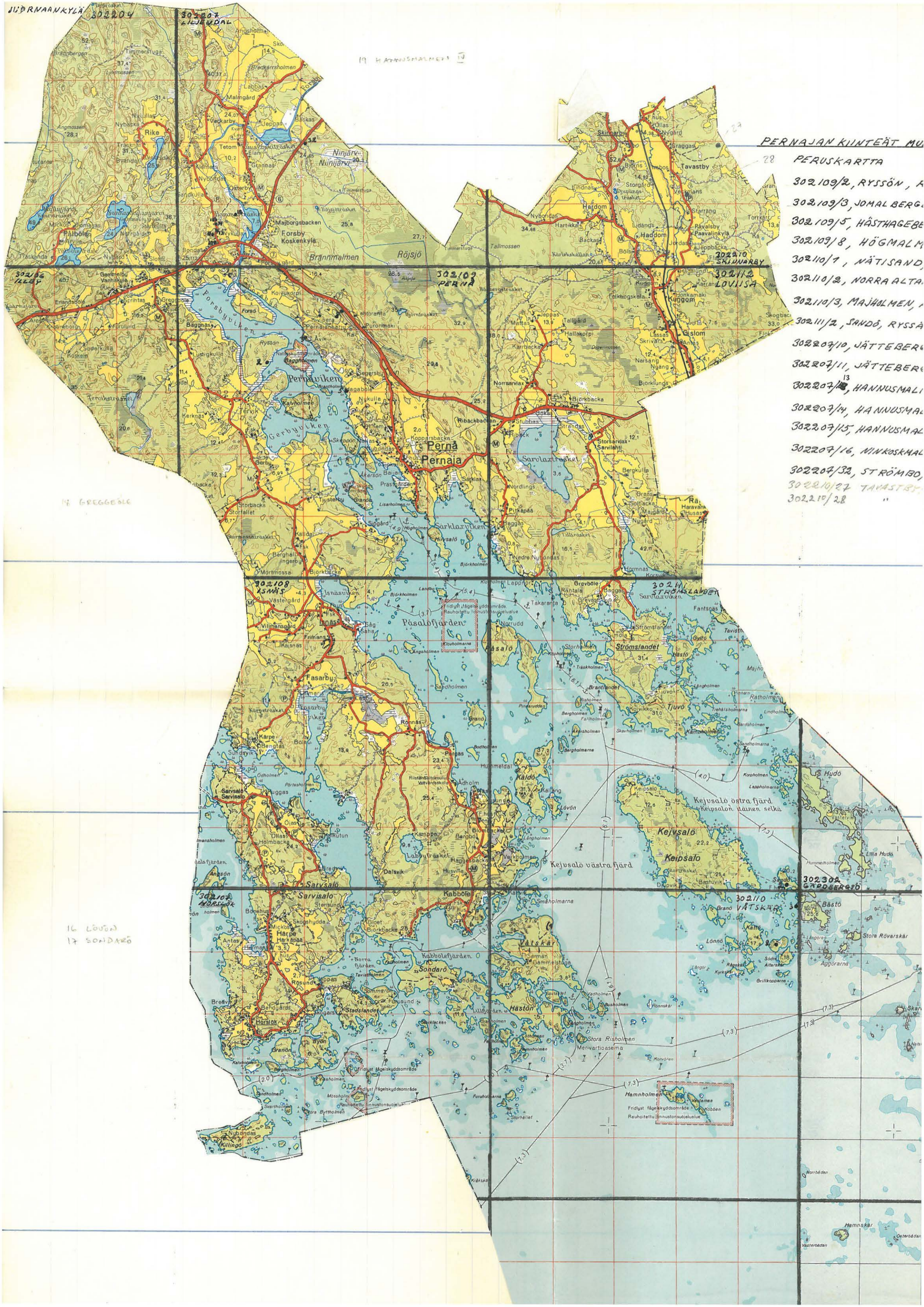
1-5

SISÄLLYSLUETTELO

ESIPUHE

PERNAJAN KARTTALENTIJAKO  
JA  
KIINTEÄT MUINAISJÄÄNNÖKSET

PERNAJAN INVENTIOINTI  
1969  
(L. POUJARALLIO)



PERNAJAN KIINTEÄT MU

PERUSKARTTA

302109/2, RYSSÖN, A

302109/3, JOMALBERG

302109/5, HÄSTHAGEBERG

302109/8, HÖGMALM

302110/1, NÄTISAND

302110/2, NORRAALTA

302110/3, MAJHOLMEN, A

302111/2, SANDÖ, RYSSÖN

302207/10, JÄTTEBERG

302207/11, JÄTTEBERG

302207/12, HANNUSMALMEN

302207/14, HANNUSMALMEN

302207/15, HANNUSMALMEN

302207/16, NINKOSKMALMEN

302207/32, STRÖMÅN

302210/27, TAVASTBY

302210/28, " "

19 HANNUSMALMEN

16 GREGGEBÖLE

16 LÖVÅN  
17 SONDARÖ

13  
Hannholm  
Fridlyst fågelvårdsområde  
Rehuterat länstonsutsläslus

28

13

302304

302110

302109

302108

302107

302106

302105

302104

302103

302102

302101

302100

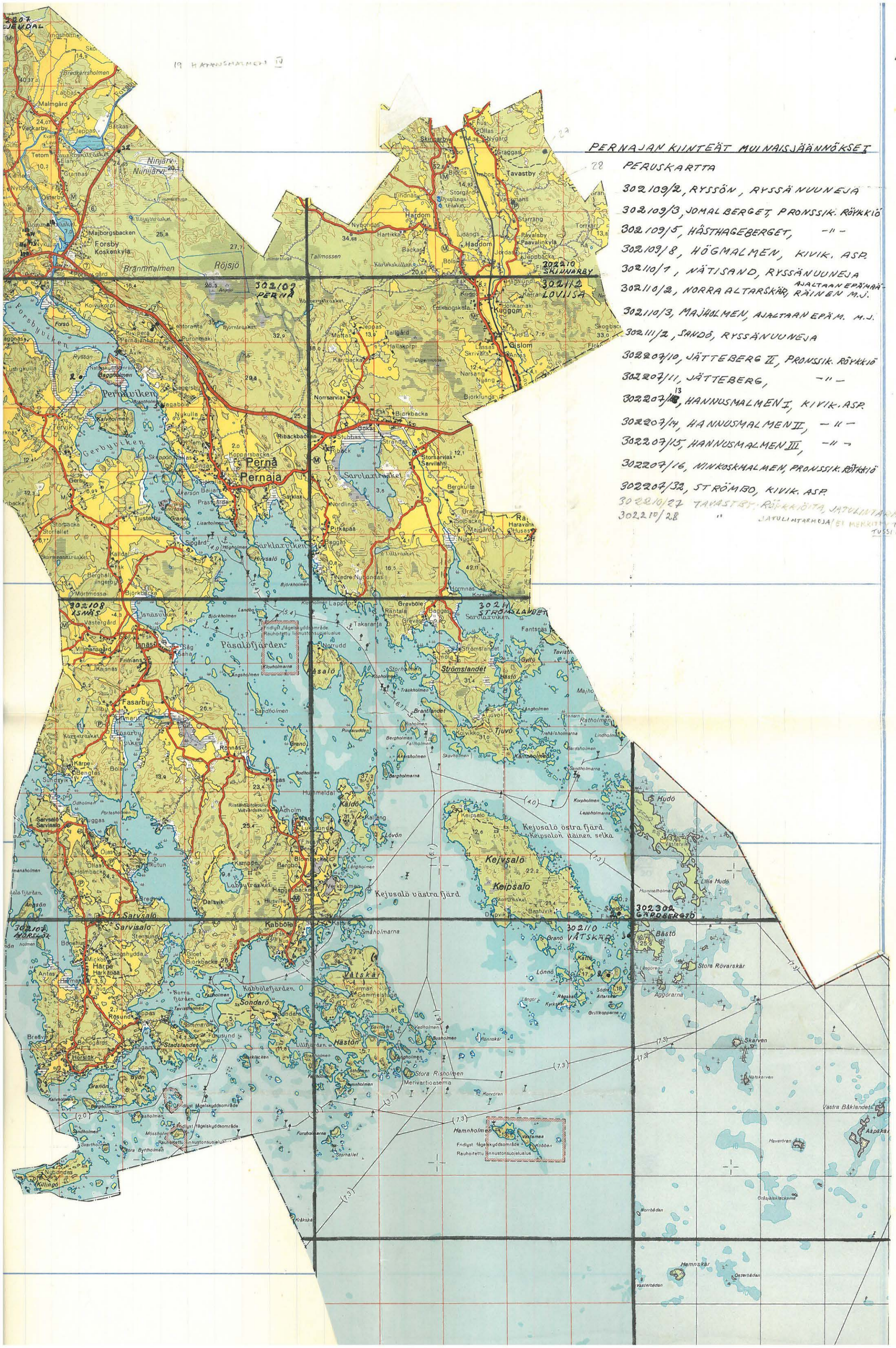
302099

302098

302097

302096

302095



PERNAJAN KIINTEÄT MUINAISJÄÄNNÖKSET

PERUSKARTTA

- 302.109/2, RYSSÖN, RYSSÄ NUUNEJA
- 302.109/3, JOMAL BERGET, PRONSSIK. RÖYKKIÖ
- 302.109/5, HÄSTHAGEBERGET, -" -
- 302.109/8, HÖGMALMEN, KIVIK. ASP
- 302.110/1, NÄTISAND, RYSSÄNUUNEJA
- 302.110/2, NORRA ALTARSKÄR, RÄINEN M.J. AJALTAAN EPÄMÄÄ
- 302.110/3, MAJHOLMEN, AJALTAAN EPÄM. M.J.
- 302.111/2, SANDÖ, RYSSÄNUUNEJA
- 302.207/10, JÄTTEBERG II, PRONSSIK. RÖYKKIÖ
- 302.207/11, JÄTTEBERG, -" -
- 302.207/13, HANNUSMALMEN I, KIVIK. ASP
- 302.207/14, HANNUSMALMEN II, -" -
- 302.207/15, HANNUSMALMEN III, -" -
- 302.207/16, NINKOSKALMEN, PRONSSIK. RÖYKKIÖ
- 302.207/32, STRÖMBO, KIVIK. ASP
- 302.210/27 TAVASTBY, RÖYKKIÖITÄ, JÄTULINTARHOJA
- 302.210/28 " " JÄTULINTARHOJA/ET MEKRIK. TAVAST KÖRTIN TUSSI NUUNEKALLA

302.109 PERNA

302.112 SKINNARBY

302.108 ISMÄS

302.111 STRÖMSLANDET

302.107

302.110 VÄTSKÄ

302.302 GÄDDBERG

Hamnholmen  
 Fndlyst fågelvårdsområde  
 Reuhoitettu luonustnsuojelualue