

Pielavesi Nilakan rantaosayleiskaava-alueiden muinaisjäännösinventointi 2008



Timo Jussila



Kustantaja: Pielaveden kunta

Sisältö:

| | |
|--|-----------|
| Perustiedot | 3 |
| Inventointi | 3 |
| Kaavoittajalle | 4 |
| Yleiskartta | 5 |
| Tutkimusalueen rajaus | 6 |
| Muinaisjäännökset | 7 |
| PIELAVESI 5 HIEKKAKANGAS | 7 |
| PIELAVESI 6 MEIJERINKANGAS | 7 |
| PIELAVESI 10 RYTKÖLÄ..... | 8 |
| PIELAVESI 11 VAUHKOLA..... | 9 |
| PIELAVESI 19 TULINIEMI..... | 9 |
| PIELAVESI 21 PULLONIEMI..... | 12 |
| PIELAVESI 25 KOTALAHTI | 12 |
| PIELAVESI 26 KEMILÄNNIEMI..... | 14 |
| PIELAVESI 27 SAARINEN | 16 |
| PIELAVESI 28 TULIKOSKI..... | 18 |
| PIELAVESI 29 JOENSUU | 20 |
| PIELAVESI 30 AMERIKANKANGAS | 20 |
| PIELAVESI 32 HIEKKAHARJU | 22 |
| PIELAVESI 33 HALLA-AHO | 23 |
| PIELAVESI 36 PIRTTINIEMI | 24 |
| PIELAVESI 37 KEMILÄ | 26 |
| PIELAVESI 76 KEMILÄ RYKINRANTA | 28 |
| PIELAVESI 77 KUMPUNEN PULLONIEMI | 28 |
| PIELAVESI 78 TÖLVÄÄNKANGAS..... | 31 |
| PIELAVESI 79 PITKÄLAHTI..... | 33 |
| PIELAVESI 80 HEINIKANJÄRVI-SAVIKAARRE..... | 34 |
| PIELAVESI 81 PAANALANLAHDEN POHJUKKA..... | 37 |
| PIELAVESI 82 LAMPAREENMUTKA | 39 |
| PIELAVESI 83 PITKÄKANGAS | 40 |
| PIELAVESI 84 PITKÄKÄNKÄÄN TERVAHAUTA | 43 |
| PIELAVESI 85 HIRVINIEMI TILKINMÄKI N..... | 43 |
| PIELAVESI 86 TÖLVÄÄNKANGAS 2..... | 46 |
| Muut havainnot | 46 |
| PIELAVESI 87 SAVIKAARTEEN TORPPA | 46 |
| PIELAVESI 88 IISAKKILAN KELLARIKUOPPA..... | 47 |

Kansikuva: Kemilännimen kärjessä oleva lapinraunio, hautaröykkiö (kohde 37)

Perustiedot

- Alue:** Rantaosayleiskaavoitettavat alueet: Nilakan rannat, Nilakan Pohjoispuolella olevat pienvedet (Säviän luoteispuolella), Nilakan itäpuoliset pienvedet noin Vehmasjärvi-Petäjäjärvi tasalle em. järvet mukaan lukien. Ranta-alueet n. 200 m syvyyteen rantaviivasta. Em. alueen sisällä tutkimusalueesta rajattiin pois ne ranta-alueet joissa on jo lainvoimainen rantakaava. Ks. rajauskartta.
- Tarkoitus:** Tarkistaa riittävässä määrin, tihein pistokokein ja maastoltaan muinaisjäännoksille otollisilla alueilla kattavasti onko kaavoitettavalla alueella muinaisjäännoksia. Etsiä uusia muinaisjäännoksia. Alustavasti rajata muinaisjäännökset niin, että ne voidaan asianmukaisesti merkitä kaavaan.
- Työaika:** Kenttätyöaika: 16.10 - 4.11. 2008 välisenä aikana
- Kustantaja:** Pielaveden kunta
- Tekijät:** Mikroliitti Oy Timo Jussila.
- Aiemmat tutkimukset:** Sarvas 1972, inventointi. Pukkila J & Aroalho J 1992, inventointi. Aroalho J, tarkastuksia eri aikoina.
- Tulokset:** Koko alueelta, myös rantavyöhykkeen ulkopuoliset maastot mukaan lukien tunnettiin ennen inventointia 15 esihistoriallista muinaisjäännoista, joista yksi on lapinraunio. alueelta löytyi inventoinnissa 2008 kaikkiaan kahdeksan uutta esihistoriallista asuinpaikkaa ja pari historiallisen ajan kohdetta (tervahauta ja viljelyröykkiö-alue) jolle annettiin muinaisjäännoisstatus. Lisäksi dokumentointiin pari kulttuurihistoriallista jäännettä joita ei katsottu muinaisjäännoksiksi..

Inventointi

Inventointi suoritettiin lokakuun lopulla ja marraskuun alussa v. 2008. Yhtenä päivänä mukana oli Jouko aroalho Kuopion kultt. hist. museosta. Hänen huomionsa ja apunsa inventoinnissa oli merkittävä. Tässä raportissa kuvataan alueen kaikki muinaisjäännökset, joista osa sijaitsee varsinaisen tutkimusalueen – rantavyöhykkeen -ulkopuolella, kaukana nykyisestä rannasta. Inventoinnin maastotyö keskittyi rakentamattomille ranta-alueille. Pihamaita ei katsottu – paitsi muutamain paikoin silmänvaraisesti tunnettujen kohteiden liepeillä ja paikalla. Muinais-Päijänteen (ja Saimaan – järvet pienen aikaa samalla tasolla yhtenä järvenä) korkein ranta 5000 eKr. on alueen pohjoisosassa, Säviän tasalla n. 109 m mpy ja alueen eteläosassa n. 107 m mpy. Aikavälin 7000 eKr. ja 5000 eKr. rantasidonaiset asuinpaikat ovat jääneet tulvakerrostumien alle tai jääneet tulvan hävittämiksi. 7000 eKr. vanhempia asuinpaikkoja voi löytää 110- korkeustasoilta. Esihistoriallisia, nuorempia ranta-asuinpaikkoja voi olla alueen pohjoisosassa aivan Nilakan nykyrannan tuntumassa ja etelässä rantavedessä. Huomattava osa esihistoriasta sijaitsee alueella varsin kaukana nykyisestä rantaviivasta, rantavyöhykkeen ulkopuolella ja siten tämän inventoinnin tavoittamattomissa. Alueella on sisämaassa hiekkaisia kankaita, joilla sijaitsee kivikautisia asuinpaikkoja. Yksi sellainen tuli esiin tämän inventoinnin yhteydessä sopivasti valitun taukopaikan vierestä.

Nilakan rannat ovat pääosin hyvin matalia – ja juuri sellaisia rantoja sattui tämän inventoinnin piiriin runsaasti. Matalien rantojen maaperä on usein hyvin ”pestyä”, muinaisten vedennousujen ja laskujen huuhtomaa kivikkoista ja yleensä hienoaineksista maaperää. Paikoin maaperä oli kuitenkin rantakerrostumaa, hiekkaa. Nilakan länsiranta osoittautui arkeologin kannalta petty-mykseksi – mitään ei löytynyt. Rannat olivat matalia ja kivikkoisia. Vaikka monet tutkimusalueen rannat olivat ensisilmäyksellä maastoltaan sellaisia, että niistä sai vaikutelmaan, että ei tuolla kukaan ole asunut ja jos onkin niin asuinpaikan löytäminen on sattumanvaraista suurellakin työllä, koska tasaiselta ja piirteettömältä rannalta ei voinut erottaa muuta rantaa erityisesti ”parem-

paa” maastonkohtaa johon etsintä keskittää. Ensimmäinen vaikutelma ei pitänyt paikkaansa mutta toinen piti. Näillä suhteellisen kivisillä ja tasaisilla rannoilla on asuttu esihistoriallisena aikana mutta niiden löytäminen on sattumanvaraista. Pysin käymään läpi ns. huonolta vaikuttaneet matalat rannat kattavasti läpi mutta uusia muinaisjäännöksiä onnistuin löytämään ainoastaan paikoilta jossa maasto oli aukinaista eli metsä laikutettua. Vain yhden paikan löysin puhtaasti koekuopittamalla. Katsoin kuitenkin tarpeelliseksi tarkastaa löytämismahdollisuudet hie-man normaalia perusteellisemmin arkeologin kannalta ns. kehnoissakin maastoissa vaikka se veikin paljon aikaa ja vaikka siten lopputulos ajankulutukseen nähden jäikin vaatimattomaksi.

Kaikki alueen pienjärvet kävin pistokokein läpi, mutta niillä en löytänyt hyvää asuinpaikkamaastoa mistä vois kohtuullisella vaivalla kivikautisen asuinpaikan löytää. Maastot olivat yleensä kivikkoja ja monin paikoin hyvin tiheäkasvuista vesakkoa. Pysin kuitenkin aina topografisesti ”hyviltä” vaikuttavissa maaston kohdassa tekemään koekuoppia mutta kuopituksen kannalta hankalassa maaperässä niitä ei ehkä aina tullut tarpeeksi tehtyä, jotta onnen osuus paikkojen löytämisessä olisi saatu eliminoitua. Pienimpiä lampia en katsonut lainkaan. Kaiken kaikkiaan alue tuli mielestäni varsin perusteellisesti katsottua, Nilakan rannat lähes täydellisesti, ainakin silmänvaraisesti.

Espoossa 30.11.2008

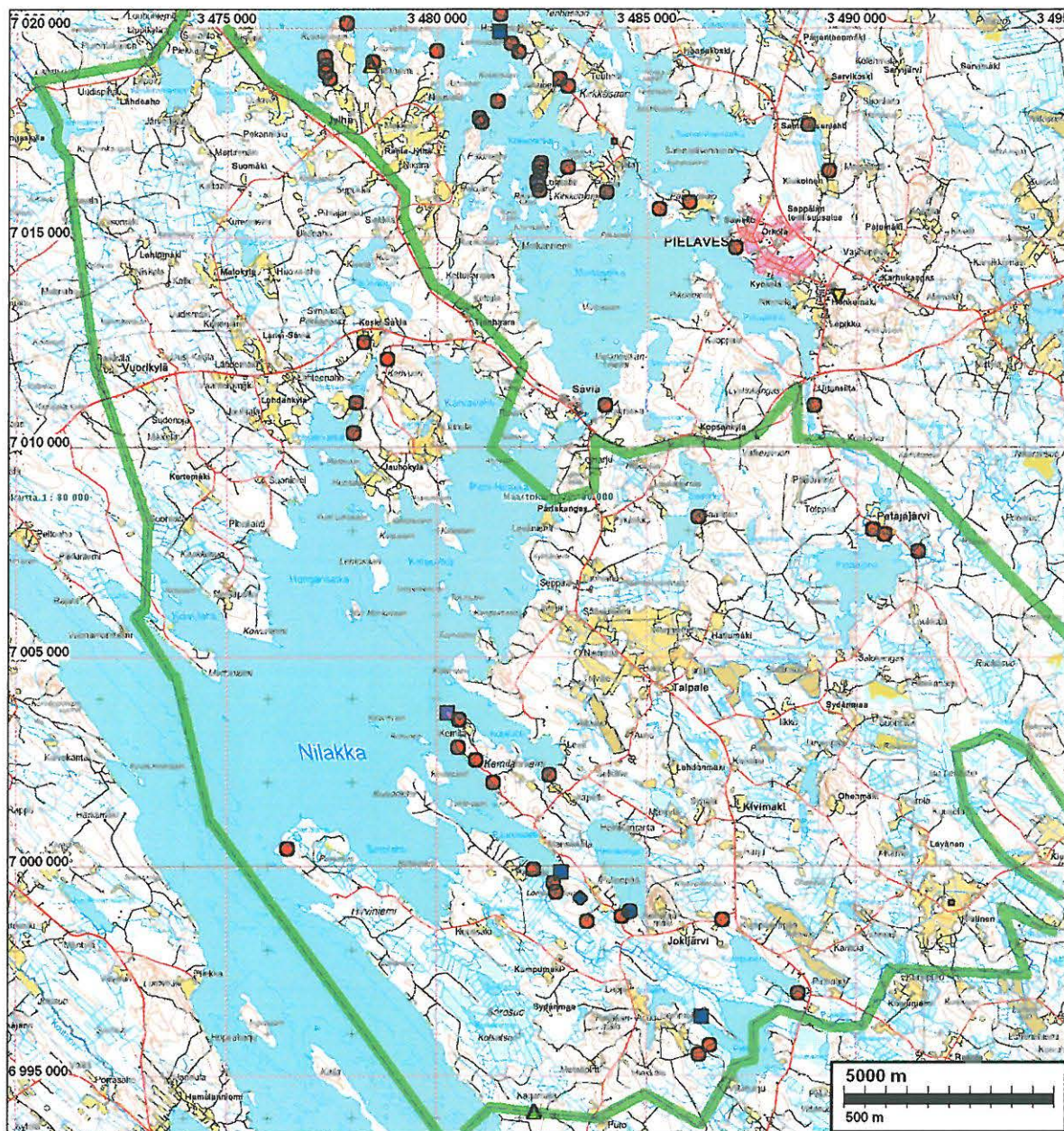


Timo Jussila

Kaavoittajalle

Kertomuksen kartoissa ja erikseen toimitetuissa paikkatiedoissa muinaisjäännökset on rajattu tarkoin. Itse rajausta perustuu useiden muinaisjäännösten kohdalla – kaikkien ennestään tuntemattomien kohdalla – enemmän tai vähemmän karkeaan arvioon. Antamani muinaisjäännösrajakset tarkoittavat että rajatun SM alueen sisällä on merkkejä muinaisjäännöksestä ja että **suunniteltaessa rakentamista tai muuta maankäyttöä rajauksen alueelle on varauduttava jatkotutkimuksiin jossa selvitetään muinaisjäännökseen tarkka rajausta ja suojeluarvo**. Sellaisen muinaisjäännökseen josta ei näy maan päälle mitään merkkejä (kuten esihistoriallinen asuinpaikka) rajat voidaan selvittää useimmiten systemaattisella koekuopitustutkimuksella tai koekaivauksella. Samalla yleensä selviää muinaisjäännökseen todellinen kunto eli tutkimusarvo jonka perusteella sen suojeluarvo- ja tarve voidaan lopullisesti ratkaista. Tällainen tutkimus tehdään yleensä vasta tarvittaessa. Jos kyseessä on yksityishenkilön tai pienehkön yhteisön maa-alue tai jos katsotaan että muinaisjäännöksestä koituu maanomistajalle kohtuuton haitta tutkimus tehdään valtion varoin, muutoin hankkeen toteuttajan kustannuksella. On mahdollista että tarkempi tutkimus voi vapauttaa koko muinaisjäännökseen suojelusta tai huomattavia osia siitä.

Yleiskartta



Muinaisjännökset eri symbolein: punaiset esihistoriallisia, siniset historiallisen ajan kohteita.
 Tutkimusalueen ulkoraja vihreällä viivalla.

Tutkimusalueen rajaus



Kartta: FCG Planeko Oy

Tutkimusalueen rajaus sinipunaisella katkoviivalla. Maastotyöstä rajattu pois sinipunaisella merkityt alueet, jotka lainvoimaisia rantakaava-alueita, joihin tämän kaavoituksen yhteydessä ei tulla mitään uutta suunnittelemaan

Muinaisjännökset**PIELAVESI 5 HIEKKAKANGAS**

Rauh.lk: 2
 Ajoitus: kivikautinen
 Laji: asuinpaikka

Kartta: 3313 09 Kemilänniemi x: 7002 00 y: 3481 35 z: 102

Tutkijat: Anja Sarvas 1972 tarkastus. Jussila T 2008 inventointi.
 Löydöt: KM 19102, 8 kpl, kvartsi-iskoksia, Sarvas A 1972. Saviastian paloja, Sär II keramiikkaa.

Sijainti: Paikka sijaitsee Pielaveden kirkosta 14,2 km etelään.
 Huomiot: Kävin paikalla yhdessä Jouko Aroalhon kanssa lokakuussa 2008. Paikka on alavaa ja loivasti rantaan viettävää maastoa, jossa maapohja hiekkainen mutta varsin kivinen. Sarvaksen kuvauksen perusteella löydöt aivan rannasta, rantahiekalta. Nyt v. 2008 oli kapea avoin rantavyöhyke sammaloitunut eikä avoimia maastonkohtia ollut. Ylempänä maaperä jo hienoaineksisempaa. Ei uusia havaintoja. Paikan rajausta täysin arvion varassa.

Kartta sivulla: 15
 Ilmakuva sivulla: 16

PIELAVESI 6 MEIJERINKANGAS

Rauh.lk: 1
 Ajoitus: kivikautinen
 Laji: asuinpaikka: asumuspainanne

Kartta: 3313 08 Utrianlahti x: 6999 92 y: 3482 31 z: 103

Tutkijat: Anja Sarvas 1973 inventointi, Lauri Pohjakallio 1974 inventointi, Aroalho J 1989 tarkastus, Päivi Kankkunen 1990 koekaivaus, Päivi Kankkunen 1991 koekaivaus
 Löydöt: KM 19103, 18 kpl, kvartsi-iskoksia, Sarvas A 1972.
KM 19566, saviastian paloja, Pohjakallio L 1974.
KM 26088:1-82, Kankkunen P 1990. Kaivaus
KM 26617:1-536, Kankkunen P 1991. Kaivaus

Sijainti: Paikka sijaitsee Pielaveden kirkosta 15,8 km etelään.
 Huomiot: Museoviraston muinaijännösrekisteri:
 Meijerinkankaan asuinpaikka sijaitsee Nilakan itäosassa olevan Paanaslahden lounaisrannalla. Paanaslahti on pitkä ja kapeahko, luode-kaakko -suuntainen lahti, jonka kaakkois- lounaisosaa ympäröivät suoalueet. Paanaslahden lounaispäässä lähellä rantaa kohoaa hieman ympäristöään korkeampi lähes pyöreä ja keskeltä tasainen noin 200 x 200 m kooltaan oleva suon ympäröimä saareke. Tämän saarekkeen itäreunalla on tervahauta, jonka molemmin puolin on pienet umpeenkasvanneet hiekkakuopat. Tervahaudan eteläpuolisesta hiekkakuopasta on löydetty paikan ensimmäiset saviastian palat.

Saarekkeella kasvaa pääosin rehevää sekametsää, reunalla koivuja ja leppiä. Saarekettä ympäröi suo tai soistuva kosteikko. Maaperä saarekkeen alueella on lähes kivetöntä hienoa hiekkaa.

Asuinpaikka on ollut käytössä kivikaudelta varhaismetallikaudelle, joista ensiksi mainittu asutusvaihe on sijoittunut asuinpaikka-alueen eteläosaan ja myöhempi, Luukonsaaren vaiheen asuinpaikka, alueen koillisosaan, lähemmäksi nykyistä rantaa. Alueella on havaittavissa yhteensä 11 painannetta, joista suurin on halkaisijaltaan noin 8 m ja pienin noin 2 m. Yksi painanteista on kaksoispainanne. Ainakin osa painanteista on todennäköisesti esihistoriallisia asumuspainanteita. Yksi painanne on osoittautunut moderniksi painanteesta saadun radiohiiliajoituksen perusteella. Koko asuinpaikka-alueella on havaittavissa selvä ja paikoin hyvinkin paksu kulttuurikerros.

Myöhemmästä ihmistoiminnasta alueella on merkinä saarekkeen itäreunalla oleva tervahauta sekä pohjoiskulmalla vielä vuosisadan alussa asuttuna olleen torpan rauniot. Päivi Kankkunen 1990: Tutkitun alueen laajuus yhteensä vuosina 1990 ja 1991 noin 200 x 180 m, kaivausala 150 m²

Kartta sivulla: 38

PIELAVESI 10 RYTKÖLÄ

Rauh.lk: 2

Ajoitus: kivikautinen

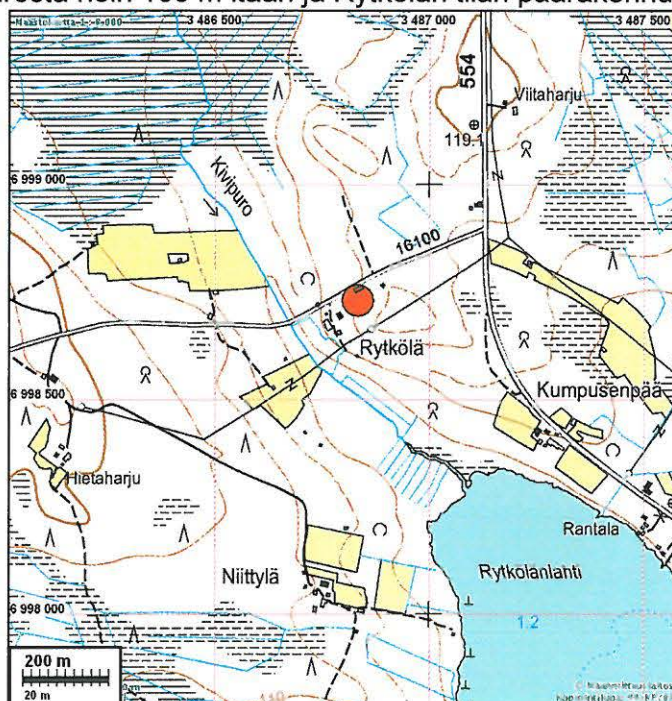
Laji: asuinpaikka

Kartta: 3313 08 Utrianlahti x: 6998 73 y: 3486 82 z: 105

Tutkijat: Lauri Pohjakallio 1974 inventointi

Löydöt: KM 19568:1-6, saviastian paloja, Pohjakallio L 1974, Kourutaltan terätkatkelma, lohkeama hiotun kiviesineen terästä, kvartsi-iskoksia (42 kpl), kvartsiitti-iskos, palkanutta savea (2 kpl), kivilaji-iskos.

Huomiot: Asuinpaikka sijaitsee Kivipurosta noin 100 m itään ja Rytkölän tilan päärakennuksesta noin 60 m koilliseen, länsilounaaseen viettävällä viljelyspellolla. Paikkaa ei tarkastettu v. 2008 – varsinaisen tutkimusalueen ulkopuolella. Paikan rajaus on arvio. Kohteesta löytynyt kourutaltilta on Pielaveden museossa.



PIELAVESI 11 VAUHKOLA

Rauh.lk: 2
 Ajoitus: ajoittamaton
 Laji: tunnistamaton: rökkiö

Kartta: 3313 08 Utrianlahti x: 6994 14 y: 3482 34 z: 111

Tutkijat: Lauri Pohjakallio 1974 inventointi

Sijainti: Paikka sijaitsee Pielaveden kirkosta 21,4 km etelään. .
 Huomiot: Rökkiöt sijaitsevat lähellä Tervon kunnan rajaa. Kivirökkiö 1 on suolla ja rökkiöt 2-4 metsäisessä maastossa. Rökkiö 1 voisi olla rajamerkki. Rökkiöt 2-4 ovat halkaisijaltaan noin 10 m. Paikkaa ei tarkastettu v. 2008.

Ei karttaotetta, paikka tutkimusalueen ulkopuolella.

PIELAVESI 19 TULINIEMI

Rauh.lk: 2
 Ajoitus: kivikautinen
 Laji: asuinpaikka

Kartta: 3314 04 Länsi-Säviä x: 7010 35 y: 3478 02 z: 105

Tutkijat: Aroalho ja Purhonen 1982 tarkastus, Markku Juvonen 1982 irtolöytö, Huurre ja Aroalho 1986 tarkastus, Jussila T 2008 inventointi

Löydöt: KM 21513, saviastian paloja, Markku Juvonen 1982: Saviastianpaloja (8 kpl reuna-paloja ja kylkipaloja 29 kpl), palanutta luuta (2 kpl).

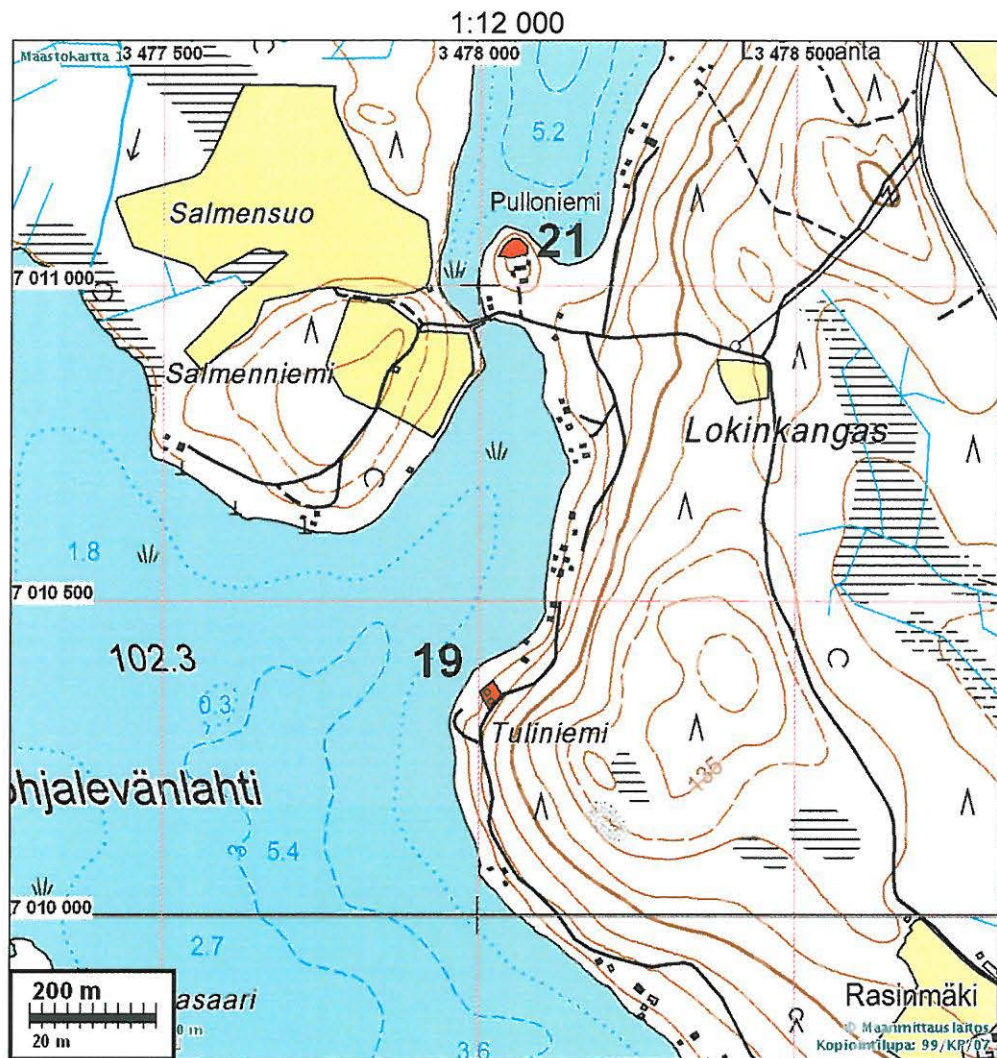
KM 21544, 4 kpl, kvartsi-iskoksia, Aroalho 1982.

KM 23475:1-5, kvartsi-iskoksia, Huurre 1986, Kvartsikaavin, kvartsiytimiä (2 kpl), kvartsi-iskoksia (10 kpl), kvartsiitti-iskoksia (2 kpl), palanutta luuta (4 kpl).

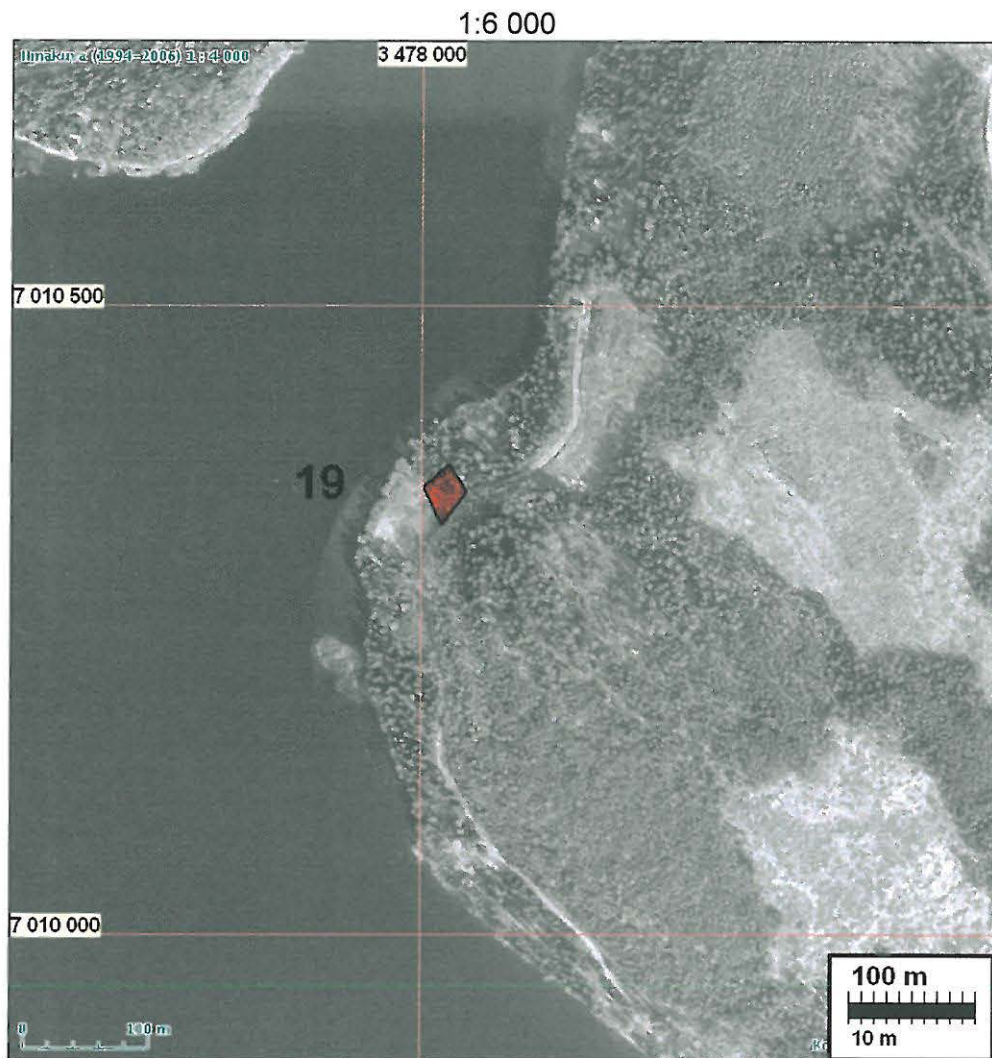
KM 37603:1, kvartsi-iskoksia, Jussila T 2008, diar. 21.11.2008.:2, Palanut luuta.

Sijainti: Paikka sijaitsee Pielaveden kirkosta 10,1 km lounaaseen.

Huomiot: Paikalla on vanha hiekkakuoppa, jonka eteläosa on osin vesakoitunut. Kuoppa on kaivettu sen yläpuolella kulkevan tien reunalta aivan rantaviivalle, jyrkähkään rinneeseen. Kuopan pohjoisreuna vaikutti hyvin "tuoreelta" eli siitä lienee otettu hiekkää vielä hiljattain. Paikalla on ollut pieni hiekkainen nimeke ja siinä tasanteita ainakin kolmella eri tasolla tien ja rannan välillä. Kuopan pohjoispuolella näkyvissä vielä pari muinaisrantatörmää. Aiemmat löydöt (kuten kampakeramiikat) on ilmeisesti tehty aivan rantaviivalta. Ranta lienee ollut tällä paikalla jyrkätörmäinen ja on mahdollista, että rantavedestä tehdyt löydöt ovat peräisin sortuneesta rantatörmästä. Kuopan pohjoisosassa hiekkää on otettu aivan rannasta mutta ylempänä on ehjää ja kaivamatonta muinaista tasannetta jäljellä n. 10.20 m matkalla ennen kuopan pohjoispuolella olevaa mökin pihaa - jossa tosin rinne on muuttunut yhdeksi rinneeksi jossa ei tasanteita. Havaintsin hiekkakuopan pohjoisreunalla muinaisen rantatörmän päällä olevan tasanteen kohdalla kvartseja sekä sen yläpuolella olevalta toiselta tasanteelta (tien tasolta) palanutta luuta ja kvartseja. Asuinpaikka on siis vielä ehjänä jäljellä kuopan pohjoispuolella kauempana rannasta, Kuopan ja mökille menevän tien välillä. Muualla alueella asuinpaikkaa ei jäljellä. Niemekkeen eteläpuolella maasto muuttuu hyvin kiviseksi, eikä sieltä havaintoja.



Kuvattu tieltä, asuinpaikan itäpäästä länteen. Löytöjä etualalta kuopan reunalta ja kauempaa alemmalta tasanteelta.



Asuinpaikkaa kuopan reunalla ja sen vas. puolella. Kuvattu itään.

PIELAVESI 21 PULLONIEMI

Rauh.lk: 2
 Ajoitus: kivikautinen
 Laji: asuinpaikka

Kartta: 3314 04 Länsi-Säviä x: 7011 06 y: 3478 07 z: 107

Tutkijat: Jouko Aroaho 1986 tarkastus
 Löydöt: KM 23232:1-2, 3 kpl, saviastian paloja, Löytäjä Matti Poikonen 1986.

Sijainti: Paikka sijaitsee Pielaveden kirkosta 9,8 km länteen.

Huomiot: Asuinpaikka sijaitsee Huosaanlammen eteläosaan työntyvän Pulloniemen pohjoisosassa.
 Paikalla talo (ilmeisesti kesämökkinä) ja puutarhamaata. Paikka kasvillisuuden peittävä. Ei uusia havaintoja v. 2008. Topografia ja maaperä oivia kivikautiselle asuinpaikalle.

Kartta s. 10

**PIELAVESI 25 KOTALAHTI**

Rauh.lk: 2
 Ajoitus: kivikautinen

Laji: asuinpaikka

Kartta: 3313 09 Kemilänniemi x: 7002 18 y: 3482 70 z: 105

Tutkijat: Jouko Pukkila 1992 tarkastus

Löydöt: KM 29185:1, kvartsi-iskoksia, Pukkila J 1992.

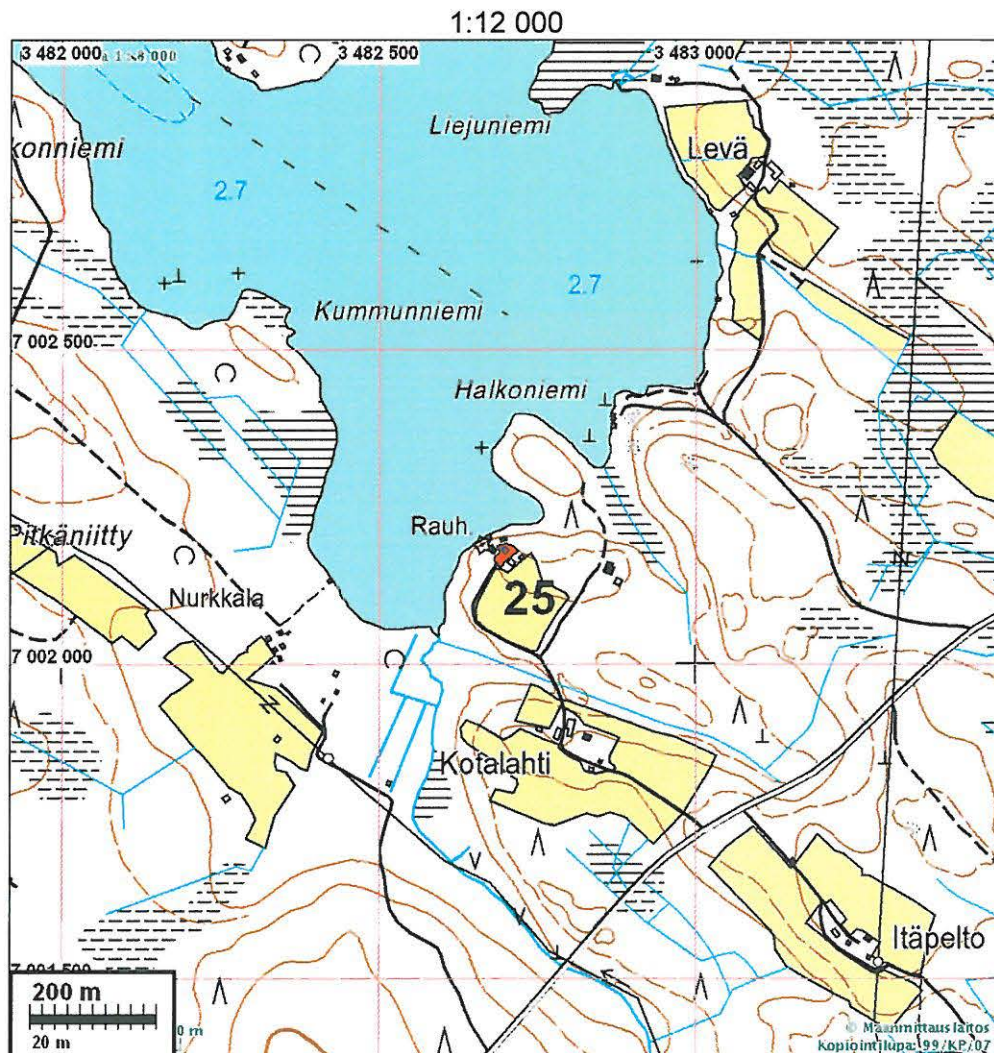
KuM 5953, Reikäkivi, 1975, Esineen on löytänyt Teuvo Hult n. 20vuotta sitten Pielaveden kunnan Kotalan nro: 1tilan savimulta maasta. Toloispellosta, kynnökseltä savimultamaasta. Amanuenssi Lauri Pohjakallion Pielaveden inventoinnin yhteydessä kesällä 1975 Kuopion museolle lunastama kiviesine.

Huomiot: Pukkila 1992:

Reikäkiven löytäjä Teuvo Hult kertoi esineen löytyneen Kotalahden rannasta, n. 300m talosta luoteeseen. Tarkastuksen yhteydessä totesin löytöpaikalla olevan pienen kumpareen, josta luoteeseen kesämökin puutarhasta löytyi hiukan kvartssia. Puutarhan maaperä on hiekan sekaista multaa. Löytökohta on kesämökin ENE puolella n. 30-40m päässä. Teuvo Hult mainitsi metsässä, kesämökin itäpuolella olevan kuoppia, hautoja. Yksi kuoppa todettiinkin, koko 3-4 x 2m, kuoppa oli täytetty oksilla. Metsässä oli lisäksi ainakin 2 selvää kaskirauniota.

Paikkaa ei tarkastettu v. 2008. Paikan rajausta on täysin Pukkilan kuvauksen perusteella tehty arvio

Ilmakuva seur. sivulla





PIELAVESI 26 KEMILÄNNIEMI

Rauh.lk: 2

Ajoitus: kivikautinen

Laji: asuinpaikka

Kartta: 3313 09 Kemilänniemi x: 7002 54 y: 3480 93 z: 106 ±1 m

Tutkijat: Jouko Aroalho 1992 tarkastus, Jussila T 2008 inventointi

Löydöt: KM 29186:1, 7 kpl, kvartsi-iskoksia, Aro-Alho J 1992.

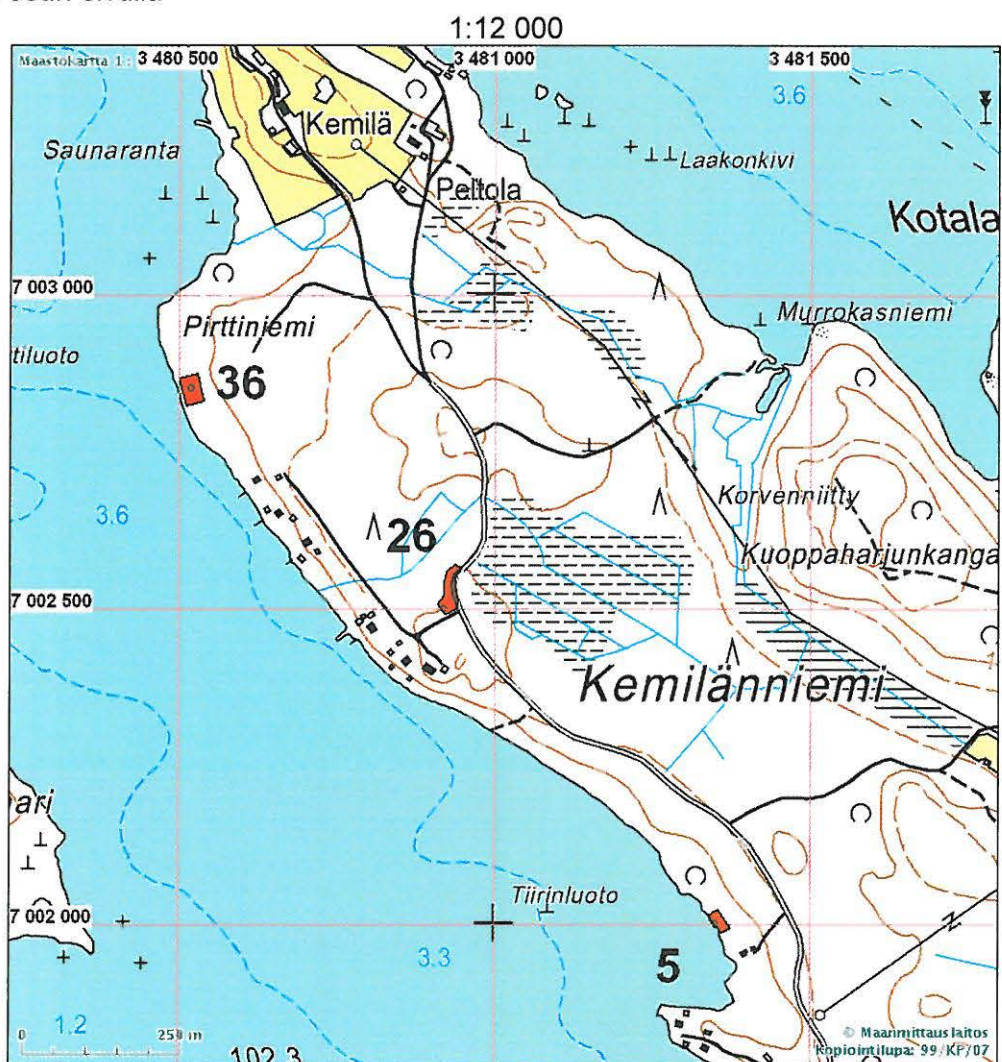
Sijainti: Paikka sijaitsee Pielaveden kirkosta 13,9 km etelään.

Huomiot: Löytäjä: Jouko Aroalho, Kuopion museo; tarkastuskäynnillä 13.9.92
 Aroalho 1992: Kävin tarkastamassa Kemilänniemen nokkaan johtavan maantien seutua 13.9.92. Tien äskettäin auki kaivettuja ojia sekä metsäojitusta tarkastaessani tienmutkan vaiheilla, n.900m:n päässä Korteniemestä kohti niemen nokkaa havaitsin ojassa kvartsi-iskoksilta vaikuttavia sirpaleita. Paikalla on painanne ja hiekkamaata. Siinä eroaa Paanaslahden rantaan (n.150m), mökeille, johtava tielänsipuolinen kangasmaasto. Paikalla on otettu hevoskuljetusten aikaan hiekkaa, ja kuoppia on täytetty myöhemmin kivillä. On ilmeistä, että aikanaan hiekanotto ja myös tien rakennus on melko tehokkaasti hävittänyt kohdetta. Tein kankaalle puolenkymmentä lapionpistoa, mutta vain tienojan vierestä löysin selvästi harmaan huuhtoutumiskerroksen alta yhden iskoksen. Tienvieressä on ehkä alle aarin verran

tasaista kangas maastoa, hiekkamaata, jonne löytöalue voisi ulottua. Säilyneen löytöalueen selvittäminen edellyttää lisätutkimuksia paikalla. Maasto: Kemilänniemen nokkaan johtavan tien länsireunan ojaleikkaus ja vanhan soranottoaikan reuna. Maaperä: hiekkää.

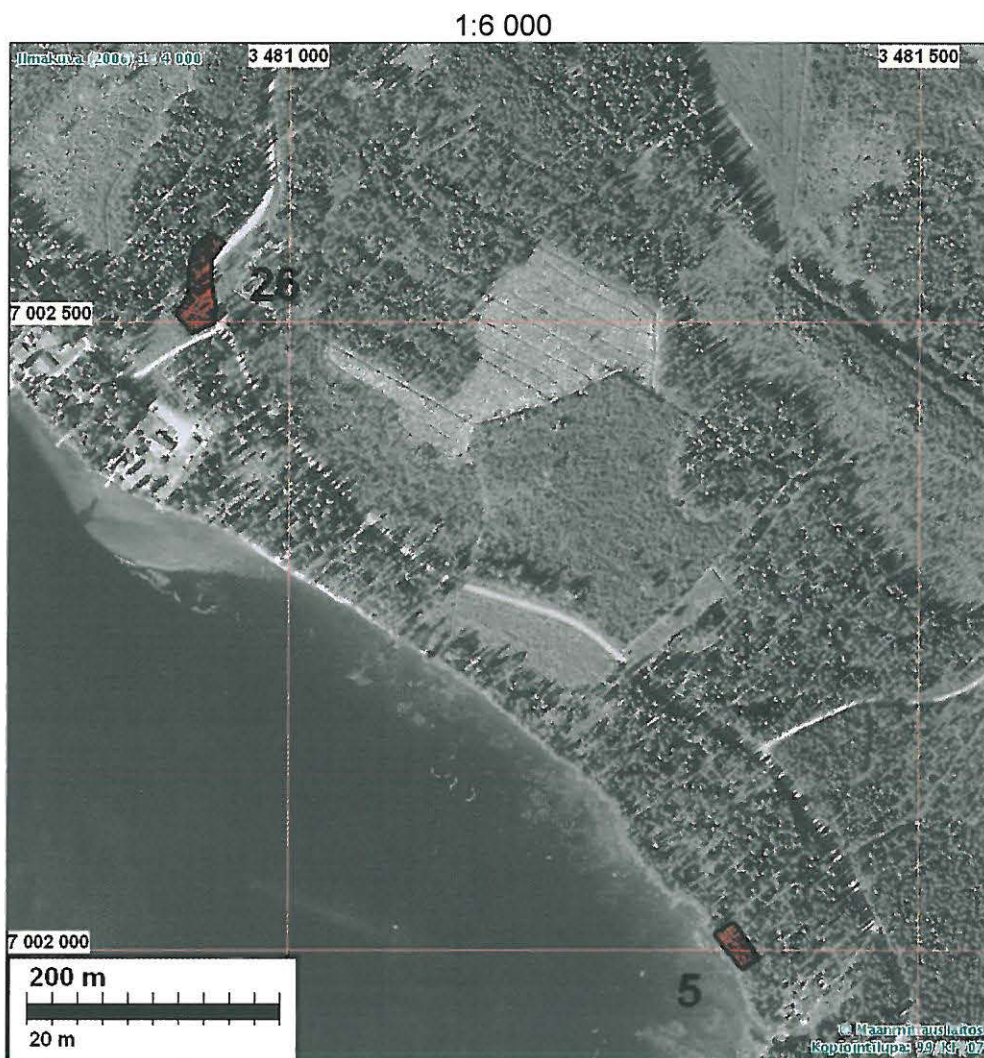
Kävin paikalla Jouko Aroalhon kanssa 25.10.2008. Paikalla on tasalakinen kumpare jonka laen reunamilta kvartsit aikoinaan löytyneet. Nyt tien varren ojat ja ojia reunustavat maakasat olivat ruohottuneet emmekä niissä mitään havainneet. Paikan raja-alue on täysi arvion varassa ja on mahdollista että osa asuinpaikasta on tuhoutunut tien alle. Tien pohjois-lounaispuolella voi ojasta nostettujen maakasojen alla ja loivassa rinteessä olla asuinpaikkaa ehjänäkin jäljellä.

Ilmakuva seur. sivulla



Jouko Aroalho tarkastelee v. 1992 kvartsinlöytöpaikkaa tien reunalla. Kuvattu koilliseen





PIELAVESI 27 SAARINEN

Rauh.lk: 2
 Ajoitus: kivikautinen
 Laji: asuinpaikka

Kartta: 3313 09 Kemilänniemi x: 7008 34 y: 3486 23 z: 110

Tutkijat: Jouko Pukkila 1992 tarkastus

Löydöt: KM 15033, kivikirves, diar. 22.1.1960, primitiivinen poikkikirves. Esine on löydetty n. v. 1918 Pielaveden pitäjän Pielaveden kylästä mv. Eemil Kärkkäisen omistamalta Saarisen tilalta. Esine löytyi mutahaudasta Mustapohjan niityltä Saarisen talon eteläpuolelta.

KM 29187, 4 kpl, kvartsi-iskoksia, Pukkilaa J 1992.

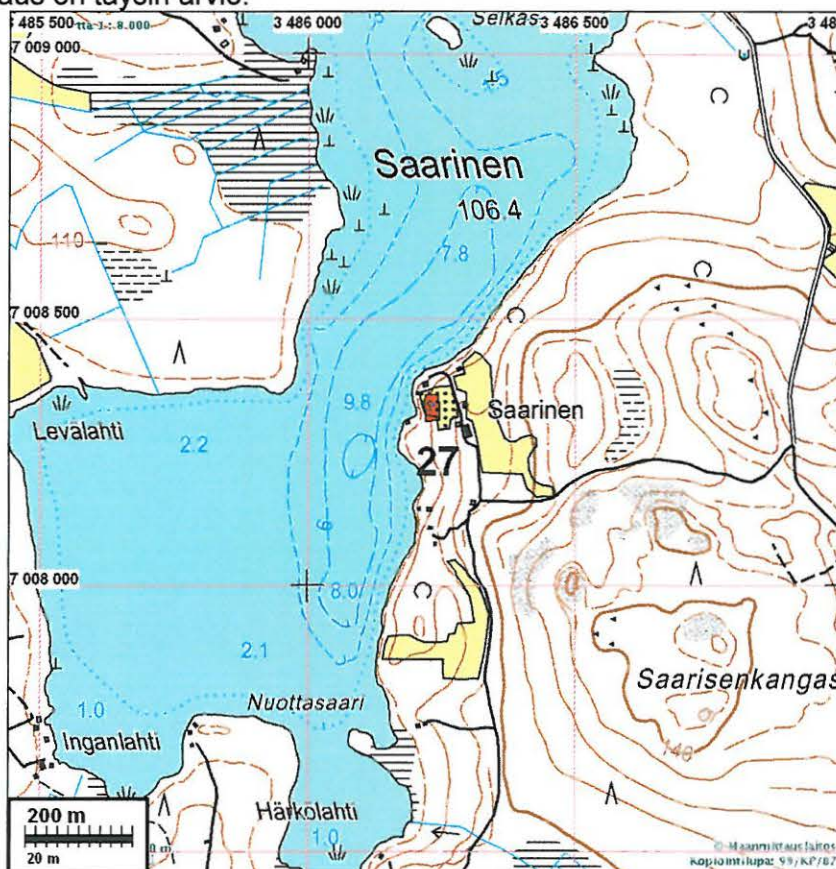
Sijainti: Paikka sijaitsee Pielaveden kirkosta 6,7 km etelään.

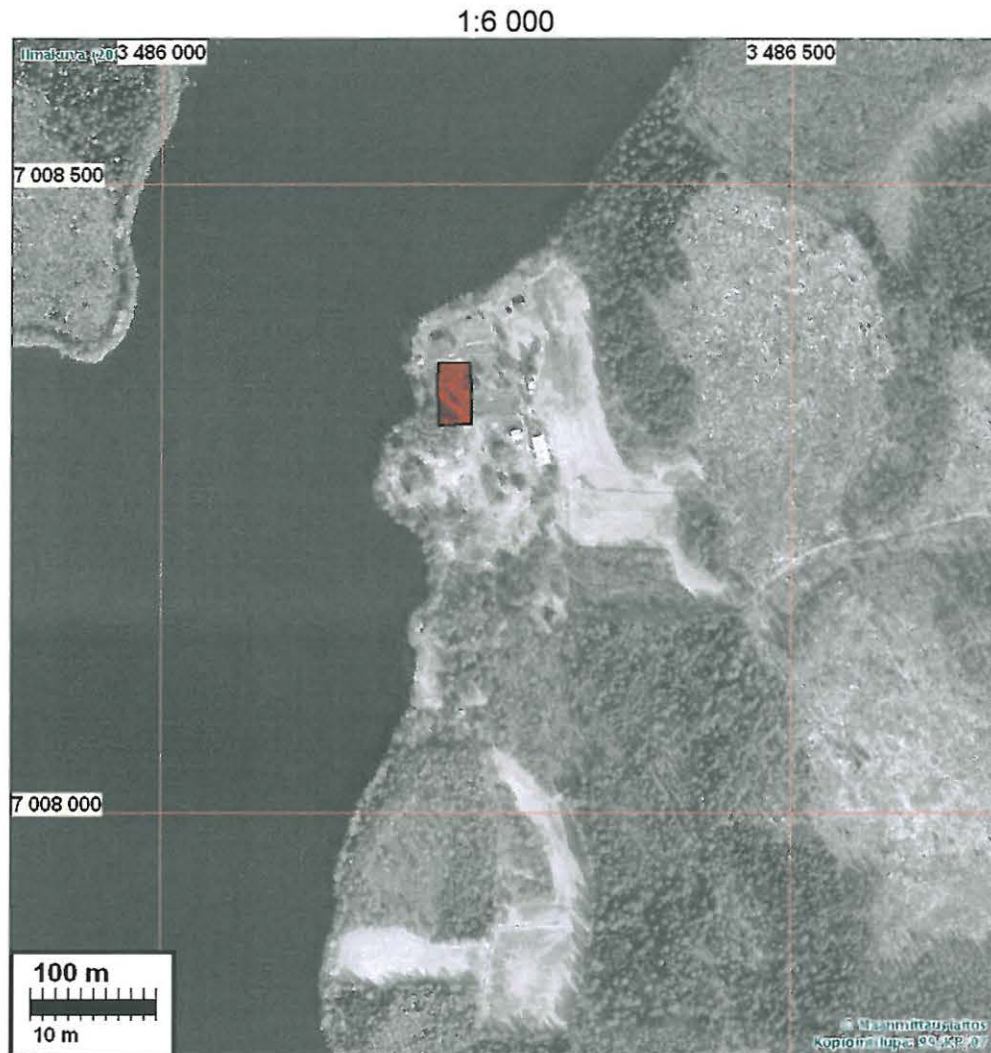
Huomiot: Pukkila 1992:

Kävimme tarkastamassa Saarinen-järven itärantaa, Saarisen talon ympäryspeltoja. Talon vanhat rakennukset ovat enää kesäkäytössä, ja ympäristö on heinittynyt ja vesoittunut lähes kauttaaltaan. Viljalla oli talon pohjoispuolinen järveen laskeva rinne.

Järven rantaan talon luoteispuolelle rakennettu kesämökkejä, ja niiden ympäristö tasattu ja kylvetty pihanurmelle. Poikkikirveen KM 15033 tarkka löytöpaikka ei varmistunut, mutta verifikaatin karttapiirustuksen perusteella se on jostakin talon eteläpuolisilta pelloilta, jotka ovat metsittyneet ja heinäisiä. Mutaa pelloille on ajettu kertoman mukaan useammastakin paikasta. Kesämökkien (läntisin) luona keräsimme maasta, hiekkamaalle tasatulta ruohikolta muutamia kvartsi-iskoksia, jotka viittaavat paikalla mahdollisesti olevan asuinpaikan. Viljapellon reunan ja pienen kasvimaan hiekkassa ei näkynyt mitään erityistä. Tapaamamme kesäasukkaat eivät olleet havainneet mitään merkittävää, mutta paikalla on syytä tehdä uusinta tarkastuksia vastaisuudessa, sillä mm. mukavantuntuista pihapuutarha maata vanhan päärakennuksen ja rannan välissä ei voitu rehevöityneenä arvioida. Saarinen-järvestä pohjoiseen Tötteröpuron, Tyypekinlammen ja Säviänlahden kautta Pielaveteen johtavan vesiyhteyden varsilta on merkkejä esihistoriallisesta oleskelusta (esim. KM 7593:1 kourutalta, Pielavesi, Säviänniemi).

Jussila 2008: kävin paikalla ja katsoin aluetta pintapuolisesti. Paikalla metsitettyä peltoa ja pihamaata. Topografia sopiva asuinpaikalle. Ei uusia havaintoja. Paikan rajaus on täysin arvio.





PIELAVESI 28 TULIKOSKI

Rauh.lk: 2

Ajoitus: kivikautinen

Laji: asuinpaikka

Kartta: 3313 12 Panka x: 7008 05 y: 3490 39 z: 110

Tutkijat: Jouko Pukkila 1992 tarkastus

Löydöt: KM 29188, 6 kpl, kvartsi-iskoksia, Pukkila J 1992.

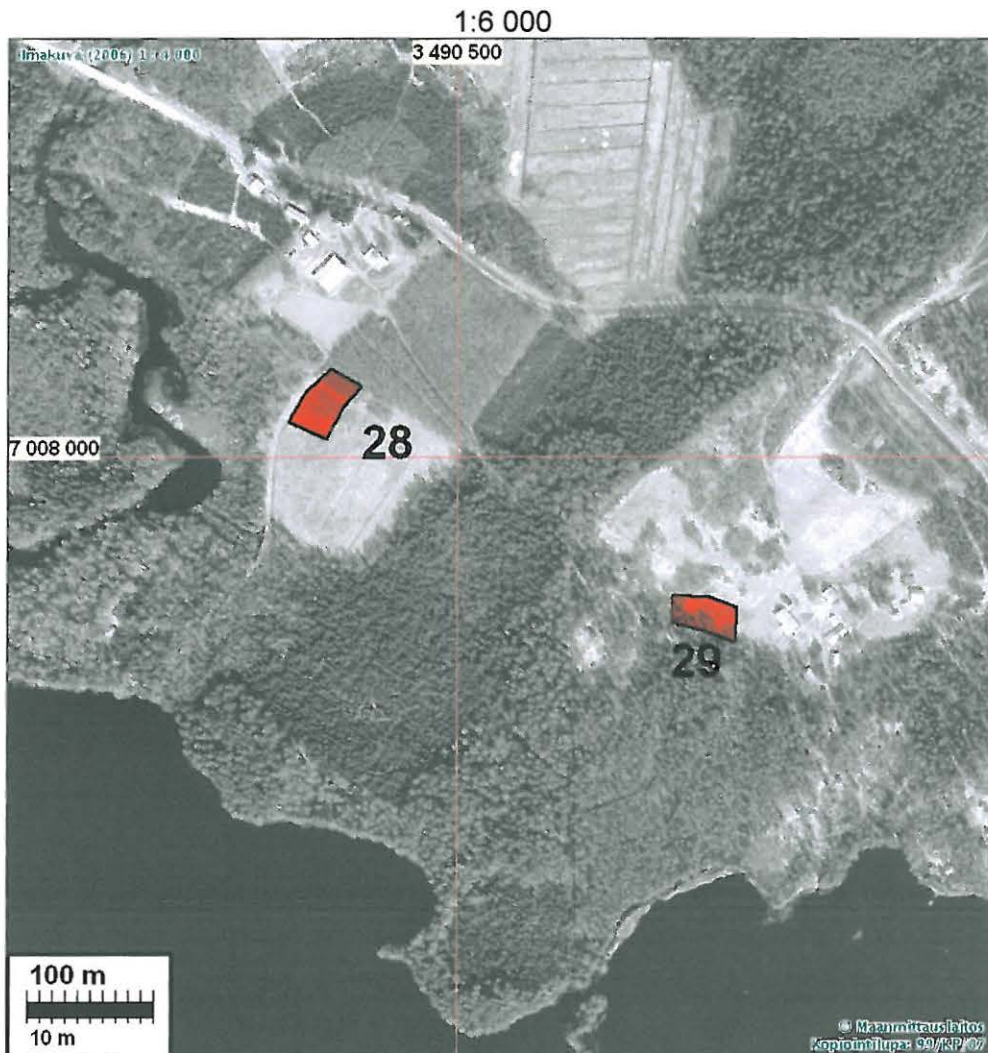
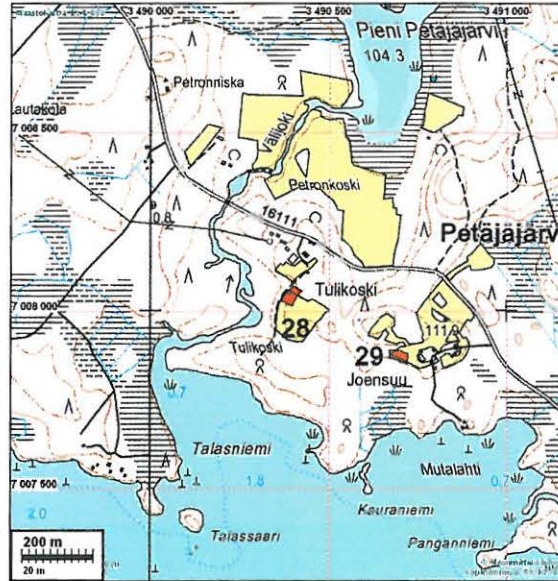
Sijainti: Paikka sijaitsee Pielaveden kirkosta 7,7 km etelään.

Huomiot: Pukkila 1992:

Tulikoksen alueentarkastus 20.9.92. Kädessämme tarkastamassa Petäjälän aluetta naapurissa asuva Armas Masalin mainitsi, että Manki-nimisestä paikasta sanotaan tehdyn muinaislöytöjä, niitä lähdimme peräämään. Petäjälän pohjoisrannalla Tulikosken Mankin talon asukkaat eivät olleet havainneet mitään poikkeuksellista paikalla. Päärakennuksen lounaispuolinen pihapeltö oli osittain käännetty perunamaaksi, sen sijaan suurempi pelto etelämpänä oli istutettu vuosi sitten koi-vulle. Maa paikalla on pinnasta savensekaista hiekkaa. Sateessa peltoja silmäillessämme totesimme, että niiden pinnalla oli 110m:n korkeuskäyrää mukailten harvak-seltaan, mutta tasaisesti koko näkyvässä olevalle alueella kvartsi-iskoksia. Käännettyillä lohkoilla tarkastusmahdollisuudet olivat kohtalaiset, mutta mitään muuta ei löy-

tynyt. Paikalla on kiviakautista asuinpaikka kerrostumaa, jonka koko laajuuden selvittäminen edellyttää lisätarkastuksia. Ympäristö ja maasto: Pinnasta savensekainen hiekkamaa, jossa kiviä. Muinainen Välijoen rantatörmä (110 m:n korkeuskäyrä) näkyy terassinä pellolla. Laajuuden arviointiperuste: koko laajuus selvittämättä.

Jussila 2008: pellot ummessa käydessäni paikalla v. 2008. Tarkastin aluetta vain silmänvaraisesti. Ei uusia havaintoja. Paikan rajaus on karkea arvio.



PIELAVESI 29 JOENSUU

Rauh.lk: 2
 Ajoitus: kivistinen
 Laji: asuinpaikka

Kartta: 3313 12 Panka x: 7007 92 y: 3490 68 z: 110

ciikat koordinaatit: 7007278/3490690

Tutkijat: Jouko Pukkila 1992 tarkastus

Löydöt: KM 29189, 12 kpl, kvartsi-iskoksia, Pukkila J 1992.

Sijainti: Paikka sijaitsee Pielaveden kirkosta 8,0 km kaakkoon.

Huomiot: Petäjäjärven pohjoisrannalla Tulikosken aluetta (vrt.2.628) tarkastaessamme päätimme käydä myös Joensuun talon pihapeltoja tarkastelemassa. Tapasimme paikalla omistajan. Pellot olivat kääntämättä päärakennuksen länsipuolen pelloilla olevia perunamaita lukuun ottamatta. Siellä, n. 90m päässä talosta näkyi hiekkapohjaisessa, mullan ja kivensekaisessa maassa kvartsi-iskoksia. Mitään muuta asuinpaikkaan viittaavaa ei ollut näkyvillä, vaikka kohtalaisen hyvissä oloissa huolellisesti silmäilimme paikkaa.

Edelleen talosta n. 160m luoteeseen, peltokumpareelta, löytyi kvartsi-iskoksilta vaikuttavia sirpaleita multamaalta, joka on n. 115 m y.m.p.. Havaintojen perusteella paikalla on merkkejä kivistisestä oleskelusta, mutta asuinpaikan tarkempi arvioiminen edellyttää lisätutkimuksia. Ympäristö ja maasto: Mullansekainen, hiekkainen pihapello, jonka lounaispuolella kasvaa sekametsää. Maa viettää etelää kohti, Petäjäjärveä, jonka rantaan on noin 200 m.

Jussila 2008: Ei uusia havaintoja, pellot ummessa paikalla käydessäni.

Kartta ja ilmakeku ed. sivulla.

PIELAVESI 30 AMERIKANKANGAS

Rauh.lk: 2
 Ajoitus: kivistinen
 Laji: asuinpaikka

Kartta: 3313 12 Panka x: 7007 52 y: 3491 48 z: 107

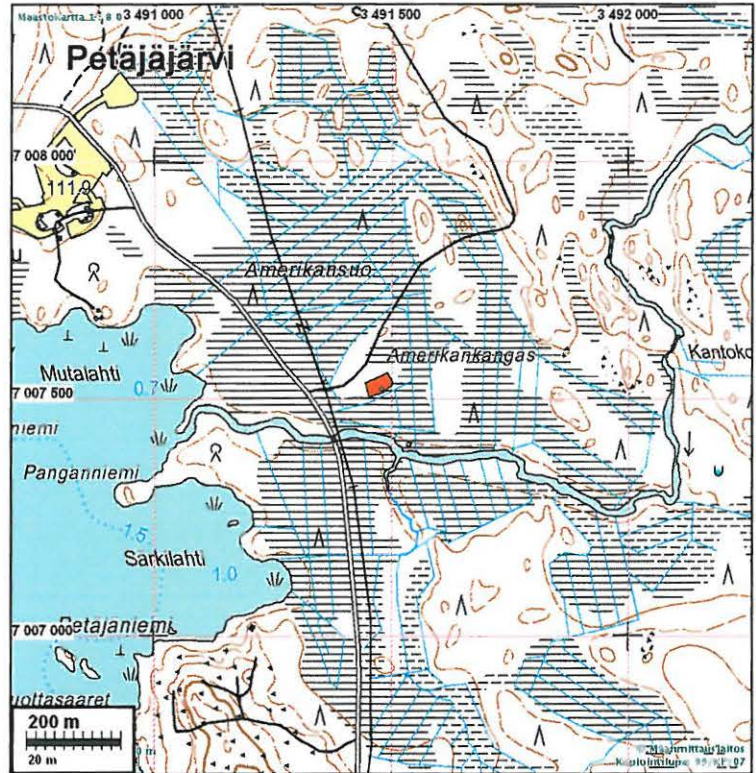
Tutkijat: Jouko Pukkila 1992 tarkastus

Löydöt: KM 29190, 2 kpl, kvartsi-iskoksia, Jussila T 2008, diar. 19.6.2008.

Huomiot: Pukkila 1992:

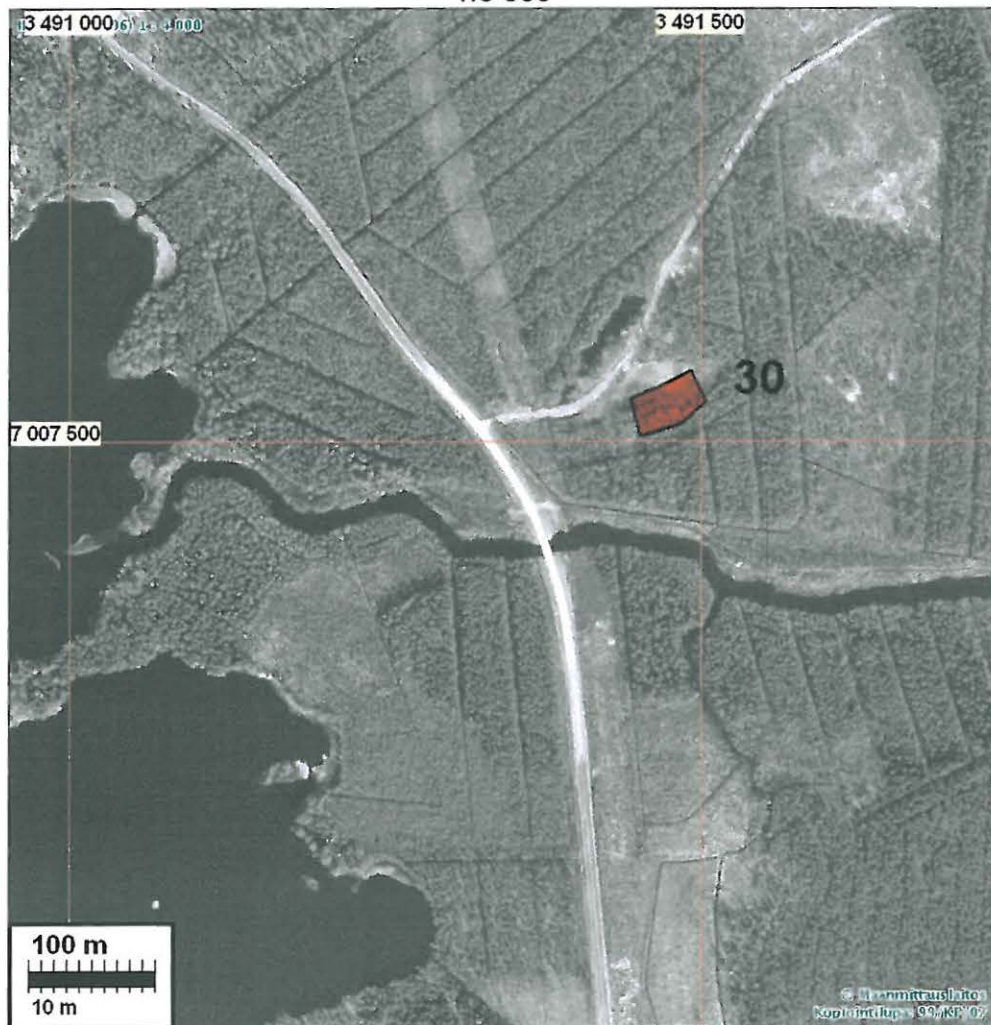
Petäjäjärveen laskevassa Pankajoen suupuolella, joen pohjoispuolella sijaitseva vanha hiekanottoaika. Maaperä on hiekan ja soran sekoitusta. Hiekkakuopan pohjalta löytyi kvartsi-iskoksia, jotka mahdollisesti ovat paikalla oleskelun jäänteitä. Hiekkaa kuopasta on otettu enemmän 20-30 vuotta sitten, pääasiassa tierakennuksessa. Nyt paikka on vesoittunut. Havaintojen varmistamiseksi lisätarkistukset tassaamalla hiekkakanalla ovat tarpeen. Ympäristö ja maasto: Tasaista, hiekkakanasta, vetistä ja pääasiassa vesakkoa kasvavaa. jonkin verran mäntyjä. Petäjäjärveen laskevan joen varrella, ei aivan rannassa.

Jussila 2008:
 ilmoitetulla
 löytöpaikalla on jonkin
 sortin pelto, joka
 kasvillisuuden
 peittämänä paikalla
 käydessäni. Paikka
 olisi topografian
 puolesta varsin sopiva
 kivikauden
 asuinpaikalle.
 muinaisen saaren
 etelärannalla. Paikan
 rajaus topografian
 perusteella tehty
 arvio.



Ilmakuva seur. sivulla

1:6 000



PIELAVESI 32 HIEKKAHARJU

Rauh.lk: 2
Ajoitus: kivistä
Laji: asuinpaikka

Kartta: 3314 04 Länsi-Säviä x: 7012 10 y: 3478 82 z: 110

Tutkijat: Jouko Pukkila 1992 tarkastus
Löydöt: KM 14129, tasataltta, Löytäjä Eino Kekkonen 1957.
KM 29191, 7 kpl, kvartsi-iskoksia, Pukkila J 1992, diar. 19.6.2008.

Sijainti: Paikka sijaitsee Pielaveden kirkosta 8,7 km länteen.

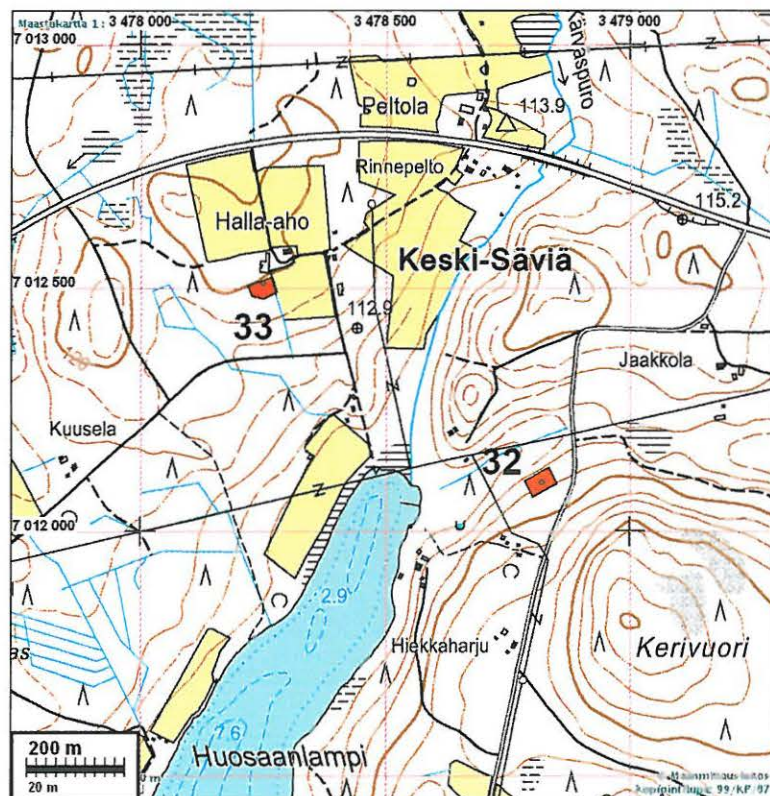
Huomiot: Pukkila 1992:

Jauhokylään johtavan tien länsipuolella sijaitsevaa hiekkakuoppaa tarkastaessa kuopan pohjalta löytyi kvartsi-iskoksia. Kuopan seinämistä kerättiin vain pari kvartsia. Hiekka on paikalla hienoa, liki kivetöntä, ja siinä näkyi siellä täällä epämääräistä hiiltä ja likamaata. Paikalla ei maanomistajien mukaan ole tarkoitusta ottaa hiekkaa, koska jäljellä on enää savista maata. Vaikutti siltä, että hiekanotto on hävittänyt melko perusteellisesti mahdollisen löytökerrostuman, hiekkaa on ajettu tilan omaan käyttöön. Lisätarkastuksia tarvitaan löytöpaikan merkityksen selvittämiseksi. Maasto ja ympäristö: Hiekkarinnettä, puusto sekametsää, matkaa Huosaanlammen rantaan n. 300 m, samoin Kärväspuroon.

Jussila 2008:

Alue metsittynyt. Ei uusia havaintoja. Varsin sopivaa asuinpaikkamaastoa. Rajaus karkea arvio - paikannus vaikeaa. Koska paikka sijaitsee rantavyöhykkeen ulkopuolella en siihen tarkemmin perehtynyt. Katselin alueen rakentamattomia rantoja, mutta nykyrannan tuntumassa maasto jo arkeologin kannalta varsin kurjaa.

Ilmakuva seur. sivulla.



PIELAVESI 33 HALLA-AHO

Rauh.lk: 2
 Ajoitus: kivikautinen
 Laji: asuinpaikka

Kartta: 3314 04 Länsi-Säviä x: 7012 51 y: 3478 25 z: 117

Tutkijat: Jouko Pukkila 1992 tarkastus
 Löydöt: KM 29192, kvartsi-iskoksia, Pukkila J 1992, diar. 19.6.2008.

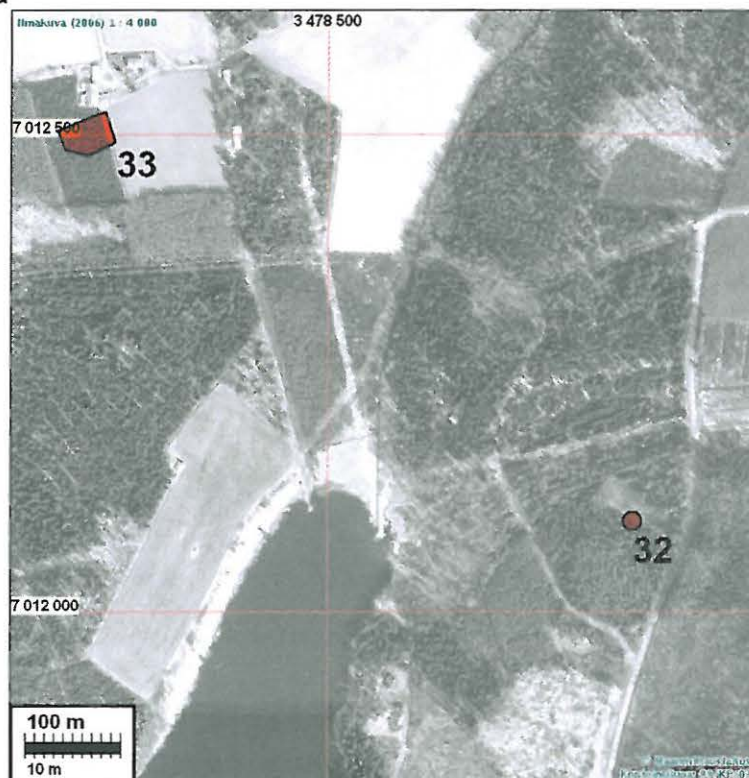
Sijainti: Paikka sijaitsee Pielaveden kirkosta 9,1 km länteen.

Huomiot: Pukkila 1992:

Paikalla käydessäni kerättiin navetan eteläpuolisesta, kynnetystä perunapellosta kvartsi-iskoksia. Maa on hiekkansekaista multaa. Samoin tarkastettiin myös talon itäpuolella olevaa peltoaluetta, jota parhaillaan kynnettiin. Noin 115m:n korkeudella erottui selvä terassi, jonka kohdalla tuli mullan alla oleva hiekka esiin. Muuten hyvältä vaikuttavalta paikalta ei kuitenkaan löytynyt mitään erityistä. Matti Jauhiainen on kuollut noin kuukausi ennen tämän kirjoittamista, mutta hänen Halla-ahossa aikanaan asunut isänsä, Mauno Jauhiainen os. Ilveksentie 4, 72400 Pielavesi, tavoitettiin puhelimitse (p. 978-862375) joulukuun 28pnä. 1992. Halla-aho ei ole vakinaisesti asuttuna, se on ollut liki 7 vuotta Seija ja Veijo Anttilan omistuksessa. Mauno Jauhiainen ei maininnut mitään erityistä löytöihin liittyvää, mutta arveli paikalla muuten hyvinkin voidun aikoinaan asua. Yli 20 vuotta sitten Kärväsjokea perattiin, ja löytöjen voisi kuvitella liittyvän juuri sanottuun vesitiehen. Havaintojen tarkentamiseksi lisätarkistukset ovat tarpeen. Maasto ja ympäristö: Pienen kumpareen laki ja rinne, entistä peltoa, nyt heinittynyt. Huosaanlammen rantaan matkaa melkein 1/2km.

Paikan rajaus on karkea arvio. Paikkaa ei tarkastettu v. 2008.

Kartta edell. sivulla



PIELAVESI 36 PIRTTINIEMI

Rauh.lk: 2
 Ajoitus: kivikautinen
 Laji: asuinpaikka

Kartta: 3313 09 Kemilänniemi x: 7002 85 y: 3480 52 z: 105

Tutkijat: Jouko Aroalho 1996 tarkastus

Sijainti: Paikka sijaitsee Pielaveden kirkosta 13,8 km lounaaseen.

Huomiot: Aroalho 1996:

Sunnuntaina 29.9.96 Kiertäessäni Pirttiniemessä huomasin länteen päin (Nilakkaan) laskevassa ojanleikkauksessa kvartsi-iskoksia. Ojan suun lähellä järvessä olevan kiven päällä on laivaväylän merkki (valkea paalu pystyssä). Kvartsit olivat n. 15m etäisyydellä rannasta, hieman kohoavan hiekkapohjaisen terassin kohdalla. Löytökerros on humuksen alla olevaa melko valkeaa hiekkaa, ja iskoksia oli näkyvissä kohtalaisen runsaasti suhteessa rikkoutuneen maanpinnan pienuuteen. Vaikutti siltä, että heikon terassin kohdalla, rannansuuntaisella vyöhykkeellä, voisi olla kymmenien metrienkin pituudelta löytökerrostumaa, mutta siitä en käyntini yhteydessä voinut lapionpistoin varmistua. Löytökohdasta etelään päin sijaitsevien mökkien ympärillä en kuitenkaan huomannut mitään erityistä, vaikka siellä olikin harvakseltaan kulutuksen, polkujen ja kasvimaiden vuoksi tilaisuus tehdä huomioita mahdollisesta löytökerrostumasta. Maapohja on kivistä hiekkamaata, sekametsää. Maanomistaja kertoi käyntini yhteydessä, että Pirttiniemessä ovat sijainneet Kemilän vanhimmat rakennukset.

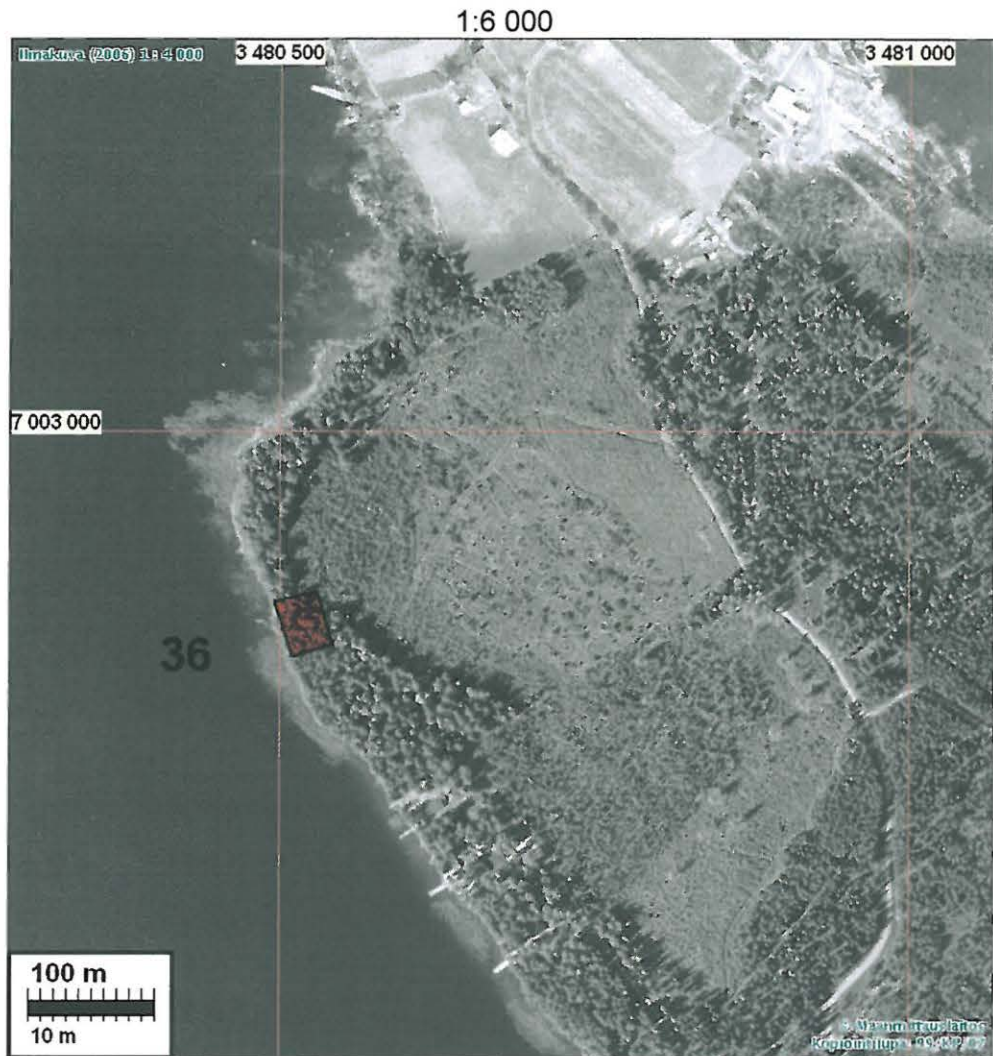
Jussila 2008:

Kävin paikalla yhdessä Jouko-Aroalhon kanssa lokakuussa 2008. Paikalla ojan seinämässä on runsaasti hyvälaatuisesta kvartsista iskettyjä iskoksia. Kvartseja ei ole aivan rannassa, vaan rannasta n. 20 m. Maasto laskee hyvin loivasti rantaan ja löytöpaikka oli veden tasosta ehkä vain 1-1.5 m yläpuolella. Alueen maasto on kivistä hiekkaa tai hienoa hiekkaa asuinpaikan kohdalla. Koko alava Kemilänniemen lounaisranta on varsin kivistä ja sen maaperä vaihtelee hiekasta lähes hiesuun. Tarkastellessani asuinpaikan ympäristöä oli maaperä mielestäni kuitenkin asuinpaikan tienoilla vähäkivisempää kuin kauempana siitä, samoin maaperä luoteen suuntaan muuttui kosteammaksi ja savespitoisemmaksi, kaakossa kivisemmäksi. Olisiko paikkaa raivattu vai luontaisesti hieman vähemmän kivinen ja siksi valittu asuinpaikan sijaksi. Paikan raja-alue on em. havaintoihin perustuva arvio.

Kartta s. 15, ilmakuva seur. sivulla.

Kuva: Jouko Aroalho tutkii kvartsinlöytöpaikkaa ojan reunalla.





Asuinpaikkaa kuvan alalla. Kvartseja ojan reunalta.

PIELAVESI 37 KEMILÄ

Rauh.lk: 1
 Ajoitus: varhaismetallikautinen
 Laji: hautaus: röykkiö

Kartta: 3313 09 Kemilänniemi x: 7003 67 y: 3480 26 z: 105

Tutkijat: Jouko Aroaho 1996 tarkastus, Jussila T 2008 inventointi

Sijainti: Paikka sijaitsee Pielaveden kirkosta 13,2 km lounaaseen.

Huomiot: Aroaho 1996:

Tarkastaessani Kemilänniemeä 29.9.96 kysäisin maanomistajalta luvan saada tarkastaa niemen nokkaa, koska kartalta katsoessa paikka vaikutti "lupaavalle" lapinraunioisen sijaintipaikkaa ajatellen. Niemi on kivinen, hiekkapohjainen kangas, ja sen nokassa on avokallioita. Avokalliolla sijaitsee lapinraunio. Se on sammaloitunut, silmämääräisesti kohtalaisen hyvin säilynyt kohde. Halkaisija n. 6 m, korkeus n. 40 cm. Niemessä avautuvat avarat näköalat vesille, ja sinne ei ole vielä tullut mökkejä eikä mökkiteitä.

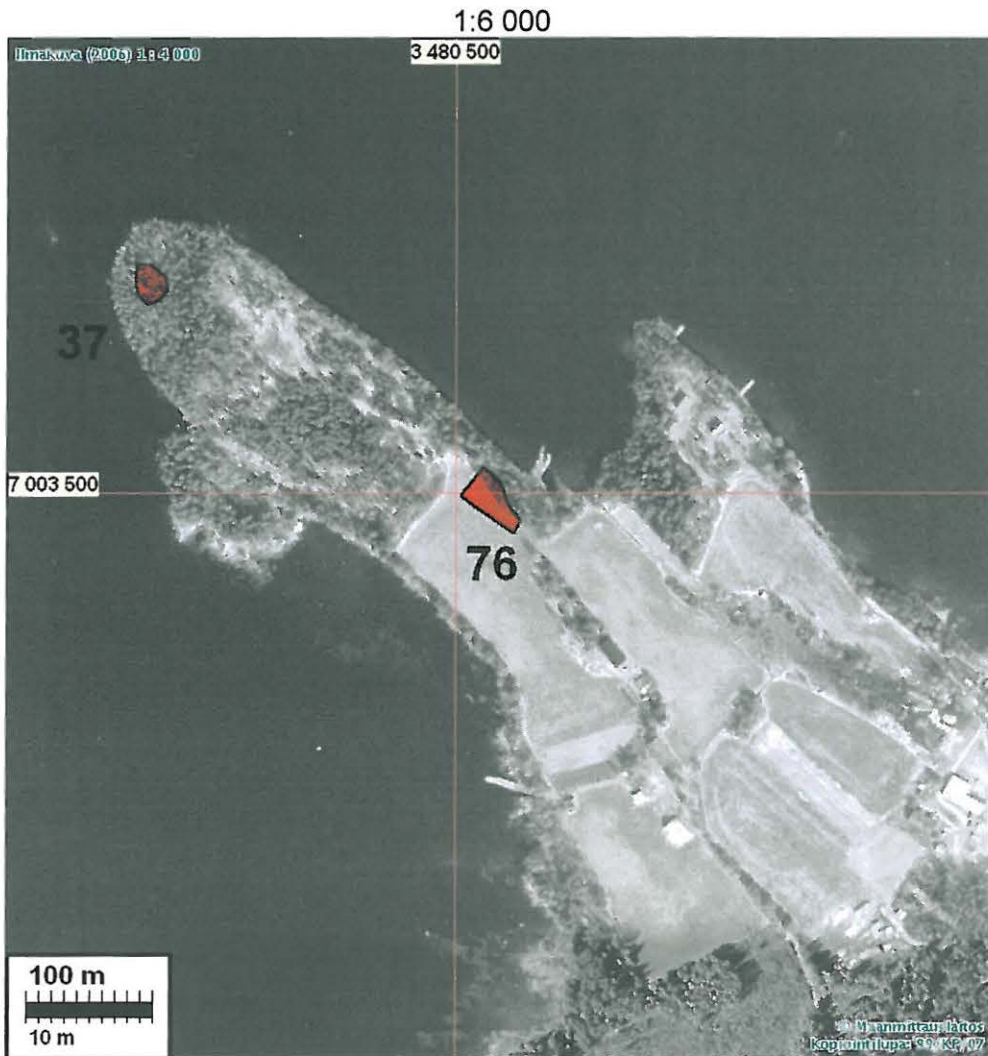
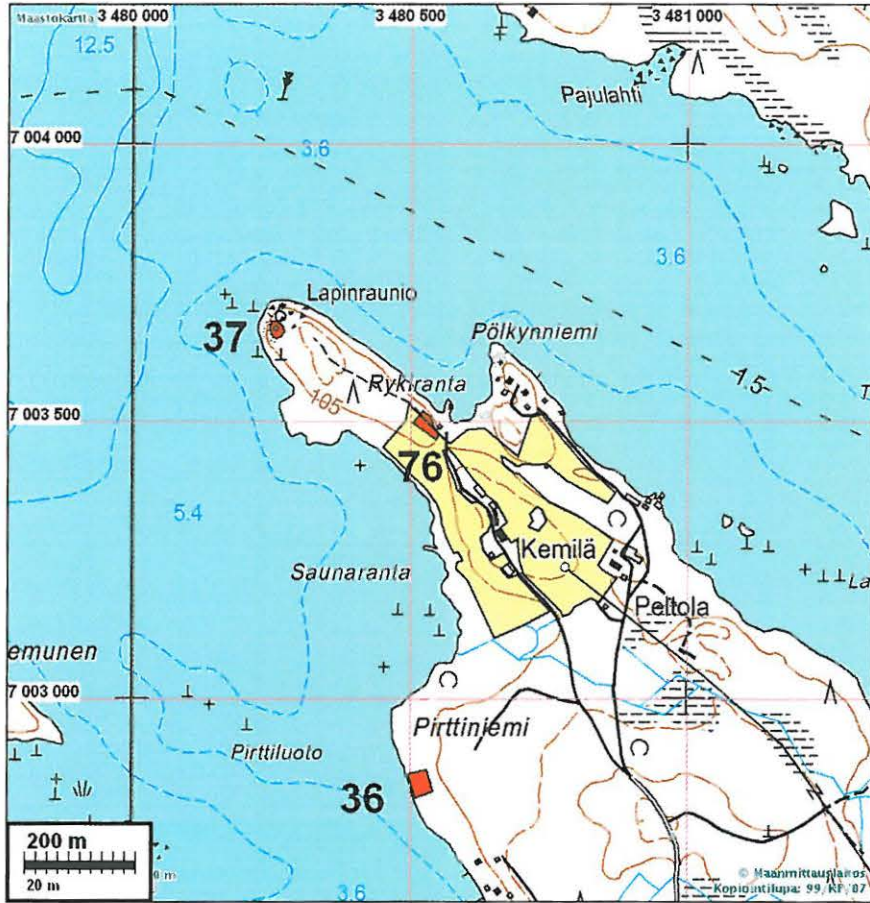
Jussila 2008:

Kävin paikalla yhdessä Jouko aroahon kanssa lokakuussa 2008. Niemen kärkialue on edelleen täysin luonnontilassa. Maasto hyvin kivistä, paikoin louhikkoista. Röykkiö on peruskartalla merkitty liian pohjoiseen. Sen sijainti gps:llä mitattuna (tarkkuusarvio +/- 4 m): 7003667 3480258.

Kartta seur. sivulla.



Pielavesi 2008



PIELAVESI 76 KEMILÄ RYKINRANTA

Rauh.lk: 2
Ajoitus: kivikautinen
Laji: asuinpaikka

Kartta: x: 7003 50 y: 3480 53 z: 105

Tutkijat: Jussila T 2008 inventointi

Löydöt: KM 37595, 5 kpl, kvartsi-iskoksia, Jussila T 2008, diar. 21.11.2008, pellostä.

Sijainti: Paikka sijaitsee Pielaveden kirkosta 13,2 km lounaaseen, Nilakan itärannan Kemi-lännimen kärjen alueella.

Huomiot: Paikalla on hiekkamaaperäinen ja vähäkivinen etelään kurottuva hyvin matala harjanne - muinaisen saaren eteläkärki. Maaperä muuttuu heti hieman alempana lännessä ja etelässä saveksiseksi. Harjanteen itäpuolisko on muokkaamatonta maata, jossa vanha kärrytien tms. pohja ja jossa pieniä vanhoja hiekanottokuopanteita ym. (oletettavasti) . Keräsimme Jouko aroalhon kanssa pellon pinnasta kvartseja n. 5 x 20 m alalta. Paikalla on ilmeisesti kivikautinen asuinpaikka, joka lienee varsin runneltu peltoa muokattaessa. Tämän samaisen muinaisen saaren pohjoispäässä on lapinraunio.

Kartta ja ilmakuva edell. sivulla.



Kvartseja kuvassa näkyvältä peltosaralta. Kuvattu kaakkoon.

PIELAVESI 77 KUMPUNEN PULLONIEMI

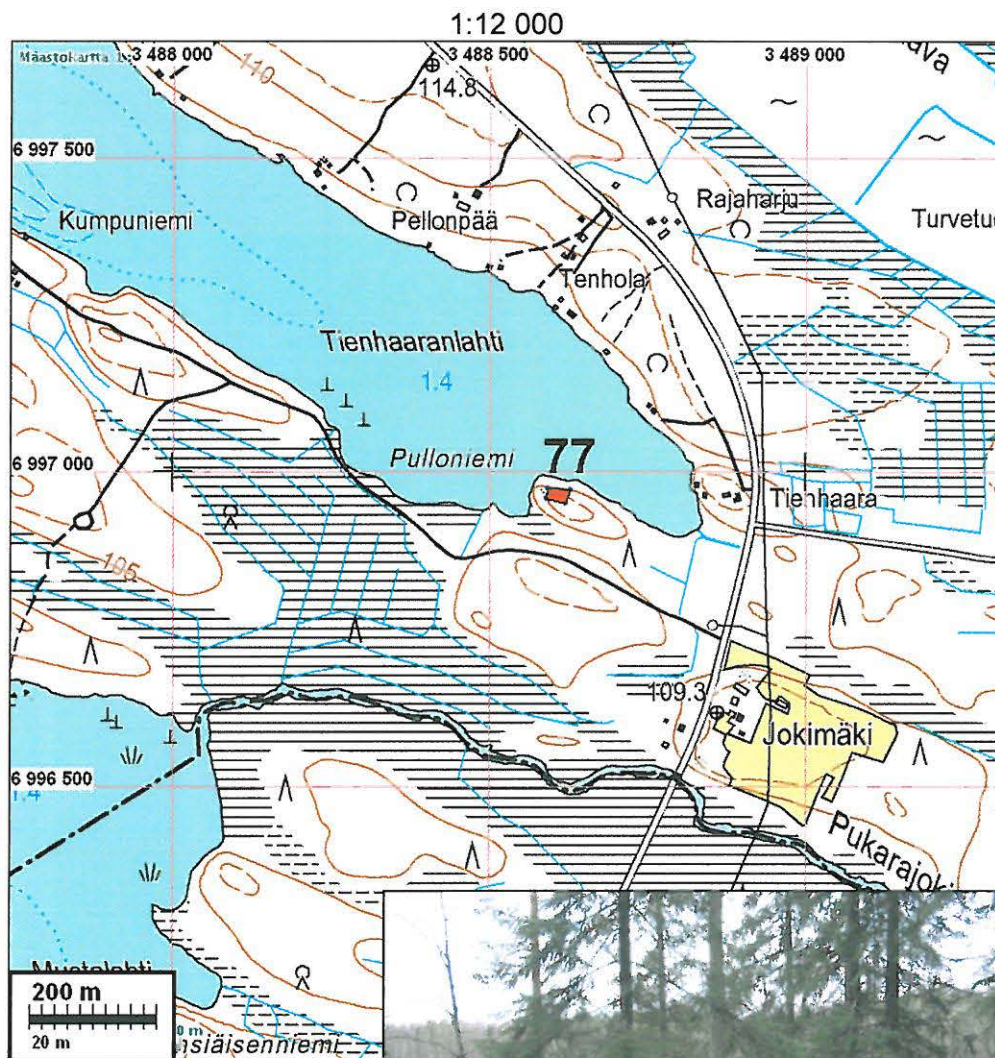
Rauh.lk: 2
Ajoitus: kivikautinen
Laji: asuinpaikka

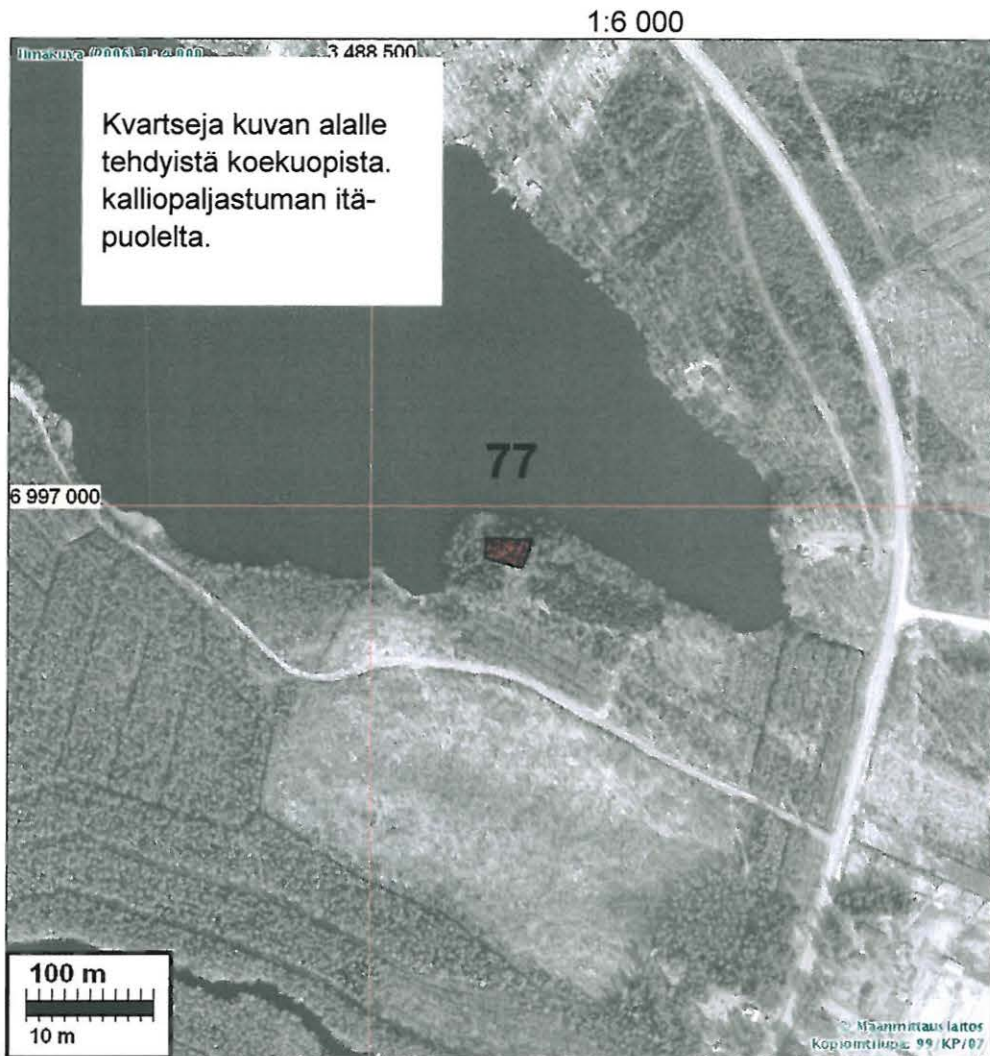
Kartta: x: 6996 96 y: 3488 61 z: 105

Tutkijat: Jussila T 2008 inventointi
 Löydöt: KM 37596, kvartsi-iskoksia, Jussila T 2008, diar. 21.11.2008, koekuopista.

Sijainti: Paikka sijaitsee Pielaveden kirkosta 18,1 km etelään, Nilakan itäpuolella olevan Kumpunen-järven itäpään etelärannalla olevan rannan suuntaisen harjanteen länsipään laella.

Huomiot: Paikka on muinainen pieni saari jonka länsipäässä pieni kalliopaljastumaa. Maasto laskee loivasti itään. Kalliopaljastuman länsipuolelle tehdyistä muutamasta koekuopasta kvartsi-iskoksia. Maaperä paikalla on melko kivistä hiekkaa. Maaperä muuttuu hienommaksi idässä. Paikalla lienee pienialainen kivikautinen asuinpaikka, joka osaksi on ulottunut kallion itäpuolelle jossa siis säilynyttä asuinpaikan osaa. Paikka on ehjä ja kajoamaton. Paikan rajaus on hyvä koekuopitukseen ja topografiaan perustuva arvio.





Asuinpaikkaa, kuvattu länteen.

PIELAVESI 78 TÖLVÄÄNKANGAS

Rauh.lk: 2

Ajoitus: kivikautinen
Laji: asuinpaikka

Kartta: x: 6995 73 y: 3486 52 z: 111 ±1 m

Tutkijat: Aro-Alho J 2005 tarkastus, Jussila T 2008 inventointi

Löydöt: KM 37597, kvartsi-iskoksia, Jussila T ja Aroalho J 2008, diar. 21.11.2008, metsänlaikutusvaoista.

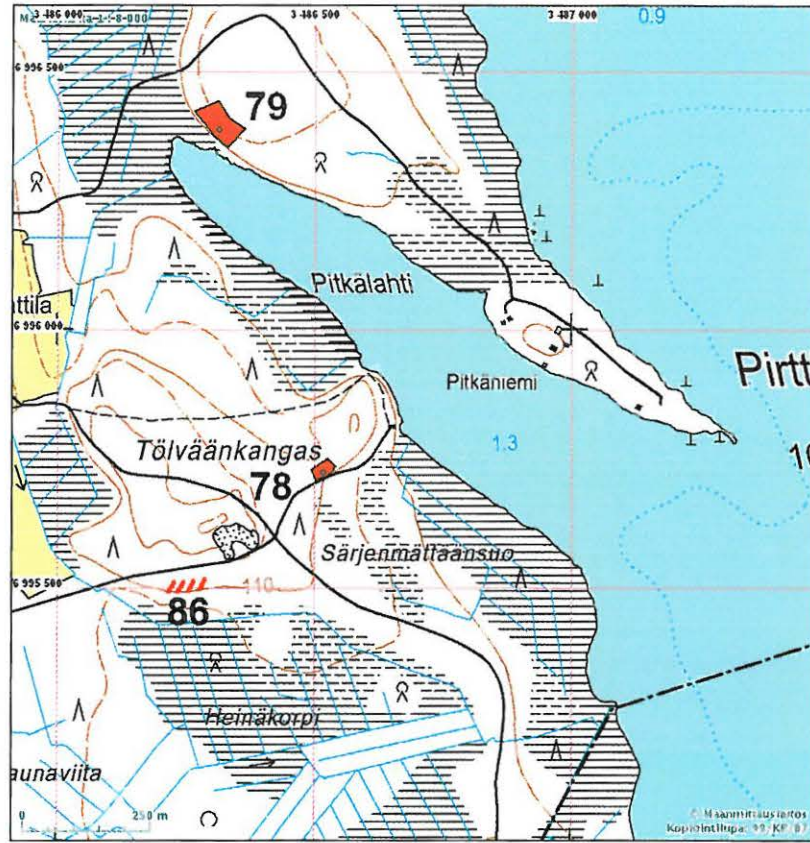
Sijainti: Paikka sijaitsee Pielaveden kirkosta 19,3 km etelään, Nilakan itäpuolella olevan Pirttijärven lounaisrannalla, rannasta 160 m, rantaan menevän tien pohjoispuolella.

Huomiot: Paikalla on laaja hiekkakakangas, joka ulottuu rannan tuntumaan ainoastaan pieneltä osin tämän paikan itäpuolella. Paikalla on loivasti etelään viettävä rinne ja sen pohjoispuolella kapea itä-länsi suuntainen harjanne. kvartsihavaintojen kohdalla ei ole mitään rantatörmää tms. selkää rannan merkkiä, vain loivaa rinnettä ja tie tasalla jo tasannetta. Havaitsin muutamia kvartseja heti metsätien pohjoispuolella olevissa vaoissa. Samoilla kohden havaitsi Jouko Aroalho kvartseja v. 2005. En havainnut vaoissa rakenteita tms. Kuitenkin kvartsit selviä ja hyvä laatuista ja paikka kelpollinen kivikautiselle asuinpaikalle, joskin löydöt harjanteen alapuolella olevalta tasaisemmalta alueelta eikä muinaisrantatörmän (Päijänne maksimi 5000 eKr.) päällä olevalta harjanteelta, jossa laikut tyhjiä. Laikutuksesta huolimatta paikka suhteellisen ehjää Sen rajaus on arvio. Tarkastin alueen rannat kattavasti: asuinpaikan eteläpuolisen laikutetun kankaan sekä asuinpaikan yläpuolella olevan metsäisen rannan, muinaisen niemen, jossa tein runsaasti koekuoppia eri tasoilla, mutta huolimatta siitä että paikka olisi ollut mitä parhain kivikautiselle asuinpaikalle, en mitään esihistoriaan viittaavaa havainnut. Rannassa niemen kärjen alueella on joitain vanhoja kellarikuoppia.

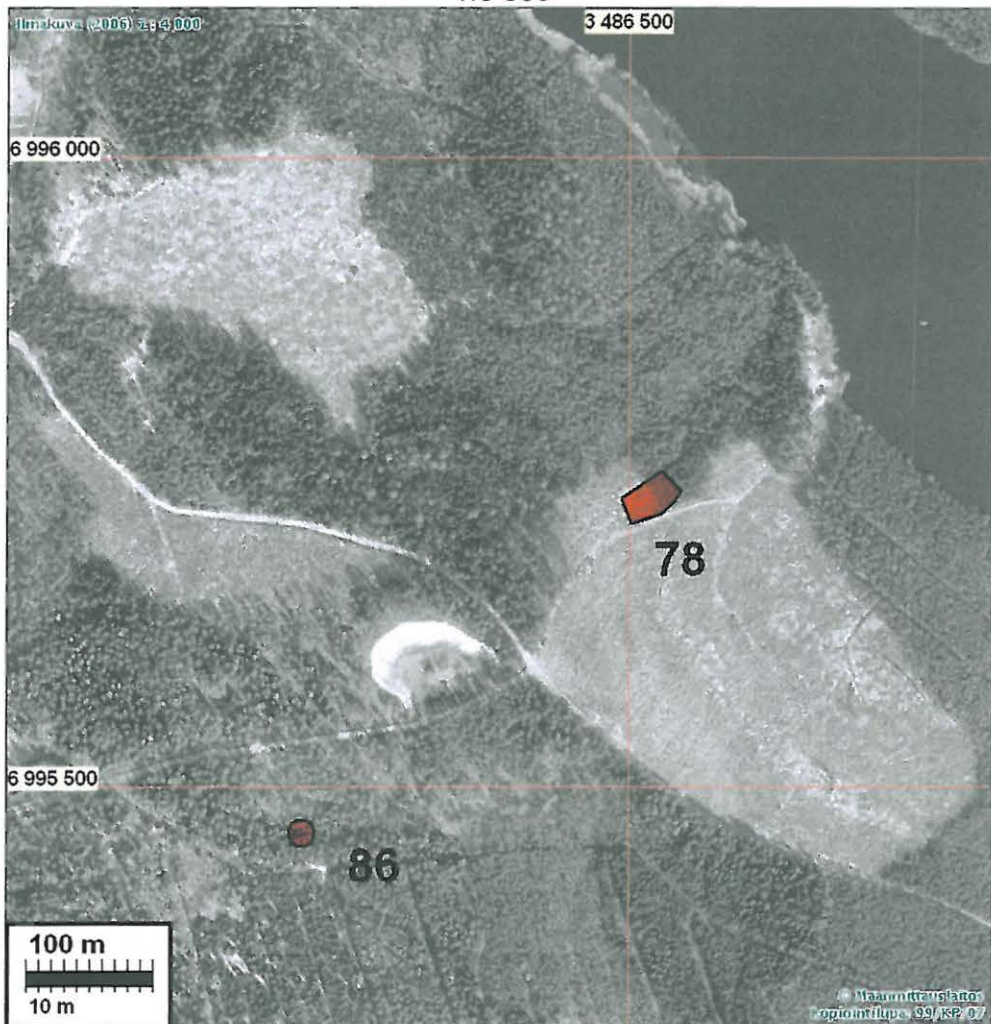
Kartta ja ilmakuva seur. sivulla.



Löytöjä tien "takaa" kuvan vas. puolella.



1:6 000



PIELAVESI 79 PITKÄLAHTI

Rauh.lk: 2

Ajoitus: historiallinen

Laji: maatalous

Kartta: x: 6996 40 y: 3486 31 z: 102 ±1 m

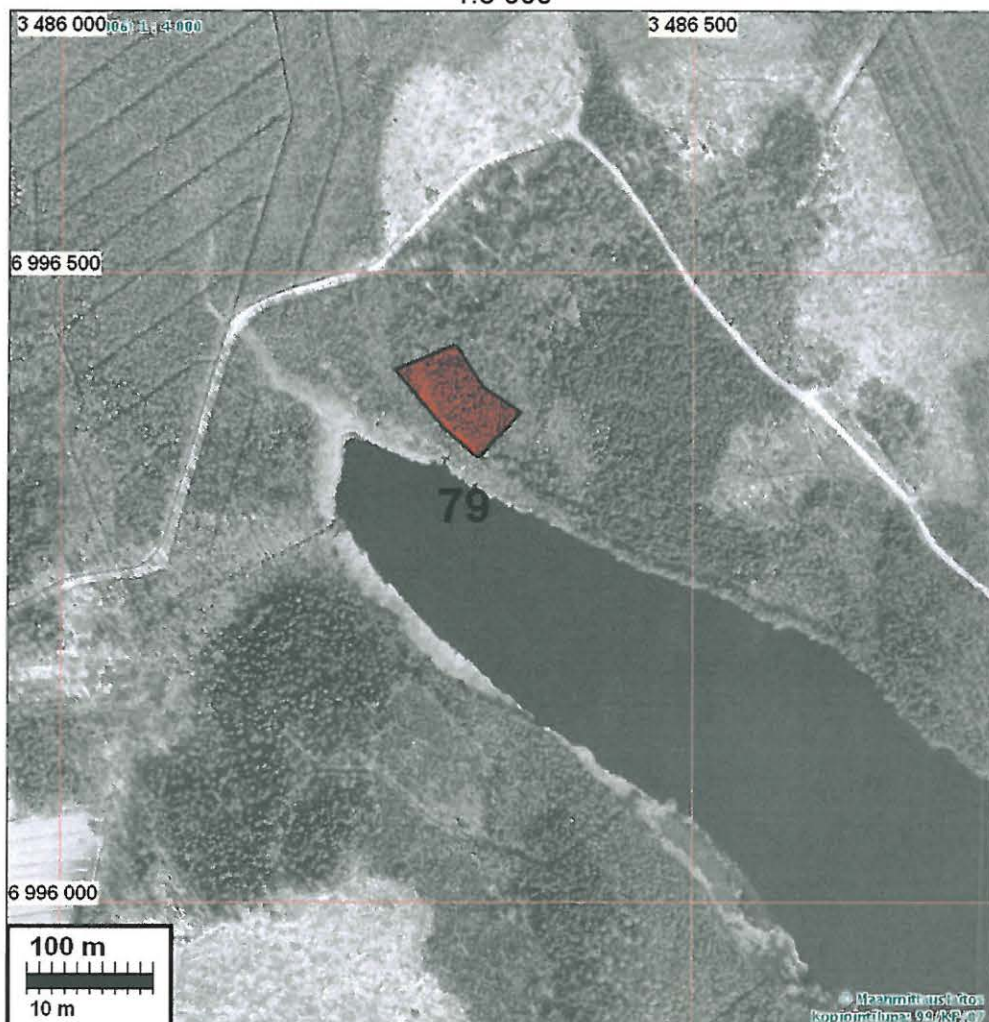
Tutkijat: Jussila T 2008 inventointi

Sijainti: Paikka sijaitsee Pielaveden kirkosta 18,6 km etelään. Nilakan itäpuolella olevan Pirttijärven lounaisrannalla olevan Pitkälähden pohjukan pohjoisrannalla.

Huomiot: Paikalla kompaktina ryhmänä toistakymmentä huolellisesti ladottua ja "komeaa" kivirauniota ja maaperän ja kasvillisuuden pienistä merkeistä päätellen vanhaa peltoa tai niittyä. Rauniot osin varsin sammaloituneita. Kyseessä peltorauniot. Talon tai rakennuksen jäänteitä en paikalla havainnut. Rauniot ovat kulttuurihistoriallisesti alueen vanhaa viljelyä eli elinkeinoa hyvin kuvaavassa maastossa ja ympäristössä, selkeästi hahmotettavissa olevassa vanhassa pienviljely miljöössä. Raunioryhmä on hyvin säilynyt ja ehjä, kaunis kokonaisuus ja sen säilyttäminen esimerkkinä vanhasta maataloudesta olisi suotavaa. Vastaavanlaisia raunioita on monin paikoin siellä täällä Nilakan alueella, mutta usein eri tavoin särkeentyneenä tai vähemmän näyttävinä ja "huolimattomammin" tehtyinä tai alueeltaan epämääräisempinä ja hajanaisina pienempinä ryhminä. Tämän vanhan pellon ikää on vaikeaa arvioida mutta karkeana ja intuitiivisena arviona se lienee raivattu 100-200 vuotta sitten.

Kartta edell. sivulla

1:6 000





Vanhoja viljelyraunioita Pitkälähden pohjukan pohjoispuolen kankaalla



PIELAVESI 80 HEINIKANJÄRVI-SAVIKAARRE

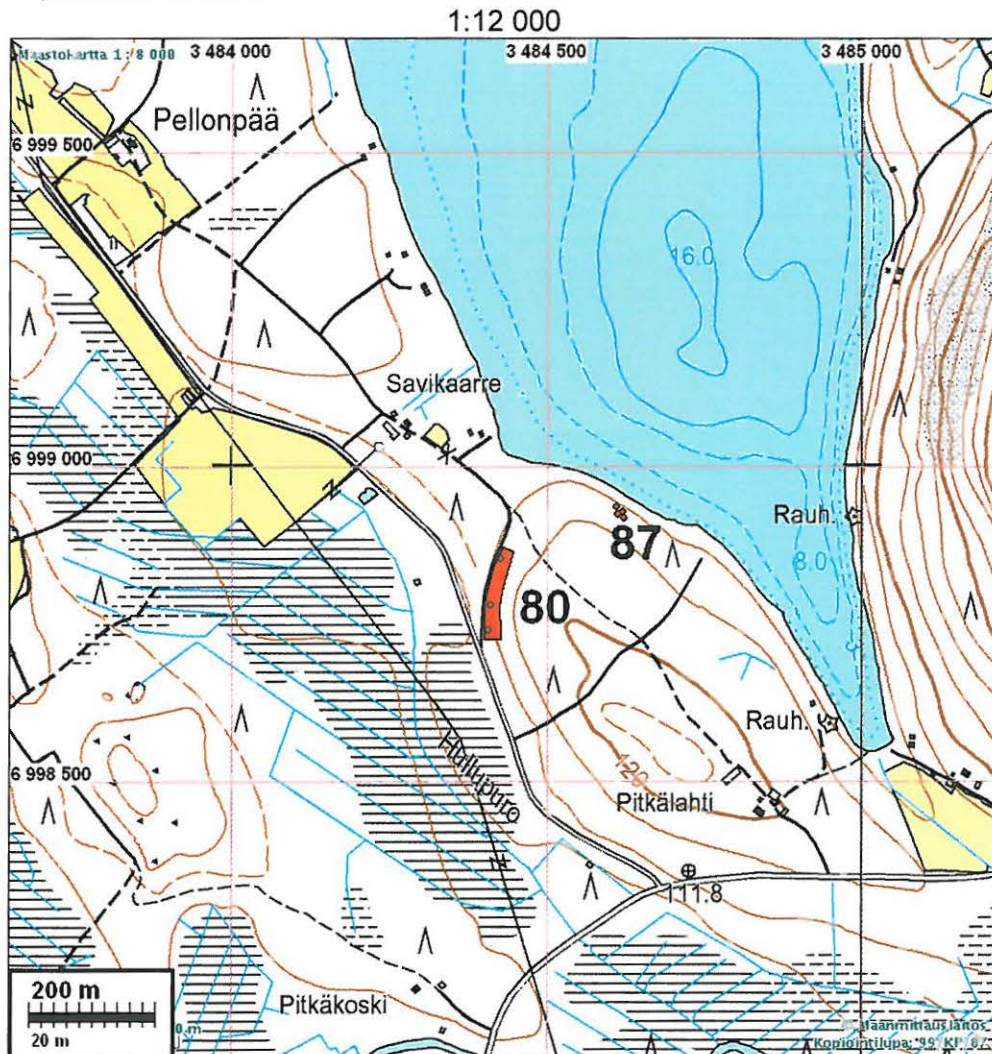
Rauh.lk: 2
 Ajoitus: kivikautinen
 Laji: asuinpaikka

Kartta: x: 6998 80 y: 3484 41 z: 110

Tutkijat: Jussila T 2008 inventointi
 Löydöt: KM 37598, kvartsi-iskoksia, Jussila T 2008, diar. 21.11.2008.

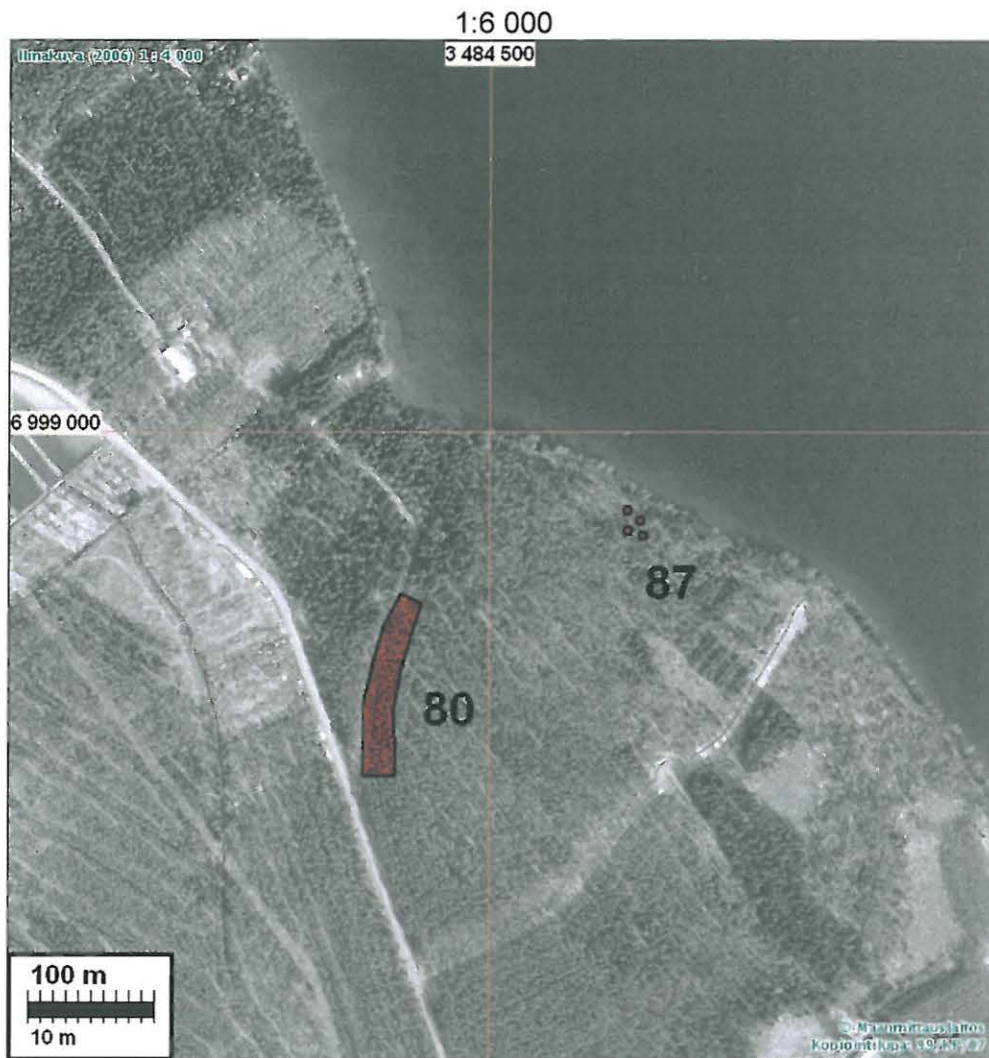
Sijainti: Paikka sijaitsee Pielaveden kirkosta 16,4 km etelään, Nilakan itäpuolella olevan Heinikanjärven eteläpää länsipuolella, rannasta 160 m, Savikaarten talosta 240 m kaakkoon, taloon menevän tien itäreunalla.

Huomiot: Paikalla on hiekkamoreenimaassa (mäntykangas) länteen viettävä rinne jossa rinteeseen suuntaisesti tehdyn tien itäleikkauksessa kvartsi-iskoksia 130 m matkalla. Asuinpaikka loivenee osin tuhoutunut tien teossa mutta sitä lienee jäljellä tien itäpuolella - vanhan rantatörmän päällä olevalla loivemmalla rinteellä (tie ilmeisesti tehty törmän laitaan). Paikan raja-alue on selvä. Tien länsipuolella ei mitään asuinpaikkaan viittaavaa.



Asuinpaikan pohjoispäätä kuvattuna etelään.





Asuinpaikan eteläpäästä kuvattu pohjoiseen. Löydöt tien oik. puolen leikkauksesta.

PIELAVESI 81 PAANALANLAHDEN POHJUKKA

Rauh.lk: 2
Ajoitus: kivikautinen
Laji: asuinpaikka

Kartta: x: 6999 60 y: 3482 80 z: 104 ±1 m

Tutkijat: Jussila T 2008 inventointi
Löydöt: KM 37599:1, kvartsi-iskoksia, Jussila T 2008, diar. 21.11.2008.
:2, palanutta luuta.

Sijainti: Paikka sijaitsee Pielaveden kirkosta 16,0 km etelään, Nilakan itärannalla olevan ison Paanalanlahden pohjukassa sen etelärannassa, Pitkäjoen suusta 170 m itään jokisuon takana.

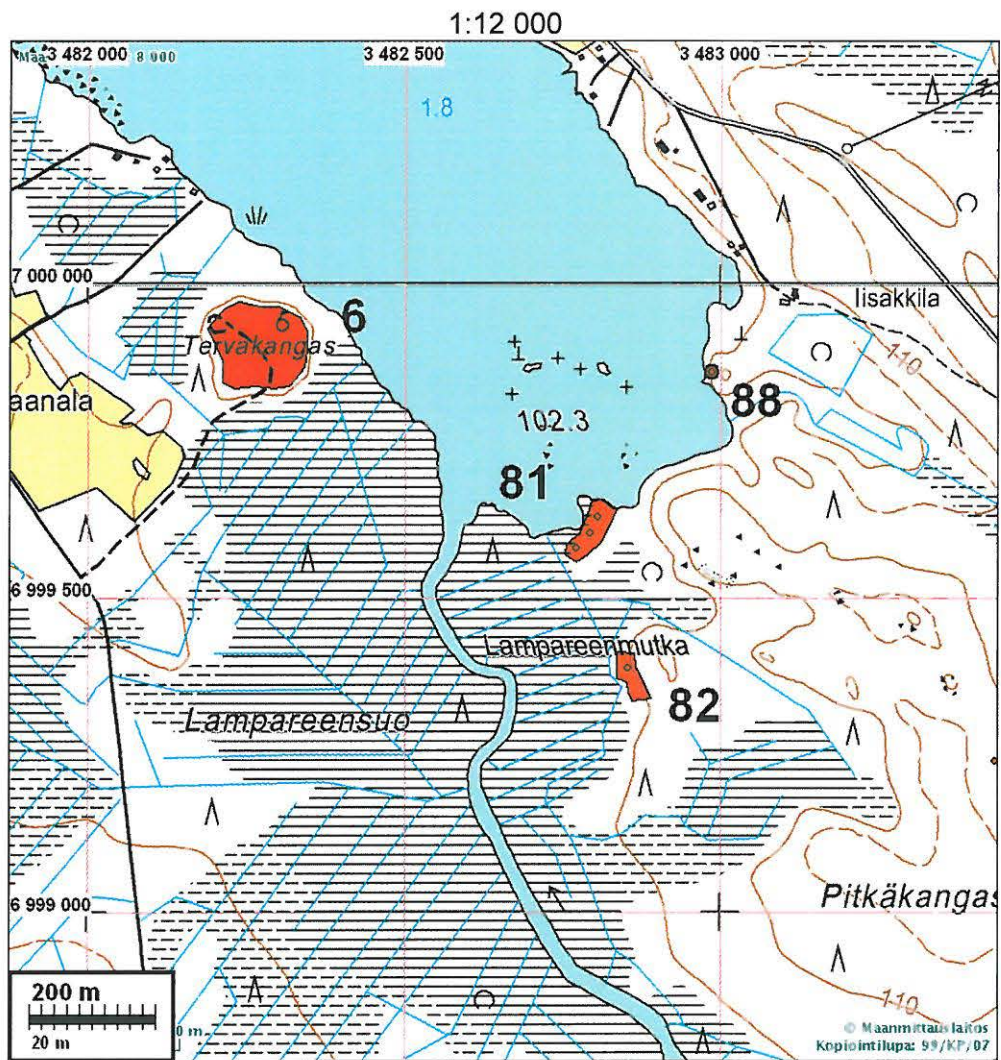
Huomiot: Paikalla on rannassa, suonlaidalla suosta hieman kohoava matala harjanne, n. 1-2 m vedentason yläpuolella. Harjanteen itäpuolella on kapean soisen ja alavamman alueen takana jyrkempi rinne, kankaan reuna. Asuinpaikka harjanne on n. 20 -30 m leveä rannasta pois päin ja n. 80 m pitkä rannan suunnassa - tosin länsipäässä harjanne on suossa, etäämpänä nykyisestä rantaviivasta. Harjanne on varsin kivinen ja "möykkyinen". Sen itäpäässä, aivan rannassa on hieman vähäkivisempää. Maaperä on hiekkamoreeni. alue oli laikutettuna paikalla käydessäni. Laikuissa oli paikka paikoin runsaasti palanutta luuta ja hieman kvartseja ja parissa kohden luukasaa penkoessani totesin vahvan kulttuurimaakerroksen kivien välissä. Laikutuksesta huolimatta paikka on tutkimusarvoltaan liki ehjä - mielenkiintoinen. Paikka rajautuu selkeästi.

Kartta seur sivulla.

Ilmakuva s. 39



Kuvattu asuinpaikan luoteisosasta koilliseen. Asuinpaikkaa kuvan alalla.



Asuinpaikan keskivaiheilta kuvattu lounaaseen. Asuinpaikkaa kuvan alla laikutetussa maaperässä.

PIELAVESI 82 LAMPAREENMUTKA

Rauh.lk: 2
Ajoitus: kivikautinen
Laji: asuinpaikka

Kartta: x: 6999 38 y: 3482 86 z: 104

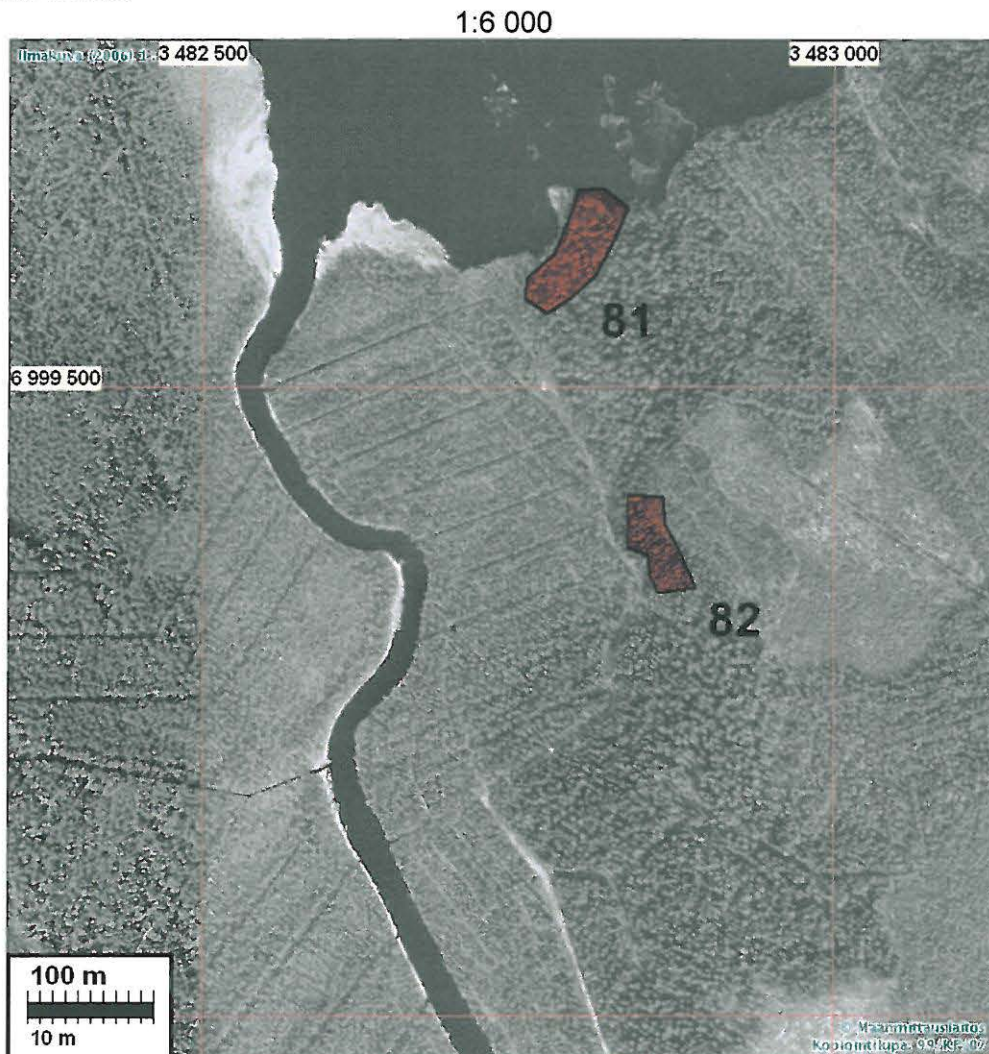
Tutkijat: Jussila T 2008 inventointi

Löydöt: KM 37600:1, kvartsi-iskoksia, Jussila T 2008, diar. 21.11.2008. :2, palanutta luuta.

Sijainti: Paikka sijaitsee Pielaveden kirkosta 16,2 km etelään, Nilakan itärannalla olevan Paanalanlahden pohjukan eteläpuolella, rannasta n. 250 m etelään Pitkäjoesta 170 m länteen suon laidalla, mäen länsireunalla.

Huomiot: Paikalla on hyvin kivikkoinen - lähes louhikkoinen mäenkumpare. Sen länsirinteellä, suohon laskevan loivan törmän päällä on vähäkivisempi ja hiekkamaaperäinen ala, etelä-pohjoissuuntaisena "juottina" rinteän reunalla. Olisiko paikkaa peräti raivattu asuinkelpoiseksi?. Metsänlaikutusvaoissa havaitsin paikoin luukeskittymiä ja yleisemmin kvartseja. Laikutuksesta huolimatta paikka on tutkimuksen kannalta melko ehjä. Paikka rajautuu selkeästi.

Kartta edell. sivulla.





Asuinpaikan pohjoisosaa, kuvattu pohjoiseen.



Kuvattu asuinpaikan pohjoisosasta etelään. Löytöjä kuvan laikutetulta alueelta.

PIELAVESI 83 PITKÄKANGAS

Rauh.lk: 2
 Ajoitus: kivikautinen
 Laji: asuinpaikka

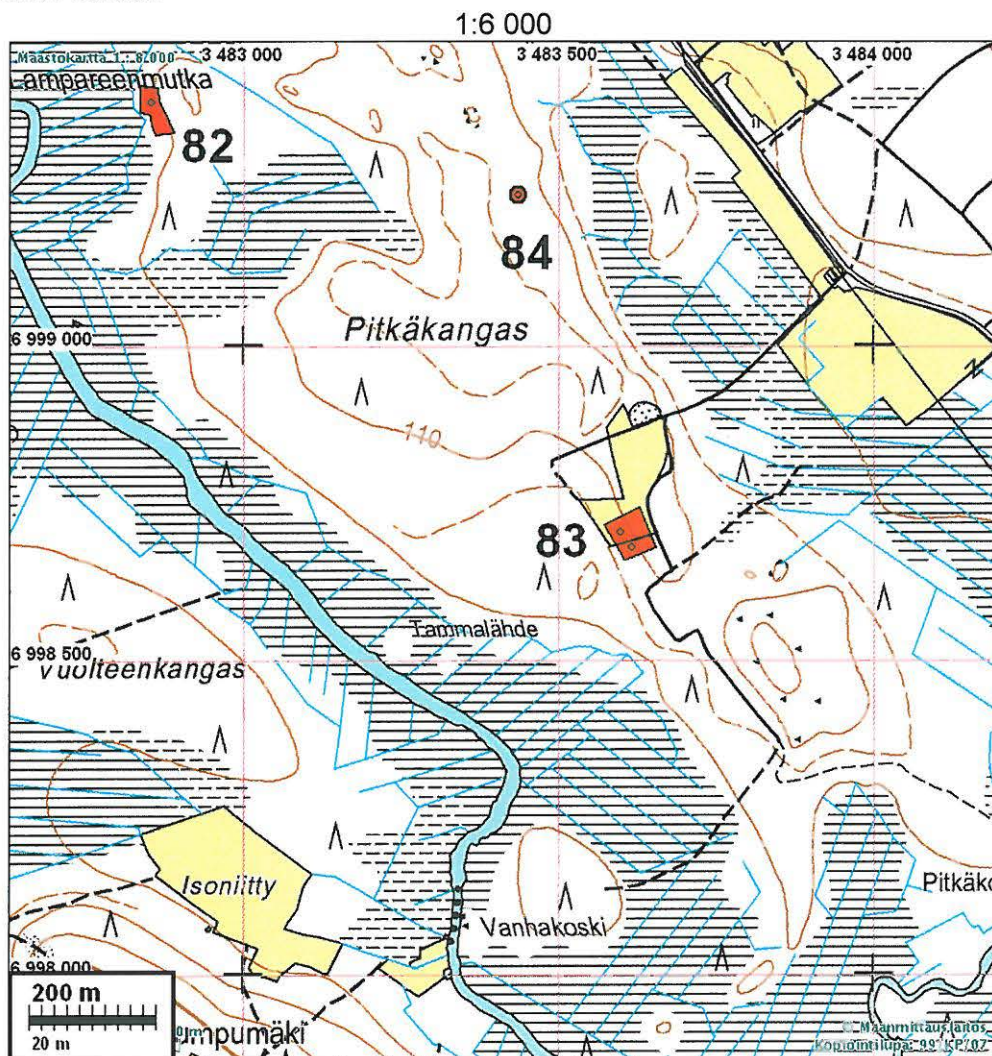
Kartta: x: 6998 69 y: 3483 60 z: 110 ±2 m

Tutkijat: Jussila T 2008 inventointi
 Löydöt: KM 37601, kvartsi-iskoksia, Jussila T 2008, diar. 21.11.2008.

Sijainti: Paikka sijaitsee Pielaveden kirkosta 16,7 km etelään, Nilakan itärannalla Paanalalanlahden pohjukasta 1,3 km kaakkoon, Pitkäjoen koillispuolella olevalla kankaalla joesta 350 m koilliseen olevalla pellolla, pellon eteläpäässä.

Huomiot: Paikalla on hiekkakangas johon raivattu peltoa. Pellosta kankaan länsi-lounaaseen laskevassa loivassa rinteessä pellon länsireunalla matala muinaisrantatörmä jossa kvartseja. Löytöjä myös ylemmältä tasolta (välissä tyhjää) pellon eteläosan itäpuoleliskosta. Paikka jatkuu pellon eteläpuolelle metsään. Paikka löytyi ns. taukopai- kalla kahvitellessa, etsiessäni helppoa kävelyreittiä Paanalalanlahden pohjukan rannalle.

Ilmakuva seur sivulla.



Asuinpaikan alaosa eli länsiosa kuvassa taustalla oikealla, loivan törmän äärellä. Kuvattu etelään.





Kuvattu asuinpaikan yläosasta, kaakkoiskulmasta luoteeseen.

PIELAVESI 84 PITKÄKÄNKAAN TERVAHAUTA

Rauh.lk: 2
 Ajoitus: historiallinen
 Laji: valmistus: tervahauta

Kartta: x: 6999 24 y: 3483 43 z: 110 ±2 m
 Tutkijat: Jussila T 2008 inventointi

Sijainti: Paikka sijaitsee Pielaveden kirkosta 16,2 km etelään, Paanalanlahden eteläpuolella olevan Pitkäkänkaan keskiosassa.

Huomiot: Paikalla metsätieura jonka reunalla kaksi ehjää ja hyvin säilynyttä laskuojallista tervahautaa.

Kartta s. 41

PIELAVESI 85 HIRVINIEMI TILKINMÄKI N

Rauh.lk: 2
 Ajoitus: kivikautinen
 Laji: asuinpaikka

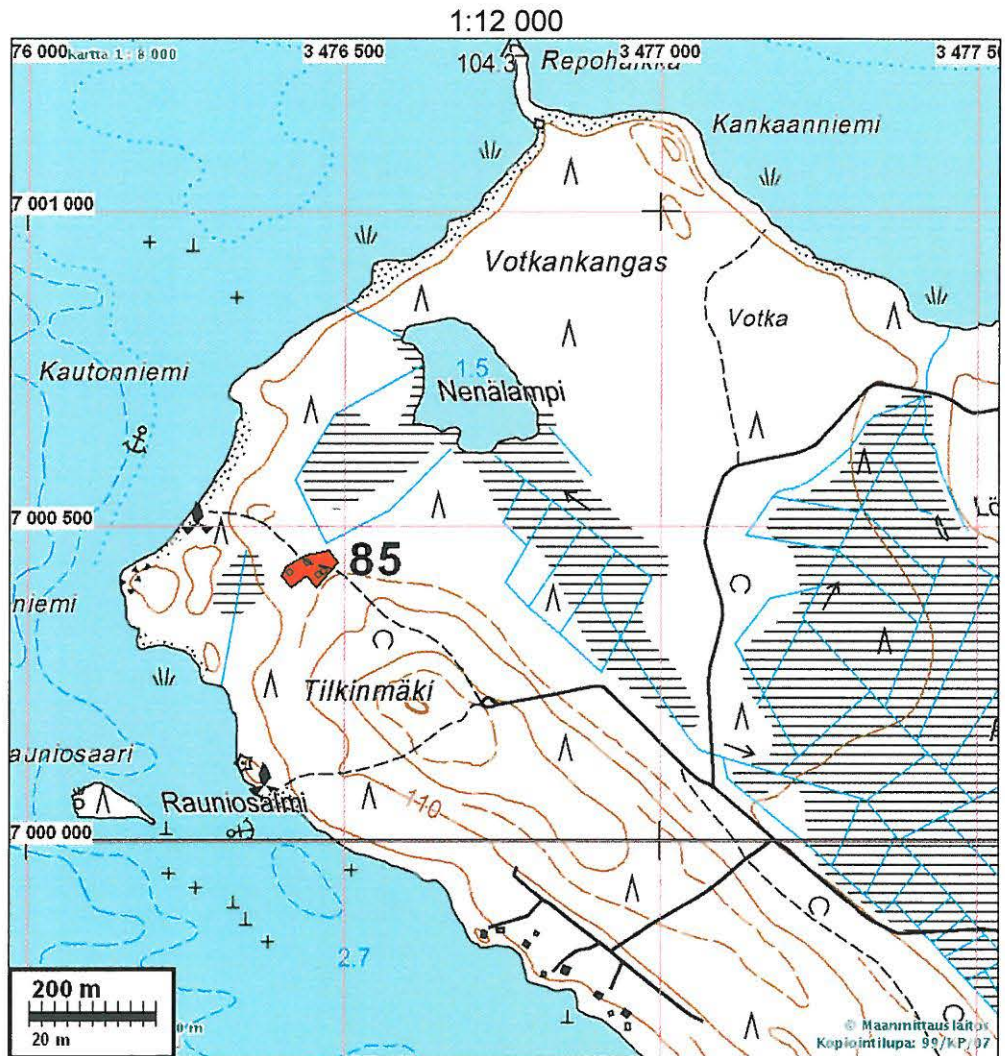
Kartta: x: 7000 43 y: 3476 45 z: 110 ±2 m

Tutkijat: Jussila T 2008 inventointi
 Löydöt: KM 37602, kvartsi-iskoksia, Jussila T 2008, diar. 21.11.2008.

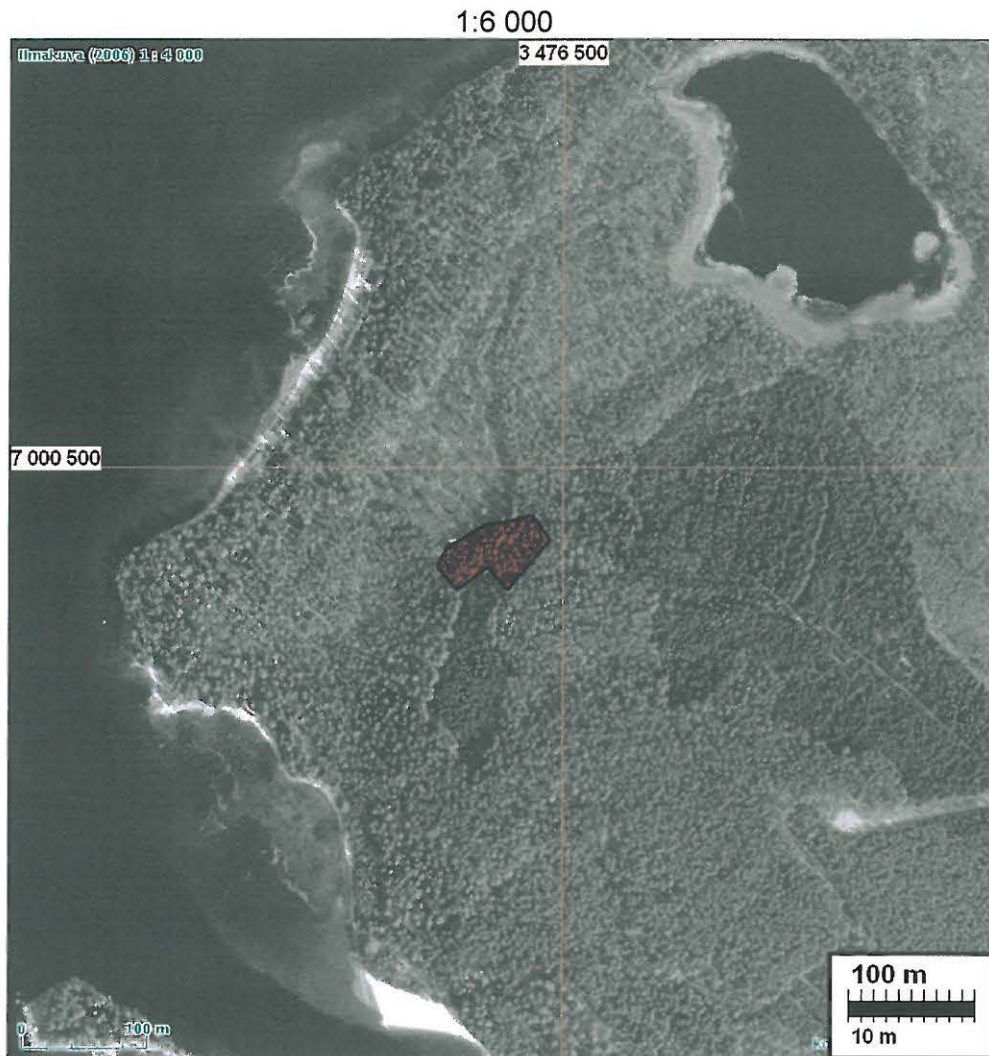
Sijainti: Paikka sijaitsee Pielaveden kirkosta 18,0 km lounaaseen. Nilakan itärannalla olevan laajan Hirviniemen kärjen alueella, sen länsiosassa, Tilkinmäen luoteispuolen alarinteessä.

Huomiot: Paikka löytyi ns. vapaa-ajan retkeilyn aikana johon intouduin inventointimatkan viimeisenä päivänä kun varsinaiselta tutkimusalueelta poistuttuani, sunnuntain illan suussa kämpälle mennessäni sade lakkasi ja aurinko alkoi paistamaan. Hirviniemen kärki on natura-alueita ja oli siten varsinaisen tutkimusalueen ulkopuolella. Paikalla kivinen moreenirinne vaihtuu hiekaksi - muinaiseksi rantakerrostumaksi. Paikalla on hieman vallimainen komea muinaisrantatörmä. Tällä paikalla on parissa kohden metsänlaikutusvaoissa selvä "rykelmä" palaneita kiviä hiekan seassa, melko syvällä eikä lainkaan pinnassa. Muinaisia lieden jäänteitä. Näiden liesien kohdalla ei laikuissa mitään löytöjä mutta niistä 15 m koilliseen pari sievää iskosta vallin päältä. Vallin takana maasto nousee loivasti ja vaihtuu kiviseksi moreeniksi. Tällä "vaihtumisvyöhykkeellä" laikuissa kvartseja n. 10 x 20 m alalla, em. liesistä muutama kymmenen metriä itään ja hieman ylemmällä tasolla. Paikalla on jonkinlainen esihistoriallinen "asuinpaikkasysteemi" ja juuri outoutensa takia hyvin mielenkiintoinen. Tutkimuksellisesti paikka laikutuksesta huolimatta hyvin säilynyt. Paikka rajautuu selkeästi.

Kartta seur. sivulla ja ilmakuva sitä seuraavalla.



Kuvan etualan vallilla lieden jäännöksiä. Kvartseja kauempaa takana vas.



Pari kvarttia etualan vallilta ja enemmän taustalta ylärinteestä, kuvan keskellä lähempää metsän reunaa.

PIELAVESI 86 TÖLVÄÄNKANGAS 2

Rauh.lk: 2
Ajoitus: kivikautinen
Laji: asuinpaikka

Kartta: x: 6995 50 y: 3486 25 z: 110 ±2 m

Tutkijat: Aro-Alho J 2005 tarkastus

Sijainti: Paikka sijaitsee Pielaveden kirkosta 19,5 km etelään, Nilakan itäpuolella olevan Pirttijärven lounaispuolella, suohon laskevassa etelärinteessä.

Huomiot: Hiekkamaaperäisen rinteän alaosassa on Jouko Aroalho havainnut tuulenskaadoissa kvartsi-iskoksia. Paikkaa ei tarkastettu tarkemmin v. 2008. Topografia oiva kivikautiselle asuinpaikalle. Paikalla muinaisrantatörmä. Paikan aivan tarkka sijainti epäselvä.

Kartta s. 32

Muut havainnot

Nämä eivät ole muinaismuistolailla suojeltavia muinaisjäänneksiä mutta ne on syytä raportoida mahdollisten tulevien ilmoitusten ja tutkimusten takia.

PIELAVESI 87 SAVIKAARTEEN TORPPA

Rauh.lk: 3
Ajoitus: historiallinen
Laji: asuinpaikka: torppa

Kartta: x: 6998 92 y: 3484 61 z: 110

Tutkijat: Jussila T 2008 inventointi

Sijainti: Paikka sijaitsee Pielaveden kirkosta 16,4 km etelään, Nilakan itäpuolella olevan Heinikanjärven eteläpään länsirannalla.

Huomiot: Paikalla on aivan rannan tuntumassa muutama kiviraunio ja merkkejä talonpohjasta raunioiden länsipuolella. Ilmeisesti vanha torpanpaikka jossa pienet rantapelot. Maasto kivistä. Rauniot ehkä 50 v takaa. En katsonut paikkaa muinaisjäänneksi - kulttuurihistoriallinen jäännös jota ei tarvitse suojella.

Kartta s. 35

Kivilatomus – raivausröykkiö (?)
rannan tuntumassa (joka jää oikealle).



PIELAVESI 88 IISAKKILAN KELLARIKUOPPA

Rauh.lk: 3
Ajoitus: historiallinen
Laji: muu: maakuoppa

Kartta: x: 6999 86 y: 3482 98

Tutkijat: Jussila T 2008 inventointi

Sijainti: Paikka sijaitsee Pielaveden kirkosta 15,7 km etelään, Paanalanlahden pohjukan itärannalla.

Huomiot: Paanalanlahden pohjukan itärannalla on pieni soisen alavan maan ympäröimä niemeke. Sen kärjessä, rannan tuntumassa on maakuoppa jossa vallit. Kuopan seinämiä tuettu kivin. Kyseessä lienee vanha kellarikuoppa tms. Ei muinaisjäännös.

Kartta s. 38

