

**PIELAVESI-JÄRVEN YMPÄRISTÖN  
MUINAISJÄÄNNÖSINVENTOINTI  
1997**

**Timo Jussila**



**Kustantaja: Pielaveden kunta**

# PIELAVESI-JÄRVEN YMPÄRISTÖN MUINAISJÄÄNNÖSINVENTOINTI 1997

Timo Jussila

## Sisältö:

Perustiedot	2
Inventointityön perusteet	3
Alueen kuvaus	4
Tulokset	6
Lyhyt kohdeluettelo	7
Kartta: tutkitut alueet (1:100 000)	9
muinaijäännökset (1:100 000)	10

Kohdeluettelo (sis. peruskarttaotteet ja valokuvia) 1-54 sivua

## Perustiedot

Kustantaja	Pielaveden kunta
Tarkoitus	Pielavesi-järven ranta-alueiden muinaijäännösten paikallistaminen
Suorittaja	Mikroliitti Oy, Timo Jussila apuna 2 viikon ajan arkeologian opiskelija Juha Hirvilampi Kuopion Museosta
Aika	Toukokuun loppussa 1 vko Kesäkuussa 1 vko Elokuussa 2 vko kaikkiaan kenttätöitä n. 180 tuntia
Tulokset	36 uutta muinaijäännöskohdetta, joista 32 kiinteää muinaijäännöstä (29 kivi-varhaismetallikauden asuinpaikka, 2 röykkiötä, yksi kalmistosaari) 19 asuinpaikkaa on täysin koskemattomia ja ehjiä.

## Inventointityön perusteet ja suoritus

Inventointi suoritettiin Pielaveden kunnan toimeksiannosta. Inventoinnin tarkoituksena oli selvittää Pielavesi-järven ranta-alueiden muinaisjäänökset, jotta ne voidaan ottaa huomioon Pielavesi-järven rantaosayleiskaavaa laadittaessa. Inventoitava alue käsitti Pielavesi-järven ranta-alueet ja saaret, poisluettuna kirkonkylän taajama ja Säviän kylän alue, järven lounaisrannalla.

Ennen maastoon menoa selvitin alueelta tunnetut muinaisjäänökset. Museovirastolta sain käyttööni tiedot Pielaveden tunnetuista kiinteistä muinaisjäänöksistä (kiitokset Museoviraston tutkijalle Helena Taskiselle), joista tutkittavalle alueelle sijoittui 6 muinaisjäänöstä ja alueen liepeille vielä kolme. Kuopion museosta sain käyttööni Kuopion museon laatiman Pielaveden irtolöytöpaikkojen selvityksen (mistä kiitokset Jouko Aroalholle). Pielavedeltä on löydetty huomattava määrä erilaisia esihistoriallisia esineitä. Valtaosa näistä löydöistä on tullut tietoon viime vuosisadan lopulla ja kuluvan vuosisadan alkupuoliskolla. Näiden löytöjen paikallistaminen ja luettelointi on ollut suuri ja arvokas työ. Irtolöydöt on voitu useimmiten paikallistaa vain summittaisesti, kylän tai tilan tarkkuudella. Tälläkin epätarkkuudella irtolöydöt kertovat millä alueilla on ollut esihistoriallista ihmisaktiiviteettia, missä suurella todennäköisyydellä on ollut myös asuinpaikkoja.

Tunnettujen muinaisjäänösten vähäinen määrä verrattuna irtolöytöjen määrään ja alueen "liikenteellisesti" keskeiseen asemaan antoi aiheen olettaa, että alueella on lukuisa määrä tuntemattomia esihistoriallisia asuinpaikkoja.

On mahdotonta inventoida laaja-alue sataprosenttisesti. Tutkittava alue on rajattava resurssien mukaan useiksi erillisiksi maastossa tutkittaviksi osa-alueiksi. Tämä tehdään kartta-analyysin avulla, jossa otetaan huomioon aiemmat muinaisjäänöskohteet ja löytöpaikat, alueen kvartääri-geologia (maaperä, muodostumat, vesistöhistoria, ym.), topografia, ym. ihmisen liikumiseen ja elämään vaikuttaneet tekijät. Tätä suunnitelmaa, tutkittavia osa-alueita, on ehdotomasti koko inventoinnin ajan muokattava sen mukaan, mitä maastotyössä tulee ilmi ja mitä luonnossa havaitaan!

Koko inventoinnin ajan on pidettävä tiukasti mielessä työn ensisijainen tarkoitus: **saada tietoon kaavan vaikutusalueella olevat tuntemattomat muinaisjäänökset**. Tämä tehtävän asettelu rajasi tutkittavat maastonkohdat aivan nykyisen rannan tuntumaan. Rantarakentamiseen liittyvä mökkiteiden ja sähkölinjojen yms. rakentaminen oli otettava työssä huomioon, joten myös rannan ja läheisimmän tieuran väliset tienteolle ym. suotuisat maastonkohdat otettiin tutkimuksen piiriin, sikäli kuin ne olivat "potentiaalisilla muinaisjäänösalueilla".

Koska sataprosenttinen tutkimustulos on mahdoton, on mielestäni syytä keskittyä paikantamaan mahdollisimman edustavia ja informaatioarvoltaan hyviä muinaisjäänöksiä. **Inventoinnin tarkoituksena on pelastaa mahdollisimman paljon informaatiota esihistoriasta.**

Tällöin päähuomio on keskitettävä rakentamattomiin ja muokkaamattomiin maastonkohtiin, jotta löydettäisiin ja saatettaisiin suojelun piiriin ehjiä ja informaatioarvoltaan parhaita mahdollisia muinaisjäänöksiä. Tämän perusteella peltojen tutkiminen jätettiin vähäiseksi, vaikka useimmiten vanhat irtolöydöt osoittivatkin peltoalueille. Peltojen läpikäynti oli myös käytännössä hankalaa. Pihoihin en mennyt.

Yhteenveto inventointityön perusteista tärkeysjärjestyksessä:

1. ranta-alueet 0-100 m rannasta.
2. ranta-alueet 100 m rannasta - tieura/mahdollinen tielinja
3. muut alueet järven läheisyydessä

1. muokkaamattomat alueet ja rakentamattomat rannat.
2. rakennettujen rantojen vielä rakentamattomat osat, pihojen liepeet.
3. pellot, hiekkakuopat, piha-alueet.

Maastossa kuljin valitulla alueella lapion kanssa, jolla tein koekuoppia "sopiville paikoille". Kun havaitsin koekuopassa merkkejä muinaisjäännöksestä (löytöjä, likamaata tms.) pyrin keräämään "riittävästi" konkreettisia todisteita eli löytöjä. Usein tämä edellytti usean koekuopan tekemistä ensimmäisen koekuopan liepeille.

Muinaisjäännöksen laajuutta pyrin arvioimaan maaston perusteella ja joskus myös koekuoppia tekemällä. **Muinaisjäännösten laajuus on karkeahko arvio**, ei fakta. Tämän kaltaisen inventoinnin tarkoituksena ei voi olla muinaisjäännöksen rajojen määrittäminen edes karkeasti, vaan ainoastaan muinaisjäännöksen paikallistaminen ja laajuuden arviointi pinnallisten havaintojen perusteella. Muinaisjäännöksen rajojen määrittäminen on erillinen työ, joka tehdään vasta tarvittaessa systemaattisin menetelmin (koekuopitus, fosforikartoitus, koekaivaus jne.). On muistettava inventoinnin ensisijainen tarkoitus ja tavoitteiden tärkeysjärjestys! Kaikki aika, mikä käytetään yhden kohteen tutkimiseen, dokumentointiin ja raportointiin on pois muilta, vielä löytymättömiltä kohteilta. Puutteellisestikin dokumentoitu mutta paikallistettu muinaisjäännös on suojelun piirissä ja sitä voidaan dokumentoida tarkemmin myöhemmin. Paikantamaton muinaisjäännös on täysin suojaton, eikä sitä voida dokumentoida mitenkään.

## Alueen kuvaus

Pielavesi-järvi on ollut osa Muinais-Päijänteen vesistöä heti sen itämerestä kuroutumisen jälkeen n. 7500 eKr. lähtien. Päijänne on laskenut itämereen alunperin Pihtiputaan kautta. Tästä johtuen on vesistö ollut kuroutumisensa jälkeen transgressiivinen, eli vedenpinta on jatkuvasti noussut maankohoamisesta johtuen. Korkeimmillaan vedentaso on ollut mesoliittisen kivikauden lopulla, juuri ennen Päijänteen nykyisen uoman puhkeamista Heinolanharjun läpi n. 4900 eKr. Tämä Muinais-Päijänteen korkein ranta on nykyään n. 18 cm/km kallistuneena. Pielavesi-järven eteläosassa tämä rantataso on n. 111 m korkeudella ja Pohjoisosassa n. 115 m korkeudella. Tämän jälkeen on järven vedenpinta ollut pääsääntöisesti laskeva. Maan kallistumisesta johtuen lienee vedentaso ollut järven eteläosassa jopa nykyistä hieman alempi, oletettavasti varhaisella rautakaudella tai pronssikauden lopulla. Järven historia tunnetaan huonosti tyypillisen kampakeramiikan (n. 4000 eKr.) ajasta nykypäivään. Muinais-Saimaa on laskenut vetensä alunperin Pielaveden Laukkalan koillispuolella olevan uoman kautta Päijänteen vesistöön. Samalla tasolla, yhtenä järvenä, ovat Päijänne ja Saimaa olleet n. 5200-4900 eKr. Saimaan lasku-uoma Laukkalassa kuivui viimeistään 4000 eKr. Vuoksen uoman puhjettua.

Koska pyyntikulttuurin asuinpaikat ovat lähes poikkeuksetta sijainneet aina aivan rantaviivan tuntumassa, rantavyöhykkeellä, voidaan Pielavesi-järven alueelta asuinpaikkoja löytää nyky-

isen rannan ja Muinais-Päijänteen korkeimman rannan väliseltä alueelta. Pielavesi-järven rannoilta ei 111-115 metriä merenpinnasta korkeammilta alueilta siis kannata asuinpaikkoja etsiä. On toki mahdollista, että korkeammilta (yli 115 m) Ancyclus-järven aikaisilta muinaisrannoilta (8600-7500 eKr.) voi löytää kaikkein vanhimman asutuksen jälkiä. Tällaisia asuinpaikkoja on mm. Pielaveden luoteispuolella Korppisen alueella. Nämä alueet eivät kuuluneet tämän inventoinnin piiriin.

Alueen maasto on pääosin kivistä ja lohkareista moreenia. Järven pohjoisrannat ovat kallioisia. Alueen halkaisee yksi harjumuodostuma, joka kulkee näkyvissä ainoastaan Kirkkosaassa. Muualla harju on pinnassa kartalta vaikeasti havaittavana matalana muodostumana siellä täällä Jylhän luoteispuolella. Alueella on paikoin lievehiekkokerroksia, sekä rantahiekkakerroksia. Maaperän pintaosien laatua ei siis voi päätellä kartalta. Topografian perusteella voidaan arvioida rantahiekkakerroksien sijaintia karkeasti.

Kivisessä ja lohkareisessa maastossa on harvoin sijainnut esihistoriallisia asuinpaikkoja. Inventoinnissa on maastosta löydettävä vähäkivisiä ja tasaisia, mieluummin hiekkapohjaisia, maastonkohtia. Monissa tapauksissa on riittänyt havainnointi "auton ikkunasta" tai lyhyt pyrähdys lähimaastoon, siihen, että maasto on todettu sopimattomaksi esihistorialliselle asumiselle. Oheiseen tutkittujen alueiden karttaan on merkitty ne alueet joissa on kävelty tien vierustaa laajemmin ja tehty koekuoppia. Käytännössä havainnointi rajoittuu kuitenkin enintään parinkymmenen metrin etäisyydelle kuljetusta "tossu-urasta", joten ei voida täysin varmasti sanoa, että näillä alueilla ei muinaisjäännöksiä ole havaittua enempää. Uskon kuitenkin, että **lähes kaikki merkittävät ja kohtuullisin kustannuksin löydettävissä olevat muinaisjäännökset on tutkituilta alueilta paikallistettu.**

Potentiaalisia muinaisjäännösalueita, joita ei nyt voitu tarkemmin paikallistaa ovat monet peltoalueet, joilta on tai oletetaan löydetyn kiviesineitä aikojen kuluessa. Monin paikoin pellot on raivattu vähäkivisiin ja hiekkapohjaisiin maastonkohtiin, muuten kivisessä ja louhikkoisessa maastossa. Tällaisia järven rannan tuntumassa olevia nyt tarkemmin tutkimattomia, mutta erityisen potentiaalisia muinaisjäännösalueita ovat:

Räisälänrannan alue Vaaraslahdessa

Ruotsalanniemen alue Joutsenniemessä

Salonsaaren talon alue Salonsaaren itärannalla.

Maaperän ja topografian puolesta erittäin sopiva asuinpaikkamaasto on Penttilänlahden pohjukan ja Tikkalanniemen välillä. Alueella on komeita ja selviä muinaisrantatörmäitä eri tasoilla hiekkamaassa. Täältä ei tosin ole tullut tietoon irtolöytöjä. Tein alueelle kymmeniä koekuoppia yhdessä Juha Hirvilammen kanssa, mutta ihmeekseni täysin tuloksetta.

## Tulokset

Inventoinnissa löytyi 36 uusi muinaisjäännöskohdetta, joista

Kiinteitä muinaisjäännöksiä 32 kpl (29 asuinpaikka, kaksi röykkiötä ja kalmistosaari)

Rantakaavan vaikutusalueella 28 kiinteää muinaisjäännöstä

Täysin ehjiä esihistoriallisia asuinpaikkoja 19 kpl ja 1 röykkiö ja 1 kalmistosaari

Pellosta 2 asuinpaikkaa

Laikutetusta metsästä 4 asuinpaikka ja 1 röykkiö

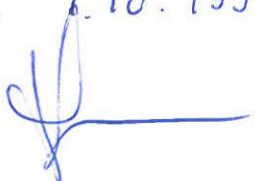
Muuten kajottuja asuinpaikkoja 4 kpl

Inventoinnin tuloksena löydettyjen asuinpaikkojen ajoitukset painottuvat kivikauden lopulle ja vanhempaan metallikauteen. Tämä johtuu tutkittavan alueen rajauksesta. Vanhemman kivikauden muinaisjäännökset ovat kauempana nykyisestä rannasta.

Lukuisat irtolöydöt Jylhän-Lippikylän alueen pelloista yhdessä topografian kanssa antavat olettaa, että tällä alueella, muinaisessa sokkeloisessa saaristossa, on pelloissa useita kivikautisia asuinpaikkoja. Alueelta on mahdollista löytää koskemattomiakin kivikautisia asuinpaikkoja. Muinaisen Saimaan lasku-uoman alue, Laukkalan-Sopenkylän välillä on erittäin potentiaalinen ja valtakunnallisestikin mitä mielenkiintoisin muinaisjäännösalue, josta tunnetaan runsaasti irtolöytöjäkin. Alue pitäisi ehdottomasti inventoida! Koivujoen ja Koivujärven alueelta tunnetaan joitain asuinpaikkoja. Erityisesti Koivujärven rannat ovat potentiaalisia vanhimman kivikauden muinaisjäännösalueita, jossa löytämistään/tuhoutumistaan odottanee kymmeniä esihistoriallisia asuinpaikkoja. Koivujärven kautta on kulkenut reitti Päijänteeltä Pohjanlahdelle, irtolöytöjen perusteella lähes koko esihistoriallisen ajan. Haapajärven-Lampaanjärven alue on lähes tutkimaton ja varsin otollinen muinaisjäännösalue, samoin Nilakan-Pirttijärven ja Pangaanjärven alueet.

Pielaveden kunnan alue on nykyaikaisin menetelmin inventoitu ainoastaan murto-osaltaan. Tämäkin inventointi tuotti jo yli kolmenkymmenen muinaisjäännöksen esilletulon. Pielavedellä pitäisi suorittaa kokenein voimin ns. perusinventointi, jossa kunnan alue käydään (otoksin) kokonaan läpi, jolloin saadaan yleiskuva koko kunnan muinaisuudesta. Perusinventoinnissa järjestetään ja raportoidaan kaikki kunnan muinaisjäännökset ja irtolöydöt. Perusinventoinnin pohjalta on sitten helppoa ja edullista suorittaa tarvittaessa tarkempia osa-alue inventointeja.

Espees a 1.10.1997



## PIELAVESI-JÄRVEN YMPÄRISTÖN MUINAISJÄÄNNÖKSET 1997, LYHYT KOHDELUETTELO

Kohteet 1-35 ovat aiemmin tunnettuja. Kohteet 38-73 ovat inventoinnissa 1997 esiin tulleita. Kohteet 70-73 ovat löytöpaikkoja, jotka eivät ole muinaismuistolain tarkoittamia kiinteitä muinaisjäännöksiä.

Kunto: tuhottu = asuinpaikka lienee kokonaan tuhoutunut. Ei informaatioarvoa.

rippeet = asuinpaikka suurimmaksi osaksi tuhoutunut, jäljellä vain rippeet. Informaatioarvo vähäinen.

pelto = asuinpaikka kokonaan pellossa, ainakin pintaosat sekoitettu. Informaatioarvo ei ole suuri, joskin sitä vielä on.

laikutus = metsä laikutettu (ei aurattu). ei enään täyttä informaatioarvoa., joskin se voi olla vielä hyvä.

kajottu = asuinpaikan osia on tuhoutunut (mökkitie, rakennelmia), ei ehkä enään täyttä informaatioarvoa.

lähes ehjä = asuinpaikalla joitain pieniä osia ehkä sotkettu. Informaatioarvo lähes täydellinen.

ehjä = täysin ehjä asuinpaikka. Täydellinen informaatioarvo.

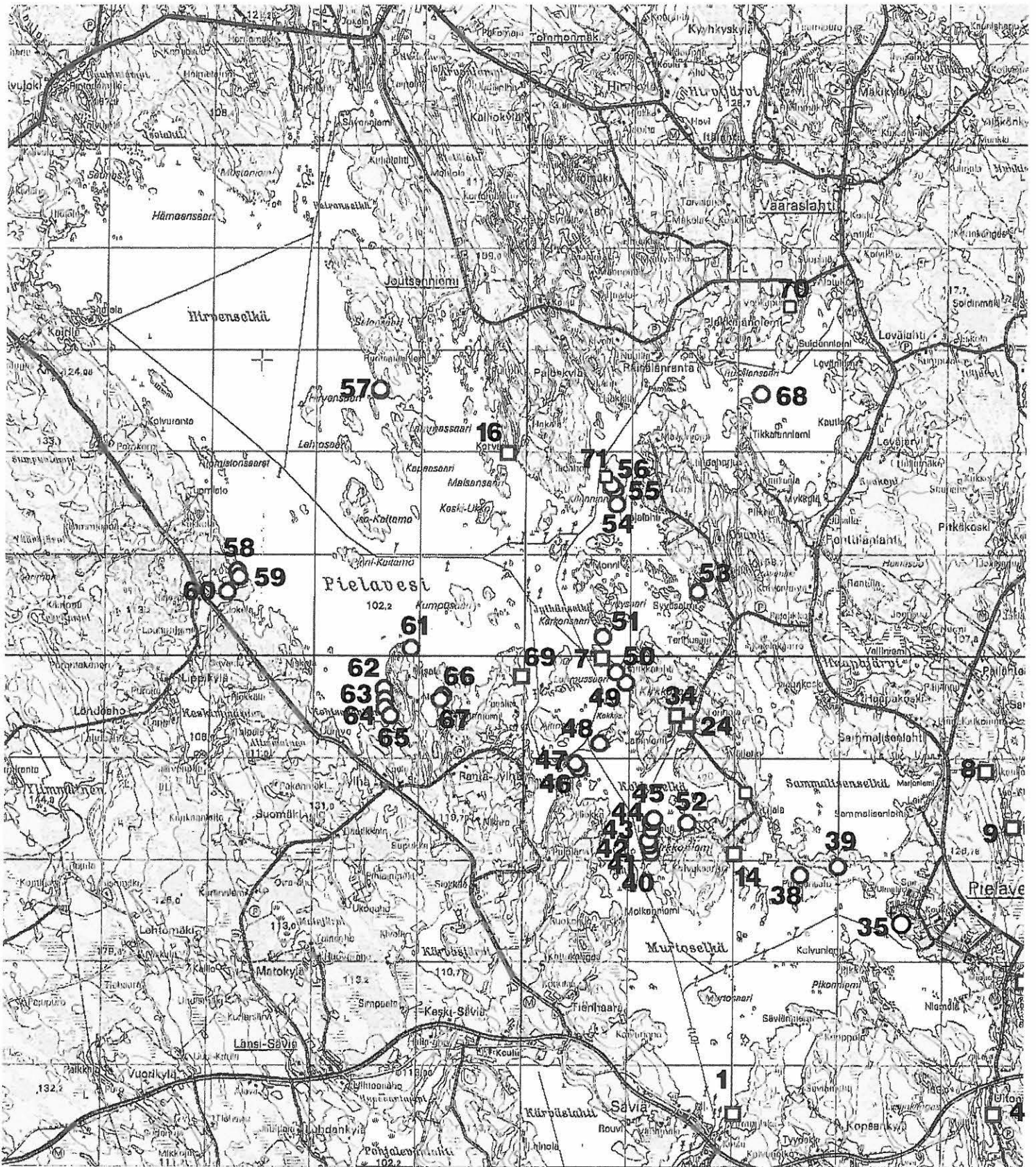
nro	nimi	ajoitus	laji	Kartta	X	Y	Kunto	Huomioita
1	VIRRANNISKA	kivikausi	asuminen	331407	701100	348402	rippeet	Tutkittu
4	TUPAKKANIEMI	kivikausi	asuminen	331407	701100	348900	pelto	
7	SUOTTANIEMI	hist aika	rajakivi	331407	701992	348148	?	
8	MIKONKORPI	kivikausi	asuminen	331407	701771	348883	pelto	ei rantakaava-alueella
9	KIUKOINEN	kivikausi	asuminen	331407	701661	348934	pelto	ei rantakaava-alueella
12	HONKAMÄKI	ajoittamaton	pyyntikuoppa	331407	701360	348956	?	ei rantakaava-alueella
14	VANHAPAPPILA	kivikausi	asuminen	331407	701608	348403	pelto	
16	KORVALA	kivikausi	asuminen	331405	702395	347968	pelto	
24	JATALAHTI	kivikausi	asuminen	331407	701862	348312	tuhottu	kaukana rannasta
34	JATALAHTI 1	kivikausi	asuminen	331407	701880	348292	rippeet	kaukana rannasta
35	HIEKKANIEMI	kivikausi	asuminen	331407	701477	348712	?	kirkonkylän taajama
38	PANGANSALO-JÄNISHIEKKA	kivikausi	asuminen	331407	701568	348529	ehjä	melko kaukana rannasta
39	PANGANSALO-YLÄPELTO	kivikausi	asuminen	331407	701585	348602	pelto	kaukana rannasta
40	KIRKKOSAARI-KIVISALMI 1	kivi - vanh metallikausi	asuminen	331407	701612	348244	ehjä	
41	KIRKKOSAARI-KIVISALMI 2	vanh metallikausi	asuminen	331407	701626	348240	lähes ehjä	
42	KIRKKOSAARI-KIVISALMI 3	vanh metallikausi	asuminen	331407	701635	348238	ehjä	
43	KIRKKOSAARI-SIKONIEMI 1	vanh metallikausi	asuminen	331407	701657	348246	ehjä	
44	KIRKKOSAARI-SIKONIEMI 2	kivi - vanh metallikausi	asuminen	331407	701671	348244	ehjä	

45	KIRKKOSARI-SIKONIEMI 3	kivi - vanh metallikausi	asuminen	331407	701678	348248	ehjä	
46	KÄRPÄNSAARI S	kivi - vanh metallikausi	asuminen	331407	701776	348105	ehjä	
47	KÄRPÄNSAARI N	kivi - vanh metallikausi	asuminen	331407	701787	348099	ehjä	
48	KOKKOSAARI S	kivi - vanh metallikausi	asuminen	331407	701826	348144	ehjä	
49	HAUKKALAHTI S	kivikausi	asuminen	331407	701945	348194	pelto	
50	SUOTTANIEMEN TYVI	kivikausi	asuminen	331407	701965	348175	kajottu	
51	KARKONSAARI	kivi - vanh metallikausi	asuminen	331408	702034	348150	ehjä	
52	KIRKKOSAARI-MULTANIEMI	kivikausi	asuminen	331407	701669	348311	ehjä	
53	SYVÄSALMI S	kivikausi	asuminen	331408	702122	348331	kajottu	
54	PIENI LAPINSAARI	vanh metallikausi	asuminen	331408	702294	348175	ehjä	
55	ISO-LAPINSAARI S ALA	vanh metallikausi	asuminen	331408	702323	348172	ehjä	
56	ISO-LAPINSAARI S YLÄ	kivikausi	asuminen	331408	702332	348166	vanha pelto	
57	SALONSAARI-RAUNIOSAARENS.	kivi - vanh metallikausi	asuminen	331405	702517	347722	ehjä	
57	SALONSAARI-RAUNIOSAARENS.	esihistoriallinen	kiviröykkiö	331405	702520	347721	ehjä	
58	MUSTANIEMI N	kivikausi	asuminen	331405	702163	347451	laikutus	
59	MUSTANIEMI	ajoittamaton	kiviraunio	331405	702152	347454	laikutus	
60	KAATIOJOEN SUU	kivi - vanh metallikausi	asuminen	331405	702122	347432	ehjä	melko kaukana rannasta
61	RUSALANNIEMEN KÄRKI	kivi - vanh metallikausi	asuminen	331405	702012	347784	ehjä	
62	PIKKUHIEKKA N	kivikausi	asuminen	331404	701933	347732	ehjä	
63	PIKKUHIEKKA	kivikausi	asuminen	331404	701913	347734	ehjä	
64	LÄHDEKAARRE N	kivi - vanh metallikausi	asuminen	331404	701896	347734	laikutus	
65	LÄHDEKAARRE	kivi - vanh metallikausi	asuminen	331404	701880	347744	laikutus	
66	VIITANIEMI-RUSALANLAHTI	kivikausi	asuminen	331404	701920	347845	kajottu	
67	VIITANIEMI-RUSALANLAHTI 2	ajoittamaton	keittokuoppa	331404	701912	347839	ehjä	
68	KALMASAARI	hist aika	kalmisto	331408	702510	348450	ehjä	
69	LASSILA	kivi - vanh metallikausi	asuminen	331404	701946	347998	laikutus	
70	SUIDENLAHTI	kivikausi	löytöpaikka	331408	702681	348503		melko kaukana rannasta
71	LAPINSAARI-LAPINSALMI	kivikausi	löytöpaikka	331408	702349	348153		
72	KIRKKOSAARI-MUSTANPOHJA	kivikausi	löytöpaikka	331407	701730	348422		
73	PANGANSALON TALO	ajoittamaton	löytöpaikka	331407	701730	348422		kaukana rannasta



# Pielavesi-järven ranta-alueiden muinaisjännösinventointi 1997

## Muinaisjännöskohteet 1997



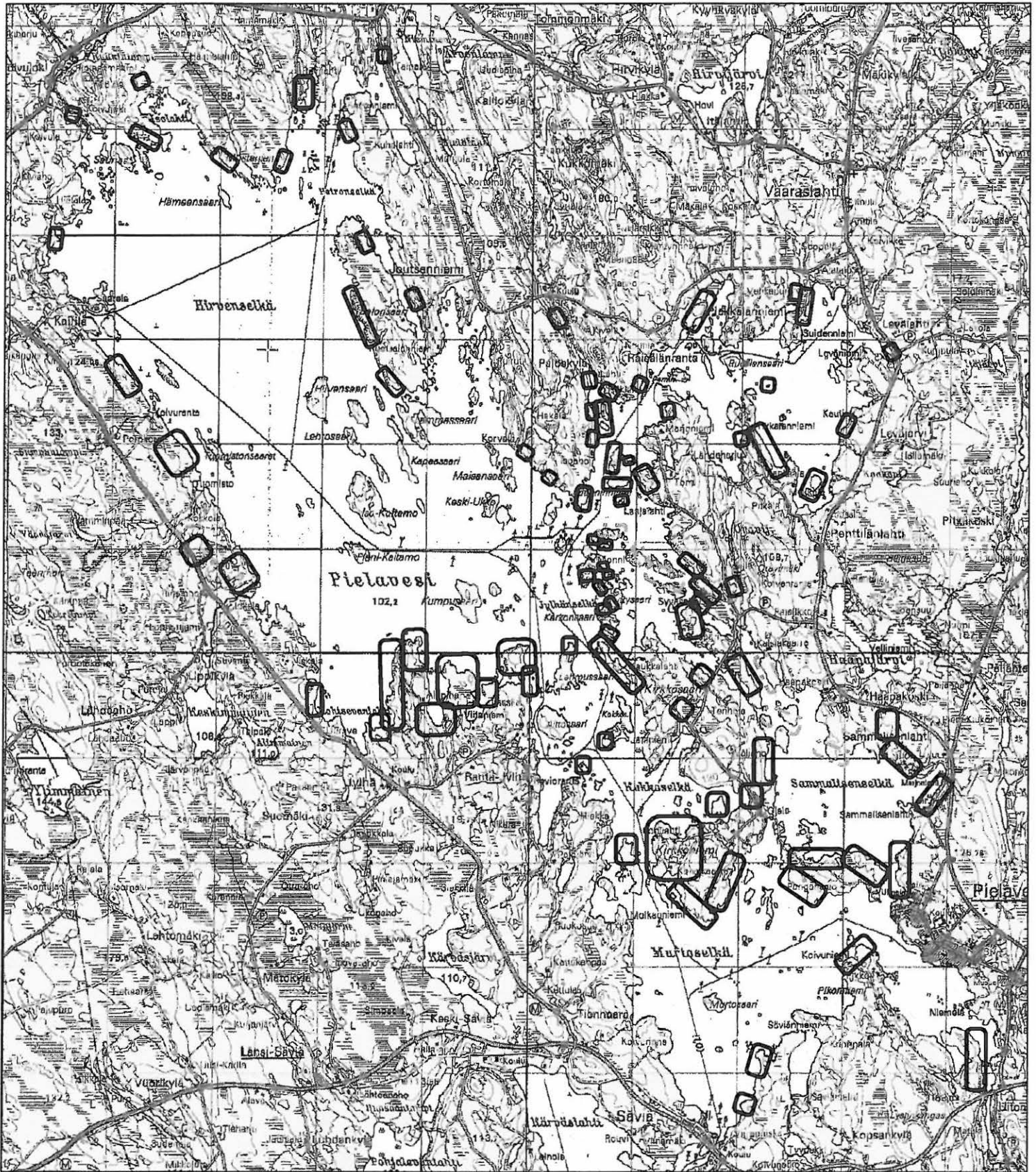
- Uudet kohteet: 38-68, kiinteät muinaisjännökset
- Uudet löytöpaikat 70-73
- Vanhat kohteet: 1,4,7,8,9,12,14,16,24,34,35,69


1 : 100 000

2 km

Mikroliitti Oy

Pielavesi-järven ranta-alueiden muinaisjännösinventointi 1997  
Tutkitut alueet.



 Tutkittu alue: tarkkaa havainnointia alueella, koekuoppia.

1 : 100 000

 2 km

**PIELAVESI-JÄRVEN YMPÄRISTÖN MUINAISJÄÄNNÖKSET**  
**Timo Jussila, Mikroliitti Oy 1997**

Aiemmin tunnetut kohteet 1..34

Uudet kohteet 38-73

**Termit:**

Laji: asuminen asuinpaikka, kiinteä muinaisjäännös  
löytöpaikka ei kiinteä muinaisjäännös (epäselvä kohde).

Ajoitus:  
kivikausi ennen 1800 eKr.  
vanh metallikausi vanhempi metallikausi (pronssikausi-varhainen rautakausi),  
n. 1800 eKr. - 300 jKr.  
kivi - vanh metallikausi kivikauden loppu - metallikauden alku, n. 2500-1000 eKr.  
ajoittamaton ajoitusta ei tunneta ilman tarkempia tutkimuksia,  
voi olla myös esihistoriallinen

Löydöt: Km = Kansallismuseo

Kiinteistö: tilan ja talon numerot peruskartalta 1996

## PIELAVESI 1 VIRRANNISKA

Ajoitus: **kivikausi**

Laji: **asuminen**

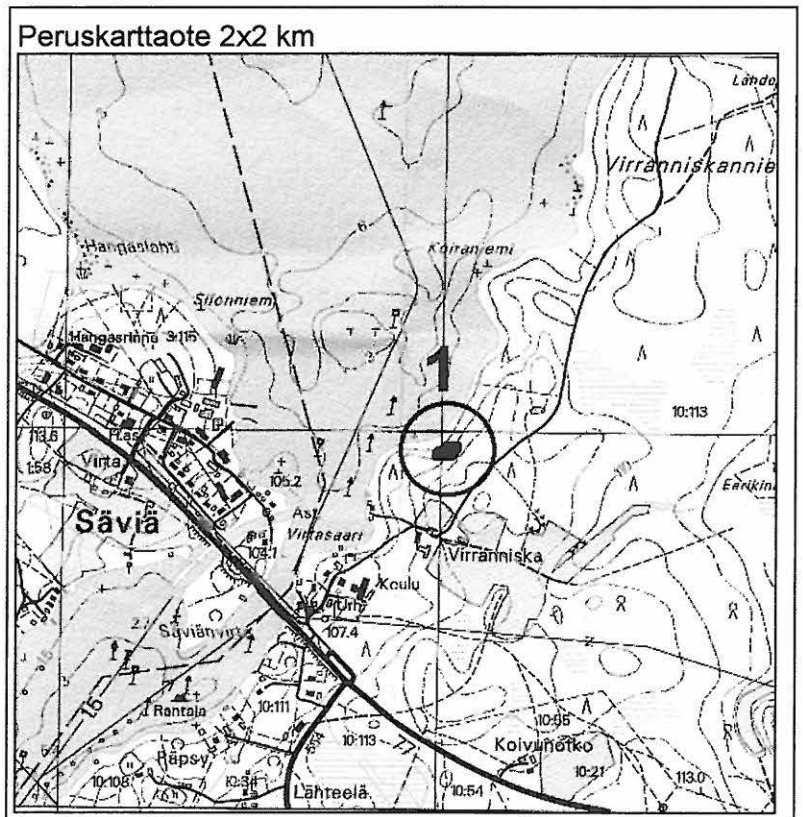
Kartta: 3314 07 PIELAVESI

x: 7011 00      y: 3484 02      z: 109 ±1 m

p: 7011 00      i: 3484 02

Sijainti: Paikka sijaitsee Pielaveden kirkosta 5.0 km SW, Säviänsalmen pohjoispuolella, itärannalla.

Huomiot: Paikkaa on tutkittu useasti 1910-20-luvuilla. Tutkimusten ja hiekanoton suureksi osaksi tuhoama paikka. On epäselvää, paljonko asuinpaikasta on vielä jäljellä. En käynyt asuinpaikalla. Kohteen on tarkastanut J. Aroaho v. 1995. Maasto asuinpaikan pohjoispuolella on kivistä ja louhikkoista.



Liiketoiminta

KM 7618.1-190

2057

12639

12006

22.5.2012

## PIELAVESI 4 TUPAKKANIEMI

Ajoitus: **kivikausi**

Laji: **asuminen**

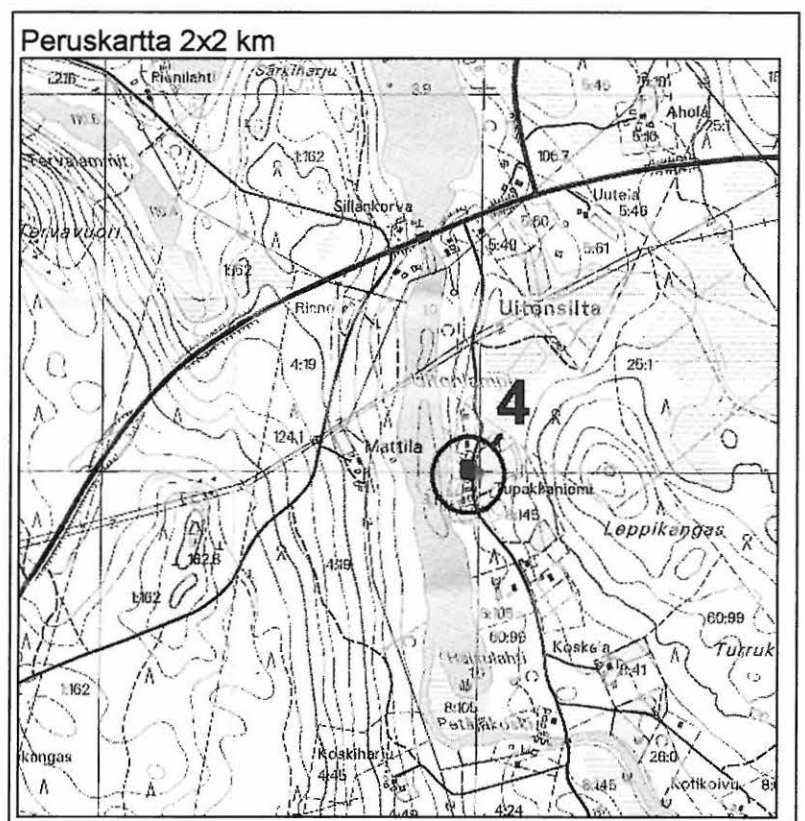
Kartta: 3314 07 PIELAVESI

x: 7011 00      y: 3489 00

p: 7011 00      i: 3489 00

Sijainti: Paikka sijaitsee Pielaveden kirkosta 4.5 km SE, Uitonlammen länsirannalla.

Huomiot: Peltoa (niittyä) ja pihamaata. Tarkastin asuinpaikan tieltä käsin, pellolla en käynyt.



## PIELAVESI 7 SUOTTANIEMI

Ajoitus: hist aika

Laji: **rajakivi tms.**

Kartta: 3314 07 PIELAVESI

x: 7019 92      y: 3481 48

p: 7019 92      i: 3481 48

Sijainti: Paikka sijaitsee Pielaveden kirkosta 7.4 km NW, "Suottaniemen kapeimmalla kohdalla".

Huomiot: Museoviraston arkisto: " 3 x 3 m kiviraunion keskellä on pystyssä kivilaaka, jonka toisella puolen on mahd. hakkauksia (Pähkinäsaaren rauhan rajakivi?)". En havainnut kuvauksen kaltaista rauniota, joskaan en sitä erityisesti etsinytkään, illan hämärtyessä.

## PIELAVESI 8 MIKONKORPI

Ajoitus: **kivikausi**

Laji: **asuminen**

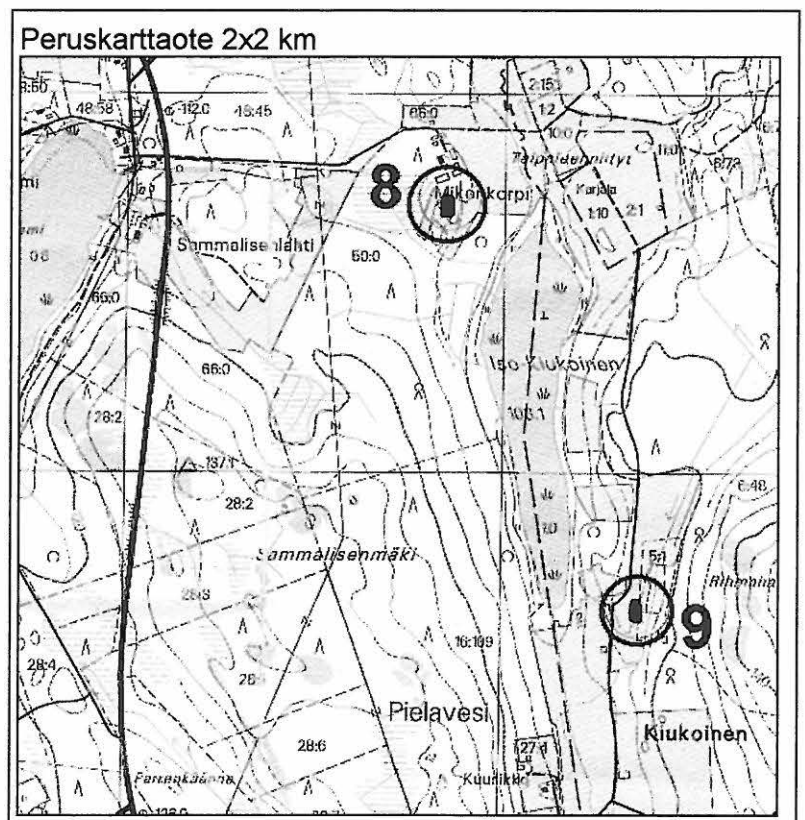
Kartta: 3314 07 PIELAVESI

x: 7017 71      y: 3488 83

p: 7017 71      i: 3488 83

Sijainti: Paikka sijaitsee Pielaveden kirkosta 3.3 km NE, Pieni-Kiukoinen järven pohjoispäästä 250 m luoteeseen, pellolla.

Huomiot: Muinaisjäännös ei ole Pielavesi-järven rannalla. En käynyt paikalla.



## PIELAVESI 9 KIUKOINEN

Ajoitus: **kivikausi**

Laji: **asuminen**

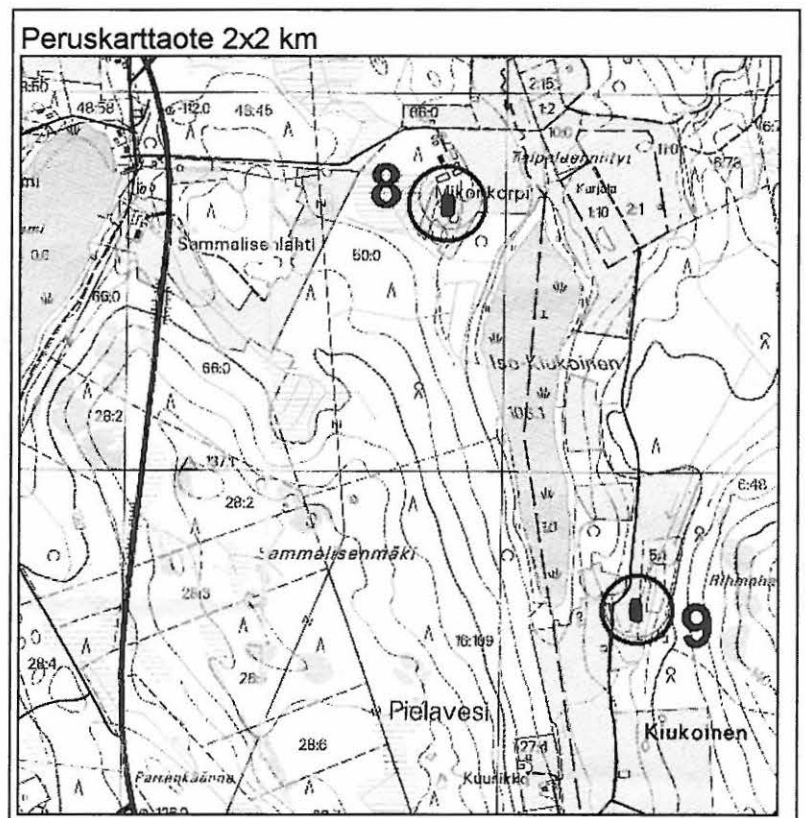
Kartta: 3314 07 PIELAVESI

x: 7016 61      y: 3489 34

p: 7016 61      i: 3489 34

Sijainti: Paikka sijaitsee Pielaveden kirkosta 2.8 km NE, Iso-Kiukoinen järven SE puolella pellossa.

Huomiot: Muinaisjäänös ei ole Pielavesi-järven rannalla. En käynyt paikalla.





**PIELAVESI 12 HONKAMÄKI**

Ajoitus: **ajoittamaton**

Laji: **pyyntikuoppa**

Kartta: 3314 07 PIELAVESI

x: 7013 60      y: 3489 56

p: 7013 60      i: 3489 56

Sijainti: Paikka sijaitsee Pielaveden kirkosta 2.9 km SE, Honkamäen laella.

Huomiot: Kaksi isohkoa pyyntikuoppaa. En käynyt paikalla. Muinaisjäänös ei ole Pielavesi-järven rannalla.

## PIELAVESI 14 VANHAPAPPILA

Ajoitus: **kivikausi**

Laji: **asuminen**

Kartta: 3314 07 PIELAVESI

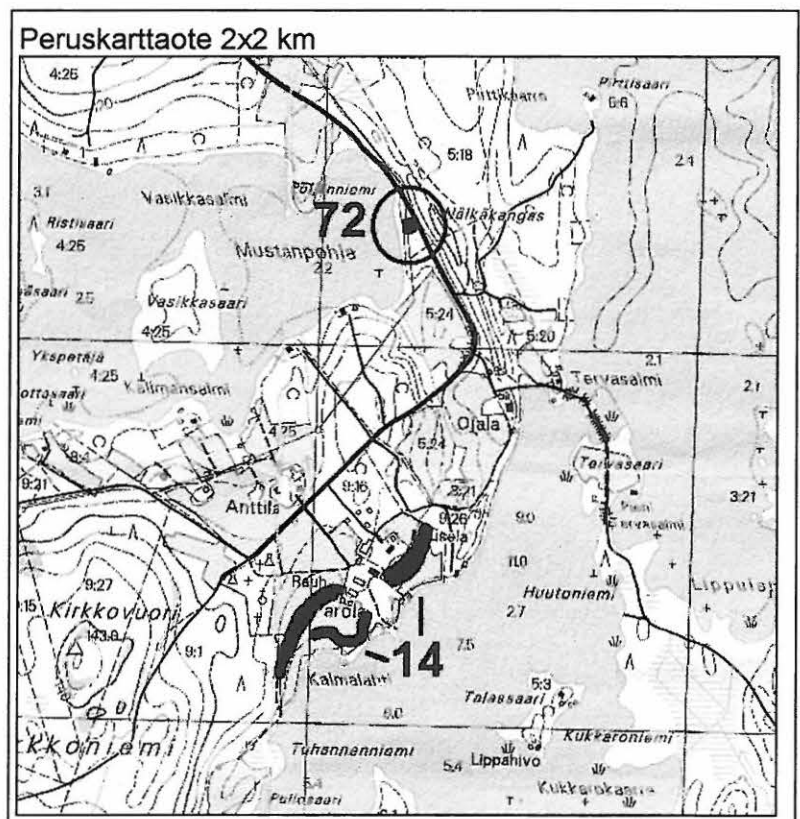
x: 7016 08      y: 3484 03

p: 7016 08      i: 3484 03

2016439      3484244

Sijainti: Paikka sijaitsee Pielaveden kirkosta 3.2 km W, Kirkkosaaren Kirkkoniemen SE rannalla, Tapulin SE-puoleisilla pelloilla, ilmeisesti usealla korkeustasolla (105-? m).

Huomiot: "Laaja asuinpaikka Tapulin itäpuolisilla pelloilla, Kuuselan tilalta Tuhannenniemeen."  
Asuinpaikka kauttaaltan maanviljelyn runtelema. Paikalta on runsaasti irtolöytöjä. En kävellyt pellolla, mutta "katselin" aluetta Tapulista ja Pangansalosta käsin.



## PIELAVESI 16 KORVALA

Ajoitus: **kivikausi**

Laji: **asuminen**

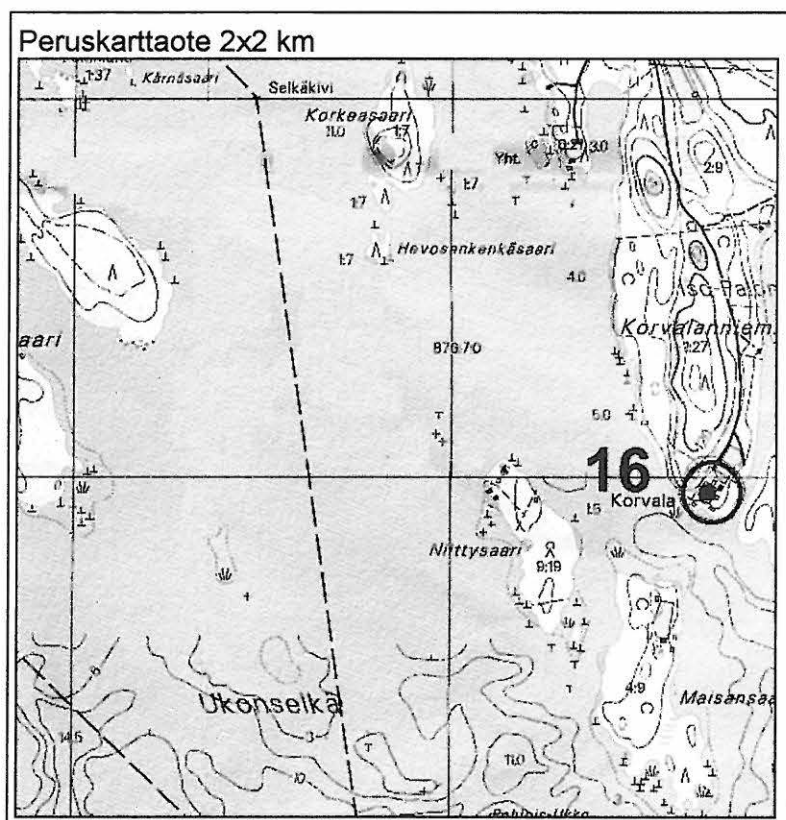
Kartta: 3314 07 PIELAVESI

x: 7023 95      y: 3479 68

p: 7023 95      i: 3479 68

Sijainti: Paikka sijaitsee Pielaveden kirkosta 11.6 km NW. Pielavesi-Järven NE-rannalla, Korvalanniemen kärjen itärannalla, talon eteläpuoleisella pellolla.

Huomiot: "Korvalan talosta 60 m lounaaseen pellolla." En käynyt paikalla.



## PIELAVESI 24 JATALAHTI

Ajoitus: **kivikausi**

Laji: **asuminen**

Kartta: 3314 07 PIELAVESI

x: 7018 62      y: 3483 12

p: 7018 62      i: 3483 12

Sijainti: Paikka sijaitsee Pielaveden kirkosta 5.3 km NW, Kirkkosaaren "keskellä" kapeimmalla kohdalla, Kirkkoniemen ja Haukkalahteen vievien teiden risteyksessä, tieleikkauksessa.

Huomiot: Asuinpaikka lähes kokonaan tuhoutunut hiekanotossa ja tienteossa. En havainnut enää mitään merkkejä asuinpaikasta hiekkakuopan laidoilla, enkä tieleikkauksessa. Tein koekuoppia lähiympäristöön tuloksetta.



## PIELAVESI 34 JATALAHTI 1

Ajoitus: **kivikausi**

Laji: **asuminen**

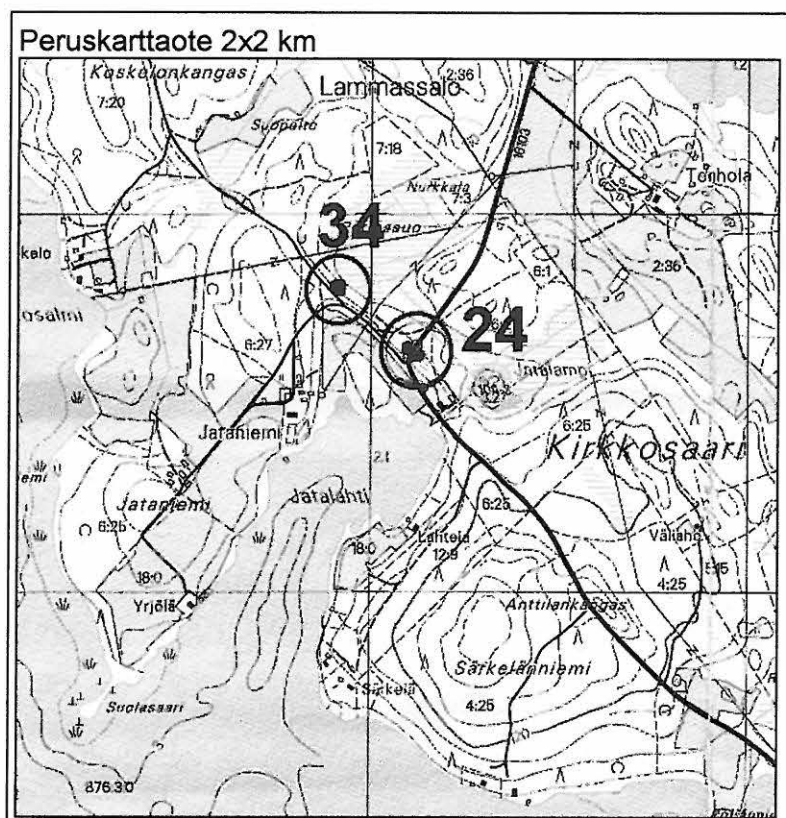
Kartta: 3314 07 PIELAVESI

x: 7018 80      y: 3482 92

p: 7018 80      i: 3482 92

**Sijainti:** Paikka sijaitsee Pielaveden kirkosta 5.6 km NW, Kirkkosaaren "keskellä" kapeimmalla kohdalla, Kirkkoniemeen ja Haukkalahden vievien teiden risteyksestä Haukkalahden suuntaan, Jataniemeen vievän tien risteuksen kohdalla, hiekanottoaikan reunoilla.

**Huomiot:** Asuinpaikka lähes kokonaan tuhoutunut hiekanotossa ja tienteossa. Rippeitä lienee jäljellä tien varrella hiekanottoaikan luoteis- ja pohjoispuolella, jossa havaitsin punaista maata kuopan reunalla. Sitä on arveltu punamullaksi ja siltä se vaikuttaakin. Esiintymän laajuus tosin epäilyttää. Kyseessä voi olla myös rapautunut punainen mineraali. Punamaasta on otettu näyte v. 1995 (Kuopion Museo), joten sitä analysoimalla asiaan voi saada selvityksen.



## PIELAVESI 35 HIEKKANIEMI

Ajoitus: **kivikausi**

Laji: **asuminen**

Kartta: 3314 07 PIELAVESI

x: 7014 77      y: 3487 12

p: 7014 77      i: 3487 12

Sijainti: Paikka sijaitsee Pielaveden kirkosta 0.3 km SE ja 0.05 m SW.

Huomiot: J Aroalho on löytänyt kvartseja n. 300 m kirkosta SE, alavalta maalta rannan tuntumasta. Paikka vaikuttaa oudolta. Lienevätkö löydöt sekundaarisia? Aroalho on löytänyt keramiikkaa heti kirkon alapuoliselta rantaterassilta, nykyisen rannan tuntumasta.



## PIELAVESI 38 PANGANSALO-JÄNISHIEKKA

Kylä: Lammassalo

Ajoitus: kivikausi

Laji: asuminen

Kartta: 3314 07 PIELAVESI

x: 7015 68      y: 3485 29      z: 109 ±1 m

p: 7015 68      i: 3485 29

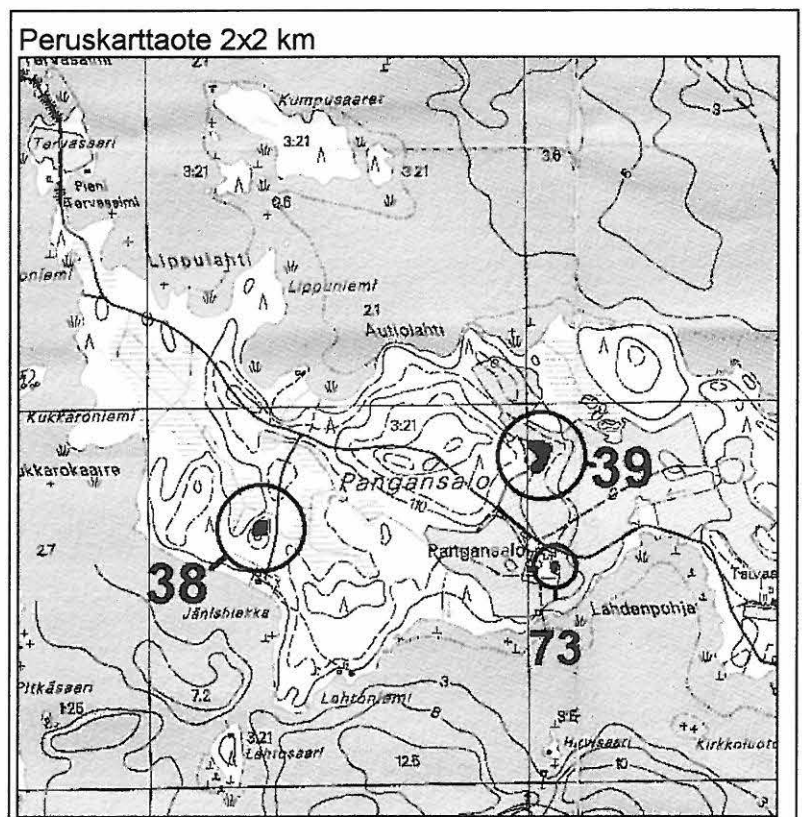
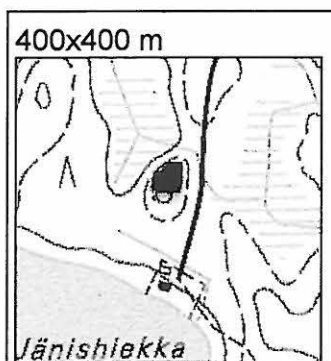
Tutk: Jussila T 1997: inventointi

Löydöt: Km 30337:1, 3 kpl kvartsi työstöjäte iskos (kvartsi-iskos). Jussila Timo 1997. Diar 29-08-1997.  
Km 30337:2, 3 kpl luu aterijäte palanut (palanut luu). Jussila Timo 1997. Diar 29-08-1997.

Kiinteistö: 0003 0021

Sijainti: Paikka sijaitsee Pielaveden kirkosta 1.8 km W, Pangansalon saaren länsiosassa, etelärannasta 150 m N, Jänishiekalle vievän tieuran länsipuolella olevalla n. 80 x 60 m kokoisen mäennyppylän tasaisella pohjoislaella.

Huomiot: Paikka on täysin ehjä ja koskematon. Kuusivaltainen sekametsä, vähän aluskasvillisuutta. Mäen eteläosa on kivikkoinen ja hieman korkeammalla kuin pohjoisosa, joka on lähes tasainen ja vähäkivinen. Vaikuttaa suorastaan siltä, että alue olisi asuinpaikaksi raivattu. Asuinpaikka rajoittunee suppealle, n. 20x30 m alalle mäen lakitasanteelle. Löydöt koekuopasta. Jänishiekan ranta-alueella en havainnut mitään esihistoriaan viittaavaa.



## PIELAVESI 39 PANGANSALO-YLÄPELTO

Kylä: Lammassalo

Ajoitus: **kivikausi**

Laji: **asuminen**

Kartta: 3314 07 PIELAVESI

x: 7015 85      y: 3486 02      z: 114 ±1 m

p: 7015 85      i: 3486 02

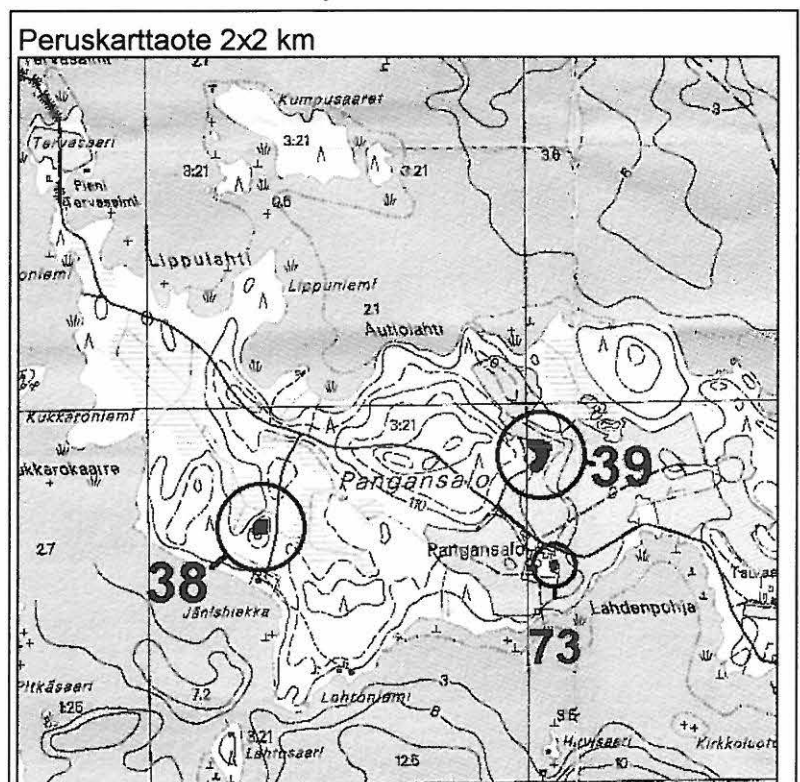
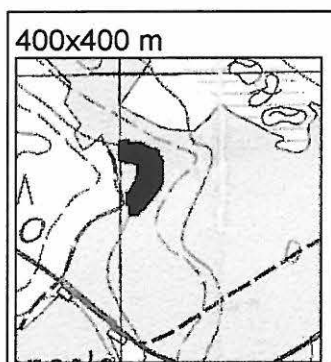
Tutk: Jussila T 1997: inventointi

Löydöt: Km 30338:1, 9 kpl kvartsi työstöjäte iskos (kvartsi-iskos). Jussila Timo 1997. Diar 29-08-1997.  
Km 30338:2, 1 kpl kvartsi ase/työkalu kaavin (kvartsi-iskos). Jussila Timo 1997. Diar 29-08-1997.

Kiinteistö: 0003 0021

Sijainti: Paikka sijaitsee Pielaveden kirkosta 1.3 km NW, Pangansalon saaren keskivaiheilla, saaren korkeimman mäen itälaidalla olevan pellon länsiosassa, rinteiden laella, muinaisessa niemekkeessä, Pangansalon talosta 300 m N.

Huomiot: Rannasta 220 m S. Hiekkamaa, pelto. Rinteiden laelta, sen reunoilta poimin juuri kylvetystä pellostä kvartseja. Korkeuden perusteella asuinpaikka on myöhäimesoliittinen (n.5000-5500 eKr.). Asuinpaikan pohjoisraja on selvä: löydöt loppuvat peltoalueella. Sen sijaan asuinpaikan SW-ulottuvuus ei tullut selväksi, koska siellä pelto oli kyntämättä. Tämä asuinpaikka saattaa jatkua tien eteläpuolelle Pangansalon -talon tienoon kautta (jossa on ollut muinainen niemeki). Pangansalosta on 1938 löydetty pellostä vuolukivistä tehty kiviesine.





## PIELAVESI 40 KIRKKOSAARI-KIVISALMI 1

Kylä: Lammassalo

Ajoitus: kivi - vanh metallikausi

Laji: asuminen

Kartta: 3314 07 PIELAVESI

x: 7016 12      y: 3482 44      z: 105 ±1 m

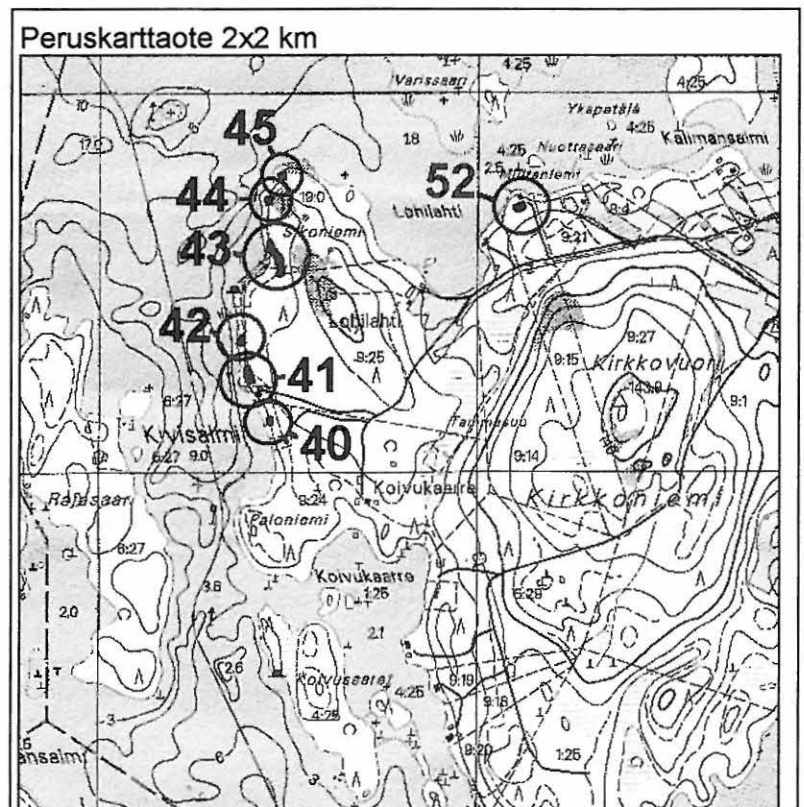
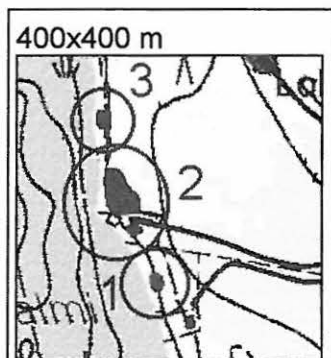
Tutk: Jussila T 1997: inventointi

Löydöt: Km 30339:1, 1 kpl kvartsi työstöjäte iskos (kvartsi-iskos). Jussila Timo 1997. Diar 29-08-1997.  
Km 30339:2, 1 kpl luu aterijäte palanut (palanut luu). Jussila Timo 1997. Diar 29-08-1997.

Kiinteistö: tontti

Sijainti: Paikka sijaitsee Pielaveden kirkosta 4.7 km W, Kirkkosaaren Kirkkoniemen länsirannalla, Kivisalmen itärannalla Paloniemen N-puolella n. 200 m, Ukkolan mökin eteläpuolella n. 80-90 m, jyrkän rantatörmän päällä.

Huomiot: Täysin ehjä ja kajoamaton paikka. Nuori mäntymetsä, hiekkamaa. Paikalla on vahva kulttuurikerros, jossa runsaasti pientä luunsirua. Alueen eteläpuolella maaperä muuttuu kiviseksi moreeniksi. Paikalla on kaksi tervahautaa. Ukkolan talon (kohde 41) ja tämän paikan välille tekemistäni koekuopista en saanut havaintoja esihistoriasta. Alueen laajuus on epäselvä, voi olla osa kohdetta 41. Tasanteen itäpuolella on muinaisrantaatörmä, jonka päälle tekemistäni muutamasta koeuopasta en saanut selviä havaintoja, mutta on mahdollista, että tarkempi tutkimus voi paljastaa sieltä asuinpaikan. Asuinpaikka on samalla törmällä kuin kohteet 41 ja 43.



## PIELAVESI 41 KIRKKOSAARI-KIVISALMI 2

Kylä: Lammassalo

Ajoitus: vanh metallikausi

Laji: asuminen

Kartta: 3314 07 PIELAVESI

x: 7016 26      y: 3482 40      z: 105 ±1 m  
p: 7016 26      i: 3482 40

Tutk: Jussila T 1997: inventointi

Löydöt: Km 30340:1, 1 kpl savi astia/säiliö saviastia (saviastian pala). Jussila Timo 1997. Diar 29-08-1997. Asbestisekotteinen, koristeeton pala. Seinän paksuus 4 mm.

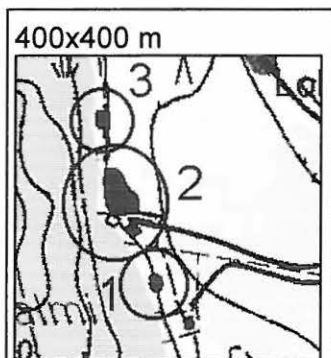
Km 30340:2, 1 kpl kvartsi työstöjäte iskos (kvartsi-iskos). Jussila Timo 1997. Diar 29-08-1997.

Kiinteistö: 0009 0025

Sijainti: Paikka sijaitsee Pielaveden kirkosta 4.8 km W, Kirkkosaaren Kirkkoniemen länsirannalla, Kivisalmen itärannalla Paloniemen N-puolella n. 300 m, Ukkolan mökin pohjoispuolella, jyrkän rantatörmän päällä, Sikoniemeen menevän tien länsipuolella.

Huomiot: Alueen eteläisin osa on mahdollisesti tuhoutunut mökin pihamaata muokatessa. Valtaosin muinaisjäänös on täysin ehjä ja kajoamaton. Mäntymetsä, hiekkakerrostuma. Alueella on parin kymmenen metrin välein rannan suuntaisesti törmän päällä kolme soikeata asumuspainannetta. Löydöt tulivat pohjoisimpaan painanteeseen tehdystä koekuopasta. Mökin omistaja kertoi pihamaallaan olleen samankaltaisen painanteen, mutta se on nyt tasoitettu. Kohdalla on pieni niemeke, jossa rantaörmä samalla hieman loivenee. Aivan nykyisen rannan äärellä, heti laiturin N-puolella, on kuluneen n. 1 m korkean törmän päällä pieni pyöreä n. 1.5 m halkaisijaltaan oleva painanne (kuoppa), jonka funktio jäi epäselväksi. Saarijärven kivikauden kylässä on ulkoisesti täysin vastaava ja saman kaltaisella paikalla keittokuopaksi tulkittu ja n. 400 eKr. ajoitettu kuoppa rantatörmällä. Ks. myös kohde Pielavesi 67.

Peruskarttaote kohteessa 40.



## PIELAVESI 42 KIRKKOSAARI-KIVISALMI 3

Kylä: Lammassalo

Ajoitus: vanh metallikausi

Laji: asuminen

Kartta: 3314 07 PIELAVESI

x: 7016 35      y: 3482 38      z: 103 ±1 m

p: 7016 35      i: 3482 38

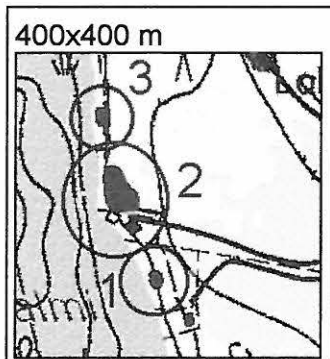
Tutk: Jussila T 1997: inventointi

Löydöt: Km 30341:1, 15 kpl savi astia/säiliö saviastia (saviastian pala). Jussila Timo 1997. Diar 29-08-1997. Hyvin ohutta asbesti- ja kiillesekoitteista koristeetonta keramiikkaa, seinän paksuus n. 2 mm. Palat kuluneita, suurin n. 4 x 2 cm kokoinen.

Kiinteistö: 0009 0025

Sijainti: Paikka sijaitsee Pielaveden kirkosta 4.8 km W, Kirkkosaaren Kirkkoniemen länsirannalla, Kivisalmen itärannalla, Ukkolan mökin pohjoispuolella n. 150 m, alavalla rannan äärellä olevalla tasanteella pienessä niemekkeessä, kohdalla missä asuinpaikan itäpuolella ylempänä rinteessä Sikoniemeen menevä tie kaartuu lähemmäksi rantaa ja leikkaa muinaisen rantatörmän.

Huomiot: Paikka on täysin ehjä ja kajoamaton. Sekametsä rannan äärellä. Maaperä on hienohiekka-siltti. Alavalla pienellä niemekkeellä on tasanne, jonka rannanpuoli on lohkareinen. Asuinpaikka on näiden lohkareiden ja rinteiden välisellä n. 30 x 20 m kokoisella tasanteella. Löydöt koekuopasta. Peruskarttaote kohteessa 40.



Asuinpaikkatasannetta. Löydöt lapion kohdalta. Kuvattu lounaaseen.

## PIELAVESI 43 KIRKKOSAARI-SIKONIEMI 1

Kylä: Lammassalo

Ajoitus: vanh metallikausi

Laji: asuminen

Kartta: 3314 07 PIELAVESI

x: 7016 57      y: 3482 46      z: 106 ±1 m

Tutk: Jussila T 1997: inventointi

Löydöt: Km 30342:1, savi astia/säiliö saviastia (saviastian pala). Jussila Timo 1997. Diar 29-08-1997.

Koristeltu pohjapala. Ohutseinäinen, asbestisekotteinen. Pieni reunapala samasta astiasta.

Luukonsaaren keramiikkaa (n. 1800 eKr. alkaen)

Km 30342:2, 1 kpl savi astia/säiliö saviastia (saviastian pala). Jussila Timo 1997. Diar 29-08-1997. Painanteeseen tehdystä koekuopasta. Asbestisekotteinen saviastian muru.

Km 30342:3, 3 kpl kvartsi työstöjäte iskos (kvartsi-iskos). Jussila Timo 1997. Diar 29-08-1997.

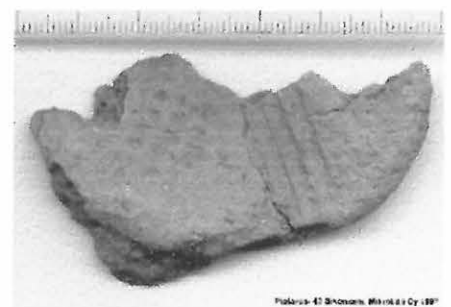
Km 30342:4, 1 kpl luu aterijäte palanut (palanut luu). Jussila Timo 1997. Diar 29-08-1997.

Painanteesta alanumerot 3-4.

Kiinteistö: tontti 0019 0

Sijainti: Paikka sijaitsee Pielaveden kirkosta 4.8 km W, Kirkkosaaren Kirkkoniemen länsirannalla, Kivisalmen pohjoispään itärannalla Sikoniemen tyvessä, kummelista 120 m NE, nykyisen - ja etelämpänä nykyrannasta irtaantuvan - muinaisen rantatörmän päällä, mökkirakennusten NE-puolella.

Huomiot: Täysin ehjä ja kajoamaton paikka. Mäntymetsä, hiekkakerrostuma. Alueelta on koekuopista löytöjä n. 80 m matkalta. Alueen pohjoispäässä, niemen taitteessa on nykyisen korkean rantatörmän päällä asumuspainanne. Tästä etelään muinaisrantatörmä erkanee nykyisestä ja se jatkuu etelään metsässä lähempänä avokalliota, jossa mökin huussin taakse tehdystä koekuopasta tuli Luukonsaaren keramiikan pohja- ja reunapala. Alueen etelä-raja on epäselvä. Painanteesta pohjoiseen on joidenkin koekuoppien perusteella ilmeisesti löydötön ala ennen kauempaa pohjoisessa olevaa kallioista rantamaastoa (kohde 44).



Saviastian pohjapala



## PIELAVESI 44 KIRKKOSAARI-SIKONIEMI 2

Kylä: Lammassalo

Ajoitus: kivi - vanh metallikausi

Laji: asuminen

Kartta: 3314 07 PIELAVESI

x: 7016 71      y: 3482 44      z: 105 ±1 m

p: 7016 71      i: 3482 44

Tutk: Jussila T 1997: inventointi

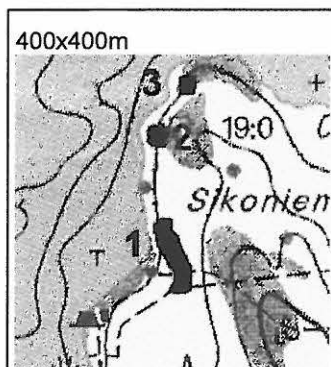
Löydöt: Km 30343:1, 2 kpl savi astia/säiliö saviastia (saviastian pala). Jussila T 1997. Diar 29-08-1997. Kiillesekkotteisia murusia.

Km 30343:2, 2 kpl kvartsi työstöjäte iskos (kvartsi-iskos). Jussila T 1997. Diar 29-08-1997.

Kiinteistö: 0019 0

Sijainti: Paikka sijaitsee Pielaveden kirkosta 4.9 km W, Kirkkosaaren Kirkkoniemen länsirannalla, Kivisalmen pohjoispuolella Sikoniemen kärjen länsirannalla, kummelista n. 250 m NE.

Huomiot: Täysin ehjä ja kajoamaton paikka. Mäntymetsä, hiekkakerrostuma kallioiden välissä ja kupeessa. Löydöt koekuopasta  
Peruskarttaote kohteessa 43



Asuinpaikka kallioiden välisellä tasanteella. kuvattu pohjoiseen.

## PIELAVESI 45 KIRKKOSARI-SIKONIEMI 3

Ajoitus: kivi - vanh metallikausi

Laji: asuminen

Kartta: 3314 07 PIELAVESI

x: 7016 78      y: 3482 48      z: 105 ±1 m

p: 7016 78      i: 3482 48

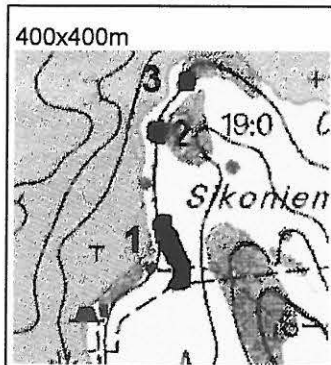
Tutk: Jussila T 1997: inventointi

Löydöt: Km 30344:1, 1 kpl kvartsi työstöjäte iskos (kvartsi-iskos). Jussila T 1997. Diar 29-08-1997.

Km 30344:2, luu aterijäte palanut (palanut luu). Jussila T 1997. Diar 29-08-1997.

Sijainti: Paikka sijaitsee Pielaveden kirkosta 4.9 km W, Kirkkosaaren Kirkkoniemen länsirannalla, Kivisalmen pohjoispuolella Sikoniemen kärjessä kalliorannan länsikapeudessa hiekkaisella tasanteella.

Huomiot: Täysin ehjä ja kajoamaton paikka. Koekuopassa runsaasti luunmuruja likamaassa.  
Peruskarttaote kohteessa 43



## PIELAVESI 46 KÄRPÄNSAARI S

Kylä: Jylhä

Ajoitus: kivi - vanh metallikausi

Laji: asuminen

Kartta: 3314 07 PIELAVESI

x: 7017 76      y: 3481 05      z: 103 ±1 m

p: 7017 76      i: 3481 05

Tutk: Jussila T 1997: inventointi

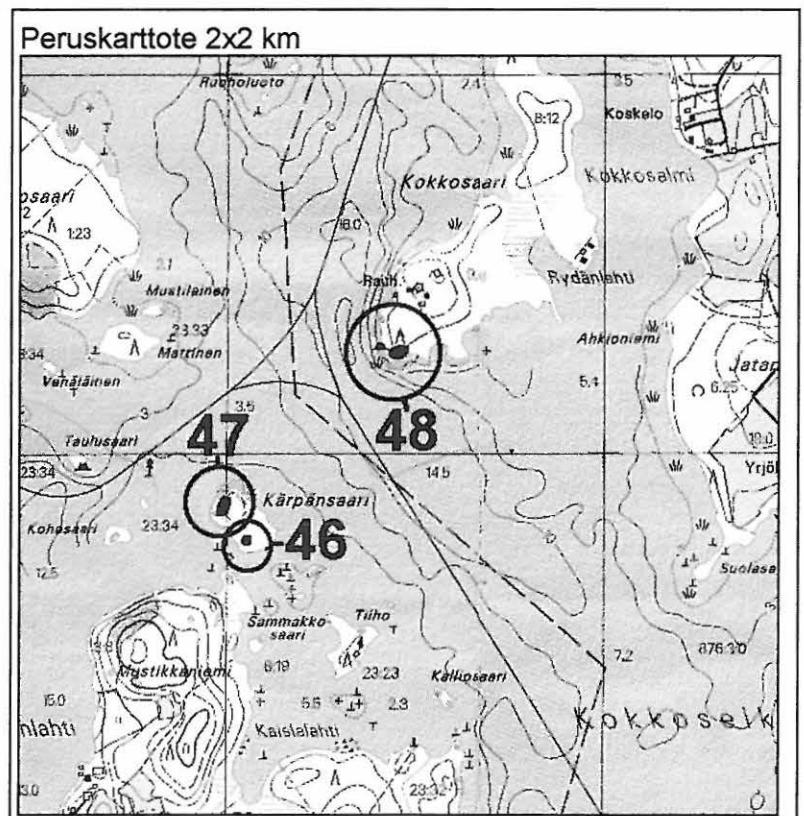
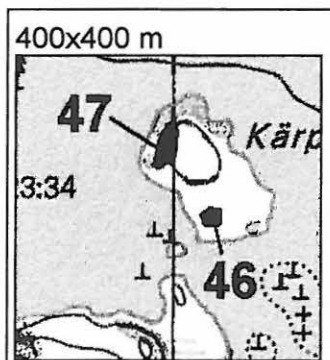
Löydöt: Km 30345:1, 1 kpl kvartsi ase/työkalu kaavin (kvartsi-kaavin). Jussila Timo 1997. Diar 29-08-1997.

Km 30345:2, kvartsi työstöjäte iskos (kvartsi-iskos). Jussila Timo 1997. Diar 29-08-1997.

Kiinteistö: 0023 0030

Sijainti: Paikka sijaitsee Pielaveden kirkosta 6.6 km W, Kokkoselän länsipuolella olevan Kärpänsaaren eteläkärjen länsiosassa.

Huomiot: Kärpänsaari on n. 200 x 150 m kokoinen matala saari, jossa on kaksi hiekkapohjaista tasaisempaa kumpareta. Molemmissa on esihistoriallinen asuinpaikka (46 ja 47). Eteläpäässä oleva asuinpaikka on matalalla ja laakealla hiekkapohjaisella n. 30 x 20 m kokoisella tasanteella. Sitä rajoittaa pohjoisessa alava kivikkoinen alue ennen pohjoispään kallioita. Eteläkärjen itäreuna on alavaa ja kivikkoista.





## PIELAVESI 47 KÄRPÄNSAARI N

Kylä: Jylhä

Ajoitus: kivi - vanh metallikausi

Laji: asuminen

Kartta: 3314 07 PIELAVESI

x: 7017 87      y: 3480 99      z: 105 ±1 m

p: 7017 87      i: 3480 99

Tutk: Jussila T 1997: inventointi

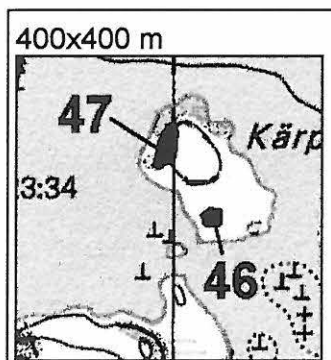
Löydöt: Km 30346:1, 1 kpl kvartsi työstöjäte iskos (kvartsi-iskos). Jussila Timo 1997. Diar 29-08-1997.

Km 30346:2, 1 kpl luu aterijäte palanut (palanut luu). Jussila Timo 1997. Diar 29-08-1997.

Kiinteistö: 0023 0030

Sijainti: Paikka sijaitsee Pielaveden kirkosta 6.7 km W, Kokkoselän länsipuolella olevan Kärpänsaaren pohjoisosan länsiosassa, kallioiden välisillä hiekkapohjaisilla tasanteilla.

Huomiot: Täysin ehjä ja kajoamaton paikka. Ks. kohde 46. Rantakallioiden takana on tasainen hiekkapohjainen maa-alue. Idässä asuinpaikkaa rajaa korkeampi kallionyppylä. Löydöt koekuopasta.



## PIELAVESI 48 KOKKOSAARI S

Ajoitus: kivi - vanh metallikausi

Laji: asuminen

Kartta: 3314 07 PIELAVESI

x: 7018 26      y: 3481 44      z: 104 ±1 m

p: 7018 26      i: 3481 44

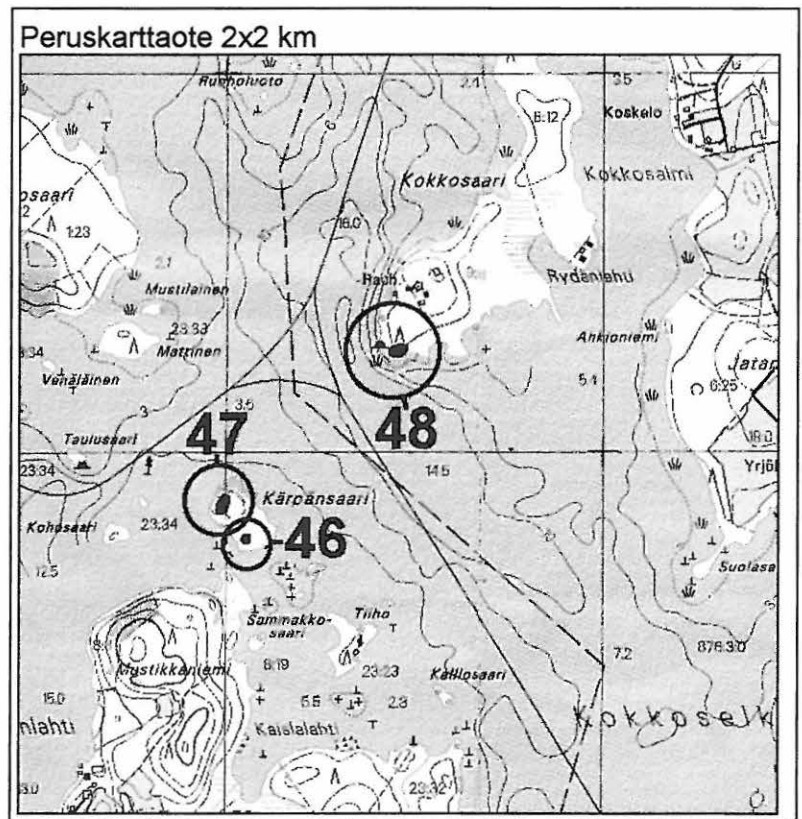
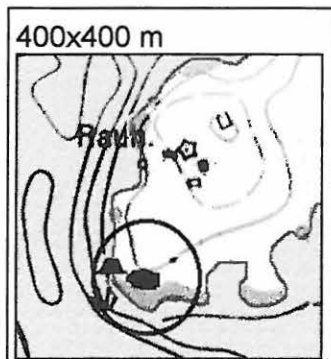
Tutk: Jussila T 1997: inventointi

Löydöt: Km 30347:1, kvartsi työstöjäte iskos (kvartsi-iskos). Jussila Timo 1997. Diar 29-08-1997.

Km 30347:2, luu aterijäte palanut (palanut luu). Jussila Timo 1997. Diar 29-08-1997.

Sijainti: Paikka sijaitsee Pielaveden kirkosta 6.4 km NW, Kokkoselän pohjoispuolella olevan Kokkosaaren eteläkärjen länsipäässä, Kummelin kohdalla ja siitä hieman etelään, rantakallioiden takana olevalla tasaisella hiekkamaalla.

Huomiot: Täysin ehjä ja kajoamaton paikka. Kokkosaaren eteläisen kalliorannan takana on muinainen rantakerrostumahiekka mäntymetsässä, jossa asuinpaikka on. Koekuopassa havaittiin likamaata jossa runsaasti luunmurusia. Asuinpaikan itäraja on epävarma.



**PIELAVESI 49 HAUKKALAHTI S**

Kylä: Lammassalo

Ajoitus: **kivikausi**Laji: **asuminen**

Kartta: 3314 07 PIELAVESI

x: 7019 45      y: 3481 94      z: 107 ±1 m

Tutk: Jussila T 1997: inventointi

Löydöt: Km 30348:1, 1 kpl savi astia/säiliö saviastia (saviastian pala). Jussila Timo 1997. Diar 29-08-1997. Kivimurskasekotteinen saviastian murunen.

Km 30348:2, 1 kpl kvartsi työstöjäte iskos (kvartsi-iskos). Jussila Timo 1997. Diar 29-08-1997. Mahdollisesti esineen katkelma

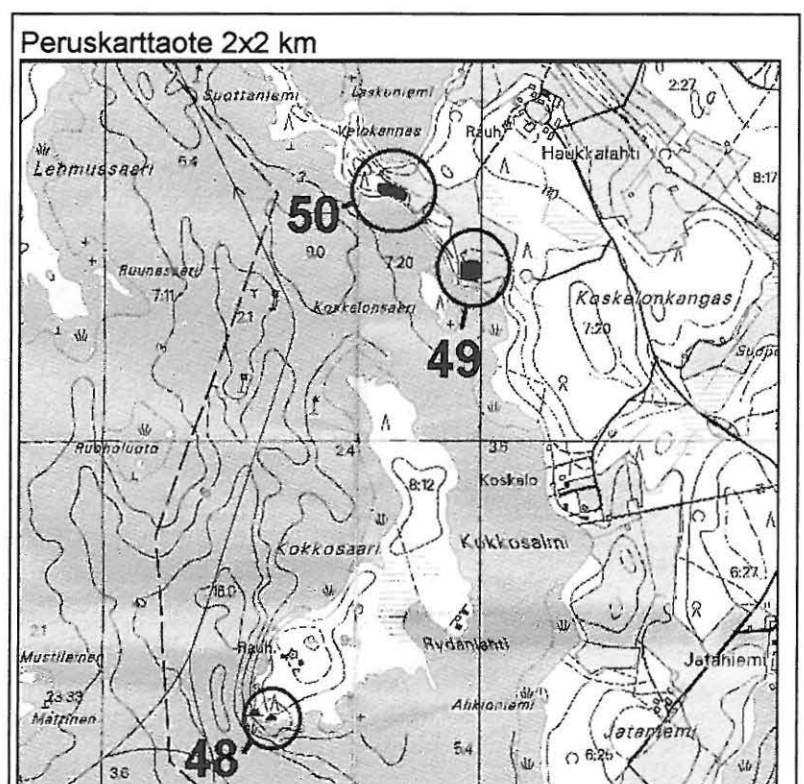
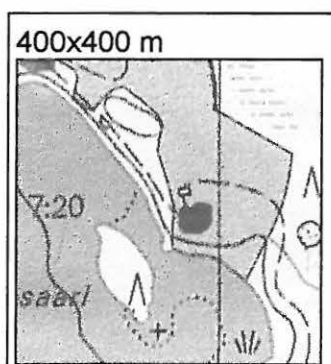
Km 30348:3, 1 kpl pii työstöjäte iskos (pii-iskos). Jussila Timo 1997. Diar 29-08-1997.

Vaaleanharmaata piitä. Mahdollisesti historiallisen ajan tuluspii.

Kiinteistö: 0007 0020

Sijainti: Paikka sijaitsee Pielaveden kirkosta 6.7 km NW, Kirkkosaaren pohjoispään länsirannalla, Suottaniemen eteläpuolella, Koskelonsaaren kohdalla olevalla pellolla, sen eteläpäässä, rannasta n. 30 m ja ladosta n. 30-40 m etelään, rantaan viettävän rinteen laella, muinaisessa niemekkessä.

Huomiot: Pelto oli karhittu ja ilmeisesti juuri kylvetty. Maaperä hiekkamoreeni, joka pohjoisempina muuttuu kiviseksi ja lohkaraiseksi. Löydöt suppealta alalta muinaisen niemekkeen kärkinipukan alalta.



**Pielavesi 49 haukkalahti S**

Asuinpaikka on taustalla näkyvässä peltoniemekkeessä (missä kaukaisempi lantapatteri). Kuvattu ladon kohdalta etelään.

---

**ALLA: Pielavesi 50 Suottaniemen tyvi**

Kuvattu kaakkoon



## PIELAVESI 51 KARKONSAARI

Kylä: Lammassalo

Ajoitus: kivi - vanh metallikausi

Laji: asuminen

Kartta: 3314 08 VAARASLAHTI

x: 7020 34      y: 3481 50      z: 105 ±1 m

p: 7020 34      i: 3481 50

Tutk: Jussila T 1997: inventointi

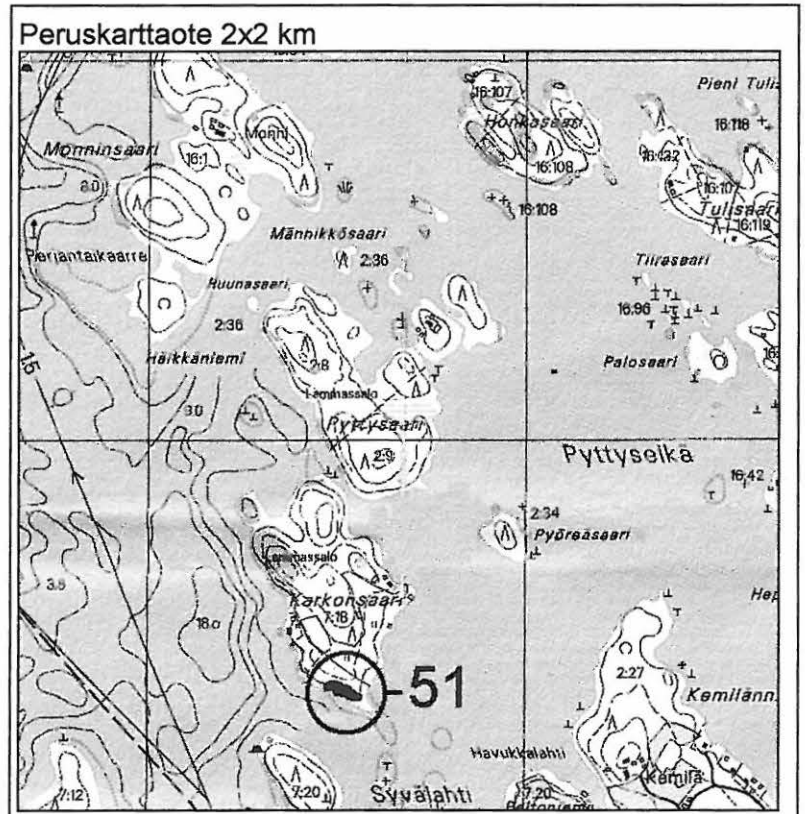
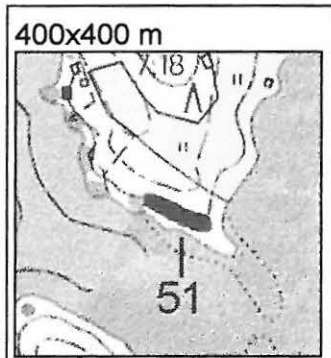
Löydöt: Km 30350:1, kvartsi työstöjäte iskos (kvartsi-iskos). Jussila T 1997. Diar 29-08-1997.

Km 30350:2, luu aterijäte palanut (palanut luu). Jussila T 1997. Diar 29-08-1997.

Kiinteistö: 0007 0018

Sijainti: Paikka sijaitsee Pielaveden kirkosta 7.7 km NW, Kirkkosaaren NW kärjen, Suottaniemen, pohjoispuolella olevan Karkonsaaren eteläkärjen länsirannalla.

Huomiot: Paikka on täysin koskematon ja ehjä. Mäntyvaltainen sekametsä. Jyrkän rantatörmän päällä on hiekkakerrostuma. Sisempänä saarella kuusikkoa. Asuinpaikka ulottuu harvan koekuopituksen perusteella saaren eteläkärjestä saaren länsirannalla n. 100 m NW, kalliopaljastumien kohdalle. Koekuopissa vahvaa likamaata ja runsaasti luun murusia.



## PIELAVESI 52 KIRKKOSAARI-MULTANIEMI

Kylä: Lammassalo

Ajoitus: **kivikausi**

Laji: **asuminen**

Kartta: 3314 07 PIELAVESI

x: 7016 69      y: 3483 11      z: 107 ±1 m  
p: 7016 69      i: 3483 11

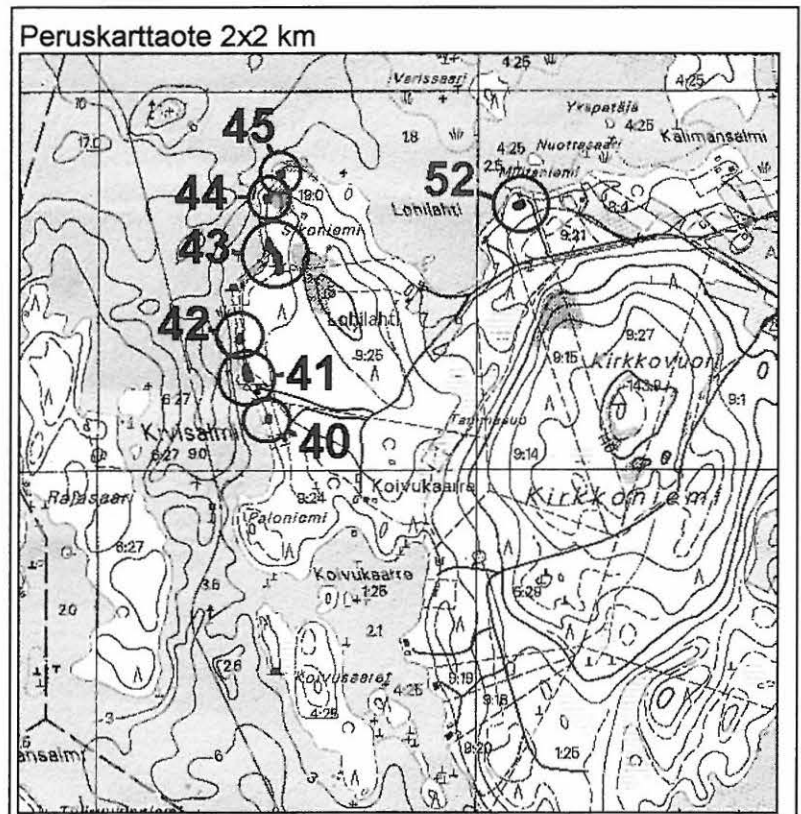
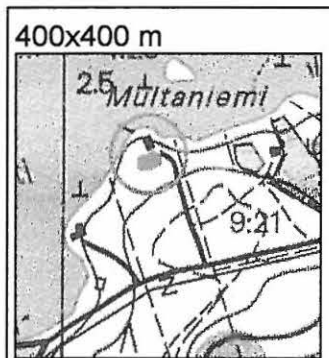
Tutk: Jussila T 1997: inventointi

Löydöt: Km 30351:1, kvartsi työstöjäte iskos (kvartsi-iskos). Jussila T 1997. Diar 29-08-1997.  
Km 30351:2, luu aterijäte palanut (palanut luu). Jussila T 1997. Diar 29-08-1997.

Kiinteistö: 0009 0015

Sijainti: Paikka sijaitsee Pielaveden kirkosta 4.2 km W, Kirkkosaaren Kirkkoniemen pohjoisrannalla, Lohilahden itäpuolella olevan Multaniemen kärjessä, mökin eteläpuolella, muinaisen matalan rantatörmän päällä, heti mökkitien länsipuolella.

Huomiot: Paikka on lähes ehjä ja koskematon. Asuinpaikan itäreunalla on mökkitie joka tuskin on paljoakaan asuinpaikkaa tuhonnut. Paikalla on soikea asumuspainanne valleineen, johon tehdystä koekuopasta löydöt ovat peräisin. Hiekkamaa, mäntymetsä (osin vähäpuustoista pihamaata).



## PIELAVESI 53 SYVÄSALMI S

Kylä: Vaaraslahti

Ajoitus: **kivikausi**

Laji: **asuminen**

Kartta: 3314 08 VAARASLAHTI

x: 7021 22      y: 3483 31      z: 109 ±1 m  
p: 7021 22      i: 3483 31

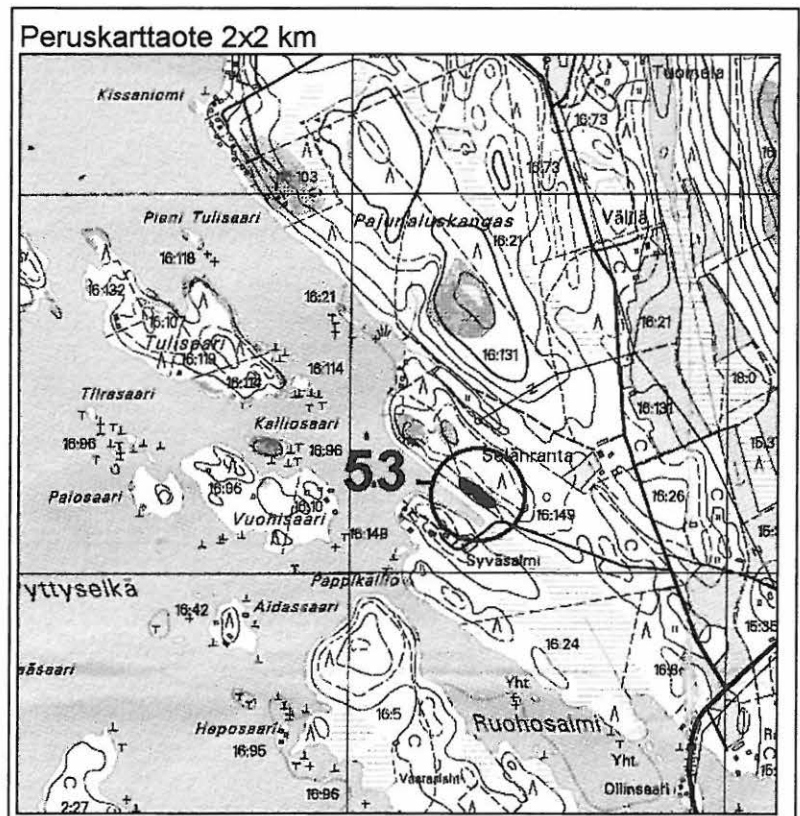
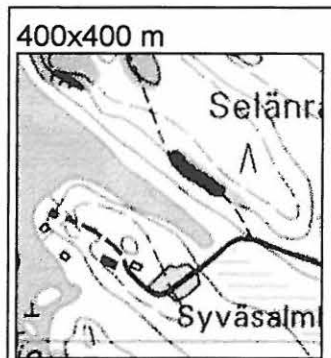
Tutk: Jussila T 1997: inventointi

Löydöt: Km 30352, luu aterijäte palanut (palanut luu). Jussila T 1997. Diar 29-08-1997.

Kiinteistö: 0016 0149

Sijainti: Paikka sijaitsee Pielaveden kirkosta 7.2 km NW, Pyttyselän itärannalla, Marjoniemeen menevän tien länsipuolella n. 450 m, Syväsalmen talosta 150 m NE, lahdenpoukaman NE-rannalla, luoteeseen kulkevan mökkitien alla ja koillispuolella.

Huomiot: Paikka on osin pintaosiltaan tuhoutunut tai peittynyt kevytrakenteisen mökkitien alle. Paikalla on myös viljelyn (tai laitumen) merkkejä. Kivikkoisessa moreenimaassa on tällä kohden vähäkivisempi hiekkapohjainen rantakaista ja terassi jyrkähkön rantatörmän päällä. Havaitsin tien reunalla palanutta luuta, samoin paikalle tekemässäni koekuopassa oli runsaasti luun murusia. Koivumetsää rannassa, kauempana rannasta sekametsää ja kallioista maastoa.





## PIELAVESI 54 PIENI LAPINSAARI

Kylä: Vaaraslahti

Ajoitus: vanh metallikausi

Laji: asuminen

Kartta: 3314 08 VAARASLAHTI

x: 7022 94      y: 3481 75      z: 104 ±1 m

Tutk: Jussila T 1997: inventointi

Löydöt: Km 30353:1, savi astia/säiliö saviastia (saviastian pala). Jussila T 1997. Diar 29-08-1997.

Km 30353:2, savi astia/säiliö saviastia (saviastian pala). Jussila T 1997. Diar 29-08-1997.

Reunapala. Reuna suora ja tasainen, reunan paksuus 10 mm, sekoitteena asbesti ja kiille. Pinnassa karstaa.

Km 30353:3, kivi ase/työkalu taltta (kivitaltta). Jussila T 1997. Diar 29-08-1997. Katkelma hiotusta kiviesineestä, mahd. taltta ellei hioin.

Km 30353:4, kvartsi työstöjäte iskos (kvartsi-iskos). Jussila T 1997. Diar 29-08-1997.

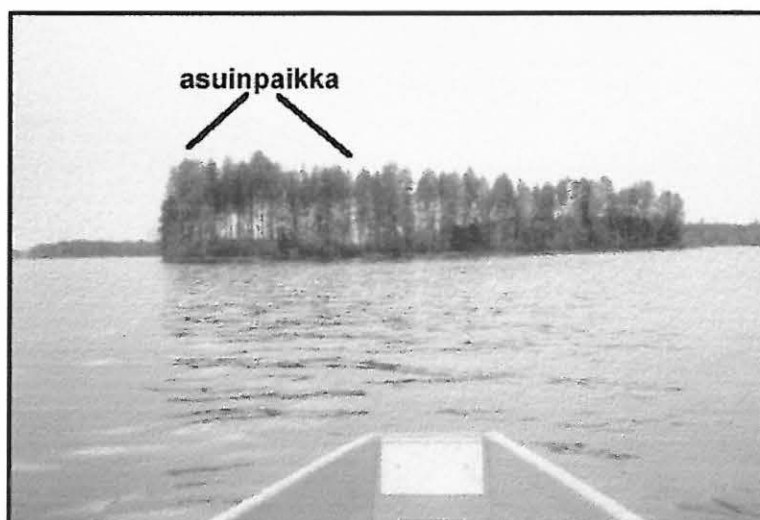
Km 30353:5, luu aterijäte palanut (palanut luu). Jussila T 1997. Diar 29-08-1997.

Kiinteistö: 0015 0088

Sijainti: Paikka sijaitsee Pielaveden kirkosta 9.5 km NW, Kivitalaanselän keskellä olevan Pienen Lapinsaaren itäpuoliskossa.

Huomiot: Paikka on täysin koskematon ja ehjä. Pieni-Lapinsaari on 120 x 40 m kokoinen matala saari. Sen länsipuolisko on hyvin alavaa ja soista. Itäpuolisko, jossa asuinpaikka sijaitsee, on korkeampi ja tasalakinen. Kartan perusteella saari ei nouse missään yli 105 metrin korkeudelle (Pielavesi-järvi on 102.3 m korkeudella). Maaperä on vähäkivinen hiekkamoreeni. Paikalla on harvaa mäntymetsää. Asuinpaikka käsittää koko saaren itäpuoliskon.

Peruskarttaote kohteessa 55



Pieni-Lapinsaari kuvattuna etelään.

## PIELAVESI 55 ISO-LAPINSAARI S ALA

Kylä: Heinämäki

Ajoitus: vanh metallikausi

Laji: asuminen

Kartta: 3314 08 VAARASLAHTI

x: 7023 23      y: 3481 72      z: 104 ±1 m

p: 7023 23      i: 3481 72

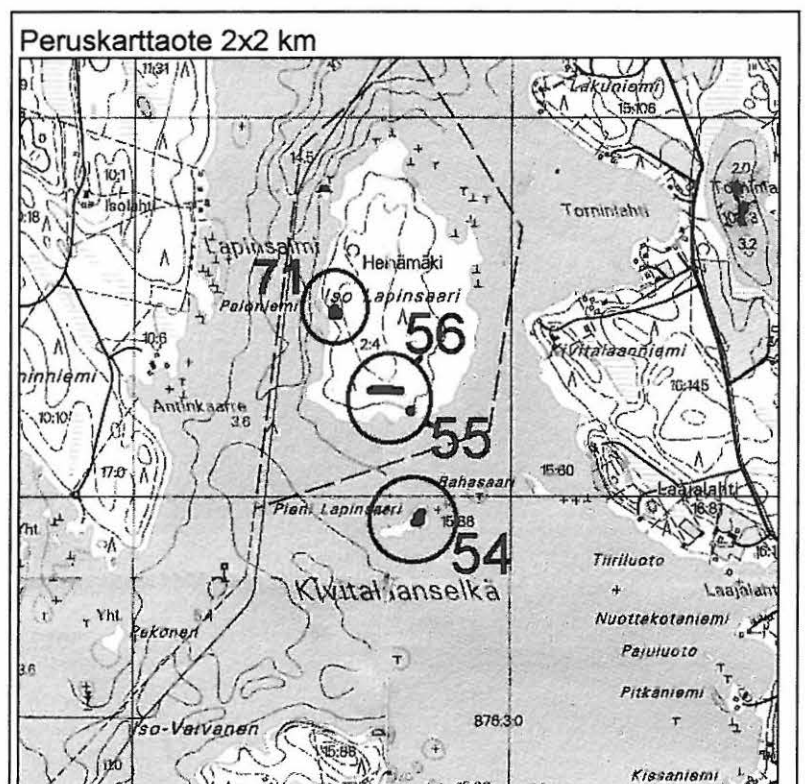
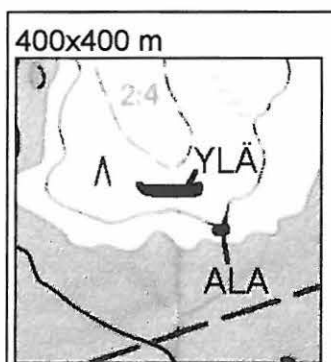
Tutk: Jussila T 1997: inventointi

Löydöt: Km 30354, 26 kpl kvartsi työstöjäte iskos (kvartsi-iskos). Jussila T 1997. Diar 29-08-1997.  
Joukossa esineen katkelmia.

Kiinteistö: 0002 0004

Sijainti: Paikka sijaitsee Pielaveden kirkosta 9.8 km NW, Kivitalaanselän pohjoispuolella olevan Lapinsaaren etelärannan itäosassa, pienessä alavassa niemekkeessä, pienellä laakealla hiekkakumpareella n. 15 m nykyisestä rannasta.

Huomiot: Lapinsaaren eteläranta on alava ja kivinen. Kauempana rannasta (n. 50 m päässä) on muinainen rantatörmä, joka kohoaa yli 105 m korkeustason. Saaren etelärannalla on pieniä niemekkeitä ja maasto on hyvin kivistä. Toiseksi itäisimmässä, tuskin huomattavassa niemekkeessä on kauempana rannasta (n.15 m) pieni hiekkapohjainen, vähäkivisempi ja alavasta rannasta erottuva hieman korkeampi kohta, alaltaan ehkä 10 x 10 m. Kvartsit löytyivät tälle paikalle tehdystä yhdestä koekuopasta. Asuinpaikka lienee varsin suppea-alainen.



**PIELAVESI 56 ISO-LAPINSAARI S YLÄ**

Kylä: Heinämäki

Ajoitus: **kivikausi**Laji: **asuminen**

Kartta: 3314 08 VAARASLAHTI

x: 7023 32      y: 3481 66      z: 106 ±1 m

p: 7023 32      i: 3481 66

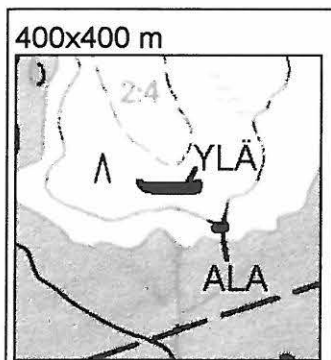
Tutk: Jussila T 1997: inventointi

Löydöt: Km 30355, 3 kpl kvartsi työstöjäte iskos (kvartsi-iskos). Jussila T 1997. Diar 29-08-1997.

Kiinteistö: 0002 0004

Sijainti: Paikka sijaitsee Pielaveden kirkosta 9.9 km NW, Kivitalaanselän pohjoispuolella olevan Lapinsaaren etelärannan keskivaiheilla, rannasta n. 50-60 m, muinaisen rantatörmän päällä.

Huomiot: Iso-Lapinsaaren etelärannan keskivaiheilla erottuu selvästi muinainen rantatörmä n. 100 m matkalla, noin 50 m nykyisestä rannasta. Törmän alueella maaperä on vähäkivinen lajittunut hienohiekka-hieta, kun muualla maaperä on tällä tasolla varsin kivistä ja savespitoista moreenia. Törmä häviää länteen ja itään mentäessä. Alueella kasvaa pusikkoinen sekametsä. Maaperästä ja kasvillisuudesta päätellen paikalla on ollut pelto, niitty, laidun tms. Löysin kvartsit kolmesta eri koekuopasta, joissa oli myös mahdollista likamaata. Paikalla lienee ollut esihistoriallinen asuinpaikka joka lienee pintaosiltaan sekoittunut saaren viimeisen asutuksen maanmuokkauksessa. Saarella on talon rauniot. V. 1972 kartassa on saaren länsirannan keskiosassa peltoa, mutta ei muualla. Asuinpaikan laajuus rannan suunnassa on epäselvä, samoin kuin asuinpaikan säilyneisyys. Paikka vaatisi tarkemman rajaamisen ja koekuopituksen, mitä nyt oli mahdollista.



**PIELAVESI 57 / 1 SALONSAARI-RAUNIOSAARENSALMI**

Kylä: Laukkala

Ajoitus: kivi - vanh metallikausi

Laji: asuminen

Kartta: 3314 05 JOUTSENNIEMI

x: 7025 17      y: 3477 22      z: 105 ±1 m

Tutk: Jussila T 1997: inventointi

Löydöt: Km 30356:1, savi astia/säiliö saviastia (saviastian pala). Jussila T 1997. Diar 29-08-1997.

Muruja ohutseinäisestä asbestisekotteisesta astiasta.

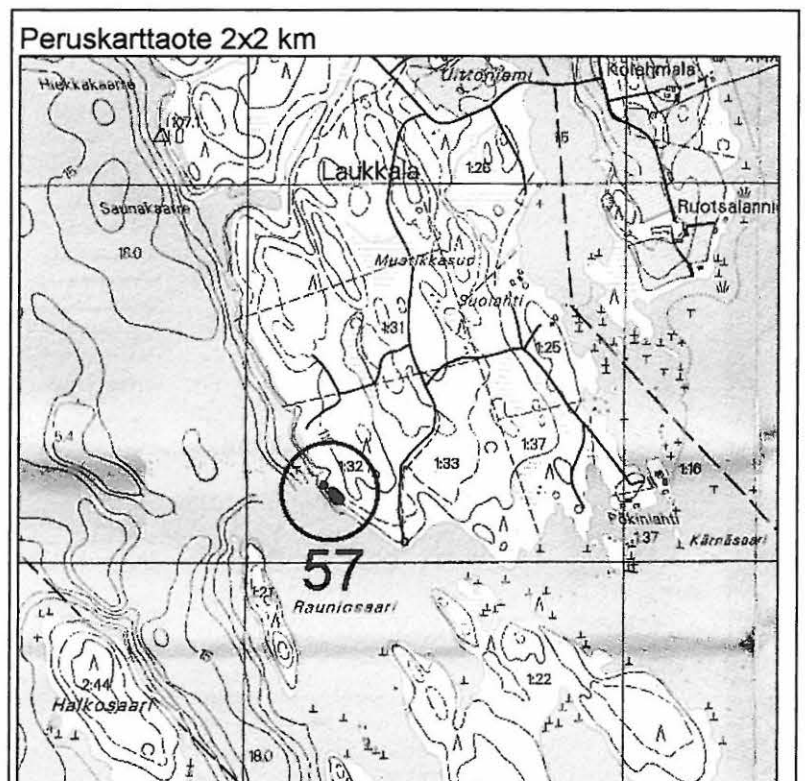
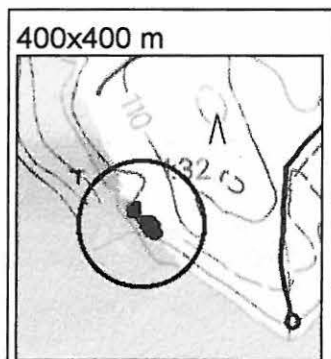
Km 30356:2, kvartsi työstöjäte iskos (kvartsi-iskos). Jussila T 1997. Diar 29-08-1997.

Km 30356:3, luu aterijäte palanut (palanut luu). Jussila T 1997. Diar 29-08-1997.

Kiinteistö: 0001 0032

Sijainti: Paikka sijaitsee Pielaveden kirkosta 14.1 km NW, Hirvenselän itärannalla olevan suuren Salonsaaren eteläpään länsirannalla, Rauniosaaren pohjoiskärjen kohdalla, venesatamasta 220 m NW, rantakallioiden takana, rannasta 10-20 m.

Huomiot: Asuinpaikka on täysin koskematon ja ehjä. Salonsaaren länsirannan eteläisimmän rantakallion takana on tasainen hiekkapohjainen ala ennen kuin maasto alkaa kauempana rannasta nousta ja muuttua kiviseksi. Tällä tasanteella on asuinpaikka. Tasanteen pohjoispään itäpuolella on pien suo ja täällä tasanne muodostaa pienen niemekkeen. Asuinpaikan pohjoispäässä on kiviraunio (ks. kohde 57/2). Paikka on maisemaltaan komea ja miljööltään edustava! Ehdotan aluetta 1. luokan kohteeksi.



**PIELAVESI 57 / 2 SALONSAARI-RAUNIOSAARENSALMI**

Kylä: Laukkala

Ajoitus: **esihistoriallinen**Laji: **tunnistamaton**

#

**röykkiö/kivilatomus**

Kartta: 3314 05 JOUTSENNIEMI

x: 7025 20      y: 3477 21      z: 105 ±1 m

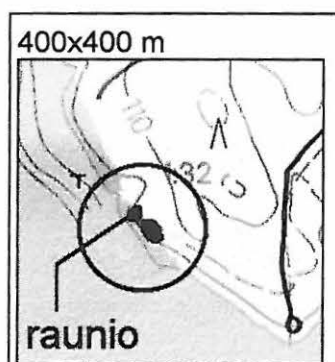
p: 7025 20      i: 3477 21

Tutk: Jussila T 1997: inventointi

Kiinteistö: 0001 0032

Sijainti: Paikka sijaitsee Pielaveden kirkosta 14.1 km NW, Hirvenselän itärannalla olevan suuren Salonsaaren eteläpään länsirannalla, Rauniosaaren pohjoiskärjen kohdalla, venesatamasta 220 m NW, rantakallioiden takana, pienen lahdekkeen eteläpuolella.

Huomiot: Raunio on asuinpaikan pohjoispäässä. Raunio on 2.5 x 2.5 m kokoinen nelisivuinen vallimainen rakennelma, jonka pohjoispää on avoin. Raunion funktio on epäselvä. Onko kyseessä hauta vai jokin uunimainen konstruktio? Ajoitus on myös epäselvä. Liittyykö raunio paikalla olevaan todennäköisesti metallikautiseen asuinpaikkaan? Mainittakoon, että Juvan Karihiekalla, Saimaan rannalla, on täsmälleen samanlainen rakennelma hyvin samankaltaisessa paikassa esihistoriallisen asuinpaikan kupeessa rantakallion ja asuinpaikkahietikon rajalla.



Asuinpaikkamaastoa kuvattuna etelästä. Löydöt oikealta lapion kohdalta (nuoli).

## Pielavesi 57/”



Kuvattu luoteeseen. Kivilatomus tms. asuinpaikan pohjoispäässä.



Kivilatomus asuinpaikalla. Kuvattu lounaaseen. Taustalla Rauniosaaren pohjoiskärki.

## PIELAVESI 58 MUSTANIEMI N

Kylä: Saarela

Ajoitus: kiviakausi

Laji: asuminen

Kartta: 3314 05 JOUTSENNIEMI

x: 7021 63      y: 3474 51      z: 107 ±1 m

p: 7021 63      i: 3474 51

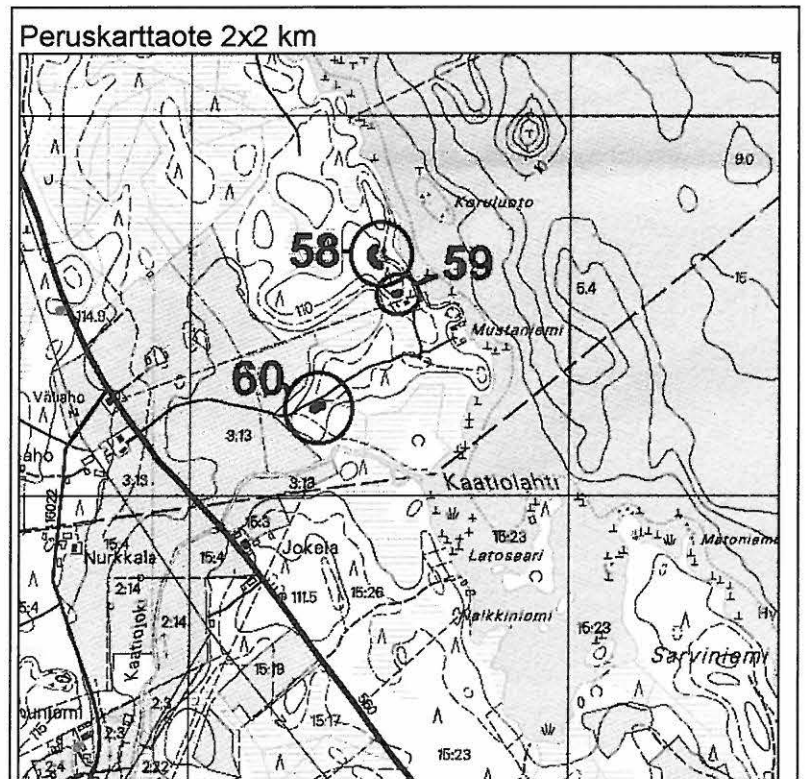
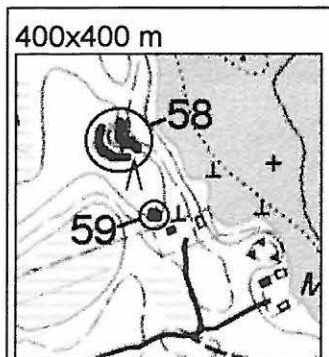
Tutk: Jussila T 1997: inventointi

Löydöt: Km 30357, kvartsi työstöjäte iskos (kvartsi-iskos). Jussila T 1997. Diar 29-08-1997.

Kiinteistö: 0003 0011

Sijainti: Paikka sijaitsee Pielaveden kirkosta 14.1 km NW, Jylhänselän pohjoisosan itärannalla, Kaatiolahden pohjoispuolella olevan Mustaniemen pohjoispuolisella kankaalla Koruluodon kohdalla, nykyisen rannan tuntumassa, pienen muinaisen lahdekkeen ympärillä.

Huomiot: Hakattu ja laikutettu mäntymetsä, kivinen hiekkamoreeni. Tällä kohden vähäkivisempää rantahiekkakerrostumaa muinaisen lahdenpoukaman ympärillä. Poimin kvartseja avoimista laikuista. Mitään muuta löytölajia en havainnut! Kvartsit ovat selviä ja viittaavat paikalla olevan esihistoriallisen asuinpaikan, mutta luun puute epäilyttää! Laikut ovat tosin raapaisseet aivan pintamaata ja luut lienevät ehkä syvemmällä. Pari koekuoppaa laikkuihin ei tuonut selvyyttä asiaan. Muualla laajalla hakkuuaukealla en kvartseja havainnut.



## PIELAVESI 59 MUSTANIEMI

Kylä: Saarela

Ajoitus: **ajottamaton**  
#

Laji: **tunnistamaton**  
röykkiö

Kartta: 3314 05 JOUTSENNIEMI

x: 7021 52      y: 3474 54      z: 110 ±1 m  
p: 7021 52      i: 3474 54

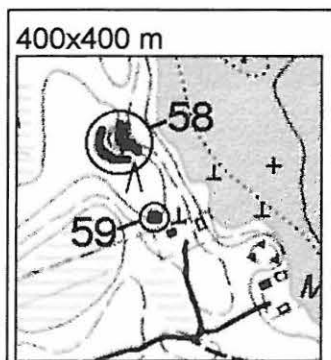
Tutk: Jussila T 1997: inventointi

Löydöt: vaalean keltaisia "kotitekoisen" tiilen paloja 2 kpl. Jussila T 1997. Savitiivistettä, palanuttasavea tai mahdollisesti kotitekoista tiiltä.

Kiinteistö: 0003 0011

Sijainti: Paikka sijaitsee Pielaveden kirkosta 14.1 km NW, Jylhänselän pohjoisosan itärannalla, Kaatiolahden pohjoispuolella olevan Mustaniemen pohjoispuolisen kankaan eteläreunalla, 30 m kesämökistä NW, rannasta n. 65 m.

Huomiot: Raunio on aivan tilan etelärajalla, hakatussa ja laikutetussa metsässä. Maaperä on kivinen hiekkamoreeni. Raunio on metsäkoneen runtelema, mutta se erottuu kekomaisena nelisivuisena kasana. Sivut ovat kivistä ladotut ja suorat, n. 2.5 m mittaiset. Mitään merkkejä rakennuksista tai asutuksesta emme havainneet alueella, lukuunottamatta kahta mahdollisesti tiilenpalaa (?). Tiilenpalat tms. löytyivät rauniosta n. 15 m pohjoiseen. Ne pilkottivat laikun reunalla turpeen alla hiekkamaassa, joten aivan "tuoreita" ne eivät ole. Raunio saattaa olla riihen tai savutuvan kiuas, ellei sitten hautaraunio. Raunion näyttänyt Riita-ahon isäntä ei tiennyt paikalla koskaan olleen minkäänlaisia rakennuksia tai asutusta.  
Peruskarttaote kohteessa 58.



Tutkija Juha Hirvilampi seisoo runnellun raunion päällä. Itään.





## PIELAVESI 61 RUSALANNIEMEN KÄRKI

Kylä: Jylhä

Ajoitus: kivi - vanh metallikausi

Laji: asuminen

Kartta: 3314 05 JOUTSENNIEMI

x: 7020 12      y: 3477 84      z: 105 ±1 m

Tutk: Jussila T 1997: inventointi

Löydöt: Km 30359:1, savi astia/säiliö saviastia (saviastian pala). Jussila T 1997. Diar 29-08-1997.

Asbestisekotteinen pieni koristeeton palanen.

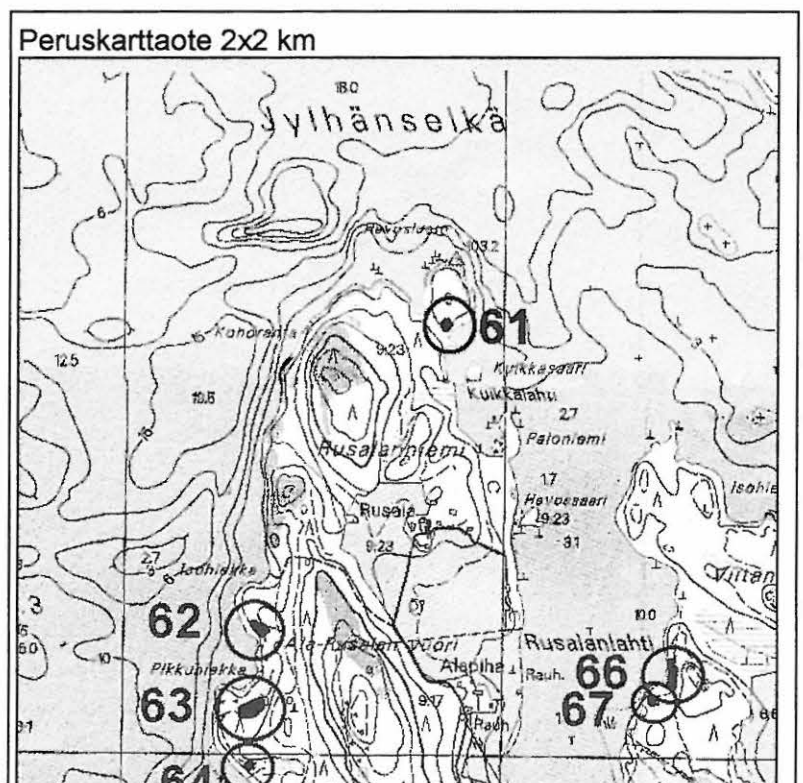
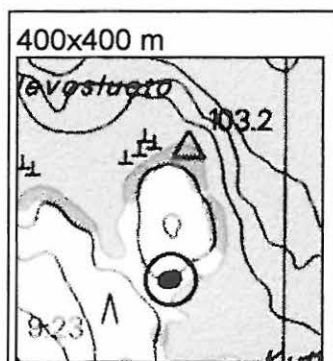
Km 30359:2, kvartsi työstöjäte iskos (kvartsi-iskos). Jussila T 1997. Diar 29-08-1997.

Kiinteistö: 0009 0023

Sijainti: Paikka sijaitsee Pielaveden kirkosta 10.5 km WNW, Jylhänselän etelärannalla olevan suuren Rusalanniemen pohjoiskärjen länsirannalla, erillisen alavan, muinaisen salmen erottoman niemennipukan eteläkärjessä, alarinteessä olevalla hiekkaisella tasanteella, rannasta n. 15-20 m.

Huomiot: Täysin koskematon ja ehjä paikka. Alueen maasto on kallioinen ja hyvin kivinen.

Tällä kohden, muinaisen pienen saaren eteläkärjessä, muinaisen kapean pienen salmen äärellä on jyrkähkön rinteet alaosassa kapea terassi, joka levenee pieneksi tasalakiseksi niemennipukaksi. Paikalla on rantakerrostumahiekkää ja maan pinta on kivetön. Asuinpaikka on luontaisesti rajattavissa kapealle terassille ja niemelle. Asuinpaikan ala on n. 10 x 20 m. Sekametsä.



## PIELAVESI 62 PIKKUHIEKKA N

Kylä: Jylhä

Ajoitus: **kivikausi**

Laji: **asuminen**

Kartta: 3314 04 LÄNSI-SÄVIÄ

x: 7019 33      y: 3477 32      z: 107 ±1 m  
p: 7019 33      i: 3477 32

Tutk: Jussila T 1997: inventointi

Löydöt: Km 30360:1, savi astia/säiliö saviastia (saviastian pala). Jussila T 1997. Diar 29-08-1997.

Kivimurskasekoite, koristeena kampaleimoja, seinän paksuus 5 mm.

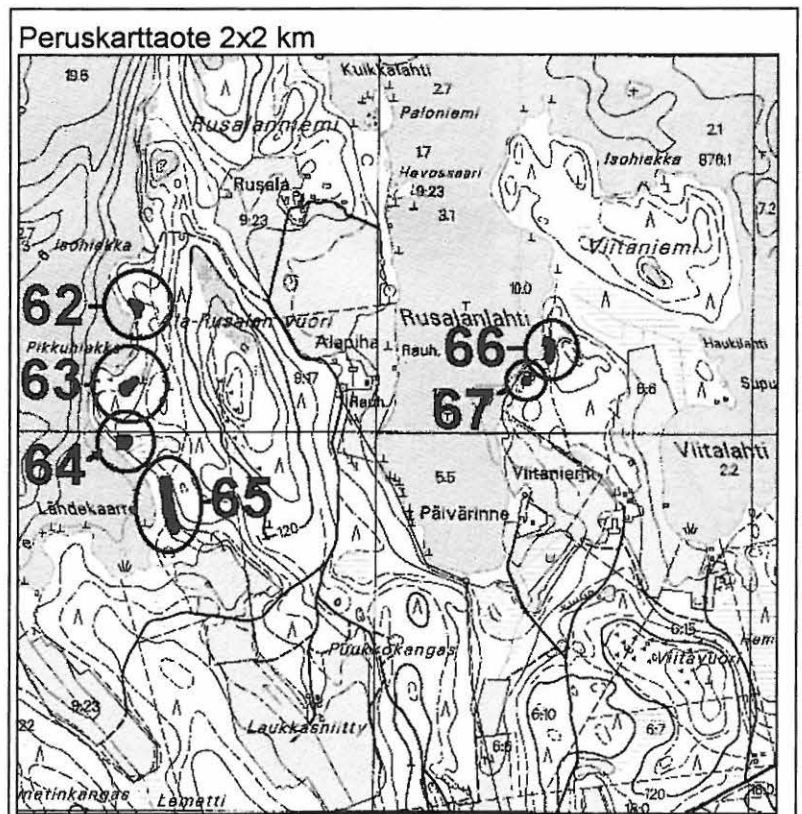
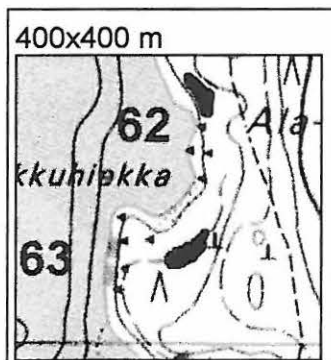
Km 30360:2, kvartsi työstöjäte iskos (kvartsi-iskos). Jussila T 1997. Diar 29-08-1997.

Km 30360:3, luu aterijäte palanut (palanut luu). Jussila T 1997. Diar 29-08-1997.

Kiinteistö: 0009 0023

Sijainti: Paikka sijaitsee Pielaveden kirkosta 10.5 km W, Rusalanniemen länsirannalla, Ala-Rusalavuoren W-puolella, Pikkuhiekkalahden pohjoispuolella, louhikon N-puolella, korkean rantatörmän päällä, rannasta n. 15 m.

Huomiot: Täysin koskematon ja ehjä paikka. Hiekkamaa, nuori mäntymetsä. Koekuopassa aivan törmän reunalla havaitsin löytöjen lisäksi vahvan likamaakerroksen. Pohjoisempaa maaperä muuttuu kivisemmäksi ja terassi kapenee. Idänpuolella on muinainen räntätörmä (sen päälle en koekuoppia tehnyt).



## PIELAVESI 63 PIKKUHIEKKA

Kylä: Jylhä

Ajoitus: **kivikausi**

Laji: **asuminen**

Kartta: 3314 04 LÄNSI-SÄVIÄ

x: 7019 13      y: 3477 34      z: 107 ±1 m

Tutk: Jussila T 1997: inventointi

Löydöt: Km 30361:1, savi astia/säiliö saviastia (saviastian pala). Jussila T 1997. Diar 29-08-1997.

Kivimurskasekotteinen, koristeena kampaleimoja.

Km 30361:2, kvartsi työstöjäte iskos (kvartsi-iskos). Jussila T 1997. Diar 29-08-1997.

Kiinteistö: 0009 0023

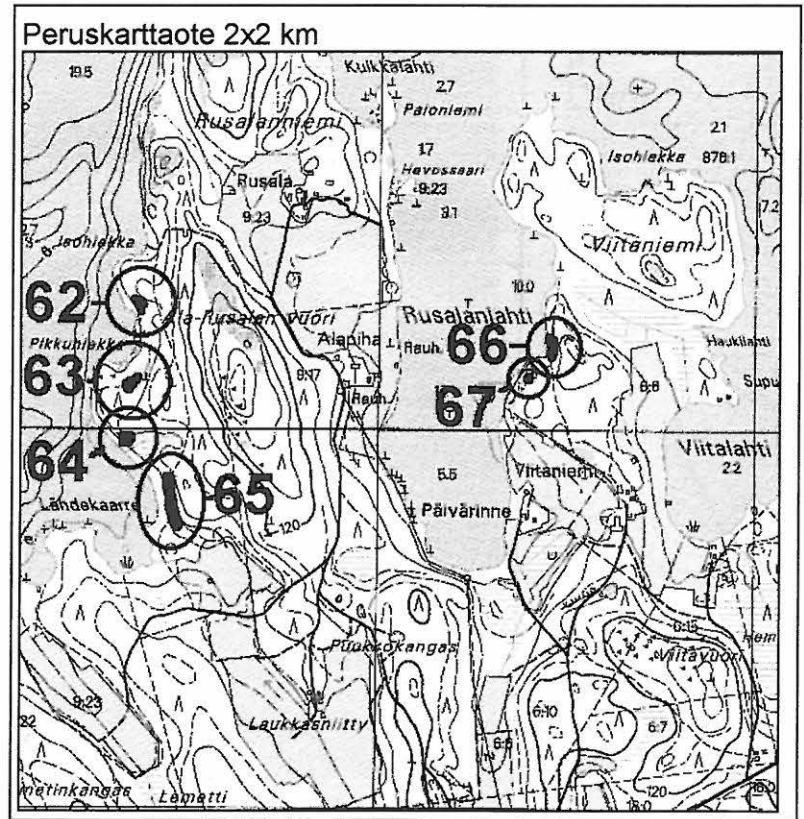
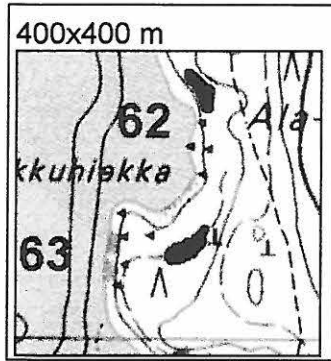
Sijainti: Paikka sijaitsee Pielaveden kirkosta 10.5 km W, Rusalanniemen länsirannalla, Ala-Rusalavuoren W-puolella, Pikkuhiekkalahden etelärannalla, rannasta n. 50 m, isosta harjanteen kupeessa olevasta kivistä 25 m W.

Huomiot: Täysin koskematon ja ehjä paikka. Pikkuhiekkalahti on pohjoiseen avautuva hiekkaranta korkeiden ja louhikkoisten harjanteiden välissä. Ranta nousee loivasti askeltaen etelään (muinaisia rantatörmä). Noin 50 m rannasta on leveämmän tasanteen takana loiva törmä, jonka kupeeseen on kaivettu asumuspainanne. Löydöt painanteeseen tehdystä koekuopasta. Maaperä karkea hiekka, nuori mäntymetsä. Parikymmentä metriä painanteen "takana" maaperä nousee jyrkästi muuttuen kiviseksi harjanteeksi. Asuinpaikan laajuus jäi epäselväksi. Ulottuuko asuinpaikka koko hiekkarannan leveydeltä kivisten harjanteiden välille, vai rajoittuuko kohde vain painanteen lähiympäristöön?



Kuvattu lounaaseen. Kuvan keskellä painanne, jossa kasvaa suurehko kuusi.

## Pielavesi 63 Pikkuhiekkä



## ALLA: Pielavesi 64 Lähdekaarre N



Asuinpaikkatasanne männyn takana ja oik. puolella. Kuvattu etelään ojan suuntaan.

## PIELAVESI 64 LÄHDEKAARRE N

Kylä: Jylhä

Ajoitus: kivi - vanh metallikausi

Laji: asuminen

Kartta: 3314 04 LÄNSI-SÄVIÄ

x: 7018 96      y: 3477 34      z: 106 ±1 m

Tutk: Jussila T 1997: inventointi

Löydöt: Km 30362:1, savi astia/säiliö saviastia (saviastian pala). Jussila T 1997. Diar 29-08-1997.

Asbestisekotteinen muru.

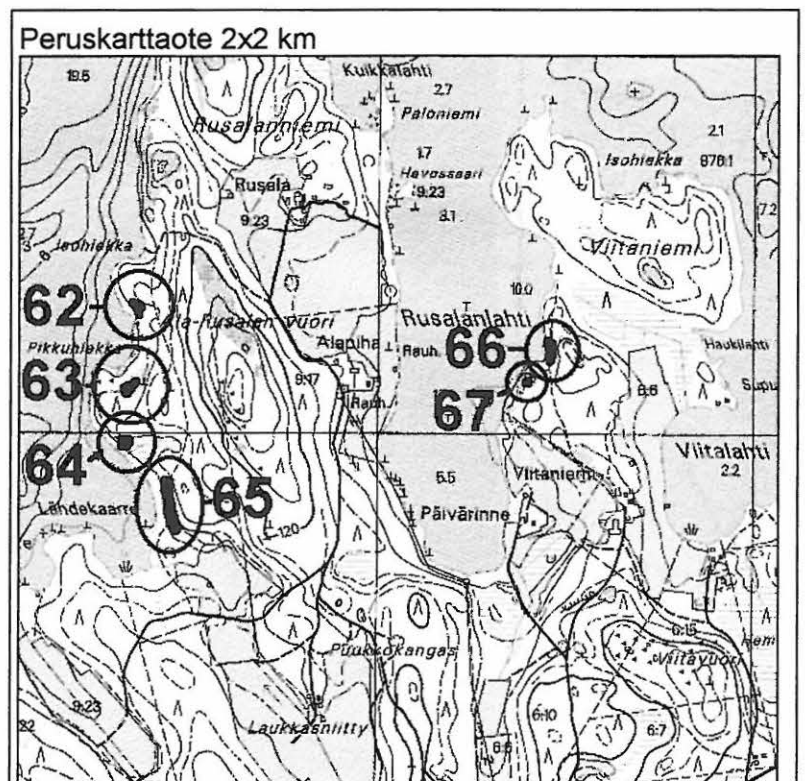
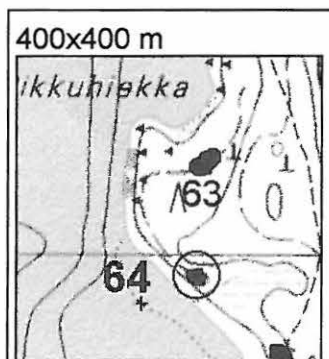
Km 30362:2, kvartsi työstöjäte iskos (kvartsi-iskos). Jussila T 1997. Diar 29-08-1997.

Km 30362:3, luu aterijäte palanut (palanut luu). Jussila T 1997. Diar 29-08-1997.

Kiinteistö: 0009 0023

Sijainti: Paikka sijaitsee Pielaveden kirkosta 10.4 km W, Rusalanniemen länsirannalla, Ala-Rusalavuoren W-puolella, Pikkuhiekkalahden eteläpuolella n. 180 m, Lähdekaarrelahden pohjoisrannalla, järveen alavamman ja pusikkoisen laakson kohdalla laskevan syvän ojan pohjoispuolella, ojan ja korkean mäen välisellä pienellä kapealla tasanteella.

Huomiot: Hakattu ja laikutettu mäntymetsä. Alue on hyvin kivinen, mutta tällä kohden mäen alarinteessä on hiekkainen vähäkivinen tasanne jyrkän rantatörmän päällä. Paikka on muinainen etelään pistävä niemeke. Asuinpaikka lienee suppeahko, n. 10 x 25 m laajuinen.



## PIELAVESI 65 LÄHDEKAARRE

Kylä: Jylhä

Ajoitus: kivi - vanh metallikausi

Laji: asuminen

Kartta: 3314 04 LÄNSI-SÄVIÄ

x: 7018 80      y: 3477 44      z: 106 ±1 m

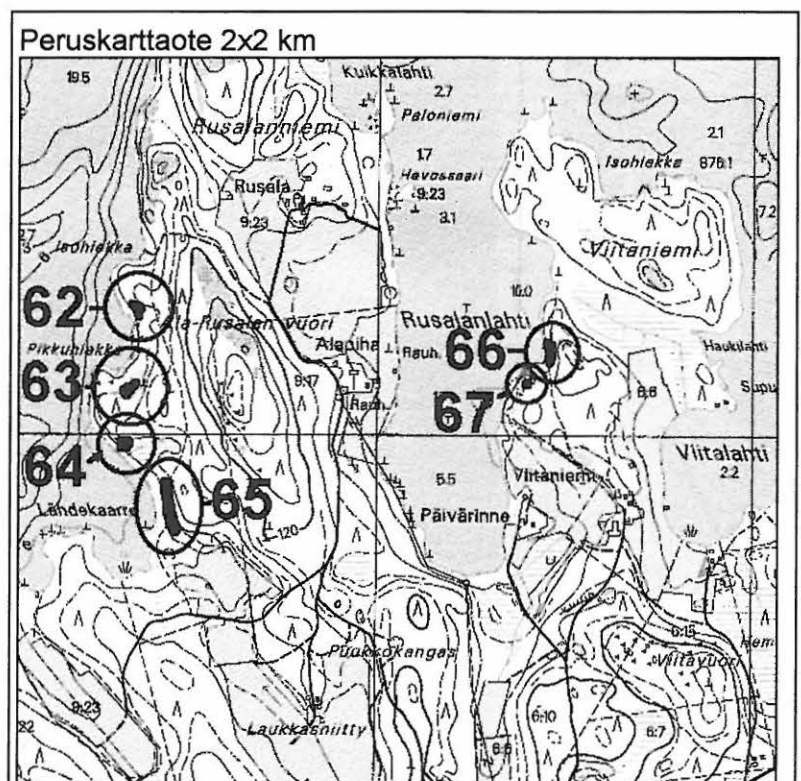
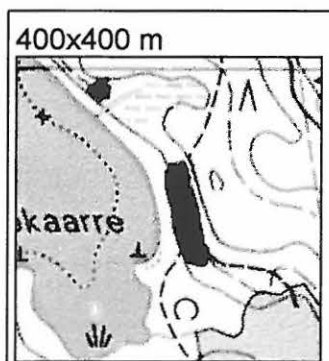
Tutk: Jussila T 1997: inventointi

Löydöt: Km 30363:1, savi astia/säiliö saviastia (saviastian pala). Jussila T 1997. Diar 29-08-1997.  
 Km 30363:2, 2 kpl kvartsi ase/työkalu kaavin (kvartsi-iskos). Jussila T 1997. Diar 29-08-1997.  
 Punaisesta kvartsiitista tehty kaavin, sekä valkoisesta kvartseista kaapimen katkelman.  
 Km 30363:3, 2 kpl kvartsi työstöjäte iskos (kvartsi-iskos). Jussila T 1997. Diar 29-08-1997.  
 Km 30363:4, luu aterijäte palanut (palanut luu). Jussila T 1997. Diar 29-08-1997.

Kiinteistö: 0009 0023

Sijainti: Paikka sijaitsee Pielaveden kirkosta 10.3 km W, Rusalanniemen tyven länsirannalla, Ala-Rusalavuoren SW-puolella, Lähdekaarre-lahden itärannalla, metsätieuran alla ja länsipuolella, koordinaatista 70 m N ja S.

Huomiot: Hakattu ja laikutettu mäntymetsä. Laaja asuinpaikka. Asuinpaikkahavaintoja kahdelta korkeustasolta (korkeusero n. 1-2 m). Asuinpaikan eteläraja epäselvä. Asuinpaikka saattaa jatkua tieuran länsi-eteläpuolella etelän suuntaan, jossa on nyt tiheää pusikkoa. Löydöt poimittu avoimista laikuista, jonne myös jätiin kvartseja poimimatta. Asuinpaikka-alueen pohjoisosa on ylempänä ja ilmeisesti vanhempi kuin eteläosa.



## Pielavesi 65 Lähdekaarre



Asuinpaikka-aluetta lähes koko kuvan alalla. Kuvattu alueen pohjoispuoliselta mäen harjalta (josta ei löytöjä) etelään.



Kaavin, punaista kvartsiittia



## PIELAVESI 66 VIITANIEMI-RUSALANLAHTI

Kylä: Jylhä

Ajoitus: **kivikausi**

Laji: **asuminen**

Kartta: 3314 04 LÄNSI-SÄVIÄ

x: 7019 20      y: 3478 45      z: 107 ±1 m  
p: 7019 20      i: 3478 45

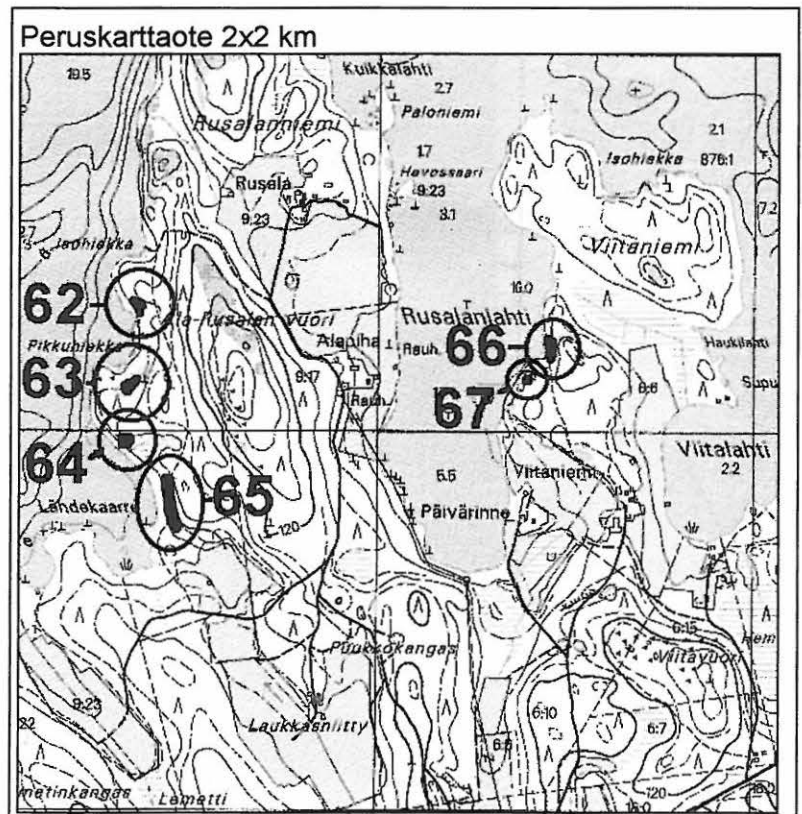
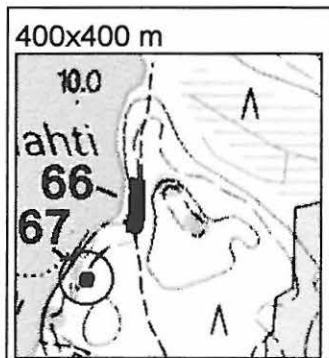
Tutk: Jussila T 1997: inventointi

Löydöt: Km 30364:1, savi astia/säiliö saviastia (saviastian pala). Jussila T 1997. Diar 29-08-1997.  
Km 30364:2, kvartsi työstöjäte iskos (kvartsi-iskos). Jussila T 1997. Diar 29-08-1997.

Kiinteistö: 0006 0006

Sijainti: Paikka sijaitsee Pielaveden kirkosta 9.5 km W, Rusalanlahden itärannalla, Viitaniemen eteläpuolella, Viitaniemen talosta 450 m NW, Viitaniemeen vievän tien alla, kohdalla missä tie kulkee aivan pienen lahdenpoukaman rannalla, rantatörmän reunalla.

Huomiot: Korkean rantatörmän päällä on kapeahko tasainen terassi, jonka päällä on kaksoispainanne, osin koverrettuna ylempään muinaisrantatörmään. Tie kulkee aivan kaksoispainanteen rannanpuoleisen puoliskon päällä. Tietä ei ole kaivettu, joten se peittää alleen tuhoamattoman asuinpaikan. Hiekkamaa, mäntymetsä.



## PIELAVESI 67 VIITANIEMI-RUSALANLAHTI 2

Ajoitus: **ajoittamaton**

Laji: **tunnistamaton**

kiveys : keittokuoppa

Kartta: 3314 04 LÄNSI-SÄVIÄ

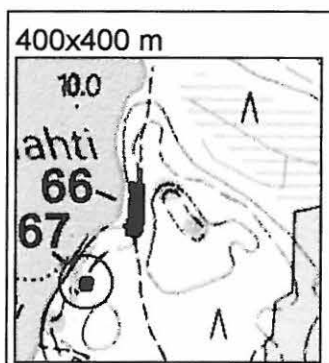
x: 7019 12      y: 3478 39      z: 107 ±1 m

p: 7019 12      i: 3478 39

Tutk: Jussila T 1997: inventointi

Sijainti: Paikka sijaitsee Pielaveden kirkosta 9.5 km W, Ruslanlahden itärannalla, Viitaniemen eteläpuolella, Viitaniemen talosta 420 m NW, Viitaniemeen vievän tien länsipuolella 70 m, pienen lahdekkeen eteläpuolella, rantakallion ja ylärinteen välisellä tasanteella.

Huomiot: Hiekkapohjaisella tasanteella havaitsimme koekuopissa likamaata. Paikalla on rinteen juuresta n. 5 m rantaanpäin matala kuopanne (n. 1.5 m halk.) johon tehdystä koekuopasta havaitsin kuopan pohjalla, n. 20-30 cm nykyisestä pinnasta kiveyksen, jossa kivet ovat nyrkin kokoisia lohkoontuneita ja palaneita. Kuoppa muistuttaa Saarijärven kivikauden kylässä esillä olevaa 400 eKr. ajoitettua keittokuopaksi tulkittua kuopannetta ja kiveystä. Löytöjä emme paikalle tehdyissä viidessä koekuopassa havainneet, joskin maa vaikutti likaiselta. Paikalla on laidunnettu lehmiä. Peruskarttaote kohteessa 66.



## PIELAVESI 68 KALMASAARI

Ajoitus: **hist aika**

Laji: **hauta / kalmisto**

Kartta: 3314 08 VAARASLAHTI

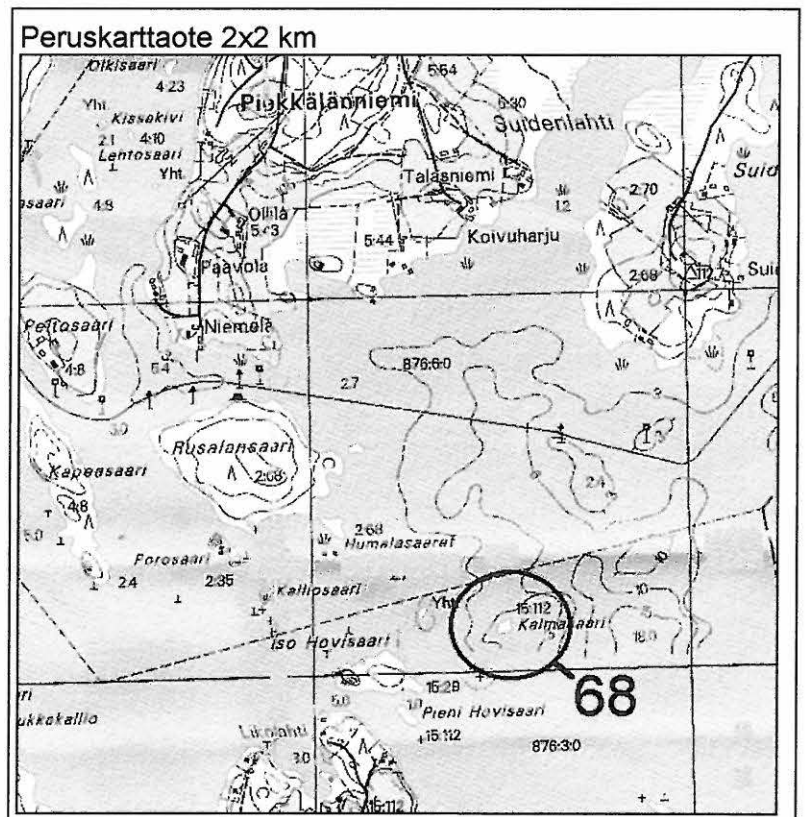
x: 7025 10      y: 3484 50

p: 7025 10      i: 3484 50

Tutk: Hirvilammi J 1997: inventointi

Sijainti: Paikka sijaitsee Pielaveden kirkosta 10.4 km N, Pielavesi-järven koillispuolella, Tikkalanniemen koillispuolella.

Huomiot: Paikka on pieni saari. Saarella on kahdeksan haudan muotoista painannetta. Paikka lienee nimensä mukaan hautausmaasaari. Paikan tarkasti elokuussa 1997 Kuopion Museon työntekijä, arkeologian opiskelija Juha Hirvilammi, joka tuoreeltaan kertoi havaintonsa tämän raportin tekijälle.



## PIELAVESI 69 LASSILA

Ajoitus: kivi - vanh metallikausi

Laji: asuminen

Kartta: 3314 04 LÄNSI-SÄVIÄ

x: 7019 46      y: 3479 98      z: 104 ±1 m

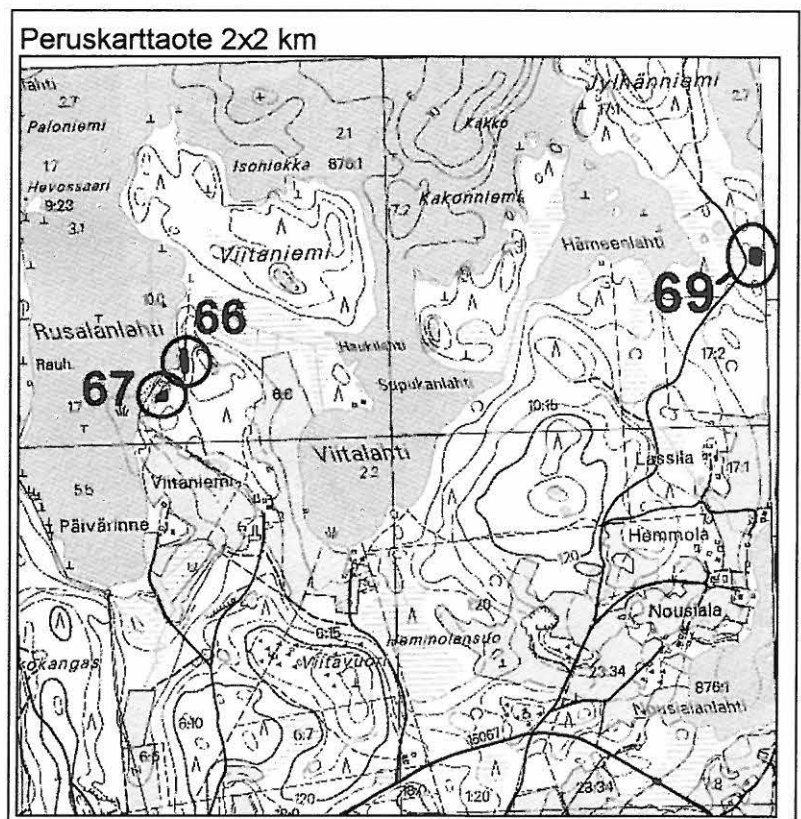
p: 7019 46      i: 3479 98

Tutk: Jussila T 1997: inventointi

Löydöt: Km 29285, kvartsi työstöjäte iskos (kvartsi-iskos). Aroalho J 1995. Diar 24-01-1996.

Sijainti: Paikka sijaitsee Pielaveden kirkosta 8.3 km NW, Jylhänniemen tyven länsirannalla, pienellä hiekkapohjaisella kumpareella, kohdalla missä niemeen menevä tie kaartuu saapuu rannan tuntumaan ja kaartuu kohti pohjoista.

Huomiot: Paikka on Jouko Aroalhon (Kuopion Museo) havaitsema v. 1995. Jylhänniemen tyven alue on kauttaaltaan alavaa ja koko Jylhänniemen tienoo hyvin kivistä. Tämä pieni mäennyppylä on ainoa vähäkivinen, kallioton ja tasalakinen. Paikalla on hiekkakerrostumaa Alue on hakattua mäntymetsää, joka on laikutettu. Laikut ovat nyt v. 1997 umpeen kasvamassa.



## PIELAVESI 70 SUIDENLAHTI

Ajoitus: **kivikausi**

Laji: **tunnistamaton  
löytöpaikka**

Kartta: 3314 08 VAARASLAHTI

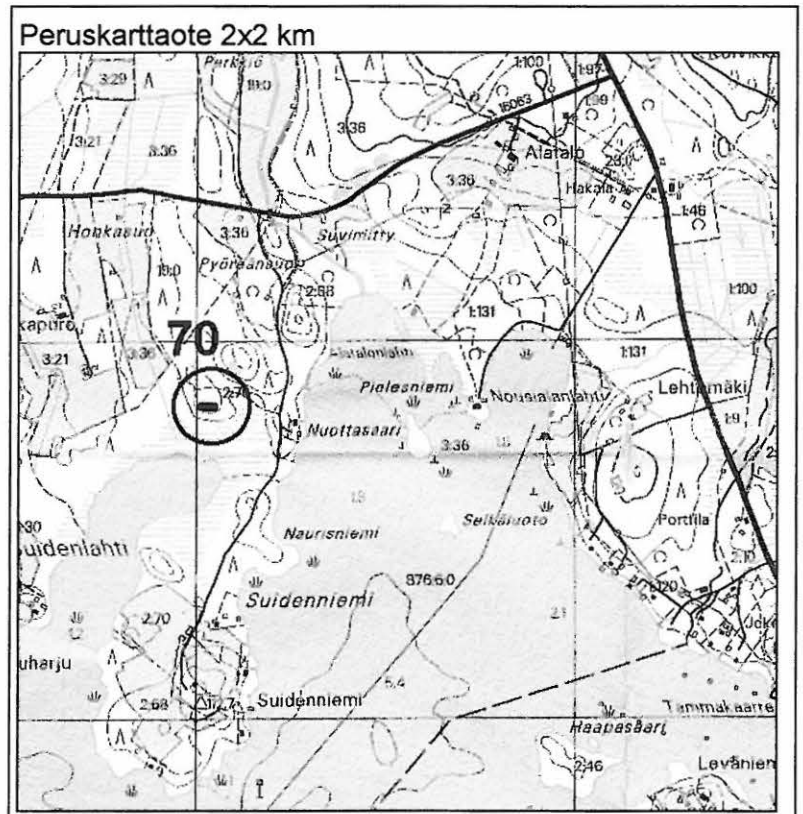
x: 7026 81      y: 3485 03      z: 107 ±1 m  
p: 7026 81      i: 3485 03

Tutk: Jussila T 1997: inventointi

Löydöt: Km 30365, kvartsi työstöjäte iskos (kvartsi-iskos). Jussila T 1997. Diar 29-08-1997.

Sijainti: Paikka sijaitsee Pielaveden kirkosta 12.0 km N, Suidenlahden pohjoispuolella, suon ympäröimän niemekkeen etelärannalla.

Huomiot: Paikka on nuorta pusikkoista sekametsää, entistä peltoa tai laidunta. Maaperä on hienoa hiekkaa. Niemen eteläranta on tasainen ja asuinpaikaksi sopiva. Useasta koekuopasta löytyi vain yksi savukvartsinen iskos tai esineen katkelma.



## PIELAVESI 71 LAPINSAARI-LAPINSALMI

Ajoitus: **kivikausi**

Laji: **tunnistamaton  
löytöpaikka**

Kartta: 3314 08 VAARASLAHTI

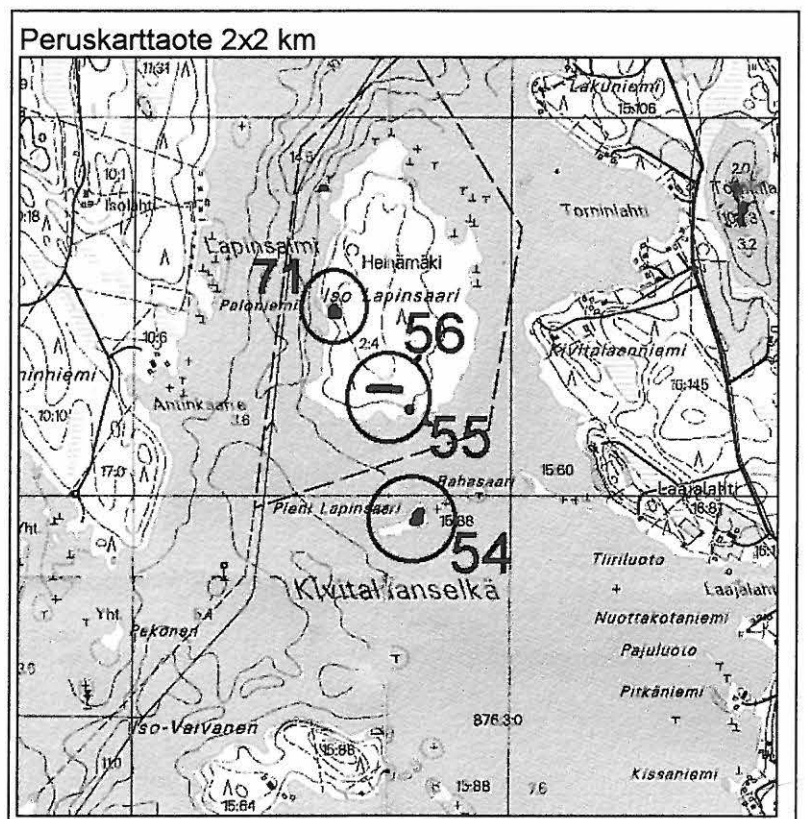
x: 7023 49      y: 3481 53      z: 106 ±1 m  
p: 7023 49      i: 3481 53

Tutk: Jussila T 1997: inventointi

Löydöt: Km 30366, kvartsi työstöjäte iskos (kvartsi-iskos). Jussila T 1997. Diar 29-08-1997.

Sijainti: Paikka sijaitsee Pielaveden kirkosta 10.1 km NW, Iso-lapinsaaren länsirannalla, saaren keskiosassa, vanhan rakennuksenraunion eteläpuolella, kiviaidan eteläpuolella muinaisen rantatörmän päällä.

Huomiot: Paikalla on vanhan talon rauniot, jonka ympärillä on vanhaa nyt metsittyvää peltoa. Pellon reuna sivuaa rantakalliota, jonka päälle on kasattu peltokiviä aivan lapinraunion näköiseksi kasaksi. Kasasta lähtee kiviaita, joka kulkee kaakkoon muinaisen rantatörmän päällä. Tein muutamia koekuoppia kiviaidan eteläpuolelle ja löysin yhdestä kauniin kvartsi-iskoksen. Paikka jäi siis epäselväksi.



## PIELAVESI 72 KIRKKOSAARI-MUSTANPOHJA

Ajoitus: kivikausi

Laji: tunnistamaton  
löytöpaikka

Kartta: 3314 07 PIELAVESI

x: 7017 30      y: 3484 22      z: 106 ±1 m

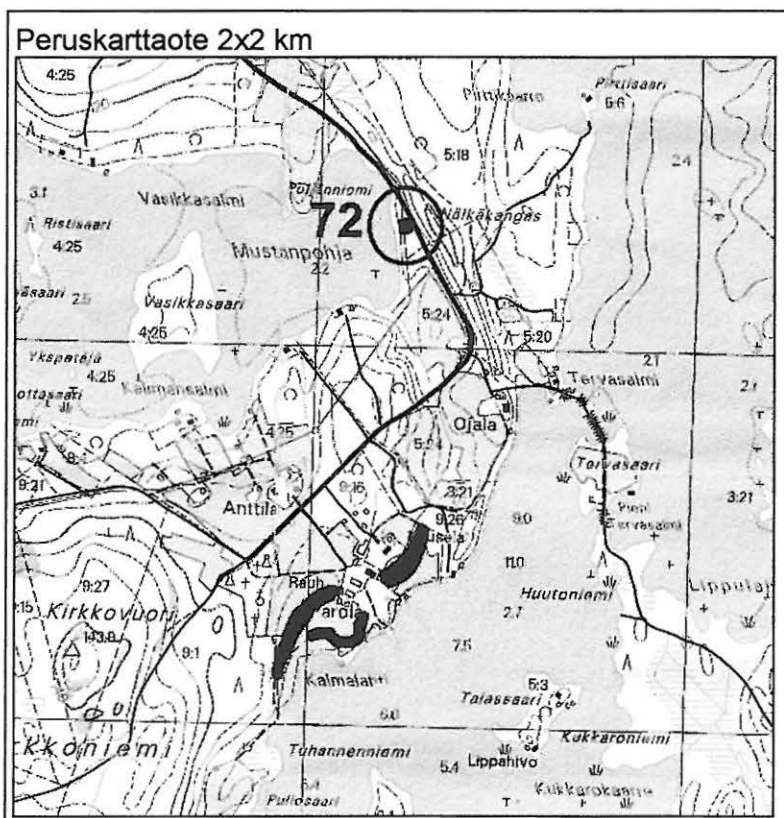
p: 7017 30      i: 3484 22

Tutk: Jussila T 1997: inventointi

Löydöt: Km 30367, kvartsi työstöjäte iskos (kvartsi-iskos). Jussila T 1997. Diar 29-08-1997.

Sijainti: Paikka sijaitsee Pielaveden kirkosta 3.6 km NW, Kirkkosaaren keskivaiheilla, saaren kapeimman kohdan länsirannalla, missä tie nousee aivan rannasta ylemmäksi harjulle ja samalla kauemmaksi rannasta, rannassa kulkevan sähkölinjan alla.

Huomiot: Paikalla on kaksi muinaista rantaterassia tien ja rannan välillä. Paikalla kulkee korkean rantatörmän päällä sähkölinja (joka piakkoin siirretään muualle). Maaperä on hiekkaa ja paikka kaiken kaikkiaan mitä soveliaain kivikautiselle asuinpaikalle. Tein alueelle useita koekuoppia, mutta löysin ainoastaan yhden sievän kvartsi-iskoksen. Alueen eteläpäässä on mökki, jonka pihamaalle en koekuoppia tehnyt.



## PIELAVESI 73 PANGANSALON TALO

Ajoitus: ajoittamaton

Laji: tunnistamaton  
löytöpaikka

Kartta: 3314 07 PIELAVESI

x: 7017 30      y: 3484 22      z: 106 ±1 m  
p: 7017 30      i: 3484 22

Tutk: Jussila T 1997: inventointi

Löydöt: Km 30368:1, pii työstöjäte iskos (pii-iskos / tuluspiitä). Jussila T 1997. Diar 29-08-1997.  
Km 30368:2, kivi ase/työkalu hioin (katkelma). Jussila T 1997. Diar 29-08-1997.

Sijainti: Paikka sijaitsee Pielaveden kirkosta 3.6 km NW, Pangansalon talon itäpuoleisella pellolla, navetan kohdalla, sen eteläpuolella.

Huomiot: Pellolta poimimani pii-iskos on vaalean harmaata piitä ja lienee tuluspiitä. Hioimen katkelma voi olla esihistoriallinen, mutta yhtäläillä varsin nykyaikainenkin. Alue on heikkamaata ja muutoin sopivaa "asuinpaikkamaastoa". Lähellä on kohde 39.

