

Aluet. o. 57/7.2.1997

M

PIIPPOLA

Inventointi 1996

Mika Sarkkinen

## ARKEOLOGIA SUOMESSA ABSTRAKTI / INVENTOINNIT

### PIIPPOLA

Tutkimuksen suorittaja: Pohjois-Pohjanmaan liitto/Museovirasto, ark. os.

Inventoija: Huk Mika Sarkkinen

Jatkettaessa Pohjois-Pohjanmaan liiton , Pohjois-Pohjanmaan museon ja museoviraston yhteistyönä toteutettavaa Pohjois-Pohjanmaan kiinteiden muinaisjäännösten julkaisuhanketta, osoittautui Piippolan perusinventointi aiheelliseksi ennen luettelon 3. osan kokoamista. Kenttätöiden aikana tarkastettiin ja pyrittiin paikantamaan kaikki kunnan alueelta aiemmin tiedossa olleet muinaisjäännöskohteet (9 kpl). Kokonaan uusia kohteita pyrittiin etsimään mahdollisuuksien mukaan. Ennestään luetteloimattomia kohteita kirjattiin kaikkiaan 9 kpl., joista osa (3 kpl) perustuu kansallismuseon kokoelmissa olevien kiviesineiden löytötietoihin tai muihin arkistotietoihin. Kaikkiaan 18 kohteesta on paikannettuja kiinteitä muinaisjäännöksiä 10, joista asuinpaikkoja on 6, pyyntikuoppakohteita 2, epämääräinen rökkiö ja todennäköisesti historialliseen aikaan ajoittuvat kuppikallio ja kuppikivi. Rautakautisia kohteita ei tunneta.

Löydöt: KM 29868 (tasatalta)

Kenttätyöaika: Elo-syyskuussa 1996, yht. kolme viikkoa

Tutkimuskustannukset: Piippolan kunta 10 000, Pohjois-Pohjanmaan liitto ja museovirasto

Tutkimusraportti: M. Sarkkinen 9.12.1996 museoviraston ark. os. top. ark:ssa

SISÄLLYSLUETTELO

SIVU

JOHDANTO	1
PIIPPOLAN MUINAISJÄÄNNÖSKOhteET - luettelo	3
KOhteIDEN JAKAUTUMINEN PERUSKARTTALEHDILLE	3
LUETTELO PIIPPOLAN KIVIESINEISTÄ	4
VALOKUVAT	5
YLEISKARTTA PIIPPOLAN MUINAISJÄÄNNÖSKOhteISTA	6
KOHDEKUVAUKSET JA KARTTAOTTEET	7
AJALTAAN EPÄMÄÄRÄISIÄ TAI HIST. AJAN KOhteITA	40
KUVATAULUT 1-5	

## JOHDANTO

Pohjois-Pohjanmaan liiton, Pohjois-Pohjanmaan museon ja museoviraston yhteistyönä toteutettavan Pohjois-Pohjanmaan kiinteiden muinaisjäännösten luettelointi- ja julkaisuhankkeen jatkamiseksi katsottiin tarpeelliseksi Siikalatvan seutukunnan alueella tehtävä muinaisjäännösten kuntakohtainen perusinventointi. Tämä toteutettiin kesällä 1996.

Työn mahdollisti alueen kuntien (Kestilä, Piippola, Pulkkila ja Pyhäntä), museoviraston ja Pohjois-Pohjanmaan liiton taloudellinen panos, joka kattoi yhteensä kolmen kuukauden kenttätyöt ja kahden kuukauden jälkityöt. Käytännössä työn toteutti Huk Mika Sarkkinen. Kenttätyöt valmisteluineen tehtiin 20.05. - 28.06. ja 22.08. - 11.10.1996, jonka ajan allekirjoittanut toimi PPL:n va. tutkijana. Maastovaiheen raportointi tehtiin 21.10. - 22.12.1996, jolloin allekirjoittanut toimi museoviraston va. tutkijana. Raportointivaiheen ajaksi Pohjois-Pohjanmaan museo tarjosi tarvittavat työtilat.

Maastotutkimuksia varten kutakin kuntaa kohti varattiin noin kolme viikkoa. Käytännössä työ tehtiin niin, että kuntarajoja ei noudatettu, vaan alueella liikuttiin tiestön ja maaston, ei kuntarajojen mukaan. Alkukesällä inventointi keskittyi Kestilään ja Pulkkilaan, loppukesällä taas Piippolaan ja Pyhäntään. Kyseinen inventointi on kunnan perusinventointi, jossa vanhat tiedot on saatettu ajan tasalle ja samalla etsitty uusia kohteita lähinnä asutuimmilta vesistöjen varsilta ja alueilta missä maankäyttö on yleisintä. Koko kunnan alueen järjestelmällinen läpikäyminen ei ollut mahdollista.

Piippolan osalta inventointi perustuu museoviraston arkeologian osaston arkistotietoihin, joita täydennettiin PPM:n arkistotiedoilla sekä Piippolan Viitainahon kotiseutumuseosta saaduilla tiedoilla. Aiemmin tunnetuista yhdeksästä kohteesta vain Kitinsaaren asuinpaikasta (Matti Huurre 1957) ja Piipon kuppikivistä (Paula Purhonen 1977) on tarkastuskertomukset.

Kenttätyövaiheen aikana tarkastettiin siis ennestään tunnetut kohteet. Uusiakin kohteita pyrittiin löytämään, mutta niiden lukumäärä jäi vähäiseksi. Ennestään tuntemattomien inventoinnin aikana löydettyjen kohteiden määrä suhteessa tunnettuihin kohteisiin on suurempi kuin muissa 1996 inventoiduissa Siikalatvan alueen kunnissa. Piippolan alueelta niiden lukumäärä jäi kuitenkin kokonaisuutena hieman pienemmäksi, vaikka käytetty aika oli sama. Todennäköisesti jo ennestään tunnettujen kohteiden määrä antaa jonkinlaisen kuvan alueen muinaisjäänöksistä. Lamu- ja Vähäjoen rantamat ovat hyvin tasaista aluetta ja pääosin savikkoa. Mainittuja jokivarsia merkittävämpi kivikautisen asutuksen kannalta on ehkä ollut Pulkkilaan laskevan Viitaojan maastoltaan vaihtelevampi ja hiekkakankainen latva-alue Piippolan kunnan pohjoisosassa. Piippolan länsiosassa Lamujokivarressa Kortteisen tekojärven alapuolella joen rantamalla liikutaan noin 90 - 100 metrin korkeudella merenpinnasta. Kunnan itä ja eteläosissa ollaan runsaan 120 metrin korkeudella.

Inventointikertomus noudattaa museoviraston kuntakohtaista kohdenu-  
merointia. Luettelo sisältää yhteensä 18 esihistoriallista kohdet-  
ta, joista ennestään luetteloituja ovat kohteet 1 - 9. Johdantoa  
seuraavat yhteenvetoluettelot kunnan kohteista, kohteiden jakautu-  
minen peruskarttalehdille, esineluettelo sekä luettelot valokuvista  
ja dioista. Inventoinnin loppuun on koottu joitakin tietoja histo-  
riallisen ajan kohteista.

Muinaisjäännöskohteista ilmoitetaan aluksi nimi-, luokitus-, si-  
jainti- ja omistajatiedot. Omistajatiedot perustuvat kentällä saa-  
tuihin tietoihin. Tämän jälkeen seuraa kohteen kuvaus, jossa kuva-  
taan kohteen sijainti, ympäristö ja alueella tehdyt havainnot. Ku-  
vauksen loppuun on koottu ns. tutkimukselliset tiedot eli aiemmat  
tutkimukset, tehdyt löydöt ja otetut valokuvat. Jokaista kohdetta  
seuraa peruskarttaote, josta on ilmoitettu peruskarttalehden nume-  
ro, nimi ja painovuosi. Lisäksi karttalehden numeron perään on mer-  
kitty karttalehden jaotuskirjaintunnus.

Kohteen määrittelyä seuraava muinaisjäännösluokitus on seuraava:

I-luokka: Muinaisjäännös säilytetään sellaisenaan, eikä sitä saa  
hävittää missään olosuhteissa. Valtakunnallisesti tai  
alueellisesti merkittävä muinaisjäännös.

II-luokka: Muinaisjäännös on rauhoitettu, mutta voidaan tutkimusten  
jälkeen siirtää joko luokkaan I tai II.

III-luokka: Muinaisjäännös on kokonaan tutkittu tai hävitetty, eikä  
sen säilyttäminen ole tarpeen. Tutkittujen tietojen perus-  
teella vapaa kohde.

On huomattava, että uudet tiedot voivat muuttaa luokitusta. Lopuksi  
on korostettava, että inventoinnin jälkeenkään kaikkia alueella  
olevia muinaisjäännöksiä ei tunneta. Uusista löydöistä ja aina muu-  
toinkin epäselvissä tapauksissa on syytä kääntyä museoviraston puo-  
leen.

Oulussa 9.12.1996



Mika Sarkkinen

## PIIPPOLAN MUINAISJÄÄNNÖSKOhteet

Luokituksen jälkeen suluissa oleva kysymysmerkki tarkoittaa, ettei kohteen tarkkaa sijaintia tunneta.

1. Kirkonkylä	kivik. löytöpaikkoja. III(?)
2. Alikoski	kivikautinen löytöpaikka. II.
3. Koski	kivikautinen löytöpaikka. II.
4. Ahola	kivikautinen löytöpaikka. II(?)
5. Papinaho	kivikautinen löytöpaikka. II(?)
6. Kitinsaari	<u>kivikautinen asuinpaikka</u> . II.
7. Vesala	<u>kivikautinen löytöpaikka</u> . II(?)
8. Majakangas	<u>kivikautinen asuinpaikka</u> . II.
9. Piippo	<u>kuppikallio ja kuppikivi</u> . II.
10. Piippo, Kiviniemi	<u>kiviröykkiö/raunio?</u> II.
11. Alanko	<u>kivikautinen asuinpaikka(?)</u> . II.
12. Alipää, Myllylä	<u>kivikautinen löytöpaikka</u> . II.
13. Murtosaari	<u>kivikautinen <sup>asuin</sup> löytöpaikka</u> . II.
14. Köllölä	<u>kivikautinen asuinpaikka</u> . II.
15. Rytikorpi W	<u>painanteita/pyyntikuoppia</u> . II.
16. Pajukangas	<u>painanteita/pyyntikuoppia</u> . II.
17. Hangasoja	kiviesineen löytöpaikka. II(?)
18. Pajumäki	lieden jäänteet, likamaata II?

## KOhteiden jakautuminen peruskarttalehdille:

3411 08 RUONASENOJA	1? kirkonkylä, 4 Ahola
3411 09 PIIPPOLA	1? kirkonkylä, 2 Alikoski, 3 Koski, 5 Papinaho, 7 Vesala, 12 Alipää Myllylä, 13 Murtosaari, 15 Rytikorpi W
3411 10 SAVISELKÄ	6 Kitinsaari, 9 Piippo, 10 Piipon Kiviniemi, 11 Alanko
3411 11 PELTOPERÄ	1? kirkonkylä
3411 12 RITOMÄKI	1? kirkonkylä, 14 Köllölä, 16 Pajukangas, 18 Pajumäki
3413 02 PYHÄNTÄ	8 Majakangas
3413 03 HYVÖLÄNRANTA	17 Hangasoja

## LUETTELO PIIPPOLAN KIVIESINEISTÄ:

## Kansallismuseon kokoelmissa olevat esineet:

KM 2477:71	kaksoistaltta	7	Vesala
KM 3272:5	kaksoiskourutaltta	1	Kirkonkylä
:6	kourutaltta	1	Kirkonkylä
KM 3522:11	tasataltta	2	Alikoski
KM 3678:9	tasataltta eli kirves	5	Papinaho
KM 14249:1	hiottu kiviesineen kpl	6	Kitinsaari
:2	taltan kappale	6	Kitinsaari
:3	sädekiviliuskeiskos	6	Kitinsaari
KM 26219:18?	kaksoistaltta(Haav.op 104?)	4	Ahola
KM 28207	kourutaltta	12	Alipää, Myllylä
KM 29868	tasataltta	13	Murtosaari
KM 28208:1-2	kvartsi-iskoksia, palanutta luuta	12	Alipää, Myllylä

## Pohjois-Pohjanmaan museon kokoelmissa olevat esineet:

PPM 4482	kapeakärkinen kourutaltta	3	Koski
----------	---------------------------	---	-------

## Piippolan kunnan kotiseutumuseon, Viitainahon esineet:

ilman numeroa	taltta ja liuskeiskos	6	Kitinsaari
ilman numeroa	taltoja ja reikäkivi	8	Majakangas

Etsinnöistä huolimatta esineitä ei onnistuttu museosta löytämään.

## Kuopion museon kokoelmissa oleva esine:

1	taltta tai poikkikirves	1	Kirkonkylä
---	-------------------------	---	------------

## VALOKUVAT:

Kuvat on luetteloitu Pohjois-Pohjanmaan museon kuva-arkistoon Pohjois-Pohjanmaan liiton kokoelmana (PPL/PPM:n kuva-arkisto)

## Mustavalkokuvat:

- NH 28 - 29 PIIPPOLA 15 Rytikorpi W, pyyntikuoppaalueen pohjoispäätä, hiekkakaarta ja hakkuuaukeaa kohti kaakkoa, panoraama (2 kuvaa).
- NH 33 PIIPPOLA, Vuortenkallio, hist. aikaa, Vuoren talon padottu lähde kuparilaattoineen, lounaasta.
- NH 34 PIIPPOLA, Vuortenkallio, hist. aikaa, kuparitaulu kirjoituksineen.
- NH 35 PIIPPOLA, Vuortenkallio, hist. aikaa, loivaa kalliota, jossa peikon kärrynjalkien pitäisi olla, lännestä.
- NH 36 PIIPPOLA 8 Kitinsaari, asuinpaikka keskellä olevan saaren isojen puiden juurella, länsilounaasta
- NH 37 PIIPPOLA 9b Piippo, kuppikivi oikeassa alakulmassa olevan taaemman kiven päällä linssinsuojuksen kohdalla, luoteesta.
- NH 38 PIIPPOLA 9a Piippo, kuppikallion kupit merkitty kolikoilla, ainakin kaksi uutta ylhäällä vasemmalla alekkain vastikään puhdistetulla kallion osalla.
- NH 39 PIIPPOLA 9a Piippo, kuppikallio kuvassa etummaisena, kupit sen oikeassa reunassa, rautaesineiden sinjainti vrt. edellinen kuva, taustalla nykyinen päärakennus, pohjoisluoteesta.
- NH 40 - 41 PIIPPOLA 12 Alipää Myllylä, löytöpaikka panoraaman oikealla puolen kasvimaan/marjapensaiden luona, vasemmalla Lamujoki, pohjoiskoillisesta, panoraama (2 kuvaa).
- NH 42 PIIPPOLA 2 Alikoski, Lamujoen rantamia Alikosken alapuolella ilmeisen löytöpaikan tienoilla, kuvattu Alikosken talon luota, koillisesta.
- NH 43 PIIPPOLA 13 Murtosaari, taltan löytöpaikka talon pohjoispuolisella pellolla, etelälounaasta.

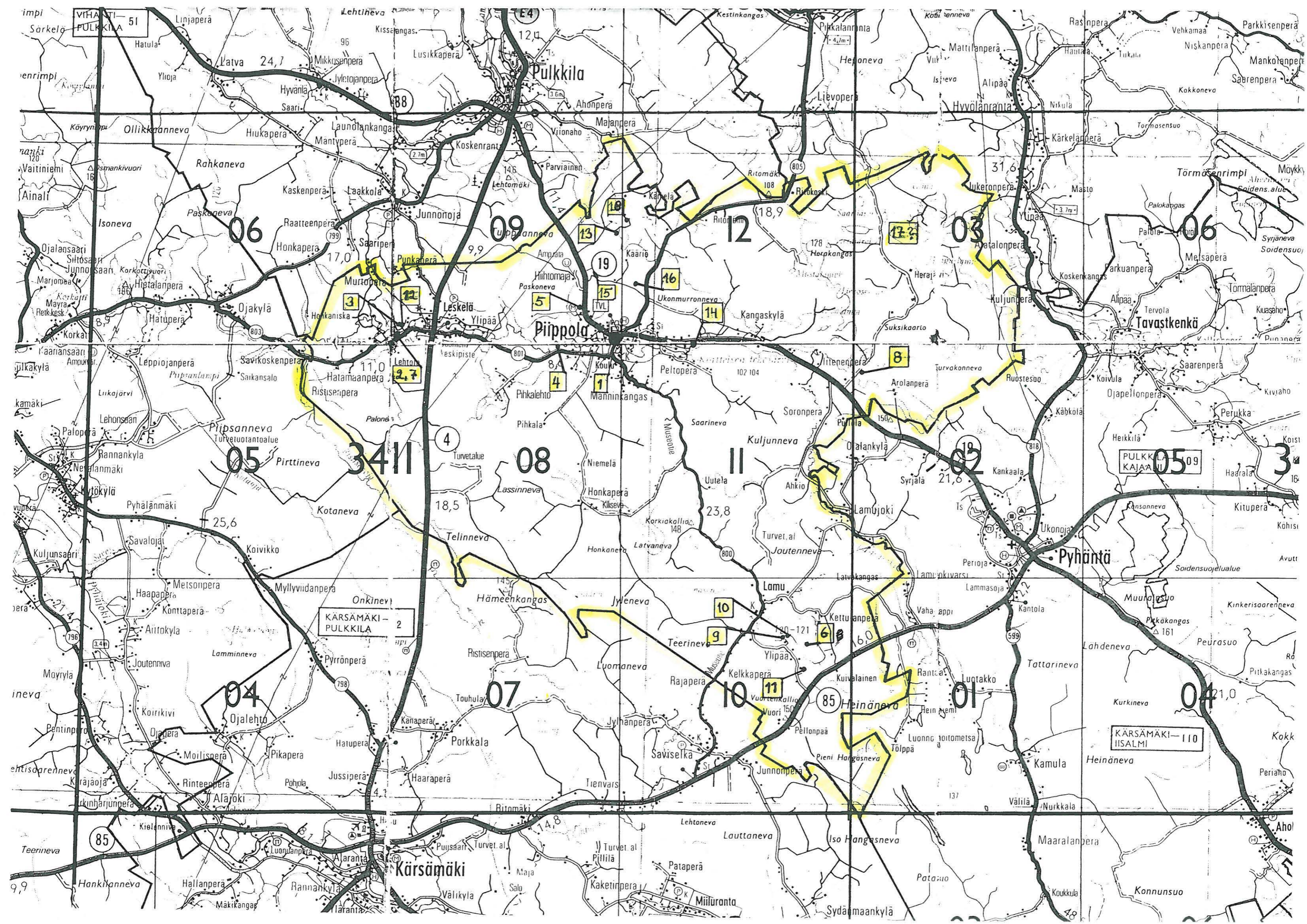
## DIAT:

- D 10 PIIPPOLA 8 Majakangas, asuinpaikan merkit tien vasemmalla puolella kankaalla, koillisesta.
- D 11 PIIPPOLA 14 Köllölä, asuinpaikka tolppamuuntajan takana olevalla pienellä pellolla, länsilounaasta

HUOM: Kohdekuvausten yhteydessä olevat kuviin liittyvät tekstit lyhyhannelmiä edellisistä.



YLEISKARTTA PIIPPOLAN MUINAISJÄÄNNÖSKOhteista  
PIIPPOLAN INVENTOINTI 1996



VIHATI - 51  
PULKKILA

KÄRSÄMÄKI -  
PULKKILA

PULKKILA -  
KAJAAANI

KÄRSÄMÄKI -  
IISALMI

## PIIPPOLA 1

Kohteen nimi: Kirkonkylä  
Määrittely ja mj-luokka: kivikautisia löytöpaikkoja. III(?)  
Peruskartta: Karttojen 3411 08 - 09 ja 3411 11 - 12 kulmauksessa  
Koordinaatit: ?  
Kylä ja seutu: Kirkonkylä  
Tila: -  
Rek:No: -  
Maanomistaja: -

Piippolan kirkonkylästä mainitaan löytyneen 1800-luvun lopulla kolme kiviesinettä, joiden tarkempaa löytöpaikkaa ei tunneta. Inventoinnin yhteydessä todettiin Piippolan keskustan läpi virtaavan Lamujoen rantojen olevan rakennettuja. Piippolan keskustan alueelta ei inventoinnin aikana löytöjä tehty.

Kohde tarkastettu: -

Aiemmat tutkimukset: -

Aiemmat löydöt: KM 3272:5 (kaksoistaltta), -:6 (kourutaltta) ja Kuopion museo 1 (taltta tai poikkikirves)

Valokuvat: -

Kartta: -

## PIIPPOLA 2

Kohteen nimi: Alikoski  
 Määrittys ja mj-luokka: kivikautinen löytöpaikka. II.  
 Peruskartta: 3411 09 PIIPPOLA  
 Koordinaatit: x = n. 7120 60, y = n. 3440 50,  
 z = n. 87,5  
 Kylä ja seutu: Leskelä  
 Tila: ?  
 Rek:No: ?  
 Maanomistaja: Harri Hako-Rita  
 Alipääntie, 92649 Piippola

Piippolan kirkosta noin 9 km länteen, Lamujoen etelärannalla. Joki-  
 varressa taloja pihapiireineen, joiden jälkeen alkavat Haapavedelle  
 johtavan tien halkomat viljelysmaat. Maaperä alueella savikkoa ja  
 paikoin hiekkavampaa maata. Siikajoen Alikoskesta sanotaan löyty-  
 neeksi KM:n kokoelmassa oleva tasataltta. Nykyisellään joki sijait-  
 see alavassa uomassa. Alueelta ei löydetty mitään löytöä valotta-  
 vaa.

Lähilöydöistä vrt. kohteet 3, 7 ja 12.

Kohde tarkastettu: 10.9.1996

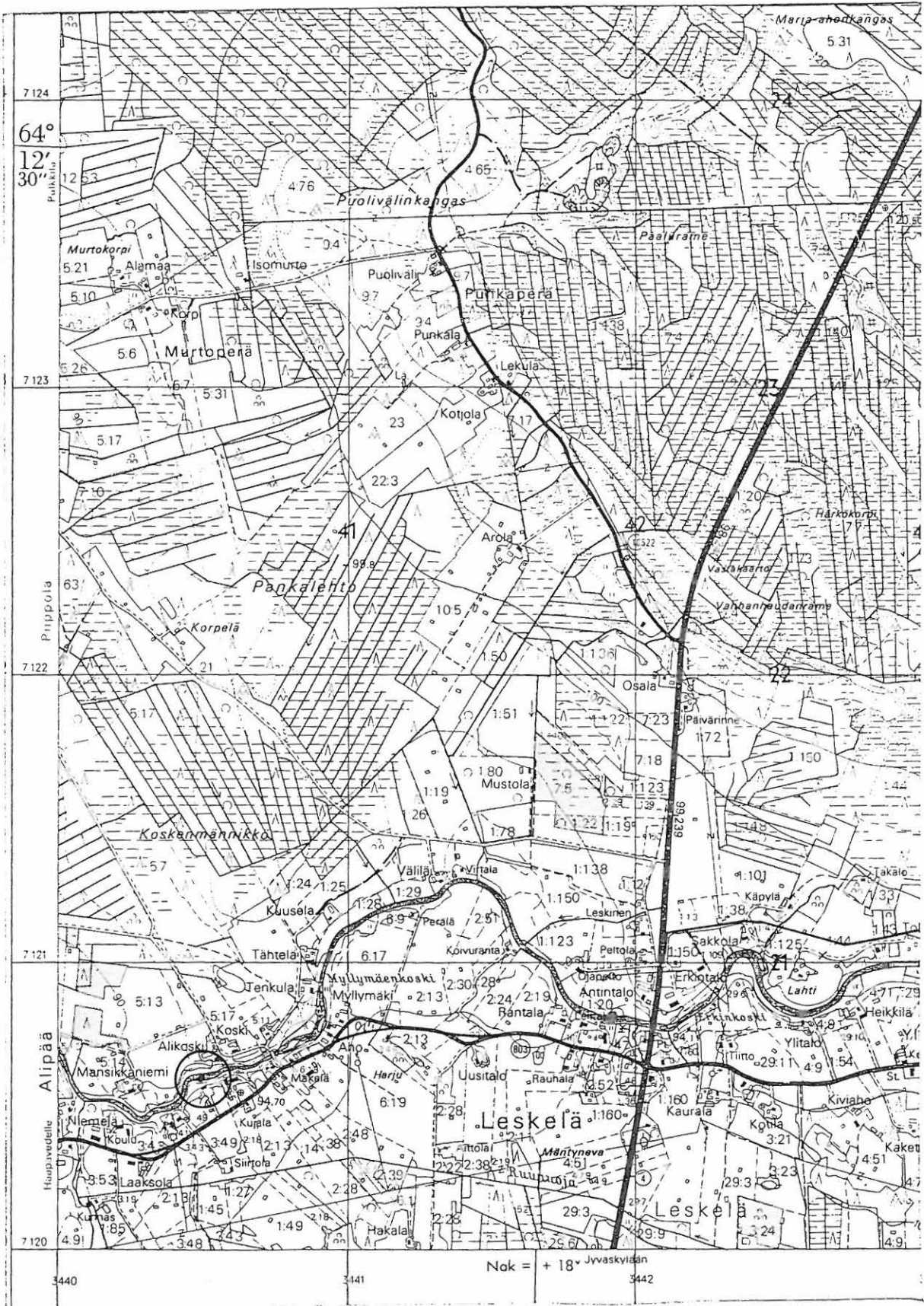
Aiemmat tutkimukset: -

Aiemmat löydöt: KM 3522:11 (tasataltta)

Valokuvat: NH 42 Lamujoen Alikosken rantamia, koillisesta

Kartta: Peruskarttaote 3411/A, p. 1979, päällep. 1990.

PIIPPOLA 2 Alikoski



3411 09 PIIPPOLA

Piippolan inventointi 1996, M. Sarkkinen

## PIIPPOLA 3

Kohteen nimi: Koski  
 Määrittely ja mj-luokka: kivikautinen löytöpaikka. II.  
 Peruskartta: 3411 09 PIIPPOLA  
 Koordinaatit: x = 7120 82, y = 3440 60, z = 92,5-95  
 Kylä ja seutu: Leskelä  
 Tila: Koski  
 Rek:No: 5:17  
 Maanomistaja: Timo Alikoski  
 Mansikkaniementie, 92640 Leskelä

Piippolan kirkosta noin 9 km länteen, Lamujoesta vajaat 200 m pohjoiseen ja Kosken talosta vajaat 150 m koilliseen. Paikalla olevalta pellolta olleen vähäisen kumpareen alueelta sitä ensi kertaa pelloksi tehtäessä, löysi Frans Alikoski kourutalton 1931. Alue on pääosin savikkoista, suhteellisen tasaista viljelysaukeaa, joka inventoinnin aikana oli pääosin ketona. Alueelta ei tehty enempää löytöjä, myöskään talonväen tiedossa ei ollut myöhempiä löytöjä.

Lähilöydöistä vrt. kohteet 2, 7 ja 12.

Kohde tarkastettu: 10.9.1996

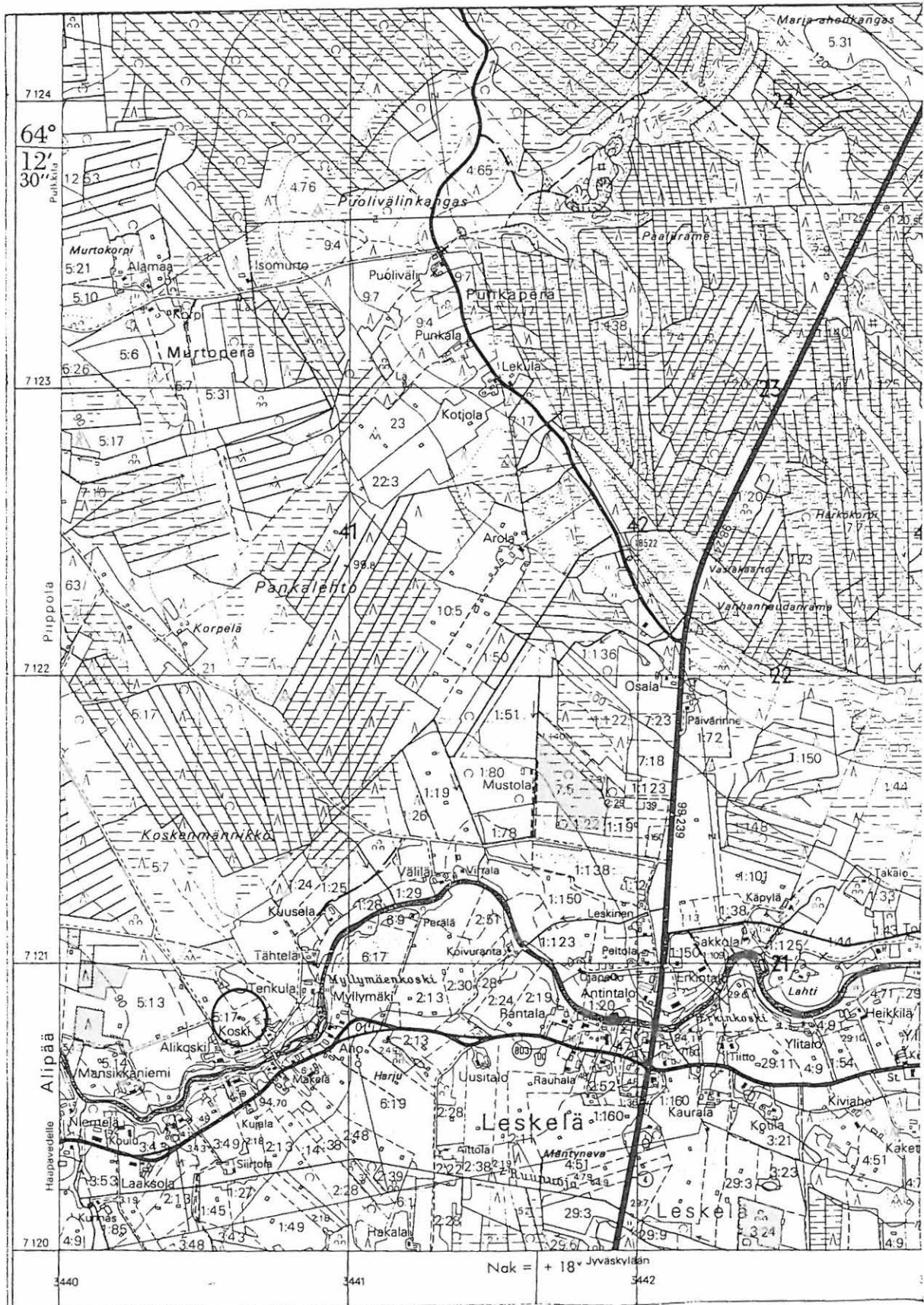
Aiemmat tutkimukset: -

Aiemmat löydöt: PPM 4482 (kourutalton)

Valokuvat: -

Kartta: Peruskarttaote 3411 09/A, p. 1979, päällep. 1990

PIIPPOLA 3 Koski



3411 09 PIIPPOLA

Piippolan inventointi 1996, M. Sarkkinen

## PIIPPOLA 4

Kohteen nimi: Ahola

Määrittely ja mj-luokka: kivikautinen löytöpaikka. II(?)

Peruskartta: 3411 08 RUONASENOJA ja 09 PIIPPOLA

Koordinaatit: x = 7119 88, y = 3447 48, z = n. 100  
(talon sijainti)

Kylä ja seutu: Kirkonkylä

Tila: ?

Rek:No: 1:?

Maanomistaja: Martti Ahola  
Leskeläntie, 92620 Piippola

Piippolan kirkosta noin 2,3 km länteen, Lamujoen eteläpuolella sijaitsee Aholan talo. Pihapiiri sijoittuu tasaisten peltojen ympäröimälle pienelle kumpareelle joen ja Haapavedelle johtavan tien väliin. Alueen pellot ovat pääosin hiekkamultaa, lähempänä jokea savikkoisempia. Aholasta löydetyn kiviesineen tarkkaa löytöpaikkaa ei tunneta, löytöpaikka ja löytösuhteet epämääräisiä.

Inventoinnin yhteydessä tarkastettiin taloa ympäröivä pelto, joka oli puinnin jälkeisellä sängellä. Havaintoja ajatellen ei paras mahdollinen tilanne. Alueelta ei löydetty mitään muinaisjäännökseen viittaavaa. Myös talosta vajaan kilometrin verran etelään olevilla pelloilla käytiin ilman tulosta. Todennäköisemmältä löytöpaikalta vaikuttaa talon ympäristö.

Nykyisin taloa asuva suku on tullut paikalle 1916, eikä sen aikana tiettävästi alueelta ole kiviesineitä löydetty.

Kohde tarkastettu: 11.9.1996

Aiemmat tutkimukset: -

Aiemmat löydöt: (KM 29219:18? kaksoistaltoa, =ent. Keski-Pohjanmaan kansalaisopiston/Haapaveden opiston kokoelmien no. 104)

Valokuvat: -

Kartta: Peruskarttaote 3411 08/D, p.1979, päälle p. 1990





PIIPPOLA 5

Kohteen nimi: Papinaho  
 Määrittely ja mj-luokka: kivistä löydetty löytöpaikka. II(?)  
 Peruskartta: 3411 09 PIIPPOLA  
 Koordinaatit: x = 7121 58, y = 3448 38, z = n. 105  
 (talon sijainti)  
 Kylä ja seutu: Kirkonkylä  
 Tila: -  
 Rek:No: 33:12  
 Maanomistaja: Rauni ja Veikko Pussila  
 Ouluntie 218, 92920 Piippola

Piippolan kirkosta noin 2,1 km luoteeseen, Lamujoesta noin 2 km pohjoiseen sijaitsevan Papinahon talon maat ulottuvat pohjoiseen aina vajaan 2 km päässä olevaan Paskokankaaseen asti, joka sekin on samaa rekisterinumeroa. Kankaan reunan korkeus on noin 110 m korkeudessa ja talon paikalla noin 105 m korkeudessa. Papinahosta saadun kiviesineen tarkkaa löytöpaikkaa ei tunneta. Talon nykyisen omistajan mukaan aiemmin on talossa ollut Antti Nybygd niminen isäntä, jolta esine on aikoinaan saatu. Mahdollisia myöhempiä löytöjä talon mailla ei tiedetä tehdyn.

Inventoinnin yhteydessä talon tasaiset lähipellot olivat ketona. Paskokankaan reuna on hiekkaista mäntykangasta, jonka alueella sijaitsee hiihtomaja latupohjineen. Kankaan korkeimmat kohdat on kairattu hiekka/sorakuopiksi. Kankaan reunalta ei tarkastettaessa muinaisjäännöksen merkkejä onnistuttu löytämään.

Kohde tarkastettu: 12.9.1996

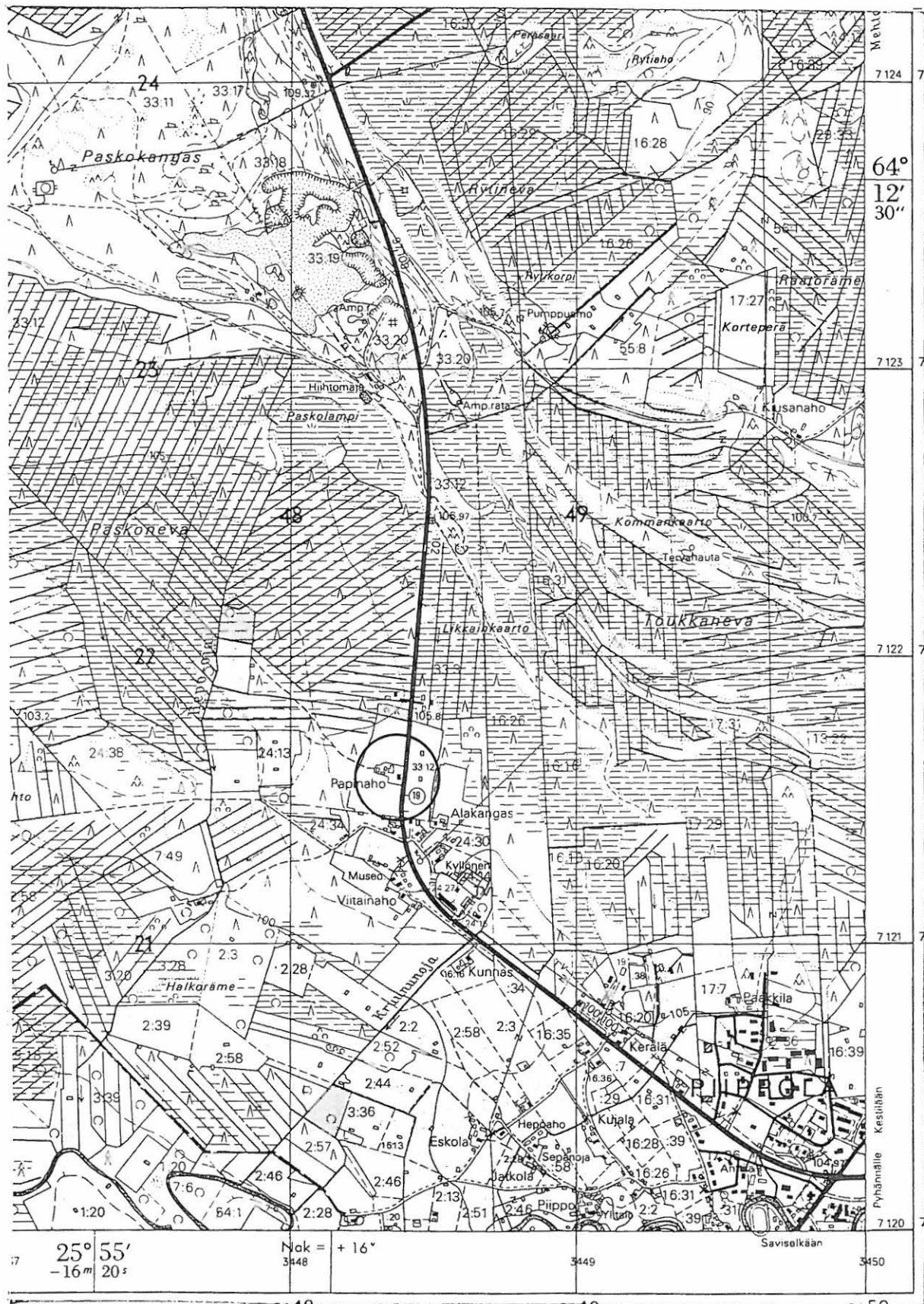
Aiemmat tutkimukset: -

Aiemmat löydöt: KM 3678:9 (tasatalta tai kirves)

Valokuvat: -

Kartta: Peruskarttaote 3411 09/C, p. 1979, päälle p. 1990

PIIPPOLA 5 Papinaho



3411 09 PIIPPOLA

Piippolan inventointi 1996, M. Sarkkinen

PIIPPOLA 6

Kohteen nimi: Kitinsaari  
 Määrittely ja mj-luokka: kivikautinen asuinpaikka. II.  
 Peruskartta: 3411 10 SAVISELKÄ  
 Koordinaatit: x = 7107 16, y = 3458 18, z = n. 122,5  
 Kylä ja seutu: Pyhännän kunta, Viitamäki, ulkopalsta  
 Piippolan Vähä-Lamujärvi  
 Tila: Kitinhauta  
 Rek:No: 5:14  
 Maanomistaja: Eeli Saloranta (Perikunta?)

Piippolan kirkosta noin 15,3 km kaakkoon, Vähän Lamujärven eteläosassa, Ylipäänlahden pohjoispuolella olevan saarella. Löytöpaikka sijaitsee saaren eteläpäässä sen korkeimmalla kohdalla. Huurteen tarkastuskäynnin jälkeen järvi on uudelleen vesitetty, jonka tuloksena saaren matalimmat osat ovat vettyneet. Käynnin aikana vesi järvessä oli normaalia matalammalla. Itse löytöpaikka on kuitenkin säilynyt. Sen alueella kasvaa kookkaita kuusia ja muutama mänty, muuta osaa saaresta peittää tiheähkö, vitikkömainen lehtipuusto ja pajukko.

Tarkastuksen yhteydessä paikalla ei voitu havaita mitään muinaisjäännökseen viittaavaa. Koekuoppia ei tehty. Kohde ympäristöineen on säilynyt Huurteen kuvaamassa kunnossa, järven vesittämistä lukuunottamatta. Asuinpaikka on hyvin kyläläisten tiedossa.

Kohde tarkastettu: 10.9.1996

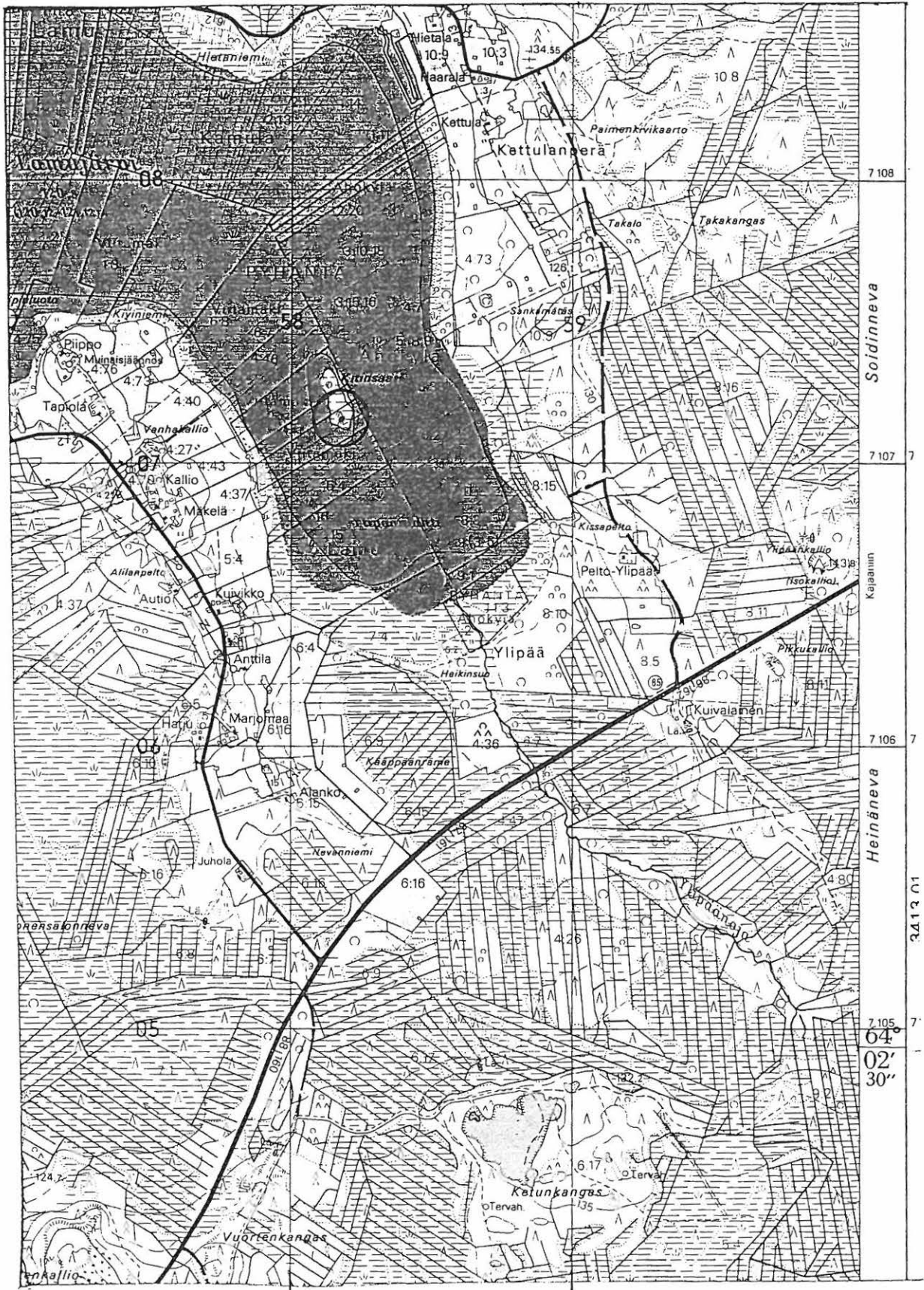
Aiemmat tutkimukset: Tarkastus, Matti Huurre 1957

Aiemmat löydöt: KM 14249:1 (kiviesineen kpl), -:2 (taltan kpl) ja -:3 (sädekiviliuskeiskos) sekä PiipM ? (taltta ja liuskeiskos, ilman numeroa)

Valokuvat: NH 36 Kitinsaari länsilounaasta kuvattuna

Kartta: Peruskarttaote 3411 10/D, p. 1979, päälle p. 1990

PIIPPOLA 6 Kitinsaari



3411 10 SAVISELKÄ

Piippolan inventointi 1996, M. Sarkkinen

## PIIPPOLA 7

Kohteen nimi: Vesala  
 Määrittys ja mj-luokka: kivikautinen löytöpaikka. II(?)  
 Peruskartta: 3411 09 PIIPPOLA  
 Koordinaatit: x = 7120 56, y = 3440 50, z = n. 90  
 (talon sijainti)  
 Kylä ja seutu: Leskelä  
 Tila: ?  
 Rek:No: 3:49  
 Maanomistaja: Teuvo Holma, Kempele

Piippolan kirkosta noin 9,4 km länteen, Lamujoen eteläpuolella, joen ja Haapavedelle johtavan tien välissä. Makkosen pellostä Vesalan jokitorvästä löytyneen kiviesineen tarkkaa löytöpaikkaa ei tunneta. Alueen talot pihapiireineen sijaitsevat heti joen rannassa. Pellot ovat näiden kanssa lomittain tai joelta katsottuna talojen takana. Vesalan talo oli käynnin aikana tyhjillään ja pellot heinällä, eikä alueelta onnistuttu löytämään mitään kiinteään muinaisjäänökseen viittaavaa. Kiertokäynti lähinaapureissakaan ei tuottanut tulosta, esineitä ei oltu löydetty, eikä muutakaan merkillistä ollut tullut vastaan. Alueen pellot ketona.

Lähilöydöistä vrt. kohteet 2, 3 ja 12.

Kohde tarkastettu: 11.9.1996

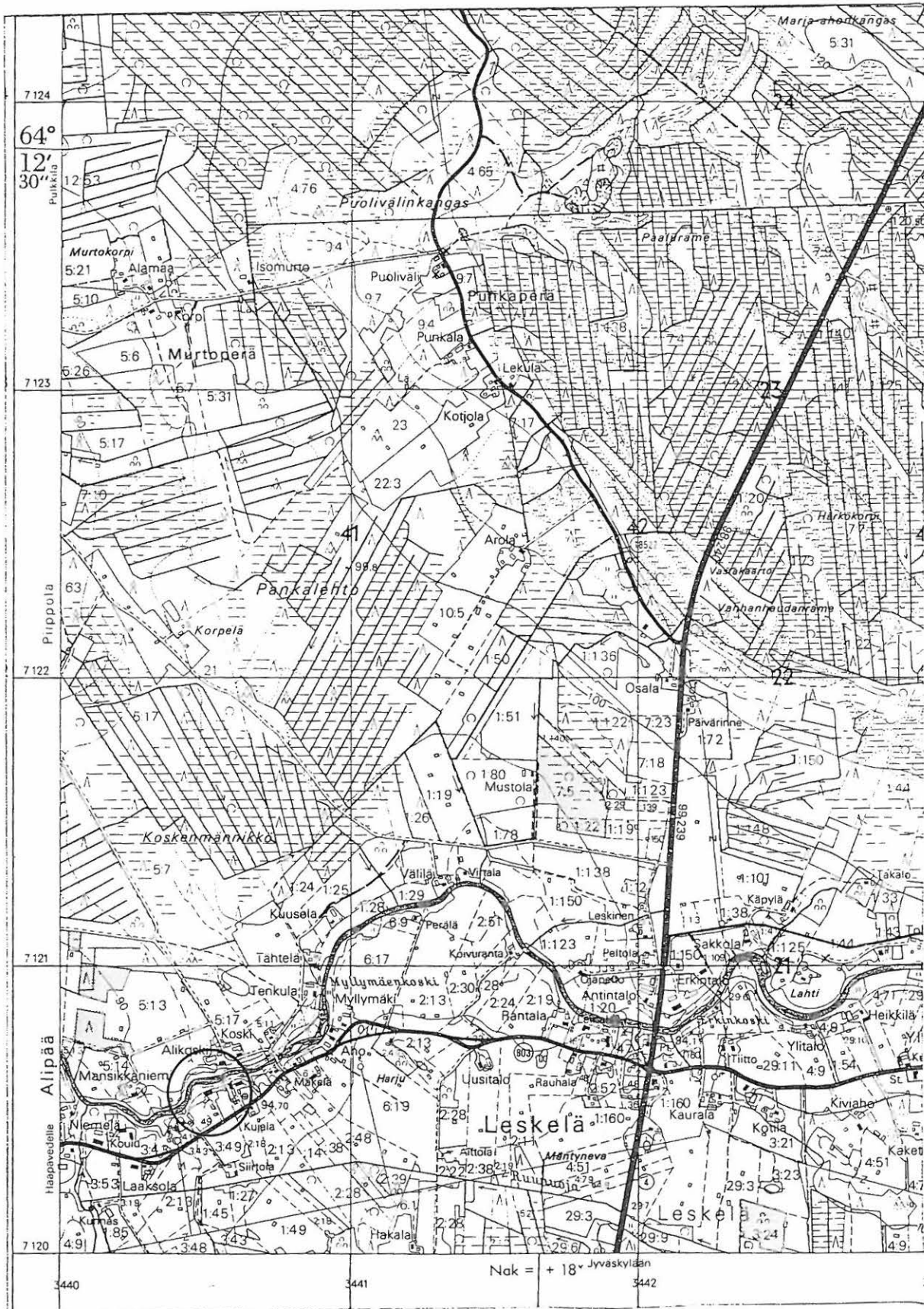
Aiemmat tutkimukset: -

Aiemmat löydöt: KM 2477:71 (kaksoistaltta)

Valokuvat: -

Kartta: Peruskarttaote 3411 09/A, p. 1979, päällep. 1990

PIIPPOLA 7 Vesala



3411 09 PIIPPOLA

Piippolan inventointi 1996, M. Sarkkinen

## PIIPPOLA 8

Kohteen nimi: Majakangas  
 Määrittely ja mj-luokka: kivikautinen asuinpaikka. II.  
 Peruskartta: 3413 02 PYHÄNTÄ  
 Koordinaatit: x = 7118 98, y = 3460 46, z = n. 117,5  
 Kylä ja seutu: Piippola, Oulaistenoja  
 Tila: Oulaistenojan palsta  
 Rek:No: 15:17  
 Maanomistaja: Aarne Outinen  
 92920 Piippola

Piippolan kirkosta noin 10,5 km itään, Oulaistenojan pohjoispuolella, Lievoperälle johtavan metsäautotien kaakkoispuolella. Alue on etelään suota ja Oulaistenojaa kohti laskevaa, laeltaan kivikkoisen moreenikankaan reunaa. Majakankaan lounaiskärjen korkeimman kohdan eteläpuolelta olevalta laikutetulta hakkuu-aukealta tavattiin puolenkymmentä kvartsi-iskosta ja palaneita kiviä. Paitsi laikuista kvartseja löytyi myös metsätien kaakkoispuolisen ojan ulommasta penkasta sitä lastalla kaivettaessa, joten kyseessä tuskin on tien sepeleistä sinkoutuneet kvartsit. Voimakasta likamaata alueella ei havaittu. Maaperä kapealla kankaan reunavyöhykkeellä on hiekkää.

Majakankaalta on hiekanoton yhteydessä löydetty aiemmin kivitalttoja ja reikäkivi. Asuinpaikan alueelta hiekkakuoppaa ei löydetty, ei myöskään lähialueilta. Löytöpaikasta kertovan PPM:n arkistossa olevassa kysymyslehdessä mainittu hiekkakuoppa saattaakin olla aivan tien vierellä sijainnut pieni lapiokuoppa, joka on tuhoutunut tietä joitakin vuosia sitten levitettäessä ja sen oja kaivettaessa. Aivan varmasti esineiden löytöpaikkaa ei asuinpaikkaan voi kuitenkaan yhdistää.

Kohde tarkastettu: 17.9.1996

Aiemmat tutkimukset: -

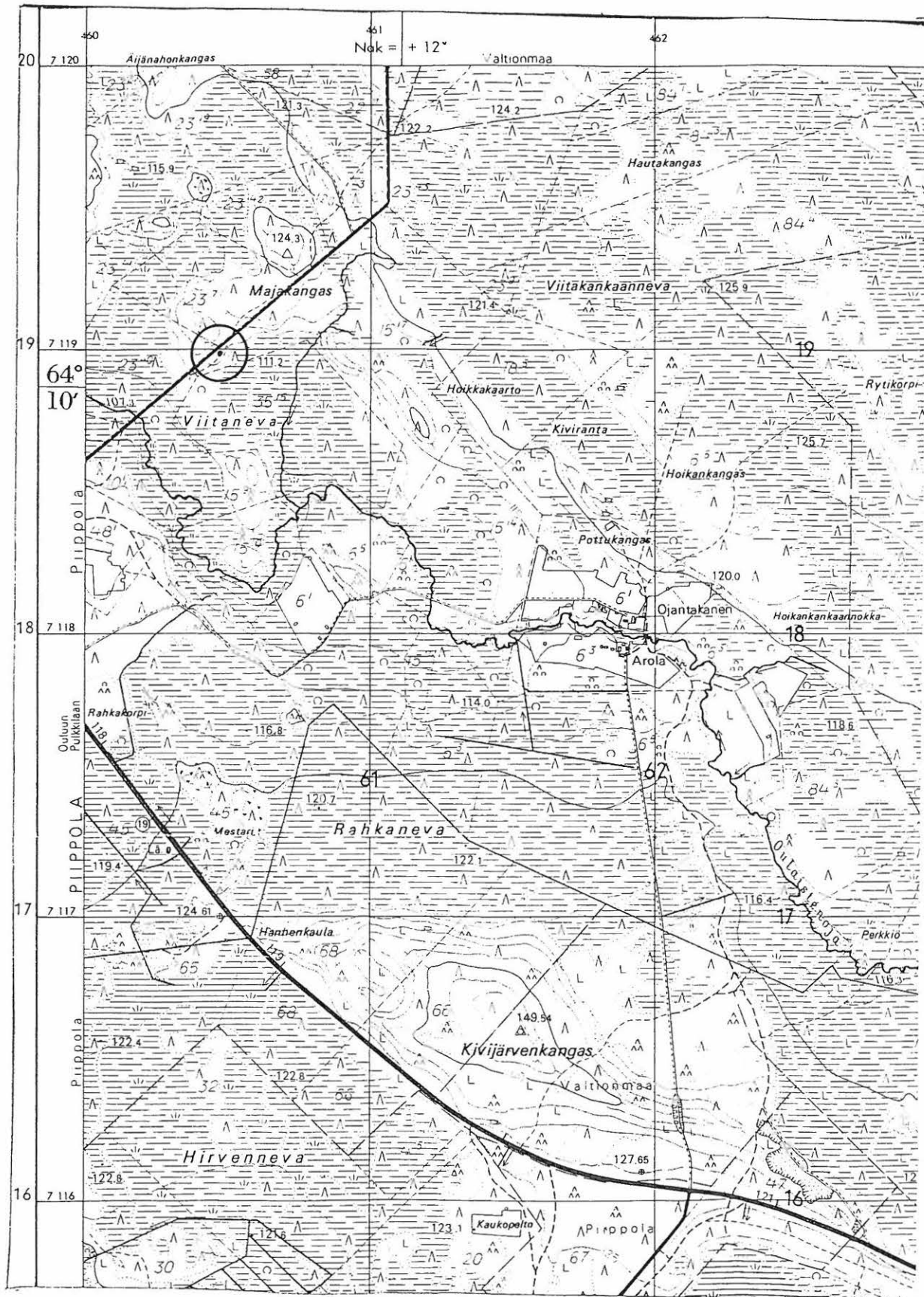
Aiemmat löydöt: PiipM ? (talttoja ja reikäkivi, ilman numeroa)

Valokuvat: D 10 Asuinpaikan merkkejä tien vasemmalla puolen, koillisesta.

Kartta: Peruskarttaote 3413 02/B, p. 1972



## PIIPPOLA 8 Majakangas



3412 02 PYHÄNTÄ

Piippolan inventointi 1996, M. Sarkkinen

## PIIPPOLA 9

Kohteen nimi: Piippo  
 Määrittely ja mj-luokka: kuppikallio (a) ja kuppikivi (b). II.  
 Peruskartta: 3411 10 SAVISELKÄ  
 Koordinaatit: a) x = 7107 45, y = 3457 16, z = n. 125  
 b) x = 7107 36, y = 3457 21, z = n. 130  
 Kylä ja seutu: Lamu, Vähä Lamujärvi  
 Tila: Piippo  
 Rek:No: 4:76  
 Maanomistaja: Raimo Piippo  
 Kirkkokatu 48 A, 90120 Oulu  
 p. 08-3113444

Piippolan kirkosta noin 14,5 km kaakkoon, Vähän Lamujärven etelärannalla Piipon talon pihapiirissä. Piipon talo sijaitsee järven rannan korkeimmalla mäellä harjumaisen niemekkeen pohjoispäässä.

9a) Uhrikuppikallio sijaitsee päärakennuksen koillispuolella lähellä rantaa. Paikalla on matala kallio, kooltaan noin 5 x 6 m. Aiemman tarkastuksen aikana kalliosta oli näkyvillä vain kapea kaista kiven länsiosaa. Nytemmin on kiven osittain peittäneet vanhan pajan jäänteet kallion päältä poistettu ja pinta puhdistettu. Paljastettu kallion osa erottui selvästi vaaleampana kuin pitempään peitteettä ollut osa. Aiemmin näkyvillä olleiden kuoppien lisäksi esiin oli tullut kaksi selvää ja ainakin yksi epämääräinen kuoppa. Kalliossa on siis ainakin kuusi selvää ihmisen tekemää kuopannetta. Pajan mainitsivat sekä nykyinen isäntä että setänsä, Tapiolan Kalevi Piippo, olleen ikivanhan. Kuoppakallion eteläpuolella oli korkeampi pieni kallio, jossa ei kuoppia ole.

9b) Talon kaakkoispuolella sijaitsevan yksikuppisen uhrikiven osalta tilanne ei aikaisempaan verrattuna ole muuttunut.

Molemmat kohteet on merkitty peruskartalle.

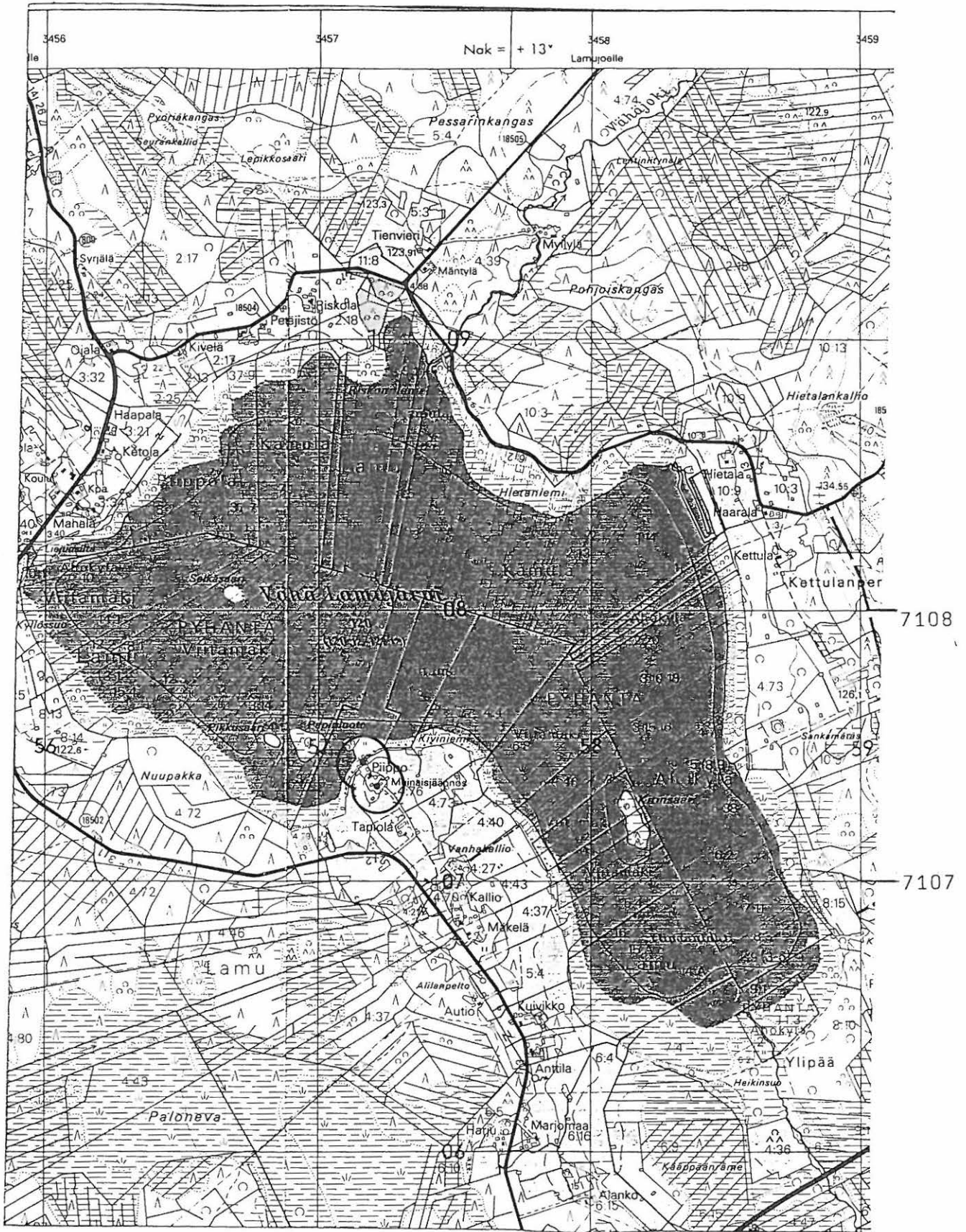
Kohde tarkastettu: 10.9.1996

Aiemmat tutkimukset: tarkastus, Paula Purhonen 1979

Aiemmat löydöt: -

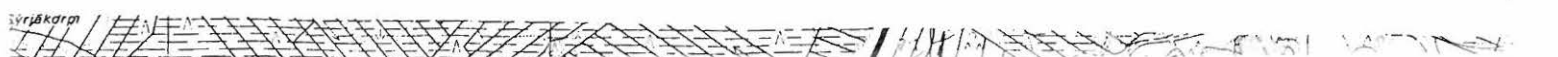
Valokuvat: NH 37 Kuppikivi oikealla takana, luoteesta  
 NH 38 kuppikallion kupit kolikoilla merkittynä  
 NH 39 Kuppikallio pohjoisluoteesta

Kartta: Peruskarttaote 3411 10/D, p. 1979, päällep. 1990



3411 10 SAVISELKÄ

Piippolan inventointi 1996, M. Sarkkinen



PIIPPOLA 10

Kohteen nimi: Piippo, Kiviniemi  
 Määrittely ja mj-luokka: kiviröykkiö/-raunio? II.  
 Peruskartta: 3411 10 SAVISELKÄ  
 Koordinaatit: x = 7107 52, y = 3457 44, z = n. 122,5  
 Kylä ja seutu: Lamu, Vähä Lamujärvi  
 Tila: Piippo  
 Rek:No: 4:76  
 Maanomistaja: Raimo Piippo  
 Kirkkokatu 48 A, 90120 Oulu  
 p. 08-3113444

Piippolan kirkosta noin 14,5 km kaakkoon, Vähän Lamujärven etelärannalla, Piipon päärakennuksesta noin 300 m itäkoilliseen. Paikalla on halkaisijaltaan noin 8 m oleva pyöreähkö, vajaan puoli metriä korkea kivistä koottu röykkiö rantakoivikon katveessa. Edellisen tarkastuksen yhteydessä kohdetta on päädytty pitämään varauksellisesti luonnonmuodostelmana.

Inventoinnin yhteydessä kohteen rakenteen todettiin poikkeavan alueen rantakivikoista. Raunio sijaitsee jyrkimmän rantatörmän alapuolella. Törmän partaalla olevan rantakivikon päälle on kasattu kiviä törmän yläpuolisesta pellostä. Nämä kiveykset poikkeavat selvästi kuvastusta alempana olevasta rauniosta. Raunion keskellä olleen kuopan, keskusosaa kaiveltu siis, pohjalla oli hiekkava entinen järvenpohja, joka vaikutti puhtaalta niiltä osin kun voitiin havaita. Sen sijaan osa raunion keskusosan kivistä oli selvästi palaneita ja poikkesivat näin pintakivistä.

Purhonen sanoi raunion muistuttavan kehäröykkiöitä. Tämä pitää paikkansa, mutta lähinnä kohteen sijainnin perusteella voidaan kohdetta arvailla paremminkin joksikin historiallisen ajan jäänteeksi.

Muut vuoden 1979 tarkastuskertomuksessa Vähä Lamujärvi b mainitut kohteet ovat selvästi luonnonkivikoita tai viljelysraunioita.

Kohde tarkastettu: 10.9.1996

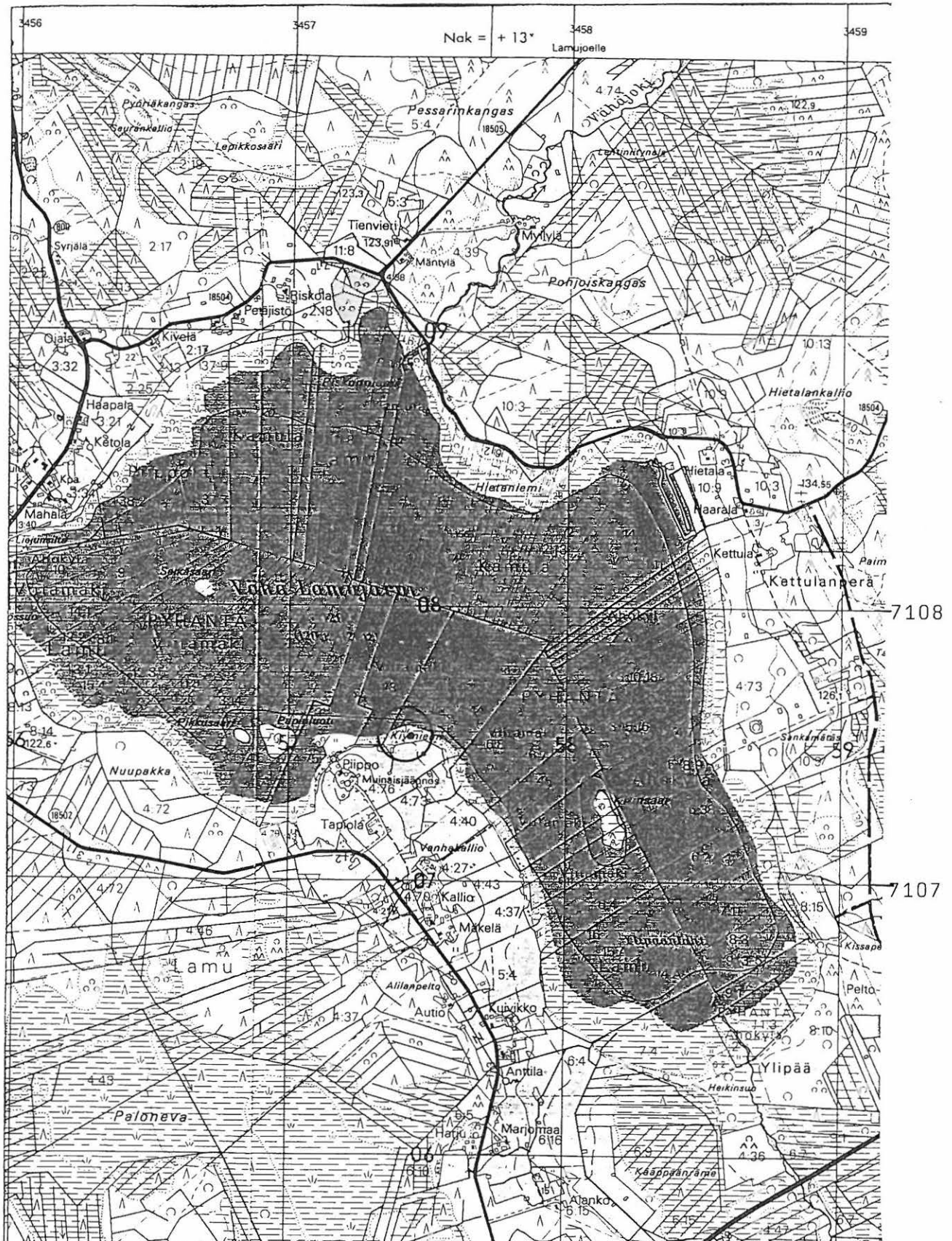
Aiemmat tutkimukset: Tarkastus, P. Purhonen 1979

Aiemmat löydöt: -

Valokuvat: -

Kartta: Peruskarttaote 34211 10/D, p. 1979, päälle p. 1990

## PIIPPOLA 10 Piippo, Kiviniemi



3411 10 SAVISELKÄ

PIIPPOLAN INVENTOINTI 1996, M. Sarkkinen

PIIPPOLA 11

Kohteen nimi: Alanko

Määrittely ja mj-luokka: kivikautinen asuinpaikka(?). II.  
kivikautinen löytöpaikka. II.

Peruskartta: 3411 10 SAVISELKÄ

Koordinaatit: x = n. 7105 92, y = n. 3457 90,  
z = n. 125 (asuinp.)

Kylä ja seutu: Lamu, Vähä Lamujärvi

Tila: ?

Rek:No: 6:9 ja/tai 6:15

Maanomistaja: Marja-Liisa Belt  
Lamuntie 356, 92630 Lamu

Piippolan kirkosta noin 16,2 km kaakkoon, Vähän Lamujärven eteläiseen Ylipäänlahteen kaakosta laskevan Ylipäänojan länsipuolella. Nykyiseen järvenrantaan paikalta on matkaa noin 650 m. Mainitun ojan ja kohteen välissä on Kääppäänräme ja viljelemätön peltoalue. Kohde sijaitsee tilan nykyisestä päärakennuksesta noin 70 - 80 m pohjoiseen. Paikasta vihje Teuvo Jaloselta E. Suomen ja H. Rannan kautta.

Tilalta on löydetty ilmeisestikin seuraavat kiviesineet: liuskekärki, taltta ja pallonuija. Liuskekärjestä (tunnistus kuvan perusteella) kertoi talon tytär ja nykyinen omistaja A-L Belt. Taltasta kertoi vanha isäntä Viljo Jalonen, joka myös osoitti kartalta em. löytöpaikan. Taltan pituus oli ollut noin 30 cm. Esine on aikoinaan annettu pois, ilmeisesti nykyisin jossain Tampereen tienoilla. Tarastuksen aikana alue oli viljelemättä ja paksuna kulokkona, eikä merkkejä asuinpaikasta voitu löytää. Kärjen arveltiin löytyneen samalta paikalta. Maaperä paikalla on hiekkavaa. Maastollisesti alue sopii asuinpaikaksi.

Pallonuija (muistivat V. ja T. Jalonen sekä A-L Belt) on löytynyt 1950-luvulla edellisestä paikasta runsaat 100 m itäkoilliseen peltojen halki kulkevan kanavan reunasta siltarumpua rakennettaessa (x= 7105 94, y = 3458 08, z = n. 122,5). Esineen nykyinen olinpaikka ei tiedossa.

Kohde tarkastettu: 10.9.1996

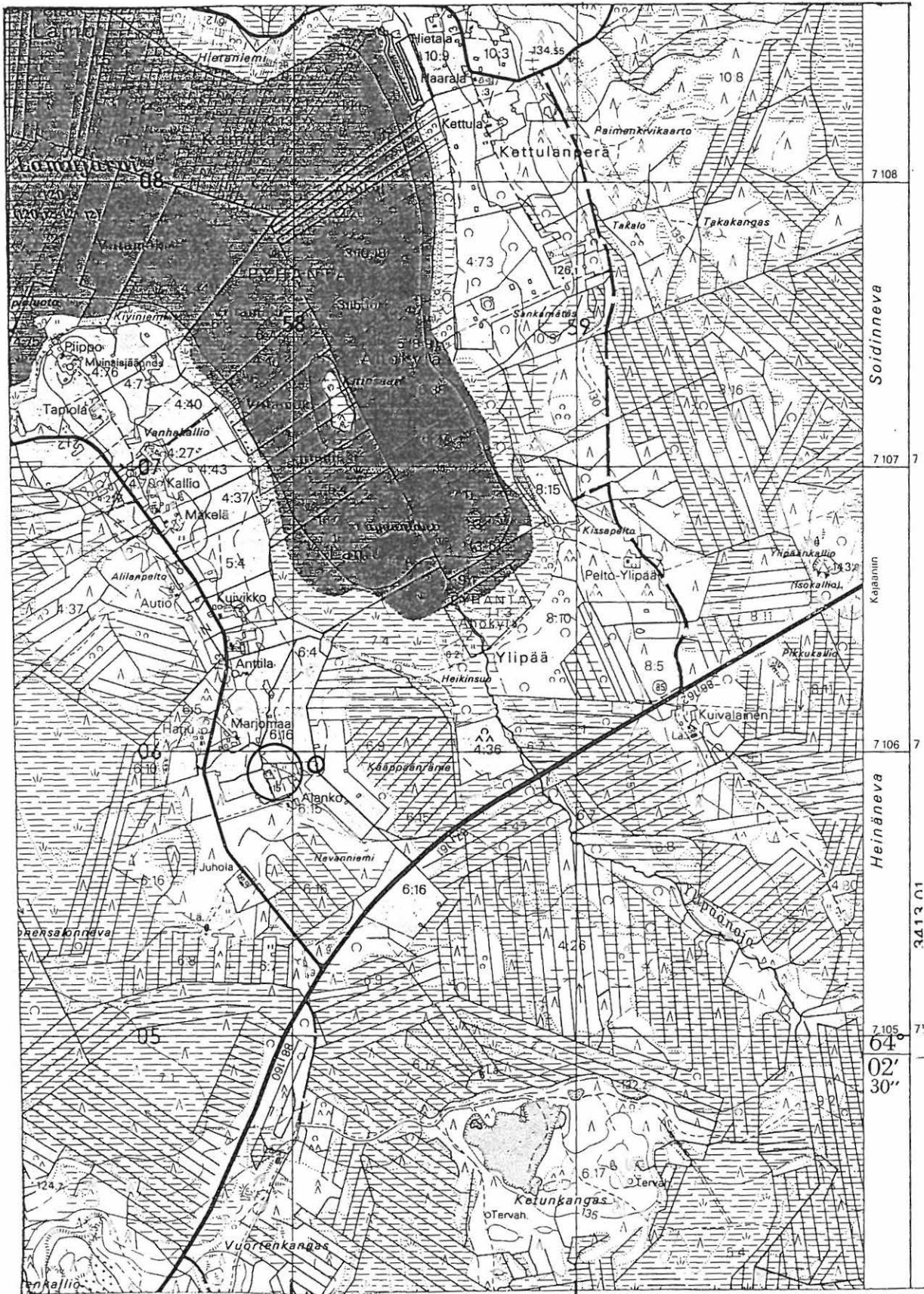
Aiemmat tutkimukset: -

Aiemmat löydöt: taltta, liuskekärki ja pallonuija (kadoksissa)

Valokuvat: -

Kartta: Peruskarttaote 3411 10/D, p. 1979, päälle. 1990

PIIPPOLA 11 Alanko



3458

3459

3411 10 SAVISELKÄ

Piippolan inventointi 1996, M. Sarkkinen

## PIIPPOLA 12

Kohteen nimi: Alipää, Myllylä  
 Määrittely ja mj-luokka: kivistä löytöpaikka. II.  
 Peruskartta: 3411 09 PIIPPOLA  
 Koordinaatit: x = 7120 77, y = 3440 75, z = n. 92,5-95  
 Kylä ja seutu: Leskelä  
 Tila: Myllylä  
 Rek:No: 5:11  
 Maanomistaja: Taavi Ritola  
 Alikoskentie 93, 92940 Leskelä

Piippolan kirkosta noin 9 km länteen, Lamujoesta noin 70 - 80 metriä luoteeseen, Myllylän uudesta päärakennuksesta noin 60 - 70 m itäkoilliseen. Alue on pihapiirin ja viljelysmaan rajaa rantatörmän yläpuolella.

Inventoinnin aikana kiviesineen löytäjän T. Ritolan osoittama löytöpaikka oli ketona ja puutarhana. Heti sen itäpuolella oli mullalla ollut perunamaa, josta ei kuitenkaan löytynyt mitään kiinteään muinaisjäännökseen viittaavaa. Aiemmin löytöpaikalla käydessään on Eero Jarva havainnut paikalla pari epämääräistä kvartssia. Hän suhtautui niihin varauksella, vieressä sepelipäällysteinen tie.

Lähilöydöistä vrt. kohteet 2, 3 ja 7.

Kohde tarkastettu: 11.9.1996

Aiemmat tutkimukset: tarkastus 1993, Eero Jarva

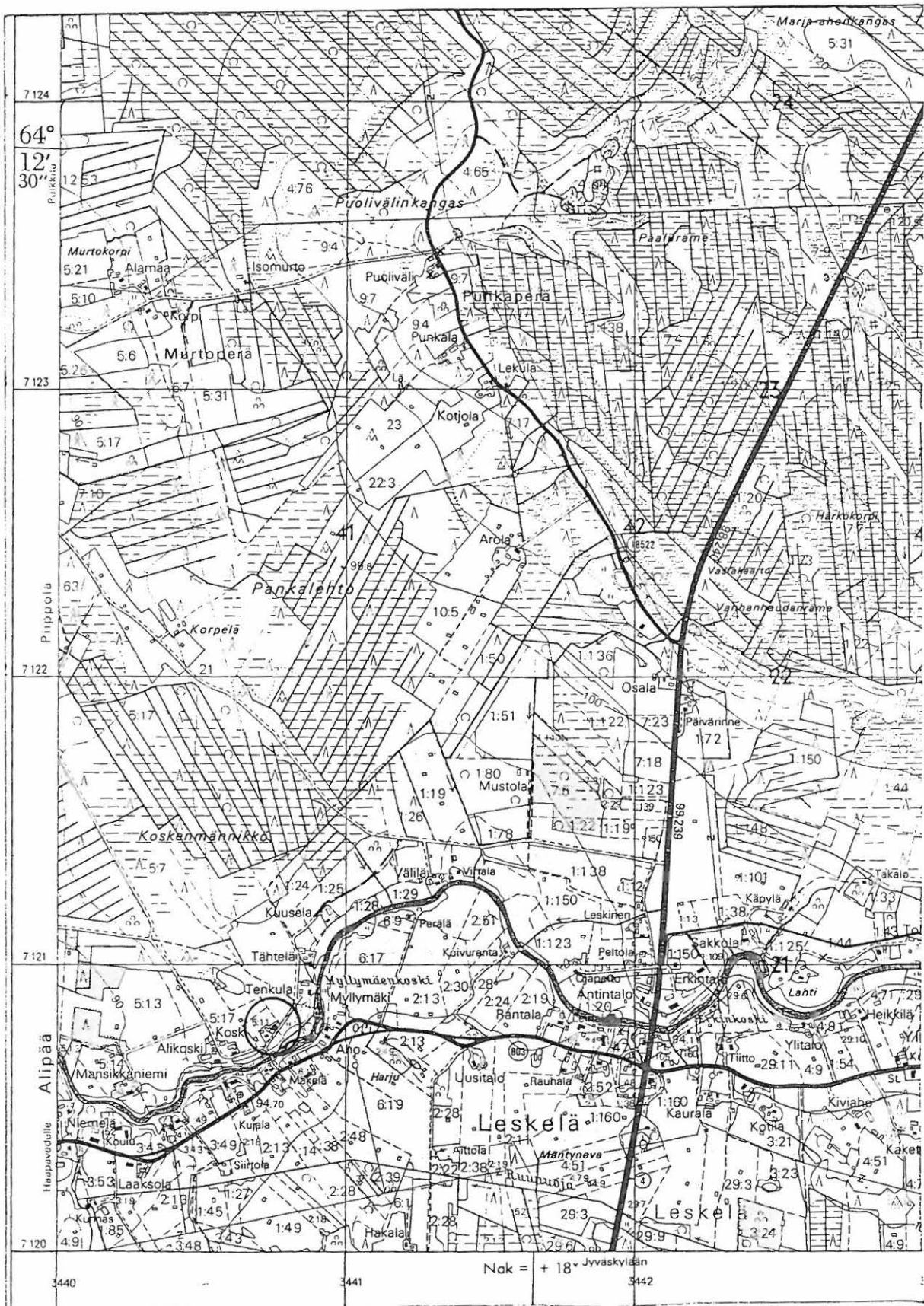
Aiemmat löydöt: KM 28207 (kourutalitta), 28208 (kvartsi-iskelmä, palanutta luita)

Valokuvat: NH 40 - 41 Löytöpaikkaa koillisesta, vasemmalla Lamujoki, panoraama (2 kuvaa).

Kartta: Peruskarttaote 3411 09/A, p. 1979, päälle p. 1990



PIIPPOLA 12 Alipää, Myllylä



3411 09 PIIPPOLA

Piippolan inventointi 1996, M. Sarkkinen

PIIPPOLA 13

Kohteen nimi: Murtosaari  
 Määrittely ja mj-luokka: kivikautinen asuinpaikka(?). II.  
 Peruskartta: 3411 09 PIIPPOLA  
 Koordinaatit: x = 7124 88, y = 3449 82,  
 z = n. 82,5 - 85  
 Kylä ja seutu: Piippola, Viitaoja  
 Tila: Murtosaari  
 Rek:No: 17:6  
 Maanomistaja: Veikko ja Rauni Pussila  
 Ouluntie 218, 92920 Piippola

Piippolan kirkosta noin 4,4 km pohjoiseen, Ouluntien itäpuolella, Majanperälle johtavan tien (tie kasvanut umpeen Rahka-Ahonkankaan ja Majan välillä) eteläpuolella, sen ja Mehto-ojan puolimaissa Murtosaari nimisen tyhjillään olevan tilan pihapiirin alueella. Pihapiiri sijaitsee matalan kankaan pohjoispäässä.

Kankaan korkeimmalla kohdalla olevista hiekkamultapelloista tavattiin asuinpaikkaan viittaavia merkkejä seuraavasti. Päärakennuksen koillispuolelta ulkorakennuksen tasalta löydettiin perunapellosta tasataltta. Pelto kivikkoista hiekkamultaa. Pellon reunalta purettu vanha rakennus, joka selittää runsaan palaneen kiven määrän pellossa, mistä tavattiin myös historiallisen ajan keramiikkaa ym. talonpoikaista jätettä. Varmoja kvartsi-iskoksia ei tavattu. Päärakennuksesta etelään pellon pohjoisreunalla olleesta perunamaasta tavattiin muutamia kvartsi-iskoksia. Pelto hiekkaa, vähemmän kiviä kuin edellisessä pellossa. Muut pellot ketona.

Talon Papinahossa (ks. kohde 5) asuva isäntäväki ei paikalla ollut koskaan havainnut mitään erikoista.

Kohde tarkastettu: 13.9.1996

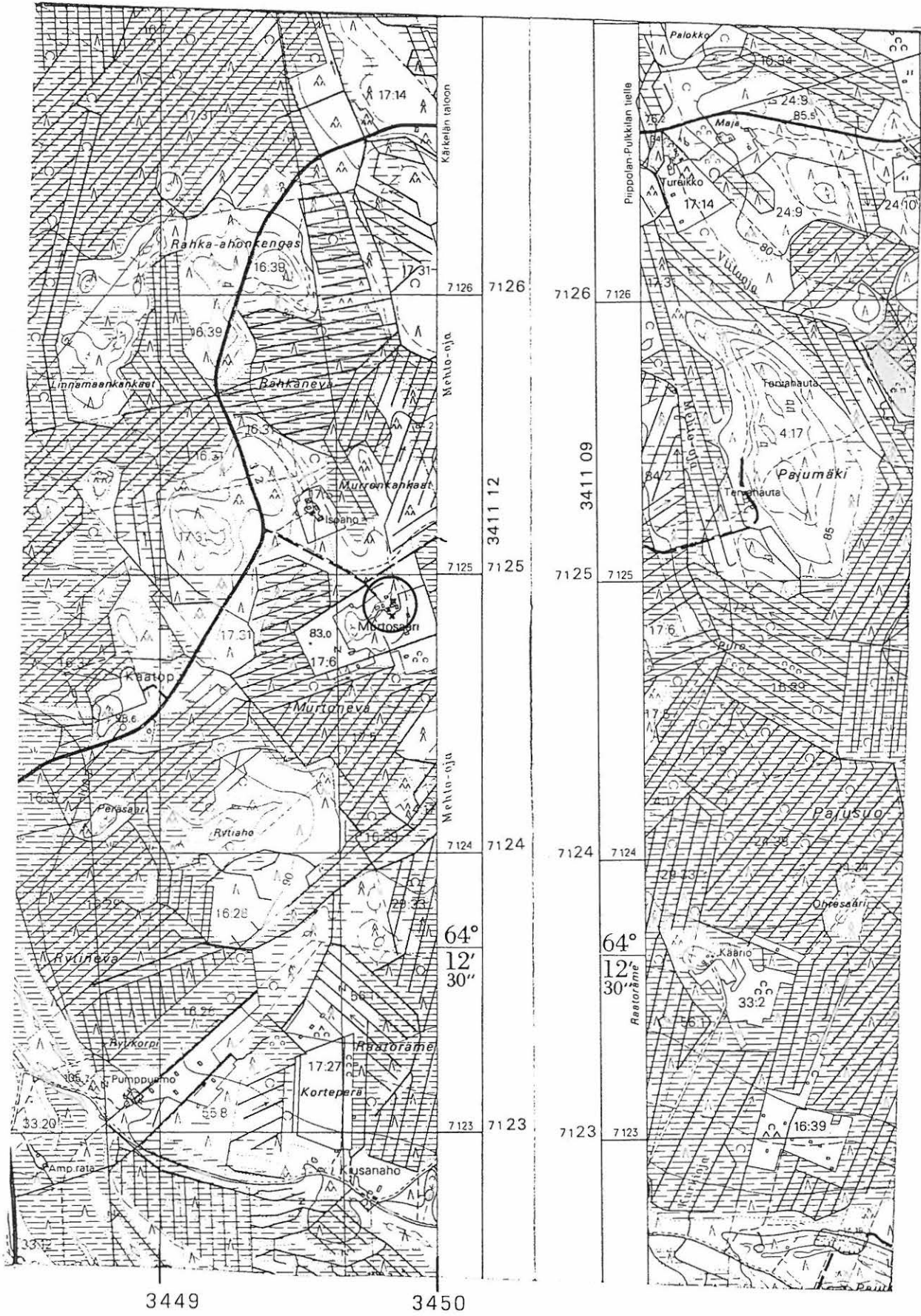
Aiemmat tutkimukset: -

Inventointi löytö: KM 29868 (tasataltta)

Valokuvat: NH 43 Taltan löytöpaikka etelälounaasta

Kartta: Peruskarttaote 3411 09/CD + 12/AB, p. 1979, päälle p. 1990

PIIPPOLA 13 Murtosaari



3411 09 PIIPPOLA (+3411 12)

Piippolan inventointi 1966, M. Sarkkinen

PIIPPOLA 13 MURTOSAARI

PIIPPOLA 14

Kohteen nimi: Köllölä  
 Määrittely ja mj-luokka: kivikautinen asuinpaikka. II.  
 Peruskartta: 3411 12 RITOMÄKI  
 Koordinaatit: x = 7120 04, y = 3453 20,  
 z = n. 105 - 107,5  
 Kylä ja seutu: Piippola, Kortteinen  
 Tila: Köllölä  
 Rek:No: 23:8  
 Maanomistaja: Sakari ja Toini Hämäläinen  
 Lahnapurontie, Kalastajankatu 4 C 32,  
 Helsinki 200

Piippolan kirkosta noin 3,5 km itään, Piippola-Pyhäntä valtatie eteläpuolella Kortteisen tekojärven ja Kortteisentien välissä olevalla pellolla Kortteisen tekojärven luoteisrannalla, järven länsipäässä. Alue on hiekkapohjaista kohti järveä loivasti laskevaa rantaa.

Inventoinnin yhteydessä paikalla havaittiin puolenkymmentä selvää kvartsi-iskosta ja palaneita kiviä. Kvartsit jätettiin paikoilleen. Löydöt keskittyivät erityisesti pellon itäpäähän, jota kohti maa hieman nousi. Pelto oli peruna- ja kasvimaana. Kohteen länsipuolella oleva peltoalue on viljalla, eikä pikainen tarkastelu tuottanut tulosta.

Syksynvietossa olleiden omistajien mukaan paikalta ei tiettävästi ole kiviesineitä löydetty. Paikkakunnalta kotoisin ollut Toini Hämäläinen, jonka kotitilan maita alue on, osoitti luonnonlähteen löytöpaikan itäpuolelta palstan rajalta noin 20-30 metrin päässä pellon itäpäästä.

Kohde tarkastettu: 17.9.1996

Aiemmat tutkimukset: -

Aiemmat löydöt: -

Valokuvat: D 11 Löytöpaikka Kortteisentieltä länsilounaasta

Kartta: Peruskarttaote 3411 12/A-3411 11/B, p. 1979, päälle p. 1990



PIIPPOLA 15

Kohteen nimi: Rytikorpi W  
 Määrittely ja mj-luokka: painanteita/pyyntikuoppia. II.  
 Peruskartta: 3411 09 PIIPPOLA  
 Koordinaatit: x = 7123 14-34, y = 3448 56-72,  
 z = n. 102,5 - 105  
 Kylä ja seutu: Piippola  
 Tila: ?  
 Rek:No: 16:26 ja 16:28  
 Maanomistaja: ?

Piippolan kirkosta noin 3,3 km pohjoisluoteeseen, Paskokankaan itälaidalla, Ouluntien itäpuolella Rytikorven länsipuolisilla hiekkakarroilla. Vanhan maantie koillispuolelta kahden hiekkaharjenteen välisestä notkelmasta tavattiin inventoinninyhteydessä ainakin 9 matalaa painanetta, jotka sijaitsevat vaihtelevan välimatkan päässä toisistaan noin 200 metrin matkalla. Kuopparivi alkaa pumppaamoon johtavan tien risteyksen koillispuolelta ja jatkuu kaakko-luode -suuntaisena aivan palstan 16:28 luoteisrajalla saakka. Pari luoteisinta kuopannetta sijaitsevat hieman pitemmän matkan päässä sekä toisistaan että muista kuin muut kuopat.

Kuopanteista 2 - 3 on jokseenkin epämääräistä. Pyöreiden kuopanteiden halkaisija vaihtelee 3 - 5 metriin ja syvyys noin 30 - 40 senttiin. Turpeen alla, sekä reunoilla että keskellä, on paksu harmaa huuhtoutumiskerros, kuten pariin kuoppaan tehty lapionpisto osoitti. Likamaata tai asuinpaikkaan viittaavia löytöjä alueelta ei tehty. Kuopanteiden sijainti maastossa ja niiden keskinäinen sijainti tuntuvat viittaavan lähinnä pyyntikuoppiin.

Kohde tarkastettu: 9.9.1996

Aiemmat tutkimukset: -

Aiemmat löydöt: -

Valokuvat: NH 28 - 29 Alueen pohjoispään maisemaa kohti kaakkoa, panoraama (2 kuvaa).

Kartta: Peruskarttaote 3411 09/C, p. 1979, päälle. 1990.



## PIIPPOLA 16

Kohteen nimi: Pajukangas  
 Määrittely ja mj-luokka: painanteita/pyyntikuoppia. II.  
 Peruskartta: 3411 12 RITOMÄKI  
 Koordinaatit: x = 7122 56, y = 3450 82, z = n. 102,5  
 Kylä ja seutu: Piippola  
 Tila: ?  
 Rek:No: 14:40  
 Maanomistaja: ?

Piippolan kirkosta noin 2,6 km pohjoiskoilliseen Piippolasta Kestilän Pihkalaan johtavan tien länsipuolella, Vanhan maantien pohjoispuolella, Vanhantienkankaan luoteeseen pistävän niemimäisen harjanteen koillisrinteellä. Kyseessä on kivikkoinen moreeniharjanne, jota pohjois- ja eteläpuolella ympäröivät suot. Pajukankaan pohjoisreunalla on kaksi sorakuoppaa, joiden väliseltä rinteeltä tavattiin inventoinnin yhteydessä 4 kuopannetta.

Pyöreiden kuopanteiden halkaisija vaihtelee noin 3 - 4 metrin välillä. Syvyyttä niillä on noin 50 - 60 senttiä. Kuopat on kaivettu karkeaan soramaahan. Lapionpiston avulla voitiin havaita vain ohut huuhtoumiskerros kuopan pohjalla. Kuoppia on saattanut olla enemmänkin, mitään maastollista syytä niiden rajoittumiseen ei ole kummallakaan suunnalla, mutta vastaava rinnekorkeus kuoppien molemmin puolin on soranotossa tuhoutunut.

Kohde tarkastettu: 9.9.1996

Aiemmat tutkimukset: -

Aiemmat löydöt: -

Valokuvat: -

Kartta: Peruskarttaote 3411 12/A, p. 1979, päälle p. 1990



PIIPPOLA 16 Pajukangas



3411 12 RITOMÄKI

Piippolan inventointi 1996, M. Sarkkinen

## PIIPPOLA 17

Kohteen nimi: Hangasoja  
 Määrittely ja mj-luokka: kiviesineen löytöpaikka. (II?)  
 Peruskartta: 3413 03 HYVÖLÄNRANTA  
 Koordinaatit: ?  
 Kylä ja seutu: ? (Lievoson metsäautotien itäpuoli)  
 Tila: ?  
 Rek:No: ?  
 Maanomistaja: ?

Piippolan kirkosta noin 13,5 km itäkoilliseen olevasta Hangasojasta on sitä ruopattaessa löydetty lattea reikäkivi, jonka halkaisija on noin 20 cm. Esineestä kertoi 17.9. Piippolan Mikonsaaren Ollilantiellä asuva Eino Saaranen. Esineen hän on nähnyt kymmeniä vuosia sitten löytäjän, Kestilän Lievoperällä asuvan Koposen hallussa.

Hangasoja saa alkunsa Hangaslammesta (ruutu 7123/3462-3), mistä se laskee luoteeseen yhtyäkseen Kestilän puolella Siikajokeen.

Löytäjää tai talon väkeä ei onnistuttu tapaamaan.

Kohde tarkastettu: -

Aiemmat tutkimukset: -

Aiemmat löydöt: -

Valokuvat: -

PIIPPOLA 18

Kohteen nimi: Pajumäki  
 Määrittely ja mj-luokka: Lieden jäänteet ja likamaata. II?  
 Peruskartta: 3411 12 RITOMÄKI  
 Koordinaatit: x = 7125 40, y = 3450 32, z = n. 80-82,5  
 Kylä ja seutu: Piippola (Viitaoja)  
 Tila: ?  
 Rek:No: 4:17  
 Maanomistaja: ?

Piippolan kirkosta noin 5,3 km pohjoiskoilliseen, Viitaojan ja Mehtojan välisen Pajumäki-nimisen kivikkoisen kankaan hiekkaisella länsireunalla. Paikalle johtaa Majantieltä erkaneva Murtosaaren (kohde 13) ohittava metsätie. Aivan metsätien päässä olevan kääntö/lanssipaikan kohdalta on kaivettu Mehto-ojaa kohti laskeva oja, jonka reunalta tavattiin selvä palaneiden kivien keskittymä noin 10 - 15 metriä tiestä. Palaneiden kivien todettiin olevan selvästi 5 - 10 cm paksun huuhtoutumiskerroksen alapuolella. Paikalla oli myös selvää likamaata. Samoin likamaata havaittiin liedestä noin 20 m etelään tehdyssä lapionpistossa. Ainoat alueelta löydetyt kvartsit tavattiin ojasta lukien noin 100 metrin päässä tietä etelään, tien itäpuolisessa leikkauksessa. Kvartseja saattoi pitää huonolaatuista iskoksia, mutta saattavat olla peräisin tieltä. Ne jätettiin paikoilleen.

Vaikka kohteesta ei tavattu varmoja iskoksia saati esineitä, on se muiden havaintojensa perusteella syytä kuitenkin kirjata. Maastollisesti paikka luontuisi asuinpaikaksikin.

Kohde tarkastettu: 13.9.1996

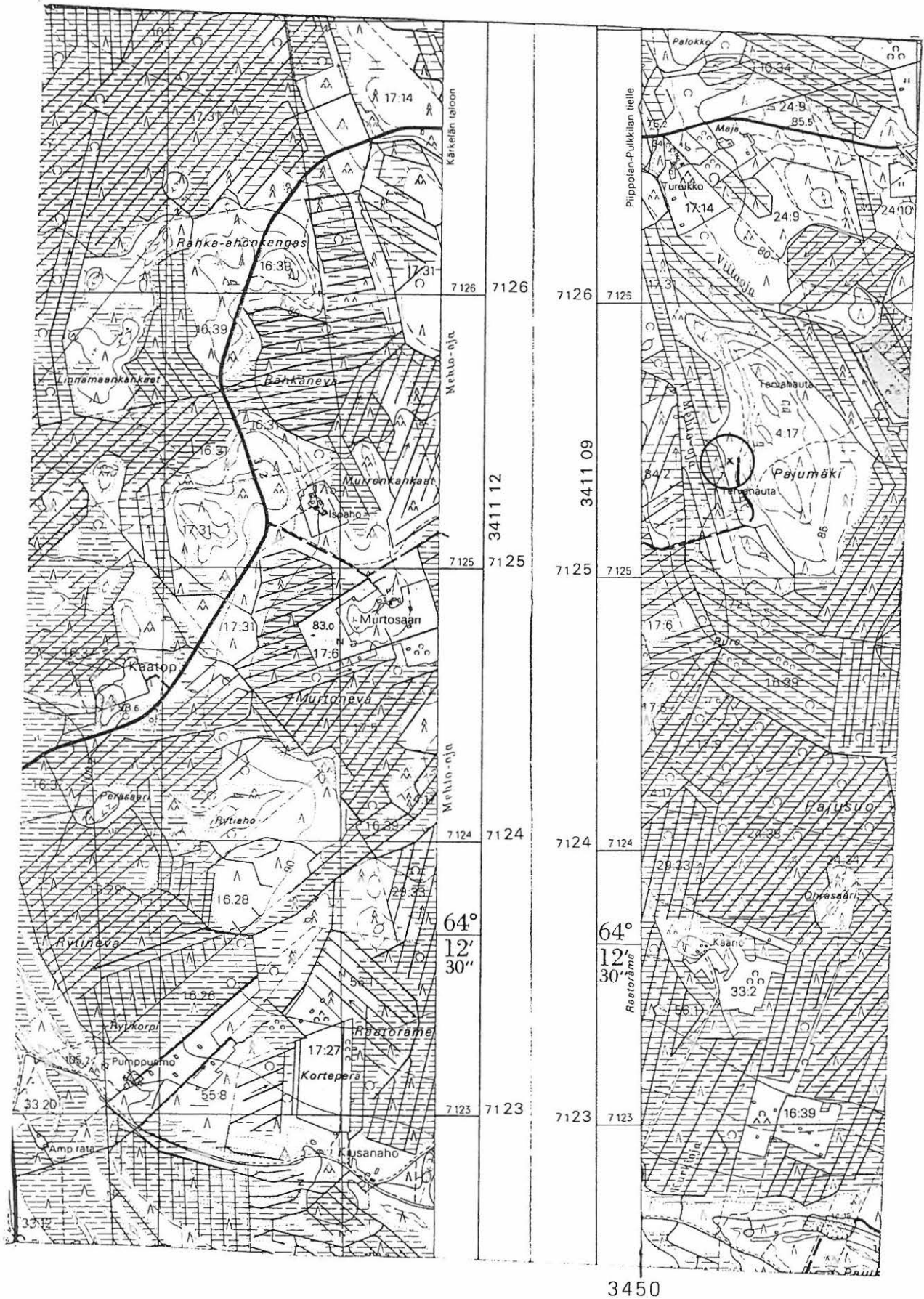
Aiemmat tutkimukset: -

Löydöt: -

Valokuvat: -

Kartta: Peruskarttaote 3411 09/CD + 12/AB, p. 1979, päälle p. 1990

PIIPPOLA 18 Pajumäki



3411 12 RITOMÄKI

Piippolan inventointi 1996, M. Sarkkinen

## AJALTAAN EPÄMÄÄRÄISIÄ TAI HISTORIALLISEN AJAN KOHTEITA

## 1. Röykkiö?, ei paikallistettu

PK 3411 02 - 3411 03

Ahvenjärven (3411 02 - R 7119/3463-4) takana, ilmeisesti Ahvenjärvenkankaalla, kerrotaan olevan kiviröykkiön. Röykkiöstä kertoo Eeva Kronqvist (Piippolan kirja II, s. 183): Hangasojan sydänmaalla lähellä Kestilän rajaa on metsän kätköissä suuri kiviröykkiö, josta kerrotaan, että se olisi entisaikainen hautapaikka, hiidenkiuas. Mikä tämä röykkiö on, sitä ei kai ole milloinkaan tarkemmin tutkittu. Mahdollisesti samaa kohdetta koskee Eero Jarvan kirjaama Reino Saarelta saatu tieto, jonka mukaan Ahvenjärven rannalla olisi kiviröykkiö.

## 2. Rautakeihään löytöpaikka

PK 3411 09 PIIPPOLA, x = n. 7120 60, y = n. 3443 40

Piippolan museossa numerolla 111 on rautainen keihäänkärki, joka todennäköisesti on historialliselta ajalta. Esineen on löytänyt Toivo Piippo ns. Sipparilan pellostä Lamujoen etelärannalta Leskelän kylästä n. 6 km Piippolan kirkosta länteen. Inventoinnin yhteydessä paikalla käytiin tuloksetta.

## 3. Yksipuinen ruuhi

PK 3411 12 RITOMÄKI, R 7124/3459

Piippolan museossa on numerolla 632 Herajärvestä vuonna 1952 nostettu ruuhi. Samasta järvestä on samoihin aikoihin löytynyt toinenkin ruuhi, joka kuitenkin on rannalla poltettu. Paikkaa ei tarkastettu.

## 4. Yksipuinen ruuhi

PK 3411 10/D SAVISELKÄ

Piippolan museossa on numerolla 633 Vähästä Lamujärvestä löydetty yksipuinen ruuhi.

## 5. Peikon/Jättiläisen pesä

PK 3411 10 SAVISELKÄ, x = n. 7103 75, y = n. 3457 05

SKS:n kokoelmissa (Kärsämäki 41) on E. Keräsen 1883 muistiinpanema kertomus vuorenpeikon asuinpaikasta. Paikka sijaitsee Vuortenkalion eteläreunalla muutaman kymmenen metrin päässä Kokkolantiestä. Kertomuksen mukaan paikalla on kaksi juormua, kärrynpyörien jäljet, jotka lienevät luonnollisia uria tai kvartsijuonteita, sekä syvä kallionkolo, jossa vuorenpeikko olisi asunut. Paikkakuntalaisten mukaan (Kalevi Piippo, ks. kohde 9) paikalla olleeseen peikonpesään on pudoteltu rahoja, joiden kolina on kuulunut rahan tippuessa. Pesää ei enää onnistuttu tarkemmin paikantamaan. Viereistä tietä rakennettaessa on näet muuan työmies yrittänyt päästä rahoihin käsiksi ja räjäyttänyt pesän suun, näin kerrottiin. (kuva NH 35, kallioita niiltä paikoin, jossa kärrynjalkien pitäisi olla)

## 6. Rajakivi

PK 3411 08/A RUONASENOJA

Piippolan ja Kärsämäen rajalla, todennäköisesti Telinojan varrella nelostien länsipuolella, lähellä tietä on rajakivi, johon on hakattu kruunu ja sen alle numero 24. Paikan tietää piippolalainen Esko Lapintaival. Paikalla ei inventoinnin yhteydessä käyty. Tiedot saatu Eero Jarvalta

## 7. Karhukivi'

PK 3411 12 RITOMÄKI, x = 7120 98, y = 3455 98

Peruskartalle Kortteisen tekojärven pohjoispuolisen Kangaskylän Lampelan ja Viitakankaan talojen välimaastoon on merkitty kookas siirtolohkare Karhukiven nimellä. Kyseessä on noin 4 x 3 x 2 m oleva lohkare, joka sijoittuu kivikkoiseen kangasmaastoon niin, että sen alle jää matala onkalo. Nimensä se on saanut siitä, että karhu on sen alla pesää pitänyt, kuten Lampelan talon väki tiesi kertoa. Muuta merkittävää kiveen ei näyttänyt liittyvänkään.

## 8. Pilkallisia petäjiä

a) PK 3413 03 - R 7125/3462

Eino Saaranen (ks. kohde 17) kertoi Kalmonnevan saaneen nimensä tapetusta venäläisestä? kauppiasta. Tapauksen muistona jossain suon lähellä pitäisi olla petäjä, jonka kyljessä olevassa pilkassa on vuosiluku 17???. Petäjän on kertoja nuorena nähnyt.

b) Samantapaisen tarinan kertoo E. Kronqvist, mts. 182, kyseessä on nyt suomen sota, venäläinen sotilas ja vuosiluku 1809. Tämäkin petäjä sijainnee samoilla seuduilla kuin edellinenkin, Lievosjärven koillispuolella!

## 9. Padottu lähde

PK 3411 10 SAVISELKÄ; x = 7103 80, y = 3456 90

Vuoren talon koillispuolella on padottu lähde ja sen vieressä kuparitauluun tehty piirtokirjoitus kantaa ottavine teksteineen. Työn on tehnyt Heimo Järvelä 1949. Tekijä kotoisin Lamun Marjo-  
maan talosta ja ollut myöhemmin isäntänä Vuoresn talossa. Tarina tunnetaan Piippolassa. Allekirjoittanut kuuli Kalevi Piipolta, Lamun Tapiolan isännältä. NH 33 - 35. Paikallinen erikoisuus.

## PIIPPOLA



PPL:n kot. NH 42/PPM, M. Sankkunen 1996

2 Alikosken rantamia hamujen pohjoisrannalta.  
Kuvattu Alikosken talon luota koillisesta



PPL:n kot. 43/PPM, M. Sankkunen 1996

13 Murtosaari, päärakennuksen pohjoispuolinen  
pelto, josta taitta, etelälounaasta

## PIIPPOLA



PPL:n koke. NH 36/PPM, M. Saubkinen 1996

6 Kitinsaari, asuinpaikka korkeiden puiden juurella oikealla, länsilounaasta



PPL:n koke. NH 37/PPM, M. Saubkinen 1996

9b) PIIPPO, kuppikivi alaoikealla taempi kivi, luesteesta



PIIPPOLA



PPL:n kote NH 39/PPM, M. Sankkisen 1996

9a) Piippo

Kuppikallio  
etualalla oleva  
kallio, kupit sen  
oikeassa reunassa.  
Takana Piipon talo,  
Pohjoisluoteesta.



9a) Piippo

Kupit merkitty  
kolikoilla, rauta-  
esineet vrt. ed.  
kuva. Kaksi uutta  
vasemmalla ylhäällä.

PPL:n kote NH 38/PPM, M. Sankkisen 1996

PIIPPOLA  
12 Alipöä, Myllylä



PPK:n kol. NH 40-41/PPM, M. Saubinen 1996

Kourutaltan löytöpaikka, jokseenkin pensasmaan reunassa,  
vasemmalla lamujoki, Pohjoiskoillisesta.

PIIPPOLA 15  
Ryhtikorpi SW



PPL:n kok. 28-29/PPM, m. Sarkkinen 1996

Pyyntikuoppa-alueen luoteispäättä, hakkuuaukeaa kohti kaakkoa.

TAVU 5