

Pielisjärven kunnan kiinteiden muinaisjäännösten
inventointikertomus

Helsinki 17.3.1972

Maarit Lönnberg

SISÄLLYSLUETTELO

Alkusanat

Luettelo liitteinä olevista kartoista ja kuvatauluista sekä karttamerkkien selitykset.....s.	1
Maantieteellinen katsaus.....	2
Kivikautiset asuinpaikat.....	4
Kivikautiset löytöpaikat.....	15
Kiviesineet, joiden löytöpaikka on epämääräinen.....	29
Pronssikautinen löytöpaikka.....	38
Rautakautiset löytöpaikat.....	39
Orodoksiset kalmistot.....	40
Ortodoksiset kalmistot, joiden sijainti on epäselvä.....	45
Ortodoksisten kirkkojen paikat.....	46
Kiviröykkiöt.....	47
Kiviröykkiöt, joiden sijainti on epäselvä.....	49
Kivilatomukset.....	50
Karsikot.....	52
Laituri.....	54
Lappalaisten asuinpaikka.....	55
Merkkikivet, joiden sijainti on epäselvä.....	56
Luola-asunto, jonka sijainti on epäselvä.....	57
Brahean kaupunki.....	57

Pielisjärven kunnan kiinteiden muinaisjäännösten inventointi

Keväällä 1971 sain Muinaistieteelliseltä toimikunnalta tehtäväk-
seni Pielisjärven kunnan ja sen keskellä olevan Lieksän kauppalan kiin-
teiden muinaisjäännösten inventoinnin. Maastotyöt Pielisjärvellä suori-
tettiin elokuussa 1971. Inventointia vaikeuttavana tekijänä mainitta-
koon peruskarttojen puute; karttoina on käytetty Suomen taloudellisia
karttoja 1:100 000 ja topografikarttoja 1:100 000. Sen sijaan työtä
helpottavana tekijänä on mainittava Pielisjärven asukkaat, jotka aina
kesken kiireidensäkin olivat valmiit opastamaan eri löytöpaikoille ja
tarpeen vaatiessa järjestivät venekuljetuksen muulla tavoin saavuttamat-
tomiin paikkoihin. Kaunis kiitos kuuluu myös avuliaille rajavartijoil-
le. Joensuun kaupungin museoiden johtaja fil.maisteri Tuomas Björkman
ja Karjalaisen Kulttuurin Edistämisseuran toiminnanjohtaja Paavo Nie-
minen auttoivat minua monin hyödyllisin neuvoin ja avustivat kaikin ta-
voin työn käytännöllisen puolen järjestelyissä.

Helsinki 17.3.1972



Maarit Lönnberg

fil.yo.

Kertomukseen liittyvät seuraavat kartat:

Suomen taloudellinen kartta n:o 126 1:100 000 Lieksa, painettu v. 1970
 Suomen taloudellinen kartta n:o 115 1:100 000 Koli, painettu v. 1940
 Topografikartta n:o 4332 1:100 000 Lieksa, painettu v. 1941
 Topografikartta 1:100 000 Louhivaara, painettu v. 1940

Kertomukseen liittyvät seuraavat kuvataulut:

Kuvataulut 1 - 32, joissa ovat valokuvat negatiiveista ff. 37879-37940.

Karttamerkkien selitykset:

- ▲ kivikautinen asuinpaikka
- kivikautinen irtolöytö
- ⊗ rautakautinen irtolöytö
- + ortodoksinen kalmisto
- ⊕ ortodoksisen kirkon paikka
- ∩ kiviröykkiö
- kivilatomus
- ⌒ karsikko
- ⌒ laitur
- lappalaisten asuinpaikka
- Brahean kaupunki

Maantieteellinen katsaus¹⁾

Pielisjärven kunta rajoittuu pohjoisessa Kuhmoon ja Nurmekseen, lännessä Juukaan, etelässä Kontiolahteen, Enoon ja Ilomantsiin. Idässä se rajoittuu valtakunnan rajaan.

Pielisjärven kunta on alueeltaan hyvin suuri, joten sen rajojen sisälle mahtuu monenlaisia maisemapiirteitä. Enimmäkseen siellä on vaaroja ja harjuja sekä jokien uurtamia soistuneita metsiä, mutta Pielisen rannoilla myös vauraita viljelysmaita. Lisäksi kuntaan kuuluu olennaisesti Pohjois-Karjalan suurin järvi - Pielinen. Länsiosiaan lukuun ottamatta kunta kuuluu maisemallisesti Itä-Karjalaan.

Maisema on selvästi "juovikas". Kunnan halki kulkevat mäet, vaarajonot ja harjut rinnakkaisina kaakosta luoteeseen. Niitä reunustavat samansuuntaiset, pitkät, suopohjaiset laaksovanat. Samoin järvet ovat venyneet samansuuntaisiksi, pitkulaisiksi altaiksi.

Kunta kokonaisuudessaan on ylävää seutua. Pielisen pinta on 94 m meren pinnan yläpuolella. Järven itärannalla maan pinta kohoaa pian paljon yli 100 metrin korkeuskäyrän. Sisämaassa vaarat ovat 200-300 m korkeita. Varsinkin kunnan etelä- ja itärajalalla on runsaasti korkeita vaaroja, esimerkiksi Lieksankylän kaakkoispuolella Sokovaara (304 m). Pielisjärven korkein paikka on Pielisen länsirannalla oleva paljaslakinen Koli (348 m). Kolin selänteet ovat kallioperustaltaan kovaa kvartsiittia, minkä vuoksi niihin ei ole eroosio pystynyt. Muualla kunnassa vallitsevat vaalean harmaat tai punertavat graniittigneissit ja juovaiset porfyyriset graniitit, pohjoiskulmassa suogneissit. Paikoin esiintyy vuolukivijuovia kalliossa, esimerkiksi Vuonislahdella.

Kiinteä kallioperusta näkyy vain vaarojen korkeimmilla lailla ja ylärinteillä sekä koskissa. Vaarojen rinteitä peittää useimmiten moreenisora. Vaarojen välisiin pitkiin laaksoihin on syntynyt paksuja turvekerroksia, jotka poikkilaaksojen kanssa muodostavat haarautuvia suoverkostoja. Savea esiintyy vain Pielisen rannoilla, Viekijärven ja Kelvänjärven tienoilla.

1) Tiedot saatu etupäässä teoksesta Suomenmaa VIII, Porvoo 1927

Hiekkaisia kangasmaita on runsaasti, esimerkiksi Naara- ja Jongunjoen seutuvilla ja Ruunaanjärven ympäristössä. Myös vierinkivi- ja someroharjuja on runsaasti, joista mainittakoon 8 km pitkä Palopu-ronharju Ruunaassa.

Kunnan useimmat vesistöt laskevat Pieliseen. Suurin vesireitti on Lieksanjoki, joka saa alkunsa Aunuksen puolelta ja tulee Suomen puolelle Kokkovaaran eteläpuolitse. Ruunaanjärven kautta Lieksanjoki virtaa mutkitellen ja välillä leveten järviksi (Neitijärvi, Kattilajärvi, Murroojärvi, Siikajärvi). Siikajärven alapuolella joki haarautuu Pudasjoeksi ja Naarajoeksi, jotka kumpikin päätyvät Pankajärveen. Lopulta joki polveilee Pieliseen. Lieksan kohdalla on sen laaja suisto. Suomen rajalla Lieksanjoki on 144 m meren pinnan yläpuolella ja Pielinen 94 m meren pinnan yläpuolella. Suurten korkeuserojen vuoksi joki on erittäin virtaista ja koskinen. Jongunjoki tuo pohjoisesta lisävesiä Hämeenjärven kautta Lieksanjokeen.

Toinen mainittava Pieliseen laskeva joki on Viekinjoki, joka alkaa Pielisjärven ja Nurmeksen välisistä pikku järivistä. Sieltä se mutkittelee ja vastaanottaa lisävesiä puroista lopulta laskien 15 km pitkään Viekinjärveen, josta Halinjoki virtaa Pieliseen.

Pienempiä Pieliseen laskevia vesiä ovat esimerkiksi Siikajoki ja Kelvänjoki. Kunnan eteläosista kerääntyy useita jokia Koitereeseen Ilo-mantsin puolelle.

Useimmat pitäjän järvet ovat malmipitoisia ja monia malmin nostopaikkoja tunnetaan.

Kasvillisuus on metsäistä. Mänty on yleisin puulaji, varsinkin hiekkakankailla. Moreenimailla vallitsevat sekahavumetsät, notkoissa kuuset. Entisillä kaskimailla on lehtipuita, pääasiassa koivuja ja leppiä. Suot ovat metsäisiä, mutta on^m myös aavoja rahkasoita.

Kivikautiset asuinpaikat

Kivikautisia asuinpaikkoja löytyi Pielisjärveltä yhteensä 18 kpl, joista oli ennestään tunnettuja kolme: Mätäsvaaran Mustola, Nurmijärven Puurunaho ja Vuonislahden Paateri. Seuraavassa luettelossa on muutama asuinpaikka varustettu kysymysmerkillä, koska niitä ei ole pystytty tarkastamaan kyllin huolellisesti pellolla kasvaneen viljan tms. esteen vuoksi. Paikan sijainti ja siitä löytyneet kvartsit tai kiviesineet puoltavat kuitenkin kivikautisen asuinpaikan olemassaoloa.

1. Kelvä, Multiniemi, Kinnulanvaara

Maanomistaja Anna Kinnunen, os. Kelvä

Rek. n:o 20⁷

Suomen taloudellinen kartta n:o 115 1:100 000 (Koli)

Paikalta ovat löydökset KM 18663:1 (kvartsia)

Kuvataulu 1, jossa valokuva f. 37879

Kivikautinen asuinpaikka sijaitsee Kelvänjärven itärannalla Kinnulanvaaran länsirinteellä noin 28 km:n päässä Lieksan luterilaisesta kirkosta linnuntietä eteläkaakkoon. Kinnulanvaaran juurella olevalta polulta, joka johtaa Joensuun vanhalta tieltä Kelvänjärven rantaan, poimittiin kvartsi-iskoksia, koska maa oli siinä polkeutunut rikki. Muualla ympäristössä oli kasvillisuus rehevää ja turvekerros paksu. Polun pohjois- ja luoteispuolella on niitty ja matala lahdenpoukama, johon laskee pieni puro. Hiukan alempana olevalta Kelvänjärven rannalta ei löytynyt enää mitään kivikautiseen asuinpaikkaan viittaavaa.

2. Kylänlahti, Syvälahti

Maanomistaja Tuomo Oinonen, os. Kylänlahti, Syvälahti

Rek. n:o 24¹⁴

Suomen taloudellinen kartta n:o 126 1:100 000 (Lieksa)

Paikalta ovat löydökset KM 18664:1 (kvartsia)

Aikaisemmin Tuomo Oinonen on löytänyt paikalta kourutaltan, joka on myöhemmin hävinnyt.

Kuvataulu 2, jossa valokuva f. 37880

Kivikautinen asuinpaikka sijaitsee Lieksan luterilaisesta kirkosta linnuntietä noin 16,3 km melkein suoraan länteen. Tarkemmin paikka on Syvälahden talosta noin 150 m etelään olevalla pellolla, joka laskee loivasti itään ja koilliseen. Ylempänä pellolla maaperä on hienoa kellanpunaista hiekkaa ja alempana rinteessä harmaata savensekaista hiesua. Nyt pellolta poimittiin kvartsi-iskennäisiä, mutta aiemmin on Tuomo Oinonen löytänyt paikalta kourutaltan, joka on myöhemmin hävinnyt. Paikalla käydessäni huomasin tummia nokiläiskisiä noin 25 cm syvällä ojan reunassa. Lisäksi talon asukkaat kertoivat nähneensä nokimaalaikkuja noin 1 metrin syvyydessä peltoa kaivettaessa. Kyseessä saattavat olla lieden sijat.

3. Kylänlahti, Tervola

Maanomistaja Alpo Kiiskinen, os. Lauttatie 2 A 2, Joensuu

Rek. n:o 11¹¹

Suomen taloudellinen kartta n:o 126 1:100 000 (Lieksa)

Paikalta ovat löydökset KM 18665:1 (kvartsia), tilanomistaja V. Hämäläisen kokoelmassa n:ot 16-17 Nurmeksessa, joista n:o 16 on kourutaltta.

Kuvataulu 3, jossa valokuvat ff. 37881-82

Tervolan talon puutarhassa ja pellolla sijaitseva kivikautinen asuinpaikka on noin 16,4 km:n päässä Pielisjärven luterilaisesta kirkosta linnuntietä länsiluoteeseen. Tervolan talo on korkealla mäellä, joka viettää melko jyrkästi talon länsipuolella olevaan Aluslammen päätyyn. Kivikautinen asuinpaikka alkaa heti talon länsiseinän takaa nykyisestä

puutarhasta jatkuen peltorinteen yläosaan. Maa on paikalla hienoa hiekkamultaa.

4. Lieksankylä, Märäjälahden koulutila

Maanomistaja valtio; os. Märäjälahden koulutila, Tiensuu

Rek. n:o 46⁵

Topografikartta n:o 4332 1:100 000 (Lieksa)

Paikalta ovat löydökset KM 14597 (reikäkivi), KM 18666:1 (kvartsia)

Kuvataulu 4, jossa valokuvat ff. 37883-84

Kivikautinen asuinpaikka (?) sijaitsee Märäjälahden koulutilan peltokumpareilla Märäjälahden itärannalla, noin 4,1 km Pielisjärven luterilaisesta kirkosta linnuntietä eteläkaakkoon. Pellolla kasvoi tarkastushetkellä perunaa, joten kivikautisia merkkejä oli vaikea havaita. Vain pari kvartsipalaa löytyi muhevasta peltomullasta. Aikaisemmin löytynyt reikäkivi on ollut löytötietojen mukaan likaisen kulttuurimaan keskellä.

5. Mätäsvaara, Mustola

Maanomistaja Olli Ryyänen, os. Mätäsvaara, Mustola

Rek. n:o 9¹⁸

Suomen taloudellinen kartta n:o 126 1:100 000 (Lieksa)

Paikalta ovat löydökset KM 17637 (asbestikeramiikan pala), KM 18020 (asbestikeramiikkaa, palanutta luuta ja kvartsia), KM 18667:1-3 (asbestikeramiikkaa, kvartsia, palanutta luuta).

Aikaisemmat tutkimukset paikalla: Oiva Keskitalon tarkastus v. 1969 (kertomus esihist. osaston top. arkistossa).

Kuvataulu 5, jossa valokuvat ff. 37885-87

Mustolan talon maalla oleva kivikautinen asuinpaikka sijaitsee n. 27,3 km:n päässä Pielisjärven luterilaisesta kirkosta linnuntietä län-

siluoteeseen. Paikka on noin 2 km:n päässä Mätäsvaaran tien varrella olevasta Mustolan talosta pohjoiskoilliseen ja noin 250 metrin päässä Suojalan talosta etelään. Paikalla on kaksi hiekkamonttua, joista eteläisemmän ja suuremman reunamilta kivikautinen asuinpaikka on paljastunut. Hiekkakuopan eteläreunassa näkyy n. 15 cm paksu, harmaanruskea likamaakerros aivan turpeen alla. Tästä kerroksesta ovat peräisin asbestikeramiikka, palaneet luun sirut ja kvartsi. Hiekka on tässä kohdin hienoa, kun taas kuopan pohjoisreunalla melko karkeaa, eikä sieltä ole löytynyt mitään kivikautiseen asuinpaikkaan viittaavaa. Hiekkakuoppa sijaitsee pienen harjun etelärinteellä siten, että sen pohjoisreuna on korkeammalla kuin eteläreuna, josta maasto jatkuu loivasti laskevana kankaana n. 30 m ja muuttuu sen jälkeen suomaiseksi. Ilmeisesti aikanaan veden äärellä olleesta kivikautisesta asuinpaikasta on jäljellä vielä suuri alue hiekkakuopan eteläpuoleisella kankaalla.

6. Nurmijärvi, Ev.lut. hautausmaa

Maanomistaja Pielisjärven-Viekijärven seurakunta

Rek. n:o 8³¹

Suomen taloudellinen kartta n:o 126 1:100 000 (Lieksa)

Paikalta ovat löydökset KM 18668:1 (kvartsia)

Kuvataulu 6, jossa valokuva f. 37888

Kivikautinen asuinpaikka Nurmijärven hautausmaalla on noin 22,6 km Pielisjärven luterilaisesta kirkosta linnuntietä pohjoiseen. Paikka on Nurmijärven länsirannalla lähellä Jongunjoen suuta. Maasto on paikalla harvaa männikköä kasvavaa kangasta, joka laskee järveen melko jyrkästi. Turvekerros on melko ohut ja sen alta paljastuu helposti kellanruskea, hieno hiekka. Hautausmaaksi varatulle alueelle on tehty kapeita käytäviä kuorimalla pintaturve pois. Kappelin kaakkoispuolisilta, rinteessä olevilta käytäviltä on poimittu kvartsi-iskoksia. Lisäksi hiekassa oli

havaittavissa joitakin nokiläisiä. Varsinainen hautausmaa on ylempänä tasamaalla.

7. Nurmijärvi, Leirintäalue

Maanomistaja Metsähallitus, Jongunjoen hoitoalue

Vuokraaja Pielisjärven kunta

Suomen taloudellinen kartta n:o 126 1:100 000 (Lieksa)

Paikalta ovat löydökset KM 18669:1 (kvartssia)

Kuvataulu 7, jossa valokuva f. 37889

Leirintäalue sijaitsee Nurmijärven itärannalla Pielisjärven luterilaisesta kirkosta noin 22,9 km linnuntietä pohjoiskoilliseen. Kvartsi-iskoksia löytyi matalalta rantahietikolta, jonka takana on jyrkkä rantatörmä. Ympäröivä maasto on männikkökangasta.

8. Nurmijärvi, Puurunaho

Maanomistaja Unto Määttä, os. Jongunjoki

Rek. n:o 5¹⁶

Suomen taloudellinen kartta n:o 126 1:100 000 (Lieksa)

Paikalta ovat löydökset KM 15250:1 (uurrenuija), KM 15483:1-2 (rautakuonaa ja 2 keramiikan palaa), KM 18670:1-2 (kvartssia, palaneita luunsiruja), Pielisjärven kotiseutumuseo 5528 (tasataltta).

Aikaisemmat tutkimukset paikalla: Tuomas Björkmanin tarkastus v. 1962 (kertomus esihist. osaston top.arkistossa).

Kuvataulu 8, jossa valokuvat ff. 37890-93

Nurmijärven Puurunaho sijaitsee Jongunjoen rantarinteellä n. 23,8 km päässä Pielisjärven luterilaisesta kirkosta linnuntietä pohjoiseen. Puurunahon talosta noin 10 m länteen on mansikkamaa, josta löytyi kvartsi-iskoksia. Mansikkamaan pohjoispäässä on pieni hiekkamonttu, jonka

reunassa näkyi turpeen alla noin 15 cm vahva punainen hiekkakerros ja josta paljastui kvartssia ja palaneita luun siruja. Hiekan alla oli harmaata hiesua. Ympäröivän alueen maaperä esimerkiksi mansikkamaa on hienoa hiekkaa. Mutta maaston laskiessa lännempänä notkelmaksi, maaperä muuttuu saveksi, josta uurrenuija on löytynyt.

9. Nurmijärvi, Tuhkala

Maanomistaja Juho Turunen, os. Jongunjoki

Rek. n:o 4⁶

Suomen taloudellinen kartta n:o 126 1:100 000 (Lieksa)

Paikalta ovat löydökset KM 1887:6 (tasataltta), KM 18671 (kvartssia), Pielisjärven kotiseutumuseo 10458 (tasataltta), 10459 (nelisivuinen kiviesine), 10460 (pyöreä, pitkulainen kiviesine).

Kuvataulu 9, jossa valokuva f. 37894

Kivikautinen asuinpaikka (?) sijaitsee Tuhkalan talon pellolla Kattilalammen etelärannalla noin 23,4 km Pielisjärven luterilaisesta kirkosta linnuntietä pohjoisluoteeseen. Tuhkalan talosta noin 50 m itään oleva peltorinne on loivasti järveen laskeva, maaperältään hienoa hiekkamultaa. Pellosta on löytynyt runsaasti kiviesineitä, mutta vain yksi kvartsi-iskos. Peltoa ei voitu huolellisesti tarkastaa siinä kasvavan viljan vuoksi. Kiviesineitten runsaslukuisuus viittaa kivikautiseen asuinpaikkaan.

10. Pankajärvi, Metelinsaari

Maanomistaja Metsähallitus, Lieksan hoitoalue

Rek. n:o -

Suomen taloudellinen kartta n:o 126 1:100 000 (Lieksa)

Paikalta ovat löydökset KM 18672:1-2 (kvartssia, palanutta luuta), Pielisjärven kotiseutumuseossa on poikkiteräinen kirves

Kuvataulu 10, jossa valokuva f. 37895

Metelinsaari sijaitsee n. 10,7 km:n päässä Pielisjärven luterilaisesta kirkosta linnuntietä koilliseen. Saari on Pankajärven pohjoisosassa lähellä sen länsirantaa ja siellä on tukkien erottelupaikka. Metelinsaari on pitkä, kapea ja harjava. Keskellä saaren pohjoisosan korkeinta kohtaa on polku, jota erottelun työmiehet käyttävät jatkuvasti. Maaperä saarella on hiekkaa, kasvillisuus männikköä ja kanervaa. Kivikautinen asuinpaikka on aivan saaren pohjoiskärjessä ulottuen paikalla olleeseen ortodoksikalmistoon asti. Kvartsi-iskoksia löytyi aivan veden rajasta, jyrkiltä rinteiltä ja saaren harjalta kankaaseen poljetulta polulta. Vuonna 1963 löytynyt poikkiteräinen kirves on ollut rantakivikossa. Paikalla olevan tukkierottelun vuoksi saaren pohjoispäässä kuljetaan jatkuvasti. Sen vuoksi maan pinta kuluu ja jyrkät rinteet sortuvat, jolloin kivikautinen asuinpaikka vähitellen tuhoutuu. Mainittakoon, että erään sortuman reunasta löytyi palanutta luuta ja nokimaata.

11. Timitra, Honkala

Maanomistaja Otto Honkanen, os. Timitra, Lieksa 2

Rek. n:o 69¹⁴⁸

Suomen taloudellinen kartta n:o 126 1:100 000 (Lieksa)

Paikalta ovat löydökset KM 18673:1 (kvartssia)

Kuvataulu 11, jossa valokuva f. 37897

Timitran Honkala sijaitsee noin 1,5 km linnuntietä lounaiseen Pielisjärven luterilaisesta kirkosta. Löydökset poimittiin pienen lahdenpoukaman rannalta, joka oli osittain hiekkaa, osittain kivikkoa.

12. Varpanen, Sertti

Maanomistaja Olli Kärkkäisen perikunta, os. Viekki

Rek. n:o 9⁴

Suomen taloudellinen kartta n:o 126 1:100 000 (Lieksa)

Paikalta ovat löydökset KM 3352:3 (tasataltta), KM 18674:1 (kvart-
sia), Pohjois-Karjalan kansanopisto 108 (tasataltta).

Kuvataulu 12, jossa valokuvat ff. 37898-901

Kivikautinen asuinpaikka sijaitsee Sertin talon etelä- ja lounais-
puolella olevilla pelloilla, noin 23,7 km Pielisjärven luterilaisesta
kirkosta linnuntietä luoteeseen. Pellot ovat loivasti kumpuilevassa
maastossa. Ne ovat alempana savisia, mutta kumpareitten päällä erittäin
hiekkapitoisia. Peltojen lounaispuolella laaksossa virtaa joki. In-
ventoinnin yhteydessä löytyneitten kvartsien lisäksi on paikalta löyty-
nyt aikaisemmin kaksi tasataltta.

13. Viensuu, Kelovaara

Maanomistaja Toivo Kuivalainen, os. Kylänlahti, Viensuu

Rek. n:o 25¹²

Suomen taloudellinen kartta n:o 126 1:100 000 (Lieksa)

Paikalta ovat löydökset KM 18675:1 (kvartsia), Pielisjärven koti-
seutumuseossa tasataltta.

Kelovaaran kivikautinen asuinpaikka sijaitsee noin 14 km:n päässä
Pielisjärven luterilaisesta kirkosta linnuntietä länsiluoteeseen. Pel-
to on aivan Syvälahden tien varrella loivalla itärinteellä, jonka ala-
puolella virtaa pieni puro. Maaperä, josta kivikautiset löydökset pal-
jastuivat, on hienoa, punertavaa hiekkaa.

14. Viensuu, Kuusenjuuri

Maanomistaja Martti Oinonen, os. Viensuu, Kylänlahti

Rek. n:o 20

Suomen taloudellinen kartta n:o 126 1:100 000 (Lieksa)

Paikalta ovat löydökset KM 18676:1 (kvartsia)

Kuvataulu 13, jossa valokuvat ff. 37902-03

Kuusenjuuren talon maalla oleva kivikautinen asuinpaikka sijaitsee Lontsinniemen kärjessä, paikalla, jossa Halinjoki yhtyy Pieliseen. Siitä on noin 11,3 km linnuntietä Pielisjärven luterilaiseen kirkkoon. Niemen kärki on melko korkea ja jyrkkärantainen. Nykyisin se on laittumena. Kivikautinen asuinpaikka on niemekkeen etelä- ja länsiosassa ulottuen metsän reunaan asti.

15. Vuonislahti, Jokela

Maanomistaja Terttu Aholainen, asuu Lahdessa

Rek. n:o 7²⁸

Suomen taloudellinen kartta n:o 115 1:100 000 (Koli)

Paikalta ovat löydökset KM 18677:1 (kvartssia)

Kuvataulu 14, jossa valokuva f. 37904

Kivikautisia asuinpaikkalöydöksiä on poimittu Pielisen rannalla olevan pitkän hietikon pohjoispäästä. Paikka on aivan Lieksa-Joensuuvälisen vanhan tien varressa, lähellä Jauhiaisen ja Pielisen yhtymäkoh-
taa. Paikalle on matkaa Pielisjärven luterilaisesta kirkosta linnuntietä etelälounaiseen noin 19,3 km. Rantahietikon takana on jyrkkä törmä, jonka päällä on kangaskasvillisuutta. Koska maantie on aivan vieressä, ei voida tehdä laajempia havaintoja.

16. Vuonislahti, Lahtela

Maanomistaja Lauri Turunen, os. Vuonislahti, Lahtela, pl. 3

Rek. n:o 19²⁰

Suomen taloudellinen kartta n:o 115 1:100 000 (Koli)

Paikalta ovat löydökset KM 3162:20 (kourutaltan katkelma), KM 18678:1 (kvartssia)

Kuvataulu 15, jossa valokuvat ff. 37905-06

Lahtelan talo sijaitsee noin 20,6 km Pielisjärven luterilaisesta

kirkosta linnuntietä etelään. Talosta noin 50 m lounaaseen on pelto, josta löytyi runsaasti kvartsi-iskoksia. Kvartssia löytyi myös aivan Pielisen rannasta, jossa oli hienoa hiekkaa. Pelto on tasamaalla loivan rantapenkereen takana. Pellon multa on voimakkaasti hiekkansekaista. Viereiseltä pellolta, joka on naapuritalon (Rantala) omistuksessa, on löytynyt kourutaltan katkelma.

17. Vuonislahti, Paateri

Maanomistaja Paavo Ryynänen, os. Vuonislahti

Rek. n:o 2³⁷

Suomen taloudellinen kartta n:o 115 1:100 000 (Koli)

Paikalta ovat löydökset KM 14549 (keramiikka), KM 16418:1-3 (keramiikka ja kourutaltta), KM 17298:1-11 (keramiikka, kivitaltta), K M 18679:1-2 (keramiikka, kvartssia)

Aikaisemmat tutkimukset paikalla: Ville Luhon tarkastus v. 1958 ja v. 1967 sekä Tuomas Björkmanin tarkastus v. 1964 (kaikista kertomukset esihist. osaston top.arkistossa).

Kuvataulut 16-17, joissa valokuvat ff. 37907-11

Paateri sijaitsee noin 18,2 km linnuntietä etelään Pielisjärven luterilaisesta kirkosta. Se on Sammaljoen itärannalla korkealla niemekkeellä, jonka länsi- ja etelärinteellä on yhtenäinen kivikautinen asuinpaikka-alue. Talon piha on nurmsettunut, mutta luultavasti sen alla on myös asuinpaikkaa, varsinkin kun sitä tasattaessa kantojen alta on löytynyt kiviesineitä. Alempana rinteellä on puutarhaa ja perunamaata, josta voidaan helposti löytää kvartssia ja keramiikan paloja. Maa on kauttaaltaan hienoa punaruskeata hiekkaa. Etelärinteen alaosaan on leikattu maahan porraskelma, jossa näkyy selvä punamultaraita. (Kuvataulu 16)

Kivikautisen asuinpaikan luoteispäässä noin 50 m talon nurkalta on pienen nyppylän laella laaja syväne, jossa on noin 50 cm korkeat reunat. Kyseessä voi olla tervahauta, mutta se ei ole tervahaudalle ominaisen syvä eikä sen vieressä, alempana, ole laskupaikkaa. (Kuvataulu 17)

Talosta noin 100 m itäänpäin on maakivi, jossa on kvartsisuoni. Kvartssia on irtonaisena kiven juurella turpeen alla ja se on selvästi irronnut kivistä. Mahdollisesti kivistä on otettu raaka-ainetta, mutta ei sovi unohtaa, että kvartsi on voinut rapautua itsestäänkin.

18. Vuonislahti, Puistola

Maanomistaja Johannes Simanainen, os. Vuonislahti

Rek. n:o 9¹⁸

Suomen taloudellinen kartta n:o 115 1:100 000 (Koli)

Paikalta ovat löydökset KM 18680:1 (kvartssia), Pielisjärven yhteislyseossa poikkiteräinen kirves

Kuvataulu 18, jossa valokuva f. 37912

Puistolalan kivikautinen asuinpaikka (?) sijaitsee noin 18,6 km Pielisjärven luterilaisesta kirkosta linnuntietä etelälounaaseen. Paikka on Pielisen rannalla melko jyrkällä rinteellä. Ranta on kivikkoinen, mutta kivien alla on hiekkaa. Rantavedestä on v. 1967 löydetty poikkiteräinen kivikirves ja koululainen Esko Maurasen mukaan toinen samanlainen, mutta se on hukkunut takaisin veteen. Kvartssia poimittiin rannasta ja rantaan johtavalta polulta. Tällä kohdilla Pielisen ranta on melko jyrkkärinteinen.

Kivikautiset löytöpaikat

Irtolöytöjä, joiden tarkka löytöpaikka pystyttiin selvittämään, on yhteensä 33 kappaletta.

1. KM 12139 Ilomantsin tyyppin kirves

Kolinkylä, Lamminpää

Maanomistaja Martti Ryynäsen perikunta, os. Koli

Rek. n:o 9¹⁵

Suomen taloudellinen kartta n:o 115 1:100 000 (Koli)

Lamminpää sijaitsee noin 22,4 km Pielisjärven luterilaisesta kirkosta linnuntietä etelälounaaseen. Kivikirveen on Unto K. Ryynänen löytänyt läheltä Lahnalammen pohjoispäätä raivatessaan suota pelloksi. Esine oli noin 1 m syväällä mudan ja saven sekaisessa maassa. Paikka on vaarojen välissä oleva kostea alanne eikä siinä ole voinut olla kivikautista asuinpaikkaa.

2. Pielisjärven kotiseutumuseo 2763 (reikäkiven pintalohelma), 2764 (lattea reikäkivi)

Kotola, Notkola

Maanomistaja Tauno Johannes Saastamoinen, os. Sahatie 7, Kotola, Lieksa

Rek. n:o 118¹⁹

Suomen taloudellinen kartta n:o 126 1:100 000 (Lieksa)

Työmies T. J. Saastamoinen on löytänyt reikäkivet yhdessä noin 30 cm syväältä kaivaessaan ojaa metsän keskellä olevan suoperäisen niityn reunaan. Paikka on noin 80 m Saastamoisen talosta etelään ja Pielisjärven luterilaisesta kirkosta noin 2,2 km linnuntietä luoteeseen.

3. KM 16419:1-2 liusketeriä 2 kpl ja 15 liuskelevyä
Lamminkylä, Hilola
Maanomistaja Viktor Hilonen, os. Lamminkylä, 81720 Lieksa 2
Suomen taloudellinen kartta n:o 126 1:100 000 (Lieksa)

Hilola sijaitsee noin 3 km linnuntietä kaakkoon Pielisjärven luterilaisesta kirkosta. Koululainen Eero Hilonen on löytänyt esineet savisesta perunapellosta Hilolan talosta noin 30 m koilliseen Mähkönjoen varrelta. Osa löydöksistä oli yhtenä kasana noin 30 cm syvällä.¹⁾ Paikka tarkastettiin huolellisesti, mutta siellä ei ole mitään kiinteään muinaisjäännökseen viittaavaa. Kyseessä on ilmeinen irtolöytö.

4. KM 1887:1 kourutaltoa
Lieksa, Pukara
Maanomistaja Erkki Nykänen, os. Lieksa 2, Määttälänjoki
Rek. n:o 32
Suomen taloudellinen kartta n:o 126 1:100 000 (Lieksa)

Paikalle on matkaa noin 3,5 km linnuntietä pohjoiskoilliseen Pielisjärven luterilaisesta kirkosta. Pukaran talo on Lieksanjoen länsirannalla, josta taltoa on löytynyt.

5. KM 14596 kehdonjalaksen muotoisen kuokan puolikas
Lieksankylä, Ranta-Ravila
Maanomistaja Tarmo Martiskainen, os. Tiensuu
Rek. n:o 60¹⁵
Top.kartta n:o 4332 1:100 000 (Lieksa)

Pielisjärven luterilaisesta kirkosta on esineen löytöpaikalle matkaa

1) ks. verif. (diar. 6.10.1964, Björkman)

noin 6,7 km linnuntietä eteläkaakkoon. Kuokan puolikkaan on Tarmo Martiskaisen poika löytänyt Märäjälahden pohjukassa olevan Ranta-Ravilan talon pellolta. Pelto on loivalla kumpa_reella ja siinä maaperä on osittain hiekkaista. Löytäjän kertoman mukaan paikalla on myös "ukonkiveä" eli kvartssia ja hiiltä. Valitettavasti peltoa ei pystytty tällä kertaa tarkastamaan kyllin huolellisesti, koska siinä kasvoi viljaa. Paikalla saattaa olla merkkejä kiinteästä muinaisjäännöksestä.

> 6. KM 3162:11 kourutaltoa

Lieksankylä, Saavanniemi

Maanomistaja Erkki Oinonen, os. Saavanniemi, Lieksa 2

Rek. n:o 32²⁰

Suomen taloudellinen kartta n:o 126 1:100 000 (Lieksa)

Kourutaltoa on löydetty Lieksanjoen itärannalta noin 1,5 km Pielisjärven luterilaisesta kirkosta linnuntietä pohjoiskoilliseen. Paikka on matala, Lieksanjokeen työntyvä niemi, jossa on muhevamultainen pelto. Kyseessä on selvä irtolöytö.

▷ 7. KM 1962:1 tasataltoa

Nurmijärvi, Kellosaari (Jyhmäkänsaari)

Maanomistaja Metsähallitus, vuokraajat Hannu Rissanen ja Aino Suhonen, os. Jongunjoki

Suomen taloudellinen kartta n:o 126 1:100 000 (Lieksa)

Kellosaari sijaitsee Puurunjärvessä, noin 22,9 km Pielisjärven luterilaisesta kirkosta linnuntietä pohjoiskoilliseen. Saaren pohjoispäässä on kesämökki, jonka viereisestä hiekkarannasta taltoa on löytynyt. Ympäristö tarkastettiin huolella, mutta mitään kivikautiseen asuinpaikkaan viittaavaa ei löytynyt.

8. Pielisjärven kotiseutumuseo 10457 kaksoistaltilta

Nurmijärvi, Niemelä

Maanomistaja Erkki Turunen, os. Jongunjoki

Rek. n:o 1

Suomen taloudellinen kartta n:o 126 1:100 000 (Lieksa)

Taltilta on löytynyt Niemelän talon pellosta noin 22,7 km Pielisjärven luterilaisesta kirkosta linnuntietä pohjoiseen. Kyseessä on irtolöytö.

9. KM 16436 tasataltilta

Sulkainen, Suotorppa

Maanomistaja Tauno Pyykön perikunta, os. Suotorppa, Viekijärvi

Suomen taloudellinen kartta n:o 126 1:100 000 (Lieksa)

Löytöpaikalle on matkaa 28,6 km linnuntietä luoteeseen Pielisjärven luterilaisesta kirkosta. Seppo Pyykkö on löytänyt taltan v. 1964 alavan savipellon ojan pohjalta noin 40 cm syvältä. Löytöpaikka sijaitsee Suotorpan talosta luoteeseen olevan ladon lähellä (n. 10 m itään). Paikka on maastoltaan sen tyyppinen, ettei siinä voi olla kivikautista asuinpaikkaa.

10. KM 13450:1-2 kirveen teelmä, *hiolta kivi*

Timitra, Honkala

Maanomistaja Otto Honkanen, os. Timitra, Lieksa 2

Rek. n:o 69¹⁴⁸

Suomen taloudellinen kartta n:o 126 1:100 000 (Lieksa)

Mv. Otto Honkanen on löytänyt esineen alavalta rantaniityltä, noin 1,5 km linnuntietä lounaaseen Pielisjärven luterilaisesta kirkosta.

Löytöpaikalla on maaperä muhevaa multaa. Honkasen kertoman mukaan kiviesineen läheltä on löytynyt noin 2 x2 m laaja nokimaa-alue. Ilmeisesti kyseessä on irtolöytö, koska paikka on alava eikä maisemallisesti sovi kivikautiseksi asuinpaikaksi.

11. KM 12107 kehdonjalaksen muotoinen hakku

Timitra, Honkala

Maanomistaja Antti Honkanen, os. Timitra, Lieksa 2

Rek. n:o 69

Suomen taloudellinen kartta n:o 126 1:100 000 (Lieksa)

Paikalle on matkaa Pielisjärven luterilaisesta kirkosta noin 1,3 km linnuntietä länsilounaaseen. Hakku on löydetty v. ¹⁹⁴⁸1952 loivalta pelto-rinteeltä, jossa kasvoi tarkastushetkellä heinää. Paikka on Timitran-
niemellä, aivan Lieksanjoen suulla. Maisema on alavaa eikä kivikauti-
seen asuinpaikkaan viittaavia merkkejä ollut havaittavissa.

12. Pielisjärven kotiseutumuseo 6538 oikoteräinen taltta

Varpanen, Herrala

Maanomistaja Ville Saarelainen, os. Viekki as.

Suomen taloudellinen kartta n:o 126 1:100 000 (Lieksa)

Herrala sijaitsee noin 21,2 km luoteeseen linnuntietä Pielisjärven luterilaisesta kirkosta. Taltta on löytynyt Varpasenlahden rannalta Herralan talon pellosta. Paikalla ei näkynyt merkkejä kiinteästä muinaisjäännöksestä.

13. Pielisjärven kotiseutumuseo 6663 tasataltan teelmä

Varpanen, Palomännikkö

Maanomistaja Viljo Pölönen, os. Viekki as.

Rek. n:o 11²

Suomen taloudellinen kartta n:o 126 1:100 000 (Lieksa)

Esine on löytynyt v. 1965 kynnetäessä Palomännikön talon eteläpuolella olevaa peltoa, joka on korkean vaaran rinteellä. Löytöpaikasta vähän matkaa etelään vaarojen välissä virtaa puro. Pielisjärven luterilaisesta kirkosta on noin 23,7 km linnuntietä länsiluoteeseen. Mitään kiinteään muinaisjäännökseen viittaavaa ei voitu paikalla havaita.

14. Pielisjärven kotiseutumuseo 6521 tasataltta

Varpanen, Pelto-Rantala

Maanomistaja Aarne Turunen, os. Viekki as.

Rek. n:o 7

Suomen taloudellinen kartta n:o 126 1:100 000 (Lieksa)

Pelto-Rantala sijaitsee noin 21,8 km linnuntietä länsiluoteeseen Pielisjärven luterilaisesta kirkosta. Mv. Aarne Turunen on löytänyt taltan talonsa pellostä Varpasenlahden pohjoisrannalta v. 1962. Pelto on loivasti järveen laskevalla rinteellä. Pelto tarkastettiin huolellisesti tuloksetta.

15. Pielisjärven kotiseutumuseo 933 kourutaltta

Varpanen, Viirilä

Maanomistaja Peiponen, os. Viekki as.

Suomen taloudellinen kartta n:o 126 1:100 000 (Lieksa)

Esineen löytöpaikka on noin 23,6 km:n päässä Pielisjärven luterilaisesta kirkosta linnuntietä länsiluoteeseen. Taltan on löytänyt nyttemmin jo kuollut Juho Utriainen noin v. 1936 mutaa nostettaessa suosta. Esine oli noin 60 cm syvällä saven päällä. Kyseessä on selvä irtolöytö.

↳ 16. KM 3352:1 kaksiteräinen taltta

Varpanen, Ylä-Karppila

Maanomistaja Elina Laurila, os. Viekki as.

Rek. n:o 8⁹

Suomen taloudellinen kartta n:o 126 1:100 000 (Lieksa)

Emäntä Elli Honkanen on löytänyt taltan uudispellon kynnöksestä. Paikalle on matkaa noin 23,1 km Pielisjärven luterilaisesta kirkosta linnuntietä länsiluoteeseen. Löytöpaikka on aivan Kylänlahden tien vieressä sen itäpuolella olevalla pienellä rinneillä, jonka alapuolella idässä on kosteikko ja puro. Maaperä rinneillä on savimultaa. Kyseessä on ilmeinen irtolöytö.

> 17. Pielisjärven kotiseutumuseossa olevat reikähakku ja -kivi

Vieki, Kankaala

Maanomistaja Matti Meriläinen, os. Lieksa

Suomen taloudellinen kartta n:o 126 1:100 000 (Lieksa)

Kankaala sijaitsee noin 31,3 km linnuntietä pohjoisluoteeseen Pielisjärven luterilaisesta kirkosta, Syväjoen itäpuolella. Autoilija Matti Meriläinen on löytänyt esineet kaivaessaan talon pihatien ojaan noin 25-30 cm:n syvyydestä soramaasta. Nykyisin autiona oleva talo sijaitsee etelä-länsirinteellä, jonka alapuolella on matala, laaja tasanko, mikä on selvästi ollut joskus veden alla. Rinne tutkittiin huolellisesti, mutta paikalta ei löytynyt mitään kivikautiseen asuinpaikkaan viittaavaa.

↳ 18. Pielisjärven kotiseutumuseo 2726 epämääräisen kiviesineen katkelma

Vieki, Kankaala

Maanomistaja Matti Meriläinen, os. Lieksa

Suomen taloudellinen kartta n:o 126 1:100 000 (Lieksa)

Kiviesine on löytynyt Kankaalan talon peltorinteestä hiekkamaasta. Rinne on ollut ennen lammen, joka on kuivunut, rantaa. Paikan sijainti on sama kuin irtolöydön 17 (s. 21).

19. KM18018 oikokirves

Vieki, Suojala

Maanomistaja Soosont Savinainen, os. Viekijärvi

Suomen taloudellinen kartta n:o 126 1:100 000 (Lieksa)

Kirveen löytöpaikka sijaitsee noin 27,3 km länsiluoteeseen linnuntietä Pielisjärven luterilaisesta kirkosta. Oiva Keskitalon mukaan esine on löytynyt noin 100 m koilliseen Mätäsvaaran Mustolan kivikautisesta asuinpaikasta. Hän arvelee myös, että kirves saattaa kuulua samaan asuinpaikkaan.¹⁾ Löytöpaikka oli maaperältään hiekkaista, aivan suosta raivatun pellon vieressä.

20. Pielisjärven kotiseutumuseo 6524 kiviesineen katkelma, jota on myöhemmin käytetty hioimena.

Vieki, Pajula

Maanomistaja Matti Pajula, os. Viekijärvi

Rek. n:o 17¹⁰

Suomen taloudellinen kartta n:o 126 1:100 000 (Lieksa)

Pajula sijaitsee Viekinjoen itärannalla, noin 27 km:n päässä Pielisjärven luterilaisesta kirkosta linnuntietä luoteeseen. Matti Pajula on löytänyt esineen vanhan rakennuksen raunioilta. Ympäristöä tarkasteltaessa ei löytynyt mitään kiinteään muinaisjäännökseen viittaavaa.

1) ks. Keskitalon tarkastuskertomusta top. arkistossa

21. Pielisjärven kotiseutumuseo 2225 kehdonjalaksen muotoinen hakku
 Viekijärvi, Ketopelto
 Maanomistaja Timo Pekkanen, os. Viekijärvi, Ruosmanjoki
 Rek. n:o 58
 Suomen taloudellinen kartta n:o 126 1:100 000 (Lieksa)

Mv. Martti Holma (nykyisin Lieksassa) on löytänyt esineen Ruosmanjoen pohjoispuolelta suosta raivatusta, alavasta pellosta. Paikalle on matkaa Pielisjärven luterilaisesta kirkosta noin 28,4 km linnuntietä pohjoisluoteeseen. Kyseessä on irtolöytö; maasto paikalla ei ole sovelias kivikautiselle asuinpaikalle.

22. Pielisjärven kotiseutumuseossa oleva poikkiteräinen kirves
 Vieki, Koukokoski
 Maanomistaja Reino Remes, os. Viekijärvi
 Rek. n:o 22
 Suomen taloudellinen kartta n:o 126 1:100 000 (Lieksa)

Pienviljelijä Tuure Hiljanen (os. Viekijärvi) on löytänyt esineen Koukokosken tilan tilustien ojaa kaivettaessa. Maisema on alavaa ja suoperäistä. Kyseessä on selvä irtolöytö. Paikalle on matkaa Pielisjärven luterilaisesta kirkosta noin 24,4 km linnuntietä luoteeseen.

23. KM 9003 sorsanpäälusikka

Vieki, Paavola

Maanomistaja Pentti Savolainen, os. Viekijärvi, Savola

Rek. n:o 10³⁹

Suomen taloudellinen kartta n:o 126 1:100 000 (Lieksa)

Aikaisemmat tutkimukset paikalla: Aarne Europaeuksen tarkastus (ker-

tomus esihist. osaston top.arkistossa)

Kuvataulu 32, jossa valokuvat ff. 37939-40

Sembramännystä tehdyn sorsanpäälusikan löytöpaikka sijaitsee Savolanlammen eteläpäässä olevassa hetteikössä, noin 24,9 km linnuntietä pohjoisluoteeseen Pielisjärven luterilaisesta kirkosta. Esineen on löytänyt v. 1914 Paavolan talon silloinen omistaja Paavo Savolainen mutahaudasta noin 1,5 m syvältä. Aiemmin löytöpaikan ympäristö on ollut mudanottoa. Nykyisin sitä ei enää käytetä. Löytöpaikkaa ympäröiviltä peltorinteiltä ei löytynyt myöskään mitään kiinteään muinaisjäännökseen viittaavaa. Kyseessä on ehdottomasti irtolöytö.

-) 24. Pielisjärven kotiseutumuseossa oleva liuskeveitsi
Viensuu, Aatamila
Maanomistaja Uno Timonen, os. Kylänlahti, Viensuu
Rek. n:o 2
Suomen taloudellinen kartta n:o 126 1:100 000 (Lieksa)

Aatamila, jonka pellosta Reino Oinonen on löytänyt liuskeveitsen v. 1954, sijaitsee Pieliseen pistävällä Kalkinniellä noin 14,3 km melkein suoraan länteen linnuntietä Pielisjärven luterilaisesta kirkosta. Pellot ovat hyvin alavia ja saviperäisiä, mistä syystä kyseessä on ilmeinen irtolöytö.

- ✓ 25. KM 12299:1-2 reiällisen hakkuuseen puolikas ja pyörökirves
Viensuu, Hilola
Maanomistajat Toivonen ja Siponen, os. Kylänlahti, Viensuu
Suomen taloudellinen kartta n:o 126 1:100 000 (Lieksa)

Lauri Toivonen on löytänyt esineet v. 1948 Hilolan talon rantatörmältä Kantelelahden rannalta. Maaperältään seutu on hienoa hiekkaa. Sekä hiekkainen metsäniemeke että pellot ja hiekkarannat tutkittiin erittäin huolellisesti, mutta tuloksetta. Paikalta ei löytynyt mitään kiinteään muinaisjäännökseen viittaavaa. Aikoinaan tällä rannalla on ollut tiilitehdas, johon on tarvittu paljon hiekkaa. Tällöin talon asukkaiden kertoman mukaan kokonainen pitkä hiekkaniemi on poistettu. Mahdollisesti samalla on tuhottu kivikautinen asuinpaikka. Lahden muu ympäristö on alavaa, suomaista, joten paikka on ollut edullinen.

26. Pielisjärven kotiseutumuseossa oleva poikkikirves

Viensuu, Junnula

Maanomistaja Mikko Oinosen perilliset, os. Kylänlahti, Viensuu, Junnula

Rek. n:o 18

Suomen taloudellinen kartta n:o 126 1:100 000 (Lieksa)

Löytöpaikka sijaitsee noin 13,1 km linnuntietä länteen Pielisjärven luterilaisesta kirkosta olevalla pellolla Viensuunjoen etelärannalla. Maisema on erittäin alavaa ja maaperä savista. Pekka Oinonen on löytänyt kirveen ojaa kaivettaessa noin 35 cm syvältä. Kyseessä on selvä irtolöytö.

27. Viensuun kansakoululla oleva kourutaltilta

Viensuu, Kansakoulu

Maanomistaja Pielisjärven kunta, os. Kylänlahti, Viensuu (kansakoulu)

Rek. n:o 16

Suomen taloudellinen kartta n:o 126 1:100 000 (Lieksa)

Martti Huopio on löytänyt taltan 1930-luvulla joen länsirannalla

olevalta peltotieltä, joka kuuluu kansakoulun alueeseen. Pelto laskee melko jyrkästi Halinjokeen ja maaperä siinä on savinen. Alue tarkastettiin huolellisesti, mutta paikalla ei näyttänyt olevan kivikautista asuinpaikkaa. Pielisjärven luterilaisesta kirkosta sinne on matkaa n. 11,4 km linnuntietä länsilounaiseen.

→ 28. Viensuun kansakoululla oleva tasataltta

Viensuu, Kärkkäälä

Maanomistaja Tauno Kärkkäinen, os. Kylänlahti, Kuivasalmi

Rek. n:o 40²

Suomen taloudellinen kartta n:o 126 1:100 000 (Lieksa)

Kärkkäälä sijaitsee noin 10,6 km linnuntietä länsilounaaseen Pielisjärven luterilaisesta kirkosta. Taltta on löytynyt v. 1945 talon pellolta Kuivasalmen läheltä. Maisemaltaan (alavaa) ja maaperältään (savimultaa) paikka ei sovellu kiinteäksi muinaisjäännökseksi. Läheiset hiekkaniemekkeet ja -rannat tarkastettiin, mutta niistäkään ei löytynyt mitään.

→ 29. Pielisjärven kotiseutumuseo 515 itäkarjalainen tasataltta

Viensuu, Määttälä

Maanomistaja Mikko Määttänen, os. Kylänlahti, Viensuu

Rek. n:o 3

Suomen taloudellinen kartta n:o 126 1:100 000 (Lieksa)

Määttälä sijaitsee noin 11,2 km linnuntietä länsilounaaseen Pielisjärven luterilaisesta kirkosta Halinjoen itärannalla. Tuomo Määttänen on taltan löytäjä. Hän on löytänyt sen talonsa pellolta, joka laskee

loivasti Halinjokeen. Huolellisesta tutkimisesta huolimatta ei pellos-
ta löytynyt mitään kivikautiseen asuinpaikkaan viittaavaa.

30. Tilanom. Väinö Hämäläisellä Nurmeksessa riipuskovasin - ~~hi~~ hioin ja
kivikirves (NURMEKSEN M. 13, 14)

Viensuu, Rantala

Maanomistaja Akseli Turusen perikunta, os. Kylänlahti, Viensuu

Rek. n:o 1

Suomen taloudellinen kartta n:o 126 1:100 000 (Lieksa)

Lauri Oinosen opastuksella löytyi Rantalalan talon maalla oleva pie-
ni hiekkamonttu, josta esineet ovat paljastuneet hiekan oton yhteydessä.
Monttu on aivan taloon johtavan tien varrella metsän reunassa, rinteel-
lä, jonka länsipuolella avautuvat alavat pellot. Hiekkaa ei paikalta
enää oteta. Montun reunat ja ympäristö tutkittiin tarkkaan, mutta tu-
los jäi negatiiviseksi. Pielisjärven luterilaisesta kirkosta on pai-
kalle noin 12,5 km linnuntietä länteen.

31. KM 14690 saviastian paloja

Viensuu, Viensuunniemi

Maanomistaja Antti Toivasen perilliset, os. Kylänlahti, Vaaraniemi

Rek. n:o 18

Suomen taloudellinen kartta n:o 126 1:100 000 (Lieksa)

Aikaisemmat tutkimukset paikalla: Tuomas Björkmanin tarkastus v.
1959 (kertomus esihist. osaston top.arkistossa).

Löytöpaikka sijaitsee hienohiekkaisella kankaalla Pielisen rannalla,
noin 13,6 km linnuntietä länsilounaaseen Pielisjärven luterilaisesta
kirkosta. Paikalla on näkyvissä hiekkakuoppia, mutta niiden reunoilta

ja ympäristöstä ei löytynyt mitään kivikautiseen asuinpaikkaan viittavaa. Tuomas Björkman olettaa asuinpaikan hävinneen hiekanajon yhteydessä¹⁾, johon oletukseen on inventoijankin yhdyttävä.

32. Pielisjärven kotiseutumuseo 6528 tasataltta

Vuonislahti, Huhtamäki

Maanomistaja Erkki Rätty, os. Vuonislahti, Ala-Kelvä

Rek. n:o 88

Suomen taloudellinen kartta n:o 115 1:100 000 (Koli)

Taltta on löytynyt Kelvänjärven länsirannalta, matalasta, saviperäisestä maasta ojaa kaivettaessa v. 1965. Paikalle on matkaa Pielisjärven luterilaisesta kirkosta noin 22,6 km linnuntietä etelälounaaseen.

33. Pielisjärven kotiseutumuseo 7658 reikäkivi

Vuonisjärvi, Sammallahti

Maanomistaja Maria Mitrunen, os. Vuonisjärvi

Rek. n:o 56

Suomen taloudellinen kartta n:o 115 1:100 000 (Koli)

Mv. Alvi Mitrunen on löytänyt reikänuijan peltoa karhitessaan. Pelto on Sammallammen eteläpuolella. Se on alava ja savinen. Paikka sijaitsee noin 18,8 km eteläkaakkoon linnuntietä Pielisjärven luterilaisesta kirkosta. Kyseessä on selvä irtolöytö.

Kiviesineet, joiden löytöpaikka on epämääräinen

A. Kiviesineet, joiden tarkkaa löytöpaikkaa ei pystytty selvittämään

1. KM 1887:5 vasarakirves

Löydetty Hannikankosken Viitakosken aution talon maalta. Kerännyt E. ~~Atkonen~~ ^{Jokinen}.

2. KM 3133:1-2 kourutaltta ja 2 tasataltta

Löydetty Lieksankylän Ikolanniemestä Matti Lauhelaisen (kuollut) maalta peltoa kynnettäessä. Ikolan talossa ei tiedetty esineistä mitään, mutta Lauhelaisen torpan paikka sieltä osattiin näyttää. Torpasta oli jäljellä vain kiuas ja seinäpenger, ympäristö oli täysin metsittynyt. Ilmeisesti kiviesineet ovat löytyneet Mörkölahden rannalta vetisestä ja matalasta pellostä, jossa ei voi olla kivi-kautista asuinpaikkaa. Mörkölahteen laskee pieni joki.

3. Lieksan kansakoululla hioinkivi

Esineen on löytänyt Ilmari Peiponen Kelvän kylästä aitan nurkasta vasusta.

4. Kivitaltta (hävinnyt)

Löydetty Kolinkylästä Kankaalan talon naapurista, sillan alta. Paikkaa on mahdoton tavoittaa.

5. KM 3162:23 reiällinen kivikuokka = kourukivikuokka

Löydetty Kolinkylästä Antti Koposen (kuollut) tilan n:o 2 (=Jokela) pellostä. Tapauksesta ei ollut tietoa talossa.

6. Tieto Karjalan sanomissa 11.5.1912 :55

Kiviase löydetty mutahaudasta I. Kiiskisen maalta Kylänlahdesta.

- Δ 7. KM 12191:1-2 Poikkikirves ja kourutaltta
Kylänlahdesta, ilmeisesti Nevalan talosta (om. Leo Ikonen). Talos-
sa ei tiedetty asiasta mitään.
- Δ 8. Kylänlahden kansakoululla oleva kaitataltta
Löydetty Kylänlahdelta, läheltä Viekiejärven rantaa olevalta pellolta.
- Δ 9. Kylänlahden kansakoululla oleva eteläkarjalainen tasataltta
Löytynyt Kylänlahdelta, läheltä Viekiejärven rantaa olevalta pellolta.
- Δ 10. Opettaja P. Sallisella Kylänlahdessa kolme kiviesinettä, jotka on
löydetty Kylänlahdelta.
- Δ 11. Op. P. Sallisella oleva kirveen terä
Löytynyt Kylänlahdelta, muistin mukaan kivirauniosta.
- Δ 12. KM 14767:1-2 kaksi reikäkirveen teelmää
Koululainen Veikko Tirronen on löytänyt toisen esineen Lamminkyläs-
tä valtion maalta, Lieksa-Kontiolahti-radan varrelta kalliioleikkauk-
sesta ruokamultakerroksesta. Löytöpaikka on noin 100 m Tsutsusen
talosta kaakkoon ja noin 500 m Tiensuun asemalta Kontiolahdelle päin.
Toinen esine löytyi kangasmaasta kallion juurelta. Paikka on noin
200 m itäkaakkoon emäntäkoulusta. Valitettavasti löytäjä ei ollut
enää paikkakunnalla eivätkä muut tienneet asiasta mitään, joten esi-
neet jäivät paikantamatta.
- Δ 13. KM 3162:13 hiotun kivikappaleen katkelma
Löydetty Lieksankylän Harttanolan talon pellosta.

- ↳ 14. KM 3162:2 kourutaltoa
Löydetty Lieksankylästä Hovilan talon pellosta. Talon nykyisillä asukkailla ei ollut aavistustakaan asiasta.
- ↳ 15. KM 3162:18 Tasataltoa
Löydetty Lieksankylän Iljanniemen talon, joka on Pielisjärven kotiseutumuseon vieressä, pellosta. Talon nykyiset asukkaat eivät tiedäneet esineistä mitään.
- ↳ 16. KM 6767:8 tasataltoa tai oikokirves
Löytynyt Olli Toivosen talon palaneen tuvan raunioista Lieksankylän Murtorannasta. Talon ensimmäinen isäntä oli Olli Toivonen 1860-luvulla.
- ↳ 17. Lieksan kansakoululla kaksi kivikirvestä
- ↳ 18. KM 3162:1 tasataltoa
Esine on saatu Lieksankylästä Partalanmäen talosta.
- ↳ 19. KM 3162:16 tasataltoa
Esine on löydetty Ruhjan pellosta kappalaisen virkatalon maalta Lieksankylästä.
- ↳ 20. Pielisjärven kotiseutumuseo 986 kourutaltoa
Vuonna 1952 löysi luotsi Vihtori Kontkanen esineen Timitranniemen pellolta Lieksankylästä. Kontkanen on poistunut paikkakunnalta eivätkä muut muistaneet asiaa.
- ↳ 21. KM 1887:4 tasataltoa
Lieksankylästä, saatu vanginkuljettaja J. Prombergilta.

22. KM 3162:14 kiviaseen katkelma
Lieksankylästä tilalta n:o 31.
23. KM 1887:2 tasataltta
Saatu Lieksankylästä. Kansakoulun opettaja E. Ikonen kerännyt.
24. KM 1887:3 tasataltta
Lieksankylästä, kerääjä E. Ikonen.
25. Varsireiällä varustettu lyömäase ja kolme talttaa op. E. Ikosella
(SMYA XVIII, s. 130-131).
26. KM 8889 karjalainen taltta
Gabriel Kärkkäinen (kuollut) on löytänyt taltan Pielisjärven ja Pankajärven väliseltä pellolta.
27. KM 3162:12 kaksoistasataltta
Löydetty Pankakosken äyräältä. Nykyisin kaikki Pankakosken äyräät on tuhottu, koska paikalla on voimalaitos.
28. KM 5510 poikkikirves
Esine on löydetty Pielisessä olevasta Ristisaaresta, pellosta, vuonna 1860.
29. Pielisjärven kotiseutumuseo 934 poikkikirves
Löydetty Ruunaan kylästä Naarajoen varrella olevasta uudispellosta.
30. KM 3352:2 tasataltta
Torppari Pekka Kärkkäinen on löytänyt esineen v. 1894 Varpasen kylästä Sertin talon Kontojan maalta kovasta soramaasta torpan kaakkois-

puolelta. Talon väellä ei ollut tietoa asiasta.

31. KM 9083 reikäkivi

Isäntä Matti Kiiskinen on löytänyt esineen Viekinkylän Savolanvaaran Kiiskilän talon alusniityltä, Ruosmanjoen varrelta, noin 100 m joesta etelään.

32. KM 17638 reikäkivi

Löydetty Viekinkylästä Pienen Sulkaislammen pohjoispuolelta pelloselta. Vaikka seudun asukkaat tunsivat hyvin lähellä olevan kivikautisen asuinpaikan, he eivät muistaneet tämän esineen löytöpaikkaa.

33. Kuopion museo 146 kourutaltoa

Löytynyt Viekin kylästä Savolan (=ilmeisesti Paavola) talon pelloselta vuonna 1903.

34. Kuopion museo 147 karjalainen taltoa

Löytynyt Viekin kylästä.

36. Viensuun kansakoululla poikkikirves

Löytynyt Viensuun kylästä Kavelan talon (ei ole Viensuussa) pelloselta vuonna 1947.

37. KM 3162:5 kourutaltoa

Löytynyt Hytin talon pellostä Viensuun kylästä.

38. KM 3162:22 tasataltoa

Esine on saatu Pellikan talosta Viensuun kylästä.

- 39. KM 3162:21 tasataltta
Esine on löytynyt tilan n:o 19 (Ryynälä) pellosta Viensuun kylästä.
- 40. KM 6767:3 kourutalтта
Löytynyt Viensuun kylästä Turulan talon peltoraunioista.
- 41. KM 4340:47b tasataltta
Viensuun kylästä.
- 42. Pohjois-Karjalan kansanopisto 67 kourutalтта
Löytynyt Vuonislahdelta Selkolasta Jussi Rantasen mökin uutta peltoa raivattaessa vuonna 1905.
- 43. Pohjois-Karjalan kansanopisto 39 poikkikirves
Emäntä Liekko Hakulinen (os. Kiihtelysvaara, Mulo, Niittyalahti) on löytänyt esineen Vuonislahden Selkolasta.
- 44. KM 11414 reikäkivi
Vuonislahdelta Särkkälän talon rantapellosta noin 80 m Läpsynjärvestä.
- 45. KM 210 tasataltta (rätmejsel)
Esine on ostettu mustalaisilta Paltamossa, mutta se on peräisin Pielisjärveltä.
- 46. KM 5157:1 tasataltta
Löytynyt ^SLavijärven tienoilta.
- 47. KM 1991:5 tasataltta
Pielisjärveltä.

- ↳ 48. KM 1887:8 tasataltan katkelma
Pielisjärveltä.
- ↳ 49. KM 12106:1-2 reikäkiviä 2 kpl
Ilmeisesti Lieksanjoen varrelta pellostä.
- ↳ 50. Pielisjärven kotiseutumuseo 5238 poikkiteräinen tasataltta
Pielisjärveltä.
- ↳ 51. Pielisjärven kotiseutumuseo 2783 poikkiteräinen kirves
Pielisjärveltä.
- ↳ 52. Pielisjärven kotiseutumuseossa tuuramaisen asean katkelma
Pielisjärveltä. n:o 258 ?

B. Kiviesineet, jotka on löydetty järvestä tai joesta malmia nostettaessa tai kalaa pyydettyessä.

- ↳ 1. KM 2019:1 tasataltta
Saatu malmikauhassa syväältä Haapasalmesta Pielisestä Kelvän kylästä.
- ↳ 2. Nurmeksen museossa pienoisreikänuija n:o 60
Löytynyt Kelvänjärven eteläpäästä joen ylittävän maantiesillan läheltä noin 40 cm syväältä mudasta.
- ↳ 3. KM 1887:7 tasataltan teräkatkelma
Löytynyt Louhikoskelta tukkijuovaa pudotettaessa vuonna 1879.
- ↳ 4. KM 3162:7 poikkikirveen teräkatkelma

Saatu Jamalinlahdesta malmikauhassa. Malmin nostopaikka on ollut Koukkuniemen kärjessä kyläläisten kertoman mukaan.

- ▷ 5. KM 3162:6 tasataltta
Noussut malmikauhassa Jamalinlahdesta Lieksankylässä.

- ▷ 6. KM 2849:1-2 kaksoistaltta ja tasataltta
Löytynyt Lieksankylän Kalliolahden talon läheltä Pankajärven kaakkoispäästä malmia nostettaessa. Mainitusta paikasta on varmuudella löytynyt lisäksi viisi muuta kiviesinettä.¹⁾

- ▷ 7. KM 1962:4 tasataltta
Noussut malmikauhassa Jongunjoesta Kuntarinniemen nenästä Nurmijärven kylässä.

- ▷ 8. KM 3162:4 kourutaltta
Saatu Ruunaanjärvestä malmikauhassa.

- ▷ 9. KM 3162:9 tasataltta
Saatu Vuonislahdessa olevasta Siikalahdesta malmikauhassa.

- ▷ 10. KM 3162:3 tasataltta
Saatu malmikauhassa Viekinjärvestä.

- ▷ 11. KM 1962:3 tasataltta
Löytynyt nuottaa vedettäessä Viensuun joesta (=Halinjoki).

- ▷ 12. KM 6767:6 tasataltta
Löytynyt Viensuussa olevan Halinjoen niskasta malmia nostettaessa.

1) SMYA XVIII, s.121

13. Hämeenlinnan museo 206 kivikirves
Pielisjärven joesta.
14. KM 4340:47c "pantakirves"
Löytynyt vuonna 1890 Mähkönkosken alapuolelta suosta.
15. KM 3162:19 tasataltta
Saatu nuotalla Viensuun Pajujärvestä.
16. Pohjois-Karjalan kansanopisto 91 tasataltta
Löytynyt Pielisen pohjasta malmia nostettaessa 1870-1880-luvuilla.
17. KM 1962:2 tasataltta
Nousut Vuonislahdessa olevasta Jauhiaisesta malmikauhassa.

Pronssikautinen löytöpaikka, jonka sijainti on epämääräinen

1. KM 11313 pronssinen onnikirves

Esineen on löytänyt O. E. Koponen vuonna 1942 Viekinjärvestä malmia nostettaessa.

Huom. luettelo ja verif.:

Löydetty 1890-luvun alkupuolella Viekinjärvestä malmia nostettaessa. Opettaja Onni E. Koponen löytänyt sen 1937 Lieksan Kontiovaarasta Lippi nimisen talon (om. Taavi Nevalainen) rojujen joukosta ja luovuttanut Kansallisnuseen 1942.

Rautakautiset löytöpaikat

1. KM 7218 pyöreä pronssisolki viikinkiajalta

Kelvä, Multiniemi

Maanomistaja Anna Kinnunen, os. Kelvä

Rek. n:o 20⁷

Suomen taloudellinen kartta n:o 115 1:100 000 (Koli)

Solki on löytynyt Multiniemen talon ympärillä olevalta pellolta Kelvänjärven itärannalta vuonna 1917. Talon nykyinen omistaja ei muistanut mitään tarkentavaa esineen löytymisestä. Pelto on kumpareinen ja etelälounaisrinteinen. Paikalta ei ole myöhemmin kuten ei inventoinninkaan yhteydessä havaittu mitään rautakautiseen muinaisjäännökseen viittaavaa, joten kyseessä on ilmeisesti irtolöytö. Paikalle on matkaa Pielisjärven luterilaisesta kirkosta noin 26,8 km linnuntietä etelä-kaakkoon.

2. Tilanomistaja Väinö Hämäläisen kokoelmissa Nurmeksessa oleva tuluskivi, vanh. rautakaudelta.

Esine on löytynyt Viensuun kylästä. Muita löytötietoja ei ole saatavissa.

Huom. Muiden museoiden rautakautiset esineet:

Hämäläisen kok. 12 (319)

Löytynyt Viensuun kylän Kaunisniemen talon maalta isäntä

Heikki Saastamoinen.

Ortodoksiset kalmistot

Suomenmaassa on lueteltu joukko historiallisen ajan kalmistoja, jotka ovat olleet ilmeisesti kreikkalaiskatoliselle väestölle kuuluvia. Joissakin on ollut myös tšasouna. Lisäksi Pielisjärven asukkaat ilmoittivat joitakin kalmistoja, joten yhteensä niitä kertyi 10 kappaletta.

1. Kitsinkylä, Kalmosaari

Maanomistaja Metsähallitus, Koitereen hoitoalue

Top.kartta n:o 4332 1:100 000 (Lieksa)

Kitsinkylän Kalmosaari sijaitsee Palkinjärven pohjoispäässä Kitsin kansakoulusta itään. Saarelle on matkaa Pielisjärven luterilaisesta kirkosta noin 37,3 km linnuntietä itäkaakkoon. Saari on pieni ja matala. Toinen pää on matalampi ja kostea; siellä kasvusto on koivuja ja pajuja. Toisessa hiukan korkeammassa päässä on kangaskasvillisuutta ja männikköä. Juuri tähän päähän on haudattu ja siinä ovat vielä hautapainamat näkyvissä. Vuonna 1968 ortodoksinen kirkko on pystyttänyt keskelle kalmistoa puuristin.

2. Nurmijärvi, Kalmoniemi

Maanomistaja Ilpo Nevalainen, os. ei tietoa (etelässä töissä)

Rek. n:o 8²

Suomen taloudellinen kartta n:o 126 1:100 000 (Lieksa)

Kuvataulu 19, jossa valokuva f. 37913

Kalmoniemi sijaitsee Nurmijärven lounaisrannalla, noin 22,3 km:n päässä Pielisjärven luterilaisesta kirkosta linnuntietä pohjoiseen.

Niemen kärjessä on autio mökki ja sen ympärillä nurmettuneita peltoja. Muu osa niemeä on mäntymetsää ja kangasmaata. Paikalla ei ollut havaittavissa hautapainauksia, mutta kalmisto on kylällä kauan ja yleisesti tunnettu. Sen sanotaan olleen ison vihan aikainen. Tarun mukaan paikalla on ollut "venäläinen" kirkkokin.

3. Pankajärvi, Metelinsaari

Maanomistaja Metsähallitus, Lieksan hoitoalue

Rek. n:o -

Suomen taloudellinen kartta n:o 126 1:100 000 (Lieksa)

Kuvataulut 10 ja 20, joissa valokuvat f. 37896 ja ff. 37914-17

Metelinsaari sijaitsee noin 10,7 km Pielisjärven luterilaisesta kirkosta koilliseen linnuntietä. Tämä luode-kaakkosuuntainen saari on Pankajärven pohjoisosassa lähellä sen länsirantaa. Saari on korkea-harjainen, hiekkaperäinen ja kangaskasvillisuutta kasvava. Kalmisto on saaren pohjoispuoliskon keskivaiheilla, molemmin puolin keskiharjalla olevaa polkua loivilla rinteillä. Varvikossa haudat näkyvät matalina, soikeina painaamina. Perimätieto tästäkin kalmistosta on vahva.

4. Pankajärvi, Reponiemi

Maanomistaja Enso-Gutzeit oy, os. Metsäosaston piiriesimiespiirin konttori, Mönnink. 2, Lieksa

Rek. n:o 5⁹

Suomen taloudellinen kartta n:o 126 1:100 000 (Lieksa)

Kuvataulu 21, jossa valokuvat ff. 37918-20

Kalmisto on Lieksanjokeen Pankasaaresta työntyvällä Reponiemellä, joka on noin 250 m länteen Karjulan talosta ja noin 12,9 km linnuntietä

pohjoiskoilliseen Pielisjärven luterilaisesta kirkosta. Kalmisto ei ulotu aivan niemen kärkeen, vaan se päättyy noin 100 m kärjestä sisämaahan päin. Koko niemi on tasainen ja matala, verraten kostea niitty, jossa kasvaa lepikkoa ja koivuja. Kalmiston kohdalla on paljon pitkänomaisia mättäitä ja painaumia. Ympäröivä alue sen sijaan on tasaista niittyä. Kalmisto on ison vihan aikainen ja kuulunut silloiselle kylän väelle, joka on ollut ortodoksista. Tarun mukaan lähellä kalmistoa on aarre, josta nousee aina juhannusyönä sininen savu.

5. Ruunaa, Alaniemi

Maanomistaja Metsähallitus

Top.kartta n:o 4332 1:100 000 (Lieksa)

Paikalle on matkaa Pielisjärven luterilaisesta kirkosta noin 24,9 km linnuntietä itäkoilliseen. Paikka sijaitsee Ruunaanjärven luoteisrannalla Alaniemen talon entisillä mailla. Nykyisin talo on autio. Seudulla kerrotaan, että paikalla on ennen ollut karjalaiskylä, jonka kalmisto on ollut aivan kylän vieressä. Nykyisin vain heikkoja talonpohjia on näkyvissä osittain metsittyneessä maisemassa. Pelloille on istutettu mäntyjä, mutta Alaniemen pellot ovat vielä heikosti näkyvissä. Kalmistosta ei näkynyt jälkeäkään; on siis vain luotettava perimätietoon. Ehkä sen pinta on tuhottu silloin, kun metsää istutettiin ja maata samalla muokattiin.

6. Varpanen, Kalmoniemmi

Maanomistaja Mauri Saarelainen, os. Pamilon voimalaitos

Suomen taloudellinen kartta n:o 126 1:100 000 (Lieksa)

Kuvataulu 22, jossa valokuvat ff. 37921-23

Viekinjärvessä olevan Varpasensaaren länsipuolella on Kalmoniemi, johon on haudattu vainajia. Kalmokallio on kalmiston eteläpuolella. Pielisjärven luterilaisesta kirkosta on paikalle noin 20,1 km linnuntietä länsiluoteeseen. Kalmiston kohdalta saaren rinne on jyrkkä ja sekametsää kasvava. Rinteessä näkyy kuusi selvää, rannan suuntaisesti perättäistä, soikeaa painauma, jotka ovat noin 10 metrin päässä elokuisesta vesirajasta. Oppaana toimineen Toivo Saarelaisen mukaan keväällä vesi nousee melko lähelle hautapainauksia. Hän muistelee myös, että hänen setänsä on kertonut paikalle haudatun 18 vainajaa ison vihan aikana.

7. Vieki, Koivuranta (paikalla on työväentalo)

Maanomistaja Työväen yhdistys, os. Viekijärvi

Suomen taloudellinen kartta n:o 126 1:100 000 (Lieksa)

Kuvataulu 23, jossa valokuva f. 37924

Koivuranta sijaitsee Viekin kylän keskustassa, Viekinjoen länsirannalla, noin 27,2 km:n päässä Pielisjärven luterilaisesta kirkosta linnuntietä luoteeseen. Nykyisin paikalla on työväentalo ja tanssilava. Piha on tasainen ja siinä kasvaa suuria koivuja. Vähän matkan päässä aidan länsipuolella maa on koskemattomaa ja mättäistä. Ehkä siellä on vielä kalmistoa rikkomattomana. Kansan suussa kulkee itsepintainen perimätieto, että Koivurannassa on aikoinaan ollut kalmisto ja tšasouna. Esimerkiksi erään miehen piti tehdä paikalle perunakuoppa, mutta kun maasta alkoi paljastua luita, hän lopetti kaivamisen.

8. Viensuu, Kuusenjuuri, Lontsinniemi

Maanomistaja Martti Oinonen, os. Viensuu, Kylänlahti

Rek. n:o 20

Suomen taloudellinen kartta n:o 126 1:100 000 (Lieksa)

Kuvataulu 25, jossa valokuvat ff. 37926-28

Aikaisemmat tutkimukset paikalla: Metsänhoitaja Ilmari Karvosen kirje Kansallismuseoon 19.7.1928 (ks. esihist. osaston top.arkistosta).

Viensuun kylässä Lontsinniemiellä on vanhan ortodoksikalmiston ja tšasounan paikka. Se on noin 11,4 km:n päässä Pielisjärven luterilaisesta kirkosta linnuntietä länsilounaaseen. Tšasounan ja kalmiston kohdalla Lontsinniemi laskeutuu erittäin jyrkästi länsipuolella olevaan Pielisen lahteen, joten kirkko ja hautausmaa ovat olleet korkealla mäellä. Nykyisin rinteellä on vain runsaasti irtokiviä levitettynä tasaisesti ympäriinsä sekä noin 50 m pitkä ja noin 1,5 m leveä kiviaidan jäännös loivasti kaarrellen luode-kaakkosuuntaisena. Aidan itänurkka ja vähän matkaa sen eteläsivua on vielä näkyvissä. Aidan sisäpuolella on ollut kalmisto ja sen ulkopuolella läheisellä nurmitasanteella on ollut tšasouna 1500-luvulla, jonka paikalle on kiinnitetty muistolaatta. Kerrotaan, että "vennään kirkon" kivet on viety läheiseen, Halinjoen ylittävään ns. Määtän siltaan. Talollinen Pekka Oinonen on kertonut V. Hämmäläiselle, että kirkkomaan aita oli noin 40 x 50 m ja että aidasta noin 200 metrin päässä olevalla mullikkoniemekkeellä on ollut hautausmaa. Kertoja on saanut tiedon eräältä vanhalta mieheltä, joka oli kaivaessaan paikkaa löytänyt arkun jäännöksiä ja niissä luita. Tällöin hän oli sulkenut tekemänsä kuopan. Tämän tarinan mukaan kalmisto ei olisikaan aidan sisäpuolella, mikä tekee asian hiukan epäselväksi.

Ortodoksiset kalmistot, joiden sijainti on epäselvä

1. Ruunaa, Kalmosaari

Polvijärvessä on suuri saari, jonka nimi on Kalmosaari. Kerrotaan, että sinne on haudattu yksi ihminen ja että paikalla näkyy vielä pitkänomainen painauma. Valitettavasti en voinut käydä paikalla.

2. Savijärvi, Lievola

Keskellä metsiä Pienen Savijärven eteläpuolella olevan lammen lähellä kerrotaan olevan kalmisto. Paikka on pitäjän pohjoisrajan lähellä Savijärven kylässä. Alueella on useita metsäkämppejä ja kalmiston ympäristö on kuulemma hakattu paljaaksi, mutta kalmiston paikalle on jätetty puita. Valitettavasti en päässyt käymään paikalla.

Ortodoksisten kirkkojen paikat

1. Kitsi, Ikola

Maanomistaja Teuvo Ikonen, os. Kitsi

Rek. n:o 4⁵

Top.kartta n:o 4332 1:100 000 (Lieksa)

Kuvataulu 24, jossa valokuva f. 37925

Tšasounan paikalle on matkaa Pielisjärven luterilaisesta kirkosta noin 37,4 km linnuntietä itäkaakkoon. Tšasouna on ollut 1500-luvulla korkealla kannaksella itäpuolellaan Palkinjärvi ja länsipuolella Kitsinlampi. Nykyisin paikalla on pelto, josta Ikolan talon emännän kertoman mukaan 43 vuotta sitten on raivattu kirkon viimeiset rauniot pois. Ilomantsiin johtavan tien varteen, hiukan alemmaksi kirkon varsinaiselta paikalta on pystytetty muistomerkki vuonna 1963.

2. Viensuu, Kuusenjuuri, Lontsinniemi

Maanomistaja Martti Oinonen, os. Viensuu, Kylänlahti

Rek. n:o 20

Suomen taloudellinen kartta n:o 126 1:100 000 (Lieksa)

Kuvataulu 25, jossa valokuvat ff. 37926-28

Aikaisemmat tutkimukset paikalla: Metsänhoitaja Ilmari Karvosen kirje Kansallismuseoon 19.7.1928 (ks. esihist. osaston top.arkistosta).

Ks. luvusta Ortodoksiset kalmistot kohta 8, s.43.

3. Suomenmaan mukaan Lieksassa Lieksanjoen suulla Kirkkosaarella, jossa nykyisin on luterilainen kirkko, on ollut aikanaan ortodoksinen kirkko.

Kiviröykkiöt

1. Vieki, Hannola

Maanomistaja Matti Kärkkäinen, os. Viekijärvi, Hannola

Rek. n:o 1²⁰

Suomen taloudellinen kartta n:o 126 1:100 000 (Lieksa)

Kuvataulu 26, jossa valokuvat ff. 37929-30

Viekinjärven itärannalla Hannolan talon lehmihaassa on kiviröykkiö. Se on noin 21,1 km:n päässä Pielisjärven luterilaisesta kirkosta linnuntietä luoteeseen ja Hannolan talosta noin 250 m kaakkoon. Paikalla kasvaa luonnonniittyä ja röykkiön eteläpuolella sekametsää. Röykkiö on matala, noin 50 cm korkea kivikasa, muodoltaan pyöreä, halkaisija noin 5 m. Ennakkotietojen mukaan paikalla pitäisi olla yhteensä viisi röykkiötä, mutta etsittäessä muita ei löytynyt. Etsimistä vaikeutti myös haassa maaston kivikkoisuus ja mättäisyys. Mikäli röykkiöt ovat matalia, niitä on lähes mahdoton havaita. Talon väki ei tiennyt kiviröykkiöistä mitään, sanoivat vain, ettei paikalla ole ainakaan kaskettu tietämän mukaan.

2. Viensuu, Iso Mahosaari, Suuriniemi

Maanomistaja Viljo Siponen, os. Kylänlahti, Viensuu

Rek. n:o 22²⁷

Suomen taloudellinen kartta n:o 115 1:100 000 (Koli)

Kuvataulu 27, jossa valokuva f. 37931

Kiviröykkiö sijaitsee noin 9,2 km linnuntietä länsilounaiseen Pielisjärven luterilaisesta kirkosta, Ison Mahosaaren pohjoispäässä. Röykkiö on korkealla, laakealla kalliolla, jolla kasvaa mäntyjä. Saaren

pohjoisesta rannasta on paikalle noin 40 m. Röykkiö on soikea, pohjois-eteläsuuntainen. Sen pituus on noin 7,5 m, leveys 6 m ja korkeus korkeintaan 40 cm. Keskeltä röykkiö on hiukan matalampi. Röykkiö on tehty miehen kannettavista kivistä.

3. Pieni Mahosaari

Maanomistaja

Rek. n:o

Suomen taloudellinen kartta n:o 115 1:100 000 (Koli)

Pienessä Mahosaarella, sillä kohdin, missä saari alkaa tulla kaapeammaksi, on neljä kivilatomusta. Pielisjärven luterilaisesta kirkosta on paikalle matkaa noin 10 km linnuntietä länsilounaiseen. Valitettavasti kulkuyhteyksien vuoksi ei paikkaa voitu tarkastaa.

Kiviröykkiöt, joiden sijainti on epäselvä

1. Kylänlahti, Tattari

Vanhan tiedon mukaan Tattarin talosta virstan (n. 1 km) matkan päässä luoteeseen lähteen lähistöllä on kivipanos kaltevalla rinteellä. Latomus on puoliympyrän muotoinen ja tarun mukaan pakanallinen uhri- paikka. Kävin Tattarin talossa, mutta talon asukkaille asia oli aivan vieras. Omin päin en pystynyt paikantamaan röykkiötä.

2. Pankajärvi, Kääntämänniemi

Kyseessä on Pankajärvessä oleva suuri Kääntämänsaari, jossa tiedon mukaan on kivipanoksia. En päässyt käymään paikalla eikä kukaan tien- nyt röykkiöistä mitään.

Kivilatomukset

1. Viensuu, Iso Mahosaari

Maanomistaja Janne Ryytänen, os. Lieksa, Pajakatu 7

Suomen taloudellinen kartta n:o 115 1:100 000 (Koli)

Kuvataulut 28-29, joissa valokuvat ff. 37932-36

Kivilatomukset sijaitsevat Ison Mahosaaren eteläosassa, minne on matkaa Pielisjärven luterilaisesta kirkosta noin 9,4 km linnuntietä länsilounaiseen. Paikalla on viisi peräkkäistä (etelä-pohjoissuuntaisesti) kivilatomusta.

1. Eteläisin on saaren eteläkärjestä noin 30 metrin päässä. Se on pyöreä, maantasainen kivikehä (halkaisija on noin 3,5 m). Keskellä kehää on tulessa haljenneita kiviä.

2. Edellisestä vähän matkaa pohjoiseen on seuraava pyöreä kiviladelma, jossa on syvennys keskellä. Halkaisija on noin 3 m. Kivet on selvästi ladottu paikalle.

3. Seuraavana jonossa on suuri kivistä tehty neliö. Sen ulkomitat ovat 22 m (itä-länsisuunt.) x 16 m (pohjois-eteläsuunt.). Kivivallien leveys on noin 2 m. Eteläseinän keskeltä on myöhemmin kaivettu ja siitä paljastuu hiiltä. Kiviseinän syvyys kaivetussa kohdassa on noin 70 cm. Neliön nurkat ovat selvästi näkyvissä. Keskellä neliötä on mitoiltaan noin 9 x 8 m painauma, jonka länsisivulla on yksinkertainen kivikehä.

4. Seuraava latomus on noin 10 metrin päässä 3:n pohjoisseinästä. Se on pyöreä, maljamainen latomus, halkaisijaltaan noin 4 m. Sen kivet on ladottu sisäkkäisiin kehiin. Latomuksen pohjoispuolella on noin 2 m pitkä ja 50 cm leveä kiveys, joka kuuluu kiinteästi kehään.

5. Viimeisenä ja pohjoisimpana on halkaisijaltaan 6 m oleva kivikehä, jossa seinän paksuus on noin 150 cm. Keskellä kehää on noin 120 cm hal-

kaisijaltaan oleva pyöreä kivikumpare.

Useissa paikoissa kivet olivat haljenneita, mahdollisesti kuumuudesta. Hiiltä löytyi muutamista paikoista kivien välistä.

Itse saari on korkeaharjainen ja saaren harjalla on runsaasti luonnonkiviä. Kyseinen paikka on myös täynnä hajallaan olevia kiviä, joista osa voi olla luonnonkiveystä, mutta osa on varmasti peräisin hajoteuista kivilatomuksista. Koko saaren eteläpää on paljaaksi hakattu.

Pekka Siponen on aikoinaan kertonut, että muinoin Mahosaarilla oli pyhä paikka. Sinne vietiin aina maho lehmä, joka uhrattiin ja syötiin yhteisenä juhla-ateriana. Siksi saaria vieläkin kutsutaan Mahosaariksi. Venäläisten lähteiden mukaan teurasuhrit olivat yleisiä Karjalassa vielä vuonna 1534.¹⁾

1) Suomenmaa VIII, s. 346



Karsikot

1. Kitsinkylä, Honkavaara

Maanomistaja Metsähallitus, Lieksan hoitoalue

Top.kartta n:o - 1:100 000 (Louhivaara)


Kuvataulu 30, jossa valokuva f. 37937

Karsikko sijaitsee noin 2,5 km Inarin rajavartioasemalta linnuntietä luoteeseen ja Pielisjärven luterilaisesta kirkosta noin 44,2 km linnuntietä itään. Se on erämaan keskellä Honkavaaran metsäautotien länsipuolella. Paikalla kasvaa koskematon havumetsä, jossa on vielä runsaasti Karjalan punahonkia. Erästä punahongasta on vuoltu kaarna pois sivusta ja paljaalle paikalle on kaiverrettu vuosiluku 1805 ja sen alapuolelle puumerkki  sekä aivan puun ytimen sivussa, osittain kuoren umpeuttamana  vinoristi. Lisäksi puuhun on pistetty tappeja, samoin kuin noin 8 metrin (kaakkoon) päässä olevaan kelottuneeseen honkaan. Puun vieressä on lähes umpeutunut polku, joka johtaa itään. Paikan tuntevat tarkasti Inarin rajavartijat.

2. Kitsinkylä, Rajavyöhyke

Maanomistaja valtio

Top.kartta n:o - 1:100 000 (Louhivaara)

Karsikkopuu sijaitsee Inarin rajavartioaseman pohjoispuolella, Honkavaaran metsäautotien itäpuolella, noin 46 km linnuntietä itään Pielisjärven luterilaisesta kirkosta. Karsikko on mahtavassa kelottuneessa punahongassa keskellä koskematon erämaata. Paikka on melko jyrkällä kalliorinteellä, alapuolella on suota. Viilletyssä kohdassa on vuosiluku 1805 ja sen alapuolella vinoristi  . Oppaana toiminut rajavar-

tija kertoi, että hän on joskus seurannut edellisen karsikon ohi kulkevaa lähes umpeutunutta polkua ja todennut, että se ohittaa myös tämän karsikon. Ilmeisesti karsikot on tehty saman vainajan muistoksi. Tarkan opastuksen paikalle saa tässäkin tapauksessa Inarin rajavartiostomalta.

3. Viensuu, Junnula

Maanomistaja Mikko Oinosen Perilliset, os. Kylänlahti, Viensuu, Junnula

Rek. n:o 18²²

Suomen taloudellinen kartta n:o 126 1:100 000 (Lieksa)

Kuvataulu 31, jossa valokuva f. 37938

Junnulan talon maalla oleva karsikko sijaitsee korkealla kalliolla noin 200 m Junnulasta lounaaseen ja noin 12,9 km linnuntietä länteen Pielisjärven luterilaisesta kirkosta. Karsikko on suuri, melkein kelotunut mänty, jonka kylkeen on viilletty paljas paikka. Siinä on vuosiluku 1849 sekä joitakin viiltoja, jotka ovat ilmeisesti puumerkkejä. Vuonna 1932 siihen on lisäksi kiinnitetty kaksi metallilevyä. Alkuperäinen merkintä on tehty Junnu Oinosen muistoksi, koska hän on tuona vuonna satuttanut itsensä puukkoon ja kuollut verenvuotoon.

Laituri

Vieki, Paavola

Maanomistaja Pentti Savolainen, os. Viekijärvi, Savola

Rek. n:o 10³⁹

Suomen taloudellinen kartta n:o 126 1:100 000 (Lieksa)

Kuvataulu 32, jossa valokuva f. 37940

Paavola sijaitsee noin 25,5 km linnuntietä luoteeseen Pielisjärven luterilaisesta kirkosta. Talon itäpuolella olevan Savolanlammen rannassa on vanhan laiturin jäänteet Paavolan talosta noin 100 m alas jyrkkää rinnettä. Laiturin jäänteet ovat osittain vedessä osittain kostean turpeen alla rannassa. Laiturissa on noin 10 m pitkät sivuhirret noin 1 metrin päässä toisistaan. Niistä noin 2 m vedessä. Poikkihirsiä on aiemmin ollut näkyvissä vedessä, mutta nyt ne ovat hävinneet. Turpeen alla saattaa sen sijaan vielä olla poikkihirsiä, mitkä tuntuvat jalalla poljettaessa maata. Pentti Savolaisen tietämän mukaan laituri on kuullut kreikkalaiskatoliselle karjalaisväestölle. Vanhemman tiedon mukaan se on Stolbovan rauhan takaisen ortodoksiväestön tekemä. Samalta ajalta on peräisin myös lammen vanhempi nimi, Miihkenlampi.

Lappalaisten asuinpaikka

1. Viensuu, Nurmela, Lapinkannas

Maanomistaja Uno Timonen, os. Viensuu, Kylänlahti

Rek. n:o 2²⁶

Suomen taloudellinen kartta n:o 126 1:100 000 (Lieksa)

Lapinkannas on Pielisen Nykälänlahden rannalla, noin 14,1 km linnuntietä länsiluoteeseen Pielisjärven luterilaisesta kirkosta. Paikka on pieni, korkea kivikkosaareke, jossa kasvaa koivuja. Se on keskellä luh-taniittyä, joka on keväisin veden alla. Saarekkeen länsipää ulottuu Nykälänlahden rantaan. Perimätiedon mukaan paikalla on asunut lappalaisia, jotka ovat tästä käsin kalastelleet.

Merkkikivet, joiden sijainti on epäselvä

Karjalattaressa on ollut artikkeli merkkikivistä 28.11. 1916. Sen mukaan Pielisjärvellä on kolme merkkikiveä.

1. Israelin kivi lähellä Kylänlahden rautatieasemaa Lieksaan johtavan tien varrella. Paikkakuntalaiset eivät tienneet kivistä mitään eikä sitä myöskään löytynyt.
 2. Pielisessä olevan Ristisaaren rannasta noin 300 m on luotokivi, jota nimitetään Kakkisen kiveksi.
 3. Saman saaren etelärannalla on erittäin suuri kivi nimeltään Vänskän kivi.
- Kummastakaan ei ollut tietoa eikä paikan päällä voitu käydä.

Luola-asunto

Uudessa Suomettaressa on kerrottu Vaskikallion luola-asunnosta 9.1.1915. Se on Kontiovaaran kylässä Pienestä Ritojärvestä pari km päivän puolelle. Luolan muodostaa kalliopalkeamat ja luolan suulla oleva kivilatamus, jotka yhdessä muodostavat luolan suulle kolmisopen. Kontiovaaran kylässä ei tiedetty luolasta mitään, joten tieto jäi vahvistamatta.

Brahean kaupunki

Pietari Brahe perusti vuonna 1653 Brahean kaupungin Lieksanjoen suuhun Kirkkosaarelle ja Kaupunginniemeen. Hänen mielestään paikka oli edullinen kaupankäynnille, koska sinne tultiin Vienankin puolelta Kuhmon reittiä. Vuonna 1656 kaupunki poltettiin, mutta se rakennettiin uudestaan sodan päätyttyä. Ison reduktion jälkeen kaupunki menetti merkityksensä ja hävitettiin.¹⁾

Nykyisin Kaupunginniemi on matala, heinää kasvava niemeke, jossa on rautatie ja saha. Kirkkosaarella on Pielisjärven luterilainen kirkko ja hautausmaa. Kummassakaan paikassa ei ole enää jälkeäkään Brahean kaupungista.

1) Veijo Saloheimon artikkeli teoksessa Karjalan vaaroilta, ss. 134-136

PIELISJÄRVI KELVÄ MULTINIEMI KINNULANVAARA



f 37879

KELVÄNJÄRVEN ITÄRANNALLE JOHTAVALLA POLULTA ON POIMITTU KVARTSEJA.
KUVA OTETTU POHJOISESTA .

PIELISJÄRVI KYLÄNLAHTI SYVÄLAHTI



f 37880

KIVIKAUTINEN ASUINPAIKKA ON ITÄKOILLISEEN VIETTÄVÄLLÄ PELLOLLA.
KUVATTU POHJOISESTA.

PIELISJÄRVI KYLÄNLAHTI TERVOLA



f 37881

KUVA 1 KUVATTU IDÄSTÄ.

KIVIKAUTINEN ASUINPAIKKA KORKEALLA MÄELLÄ ALUSLAMMEN ITÄRAN-
NALLA.



f 37882

KUVA 2 KOILLISESTA .

PIELISJÄRVI LIEKSANKYLÄ MÄRÄJÄLAHDEN KOULUTILA



ff 37883-84

KIVIKAUTINEN ASUINPAIKKA ON PELTOKUMPAREILLA PIELISEN MÄRÄJÄLAHDEN ITÄRANNALLA. KUVATTU IDÄSTÄ.

PIELISJÄRVI MÄTÄSVAARA MUSTOLA KUVATAULU 5



f 37885

KUVA 1 .

HIEKKAKUOPAN REUNALTA NUOLEN
OSOITTAMALTA PAIKALTA ON LÖYTY-
NYT ASBESTIKERAMIKKAA JA PA-
LANEITA LUUNSIROJA .

KUVA POHJOISESTA .



f 37886

KUVA 2. SAMA PAIKKA LÄHEMPÄÄ,
KUVATTU LÄNNESTÄ .



f 37887

KUVA 3. HIEKKAKUOPAN KOILLISREUNA
JOSTA ON MYÖS LÖYTYNYT ASBESTI-
KERAMIKKAA . KUVA ETELÄSTÄ .

MAARIT LÖNNBERG 197

PIELISJÄRVI NURMIJÄRVI EV. LUT. HAUTAUSMAA



f 37888

KIVIKAUTINEN ASUINPAIKKA SIJAITSEE JONGUNJOEN SUULLA HAUTAUSMAAKSI
VARATULLA KANKAALLA. KUVA POHJOISESTA.

PIELISJÄRVI NURMIJÄRVI LEIRINTÄALUE



f 37889

KIVIKAUTINEN ASUINPAIKKA NURMIJÄRVEN ITÄISELLÄ RANTAHIETIKOLLA KUVATTUNA LUOTEESTA.

PIELISJÄRVI NURMIJÄRVI PUURUNAHO



ff 37890-92

KIVIKAUTINEN ASUINPAIKKA SIJAITSEE JONGUNJOEN ITÄRAN-
NALLA HIEKKATÖRMÄLLÄ . KUVATTU KAAKOSTA .



f 37893

KUVASSA NÄKYVÄSTÄ SAVIPERÄISESTÄ NOTKELMASTA ON
LÖYTÖNYT UURRENUIJA JA MAHDOLLINEN LIESIKIVEYS .
KUVATTU IDÄSTÄ .

PIELISJÄRVI NURMIJÄRVI TUHKALA



f 37894

NUOLEN OSOITTAMASSA PAIKASSA KATTILALAMMEN ETELÄRANNALLA ON MAHDOLLINEN KIVIKAUTINEN ASUINPAIKKA KUVATTUNA POHJOISESTA .

PIELISJÄRVI PANKAJÄRVI METELINSAARI



f 37895

KUVA 1. PANKAJÄRVESSÄ SIJAITSEVAN METELINSAAREN POHJOISPÄÄSSÄ ON KIVIKAUTINEN ASUINPAIKKA, JOKA ON KUVATTU KAAKOSTA.



f 37896

KUVA 2. SAAREN POHJOISPÄÄDYSSÄ ON OLLUT MYÖS ORTODOKSIKALMISTO. TÄSSÄ NÄKYY KALMISTON LÄNSIOSAA KUVATTUNA LUOTEESTA.

PIELISJÄRVI TIMITRA HONKALA



f 37897

HONKALAN MAALTA PIELISEN RANNASTA ON LÖYTÖNYT KVARTSIA . KUVA
LUOTEESTA .

PIELISJÄRVI VARPANEN SERTTI



ff 37898-900



KUVA 1. SERTIN TALON ETELÄPUOLELLA OLEVILLA PELTO-KUMPAREILLA ON KIVIKAUTINEN ASUINPAIKKA. KVARTSIA ON LÖYTÄNYT NUOLEN OSOITTAMILTA PAIKOILTA. KUVA POHJOISESTA.

KUVA 2. ALUE, JOLTA LÖYTYI ENITEN KVARTSIA. KUVATTU IDÄSTÄ.

PIELISJÄRVI VIENSUU KUUSENJUURI



}} 37902-03

KIVIKAUTINEN ASUINPAIKKA SIJAITSEE HALINJOEN JA PIELISEN VÄLISELLÄ
NIEMEKKEELLÄ. KUVA OTETTU KOILLISESTA.

PIELISJÄRVI VUONISLAHTI JOKELA



f 37904

KIVIKAUTINEN ASUINPAIKKA ON MATALALLA RANTAHIETIKOLLA LÄHELLÄ
PIELISEN JA JAUHIAISEN YHTYMÄKOHTAA. KUVA ETELÄSTÄ.

PIELISJÄRVI VUONISLAHTI LAHTELA



f 37905

KUVA 1 KUVATTU ETELÄSTÄ.

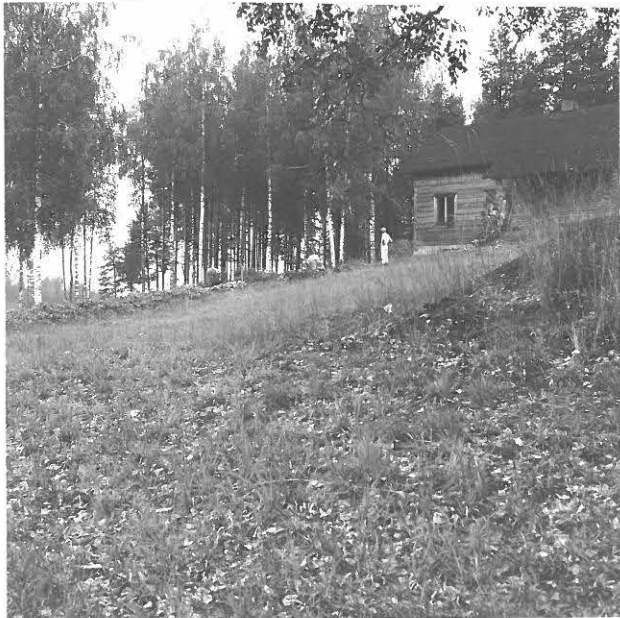
KIVIKAUTINEN ASUINPAIKKA ON LAHTELAN PELLOLLA ULOTTUEN PIELISEN RANTAAN ASTI.



f 37906

KUVA 2 KUVATTU POHJOISESTA.

PIELISJÄRVI VUONISLAHTI PAATERI



f 37907

KUVA 1. SAMMALJOEN RANNALLA KORKEAN NIEMEKKEEN ETELÄ- JA LÄNSIRINTEELLÄ ON KIVIKAUTINEN ASUINPAIKKA. KUVATTU KAAKOSTA.



f 37908

KUVA 2.
KIVIKAUTISTA ASUINPAIKKAA
KUVATTU LUOTEESTA.



f 37909

KUVA 3. MAAHAN LEIKATUISSA PORTAISSA OLI NÄKYVISSÄ PUNAMULTAKERROS. PORTAIDEN VIERESSÄ OLEVASTA IRTOMAASTA LÖYTYI KAMPAKERAMIKKAA. KUVA KAAKOSTA.

PIELISJÄRVI VUONISLAHTI PAATERI



f 37910

KUVA 1 ETELÄSTÄ .

SAMMALJOEN RANNALLA OLEVALLA KUMPAREELLA ON SUURI MAAKEHÄ ,
JONKA KESKELLÄ ON SYVÄNNE .



f 37911

KUVA 2 ETELÄSTÄ .

PIELISJÄRVI VUONISLAHTI PUISTOLA



f 37912

VEINEITTEN LUOTA PIELISEN RANNALTA ON POIMITTU KVARTSEJA . KUVA ON OTETTU ETELÄSTÄ.

PIELISJÄRVI NURMIJÄRVI KALMONIEMI



f 37913

NUOLEN OSOITTAMASSA PAIKASSA ON OLLUT KALMISTO. KUVA KOILLISESTA.

PIELISJÄRVI PANKAJÄRVI METELINSAARI



f 37914-17

METELINSAAREN KALMISTON ITÄOSA KUVATTUNA LÄNNESTÄ.

PIELISJÄRVI PANKAJÄRVI REPONIEMI

KUVATAULU 21



f 37918

KUVA 1. NUOLEN OSOITTAMALLA
PAIKALLA REPONIEMEN KALMISTO
NÄHTYNÄ LOUNAASTA.



f 37919

KUVA 2. KALMISTOA KUVATTU
KAAKOSTA.



f 37920

KUVA 3. HAUTAKUMPAREITA
RIVISSÄ. KUVATTU LÄNNESTÄ.

PIELISJÄRVI VARPANEN KALMONIEMI



f 37921

KUVA 1. VARPASENSAAREN KES-
KIVAIHEILLA ON VANHAN KR.KAT.
KALMISTON PAIKKA. KUVA ON
OTETTU LOUNAASTA.



f 37922

KUVA 2. HAUTAPAINAUMIA KU-
VATTU KOILLISESTA.



f 37923

KUVA 3. HAUTAPAINAUMIA KU-
VATTU IDÄSTÄ.

MAARIT LÖNNBERG 197

PIELISJÄRVI VIEKI KOIVURANTA



f 37924

KOIVURANNASSA OLEVAN TYÖVÄENTALON PIHALLA ON PERIMÄTIEDON
MUKAAN OLLUT KALMISTO JA TŠASOUNA. KUVATTU POHJOISESTA.

PIELISJÄRVI KITSI IKOLA



f 37925

MUISTOMERKIN TAKANA ON OLLUT TŠASOUNA. KUVA OTETTU LOUNAASTA.

PIELISJÄRVI VIENSUU KUUSENJUURI LONTSINNIEMI



f 37926

KUVA 1. ENTISEN TŠASOUNAN
PAIKKA KUVATTUNA LOUNAAS-
TA.



f 37927

KUVA 2. TŠASOUNAN YMPÄRILLÄ
OLLUT AITA ON VIELÄ OSITTAIN
NÄKYVISSÄ. KUVA LUOTEESTA.



f 37928

KUVA 3. AITAA KUVATTUNA
LÄNNESTÄ.

MAARIT LÖNNBERG 1971

PIELISJÄRVI VIEKI HANNOLA



f 37929

KUVA 1. KUVATTU POHJOISESTA .

KIVIRÖYKKIÖ ON HANNOLAN TALON RANTANIITYLLÄ VIEKINJÄRVEN ITÄ-
RANNALLA .



f 37930

KUVA 2. KUVATTU LOUNAASTA .

PIELISJÄRVI VIENSUU ISO MAHOSAARI SUURINIEMI



{ 37931

KIVIRÖYKKIÖ PIELISESSÄ OLEVAN ISON MAHOSAAREN POHJOISPÄÄSSÄ
KUVATTUNA ETELÄSTÄ.

PIELISJÄRVI VIENSUU ISO MAHOSAARI



}} 37932-33

ETUALALLA KIVIKEHÄ 4 KUVATTUNA KAAKOSTA.

PIELISJÄRVI VIENSUU ISO MAHOSAARI

KUVATAULU 29



f 37934

KUVA 1. SUURI PYÖREÄ KIVIKEHÄ
5 KUVATTUNA KAAKOSTA.



f 37935

KUVA 2. NUOLEN OSOITTAMASSA
PAIKASSA KIVIKEHÄ 4 KUVAT-
TUNA LUOTEESTA.



f 37936

KUVA 3. SUUREN NELIÖN MUOTOI-
SEN KIVIKEHÄN (3) ETELÄOSAA
KUVATTUNA IDÄSTÄ.

MAARIT LÖNNBERG 1971

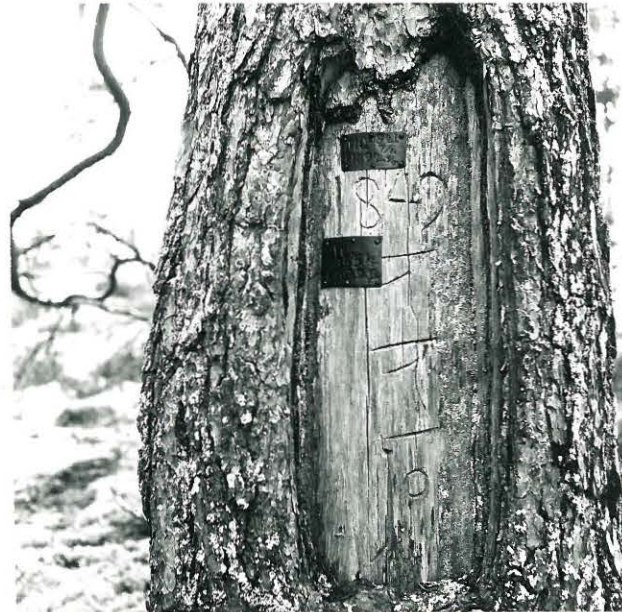
PIELISJÄRVI KITSI HONKAVAARA



f 37937

KARSIKKO SIJAITSEE LÄHES UMPEUTUNEEN POLUN VARRELLA KES-
KELLÄ ERÄMAATA. KUVA OTETTU LOUNAASTA.

PIELISJÄRVI VIENSUU JUNNULA



§ 37938

JUNNULAN TALON MAALLA KORKEALLA KALLIOLLA ON KARSIKKOMÄNTY. KUVA OTETTU KOILLISESTA.

PIELISJÄRVI VIEKI PAAVOLA



f 37940

KUVA 1. ETUALALLA LAITURIN JÄÄNTEET SAVOLANLAMMEN RANNALLA. NUOLEN OSOITTAMASTA PAIKASTA ON LÖYTÖNYT SORSANPÄÄLUSIKKA (KM 9003).



f 37939

KUVA 2. SORSANPÄÄLUSIKAN (KM 9003) LÖYTÖPAIKKA KUVATTUNA KAAKOSTA.