

Esihist. Hto 102/13.7.1988

PERÄSEINÄJOEN ESIHISTORIALLISTEN KOHTEIDEN INVENTOINTI

K. Katiskoski 1987

SISÄLLYS

	s
JOHDANTO	1
ALUEEN TOPOGRAFIASTA	2
TYÖN SUORITUS	2
PÄÄTELMIÄ TYÖN TULOKSISTA	3
KOHDELUETTELO	4
LÖYTÖLUETTELO	5
KOHTEET	6
PAIKANTAMATTOMAT LÖYDÖT	29
LUETTELO NEGATIIVEISTA	31
LUETTELO DIAPOSITIIVEISTA	32
KARTTALIITTEET	33
KUVALIITTEET	43

JOHDANTO

Peräseinäjoen esihistoriallisten muinaisjäännösten inventointi tehtiin kunnan kulttuurilautakunnan aloitteesta ja Vaasan läänin seutukaavaliiton rahoituksella. Allekirjoittanut suoritti museoviraston esihistorian toimiston toimeksiannosta maastotyön 21.9.-1.10. välisenä aikana. Kunnan alueella ei aiemmin ollut tehty järjestelmällistä inventointityötä, eikä yhtään kiinteää muinaisjäännöstä tunnettu (ks. Esihistorialliset kiinteät muinaisjäännökset Vaasan läänissä s. 70, Vaasan läänin seutukaavaliitto 1986). Amanuenssi A. Erä-Esko on kuitenkin löytänyt tarkastusmatkallaan 1960-luvun alussa asuinpaikkalöytöjä, kvartsi- ja kvartsiittiaineistoa (mm. kaapimen) Majakankaan harjun sorakuopasta. Paikka on kuitenkin jäänyt padotun Kalajärven allasalueen alle 1970-luvulla. Esihistorian toimiston topografisesta arkistosta löytyi tiedot 30:sta esihistoriallisesta irtolöydöstä, joista valtaosa on kivikautisia. Ensimmäiset alueelta talletetut esineet ovat J. R. Aspelinin keräämiä 1860-luvulla. Paikallisista arkeologian harrastajista mainittakoon Juho Kanto, jonka kautta 1920-luvulta lähtien valtaosa löydöistä on kulkenut ja tullut yleiseen tietoon. Peräseinäjoen irtolöytöjä käsittelevistä julkaisuista mainittakoon J. R. Aspelinin Kokoelmia Muinaistutkimuksen alalta I, Suomi IX 1871, s. 28-29, n:ot 147-151, 0(iva) P(orkkala): Peräseinäjoelta löydetyt muinaisesineet, Peräseinäjoen Joulu 1965 sekä Toimi Kangasniemi: Peräseinäjoen Kirja v:lta 1972.

Inventoinnin kokonaiskustannukset jälkitöineen olivat kaikkiaan n. 11 000 mk. Peräseinäjoen kunta järjesti lisäksi asunnon käyttööni maastotyön ajaksi Viitalan koululta.

Helsingissä 10.2.1988


Kaarlo Katiskoski

ALUEEN TOPOGRAFIASTA

Peräseinäjoki sijaitsee Seinäjoen ja Nurmonjoen vesistöreit-
tin keski- ja yläjuoksulla. Maasto on alimmillaan kunnan
pohjoisosassa n. 85 m mpy, josta se kohoaa loivasti pitä-
jän eteläosia kohti. Täällä jokilaaksot ovat yleensä n.
125-130 m mpy. Siten Peräseinäjoelta on löydettävissä ai-
noastaan vanhemman kivilaudan merenrantakorkeuksia.

Maaperä on jokilaaksoissa pääasiassa kerrostunutta hiesu-
tai savimaata. Kauempana on hietta- ja hiekkamaata sekä eten-
kin moreenia ja jonkin verran myös kalliopaljastumia. Kunnan
keski- ja pohjoisosien läpi kulkee suurempi hiekka- ja sora-
harjumuodostuma. Tätä keskiosassa Korttes- ja Kaurankankaan
nimellä sekä pohjoisempana nykyisen allasalueen kohdalla
Majakankaana tunnettua harjujaksoa on jo vuosikymmeniä käy-
tetty soran- ja hiekanottoon. Laajempia hiettaesiintymiä
on lisäksi ainakin Luomankylässä kirkonkylän alueen Pöytä-
kankaalla Seinäjoen ja Kalajärven välisellä alueella.

TYÖN SUORITUS

Arkistoinventoinnin tuloksena löytyi tiedot kaikkiaan 30:sta
löydöstä, joista lisäksi kaksi (kohteet 16 ja 18) mainitaan
kahdesti eri kokoelmissa ja yksi sijaitsee ilmeisesti Alavu-
den puolella. Maastotyön tavoitteena oli paikantaa ja tarkas-
taa kaikki tunnetut irtolöytökohteet sekä määritellä löytöjen
luonne. Lisäksi tarkastin peruskarttojen pohjalta "sopivia"
maastokohteita. Maastotyön alussa julkaistiin Jalasjärven-
Peräseinäjoen paikallissanomissa artikkeli inventointityön
aloittamisesta, missä myös toivottiin yleisön apua muinais-
jäännösten ja -esineiden löytämiseksi.

Koska valtaosa tunnetuista löydöistä on talletettu peltorai-
vauksen tai kyntötöiden yhteydessä, olivat maastotyöt ensisi-
jaiset tarkastuskohteet peltoalueilla. Sateisen kesän ja
syksyn 1987 jäljiltä ei kyntötöitä ollut juuri tehty ja
jopa viljankorjuu oli usein suorittamatta, joten havainto-
mahdollisuudet jäivät tältä osin lähes olemattomiksi. Käy-
tännössä työ olikin vanhojen löytötietojen tarkistamista
karttojen pohjalta sekä asukkaiden haastattelua asian tii-
moilta.

Uusien kohteiden etsinnässä keskityin edellä mainittuun Korteskankaalta pohjoiseen kulkevaan harjujaksoon, jossa maanpinta on suurelta osin rikottu ja havainnointi ilman koekuopitusta mahdollista. Lisäksi tarkastin muita peruskarttaan merkittyjä sora- ja hiekkakuoppia järjestelmällisesti kunnan keski- ja pohjoisosissa. Nämä sijaitsivat kuitenkin valtaosin kivikautista asutusta ajatellen epäedullisissa paikoissa ja olivat pääasiassa karkeamoreenisia mäkiä.

PÄÄTELMIÄ TYÖN TULOKSISTA

Inventointityön tuloksena valtaosa Peräseinäjoen löytöaineistosta pystyttiin paikantamaan suhteellisen tarkasti, so. tilan tai esim. peltolohkon tarkkuudella. Nämä kohteet on merkitty luetteloon juoksevilla numeroinnilla (PERÄSEINÄJOKI 1-22). Paikantamattomat kohteet samoin kuin löydöt, joista ei topografisessa arkistossa ole tietoa, on luetteloitu lopussa erikseen. Kalajärven alle jäänyt ilmeinen asuinpaikka Majakankaalla on merkitty PERÄSEINÄJOKI 0 MAJAKANGAS. Kohteita 1 ja 2, mahdollisia asuinpaikkoja lukuun ottamatta, ovat muut toistaiseksi irtolöytökohteiksi luokiteltuja. Varsinaisten kiinteiden muinaisjäännösten paikantamistyö jäi siten laihaksi. Syitä tähän lienee löydettävissä todellisesta esihistoriallisesta tilanteesta: Peräseinäjoella on ilmeisesti maaston tasaisuuden ja kosteuden sekä toisaalta vähäisten vesistöjen vuoksi ollut naapurikuntia vähemmän edullisia asuinpaikka-alueita. Myös irtolöytöjen määrä on ympäristökuntia, Alavutta ja Jalasjärveä selvästi vähäisempi. Suurimpana syynä on kuitenkin pidettävä edempänä mainittujen luonnonolosuhteiden vaikeuttamia havainnointimahdollisuuksia. Uusina löytöinä saatiin Luoman (kirkonkylän) Pöytäkankaalta toistaiseksi irtolöytönä pidettävä kirves (KM 23720, kohde 14) sekä kvartsi-iskokset Kaurankankaalta (KM 23721, kohde 1) ja Saarikoskelta (KM 23722, kohde 2). Seinäjokilaaksossa irtolöydöt ovat kuitenkin siksi monilukuiset, että tulevaisuudessa mahdollisesti paremmissa olosuhteissa tapahtuva jatkoinventointi paljastanee alueelta myös varsinaisia kivikautisia asuinpaikkoja.

KOHDELUETTELO

1. KAURANKANGAS (Luoma)	kivikautinen mahd. asp.
2. SAARIKOSKI (Kihniä)	kivikautinen mahd. asp.
3. SIKAINMÄKI (Kihniä)	kivikautinen irtolöytö
4. JUUPAJÄRVI (Luoma)	kivikautisia irtolöytöjä
5. SALANEVA (Viitala)	kivikautinen irtolöytö
6. NEVALA (Viitala)	kivikautinen irtolöytö
7. HAKALA (Viitala)	kivikautinen irtolöytö
8. ALAKIHNIÄ (Kihniä)	kivikautinen irtolöytö
9. MYLLYNIEMI (Luoma)	kivikautinen irtolöytö
10. HAASIONIEMI (Luoma)	kivikautinen irtolöytö
11. PITKÄKOSKI (Luoma)	kivikautinen irtolöytö
12. PAJUNEN (Kihniä)	kivikautinen irtolöytö
13. NIEMELÄ (Luoma)	kivikautisia irtolöytöjä ja rautakautinen irtolöytö
14. PÖYTÄKANGAS (Luoma)	kivikautinen irtolöytö
15. SEPPÄLÄ (Luoma)	kivikautinen irtolöytö
16. ÅGREN ITÄRANTA (Luoma)	kivikautinen irtolöytö
17. MÄNTYHARJU (Luoma)	kivikautinen irtolöytö
18. NURMISTO (Viitala)	kivikautinen irtolöytö
19. HIETAKANGAS (Kihniä)	kivikautinen irtolöytö
20. JOKIRANTA (Peräseinäjoki)	kivikautinen irtolöytö
21. KETOLA (Luoma)	kivikautinen irtolöytö
22. MAJAMÄKI (Viitala)	rautakautisia irtolöytöjä
0. MAJAKANGAS (Luoma)	tuhoutunut kivikautinen asp.

LÖYTÖLUETTELO

		kohde n:o
KM 937	kourutaltoa	3
KM 938	soikea tuluskivi	13
KM 939	oikotaltoa	4
KM 940	vasarakirveen katkelma	4
KM 941	oikotaltoa	5
KM 2216:857	kourutaltoa	6
KM 2519:242	kaksoistaltoa	7
KM 2519:243	taltoa	8
KM 3078:1	kivikirves	9
KM 9095:1-2	raudainen ruodollinen ja putkellinen nuolenkärki	21
KM 10043	liuskekeihäänkärki	10
KM 10097	reikäkirves	11
KM 10489	liuskekärki	12
KM 11277:16	tuluskivi	-
KM 15402:1-3	kvartsi- ja kvartsiitti-iskoksia ja kaavin	0
KM 19167	taltoa	13
KM 23720	kivikirves	14
KM 23721	kvartsi-iskoksia	1
KM 23722	kvartsi-iskos	2
Sat. Mus. 8458	oikokirves	-
Sat. Mus. 8459	tasataltoa	0
Sat. Mus. 8470	tasataltan katkelma	15
Sat. Mus. 8472	reikäkivi	-
Peräs. Mus.	kourutaltoa	1
Peräs. Mus.	pallonuija	2
Peräs. Mus.	käyräselkäinen kourutaltoa	16
Peräs. Mus.	tasataltoa	17
Peräs. Mus.	kourutaltoa	18
Haapaluoma kk.	kivikirves	13
Haapaluoma kk.	tasataltoa	20
Luoma kk?	kivikiekon kpl.	21
nyk. säilytyspaikka tuntematon::		
	taltoa tuuran kärki?	
	taltoa	
	kourutaltoa solkimuotti 1	
	tuluskivi	
	liusketikarin teelmä (Jalasjärveltä)	
	reikäkivi	
	reikäkivi	
	kourutaltoa (Alavudelta)	
Matti Loukon hallussa, os. Kalliontie 9 12700 LOPPI	taltoa	18

PERÄSEINÄJOKI 1

PERÄSEINÄJOKI 1 KAURANKANGAS

Mahdollinen kivikautinen asuinpaikka, lk. II

Kylä: Luoma

Tila: RN:o 12:42 Koskilampi. om. Liikala, Iltta, 61650 KALAKOSKI

Peruskartta: 2221 11 PERÄSEINÄJOKI

Koordinaatit: x = 6 936 07, y = 2455 69, z = n. 105

Löydöt: kvartsi-iskoksia, KM 23721, alueelta myös kourutaltoa
(Peräs. Mus.)

Tutkimukset: inv. K. Katiskoski 1987

Vesistö: Seinäjoki, z = n. 98-100 (600 m SW)

Sijainti: Peräseinäjoen kirkosta n. 5,4 km kaakkoon, etelä-pohjoissuuntaisen harjujakson, Kaurankankaan pohjoisemman sora- ja hiekkakuopan itäreunassa, Latva-Perälän talon pohjoispuolella n. 90 m. Kalajärven altaan täyttöuoma sijaitsee n. 500 m E.

Kertomus: Kvartsit on kerätty n. 10 m matkalta hiekkakuopan itäreunasta. Alkuperäinen maasto on paikalla loivasti itää kohti laskevaa kangasmetsää. Etsiskelyistä huolimatta en havainnut muualla koko laajan kangasalueen kuoppien reunoissa kvartsia tai muuta muinaisjäänökseen viittaavaa. Kourutaltoa, jota säilytetään Peräseinäjoen museon kokoelmissa (aik. Luoman kansakoululla opettaja Juho Kannolla), on löytötietojen mukaan peräisin maantieltä hiekasta, joka on ajettu Kaurankankaalta. Tiedon mukaan hiekka olisi paikasta, joka n. 7 km kirkolta etelään. Siten on mahdollista, että taltan alkuperäinen sijainti olisi ollut Kaurankankaan eteläpäässä, lähempänä Seinäjoen uomaa, ehkä suuren hiekkakuopan alueelta, n. 700-1100 m kvartsien löytökohdasta etelään tai aivan Juupajärven tien itäpuolella olevasta pienemmästä kuopasta (jälkimmäinen mahdollisesti avattu vasta 1960-luvulla). Kvartsien löytöpaikan alueelta ei hiekkaa ole ajettu viime aikoina, mahdollisesti ei myöskään etelämpää.

kartta s. 33

kuva 1 (negatiivi n:o f. 70853-954)

PERÄSEINÄJOKI 2

PERÄSEINÄJOKI 2 SAARIKOSKI

Mahdollinen kivikautinen asuinpaikka, lk. II

Kylä: Kihniä

Tila: RN:o 2:8 Saarikoski, om. Valkama, Aarne ja Eero,
os. 60100 Seinäjoki ja 36200 KANGASALA (tark. os. puuttuu)

Peruskartta: 2221 11 PERÄSEINÄJOKI

Koordinaatit: x = 6932 26; y = 2457 14; z = n. 105

Löydöt: kvartsi-iskos KM 23711 ja kivinen pallonuija Peräs. mus.

Tutkimukset: inv. K. Katiskoski 1987

Vesistö: Seinäjoki, z = n. 103

Sijainti: Peräseinäjoen kirkosta linnuntietä n. 8,6 km kaakkoon, Seinäjoen uoman etelärannalla, Korteskylään vievän paikallistien ja Seinäjoen ylittävän sillan länsi- ja itäpuolella.

Kertomus: Kvartsin löytöpaikka on kynnöspellossa, tien länsipuolella n. 50 m ja Seinäjoen jokipenkereestä n. 10 m. Pallonuijan v. 1949 löytäneen Toivo Valkaman poika Aarne Valkama ei tuntenut löytöä, mutta perunamaa, josta esine lienee, sijaitsee mainitun tien itäpuolella, Saarikosken talosta n. 30-40 m itäkoilliseen. Kvartsin löytöpaikalla maaperä on hiekkaa. Maasto alueella on loivasti joenuomaa kohti viettävää. Saarikosken talo ei ole vakinaisesti asuttu.

kartta s. 34

kuva 2 (negatiivi n:o f. 70963)

diaposit. 14287

PERÄSEINÄJOKI 3

PERÄSEINÄJOKI 3 SIKAINMÄKI
Kivikautinen irtolöytö, 1k.

Kylä: Kihniä

Tilat: RN:ot 1:26, 27, 37, 38, 41, 105, 117 (peruskartta
pain. 1983)

Peruskartta: 22211 11 PERÄSEINÄJOKI

Koordinaatit: x = 6933 67, y = 2453 60, z = 105 (Katajamäen
talo)

Löytö: kourutaltoa KM 937

Tutkimukset: Seinäjoki, Kihniänjoki talosta 270 m W, z =
n. 93

Sijainti: Sikainmäki (t. Sikamäki) n. 6,7 km SSE linnuntietä
Peräseinäjoen kirkosta, löydetty tienteossa, tarkempi löytö-
paikka mäellä tuntematon, lienee siis kuitenkin Virroille
vievällä tielinjalla lähes kilometrin pitkän mäen alueella.

Kertomus: Aspelin saanut taltan Kihniän talosta, jonka maita
mäki ollut, v. 1868. Tie rakennettu mahdollisesti jo 1800-
luvun alkupuoliskolla. Löytö niin varhainen, ettei sitä
enää tunnettu ainakaan Kihniän talossa (nyk. Rinta-Kihniössä
t. Ala-Kihniässä). Tarkastin osittain hiekkaperäistä (osin
hienompaa) kynnettyä mäkeä kohti kohoavaa peltoa mäen SW-
puolella tuloksetta Marttilan talon alueella (kuva 3).

kartta s. 35

k. 3 (negat. n:o f. 70964)

PERÄSEINÄJOKI 4

PERÄSEINÄJOKI 4 JUUPAJÄRVI

Kivikautisia irtolöytöjä, lk.

Kylä: Luoma

Tila: RN:o 18:47, Juupajärven talo, om. Ylisalo, Aulis,
61100 PERÄSEINÄJOKI

Peruskartta: 2223 01 JUUPAKYLÄ

Koordinaatit: x = 6927 67, y = 2464 52, z = n. 128 (Juupa-
järven talo)

Löydöt: oikotaltta KM 939 ja vasarakirveen katkelma KM 940

Tutkimukset: Aspelin 1871, Kokoelmia Muinaistutkimnon alal-
ta I, Suomi IX, s. 29, n:o 150, inv. K. Katis-
koski 1987

Vesistö: Seinäjoki, Juupaluoma, Juupajärvi, z = 126,7

Sijainti: Juupajärven talo n. 17,4 km Peräseinäjoen kirkosta
SE, Juupajärven koillispuolella n. 100 m, Peräseinäjoen
kirkolta Sulkavankylään vievän maantien lounaispuolella.

Kertomus: Aspelin saanut esineet v. 1868 Juupajärven talos-
ta, tarkempi löytöpaikka tuntematon. Katselin maantien vie-
reisiä peltojen reunoja Juupajärven talosta n. 120-160 m
E. Muinaisjäännöksen merkkejä ei pintapuolisella tarkaste-
lulla havaittu.

kartta s. 36

PERÄSEINÄJOKI 5

PERÄSEINÄJOKI 5 SALANEVA

Kivikautinen irtolöytö, lk.

Kylä: Viitala

Tila: RN:o 9:28, om Riihimäki, Antti-Jaakko, os. 61110 VUOLLE

Peruskartta: 2221 09 OJAJÄRVENKYLÄ

Koordinaatit: x = 6946 93, y = 2447 90, z = n. 92

Löydöt: Oikotaltta KM 941

Tutkimukset: Aspelin 1871, Kokoelma muinaistutkinnon alalta I,
Suomi IX, s. 29, n:o 151, inv. K. Katiskoski 1987

Vesistö: Seinäjoki, z = 87,3

Sijainti: Peräseinäjoen kirkosta linnuntietä n. 7,8 km NNW,
Viitalan kylän seuratalon koillispuolella ja Seinäjoen-Peräsei-
näjoen tien koillispuolella pellossa.

Kertomus: Aspelin saanut taltan v. 1868 Riihimäen talosta,
jonka maita Salaneva (t. Saloneva?) ollut, Riihimäen talo
n. 500 m SSE, talossa ei tunnettu löytöä, mutta Salanevan
sijainti osoitettiin. Paikalla ei ollut kuitenkaan havainto-
mahdollisuuksia kyntämättömän pellon vuoksi. Paikka on kuiten-
kin tasaista peltoa, joka tien kohdalta laskee loivasti
kohti Seinäjoen uomaa, jonne löytöpaikalta matkaa n. 600 m.

kartta s. 37

kuva 4 (negatiivi f. 70965)

PERÄSEINÄJOKI 6

PERÄSEINÄJOKI 6 NEVALA
kivikautinen löytö, lk.

Kylä: Viitala

Tila: RN:o 4:382 Nevala, om. Holma, Paavo, 61100 PERÄSEINÄJOKI

Peruskartta: 2221 12 PASTO

Koordinaatit: 6943 27, y = 2450 68, z = n. 96

Löydöt: Kourutaltoa KM 2216:857

Tutkimukset: inv. K. Katiskoski 1987

Vesistö: Seinäjoki, z = n. 87,5

Sijainti: Peräseinäjoen kirkosta linnuntietä n. 3,4 km NNW,
Viitalan kylän Annalan ja Koivistonmäen kyläosan ja Seinäjoen-
Peräseinäjoen tien itäpuolella n. 500 m, pellostä.

Kertomus: Löydetty pellostä Nevalan torpasta n. 1880-luvulla.
Tarkempi löytöpaikka ei liene enää tiedossa. Annalan talosta
saamani tiedon mukaan Nevalan torppa on sijainnut mainitussa
paikassa, peruskartalla Nevalanplassiksi nimetyssä paikassa.
Alue ympäristöään alavampaa peltoa. Seinäjoen uoma Nevalanplas-
sista n. 1300 m WSW. Paikalla ei ollut mahdollisuuksia tarkem-
pien havaintojen tekoon.

kartta s. 38

PERÄSEINÄJOKI 7

PERÄSEINÄJOKI 7 HAKALA

Kivikautinen irtolöytö, lk.

Kylä: Viitala

Tila: 4:47 Hakala, om. Hakala, Jorma, 61100 PERÄSEINÄJOKI

Peruskartta: 2221 12 PASTO

Koordinaatit: x = 6942 94, y = 2451 00, z = n. 91 (Hakalan talo)

Löydöt: kaksoistaltoa KM 2519:242

Tutkimukset: inv. K. Katiskoski 1987

Vesistö: Seinäjoki, z = n. 87,5

Sijainti: Peräseinäjoen kirkolta linnuntietä n. 3 km NNW, Annalan kyläosan ja Seinäjoki-Peräseinäjoki-tien itäpuolella n. 700 m loivasti länteen viettävällä pellolla.

Kertomus: Talta löydetty ilmeisesti 1880-luvulla Hakalan talon pellosta. Isännän mukaan talo perustettu noihin aikoihin, ja talolta ovat pitkospuut ylittäneet tuolloin peltoalueella olleen suon kohti länttä ja maantietä. Talon länsi-(lounais-) puolella ovat myös olleet talon vanhimmat pellot, joten löytöpaikka lienee talon länsi- t. lounaispuolella. Varsinaisiin tarkempiin huomioihin ei ollut mahdollisuutta kyntämättömällä pellolla.

PERÄSEINÄJOKI 6 Nevalan löytöpaikka sijaitsee n. 450-500 m NW.

kartta s. 38

PERÄSEINÄJOKI 8

PERÄSEINÄJOKI 8 ALAKIHNIÄ
Kivikautinen irtolöytö, lk.

Kylä: Kihniö

Tila: RN:o 1:115 (Ala-Kihniä)

Peruskartta: 2221 11 PERÄSEINÄJOKI

Koordinaatit: $x = 6933\ 94$, $y = 2452\ 70$, $z = n. 103$ (Ala-Kihniän talo)

Löydöt: taltta KM 2519:243

Tutkimukset: inv. K. Katiskoski 1987

Vesistö: Seinäjoki, Kihniänjoki, $z = n. 94$

Sijainti: Ala-Kihniän talo, Peräseinäjoen kirkosta linnuntietä n. 6,3 km S, n. 400 m Kihniänjoesta länteen, Haukinevan turvetuotantoalueelle vievän tien itäpuolella. Tarkempi löytökohta tuntematon.

Kertomus: Löydetty Ala-Kihniän torpan pellosta, mahdollisesti 1880-luvulla. Ala-Kihniän isäntäväen mukaan torppa sijainnut aivan tilan alapuolella (itäpuolella). Paikkaa katsellessani en havainnut muinaisjäännökseen viittaavia merkkejä. Tosin varsinaiset pellot olivat kyntämättä. Muita torppia olisi kertoman mukaan ollut Iisakkila? n. 700 m NNE talosta, lähellä Kihniänjokea. Myös Äkkilän talo Kihniänjoen itäpuolella Sikamäellä on entinen Kihniän torppa, alueella, jossa myös kohde PERÄSEINÄJOKI 3.

kartta s. 35

PERÄSEINÄJOKI 9

PERÄSEINÄJOKI 9 MYLLYNIEMI
Kivikautinen irtolöytö, lk.

Kylä: Luoma

Tila: RN:o 7:42 Myllyniemi, om. Uusi-Pohjola, Uno (kp.)

61100 PERÄSEINÄJOKI

Peruskartta: 2221 11 PERÄSEINÄJOKI

Koordinaatit: x = 6938 15, y = 2452 87, z = n. 95

Löydöt: kivikirves KM 3078:1

Tutkimukset: inv. K. Katiskoski 1987

Vesistö: Seinäjoki, z = n. 93

Sijainti: Peräseinäjoen kirkosta linnuntietä n. 2,2 km SSE, Peräseinäjoen-Virtain-tien itäpuolella (Myllyniemen talo), Seinäjoen uomasta n. 200 m itään, ja jokea kohti hyvin loivasti viettävää peltolakeutta.

Kertomus: Esine löydetty ilmeisesti 1890-luvulla Myllyniemen talon maasta kivikosta. Tarkemmat löytötiedot puuttuvat. Talonväkeä ei ollut paikalla (ilman vakinaisia asukkaita) ja pellot lakoontuneella viljalla ja kyntämättä.

kartta s. 39

k. 5 (negatiivi f. 70962)

diaposit. 14286

PERÄSEINÄJOKI 10

PERÄSEINÄJOKI 10 HAASIONIEMI

Kivikautinen irtolöytö, lk.

Kylä: Luoma

Tila: 8:14 Latva-aho, om. Uusi-Pohjola, Pentti 61100 PERÄSEINÄJOKI,

8:26 Haasio, om. Niemistö, Martti, 61100 PERÄSEINÄJOKI;

8:32 ja :34 Kangasaho ja Vähä-aho, om. Viita-aho, Aune ja Esko,
Aleksis Kivenkatu 38, 00510 HKI,

8:31 ja :33 Mäki ja Ranta-aho, om. Petäys, Arto, SEINÄJOKI sekä

8:56 Hautala, om. Köykkä, Risto, 61100 PERÄSEINÄJOKI

Peruskartta: 2221 11 PERÄSEINÄJOKI

Koordinaatit: n. x = 6932 58, y = 2458 30, z = 107

Löydöt: Liuskekeihäänkärki KM 10043

Tutkimukset: inv. K. Katiskoski 1987

Vesistö: Seinäjoki (Luomanjoki), z = n. 106

Sijainti: Peräseinäjoen kirkosta linnuntietä n. 9,8 km SE, Seinäjoen itäpuolella 100 (t. 200) m, joenmutkan muodostumassa Haasioniemessä.

Kertomus: Liuskekärki löytynyt tavella 1934 niittymaasta savenajossa 180 cm (150?) syvyydestä. Paikalla oli kertoman mukaan mutaa 150 cm (100?), jonka alla olleesta hiekansekaisesta savikerroksesta 30 cm (50?) syvyydestä kärki löytyi. Esineen löysi Salmon Viita-Aho talonsa maalta. Löytötiedot poikkeavat toisistaan.

kartta s. 34

PERÄSEINÄJOKI 11

PERÄSEINÄJOKI 11 PITKÄKOSKI
Kivikautinen irtolöytö, 1k.

Kylä: Luoma

Tila:

Peruskartta: 2221 11 PERÄSEINÄJOKI

Koordinaatit: x = 6938 74, y = 2451 36, z = n. 92

Löydöt: Reikäkirves, KM 10097

Tutkimukset: inv. K. Katiskoski 1987

Vesistö: Seinäjoki, Kihniönjoki, z = n. 91

Sijainti: Peräseinäjoen kirkosta linnuntietä n. 1,5 km SSW,
Kihniänjoessa sijaitsevan Pitkäkösken keskellä.

Kertomus: Kirveen löytänyt E. Svärd 1930-luvulla Kihniänjoen
Pitkäköskea perattaessa kosken kivikon välissä olleesta soras-
ta, n. 60 cm joenpohjan alapuolelta.

kartta s. 39

k. 6 (negatiivi n:o f. 7055)

diaposit. 14284

PERÄSEINÄJOKI 12

PERÄSEINÄJOKI 12 PAJUNEN

Kivikautinen irtolöytö, lk.

Kylä: Kihniä

Tila: RN:o 4:191 Pajunen, om. Uusi-Pohjola Esko, 61650 KALAKOSKI

Peruskartta: 2221 11 PERÄSEINÄJOKI

Koordinaatit: $x = 6930\ 58$, $y = 2454\ 57$, $z = n. 107,5$

Löydöt: Liuskekeihäänkärki KM 10489

Tutkimukset: A. Äyräpää 1936 (ei kert.), inv. K. Katiskoski 1987

Vesistö: Seinäjoki, Kihniänjoki (n. 700 m W), $z = n. 98-99$

Sijainti: Peräseinäjoen kirkosta linnuntietä n. 10 km SSE, Kihniänjoen itäpuolella, Peräseinäjoen-Virtain-tien itäpuolella n. 500 m, Pajusen talon pohjoispuolella runsas 100 m, pellon pohjoispuolella olevassa metsikössä, joka kumpuilevaa, hieman pohjoiseen kohoavaa mäntykangasta.

Kertomus: Esineen löytänyt Leo Alanko, os. 61650 KALAKOSKI (Kosken talo) v. 1936 uutta pelloksi tarkoitettua maata kuokittaessa n. 10 cm syvyydeltä, hiekkamaasta. Alueella kumpuja, joista yhden päältä löytö. Löytötietojen mukaan alueella olisi ollut palaneen jälkiä. Löytöpaikan eteläpuolella nykyistä peltoa tehtäessä sanotaan 10 v. aiemmin tasoitettun kummun alta löytyneen kivinen 30 cm paksu kiuas n. 40 cm ruokamullan alta, jonka ympärillä oli hiiltyneitä kekäleitä. Keihäänkärjen yhteydessä löytyi myös joukko eläimenhampaista, jotka osoittautuivat ilmeisesti resenteiksi hevosenhampaiksi. Ilmeisesti löytöpaikalla kävi v. 1936 arkeologi (Äyräpää). Paikalla käydessäni oppaana toimi Pajusen isäntä (Arvo Pajunen), joka likimääräisesti osasi näyttää löytöpaikan. Tapasin myös löytäjän, joka kuvaili löytöpaikan sijainnin. (ks. myös Oiva Porkkala, Peräseinäjoen jouluku 1965, 17). Paikan kumpuisuuden ja kivisyyden takia peltoa ei alueelle tehty ja nykyään se on metsikköä.

kartta s. 35

k. 7 (negatiivi n:o f. 70952)

diaposit. 14283

PERÄSEINÄJOKI 13

PERÄSEINÄJOKI 13 NIEMELÄ

Kivikautisia irtolöytöjä, rautakautinen irtolöytö, lk.

Kylä: Luoma

Tila: RN:o 1:33 Niemelä, om. Niemelä, Tapio, 61100 PERÄSEINÄJOKI

Peruskartta: 2221 12 PASTO

Koordinaatit: x = 6940 28, y = 2451 13, z = n. 90 (KM 19165 löytöp.)

Löydöt: taltta KM 19167; kivikirves (Haapaluoma kk); soikea tulus-
kivi KM 938

Tutkimukset: Aspelin 1871, s. 28-29, nro 148, inv. K. Katiskoski
1987

Vesistö: Seinäjoki, z = n. 89

Sijainti: Peräseinäjoen kirkosta linnuntietä n. 880 m WNW,
Seinäjoen länsipuolella, arviolta 30 m joen rannasta pellossa
(KM 19167), Niemelän talon Rantavainiolla, Haapaluoman kk:lla
säilytettävä oikokirves samalta Rintavainiolta. Soikea tulus-
kivi KM 938 samoilta alueilta Ågrenin talosta (talo n. 240 m W).

Kertomus: KM 19167 löytöpaikka on tasaista peltoa, joka oli
syksyllä 1987 paikalla käydessäni nurmella. Muinaisjännök-
seen viittaavia löytöjä en havainnut. Oppaana paikalla oli
löytäjä Tapio Niemelä. Maaperä on paikalla hiesusavea, josta
n. 20 cm syvyydestä taltta oli noussut kyntötyössä. Aseplin
saanut tuluskiven "Jokihaaran" talosta (Ågren) 1868. Tarkem-
paa löytöpaikkaa ei tunneta. Vastarannalla Peräseinäjoki 16
Ågren itäranta, kivik. löytöpaikka.

kartta s. 38

k. 8 (negatiivi n:o f 70958)

diaposit. 14285

PERÄSEINÄJOKI 14

PERÄSEINÄJOKI 14 PÖYTÄKANGAS

Kivikautinen irtolöytö, lk.

Kylä: Luoma

Tila: RN:o 6:18 Ala-Pöytä kangas, om. Saari, Kosti, 61100 PERÄSEINÄJOKI

Peruskartta: 2221 11 PERÄSEINÄJOKI

Koordinaatit: x = 6939 40, y = 2452 77, z = n. 95

Löydöt: poikkikirves KM 23720

Tutkimukset: inv. K. Katiskoski 1987

Vesistö: Seinäjoki, z = n. 92

Sijainti: Peräseinäjoen kirkosta linnuntietä n. 1 km SE, n. 600 m
Seinäjoen itäpuolella ja Ala-Pöytä kankaan rakennuksesta n. 330 m
ESE, loivasti länteen ja kaakkoon laskevalla pelloilla.

Kertomus: Kirveen löytänyt mv. Kosti Saari v. 1974 kevätmuokkauksen yhteydessä n. 30 cm syvyydestä hietapellosta. Pelto ollut n. 100 v. viljelyksessä. Käydessäni paikalla löytäjä toimi oppaana, mutta löytöpaikka oli kyntämättä eikä asuinpaikkaan viittavaa voitu havaita.

kartta s. 39

k. 9 (negatiivi n:o f. 70960)

PERÄSEINÄJOKI 15

PERÄSEINÄJOKI 15 SEPPÄLÄ

Kivikautinen irtolöytö

Kylä: Luoma

Tila: RN:o 4:225 Seppälä, om. Seppälä, Toivo (kp.),61100 PERÄSEINÄJOKI

4:151 Viertola, om. Viertola, Emma, 61100 PERÄSEINÄJOKI

4:362 Sepänmaa, om. Seppälä, Valde (kp.),61100 PERÄSEINÄJOKI

Peruskartta: 2221 11 PERÄSEINÄJOKI

Koordinaatit: x = 6939 82, y = 2453 14, z = n. 98 (Seppälän talo)

Löydöt: tasataltan terän katkelma, Sat. Mus. 8459

Tutkimukset: inv. K. Katiskoski 1987

Vesistö: Seinäjoki, z = n. 90 (n. 1300 m W)

Sijainti: Peräseinäjoen kirkosta linnuntietä n. 1,2 km ESE ja

Peräseinäjoki-Virrat-tieltä 1,1 km E

Kertomus: Löytänyt torpan poika Hermanni Pitkäkoski Seppälän talon maalta uutta peltoa perattaessa kynnärän syvyydeltä v. 1912. Ilmeisesti autiona oleva vanha Seppälän talo sijaitsee nykyisen WNW-puolella n. 150 m. Seppälässä asuva Linnea Seppälä ei tuntenut löytöä, eikä tarkempaa löytöpaikkaa voida määrittää.

kartta s. 39

PERÄSEINÄJOKI 16

PERÄSEINÄJOKI 16 ÅGREN ITÄRANTA
Kivikautinen irtolöytö, lk.

Kylä: Luoma

Tila: (Pientaloalue)

Peruskartta 2221 12 PASTO

Löydöt: Käyräselkäinen suippokantainen kourutaltta (Peräs.Mus.)

Tutkimukset:

Vesistö: Seinäjoki, z = n. 89

Sijainti: Peräseinäjoen kirkosta linnuntietä n. 900 m WNW, Seinäjoen itärannassa, pientaloalueen länsipuolella n. 30 m joesta, paikalla, joka nykyään lienee läntisimpien talojen piha-alueita.

Kertomus: Taltan löytänyt työmies Juho Saarinen v. 1930 Seinäjoen itärannasta 30 m "seurantalokohdalta" ja "Ågrenin taloa vastapäätä". Tarkemmat löytötiedot puuttuvat. Joen vastarannalla, n. 80 m SW PERÄSEINÄJOKI 13 NIEMELÄ:n Rintavainion löytöpaikka.

kartta s. 38

(k. 8. negatiivi n:o f 70958)

(diaposit. 14285)

PERÄSEINÄJOKI 17

PERÄSEINÄJOKI 17 MÄNTYHARJU

Kivikautinen irtolöytö, lk.

Kylää: Luoma

Tila: RN:o 13:36 Mäntyharju, om. Mäntyharju, Paavo, 61100 PERÄSEINÄJOKI

Peruskartta: 2221 11 PERÄSEINÄJOKI

Koordinaatit: x = 6935 58, y = 2454 50, z = n. 102,5 (Mäntyharjun talo)

Löydöt: Nelisivuinen tasataltta (Peräs.Mus.)

Tutkimukset: inv. K. Katiskoski 1987

Vesistö: Seinäjoki (Luomanjoki), z = n. 99

Sijainti: Peräseinäjoen kirkosta linnuntietä n. 5,2 km SSE (Mäntyharjun talo), Seinäjoen länsipuolella

Kertomus: Taltan löysivät v. 1935 työmies Juho Salosen lapset löytötietojen mukaan Mäntyharjun tilan Tuohikorvesta, n. 300 m joesta läheltä taloa. Mäntyharjun isäntäväki ei tuntenut löytöä, mutta Tuohikorpi sijaitsisi heidän mukaansa Myllykallion lähellä, talosta n. 500 m S. Alue on metsäistä suota. Juho Salosen tytär, Hilja Kiviluoma (os. 61100 PERÄSEINÄJOKI) asuu Myllypellon talossa, Mäntyharjusta 520 m SSE Seinäjoen (Luomanjoen) rannalla. Hänen mukaansa löytö olisi välittömästi Myllypellon talon pohjoispuolella olevalta, jokea kohti laskevalta peltoilta (RN:o 13:16). Paikkaa tarkastaessani en havainnut muinaisjäännökseen viittaavaa. Juho Salosen poika Antti Salonen (os. Syväraumankatu 12 A 6, 26100 RAUMA) saattaa tietää tarkemmin löydöstä. Myllypellon talon pihalla ja ohi menevällä kärrytiellä oli runsaasti kvartsimurskettä, joka on tuotu Haapaluoman maasälpälouhokselta kunnan itäosasta.

kartta s. 33

PERÄSEINÄJOKI 18

PERÄSEINÄJOKI 18 NURMISTO

Kivikautisia irtolöytöjä, lk.

Kylä: Viitala

Tila: RN:o 6:65 Nurmisto, om. Fält, Yrjö M. os. 61120 LOUKO

Peruskartta: 2221 09 OJAJÄRVENKYLÄ

Koordinaatit: x = 6947 85, y = 2447 23, z = n. 91 (Nurmiston talo)

n. x = 6947 86, y = 2447 50, z = n. 92 (Saarivirran lp.)

Löydöt: kourutaltoa (Peräs.Mus.) mahdollisesti kivitaltoa ja reikäkivi

Tutkimukset: inv. K. Katiskoski 1987

Vesistö: Seinäjoki, z = n. 87 (n. 700 m SW)

Sijainti: Peräseinäjoen kirkosta linnuntietä n. 9,3 km NW, nykyisen Seinäjoen-Peräseinäjoen-tien lounaispuolella (vanhan tien luoteispuolella) ja Seinäjoen luoteispuolella.

Kertomus: Löytänyt mv. Oskari Saarivirta "Nurmiston kohdalta" v. 1926 n. 1 m syvyydeltä hiesumaasta. Ilmeisesti löytynyt Nurmiston talon eteläpuolisesta pellosta, mahdollisesti nykyisestä perunamaasta? Talon isäntä ei tuntenut löytöä. Lisäksi Matti Louko (os. Kalliotie 9, 12700 LOPPI) löytänyt oman ilmoituksensa mukaan 1940-luvulla kesantomaata äestäessään 10 cm pitkän ja 3 leveän mustan kivitaltan. Löytöpaikka sijaitsee Nurmistosta n. 250 m E Saarivirran tilalla, RN:o 6:84 metsäsaa- rekkeen itäpuolella olevan pellon keskellä. Paikka on nykyään kunnan omistama ja pientaloalueeksi kaavoittama. Osa rakennuksista ja useiden perustustyöt olivat jo alueella valmiina, mutten havainnut kiertäessäni paikalla mitään muinaisjäännökseen viittaavaa. Matti Loukon mukaan hänen veljensä, Pentti Louko olisi lisäksi löytänyt pyöreän reikäkiven Saarivirran perunakuopan alueella 1930-luvulla. Esine joutui sittemmin hukkaan.

kartta s. 37

k. 10 ja 11 (negatiivi f. 70961, f. 70966-967)

diaposit. 14288-9

PERÄSEINÄJOKI 19

PERÄSEINÄJOKI 19 HIETAKANGAS

Kivikautinen irtolöytö, lk.

Kylä: Kihniä

Tila: 6:61 Hietakangas, om. Kanninen Irja, Gamla Godbyvägen 620
22100 MARIEHAMN

Peruskartta: 2221 10 KALAKOSKI

Koordinaatit: x = 6929 48, y = 2454 68, z = n. 109

Löydöt: Suurikokoinen reikäkivi (sijainti tuntematon)

Tutkimukset: inv. K. Katiskoski 1987

Vesistö: Seinäjoki, Kihniänjoki, z = n. 100 (n. 1 km WSW)

Sijainti: Peräseinäjoen kirkosta linnuntietä n. 10,7 km SSE, Kihniänjoen ja Peräseinäjoen-Virtain-tien itäpuolella n. 800 m, Kalakoskelta Siltalaan vievän paikallistien koillispuolella n. 50 m, Hietakankaan talon kohdalla.

Kertomus: Löytänyt Topi Vainonen v. 1954 Hietakankaan talon perustaa kaivaessaan n. $\frac{1}{2}$ m syvyydestä. Paikalla käydessäni ei talonväkeä ollut paikalla (tila myyty hiljattain). Piha-alue oli nurmella, paikka myllättyä mansikkamaata ja puutarhaa. Maaperä hiekkaa, alempana tontilla savea. Talon kaakkoispuolella sijaitsevat Kitulankallion laajahkot kallionpaljastumat. Paikalla käydessäni en havainnut muinaisjäännökseen viittavaa; havaintomahdollisuudet rajoittuivat kuitenkin pelkästään tilustien ojaleikkaukseen.

kartta s. 40

k. 12 (negatiivi f. 70950-95)

diaposit. 14282

PERÄSEINÄJOKI 20

PERÄSEINÄJOKI 20 JOKIRANTA
Kivikautinen irtolöytö, lk.

Kylä: Peräseinäjoki

Tila: RN:o 4:150 Kivikko, om. Puska Lauri, 61180 HAAPALUOMA

Peruskartta: 2221 11 PERÄSEINÄJOKI

Koordinaatit: n. x = 6039 86, y = 2459 45, z = n. 107

Löydöt: tasataltta (Haapaluoma kk.)

Tutkimukset: inv. K. Katiskoski 1987

Vesistö: Nurmonjoki, Haapaluoma, z = n. 105

Sijainti: Peräseinäjoen kirkosta linnuntietä n. 7,4 km E,
Haapaluoman-Timanttimaan-tien ja Haapaluoman joen välissä,
Uusi-Puskan talosta n. 400 m SSE.

Kertomus: Taltan löytänyt v. 1932 Salomon Puska ojaa kaivaes-
saan omistamalleen "Jokirannan" tilalle. Löytötietojen mukaan
etäisyys Haapaluoman joesta on n. 160 m. Käydessäni paikalla
toimi oppaana Uusi-Puskan isäntä, S. Puskan poika. Paikka
loivasti kaakkoa kohti nousevaa kivistä ja hiekka/hiesuperäis-
tä maata, joka on osin viljelyksessä (N-osa). Mahdollisesti
joenuoma on muuttunut paikalla. Mitään muinaisjäänökseen
viittaavaa en havainnut ojien leikkauksissa tai nurmeltuneella
pellolla.

kartta s. 41

k. 13 (negatiivi n:o f. 70959)

PERÄSEINÄJOKI 21

PERÄSEINÄJOKI 21 KETOLA

Kivikautinen irtolöytö, 1k.

Kylä: Luoma

Tila: RN:o 26:2 Ketola, om.

Peruskartta: 2221 11 PERÄSEINÄJOKI

Koordinaatit: x = 6935 87, y = 2454 70, z = n. 99-

Löydöt: Kivikiekon kappale (Luoman kk.)

Tutkimukset: inv. K. Katiskoski 1987

Vesistö: Seinäjoki, Luomanjoki, z = n. -98

Sijainti: Peräseinäjoen kirkosta linnuntietä n. 5 km SSE, Seinäjoen rannalla, Mäntyharjun tilalle vievän tien ja jokisillan eteläpuolella ja Peräseinäjoki-Juupakylä-tien länsipuolella.

Kertomus: Esineen löytänyt Matti Ketola tilansa kiviaidasta?

Tarkemmat löytötiedot puuttuvat. Talo oli syksyllä 1987 vailla vakinaisia asukkaita. Talon pohjoispuolella joenmutkassa sijaitseva pelto (RN:o 26:12) hiekkamaata, joka kynnetty. En kuitenkaan havainnut muinaisjäännökseen viittaavaa.

kartta s. 33

PERÄSEINÄJOKI 22

PERÄSEINÄJOKI 22 MAJAMÄKI

Myöhäisrautakautinen t. keskiaikainen irtolöytö, lk.

Kylä: Viitala

Tila: RN:o 6:134 Koivumäki, om. Koivumäki, Veli, 61110 VUOLLE

Peruskartta: 2221 09 OJAJÄRVENKYLÄ

Koordinaatit: x = 6945 30, y = 2446 99, z = n. 92,5

Löydöt: rautainen ruodollinen ja putkellinen nuolenkärki (KM 9095:1-2)

Tutkimukset: inv. K. Katiskoski 1987

Vesistö: Seinäjoki, ent. Haasjärvi, z = n. 90-91

Sijainti: Peräseinäjoen kirkosta linnuntietä n. 7,3 km NW, Seinäjoen lounaispuolella n. 1100 m ja Tampere-Seinäjoki-rautatien itäpuolella n. 1150 m, entisen Haasjärven koillisrannalla.

Kertomus: Kärjet löytänyt Juha Majamäki 10-15 m talonsa eteläpuolelta entisestä perunamaasta. Nykyisin Majamäen talosta enää jäljellä perustus sekä ulkorakennus. Paikalla käydessäni oppaana toimi tilan nykyinen omistaja mv. Koivumäki, joka tunsu löydön. Mitään maan päälle näkyvää paikalla ei ollut. Löytöpaikalla kerrotaan olleen myös 4 x 4 m kokoinen tasainen kivi ja sen päällä kiuas. Ilmeisesti kyseessä sama "Lempääläisten kalasaunan kiuas", jota mv. Koivumäki näytti löytöpaikasta n. 50 m SSW kohti entistä Haasjärveä vievän polun vieressä. Kiuas on täysin kasvillisuuden peitossa. Alueella kerrotaan olleen useita lempääläisten kala-aittoja kuivatun Haasjärven rannalla. Lisäksi on kerrottu alueelta maasta 25 cm syvyydestä löytyneestä rautakirveestä.

kartta s. 37

k. 14-15 (negatiivi n:ot f. 70956-957)

diaposit. 14290

PERÄSEINÄJOKI 0

Peräseinäjoki 0 MAJAKANGAS

Tuhoutunut kivikautinen asuinpaikka, lk.

Tila: Kalajärven allasalue

Peruskartta: 2221 12 PASTO

Koordinaatit: n. 6940 19, y = 245 90, z = 102,5

Löydöt: Kvartsiittikaavin, kvartsi-iskoksia ja kvartsiittilohkare (KM 15402:1-3), mahdollisesti tasataltta Sat.Mus. 8459

Tutkimukset: tark. A. Erä-Esko 1962

Vesistö: ent. Nurmonjoen, Kalajärvi, z = n. aa, 3, nykyään Seinäjoen, Kalajärven tekoallas, z = 105,5 (99,13-105,63)

Sijainti: Peräseinäjoen kirkosta linnuntietä n. 3,9-4,0 km E, entisen Kalajärven eteläisemmän selän koillisrannalla Majakankaalla, Majakankaan talon S-SW-puolella n. 100 m. Nykyään Kalajärven altaan nostetun vedenpinnan alla. Mahdollisesti näkyvissä matalan vedenpinnan aikana.

Kertomus: Aman. Aarni Erä-Esko keräsi tarkastusmatkallaan asuinpaikkalöydöt Peräseinäjoelta Alavudelle johtavan maantien eteläpuolelta Kalajärven koillisrannalla sijaitsevalta hiekanottopaikalta. Todennäköisesti Satakunnan museossa säilytettävä taltta löydetty samoilta alueilta Majakankaalta. Majakan taloa ei pitäjässä tunneta, vaan kyseessä Majakankaan talo.

kartta s. 42

PAIKANTAMATTOMAT LÖYDÖT

Tuluskivi KM 11277:16, kuulunut Bergmanin kokoelmiin hist. os. v. 1941 siirretty esihist. kok. mahdollisesti Perä-Seinäjoelta

Oikokirves Sat.Mus. 8458, löytänyt talonpoika Akseli Mäki Peräseinäjoelta kotitalonsa peltotöissä keväällä 1907

Reikäkivi Sat.Mus. 8472, löytänyt Peräseinäjoelta torppari Mäkelän poika "vanhan huoneen alta huonetta purettaessa" v. 1888

Taltoa, löytänyt Jooseppi Ågren v. 1895 Kihniänjoen suunnasta, nykyinen sij. tuntematon (ks. Peräseinäjoen jouluku (1965))

Taltoa, löytänyt seppä Juho Seppälä Luomankylän Kärjen maankynnöspellosta v. 1942, mahdollisesti kuuluu Peräseinäjoen museon Juho Kannon kokoelmiin (ks. Peräseinäjoen jouluku 1965), Kärjen tila kirkonkylässä

Kourutaltoa, löydetty kuten edellinen samoilta seuduilta, joltekin kerääjälle luovutettu, "esine lienee Kansallismuseossa" (ks. Peräseinäjoen jouluku 1965)

Tuluskivi, löytänyt Juho Seppälä edellisten tapaan Luoman Kärjen maalta, mahdollisesti kuuluu Juho Kannon kok. Peräseinäjoen mus. (ks. Peräseinäjoen jouluku 1965)

Tikarin teelmä, liusketta? löytänyt Viljo Köykkä opettaja Juho Kannon maalta, jota löytäjä oli kyntämässä (ks. Peräseinäjoen jouluku 1965), kanto sijaitsee Viitalan kylässä Kannon kyläosassa, kuuluu ilm. J. Kannon kok.

Tuuran kärki, löytäjä tuntematon, esineen tallettanut Martti Lepistö, joka saanut esineen v. 1944 Koivu-Sampan huutokaupasta, löytöpaikka tuntematon.

Taltoa, kuten edellä, esine saatu Kuivasmäen huutokaupasta v. 1940 vaiheilla (ks. Peräseinäjoen jouluku 1965)

Peräseinäjoen ulkopuolelta

Kourutaltoa, esineen nykyinen sijaintipaikka tuntematon, ollut työnjohtaja Hyypällä Lapualla, löytynyt Alavuden puolelta Ahvenjoesta Joutilahden niityn kohdalta v. 1934 Sameli Rajala, (ks. esihist. tston topograf, ark. kiviakauden lappuluettelo), Joutilan talo Alavudella, jossa käydessäni ei löytöä tunnettu, löytöpaikka lienee talon läheisyydessä, mahdollisesti eteläpuolella.

Solkimuotti, mahdollisesti rautakautinen, ilmeisesti löytynyt Jalasjärven Alavallin kylässä maantieltä v. 1932, vuolu? kivinen valinmuotti (ks. Peräseinäjoen jouluku 1965), kuuluneen Juho Kannon kok. Peräs. museossa.

LUETTELO NEGATIIVEISTA JA KUVISTA

- 70950-951 (k. 12) PERÄSEINÄJOKI 19 HIETAKANGAS, reikäkiven löytöpaikka vesemmalla olevan rakennuksen perustuksessa, kuv. kohti länttä
- 700952 (k. 7) PERÄSEINÄJOKI 12 PAJUNEN; Liuskekärjen KM 10489 löytöpaikka taustalla metsikössä, kuv. kohti pohjoista
- 70953-954 (k. 1) PERÄSEINÄJOKI 1 KAURANKANGAS, mahdollinen kivikautinen asuinpaikka, kvartsi-iskosten löytöpaikka hiekkakuopan reunassa, kuv. kohti länttä-lounasta
- 70955 (k. 6) PERÄSEINÄJOKI 11 PITKÄKOSKI, reikäkirveen KM 10097 löytöpaikka Kihniänjoen koskessa, kuv. kohti etelää
- 70956 (k. 14) PERÄSEINÄJOKI 22 MAJAMÄKI, rautaisten nuolenkärkien löytöpaikka entisessä perunapellossa oikealla, vas. Majamäen puretun talon ulkorakennus, kuv. kohti pohjoista
- 70957 (k. 15) PERÄSEINÄJOKI 22 MAJAMÄKI, "Lempääläisten kalasauvan kiuas", nuolenkärkien lp. metsikön takana taustalla, kuv. kohti pohjoista
- 70958 (k. 8) PERÄSEINÄJOKI 13 NIEMELÄ, taltan KM 19967 löytöpaikka löytäjän mv. Tapio Niemelän kohdalla, taustalla Seinäjoen uoma, jonka toisella puolella kohde PERÄSEINÄJOKI 16, kuv. kohti ENE
- 70959 (k. 13) PERÄSEINÄJOKI 20 JOKIRANTA, taltan löytöpaikka pellossa vasemmalla, oikealla Haapaluoman-Timantti-
maan tie, kuv. kohti kaakkoa
- 70960 (k. 9) PERÄSEINÄJOKI 14 PÖYTÄKANGAS, kirveen KM 23720 löytöpaikka n. 50 m etäisyydellä pellolla, taustalla Ala-Pöytäkan-
kaan talo, oikealla Peräseinäjoen kirkontorni, kuv. kohti luodetta
- 70961 (k. 10) PERÄSEINÄJOKI 18 NURMISTO, taltan löytöpaikka Nurmiston talon vasemmalla (SE-) puolella, kuv. kohti SSE
- 70962 (k. 5) PERÄSEINÄJOKI 9 MYLLYNIEMI, kirveen KM 3078:1 löytöpaikka Myllyniemen talon maalla, edessä Peräseinäjoen-Virtain tie, kuv. kohti koillista
- 70963 (k. 2) PERÄSEINÄJOKI 2 SAARIKOSKI, Pallonuijan löytöpaikka etualalla perunapellossa, taustalla rakennuksen ja tien takana kvartsi-iskoksen löytöpaikka, mahdollinen kivikautinen asuinpaikka, kuv. kohti länttä
- 70964 (k. 3) PERÄSEINÄJOKI 3 SIKAINMÄKI, taltan löytöpaikka (KM 937) taustalla olevan Sikamäen alueelta, keskellä Marttilan talo, vas. Peräseinäjoen-Virtaintie, kuv. kohti pohjoista

- 70965 (k. 4) PERÄSEINÄJOKI 5 SALANEVA, taltan KM 941 löytöpaikka etualan pellossa?, taustalla Viitalan seuranta-talo, kuv. kohti WNW
- 70966-967(k. 11) PERÄSEINÄJOKI 18 NURMISTO, oikealla talojen kohdalla taltan löytöpaikka n. 500 m etäisyydellä vas. Saarivirran mahdollinen löytöpaikka metsiköiden välisellä pelloilla, kuv. kohti etelää

LUETTELO DIAPOSITIIVEISTA

- 14282 PERÄSEINÄJOKI 19 HIETAKANGAS, v. 1954 löydetyn reikäkiven löytöpaikka punaisen Hietakankaan rakennuksen perustassa, kuv. kohti länttä
- 14283 PERÄSEINÄJOKI 12 PAJUNEN, liuskekärjen KM 10489 löytöpaikka taustalla keskellä metsikössä, kuv. kohti pohjoista
- 14284 PERÄSEINÄJOKI 11 PITKÄKOSKI, reikäkirven KM 10097 löytöpaikka koskessa, kuv. kohti etelää
- 14285 PERÄSEINÄJOKI 13 NIEMELÄ, taltan KM 19167 löytöpaikka, jossa löytäjä mv. Tapio Niemelä Rintavainio-nimisellä pellolla, taustalla Seinäjoen uomaa, jonka toisella puolella kohde PERÄSEINÄJOKI 16, kuv. kohti itäkoillista
- 14286 PERÄSEINÄJOKI 9 MYLLYNIEMI, kirveen KM 3078:1 löytöpaikka Myllyniemen talon maalla, kuv. kohti koillista
- 14287 PERÄSEINÄJOKI 2 SAARIKOSKI, Pallonuijan löytöpaikka talon edessä perunapellossa, rakennuksen takana pellossa kvartsi KM 23722 löytöpaikka tien länsipuolella, kuvattu kohti länttä
- 14288 PERÄSEINÄJOKI 18 NURMISTO, v. 1926 löydetyn taltan löytöpaikka Nurmiston talon vasemmalla (kaakkois-) puolella, kuv. kohti eteläkaakkoa
- 14289 PERÄSEINÄJOKI 18 NURMISTO, taltan löytöpaikka n. 500 m etäisyydellä vasemmalla talon luona (Nurmisto), siitä vasemmalle (itään) Saarivirran tilan taltan löytöpaikka, kuv. kohti etelää
- 14290 PERÄSEINÄJOKI 22 MAJAMÄKI, "lempääläisten kalasaunan kiuas" edessä, taustalla nuolenkärkien KM 9095:1-2 löytöpaikka, kuv. kohti pohjoista

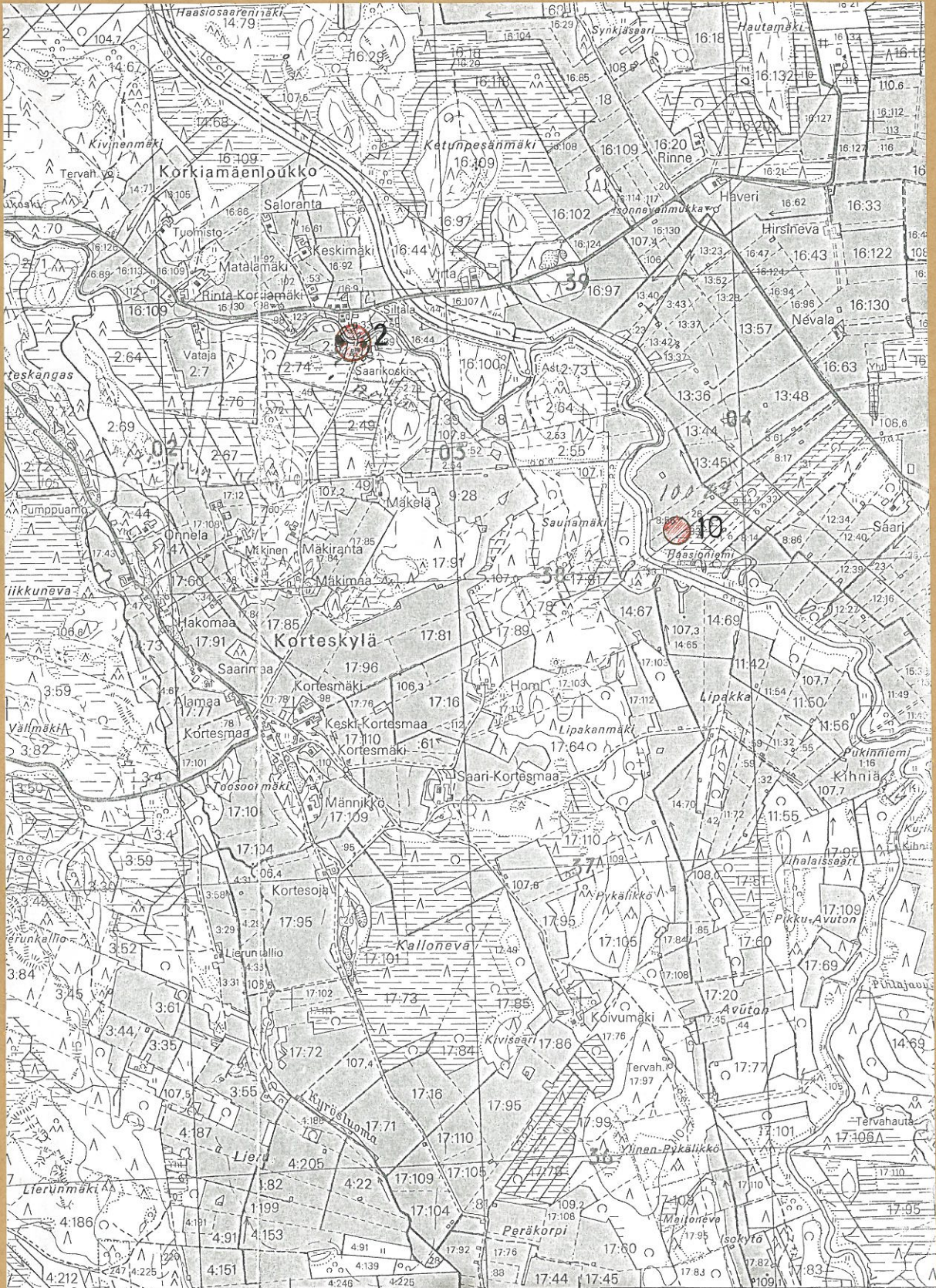
PERÄSEINÄJOKI 1 KAURANKANGAS
17 MÄNTYHARJU
21 KETOLA

OTE PERUNKARTASTA
2221 11 PERÄSEINÄJOKI (1989)



PERÄSEINÄJOKI 2 SAARIKOSKI 10 HAASJONIEMI

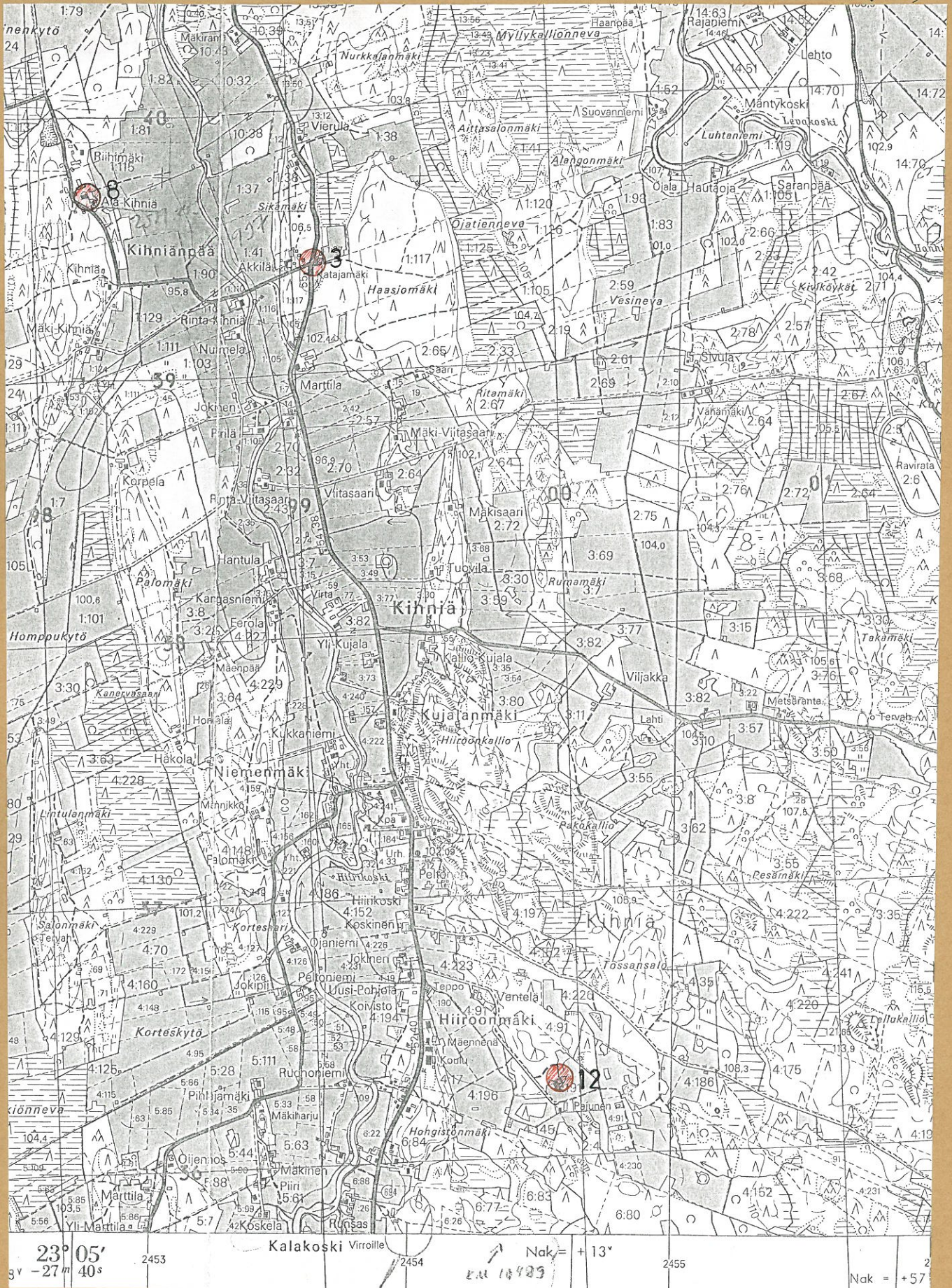
OTE PERUKARTASTA
RR21 11 PERÄSEINÄJOKI (1993)



156	23° 10' -27m 20s 2457	Nok = + 12° 2458	Luoma 2459	No
-----	-----------------------------	---------------------	---------------	----

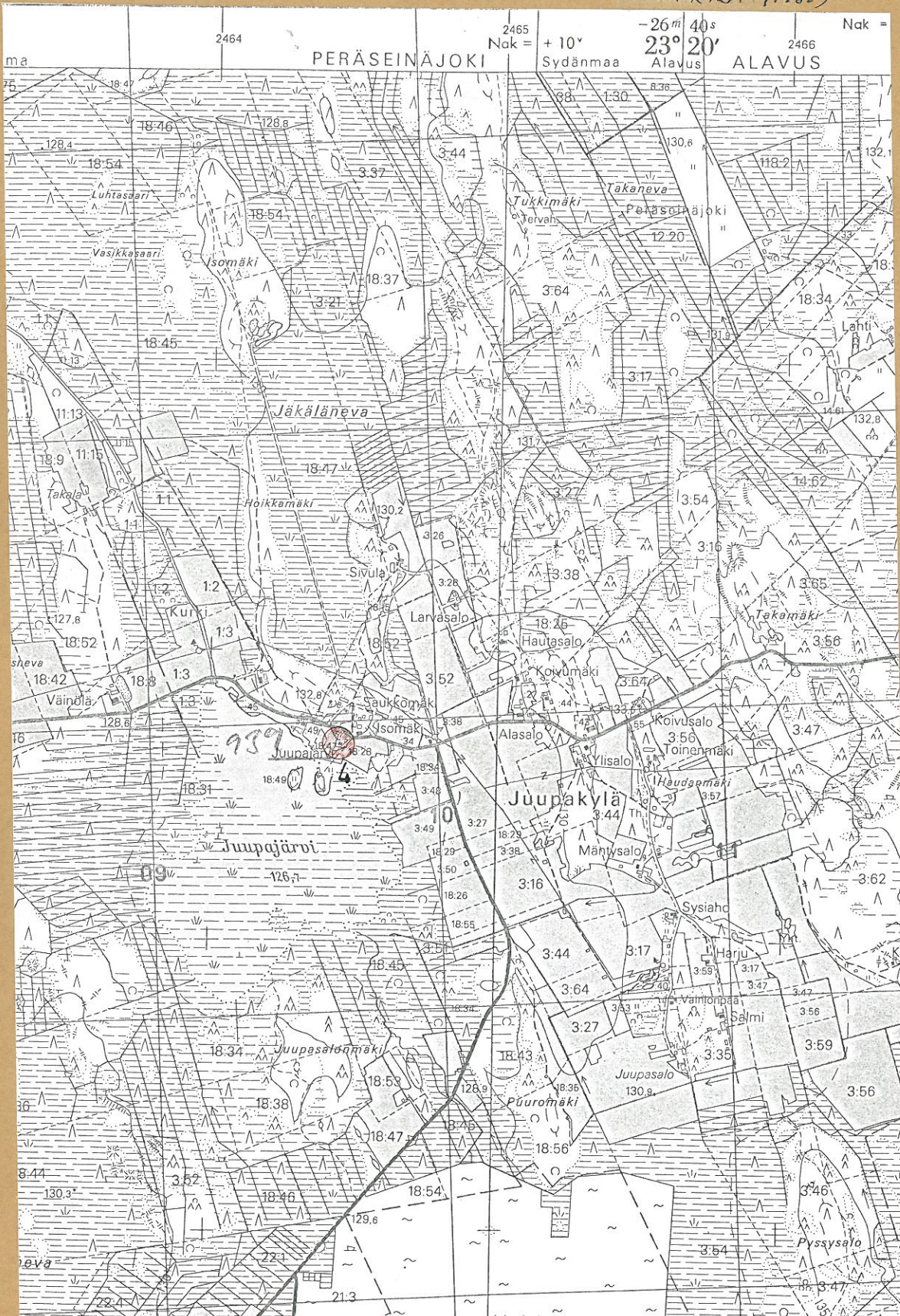
PERÄSEINÄJOKI 3 SIKAINMÄKI 8 ALA-KIHNIÄ 12 PAJUNEN

OTE PERÄSKARTASTA 2221 71
PERÄSEINÄJOKI (1983)



PERÄSEINÄJOKI & JUUPAJÄRVI

OTE PERUSKARTASTA 2223 01
JUUPAKYLÄ (1981)



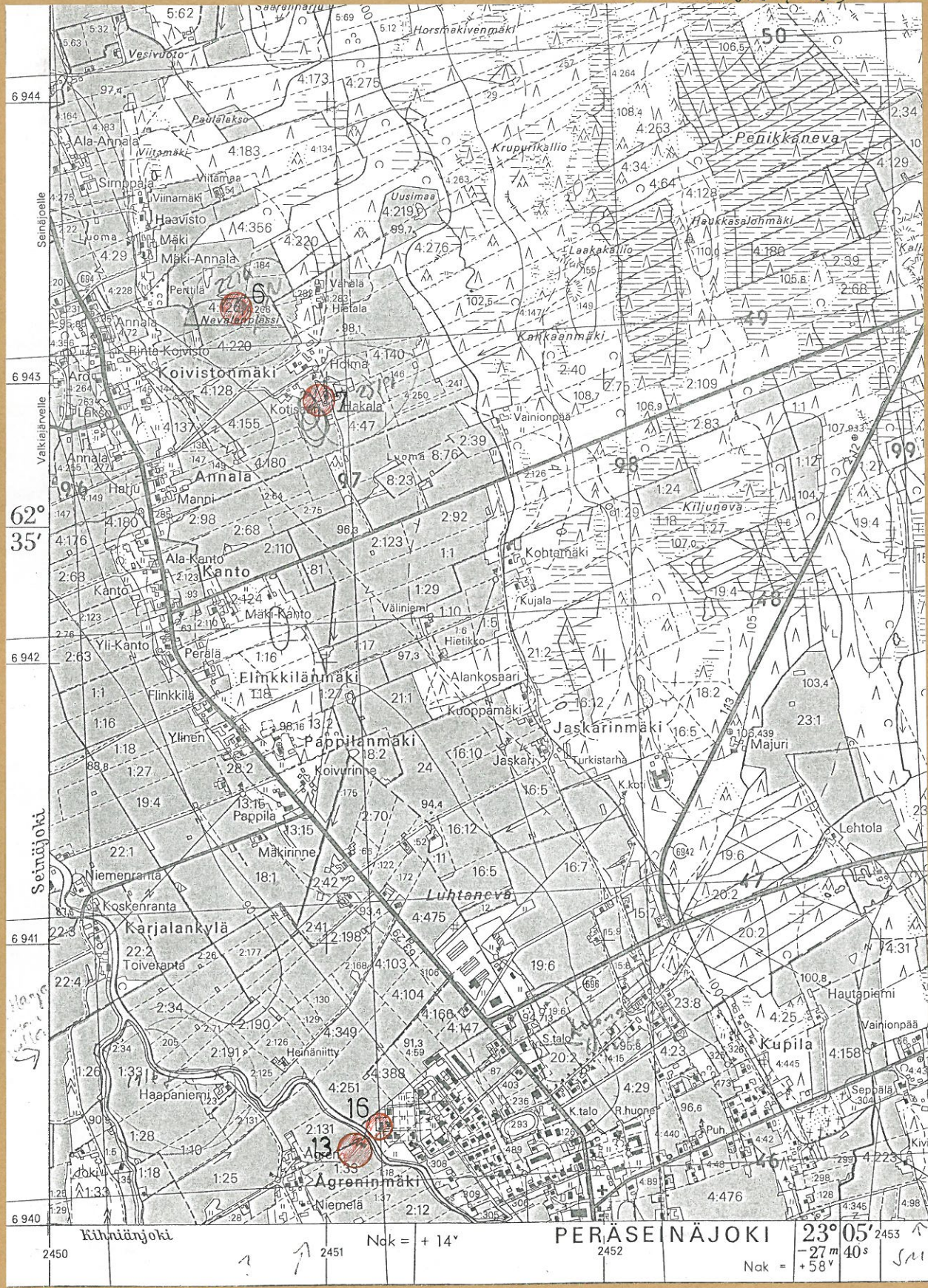
PERÄSEINÄJOKI 5 SALANEVA
18 NURMISTO
22 MAJAMÄKI

OTE PERÄSEINÄJOKI 2221 09
SAVONLINNAN KORTTI (1983)



PERÄSEINÄJOKI 6 NEVALA
 7 HAKALA
 13 NIEMELÄ
 16 ÄGREN ITÄRANTA

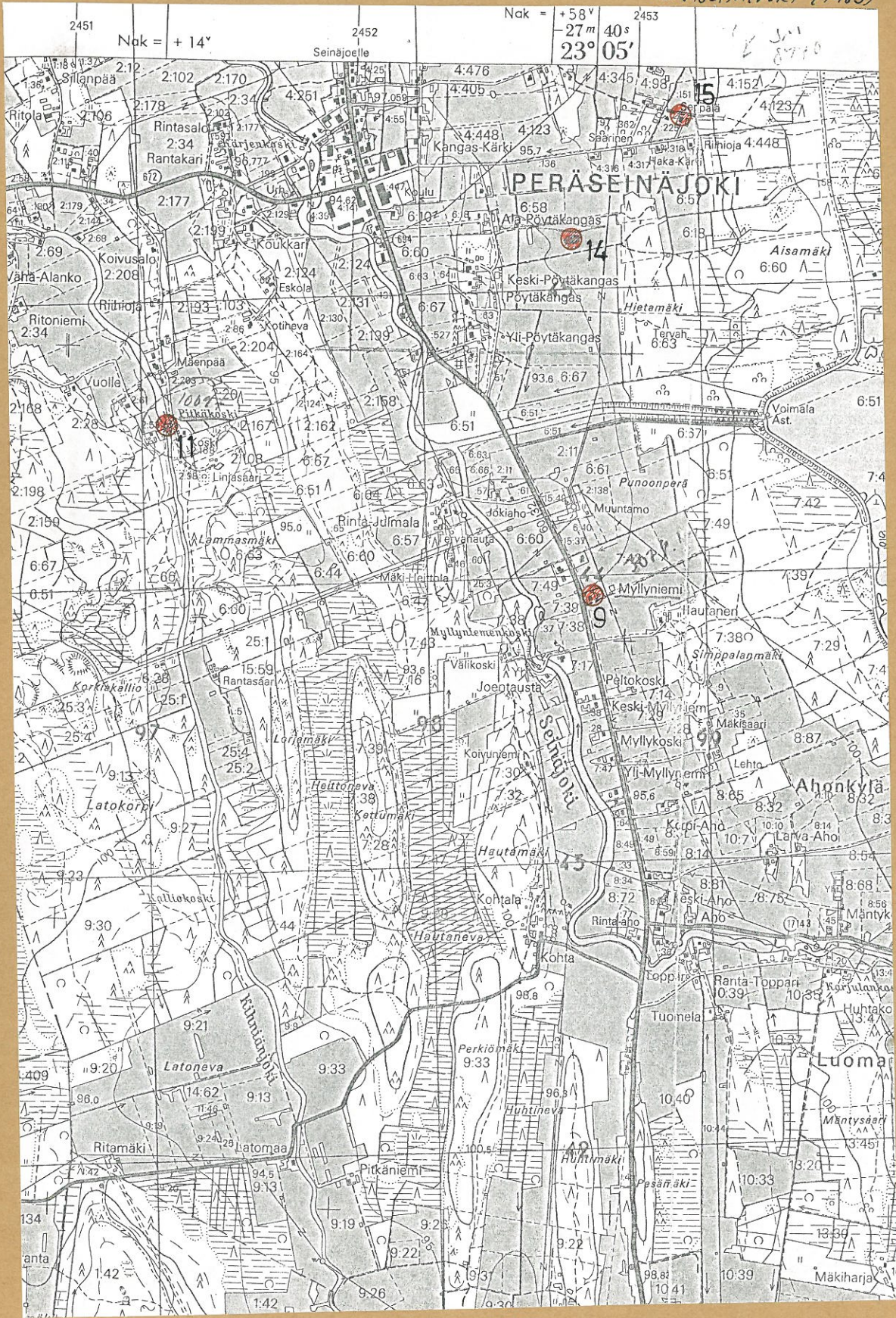
OTE PERUSKARTASTA 2221 12
 RASTO (1983)



Kihniänjoki
 2450 Nak = + 14' 2451 2452 PERÄSEINÄJOKI 23° 05' 2453
 Nak = + 58' 40s

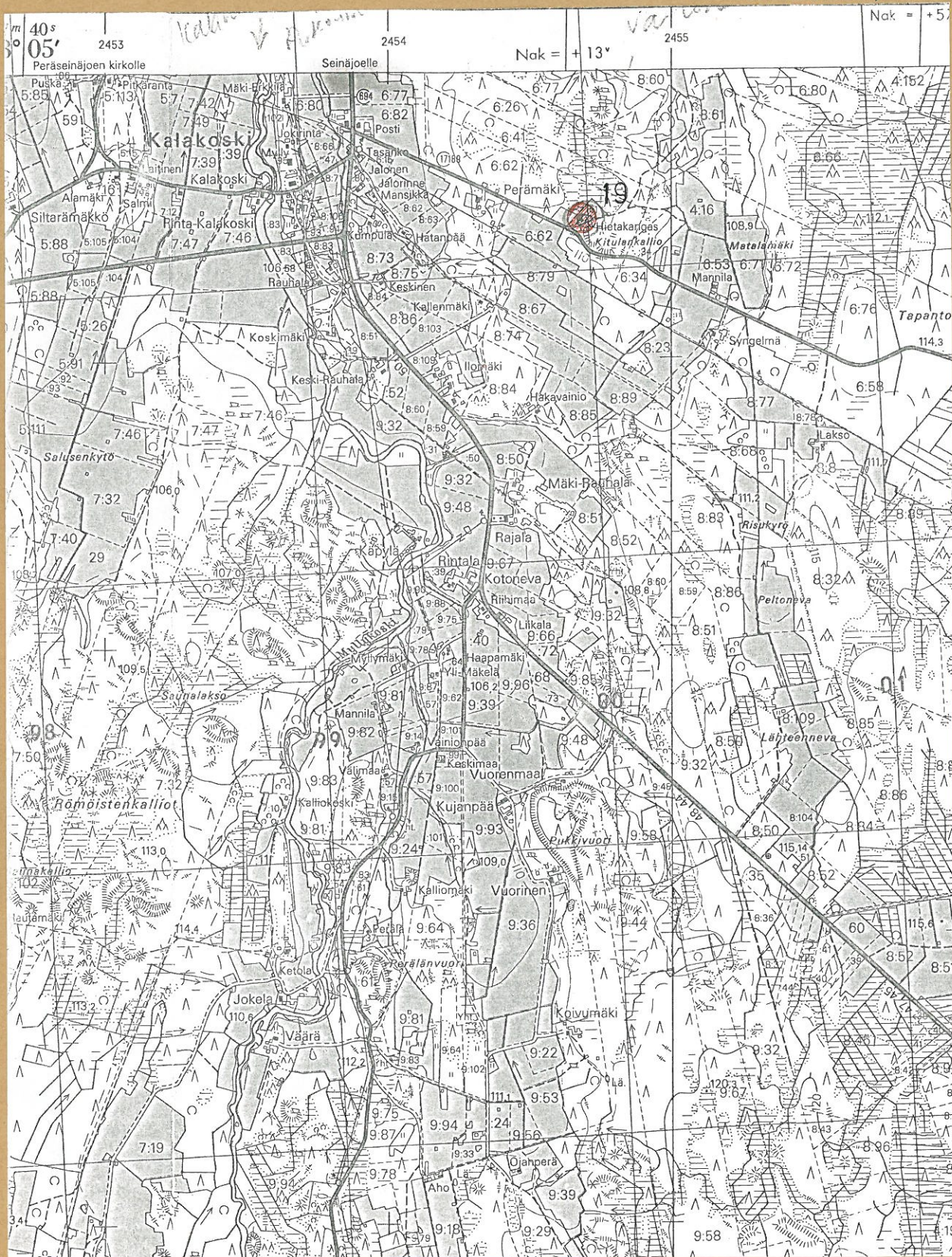
9 MYLLYNIEMI
PERÄSEINÄJOKI 11 PITKÄKOSKI
14 PÖYTÄKANGAS
15 SEPPÄLÄ

OPE PERINKARTANTA 2221 11
PERÄSEINÄJOKI (1983)



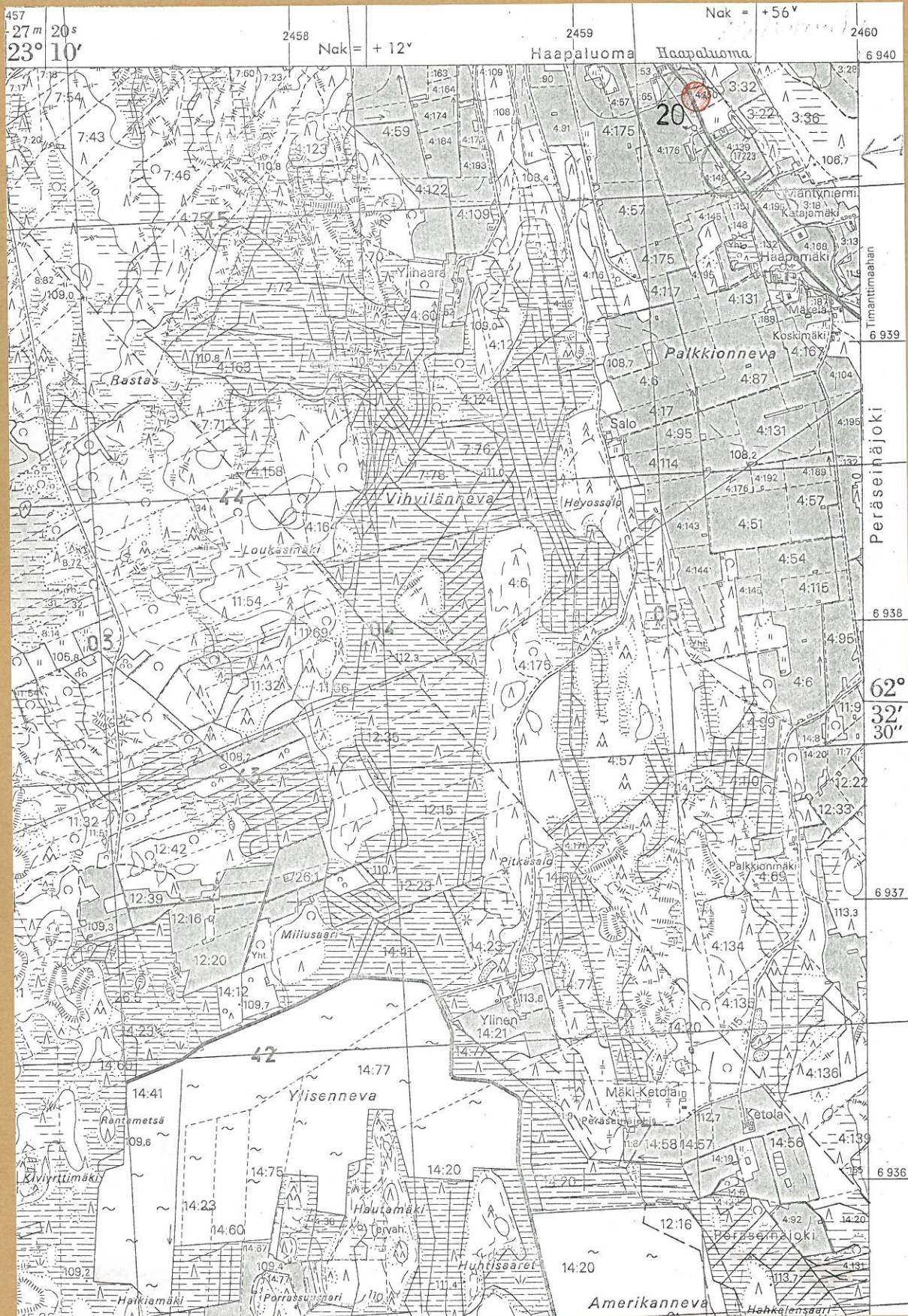
PERÄSEINÄJOKI 19 HIETAKANGAS

OPE PERUNKARTANTA 2221 70
KALAKOSKI (1983)



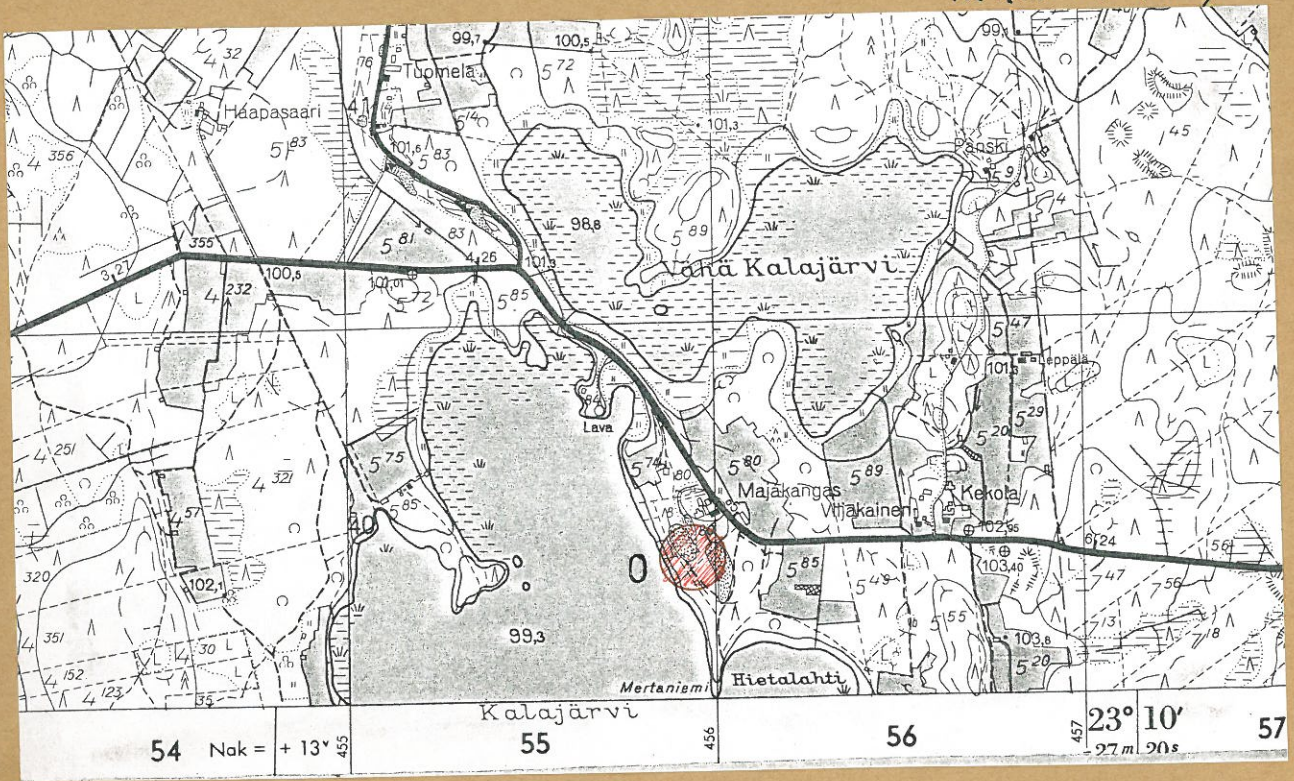
PERÄSEINÄJOKI 20 JOKIRANTA

DTE PERUNKARTTA 2321 11
PERÄSEINÄJOKI (1983)

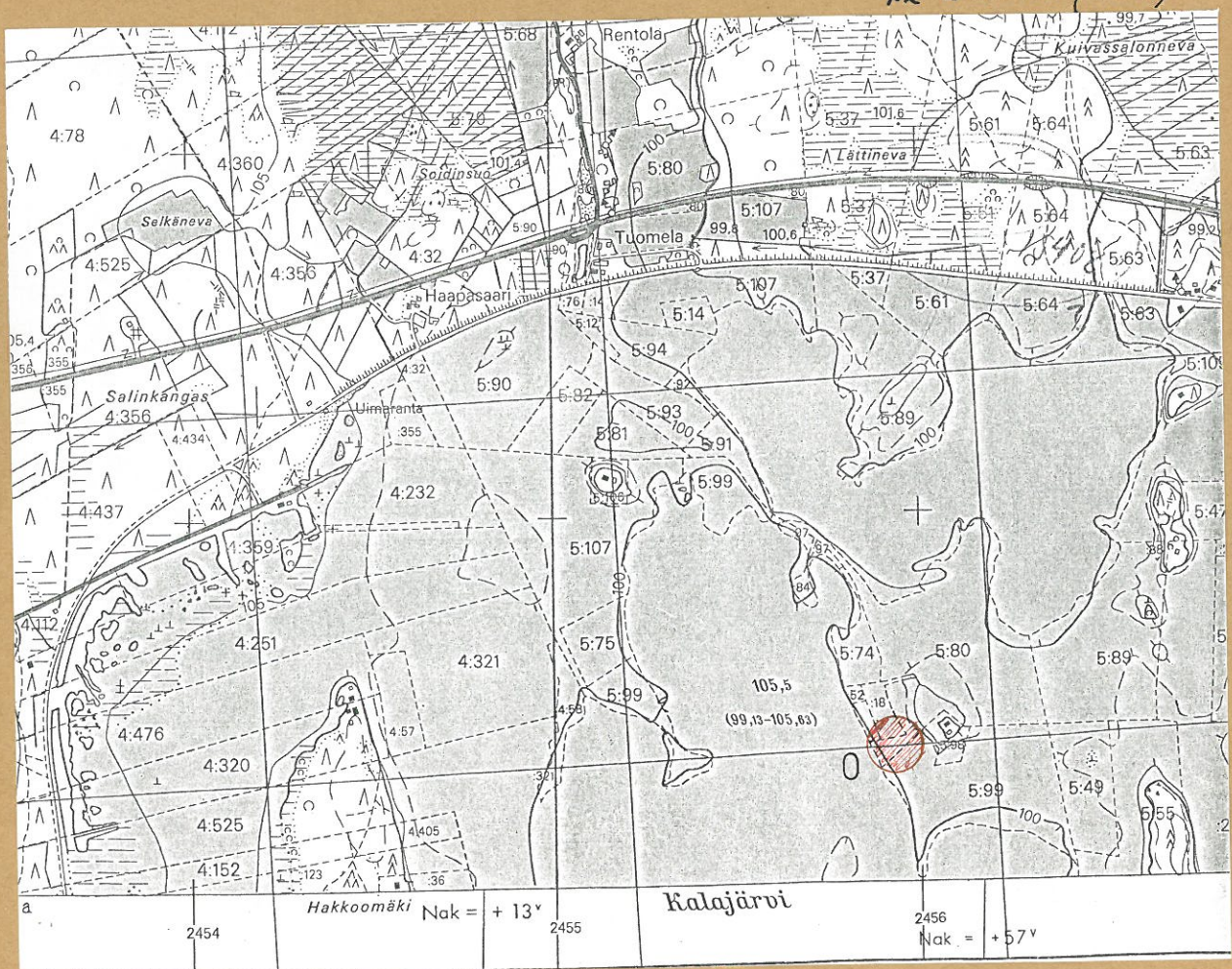


PERÄSEINÄJOKI O MAJAKANGAS

PK 2221 12 (1961)



PK 2221 12 (1983)





K.1 PERÄSEINÄJOKI 7 KAURANKANGAS MAHDOLLINEN KIIJKÄYTINEN f 70953-954
 ALUENPAIKKA, KUORTI-ISKOSTEN LÖYTÖPAIKKA HIEROKKOON
 REUNASSA, KUV. KOHTI S-SW



K.2 PERÄSEINÄJOKI 2 SAARIKOKKI f 70963
 PALLONUUNAN LP. PERUNAPELLON TAUSTALLA
 KUORTI-ISKONEN LP. OIKEANPUOLEN KUVIIN.
 O.S.E. KUV. KOHTI



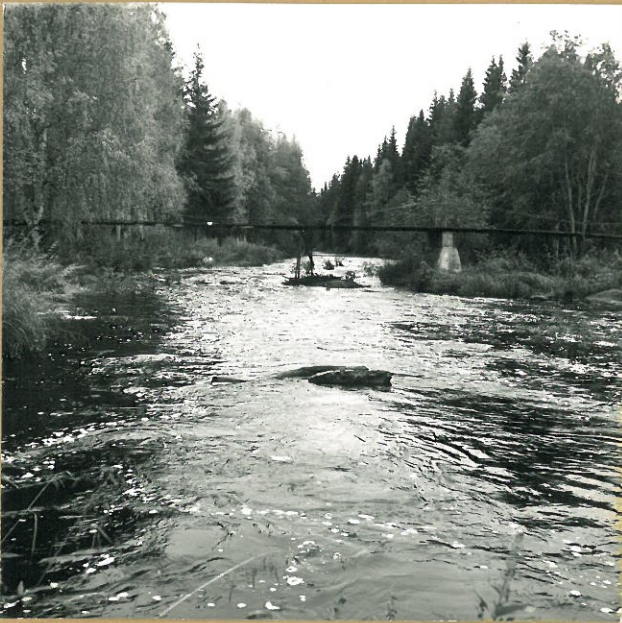
K.3 PERÄSEINÄJOKI 3 SIKAINMÄKI f. 70964
 TALTAN KM
 997 LP. TAVITALLA OLEVAN MAAN ALU-
 BELTA, Kesk. MARTTINAN TALO, KUV. → N



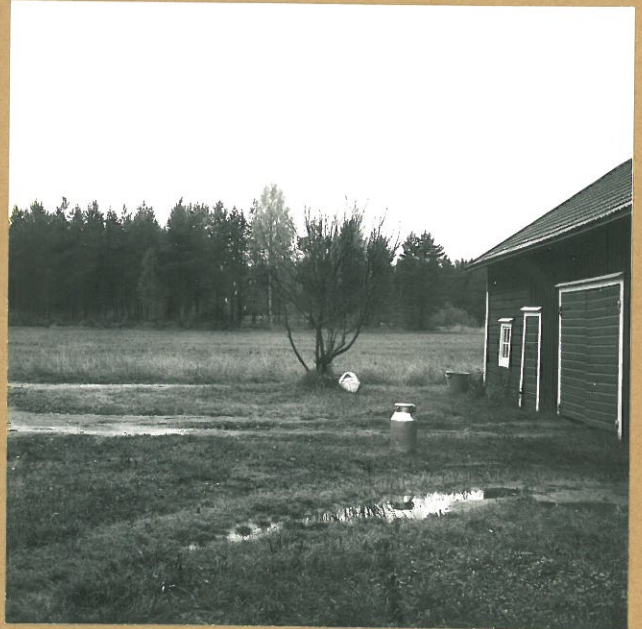
K.4 PERÄSEINÄJOKI 5 SALANEVA f 70965
 941 LP. ETUALAN PELLON TAUSTALLA
 VIITALAN SEURANTALO, KUV. → WNW



K.5 PERÄSEINÄJOKI 9 MYLLYNIEMI f. 70962
 VEEN KM 3078:1 LP. TALON MAALLA
 EDURIN PERÄSEINÄJOKI - VIRTAIN TIE
 KUV. KOHTI NE K. KATISKOSKI 1987



K.6 PERÄSEINÄJOKI 11 PITKÄKONKI, REIKÄ-
KIRVEEN KM 10077 LP. KIHNIAMÖNEN
KOSKELLA, KUV. → S f 70955



K.7 PERÄSEINÄJOKI 12 PANUNEN, LIWKE-
KÄRJEN KM 10489 LP. TAUNTAALLA
METSIKÖSSÄ, KUV. → N f 70952



K.8 PERÄSEINÄJOKI 13 NIEMELÄ, TÄHTÄN KM
1916 LP. TÄHTÄN ALV. TÄÄN NIEMELÄN
KOHD. TAUST. SEINÄJOKI, VASTARANNALLA KÄRDE 16,
KUV. → SNE f 70958



K.9 PERÄSEINÄJOKI 14 PÖYTÄKANGAS, KIRVIEN
KM 23720 LP. PELLOLA N 50 M. RAAS-
SA TAUST. ALA-PEYÄKANGAAN TÄO, OIK. P. N
KIRKONTORNI, KUV. → NW f 70960



K.10 PERÄSEINÄJOKI 18 NURMILO, KAVEMAA N 500 M. PELLOLA-
NEN LP. KAVEMAA N 500 M. PELLOLA-
PUOLELLA, KUV. → SSE f 70961



K.11 PERÄSEINÄJOKI 18 NURMILO, KAVEMAA N 500 M. PELLOLA-
NEN LP. KAVEMAA N 500 M. PELLOLA-
PUOLELLA TOIK. TÄHTÄN (LONN), VAS. S. KATTINPOSKI 1987
KUV. → S f 70966-967



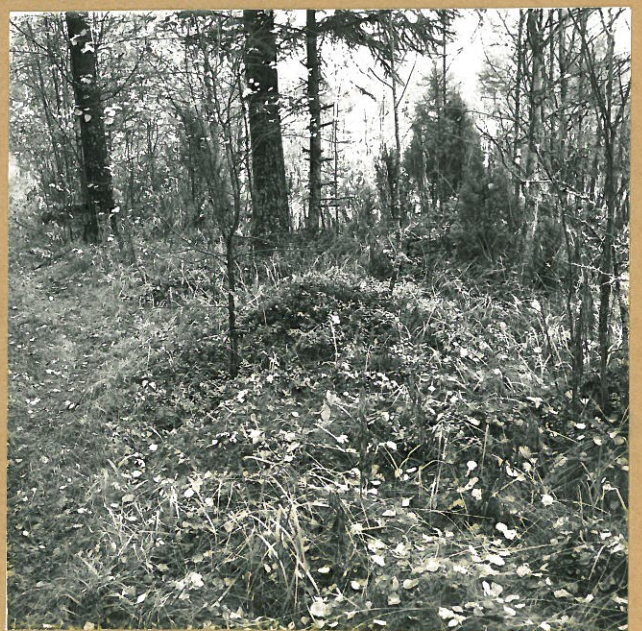
K.12 PERÄSEINÄJOKI 19 HIETAKANGAS, REIKARIVEN LP. VAS. OLEVAN RAKENNUKSEN PERUSTAMA, KUV. → W f. 70950-951



K.13 PERÄSEINÄJOKI 20 JOKIRANTA TALON LP VAS. PELLON OIK. ENT. HÄPÄLLENNÄN. TIMANTTI-MAAN TIE, KUV. → SE f. 70959



K.14 PERÄSEINÄJOKI 22 MAJAMAKI, RAUTAKI-
TEN TUOLEN OIK. LP ENT. PERÄSEINÄJOKI
SA OIK. KUV. 709511-21 KUV. → N f. 70956



K.15 PERÄSEINÄJOKI 22 MAJAMAKI, 70957
LAISTEN KALUSTAMIN KIVAIN
KUV. → N K. KATISKOSKI 1987