

~~Kartat kaapissa :~~

~~" Inventointi - ja kaivauksetonutkimin
liittyviä muita karttoja "~~

KERTOMUS PIHTIPUTAAN
MUINAISJÄÄNNÖSTEN IN-
VENTOINNISTA KESÄLLÄ
1964 LEENA ROINE

Sisällysluettelo

Esipuhe	s. 1
Kivikautiset asuinpaikat	3
Kivikautiset irtolöydöt	28
Rautakautiset kiinteät muinais- jäännökset	35
Rautakautiset irtolöydöt	37
Ajoittamattomat kiviröykkiöt	38
Kiinteät muinaisjäännökset, joista aikaisempia tietoja, mutta joita ei löytynyt	44
Muut ajoittamattomat muinais- jäännökset	46
"Uhrikivet ja uhrilehto"	48
KARTAT	s. 57-69
VALOKUVAT	s. 70-97

Kertomus Pihtiputaan kunnassa kesä-heinäkuussa 1964 suorittamastani muinaisjäännösten inventoinnista. Työ tapahtui Muinaistieteellisen toimikunnan toivomuksesta ja kustantamana. Matkat tein pääasiassa autolla. Paikkakuntalaisten avuliaisuus heidän toimiessa oppaana ja antaessa käyttööni jopa moottoriveneitä saarten tutkimista varten helpotti työn suoritusta huomattavasti.

Suureksi avuksi oli etenkin herra Mauno Hämäläinen, joka oli etsinyt useita muinaisjäännöksiä omatoimisesti. Matkoilla kulki apunani koululainen Erja Kinnunen.

Inventoinnin suoritin siten, että kävin kaikilla ennestään tunnetuilla löytöpaikoilla. Kunkin muinaisjäännöksen kohdalla viitataan painettuihin lähteisiin sekä arkistotietoihin.

Kirjalliset lähteet: Julius Ailio, Die steizeitlichen Wohnplatzfunde in Finland 1, II. C.F. Meinander, Pihtiputaan kivikautta.

Arkistolähteet: Kansallismuseon topografisessa arkistossa olevat kaivaus- ja tarkistuskertomukset sekä tiedot irtolöydöistä. Pihtiputaalta löydetyt esineet ja niiden luettelotiedot.

Liitteenä työssä käytetyt yleiskartat. Peruskartat mittakaavassa 1:20000 (osa peruskartoista valokopioina^{*}). Karttojen numerot:

N:o 1	234305	✓ * 11	233412, ^{A-B} 331203	A-D
✓ 2	234308	✓ 12	331206	
3	234311, 332102	* 13	331209	A-D
4	234304	* 14	331212	A-D
✓ 5	234307	✓ * 15	233408	B-D C
✓ 6	234310, ^{A-B} 332101	* 16	233411 , ^{A-B} 331202	X-D
✓ 7	332104	✓ 17	331205	
8	332107	✓ * 18	331208	A-D A, B, D
* 9	233406	✓ * 19	331201	A-D B
✓ 10	233409	✓ * 20	331201	D
		* 21	331204	B

Kartoissa on kentällä käsittelyn helpottamiseksi käytetty apukarttaan merkittyä numerointia 1-21.

Negatiivit n:o 30419-30367, joista kopiot pohjustettuna.

Inventoinnin yhteydessä saadut esineet luetteloitu numeroilla 16653, 16656-16670 ja 16988-16993.

* TS, KESKENERÄISET PERUSKARTAT, MITTAKAAVA 1:10000 :

piirretty karttalehdet, joiden alueelta ei ole löytöjä
3.2.1977 LS

Kertomuksessa käsittely tapahtuu etelästä pohjoiseen siten että päävesistöjen läntisen rannan löydöt käsitellään ensin. Käsitelyssä järvet esiintyvät järjestyksessä Kolima, Alvajärvi, Saanijärvi, Muurasjärvi ja Elämäjärvi. Kiinteät muinaisjäännökset ja irtolöydöt on karttoihin merkitty kertomukseen viittaavalla juoksevalla numerolla. Jos irtolöydön löytöpaikka pystyttiin määrittelemään se on merkitty vinoristillä, muutoin pisteellä kyseisen talon tai muun löytöpaikkaan liittyvän nimen viereen. Esineet, joiden löytöpaikasta tiedetään vain kylä on merkitty yhteisellä numerolla kylän nimen kohdalle. Yleiskarttojen käsittelyn helpottamiseksi kaikkien löytöjen numerot on merkitty kunkin karta oikeaan reunaan löytöpaikan kohdalle.

Leena Roina

N:o 23

Ilosjoen kylä

Kivikautinen asuinpaikka *x*

Yleiskartta 331205 A, *x*

Valokuva 30446

Talo: Lähdeaho (Alapudas) 27²⁵

Omistaja: mv. Olavi Laitinen , Pihtipudas Ilosjoki .

Paikan määrittely: Ilosjoen kylässä, Ilosjärven etelärannalla, rannasta n. 100m , Lähdeahon talosta n. 200 m luoteeseen, maantien länsipuolella.

Maastokuvaus: Pelloksi raivattu länsirinne. Hiekkamaata, aikaisemmin kasvanut mäntymetsää.

Muinaisjäännöksen kuvaus: Kivikautinen asuinpaikka, josta kynnettäessä on tullut esiin hiiltä, kvartseja ja keramiikkaa.

Aikaisemmat havainnot: Omistaja Olavi Laitinen löytänyt useita esineitä aikaisemmin, mutta joutuneet hukkaan.

12303 (vert. Meinanderin kertomus top. ark:ssa) ja 13887:92. Lisäksi 2029:97 (tasataltta Ilosjärven talon maalta) on mahdollisesti samalta paikalta sillä kyseinen alue on aikaisemmin kuulunut Ilosjärven taloon, jonka nykyiseltä alueelta ei ole löytynyt mitään asuinpaikkaan viittavaa.

> N:o 24

Kivikautinen asuinpaikka

Yleiskartta 331205 A

Valokuva 30447

Tila: Hommala

Omistaja: herra Evert Hakonen, Pershyttan 5, Noro Stad, Sverige.

Paikan määrittely: Ilosjärven itärannalla, maantien vieressä itäpuolella, Postin ja Kuljunniemen talon välissä, Hommalan mökin edustalla.

Maastokuvaus: Jyrkähkö länsirinne, tontti raivattu mäntymetsään. Hienoa hiekkamaata.

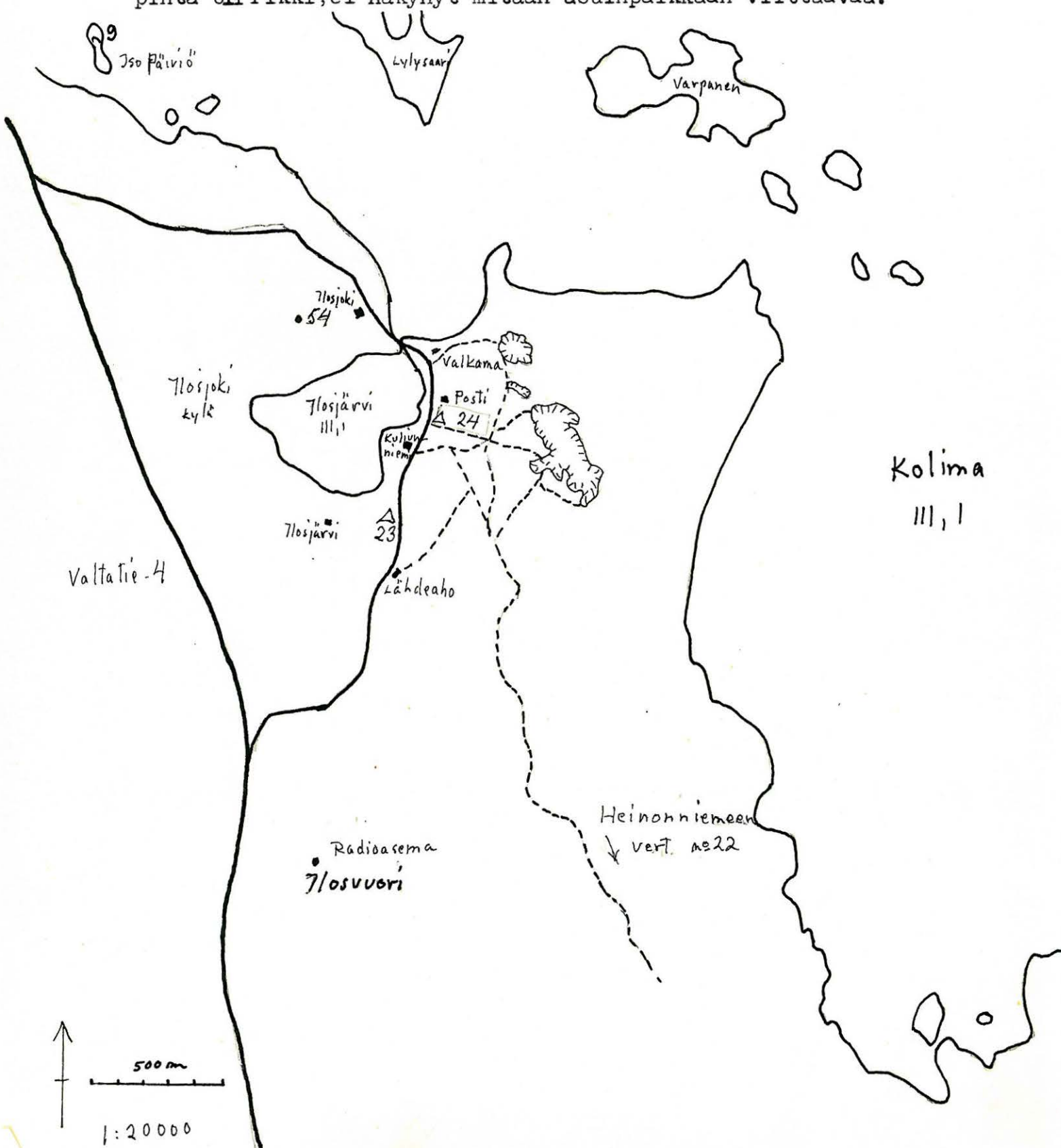
Muinaisjäännöksen kuvaus: Kivikautinen asuinpaikka. Maasta voi poimia rikkoontuneista kohdista palaneita luunsiruja ja kvartseja. Asuinpaikan reunat ovat jääneet länsi- ja eteläpuolella olevien teiden alle. Kivi-

* *koordinaatit maaliksi 1969/81 Högj. Kolmuis
Suomen geologian tutkimuskeskuksen geologian osastolla
Suomen geologian tutkimuskeskuksen geologian osastolla*

esineen teelmä 16990:4 löytyi tontin eteläpäästä, tien reunalta.

Löydökset: 16990: 1-6

Aikaisemmat havainnot: 12304: 1-4 (vert. Meinanderin kertomus top.arkistossa) sekä mahdollisesti 11695, josta tosin sanotaan, sen löytyneen n. 200 m päästä tien itäpuolelta. Mäellä on hiekanottoaikoja, perustamattomia teitä ja polkuja, mutta missään kohdassa, missä maan pinta oli rikki, ei näkynyt mitään asuinpaikkaan viittaavaa.



N:o 6

Kivikautinen asuinpaikka

Yleiskartta 331205 B

Valokuvat 30419- 30421

Tila: Metsäpalsta 21⁶⁹

Omistaja: Kymi Oy , Kuusankoski

Paikan määrittely: Niemenkylän eteläpuolella, Kolima-järveen pistävän Saporoniemen pohjoisrannalla, itään suuntautuvan hiekkasärkän tyvessä, n. 80 m rakennuksesta (kalamaja) länteen ja n. 60 m pohjoisrannasta.

Maastokuvaus: Loivasti itään laskevaa hiekkapohjaista mäntymetsää.

Järvenranta matalaa hiekkarantaa.

Muinaisjäännöksen kuvaus: Pohjustamattoman tien pinnassa näkyvissä kiveystä ja n. metrin laajuinen palomaaläikkä.

Kunto: Päällä kulkeva tie saattaa jonkin verran kuluttaa, mutta kalamaja on vain vähän käytössä.

N:o 7

Kivikautinen asuinpaikka

Tila: Kuten edellä

Valokuvat: 30421 - 30424

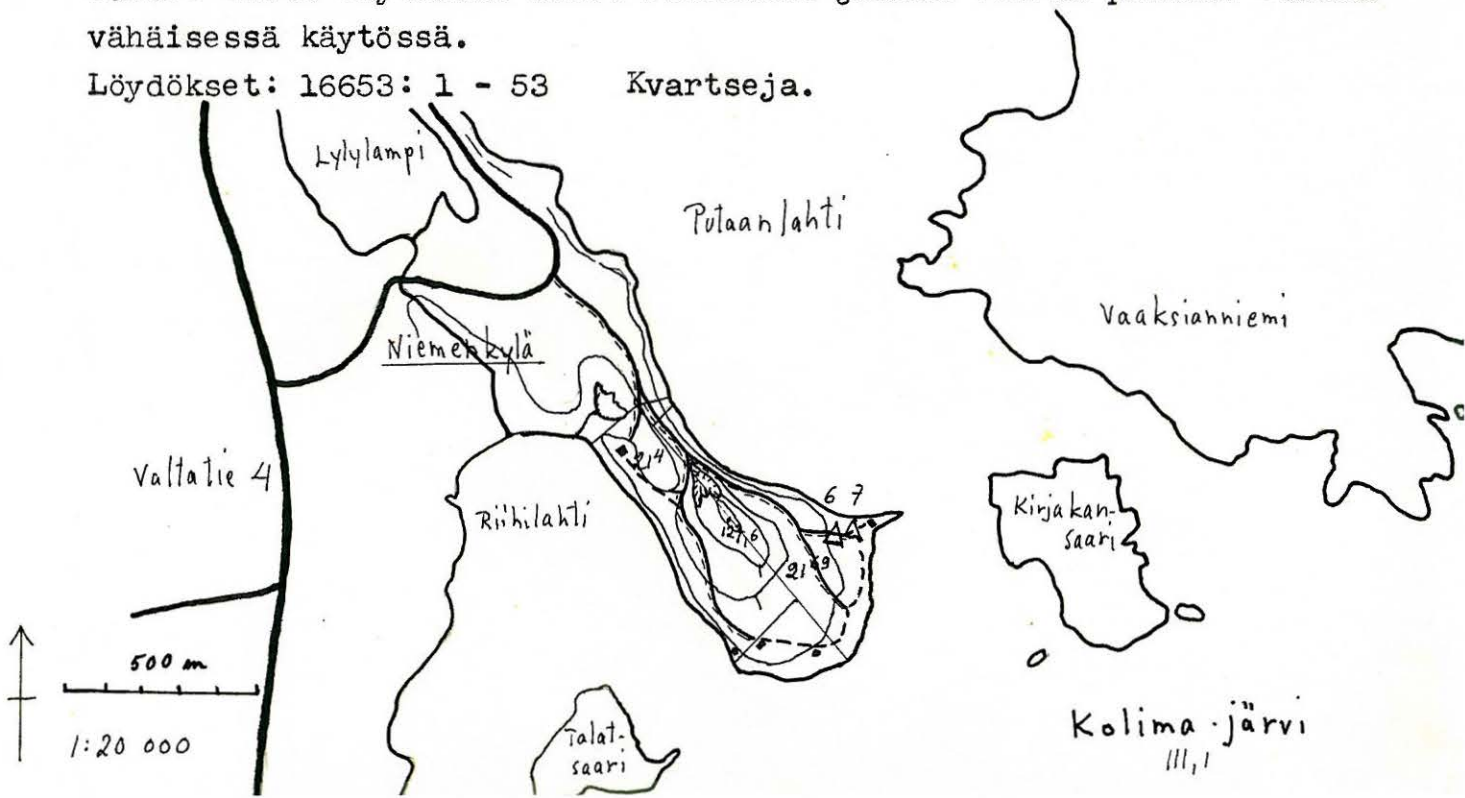
Paikan määrittely: Saporoniemen itärannalla olevaan hiekkaniemään johdettavalla tiellä n. 30 m rannasta, tien ja polun risteyksessä.

Maastokuvaus: Tasaisesti nousevaa hiekkamaata, mäntymetsää.

Muinaisjäännöksen kuvaus: Tien pinnassa näkyvissä kvartsi-iskoksia ja joitakin palaneita kiviä sekä muutamia heikkoja kulttuurimaaläikkiä.

Kunto: Tietä käyttävät autot rikkoneet jonkin verran pintaa. Paikka vähäisessä käytössä.

Löydökset: 16653: 1 - 53 Kvartseja.



Kivikautinen asuinpaikka ?

Yleiskartta 331205 B

Valokuva 30425

Tila: Kunnalliskoti 28¹

Omistaja: Pihtiputaan Kunta , Pihtipudas kk

Paikan määrittely: Kolima-järven pohjoispäässä olevan Putaanlahden länsirannalla, Kunnalliskodin kohdalla, järven rannassa.

Maastokuvaus: Järvenpinnasta n. 3 metrin korkeudella olevaa tasaista, mäntyvoittoista sekametsää. Vahva varpu- ja sammalkasvillisuus.

Muinaisjäännöksen kuvaus: Koekuoppia tehtäessä tuli esiin palaneita kiviä ja luult~~u~~, laihaa kulttuurimaata(hiekkamaa).

Kunto: Rantametsikön alla suojassa.

Aikaisemmat havainnot: Äyräpään kertomus vuodelta 1908, kohta 27.

"Ruopon niemi Hämeensaaren kohdalla Koliman länsirannalla. Hämäläisten tulisijoja niemellä. Ruopon talon kohdalla harjanteen päällä maanalainen tulisija."

Anna-Liisa Hirviluodon kertomus top.ark.ssa v.1962: Niemenharjulta tanssilavan läheltä hiekkakuopan seinästä löytynyt liedensija lavasta 50-80m länteen, Kolimanjärven rannasta 20m etelään hiekkakuopan pohjoislaidasta.

Huom! Ei löytynyt inventoinnin yhteydessä.

N:o 27

Pihtipudas kk.

Kivikautinen asuinpaikka

Yleiskartta 331205 B

Valokuvia: 30448-9

Talo: Luomala 22²⁴

Omistaja: Vilho Luomala, Pihtipudas Luomala

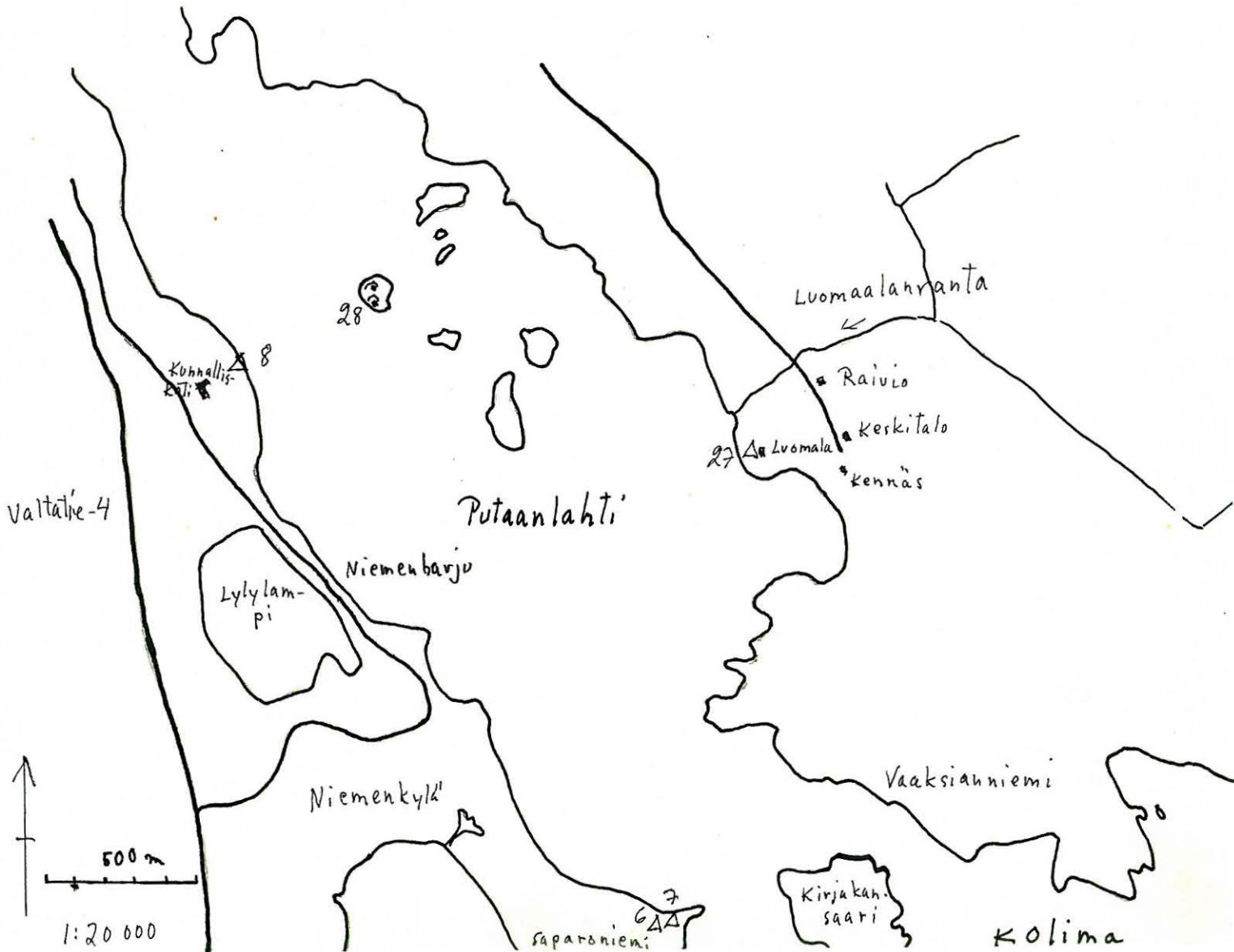
Paikan määrittely: Kolimajärven pohjoispäässä olevan Putaanlahden itärannalla Luomalan talon pihassa päärakennuksen (edustalla) länsipuolella.

Maastokuvaus: Tasaista raivattua piha-aluetta. Pellolta siirrettyjä kasoja talon eteläpuolella.

Muinaisjäännöksen kuvaus: Kiveystä pihamaalta vesijohtoa kaivettaessa. Liikuteltua maata muuten 'terveessä' maassa. Piikiveä löytynyt useita kappaleita päärakennuksesta rantaan päin. Piipala (16659) löytyi talosta etelään n. 20m:n päästä.

Löydökset: 16659.

Aikaisemmat havainnot: 2029:127,(?)



N:o 25

Säkkärämäen kylä

Kivikautinen asuinpaikka

Yleiskartta: 331208 A, $x = 702412$, $y = 44034$, $z = 115$

Talo: Virtala 4⁶² (as. Virtala 7)

Omistaja: Eino Jauhaisen perikunta

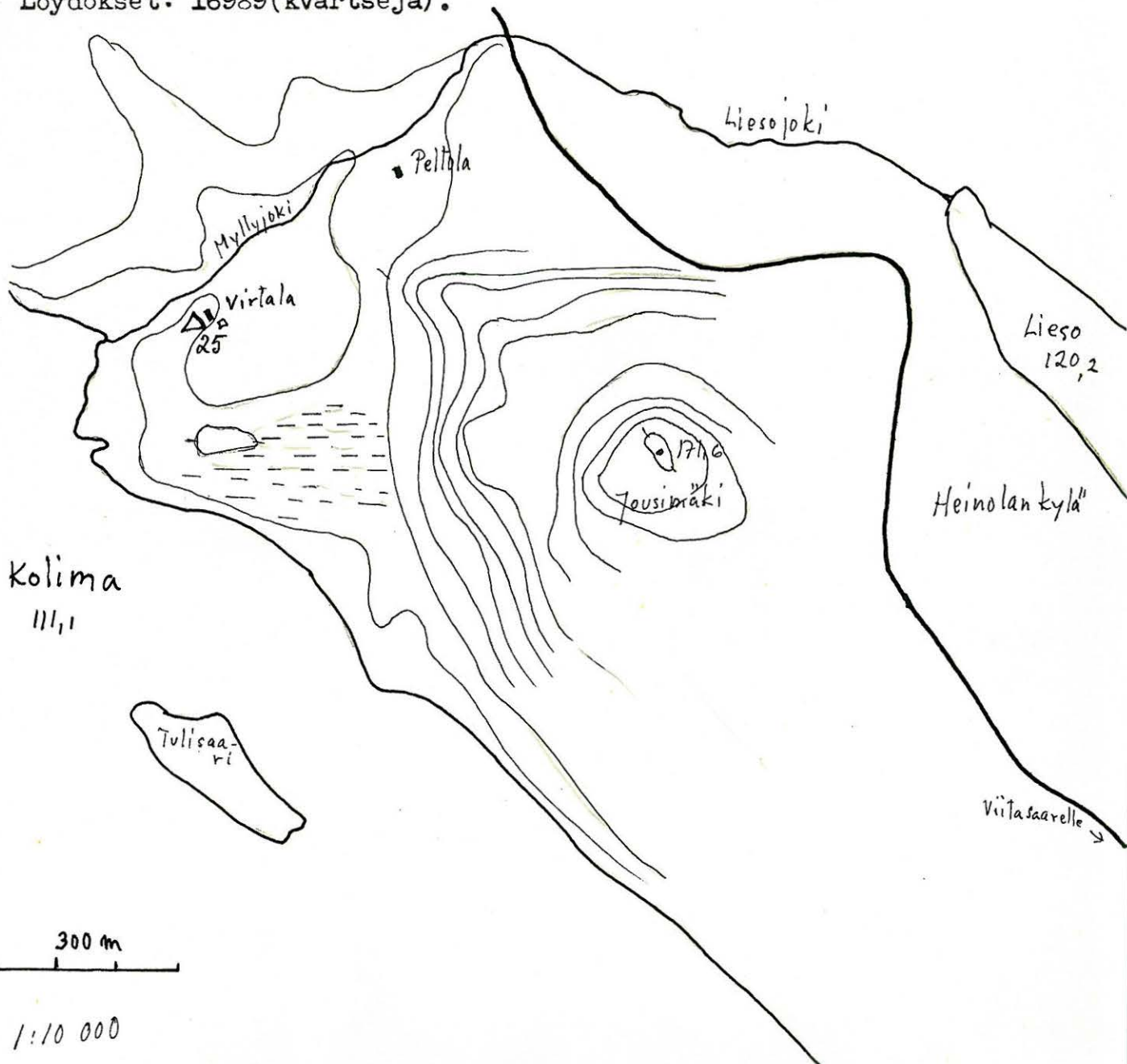
Hoitaja: Tuomas Jauhainen, Pihtipudas Harmaalanranta

Paikan määritys: Koliman itärannalla (Ilosjoen kylän kohdalla) Virtalan päärakennuksen länsipuolella oleva pelto.

Maastokuvaus: Ympäristöstä kohoava mäki, pohjoispuolella Myllyjoki, lännessä järvi, etelässä suo, ehkä aikaisemmin ollut järveen työntyvä niemi.

Muinaisjäännöksen kuvaus: Viemärin kaivun yhteydessä löytynyt palaneita kiviä talon itäpuolelta. Kvartsit poimittiin talon vieressä olevan perunamaan pinnasta.

Löydökset: 16989 (kvartseja).



N:o 26

Säkkärämäen kylä

Kivikautinen asuinpaikka

Yleiskartta: 331208 A, $x = 702216$, $y = 44208$, $z = 120-125$

Talo: Lootharju 4¹⁷

Omistaja: Hilta Pasasen perikunta

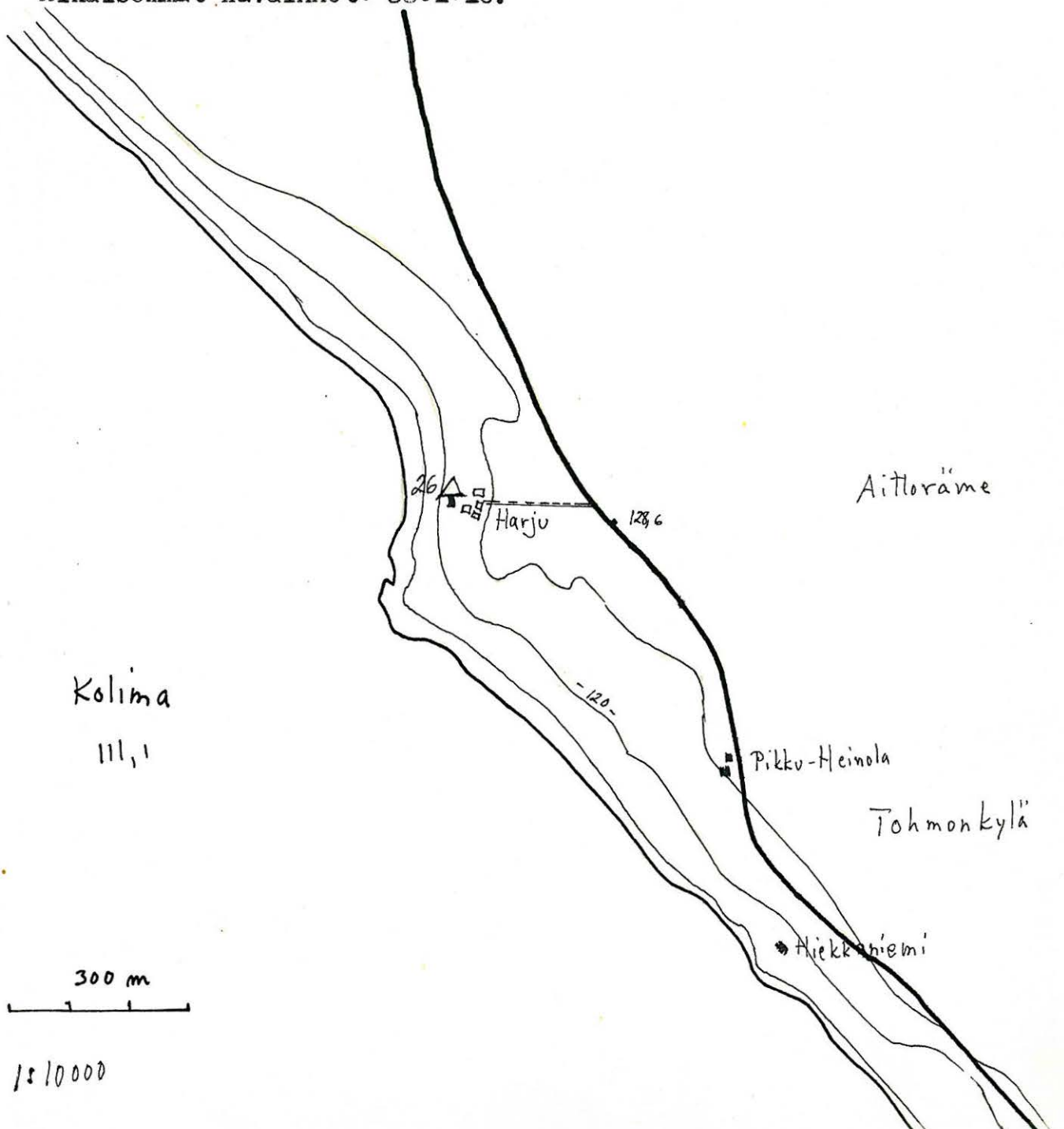
Hoitaja: Aarne Pasanen, Pihtipudas Harmaalanranta

Paikan määrittely: Kolimajärven itärannalla lähellä Viitasaaren rajaa (kartalla Harju-nimisen) talon päärakennuksen pohjoispuolella.

Maastokuvaus: Pelloksi raivattua hiekkamaata, länsirinne. Korkeaako rantatörmä, maa kohoaa hiekkarannasta muodostaen kaksi porrasta.

Muinaisjäänneksen kuvaus: Kynnettäessä tullut esiin kvartsinpaloja.

Aikaisemmat havainnot: 3801:16.



N:o 1

Pihtipudas kirkonkylä

Kivikautinen asuinpaikka

Yleiskartta 331203 C, $x = 703110$, $y = 92674$, $z = 115-120$

Tila: Metsäpalsta 3³⁸

Omistaja: Veikko Hämäläinen, Turpeela, Pihtipudas kk.

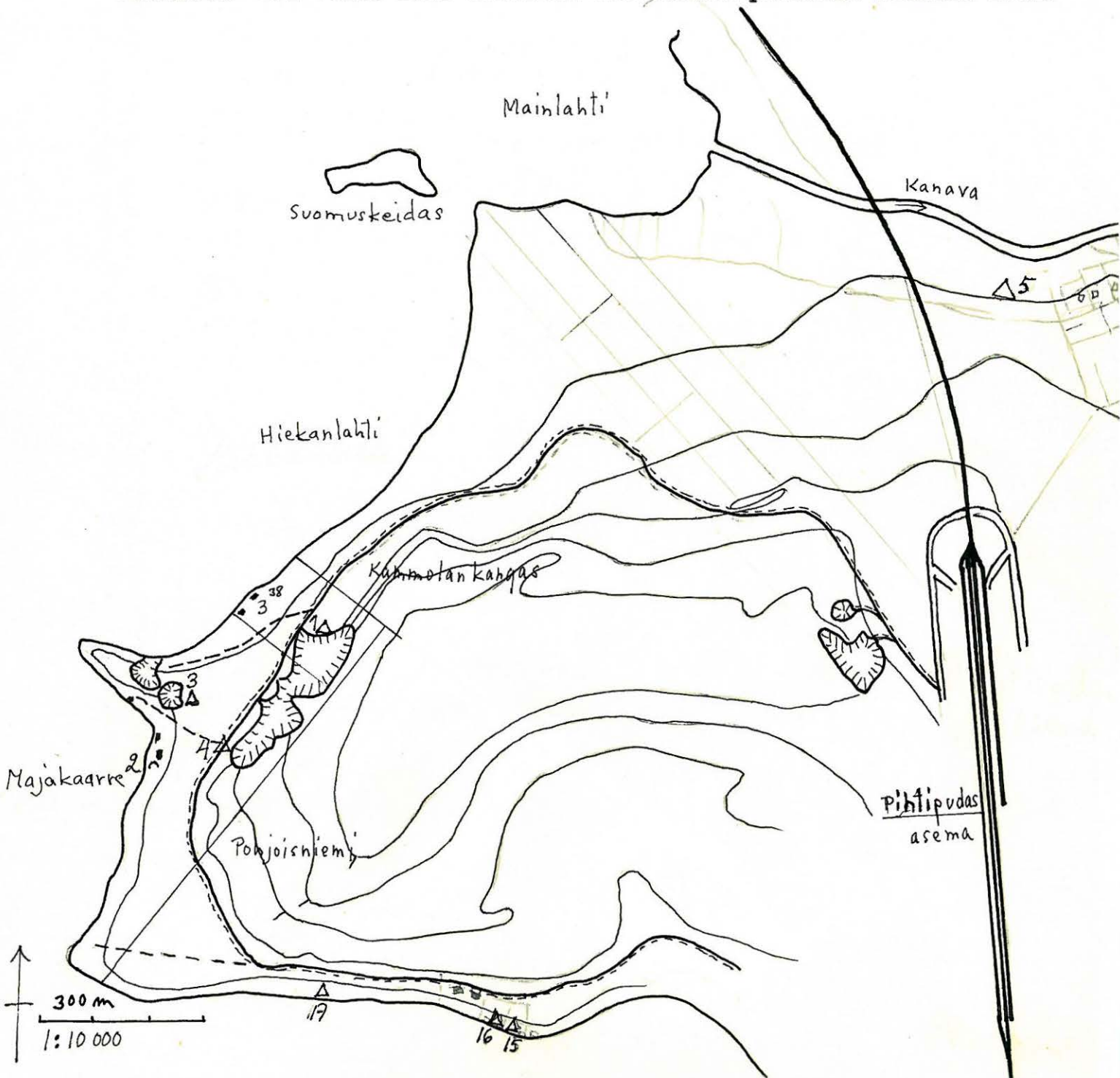
Paikan määrittely: Pohjoisniemessä Karjalanmäen alla. Kartalle merkityn Kammolankankaan länsireunalla soraumontun pohjoisreunassa.

Maastokuvaus: Korkeata mäntykangasta, harjun länsipuolella.

Muinaisjäännöksen kuvaus: Kiveys, jossa kiviä n. 1,5 metrin syvyyteen.

Kunto: Osittain sortunut hiekanoton yhteydessä. Tuettu lankuilla ja peitetty turpeilla. Vrt. A-L Hirviluodon tarkastuskertomus top.ark:ssa.

Tutkittu: Tri Ville Luho suoritti kaivauksen paikalla kesällä 1964.



N:o 3

Pihtipudas kirkonkylä

Kivikautinen asuinpaikka

Yleiskartta 331203C, $x = 703016$, $y = 42650$, $z = n. 115$

Tila: Metsäpalsta 3²⁷

Omistaja: Veikko Kumpulainen, Pihtipudas Syrjälä.

Majakaarte 1

Paikan määrittely: Pohjoisniemen länsipuolella Savisaaren kohdalla, luoteeseen suuntautuvan niemen tyvässä, hiekkakuopan koilliskulmassa.

Maastokuvaus: Matalaa mäntyä kasvava hiekkakangas.

Muinaisjäännöksen kuvaus: Hiekkakuopan reunalla kaksi osittain sortunutta liettä sekä ympäristössä useita pyöreitä painanteita.

Kunto: Fil.maisteri A-L Hirviluodon pyynnöstä Herra Mauno Hämäläinen suojelemaan kiveykset lankuilla.

Tutkittu: Tri Ville Luho kaivanut 1964.

N:o 4

Kivikautinen asuinpaikka

Tila : kuten edellä

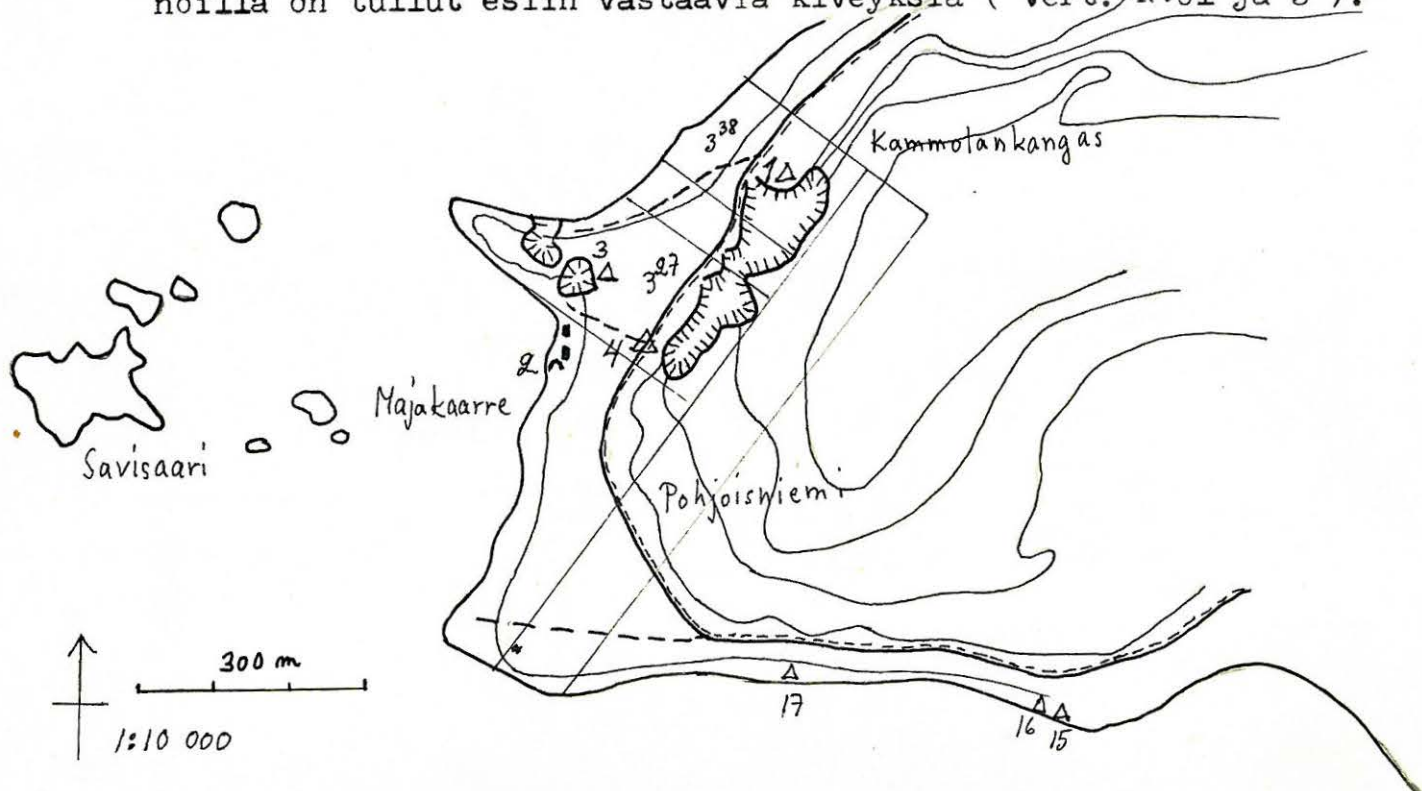
Yleiskartta 331203, $x = 703058$, $y = 42658$, $z = n. 120$

Paikan määrittely: Pohjoisniemi, Majakaarten itäpuolella sijaitsevien pohjustamattomien teiden risteyksessä.

Maastokuvaus: Tasaista hiekkakangasta, mäntymetsää. Länsipuolella järveranta, itäpuolella harju (= hiekkakuoppa)

Muinaisjäännöksen kuvaus: Pyöreähkö n. metrin läpimittainen kiveys tullut esiin maanpinnan rikkoutuessa.

Aikaisemmat havainnot: Ympäristössä olevien hiekanottoaikojen reunoilla on tullut esiin vastaavia kiveyksiä (vert. N:o:1 ja 3).



N:o 5

Pihtipudas kk.

Kivikautinen asuinpaikka

Yleiskartta: 331203 C, $x = 703168$, $y = 42798$, $z = 115$

Talo: Useita tiloja

Omistajat: Koljonen, Paananen ja Hämäläinen, Pihtiputaan kunta

Muinaisjäännöksen paikallinen nimi: Madeneva

Paikan määrittely: Pihtiputaan kirkosta n. 1900m pohjoisluoteeseen Kanavan rannalla ja rautatien länsipuolella Mainlahden rannalle asti.

Maastokuvaus: Osittain asuintonteiksi ja teiksi raivattua mäntyvoittoista hiekkapohjaista metsää.

Muinaisjäännöksen kuvaus: Laaja asuinpaikka, jossa näkyvissä kulttuurimaata kohdissa, joissa maan pinta on rikkoontunut.

• Aikaisemmat havainnot: 12589:1-63, 13887:1-98, 15460:1-4, 15461:1-4, 15462:1-2, 15422:1-188. Maist. Hirviluodon kert. top.ark:ssa v.1962.

Kaivauksia: Tri. Luho, "Karjalanmäki" ja "Ravirata", tri. Meinander, "Madeneva".

Julkaisut: C.F.Meinander, Pihtiputaan kivikautta. s. 35-36.

N:o 15

Pihtipudas kirkonkylä

Kivikautinen asuinpaikka

Yleiskartta 331203 C, $x = 703034$, $y = 42710$, $z = III - 115$

Valokuvat 30437-30438

Tila: Kesähuvi

Omistaja: rkm. Matti Suojanen, Tammelan puistokatu 39 A, Tampere.

Paikan määrittely: Pohjoisniemen ⁽¹⁾ etelärannalla, Nuottisaaren kohdalla. Asuinpaikka ulottuu huvilasta rantaa myöten seuraavalle tontille. Katso n:o 16.

Maastokuvaus: Mäntykangas, hiekkamaata. Jyrkkä rantatörmä osittain sortunut veteen.

Muinaisjäännöksen kuvaus: Rantatörmässä maa ruskeata kulttuurimaata joukossa palaneita kiviä ja palomaaläiskiä. Kulttuurimaata näkyvissä rikkoutuneissa paikoissa n. 5 m törmän reunasta metsään päin.

N:o 16

Kivikautinen asuinpaikka.

Yleiskartta 331203 C, $x = 703038$, $y = 42706$, $z = III - 115$

Tila: Huvila "Ainola"

Omistaja: rva Aino Saukkonen, Pihtipudas kirkonkylä.

Paikan määrittely: Pohjoisniemen etelärannalla, edellisestä länteen.

Maastokuvaus: Mäntykangas, hiekkamaata. Rantatörmä pengerretty kivillä ja täytemaalla.

Muinaisjäännöksen kuvaus: Kulttuurimaata näkyvissä jonkin verran rannan lähellä penkan yläreunassa.

Aikaisemmat havainnot: Tulisija n. puoli metriä hiekan alla. Kiveystä oli pidetty erämiesten tekemänä ja se oli hävitetty huvilaa rakennettaessa.

N:o 17

Kivikautinen asuinpaikka.

Yleiskartta 331203 C, $x = 703044$, $y = 42674$, $z = III - 115$

Valokuvat 30439-30440

Tila: Huvila

Omistaja: kauppias Yrjö Hämäläinen, Pihtipudas kirkonkylä.

Paikan määrittely: Pohjoisniemen ⁽²⁾ etelärannalla, edellisestä n. 600 m länteen.

Maastokuvaus: Mäntykangas, jyrkkä järven syömä töyry.

Muinaisjäännöksen kuvaus: Rantatörmässä on n. 0,7 m:n läpimittainen kiveys (liesi) 18 m rakennuksesta itään , kiveyksen pohjoispuolella on n. 3 m:n päässä metsässä maakuoppa, jonka leveys on 1,5 m ja syvyys 0,6 m. Toinen kiveys on rakennuksesta 6 m itään. Rakennuksen länsipuolella 4 metrin päässä oleva kiveys on n. 2 m rantatörmän reunasta pohjoiseen. Kulttuurimaata ja kvartsi-iskoksia näkyvissä kohdissa, joissa maanpinta on rikkoontunut.

Kunto: Reuna osittain sortunut järveen, mutta muu osa suojassa metsän alla sillä pihaa ei"viljellä".

Löydökset: 16988 Kvartsi-iskoksia.

N:o 18

Kivikautinen asuinpaikka

Yleiskartta 331203 C , $x = 703090, y = 42918, z = 115$

Talo: Ohtola 7⁵²

Omistaja: mv. Heikki Paananen, Pihtipudas kirkonkylä, Ohtola.

Paikan määrittely: Pihtiputaan kirkonkylässä, Putaanvirran pohjoisrannalla, valtatie 4:ä länteen, Ohtolan tilan päärakennuksesta n. 50 m itään.

Maastokuvaus: Pelloksi raivattu etelärinne, kasvanut ennen vankkaa mäntymetsää.

Muinaisjäännöksen kuvaus: Kynnettäessä tullut esiin kvartseja ja keramiikkaa, joutuneet hukkaan. Löytöalue on vajaan sadan metrin levyinen sillä kyseisen pellon itäpäästä eroitetulla tontilla (ei näy kartassa, tontti 7²¹:n länsipuolella) aloitettiin rakennustyöt kesällä 1964, mutta pintaa aukaistaessa ei paikalta löytynyt mitään asuinpaikkaan viittavaa.

Aikaisemmat havainnot: 12389 = 7 saviastianpalaa , 12591= 2 saviastianpalaa. Apteekkari B.Forsblomin kokoelma n:o 33 = reikäkivi.

N:o 20

Kivikautinen asuinpaikka

Yleiskartta 331203 C , $x = 703208, y = 42388, z = 115$

Valokuvat

Talo: Virtala 7⁴ (asp. Virtala 2)

Omistaja: Sylvi Tiainen , Pihtipudas kirkonkylä, Virtala.

Paikan määrittely: Pihtiputaan kirkolta pohjoiseen n. 1,5 km Saanijoen luoteisrannalla olevan Virtalan talon päärakennuksen eteläpuolella.

Maastokuvaus: Sekametsää kasvava kaakkoon viettävä rinne, talon kohdalla ranta raivattu pelloksi.

Muinaisjäännöksen kuvaus: Kesällä 64 vain pieni kaista perunamaana, josta ei löytynyt mitään. Emäntä Sylvi Tiainen oli aikaisemmin löytänyt kiviesineen, joka oli kuitenkin unohtunut löytöpaikalle peltoon.

Aikaisemmat havainnot: Julius Ailio, Die Steizeitlichen Wohnplatzfunde in Finland II s 141-144. C.F. Meinander: Pihtiputaan kivikautta s 33-35. Löydöt 3784:21, 3938:1-3, 4147:1-4, 5414:44-46, 5663:2-3, 5921:1-10, 5278:1-4. Vert. J. Ailion kertomus vuodelta 1925.

N:o 21

Kivikautinen asuinpaikka ?

Yleiskartta 331203 C $x = 703182, y = 72854, z = 115-120$

Valokuva 30443

Tila: Päiväranta Sadinniemi 5⁴⁷ ja 5⁴²

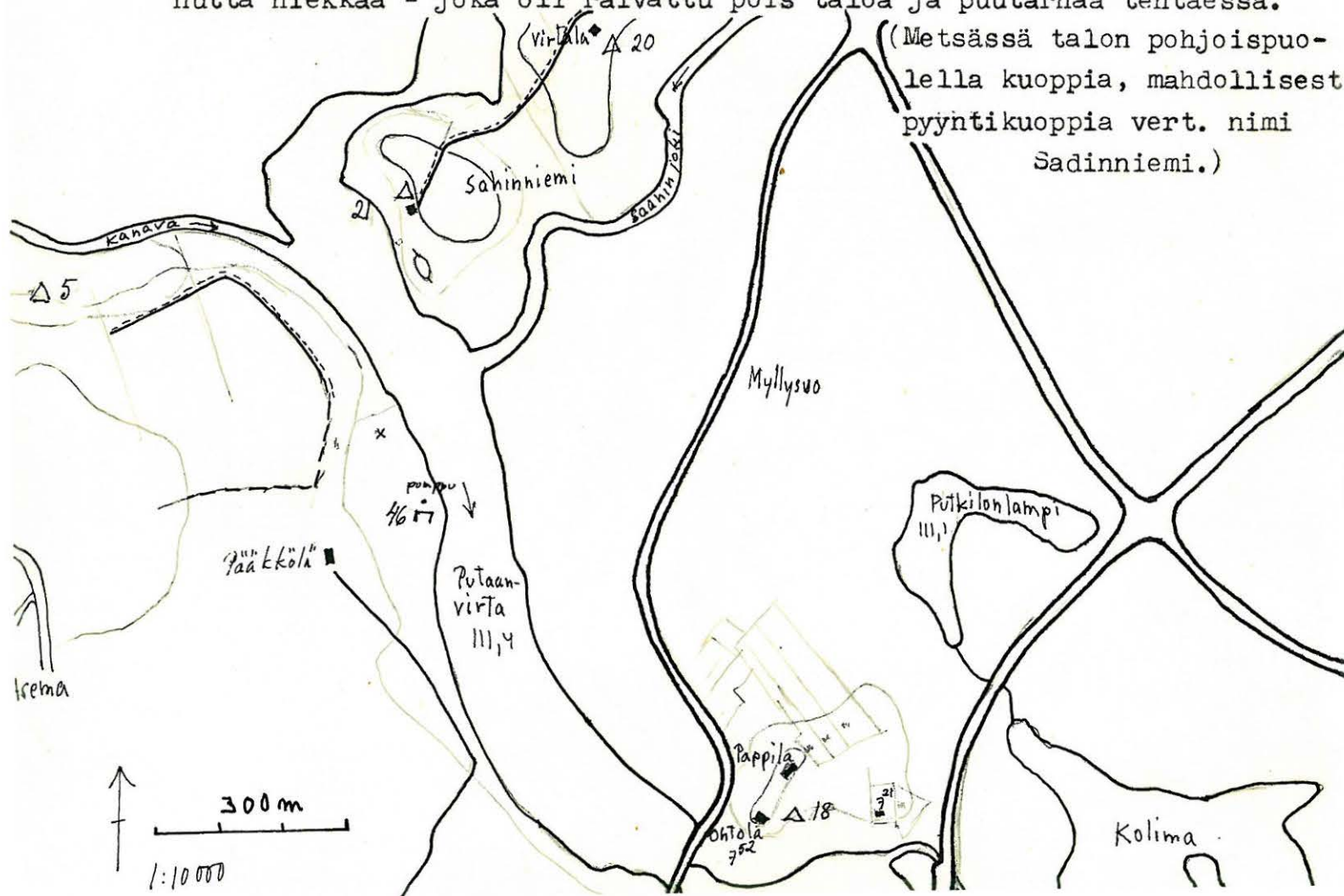
Omistaja: konstaapeli Veikko Riihimäki, Pihtipudas kirkonkylä.

Paikan määrittely: Pihtiputaan kirkosta pohjoiseen, Putaanvirran itäranalla, Sadinniemen länsikärjessä rakennuksen luoteispuolella.

Maastokuvaus: Mäntyä kasvava korkea kuiva niemi, osittain pelloksi raivattu.

Muinaisjäännöksen kuvaus: Rinteestä talon luoteispuolelta 20-30 m päästä löytynyt tulisija - nyrkinkokoisia palaneita kiviä, nokimaata ja palanutta hiekkaa - joka oli raivattu pois taloa ja puutarhaa tehtäessä.

(Metsässä talon pohjoispuolella kuoppia, mahdollisest pyyntikuoppia vert. nimi Sadinniemi.)



N:o 33

Alvajärven kylä

Kivikautinen asuinpaikka

Yleiskartta 233409 D, x = 703764, y = 56894, z = 115-120

Valokuvat: 30455-7

Tila: Hiekanottopaikka

Omistaja: Valtion Rautatiet

Muinaisjäännöksen paikallinen nimi

Paikan määrittely: Alvajärven pohjoisrannalla Majaniemestä luoteeseen maantien koillispuolella hiekkakuopan reunalla radan päätepisteen ja maantien reunan puolivälissä.

Maastokuvaus: Korkea soraharju (soranottopaikka), asuinpaikka on sijainnut länsirinteessä, Mäntymetsää.

Muinaisjäännöksen kuvaus: Asuinpaikan reuna vaaleata kulttuurimaata ja hiekkakuopan reunassa jäännöksiä kolmesta punamultahaudasta. 1. Vahvasti punamultaa 26cm:n syvyyteen päällä huuhtoutunut kerros 6cm, turve 6cm, haudan leveys 70cm. Löydöt punamullan joukosta. Välittömästi punamullan päällä nyrkinkokoisia kiviä. Hauta 2, vähäinen määrä punamultaa, ei löytöjä. Hauta 3, 60X30 cm:n laajuinen osa säilynyt, punamultaa n. 20cm:n syvyyteen. Löydöt eivät olleet selvästi punamullan joukossa (vrt. hauta 1).

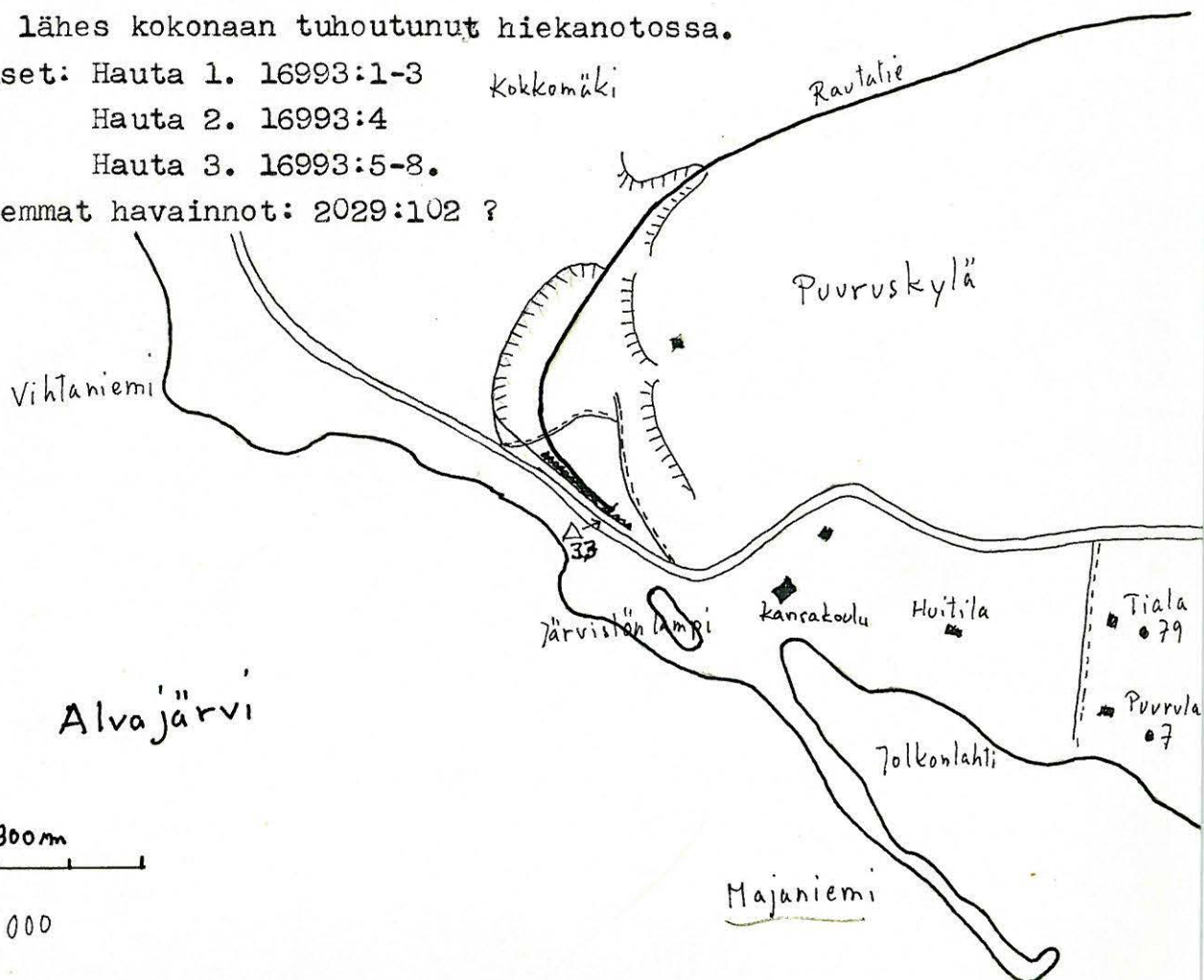
Kunto: lähes kokonaan tuhoutunut hiekanotossa.

Löydökset: Hauta 1. 16993:1-3 kokkomäki

Hauta 2. 16993:4

Hauta 3. 16993:5-8.

Aikaisemmat havainnot: 2029:102 ?



300m

1:10 000

N:o 48

Rönnynkylä

Kivikautinen asuinpaikka (Rönny)

Yleiskartta: 331206 B, $x = 703620, y = 43208, z = 115-120$

Paikan määrittely: Saanijärven itärannalla.

Kirjalliset lähteet: Julius Ailio, Die Steinzeitlichen Wohnplatzfunde in Finland II s. 131-32.

C.F. Meinander, Pihtiputaan kivikautta s. 30-32.

Topografinen arkisto: Julius Ailion kertomus v.1902

Julius Ailion kertomus v.1925.

Löydökset: Rönny Uusitalo, 2029:115-117.

Rönnin talo, 2029:118-21, 2029:204, 4340:32.

Rönnin hiekka; 2029:122, 4340:5, 5414:42.

Turusen talo, 3504:1, 3938:8-24, 8604:20

Salokangas, 4145:1-3, 5414:37-41 ja 43.

Asuinpaikalta tarkemmin määrittelemättä, 3354:20,

3801:18-21, 4146:1-12, 4340:8-11, 4340:33-37, 5218:19,

5921:11-12, 6904, 12592:1, Apt. Forsblomin kok.1-22,

Hedmanin kok. 2 esinettä.

N:o 49

Rönnynkylä

Kivikautinen asuinpaikka (Pöhlökangas)

Yleiskartta: 331206 B $x = 703724, y = 43134, z = n. 115$

Paikan määrittely: Saanijärven pohjoispäässä Rönnin asuinpaikasta luoteeseen.

Kirjalliset lähteet: C.F. Meinander, Pihtiputaan kivikautta s.32-33.

Topografinen arkisto: Sakari Pälsin kertomus v.1926.

Löydökset: 8702:1-9, 11-12, 12592:2-4.

N:o 50

Rönnynkylä

Kivikautinen asuinpaikka (Juntinniemi)

Yleiskartta: 331203 D $x = 703760, y = 42994, z = n. 115$

om. PIHTIPUTAAN KUNTA

Paikan määrittely: Saanijärven pohjoispäässä Pöhlökankaasta luoteeseen.

Topografinen arkisto: Anna-Liisa Hirviluodon kertomus v.1963

Löydökset: 15459:1-2.

N:o 44

Muurasjärven kylä

Kivikautinen asuinpaikka

Yleiskartta: 234307 B, $x=7049.22$, $y=563.54$, $z=115-120$

Valokuvat: 30464-5

Talo: Keidas 3³²

Omistaja: Matti Tiainen, Muurasjärvi Keidas

Paikan määrittely: Muurasjärven pohjoispäässä sijaitsevan Keitaanniemen tyvessä, Keitaan talon luoteispuolella n. 100m.

Maastokuvaus: Kapea hiekkaniemi, joka jatkuu n. 2km kaakkoon päin. Niemen ja mantereeseen välillä suota.

Muinaisjäännöksen kuvaus: Asuinrakennusta laajennettaessa oli löytynyt n. 1m:n syvyydestä kiveys. Harjussa olevista hiekanottokuopista tullut hiiltä. Kvartsit poimittiin asuinrakennuksesta Keitaanniemen päähän vievältä polulta. Hiekkakuoppien reunoilta ei löytynyt mitään.

Löydökset: 16669 (kvartseja 3kpl.)

Aikaisemmat havainnot: 2029:109 (reikäkivi), Oulun museo n:o 998 kourutaltan katkelma.

N:o 45

Muurasjärven kylä

Kivikautinen asuinpaikka

Yleiskartta: 234307 B, $x=7048.40$, $y=564.52$, $z=115-120$

Talo: Halmeniemi 3¹³⁴

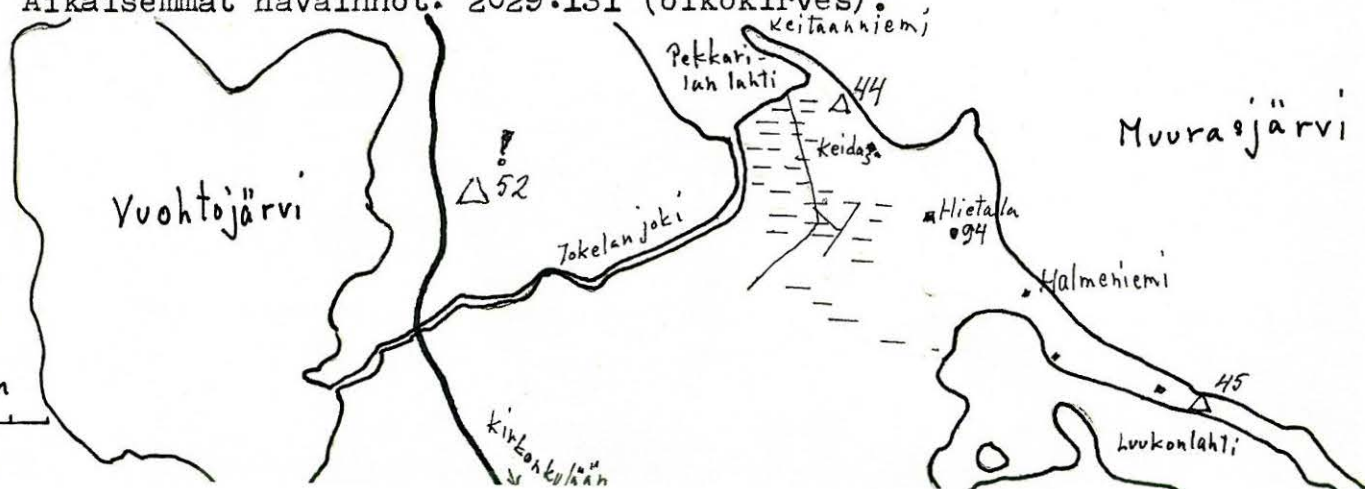
Omistaja: Matti Paananen, Muurasjärvi

Paikan määrittely: Muurasjärven pohjoispäässä Hämeensaaren kohdalla olevassa niemessä Halmeniemen talosta n. 550m kaakkoon, 100m Tiina Tervamäen asuinrakennuksesta kaakkoon harjun korkeimmalla kohdalla. Maastokuvaus: Kapea järveen työntyvä luode-kaakko suuntainen hiekkaniemi.

Muinaisjäännöksen kuvaus: N. metrin läpimittainen palomaa läiskä harjun päällä. Ympäristössä tien pinnassa kvartseja.

Löydökset: 16670: (kvartsi-iskoksia 29kpl.)

Aikaisemmat havainnot: 2029:131 (oikokirves).



N:o 52

Muurasjärven kylä

Kivikautinen asuinpaikka (Vuohtojärvi)

Yleiskartta: 234307 B ja 234308 A

Paikan määrittely: Muurasjärven pohjoispään länsipuolella ja Vuohtojärven ympäristössä.

Kirjalliset lähteet: Julius Ailio, Die Steinzeitlichen Wohnplatzfunde in Finland II s. 144-151.

C.F.Meinander, Pihtiputaan kivikautta s.36-37.

Topografinen arkisto: Julius Ailion kertomukset v.1902, 1911 ja 1925.

Jorma Leppäahon kertomus v.1936.

Löydökset: Aho, 2029:104, 2092:1, 3354:16, 3559:26, 5218:13-18,
5414:19-20, 22-26, 5921:19, 8604:1-5, 8802:1-9,
9302:1-2, 10419:1-5, 11567:1-2.

Keskinen, 2029:105, 107, 3617:6, 3938:4-7, 5414:18, 21, 27-36
5663:10-17, 5921:20-26, 10420:1-18.

Markkula, 2029:106, 3801:13, 15, 5414:50, 5663:4-6, 8,
5921:27, 8604:9-12, 8922:23.

Pekkarila, 2029:108.

Katajamäki, 2105:2, 3784:17, 5414:49.

Siekkinen eli Hakala, 5663:21, 5921:16, 8604:6-8,
8921:1-2.

Jokiniemi, 5663:22.

Tarkemmin määrittelemättömät, 3849:8, 4148:1-18, 5921:17-18,
8910:2.

> N:o 47

Muurasjärven kylä

Kivikautinen asuinpaikka

Yleiskartta: 234308 A, $x = 705028$, $y = 56294.2 = 115-120$

Talo: Kivikko /⁴¹

Omistaja: Aarne Heinonen, Muurasjärvi

Paikan määrittely: Muurasjärven pohjoispuolella Sääkkönen-nimisestä lammesta n.300m etelään ja Kivikon talosta n. 300m koilliseen.

Maastokuvaus: Pelloksi raivattu länsirinne, savimaata.

Muinaisjäännekuvaus: Asuinpaikka pellossa. Tullut esiin hiiltä ja kiviä. Kirveen (16668) löytöpaikka suunnilleen sama kuin n:o.n (12477).

Löydökset: 16668, löytäjä Aarne Heinonen.

Aikaisemmat havainnot: 2029:112, 12477.

N:o 51

Muurasjärven kylä

Hävitetty kivikautinen asuinpaikka

Yleiskartta: 234305 C

x = 705078, y = 55982, z = 120-125

OM ?

Paikan määrittely: Muurasjärveltä Haapajärvelle vievän tien alla 33km-pylvään kohdalla Pitkäsen talon pohjoispuolella.

Maastokuvaus: Kapea luode-kaakko suuntainen hiekkaharju. Koillis- ja länsipuolella suota, eteläpuolella loiva rinne peltoa.

Muinaisjäännöksen kuvaus: Tien kohdalta siirretty reunoille maata, josta poimittiin kvartseja ja palaneita luita.

Kunto: Hävitetty tietyön yhteydessä, vain osa pintamaata säilynyt tien reunoilla.

Löydökset: 16991:1-2.

N:o 34

Muurasjärven kylä

Kivikautinen asuinpaikka

Yleiskartta: 234305 C, $x = 705194$, $y = 55818$, $z = 130$

Talo: Männikkö 4"

Omistaja: Onni Väliaho, Muurasjärvi Korhola

Paikan määrittely: Muurasjärven kylässä Savijärven pohjoispuolella Männikkö nimisestä talosta n.100m etelään.

Maastokuvaus: Loivasti etelään viettävää peltoa.

Muinaisjäännöksen kuvaus: Peltotöiden yhteydessä tullut esiin kvartseja ja hiiltä. Aikaisemmat löydöt kirves ja kirveen teelmä (12542:1-2) omistajan muistaman mukaan suunnilleen samalta paikalta.

N:o 35

Muurasjärven kylä

Kivikautinen asuinpaikka

Yleiskartta: 234305 C, $x = 705282$, $y = 55794$, $z = 125-130$

Talo: Santaharju 1⁶⁸⁻⁶⁹

Omistaja: Sulo Najula, Muurasjärvi Korhola

Paikan määrittely: Muurasjärven kylän luoteisosassa Pajujärvestä lähtevän Pajupuron koillisrannalla Santaharjun talosta n.250m itään lähellä Viipylän rajaa.

Maastokuvaus: Loiva metsäinen koillisrinne. Puron ranta raivattu peloksi.

Muinaisjäännöksen kuvaus: Peltotöiden yhteydessä tullut esiin hiiltä ja kiviä (mahdollisesti kiveyksiä). Kvartsi-iskokset 5kpl(16662) poimittiin maan pinnalta. Kourutaltan oli emäntä Laina Najula löytänyt puron lounaispuolelta n. 90m asuinpaikalta länteen.

Löydökset: 16661 (kourutaltta), 16662 (kvartseja).

N:o 36

Muurasjärven kylä

Kivikautinen asuinpaikka

Yleiskartta: 234305 C, $x = 705276$, $y = 55776$, $z = 125-130$

Talo: Viipylä 1²²

Omistaja: Kaarle Nikkarikoski, Muurasjärvi Korhola

Paikan määrittely: Edellisestä (n:o 35) kaakkoon Viipylän talosta n.120m pohjoiseen.

Maastokuvaus: Kuten edellä.

Muinaisjäännöksen kuvaus: Edellisen asuinpaikan jatkoa. Omistaja löytänyt hiiltä ja tasataltan (16660), jossa oli savinen puuvarsi, joka on joutunut hukkaan.

Löydökset: 16660 (tasataltta).

N:o 37

Muurasjärven kylä

Kivikautinen asuinpaikka

Yleiskartta: 234305 C, $x=705056$, $y=55826$, $z=120-125$

Talo: Metsälä 5²

Omistaja: Onni Varis, Muurasjärvi

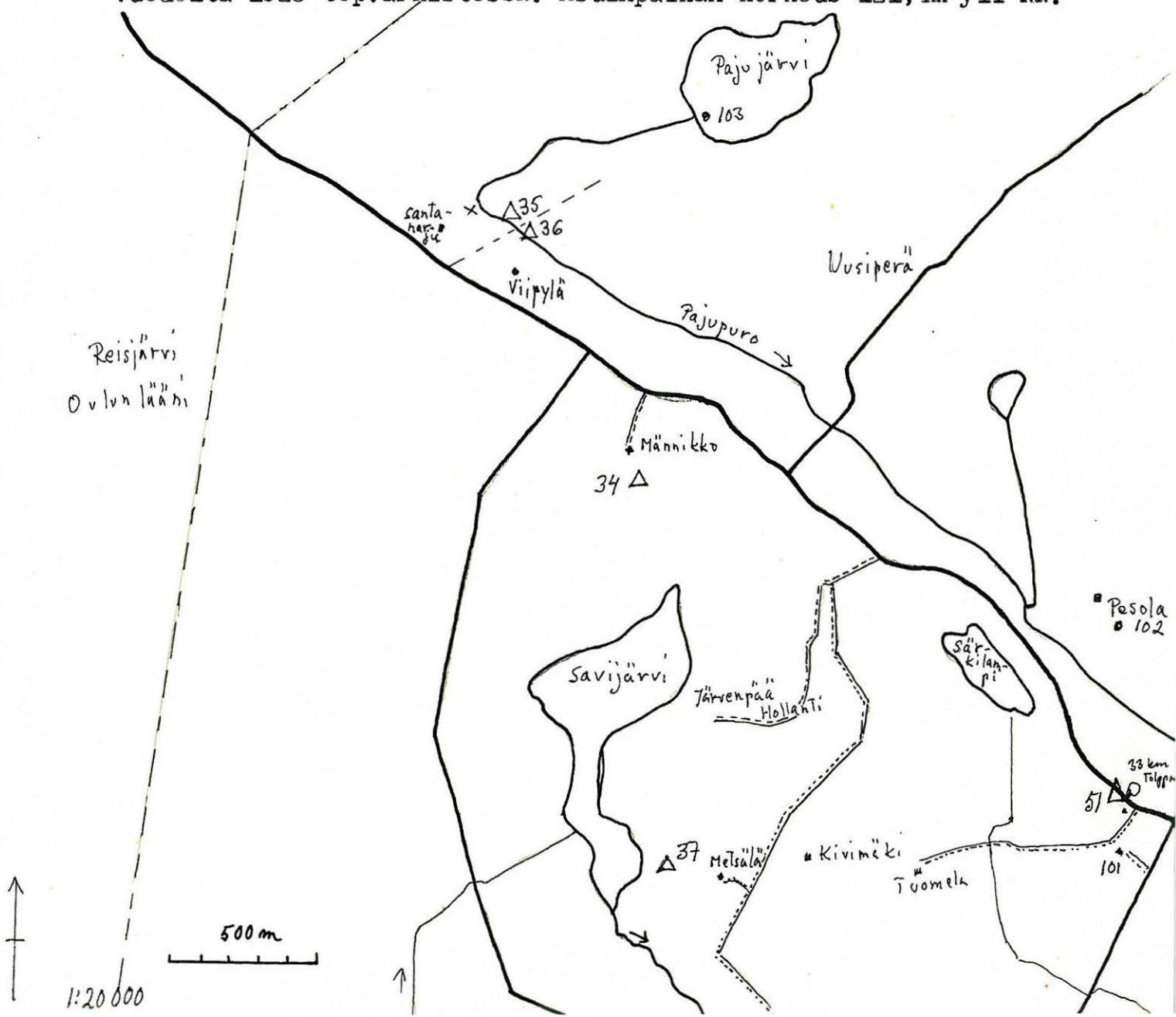
Paikan määrittely: Muurasjärven kylässä olevan Savijärven (ruohottunut) kaakkoisrannalla päärakennuksesta n.200m länteen. Lounaaseen viettävässä pelloksi raivatussa rinteessä.

Maastokuvaus: Peltoa, entistä mäntymetsää.

Muinaisjäännöksen kuvaus: Peltotöiden yhteydessä tullut esiin kivi-esineitä ja kvartseja. Maa hienoa multamaata (mahd. kulttuurimaata). Isäntä Onni Varis löytänyt kirveen katkelman (16663).

Löydökset 16663.

Aikaisemmat havainnot: 8604:14-18. Julius Ailion korkeusmäärityksiä vuodelta 1925 top.arkistossa. Asuinpaikan korkeus 121,4m yli NN.



N:o 38

Muurasjärven kylä

Kivikautinen asuinpaikka

Yleiskartta: 234308 C

Valokuvat: 30458-30459

Talo: Koivukangas 8¹

Omistaja: Emil Heinonen, Muurasjärvi

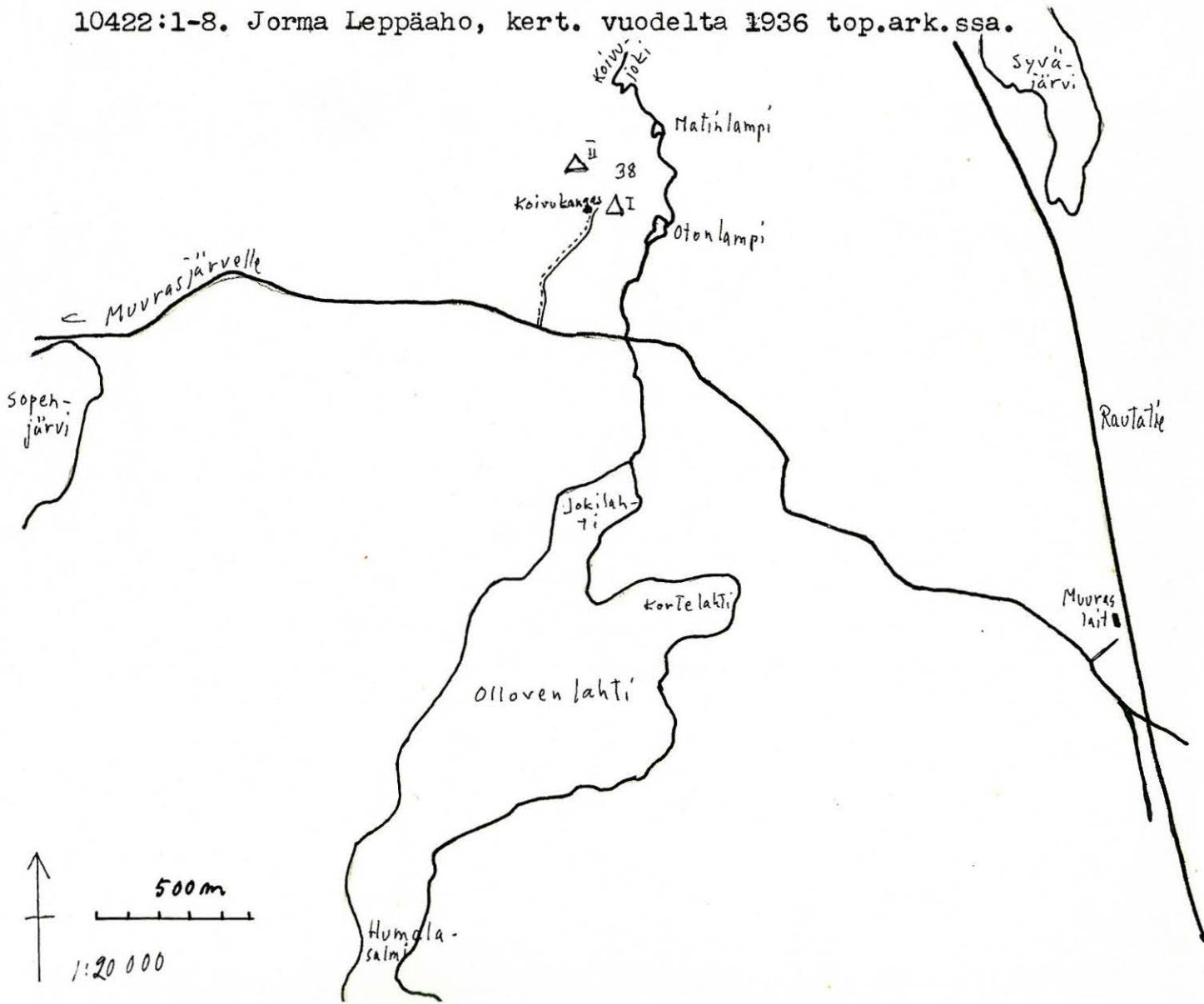
Paikan määrittely: Muurasjärven pohjoispäässä olevaan Ollovenlahteen laskevan Koivujoen länsirannalla. Löytöpaikat sijaitsevat (I) joen nykyisestä uomasta n. 160m länteen ja päärakennuksesta n.70m itään. (II) joesta n.300m länteen ja päärakennuksesta n. 140m luoteeseen.

Maastokuvaus: Lounaaseen viettävä metsäinen mäki. Alaosa raivattu pelloksi, yläosaa käytetään laitumena.

Muinaisjäännöksen kuvaus: Löytöpaikat sijaitsevat n.150m:n päässä toisistaan. Aikaisemmat löydöistä 11568:1-8 ja luultavasti 2105:1 ovat kohdasta I, 10422:1-8 ovat kohdasta II, josta myös on poimittu kvartseja 16664:1-3.

Löydökset: 16664:1-3 (kvartseja).

Aikaisemmat havainnot: 2105:1(soikea nuijakivi), 11568:1-8 10422:1-8. Jorma Leppäaho, kert. vuodelta 1936 top.ark.ssa.



N:o 39

Muurasjärven kylä

Kivikautinen asuinpaikka

Yleiskartta: 234310 B, $x = 7049\ 14$, $y = 570\ 18$, $z = 125$

Valokuvat: 30460-1

Talo: Rimpisalo 9¹⁰

Omistaja: Väinö Ruotanen, Muurasjärvi Kojola

Paikan määrittely: Muurasjärven kylän itäpuolella olevalla Seikan asutusalueella Rimpisalo-nimisen talon maalla päärakennuksesta kaakkoon n.150.

Maastokuvaus: Lounaaseen viettävä metsäinen mäki. Alaosa raivattu peloloksi, yläosaa käytetään laitumena.

Muinaisjäännöksen kuvaus: Asuinpaikka rinteessä, runsaasti löytöjä.

Laidunmaana olevassa osassa kulttuurimaakerros n.20cm:n paksuinen (hiililäikkiä). Esineet löytänyt Hilja Ruotanen.

Löydökset: 1665⁴ 1-14.

Aikaisemmat havainnot: 14901:1-2.

N:o 40

Muurasjärven kylä

Kivikautinen asuinpaikka

Yleiskartta: 234310 B (-234307 D), $x = 7048\ 86$, $y = 569\ 96$, $z = n. 120$

Valokuvat: 30462

Talo: Teini 1⁶⁵

Omistaja: Arvo Teini, Muurasjärvi Kojola

Paikan määrittely: Seikan asutusalueella olevan Teini-nimisen talon päärakennuksesta n.60m luoteeseen kärrytien molemmin puolin.

Maastokuvaus: Pelloksi raivattu hiekkämäki, eteläpuolella kanavoitu suo.

Muinaisjäännöksen kuvaus: Asuinpaikalla kellertävän ruskeata hiekkaa, jossa runsaasti palaneita luunsiruja ja kvartsi-iskoksia n. 40m:n läpimittaisella alueella.

Kunto: Kärrytien pohjoispuolella asuinpaikka on osittainⁿ tuhoutunut hiekanoton yhteydessä.

Löydökset 16665:1-3

Aikaisemmat havainnot: 14454 (reikänuija).

N:o 41

Muurasjärven kylä

Kivikautinen asuinpaikka

Yleiskartta: 234307 D, $x = 7049\ 22$, $y = 569\ 42$, $z = 120-125$

Talo: Auhtola

Omistaja: Johannes Auhtolan perikunta

Hoitaja: Nadja Auhtola, Muurasjärvi Kojola

N:o 30

Elämäjärven kylä

Kivikautinen asuinpaikka?

Yleiskartta: 332104 C, x=704012, y=43594, z=m.130

Talo: Siirtola 2⁷⁰

Omistaja: Hilda Kinnusen perikunta

Hoitaja: Lauri Kinnunen, Pihtipudas Peninki

Paikan määrittely: Elämäjärven eteläpäässä lounaisrannalla n. 60m pääarakennuksesta lounaaseen.

Maastokuvaus: Kivistä mäkeä, ennen peltona nykyään laitumena.

Muinaisjäännöksen kuvaus: Löydetty hioimia ja kiviesineitä, jotka ovat kuitenkin joutuneet hukkaan.

Aikaisemmat havainnot: 3354:10 (tasatalta), 3354:82 (soikea tuluskivi) lisäksi Siekkilän talon maalta (nyk. tila yhdistetty Siirtolaan) 2029:123 (onsitalta) ja 2029:170 (soikea tuluskivi). 3617:3 (kourutalta).

N:o 32

Elämäjärven kylä

Kivikautinen asuinpaikka

Yleiskartta: 332104 C, x=704040, y=43704, z=125-130

Talo: Keto 2⁴⁰

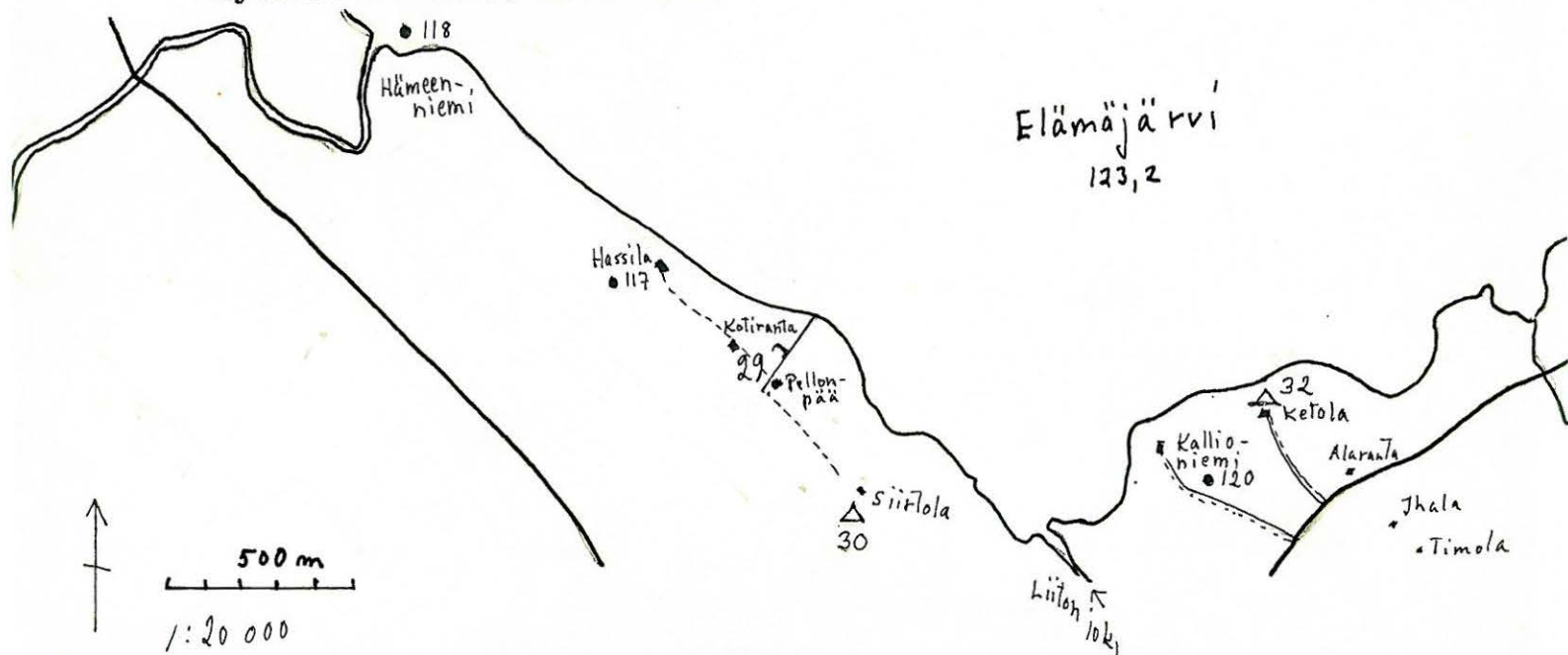
Omistaja: Paavo Siekkinen, Pihtipudas Peninki

Paikan määrittely: Elämäjärven kaakkoisrannalla (kartassa talon nimi Ketola). Asuinpaikka sijaitsee talon pohjois(rannan) puolella.

Maastokuvaus: Voimakkaasti pohjoiseen (rantaan) viettävä rinne. Savista peltoa.

Muinaisjäännöksen kuvaus: Hilda Siekkinen ottanut talteen (16657) talon. Kesällä 1964 talon ja rannan välinen alue oli perunamaana ja siitä poimittiin kvartseja ja kiviesineen katkelmia.

Löydökset: 16657, 16658:1-3.



KIVIKAUTISET IRTOLÖYDÖT

- > N:o 53 3313617:1-2, tasataltta kirkonkylän Munamäen talon maalta Kinnulan tien eteläpuolella Mäntyjärven seudulla. Yleiskartta: 331201 D.
- > 54 2218:133, kaksoistasataltta kirkonkylän Alakylän Ilosjoen talosta. Yleiskartta: 331205 A.
- > 55 3354:12, tasataltta Kotkan talon maalta läheltä Putaan virtaa keskellä kirkonkylää. Yleiskartta: 331202 D.
- > 56 2029:95, oikokirves gneissia 115mm pitkä 62mm leveä ja 28mm paksu. Kirkonkylä Nurmelan talon pelto. Yleiskartta 331202 D
- > 57 2029:114, tasataltta Mäntyniemen talon pellostä lähellä Koliman rantaa. (Mäntymäki?) Yleiskartta 331206 A
- 58 2029:93, tasataltta Säkärämäen kylästä Ranta-Heinolan maalta, Koliman itärannalla Hiekkaniemestä n. 1km luoteeseen. Yleiskartta 331208 A
- > 59 2029:96, tasataltta Säkärämäen kylästä Koliman itärannalla Sipposen talon maalta. Harmaalan rannan kohdalla Liesojärven ja Koliman välillä. Yleiskartta 331208 A
- > 60 3609:5, reikäkivi Sydänmaan kylän Kivikkolan talon maalta Kärvaslahden pohjukassa Palomäen hiekanotto paikasta. Yleiskartta 331205 D
- > 61 2029:94, keihäänteriä Kärvasjärven ja Koliman pohjoispään välillä Kärvaslahteen laskeva joki. Kärvasjärvi kuivattu. Yleiskartta 331205 D
- > 62 14823, ongenpaino Kärveskylässä. Kärvasjärven kuivatulta pohjalta n. 50m:n päästä kovasta maasta. Löytäjä mv. Albert Kumpulainen os. Hommala Karppinen. Yleiskartta 331206 C
- > 63 13351, reenjalas Kärvaskylä (Kautiala) löysi Matti Kananen omistamaltaan suoalueelta n. 2km Kananen talosta ja n. 20m päässä pieneltä puroilta. Yleiskartta 331206 C (1.paikka merk.)
- > 64 Hämeen Museo, tasataltta. Löyt. Taavetti Sutinen Pihtiputaan Kanalanmäen Nikalan rannasta hiekasta veden rajassa. Yleiskartta 331208 B
- > 65 2331:6, lohkomalla pyörästetty reikäkivi Sydänmaan kylä Kanalanmäen vanhan aitan porraskiven alta. Yleiskartta 331208 D

- N:o 66 2029:126, tasataltta Rikkajärven ja Kinturin väliseltä taipaleelta läheltä Keiteleen pitäjän rajaa. Yleiskartta 331211 B
- 67 2029: 130, onsitaltta Pitkänkankaan talon pihasta Kinnulan tien varrelta, Hirvimäen seutua. Yleiskartta 233408 C
- 68 Apt. Forsblomin kok.30 tasataltta Alvajärven länsiranta Heikkilaho. Yleiskartta 233412 A
- 69 3559:31, loivakouruinen taltta Alvejärven kylän Taipaleen talon pellosta Asjärven pohjoisranta.
- 70 13300, reikäkivi Alvajärven kylän Puskan talon piha- maassa sijainneen pirtin pohjaa tasoitettaessa pirtin uunin kohdalta Alvajärven pohjoispäässä Karankijoen varrella. Löyt. Matti Pekkarinen. Läh. op. Vieno Idän- pään-Heikkilä. Yleiskartta 233409 D
- 71 13765, kourutaltan teräosa Pihtiputaan kylä (Alvajärven niemi) Paloniemen tilan kotipellosta. Niilo Kauppinen Yleiskartta 331202 D.
- 72 3354:13, kourutaltta Uimalahden talon pellosta vähän matkaa rannasta Alvajärven itärannalta kirkolta lounaa- seen. Yleiskartta 331202 D.
- 73 3354:14, aseenn kpl.Kontta Alvajärven lounairannalla Salon ja Pihtikeitaan välillä. Yleiskartta 233412 A.
- 74 2029:135, kovasin? Niemen kylästä kirkolta etelään.
- 75 2331:7, pyöreä nuija kirkonkylästä.
4340:30, kiviase, Pihtiputaan pitäjä.
12401:4, kirveen terä, Pihtipudas.
- 76 3354:17, tasataltta Mäkelän talon pellosta läheltä Al- vajärven rantaa Kammolan kylässä lähellä kirkkoa.
- 77 2029:99, onsitaltta kirkolta Provasti-nimisen talon maalta. Yleiskartta 331203 C
- 78 2029:98, tasataltta Alvekylästä Kannaksen Uudentalon peltoa kynnettäessä, Puurulan seutua Alvajärven pohjois- päässä. Yleiskartta 233409 D
2029:100, kiviaseen kappale Alvejärven kylän Puurulan ta- lon pellosta lähellä rantaa, Yleiskartta 233409 D
2477:13, tasataltta Alvekylästä Puurulan talon pellosta.
12799, keihäänkärki Alvejärven kylä Puurulan tilan maalta

- N:o 78 ns. Isonniityn laitamalta savikuopasta savea otettaessa. Löytöpaikka n.1km Alvajärven länsirannalta niityn keskellä juoksevasta purosta n. 150m. Löyt. Väinö Puurula. Yleiskartta 233409 D.
- 79 3617, reikäkiyi Alvekylän Tialan talon pellosta. Yleiskartta 233409 D
- 80 Alvajärven kansak.kok.kourutaltoa löyt. Lauri Toikkanen Alvajärven kylän Ala-Uusimo-nimisen järven läheltä siitä n. 200m etelään 30cm syvältä savikkomaasta.
- 81 2029:113, onsitilta Alvajärven pohjoispäästä Talvilahden pellosta läheltä rantaa. Yleiskartta 233409 D
10845, kourutaltoa Alvejärven kylän Talvilahden talon pellosta n. 150m Alvajärvestä pohjoiseen Autia-nimisen joen läheltä Yleiskartta 233409 D
14685, pieni taltta Alvajärven kylästä Talvilahden talon pellosta Alvajärven pohjoispäässä. Yleiskartta 233409 D
- 82 14686, karjalainen tasatalta Alvajärven kylän Kotilan tilalta pellosta Alvajärven pohjoispäästä, järven ja Muurasjärven välisen kannaksen itäpuolelta. L. Arvo Jääskeläinen. Yleiskartta 233409 D
- 83 13299, poikkikirves Alvajärven kylästä Vilho Jääskeläisen omistamalta Ahopellon tilalta perunaa nostettaessa Muurasjärven ja Alvajärven välisen joen rannassa. Löyt. Antti Torvikoski. Yleiskartta 233409 D.
- 84 3617:4, aseeseen kappale Alvekylän Pirttiahon pellosta lähellä koskea Alvajärven pohjoispäästä n. 2km itään. Yleiskartta 233409 D
- 85 Alvajärven kylä, 2029:133, 2029:134, 2331:5, 3354:15, 3559:28, 3784:19, 10212. Oulun museo, 452, 1394.
- 86 2029:132, onsitilta Rekolan eli Maaherran talosta Alvejärven kylästä.
- 87 4340:6, tasatalta Pihtiputaan kylästä Lehmisuon talon läheltä nyk. Soisalo. Yleiskartta 331206 B.
- 88 4340:4, tasatalta Elämänjärven kylä Hautasaari Hauslammen pohjoispäässä Rönnistä 2km itään. Yleiskartta 331206 B

- > N:o 89 2029:103, tasataltta Kennään talon maalta luodepuolelta Alva-
järveä, nyk. Inkola talo Muurasjärven eteläpäässä Rekolan ja
Mustaniemen välissä. Yleiskartta 234307 C
- > 90 3559:30, tasataltta Alvejärven kylän Nikulan talonmaalta
Muurasjärven länsirannalla lähellä Mustaanientä. Yleiskartta
234307 C
- 91 5414:47, kourutalutta Alvekylä Mustaniemi Varvikko Muuras-
järven rannasta penkereeltä nurmen alta. Yleiskartta 234307 CD
- > 91 3617:5 tasataltta Muurasjärven kylästä Mustaniemen talon Nik-
karkosken torpan pellosta, järven s-päästä w-rannalle Mus-
taniemen talosta pohjoiseen. Yleiskartta 234307 C.
- 3938:26, Alvejärven kylästä Nikkarkosken tor-
pasta Mustaniemestä seuraava talo pohjoiseen. Yleiskartta
234307 C
- 3938:27, tasataltta Alvejärven kylästä Nikulan kestikievaris-
ta Mustaniemen vierestä. Yleiskartta 234307 C
- > 92 3354:18, kiviaseen kappale Koipiniemen torpan peltoa Muuras-
järven länsirantaa. Yleiskartta 234307 D
- > 93 2331:2-4 3kpl. kiviesinettä Muurasjärven kylästä Kallion ta-
lon maalta. Yleiskartta 234307 D
- 2029:125, oikokirves Kallion talon pellosta (Kallio Pihkarila)
3784:18, kaksoiskourutalutta, Muurasjärven kylän Kallion talon
maalta Sikokallion rinteestä maantiesoraa vietäessä.
- > 94 5663:23, kirves Muurasjärven kylän Mielalan talon pellosta
Yleiskartta 234307 B
- > 95 5414:48, reikäkivi Muurasjärven kylän Salmelan talon Heikkilän
torpan pellosta Ollovenlahden länsirannalta. Yleiskartta
234307 B
- 96 9482, tasataltta Muurasjärven kylä (Salmen talo) nyk. Kivi-
ahon palsta Kalle Kautiaisen pellosta Muurasjärven pohjois-
päästä Ollovenlahden suusta itään. Yleiskartta 234307 B.
- > 96 8604:13, poikkikirves t. talutta Muurasjärven Lion talon maalta
kangaspellosta talosta n. 200m luoteeseen lähellä Jungon
järveen laskeutuvaa notkoa kangaspellon alapäässä.
Yleiskartta 234308 A

- > N:o 96 8910:1,3 kirves Muurasjärven Lion pellosta n. 50m rakennuksesta etelään ojan varressa. Liko on n. 1km Vuohojärvestä pohjoiseen. Yleiskartta 234308 A. Tasatalta Lion pellosta n. 10m asuinrakennuksesta.
- > 97 3559:27, kourutaltoa Muurasjärven kylästä Partalan talon Mäkelän torpan pellosta. Yleiskartta 234308 A
3784:17, kourutaltoa Muurasjärven Katajamäen talon Paavolanmäen uutispellosta. Yleiskartta 234308A
- > 98 8921:3-4, 2 tasataltaa Muurasjärven Vehkalan talon maalta. Talosta 100m etelään n. 50cm syvältä. Yleiskartta 234308 A
- > 99 5921:13, poikkikirves Muurasjärven kylän Lahnalan talon kodan lähellä olevan pellon ojasta. Yleiskartta 234308 A
- > 100 3354:11, kolmikulmainen ase Liuskalan talon pellosta Muurasjärven kylässä lähellä Markkulaa. Yleiskartta 234308 A
- > 101 5921:14, kiviase Muurasjärven kylästä Pitkäsen pihapellosta. Yleiskartta 234305 C
- > 102 8604:19, riipuskivi Muurasjärven kylä Ville Pesosen pientila Ahon talosta pari km luoteeseen Reisjärvelle päin maantien lounaispuolella. Yleiskartta 234305 C
12557, pieni poikkitalta Junganjärveltä Muurasjärven kylästä Pesolan talon maalta kasvitarhasta talon läheisyydestä. Yleiskartta 234305 C
- > 103 12147, reenjalaksen kappaleita Muurasjärven kylästä Louhulan tilan maalta Pajujärven puron kanavoimistyoimalta n.km laskusuuntaan Reisjärven maantiestä n. 400m pohjoiseen. Joen perkauksessa n.2m syvältä. Löytäjä Kauko Kantola. Yleiskartta 234305 C
- 104 3559:22-24 3 tasataltaa Muurasjärven kylän Alamäen, pellosta ja Särkimäen talon mailta.
2029:128, tasatalta Uudentalon metsästä.
2029:110, onsitallta Alamäen talon pellosta.
3617:8-9, keihäänkärjen katkelmat 2kpl. Korhosen talon Pajujärven torpasta.
3801:17, tasatalta Uutisen talon rannasta.
2331:22, kourutaltoa.
3801:23, kirves lähellä Alamäen taloa.

- N:o 104 4413, kourutaltoa Muurasjärven kylä.
5921:15, kourutaltoa Urpilan talon pihapellosta.
10421, tasataltoa
12523, taltoa Torakkaharjun kankaalta Kotalahdesta pohjoiseen
Satakunnan museo: 2172, 2173.
Oulun museo: 448, 453, 455, 461, 462, 1389, 1397, 1401,
1408, 1409, 1410, 1411, 1412, 1413, 1421, 1422.
- > 105 14525, pallonuija Alvajärven kylän Pien-Sepän kylän
Niittypalstalta Kotajärven rannalta n. 130m pohjoiseen
kynnettyä. Yleiskartta 234307 C
- > 106 3354:4, tasataltoa Muurasjärven itärannalta Lapintilalta.
5663:24, tasataltoa. Yleiskartta 234307 A.
- > 107 10619, poikkikirves Alvajärven kylän Pieniniemen talon
kartanopellosta Muurasjärven itärannalta. Yleiskartta
234307 C
- > 108 9109:1-2, saviast. paloja 7kpl. Ahon talon maalta. ?
- > 109 3354:19, tasataltoa Murtoniemen torppa Muurasjärven etelä-
puolella lähellä Kotalahtea Korpiniemen kohdalla.
Yleiskartta 234307 D
- > 110 15129:1 poikkikirves Mustalahden tilalta n. 120m Muuras-
järven rannasta itään pellostaan n.m.n syvyydestä.
- > 111 14553, Muurasjärvi Kojola Mäntymäen talosta n. 400m.n pääs-
sä. 15213, tasataltoa Mäntymäen pihan läheisyydestä. Yleis-
kartta 234308 C
- > 112 13096:1-2, tasataltoa ja kiviveitsi Muurasjärven Lusikka-
nevan asutusalueelta Jouhipuron varrelta peltotöissä yh-
dessä ruuhan kanssa. Yleiskartta 234307 .
- > 113 14452 kourutaltoa ja kirves Muurasjärven Kojolan Poutalan
talon maalta Hakkion pellostaan Lauri Turpeisen talosta
n. 200m luoteeseen savihiekkaa, hiiltä ja tuhkaa n. 6m²
alue, rinteessä arveltu olevan tulisijoja. Ei löytynyt 1964.
Yleiskartta 234308 C
- > 114 14463, liuskeveitsi Muurasjärven itärannalla Raivion talos-
taan n. 50m itään. Yleiskartta 234308 C.
- > 115 2029:111, tasataltoa Muurasjärven itäpuolella Rimmin Ahon
pellostaan lähellä Rimmin jokea. Yleiskartta 234308 C
- > 116 2115:10, Rautajoen rannalla , 3354:21-22, 2 kourutaltoa ja
aseen kappale Raudanjärven rannalta Raudanniemen torpan
läheisyydestä pitäjän pohjoisrajalla.

- > N:o 117 334599, tasataltta , 5218:22 kourutaltoa Elämäjärven kylä
Hassilan talon pellolta. Yleiskartta 332104 C
- > 118 4340:23, tasataltta Elämäjärven lounaisrannasta läheltä
Kortteiseen laskevaan jokea rantaäyrästä. Yleiskartta
332104 A
- > 119 4340:16, tasataltta Elämäjärven pohjoisrannalta Eerolan
talon pellolta.
11551, reikäkivi Eerolan talon maalta päärakennuksesta n.
1,5km itään olevalta Lahdenkankaalta n. 200m.n päässä jär-
vestä. Yleiskartta 332104 C
- > 120 12590, pohjalainen kirves Elämäjärven eteläpäästä Kallio-
niemen talon pellolta. Yleiskartta 332104 C
- > 121 2331:8-11, 4340:31, 5218:20-21 Elämäjärven kylä.

N:o 2

Pihtipudas kirkonkylä

Rautakautinen hautakumpu.

Yleiskartta 331203 C, $x = 703086, y = 42648, z = 115$

Talo: Huvila

Omistaja: Lehtori Aarno Arokylä, Oulu, Kirkkokatu 11B 37.

Paikan määrittely: Pohjoisniemen länsirannalla Savisaaren kohdalla, paikkaa kutsutaan Majakaarteeksi. Rantatörmällä n. 2 m järven pinnasta, 3-4 metrin päässä rannasta, huvilan lounaiskulmassa.

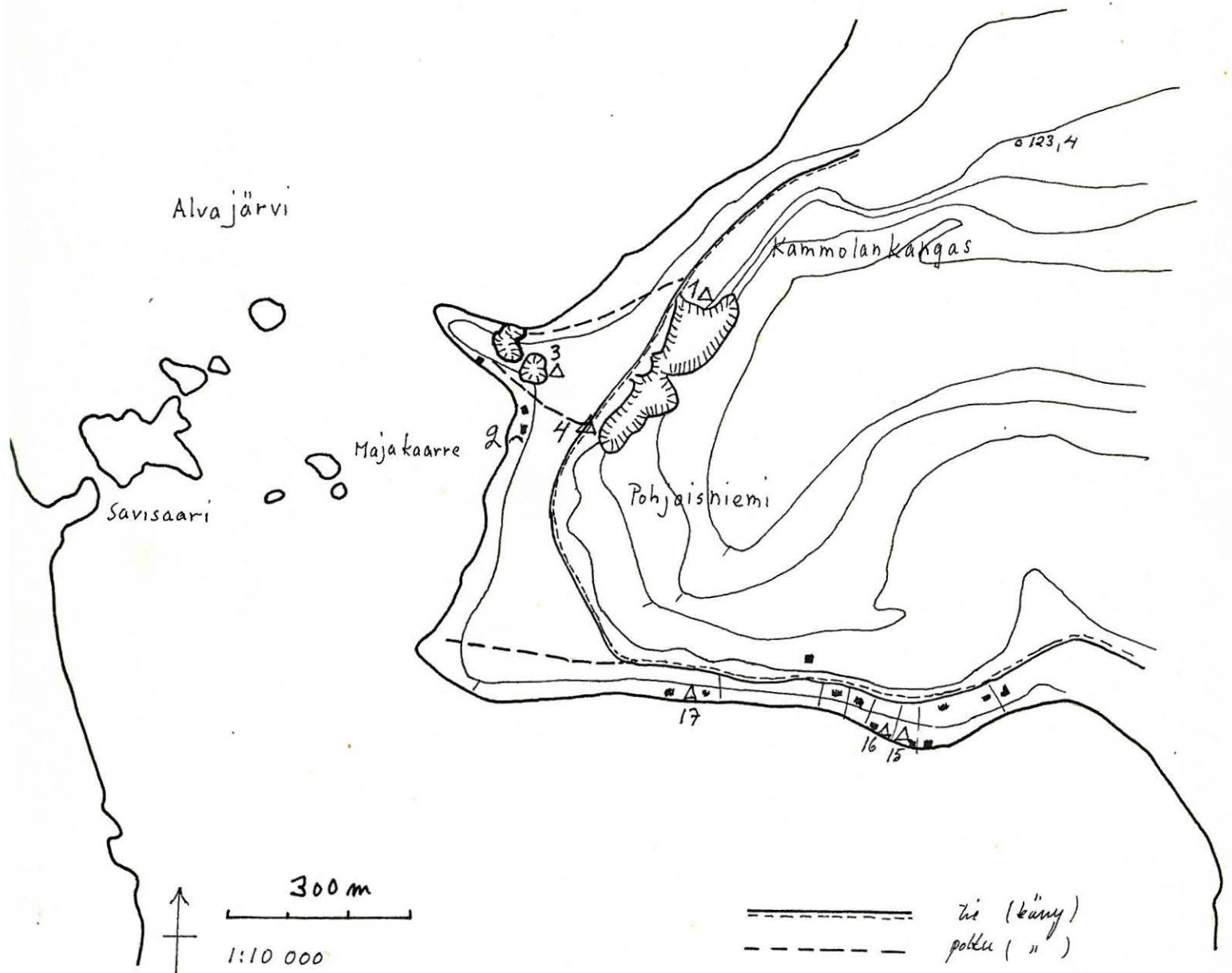
Maastokuvaus: Sekametsää kasvava järvenranta, vesirajana n. 1,5- 2 m korkea töyry.

Muinaisjäännöksen kuvaus: Osittain huvilan alla esillä palomaata, palaneita kiviä ja hiiltä.

Kunto: Osittain hävitetty huvilaa rakennettaessa.

Tutkittu: ^{Huole P. Lehto} Fil. yo Lehtosalu ; kaivauskertomus top.ark:ssa v. 1963.

Tri Luho kaivanut 1964.



N:o 29

Elämänjärven kylä

Kiveys (mahdollisesti rautakautinen)

Yleiskartta 332104 C, $x = 704056$, $y = 43574$, $z = 125$

Valokuva 30454

Talo: Kotiranta 1¹⁶⁵

Omistaja: Veikko Kinnunen, Pihtipudas Peninki

Paikan määrittely: Elämänjärven lounaisrannalla, lähellä järven eteläpäättä, Kotirannan tilan ja Pellonpään tilan välisen rajan länsipuolella n. 150m rannasta.

Maastokuvaus: Loiva pelloksi raivattu koillisrinne.

Muinaisjäännöksen kuvaus: Maanalainen n. metrin levyinen kiveys (luode-kaakkois suunnassa) kulkee saran poikki n. 10m:n matkan.

Ympäristössä vahvaa nokimaata.

Aikaisemmat havainnot: Rautakautiset esineet 2029:201-203 on löydetty viereisen Pellonpään talon mailta, josta nyt ei ollut mitään tietoja muinaisjäännöksistä. Omistussuhteet peltoihin ovat muuttuneet, joten saattaa olla mahdollista, että esineet liittyisivät kyseiseen kiveykseen. Pellonpään talon maalta on myös löytö 2029:124.

RAUTAKAUTISET IRTOLÖYDÖT

- N:o 122 3354:83, soikea tuluskivi Näreharjun tiluspalstalta, Seläntauksen kylää. Yleiskartta 331202 D
- 123 4340:24, soikea tuluskivi, Kunnaan talo Alvajärven kylä.
- 124 2029:186, keihäänkärki.

N:o 22

Ilosjoen kylä

Kiviröykkiö

Yleiskartta 331205 A

Valokuvat 30444-30445

Talo: Heinonniemi 4⁵⁰

Omistaja: mv. Yrjö Lyytinen, Pihtipudas Ilosjoki.

Paikan määrittely: Pihtiputaan ja Viitasaaren rajalla, Koliman länsirannalla, Heinonniemen talosta n. 120 m luoteeseen tien pohjoispuolella

Maastokuvaus: Itäsuuntaan kohoava, soramaata oleva mäki, kasvaa leppää ja koivua.

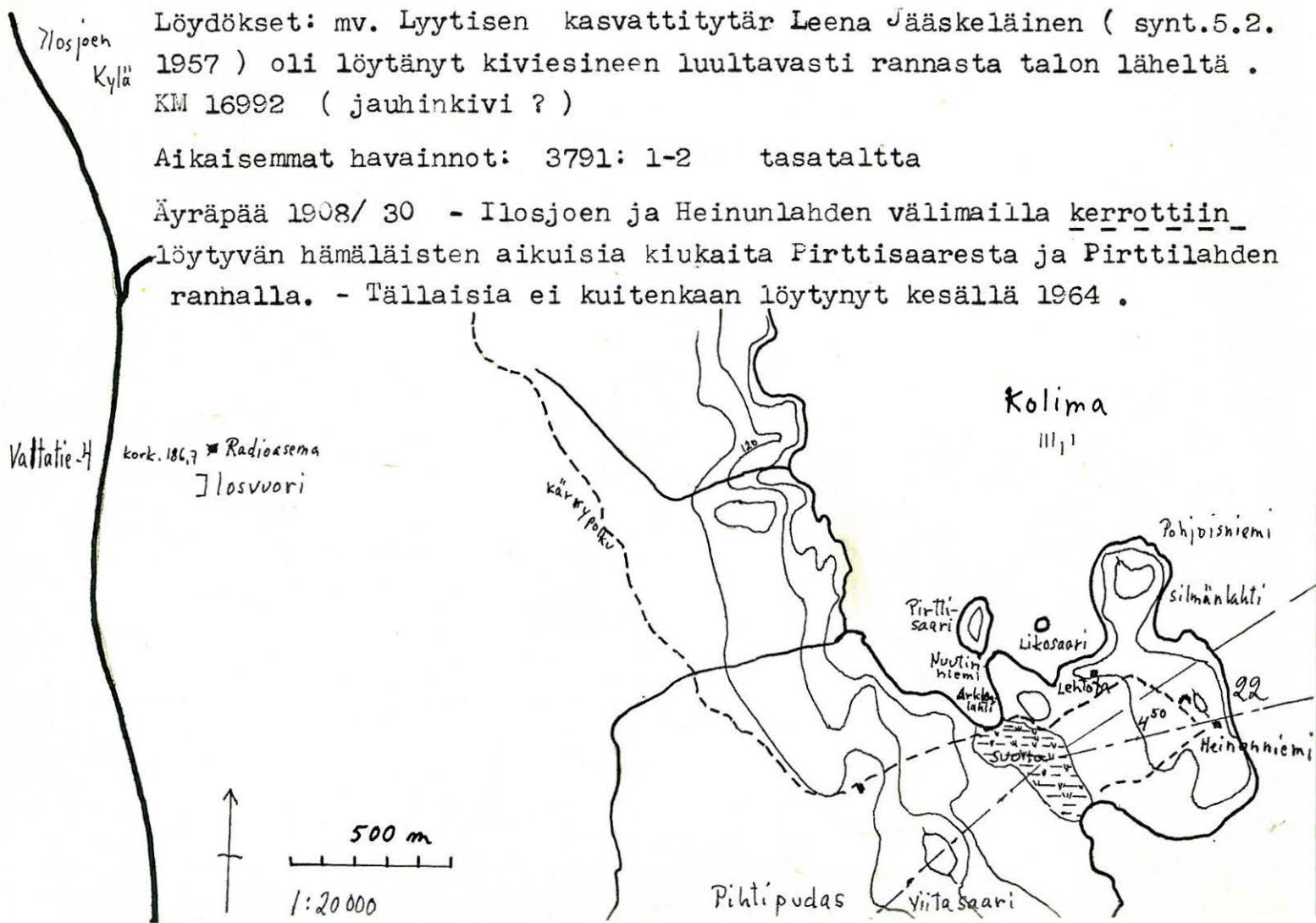
Muinaisjäännöksen kuvaus: Nyrkinkokoisista kivistä kasattu n. kahden metrin läpimittainen röykkiö, jonka alta löytyi taltta (kuvauksen perusteella kouruhalta, lähetetty Kansallismuseoon ?). Toinen kiveys oli ollut edellisen itäpuolella n. 10 m:n päässä. Kiveysten välissä oli mahdollisesti ollut tulisija, sillä siitä oli viety kärrykuormallinen tuhkaa. Maa on kyseisellä paikalla punaisenruskeata.

Kunto: Itäisempi kiveys on hävitetty kokonaan ja toisestakin on vain vähän reunaa jäljellä. Kiveykset olivat olleet turpeen peitossa eivätkä olleet näyttäneet ihmisten tekemiltä. Maanajo oli lopetettu heti kiviesineen löydyttyä.

Löydökset: mv. Lyytisen kasvattitytär Leena Jääskeläinen (synt.5.2.1957) oli löytänyt kiviesineen luultavasti rannasta talon läheltä . KM 16992 (jauhinkivi ?)

Aikaisemmat havainnot: 3791: 1-2 tasatalta

Äyräpää 1908/ 30 - Ilosjoen ja Heinunlahden välimailla kerrottiin löytyvän hämäläisten aikuisia kiukaita Pirttisaaresta ja Pirttilahden rannalla. - Tällaisia ei kuitenkaan löytynyt kesällä 1964 .



N:o 9

Niemenkylä

Kiviröykkiö

Yleiskartta 331205 A

Valokuva 30426

Tila: Iso-Päiviö saari 21⁶⁹

Omistaja: Kymi Oy , Kuusankoski

Paikan määrittely: Kolima-järvessä, Niemenkylän eteläpuolella sijaitsevan Iso-Päiviö nimisen saaren pohjoispäässä, saaren korkeimmalla kohdalla.

Maastokuvaus: Mäntymetsää kasvava korkeahko saari.

Muinaisjäännöksen kuvaus: Melkein täysin sammaleen peitossa oleva n. kolmen metrin läpimittainen ja puolen metrin korkuinen kiviröykkiö.

Aikaisemmat havainnot: Äyräpään kertomus vuodelta 1908 kohta 30.

" Päiviönsaari nimisen luodon korkeimmalla kohdalla pengottu kiviraunio, halk. 3,5 m ja kork. 0,60 m." Lisäksi mainitaan kertomuksessa ison kiven juuressa oleva luontainen maakuoppa, jota ei kuitenkaan löytynyt.

Niemenkylä

N:o 10

Kiviröykkiötä 4 kpl

Yleiskartta 331205 B

Valokuvat 30427- 30429

Tila: Kalamaja Haapasaarella 18⁴

Omistajat: mv. Vilho ja Aarne Vainikainen, Pihtipudas Niemenkylä.

Paikan määrittely: Kolima-järvessä olevan Haapasaaren pohjoispäässä, kyseisen tontin etelärajan luona, n. 40-50m rannasta rajaa myöten. (Rajan paikkaa ei pystytty aivan tarkasti määrittelemään.)

Maastokuvaus: Ryteikköistä sekametsää kasvava loivasti nouseva kivikoinen länsirinne.

Muinaisjäännöksem kuvaus: Neljä kiviröykkiötä, n. metrin korkuisia ja 3-4 metrin läpimittaisia, turpeen peitossa. Kaksi rannempaa on n. 3 m:n välimatkan päässä toisistaan, kaksi muuta n. 12 m edellisistä rajaa ylöspäin.

Aikaisemmat havainnot: Äyräpää mainitsee kertomuksessaan vuodelta 1908 kohdassa 30 Haapasaarella olevan kalapirtin raunioita.



N:o 28

Pihtipudas kk. Hämeensaari

Kiviröykkiö (2kpl)

Yleiskartta: 331205 B x=2022 60 y=93102 z=4.115

Valokuvia: 30450-3

Talo: Ala Niskala 14

Omistaja: Valde Kotka, Pihtipudas kk.

ent.
Paavali Paalunperä
12.12.79 alk. on. Puhelin
Laini Olanjoniemi
Puhelin 12, PIHTIPUDAS

Paikan määrittely: Kolimanjärven pohjoispäässä Putaanlahdessa olevan Hämeensaaren eteläpäässä länsirannalla olevasta huvilasta n. 16m pohjoiseen röykkiö, toinen röykkiö siitä n. 25m pohjoiseen, saaren keskellä olevan rakennuksen länsipuolella.

Muinaisjäännöksen kuvaus: Eteläpäässä oleva röykkiö on 8m pitkä ja 3m leveä, sen pohjoispäässä n.1,5 m.n levyinen pyöreä laidoilta kivetty kuoppa. Pohjoispäässä oleva röykkiö on sammaleen peittämä n. 3m läpimitaltaan ja n. 70cm korkea.

Aikaisemmat havainnot: Äyräpää 1908/26.

Maastokuvaus: Mäntymetsää kasvava korkeahko kivikkoinen saari.

Tod. kunnantarkastus 1970 / A. SARVAC TARU.

N:o 14

Pihtipudas kirkonkylä

Kiviröykkiöitä 2 kpl.

Yleiskartta 233412 A, $x = 703306, y = 57474, z = 115$

Valokuvat: 30434- 30436

Tila: Koirainsaari 3⁴⁶

Omistaja: Rauma Repola Oy, Rauma

*Uusi
om. Eero Salminen
Kauvake 5, 44800 PIHTIPUDAS
puh 946 - 61891*

Paikan määrittely: Alvajärvässä sijaitsevan Koirainsaaren itärannalla, n.8 metriä rannasta.

Maastokuvaus: Korkea mäntymetsää kasvava saari. Itään viettävä rinne.

Muinaisjäännöksen kuvaus: Isompi kiviröykkiö on läpimitaltaan n3-4 m.

Näkyvissä palaneita kiviä ja nokimaata. Pienempi röykkiö on edellisen itäpuolella ja kooltaan n. 1,5 x 2 m. Röykkiöiden ympärillä maa palanutta, samoin palaneita kiviä turpeen alla.

Kunto: Suurempi röykkiö pahoin pengottu, pienempi ehjä.

Aikaisemmat havainnot : Äyräpään kertomuksessa (1908 / 21-22) mainitut röykkiöt Hämeensaassa saattavat tarkoittaa näitä, sillä paikakunnalla sekoitetaan kyseisten saarten nimet keskenään.

Pihtipudas kirkonkylä

N:0 11

Kiviröykkiö

Yleiskartta 233412 A, $x = 703324$, $y = 57492$

Valokuva 30430

Tila: Hämeensaari 5⁸⁴

Omistaja: Vilho Koljonen, Pihtipudas Unhola.

*Uusi
om. Cevo Salminen
Kauasuo 5,44800
Pih. 446-61891 Pihtipudas*

Paikan määrittely: Alvajärvessä sijaitsevan Hämeensaaren eteläpäässä n. 30 m rannasta, rakennuksen (Tenhusen huvila) luoteiskulmasta luoteeseen n 10 m.

Maastokuvaus: Mäntymetsää kasvava, korkea, kivikkoinen saari.

Muinaisjäännekuvaus: Noin 4 metriä läpimitaltaan oleva suurehkoista kivistä muodostettu matala röykkiö, pengottu.

Aikaisemmat havainnot: Äyräpään kertomuksessa (1908/ 21-22) mainitaan Hämeensaaren koillisnurkassa, mantereen puolella olevan kaksi rauniota. Mutta koska kyseisestä saaresta ei löytynyt kuin yksi röykkiö ja toisaalta viereisestä Koirainsaaresta löytyi kaksi röykkiötä juuri koillisnurkasta, voitaneen olettaa Äyräpään tarkoittavan Koirainsaarta, kun vielä lisäksi paikkakunnalla esiintyy epäselvyyttä kyseisten saarten nimissä. A-L Hirviluodon kertomus vuodelta 1963.

Perimätiedot: Mauno Hämäläinen kertoi kalamiesten penkoneen röykkiötä 1930-luvulla. Löytynyt hiiliä.

Äyräpään kertomuksessa vuodelta 1908 (topografisessa arkistossa) mainitut kiinteät muinaisjäännökset, joita ei löytynyt kesällä 1964 suoritetun inventoinnin aikana.

Alvajärven rantamilla olevat rauniot:

- 19 Suvannon lahden suussa kiviraunio, matala pyöreähkö, korkeus 0,5m läpimitta 2,5m.
- 20 Tervajoen talon kohdalla Alvajärvessä Tulisaari , korkeimmalla kohdalla kiviraunio, korkeus 1m läpimitta 3m.

Muurasjärven rantamilla olevat:

- 23 Lehtoniemessä, joka pistää Muurasjärveen länsirannan keskivaiheilla on pellolla torpasta kivenheitonmatka luoteeseen hämaläisten tulisija peittynyt peltokivien alle.
- 24 Muurasjärven koillisessa pohjukassa Honkasaari-niminen luoto , jossa raunio. Jouhijoan suussa katiskojen jätteitä.

Koliman rantamilla ja saarilla:

- 25 Läheillä kirkonkylää ruohottunut Putikon lahti, jonka länsipuolella kuivassa metsässä kiviraunio 4,05x3,70m kork. 0,75m.
- 26 Hämeensaaresta pohjoiseen Koliman itäpuolella Iso Pirttiniemi (hävitetty) raunio.
- 29 Lyllynsaaren länsipuolella pieni Seikan saari, Seikan kaartaman pohj. puolella maakuoppa, seinät kivillä verhottu.

Saari-ja Elämäjärvien rannoilta:

- 31 Saarijärven Orissaareissa kerrottu olevan kiuas .
- 32 Mäkelän talon pelloilla Elämäjärven itärannalla pari tulisijaa, toinen peittynyt peltokivien alle (lounaaseen) toinen Niemipellolla ojaa kaivettaessa kiviesineitä.

Kumpuniemen talon edustalta Elämäjärven lounaisrannalta raivattu tulisijoja.

- 33 Kumpuniemen ja Hassilan talojen välillä Elämäisjoen eteläpuolella Hämeenniemessä pieni raunio (talon jäännökset)

Pirttiäällä Kivijärveltä tulevan maantien pohjoispuolella 3 kivi-rauniota, läheisellä Navettamäellä myös kiviraunioita. Elämäjärvestä länteen Jouhteninen-nimisen lammen etelärannalla pirtin sija.

Kalmistopaikkoja. Maakuoppia:

Alvejärven länsipuolella lähellä Tervaniemen taloa haudantapaisia syvennyksiä. Paikalle sanotaan sota-aikana ruumiita haudatun.

Pajasaassa hämäläisten raudanvalmistuspaikka ja hauta.

Kortteisesta etelään entisen järven ja maantien välissä Pölkkyyli Saunahirsisaari, jossa soikeita kuoppia (hämäläisiä kalakellareita arvelu).

Läheisistä saarista eräs nimeltään Hautasaari.

Kuoppia Muurasjärven rannalla lähellä Aution taloa Alvekylässä.

Muurasjärven Sikosaassa kertoo K.J. Jalkanen (Häutalammin hallintopitäjän historia s.10) löytyvän syviä maakuoppia, joissa jättiläiset olisivat pitäneet asuntunsa.

N:o 46

Pihtipudas kk.

Kiveys?

Yleiskartta: 331203 C

Talo: Pääkkölä

Omistaja: Matti Koljonen, Pihtipudas kk.

VALOK 30466-67

Paikan määrittely: Kirkonkylässä kirkosta pohjoiseen olevan Pääkkö-
län päärakennuksesta koilliseen 150m Putaanvirran rannalla vesipum-
pun vieressä. Kiviesineen löytöpaikka n. 150m.n päässä edellisestä
luoteeseen.

Maastokuvaus: Matalaa itään viettävää savimultapeltoa.

Muinaisjäännöksen kuvaus: Kaksi n.6x6m.n aluetta n. 4m.n päässä toi-
sistaan, joissa vilja ei kasva. Hiiltä.

Aikaisemmat havainnot: Kiviesine lähetetty Kansallismuseoon?

N:o 42

Alvajärven kylä

Kivettyjä maakuoppia

Yleiskartta: 233409 C

Talo: Hassila

Omistaja: Eino Skantz, Alvajärvi Honkaranta

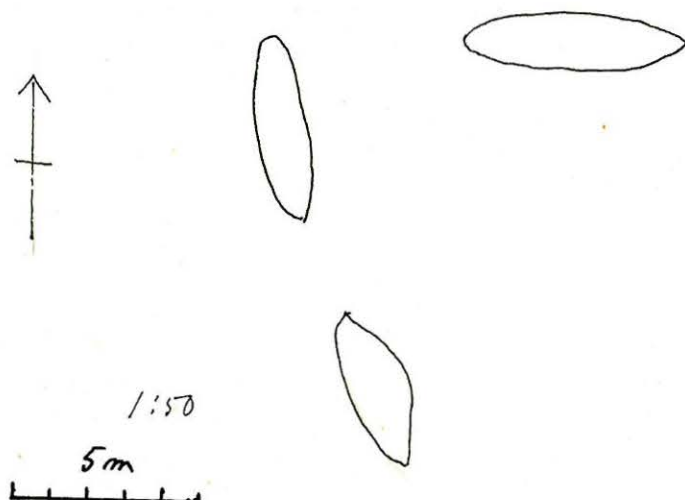
VALOK. 30463

Paikan määrittely: Alvajärven länsirannalla Hassilan talosta n. 50m länteen.

Maastokuvaus: Louhikkoista mäntymetsää.

Muinaisjäännöksen kuvaus: Kolme n. 6m pitkä 70-100cm syvä kuoppa, joissa isoja kiviä.

Aikaisemmat havainnot: 3559:32 taltta löytynyt saman talon maalta.



N:o 19

Pihtipudas kirkonkylä

"Uhrikivi"

Yleiskartta 331203 C

Valokuvat 30441-30442

Talo: Ohtola 7²⁵

Omistaja: Heikki Paananen, Pihtiputaan kk. Ohtola

Muinaisjäännöksen paikallinen nimi: "Karhunkäpälakivi"

Paikan määrittely: Pihtiputaan kirkonkylässä, kirkolta koilliseen, valtatie 4:n ja Keiteleentien risteyksen itäpuolella Ohtolan talon maalla. Kiven sijainti määritettiin mittaamalla sen etäisyys kohtisuoraan kumpaakin tietä. Etäisyys nelostien keskiviivasta oli 110m ja Keiteleentien keskiviivasta 52m.

Maastokuvaus: tasaista mäntykangasta, kivi on vanhan polun keskellä.

Muinaisjäännöksen kuvaus: maassa oleva kivi, josta näkyvissä n. 70x35 cm:n suuruinen laakea pinta, jonka toisessa päässä lähekkäin 6 pyöreätä n. 3cm:n läpimittaista koloa. (Polulla kvartsinpaloja, mutta koska sille oli ajettu soraa palat tuskin primäärisiä.)

Kunto: vaarassa peittyä turpeen alle, koska polkua ei enää käytetä.

Perimätiedot: "Ikivanha Ouluun vievä kinttupolku". Polkua käytetty kirkkotienä ja kyseisestä paikasta kirkolle päin olleen puron varressa oli iso kivi, jonka luona peseydyttiin ja pantiin kengät jalkaan. Lisäksi oli kerrottu, että tie oli "Pohjolaan menevä, jota pitkin jämsäläiset menivät ryöstöretkille Elämänjärvelle". (Kertoi mv. Heikki Paananen.)



N:o 13

Pihtipudas kirkonkylä

"Hiidenkivi "

Yleiskartta 233412 A

Valokuva 30433

Tila: Hämeensaari 5⁸⁴

Omistaja: Vilho Koljonen, Pihtipudas, Unhola

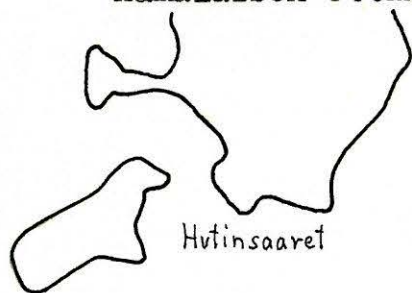
Muinaisjäänöksen paikallinen nimi: "Hiidenkivi" (ei kuitenkaan yleisesti tunnettu. Kertoi Mauno Hämäläinen.)

Paikan määrittely: Alvajärven eteläosassa sijaitsevan Hämeensaaren pohjoispäässä n. 18 m rannasta.

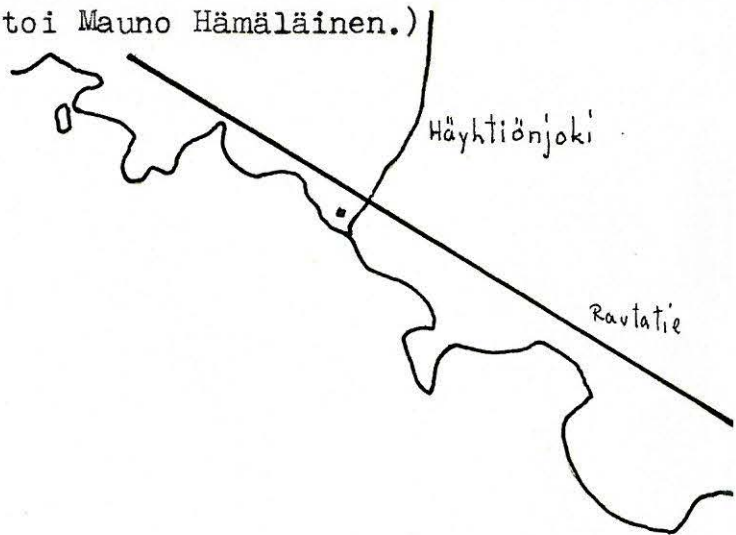
Maastokuvaus: Loivahko ranta, jossa kasvaa mäntymetsää ja jonkin verran koivuja.

Muinaisjäänöksen kuvaus: Maakivi, jonka korkeus on n. 1 m ja muut mitat 2,60 m ja 2,40 m. Päältä kivi on melko tasainen ja sen keskellä on 90 x 65 cm:n suuruinen munanmuotoinen syvennys. Kiven ympärillä joukko irtonaisia lohkareita.

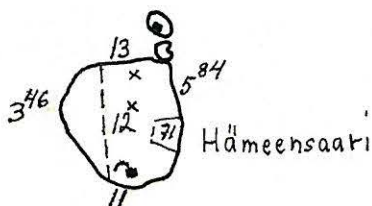
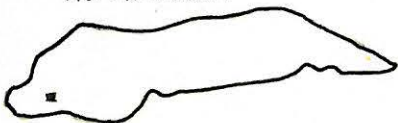
Aikaisemmat havainnot : Suomen Kuvalehdessä on ollut ennen sotaa Heimo Hämäläisen ottama valokuva. (Kertoi Mauno Hämäläinen.)



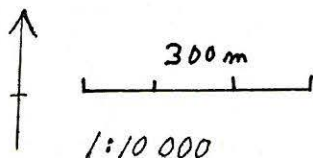
Alvajärvi



Herrainsaari



Vuohisaari



Karvaluoto

Säkkäränsaari

N:o 12

Pihtipudas kirkonkylä

"Uhrilehto" ?

Yleiskartta 233412 A

Valokuvat 30431 ja 30432

Tila:Hämeensaari 5⁸⁴

Omistaja: Vilho Koljonen, Pihtipudas Unhola.

Alvajärvessä sijaitsevan Hämeensaaren korkeimmalla kohdalla 50-60 m itä- ja pohjoisrannasta ja n. 20 m tontin rajasta itään.

Maastokuvaus: Korkeahko mäntymetsää kasvava saari. Itärannalla myös koivuja. Kyseisellä kohdalla kasvaa neljä lehmusta, joita ei muuten seudulla tavata. Rehevä mustikka aluskasvillisuus.

Muinaisjäännöksen kuvaus: Neljä lehmusta männikön keskellä (jonkin verran koivuja). Koettelemalla puiden ympärillä voi tuntea kiviä, mutta saaren maa-perä on muutenkin kivikkoista.

Perimätiedot: Mauno Hämäläisen isän äidin isä Lassi Kumpulainen (syntynyt 1845) oli kertonut saaren metsän palaneen hänen ollessa nuori. Tällöin oli ollut näkyvissä pyöreitä kivikehiä lehmusten ympärillä. Lehmukset olivat kertomuksen mukaan olleet suuria, vanhat ukot puhuivat paikan olleen uhripaikan.

S.70

Pihlajudas, Niemenkylä

Saparoniemen kirk. os.p. 1.
Metsäpalsta 2169
omist. Kymi Oy
n:o 6



Kiveys ja palomaata
kuvattu etelästä päin

+30419

↑



Kiveys ja palomaata
kuvattu idästä päin

+30420



Saparoniemi kuvattu idästä.
Asuinpaikat jäävät talon tak-
se.

+30421

valok. Lesna Poine 1964

S. 71

Pihtipudas, Niemen kylä

Saparoinnen kirk. as. p 2.

Metsäpalsta 2169

omist. Kymi Oy.

n:o 7



f. 30422

asuinpaikka kuvattuna
lännessä.



f. 30423

kuvattuna lounaasta



f. 30424

kuvattuna lännestä.

valok. Leena Roina 1964

S.72

Pihlajapudas, Niemenkylä

Kunnallis koti
n:o 8



Arviinjärvi (?) kuvattu
kaalosta

f. 30425

valok. Leena Roina 1964

S. 73

Pihlajapudas, Niemenkylä

750-Päivösaarassa
oleva kivinöykkiö
n:o 9



kuvattuina kaakosta

f. 30426

valok. Leena Poine 1964



f. 30427

Lähempänä rantaa olevista
röykkiöistä lännen puo-
linen. Kuvattu etelästä



f. 30428

Lähempänä rantaa olevista
röykkiöistä idänpuoleinen
kuvattu etelästä



f. 30429

Kauempana rannasta olevista
röykkiöistä idänpuoleinen
etualalla, toinen taustalla
kalajien peitossa.
Kuvattu kaskosta.

valok. Leena Roina 1964

S.75

Pihlajapudas

Hämönsaari (Alvajärvenä)

n:o 11



Kivinäykkiö kuvattuna
kaakosta.

f. 30430

Natol. Leena Roine 1964



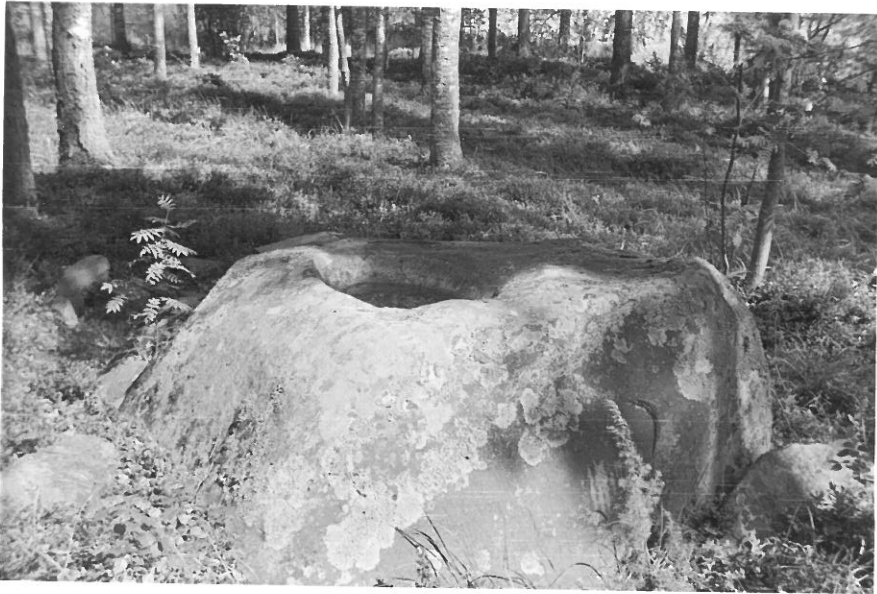
"Uhrilehto"
suvattu etelästä

f. 30431



"Uhrilehto"
suvattu etelästä

f. 30432



"Hüdenbivi"
kaakosta päin.

f. 30433



Isompi kivinöyryttö idästä
päin.

f. 30434



Isompi kivinöyryttö län-
nosta päin.

f. 30435



Isompi kivinöyryttö vanhemmalla
pienempi oikealla.
Kuvattu etelästä

f. 30436

valok. Leena Koini 1964

S.79

Pihti puudas k.

Pohjoisniemi
Kivikautinen asuinpaikka
skm. Matti Suojasen tontilla

nr 15



Kuvattu lännessä.

f. 30437



Kuvattu koillisesta.

f. 30438

valok. Leena Roina 1964

Pohjoisniemi
Kivikautisen asuinpaikka
kauppias Yrjö Klami läisen
omistamalla tontilla.

n:o 17



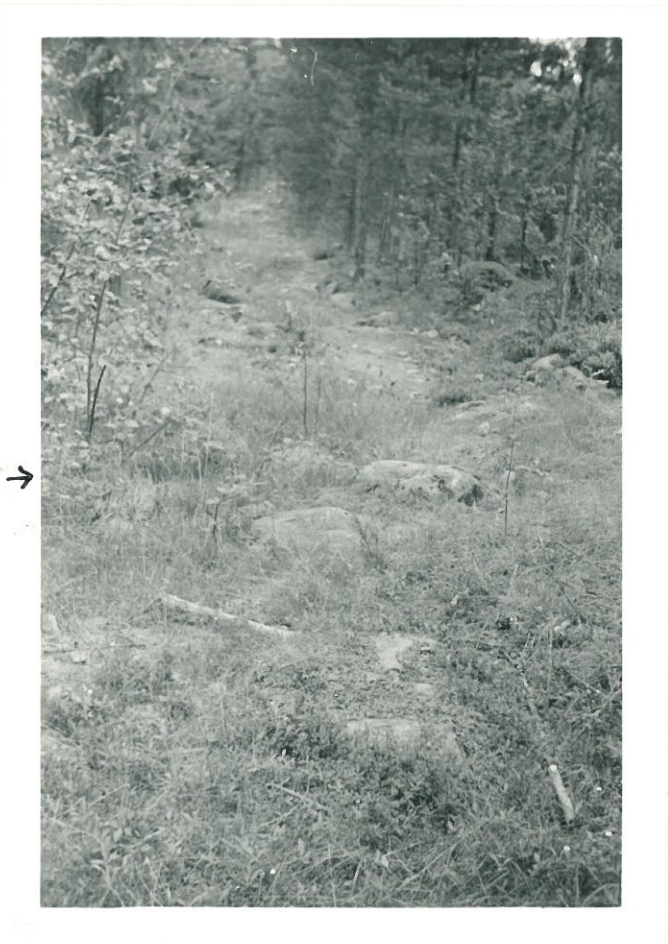
Asuinpaikka talon itäpuolella.
Kuvattu idästä.

f. 30439



Täällä kivitys ^{rauta} penkkeen
reunassa. Kuvattu etelästä

f. 30440



kuvattu kaakosta

f. 30441



kuvattu pohjoisesta

f. 30442

S. 82

Pihtijärven k.

Sadinmämi

Hävitty kivikautinen
asuinpaikka.

n:o 21



kuva rakennuksesta
pohjoiseen.

f. 30443

valok. Leena Poine 1964



Kivinäykkiö etelästä

f. 30444



Kivinäykkiö idästä

f. 30445

S.84

Pihlajapudas, Hojkei

Lähdeaho
Kivilautinen asuinpaikka
n:o 23



kuvattu lounaasta

33

f. 30446

valok. Leena Poine 1964

s. 85

Pihlajapudas, Hojoki

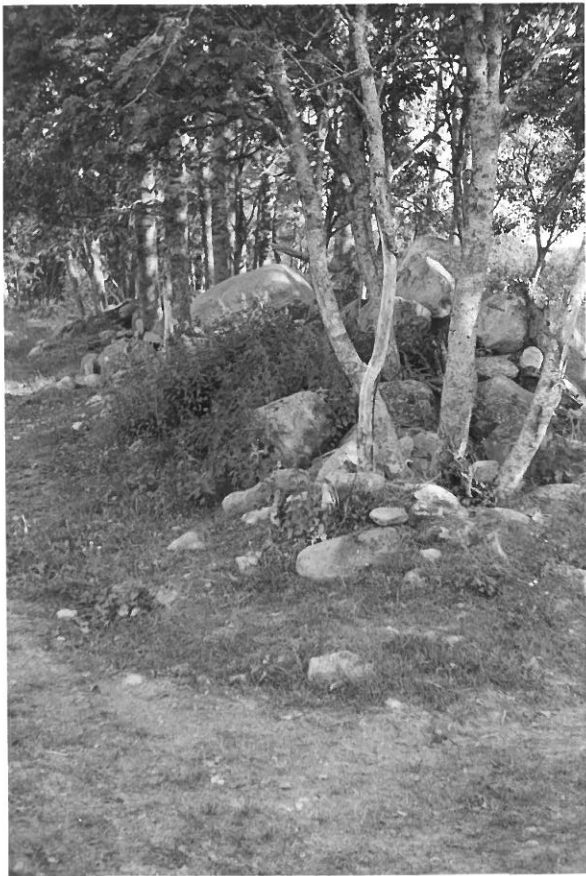
Hommala
Kivikautinen asuin-
paikka n:o 28



kuvaattuna linnasta.

f. 30447

valok. Leena Poine 1964



f. 30448

Piipalan (16659) työpaikka pää-
rakennuksen eteläpuolella.
Suuret kivet paikalle säätettyjä.



f. 30449

Asuinpaikka kuvattuna
etelästä päin. Pääraken-
nus näkyy oikeassa sivussa.

S.87

Pihlajapuu

Hämönsaari (Kolimaajärvenä)

INV. K. N:o 28



Kivikumpu saaren
keskellä.

f. 30450

valok. Teena Roini 1964



Kiviröykkiön pohjoispäässä
oleva kuoppa.

f. 30451



Kiviröykkiö etelästä

f. 30452



Kiviröykkiö lounaasta

f. 30453

valok. Leena Paine 1964

s. 89

Pihlajuden Etämäjärvi

Kotiranta

INV. K. N:o 29



Pellon olava kivetty
Huonon lounaasta.

KK
f. 30454

valok. Leena Roina 1964



Punamullahauta ennen kaivamista.
Vahvasti punaista hiekkaa näkynyt
lupion kohdalla alas.

f. 30455



Hauta kaivamisen aikana

f. 30456

s. 91

Pihliperä, Alvajärvi

Punamullahaata

n:o 33



Punamullahaata
kairauksen jälkeen.

f. 30457

Nalle. Leena Roini 1964



Asuinpaikka I kuvatta
länneestä.

16
f. 30458



Asuinpaikka II kuvatta
etelästä

17
f. 30459

S. 93

Pihlajuden Muurasjärvi

Rimpisalo
Kivikautinen aruin-
paikka
n:o 34



kuvailee kaskosta
muurin välimen alue.

78
f. 30460



Aruinpaikka näkyy
metsän edessä.
kuva luoteesta.

19
f. 30461

s. 94

Pihtipudas Muurasjärvi

Tiini
Kivikantinen unien-
pöytä.
n:o 40



30
f. 30462

kuva luoteesta.

Nalle. Leena Poine 1964

s. 95

Pihlajapudas, Alvajärvi.

Florsila

1150 42



f. 30463

Kuopiat kuvattuina kaakosta.

valok. Leena Roina 1964

Pihlajaveden Mennasjärvi

Keidas
Kivikautinen aninpaik.
1904



f. 30464

kuvattu luoteesta



f. 30465

kuvattu lounaasta.



f. 30466



f. 30467