

M
Kilvot .os. 435/31.12.1993

PIRKKALA PIRKKALAN KYLÄ
TURSIAIN NOTKO 1993
inventointi + *koekäiväus*
Päivi Kankkunen

SISÄLLYS

arkistotietoja	2
peruskarttaote, johon rajattu tutkimusalue	4
johdanto	5
aiemmat arkeologiset tutkimukset Pirkkalassa	6
Pirkkalan kylä	6
Pirkkalan kylän topografia ja maaperä	7
aiemmat löydöt Tursian notkosta ja läheiset muinaisjäännöskohteet	8
Tursian notkon tutkimukset 1993	9
löydöt	11
jatkosuunnitelmia	12
negatiiviluettelo	12
dialuettelo	14
kuvataulut	15-17
kaavakarttaote, johon merkitty koepistoin tutkitut alueet	18
kaavakarttaote, johon merkitty löytökohteet	19

liite 1: Pirkkalan kylän tontit 1769

liite 2: Pirkkalan vanha keskustienoo (Hiidentien linjaus)

PIRKKALA PIRKKALANKYLÄ TURSIAN NOTKO - inventointi 1993

Kunta: Pirkkala
 Kylä: Pirkkalan kylä
 Kohde: Tursian notko (SKL-kohteet 15 Laukaa ja kohde 16 Hiidenmäki yhdistetään nimikkeelle Tursian notko)

Tilat: Rn:o 1:46 Nikkilä, om. Mirja Prihti, os. Pirkkalankylä, 33980 Pirkkala, p. 931-699016
 Rn:o 8:20 Kierikka, om. Antti Hakamäki, os. Pirkkalankylä, 33980 Pirkkala
 Rn:o 5:56 Sapala, om. Esko Prihti, os. Pirkkalankylä, 33980 Pirkkalankylä

Sijainti: Pirkkalan kirkosta kilometri linnuntietä etelälounaaseen

Koordinaatit: peruskartta 2123 05 NOKIA
 $x = 6816\ 14$, $y = 476\ 63$, $z = n.80-85\ m\ mpy$
 HUOM! koordinaatit osoittavat siihen pellon osaan, josta on tehty runsaimmin löytöjä

Aiemmat tiedot: Pekka ja Mirja Miettinen, inv. 1971
 Anna-Liisa Hirviluoto, tark. 1987
 Tuija Soinen, tark. 1992

Aiemmat löydöt: KM 18537 (tuluspiitä, Miettinen 1971)
 KM 23788 (luulusikka, Esko Prihti 1987)
 KM 24514 (rannerengas, luinen harppuunan-
 (kärki Esko Prihti 1988)
 HM 3064:6 (miekan väistin, Esko Prihti 1964)

Inventointilöydöt 1993 (Kankkunen) ja tarkastuslöydöt 1992 (Soinen):

KM 27998, diar. 28.10.1993

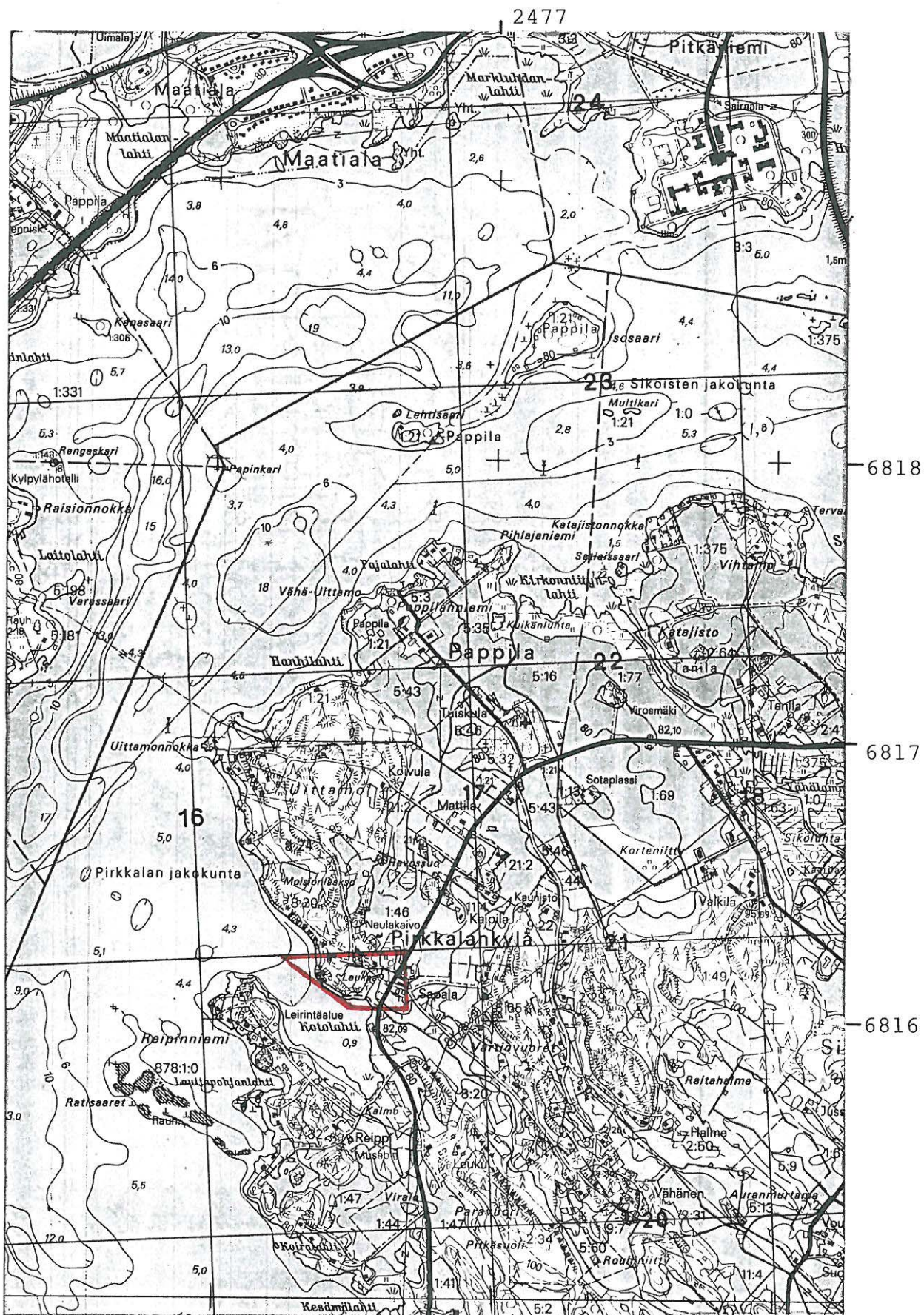
muut Pirkkalaa koskevat tutkimukset:

Pirkanmaan merkittävät kallioalueet (joita Pirkkalassa luetteloitu 7 kpl). Inventointi 1991. Pirkanmaanliitto. Mikko Heino.

inventointikertomukseen 1993 liittyvät: negatiivit 92961-69
 diat 27643-50
 löydöt KM 27998:1-36

- Kirjallisuutta:
1. Carlsson, Wilhelm 1869: Historiallinen ja maantieteellinen kertomus Pirkkalan pitäjäästä. Pitäjäänkertomuksia I. Helsinki.
 2. Heikel, A.O. 1882: Kertomus Pirkkalan kihlakunnan muinaisjäännöksistä. Helsinki.
 3. Kaukovalta, K.V. 1934: Pirkkalan historia.
 4. Koski, Mauno 1967: Itämerensuomalaisten kielten hiisi-sanue. Semanttinen tutkimus I. Annales Universitatis Turkuensis. Series C, osa TOM. 5. Turun yliopiston julkaisuja. Turku
 5. Suvanto, Seppo 1972: Satakunnan ja Hämeen keskiaikainen rajalaitos. Tampereen yliopisto. Historian laitos. Monistesarja B. Suomen historia. Nro 3. Tampere.
 6. Suvanto, Seppo 1973: Satakunnan historia III. Keskiaika.
 7. Saarenheimo, Juhani 1974: Vanhan Pirkkalan historia. Tampere.
(jossa Miettinen, Mirja: Vanhan Pirkkalan esihistoriaa)
 8. Rautela, Eeva-Liisa 1976: Pirkkalan suurkylä ja sen vaiheista. Moniste. Pirkkala-Seura.
 9. Pirkanmaan esihistorialliset kohteet. 1983. Julkaisu B 121. Tampereen seutukaavaliitto.
 10. Suvanto, Seppo 1987: Knaapista populiin. Tutkimuksia erilaistumisesta Satakunnan talonpojistossa vuosina 1390-1571. Historiallisia Tutkimuksia 142. Suomen Historiallinen Seura. Helsinki
 11. Hirviluoto, Anna-Liisa 1990: A bone spoon from Pirkkala. Iskos 9.

PIRKKALA PIRKKALAN KYLÄ TURSIAN NOTKO
ote peruskartasta 2123 05 NOKIA
koordinaatit pellon kohtaan, josta eniten löytöjä:
x = 6816 14, y = 476 63, z = n. 80-85 m mpy



Johdanto

Pirkkalan kunta tiedusteli museovirastolta keväällä 1993 mahdollisuutta kunnan arkeologiseen tutkimukseen. Keskusteluissa päätettiin viikon mittaiseen intensiivi-inventointiin, jollainen tehtäisiin Pirkkalan kylän Kotolahden alueella. Kenttätyö tehtiin ajalla 11.-15.10. 1993. Apuna kentällä olivat Jouko Hillukka, Mirja Lähteenmaa, Väinö Lehtinen, Jussi Koivisto ja Olavi Horsma-aho. Aikataulusta ynnä muista käytännön asioista huolehti kulttuurisihteeri Jussi Alanko. Inventointityön kustansi Pirkkalan kunta.

Helsingissä, 13.12.1993



Päivi Kankkunen

Pirkkalan kuntaa on aiemmin inventoitu arkeologisesti 1948 ja 1971. Aarni Erä-Esko tarkasti kunnan muinaisjäännöksiä 1948 Pyhäjärven ympäristön muinaisjäännösten inventoinnin yhteydessä. Seuraavaksi Mirja ja Pekka Miettinen inventoivat noin kahden viikon ajan Pirkkalaa Pirkkalan historiategoksen kirjoittamiseen liittyen. Tämän jälkeen on kunnan alueelle tehty arkeologien toimesta vain yksittäisiä tarkastusmatkoja.

Varsinaisia kaivaustutkimuksia ei kunnan alueella ole tehty.

Tietoa Pirkkalan kylän historiasta ja vaiheista on eri lähteistä yhteenkoonnut arkkitehti Eeva-Liisa Rautela 1976 kirjaseen Pirkkalan suurkylä ja sen vaiheista. Hän on liittännyt kylän pieneen historiikkiin myös työstämiään kyläkarttoja.

Pirkkalan kylä

Pirkkala pitäjän nimenä mainitaan ensimmäisen kerran 1374 (Saarenheimo 1974:58 ja FMU I: nro 822). Tuomioita Pirkkalan pitäjän rajoista keskiajalla on säilynyt vain rajoista Sastamalaa ja Vesilahtea vastaan (Suvanto 1972:194-195). 1400-luvun lähteissä mainitaan Pirkkalan kylässä asuneiden nimiä, mm. Olavi Leuku 1442. Vuoden 1540 maakirjan mukaan kylässä oli 17 taloa (katso liitekartta = vuodelta 1769, Saarenheimo 1974:59). Pirkkalan kylä oli suuri ja hyvin tiheään rakennettu pääosin maantien molemmin puolin. Etelässä, Kotolahteen laskevan puron eteläpuolella oli vain yksi talo - Kierikka. Moni Pirkkalan kylän taloista oli 1500-luvun lopulla tilapäisesti veronmaksukyvytön. Vauraimmat talot lienevät olleet 1500-luvulla Virala, Kaipila ja Seppälä (Suvanto 1987:311).

Tursian notkon alueella, sen ja maantien välissä on sijainnut viisi taloa: Hallila, Reippinen, näiden länsipuolella Mattila ja kaikkien näiden eteläpuolella Hahkala ja Leuku (liitteenä 1 oleva kartta). Nykyisen Sapalan tilan Tursian notkossa olevan rajalinjan kulmauksessa on Esko Prihtin mukaan ollut Sapalan talon sauna. Hän mainitsi myös kylän yhteisen keittokodan/uunin paikan sijainneen Tursian notkon eteläreunalla.

Pirkkalan maantiestä länteen erkanevan pienen Hiidenmäelle vievän tien varrella on ollut vuoden 1769 kartan mukaan käsityöläisten ja sotilaiden mökkejä ja torppia. Tämän pienen tien ja maantien kulmauksessa, pohjoispuolella ovat sijainneet Nikkilän ja Viralan talot.

Sapalan talon pihapiirissä on tällä hetkellä kaksi pitkää asuinrakennusta ja niiden itäpuolella pitkä navettarakennus, piha on ollut aikoinaan umpinainen, sillä maantien vierestä on sen suuntainen pitkä rakennus purettu. Isojakoon liittyvien järjestelyjen seurauksena mm. seuraavat talot muuttivat kylästä pois: Leuku, Pehulat, Reippinen; Mattilan talo siirtyi lähemmäksi kirkkoa. Ilmeisestikin vanhoilla paikoillaan kylässä ovat vielä Sapala ja Kaipila. Kierikan talo on ollut aivan viime vuosiin myös vanhalla paikallaan Juoksijanojan varrella, mutta se on nyttemmin purettu eikä Sapalan tai Kaipilan taloissakaan enää asuta.

Pirkkalan kylästä noin kilometri pohjoiseen sijaitsee Pirkkalan kirkko ja pappila. Kirkko on todennäköisesti jo varhaiskeskiaikainen, vaikkakaan suoria lähteitä ei tästä ole säilynyt. Ajoitus on päätelty lähinnä vanhasta Pirkkalan seurakunnasta eronneista ja itsenäistyneistä kappeleista (Saarenheimo 1974:182-83). Samalla paikalla on ollut ainakin kolme kirkkoa ennen pitäjän nykyisen kirkon rakentamista vuonna 1921.

Suvanto (1973:63 sekä 1972:29,61, osin Koskeen 1967:kohde 504 pohjaten) esittää vanhan talvitien, nimeltään Hiidentie, linjauksen kulkeväksi Pirkkalan kylän lävitse kirkolle ja sieltä edelleen Tampereelle Pitkäniemeen ja Rantakuntaan (liite II).

Pirkkalan kylän topografia ja maankamara

Pirkkalan kylän alueella, kuten koko Pirkkalan alueella, vallitsevana kivilajina kallioperässä on kiillegneissi (Virkkala 1974:974,979). Maaperä tutkimusalueellamme on savea ja hiesua (sama s. 983,987). Savi ja hiesu peittää Vanhan Pirkkalan maapinta-alasta neljänneksen. Pirkkalan kylässä on kalliopaljastumia pitkin Pyhäjärven puoleista rantaa sekä toisaalta kylän itäosassa Vartiovuorten ja Paravuoren alueilla. Laajan kylän peltoalueet ovat kylän keskusalueilla eli Kotolahden ympärillä sekä siitä kirkolle päin. Kylän koillis- ja itäpuolella on myös peltoalueita. Kylän eteläosat ovat pääosin metsän peitossa, myös täällä on kalliopaljastumia ja niiden välissä pieniä kosteikkoja.

Vanhan Pirkkalan alueella on jo noin 6500 vuotta sitten maan ja veden jakauma ollut nykyisen kaltainen; Näsijärven piirissä tapahtuneita vähäisiä muutoksia lukuun ottamatta (Virkkala 1974:1012).

Kotolahden pohjukassa, oikeastaan sen koillisrannalla on siis ollut entisen Pirkkalan kylän ydinalue, tiivis ryhmäkylä. Kyläryhmän eteläpuolta rajaa Kotolahteen laskeva Juoksijanoja. Tämän ojan eteläpuolella oli ennen isoajakoa vain yksi - Kierikan talo. Kotolahden pohjoisrantaan rajaa katajaa kasvava avokallioalue, muuten sen ympäristön maaperä on savea ja hiesua. Kotolahden eteläpuolinen ranta, Reipinniemi, on tällä hetkellä leirintäalueena.

Kotolahden pohjoisten peltojen pohjoispuolella on Hiidenmäkiniminen kallioalue, jolla kasvaa katajaa ja mäntyjä. Kotolahden koilliskulmauksessa työntyy koilliseen peltojen keskelle ns. Tursian notko, jonka länsireunalla on pieniä kallioselänteitä.

Vanhan Pirkkalan alueella on ollut runsaasti reheviä lehtoalueita, mm. Pyhäjärven molemmat rannat Nokian keskustasta ja Pirkkalan kirkolta etelään, Pirkkalan Nuolialan ja Killon välinen seutu. Virkkalan mukaan (s.998) melkoinen osa parhaista viljelysmaista on ollut aikoinaan lehtojen peitossa ja juuri viljelysten vuoksi sitten hävinneet.

Pirkkalan kirkonkylän ja Vesilahden Säijän välinen maantie kulkee Tursian notkon itäpuolella. Maantie seuraa pienen matkaa Kotolahden rantaa ja ylitettyään Juoksijanojan kääntyy kohti koillista Pirkkalan kirkolle. Tie kulkee peltojen halki. Maantien

itäpuolella ovat vieläkin tonteillaan jo keskiajalta periytyvät Kaipilan ja Sapalan talot, joista länteen, Tursian notkoon päin sekä kohti Juoksijanojaa, etelään, pellot laskevat loivasti.

Aiemmat löydöt Tursian notkosta ja muut läheiset muinaisjäännös-kohteet

Tursian notkon löytöalueella tarkoitetaan seutukaavaliiton luettelossa 1983 mainittua Laukaan rautakautista asuinpaikkaa sekä siihen läheisesti liittyvää Hiidenmäen Neulalähdettä, jota perimätieto pitää uhrilähteenä. Laukaan peltoalueelta, niiden länsikärjestä (Tursian notkon länsipuolelta) löysivät Mirja ja Pekka Miettinen vuoden 1971 inventoinnissa merkkejä rautakautisesta asutuksesta: piitä sekä poikkeuksellisen tummaa maanväriä.

Nyttemmin on peruskarttaan Laukaa-nimisiksi merkittyjen peltojen länsireunalle rakennettu kaksi uutta omakotitaloa, tasattu niiden väliin ja alapuolelle laaja piha-alue sekä kuorittu Tursian notkon länsipuolella olevaa, seutukaavaliiton luettelossa jo vuonna 1983 rautakautiseksi asuinpaikka-alueeksi, siis kiinteäksi muinaisjäännökseksi merkittyä peltoa.

Läheisellä, peltojen pohjoispuolisella kalliomäellä sanotaan olevan ns. Neulalähteen/Martinlähteen. Inventoinnissa 1948 "lähdettä" ei löytynyt, mutta 1971 Miettiset valokuvasivat kallionkolon, joka heille Neulalähteeksi esitettiin. Inventointikertomuksessa 1948 Erä-Esko kertoo vanhojen Pirkkalan kylällä vielä muistavan Neula- tai myös Martinlähteeksi sanottuun kallionkoloon uhratun ja siitä parannusta haetun (kartta s.19).

Mauno Koski (1967:190) mainitsee etenkin eteläisten länsimurteiden alueilla sekä Päijät-Hämeen eteläosissa olevien vanhojen kylien Hiisi-paikkojen olevan muutamaa poikkeusta lukuunottamatta kylän talojen lähellä. Hän esittää tutkimuksessaan myös (s.225), että hiisisanojen vanhimpiin perusmerkityksiin on kuulunut kalmisto ja kollektiivisuus ja että sanan perusmerkitykseen on sisältynyt sellaiset topografiset komponentit kuin maastonkohouma ja kivisyys. Hiisi-sanan lähtökohta lienee ollut ruotsin hide, jonka yleismerkitys on karhun- tms. pesä, lepopaikka.

Tursiannotkosta noin 450 m itään Toivan ja Sapalan rajalla, Vartiovuoren länsireunalla, on kolme hautarauniota. Kaksi epämääräistä on tilojen rajalla ja 1971 todettiin alueelle nostetun perattuja kiviä, oksia jne., mikä vaikeutti niiden havainnointia. Toivan autotallin päädyssä inventoijat havaitsivat selvästi erotettavan, silloin kukkaistutuksilla ympäröidyn kummun; kooltaan noin 4x7 m. Isäntä oli jo 1948 kertonut asuinrakennusta tehtäessä löydetyn sen perustuksista rautaisen keihäänkärjen sekä kannuksen. Esineet ovat myöhemmin joutuneet hukkaan.

Tursian notkosta noin 400 m eteläkaakkoon on Leukun talon pellostosta löydetty 1971 inventoinnissa merkkejä (kvartsia) kivikautisesta asuinpaikasta. Lähellä, ilmeisesti tien länsipuolella, on peruskarttaan merkitty Kalmo- niminen paikka, joka nimensä puolesta tulisi tarkastaa sekä selvittää nimen ikäys.

Tursian notkosta on runsaimmin asuinpaikkamerkkejä löytynyt heti Sapalan rakennusten kohdalta, maantien toisella puolella olevalta Sapalan peltoalueelta (katso kartta sivu 19). Peltoa rajoittaa pohjoisessa Hiidenmäelle vievä paikallistie ja toisaalta etelässä on Sapalan vanha aittarakennus ja tilanraja. Tilanraja kulkee nykyisin viljelemättömän peltorinteen halki. Sapalan peltoalue on kooltaan noin 50x40 m. Peltoa on käytetty lähinnä puutarhamaiseen viljelyyn sekä perunan viljelyyn. Pellolla on joidakin vuosia sitten ollut omenapuita ja viinimarjapensaita (peltoalue merkitty karttaan sivulla 19 numerolla 4).

Esko Prihti on tästä peltoalueeltaan löytänyt mm. miekan väistimen sekä lukuisasti erilaista asuinpaikkalöytöaineistoa.

Hiidenmäelle vievän pienen tien pohjoispuolella on peltoalue, josta on laajalti kuorittu pintamaata suuriin kasoihin (kartta s.19 -d). Kasat on koottu pienen kallionyppylän viereen. Tämän kallionyppylän pohjois- (tai pohjois-koilliskulmasta) reunalta on Esko Prihti löytänyt kasan savikiekkojen kappaleita (kartta s.19 -3). Löytökohdassa on myöskin ohut kerros hiekkaa, jota ei luontaisesti alueella ole. Löytökohdan vierestä on pintamaa kuorittu pois.

Tämän saman kallionyppylän vierestä, sen länsipuolelta (kartta s.19 -1), Esko Prihti löysi vuonna 1987 luisen viikinkiaikaisen lusikan (KM 23788) pintamaata kuorittaessa (lusikasta kirjoittanut Hirviluoto 1990). Lusikan löytökohdan vieressä, sen länsipuolella, on oja, joka kulkee pitkin Tursian notkon pohjaa.

Juoksijanojan varresta (kartta s.19 -9), Sapalan eteläisestä asuinrakennuksesta noin 100 m etelään, löysi Esko Prihti 1988 viikinkiaikaisen rannerenkaan (KM 24514:1) sekä samalta peltoalueelta, mutta noin 50 m lähempää taloa, enemmän pellonpäältä, luisen harppunan osan (KM 24514:2, kartta s.19 -2).

Tursian notkon tutkimukset 1993

Tutkimukseen varatun viikon kenttäajan puitteissa päätettiin ottaa tarkasteltavaksi Pirkkalan kylän Tursian notkon alue, josta oli museoon saatu irtolöytöjä sekä aiemmassa inventoinnissa että myöhemmin maanomistajan lähettämänä (tutkimusalue on rajattu peruskarttaotteeseen sivulla 4). Kenttätyö oli sovellettua ns. intensiivi-inventointia ja koekaivausta. Tutkimusaluetta ei systemaattisesti kartoitettu vaan kunnasta saadulle kaavakartan pohjalle merkittiin koepistoin tutkitut alueet ja löytöpaikat. Koepistoja ei myöskään dokumentoitu muuta kuin muistiinpanoin ja ne kaivettiin pääosin ilman seulaa lapioilla. Muistiinpanojen kirjoittamisen jälkeen koepistot peitettiin.

Sekä inventointi että kaivaustutkimukseen oleellisesti kuuluvaa tutkimusalueen vanhojen karttojen analyysiä ei Tursian notkon alueelta ole tehty. Vanhan Pirkkalan historiassa julkaistua kyläkarttaa vuodelta 1769 sivulla 59 (Maanmittaushallitus H 5 1/1-3) on käytetty hyväksi.

Viikolla 41, jolloin Tursian notkossa tehtiin maastotöitä oli peltoalueista kynnettyä vain Laukaa-peltojen länsireunalla olevan uudistalon alapuolinen pieni peltokaistale (kartta s.19 -a), Sapalan talon alapuolinen (=Tursian notkon puoleinen) peltoalue (kartta s.19 -4) sekä Juoksijanojan varressa pieni peltoalue (kartta s.19 -b). Nämä avoimet peltoalat tarkastettiin. Sinne, missä pelto kasvoi heinää tehtiin pieniä, noin 30x30 cm:n koepistoja. Tursian notkon ja maantien väliselle peltoalalle tehtiin näitä koepistoja noin kymmenen metrin välein, muualle, esim Tursian notkon länsipuolelle sinne tänne sopiviin paikkoihin. Koepistoja kaivettiin niin syväälle, että saavutettiin koskematon maa. Alueet, joille koepistoja Tursian notkossa tehtiin on merkitty karttaan sivulla 18. Koepistoja kaivettiin noin 45 kpl.

Geologin piikkikairalla tutkittiin maaperää Kotolahden pohjoisrannalla, aivan Tursian notkon länsiosassa olevilla kallioilla. Maaperä kallioiden päällä näytti olevan normaalia ruskeaa hienoa hiekkaa ja pieni kynnetty peltoalue (kartassa s.19 -a) ei ollut väriltään samalla tavoin poikkeavan tummaa eikä pellon pinnalla havaittu löytöjä.

Sapalan pellon eteläpuoliselle peltoalueelle tehdyistä koepistoista saatettiin havaita multakerroksen paksuuden paikalla vaihtelevan 20-50 cm:iin. Mullan alla oli hiesua tai hiesusavea kaikissa koepistoissa. Tämän peltoalueen eteläkaakkukulmassa oli näkyvillä rakennuksen perustuksia.

Sapalan pellon kynnyksellä osalla oli peltomulta silmiinpistävän tummaa väriltään. Tämän tumman maan alue saatiin koepistoilla rajatuksi (kartta sivulla 19). Sitä ulottui Tursian notkon länsirinteellä Hiidenmäen tien eteläpuolella olevan kumpareen Tursian notkon puoleiselle rinteelle (kumpare on Lennun mökkiä vastapäätä). Sapalan pellon kynnetyn osan eteläpuolella tumma maa ulottui lähes tilanrajalle ja toisaalta taas peltoalueen Hiidenmäentien pohjoispuolisella osalla lähes siellä tien vieressä olevaan latoon saakka (katso kartta sivulla 19). Tältä Hiidenmäentien pohjoiselta osalta oli laajalti kuorittu pintamaata, joten tarkempia havaintoja ei voinut tehdä. Tumman maan alue jatkui odotetusti maantien yli, sen itäpuolelle, Sapalan talojen pihapiiriin. Tumman maan alue ei kuitenkaan jatkunut Sapalan eteläisen rakennuksen eteläpuolelle (kartta s.18 -8).

Tursian notkon länsirinteellä, lähellä Hiidenmäentietä, on kivikoinen kumpare Lennun mökkiä vastapäätä, mökin eteläpuolella. Tällä kumpareella on todennäköisesti sijainnut rakennus. Kumpareelle ja sen ympäristöön tehtiin koepistoja, joiden perusteella voitiin todeta tumman maan ulottuvan Sapalan peltoalueelta Tursian notkon poikki kumpareen itärinteelle - mutta ei enää päälle eikä toisille sivuille. Kumpareen itärinteellä tavattiin koepistoissa myös runsaasti kiviä.

Sapalan pihapiiriin tehtiin kolme koekuoppaa, joista ensimmäisen (katso kartta sivulla 19 -8) profiilista tehtiin seuraavanlaiset havainnot: pinnalla tiivistä pihamaata, sen alla noin 10 cm mustaa maata, sitten hiekkakerros, joka oli noin 10 cm paksu ja edelleen sen alla hyvin mustaa maata noin 20 cm ja sen alla kuopan pohjalla vaaleaa savista maata, johon tumma maa hyvin rajautuu; kuoppa kaivettiin noin 50 cm:ä syväksi.

Sapalan pihamaalle, lähelle pohjoista rakennusta kaivetun, kolmannen koekuopan profiilista saatettiin tehdä seuraavat havainnot: pintaheinäturpeen alla oli tummaa multavaa maata noin 70 cm ja sen alla ruskeaa, savista hienoa pohjahiekkaa.

Molemmissa koekuopissa esiintyvä poikkeavan tumma maa liittyy maantien vastakkaisella puolella olevaan samankaltaiseen esiintymään ja viittaa mielestäni esihistoriallisen ajan loppuvaiheen tai historiallisen ajan asuinpaikkaan.

Pintapoiminnassa Juoksijanojan pohjoispuolella olevalta pieneltä kynnetyltä peltolohkolta (kartta s.19 -b) poimittiin jonkin verran kvartsiaineistoa. Pelto oli erittäin savinen ja märkä, mikä osaltaan vaikeutti havaintojen tekemistä. Sen sijaan Juoksijanojan eteläpuolella, entisen Kierikan talon alapuolella olevalta pellolta pieneltä kynnetyltä lohkolta ei tehty löytöjä.

Löydöt vaikuttivat sekä Sapalan kynnetyllä peltoalueella että koepistoissa tulevan peltomullasta eikä enää sen alisesta savi-pitoisesta maasta. Myöskään kuoritulla alueella ei näyttänyt pintamullan alapuolisen maan pinta erityisesti värjäytyneelle.

Löydöt

Tursian notkon alueelta tehdyt löydöt ovat kaikki muutamaa luukuunottamatta vaikeasti ajoitettavia. Alueelta löytyneet luulusikka ja rannerengas ovat viikinkiajalla käytössä ollutta tyyppiä. Esko Prihdin löytämä pyörökivi on myös selkeästi ajoitukseltaan esihistoriallinen, mutta sen käyttötarkoitusta ei tiedetä. Saviastian palaset ovat tyyppiä, jota on valmistettu rautakaudelta keskiajalle eikä niitä voi tarkemmin ajoittaa. Muita löytöryhmiä ovat palanut luu, kvartsi-iskokset ja kuonan kappaleet.

Rautaesineitä on löytynyt joitakin, runsaimpana ryhmänä erilaiset ja tarkemmin ajoittamattomat veitset. Lisäksi on löytynyt mahdollinen rautainen pieni taltta sekä panssarinuolenkärki, jota on käytetty jalkajousessa.

Varsinaisesta raudanvalmistuksesta kertovia löytöjä on joitakin, esim. upokas ja muutama pala kuonaa.

Läheltä luulusikan löytöpaikkaa löysi Esko Prihti 68 savikiekon kappaletta, joista jotkut olivat hyvin palaneita ja joissakin näkyi leimakuvioita. Kiekkojen on selitetty olevan joko kangaspuiden painoja tai palkeiden suuttimia - ne ovat ehkä voineet toimia molempina peräjälkeen.

Alla olevassa löytöluettelossa on koottuna inventointi- ja tarkastus löydöt. Tärkeää on muistaa, että esim. palaneesta savesta on otettu talteen vain joitakin kappaleita esimerkiksi eikä suinkaan kaikkia, samoin on menetelty kuonan ja tuluspiin suhteen.

Tursian notkon 1992 ja 1992 löydöt:

panssarinuolenkärki	1 kpl
paino	1 "
veitsi	4 "
rautaesineen kappaleita	4 "
sarviesineen kappale	1 "
taltta, rautaa	1 "
upokas	1 "
hioin	1 "
palanutta savea	15"
kuonaa	5 "
tuluspiitä	7 "

Jatkosuunnitelmia

Pirkkalan kylän Tursian notkoksi -nimetyn muinaisjäännösalueen inventointitutkimuksilla saatiin varmistettua aiemmin irtolöytöinä museoon saatujen löytöjen kuuluminen nimenomaan asuinpaikalle eikä esim. hautauksiin. Koepistojen avulla pystyttiin myös rajaamaan muinaisesta asutuksesta kertova mustan maan alue. Korostettakoon ettei tämä mustan maan alue ole sama kuin mahdollisen asuinpaikka-alueen laajuus.

Koepistoilla ja piikkikairalla saatiin myös kartoitettua alueen maaperän laatua sekä hieman joillakin alueilla tarkkailtua löytöjen esiintymistä toisaalta pintamullassa ja toisaalta sen alla, kyntökerroksen alapuolisessa osassa.

Muinaisilla asuinpaikoilla mahdollisesti säilyneitä rakennejäätteitä ei pienillä koepistoilla voida löytää. Tällaisia rakenteita voivat olla esim. uunin tai kiukaan pohjat ja rakennusten perustukset sekä mahdollisesti säilyneet puurakenteet, esim. kaivosalvokset jne. Rakenteiden kuten myös asuinpaikan todellisen laajuuden selvittäminen vaatii varsinaisia koekaivaustutkimuksia, joiden yhteydessä olisi saatava avattua laajempia pinta-aloja havaintomahdollisuuksien optimoimiseksi.

Pirkkalan arkeologisia tutkimuksia kokonaisuutena ajatellen tuntuisi parhaalta uusia 1970-luvan alussa tehty perusinventointi, joka ei silloinkaan ollut aivan koko kuntaa kattava. Perusinventoinnin tekee yksi arkeologi pirkkalalaisten opastuksella, yleensä ilman kaivamista. Vasta tällaisen tuoreen selvityksen jälkeen on paremmat mahdollisuudet lähteä suunnittelemaan tarkempiin kaivauksiin soveltuvan kohteen tutkimista.

Inventoinnin jälkeen on yleensä tarpeen tutkia valittu kohde koekaivauksin, joiden jälkeen siihen asti inventoinnilla ja koekaivauksella kerätyn tiedon perusteella voidaan tehdä kohteelle varsinainen tutkimussuunnitelma.

Pirkkalan kylän Tursian notkon alue on ollut kylän keskusaluetta ja siinä on asuttu tiheästi vuosisatojen ajan. Kylän pitkä asutushistoria heijastuu myös löydöissä. Osa löydöistä viittaa rautakauden loppuvaiheeseen, mutta suurin osa ja siis yleisvaikutelma löytöjen iästä painottuu selkeästi historialliselle ajalle, osaksi mahdollisesti keskiaikaan. Intensiivinen ja pitkäaikainen asutus on tietenkin myös tuhonnut ja kuluttanut aiempia asutuksen jälkiä, mutta jotakin merkkejä aina säilyy. Siihen kuinka paljon näitä varhaisempia asutusjäänteitä maaperässä on säilynyt saadaan vastaus varmimmin koekaivauksilla.

Pirkkalan vanha keskuskylä tänään sijaitsee hienossa ihmisen muokkaamassa kulttuurimaisemassa. Valitettavasti rakennettu ympäristö ei ole säilynyt kylän menneisyyttä heijastamassa: taloja on purettu tai ne ovat tyhjänä, jolloin kylässä ei ole elävää menneisyyttä eikä sitä tietystikään voida enää tässä vaiheessa palauttaa menneeseen asuunsa. Vanhojen Sapalan ja Kaipilan talojen jäljellä olevien pihapiirien soisi säilyvän sekä tietysti Tursian notkoon oleellisesti liittyvän Lennu Juvelan mökin. Pirkkalan kylän monimuotoisen ja ajallisesti kerroksellisen kulttuurimiljöön tuhoutuminen on menetys. Tällaisten menetysten välttämiseksi kulttuuriympäristöjen kartoittaminen, muinaisjäänökset ovat niiden olennainen osa, olisi erittäin ajankohtaista Pirkkalan alueella.

Negatiiviluettelo

- 92961 Tursian notkon aluetta, maantien länsipuolta, kuvattu Hiidenmäeltä, luoteesta
- 92962-3 Panoraamakuva Tursian notkon alueelle, taustalla kynnetty Sapalan pelto, kuvattu lännestä
- 92964 Vasemmalla Sapalan vaalea talo, oikealla olevien kasojen vasemmalla puolella on kangaspuunpainojen/palkeiden suutinten löytöpaikka, kasojen takana luulusikan löytöpaikka, kuvattu pohjoisesta, maantieltä
- 92965 Tursian notko, taustalla Kotolahti, vasemmalla Sapalan aittarakennus, oikealla tien vieressä Sapalan pelto, kuvattu koillisesta
- 92966 Tursian notkosta kuvattu ylös Sapalan peltoaluetta, vasemmalla Lennun mökki, oikealla Sapalan aitta, kuvattu lounaasta
- 92967 Tursian notkon aluetta, keskellä Juoksijanoja, vasemmalla Kotolahti, kuvattu Kierikan talon paikalta, etelästä
- 92968 Tursian notkosta kuvattu aluetta, oikalla Sapala, vasemmalla Lennun mökki, kuvattu lounaasta
- 92969 Tursian notko, keskellä Sapalan talo ja pelto, josta löytöjä, kuvattu lounaasta

Dialuettelo

- 27643 Tursian notkon aluetta, maantien länsipuolta, kuvattu Hiidenmäeltä, luoteesta
- 27644 Tursian notkon aluetta, oikealla Kotolahti ja Kierikan entisen talon ulkorakennuksia, etualalla Tursian notko, kuvattu luoteesta
- 27645 Tursian notkon alueelle, taustalla kynnetty Sapalan pelto, kuvattu lännestä
- 27646 Tursian notko, keskellä Sapalan talo ja pelto, josta löytöjä, kuvattu lounaasta
- 27647 Tursian notko, taustalla Kotolahti, vasemmalla Sapalan aittarakennus, oikealla tien vieressä Sapalan pelto, kuvattu koillisesta
- 27648 Tursian notkon aluetta, keskellä Juoksijanoja, vasemmalla Kotolahti, kuvattu Kierikan talon paikalta, etelästä
- 27649 Oikealla Kotolahti, vasemmalla entisen Kierikan talon ulkorakennuksia, keskellä Juoksijanoja, kuvattu koillisesta
- 27650 Vasemmalla Sapalan vaalea talo, oikealla olevien kasojen vasemmalla puolella on kangaspuunpainojen/palkeiden suutinten löytöpaikka, kasojen takana luulusikan löytöpaikka, kuvattu pohjoisesta, maantieltä



F. 92962-63

PANORAAMAKUVA TURSIAN NOTKON ALUEELLE,
TAUSTALLA KYNNETTY SAPALAN PELTO, KUVAUTTU LÄNNESTÄ



F. 92961A

PIRKKALAN KYLÄN TURSIAN NOTKOA,
SAPALAN PELTO, KUVAUTTU LÄNNESTÄ



F. 92965 TURSIAN NOTKO, TAUSTALLA KOTOLAHTTI, VAS.
SAPALAN AITTARAKENNUS, OIKEALLA TIEN
VIERESSÄ SAPALAN PELTO, KUVATTU KOILLISESTA



F. 92967 TURSIAN NOTKON ALUETTA, KESKELLÄ
JUOKSISAN OJA, VAS. KOTOLAHTTI, KUVATTU
KIERIKAN TALON PAIKALTA, ETELÄSTÄ



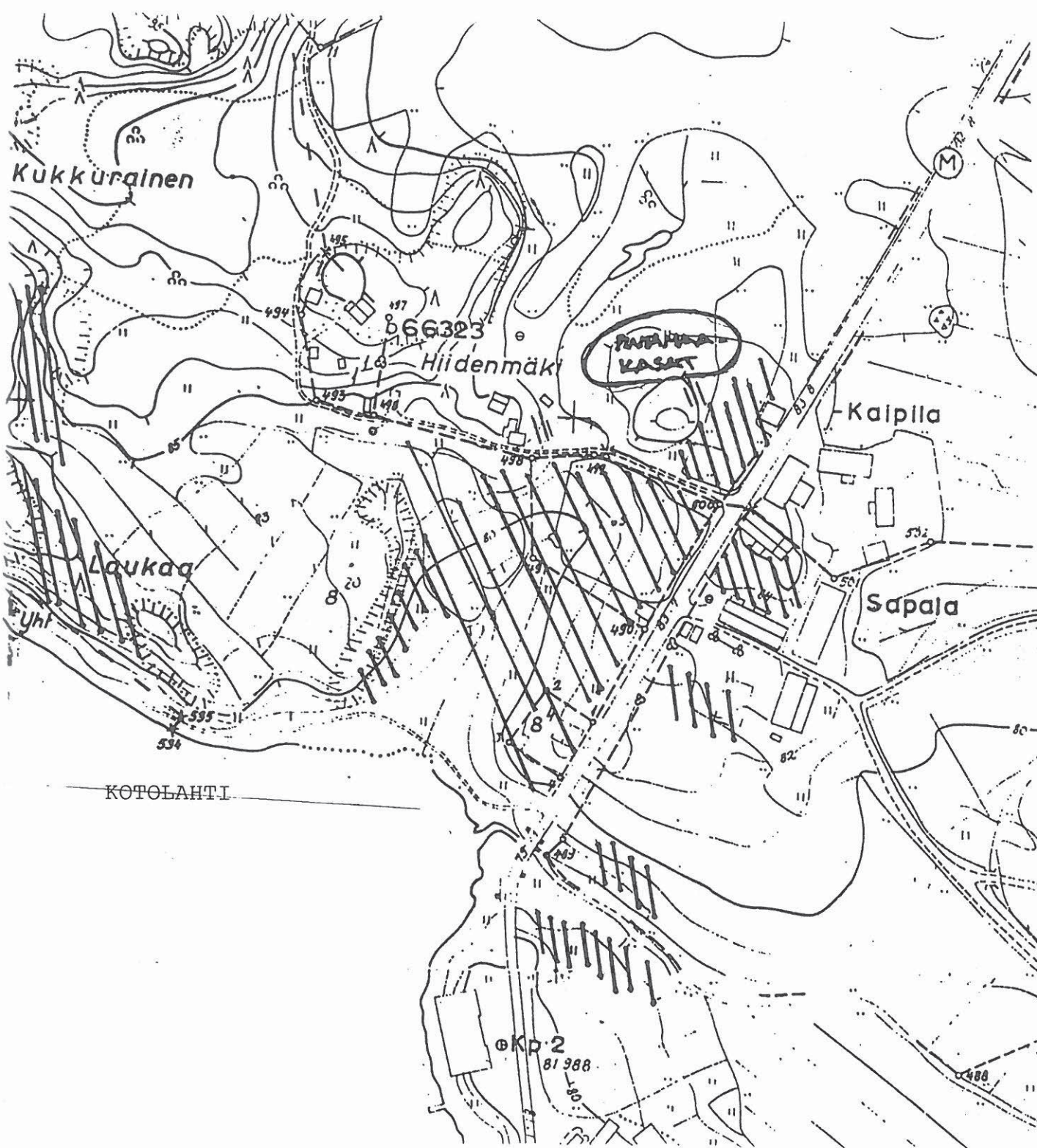
F. 92969 TURSIAN NOTKOA, KESKELLÄ SAPALAN TALO
JA PELTO, JOSTA LÖYTÖJÄ, KUVATTU LONNAASTA



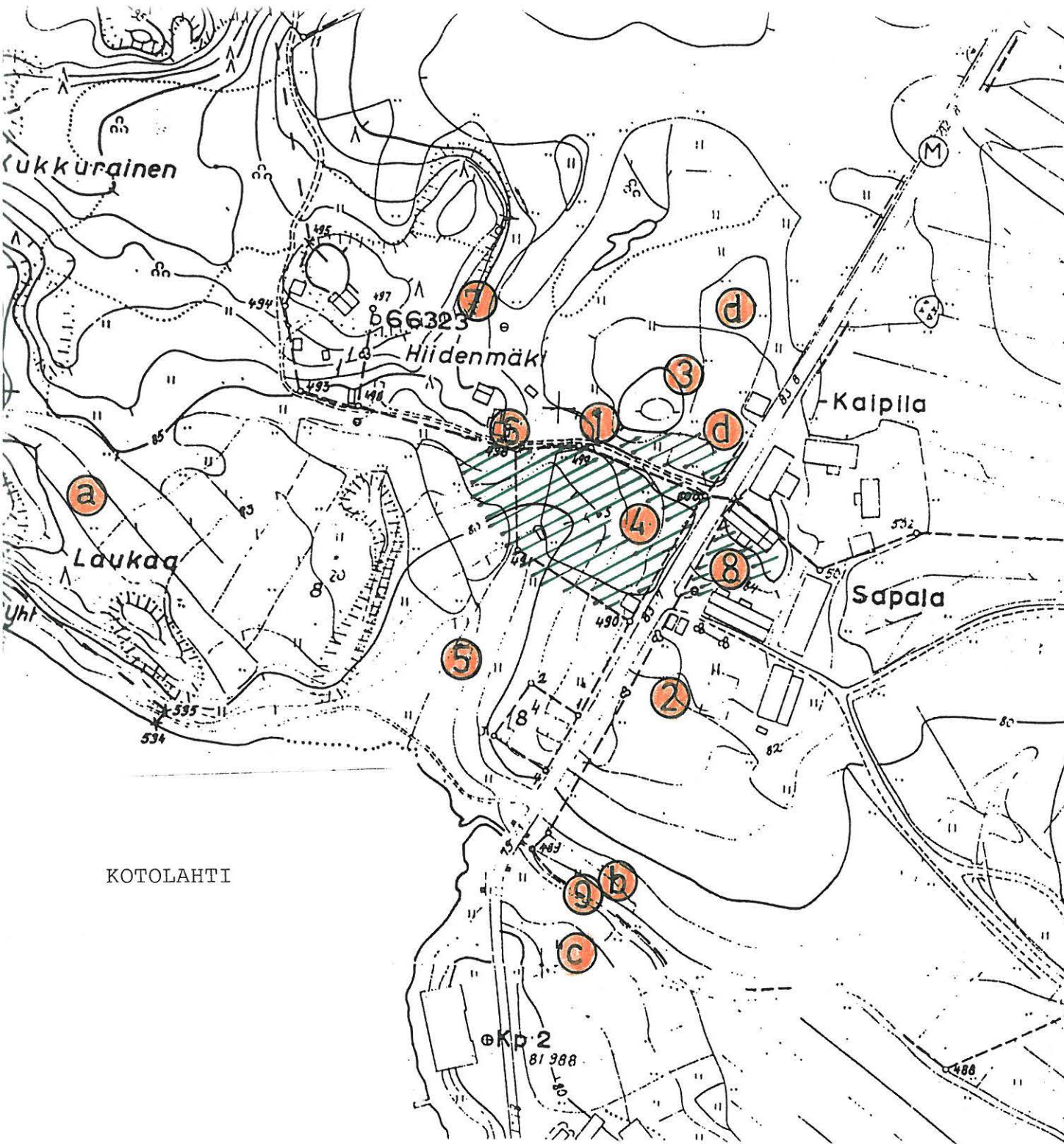
F. 92969 VASEMMALLA SAPALAN VAALEA TALO, OIKEALLA
OLEVIEN KASOJEN VAS. PUOLELLA KANGASPUUN
PAINOJEN/PALKEEN SUUTINTEN LÖYTÖKOHTA,
KASOJEN TAKANA LULUSIKATI LÖYTÖPAIKKA
KUVATTU PÖHJOISESTÄ

PIRKKALA PIRKKALAN KYLÄ
TURSIAIN NOTKO 1998

- ote kaavakartasta
- rasteroiduille alueille tehty koepistoja, pinta-poimintaa sekä piikkikairalla tutkittu maannosta




PIRKKALA PIRKKALAN KYLÄ
TURSIAIN NOTKO 1993

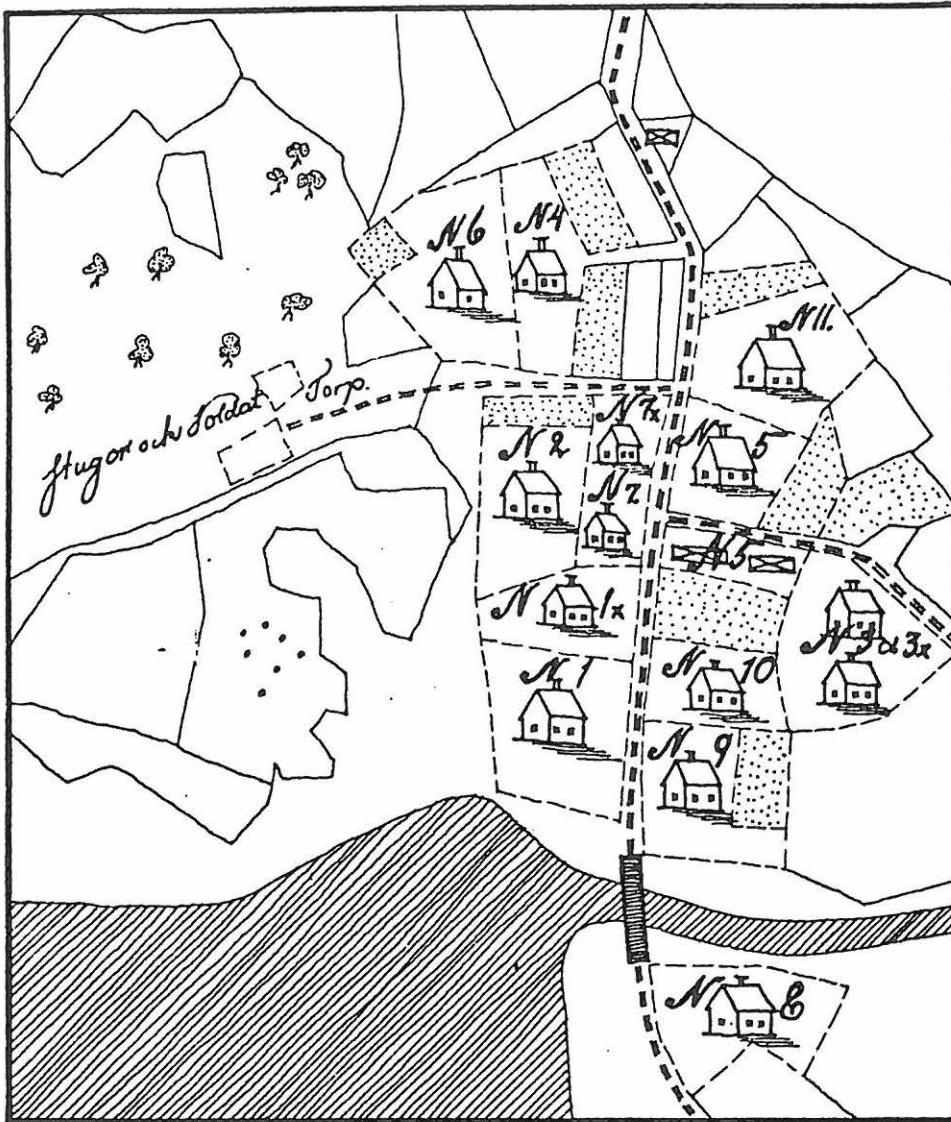


1. luulusikan löytöpaikka
2. luisen harppuunankärjen löytöpaikka
3. kangaspuun painojen/palkeen suutinten löytöpaikka
4. Sapalan peltoalue, josta paljon löytöjä
5. Tursian notko
6. Lennun mökki
7. Martin kaivo/Neulalähde
8. Sapalan piha-alue
9. Juoksijanoja

a-c Sapalan pelto-alueen lisäksi tutkimusajankohtana kynnetynä olleet peltoalueet
d kuorittua peltoaluetta

 tummaa maata

KOTOLAHTI

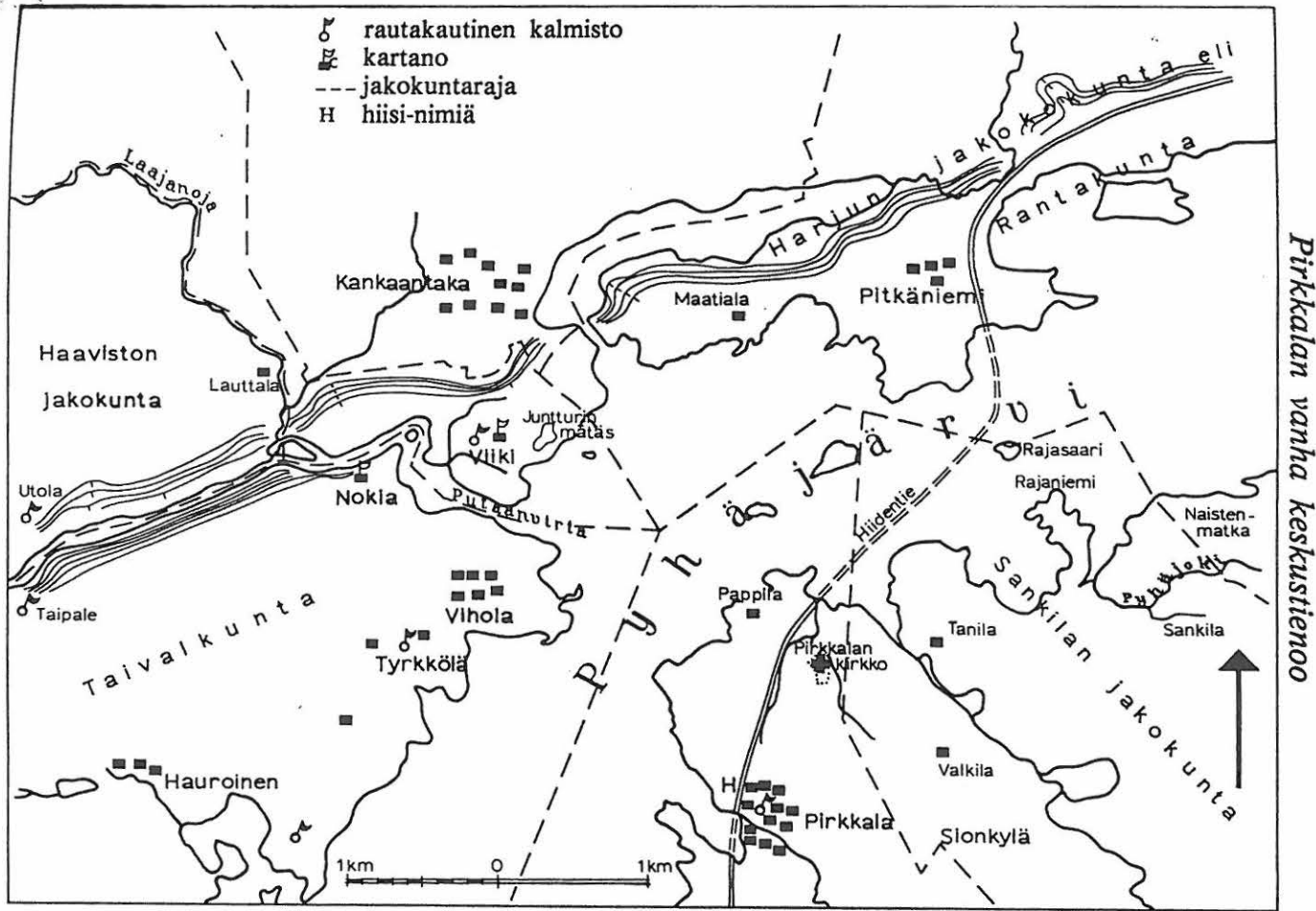


PIRKKALANKYLÄN TONTIT V. 1769

Käsivarainen luonnos kartasta: Maanmittaushallitus H 5 1/1-3

- | | | | |
|-----|---------|-----|-----------|
| 1. | Leuku | 6. | Virala |
| 1x. | Hakkela | 7. | Reippinen |
| 2. | Mattila | 7x. | Hallila |
| 3. | Seppälä | 8. | Kierikka |
| 3x. | Nisula | 9. | Alapehula |
| 4. | Nikkilä | 10. | Ylipehula |
| 5. | Sapala | 11. | Kaipila |

- LÄHDE: Eeva-Liisa Rautela 1976: Pirkkalan suurkylä ja sen vaiheista



Pirkkalan vanha keskustienvo