

Kertomus ylioppilaiden Anna Kerttu Koskimiehen
ja Virve Ruudun suorittamasta Piikkiön pitäjän kiin-
teiden muinaisjäännösten luetteloinnista kesäkuussa
1954.

ALKULAUSE

Suorittaessamme luettelointityötämme Oy Barker-Littoinen AB:n suomin varoin Piikkiössä, tulimme hyvin pian havaitsemaan, että pitäjän kiinteät muinaisjäännökset suurimmalta osaltaan jo olivat Kansallismuseon tiedossa, t.s. että uuden löytämiseen ei meillä tarjoutunut paljoakaan mahdollisuuksia. Tämä johtui varmaan osaltaan pitäjän pienestä koosta ja toisaalta siellä suoritettujen kaivauksien yhteydessä esille tulleista seikoista.

Valitettavan vähän onnistuimme tapaamaan oikeita "vanhan kansan tietäjiä". Nykyiset asujat eivät yleensä paljoakaan tieneet, eivätkä tuntuneet omaavan kiinnostusta muinaisjäännöksiä kohtaan. Kuitenkin saimme myös apua monelta taholta.

Tässä yhteydessä useampia mainitsematta haluaisimme lausua kiitoksemme opettaja Martta Ruotsinsalolle ja tilanhoitaja Mikkolalle siitä monipuolisesta avusta, jota he meille antoivat.

Helsingissä 12. 11. 1954

Anna Kerttu Koskimies
Anna Kerttu Koskimies

Virve Haapanen
Virve Haapanen
(os. Ruutu)

KARTAT JA ILMAVALOKUVAT

Merkkien selitykset:

- △ kivikautinen asuinpaikka
- ▲ yksityinen kiviesine
- hiidenkiuas
- rautakautinen kalmisto
- yksityinen rauta- tai pronssiesine
- ⊕ muinaislinna
- † vartiovuori
- ☉ uhrilähde tai- lehto

Pitäjän kartta (liite 1) on jaettu ilmakuviin (23 kpl) mukaan neliöihin siten, että jokaista ilmakuvaa vastaa samalla numerolla merkitty neliö. Molempien mittakaava on 1:20.000

Kirjallisuusluettelo:

Björck, A : Muinaismuistoja Piikkiön kihlakunnassa. S M Y A VIII
1887, ss. 19-31.

Kivikoski, Ella : Suomen vanhinta rautakautta. SM XLIV 1937, ss. 23-46.

Knaapinen, M.A. : Piikkiön pitäjä.

Kotiseutukirja nykyisille ja entisille piikkiöläisille.
Turku 1935.

Tallgren, A.M. : Varsinais-Suomen esihistoria (Varsinais-Suomen historia I).
Turku 1931.

Kirveen löytöaikaan omisti mv. Vuorinen Hepojoen Yli-
talon, johon Hakala silloin kuului. Nykyinen Hakalan talon
omistaja, Rikhard Hörkkö, ei puolestaan ole peltotöissä havain-
nut mitään kivistä asutukseen viittaavaa. Paikalta ei
enempää kuin lähitiensiltakaan ole löytynyt tiettävästi muita
esineitä. Lähin löytö on Juuttaan talon (n. 1½ km Puutarista)
pellosta tavattu vasarakirves. (A. Björck: Muinaismuistoja Piik-
kiön kihlakunnasta s. 29). Juuttaalla muisteltiin myös vanhan
isännän löytäneen jonkin esineen, mutta ei mitään muuta.

Puutarin pellolla suorittamissamme tutkimuksissa ei myöskään
esimerkiksi kvartssia tavattu. Löytöpaikalla on maa saven sekaista
soramaata.

VÄHÄHEPOJOKI.

Saksa, Vuortenpäänniitty.

Ilmakuva N° 3

Valokuvat N° 2 ja 3.

Saksan talosta lounaaseen on Vuortenpäänniitty, jonka läheij
seltä Vuortenpäänn kukkulalta M.A. Knaapinen (kirjassaan Piikkiön
pitäjä sivulla 12) mainitsee löydetyn kiviikauden aseita. Löytö-
paikan sijainnista emme saaneet tarkempia tietoja. Myöskään ei
tiedossamme ole, missä esineet nykyään ovat.

Vuortenpäänniitty laskeutuu Vuortenpäästä alavina peltolina
Hepojoen uomaan. Maa on saviperäistä, vehmasta niittymaata.
Suoritetussa koekaivauksessa ei ilmennyt mitään maan kulttuuri-
pitoisuuteen viittaavaa.

Saksan talon omistaa maist. Pauli Koski.

2. Kirves KM 13570.

Hepojoen puolelta on vielä löytynyt v. 1953 kivikirves, joka saamamme tiedon mukaan oli kulkeutunut Makarlan puolella olevasta hiekkakuopasta soranajon yhteydessä. Kirves löytyi Juuttaan kohdalta Hepojoen päätieltä eroavalta Kelhen kautta Orakseen vievältä tieltä.

M A K A R L A.

3 Ojalan hiekkakuoppa.

Ilmakuva N^o 3

Valokuvat N^o 4,5.

Hiekkakuopalla suoritetuissa tutkimuksissa, jossa apuna oli e.m. kirveen löytäjä koululainen Raimo Kantonen, voitiin havaita selvät kulttuurikerrokset. Turpeen alla näkyi jo suorastaan kuopan leikkauksessa ensin sorakerros, senjälkeen suuri kivi, jonka kylki ja alapinta olivat mustuneet, sen molemmin puolin sekä alla pideltyä kulttuurimaata. Sitten seurasi valkea hiekkakerros ja lopuksi normaali pohjahiekka. (Kts. valokuvaa N^o 5)

Sorakuoppa kuuluu Ojalan taloon ja sijaitsee n. 300 m ^{Loumaasen} kaakkoon talosta Tuhkaniityn vieressä. Kuoppaa ei pitäisi tätä nykyä ainakaan suuremmissa määrin käyttää soranottoon tietyön ollessa jo valmis. Kansallismuseolle luvattiin toimittaa sana, mikäli jotain uutta ilmenisi.



4. Liuskala, Aila

Ilmakuva N^o 7

Valokuva N^o 6

Löydetyt esineet:

Reikäkirves TM 14564

1951 tehty löytö, vrt. Turun Museon luettelo 14564.

Kirves löytyi rakennuksen perustuksia tehtäessä; muita löytöjä ei ole tehty v:een 1954 mennessä paikalta.

Rakennus sijaitsee pienellä kumpareella metsän reunan ja kapean peltoaukean välissä, kirves on löytynyt kumpareen loivalta etelärinteeltä aivan nyk. rakennuksen kivijalan kohdalta (kts. valokuva N^o 6)

KIRKONKYLÄ

5. Raivonmäki, Honkasalon huvila

(Entinen opettaja Reuna-
vuoren, nykyinen Rancken huvila)

Ilmakuva N^o 10.

Paikalta on M.A. Knaapisen (Piikkiön pitäjä siv. 20) tietämän mukaan, n. vuonna 1933 löydetty kivikirves, lähemmin sanottuna mainitun huvilan kanalan rappusten yläpuolelta pihaa siivottaessa, suuren kuusen juuren alta. Kirves ei siis ole ollut syvällä.

Muita tietoja tästä löydöstä ei ole missään saatavissa, ja on siis epätodennäköistä, että se olisi jossain museossa. Uudet omistajat eivät myöskään tunteneet asiaa.

Paikka sijaitsee Raivonmäen länsipäässä, Piikkiön lahden soiseen pohjukkaan viettävällä rinteellä.

RAADELMA,

6. Kranaatin torppa.

Ilmakuva N° 12

Valokuva N° 7

Löydetyt esineet:

Reiällinen kivikuokka KM 4258:1.

Kranaatin torppa sijaitsee aivan uuden Helsinki-Turku valtatien ja Raadelman kartanoon johtavan tien välisessä kolmiossa. Uusia löytöjä ei paikalla ole sittemmin tehty.

Lisäksi on Raadelman pellosta vasarakirves TM 8920.

Tarkempia löytötietoja tästä esineestä ei ole.

Kivikautiset

I R T O L Ö Y D Ö T

joista ei ole tarkempia löytötietoja.

PUSSILA.

Löydetyt esineet:

kourutaltta KM 5573:5

oikokirves -"-:6

-"- -"-:7

poikkikirves -"-:8

tasataltta -"- :9

tasataltta	KM	5573:10
-"-	-"-	:11
-"-	-"-	:12
teräase	-"-	:13
kirves	HM	396:1
poikkikirves	-"-	:2
tasataltta	-"-	:3
2 kourutalittaa	-"-	:4-5.

Pussilan kylä sijaitsee Hepojoelta etelään. Pussilan kartanon mailta sanotaan löydetyiksi ylläolevat esineet, jotka eri teitä ovat kulkeutuneet museoihin ilman tarkempaa löytöpaikan määrittelyä. Kartanon nykyinen omistaja maisteri Reims ei tienyt viime vuosina löydetyä mitään kivikautiseen asuinpaikkaan viittaavaa, vaikka löytöjen runsaus antaakin aihetta epäillä sellaista. Pussilan pellot ovat 20-27 m merenpinnan yläpuolella.

HEPOJOKI

Löydetyt esineet:

piisaha KM 3696:1

Ylipäänsä Hepojoelta mainitsee K.A. Pettersson löydetyksi kellertävää piitä olevan sahan, jonka hän toimitti museoon muiden esineiden ohella. Tallgren arvelee sitä skandinaaviseksi tuontiesineeksi.

KIERLÄ.

Nummen talon hiekkakuoppa.

Löydetyt esineet:

tasataltta	TM	6080 8
vasarakirves	-"-	6089
tasataltta	-"-	6090

Kyseessä olevasta vanhasta löydöstä ei ole tarkempia tietoja olemassa, eivätkä paikan päällä tehdyt kyselyt tuottaneet tuloksia. Kierlän talossa ei tunnettu tätä löytöä, ei myöskään mitään Nummen taloa ja siihen kuuluvaa hiekkakuoppaa. (Tallgrenin mukaan tyypillinen hautalöytö)

K I R K O N K Y L Ä.

Alaskartano, Saarisen torppa.

Löydetyt esineet:

oikokirveen terä KM 5102:1

kourutaltoa -" - :2.

Löytötiedoissa mainittua A.W. Saarisen torppaa ei enää Alaskartanossa tunnettu. Löytö on tehty jo v. 1899.

Alaskartanon hiekkakuoppa.

Knaapinen mainitsee teoksessaan s. 20 venekirveen löydetyksi Alaskartanon jostain hiekkakuopasta.

Huttala.

Turun klassillisen lyseon kokoelmassa on Huttalan maalta v. 1950 löydetty reikäkivi.

P R O N S S I K A U S I

Piikkiön pitäjän pronssikautiset kiinteät muinaisjäännökset, hiidenkiukaat, ovat keskittyneet lähelle pitäjän itärajaa. Turku-Helsinki valtatie molemmin puolin liittyen läheisesti Paimion hiidenkiuasesiintymiin. Kaikkiaan on Piikkiön puolella kahdeksan varmaa hiidenkiuasta, joiden lisäksi tulevat muutamat epämääräiset sekä jo puretut rökkiöt. Ainoastaan muutamat ovat säilyneet täysin koskemattomina pikkupoikien aartenetsinnältä ja muulta hävitykseltä.

H I I D E N K I U K A I T A :

ARO.

7. Aron Ylitalo. *Läh. ilm. C. F. M. 1955. Saap. vast. 1955.*

Ilmakuva N^o 11

Valokuva N^o 8.

Hiidenkiukaasta on nykyisin vain pohjakiveys jäljellä, muut kivet on paikalta kuljetettu v. 1946 makasiinirakennuksen pohjaksi. Ylitalon isäntäväellä ei ollut mitään käsitystä siitä, että rökkiöt ovat lailla suojattuja, vaikka ne tiedettiin muinaisjäännöksiksi. Mainitun rökkiön suuruutta kuvaa se, että sieltä kerrottiin kuljetetun ainakin 50 hevoskuoramallista kiviä pois. Sen halkaisija on n. 20 m.

Hiidenkiuas sijaitsee talosta n. 100 m kaakkoon, aukealla mäentörmällä, josta on vapaa näköala alhaalla olevaan laaksoon. Björck mainitsee inventointikertomuksessaan hiidenkiukaan Aron

nummella, se on todennäköisesti juuri tämä sama röykkiö.

8. Aro, Ylitalo *Läh. ilm. G.F.M. 1955 ; saags. vast. 1955.*

Ilmakuva N° 11

Valokuva 9.

2 Ylitalon metsässä, n. 100 m talosta luoteeseen on mäellä 2 pienekköä kivistä röykkiötä. Ne sijaitsevat kallioiden mäen korkeimmalla harjanteella aivan vierekkäin, toinen (kuvasta) selvepänä rakenteeltaan, kivet parissa kolmessa kerroksessa, halkaisija n. 6 m. Toinen on sensijaan hyvin kyseenalainen, se sijaitsee vain parin metrin päässä edellisestä, ja on muodostunut melko hajallaan olevista kivistä. Näyttää kuitenkin siltä, kuin niitä olisi heitetty alustaltaan ympäriinsä. Näitä röykkiöitä ei ole aikaisemmin mainittu missään lähteissä.

9. Aro, Alitalo. *Läh. ilm. G.F.M. 1955 ; saags. vast. 1955.*

Ilmakuva N° 11

Valokuvat N° 10, 11.

7 Hiidenkiuas sijaitsee Alitalosta länteen olevalla kukkulalla Helsingin tien varrella. Kivet korkeana kekomaisena röykkiönä, jonka keskellä n. 1 m syvyinen luhistuma (näkyvä kuvassa nro 11 selvästi) Mitat 14 x 14 m. Tätä hiidenkiuasta ei lainkaan ole koskettu, mistä voitaneen kiittää sen sijaintia suhteellisen jyrkällä huipulla tiheän metsän keskellä.

Röykkiö lienee toinen niistä, jotka A. Björck mainitsee sijainneen Kalaisten rusthollin maalla. Nykyisin Kalaisten maalla on vain yksi, joka selostetaan seuraavassa.

K A L A I N E N.

10 Ylhäis. *Läh. ilm. C.F.M. 1955; saapunut vast. 1955.*

Ilmakuva N° 11

Valokuva N° 12.

Ylhäisten talosta n. 100 m itään metsäisellä vuorenharjanteella on hiidenkiuas, joka nykyisin on hyvin murheellisessa kunnossa: vain pohjimmaiset kivet ovat paikoillaan, muut on heitetty syrjään. Röykkiön alkuperäisestä koosta on vaikea saada käsitystä, todennäköisesti se on ollut kooltaan pienehkö. Nykyään kivimuodostelma on 3 m leveä ja 7 m pitkä, korkeus 30-40 cm.

11. Salvela, Pohtionvuori. *Läh. ilm. C.F.M. 1955; saap. vast. 1955.*

Ilmakuva N° 11

Valokuvat N° 13,14.

Pohtionvuori sijaitsee samoin Helsingin valtatievarrella, mutta päinvastaisella puolella kuin edelläluetellut, n. 2 km Piikkiön asemalta Helsinkiin päin. Hiidenkiuas on erittäin komea sijaiten vuoren korkeimmalla kalliokohdalla (67,4 m m.p. yläpuolella), aivan kolmiomittaustornin vieressä. Mitat n. 16 x 17 m. Keskellä on luhistuma koillinen-lounas suunnassa, minkä lisäksi on ilmeisesti ihmisten aikaansaamia kuoppia 4 kpl. Jonkin verran kiviä on kannettu syrjään; sotilaat ovat rakentaessaan tähytystornia käyttäneet niitä liesinä.

Vuorelta on erinomaisen kauniit näköalat eri puolille. Linnavuori näkyy lounaassa ja Kaasvuori tähytystorneineen sen takana. Pohtionvuori on ennen kuulunut Huttalaan (Björck).

12. Salvela, Kiettiöhaanvuori Läh. ilm. 1954 C.F.M., saap. vast. 1955.

Ilmakuva N° 11

Valokuva N° 15

5 M.A. Knaapisen mukaan (Piikkiön pitäjä s.22) on Huttalan (nyk. Salvelan) maalla suuri hiidenkiuas Kiettiönhaan vuorella. Tällä vuorella, joka sijaitsee Turun-Helsingin tien eteläpuolella, Pohtion vuoresta itään, on nykyään täysin hajotettu kiviröykkiö, joka ei kovin suurikokoinen ole voinut olla, sillä siinä tapauksessa olisi suuri määrä kiviä täytynyt viedä pois paikalta, mikä tuskin on mahdollista. Hiidenkiukaalle pääsee nousemalla Heikkilän talon kohdalta ylös vuorelle; ei ~~kiven~~^{vuoren} korkeimmalle kohdalle vaan siitä hiukan maantielle päin. Vuori ei ole erikoisen korkea eikä näköala kummempi.

13. V I U K K A L O. Läh. ilm. 1954 C.F.M. Saap. vast. 14.5 1955.

Järvenmäki.

Ilmakuva N° 15

Valokuva N° 16.

M.A. Knaapinen mainitsee edelleen (e.m. teos s.22) Järvenmäen hiidenkiukaan, "hiitten miesten tarhan" hävitetyksi. Näin ei

kuitenkaan ole asian laita verrattuna useaan muuhun Piikkiön hiidenkiukaaseen. Röykkiö sijaitsee Kuoppajärven (Kuotilanjärven) länsipäässä olevalla korkealla kalliokukkulalla, n. 2 km päässä Viikkalon Jussilasta, mistä meidät neuvottiin paikalle. Sen halkaisija on n. 13 m, ja paikalla käyneet ihmiset eivät ole voineet välttää kiusausta suorittaa alustavia arkeologisia tutkimuksia heittelemällä toisin paikoin runsaasti kiviä pois niin, että maa on tullut näkyviin. Kaikenlaiset pensaat ovat sitten näillä paikoin versoneet tehden yleisvaikutelmasta sekavan.

K U U R N A P Ä Ä .

Valk'vuori. (Paimio)

Ilmakuva N^o 11

Valokuva N^o 17.

Piikkiön puolella kiersi tieto , että lähellä Paimion rajaa sijaitsevalla Haukk'vuorella olisi hiidenkiuas. Tällaista Haukk'vuorta ei kuitenkaan Kuurnapäästä löytynyt, mutta sen sijaan paikkakuntalaiset esittivät väitteen, että Hauk'vuori olisi sama kuin aivan Piikkiön ja Paimion rajalla sijaitseva Valk'vuori. Kiipesimme siis vuorelle ja siellä olikin hiidenkiuas, joka kuitenkin kuuluu Paimioon ja jonka Allan Lindroos jo mainitsee inventointikertomuksessaan vuodelta 1927.

Samoin on toisella puolen valtatieä olevalla vuorella hiidenkiuas, jonka Lindroos samoin mainitsee. Tämä on jo hänenkin tietojensa mukaan hajoitettu.

E p ä m ä ä r ä i s i ä j a h ä v i t e t t y j ä h i i d e n k i u -
k a i t a .

Lyytikkyylän metsässä , tarkemmin määrittelemättömässä paikassa, kertoi Jussilan isäntä nähneensä kiviröykkiön, täysin pyöreän, kooltaan pienen. Koska se sijaitsi keskellä metsää, tasaisella maalla, on tuskin luultavaa, että se on pronssikautinen.

Rungon Pietilän maalla on A. Björckin (s.19) tiedon mukaan ollut hiidenkiuas, josta on kuitenkin kaikki kivet viety pois. Onko röykkiö ollut todella pronssikautinen vai rautakautinen, kuten Rungon seudun muut muinaisjäännökset, on siis ratkaisematon arvoitus.

Katarin (Katarinatalon) maalla

Linnavuorella mainitsee Björck olleen hävitetyn nunnaintarhan.(s.19)
Katarin Linnavuori on kuitenkin sama kuin Huttalan Linnavuori^{r+s}(s.30).

Aro, Ylitalo, Anumäki.

Ylitaloon kuuluvalla Anumäellä mainitsevat Björck ja Tallgren olevan hiidenkiukaan. Mistään sellaisesta ei ole enää jälkiä, mutta paikkakunnalla vahvistettiin tieto, että joitakin merkkejä hävitetystä hiidenkiukaasta olisi olemassa.

RAUTAKAUS I.

Jatkona Piikkiön pronssikautiselle asutukselle tapaamme siellä vanhimman rautakauden kalmistoja sekä muutamia hajalöytöjä lähinnä pitäjän eteläosista.

Huomattava löytökeskus sijaitsee Rungon kylässä, missä on myös suoritettu laajimmat tutkimukset. (Vrt. SM XLIV-37. Kivikoski: Suomen vanhinta rautakautta s.23-25).

RUNKO

14. Koskenhaka Läh. ilm. 1955. C-F.M.

Ilmavalokuva N^o 9.

Löydetyt esineet:

KM 10547:1

10605:1-162

10843:1-35

Senjälkeen kun prof. Kivikoski suoritti paikalla kaivauksia vuosina 1937-38, on mäki rauhoitettu.

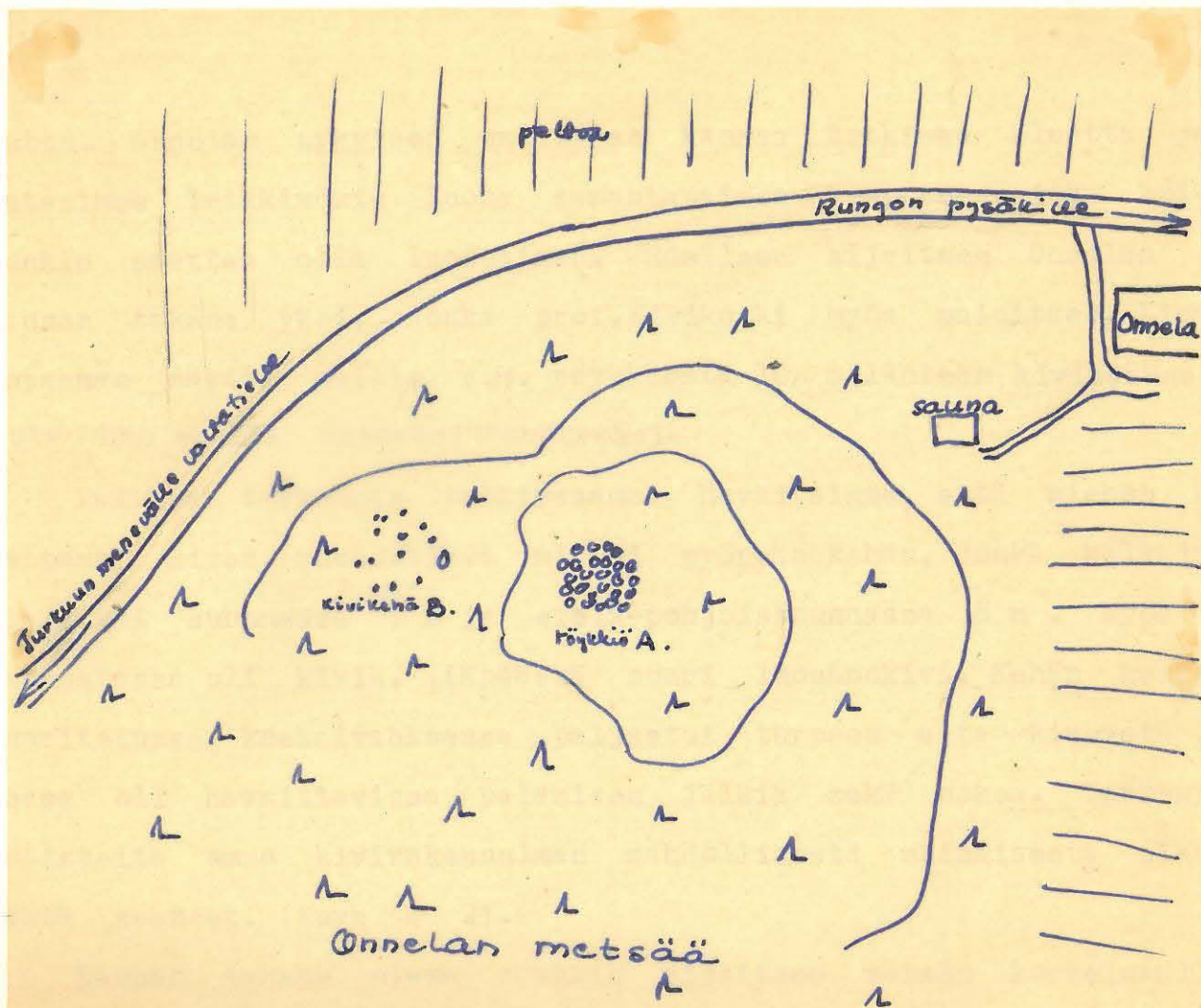
Laajan polttokalmiston lisäksi tutkittiin myöhemmälle ajalle kuuluvia pikku röykkiöitä aivan välittömässä läheisyydessä. Näitä röykkiöitä on enemmänkin vieressä sijaitsevan Onnelan talon maalla.

15 Onnela. Läh. ilm. 1955, C-F.M.

Ilmakuva N^o 9

Valokuvat N^o 18-23.

tti huomionsa lähinnä Koskenhakaa
ollut rauhoi-



LUONNOS ONNELAN METSÄSSÄ
OLEVIEN MUINAISJÄÄNNÖSTEN SIJAINNISTA.

Valokuva N^o 24.

Löydetyt esineet:

Soljen katkelma KM 10547:2

Saviastianpaloja KM 10844:1-2

Ristkankare sijaitsee aivan Rungon pysäkin vieressä, ratavartijan asunnon pohjoispuolella. Se on matala mäki, joka on raivattu pelloksi, ja jonka reunoilla kasvaa matalaa ~~mättäikköä~~ männikköä. Muisti-

tettu. Onnelan nykyisen omistajan kanssa tutkimme aluetta ja totesimme leikkimökin luona samantapaisen kumpareen, joka kuitenkin saattaa olla luontainen. Edelleen sijaitsee Onnelan saunan takana yksi, jonka prof. Kivikoski myös mainitsee. Lisäksi oppaamme näytti meille v.m. röykkiöstä 10 m länteen kivitarhaa, jota hän epäili muinaisjännökseksi.

Paikkaa tarkemmin tutkiessamme havaitsimme, että miehen kannettavat kivet muodostivat miltei pyöreän kehän, jonka halkaisijat itä-länsi suunnassa 7 m ja etelä-pohjoissuunnassa 8 m. Myös kehän keskustassa oli kiviä. Itäpäässä suuri luonnonkivi. Kehän keskellä suoritetussa koekaivauksessa paljastui turpeen alta kiveystä, jossa oli havaittavissa palamisen jälkiä sekä nokea. Tarkempia todisteita emme kivirakennelman mahdollisesta muinaisesta alkuperästä saaneet. (Kuva N° 21).

Saunan takana oleva röykkiö sijaitsee metsän korkeimmalla kohdalla. Sen ympärysmitta on n. 36 m ja halkaisija 8 m. Röykkiö on siis melko laaja alaltaan, mutta ei erikoisen korkea, usein vain yksikerroksinen. Paikalta on avara näköala (Kuva N° 23).

16. Ristkankare.

Ilmakuva N° 9

Valokuva N° 24.

Löydetyt esineet:

Soljen katkelma KM 10547:2

Saviastianpaloja KM 10844:1-2

Ristkankare sijaitsee aivan Rungon pysäkin vieressä, ratavartijan asunnon pohjoispuolella. Se on matala mäki, joka on raivattu pelloksi, ja jonka reunoilla kasvaa matalaa ~~mättäikettä~~ ^{männikköä}. Muisti-

tiedon mukaan siellä on ollut kirkko ja hautausmaa, ja prof. Juhani Rinteen muistiinpanojen mukaan sieltä on tullut esiin ihmisen luita. V. 1936 löytyi kankareesta pronssisen hevosenkäsöljen katkelma, mutta prof. Kivikosken käydessä paikalla v. 1937 hän kertoi, että mitään merkkejä kalmistosta ei ilmenyt eikä hän katsonut olevan syytä ryhtyä kaivauksiin. (Vrt. prof. Kivikosken kertomusta top. ark:ssa)

17. Tiitusmäki. Loh. ilm. G-F.M. 1955 ; saap. maat. 1955

Ilmakuva N° 9

Löydetyt esineet:

v. 1937 KM 10603:1-7

v. 1941 KM 11285:1-152

Edellisiin löytöalueisiin liittyy läheisesti hieman lähempänä Piikkiön lahtea sijaitseva Tiitusmäen kalmisto, jonka viikinkikautiset rökkiöt professori Kivikoski on tutkinut v. 1941. (Vrt. kaivauskertomusta top. ark:ssa)

SUOPOHJA.

18. Keskikankare

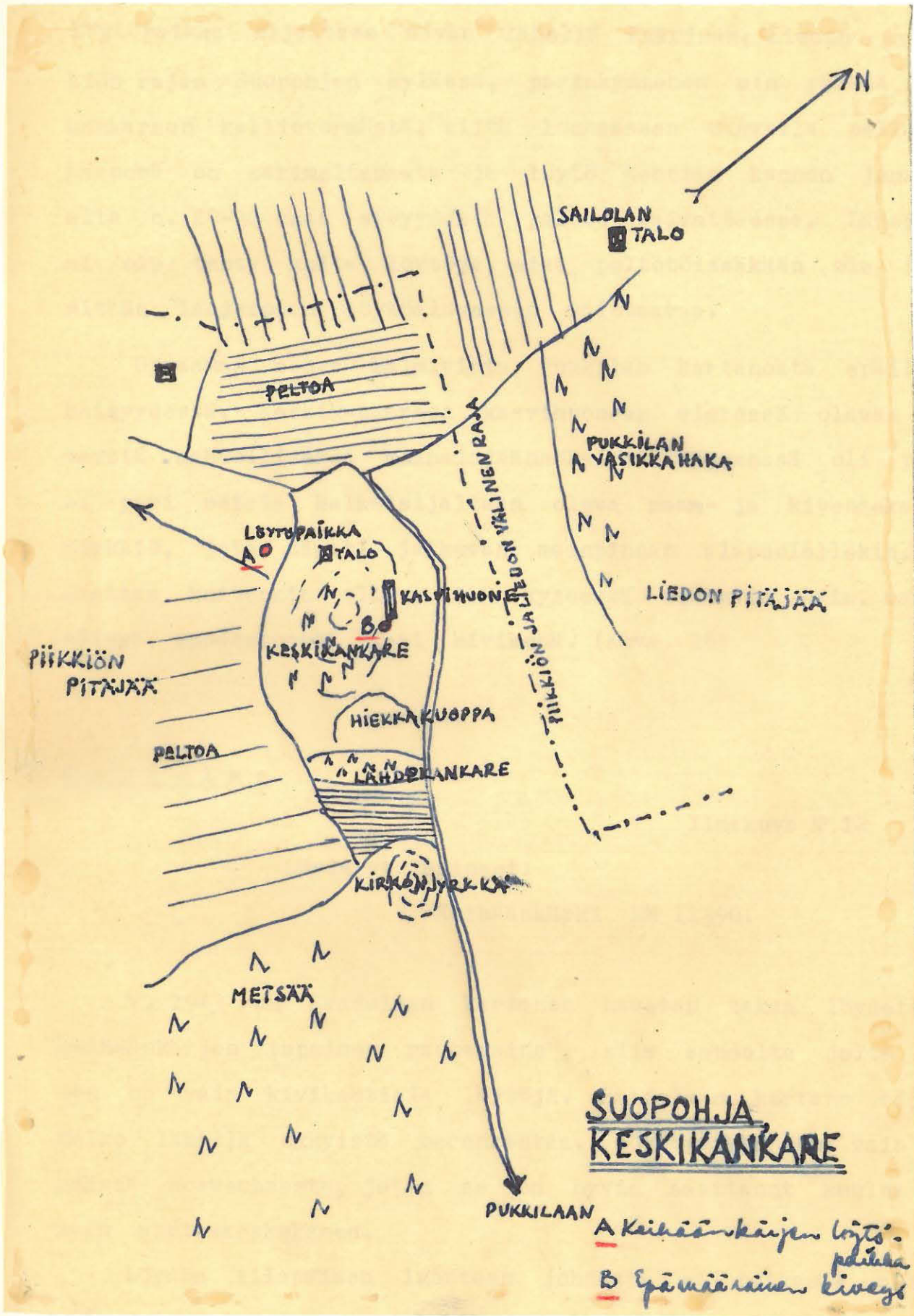
Ilmakuva N° 5

Valokuvat N° 25,26.

Löydetyt esineet:

Keihäänkärki KM 13571.

Inventointimatkallamme saimme haltuumme keihäänkärjen, jonka oli löytänyt Taavi Sailola-niminen mieshenkilö muistamansa mukaan v. 1949. Siitä asti on ase ollut talon vintillä säilössä.



SUOPOHJA
KESKIKANKARE

A Keihäänkäijän löytö-
paikka
B Epämääräinen kiveys

Löytöpaikka sijaitsee aivan lähellä Kaarinan, Liedon ja Piikkiön rajaa Suopohjan kylässä, parinkymmenen m:n päässä Keski-kankareen kalliotörmästä, siitä lounaaseen olevalla pellolla. Maaperä on savimultamaata ja löytö tehtiin kannon juuren alta n. 20-30 cm:n syvyydestä peltoa raivattaessa. Läheisyydessä ei ole tehty muita löytöjä, eikä peltotöissäkään ole ilmennyt mitään laajempaan löytöalueeseen viittaavaa.

Oppaamme rouva Malmivirta Pukkilan kartanosta epäili läheisyydessä, Keski-kankareen kasvihuoneen vieressä olevaa kiveystä mahdolliseksi muinaisjäännökseksi. Kyseessä oli pyöreä, n. pari metriä halkaisijaltaan oleva maan- ja kivensekainen röykkiö, jota näytti jatkuvan maanpinnan alapuolellekin. Saattaa kuitenkin olla, että kyseessä on vain esim. rakennustöissä muodostunut pieni kivikehä. (Kuva 26)

19. R a a d e l m a

Ilmakuva N^o 12

Löydetyt esineet:

Keihäänkärki KM 11390.

V. 1943 on Raadelman kartanon navetan takaa löydetty "keihäänkärjen tapainen rautaesine", siis seudulta jolta muuten on vain kivikautisia löytöjä. Raadelman kartano sijaitsee melko lähellä nykyistä merenrantaa. Löytöpaikka on vain 1 km:n päässä Koskenhaasta, joten se on hyvin saattanut kuulua samaan asutuskeskukseen.

Löydön tilapäisen luonteen johdosta ei paikasta ole saatu tarkempia tietoja, ei myöskään uusia löytöjä tiedetty siellä tehdyn.

Inventointikertomuksessaan s. 19 mainitsee Björck nunnanin tarhan Rungon Pietilän talon maalla. Tästä nunnain kivikastasta on kivet kuitenkin viety pois. Mahdollisesti tämäkin röykkiö on kuulunut rautakauteen yhdistäen siten Rungon lukuisat löydöt Raadelman rautaesineeseen.

K I R K O N K Y L Ä.

20 Korvenmäki

Ilmakuva N^o 10

Valokuvat N^o 28,29

Löydetyt esineet:

pronssinen rannerengas KM 13234

keihäänkärki kadoksissa.

Korvenmäki sijaitsee n. 900 m Piikkiön asemalta kaakkoon, ja löydöt on tehty valtamaantielle viettävältä rinteeltä jyrkän kallion juurelta. Paikalla on suoritettu metsän hakkausta ja istutusta ja maa on kuokittu suhteellisen syvältä nurin. Pronssirengas on tallella KM:ssa, mutta keihäänkärki edelleen kadoksissa niiltä jäljiltä, kun joku (ei sama, joka sen löysi) oli siepannut sen kannon nenästä ja heittänyt sen menemään. Oletettavaa on, että se on joutunut takaisin maan sisään. Paikkakuntalaiset ovat sitä Salvelan tilanhoitaja Mikkolan kertoman mukaan miehissä etsineet eivätkä löytäneet. Tilanhoitaja Mikkola on itse sitä myös usein hakenut, mutta turhaan. Kesäkuu oli sikäli epäedullinen etsinnän jatkamiseen kuin muuhunkin tutkimukseen, että ruoho ylettyi puoleen sääreen ja oli tavattoman tiheätä.

Suoritetuissa pienissä koekaivauksissa ei ilmennyt mitään, mikä olisi viitannut kulttuuripitoisuuteen. Maan pinnalla oli hiukan tuhkaa, mutta sangen harvassa ja kun ottaa huomioon, että kalliolla sijainnut talo oli palanut keväällä ja sieltä oli lennellyt tuhkaa, on tämä seikka siten selvitetty. Muuten maaperä on hiekkamaata.

Kysymyksessä lienee lähinnä yksinäislöytö tai mahdollisesti täysin turmeltunut kalmisto.

Paikalla kävi löytövuonna 1953 maisteri Luho Kansallismuseosta.

2/. Lembergin palsta

Ilmakuva N^o 10

Löydetyt esineet:

TM 7430; 4249:1

KM 10731:1-2.

Ensimmäinen tunnettu rautakauden kalmisto Piikkiössä sijaitsee Harvaluotoon vievän tien varrella $\frac{1}{2}$ km:n päässä asemalta, tien oikealla puolella. Paikalle kaivoi 1905 prof. Juhani Rinne (vrt. kaivauskertomus) polttohautakummun löytäen kaularenkaita kansainvaelluksen ajalta. Polttokalmisto on jatkunut laajemmallekin, mutta on nyt todennäköisesti täysin tuhoutunut rakennuksen siirtojen ja tienoikaisujen takia. Irrallisia esineitäkään ei ole sen koomin löytynyt.

Palstan omisti 1905 suutari Antere Toivonen, 1930-luvulla rehtori ~~Saine~~ ^{Näeva} Lemberg, nykyisin opettaja Kylänpää.

V. -37 suoritti prof. Kivikoski paikalla koekaivauksen tieleikkauksen takia löytämättä mitään esineitä, vain joitakin hautaraunion kiviä ym.

MOISIO. Läh. ilm. 1955 C-F.M.;

22.

Kalmuskankare.

om. Anttilija Antero Kuukasjärvi
os. Kp. 4, 21500 Piikkiö
rauh. määr. läh. 4.6.77/AN

Ilmakuva N^o 14

Valokuvat N^o 30-34.

Löydetyt esineet:

keihäänkärki TM 4189:2

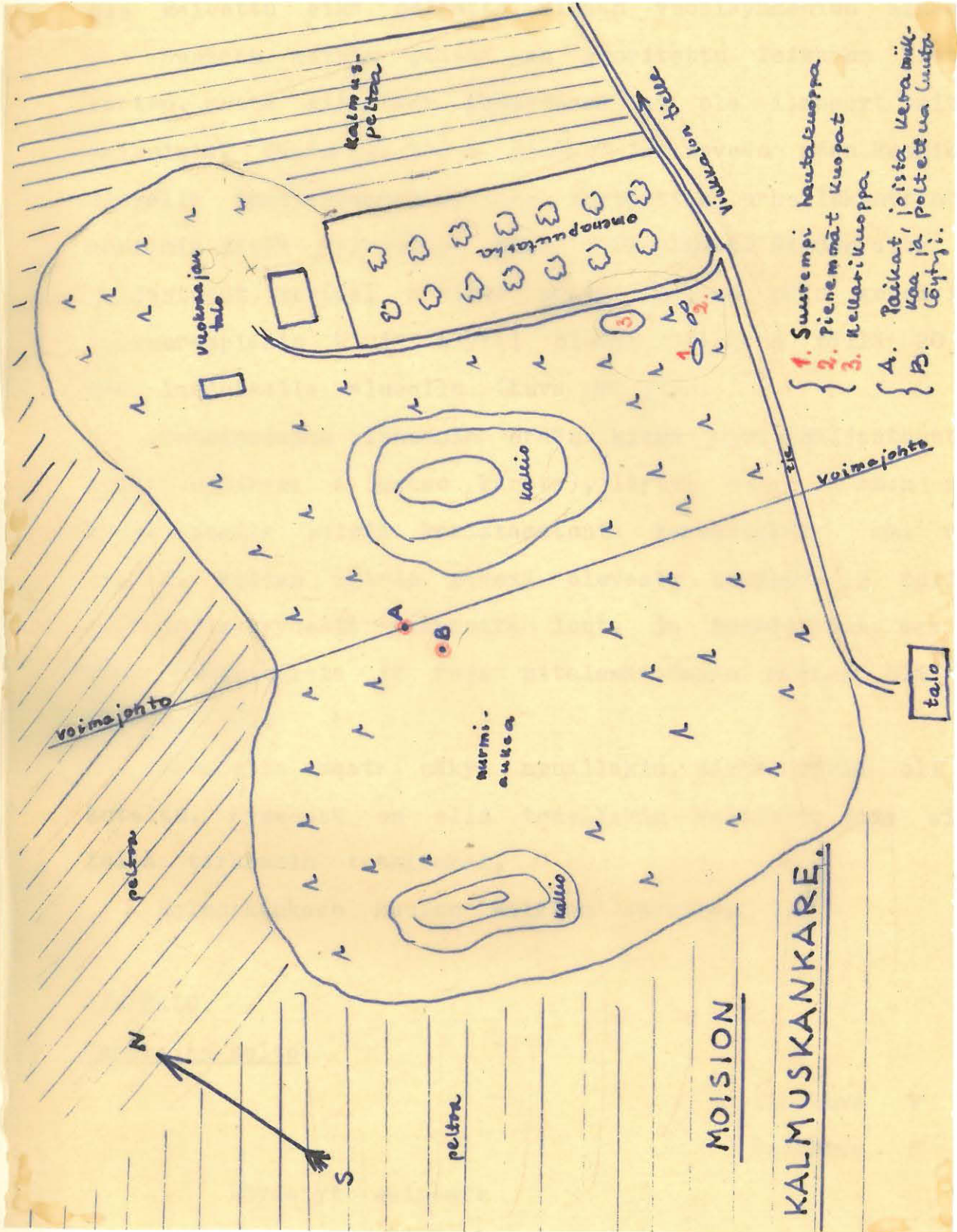
luita ja keramiikkaa KM 13972

Piikkiön kirkonkylästä kaakkoon sijaitseva Moisio kylä on suurelta osaltaan viljelysaukeaa. Siellä esiintyy runsaasti pakanuuden aikaan viittaavia paikannimiä.

Keskellä peltoaukeaa runsaan kilometrin verran kirkonkylästä Veikkolaan vievän tien varrella oikealla puolen tietä sijaitsee metsäinen saareke, Kalmuskankare. Pelto ympärillä on nimeltään Kalm^{us}stopelto. Jo nimi viittaa siihen, että paikalla saattaa olla kalmisto, ja tätä olettamusta on tukemassa paikalta tehty löytö, todennäköisesti kansainvaelluksen aikainen keihäänkärki (vrt. Tallgren: Varsinais-Suomen esihistoria, s. 174). Tämän jo vuosisadan alussa tehdyn löydön jälkeen ei muita esineitä ole tullut päivänvaloon.

Saapuessamme paikalle kiinnitimme heti huomiota Kankareen itä- ja kaakkoisrinteellä havaittaviin kuoppiin. Näistä suurin ja eniten hautaan viittaava sijaitsee juuri mainitulla lyhytkasvuista männikköä kasvavalla itärinteellä. Se on 2 m pitkä, (itä-länsisuunnassa) $\frac{1}{2}$ m syvä ja reunoilla on selvää kiveystä (kuva N^o 32)

Läheisyydessä olevat muut kuopat eivät olleet lainkaan niin selviä. Kuitenkin mäen vuokraaja, joka on vanha paikka-



- 1. Suurempi hautauskoppa.
- 2. Pienemmät kuopat
- 3. Kellarikuoppa
- A. Paikat, joista kerämitä
koko ja poltettiin luuta.
- B. Löydyt.

kuntalainen, sanoo, että hänen muistamansa mukaan ei paikalla ole kaivettu eikä poltettu mitään vuosikymmenien aikaan.

Runsaan metrin päässä on suoritettu leikkaus tietä varten, mutta siinäkin yhteydessä ei ole ilmennyt mitään erikoista. Tämän n. 100 m pitkän ja leveän mäen keskiosassa olevalla nurmiaukeamella, jota käytettiin urheilukenttänä, oli muutamia kiviä siirretty pois paikoiltaan. Niiden alta oli paljastunut mustaa, nokista maata. Ihmisen pään kokoisia ja suurempiakin kiviä näytti olevan hajallaan tällä 20 x 30 m:n laajuisella alueella (Kuva N^o 33).

Tutkiessamme lähemmin erään kiven alta paljastunutta maata kohdassa A (katso kartta), löytyi heti 10 cm:n syvyydestä useita paloja koristamatonta keramiikkaa, mm. reunapala. N. viiden metrin päässä olevasta kuopasta B tuli esiin 20 cm:n syvyydestä palanutta luuta ja keramiikkaa, maa erittäin nokipitoista ja raja pitelemättömään maahan oli selvä. (Kuva N^o 34).

Palanutta maata näkyi myuallakin, mistä kiviä oli liikuteltu. Kyseessä on siis todellakin kalmisto, joka sietäisi tulla tarkemmin tutkituksi.

Kalmuskankare kuuluu Moision suvulle.

VIUKKALO.

23. Kurkkalan pelto.

Ilmakuva N^o 14

Valokuva N^o 35

Löydetyt esineet:

Hevosenkänkäsolki KM 12258

Kalmuskankareesta vain vajaan puolen kilometrin päässä Viukkalon kylässä Kurkkalaan taloon kuuluvasta pellostä, joka

on Jäärannan Kerttulan läheisyydessä, löytyi 1949 peltotöissä hevosenkenkäsolki. Löytöpaikka on aivan lähellä metsänreunaa (kts. valokuvaa). Solki kuuluu viikinkiaikaan.

MAKARLA

24. Pyökäri

Ilmakuva **no 7**

Löydetyt esineet:

Pronssinen rannerengas KM 12153

Paikalla kävi maist. C.F. Meinander v. 1949. (Vrt. luettel-
lo)

R a u t a k a u d e n

I R T O L Ö Y D Ö T

joista ei ole tarkempia löytötietoja.

RUNKO

25. Yli-Teppala

Ilmakuva N° 9

Löydetyt esineet:

KM 10580:1-2.

Lyhyen matkan päästä Rungon pysäkiltä Yli-Teppalan maalta on löydetty v. 1937 2 keihäänkärkeä. Löytöpaikkaa, Ihasvuorta vastapäätä olevaa harjannetta, ei kukaan ole tarkemmin tutkinnut ja Yli-Teppalassa ei isäntäväki enää tiennyt löydöstä eikä löytöpaikasta mitään. (Vrt. SM XLIV 1937, s. 24).

26. Lindroosin palsta.

Sama koskee Uno Lindroosin palstaa, josta on myös löydetty kesällä -37 ohut pronssinen vanhemman rautakauden kaularengas. (Vrt. SM XLIV 1937, s. 24)

SUURHEPOJOKI

Hakalan pelto

Valokuva N° 48

Ylitalon isäntä S. Siipola kertoi ennen sotia löytäneensä nykyään R. Hakalan omistuksesta olevasta pellostä pronssisoljen, joka hänen kuvauksensa mukaan muistutti nykyisiä

kalevalakoruja. Solki oli ollut pienikokoinen , puhkonainen ja soikea muodoltaan. Löytäjä oli luovuttanut sen Hepojoen koulun opettajalle, joka nyttemmin on jo kuollut. Näin ollen ei ole tietoa, onko esine joutunut johonkin museoon vai uudelleen heitteille.

VIUKKALO.

Perosmäki

Ilmakuva N° 14

Lähellä edellämäinittua Kurkkalan löytöpaikkaa sijaitsee Perosmäki, josta epävarma tieto kertoo löytyneen keihäänkärkiä. (vrt. Knaapinen: e.m. teos s. 9).

AARRELÖYTÖ

27 Hadvala, Ylhäinen

Ilmakuva N^o 9

Löydetyt esineet:

42 hopearahaa TM 14662

Ylhäisten talo sijaitsee runsaan kilometrin päässä Koskenhaasta kirkonkylään päin vanhan ja uuden Turun tien välissä rautatien pohjoispuolella. Työmies Niilo Kauniainen löysi soranottotöissä 42 hopearahaa käsittävän aarteen v. 1953 (Vrt. top. ark. tri Salmo) Uusia löytöjä ei ole paikalla tämän jälkeen tehty.

Ylhäisten talon omistaa emäntä Aune Seppälä.

M U I N A I S L I N N O J A J A V A R T I O V U O R I A .

28 Huttalan Linnavuori *Säk.ilm.* 1955, E-F M.; *saap. kart.* 1955

(=Katarin Linnavuori)

Ilmakuva N^o 10

Valokuvat N^o 36-40

Piikkiön pitäjän linnavuorista on huomattavin nykyään Salvelan maihin kuuluva linnavuori, joka sijaitsee n. 2 km kirkonkylästä itään r. valtamaantien eteläpuolella.

Vuoren korkeus merenpinnasta on 73,6 m. Sen etelärinteellä on vinosti alaspäin kulkevia kivivalleja, jotka ovat mahdollisesti muodostuneet ylhaältä vyöryneistä kivistä. Tämän vallin läheisyydessä lounaisrinteellä on pienehkö luola. (kuva n:o 37)

Itäpäässä on selvempi valli, jonka yhteispituus on n. 30 m ja korkeus vain n. $\frac{1}{2}$ m. Hiukan vallien alapuolella on komea, n. 3 m korkea pystykivi, joka muodoltaan muistuttaa ristiä.

Ainoa pääsytie vuorelle kulkee itäpäässä olevan solan kautta, jonka e.m. valli paikoitellen katkaisee. Muuten ovat vuoren rinteet erittäin jyrkät, varsinkin eteläsivu, jonka kautta oli mahdotonta vuorelle kiivetä. Samoin länsi- ja pohjoissivustat olivat suhteellisen jyrkät. Etelärinteen jyrkimmän osan alapuolella on suurempi luola kuin jo mainittu lounaisrinteellä oleva. Tästä luolasta on käytetty nimeä "Linnavuoren uuni".

Ilmeistä on, että Linnavuori varustuksineen liittyy vartiointijärjestelmään, jonka mukaan merkkitulet kulkivat vuorelta toiselle pakanuuden ajalla. Vaaran uhatessa on se suonut myös turvapaikan lähiseudun asukkaille. (Vrt. Tallgren:em.teos s.90) Sen

laajalta ylätasanteelta on laaja näköala joka suuntaan.

Mainittakoon, että lähistöllä esiintyy sellainen paikannimi kuin Borginväljä (Linnaväljä), joka on Linnavuoren ja Pohtiovuoren välissä.

Joensuu

29 Kipervuori (Kaasvuori)

Ilmakuva N^o 14

Valokuvat N^o 41-43.

Kipervuori sijaitsee jonkin matkan päässä Harvaluotoon vievästä tiestä n. 2 km Piikkiön keskustasta. Se on pitkän vuorijonon korkein kohta, 76 m merenpinnan yläpuolella. Länsipuolella vuorijonoa on Lapinväljä-niminen peltoaukea. Mitään valjeja ei Kipervuorella ole, mutta sen korkeimmalta aukealta on erittäin laajat näköalat joka suuntaan. Lännessä näkyy Turun Vartiotorni, koillisessa Huttalan Linnavuori. Kipervuori, jonka nimikin viittaa pakanuuden aikaan, on kuulunut rannikon vartiovuorien ketjuun.

(M.A. Knaapinen em. teos s. 7-8).

30. Pussilan Linnavuori

Ilmakuva N^o 3

Valokuvat N^o 44,45.

Keskellä Pussilan kartanon suurta viljelysaukeata Suolaväljää aivan Hepojoen rajoilla kohoo kallioinen linnavuori. Pellot sen ympärillä ovat n. 20 m m.p. yläpuolella ja olleet

muinoin veden alla. Linnavuorella onkin kalliösaaren luonne, kooltaan se on melko pieni, mutta reunamat jyrkät, ylhäällä kalliotasanne, josta on hyvä näköala ympäröivälle seudulle. Rautakaudella on Suolaväljä mahdollisesti jo kuivunut, mutta ollut suurelta osalta vajottavaa liejua. Maaperä on edelleenkin hyvin suolapitoista.

Pussilan Linnavuori on todennäköisesti ollut merkinantopaikka, ehkäpä pakopaikkanaakin käytetty, mutta jälkiä mistään valleista ei ole näkyvissä, Pitkänomaisen Linnavuoren leveys on n. 100 m ja pituus 200 m. (Kts.Knaapinen, em.teos s.14).

Pukkila, Varesvuori.

M.A.Knaapinen esittää olettamuksen, että Varesvuorella (Vargasvuori, Vargavuori) olisi ollut pakanuudenaikainen vartiopaikka. Hän tekee tämän ehdotuksen yksinomaan nimen perusteella, sillä ottaen huomioon mäen vähäisen korkeuden on se tuskin voinut toimia vartiopaikkana; lähistöllä on sitäpaitsi korkeampiakin vuoria. (Kts.Knaapinen s.10).

UHRILEHTOJA JA -LÄHTEITÄ

Moisio, Hiidenmäki.

Hiidenmäki on Virkkaloon menevän tien varrella vastapäätä Kalmuskankareta sijaitseva matala, metsäinen mäki. Perimätieto kertoo, että se on pakanuudenajalla ollut pyhä paikka, ja nimi-kin viittaa siihen, että se on voinut olla pyhä lehto. (Vrt. Knaapinen, em. teos s. 9).

Raadelma, Hiidentalo.

Ilmakuva N^o 12

Nimi hiisi liittyy myös tähän lähellä Raadelman kartanoa Revonmäellä sijaitsevaan alueeseen, joka nykyään on puistona. Pakanallisena aikana se on ehkä ollut yhteisomistuksessa oleva pyhä kukkula, sittemmin se on kuulunut myös kirkolle. (Vrt. Knaapinen, em. teos ,s. 11).

Suopohja, Lähdekankare

Aivan jo mainitun Keskikankareen löytöpaikan läheisyydessä sijaitseva Lähdekankare on vielä nykyäänkin kostea ja alava, lehtipuita kasvava lehto. Seikka, että Lähdekankareesta 100 m etelään ^{on} Kirkonjyrkkä-niminen mäki, viittaa siihen, että alue olisi ollut uhrilehtoa, jonka kirkko on ottanut omistukseensa kristinuskon tultua maahan.

Sekä nimi että kankareen vesipitoisuus todistavat myös, että paikalla on ollut whirlähde.

Viikkalon Järvenmäellä

Kuotilan järven länsipäässä , jolla on komea hiidenkiuas, kertoo perimätieto sijaitsevan myös Silmälähteen. Jos heittää neulan ja pennin lähteeseen ja sitten pesee siinä silmänsä , niin paranee. Tämä uskomus saattaa perustua jo pakanuudenaikaan. Tyypillistä on, että nykyään ei kukaan paikkakunnalla tiennyt tällaisen lähteen olemassaolosta ja sijainnista. Siellä, täällä hiidenkiukaan lähetyvillä oli pieniä kosteikkoja, joista joku on voinut olla umpeenkasvaneen lähteen paikka.

EPÄMÄÄRÄISIÄ MUINAISJÄÄNNÖKSIÄ.

Tuorla, prof. Juvan huvila.

Ilmakuva N^o 12

Valokuva N^o 46.

Tuorlan maanviljelyskoulun johtaja kehoitti meitä käymään prof. Juvan huvilalla, missä rakennustöissä oli kuulemma ilmennyt jotain mahdolliseen muinaislöytöön viittaavaa. Mitään esineitä ei kuitenkaan ollut löytänyt. Saapuessamme paikalle oli huvila kuitenkin tyhjillään ja niin tutkimuksemme supistuivat vain muutamaan valokuvaan sekä koekuoppaan talon yläpuolella n. 50 m päässä siitä. Näissä koekuopissa paljastui yksinomaan puhdasta maata. Huvilan rannan puoleinen rinne on nurmea kasvavaa ja täynnä suurehkoja kiviä.

Mainittakoon, että Tuorlan seutu on suhteellisen korkeata, n. 30 m m.p. yläp.

Lyytikkyä, Krapila.

Ilmakuva N^o 13

Valokuva N^o 47

Inventointimatkallemme käydessämme Piikkiön lahden rannalla vastapäätä Kuusiston niemeä sijaitsevassa Lyytikkylässä emme saaneet mitään tietoja arkeologisista löydöistä tässä osassa pitäjää. Sensijaan Krapilan talon maalla meille näytettiin vajaan metrin syvyinen hiidenkiuas, joka oli paikkakunnalla he-^{Kivetti?}rättänyt runsaasti huomiota.

Mainittakoon, että Krapilankin talo, kuten useat muutkin Piikkiössä, on karjalaisten omistuksessa, mikä vaikutti mahdollisten aikaisempien löytöjen ja perimätietojen selville saamista.

PAKANALLISIA PAIKANNIMIÄ.

Piikkiössä tavataan runsaasti pakanallisia paikannimiä niiden lisäksi, jotka jo ovat tulleet mainituksi.

Niitä ovat Tuurinvuori, joka sijaitsee Kipervuorta vastapäätä Kavallon metsässä, Pyhävuori Lyytikylän tienhaarassa (valok. 49), Pyhävastamäki, joka nykyään tunnetaan nimellä Vastamäki Viukkalossa ; Senvuori, josta on käytetty myös nimeä Sainvuori eli leikillisesti Siinainvuori samoin Viukkalossa Hadvalan takamailla, missä ei tiedetty mitään muinaisjäännöksiin viittaavaa esiintyvät nimet Korsvuori ja Jätteniitty(Piisjätte) (valokuvat 50,51).

Kristinuskon maahantuloajalla mainittakoon vielä Ristinraja Kavallon ja Joensuun välillä ja Kirkonjyrkkä Pukkilan takamailla.

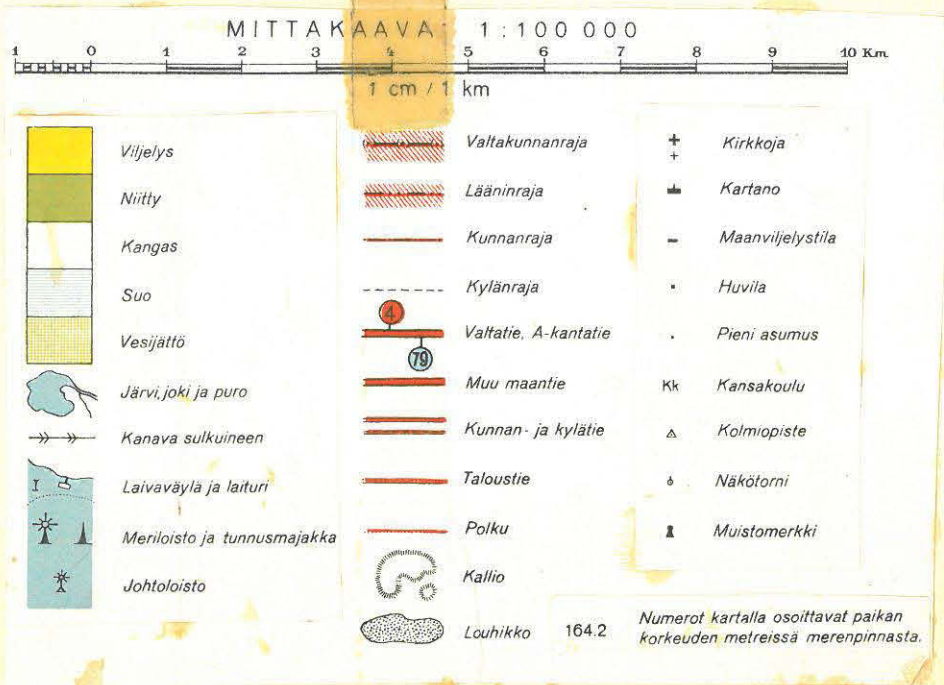
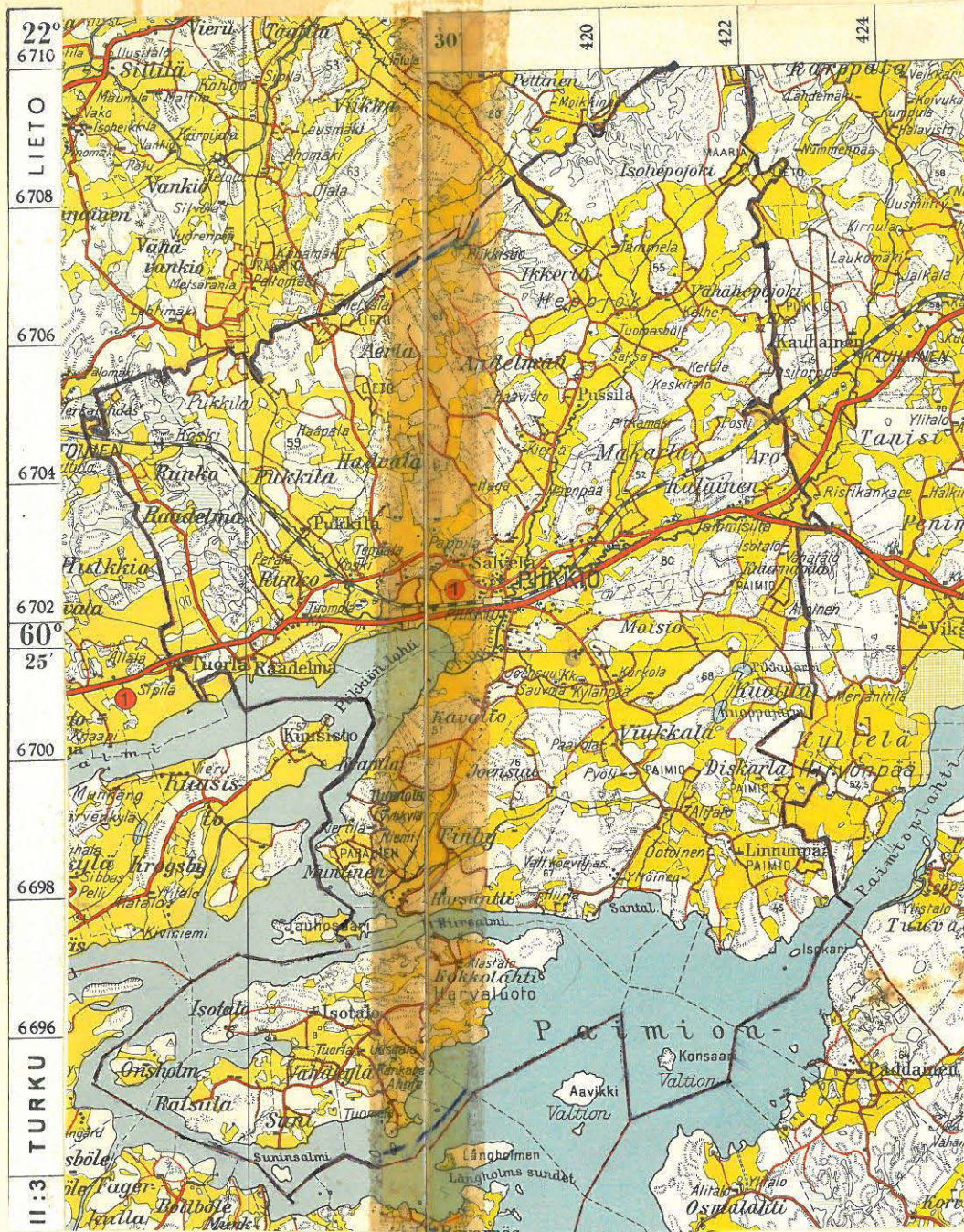
(Vrt. Knaapinen: e.m. teos sivut 6-17)

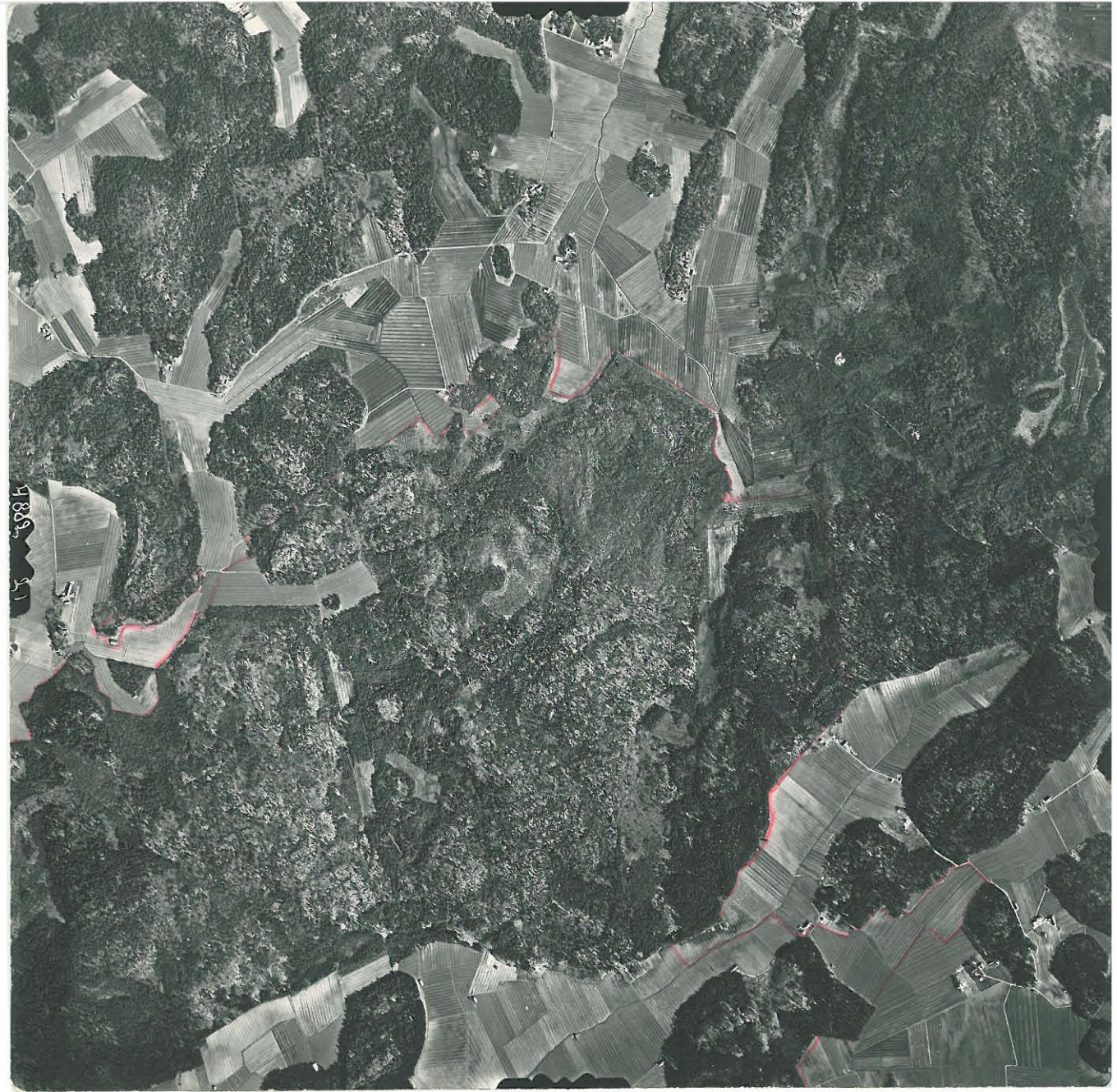
HARVALUODON SAARI.

Piikkiön eteläpuolella kapean Hiirsuntin eroittamana mantereesta on Harvaluodon saari. Tältä pinta-alaltaan melko suurelta saarelta ei ole löydetty muinaisesineitä eikä siellä esiinny mitään esihistorialliseen aikaan viittaavia paikannimiä. On oletettu että suomalainen asutus on ensin levinnyt Harvaluodolle ja mantereelle, kun taas Kuusisto on ollut ruotsinkielistä aluetta. Esihistoriallisella ajalla on Harvaluoto tietenkin ollut meren keskellä kallioinen saari, mikä lienee estänyt silloisen asutuksen siellä.

S i s ä l l y s l u e t t e l o :

Alkulause	s. 1
Kartat ja ilmakuvat	s. 2
Kirjallisuusluettelo	s. 3
Kivikausi	s. 4- 8
Kivikautisia irtolöytöjä	s. 8-11
Pronssikausi	s. 12
Hiidenkiukaita	s. 12-16
Epämääräisiä ja hävitettyjä hiidenkiukaita..	s. 17
Rautakausi	s. 18-26
Rautakautisia irtolöytöjä	s. 27-28
Aarrelöydöt	s. 29
Muinaislinnoja ja vartiovuoria	s. 30-32
Uhrilehtoja ja -lähteitä	s. 33-34
Epämääräisiä muinaisjäännöksiä	s. 35-36
Pakanallisia paikannimiä	s. 37
Harvaluodon saari	s. 38
PITÄJÄNKARTTA 1:20 000	40
TALOUDELLINEN KARTTA 1:100 000	41
VENÄL. TOP. KARTTA	42
ILMAKUVAT	43 - 67
VALOKUVAT	68 - 86





①

S. 45

Luovutettiin Pw. P. in Topogra-
fisen osaston kuitilla

No 265/54

Valokuvauslupien jätteen
myynti kielletty



1812

②

I uovijel'na P'v. P'v'n Topogra-
 fison osaston kullilla
No 265/54
 Valokuvajäljennösten jälleen-
 myynti kielletty



3

s. 47

Puutarvi

Luovutettu P. v. P. E. n Topogra-
fisen osaston kuitilla
No. 265/54
Valokuvajäljennösten jälleen-
myynti kielletty

Puustilan
Siunaus

Ojalan
huhtakuoppa

1 cm = 200 m
5 cm = 1 km

Vuortepää



1865

107

4

S. 48

Luovutettu P. P. Fin Topogra-
fisen osaston kuitilla

N:o 265/54

Velokuvapainosten jälleen-
myynti kielletty



5

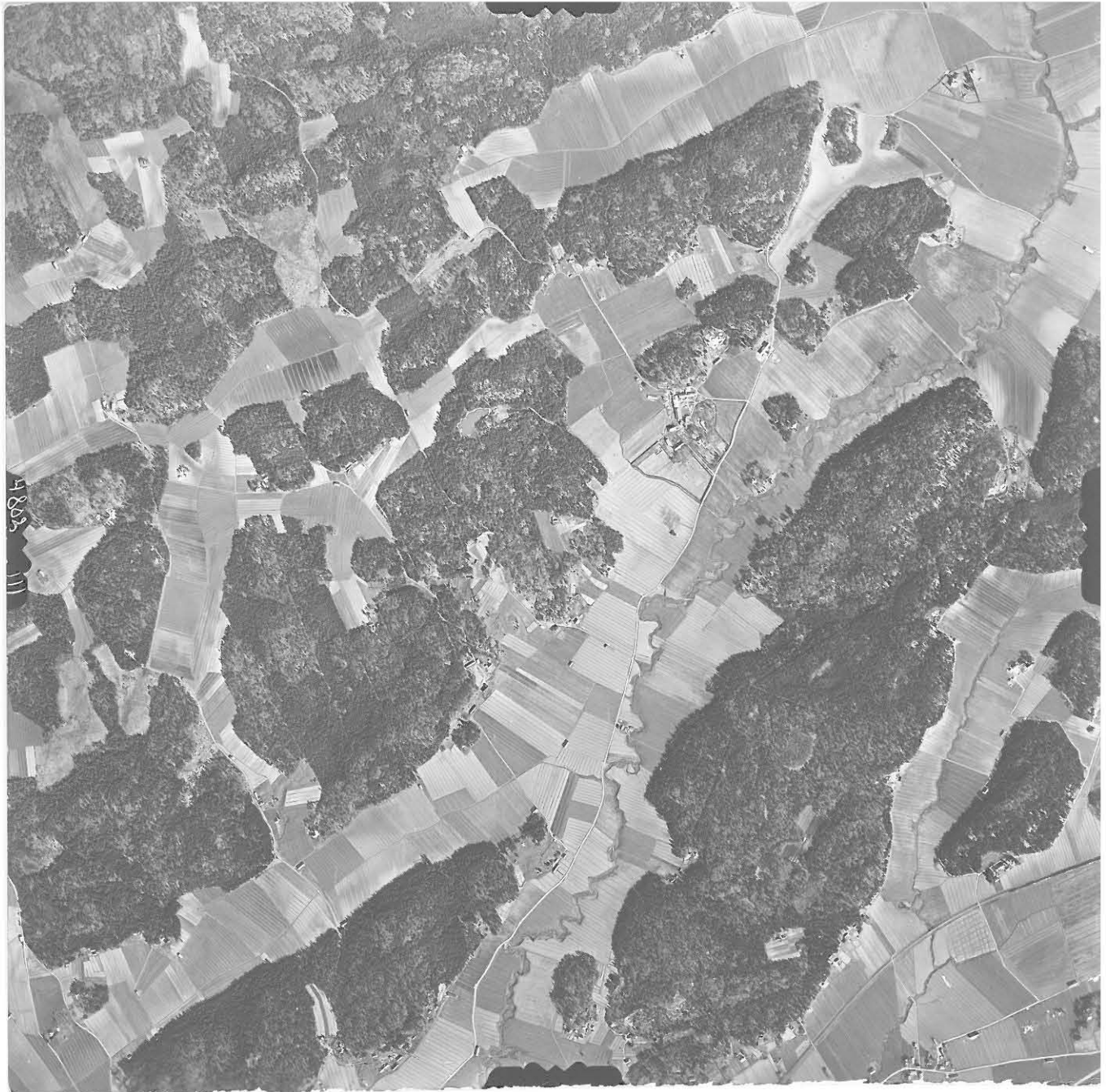
s. 49

Luvuletu (v. Piien Topogra-
fisen osaston kuitilla

No 265/54

Valokuvien nosteen jälleeni-
mynti kielletty

Puukila



4803

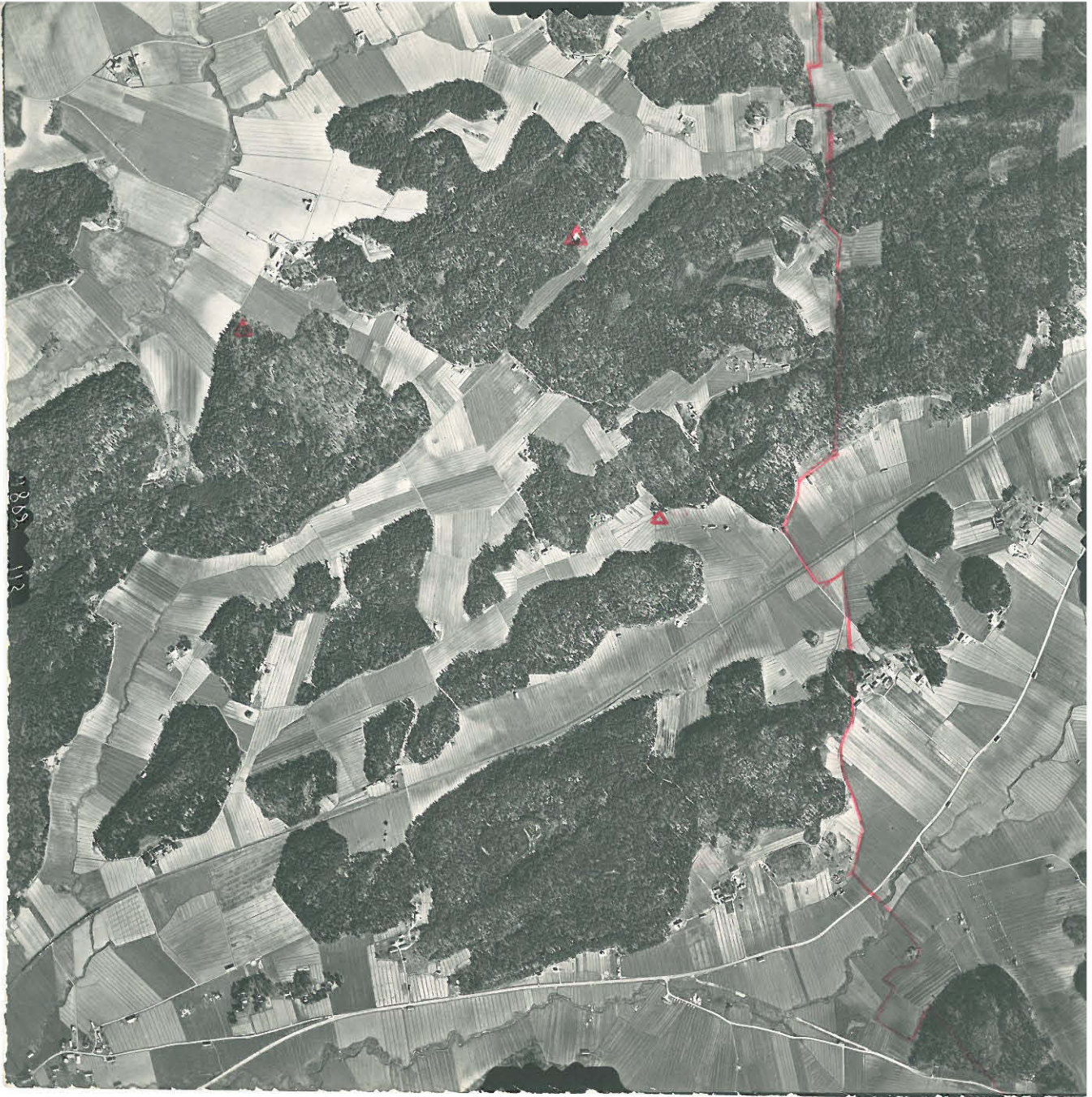
6

8.50

Luovutettu Oy. Pien Topogra-
fisen osaston kuitilla

N:o 265/54

Valokuvaajajärjestösten jälleen-
myyntikielletty



7

s. 57

Ojala

Vuorokäpää

tila

Ilmavälillä Oy. Päästä Topogra-
fisen osaston kautta
No 265/54
Valokuvien toimiston jälle-
n... ..





Kivimies
E. W. P.

Perhe



I n v e n t a r i u m p e n T o p o g r a -
 f i s e n o s a s t o n k u r a l l a
 N:o 265154
 Valokuvaajajärjestösten jälleen-
 myynti kielletty

Paivovuori .

Ylhäinen .

Koskenkäärä

Tiitasmäki

Suvela .



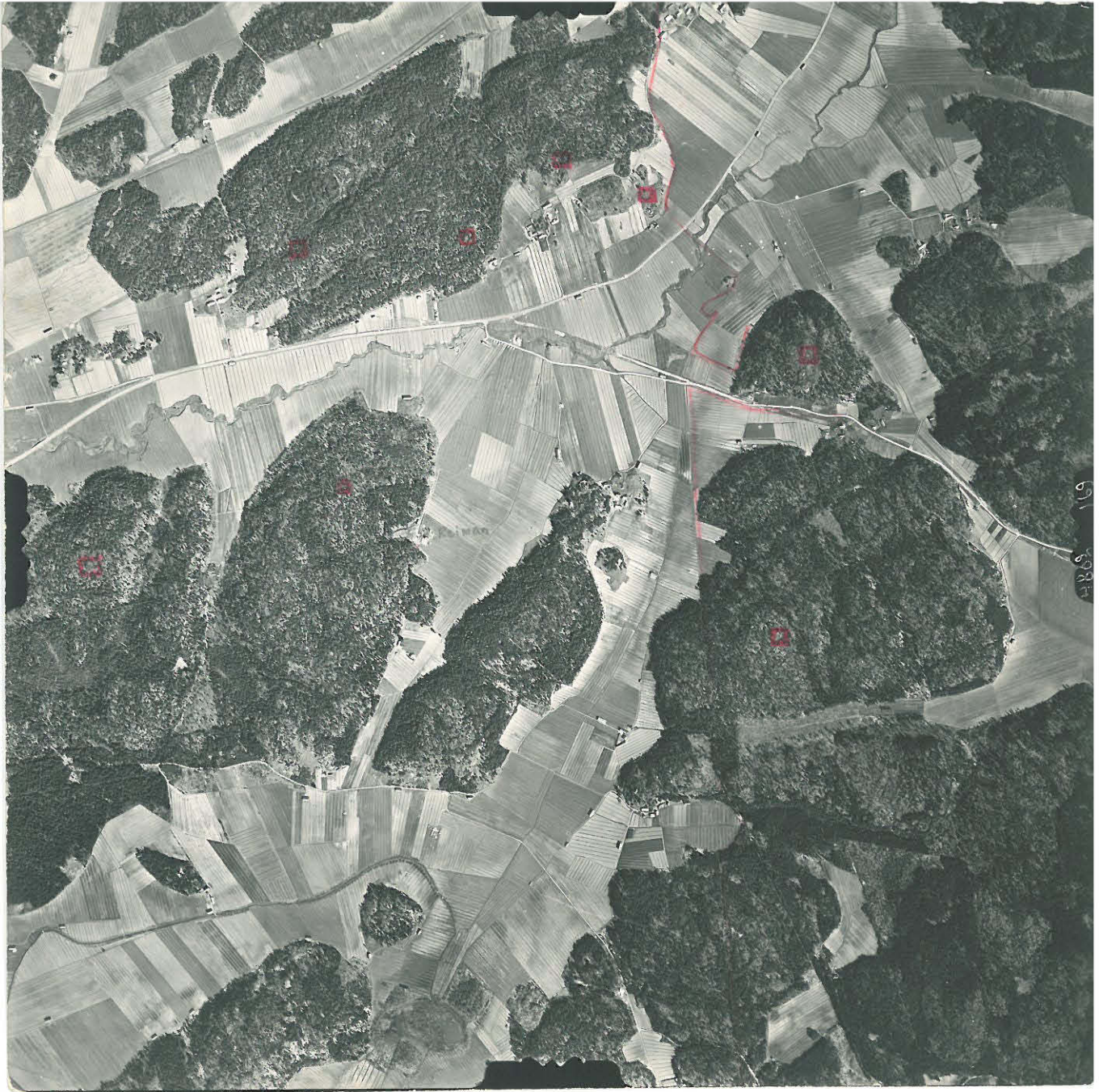
Luovutettiin Pm. Pien Topogra-
 fisen osaston kullilla
No 265154
 Valokuvainstituutin jälleent-
 tuotuslaitokseen

Peltimäen

(Hietelän / Katarin)
Linnamäen

Korvenmäki

Toivonpalen
Raiwonmäki



11

S 55

Arvo.
Mies

Mrs
Ylitalo

Mrs
Ylitalo

Kalainen



Luovutetaan Fv. Pöytä Topogra-
fisen osaston kullilla
No 265154
Valokuvajärjestösten jälleen-
myyntijäljettävä

Valko-
neuri

Kiellö-
haanuri

Pohjien-
neuri



288
195

12

s. 36

Kuusatie Toppa.

Roskelma,

juva.





13

s. 57

Luovutettiin Oy. Pöytä Topogra-
fisen osaston kautta
N:o 265/54
Valokuvajäljennösten jälleen-
myynti kielletty

Krapila



14

Raiionmäki

Siidenmäki

Kurkkalan pelto

Moisi

Kalmuskaula

Perosmäki

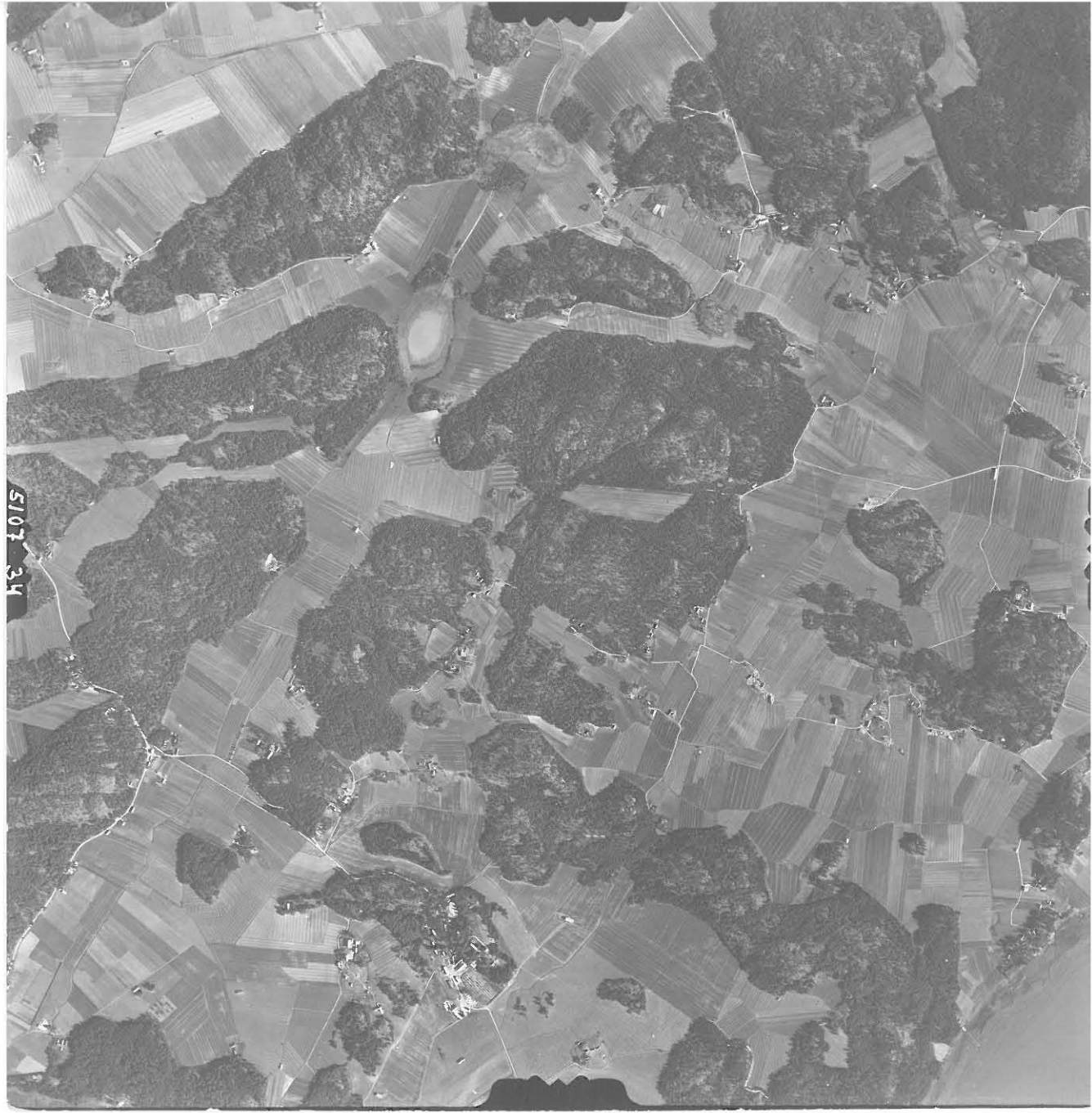
Luovutettu Dr. F. E. N. Topogra-
 fisen osaston kautta
 N:o 265/54
 ValokuvaajEijennösten jälleen-
 myynti kielletty

Kiperuori

hl

85 5

MS 1015



Kuoppajävi

Järvenäävi

Luovutettu Dv. P.E:n Topogra-
 fisen osaston kullilla
 No 265/54
 Valokuvajäljennösten jälleen-
 myynti kielletty



16

Vasenmalle alhaalla: Havaluoto

Luovutettiin F. P. S:n Topogra-
 fisen osaston kuitilla
No 265154
 Valokuvapöytäkirjan jälle-
 myytili L. H. H. L. Y.



Luovutettu Pw. Pönn Topogra-
fisen osaston kuitilla
No 265/54
Valokuvaajajärjestösten jälle-
myynti kielletty



Luvutettu Py. Pien. Topogra-
fisen osaston kautta
No 265/54
Valokuvajäljennösten jälleen-
myynti kielletty



5107 78



2103 80

20

Harvaluodon keskiöön

s 64

Luovutettu P.v. P.E:n Topogra-
fisen osaston kuilla

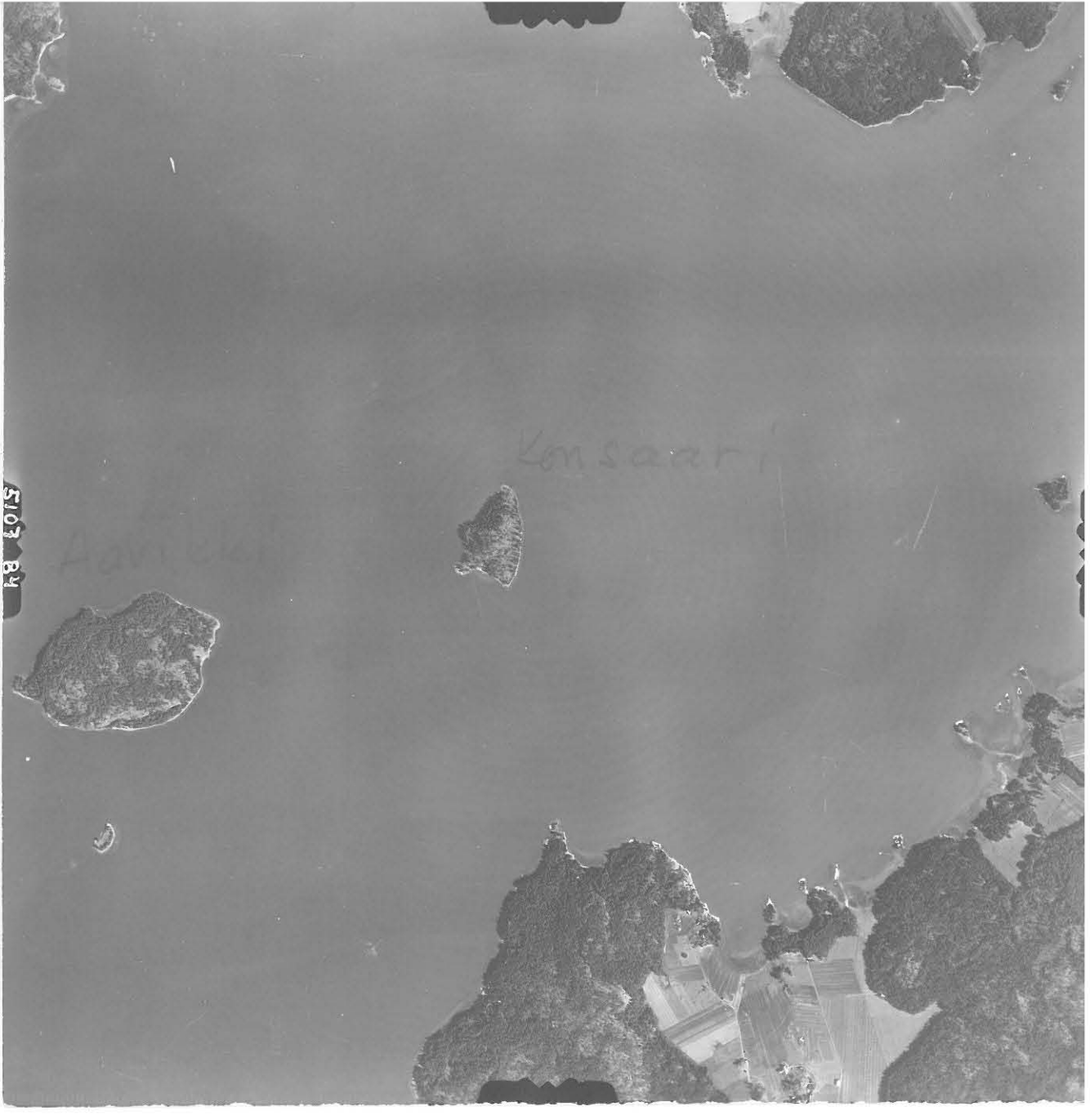
No 265/54

Valokuvainkameran jälle-
myynti kieltetty

Konsaari

Aanika

RB 1015





5101 89

21

Vasemmalla ylläällä

s. 65

Haukkuodon

itäkärkeä

Luvutettu Pz. PE:n Topogra-
fisen osaston kuitilla

N:o 265154

Valokuvaajajärjestösten jälleen-
myynti kielletty



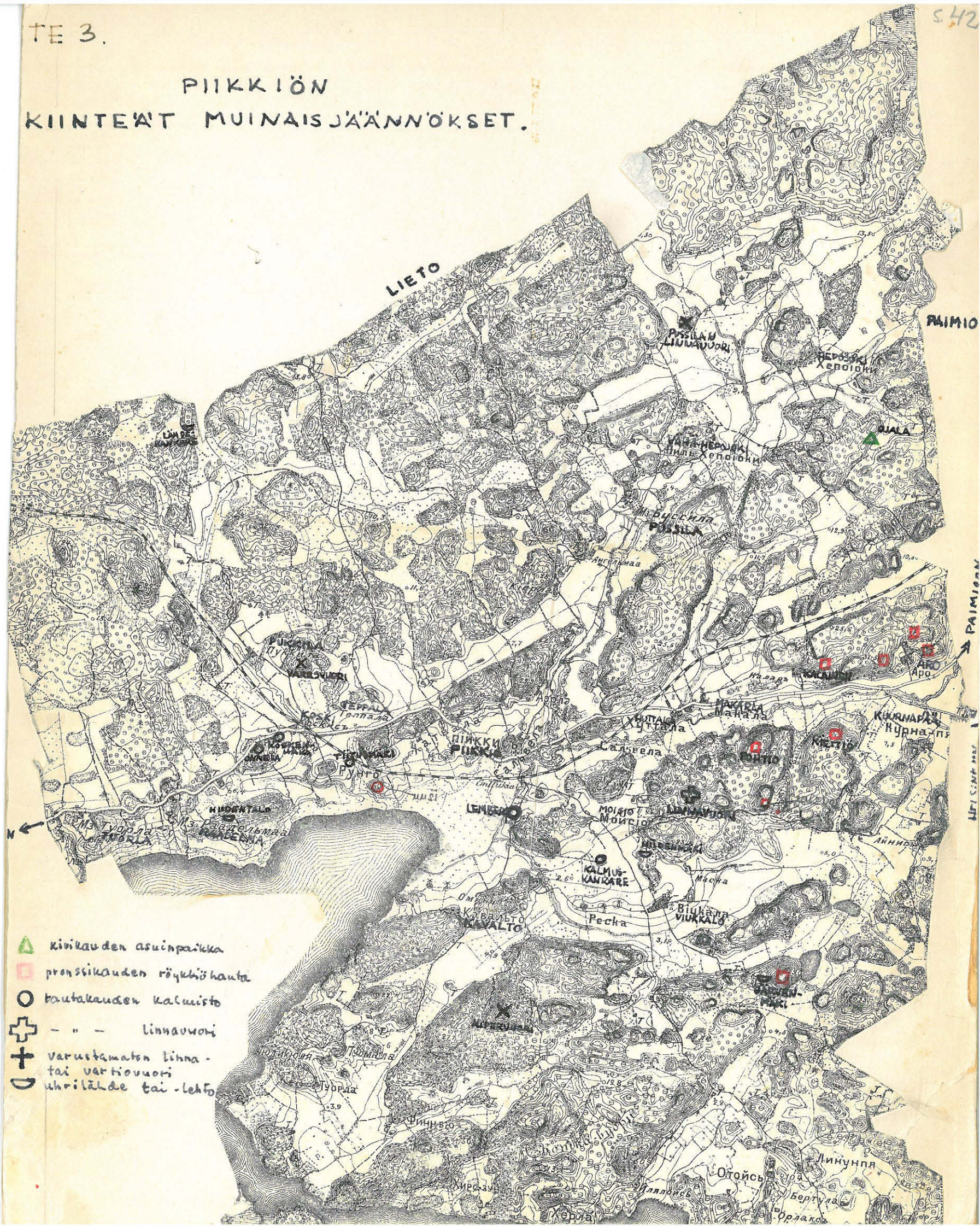
23

Yläosaan Havainnot

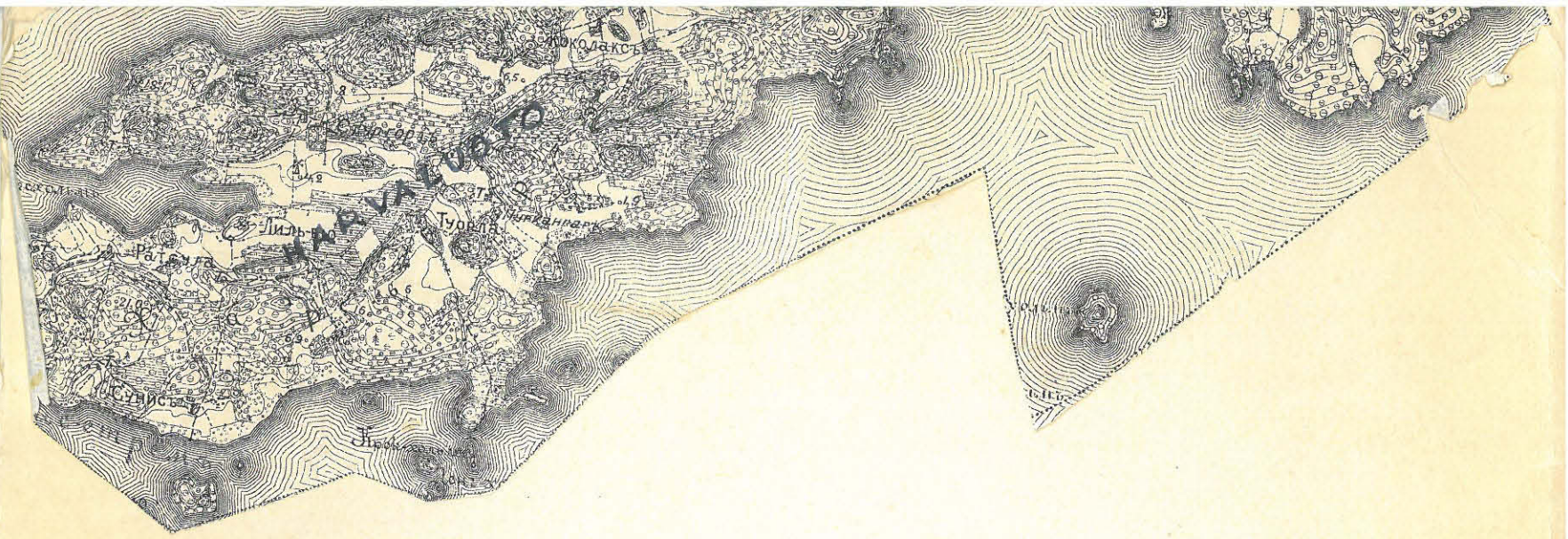
S. 67

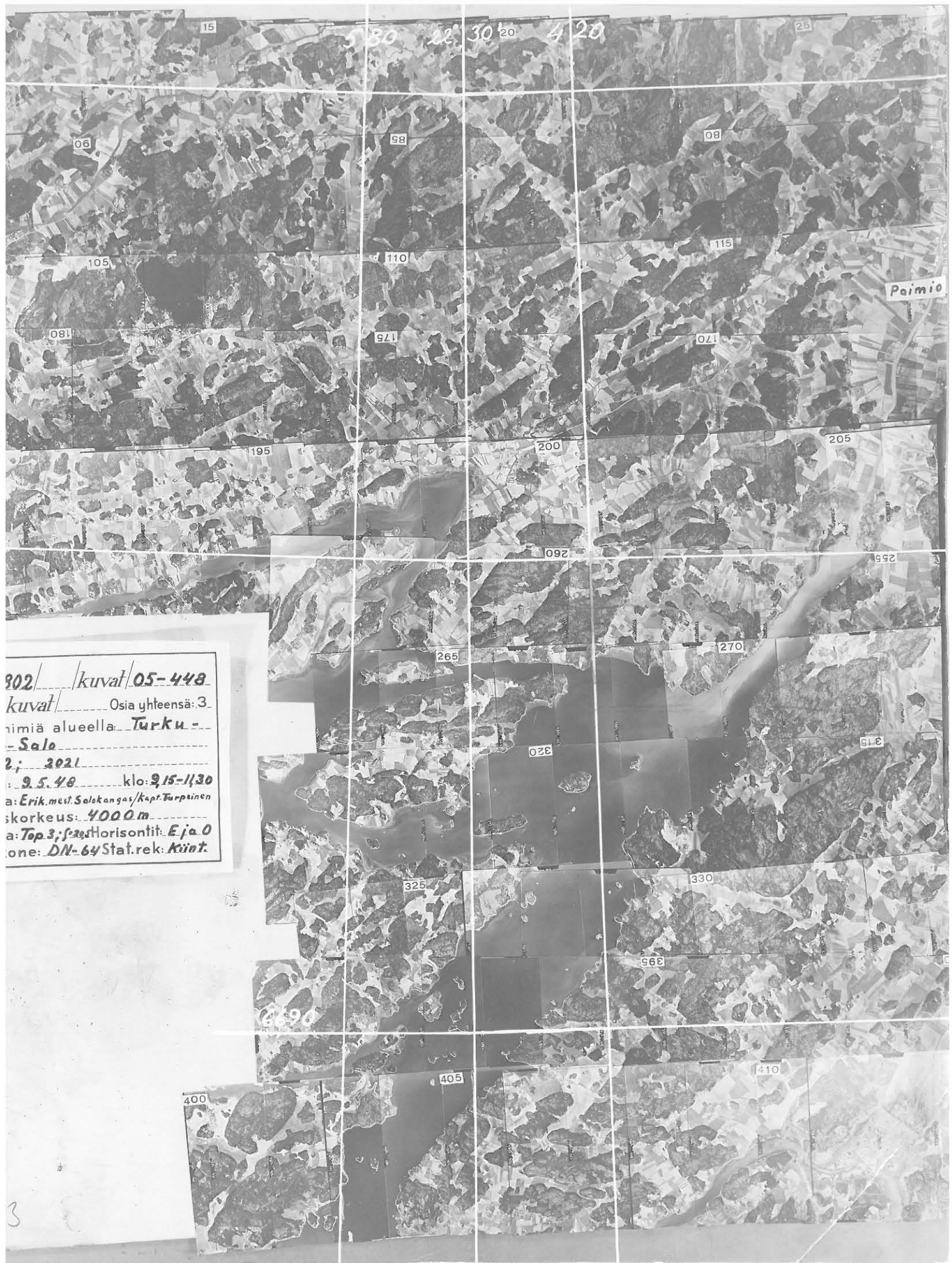
Luvutettu pu. pu. n. Topogra-
fisen osaston kautta
No 265/54
Valokuv. ja painosten jälleen-
myynti kielletty

PIIKKIÖN
KIINTEÄT MUINAISJÄÄNNÖKSET.



- ▲ kirkonkiven asuinpaikka
- pronssikauden rökkiöshauta
- rautakauden kaluisto
- ⊕ - " - linnavuori
- ⊕ varustamaton linna- tai vartiovuori
- ⊔ uhrilähde tai -lehto





802 / kuvat / 05-448
kuvat / Osia yhteensä: 3
nimiä alueella: Turku -
- Salo
2; 2021
: 9.5.48 klo: 9.15-11.30
a: Erik. mest. Salokangas / kapt. Turpeinen
skorkeus: 4000 m
a: Top 3; s; 201 Horisontit: E ja 0
one: DN-64 Stat. rek: kiint.

3

5.44

TURUN LENTOKENTTA

6700

93

0700

PANSIO

01

05

401

366

98

135

6690

0800

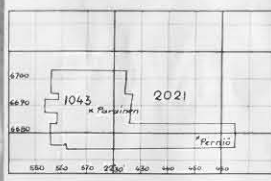
180

SARJA 5107	KUVAUS 1:20 000
KUVAT 01 - 403	Lentokorkeus 4000m
OSA 2 yht. 3 osaa	Horisontit o ja t
Kuvattu 25 . 7 . 51	Kamerastatoskooppi
Klo 8 . 20 - 10 . 40	Huom.

RUSKON LENTOKENTTA

402

403



Lentokone DO-2
Tähtystäjä Salokangas
Ohjaaja Pekkola/Kokkonen
Kamera 20/18-18/Topos 3
n:63461 f-204,53 mm
Kam.hoit. Lunkka

225

98

057

260

255

250

265

310

315

320

668

32

380

375

370

30

420

430

KEMIO



PIIKKIÖN PITÄJÄÄ KIPERVOURELTA

Filmi 18135:13



4. 18145:11

Kuva 1. Puntarin pelto Hebojoella.
Vasarakirves löydetty metsän ja pellon
välisestä ojasta.



7. 18144:8

8

Kuva 2. Vuortenpäniitty ja taustalla
Vuortenpää Saksan talolta näin nähtynä.



Kuva 3. Näkymä Vuortenpästä Hebojoen
laaksoon. Joen uoma näkyy kuvassa.

9. 18144:9



19. 18145:14

Kuva 4. Ojalan hiekkakuoppa kaakosta.



19. 18145:13

Kuva 5. Profiili Ojalan hiekkakuopalla. Oikeassa reunassa näkyy osaksi mustaksi palanutta kiveä ja sen yläpuolella kulttuurimaata.



f. 18145:12

Kuva 6. Liuskalan Ailan talo, jonka nuolen osoittaman kivijalan kohdalta kivikirves löytyi. Kuva otettu alavaltasta mityltä pohjoissuuntaan.



f. 18147:26

Kuva 7. Kranaatin entinen sotilastorppa Raadelmaan johtavalta tieltä. Etualalla on pelto, josta esine löydettiin.

1.
18142:1



Kuva 8. Aron Ylitalon maalla oleva pu-
rettu hiidenkiuas etelästä.



18142:2

Kuva 9. Aron Ylitalosta 100 m pohjai-
seen sijaitseva suurempi röykkiö.

1. 18143:
4



Kuva 10. Aron Alitalon metsässä oleva
komea hiidenkiuas idästä.



18143:5

Kuva 11. Sama hiidenkiuas ylhäältä päin.
Keskiosan syvennys näkyy selvästi.

KVALITEETI IV .

5



18142:3

Kuva 12. Kalaisten metsässä oleva
tärvelty hiidenkiuas.



18139:
32

Kuva 13. Ponthionvuoren hiidenkiuas koill-
lisesta.



18140:
33

Kuva 14. Osa samaa hiidenkiuasta tähs-
tystornieta nähtynä.



f.18147:
29

Kuva 15. Kiettiöhaanvuori valtatieltä
pään. Risti osoittaa hiidenkiukaan paik-
kaa.

KUVALIITE V .

S.13



f. 18140:34

f. 18140:35

34

35

Kuva 16. Viukkalon Järvenmäen hiidenkiuas.



f. 18142:43

Kuva 17. Kuurnapään Valk'vuoren hiidenkiuas Paimion rajalla.



f. 18141:12

Kuva 18. Onnelan metsää. Ristin kohdalla häämöittää kumpu.



f. 18132:4

4

Kuva 19. Kuvassa näkyy toinen puoli Onnelan saunan takana olevasta röykkiöstä A.



f. ~~1814~~
18132:1

Kuva 20. Röykkiö A:n keskiosaa.

KUALIITE VIII .



f. 18141:9

Kuva 21. Onnelan metsässä sijaitseva kivikehä B. Kivet, jotka muodostavat kehän, on merkitty risteillä.



f. 18141:13.

Kuva 22. Kehä B:n keskustaa länsireunasta valokuvattuna.



98133:55

Kuva 23. Näköala Onnelan metsästä pohjoiseen.



f. 18146:23

Kuva 25. Lähdekankare (koivumetsikkö etualalla) ja Keskikankare (matalaa kuusikkoa kasvava mäentöyry) Kirkonjyrkältä valokuvattuna. Pellolla nuolen osoittamassa kohdassa keihäänkärjen löytöpaikka. Ristillä merkityssä kohdassa kasvihuoneiden vieressä epämääräinen kiveys.



f. 18146:
25

Kuva 26. Keihäänkärjen löytöpaikka suunnilleen ristin osoittamassa kohdassa Keskikankareen vieressä (koillisesta).



f. 18146:
24

Kuva 27. Keskikankareen epämääräinen kivimuodostelma.

KUVALIITE IX .

9.4

f. 18146:
22



Kuva 24. Ristkankare Kosken taloon
vievältä maantieltä kuvattuna. Oike-
assa reunassa Rungon pysäkin raken-
nuksia.

22



Kuva 28. Korvenmäki. Harjanteen alapuo-
lelta, kuvan alareunassa, on esineet löy-
dettv.

22



f. 18137:23

Kuva 29. Näköala Korvenmäeltä kirkolle.

f. 18137:22

KUVALIITE XI .



f. 18135:16

Kuva 30. Moislon Kalmuspelto ja Kalmuskankare pohjoisesta.

16



f. 18136:17

Kuva 31. Kalmuskankare idästä, oikealla vuokraajan talo.

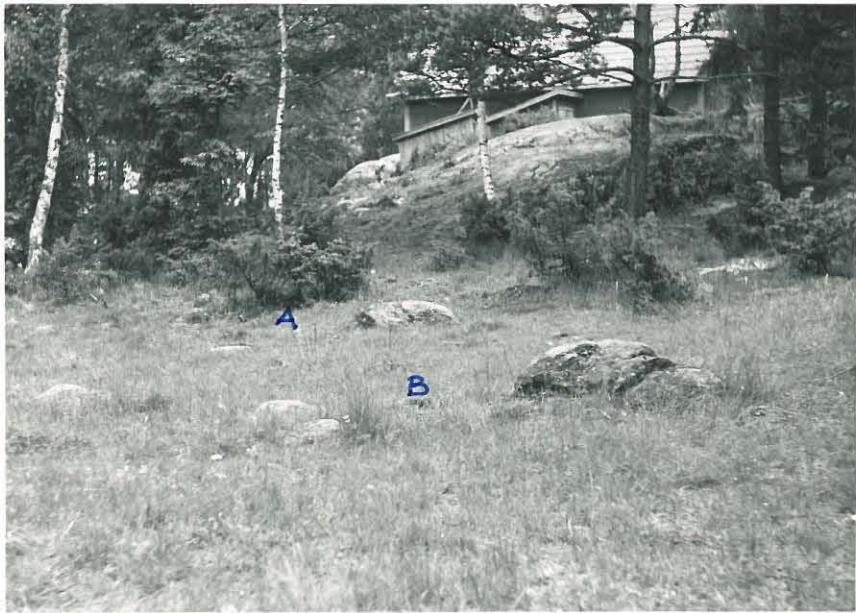
17



f. 18136:18

Kuva 32. Kalmuskankare. Itäpäässä oleva suurin hautakuoppa.

18



Kuva 34. Kalmuskankareen kenttäkalmiston pohjoisosa, jossa kohdista A ja B löytyi keramiikkaa ja palaneen luun siruja.

f. 18136:19

19



Kuva 33. Kankareen keskiosassa oleva kalmistonlitty melkein kokonaisuudessaan.

f. 1816:20.

20



18137:21

Kuva 35. Kurkkalan pelto Viikkalon kylässä. Kuvassa näkyvästä pellon osasta löytyi kynnetäessä pronssisolki. Taustalla Jäärannan Kettula, vasemmalla koheaa Perosmäki.



27

18138:27

Kuva 36. Huttalan eli Katarin komea Linnavuori lännestä.



28

18138:28

Kuva 37. Linnavuoren lounaisrinteellä oleva luola.



Kuva 38. Pystykivi Linnavuoren itärinteellä.

31

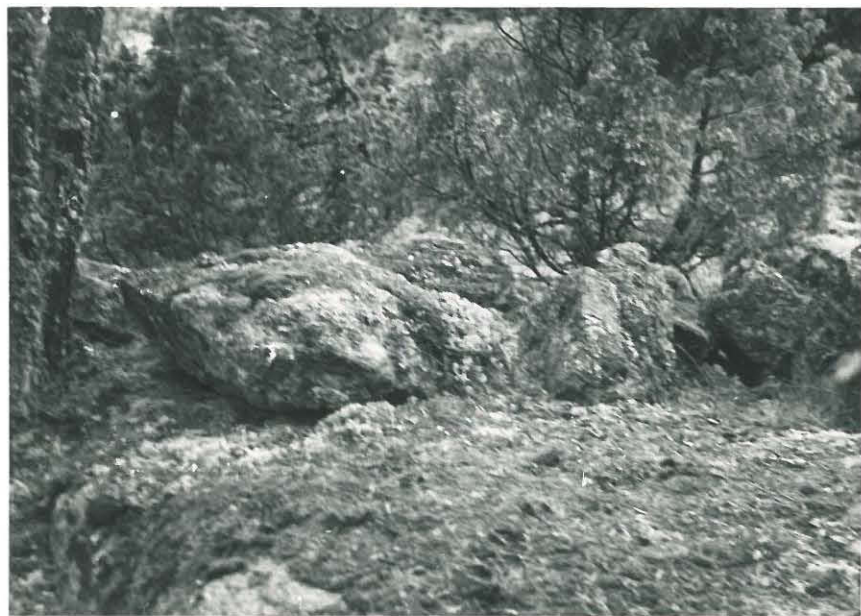
18139:31



Kuva 39. Linnavuoren hajonnutta valliä solan vasemmalla puolella.

18139:29

29



Kuva 40. Samaa valliä solan oikealla puolella.

30

18139:40



Kuva 41. Näköala Kipervuorelta pohjoiseen. Nuolen osoittamassa paikassa Huttalan Linnanvuoren komea profiili.

18135:15



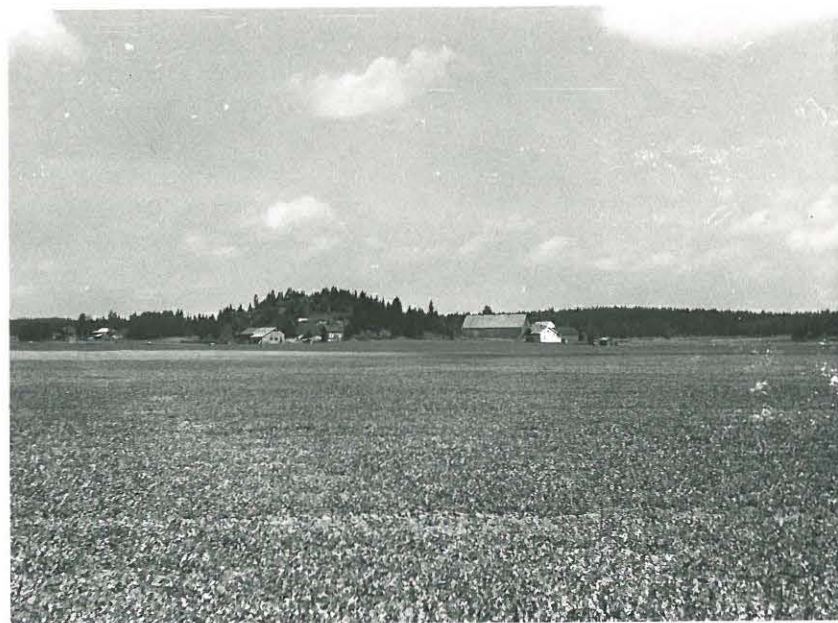
Kuva 42. Näköala Kipervuorelta länteen.

18134:12



Kuva 43. Kipervuorelta kohti Paimion kukkuloita.

18135:14



78143:7

Kuva 44. Pussilan Linnavuori etelästä Suolaväljän keskellä.



78143:6

Kuva 45. Näköala Linnavuorelta Suolaväljälle.



18134:10

Kuva 47. Krapilan talon pihalla oleva
hiidenkirnu.

Kuva 48. Hakalan viljelysaukea Hepojoella.



18133:
7
7

Kuva 46. Kivikkorinnettä prof. Juvan
huvilan alapuolella.



18144:10 10



9

f. 18134:9

Kuva 49. Näköala Puhävuorelta etelään Puhävuorenpellolle.



25

f. 18138:25

Kuva 50. Korsi vuori Hadvalan takamaille.



24

f. 18138:24

Kuva 51. Jätteniitty Hadvalan takamaille.