

Pirkkalan inventointi

1971 Pekka Miettinen

Liitteet

peruskartat 2123 05 NOKIA
2123 03 NAISTENMATKA
ote asemakaavakartasta 1:2 000
valokuvat neg n:o 43571-43597

Pirkkalan inventointi suoritettiin lokakuussa 1971 liittyen Vanhan Pirkkalan historiategoksen laatimiseen. Esihistorian kirjoittaja Mirja Miettinen anoi Historiatoimikunnalta varoja inventoinnin suorittamiseen niissä osissa Vanhaa Pirkkalaa, joita ei aikaisemmin ollut tarkastettu. Pääosa myönnettyistä varoista (3.000.-) käytettiinkin Ylöjärven inventointiin, loput Pirkkalan täydennysinventointiin. Kun v. 1948 oli Erä-Eskolla ollut käytettävissään vain vähän aikaa ja varoja Pirkkalan osalle, oli luultavaa, että kunnan alueelta löytyisi lisää muinaisjäännöksiä uusintainventoinnissa.

Maastotyö suoritettiin lokakuun lopulla 1971; allekirjoittanutta avusti maastotyössä Mirja Miettinen. Työpäiviä Pirkkalassa oli 10 matkapäivät mukaanlukien. Maastossa liikuttiin polkupyörillä. Kylmä ja sateinen sää haittasi työtä. Väinö Lehtinen Pirkkalan kunnan rakennustoimistosta oli oppaana muutamina päivinä. Kaikki tunnetut kiinteät muinaisjäännökset tarkastettiin. Irtolöytöjen löytöpaikkoja pyrittiin tiedustelemaan, mutta tulokset olivat melko heikkoja, koska suuri osa esineistä on varustettu erittäin puutteellisilla löytötiedoilla ja on pääasiassa viimevuosisadan puolella löydettyjä.

Näiden ohella pyrittiin tarkastamaan kaikkia sopivannäköisiä paikkoja, joissa rikottua maanpintaa oli esillä. Näiltä löytyikin uusia kivikautisia asuinpaikkoja. Ajan niukkuuden vuoksi, joka taas aiheutui työhön jääneen summan pienuudesta, ei pitäjää kokonaisuudessaan ehditty "haravoida" tarkasti. Inventointia varten suoritettavat esityöt teki Mirja Miettinen, joka myös on laatinut kertomuksen Pekka Miettisen kenttämuistiinpanojen ja konseptin perusteella. Tämä työnjako siksi, että Historiatoimikunnan myöntämästä summasta pyrittiin käyttämään kentällä mahdollisimman paljon.

Helsinki 17.3.1975

Pekka Miettinen

Mirja Miettinen

Pekka Miettinen
Mirja Miettinen

A. Kiinteät muinaisjännökset

1. VIHTAMO

kl. Sankila

tl. Sankila 1²¹

om. Martti Sasi, os. Pirkkala

kivikautinen asuinpaikka. II.

löydöt: KM 18526:1-4 kvartsia, palanutta luuta

peruskartta 2123 05 NOKIA

x 6817 58

y 478 24

z 80

Löytöpaikka sijaitsee 1,2 km NEE Pirkkalan kirkosta Pyhäjärven etelärannalla olevan Sankilanlahden länsirannalla olevassa niemessä. Paikalle on Sankilan talosta n. 300 m NW. Sorapohjaisella, koilliseen viettävällä pellolla oli pellon alaosassa vanhan rantatörmän päällä löytöjä n. 60 m levyisellä alueella niemen kärjessä, saunan (?) yläpuolella.

kuva: 43571

2. KATAJISTO

kl. Sankila

tl. Sankila 1²¹

om. Martti Sasi, os. Pirkkala

kivikautinen asuinpaikka. II.

löydöt: KM 18527:1-8, kvartsia runsaasti, pii-iskos, hiottu liuskepala
5165:133 tasataltta, ehkä tältä alueelta ?

peruskartta 2123 05 NOKIA

x 6817 48 - 6817 82

y 477 56 - 477 74

z 80-81

Löytöpaikka sijaitsee n. 1 km NE Pirkkalan kirkosta ja n. 800 m NW Sankilan talosta Pyhäjärven etelärannalla, Sikojoen itäpuolella olevalla niemellä. Löytöjä poimittiin kynnos- ja oraalla olevien syysviljapeltojen pinnasta kolmesta kohdasta, mutta kyseessä lienee yhtenäinen, koko niemen kärjen kattava asuinpaikka-alue, jota myöhempi asutus on rikkonut. Löytöalue sijaitsee 80 m korkeuskäyrän vaiheilla, välittömästi sen yläpuolella, ja löytöalueen leveys vaihtelee n. 40-80 m välillä.
kuva: 43572, 43573, 43574

3. RAJAPELTO

kl. Tanila

tl. Tanila 2⁴⁷

om. Pauli Tanila, os. Pirkkala

kivikautinen asuinpaikka. II.

löydöt: KM 18528:1-2 kvartsia

peruskartta 2123 05 NOKIA

x 6817 36

y 477 56

z 80-81

Löytöpaikka sijaitsee n. 600 m Pirkkalan kirkosta NE ja n. 400 m Tanilan talosta NW, Sikojoen itärannalla Sankilan ja Tanilan rajan eteläpuolella, Katajiston vanhan talonpaikan ja tilojen rajan välillä olevalla pienellä pellolla, jota kutsutaan Rajapelloseksi. Löytöjä poimittiin pellon alaosasta 80 m korkeuskäyrän tuntumasta n. 80 x 30 m alueelta. Vanha rantatörmä alkaa pellon alapuolelta. Kyseessä ilmeisesti pohjoisempaan olevan laajan Katajiston asuinpaikan jatko.
kuvat 43576, 43574

4. KOTOPELLOT/RIIHENTAUSTA

kl. Tanila

tl. Tanila 2⁴⁷

om. Pauli Tanila

kivikautinen asuinpaikka (rautakautistakin?). II.

löydöt: KM 18529:1-8 piitä, kvartssia, kivilaji-isk.

3135:6 kaksoiskourutaltoa; uurrenuija, väärttinänpyörä
2 kpl (Pirkkalan kotis. mus.)
rautak. helmi (:) hukassa

peruskartta 2123 05 NOKIA

Löytöalue sijaitsee viljelysmaalla Tanilan talosta n. 300 m WWN ja n. 600 m NE Pirkkalan kirkosta, Sikojoen itäpuolella. Löytöjä tavattiin laajalta alueelta viljelysmaiden läpi kulkevan SW-NE suuntaisen suuren orjan molemmilta puolilta, pääosa pohjoispuolelta, etelään ja kaakkoon laskevalta peltorinteeltä. Paikalla muodostaa 80 m korkeuskäyrä vieläkin maastossa havaittavan vanhan lahdenpoukaman, jonka rannoilta löydöt ovat. Pelloilta on aikaisemmin löydetty pii-, kivilaji- ja kvartsi-iskoksia, kaksoiskourutaltoa (KM 3135:6), uurrenuija (Pirkkalan kotiseutumus.) hukkaan joutunut rautakautinen helmi (?) ja mahdollisesti pari väärttinän pyörää.

kuvat: 43574, 43575, 43577-79

5. VÄHÄLAMMI

kl. Sankila

tl. Sankila 1²¹

om. Martti Sasi

kivikautinen asuinpaikka. II.

löydöt: KM 18530 kvartseja

peruskartta 2123 05 NOKIA

x 6816 90

y 478 27

z 78-79

Löytöpaikka sijaitsee Pirkkalan kirkonpiirin kansakoulusta runsaat 100 m W, urheilukentän alapuolella olevan peltorinteen yläosassa, kentän länsipuolella. Peltoa rajoittaa pohjoisessa maantie, etelässä Vähälammin vesijättöranta. Pellon yläosasta, 80 m korkeuskäyrän vaiheilta ja hiukan sen alapuoleltakin. Alimmat löydöt olivat n. 1 m korkeammalta kuin lammen pinta, joka lokakuussa oli ilmeisesti normaalia korkeammalla.

6. RAUNI

kl. Tanila

tl. Kaipila

om. Kalle Kaipila

kivikautinen asuinpaikka. II.

löydöt: KM 18531:1-3 kvartsia

peruskartta 2123 05 NOKIA

alue I

x 6816 50

y 478 86

z n. 80

alue II

x 6816 47

y 479 02

z n. 80

Löytöpaikka on n. 1,8 km Pirkkalan kirkosta SEE, Isolammin pohjoisrannalla, Hanhonojan suun itäpuolella. Länteen ja etelään laskevat verrattain jyrkät rinteet, idässä lasku on loivempi. Suunnilleen 80 m korkeuskäyrän vaiheilta rinteeltä löytyi kahdesta kohdasta kvartseja. Niemekkeen

keskelle, lähelle tietä oli rakennettu uudisrakennus ja jonnekin alas rantaan suunniteltiin kuulemma saunaa. Maa on hiesu- ja savipeltoa.

7. VALKILA

kl. Sionkylä

tl. Valkila 1³²

om. Keinosiemennysyhdistys, os. Pirkkala, Valkila

kivikautinen asuinpaikka - epävarma - ? II.

löydöt: KM 18532 kvartseja

riipushioin, kirkonpiirin kk, Pirkkala (?)

peruskartta 2123 05 NOKIA

x 6816 46⁴

y 478 12⁴

z 80-81 m

Löytöpaikka on Valkilan päärakennuksesta n. 250 m SE viljelysmaalla, joka viettää melko jyrkästi Sikojoen notkoon. Vähäiseltä notkoon etelästä pistävältä niemekkeeltä savimultapellosta löytyi hiukan kvartssia. Valkilan mailta aikanaan löytynyt ja kirkonpiirin kansakoululla olleen (1971 sitä ei löytynyt) riipushioimen lähempi löytöpaikka ei ole tiedossa, mutta se saattaa olla tältäkin paikalta.

8. KALMO

kl. Pirkkala

tl. Leuku

om. Leukun perikunta ?

kivikautinen asuinpaikka - mahdollinen ? - II.

löydöt: KM 18533 kvartssia

peruskartta 2123 05 NOKIA

x 6815 76

y 476 73

z n. 80

Löytöpaikka on n. 1,2 km Pirkkalan kirkosta SWS ja n. 200 m N Leukun talosta Pirkkalasta Lempäälään vievän maantien itäpuolella. Paikalla on loivasti lounaaseen laskevaa peltorinnettä, jonka itäpuolella kalliainen mäki. Rinteen yläosasta löytyi hiukan kvartsia. Korkeus on sama, n. 80 m ymp., kuin Pirkkalan muilla asuinpaikoilla. Sijainti muinaisen lahden perukassa ja kalliomaaston suojassa on asuinpaikaksi sopiva.

9. MÄKITALO

kl. Toppari

tl. Mäkitalo 4²³

om. Mikko Mäki

kivikautinen asuinpaikka. II.

löydöt: KM 18543:1-2 kvartsia, palanutta luuta
11974 hioinkivi Ylitalon=Mäkitalon mailta

peruskartta 2123 05 NOKIA

x 6813 87

y 475 67

z n. 80

Löytöpaikka sijaitsee savimultaisella pellolla Topparinlahden pohjukassa, n. 3,5 km Pirkkalan kirkosta SWS, Topparin Mäkitalon = Ylitalon maalla. Paikalle on Mäkitalosta n. 160 m melkein suoraan pohjoiseen. Löydöt olivat pellon alaosassa, aukean läpi kulkevan ojan ja 80 m:n korkeuskäyrän välillä, n. 30 x 40 m alalla. Mäkitalon mailta on aiemmin löydetty hioin, mutta sen löytöpaikasta ei enää saatu lähempää selkoa.

kuvat: 43580-43581

10. KENTÄNMÄENOJA

kl. Pirkkala

tl. Kopsa

om. Pentti Kopsa

kivikautinen asuinpaikka. II.

löydöt: KM 18535:1-2 kvartsia

peruskartta 2123 05 NOKIA

x 6812 76

y 474 98

z n. 80

Löytöpaikka on n. 4,8 km Pirkkalan kirkosta SW Savilahden itärannalla, idästä lahteen laskevan Kentänmäenojan eteläpuolella peltoniemekkeessä, jossa ovat aikaisemmin tunnetut rökkiöt, ks. n:o 13 SAVILAHTI-2. Paikalta on n. 300 m Savilahden taloon, lähes suoraan etelään. Tasalaksisen, hiesumultaisen pellon loivalta pohjoiseen laskevalta sivulta niemen kärjestä n. 40 m leveältä alueelta löytyi hiukan kvartseja.

Lahten länsirannalla, vastapäätä on aikaisemmin tunnettu asuinpaikka SAVILAHTI I, ks. n:o 11.

kuvat 43582-43583

11. SAVILAHTI I

kl. Pappila

tl. Savilahti 2²¹

om. Matti Savilahti

kivikautinen asuinpaikka. II.

ks. Erä-Eskon inv. 1948 n:o 21

löydöt: 11977, 18536 kvartseja

peruskartta 2123 05 NOKIA

x 6812 82

y 474 79

z 80-81

Löytöpaikka sijaitsee Savilahden länsirannalla, n. 4,8 km Pirkkalan kirkosta SWS, Savilahden talon maalla. Asuinpaikan löysi 1948 inventoinnin yhteydessä Aarni Erä-Esko. Peltorinteen alaosassa on jyrkähkön törmän päällä vähäinen tasanne, jolta löytöjä poimittiin. Rinnepellot olivat osaksi kyntämättä, joten löytöjä lienee laajemmalla kuin nyt voitiin todeta.

kuva 43583

12. LAUKAA

kl. Pirkkala

tl. Kierikka

om. Sakari Ollila/Kierikan perik.

rautakautista asuinpaikka-alueita ?. II.

löydöt: KM 18537 piitä (tuluspii?)

peruskartta 2123 05 NOKIA

x 6816 18

y 476 42

z n. 83

Paikka sijaitsee Pirkkalan kirkosta runsaat 1 km lounaaseen Kotolahden koillisrannalla olevalla Laukaan pellolla. Pellon luoteiskärjessä on hiekkapitoista maata, ja maa on ennen muuta tässä osassa peltoa vahvasti mustan väristä muuhun peltoon verrattuna. Kyseessä saattaa olla esihistoriallinen kylän paikka, tai mahdollisesti keskiaikainenkin asutus. Vanha Pirkkalankylä on sijainnut hiukan idempänä, nykyisen maantien molemmin puolin, pääasiassa itäpuolella, ja puron pohjoispuolella. Hiidenmäellä on ollut sotilas- ja mäkitupalaiistorppia. Maisema paikalla "vahvasti rautakautinen".

kuvat 43584-43585

13. SAVILAHTI 2

kl. Toppari ja Pirkkala

tl. Mäkitalo 4²³ / Haapaniemi 1²¹

om. Mikko Mäki / Pentti Kopsa ?

5 rautakautista hautaröykkiötä. II.

löydöt: KM 11978:1-3 palanutta luuta

ks. Erä-Eskon inventointi 1948:22

peruskartta 2123 05 NOKIA

läntinen ryhmä

x 6812 72

y 474 98

z n. 80

itäinen ryhmä

x 6812 85

y 475 15

z n. 85

Röykkiöt sijaitsevat kahdessa ryhmässä Savilahden itärannalla. Läntiset ovat aivan asp. Kentänmäenojan länsipuolella, samalla peltoaukealla, itäiset Kentänmäenojan pohjoispuolella, etelään ja kaakkoon laskevalla peltorinteellä. Läntiset olivat 1971 pitkän heinän ja risujen peitossa, eikä niiden rakenteesta tai näöstä voinut todeta paljonkaan.

Itäisiä ei taas tarkoista kartoista ja etsiskelyistä huolimatta löytynyt.

Alue, jolla niiden olisi pitänyt sijaita, näytti mullistetulta - tasoitetulta - muutamia vuosia (?) sitten. Mahdollisesti röykkiöiden kivet on käytetty läheisten huviloiden tarpeisiin ja röykkiöt siten tuhottu.

kuvat 43586, 43587

14. SAPALA

kl. Pirkkala

tl. Toiva (erotettu Sapalasta)

om. Mauri Toiva

3 hautaröykkiötä. I.

löydöt: tietoja hukkaan joutuneista keihäänkärjestä ja kannuksesta
ks. Erä-Eskon inv. 1948:24

peruskartta 2123 05 NOKIA

x 6816 18

y 476 94

z 85

Paikka sijaitsee n. 900 m SWS Pirkkalan kirkosta ja n. 300 m Sapalan vanhasta talosta itään, nk. Vartiovuoren länsireunalla. Toivan tila, joka on erotettu Sapalasta käsittää osaksi vuoren rinnettä, osaksi peltoaukean reunaa. Pihapiirissä ja peltoalueen reunassa on kolme röykkiötä. Suurimmat kaksi röykkiötä ovat Sapalan ja Toivan tilojen rajalla pellon keskellä. Ne olivat 1971 epämääräisen näköisiä, koska tälle alueelle oli pellostä nostettu perattuja kiviä, oksia jne. Kolmas röykkiö, oikeammin kumpu, oli Toivan autotallinpäädyssä, kooltaan n. 4x7 m ja selvästi erotettavissa. Sitä kiertävät nykyisin kukkaistutukset.

Toivan nykyistä asuinrakennusta tehtäessä 1930-luvulla kertoi isäntä löytyneen talon perustuksia kaivettaessa rautaisen keihäänkärjen sekä kannuksen, jotka kuitenkin ovat joutuneet hukkaan.

kuvat: 43588, 43589

15. NUOLIALA

kl. Nuoliala

tl. ? Rn:o 1²⁶⁶

om. ?

rautakautinen hautakumpu. I.

ks. Erä-Eskon inventointi 1948:25

peruskartta 2123 08 NAISTENMATKA

x 6818 14

y 483 46

z 107,5 m

Paikka sijaitsee n. 6,3 km Pirkkalan kirkosta E, Tampere-Pirkkala maantien pohjoispuolella, Kirkkoveräjä -nimisen mäen itäpuolella. Mäen korkeimmasta kohdasta hiukan sivussa on soikea n. 1,5 - 2 m läpimittainen kivistä ja maasta koostuva kumpu, hyvin matala. Ympärillä on metsää; kumpu on kalliopohjalla. Koekuopasta löytyi v. 1948 inventoinnin yhteydessä hiiltä ja poltettuja luusiruja. Kumpua ei ole tutkittu. 1971 kumpu oli edelleen hyväkuntoinen ja ympäristöä ilmeisesti siivottu. Itäpuolella kansakoulu n. 40 m päässä.

16. HIIDENMÄKI

kl. Pirkkala
tl. Leuku 1¹⁷ ?
om.

uhrilähde ?. I. "Neulalähde" / "Martin kaivo".

peruskartta 2123 05 NOKIA

x 6816 26

y 476 56

z n. 85

ks. Erä-Esko 1948:23

Hiidenmäellä, joka sijaitsee n. 900 m SW, on kalliossa pieni pyöreä syvennys, mahdollisesti alunperin hiidenkirnu, jota paikkakunnalla kutsutaan Neulalähteeksi, Martin kaivoksi jne. Lähteeseen liittyy perimätietoja, että sitä olisi käytetty uhrilähteenä. Tieto saattaa palautua keskiajalle, kenties sitä vanhempaankin aikaan.

Oppaana toiminut Väinö Lehtinen Pirkkalasta näytti paikan, josta joitain aikoja sitten oli perattu pois ruohoa ja turvetta, niin että lähde nyt oli näkyvässä. 1948 ei sitä löytynyt kasvillisuuden takia.

Lähde sijaitsee Hiidenmäen itäreunalla, kalliomaaston laidalla.

kuva 43591

17. KIRKKOVERÄJÄ

kl. Haikka
tl. 1²⁶⁵
om.

2 kiviröykkiötä. II.

peruskartta 2123 08 NAISTENMATKA

a)	b)
x 6817 92	x 6817 88
y 483 18	y 483 16
z n. 100	z n. 100

Paikka sijaitsee Haikassa, Pirkkalan kirkosta n. 5,9 km E, Korkeamäki-nimisen mäen kohdalla, Tampere-Pirkkala maantien eteläpuolella. Nuolialan kansakoululta paikalle on n. 400 m. Tien eteläpuolelta lähtee Killon omakotialueelle poikki peltojen vievä pieni tie, jonka vieressä on metsikkö, jossa kaksi kiviröykkiötä. a) on lähempänä tietä metsikön itäpäässä, läpimitta n. 4 m ja korkeus lähes 1 m, keskellä iso koivun kanto. b) on alempana, lähellä pellon reunaa metsikön eteläosassa n. 15 m päässä a)sta SW. Läpimitta on n. 3 m, korkeus n. 50 cm, kivet suuria, lohkeilleitakin joukossa. Vaikuttaa lähinnä kiu-kaan tms. rakennelman jäännökseltä. Sensijaan a) saattaa olla muutakin kuin pellosto raivattuja kiviä.

Korkeamäen itäpuolella lepikossa oli muutamien metrien mittaisia kivi-rivejä, ehkä kaskiviljelyn muistoja. Korkeamäen pohjoisrinteellä, jossa nyt on kerrostaloalue oli Väinö Lehtisen kertoman mukaan ennen niitä useita suorakulmaisia kivikehiä, suunnilleen 2 x 2 m kokoisia, pienten rakennusten pohjia. Mahdollisesti kirkkotallien tai -tupien pohjia.

Kuva 43592

18. VESALA
kl. Sankila
tl. Sankila
om.

kivivaitaus metsässä, hist.aikaa. I.

peruskartta 2123 08 NAISTENMATKA

x 6815 22

y 481 82

z 113-114

Paikka sijaitsee n. 5 km Pirkkalan kirkosta SE Sankilan kylän takamailla. Kunnan rakennusvirastossa oli asemakaavakartalle merkitty viisikulmainen kiviaitausta, jota Väinö Lehtinen näytti paikalla.

Aitausta on metsässä, Vesalan talosta n. 160 m NE metsäisen mäen itärinteellä, Jasperinojan länsipuolella. Rinteen yläosassa on n. 20 x 16 m suuruinen, 5-kulmainen kivistä latomalla rakennettu aitausta, jossa aidan leveys on n. 40-50 cm ja korkeus n. 40-60 cm. Aidan sisä- ja ulkoseinä on tehty isommista kivistä, keskellä on pienempiä. Aitauksen NW kulmassa on muuriin kiinni rakennettu neliömäinen "huone", 3,5 x 3,5 m, aitauksen sisälle jäävät seinät ovat ulkomuuria kapeammat, lev. n. 30 cm ja kork. 20-30 cm. Toinen muurin aukoista on em. pienen huoneen tai tarhan kohdalla, leveys 1,5 m, hajonnut reunoilta, toinen aitauksen SE sivulla, leveys 1,5 m. Tämän aukon reunoilla on isot, vartavasten portinpieliksi pannut kivet.

Aitauksen sisällä kasvaa metsää, kivet ovat sammaloituneita, mutta kokonaisuudessaan aitausta on verrattain hyväkuntoisen näköinen. Maa ympärillä on kivistä, aitauksen sisällä on vähemmän kiviä.

Mikä tämä aitausta on ollut, kuka sen on tehnyt, milloin ja mitä tarkoitusta varten, ei ole tiedossa. Kovin monta sataa vuotta vanha se ei saata olla, liittyyne ehkä kaskiviljelyn muistoihin.?

kuvat 43595-43597

liitteenä kopio asemakaavakartasta 1:2000

B. Irtolöydöt

Kivikausi

KM

1882	kourutaltta	Pyhäjärven rannasta läheltä Pirkkalan kirkkoa 1878
2218:124	kourutaltta	Pyhäjärven rannasta 1869
2218:125	kaksoistaltta	Pyhäjärven rannasta 1869
2218:126	vasarakirveen teräkatkelma	Pyhäjärven rannasta 1869
2218:158	oikotaltta	Pyhäjärven rannasta 1869
2902:2	tasataltta	Pirkkalasta ? Vehalahden kylästä ?
3051:1	kourutaltta	Pirkkalasta, ei muita tietoja 1895
3135:5	kourutaltta	Pappilan maalta 1895
3135:6	kaksoistaltta	Tanila, I. torppari Aarola Tanilan mailta 1895 ks. mj. n:o 4
5165:133	tasataltta	Sankila, I. itsellinen Miina Kristiina Sankilan mailta Matikkala -nimisestä mäestä perunakuoppaa tehtäessä. 1908 Mäen nimeä ei tunnettu Sankilassa. Vanhoja perunakuoppia on mj. n:o 2 lähellä.
6865:2	kourutaltta	Pirkkalasta, ei lähempiä tietoja. 1915
11972	oikokirves	Nokian kl, Riekko. Riekon maalta viemäriä kaivettaessa löytynyt, n. 600 m talosta SE 1948
12530:1-2	hioin, teelmä	Sionkylä, Virosmäki. L. Kern.majuri Puroma raivatessaan maata palstallaan Virosmäellä. Paikka sijaitsee vastapäätä Sankilan-Tanilan kivikautista asutusta joen länsipuolella, ja samalla korkeudella. Asp. merkkejä ei 1971 havaittu, mutta sellainen voi mäellä silti olla.

HM = Hämeen Museo

966 tasataltta Nuoliala, Eskola, pellosta. Eskolan pelloilta ei 1971 löydetty asp. merkkejä.

927:1 kiviase ? Nuoliala, Pere. Löydetty Lalli -nimisestä suosta. Paikalla nykyisin Härmälän lentokenttä, muinoin Pyhäjärven lahti.
1912

Pirkkalan Kotiseutumuseo

2 oikotaltta

Pirkkala, lähempi lp. ei tiedossa (mainittu mm. mahdollisena Anian koulupiiri)

uurrenuija/
painokivi

Tanila, Katajisto, I. Pauli Tanila.
ks. mj. n:o 4

Pirkkalan kirkonpiirin kansakoulu

riipushioin

Valkila. Löydetty Valkilan pellosta 1950-luvulla. Nyk. säilytyspaikka ei tiedossa, sillä 1971 ei esineestä koululla tiedetty mitään.

Rautakausi

KM

1996:115 atrain (esih?) Pirkkalan pitäjä tai kihlakunta
1868

1996:118 keihäänkärki Pirkkalan pitäjä tai kihlakunta
1879

3135:16 kirves Pappila, löytyi ojaa kaivettaessa pappilan maalta. Lp. ei selvitetävissä, sillä pappilalla on ollut maata hyvin monessa eri paikassa.
1895

7229:10 miekka Pirkkalasta, ei läh. tietoja ristiretkiajan muotoa 1100-1200 l. tyyppiä.

15834:1 helmi, karneolia Tanila. I. Pauli Tanila talonsa länsipuolella olevalta pellolta. Toinen samanlainen helmi on löytäjän kertoman mukaan ollut vanhan pirtin leivinuunin laastissa, josta se löytyi 1960 uunia hajoitettaessa. Hukassa ?

HM

2762 kirves Sotaplasi, löytänyt R.V. Turkka puutarhastaan kukkamaasta kiven viereltä. Paikalla ei voitu todeta mitään kalmistoon viittaavaa, sellaisen toteamiseen tarvittaisiin koekaivaus. Kalmistopaikkana mahdollinen.

numerotta kirves

Soukko. I. Aatu Tolkki tontiltaan Soukossa polun painaumasta, josta tuli maata haravoitaessa esiin. Lp. on kivikkoinen niemi Pyhäjärven rannalla. 1971 ei paikalla havaittu mitään suoranaisesti kalmistoon viittaavaa. Kalmiston paikkana mahdollinen.
1965

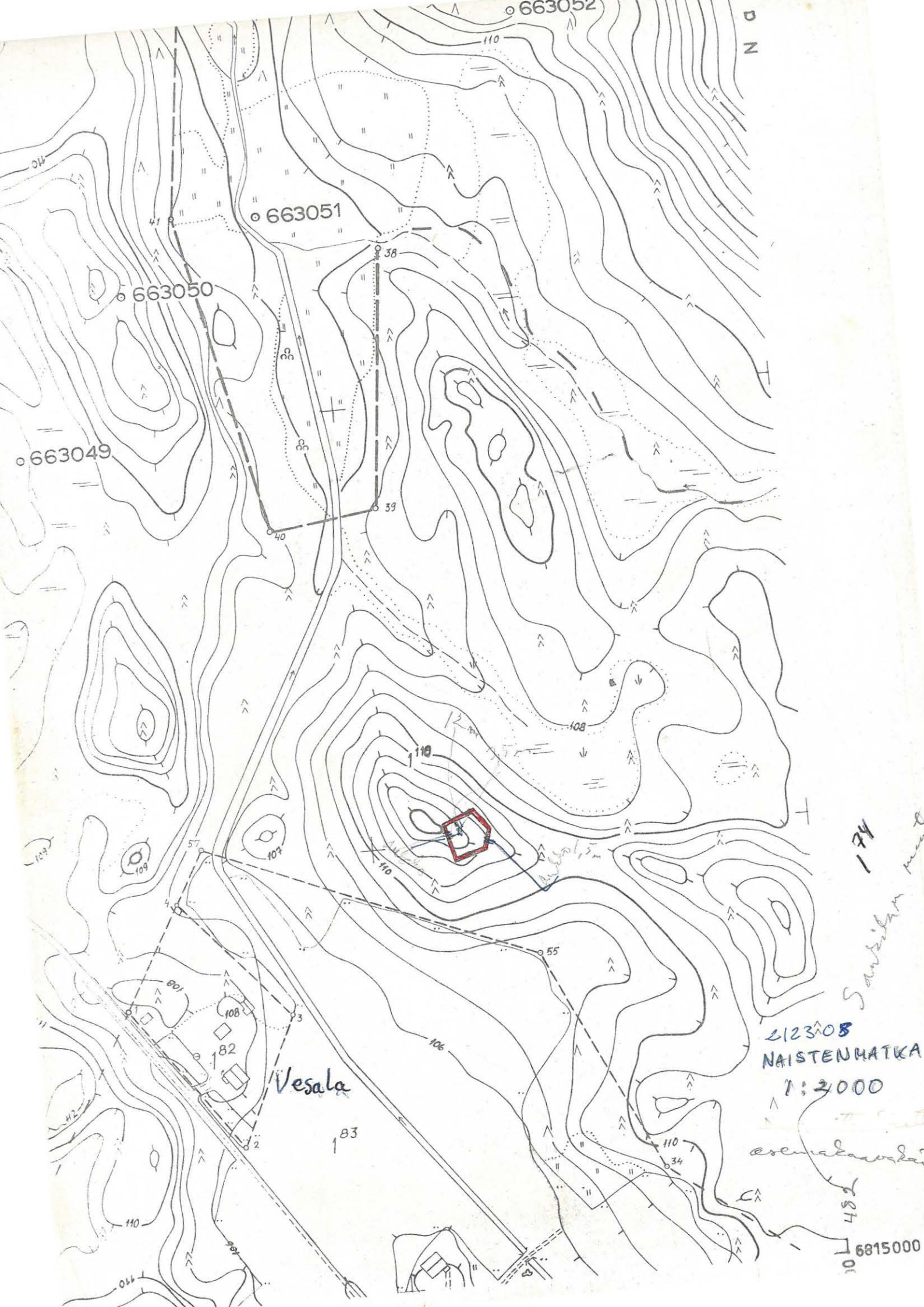
numerotta miekan väistin

Pirkkalan kl, Sapala. L. Sapalan puutarhasta, tien ja järven l. länsipuolelta.

Pirkkalan Kotiseutumuseo

2 väärtinänpyörää
kiveä (esih. ?)

Pirkkalasta, ei läh. tietoja, mahdollisesti Tanilasta. ?



663052
663051
663050
663049

Vesala

212308
NAISTENMATKA
1:2000

Sanstika m...

6815000

43571



KL. SANKILA, TL. SANKILA
ASP. VIHTAMO, NO 1.
LÖYDÖT TÖRMÄN PÄÄLTÄ
PELLOSTA, SAUNASTA JA-
SEMMALLE.
KUVA LOUNAASTA

43572



KL. SANKILA, TL. SANKILA
ASP. KATAJISTO, N:o 2
LÖYTÖJÄ TÖRMÄLTÄ RA-
KENNUSTEN YLÄPUOLELTA,
PELLOSTA NUOLIIEN KOR-
KEUDELLE SAAKKA TÖR-
MÄLTÄ LURJEN

43573



ASP. KATAJISTO, N:O 2,
 ALUEEN ETELÄOSAA,
 KUVA POHJOISESTA
 LÖYTÖJÄ METSÄSAA-
 REKKEEN EDESTÄ
 PELTDRINTEELTÄ
 OIK. TAUSTALLA PIRKKA-
 LAN KIRKKO



KATAJISTO RAJAPELTO KOTOPELLOT/RIBENTRAUSPA
 ↓ ↓ ↓

YLEISKUVA TANILAN
NIEMESTA,
 OTETTU SIKOJÖEN LÄNSI-
 PUOLELTA, PIHLAJAN-
 NIEMESTÄ, PAPPILASPA
 N 400 M NE.



43574

43575



ASP. KOTOPELLOT/RÜHEN-
TAUSTA, N:04,
VANHA RANTATÖRMÄ
ETUALALLA, JAS REU-
NASSA TANILA
KUVA LUOTEESTA

43576



ASP. RAJAPELTO, N:03
KUVA TILOJEN SANKILA JA
TANILA RAJALTA KATAJIS-
TON LUONA LUOTEeseen,
SIKOJEN SUOLLE.
KUVA KAAKOSTA

43577



PIRKKALA, INU 1971

ASP. KOTDELOT/RÜHEN
TAUSTA M:04

VAS. TANILA, OIK. ME-
MEKREEN JA TANILAN
VÄLILLÄ ASP.
KUVA SANKILAN MAALTA
RAJAPELLON NE PUD-
LELTA

43578



ASP. KOTDELOT/RÜHEN-
TAUSTA, KESKELLÄ
TANILA,
KUVA LUOTEESTA

43579



ASP. KOTDELOT/RÜHEN-
TAUSTA PELLOLLA
OIK. JA VAS. SAAREK-
KEIDEN VÄLISSÄ, TAUS-
TALLA PIRKKALAN
KIRKKO,
KUVA KOILLISESTA

P. MIEHINEN

43580



ASP. MÄKITALO n:o 9
 TOPPARIN MÄKITALON
 MAALLA, PELLOSSA JAS.
 TÖRMÄN PÄÄLLÄ, TOPPA-
 RINLAHDEN ETELÄPOH-
 JUKASSA. KUVA IDÄSTÄ
 TIELTÄ

43581



ASP. MÄKITALO, N:o 9,
 KUVAUTONA LUOTEESTA
 NIEMESTÄ ISOONTALON
 PÄIN. ASP. ETUALAN
 KYNNÖSPELLOLLA.

43582

ASP. KENTÄNKÄENOJA
N:° 10, SAUILAHDEN ITÄ-
RANNALLA. HAUTARÖYK-
KÖIDITÄ (SAUILAHTI 2
M:° 13) VAS. KUUSIKOSSA.
KUVA KAAKOSTA



43583



ASP. SAUILAHTI (M:° 11)
LAHDEN VASTA (-LÄNSI-)
RANNALLA PELLON
NUOLEN KOHDALLA, ETU-
ALAN PELLON ASP. KEN-
TÄNKÄENOJA



43584

PIIRIKKALA, INU 1971

LAUKAA / LAUKAAN PELTO
M:O 12, MAHDOLLI STA RAU-
TAKAUVISTA ASUTUSALUETTA
TAUSTALLA OLEVASSA NIE-
MESSÄ.

KUVA KAARKOSTA MAANTIE-
SILLALTA KOTOLAHDEN PE-
RUKASSA



43585

LAUKAA, MIO 12
DELTA IDÄSTÄ PÄIN,
HÜDENMÄEN LÄHELTÄ



P. MIETTINEN

43586



RÖYKKIÖITÄ, SAUILAHTI 2,
 n:o 13, SAUILAHDEN ITÄ-
 RANNALLA, LÄNTISET RAU-
 NIT KENTÄNHÄENÖJÄN
 ETELÄPUOLELLA.
 KUVA POHJOISESTA

43587



SAUILAHTI 2 (n:o 13)
 ITÄISTEN - HÄVITETTYJEN?
 RÖYKKIÖIDEN OLETETTAVA
 SIJAINTIPAIKKA KES-
 KELLÄ KOIVUJEN LOMAS-
 SA JA EDESSÄ.
 KUVA ETELÄSTÄ

43588



TOIVA, m:o 15
 ERILLÄÄN OLEVA MAUTA-
 KUPU AUTOTALLIN VIE-
 RESSÄ SAPALAN TOIVAN
 PIHASSA, PIENIN KOLMES-
 TA TOIVAN KUKKUSTA/
 RÖYKKÖISTÄ.
 KUVA POHJOISESTA



43589



43592



Piirikkala, Invu 1971
 KIRKOLOVERÖJÄNMÄKI,
 N:o 18, TAMPERE - PIIRI-
 KALA TIEN ET. PUOLELLA
 LÄHEMPÄNÄ TIETÄ OLE-
 VA RÖYKKIÖN
 KUVA LÄNNESTÄ

43593



RAJANIEMI, VASTAPÄÄ-
 TÄ NOUKIAN PITKÄNIE-
 MEÄ: EPÄM. KIVEYSTÄ
 NIEMEN KÄRJESSÄ.

43594

6



PAPPILAN RANNASTA
 YLI PYHÄJÄRVEN NO-
 UKIANVIRRAN SUULLE
 PÄIN. SILOKALLION
 JUURTEET, CBS!

P. KUETINEN

PIRKKALA .NU. 1971

43590



VANHAN PIKUKALAN KYLÄN
PAIKKA LAHDEN PERUKAS-
SA HÄIDENKÄEN JUURELTA
NÄHTYNÄ.
KUVA PÖHJOISESTÄ

43591



NEULALÄHDE / MARTIN
KAIVO, N:o 16
HÄIDENKÄEN ITÄREU-
NALLA OLEVA "UHRILÄHDE" - LUONTAINEN
HÄIDENKIRNU? - PÖHJON
PERIMÄTIEDOT KERTOO
UHRATON.

P. MIETINEN

43595



PIRKKALA, INU 1971

KIVIÄITÄYS METSÄSSÄ
SANKILAN KYLÄN
SANKILAN TILAN TAKA -
KALLA
Ks. No 18

43596



43597



P. NIETINEN

43598



SOUKOSTA LöyTYNYT
KIRVES TOLKIN HUUI-
LAN KEITTIÖN PÖYDÄLLÄ
LOKAK. 71
(ESINE DEP. HÄMEEN
MUSEOSTA PIRKKALAN
KOTIS. YHD. NÄYTTELYYN.)
KUNNANTALOLLE.

43599



SAMA PÄÄLTÄ