

**MUSTIONJOKILAAKSON OSAYLEISKAAVA –
POHJAN KUNTA**

**Arkeologinen inventointi
Sirkka-Liisa Seppälä
4.-8.10. ja 13.10.2004
Museovirasto
Arkeologian osasto**



MUSEOVIRASTO

SISÄLLYS

JOHDANTO	3
INVENTOINTIALUE	4
HAVAINNOT JA TULOKSET	4
KOHDEKUVAUS	8
LÄHTEET	10
NEGATIIVILUETTELO	10
KARTAT	11
Yleiskartta 1:20 000	11
Kohdekartta 1:4 000 Gammelby	12
Ote isojakokartasta 1779-1780	13
Ote pitäjänkartasta 1842, lehti 2014 05 Pohja (1890)	14
Ote pitäjänkartasta 1842, lehti 2014 08 Pohja (1890)	15
KUVATAULU	16

Kertomukseen liittyvät negatiivit 132276-132278

TIIVISTELMÄ

Pohja, Mustionjokilaakso
 Osayleiskaava-alueen arkeologinen inventointi
 Pk 2014 05, 2014 08
 Museovirasto, arkeologian osasto
 Inventoija FL Sirkka-Liisa Seppälä

Inventointi liittyi Mustionjokilaakson osayleiskaavan (Karjaa, Pohja) selvityksiin Pohjan kunnan alueella. Kaava-alueelta tunnetaan ennestään neljä kiinteää muinaisjäännöstä, jotka ajoittuvat pronssi- ja rautakaudelle. Maastossa tarkastettiin ne kaavaluonnoksen alueet, joihin on suunniteltu uusia rakennuspaikkoja. Inventoinnissa todettiin yksi kiinteä muinaisjäännös, Gammelbyn historiallinen, mahdollisesti jo keskiajalta periytyvä kylätontti, joka on paikannettu 1700- ja 1800-lukujen kartta-aineiston ja maastohavaintojen perusteella.

Löydöt: -
 Kenttätyöaika: 4.-8.10. ja 13.10.2004
 Tutkimuskustannukset: Pohjan kunta

JOHDANTO

Inventointi liittyi Mustionjokilaakson osayleiskaavan (Karjaa, Pohja) selvityksiin Pohjan kunnan alueella. Tavoitteena oli tarkastaa ensisijaisesti kaavaluonnoksessa esitettyjä uusia rakennuspaikkoja. Kaava-alueelta tunnetaan ennestään neljä kiinteää muinaisjäännöstä: pronssikautinen röykkiö Pohja Tunnelberget (mjreki 606 010 011), rautakautinen röykkiöryhmä Skurubacken (mjreki 606 010 021), rautakautinen latomus (mjreki 1 000 000 276) Pentby SW/SE. Lisäksi kaava-alueen rajalle ulottuu, mutta jää lähes kokonaan sen ulkopuolelle Permortanin laaja röykkiöalue (mjreki 606 010 037). Mustionjokilaakso on ollut keskeinen vesireitti Länsi-Uudenmaan järviolueelta Pohjanpitäjänlahdelle ja rannikolle. Joen alajuoksulta Pohjan puolelta tunnetaan huomattavasti vähemmän muinaisjäännöksiä kuin Karjaan puolella virtaavaa yläjuoksulta, vaikka se topografialtaan soveltuisi varhaiseen asutukseen. Pohjassa on toisaalta tehty vain muutamia arkeologisia tutkimuksia, ja siksi rakennettavaksi suunniteltujen alueelta inventointia pidettiin tarpeellisena.

Inventointiin varattiin 6 kenttätyöpäivää ja 9 päivää valmisteluun ja jälkitöihin. Tutkimuskustannuksista (kustannusarvio 2960 euroa) vastasi Pohjan kunta. Maastotyöt tehtiin 4.-8.10 ja 13.10.2004 sateisessa säässä. Joidenkin alueiden tarkastamista hankaloitti myös voimakas umpeenkasvu ja syksyn runsaiden sateiden aiheuttama vettyminen.

Helsingissä
4.11.2004

Sirkka-Liisa Seppälä, FL



INVENTOINTIALUE

Mustionjokilaakso on Pohjan alueella suurten, korkeiden ja melko jyrkkärinteisten selänteiden reunustamaa kapeaa murroslaaksoa. Maankohoamisen vaikutus rannansiirtymiseen on rinteiden jyrkkyyden takia ollut melko vähäinen. Jokilaaksossa on kuitenkin useita koskia, joita on hyödynnetty elinkeinotoimintaan ainakin keskiajalta lähtien. Tunnetuimmat niistä ovat jokisuun yläpuolella oleva Åminnefors ja ylempänä juoksulla sijaitseva koski, jonka ääreen Forsbyn kylään perustettiin Billnäsin ruukki 1641.

Vanhimmat merkit ihmisen toiminnasta seudulla voidaan ajoittaa kivikaudelle. Kaava-alueella on Kansallismuseon kokoelmissa kartanon pohjoispuolelta löydetty kivikautinen kiviesine (KM 32037). Kivikauden toimintaan on liitetty myös välittömästi kaava-alueen länsipuolelta löydetty, ihmiskasvoja esittävä puuesine, ns. Pohjankurun puujumalainen (KM 3481:1). Esihistoriallisesta asutuksesta kertovat pronssikaudelle ajoitetut röykkiöt, jotka sijaitsevat Pohjapitäjänlahden lahdenpohjukassa kohoavien jyrkkien kalliomäkien lakialueilla. Rautakautiseen asutukseen liittyviä kohteita tunnetaan välittömästi kaava-alueen rajaksi määritellyn rautatielinjauksen eteläpuolelta Permortanin ja Sjosängin alueelta, jossa sijaitsee yksi Länsi-Uudenmaan laajimpia röykkiöryhmiä. Kaava-alueen sisäpuolella sijaitsevista kohteista rautakautisiksi on ajoitettu Skurubackenin röykkiöryhmä ja Pentbystä todettu latomus.

Kaava-alueelta tunnetaan seitsemän kylää, jotka ovat syntyneet viimeistään 1500-luvulla: Skavistadin (varhaisin maininta 1326) verokuntaan kuuluneet Pentby, Forsby, Skogäng, Klinckbacka, Gammelby ja Lillfors sekä kaava-alueen rajalle osuva Skuru. Kylät ovat syntyneet todennäköisesti jo keskiajalla, esimerkiksi Skurusta vanhin maininta on 1359. Skurua lukuun ottamatta kylistä ei ole käytettävissä varhaisia geometrisia 1600-1700-luvun karttoja, mutta kylätonttien sijainti 1700-luvun lopulla voidaan määritellä isojakokarttojen ja Kuninkaan kartaston perusteella¹. Tonttimaan sijainti voidaan tällä tavoin määritellä noin 500 metrin tarkkuudella, lisäksi on otettava huomioon, että tonttien sijainti on saattanut vaihdella vuosisatojen aikana. Joka tapauksessa luotettava paikannus ja raja-alue edellyttää aina arkeologisia tutkimuksia.

Inventoinnissa tarkastettiin kaavaluonnoksessa esitettyjä alueita, joihin on suunniteltu uutta rakentamista sekä erillisiä uusia rakennuspaikkoja. Tarkastetut alueet on merkitty yleiskartalle. Useimmat alueet sijaitsevat lähellä rantaviivaa, maa- ja vesikulkureittien tuntumassa. Ne ovat jokilaaksoille tyypillisessä maastossa, joille on yleensä ominaista korkeat kalliopaljastumat, jyrkähköt ylärinteet ja paikoin terassimaisesti viettävät alarinteet, joita tavallisesti reunustaa kapea, melko tasainen vyöhyke. Rinteisiin on yleensä myös muodostunut jokeen virtaavia uomia.

HAVAINNOT JA TULOKSET

Kaava-luonnokseen merkityiltä uusilta rakennuspaikoilta todettiin inventoinnissa yksi kiinteä muinaisjäänös, Gammelbyn historiallinen kylätontti. Esihistoriallisia muinaisjäänöksiä ei todettu, vaikka ne olisivat maastoa ja seudun asutushistoriaa ajatellen olleet varsin todennäköisiä. Inventoinnissa keskityttiin erityisesti kalliopaljastumien tarkastukseen röykkiöiden löytämiseksi, mutta mitään erityistä ei havaittu. Kivikautiseen asutukseen hyvin soveltuvaa maastoa, esimerkiksi hiekkamaita tarkastetuilla alueilla ei juurikaan tavattu. Rautakauden asutuksen merkkejä etsittiin erityisesti pienehköjen kalliomoreenimuodostumien tuntumasta ja mäkien rinteissä erottuvista

¹ Kyliä koskevat tiedot perustuvat Helsingin yliopiston Kulttuurien tutkimuksen laitoksen projektissa koottuun tietokantaan Länsi-Uudenmaan keskiaikaiset kylät (koonnut FT Georg Haggrén, tiedot joulukuun 2003).

terassimaisista vyöhykkeistä. Potentiaaleille paikoille tehtiin myös koepistoja, mutta mitään ajanjaksoon liittyvää ei todettu.

Jokivarren alarinteissä erottui paikoin runsaasti maankäytön merkkejä, pääasiassa peltoterasseja, oja, erilaisia kuopanteita ja kumpareita. Tekotavan ja maapinnassa erottuvan materiaalin (tiiltä, pullo- ja ikkunalasia, betonia) perusteella kyse historiallisen ajan toiminnasta. Historiallisten karttojen mukaan jokivarressa on 1700-luvulla enimmäkseen niittyjä, joista suurin osa on raivattu pelloiksi 1800-luvulle tultaessa. Historiallisen ajan asutus- ja elinkeinotoiminnan pitkäaikainen ja voimakas vaikutus näkyy erityisesti Billnäsin ruukin, kartanon ja puutarhan lähiympäristössä ja joen molemmin puolin sijoittuvien vanhojen kylien ympäristössä.

Inventoinnissa vanhoista kyläpaikoista tarkastettiin ainoastaan Gammelbyn kylätontti, koska sen alueelle on kaavaluonnoksessa merkitty uusia rakennuspaikkoja. Muutkin kylätontit olisi kuitenkin otettava maankäytön suunnittelussa huomioon, koska kartta-analyysin ja maastossa tehtyjen havaintojen perusteella ainakin Pentbyn, Forsbyn (kylä paikannettu Berghällin mäelle, jossa kaavaluonnoksessa merkintä AP), Skogängin kylien tonttimaata tai niiden lähiympäristöt ovat osittain säilyneet voimakkaalta maankäytöltä ja rakentamiselta. Maankäytön pitkän jatkuvuuden takia kulttuuriympäristön vanhimpien vaiheiden selvittäminen edellyttäisi kaivaustutkimuksia.

Historiallisen lähdemateriaalin ja maaston yleispiirteisen tarkastelun perusteella on todennäköistä, että jokivarren alueella on säilynyt merkkejä myös historiallisen ajan elinkeinotoiminnasta, vaikka niitä ei tässä yhteydessä tarkastetuilta alueilta todettukaan. Kylätonttien sekä niihin liittyvien asutus- ja elinkeinohistoriallisten jäännösten (mm. tiet, sillat, myllyt, valmistuspaikat) tarkastuksen lisäksi erityisesti ruukin ympäristössä olisi perusteltua tehdä teollisuusarkeologinen inventointi sen varhaiseen toimintaan liittyvien jäännösten kartoittamiseksi.

Tarkastetut alueet (sijainti, ks. yleiskartta):

1. Bålaberget

- Karjaan rajalla Stenåkerin asuinalueen ja Köpskogiin vievän tien välisellä alueella
- havumetsää kasvava, osittain hakattu moreeni-kalliomäki, kaksi suurehkoa itä-länsi -suuntaista kallioselännettä, etelä- ja pohjoisreunassa hiekkaterassia
- isojakokartassa 1779-1780 metsää, alueen lounaispuolisessa tienristeyksessä Karjaan ja Pohjan vanha rajapaikka
- ei havaintoja muinaisjäännöksistä

2. Solbacka-Bergdal

- Karjaan rajalla, Backgrändiin johtavan tien varressa
- harvaa mänty- ja kuusimetsää etelään ja kaakkoon viettävää rinteessä
- isojakokartassa 1779-1780 alueella metsää, tien reunassa Pohjan ja Karjaan rajapaikka
- ei merkkejä muinaisjäännöksistä

3. Hagabacka

- Mustionjoen etelärannalla Sjösängiin johtavan tien varressa
- pohjoiseen ja koilliseen osittain terassimaisesti viettävää moreeni-kalliomäkeä, keskellä koilliseen kohti jokea virtaava purouoma
- isojakokartassa 1779-1780 alueen kautta kulkee Billnäsin ruukilta Gammelbyhyn johtava tie, joka haarautuu alueen eteläreunasta Forsbyn niityille, mäen alarinteet niittyä, ylärinteessä metsään rajoittuva peltolohko

- tielinja siirretty myöhemmin alemmaksi alueen pohjoispuolella kulkevan radan ja Billnäsin rautatieaseman yhteyteen
- maastossa vanha peltolohko ja sitä reunustava kivipenger erottuu selvästi, myös alarinteissä vanhoja peltolohkoja, pihapiirin koillispuolella vanhaa puutarhaa ainakin yksi tiiltä sisältävä, myöhäiseltä vaikuttava rakennuksen perusta, vanha kulkureitti säilynyt paikoin polkuna
- alueella paikoin hyvin tiheä ja runsas aluskasvillisuus, pohjoispuoliset peltolohkot kasvamassa umpeen
- ei merkkejä muinaisjäänöksistä, maankäyttöhistoria kuitenkin kiinnostava

4. Billnäsin kartanon itäpuolinen mäki

- Mustionjoen pohjoisrannalla, korkea ja paikoin jyrkkärinteinen kallioselänne, jonka lakialueella suurehkoja kalliopaljastumia ja rinteissä moreenia
- joen suuntaan lounaaseen viettävät rinteessä kallioselänteitä ja terassimaisia tasanteita
- isojakokartassa 1779-1780 mäelle merkitty kallioita, metsää ja alueen pohjoisreunaan niittyä (Oxhagaängen) ja alueen kaakkoisosaan aidattu peltolohko
- inventoinnissa tarkastettu laen kalliopaljastumat ja talojen yläpuolisia rinteitä
- peltolohkon alue inventoinnin aikaan hevoslaitumena, lohkon luoteisosa metsittynyt tai metsitetty, lohkojen reunat erottuvat selvästi maastossa
- talojen ympäristössä maankäytön merkkejä, vanhoja jätekuoppia ja –kasoja
- ei merkkejä muinaisjäänöksistä, havainnointi vaikeaa tiheän aluskasvillisuuden takia

5. Brunkomin järven rannalla sijaitsevat alueet

- kolme aluetta järven etelä- ja itärannalla, pääasiassa metsäisiä kallioselänteitä
- isojakokartassa 1779-1780 alueella metsää ja kallioita
- yksi rakennuspaikka järven etelärannalla Norrstrandin tilalla, paikalla ollut 1842 kartan mukaan Pihlströmin torppa, jäännöksiä näkyvissä
- ei muinaisjäänöksiä, mutta järvestä 500 m itään hylätty Brunkträskin kalkkikaivos (ks. Pohjan pitäjän historia I, s. 39)

6. Gammelby

- ks. erillinen kohdekuvaus

7. Åminnefors

- rakennuspaikka Mustionjoen etelärannalla, Åminnen kosken itäpuolella
- metsäistä kallio-moreenimäkeä, joka viettää melko jyrkästi pohjoiseen joen suuntaan
- isojakokartassa 1779-1780 metsää ja kalliota, rannassa niittyä, Alhonpäästä tuleva polku vanha kulkureitti
- kallionlaella ei merkkiä muinaisjäänöksiä, rantavyöhykettä olisi tutkittava tarkemmin

8. Åminnen torpan ympäristö

- Mustionjoen etelärannalla, Åminneen johtavan tien pohjoispuolella
- metsäistä kallioselännettä, jonka joenpuoleinen reuna tiheätä sekametsää
- isojakokartassa metsää ja jokivarressa niittyä, alueen keskellä olevan nykyisen tilan kohdalla
- Åminnen torppa, asutuksen merkit keskittyneet alueen lounaisosiin
- inventoinnissa tarkastettu kalliopaljastumat, ei merkkejä muinaisjäänöksistä

9. Skuru, Tunnelberget

- Mustionjoen suun pohjoispuolella Tunnelbergetin pohjoisrinteessä
- isojakokartassa 1779-1780 metsää ja kalliota, rannassa torppa, 1873 senaatinkartassa rakennuksia myös ylempänä rinteessä
- rakennuspaikka nykyisin autiona ja metsittynyt, rakennusten perustuksia, vanhoja peltokuvioita ja kivivaitoja näkyy vielä selvästi maastossa
- ei merkkejä muinaisjäänöksistä, rakennusjäänökset todennäköisesti 1800-luvun lopulta

KOHDEKUVAUS

Nimi: Pohja Gammelby

Tyyppi: autioitunut kylätontti

Tarkenne: autioitunut 1800-1900-luku, osittain hyvin säilynyt

Ajoitus: historiallinen; 1700-1900-luku, keskiaikainen (?)

Rauhoitusluokkaehdotus: 2

Tila: 1:76 (länsiosa), 2:40 (itäosa)

Koordinaatit: P = 6669 292, I = 3312 072, Z = 15-20

Koordinaattiselite: keskikoordinaatit (aluerajaus)

Laajuus: 2.6 ha,

Kartat: yleiskartta 1:20 000, kohdekartta 1:5 000

Negatiivit: 132276-132278

Kohde sijaitsee Mustionjoen etelärannalla, Billnäsin kartanosta 700 metriä länteen, mäen länsireunassa sijaitsevalle tilalle (r.no 2:13) johtavan tien pohjoispuolisessa metsämaastossa ja siitä kaakkoon sijaitsevassa pienemmässä mäessä. Paikka on noin 150 metrin päässä rannasta, ympäristöstään kohoavan kalliomoreeniselänteen reunassa, joka viettää terassimaisesti pohjoiseen ja koilliseen kohti jokea. Selänteen ja joen väliin jää sadan metrin levyinen tasainen rantavyöhyke, jossa on vielä 1980-luvulla kulkenut rautatie. Alueen maaperä on kallioista moreenia, joita reunustaa hiesumaat. Metsän puusto on valtaosiltaan muutaman kymmenen vuoden takaista istutuskuusikkoa ja nuorta sekametsää. Pienempi mäki sijaitsee metsikön kaakkoispuolella, vanhan peltolohkon reunassa kohoavassa saarekkeessa, jossa kasvaa heinikkoa ja muutamia mäntyjä. Peltolohkoon on istutettu lehtipuuta. Koko alueelle on kaavaluonnoksessa merkitty uusia rakennuspaikkoja.

Varhaisin kirjallinen tieto Gammelbyn kylästä on vuodelta 1536, jolloin kylässä on ilmeisesti ollut kaksi taloa. Kylän nimi viittaa varhaiseen asutukseen, ja se onkin kuulunut jo 1300-luvulla mainittuun Skavistadin verokuntaan. Vanhin kartta alueelta on isojakokartta vuosilta 1779-1780, johon on merkitty yksityiskohtaisesti kylän rakennukset, tilukset ja kulkureitit (ks. ote isojakokartasta, s. 13). Sen mukaisesti vanhin tunnettu kylätontti on sijainnut metsikön itäosassa, johon on johtanut useita teitä etelästä, lännestä sekä pohjoisesta jokivarren suunnasta. Joitakin rakennuksia on merkitty varsinaisen pihapiirin ulkopuolellekin. Ryhmittely näkyy myös lähes samanaikaisessa, mutta mittakaavaltaan huomattavasti pienemmässä Kuninkaan kartastossa 1783. Seuraavaa aikatasoa edustaa pitäjänkartta 1842, joka kuitenkin Gammelbyn osalta perustuu jälkeensä lisättyyn, 1890-luvulla tehtyyn karttaosaan. Pitäjänkartan ja uudistuskartan mukaan kylässä on ilmeisesti ollut 1800-luvun jälkipuoliskolla vain yksi usean rakennuksen muodostama talo, Nedergård, joka sijaitsee vanhemmasta rakennusryhmästä 150 metriä länsiluoteeseen. Vanha kylätontti on tällöin merkitty pelloksi ja niityksi. Tilanne on sama Senaatinkartassa vuodelta 1873(?), mikä viittaa siihen että vanha kylätontti olisi autioitunut joskus 1800-luvun ensimmäisellä puoliskolla. Nedergårdin alueella on ollut rakennus vielä 1960-luvulla, jonka jälkeen se on purettu.

Inventoinnissa alueella havaittiin maastossa useita rakennusjäännöksiä sekä vanhojen peltolohkoja ja pihataseita. Vanhan, 1700-luvun karttoihin merkityn kylätontin (kartassa nro 1) alueella erottui ainakin yhden uunillisen rakennuksen pohja (P = 6669 299, I = 3312 114, Z = 17,5) sekä sen lounaispuolella, tien varressa, suurehkon, melko myöhäisen talousrakennuksen perustus. Kylätontin koillisosa on isojakokartan mukaan ulottunut rantaan asti. Rantavyöhykettä ei tarkastettu, mutta tämä alue on ilmeisesti tuhoutunut rautatien rakentamien yhteydessä. Metsikön länsipäässä (P = 6669 387, I = 3311 957, z = 17,5), 1800-luvun kylätontin (kartassa nro 2) rakennusjäännökset ja pihapiirin muodot erottuivat selvästi. Tällä alueella oli myös betoniperustuksia kylän viimeisistä

vaiheista 1900-luvun alkupuolelta. Lisää jäännöksiä todettiin vanhan kylätontin kaakkoispuolella (kartassa nro 3), siitä noin 50 metriä kaakkoon, peltolohkon itäpuolella kohoavassa mäessä (P = 6669 248, I = 3312 148, z = 20). Harvaa mäntyvaltaista sekametsää kasvavan moreenikalliomäen lounaisreunassa näkyi selvästi yksi uunillinen kivetty rakennuksen pohja (5 x 5 x 0,2/0,5 m). Muutama metri perustuksesta koilliseen rinteessä erottui lähes maantasainen, latomusmainen kiveys (3x2x0,2 m). Vanhimmissa kartoissa mäen itä- ja pohjoispuolelle on merkitty joitakin rakennuksia, muttei länsipuolelle. On silti todennäköistä, että läheinen 1700-luvun kyläasutus on ulottunut tällekin alueelle. Matala latomusmainen kiveys viittaa siihen, että paikalla voi olla 1700-lukua vanhemman, jopa esihistoriallisen toiminnan merkkejä. Jäännöksiä ei inventoinnin yhteydessä tutkittu tarkemmin.

Historiallisten karttojen ja inventointihavaintojen Gammelbyn kylätontti, erityisesti 1700-luvun tonttimaa, vaikuttaa osittain hyvin säilyneeltä ja muodostaa ehjän asutushistoriallisen kokonaisuuden. Kylätontti sekä alueeseen välittömästi liittyvä kaakkoispuolinen mäki onkin perusteltua todeta kiinteäksi muinaisjäännökseksi. Kartta-analyysin ja maastohavaintojen mukaan rajattu 1700–1800 -lukujen tonttimaa (300 x 90 m) kattaa lähes kokonaan kaavaluonnokseen merkityn, asuinrakentamiseen suunnitellun alueen. Ehdotus muinaisjäännösalueeksi on rajattu kohdekartalle.

LÄHTEET

Arkistolähteet

Kansallisarkisto

Maanmittaushallituksen kartat, uudistukset

- Isojakokartta Pohja Skogäng, Klinckbacka, Lillfors, Gammelby, Forsby, Pentby, Westermark 1779-1780, signum B41a 7/1-12
- Isonjaon järjestely, Pohja, Billnäs, Fredenborg 1803, signum B41^a 7/13-14
- Uudistuskartta, Pohja Forsby, Gammelby, Immell, 1890, 1906, signum B41^a 7/15-16
- Uusjaon järjestely, Pohja Billnäs, 1890, signum B41^a 7/22
- Uusjakokartta, Pohja Skuru, Wikberg 1916, signum B41^a 9/5
- Isojakokartta Pohja Åminne, Fattenborg 1754 (kopio 1848 Barck), signum B41^a 30/1-2
- Isojakokartta Pohja Åminne, Fattenborg 1781, signum B41^a 30/4-5

Pitäjänkartat

- Pohja 2014 05 ja 2014 08, 1842

Senaatinkartat

- Pohja V 23, 1873(?)

Kirjallisuutta

Alanen, Timo & Kepsu, Saulo 1989: *Kuninkaan kartasto Suomesta 1776-1805*. Suomalaisen Kirjallisuuden Seuran toimituksia 505.

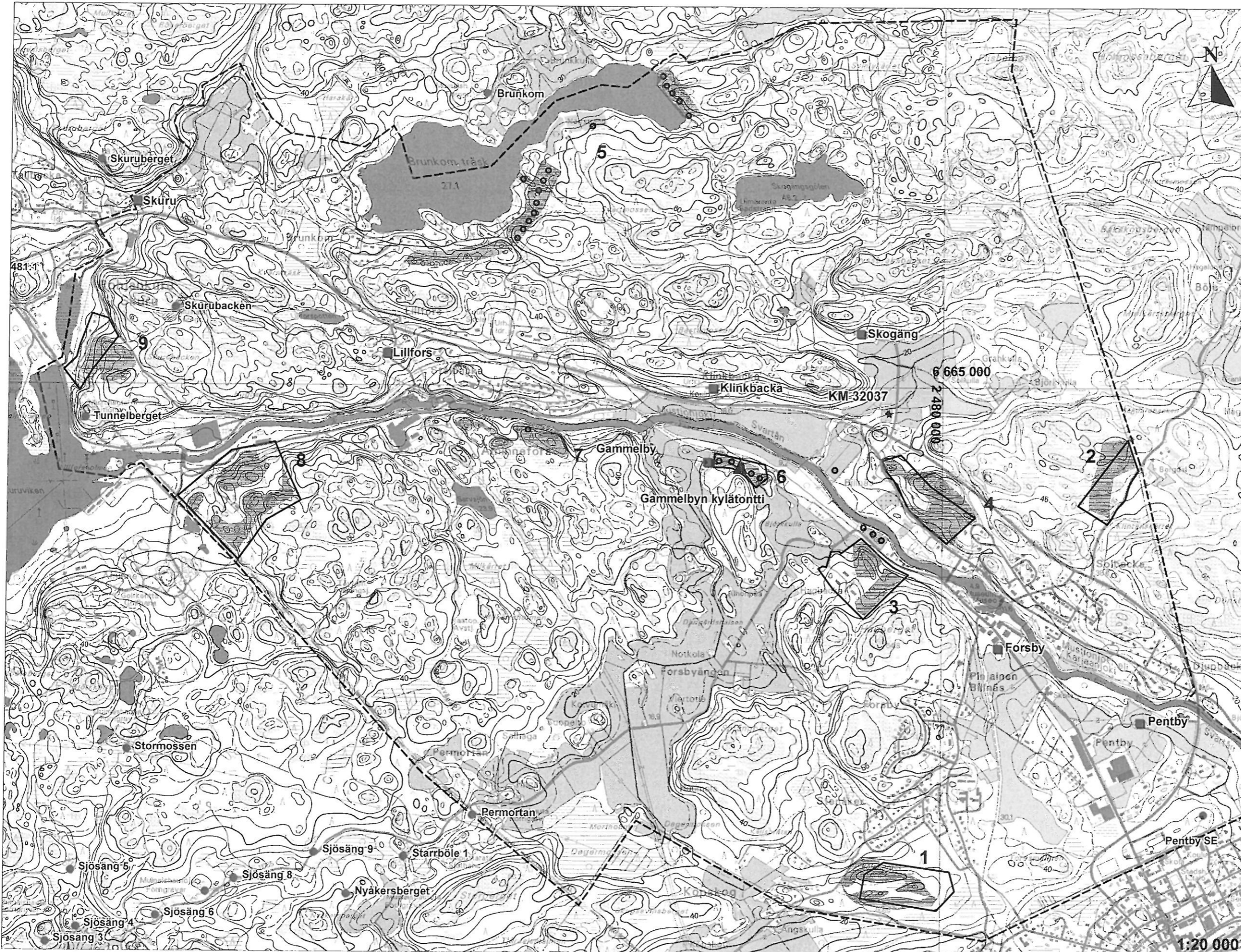
Billnäsin ruukin ydinosaan kulttuuriympäristöohjelma. Pohjan kunta, Pohjan ruukkiteollisuus OY, Uudenmaan liitto, MA-arkkitehdit, Arkkitehtitoimisto Tiina Valpola. 31.12.2001. Luettu 29.9.2004 Pohjan kunnan kotisivuilta URL-osoitteesta <http://www.pohja.fi>.

Edelman, Nils - Luther, Hans – Nordberg, Sven – af Hällström, Olof – Kerkkonen, Gunvor 1964: Pohjan pitäjän historia I.

NEGATIIVILUETTELO

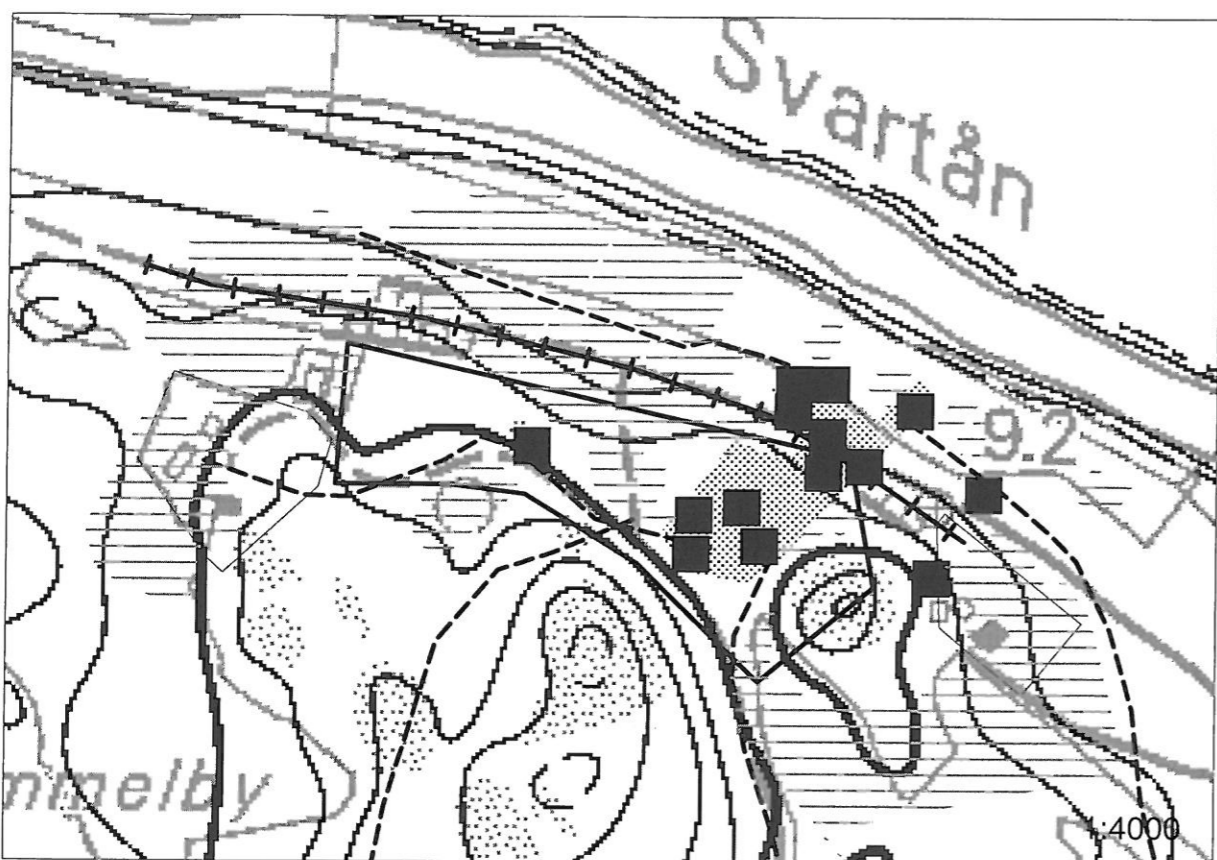
Kuva Sirkka-Liisa Seppälä

- | | |
|--------|--|
| 132276 | Pohja Gammelby. Latomusmainen kiveys mäen lounaisosan rinteessä rakennuksenpohjasta koilliseen. Lounaasta. |
| 132277 | Pohja Gammelby. Uunillinen rakennuksenpohja Gammelbyn kylätontin kaakkoispuolisen mäen lounaisreunassa. Luoteesta. |
| 132278 | Pohja Gammelby. Uunillinen rakennuksenpohja Gammelbyn kylätontilla. Lounaasta. |



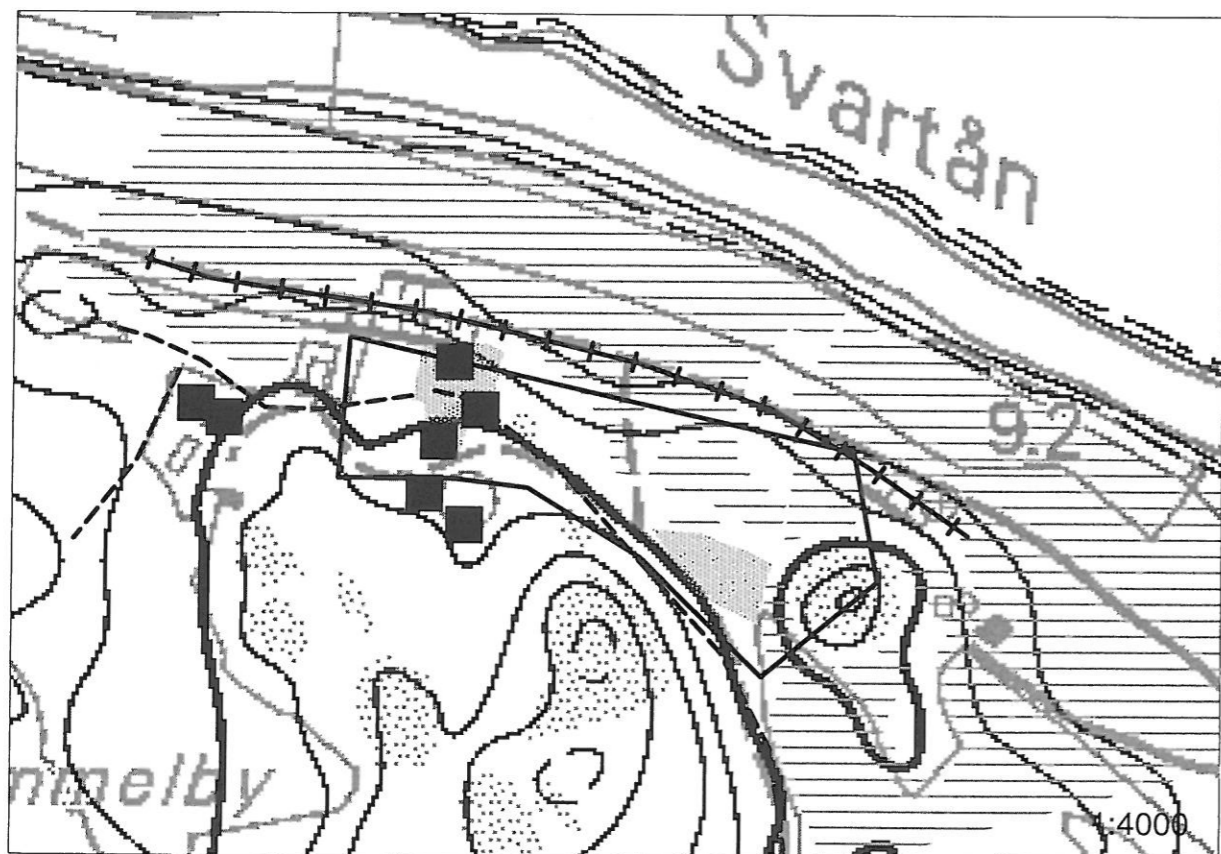
- kaava-alueen raja
- kaavaluonnoksessa alue, jolla uutta rakentamista (A)
- kaavaluonnoksessa uusi rakennuspaikka
- kiinteä muinaisjäännös
Museovirasto/
muinaisjäännösrekisteri 2004
- ★ irtalöytöpaikka
(KM = Kansallismuseo)
- vanha kylätontti
(HY:n kylätietokanta)
- 1 tarkastettu alue
- ▲ inventoinnissa todettu kohde

MUSTIONJOKILAAKSON OSAYLEISKAAVA - Pohjan kunta
 Arkeologinen inventointi - Museovirasto/Sirkka-Liisa Seppälä 2004
 Kohdekartta 1:4000 - Gammelbyn kylätontti
 Historiallinen maankäyttö ja maastohavainnot

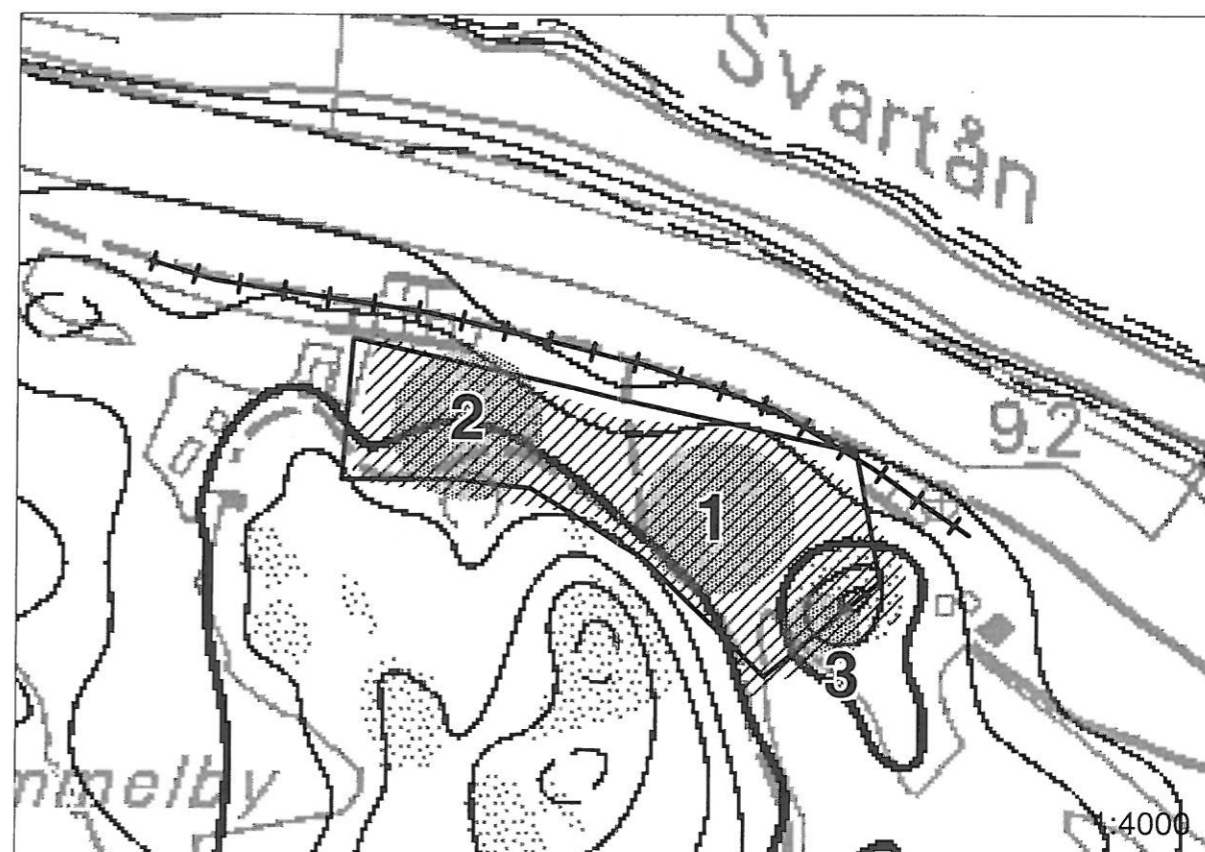


Isojakokartta
 1779-1780
 Kansallisarkisto

- asutus, rakennuksia
- ▨ kylätontti
- ▨ pelto
- ▨ niitty
- tie, polku
- kaavaluonnos, A-1
- kiinteistöraja
- + rautatie, purettu
- maastossa havaittu jäännöksiä,
 1 = 1700-luvun kylätontti
 2 = 1800-luvun kylätontti
 3 = rakennuksen pohja, kiveys
- ▨ muinaisjäännöksen aluerajaus, ehdotus



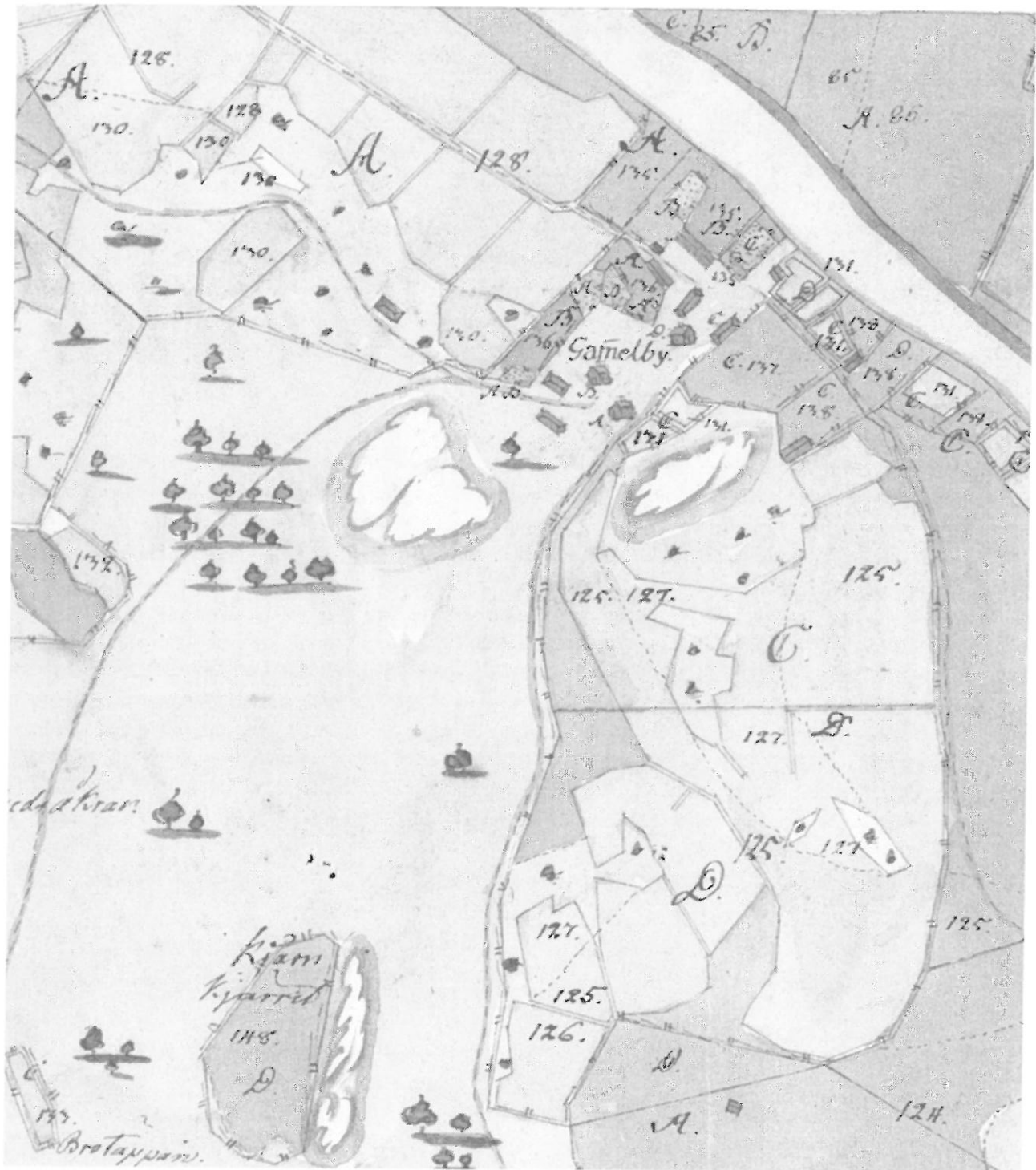
Pitäjäkartta 1842
 (tiedot 1890-luvulta)
 Kansallisarkisto



Pohjakartta PerusCD 2014 05 - copyright maanmittauslaitos

KARTAT

Ote isojakokartasta Pohja Gammelby, Westermarck 1779-1780, Kansallisarkisto, signum B41^A 7/7-8



KARTAT
Ote Pitäjänkartasta 1842, lehti 2014 05 Pohja
Kansallisarkisto



KARTAT
Ote Pitäjänkartasta 1842, lehti 2014 08 Pohja
Kansallisarkisto





132276

GAMMELBY. ALVE 3
LÄDMUSNAIMEN KIVEYS
MÄEN LOUMAIRINTEESSÄ.
LOUNAASTA.



132277

GAMMELBY. ALVE 3
UUNILLUNEN
RAKENNUKSEN PÖHJÄ
MÄEN LOUMAIRINTEESSÄ.
KOILLISESTA.



132278

GAMMELBY. ALVE 1.
UUNILLUNEN
RAKENNUKSEN PÖHJÄ
VANHALLA
KYLÄTONTILLA,
LOUNAASTA.

KUVA S.-L. SEPPÄLÄ