

rajat. 22/8-66

POLVIJÄRVEN KIINTEÄT
MUINAISJÄÄNNÖKSET

Inventointikertomus

Pekka Sarvas

Sisällysluettelo Pekka Sarvaan laatimaan
Polvijärven pitäjän inventointikertomukseen.

Johdanto	1
1. Sola,Aila,kivikautinen asuinpaikka	3
2. Horsma-aho,Hautakari,kivikautinen asuinpaikka	3
3. Kupinpuro.Hirvonen,mahd. " "	4
4. Martonvaara,Ketola, " " "	5
5. Martonvaara,Heikkilä, " " "	5
6. Kupinpuro,Könönen, kivikautinen löytöpaikka	6
7. Kirkonkylä,Mustonen, " "	6
8. Kirkonkylä Lehtoranta, " "	7
9. Kirkonkylä,Mäntyniemi, " "	7
10. Kirkonkylä,Lahdenpohja, " "	8
11. Martonvaara, " "	8
12. Martonvaara,Peltola,kiviesineen löytöpaikka	9
13. Sola,Paljakkavaara,"uhrikiven" sijaintipaikka	10

Liitteet: 1:100,000 kartan lehdet tilausnumeroin 4222 (Kuusjärvi),4224 (Kontiolahti) ja 4313 (Ahmovaara)
Kuvatauluja 4 kpl sisältäen negatiiveista 31581-93

Polvijärven kunnan kiinteiden muinaisjäännösten inventointi kesällä 1965.

Muinaistieteellisen toimikunnan esihistoriallisen osaston myöntämin varoin suoritin kesällä 1965 yhdessä vaimoni kanssa Polvijärven kunnan kiinteiden muinaisjäännösten inventoinnin.

Inventointityötä vaikeutti peruskartan puute, sillä ilman karttaa oli annetun määrärahan puitteissa mahdotonta kiertää kaikkia nykyisin metsissä sijaitsevia rantaterasseja, joilta pitäjän alueella sijaitsevat muinaisjäännökset, lähinnä kivikautiset asuinpaikat, on löydettävissä.

Polvijärven kuntaa ympäröivät pohjoisesta lukien seuraavat kunnat: Juuka, Kontiolahti, Liperi, Kuusjärvi ja Kaavi. Pitäjälle antavat leimaansa kaksi suurta järveä, Höytiäinen sen itäosissa ja Viinijärvi pitäjän lounaisosassa. Molemmat järvet ovat useaan kertaan lasketut. Viinijärven nykyinen pinta on noin 4-5 metriä entistä alempana paikkakuntalaisten kertoman mukaan. Höytiäinen taasen laski viimeisen kuuluisan laskunsa, Puntarkosken padon murtumisen yhteydessä 9,5 m; tämä tapahtui vuonna 1859. Höytiäisen laskun yhteydessä paljastui 17000 hehtaaria hedelmällistä viljelysmaata, josta valtaosa sijaitsee Polvijärven kunnan alueella. Suurin osa kirkonkylän ja Kinahmon sekä Ruvaslahden pelloista on vanhaa Höytiäisen pohjaa. Kun maanviljelystyöt Höytiäisen puolella pitäjää ovat keskittyneet vesijättömaalle, tulee sieltä harvoin esille kivikautisia esineitä, sillä varsinaiset asuinpaikat sijaitsevat nykyisessä metsäketjussa, joka erottaa vanhemmat pellot vesijättömaan vainioista. Kun kukaan ei juuri pöyhi maata vanhalla rantaterassilla, joka usein on selvästi maastossa erotettavissa, jäävät kivikautiset asuinpaikat löytämättä. Sama

asia koskee myös Viinijärven puoleista esihistoriallista asutusta; molemmat varhemmin tunnetut kivikautiset asuinpaikat Solassa ja Horsmanahossa ovat nykyisessä metsässä vanhalla Viinijärven rantaterassilla. Molemmat ovat tulleet päivänvaloon hiekanoton yhteydessä; Horsmanahossa on kuitenkin asuinpaikka-aluetta myöskin pelloksi raivatulla alueella.

metrin; sen alapuolella on soinen metsäke, joka ulottuu tasaisena aina n. 1/2 km:n päässä virtaavalle Sukkulanjoelle saakka. Ilmeisesti on paikka ennen Viinijärven laskuja sijainnut pohjoiseen pistävän lahden rannalla.

3. Pitäjä: Polvijärvi löydökset: KM 16923

Kylä: Kupinpuro

Talo: Hirvonen RN:o Saarikoski 215

om. Toivo Hirvonen (os. Polvijärvi, Kupinpuro)

Tämä mahdollinen kivikautinen asuinpaikka sijaitsee n. 3,5 km etelälounaaseen Polvijärven kirkolta Joensuun-Polvijärven maantien itäpuolella n. 250 m päässä tiestä. Paikan ohitse, sen itäpuolella virtaava Viinioja tekee juuri sillä kohtaa jyrkän polvekkeen.

Paikka on Hirvosen pihamaata, josta allekirjoittanut puolisoinen noukki muutamia kvartseja. Paikka on pihamaaksi muodostettu tasanne, jonka länsipuolella nousee nykyisin suurimmaksi osaksi pois kuljetettu soraharjanne.

Koska Hirvosen pihaa on jonkin verran tascitettu ja paikan läheisyydessä on suoritettu maansiirtotöitä on mahdollista, että kvartsit ovat peräisin joko tuhoutuneesta asuinpaikasta tai että ne ovat kulkeutuneet paikalle hiekan mukana ympäristöstä. Huolimatta etsiskelyistä ei sen enempää Hirvosen pihalla kuin sorakuopan reunamillakaan löytynyt kivikatista kulttuurikerrosta.

Paikan läheisyydestä, n. 500 m päässä siitä on kivikautinen löytöpaikka (ks. n:o 6).

tien pohjoispuolella. Allekirjoittaneen käydessä paikalla ei hiekkakuopan reunoilla näkynyt mitään kivikautiseen asuinpaikkaan ~~xxx~~ viittaavaa, mutta heti sen yläpuolella (länsipuolella) olevasta pellostä noukki allekirjoittanut muutaman kvartsin (KM 16924).

Hiekkakuopan kohdalla on maasto länteen viettävää mäntymetsää kasvavaa hiekkaista rinnettä, jonka alapuolella alkaa soinen, osaksi pelloksi raivattu suonotkelma. Pelto hiekkakuopan yläpuolella on hiekkaperäistä tasannetta, joka ulottuu tasaisena aina 100 m päässä olevaan Heikkilän taloon asti laskien sen jälkeen itään päin mentäessä.

6. Pitäjä: Polvijärvi

löydökset: KM 13435

Kylä: Kupinpuro

Talo:

om. Tauno Könönen (os. Polvijärvi, Kupinpuro)

Löytöpaikka sijaitsee soraharjanteella, joka pohjois-eteläsuuntaisena johtaa Polvijärvelle. Löytöpaikasta ei löytynyt mitään kivikautiseen asuinpaikkaan tai muuhun esihistorialliseen muinaisjäännökseen viittaavaa. Noin 300 m päässä löytöpaikasta itään löytyi kuitenkin mahdollinen kivikautinen asuinpaikka (n:o 3).

7. Pitäjä: Polvijärvi

löydökset: KM 10591

Kylä: Kirkonkylä

Talo: Mustonen

om. Pauli Mustonen (os. Polvijärvi, Kirkonkylä)

Löytöpaikka sijaitsee n. 2 km lounaaseen Polvijärven ja Viinijoen yhtymäkohdassa. Reikäkivi oli löydetty järven laskenisen

jälkeen vedestä.

Löytöpaikan ympärillä en löytänyt mitään kivikautiseen asuinpaikkaan tai muuhun esihistorialliseen muinaisjäännökseen viittaavaa.

8. Pitäjä: Polvijärvi löydökset: KM 9816

Kylä: Kirkonkylä

Talo: Lehtoranta RN:o 54

Löytöpaikka sijaitsee n. 2,5 km Polvijärven kirkolta pohjoiskoilliseen Polvijärven-Juuan maantien länsipuolella n. 200 m etelään Ruvaslahden tienhaarasta. Nimeltään on löytöpaikka Räiskyn kangas ja on silta otettu useista kohdista soraa maantierakennustöihin eri puolilla pitäjää. Niinpä kyseinen kourutaluttakin löytyi soraa otettaessa.

Löytöpaikalta tai sen ympärillä olevista hiekkakuopista en löytänyt mitään kivikautiseen asuinpaikkaan tai muuhun esihistorialliseen muinaisjäännökseen viittaavaa.

9. Pitäjä: Polvijärvi löydökset: Pohj.-Karjalan

Kylä: Kirkonkylä

museo 2308

Talo: Mäntyniemi

myh KMZ1 079

om. Teppo Ratilaisen perikunta

Löytöpaikka sijaitsee n. 2,5 km itään kirkolta Kallioniemeen johtavan tien pohjoispuolella olevalla peltoaukealla, joka on entistä Höytiäisen hiekkaisista pohjaa. Tarkkaa löytökohtaa eivät paikkakuntalaiset osanneet sanoa. Peltoaukean itäpuolella kohoaa maasto kivikkoiseksi harjanteeksi, jossa on selvästi erotettavissa Höytiäisen vanha ranta.

Löytöpaikan ympäristöstä en löytänyt mitään kivikautiseen asuin-

13. Pitäjä: Polvijärvi

Kylä: Sola

Talo:

om. Jaakko Karhinen (os. Polvijärvi, Sola)

Suorittaessani Polvijärven pitäjän inventointia vei Solan kylän Sammallaudessa asuva Martti Mutanen minut katsomaan saman kylän Paljakkavaarassa sijaitsevaa "uhrikiveä". Kyseinen kivi sijaitsee n. 7 km Polvijärven kirkolta etelälounaaseen Solan tieltä Paljakkaan vievältä pikkutieltä sorahautojen kohdalla n. 100 m länteen. Matkaa tienhaarasta sorahautoille on n. 800m. "Uhrikivi" on n. 100x60 cm kooltaan oleva laakea kivi, jonka paksuus on noin 30 cm. Kiven keskessä on n. 10 cm syvä ja halkaisijaltaan n. 10 cm oleva syvennys. Alunperin on kivi sijainnut puolisen metriä korkean kiviraunion päällä, mutta aartenetsijät ovat alustaa kaivaessaan pudottaneet sen alemmaksi, niin että si nykyään on maan pinnan tasossa.

Kiven ympäriltä en löytänyt mitään erikoisempaa. Paikka on kaakkoon viettävää kivistä Paljakkavaaran rinnettä, joka on sekämetsän peittämää.

Paljakkavaaran tiestä sorahautojen kohdalta noin 50 m itään sijaitsee toinen kivi, joka on n. 60x60x40 cm ja jonka keskellä on n. 20 cm halkaisijaltaan oleva ympyrä piirrettynä. Kivi on kaikesta päätellen paikalleen "petattu".



f. 31581

1. Sola, Aila

Kivikantinen asuinpaikka kaakosta.



f. 31582

1. Sola, Aila

Kivikantinen asuinpaikka etelä-loumaasta.



1 31582

2. Horsma-aho, Hautakari

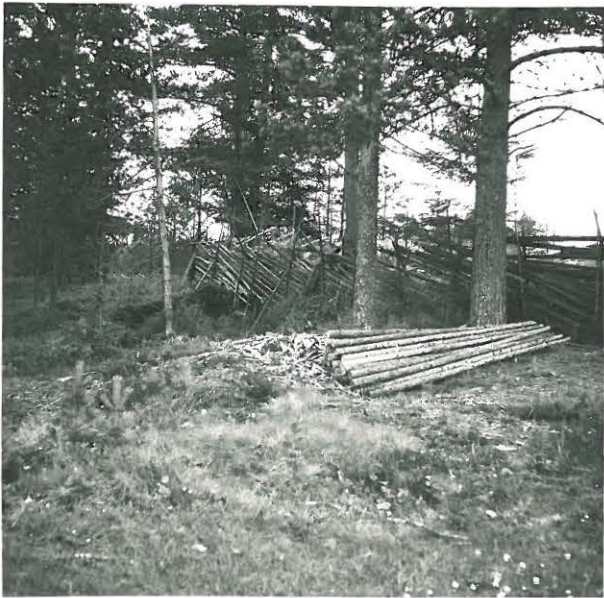
Kivikantinen asuinpaikka idästä. Ensimmäiset löydökset (16309) perittiin etualalla olevasta hiekkakuopasta. Seuraavat (16922) ~~at~~ aidan takana olevasta pellosta.



f. 31584

3. Kupinpuro, Hirvonen

Kratti-iskennäisten löytöpaikka luostesta. Vasemmalla olevan aidan takana virtaa Viimijoki.



f. 31585

5. Martonvaara, Heikkilä

Raikkäiven löytöpaikka Loumaasta. Kuvan keskikolmella puol. Haiin aidan alla oleva hiieksienoppa. Aidan takana kohovaltta pellolta ~~aidasta~~ aidasta n. 10 m. päästä on noukittu kratti-iskennäisiä (16924).



f. 31586

7. Kirkonkylä, Mustonen

Reikäkiven (10591) löytöpaikka lounaasta.
Kivi on löydetty vesijätömaasta kunnan keskellä
mökkyrän kaivun päätteiltä.



f. 31587

9. Kirkonkylä, Mäntyniemi

Koumantalan (Pohj.-Karjalain Museo 203) löytö-
paikka. Peltto on entistä Höytiäisen peltoa;
ladon takana vasemmalle olevassa metsikössä
on mökkyrissä entistä mutaviivaa.

10. Martonvaara

Kivikiven löytöpaikka peltoerästä.



f. 31588



f. 31590



13. Sola, Paljakkevaara

"Uhrinkeinen" sijainti metsässä. Kuva otettu
kaakosta.

f. 31591



13. Sola, Paljakkevaara

"Uhrinkeinen"

f. 31592



13. Sola, Paljakkevaara

"Uhrinkeinen"

f. 31593