

Pomarkku Aholan asemakaava ja asemakaavan muutosalueen muinaisjäännösinventointi 2007



Tapani Rostedt

ja

Timo Jussila



Kustantaja: Pomarkun kunta

Sisältö:

Perustiedot	2
Inventointi	2
Yleiskartta	3
Maakirjakartta 1653	4
Maastokartta	4
Aluekartta	5
Muinaisjäännökset	6
POMARKKU 34 AHOLA 1	6
POMARKKU 35 AHOLA 2	7
Kiviaidat	8

Kansikuva: Kiviaita (nro 15) tien varressa tutk. alueen koillisosassa.


Perustiedot

- Alue:* Pomarkun kunnan keskustan koillispuolella, Kankaanpääntien (tie nro 23) itäpuolella ns. Aholan alue. Ks. yleiskartta.
- Tarkoitus:* Tarkistaa riittävässä määrin, tihein pistokokein ja maastoltaan muinaisjäännöksille otollisilla alueilla kattavasti onko kaavoitettavalla alueella muinaisjäännöksiä. Etsiä uusia muinaisjäännöksiä.
- Työaika:* Maastotyö: 08.11.2007.
- Tekijät:* Maastotyö Tapani Rostedt. Valmistelu ja raportti Timo Jussila
- Kustantaja:* Pomarkun kunta
- Aiemmat tutkimukset:* kunnassa suoritettu perusinventointi v. 1966, Matti Huurre.
- Tulokset:* Tutkimusalueelta ei tunnettu ennestään muinaisjäännöksiä. Aholan lähistöltä on tehty aikoinaan kaksi kiviesinelöytöä, joiden tarkkaa löytöpaikkaa ei ole tiedossa: "vanhan Kankaanpään tien varresta" (joka tutk. alueen eteläosan länsiraja) on löydetty kivitallta ja reikänuija. Aivan tutkimusalueen liepeiltä, sen koillispuolelta löydettiin yksi kivikautinen asuinpaikka ja tutkimusalueelta mahdollinen kivikautinen asuinpaikka, joka kuitenkin vähäisten löytöjen takia luokiteltiin löytöpaikaksi.

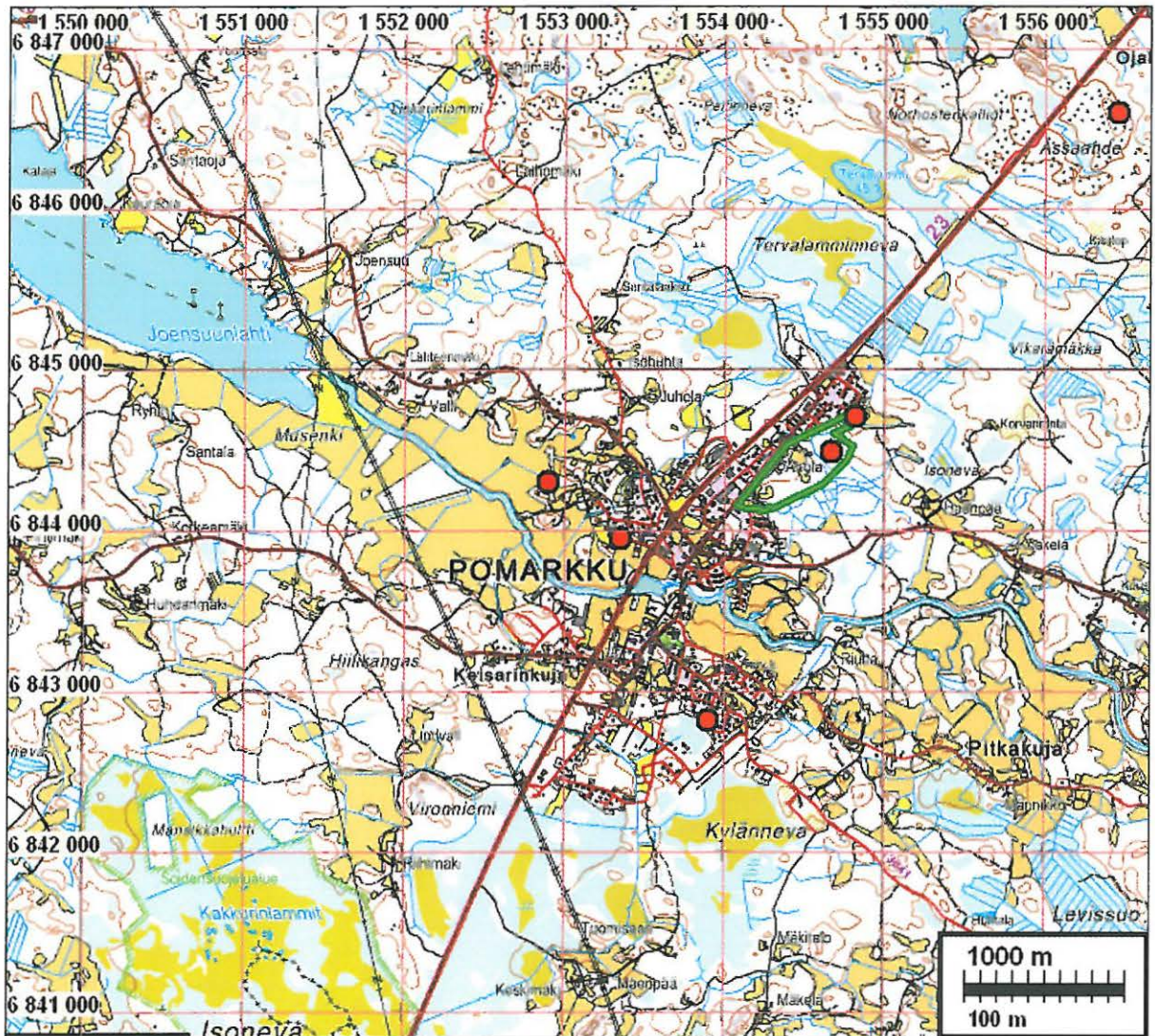
Inventointi

Inventointi suoritettiin 8.11. yhden "pitkän päivän" aikana, jolloin alue käytiin kattavasti silmävaraisesti läpi, sekä satunnaisesti koekuoppia tehden, milloin maasto – muutamien harvojen kohdin – vaikutti sopivalta esihistorialliselle asuinpaikalle. Havainnointiolosuhteet olivat pienestä veden- ja rännän sekaisesta sateentihutuksesta huolimatta hyvät. Lähes kaikki alueen pellot olivat "paketissa" ja heinittyneet ja ainoa käytössä oleva sängellä, eikä niitä voitu kunnolla havainnoida. Niiden sijainti ei sellaista välttämättä edellyttänytkään. Pihamaita ei tutkittu tarkemmin. Maasto oli alueella suurelta osin – erityisesti sen kaakkoisosassa ja –reunat suhteellisen kivistä ja hienoaineksista moreenimaata. Arkeologisesti potentiaalinen osa alueesta on sen koillisnurkka. Lähimmät tunnetut muinaisjäännökset ovat alueelta n 1 km lounaaseen Vesterinmoisio, kivik. asuinpaikka (z 40 m), n. 1,5 km länteen Vareksela, pronssik röykkiö, 1,6 km etelään Herrämäki, kivik. asuinpaikka (z 53 m) ja koillisessa 2,5 km päässä Ala-Nissi röykkiö.

Espoossa 4.12.2007

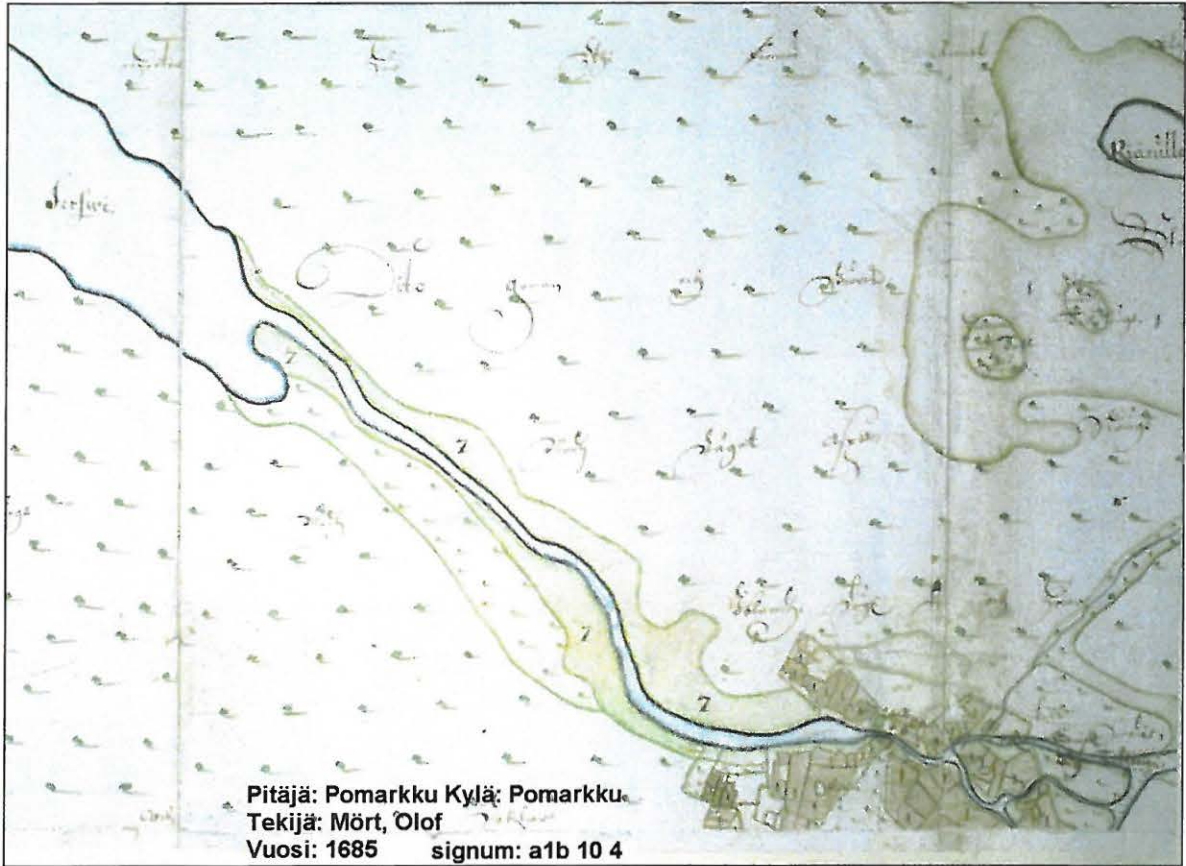


Timo Jussila
Tapani Rostedt

Yleiskartta

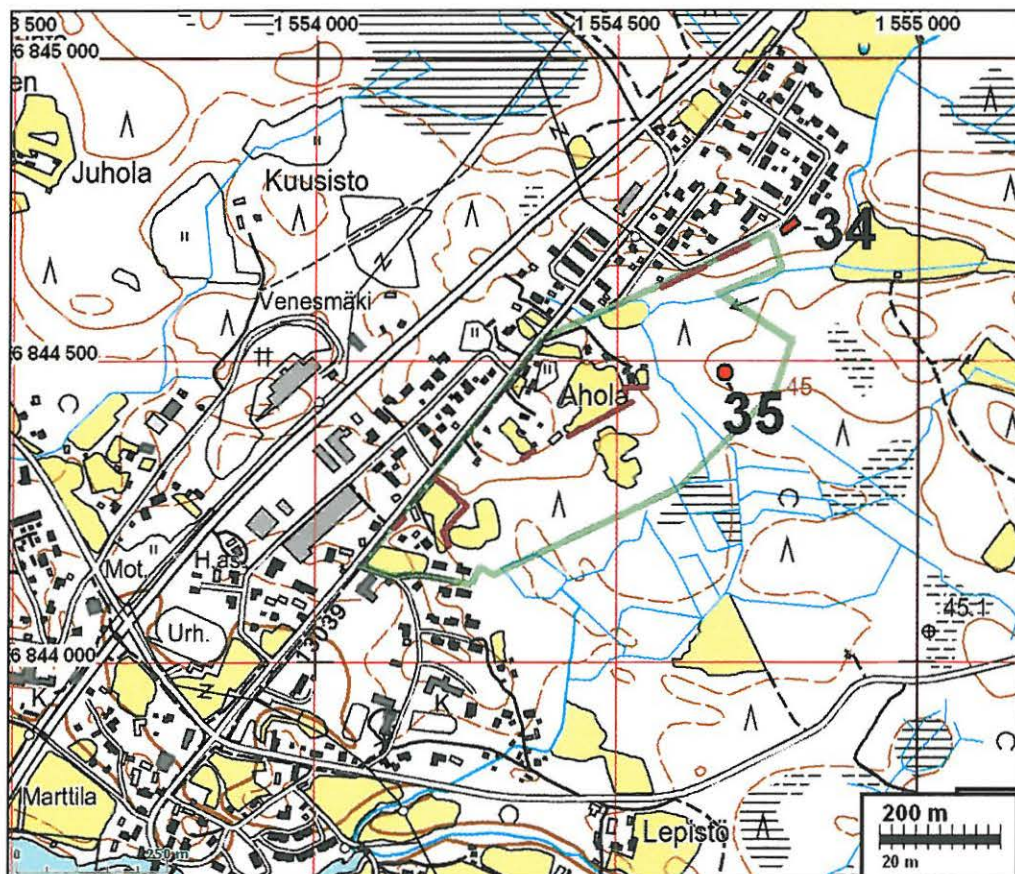
Tutkimusalue rajattu vihreällä. Punaiset pallot kiinteitä, esihistoriallisia muinaisjäännöksiä. Tutkimusalueen ja sen koillispuolen liepeen muinaisjäännökset ovat tässä inventoinnissa löytyneitä.

Maakirjakartta 1653



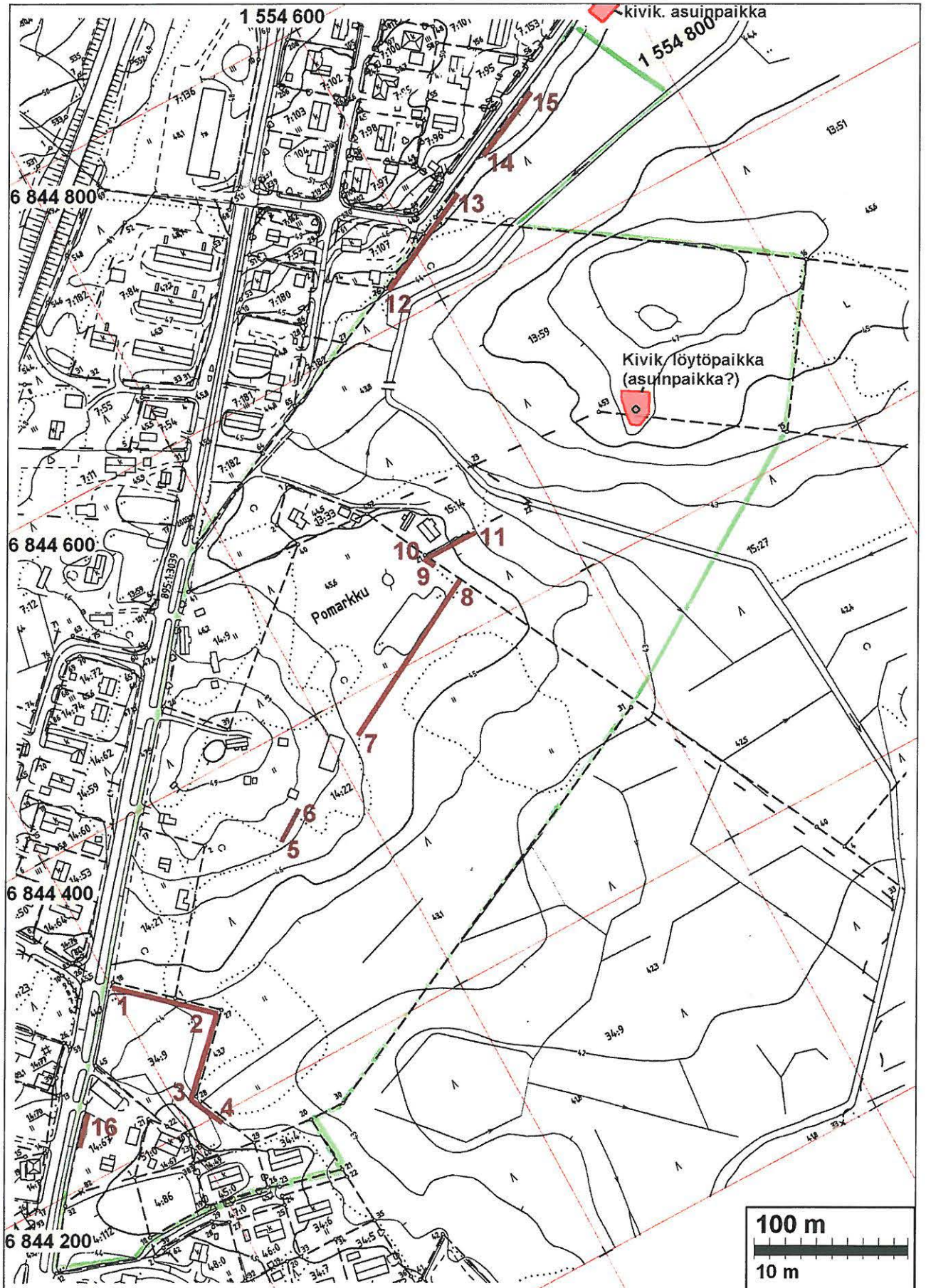
Ote maakirjakartasta. Vas. alhaalla nykyinen kuntakeskus – vanha kylänpaikka. Tutkimusalue jää aivan oikeaan laitaan kylän pohjois-koillispuolelle, jossa joutomaata ja "laakso".

Maastokartta



Aluekartta

1 :3500, aluerajaus vihreällä, kiviaidat tumman punaisella. Ks. aitaluettelo seur. sivulla.



Muinaisjännökset**POMARKKU 34 AHOLA 1**

Rauh.lk: 2
 Ajoitus: kivikautinen
 Laji: asuinpaikka

Kartta: x: 6844 72 y: 1554 79 z: 46 ±1 m
 p: 6854 33 i: 3237 54

Tutkijat: Rostedt T 2007 inventointi

Löydöt: KM 37056, 63 g, 6 kpl, kvartsi-iskoksia, Rostedt T 2007, diar. 25.11.2007, metsänlaikutusvaoista n. 3 x 10 m alalta. Muutama selvä iskos, muutama pieni hie-
 man epämääräisempi kvartsi.

Sijainti: Pomarkun kirkosta n. 1,75 km koilliseen, Aholan asuntoalueen pohjoisosassa, etelään loivasti laskevan rinteen laella aivan tien kaakkoispuolella ja pihojen vieressä.

Huomiot: Suppealla n. 10 x 3 m alalla, laikutetussa metsämaassa havaittiin kvartseja. Koe-
 kuoppia ei tehty. Paikka on hieman tutkimusalueen ulkopuolella. Kyseessä saattaa olla kivikautisen asuinpaikan rippeet (pohjoispää mahd. talon pihamaalla) tai pienialainen asuin- tai leiripaikka. Paikalla etelä-koilliseen viettävä loiva rinne jonka yläreunalta löydöt.



Kvartsit etualan hakkuuaukolta. Kuvattu koilliseen.

POMARKKU 35 AHOLA 2

Rauh.lk: 3 (2), ei suojelukohde, kuitenkin suositeltava tutkia ennen mahd. tuhoamista
 Ajoitus: kivikautinen
 Laji: löytöpaikka

Kartta: x: 6844 48 y: 1554 68 z: 46
 p: 6854 10 i: 3237 41

Tutkijat: Rostedt T 2007 inventointi

Löydöt: KM 37057, 9 g, 2 kpl, kvartsi-iskoksia, Jussila T 2007, diar. 25.11.2007, Yksi selvästi isketty ja yksi pieni epämääräisempi kvartsi koekuopasta.

Sijainti: Paikka sijaitsee Pomarkun taajaman koillisreunalla, vanhasta Aholan talosta n. 150 m länteen matalassa muinaisessa lounaaseen kurottuvassa niemikkeessä, matalan mäen lounaisreunalla, puron koillispuolella.

Huomiot: Paikka on topografisesti Aholan alueen selkein ehdokas kivikautiselle asuinpaikalle: matala pieni niemike ja sen kärki. Paikka nyt hakkuuaukeana. Hiekkaista moreenimaata. Paikalle tehdystä koekuopasta löytyi pari kvartsia, joista toinen selvä iskos, toinen epämääräinen. Lähistölle tehtiin kaikkiaan 15 koekuoppaa (25x25 cm) mutta lisää löytöjä ei saatu esiin. Kyse voi olla huonosta onnesta sillä paikka olisi sopiva asuinpaikalle, mutta löytömäärä ei asuinpaikkaa puolla Vähäiset löydöt eivät oikeuta paikalle muinaisjäännöksen statusta vaan löytöpaikan. Paikalla voisi silti harkita tehtävän pienen koetutkimuksen, mikäli se uhkaa jäädä rakentamisen alle.



Löytöpaikka kuvan keskellä lapion kohdalla. Kuvattu pohjoiseen.

Kiviaidat

Viime vuosina ovat muinaisjäännösinventoinnit vähitellen laajentuneet käsittämään myös historiallisen ajan kulttuurihistoriallisen jäännösten dokumentoinnin ja raportoinnin, museoviranomaisten vaatimuksesta. Näitä ovat mm. kiviaidat joita on tapauskohtaisesti yhä enemmän edellytetty suojeltavaksi kaavassa. Yleensä muinaisjäännösinventoinneissa on dokumentoitu ns. "käytöstä poistuneet", eli muualla kuin käytössä olevien pihojen ja peltojen reunoilla olevat aidat yms. Kuitenkin viranomaispainetta kaikkien aitojen dokumentointiin on ollut silloin tällöin havaittavissa, ellei niitä ole dokumentoitu erikseen rakennus- tai kultt. hist. inventoinneissa. Siksi tässä inventoinnissa käytiin aidat pikaisesti maastossa läpi. Aholan alueen kiviaidat noudattavat kaikki joko tilojen nykyisiä rajoja tai vielä 1900-luvun lopun kartoissa näkyvien peltojen reunoja. Siten ne ovat olleet "käytössä" vielä ainakin viime vuosisadalla. Koska aidat on rakennettu, sitä ei nyt selvitetty. Kiviaitojen suojelu- ja säilyttämistarpeesta on syytä neuvotella Museoviraston tai maakuntamuseon kanssa. Lain tarkoittamia muinaisjäännöksiä ne eivät (vielä) ole.

nro	x	y		
1	6844306	1554200	kork. 1,0 m, leveys 0,8 m	aita kiertää
2	6844259	1554251	kork. 0,8 m, leveys 2,5 m	käytössä olevaa
3	6844218	1554211	kork. 0,6 m, leveys 1,5 m	peltoa
4	6844194	1554221	kork. 0,4 m, leveys 1,0 m	
5	6844338	1554342	kork. 1,3 m, leveys 1,0 m	
6	6844351	1554361	kork. 1,3 m, leveys 1,0 m	
7	6844375	1554418	kork. 0,6 m, leveys 0,8 m	
8	6844433	1554524	kork. 0,4 m, leveys 0,6 m	
9	6844449	1554513	kork. 1,0 m, leveys 0,8 m	
10	6844456	1554510	kork. 1,2 m, leveys 1,0 m	
11	6844455	1554547	kork. 0,6 m, leveys 0,8 m	
12	6844622	1554573	kork. 0,5 m, leveys 1,0 m	
13	6844656	1554642	kork. 0,7 m, leveys 1,0 m	
14	6844670	1554669	kork. 1,0 m, leveys 1,5 m	
15	6844692	1554715	kork. 1,0 m, leveys 2,0 m	
16	6844225	1554132	kork. 0,7 m, leveys 0,8 m, ei sammalta, uusi?	

Numero on viittaus aluekarttaan = kuvauskohta.

Kansikuva kiviaidasta 15.

Kuvia seur. sivulla



Kiviaita 8



Kiviaita 10, sen päässä pystyyn nostettu paasi, ilmeisesti tilojen välinen rajamerkki.