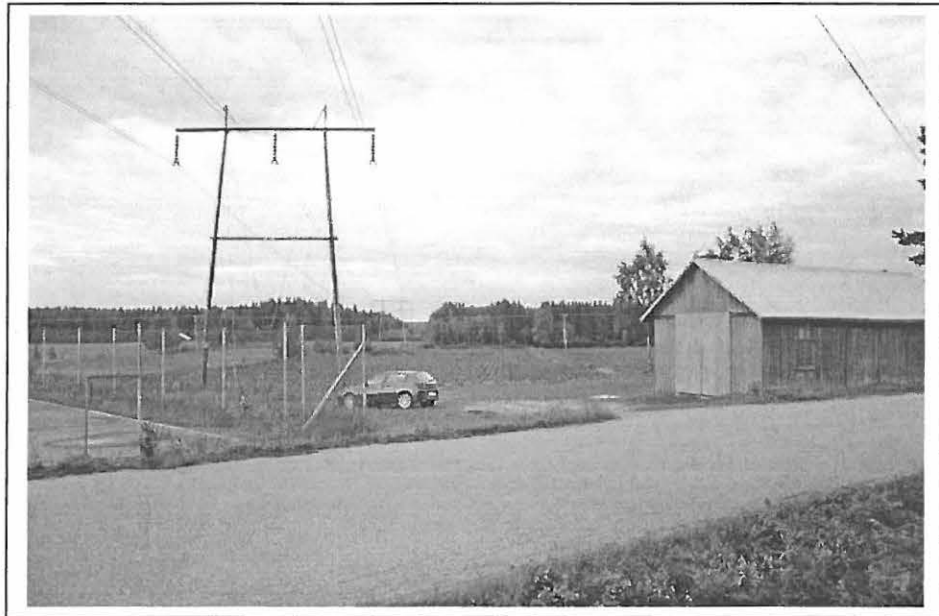


**POMARKKU – KRISTIINANKAUPUNKI
400 kV VOIMAJOHDON KIIINTEIDEN
MUINAISJÄÄNNÖSTEN ARKEOLOGINEN
INVENTOINTI**

**Pomarkku
Siikainen
Merikarvia
Isojoki
Kristiinankaupunki**

Johanna Seppä 2008



f145303:1



MUSEOVIRASTO

SISÄLLYSLUETTELO

Johdanto		2
Tutkimushistoria		2
Vesistöhistoria ja asutuksen sijoittuminen		4
Inventointialueet		5
Inventoinnin menetelmiä		6
Havaintoja inventointialueelta		6
Inventoinnin tulokset		7
Taulukot		
kiinteät muinaisjäännökset		8
irtolöydöt		8
Yleiskartat		
voimajohdon linjaus		9
tarkastetut alueet, Pomarkku		10
tarkastetut alueet, Siikainen etelä		11
tarkastetut alueet, Siikainen		12
tarkastetut alueet, Siikainen pohjoinen ja Merikarvia		13
tarkastetut alueet, Isojoki etelä		14
tarkastetut alueet, Isojoki pohjoinen ja Kristiinankaupunki etelä		15
tarkastetut alueet, Kristiinankaupunki pohjoinen		16
KIINTEÄT MUINAISJÄÄNNÖKSET		
1. Kristiinankaupunki Lappfjärd-Björnåsen	409010036	17
2. Kristiinankaupunki Lappfjärd-Risåsen N	409010039	20
3. Kristiinankaupunki Lappfjärd-Träskända	409010049	22
4. Kristiinankaupunki Kyttåkersbacken 2	1000007588	24
IRTOLÖYDÖT		
5. Kristiinankaupunki Stenbacka	UUSI 1000012090	26
Peruskarttaotteet		28
Yksityiskohtakartat		31
Negatiiviluettelo		38
Kuvataulut		39

JOHDANTO

Fingrid Oyj on tilannut Museovirastolta 400 kV voimajohdon reitin arkeologisen inventoinnin osana linjan ympäristövaikutusten arviointia. Voimajohto kulkee Porin Tahkoluodosta Pomarkun kautta Kristiinankaupunkiin. Tässä tilauksessa käsitellään johdon reittiä välillä Pomarkku Kristiinankaupunki. Uuden voimajohdon on suunniteltu sijoittuvan Pomarkusta Kristiinankaupunkiin nykyisen 220 kV voimajohdon Ulvila-Kristiinankaupunki paikalle, joh-toaluetta leventäen. Linjan pituus tällä välillä on noin 80 km ja johtoalue levenee sijainnista riippuen noin 12 – 16 m. Uudella voimajohdolla varaudutaan Pohjanmaan rannikkoalueen voimansiirtoverkossa siirtymiseen 220 kV jännitteestä 400 kV jännitteen käyttöön. Lisäksi hankkeella parannetaan Tahkoluodon voimalaitosten käyttövarmuutta liittämällä ne osaksi silmukoitua kantaverkkoa.

Voimajohto sijoittuu Pomarkun, Siikaisten, Merikarvian, Isojoen ja Kristiinankaupungin kuntien alueelle. Linjan sijainti näkyy yleiskartassa sivulla 9. Linjan eteläpää, Pomarkku ja Siikaisten ovat Satakuntaa, Isojoki Etelä-Pohjanmaata ja linjan pohjoispää, Kristiinankaupunki Pohjanmaata.

Museoviraston linjaa koskevassa selvityksessä todettiin, että muinaisjäännösinventoinnit Pomarkun ja Merikarvian alueella ovat vanhentuneita ja uusi inventointi linjalla on tarpeen. Siikaisten, Isojoen ja Kristiinankaupungin osalta tiedot ovat uudempia ja vaativat lähinnä yksittäisiä tarkastuksia. Kristiinankaupungin alueelta tunnetaan voimajohtoreitiltä neljä muinaisjäännöstä, joista kolme sijaitsee aivan linjan kohdalla ja yksi sivuaa linjaa. Näiden muinaisjäännösten tarkempien rajausten määrittäminen ja mahdollisen koekaivaustarpeen arviointi suoritetaan inventoinnin perusteella.

Linjaus ei sijoitu keskiaikaisen asutuksen ydinalueille Kristiinankaupungin aluetta lukuun ottamatta. Inventoinnissa otetaan huomioon sekä esihistoriallisen että historiallisen ajan muinaisjäännökset.

Inventoinnin suorittivat Johanna Seppä ja tutkimusavustajana Heini Hämäläinen Museovirastosta 3. – 11.7.2008.

Helsingissä 31.7.2008

FM Johanna Seppä

TUTKIMUSHISTORIA

Tutkimushistoria käydään tässä läpi hyvin lyhyesti. Pääasiallisena lähteenä inventointia suunniteltaessa on käytetty aikaisempia inventointikertomuksia, jotka antavat yleiskuvan kunkin kunnan muinaisjäännöksistä, tutkimustilanteesta ja aikaisemmin tarkastetuista alueista, sekä sähköistä Museoviraston muinaisjäännösrekisteriä, jonka tiedot pohjautuvat näihin inventointikertomuksiin. Tarkempi kuntakohtainen tutkimushistoria on kuvailtu kussakin aikaisemmassa inventointikertomuksessa. Voimajohtolinjaa koskevissa kunnissa on suoritettu esihistoriallisten muinaisjäännösten perusinventoinnit: Pomarkku 1966 (Matti

Huurre), Siikainen 2000 (Ville Laakso), Merikarvia 1967 (Ari Siiriäinen), Isojoki 1990 (Kaarlo Katiskoski) ja Kristiinankaupunki 2006 (Vesa Laulumaa).

Pomarkku:

Pomarkun inventointi on vanhentunut, Huurteen inventoinnin jälkeen kunnassa on tehty vain muutama tutkimus, yksi kaivaus ja pienialainen inventointi kaava-alueella (Timo Jussila, Mikroliitti Oy 2007: Pomarkku Ahola, asemakaavan ja sen muutosalueen inventointi). Pomarkussa linja ei kulje tunnettujen muinaisjäännösten lähellä.

Siikainen:

Siikaisten perusinventoinnissa vuonna 2000 on käyty läpi kuntaa koskeva hajallaan sijainnut arkistomateriaali ja tehty maastotarkastuksia 17 työpäivän ajan. Kaivauksia kunnassa ei ole tehty eikä inventoinnin jälkeen ole tullut Museoviraston tietoon mitään uusia löytöjä. Linja ei kulje tunnettujen muinaisjäännösten ohi.

Merikarvia:

Myös Merikarvian muinaisjäännöstiedot ovat vanhentuneet. Vuoden 1967 inventointimuisiinpanoja ei ole koottu valmiiksi raportiksi. Suurin osa Merikarvian muinaisjäännöksistä on metallikautisia hautaröykkiöitä, kivikautisia asuinpaikkoja tunnetaan vain kaksi. Voimajohto kulkee vain pienen Merikarvian itäkulman poikki, eikä vaikutusalueella ole tunnettuja muinaisjäännöksiä.

Isojoki:

Isojoen inventointi on suoritettu kahdessa osassa, ensimmäinen vuonna 1990 ja täydennysinventointi vuonna 1991. Suurin osa muinaisjäännöksistä sijoittuu Isojokilaaksoon, mutta myös lännemmäs Kärjenkosken ympäristöön. Sähkölinja kulkee Kärjenkosken länsipuolelta alueelta, jota arvellaan potentiaaliseksi löytömaastoksi. Etenkin viljelyalueiden ulkopuolinen maasto katsotaan Isojoella vielä vaillinaisesti läpikäydyksi. Lähinnä linjaa sijaitsee Kettukankaan röykkiö *Isojoki Kettukangas (muinaisjäännösrekisterinumero 151010006)*, noin 110 metrin päässä siitä.

Kristiinankaupunki:

Kristiinankaupungin vuoden 2006 inventointi on osa laajempaa projektia ("Ajan jälkiä muuttuvassa maisemassa"), johon kuuluu myös muinaisjäännösten matkailukäyttöä ja hoitoa. Tämän tavoitteen takia uusia kohteita ei etsitty tai irtolöytökohteita tarkastettu, vaan keskityttiin vanhojen kohteiden tarkastuksiin. Inventoinnin tiedot pohjautuvat siis aikaisempaan vuoden 1977 perusinventointiin ja useisiin myöhempisiin yksittäisiin tarkastuksiin.

Uuden inventoinnin takia Kristiinankaupunki olikin ainoa kunta tällä alueella, jossa muinaisjäännöksillä on aluerajaus ja voimajohto kulkee tunnettujen muinaisjäännösalueiden yli. Kärjenkosken pohjoispuolella, juuri ja juuri Kristiinankaupungin puolella rajaa on laaja pitkänomainen jokilaakson länsirantaa seuraava kivikautinen asuinpaikka- ja kalmistoalue, nimeltään *Kristiinankaupunki Lappfjärd-Björnåsen (409010036)*. Asuinpaikkaa on kaivettu useaan otteeseen vuosina 1980 ja 1981. Paikalla on myös tehty maastotarkastuksia, joiden perusteella asuinpaikan laajuus on arvioitu. Asuinpaikka on merkitty rajauksella myös peruskarttaan, mutta rajaus on laajentunut itään joen suuntaan. Voimajohto kulkee asuinpaikan länsireunaa sivuten. Kohteen on arvioitu olevan yksi Kristiinankaupungin arvokkaimmista, hyvin säilynyt kivikautinen kohde. Kärjenjoen/Lillånin laaksossa yhä pohjoisempaan Merijärven reunoilla on kaksi asuinpaikkaa, jotka voimajohto ylittää. *Kristiinankaupunki Lappfjärd-Träskända (409010049)* ja *Kristiinankaupunki Kyttåkersbacken 2*

(1000007588) sijaitsevat peltoalueella ja niiden laajuuden arviointi perustuu pintalöytöihin. Asuinpaikkoja ei ole tutkittu kaivauksin. Merijärven pohjoispuolella olevalla hiekkaharjulla on laajoja hiekkakuoppia ja niiden osin tuhoamia kivikautisia asuinpaikkoja, joista linja ylittää yhden, *Kristiinankaupunki Lappfjärd-Risåsen N (409010039)*. Tämänkin asuinpaikan laajuuden arviointi perustuu hiekkakuopan kuoritusta maasta havaittuihin löytöihin. Tarkempi rajaaminen vaatii koekuopitusta.

Tarkemmat kuvaukset kustakin tarkastetusta muinaisjäänöksestä karttoineen ovat erillisissä kohdekuvauksissa sivulta 17 alkaen. Muinaisjäänösten sijoittuminen voimajohtolinjaan nähden käy ilmi yleiskartoista sivuilla 15 – 16.

Historiallisen ajan kohteista:

Kuninkaan kartasto ei ulotu tälle tutkittavalle alueelle. Linja ohittaa kylätaajamat eikä sijoitu keskiaikaisen asutuksen ydinalueille. Linjaa tarkastettaessa otettiin huomioon mahdolliset kaskiviljelyyn, tervanpolttoon, raudanvalmistukseen tai kalkinpolttoon liittyvät jäännökset. Historiallisen ajan kohteita ei ole aiemmin inventoitu.

VESISTÖHISTORIA JA ASUTUKSEN SIOITTUMINEN

Vesistöhistorian eli miltä korkeuksilta merenpinnasta muinaista asutusta voisi voimajohtolinjan kohdalta löytyä, selvitykseen käytettiin edellä mainittuja kuntakohtaisia inventointiraportteja. Rajoittavana tekijänä oli tietenkin linja itse. Se kulkee noin 20 km päässä nykyisestä rannikosta alueella, joka on ollut rannikkoa kivikauden aikana. Jokivarret ja muut vesistöt ovat muodostaneet lahtia, joihin asutus näyttää keskittyneen, erityisesti Isojoella ja Kristiinankaupungissa. Pronssikautiset rökkiöt puolestaan keskittyvät voimajohtolinjan ja nykyisen rannikon väliselle alueelle. Rautakautisia löytöjä tutkittavalta alueelta on huomattavasti vähemmän.

Vesa Laulumaa antaa inventointikertomuksessaan lyhyen listan rannankorkeuksiin liittyvistä esihistorian vaiheista Länsi-Suomessa.

Mesoliittinen kivikausi yli 70 m mpy
 Kampakeraaminen aika 70 – 53 m mpy
 Myöhäskivikautiset kulttuurit 53 – 35 m mpy
 Pronssikausi 35 – 25 m mpy
 Rautakausi 25 – 7,5 m mpy

Pomarkussa tunnetut kivikautiset asuinpaikat sijaitsevat 60 – 40 m mpy korkeuksilla ja rökkiöt 70 – 40 m mpy korkeuksilla. Uusimmat löydöt, Timo Jussilan löytämät asuinpaikat, ovat 46 m mpy korkeudella Pomarkun keskusta-alueella Pomarkunjoen laakson laitamilla. Pomarkussa voimajohtolinjan inventoinnin alkupäässä oli hyvää tarkastettavaa aluetta Isojärven Joensuunlahden koillispuolella. Maasto oli kumpareista kallioseutua.

Siikaisissa tunnettujen asuinpaikkojen korkeuserot ovat suuria (37 – 70 m mpy). Asuinpaikat sijaitsevat nykyisten tai kuivuneitten sisäjärvien rannoilla tai jokivarsissa. Rökkiöt eivät vastaa sijainniltaan perinteisiä metallikautisia hautoja. Niitä ei olekaan määritelty hautarökkiöiksi, vaan ajoittamattomiksi kivirakenteiksi. Niiden sijaintikorkeudet vaihtelevat 45 – 70 m mpy. Rautakautisia löytöjä ei tunneta kunnan alueelta. Yksi asutuksen keskittymäalueista on Leväsjoen varsi, jonka voimajohtolinja ylittää kylän itäpuolelta. Suhteellisen

läheltä linjaa, noin 300 metrin päässä siitä on kivistinen asuinpaikka *Siikainen Luoma* (747010002). Maasto on tasaista peltoa pienen Leväsjokeen laskevan ojan varressa. Asuinpaikan korkeus on 45 m mpy.

Merikarvia sijaitsee lähempänä rannikkoa, joten siellä korkeussuhteet ovat hieman erilaiset. Etenkin röykkiöiden korkeudet ovat alempia 20 – 60 m mpy, keskittyen noin 30 m mpy tienoille. Kivistisiä asuinpaikkoja tunnetaan vain kaksi, niiden korkeus on 50 ja 57,5 m mpy. Näistä linjaa lähempi, *Merikarvia Myllymäki* (484010028), sijaitsee Lauttijärvenjoen varressa Koittankoskella. Matkaa Korpusen kylälle, jonka linja ohittaa itäpuolelta on noin 2,7 km. Korpusen itäpuolella olevat pellot ja suot ovat samalla korkeudella, juuri 60 m mpy alapuolella.

Linja läpäisee Isojoen kunnan länsiosan. Se ohittaa Kärjenjoen laakson sen länsipuolelta. Kärjenjoen varressa kivistiset asuinpaikat sijaitsevat suunnilleen 55 – 65 m merenpinnasta. Alue on kunnan alavinta. Isojoen laaksossa asuinpaikat ovat selvästi ylempänä, 70 – 120 m mpy. Kunnan ainoa kiviröykkiö, edellä mainittu *Kettukallio*, sijoittuu kauas Pohjanmaan pronssikautisista rantalinjoista yli 60 m mpy korkeuteen soiden ympäröimälle kalliolle.

Kristiinankaupungin puolella löytyy selkeitä asutuskeskittymiä muinaisten merenlahtien eli Lapväärtinjoen ja Merijärven ympäristöstä. Näillä alueilla asutus ajoittuu vuosiin 3000 – 1500 eKr. Tyypillinen sijaintikorkeus on 40 m mpy. Merijärven ympäristössä voimajohtolinja ylittää, kuten edellä todettiin kolme kivististä asuinpaikkaa. Pronssi- tai rautakautisia asuinpaikkoja ei tunneta myöskään Kristiinankaupungista, röykkiöitä on kuitenkin useita. Niiden sijaintikorkeus on 20 – 45 m mpy. Alempana sijaitsevat on ajoitettu rautakautisiksi ja ylempänä pronssikautisiksi. Linja päättyy Pyhävuoren länsipuolelle.

Yhteenvetona voidaan todeta, että voimajohtolinjan lähes koko reitiltä voi ainakin korkeussuhteiden perusteella olla mahdollista löytää jotain esihistoriallista. Linja nousee harvoin edellä mainittuja korkeuksia korkeammalle. Otollisimpia kohtia näyttävät olevan kuten tavallista vesistöjen ympäristöt, etenkin jokilaaksot (asuinpaikkoja) sekä soiden ympäröimät kalliot (kiviröykkiöitä).

INVENTOINTIALUEET

Tarkastettavan voimajohtolinjan pituus on noin 80 km. Kenttätyöaikaa oli varattu 7 työpäivää, laskennallisesti siis hieman yli kymmenen kilometriä linjaa työpäivää kohti. Kristiinankaupungin runsaslöytöisin alue vei kuitenkin suurimman osan työajasta. Työaika jakaantui kunnittain seuraavasti: Pomarkku yksi työpäivä, Siikainen yksi työpäivä, Merikarvia/Isojoki yksi työpäivä, Kristiinankaupunki neljä työpäivää. Tarkastetut alueet on merkitty rasterilla karttoihin sivuilla 10 – 16.

Fingrid toimitti ennen tutkimuksen alkua linjan reitin sekä Mapinfo- että pdf-tiedostona. Työn suunnittelu oli helppoa, koska vanha linja näkyy jo peruskartoilla ja vertaaminen tunnettuihin muinaisjäännöksiin oli yksinkertaista. Linja on lähes etelä-pohjoissuuntainen.

Peruskartat:

Pomarkku: 114402 Isojärvi, 114405 Pomarkku

Siikainen: 114403 Leväsjoki, 123301 Siikainen, 123302 Leppijärvi

Merikarvia: 123111 Kuivaskangas
 Isojoki: 123112 Siiroo, 123210 Kärjenkoski
 Kristiinankaupunki: 123210 Kärjenkoski, 123211 Dagsmark

Karttojen julkaisu-oikeus: Maanmittaushallitus 2008. Aineiston kopiointi ilman Maanmittauslaitoksen lupaa on kielletty

INVENTOINNIN MENETELMIÄ

Inventoinnin suunnitelmissa päätettiin tutkimusmenetelmistä seuraavaa. Niillä alueilla, joilla ei ole tunnettuja muinaisjäänöksiä, keskitytään etsimään uusia kohteita vesistöhistorian, maaperäkarttojen ja vanhojen historiallisten karttojen potentiaalisiksi osoittamilta kohdilta linjalla. Tämä koskee suurinta osaa linjasta Pomarkun, Siikaisten, Merikarvian ja Isojoen kunnissa. Kristiinankaupungissa keskitytään tunnettujen kohteiden rajaamiseen koekuoppien avulla.

Koska ei ollut tietoa, tuleeko uusi linja vanhan linjan paikalle, itä- tai länsipuolelle, tai ovatko pylväätsä samoilla paikoilla kuin nykyisin, linjaa tarkastettiin molemmin puolin. Myös alustaa kuljettiin, jos se oli mahdollista. Yleensä linjan alusta oli tiheää pusikkoa ja kulkeminenkin oli helpompaa sivuilla. Fingridiltä saatujen tietojen mukaan linja ei levene kovin paljon nykyisestä, korkeintaan kolmekymmentä metriä. Inventoinnissa liikuttiin autolla ja tarkastelu aloitettiin linjan eteläpäästä. Tarkastetut kohdat maastossa sijoittuvat paikkoihin, joihin pääsi lähistölle autolla. Muutamien kohdoin voimajohtolinja kulkee laajojen soiden läpi ja näitä kohtia ei tarkastettu. Pisimmät näistä alueista ovat Leväsjoen pohjoispuoli Keskuskylään ja Isojoen Sarvijärven länsipuoli.

Suurin osa linjasta oli soista kalliomaastoa, jossa tarkastettiin kalliopaljastumia kiviröykkiöiden löytämiseksi. Asuinpaikkoja etsittiin kairaamalla ja koepistoilla. Kristiinankaupungissa asuinpaikkojen rajaamiseen käytettiin pienimuotoista koekuopitusta. Linjan vierelle kaivettiin kohti tunnettua muinaisjäänöstä pienten, noin 50x50 cm laajuisten koekuoppien rivi, jolla yritettiin tavoittaa löytöalueen raja. Kuoppien maa seulottiin. Tarkemmat kuvat koekuopista ja niiden löydöistä on muinaisjäänösten kohdekuvaksissa.

HAVAINTOJA INVENTOINTIALUEELTA

Tässä kappaleessa mainitaan muutamia inventointihavaintoja, jotka eivät vaikuta rakentamiseen, mutta kirjattiin kuitenkin ylös maastossa. Kyseessä eivät ole rauhoitetut muinaisjäänökset eivätkä rakennelmat vaikuta sähkölinjan rakentamiseen.

Pomarkussa Joensuunlahden pohjoispuolella, Pomarkusta Leväsjoelle vievän maantien pohjoispuolella ja Välitalontien eteläpuolella olevalla kalliolla, sähkölinjan alla oli jäänteet lohkokivistä kasatusta kiviröykkiöstä. Kiveys ei vaikuttanut kovin vanhalta. Koordinaatit: p= 6856760, i= 3233636. Peruskartta 114405 Pomarkku.

Siikaisjärven Itälahden koillispuolella, Sepännevan eteläpuolisilla kallioilla Mökkitien pohjoislaidalla on kivistä kasattu rajamerkki. Rajamerkki näkyy tielle. Se on noin 70 metriä sähkölinjasta itään. Koordinaatit: p= 6877274, i= 3229651. Peruskartta 123301 Siikainen.

Siikaisjärven pohjoispuolella, Kiimakeitaan lounaisreunalla, Formuntieltä länteen Leppijoen rantaan kulkevan tien ja sähkölinjan risteuksen luoteispuolella on kalliolla kolme suurta siirtolohkareta (ei merkitty peruskarttaan). Lohkareiden länsipuolella kallion harjalla on pienistä kivistä kasattuja matalia kekoja rivissä, ainakin neljä kekoa kymmenen metrin matkalla. Keot toivat mieleen lähinnä aidanseipäiden tukikiveykset. Paikka on noin 45 metriä sähkölinjasta länteen. Koordinaatit: p= 6878913, i= 3228951. Peruskartta 123301 Siikainen.

INVENTOINNIN TULOKSET

Inventoinnin tarkoituksena oli selvittää, mitä muinaisjäännöksiä sijaitsee voimajohtolinjan vaikutusalueella ja tarvitaanko jollain kohteella lisätutkimuksia ennen linjan rakentamista. Koska tulevien pylväiden paikat eivät ole vielä tiedossa, ei voida myöskään antaa lopullista lausuntoa tässä asiassa. Muinaisjäännökset pyrittiin rajaamaan siten, että voitiin antaa suositus siitä, mihin voimajohtoa ei voi ulottaa ilman jatkotutkimuksia.

Pomarkun, Siikaisten, Merikarvian ja Isojoen kunnissa linjalta ei löytynyt rakentamiseen vaikuttavia muinaisjäännöksiä.

Kristiinankaupungin muinaisjäänösten osalta voitiin todeta seuraavaa:

Lappfjärd-Björnåsen 409010036

Jos linja laajenee itään, aivan alueen pohjoispäässä tarvitaan lisätutkimuksia. Pohjoispäässä asuinpaikka ulottuu aikaisemmin tunnettua laajemmalle.

Lappfjärd-Träskända 409010049

Asuinpaikka ei näytä ulottuvan linjalle. Asuinpaikan rajausta on pienempi kuin aikaisempi. Jos pylväävät ovat samoilla paikoilla kuin nykyiset, ei ole esteitä rakentamiselle.

Kyttåkersbacken 2 1000007588

Rajausta ei saatu varmistettua viljellyllä alueella. Jos pylväävät tulevat nykyisille paikoille, rakentamisella ei pitäisi olla juurikaan vaikutusta laajaan viljelymaalla sijaitsevaan muinaisjäännöksen. Jatkotutkimuksia on harkittava.

Lappfjärd-Risåsen N 409010039

Jos linja laajenee itään, jatkotutkimukset ovat todennäköisesti tarpeellisia. Nykyiset pylvään paikat näyttävät kuitenkin menevän asuinpaikan ulkopuolelle. Asuinpaikan rajausta on pienempi kuin aikaisempi.

Stenbacka 1000012090

Kyseessä on uusi irtolöytöpaikka, joka voi olla laajempi asuinpaikka. Jos pylväs tulee nykyisen rinnalle, jatkotutkimuksia on harkittava. Paikalla tarvitaan lisää pintapoimintaa, kun pelto on vapaa kasvillisuudesta.

Raportti on lähetetty tilaajalle sähköisessä ja kirjallisessa muodossa tilauksen mukaan. Muinaisjäänösten tarkennetut rajaukset on toimitettu paikkatietokantana, koordinaatisto KKJ, kaista 3, (YKJ 1996).

TAULUKOT

KIINTEÄT MUINAISJÄÄNNÖKSET

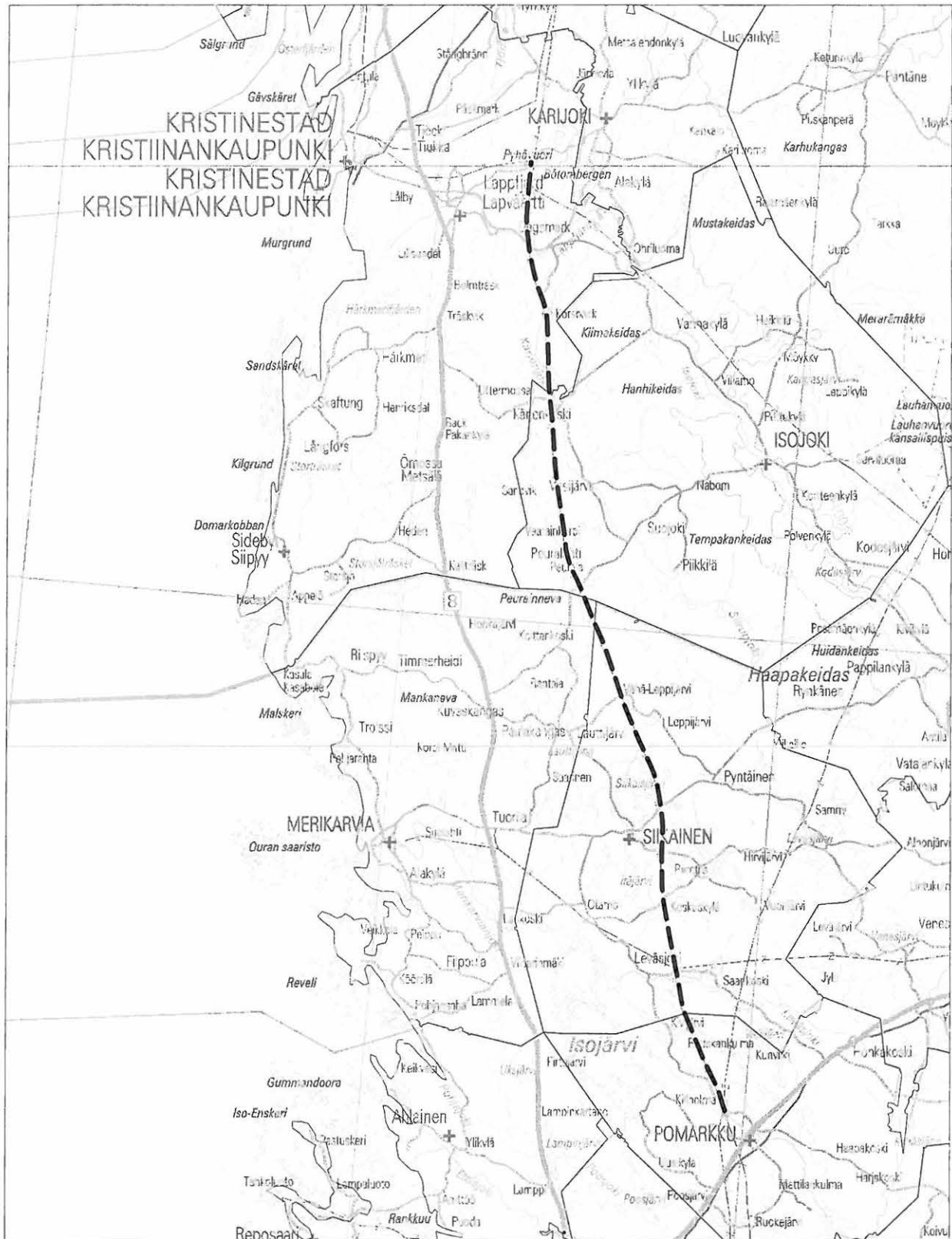
inv. nro	mj-rek nro	kohteen nimi	laji	ajoitus	inv. löydöt	peruskartta
1.	409010036	Kristiinankaupunki Lappfjärd- Björnåsen	muinaisjäännösryhmät	kivikautinen	KM 37393:1-3	123210 Kärjenkoski
2.	409010039	Kristiinankaupunki Lappfjärd-Risåsen N	muinaisjäännösryhmät	kivi/pronssikautinen	KM 37394:1-4	213211 Dagsmark
3.	409010049	Kristiinankaupunki Lappfjärd- Träskända	asuinpaikat	kivikautinen	ei	123210 Kärjenkoski
4.	1000007588	Kristiinankaupunki Kyttåkersbacken 2	asuinpaikat	kivikautinen	ei	123210 Kärjenkoski

IRTOLOÜYDÖT

inv. nro	mj-rek nro	kohteen nimi	laji	ajoitus	inv. löydöt	peruskartta
5.	1000012090	Kristiinankaupunki Stenbacka	löytöpaikat	kivikautinen	KM 37396	123210 Kärjenkoski

Yleiskartta

Pomarkku - Kristiinankaupunki 400 kV voimajohdon linjaus



mk 1 cm = 4 km

Kunnat: Pomarkku, Siikainen, Merikarvia, Isojoki, Kristiinankaupunki

1. Pomarkku



ei muinaisjäänöksiä

2. Siikainen, etelä. Leväsjoki - Keskuskylä



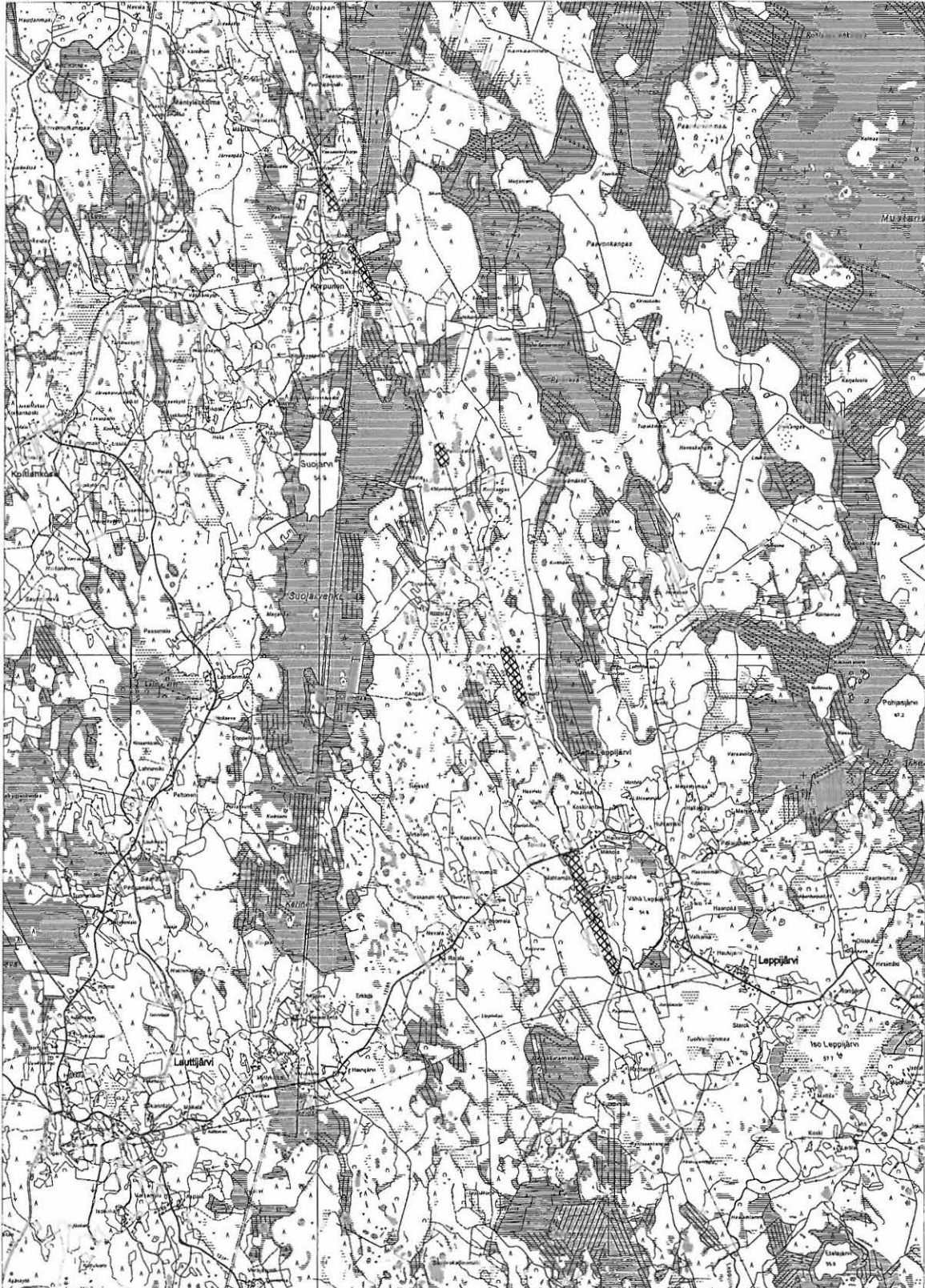
ei muinaisjäänöksiä

3. Siikainen. Siikaisjärvi - Leppijärvi



ei muinaisjäänöksiä

4. Siikainen, pohjoinen. Leppijärvi - Korpunen
Merikarvia



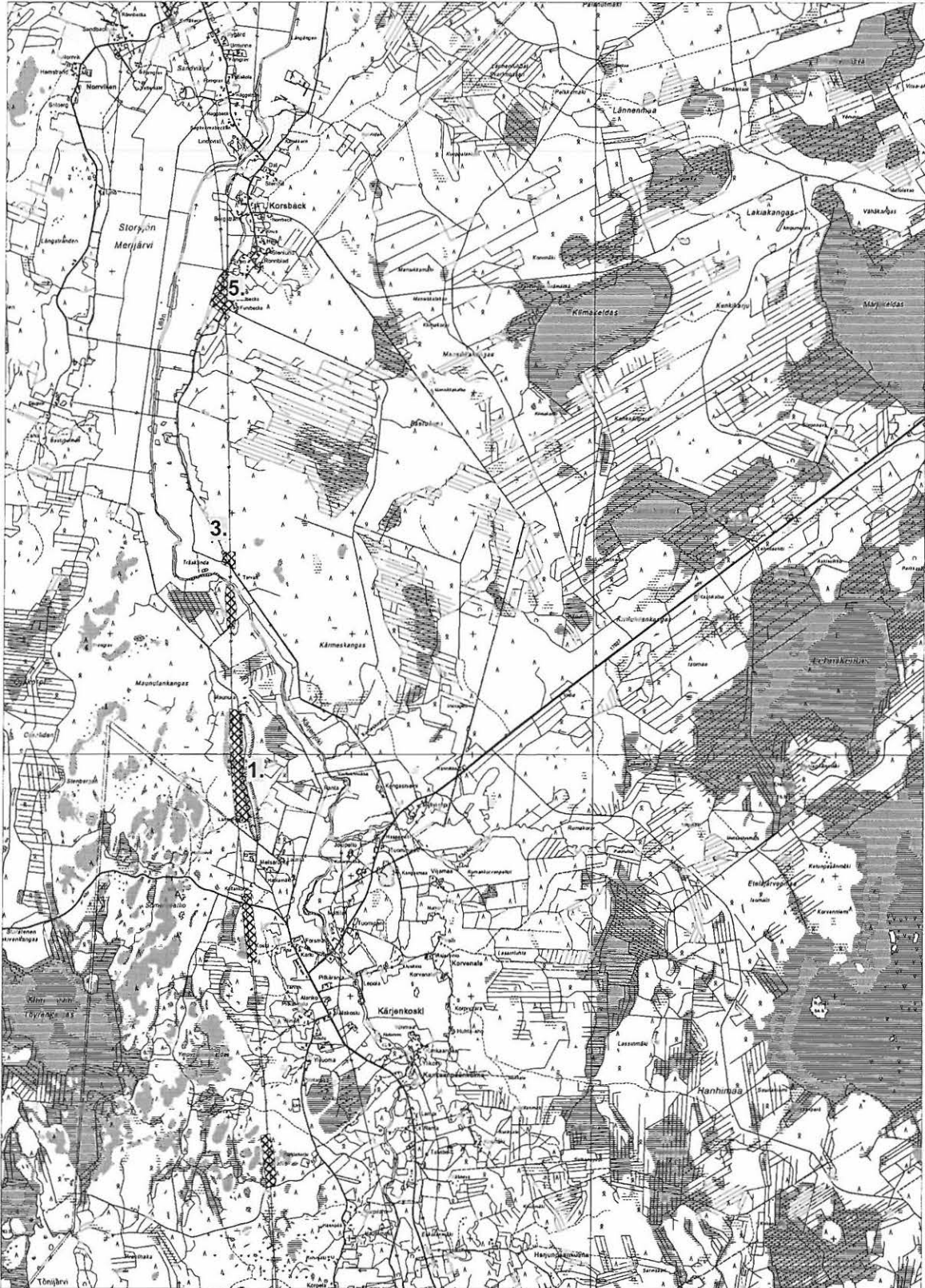
ei muinaisjäänneksiä

5. Isojoki, etelä.



ei muinaisjäänöksiä

6. Isojoki, pohjoinen. Kärjenkoski
Kristiinankaupunki, etelä. Merijärvi



Muinaisjäänökset:

1. Kristiinankaupunki Lappfjärd-Björnåsen
3. Kristiinankaupunki Lappfjärd-Träskända
5. Kristiinankaupunki Stenbacka

7. Kristiinankaupunki, pohjoinen. Dagsmark - Pyhävuori



Muinaisjännökset:

- 2. Kristiinankaupunki Lappfjärd-Risåsen N
- 4. Kristiinankaupunki Kyttåkersbacken 2

KIINTEÄT MUINAISJÄÄNNÖKSET**1. Kristiinankaupunki Lappfjärd-Björnsåsen****409010036****PERUSTIEDOT**

Mj-tyyppi	muinaisjäännösryhmät
Ajoitus	kivikautinen
Rauhoitusluokka	1
Lukumäärä	2
Peruskartta	123210 Kärjenkoski
Koordinaatit	p= 6905340, i= 3222090, z= 60 m mpy
Koordinaattiselite	pohjoispään koordinaatit
Maastomerkintä	ei
Pinta-ala	1000 x 200 m
Rajaustarkkuus	suuntaa antava, arkistotieto
Etäisyystieto	Lapväärtin kirkosta 13 km kaakkoon

OMISTAJATIEDOT

Alue/rekisterikylä	Lappfjärd
Tila	287-407-38-45
Lisätietoja	pohjoispää, koekuopitettu alue

ARKISTOTIEDOT

Aikaisemmat tutkimukset ja löydöt	tarkastus Mirja Miettinen 1978, KM 20342 koekaivaus Markus Hiekkänen 1980 koekaivaus Markus Hiekkänen 1981, KM 16202 koekaivaus Vesa Laulumaa 1995, KM 28981 tarkastus Mirja Miettinen 1997 inventointi Vesa laulumaa 2006 lahjoituksia KM 28983, KM 29688
--	--

INVENTOINTI

Aika	7.-8.7.2008 Johanna Seppä ja Heini Hämäläinen
Löydöt	KM 37393:1-3
Karttaotteet	Pk 123210 Kärjenkoski 1:20 000, s. 28 yksityiskohtakartta 1 – 3 koekuopista, s. 31 – 33
Kuvat	f 145299:1, s. 39

KOHDEKUVAUS

Laaja kivikautinen asuinpaikka ja punamultahautoja.

TUTKIMUSKERTOMUS**Sijainti ja maasto**

Kohde sijaitsee n. 500 m Kärjenjoen länsipuolella, Maunulankankaan itäreunalla. Maasto on enimmäkseen hiekkapohjaista mäntykangasta, joka muuttuu hieman ylempänä kohteen länsipuolella kallioiseksi ja lohka-reiseksi sekä itää päin mentäessä alempana kosteammaksi. Inventoinnissa kohteen pohjoispäässä hakkua-aukean kohdalla erottui kolme selvää rantaterassia. Kohteen länsireunan tuntumassa kulkee hiekkatie Dagsmarkista Kärjenkoskelle. Kyseessä on laaja-alainen asuinpaikka, joka ulottuu n. kilometrin pitkänä ja 100-200 metriä leveänä vyöhykkeenä pitkin muinaisen merenlahden länsireunaa. Kohteen pohjoisosassa kasvaa paikoin tiheää mäntytaimikkoa, etelään mentäessä puusto muuttuu kuusikoksi.

Kohteen kuvaus

Tutkimushistoria: Kaivaus- ja irtolöytöjen joukossa mm. tyypillistä kampakeramiikkaa, Jäkärän keramiikkaa ja myöhäiskampakeramiikkaa. Punamultahautoista löytyi mm. meripihkanappi. Vuosien 1980-81 koekaivauksissa paljastui myös punamultahautakalmisto, josta vain kolme hautaa on tutkittu. Kohteen tarkka rajaaminen vaatisi koekaivauksia. Kohde on siinä määrin hyvin säilynyt, että sitä voi pitää tutkimuksellisesti ehkä tärkeimpänä Kristiinankaupungin kivikautisista kohteista.

Tarkastus: Tehtävänä oli selvittää, onko asuinpaikan länsireunan rajausta kohdallaan tai ulottuuko asuinpaikka voimajohtolinjan laajennuksen vaikutusalueelle. Sähkölínjan ja asuinpaikan väliä on peruskartan rajauksen mukaan eteläpäässä noin 80 metriä ja pohjoispäässä noin 40 metriä. Sähkölínjan ja asuinpaikan väliin kaivettiin kolme koekuoppalinjaa, yksi lähelle eteläpäästä, yksi keskivaiheille ja yksi pohjoispäähän. Kuoppalinja aloitettiin johtoaukon reunasta ja kuoppia tehtiin 10 metrin välein kunnes saavutettiin asuinpaikan reuna. Kuopan koko oli noin 50 x 50 cm. Maa seulottiin. Koekuoppien sijainti mitattiin GPS-paikantimella. Laitteen ilmoittama tarkkuus oli 3 – 4 m.

Koekuoppalinja 1 (kk 1 – 8)
länsipää, kk 1 koordinaatit p= 6904499, i= 3222074
itäpää, kk8 koordinaatit p= 6904495, i= 3222141
linjan suunta 90 goonia kohti asuinpaikkaa
yksityiskohtakartta 1, sivu 31

Koekuopat sijaitsivat tyhjiillään olevien rakennusten (Lamminpää) ja pienen ajouran pohjoispuolella, noin 250 metriä asuinpaikan etelärajalta. Maasto on sekametsää, jossa on paksu turve ja aluskasvillisuus. Rinne laskee loivasti itään. Maaperän karkeus vaihteli, joissain kuopissa oli hienoa hiekkaa, toisissa karkeaa soraa. Huuhtoutumiskerros oli vahva. Mitään likamaata tai nokea ei havaittu. Koekuopassa 7, siis noin 10 metriä asuinpaikan rajauksen länsipuolelta löytyi hyvin kivisestä maasta kolme kvartsi-iskosta. Koekuoppien perusteella voimajohtolinja ohittaa asuinpaikan noin 70 metrin päästä.

Koekuoppien lisäksi tarkastettiin noin 200 m päässä pohjoisessa oleva suhteellisen tuore ja avoin hakkuu-alue, johon oli kaivettu kaksi syvää ojaa asuinpaikan poikki. Ojat on merkitty yksityiskohtakarttaan 1. Ojan reunoilta löytyi muutamia kvartsi-iskoksia, joiden sijainti on myös merkitty karttaan (jätettiin paikalleen). Löydöt noudattivat asuinpaikan entistä rajausta.

Koekuoppalinja 2 (kk 9 – 13)
länsipää, kk 9 koordinaatit p= 6904970, i= 3222037
itäpää, kk 13 koordinaatit p= 6904974, i= 3222077
linjan suunta 81 goonia kohti asuinpaikkaa
yksityiskohtakartta 2, sivu 32

Seuraava koekuopittava paikka valittiin aukeasta mäntytaimikosta asuinpaikan keskivaiheilta. Sähkölínjan ja asuinpaikan väli on kartan perusteella noin 30 metriä. Maaperä oli karkeaa hiekkaa tai soraa, punertavaa ja rautapitoista. Mitään löytöjä tai kulttuurikerrosta ei tavattu. Tällä kohtaa asuinpaikan rajausta ei näytä olevan syytä laajentaa länteen.

Koekuoppalinja 3 (kk 14 – 16)
länsipää, kk 14 koordinaatit p= 6905325, i= 3222029
itäpää, kk 16 koordinaatit p= 6905330, i= 3222046
linjan suunta 65 goonia kohti asuinpaikkaa
yksityiskohtakartta 3, sivu 33

Kolmas koekuopittava kohta valittiin asuinpaikan pohjoispäästä, jossa voimajohtolinja näyttäisi kulkevan kaikkein lähinnä asuinpaikkaa. Linja on ylhäällä kalliolla. Kallion alla on avointa mäntymetsää ja tasanne tien länsipuolella. Koekuopitus aloitettiin kallion reunalta (peruskartassa kallio näyttää laajemmalla). Tästä kuopasta löytyi kaksi pientä palaa koristeetonta keramiikkaa. Toisessa palassa on pieni reikä (kuoppa) ja ohutta kampaleimaa. Koekuopasta 16 löytyi kivilaji-iskoksia. Maaperä kaikissa koekuopissa oli kivetöntä hiekkaa. Nokea tai selvää likamaata ei voitu varmuudella tunnistaa, hiekka on väriltään punertavan ruskeaa. Tässä asuinpaikan pohjoispäässä voitiin todeta, että asuinpaikka jatkuu aivan sähkölínjan viereen kallion juurelle asti laajemmalle kuin aikaisempi rajausta.

Koekuoppalinja 4 (kk 17 – 18)
ei koordinaatteja, mittaus osoittautui liian epätarkaksi
voimajohtolinjan suuntainen, sen itäpuolella
yksityiskohtakartta 3, sivu 33

Kuoppalinjan 3 tuloksen johdosta tarkastettiin sähkölínjan viertä vielä hieman pohjoiseen, jonne samainen tasanne jatkuu kallion reunaan sähkölínjan alle. Ensimmäinen kuoppa kaivettiin sähkölínjan pylvään kohdalle noin 15 metriä itään linjan keskeltä mitattuna. Toinen 10 metriä tästä pohjoiseen. Kuopat ovat johtoaukon

reunalla, sillä metsä on avoimen männikön pohjoispuolella tiheää taimikkoa. Maasto laskee pohjoiseen. Kuopat olivat löydöttömiä. Maaperä on hienoa hiekkaa.

Ehdotus jatkotoimenpiteistä Björnåsenin asuinpaikalla:

Jos uusi voimajohtolinja rakennetaan nykyisen itäpuolelle, se osuu asuinpaikkaan todennäköisesti vain aivan asuinpaikan pohjoispäässä. Muuten linjan ja asuinpaikan välille jää 30 – 70 metriä. Asuinpaikan pohjoispään kohdalla olevan voimajohtopylvään viereen kaivetusta koekuopista ei löytynyt mitään, mutta koska löydöllinen koekuoppalinja 3 oli vain muutaman kymmenen metrin päässä, alueella tarvitaan todennäköisesti lisätutkimuksia, mikäli pylväs tulee nykyisen itäpuolelle.

2. Kristiinankaupunki Lappfjärd-Risåsen N**409010039****PERUSTIEDOT**

Mj-tyyppi	muinaisjäännösryhmät
Ajoitus	kivi- ja/tai pronssikautinen
Rauhoitusluokka	2
Lukumäärä	3
Peruskartta	123211 Dagsmark
Koordinaatit	p= 6912660, i= 3221050, z= 35 – 40 m mpy
Koordinaattiselite	uusi keskikoordinaatti, arvioitu peruskartasta
Maastomerkintä	ei
Pinta-ala	150 x 100 m
Rajaustarkkuus	ohjeellinen, osittain koekuopitettu
Etäisyystieto	Lapväärtin kirkosta 6,7 km kaakkoon

OMISTAJATIEDOT

Alue/rekisterikylä	Risåsen/Dagsmark
Tila	287-405-1-239 Sandlund
Lisätietoja	koekuopitettu alue, uusi muinaisjäännösrajaus

ARKISTOTIEDOT

Aikaisemmat tutkimukset ja löydöt	tarkastus Mirja Miettinen 1981, KM 21004 tarkastus Mirja Miettinen 1997
--	--

INVENTOINTI

Aika	9. – 10.7.2008 Johanna Seppä ja Heini Hämäläinen
Löydöt	KM 37394:
Karttaotteet	Pk 123211 Dagsmark 1:20 000, s 30 yksityiskohtakartta koekuopista, s 34
Kuvat	f 145301:1-4, s. 40 – 41

KOHDEKuvaus

Kivi- tai pronssikautinen asuinpaikka ja 2 – 3 kivi-ryöykkiötä.

TUTKIMUSKERTOMUS**Sijainti ja maasto**

Kohde sijaitsee Bergåsenin ja Storåsenin välissä, Risåsenin suuren soranottoalueen luoteispuolella ja aivan Dagsmarkin ja Lapväärtin kylien rajalla. Hiekkakuopan länsipuolella kulkee voimajohtolinja ja maasto on suurelta osin kaiveltua ja rikkonaista. Hiekkakuopan pohjoispuolella on pohjoiseen laskeva kangasmetsätasanne. Hiekkakuopan pohjois- ja itäreuna näyttää olevan pois käytöstä ja reunat kasvavat nuorta puustoa.

Kohteen kuvaus

Tutkimushistoria: Hiekkakuopan kuoritusta osasta on löydetty tarkastuksen yhteydessä v. 1979 todennäköisesti Kiukaisten kulttuurin keramiikkaa. Asuinpaikka lienee suurimmaksi osaksi tuhoutunut, mutta laajuuden ja kunnan toteaminen vaatii koekaivauksen.

Tarkastus: Tehtävänä oli selvittää, missä määrin voimajohtolinja ulottuu asuinpaikalle, koska aiempi rajausta perustuu muokatusta maanpinnasta saatuihin löytöihin. Linja näyttää selvästi leikkaavan asuinpaikkaa hiekkakuopan länsisivulla. Voimajohtolinjan molemmiin puoliin kaivettiin koekuoppia johtoaukon suuntaisesti metsän puolelle.

Läntinen koekuoppalinja (6 kk)
linjan eteläpää, koordinaatit p= 6912474, i= 3221002
linjan pohjoispää, koordinaatit p= 6912699, i= 3220939
voimajohtolinjan suuntainen, sen länsipuolella

Kartalla on vanha muinaisjäänösmerkki hiekkakuopan ja sähkölinjan länsipuolella. Tällä alueella on hyvin rikkonaista mutta umpeenkasvanutta metsämaata, jossa erottuu monenlaisia kaivantoja ja törmä. Näyttää siltä että paikalla on laajoja matalia ja toisaalta pienialaisia syviä hiekanottokuoppia. Lisäksi metsässä on korkeita (yli metrin) maa- ja kivivalleja. Sähkölinjan alla on myös paljasta kuorittua maata. Metsä on paikoitellen tiheää risukkoa ja kosteaa. Sähkölinjan länsipuoliset koekuopat olivat kaikki löydöttömiä, eikä mitään muutakaan muinaisjäänökseen viittaavaa havaittu. Jos tältä alueelta on aikaisemmin saatu pintalöytöjä, näyttäisi tämä puoli hiekkakuopasta olevan lähes kokonaan tuhoutunut. Koekuopitetun alueen pituus oli noin 200 metriä, kahden voimajohtopylvään väli. Kuopat tehtiin maaston mukaan mahdollisiin kohtiin (tiheää metsää).

Itäinen koekuoppalinja (3 kk)

linjan eteläpää, koordinaatit p= 6912641, i= 3221005

linjan pohjoispää, koordinaatit p= 6912693, i= 3220991

voimajohtolinjan suuntainen, sen itäpuolella

Voimajohtolinjan itäpuolella maasto on ilmeisesti ehjempää eikä hiekanotto ole vielä kokonaan tuhonnut sitä. Rinne laskee pohjoiseen ja hiekkakuopan reunalla on tasanne, jonka jälkeen maasto laskee jyrkemmin. Hiekkakuopan pohjoisreunassa on näkyvillä muutamia kvartsi-iskoksia, joten suuri hiekkakuoppa on jo vienyt osan asuinpaikasta. Koekuoppalinja aloitettiin noin 10 metrin päästä hiekkakuopan reunasta. Koekuopasta löytyi useita kvartsi-iskoksia ja palanutta luuta. Seuraavasta koekuopasta löytyi vain muutama iskos ja kolmas kuoppa oli taas löydötön. Maa oli kivetöntä hiekkää.

Koekuopituksen ja maaston perusteella asuinpaikan rajausta voisi pienentää noin puoleen aikaisemmasta. Asuinpaikka näyttäisi rajautuvan tasanteelle nykyiselle hiekkakuopan reunalle eikä ulottuisi alas pohjoiseen suon reunaan. Inventoinnin tulosten perusteella muutettiin muinaisjäänösrekisterissä olevia keskikoordinaatteja sekä rajausta. Asuinpaikan koko laajuutta ei ole määritetty koekuopilla, se on yhä suurimmalta osin arvio.

Röykkiöt:

Metsää voimajohtolinjasta itään päin tarkastettaessa havaittiin muinaisjäänösryhmään kuuluvat kiviröykkiöt. Niistä ei ole arkistossa tarkempia tietoja, joten ne mitattiin ja kuvattiin. Röykkiöt sijaitsevat edellä mainitun tasanteen pohjoisreunalla. Ne ovat pitkänomaisia ja kasattu pyöreistä suurehkoista kivistä. Suuresta hiekkakuopasta näkee, että maaperässä on runsaasti kiveä vaikka tasanteelle tehdyissä koekuopissa oli vain hienoa hiekkää. Röykkiöt voisivat toisaalta olla jonkinlaista luonnollista rantavallia. Sijainti tasanteen reunan suuntaisesti viittaisi siihen. Ne eivät sijaitse hautaröykkiöille tyypillisessä maastossa, vaan metsämaassa asuinpaikalla, joten jos ne ovat ihmisen kasaamia, niillä voisi olla jokin muu tarkoitus kuin hautaus. Kivet ovat jäkälän ja sammaleen peitossa. Röykkiöillä ja sähkölinjalla on noin 50 metriä väliä.

Röykkiöitä on kaksi tai kolme. Paikalla voi hahmottaa joko kaksi lähes yhdistynyttä röykkiötä ja yhden pitkän tai kaksi pitkää, joista läntisemmässä on kuopanne keskellä. Läntisempi röykkiö on vaikeampi hahmottaa, itäisempi näyttää selkeämmältä. Röykkiöt ovat peräkkäin vallimaisesti. Tasanteen korkeus on noin 35 m mpy.

Läntisen röykkiön koordinaatit, länsipää p= 6912657, i= 3221045, itäpää p= 6912668, i= 3221053

Itäisen röykkiön koordinaatit, länsipää p= 6912677, i= 322153, itäpää p= 6912684, i= 3221067

Läntisen "kaksiosaisen" röykkiön mitoiksi saatiin askelmitalla 5 x 3 ja 5 x 3 m, itäisen röykkiön mitat ovat 17 x 4 m. Korkeutta ei mitattu, mutta röykkiöt erottuvat selvästi maastosta. Röykkiöiden mittaukset on merkitty yksityiskohtakarttaan sivulla 34.

Ehdotus jatkotoimenpiteistä Risäsenin asuinpaikalla:

Jos voimajohtolinja rakennetaan nykyisen itäpuolelle ja pylväiden paikat siirtyvät, jatkotutkimukset ovat mahdollisia. Nykyiset pylväänpaikat näyttäisivät ohittavan asuinpaikan, asuinpaikka jää niiden väliin itäpuolelle. Asuinpaikan rajausta ehdotetaan pienennettäväksi. Linjan länsipuolella ei näyttäisi olevan mitään esihistoriallista jäljellä, ehkä rikkonaisesti.

3. Kristiinankaupunki Lappfjärd-Träskända**409010049****PERUSTIEDOT**

Mj-tyyppi	asuinpaikat
Ajoitus	kivikautinen
Rauhoitusluokka	2
Lukumäärä	1
Peruskartta	123210 Kärjenkoski
Koordinaatit	p= 6906815, i= 3221855, z= 40 m mpy
Koordinaattiselite	keskikoordinaatti
Maastomerkintä	ei
Pinta-ala	600 x 100 m
Rajaustarkkuus	suuntaa antava, arkistotieto
Etäisyystieto	Lapväärtin kirkosta 11,5, km kaakkoon

OMISTAJATIEDOT

Alue/rekisterikylä	Träskända/Lapväärtti
Tila	287-407-6-111 Saunaharju
Lisätietoja	koekuopitettu alue, Huom! rajattu muinaisjäännöksen ulkopuolelle

ARKISTOTIEDOT

Aikaisemmat tutkimukset ja löydöt	tarkastus Mirja Miettinen 1997, KM 30127, 30379, 34070 inventointi Vesa Laulumaa 2006
--	--

INVENTOINTI

Aika	9.7.2008 Johanna Seppä ja Heini Hämäläinen
Löydöt	-
Karttaotteet	Pk 123210 Kärjenkoski 1:20 000, s. 29 yksityiskohtakartta koekuopista, s. 35
Kuvat	f 145300:1, s. 39

KOHDEKUVAUS

Kivikautinen asuinpaikka viljelysmaalla Kärjenjoen itärannalla.

TUTKIMUSKERTOMUS**Sijainti ja maasto**

Kohde sijaitsee Korsbäckin ja Kärjenkosken kylien välissä Kärjenjoesta n. 250 metriä itään, länteen päin viettävällä pellolla ja mahdollisesti sen itäpuoleisessa metsässä. Maaperä on hiekkaa. Joki tekee paikalla jyrkän mutkan. Joen ja pellon välissä kulkee tie. Asuinpaikka on tien itäpuolisessa pellossa tien ja metsän välissä.

Kohteen kuvaus

Tutkimushistoria: Kohde on laaja kivikautinen asuinpaikka. Löytöjä on havaittu pellossa 600 metrin matkalla 40 metrin korkeuskäyrän tuntumassa joen itäpuolella. On mahdollista, että osa asuinpaikkaa on säilynyt pellon itäpuoleisessa metsässä. Korkeutensa puolesta asuinpaikka kuuluu Kiukaisten kulttuurin aikaan. Vuoden 2006 inventoinnissa kvartseja havaittiin erityisesti kohteen eteläpäässä olevan ladon tuntumassa.

Tarkastus: Tehtävänä oli selvittää ulottuuko asuinpaikka pellon ulkopuolelle metsään, jossa voimajohto kulkee asuinpaikan ohi mahdollisesti sen kaakkoiskulmaa leikaten. Voimajohdon länsipuolella pellon ja tien laidassa on lato. Ladon maapohjassa sekä pellossa ladon länsipuolella näkyi runsaasti kvartsi-iskoksia (jätettiin paikalleen).

Läntinen koekuoppalinja (3 kk)

linjan eteläpää, koordinaatit p= 6906605, i= 3221972

linjan pohjoispää, koordinaatit p= 6906654, i= 3221969

voimajohtolinjan suuntainen, sen länsipuolella

Voimajohdon alla kasvoi hyvin tiheää pöheikköä ja metsä myös linjan länsipuolella oli tiheää. Pienempi sähköjohto kulkee ladon pohjoispuolitse. Tähän tiheikköön ladon ja voimajohdon väliin tehtiin kolme koekuoppaa johdon länsireunaa seuraten mutta kaikki olivat löydöttömiä. Alin kuoppa pienen sähkölinjan alla näytti olevan sekoittunut, koska savihiesun päällä oli vaaleaa irtonaista hiekkaa. Muissa kuopissa ylempänä rinteessä maaperä oli hyvin kivistä ja vaikea kaivaa.

Itäinen koekuoppalinja (4 kk)

linjan eteläpää, koordinaatit p= 6906581, i= 3222011

linjan pohjoispää, koordinaatit p= 6906658, i= 3222013

voimajohtolinjan suuntainen, sen itäpuolella

Myös neljässä linjan itäpuolelle kaivetussa kuopassa oli puhdasta kivistä hiekkaa, ei löytöjä.

Näyttää siltä, että parhain tasaisin hiekka-alue on raivattu pelloksi ja asuinpaikka osuu suurin piirtein samalle alueelle. Asuinpaikka ei ulotu johtolinjalle tien pohjoispuolella metsässä. Lähin pylväk on tien etelälaidalla pellossa. Peltoja ei voitu pintapöimä. Ne kasvoivat rehevästi perunaa.

Joen vastarannalla, sen eteläpuolella, 40 m korkeuskäyrä muodostaa niemekkeen kohti pohjoista ja joen rantaa. Myös tällä kohtaa koekuopitettiin metsässä sähkölinjan itäpuolella. Mitään ei löytynyt.

Ehdotus jatkotoimenpiteistä Träskändan asuinpaikalla:

Asuinpaikan rajausta ehdotetaan pienennettäväksi. Asuinpaikka ei näytä ulottuvan metsään johtolinjalle, mutta kylläkin hyvin lähelle sitä lännessä, ainakin ladolle asti. Jos pylväk säilyvät nykyisillä paikoillaan, ei tarvetta jatkotutkimuksille ole. Tien etelälaidalla, asuinpaikan kaakkoispuolella oleva johtopylväk on hieman alempana pellossa, todennäköisesti asuinpaikan ulkopuolella. Tätä peltoa ei voitu viljelysten takia pintapöimä, mutta se sijoittuu 40 m korkeuskäyrän alapuolelle.

4. Kristiinankaupunki Kyttäkersbacken 2**1000007588****PERUSTIEDOT**

Mj-tyyppi	asuinpaikat
Ajoitus	kivikautinen
Rauhoitusluokka	2
Lukumäärä	1
Peruskartta	123210 Kärjenkoski
Koordinaatit	p= 6910782, i= 3221323, z= 40 m mpy
Koordinaattiselite	Alueen eteläpään koordinaatit
Maastomerkintä	ei
Pinta-ala	350 x 100 m
Rajaustarkkuus	suuntaa antava, arkistotieto
Etäisyystieto	Lapväärtin kirkosta 8,1 km kaakkoon

OMISTAJATIEDOT

Alue/rekisterikylä	Dagsmark
Tila	287-405-4-106
Lisätietoja	linjan kohdalla

ARKISTOTIEDOT

Aikaisemmat tutkimukset ja löydöt inventointi Vesa Laulumaa 2006, KM 36528:1-4

INVENTOINTI

Aika	9. ja 11.7.2008 Johanna Seppä ja Heini Hämäläinen
Löydöt	-
Karttaotteet	Pk 123210 Kärjenkoski 1:20 000, s. 30 yksityiskohtakartta koekuopista, s. 36
Kuvat	f 145303:1-2, s. 42

KOHDEKUVAUS

Kivikautinen asuinpaikka Storsjön laaksossa.

TUTKIMUSKERTOMUS**Sijainti ja maasto**

Kohde sijaitsee Kyttäkernin eteläosassa Sandvikenin länsipuolella. Maasto on hiekkapohjaista peltoa. Asuinpaikka on sijainnut etelään päin pistävän niemekkeen itäpuolella.

Kohteen kuvaus

Tutkimushistoria: Kivikautista asuinpaikkamateriaalia on löydetty em. pellolta n. 350 x 100 metriä kokoiselta alueelta ja erityisesti läheltä metsänreunaa olevalta osalta. Korkeutensa puolesta asuinpaikka kuuluu kivi-kauden loppuvaiheeseen, todennäköisesti Kiukaisten kulttuurin aikaan, kuten useat Storsjön alueen kivi-kautisista kohteista.

Tarkastus: Sähkölinja ylittää asuinpaikan pohjoispään. Pelto, johon asuinpaikka on rajattu, kasvoi inventoinnin aikaan rehevästi perunaa, eikä mitään löytöjä viljelyksen joukosta havaittu. Asuinpaikan sijoittumisesta suhteessa sähkölinjaan ei saatu lisähavaintoja. Aikaisemmat löydöt ovat kuitenkin painottuneet etelään, metsänrajaan. Sähkölinjan nykyiset pylväävät näyttäisivät sijoittuvat asuinpaikan ulkopuolelle, toinen eteläisempi alas laaksoon ja toinen pohjoisempi urheilukentän reunaan mahdollisesti muokatulle alueelle. Viljely-alueella ei koekuopitettu.

Asuinpaikan ja Norrvikintien pohjoispuoliselle kangasmetsätasanteelle, sähkölinjan länsipuolelle kaivettiin kolme koekuoppaa. Kaikki olivat löydöttömiä. Maaperä on hienoa hiekkaa. Paikan korkeus on 45 – 50 m mpy.

Ehdotus jatkoimenpiteistä Kyttåkersbacken 2:n asuinpaikalla:

Viljelyssä olevaan maahan ei tehty koekuoppia, joten tällä kohtaa ei voi varmuudella sanoa, osuvatko voimajohdon pylvääät asuinpaikalle. Näyttäisi kuitenkin siltä, että asuinpaikka jäisi pylväiden väliin, jos ne tulevat samoille paikoille kuin nykyiset. Alue on joka tapauksessa muokattua eikä koskematonta asuinpaikkaa. Asuinpaikka ei jatku linjan kohdalla metsään maantien pohjoispuolelle. Jos halutaan varmistaa asuinpaikan rajat tällä kohtaa, tarvitaan lisätutkimuksia, mielellään ajankohtana, jolloin pelto ei ole viljelyksessä.

IRTOLÖYDÖT**5. Kristiinankaupunki Stenbacka****UUSI 1000012090****PERUSTIEDOT**

Mj-tyyppi	löytöpaikat
Ajoitus	kivikautinen
Rauhoitusluokka	-
Lukumäärä	1
Peruskartta	123210 Kärjenkoski
Koordinaatit	p= 6908760, i= 3221949, z= 45 m mpy
Koordinaattiselite	GPS-mittaus löytöpaikalta
Maastomerkintä	ei
Pinta-ala	-
Rajaustarkkuus	-
Etäisyystieto	Lapväartin kirkosta 9,5 km kaakkoon

OMISTAJATIEDOT

Alue/rekisterikylä	Korsbäck/Dagsmark
Tila	287-405-7-143 Stenbacka
Lisätietoja	maanomistaja tavattiin

ARKISTOTIEDOT

Aikaisemmat tutkimukset ja löydöt	-
	-

INVENTOINTI

Aika	9. ja 11.7.2008 Johanna Seppä ja Heini Hämäläinen
Löydöt	KM 37396 kvartsi-iskos
Karttaotteet	Pk 123210 Kärjenkoski 1:20 000, s. 29 yksityiskohtakartta löytöpaikasta, s. 37
Kuvat	f 145304:1, s. 43

KOHDEKUVAUS

Kvartsi-iskoksen löytöpaikka Merijärven peltolaakson itäreunalla.

TUTKIMUSKERTOMUS**Sijainti ja maasto**

Löytöpaikka sijaitsee Korsbäckin kylässä, Dahlbackan talon eteläpuolisessa pellossa, noin 60 metriä talosta lounaaseen, Korsbäckintien länsipuolella. Maasto on peltoa Lillån laakson, Merijärven eli Storsjön itäreunalla. Rinne laskee länsiluoteeseen. Tällä kohtaa voimajohtolinja laskeutuu rinteeseen poikki alas jokilaaksoon. Maaperä on hiekkaista peltomultaa.

Kohteen kuvaus

Tutkimushistoria: -

Tarkastus: Voimajohtolinjan reittiä tarkastettaessa pintapoisesti Merijärven itälaidan peltorinnettä Dahlbackan ja Furubackan talojen länsipuolella. Korsbäckintien länsipuolella on peltotasanne, jonka korkeus on noin 45 m mpy ja rinne laskee törmänä jokilaaksoon. Tarkastuksen aikaan pellot kasvoivat perunaa, joten olosuhteet eivät olleet kovin hyvät. Maanomistajan luvalla kuljettiin noin 400 metrin matka peltoa tieltä alas laakson pohjalle, rinteeseen ja sen päällykseen keskittyen. Pienen pellon pohjoislaidasta tien ja sähkölinjan välistä löytyi yksi kvartsi-iskos, mutta ei mitään muuta esihistoriaan viittaavaa. Pellon pinnalla näkyi jonkin verran pikkukiviä, myös luontaista kvartsia. Maaston perusteella paikalla voisi olla asuinpaikkakin, lähin tunnettu on noin yhden kilometrin päässä pohjoisessa (Kristiinankaupunki Kärråkern 1000007612) samalla laakson itäreunalla. Sateen kastelemassa pellossa kasvien joukossa ei näkynyt enempää löytöjä eikä maanomistaja tiennyt paikalta ennenkaan mitään löydetyn, joten kyseessä voi olla läheisiltä asuinpaikoilta peräisin oleva irtolöytökin.

Ehdotus jatkoimenpiteistä:

Löytöpaikka on käytännössä voimajohtolinjan alla, hieman sen itäpuolella ja yksi pylväs sijaitsee samassa pellossa. Paikan määrittäminen jäi viljelysten takia vaillinaiseksi. Paikka voisi olla syytä tarkastaa uudestaan, jos uuden voimajohdon pylväs pystytetään tälle paikalle.

Kristiinankaupunki Lappfjärd-Träskända 409010049
p= 6906815, i= 3221855, z= 40 m mpy

Kristiinankaupunki Stenbacka 1000012090
p= 6908760, i= 3221949, z= 45 m mpy



123210 Kärjenkoski

Kristiinankaupunki Lappfjärd-Risåsen N 409010039
p= 6912660, i= 3221050, z= 35 - 40 m mpy

Kristiinankaupunkin Kyttäkersbacken 1000007588
p= 6910782, i= 3221323, z= 40 m mpy



123211 Dagsmark ja 123210 Kärjenkoski

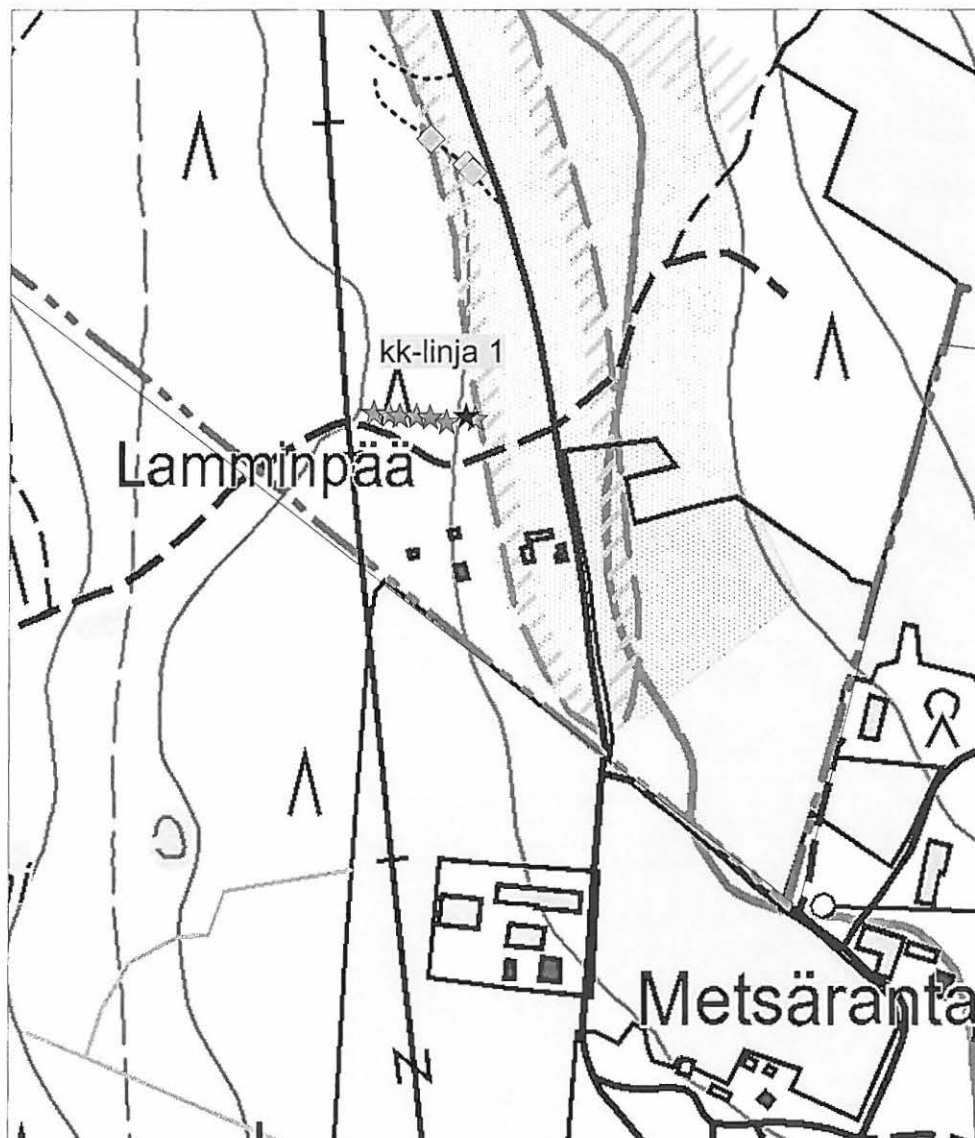
Yksityiskohtakartta 1
mk 1 cm = 50 m

**Kristiinankaupunki Lappfjärd-Björnåsen
409010036, eteläosa**

Koekuoppien sijainti on mitattu GPS-paikantimella.

- ★ löydöllinen koekuoppa
- ★ löydötön koekuoppa
- ◇ irtolöytö ojan penkasta
- oja hakkuuaukealla

Kartalla näkyy sekä peruskartan muinaisjäännösrajaus että laajempi muinaisjäännösrekisterin rajausta.



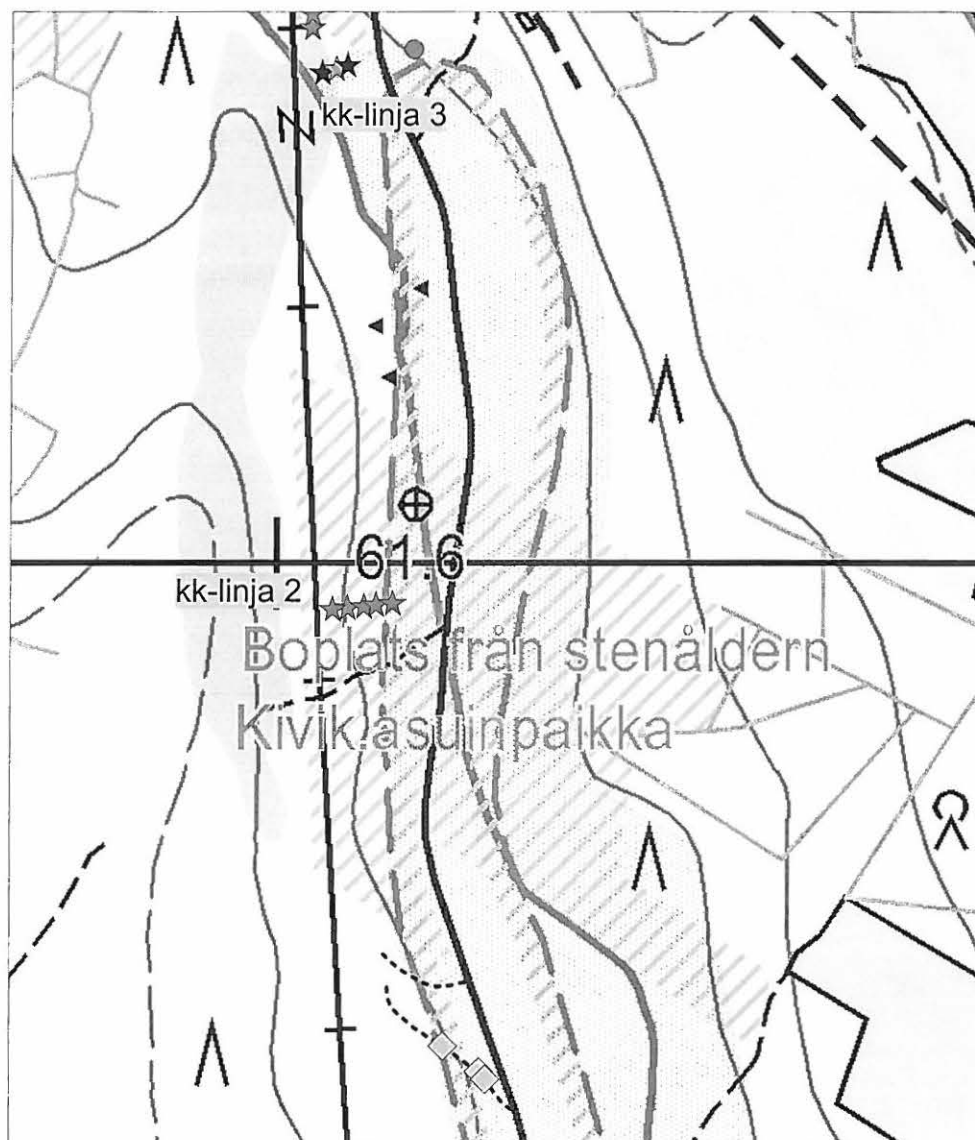
Yksityiskohtakartta 2
mk 1 cm = 50 m

Kristiinankaupunki Lappfjärd-Björnåsen
409010036, keskiosa

Koekuoppien sijainti on mitattu GPS-paikantimella.

- ★ löydöllinen koekuoppa
- ★ löydötön koekuoppa
- ◇ irtolöytö ojan penkasta
- oja hakkuuaukealla

Kartalla näkyy sekä peruskartan muinaisjäännösrajaus että laajempi muinaisjäännösrekisterin raja.



Yksityiskohtakartta 3
mk 1 cm = 50 m

Kristiinankaupunki Lappfjärd-Björnåsen
409010036, pohjoisosa

Koekuoppien sijainti on mitattu GPS-paikantimella.

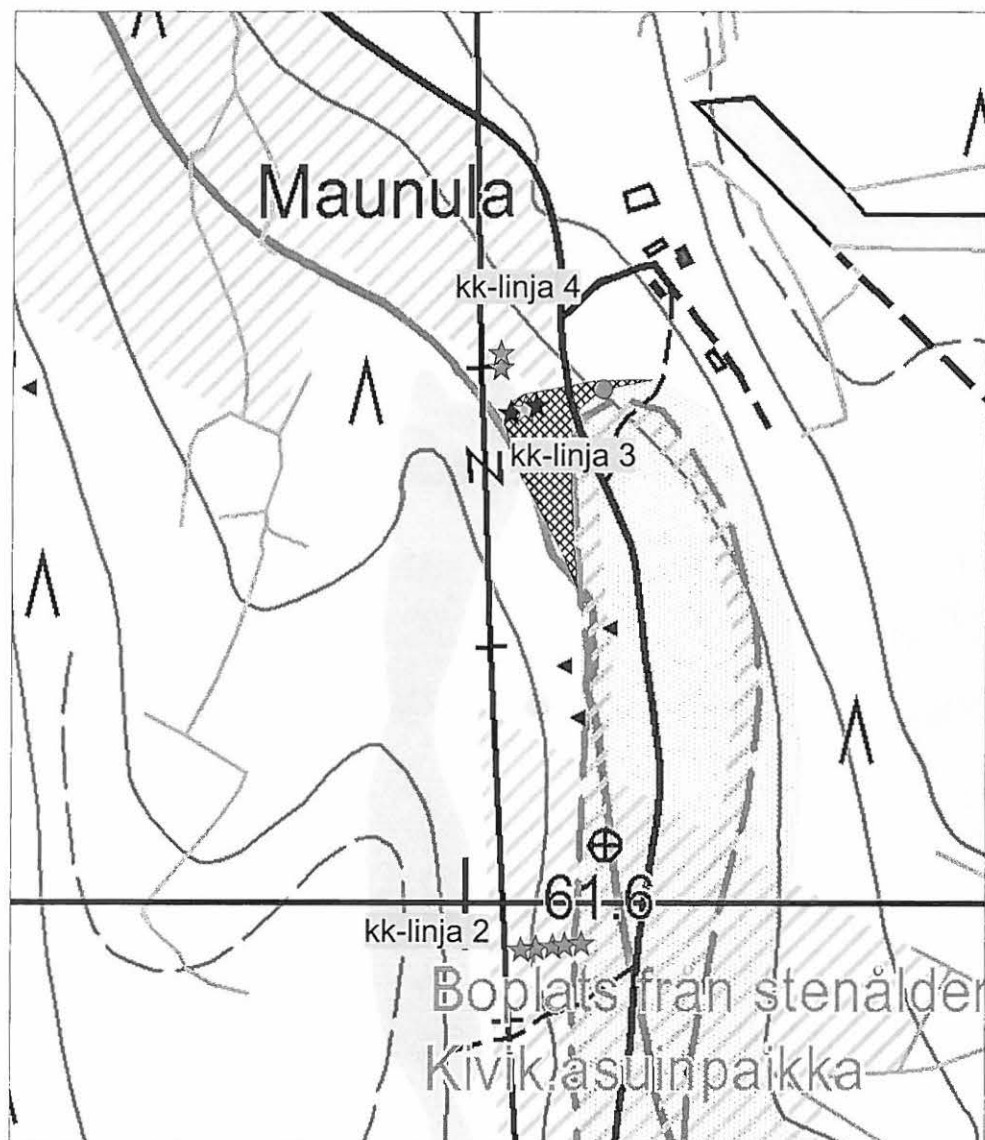
★ löydöllinen koekuoppa

★ löydötön koekuoppa



ehdotus uudeksi laajennetuksi rajaukseksi

Kartalla näkyy sekä peruskartan muinaisjäännösrajaus että laajempi muinaisjäännösrekisterin rajaus.



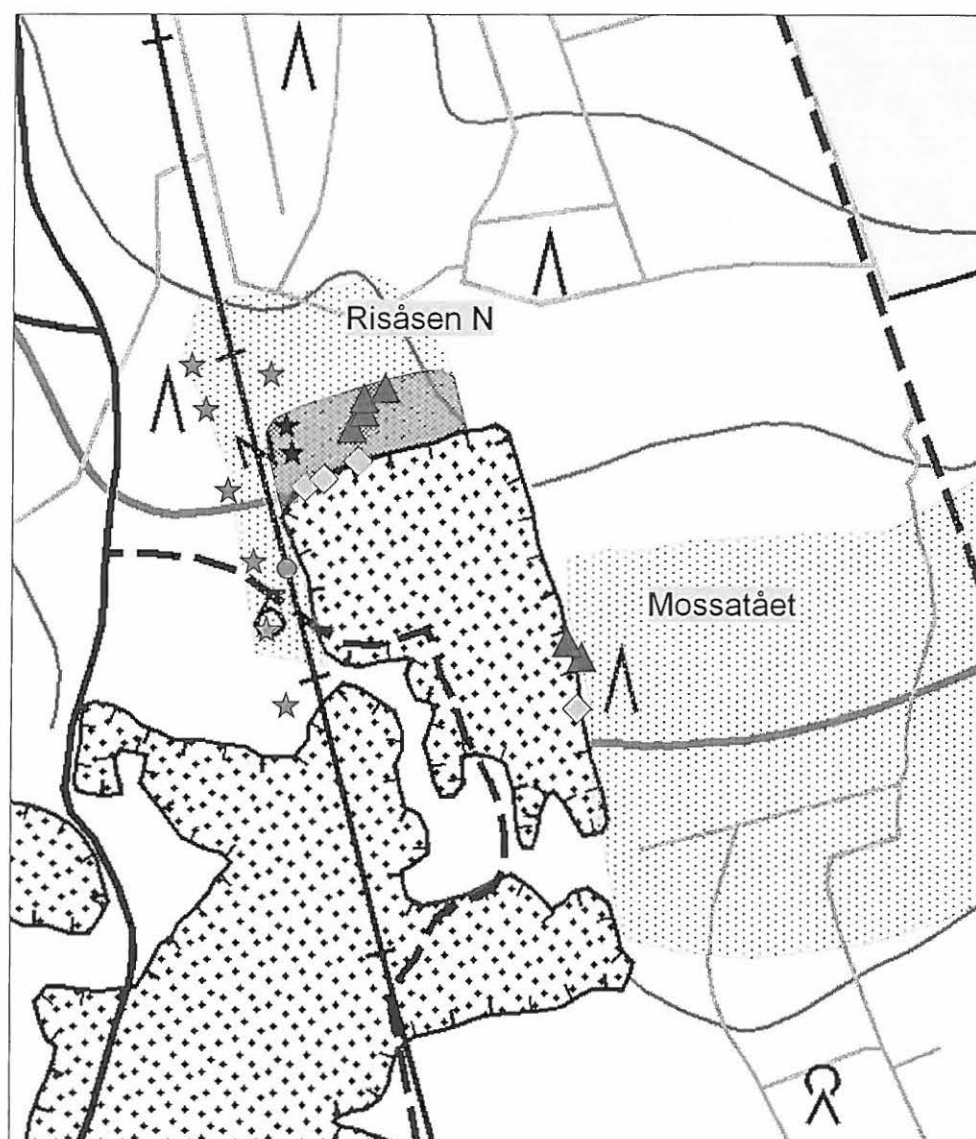
Yksityiskohtakartta
mk 1 cm = 50 m

Kristiinankaupunki Lappfjärd-Risåsen N
409010039

Koekuoppien sijainti on mitattu GPS-paikantimella.

- ★ löydöllinen koekuoppa
- ☆ löydötön koekuoppa
- ▲ mittaus kiviröykkiöstä (päädyt)
- ◇ irtolöytö hiekkakuopan reunalla

■ löytöjen perusteella ehdotettu uusi raja

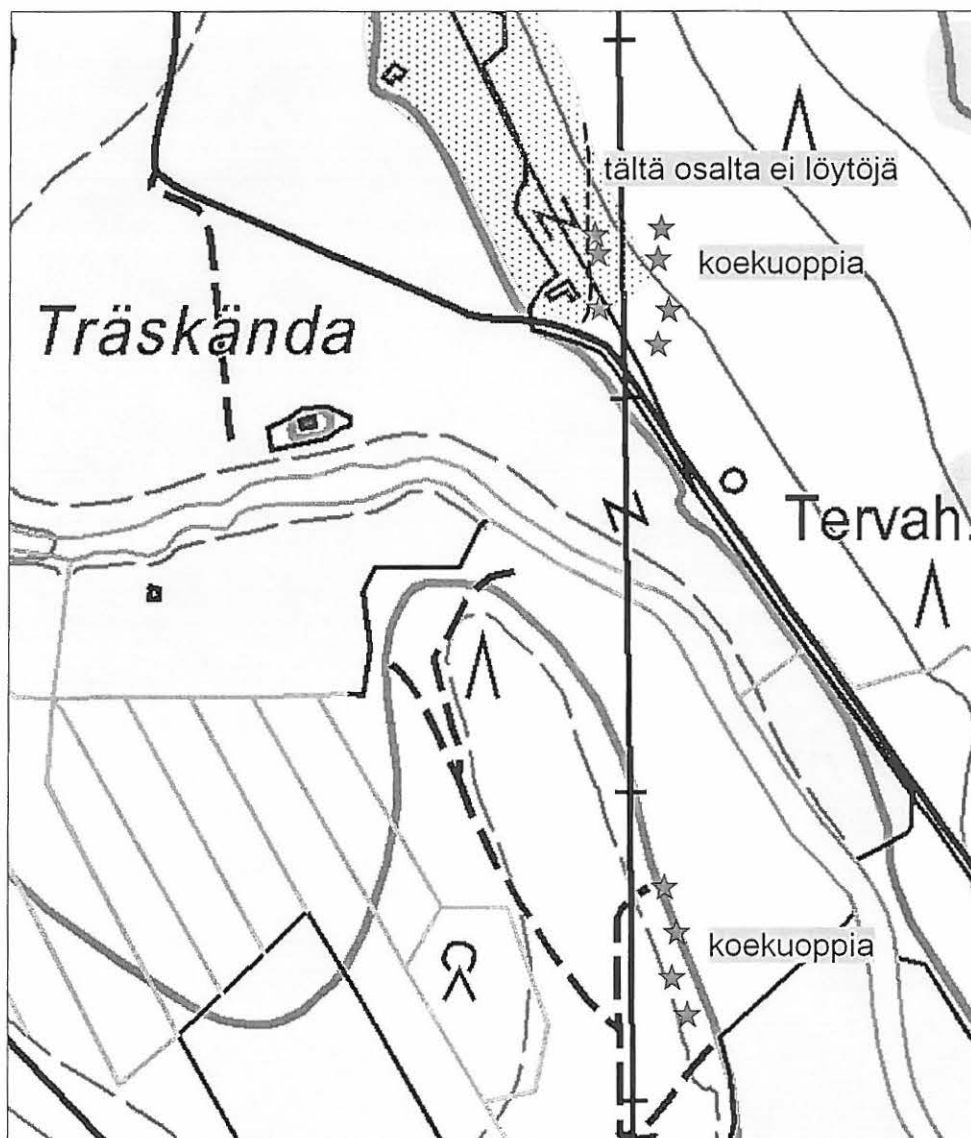


Yksityiskohtakartta
mk 1 cm = 50 m

Kristiinankaupunki Lappfjärd-Träskända 409010049

Koekuoppien sijainti on mitattu GPS-paikantimella.

Kaikki koekuopat olivat löydöttömiä. Katkoviivalla rajattu osuus ehdotetaan poistettavaksi rajauksesta.

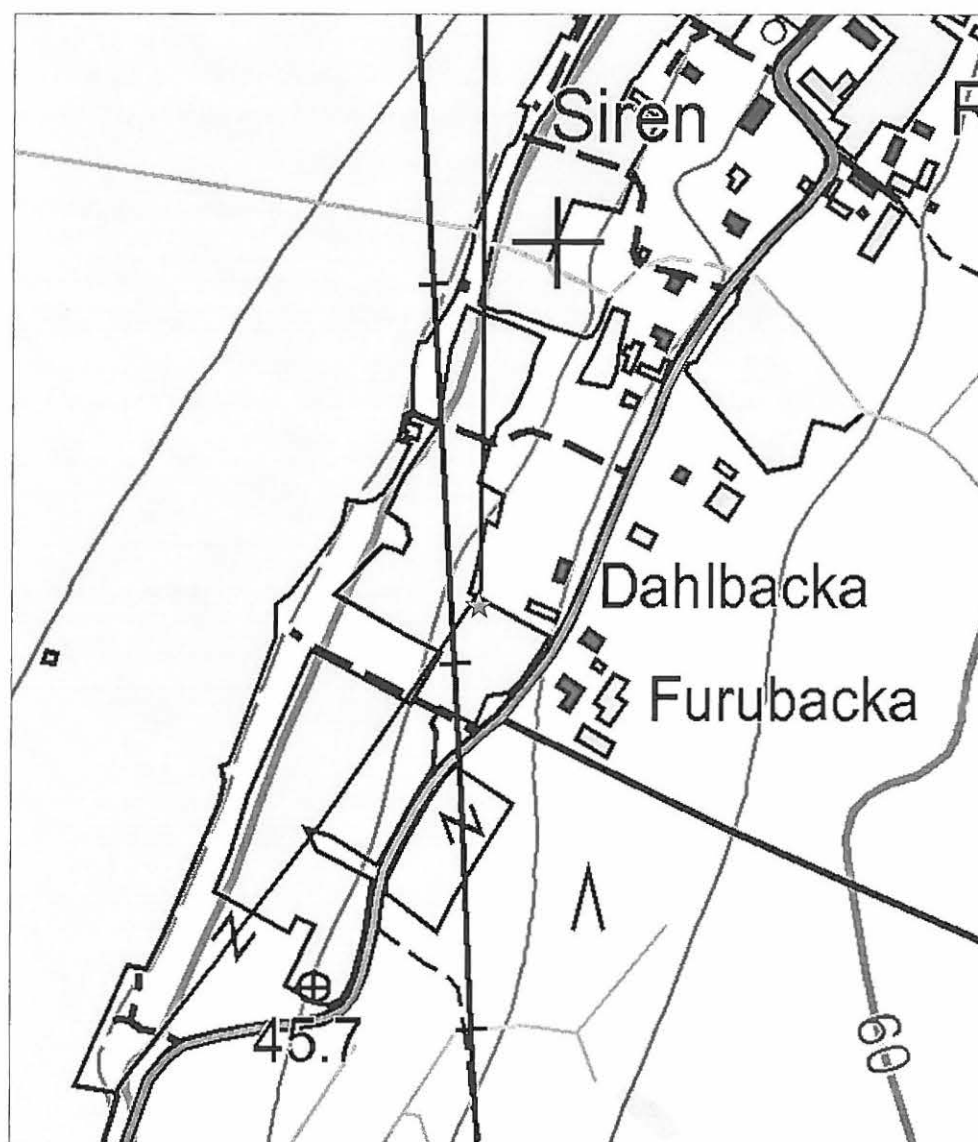


Yksityiskohtakartta

1 cm = 50 m

Kristiinankaupunki Stenbacka 1000012090

Löytöpaikka on mitattu GPS-paikantimella.



NEGATIIVILUETTELO

Pomarkku - Kristiinankaupunki voimajohtolinjan arkeologinen inventointi
Kuv. Johanna Seppä 2008

145299:1	Kristiinankaupunki Lappfjärd-Björnåsen. Koekuoppalinja 3. Koillisesta tieltä.
145300:1	Kristiinankaupunki Lappfjärd-Träskända. Sähkölinja asuinpaikan eteläpäässä. Etelästä.
145301:1	Kristiinankaupunki Lappfjärd-Risåsen N. Sähkölinjan länsipuolta. Kuorittua aluetta? Etelästä.
145301:2	Kristiinankaupunki Lappfjärd-Risåsen N. Sähkölinjan länsipuolista metsää. Vanhoja hiekkakuoppia? Etelästä.
145301:3	Kristiinankaupunki Lappfjärd-Risåsen N. Sähkölinjan itäpuolta hiekkakuopan reunalla. Koekuoppa. Lännestä.
145301:4	Kristiinankaupunki Lappfjärd-Risåsen N. Kiviröykkiö 2, itäinen. Lounaasta.
145303:1	Kristiinankaupunki Lappfjärd-Kyttåkersbacken 2. Sähkölinja asuinpaikan itäpäässä. Luoteesta.
145303:2	Kristiinankaupunki Lappfjärd-Kyttåkersbacken 2. Kuvattuna idästä laakson toiselta reunalta.
145304:1	Kristiinankaupunki Stenbacka. Kvartsin löytöpaikka perunapellosta sähkölinjan itäpuolelta. Etelästä.

**POMARKKU – KRISTIINANKAUPUNKI VOIMAJOHTOLINJAN
ARKEOLOGINEN INVENTOINTI**

Johanna Seppä 2008



f 145299:1

Kristiinankaupunki Lappfjärd-Björnåsen. Koekuoppalinja 3. Koillisesta tieltä. Sähkölinja on takana näkyvillä kalliolla.



f 145300:1

Kristiinankaupunki Lappfjärd-Träskända. Sähkölinja asuinpaikan eteläpäässä. Koekuoppia kaivettiin metsään sähkölinjan molemmin puolin. Asuinpaikkalöytöjä oli näkyvissä ladon kohdalla. Etelästä.

Kuv. J. Seppä 2008

**POMARKKU – KRISTIINANKAUPUNKI VOIMAJOHTOLINJAN
ARKEOLOGINEN INVENTOINTI**

Johanna Seppä 2008



f 145301:1

Kristiinankaupunki Lappfjärd-Risåsen N. Sähkölinjan länsipuolta. Kuorittua aluetta? Etelästä.



f 145301:2

Kristiinankaupunki Lappfjärd-Risåsen N. Sähkölinjan länsipuolista metsää. Vanhoja hiekkakuoppia? Etelästä.

Kuv. J. Seppä 2008

**POMARKKU – KRISTIINANKAUPUNKI VOIMAJOHTOLINJAN
ARKEOLOGINEN INVENTOINTI**

Johanna Seppä 2008



f 145301:3

Kristiinankaupunki Lappfjärd-Risåsen N. Sähkölinjan itäpuolta hiekkakuopan reunalla. Koekuoppa. Lännestä.



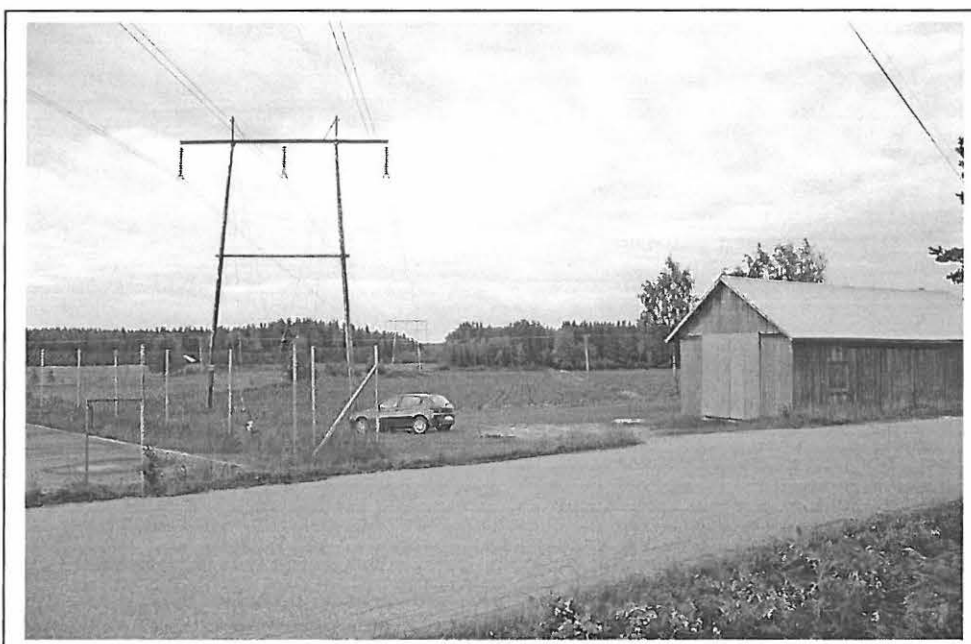
f 145301:4

Kristiinankaupunki Lappfjärd-Risåsen N. Kiviröykkiö 2, itäinen. Lounaasta. Heini Hämäläinen seisoo röykkiön päässä.

Kuv. J. Seppä 2008

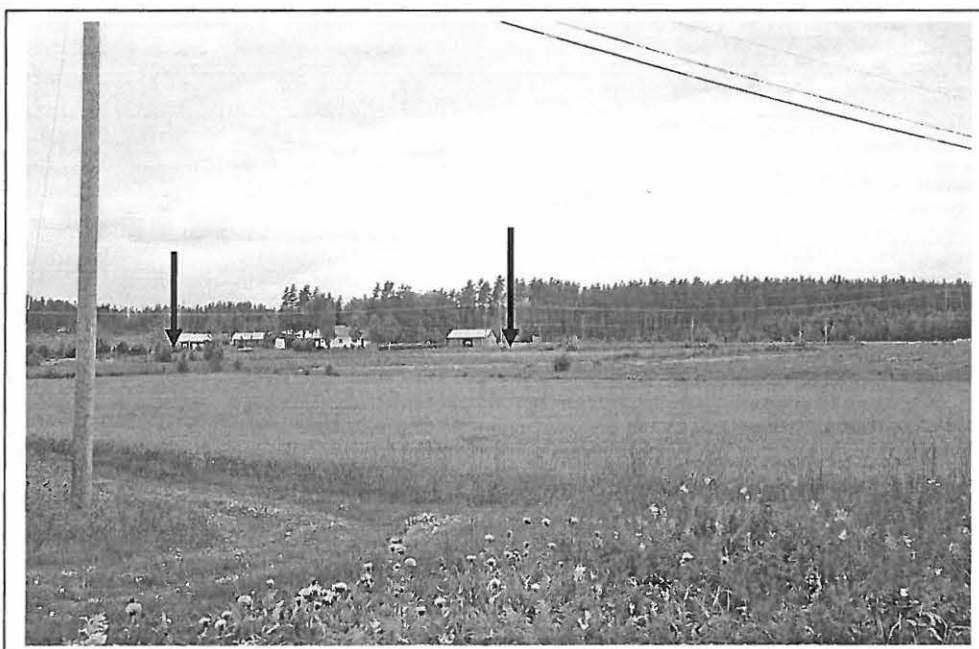
**POMARKKU – KRISTIINANKAUPUNKI VOIMAJOHTOLINJAN
ARKEOLOGINEN INVENTOINTI**

Johanna Seppä 2008



f 145303:1

Kristiinankaupunki Lappfjärd-Kyttåkersbacken 2. Sähkölinja asuinpaikan itäpäässä. Luoteesta.



f 145303:2

Kristiinankaupunki Lappfjärd-Kyttåkersbacken 2. Kuvattuna idästä laakson toiselta reunalta.

Kuv. J. Seppä 2008

**POMARKKU – KRISTIINANKAUPUNKI VOIMAJOHTOLINJAN
ARKEOLOGINEN INVENTOINTI**
Johanna Seppä 2008



f 145304:1

Kristiinankaupunki Stenbacka. Kvartsin löytöpaikka perunapellosta sähkölinjan itäpuolelta. Etelästä.

Kuv. J. Seppä 2008