

~~Luist.~~ tsfo 120/18.4.1991

PORVOON MLK. KULLOO - PORVOON KAUPUNKI HARABACKA
Inventointi suunnitellulla maakaasuputkilinjalla
K. Katiskoski 1990

SISÄLLYS

JOHDANTO	1
INVENTOINNISTA JA SEN TULOKSISTA	2
LUETTELO SUUNNITELMALINJALTA JA SEN LÄHIALUEELTA LÖYTYNEISTÄ ESINEISTÄ	7
KOhteet	
57 MICKELSBÖLE YRJÄS	8
58 MICKELSBÖLE MALMEN	11
LUETTELO NEGATIIVEISTA JA DIAPOSITIIVEISTA	13
KUVATAULUT	14
LIITTEET: SUUNNITELMAKARTAT 1:10 000	

JOHDANTO

Porvoon kaupungin energialaitos ja Neste Oy sopivat maakaasun käyttöön otosta Porvoon Harabackaan rakennettavalla voimalaitoksella vuoden 1991 syksyllä. Suunnitellusta maakaasuputkilinjasta Porvoon mlk:n Kulloon venttiili-aseman ja kaupungin Harabackan välillä pyydettiin ennakkolausuntoa museovirastolta 22.1. 1990. Vastauksessaan 7.3. 1990 museovirasto ilmoitti ettei linjauksella ole ennestään tunnettuja muinaisjäännöksiä. Alueen inventointi on kuitenkin suoritettu jo 1930-luvulla, joten virasto esitti uuden maastoinventoinnin tekemistä linjauksella. Lisäksi linjauksen lähialueelta tunnetaan joukko kivikautisia irtolöytöjä. Neste Oy ilmoitti maaliskuun lopulla rahoittavansa yhden viikon pituisen maastoinventoinnin, johon myönnettiin 11600 mk. Linjauksen pituus oli n. 13 km. Allekirjoittanut suoritti maastotyön 23.4. - 27.4.1990 välisenä aikana Neste Oy:n linjausvaihtoehdoistaan viimeisenä esittämällä suunnalla.

Käsillä olevassa raportissa on aluksi katsaus inventoinnin kuluista, tarkastetuista paikoista sijaintikoordinaatteineen ja maastotyön tuloksista. Esineluettelo käsittää linjauksen lähialueelta tunnetut irtolöydöt. Itse kohdeluettelossa ovat linjaukselta ja sen lähialueelta löydetyt kiinteät muinaisjäännökset (2 kpl.). Myös linjaukselta kauempana sijaitsevat tarkastetut kohteet, joista löytyi aiemmin tuntemattomia mahdollisia kiinteitä jäännöksiä tai niihin viittaavia löytöjä, mainitaan tässä kertomuksessa, mutta niistä on myös laadittu erilliset tarkastuskertomukset (ks. tarkastuskertomukset Porvoon mlk. 15 Norrnäs, Kulloo urheilukenttä, Kulloo Brobacka Rapsäkern ja Mickelsböle Högbacka). Käytössä olleet suunnitelmakartat 1:10 000 ovat liitteenä kertomuksen lopussa.

Helsingissä 18.3. 1991


Kaarlo Katiskoski

INVENTOINNISTA JA SEN TULOKSISTA

Inventointityön aluksi esihistorian toimiston topografisesta arkistosta kerättiin tiedot suunnitellulta maakaasuputkilinjalta - käytännössä sen lähialueelta - aiemmin löytyneistä tunnetuista muinaisjäännöksistä tai irtolöydöistä. Kiinteitä muinaisjäännöksiä varsinaiselta linjaukselta ei tunnettu. Sen lähialueelta 1930-luvulla suoritetun inventoinnin (Berit Boström ja Marita Munck 1933, lis. 1934-36) tuloksena tunnetut esihistorialliset kohteet ovat pronssikautisia tai myöhempiä röykkiöitä. Valtaosaltaan, erityisesti alueen itäosassa, putkilinjaus oli suunniteltu vedettäväksi aivan Porvoon moottoritien ja vanhan Porvoontien reunaan noudattavaksi. Lännempänä linjaus kulkee suurimmaksi osaksi laaksojen pohjia pitkin. Linjaus on merkitty liitteenä oleviin suunnitelukarttoihin, joihin on myös merkitty lähialueen kiinteät muinaisjäännökset ja irtolöytöpaikat.

Tarkastin pari aiemmin tunnettua röykkiökohdetta kevään 1990 maastotyön yhteydessä, vaikeivät ne osuneetkaan suunnitelmalinjalle. Näistä Ali-Vekkosken (Söderveckosken) kylän **Råbergetin** pohjoisiosassa sijaitseva peruskartallekin merkitty osittain kaiveltu röykkiö (kohde Porvoon mlk. n:o 8, Boströmin ja Munckin kohde n:o 3) oli keväällä 1990 melko hyvässä kunnossa. Halkaisijaltaan n. 8-metrinen kiviröykkiö sijaitsee runsas 2 km suunnitellulta putkilinjalta pohjoiseen (Pk 2043 11 NICKBY, koordin. x = 6696 05, y = 580 57, z = n. 32,5). Boströmin ja Munckin kohteet 1-2 ja 4 sijoittuvat tämän pohjois- ja itäpuolelle metsä- ja kalliosaarekkeisiin (mj. n:ot 6-7, 9).

N. 1300 m **Drägsbyn** (Treksilä) kartanon sekä maakaasulinjan pohjoispuolella **Norrnäsbergetin** länsireunassa kalliopohjalla sijaitseva, v. 1990 tarkastettu peruskartalle merkitty röykkiö (ks. myös tark. kert. top. ark. kohde Norrnäs n:o 15, Boström ja Munck n:o 8) on soikeahko, halkaisijaltaan n. 10-metrinen ja hieman kaiveltu (kuva 5, diaposit. 22699, Pk 3021 02 PORVOO, koordin. x = 6697 99, y = 420 84, z = n. 40). Tästä n. 60 m NNW kallion laen länsireunassa sijaitsevan etelä-pohjoissuuntaisen hieman korkeamman kallion eteläpäässä sijaitsee toinen mahdollinen, mutta kuitenkin epävarma röykkiö kallion kolossa. Se on halkaisijaltaan n. 3-4 m ja matala (kuva 6, diaposit. 22698). Edelleen n. 40-50 m

pohjoiseen sijaitsee vielä pienempi ja epämääräisempi ja mahdollisesti luontainen kiveys kallion pohjoisosassa lähellä jyrkempää rinnettä. Boströmin ja Munckin täydennysinventointikohteita (röykkiöt n:ot 29-33, kohde Porvoon mlk. n:o 16) Drägsbyn kartanon luoteispuolella Mustijoen vastarannalla (länsirannalla) ei tarkastettu (Pk 3021 02 PORVOO, koordin. x = 6696 86, y = 420 52, z = n. 20-25)

Uutena kohteena löytyi suunnitelma-alueen länsiosasta Mickelsbölen kylän Malmen-nimiseltä mäeltä, n. 400 m NNW itse maakaasulinjalta, aiemmin tuntematon röykkiö Kulloon kylän luoteispuolelta (kohde Porvoon mlk. n:o 58, ks. s. 11). Aivan suunnitellun kaasuputkilinjan kohdalle osuneilta mäiltä, jotka pyrin järjestelmällisesti tarkastamaan, röykkiöitä ei löytynyt.

Osa kaasuputkilinjan läheisyyteen liitettävistä varhaisemmista irtolöydöistä ovat vailla kylää tarkempia löytötietoja (Mickelsbölestä KM 1820:1-3, 2346:95, 2452:25). Valtaosa arkistossa tunnetuista lähialueen irtolöydöistä on kuitenkin löytynyt vasta 1930-luvun inventoinnin jälkeen. Näiden löytöpaikat tarkastettiin. Näiden löytöpaikat sijoittuvat enintään muutaman sadan metrin etäisyydelle suunnitellulta maakaasulinjalta. Kulloon kylän Laversbacka-nimiseltä mäeltä Svärdin tontilta löytyneen vasarakirveen puolikkaan (Porvoon museo 52-198) löytöpaikka sijainnee joko Laversin tilan alueella tai läheisyydessä (Pk 2043 11 NICKBY, koordin. x = 6693 00, y = 581 00, z = n. 20) tai paikallisen tiedon mukaisella entisellä Svärdin tontilla tästä enemmän luoteeseen (koordin. x = 6693 88, y = 581 50, z = n. 20). Kummallakaan alueella en havainnut muinaisjäännöksen merkkejä osittain kynnettyinä olleilla maaperältäään hiekkaisilla pelloilla. Myöskään Malmenin hiekkakuopan alueella en havainnut löytöjä. Mäen laelta löytyi sen sijaan mainittu aiemmin tuntematon röykkiö.

Kullon kartanossa ark. C. Frankenhaeuserin kok. säilytettävän oikokirveen löytöpaikaksi ilmoitetaan Lövstan kartanon maalla sijaitsevan Sjöströmin palstan perunamaa, joka paikkakunnalla saamani tiedon mukaan sijaitsee n. 300 m Lövstan päärakennuksesta WNW ja n. 500 m pohjoiseen putkilinjalta. Mitään muinaisjäännökseen viittaavaa en kuitenkaan havainnut hiekkaperäisen rinteen perunapellossa, joka lienee mainitun esineen löytöpaikka (Pk 2043 11

NICKBY, koordin. $x = 6694\ 62$, $y = 581\ 92$, $z = n. 22,5-25$). havaintoalue oli kuitenkin pieni ja alue vaikuttaa hyvin kivikautiselle asuudelle sopivalta.

Myöskään Drägsbyn (Treksilän) kartanon maalta v. 1958 löytyneen nelisivuisen oikokirveen (KM 14343) löytöpaikan tarkastuksessa ei löytöjä havaittu (Pk 3021 02 PORVOO, koordin. $x = 6696\ 30$, $y = 421\ 10$, $z = n. 15$). Havaintomahdollisuudet paikalla olivat kuitenkin olemattomat ja tienteon yhteydessä maisemaa lienee muokattu voimakkaasti mm. pengertämällä tienreunat. Löytöpaikka sijaitsee vanhan Porvoontien varressa.

Treksilän kylän Ölstensistä heinäpellolta ja Eestinmäen (Estbacka) kylän Nordbon hevossaasta, talosta n. 200 m luoteeseen, tunnetaan lisäksi kaksi irtolöytöä maakaasulinjan eteläpuolelta. Nordbon reikäkirveen jäljitelmän? (Porvoon mus. 54-47) löytöpaikan - n. 300-400 m linjan kaakkoispuolella - tarkastuksessa matalasti kumpuilevilla kynnöspelloilla ei ollut havaittavissa muinaisjäännöksen merkkejä. Ölstensin reikäkiven (KM 20621) löytöpaikka sijainnee inventoidulta linjaukselta n. 700-900 m SSE ja sen tarkempi havainnointi jäi tekemättä.

Mainittujen maakaasuputkilinjan lähetyvillä olleiden vanhojen löytöpaikkojen tarkastuksen lisäksi tarkastin kivikautiselle asuudelle sopivia maastokohtia varsinaisella linjauksella. Tällaisia oli erityisesti alueen länsiosassa Mickelsbölen ja Kulloon kylän alueella, jossa on paikoin terassimaisia muodostumia, maaperä on lähinnä hiekkaa ja korkeudet vaihtelevat usein 15-20 m vaiheilla peltolaaksoista metsäsaarekkeiden reunaan. Kulloon kylän luoteispuolelta Mickelsbölen kylän puolelta löytyikin suunnilleen putkilinjan kohdalta Yrjäsin kivikautinen asuinpaikka (kohde Porvoon mlk. n:o 57, ks. s. 8). Muualta linjalta muinaisjäännöksen merkkejä en havainnut.

Kulloon kylässä putkilinjalta runsaan kilometrin verran etelään tarkastin lisäksi muutaman kivikautisten irtolöytöjen löytöpaikat. Nämä olivat Kullogårdin Skolåkernin pellolta v. 1975 löytynyt kourutaltoa (KM 19668), jonka löytöpaikan eteläpuolisen hiekkaisen rinnepellon tarkastuksessa ei havaittu mitään muinaisjäännökseen viittaavia löytöjä (taltan lp. Pk 2043 11 NICKBY, koordin. $x =$

6693 03, $y = 581\ 47$, $z = n. 10$). Tasaisen löytöpaikan mataluuden perusteella taltta lienee hukkaan joutunut irtolöytö.

Skolåkernin etelä- ja lounaispuoleiselta lähialueelta tunnetaan lisäksi kaksi kivikauden reikäkirvestä. Toinen on Brobackan Rapsåkernin perunamaasta mäenrinteestä (KM 22096, Pk 2043 11 NICKBY, koordin. $x = 6692\ 58$, $y = 581\ 41$, $z = n. 20$). J.-P. Taavitsainen on tarkastanut paikan v. 1985 löytämättä mitään muinaisjäännökseen viittaavaa. Noin 70 m tämän ENE-puolelta samaisen Rapsåkernin käännetyistä viljelyksestä korkeammalla sijaitsevalta tasaiselta maastokohdalta löytyi v. 1990 tarkastuksessa pari pientä palanutta luunmurua, joita en ottanut talteen, muttei mitään muuta (ks. myös tark. kert. top. ark.). Brobackan Rapsåkernin reikäkiven löytöpaikan ja Kullobäckenin länsipuolella sijaitsevan Nybengtsin tilalta on lisäksi löytynyt reikäkirveen teelmä mäeltä, joka on nykyään peltona. Paikalla ei ollut mahdollisuutta tarkempiin havainnoiteihin keväällä 1990. Kirveenteelmää säilytetään Kullon kartanon kokoelmissa.

Kulloon urheilukenttää rakennettaessa Torparbackenilta löytyneen kourutaltan (Porvoon mus. 52-193) löytöpaikka sijaitsee kallioalueiden ja kahden matalamman peltoalueen välisellä suhteellisen tasaisella hiekkaperäisellä kannaksella. Alueen tarkastuksessa löytyi urheilukentän luoteispuolelta tieleikkauksesta pari epämääräistä kvartsi-iskosta (KM 26229, Pk 2043 11 NICKBY, koordin. $x = 6692\ 75$, $y = 582\ 40$, $z = n. 25$). Kuitenkaan kentän länsipuolelta pellolta ja siitä edelleen länteen sijaitsevan hiekkakuopan reunoista ei löytynyt mitään muinaisjäännökseen viittaavaa (ks. myös tark. -kert. top. ark.). tarkastuspaikka on n. 1200 m maa-kaasuputkilinjalta etelään.

Mickelsbölen Hornhattasin tilalta v. 1937 löytynyt reikäkivi (KM 10784) on tilalta n. 1/2 km itään pellon hiekkamaasta peräisin. Tarkastin todennäköisen löytöalueen edellä mainitun Råbergetin eteläpuolella kannaksella kahden laajemman peltoalueen välissä Högbackan talon pohjois- ja koillispuolella. Alue sijaitsee maa-kaasulinjalta n. 1600 m pohjoiseen. Se on hiekkaperäistä kynnös-peltoa, jonka saarekkeessa on lisäksi pari hiekkakuoppaa, joissa on vaaleaa hienoa dyynihiekkaa. Kuopissa ei ollut merkkejä muinaisjäännöksestä, mutta näiden länsipuolelta lounaaseen viettäväs-

tä rinnepellosta löytyi pari kvartsiydintä n. 50-60 m välein (Pk 2043 11 NICKBY, koordin. x = 6695 35-39, y = 580 55-61, z = n. 22,5). Vaikka havaintomahdollisuudet olivat hyvät ja alue vaikuttaa sopivalta kivikautiselle asutukselle, oli löytöaineisto vaatimaton, joten paikkaa on toistaiseksi pidettävä kivikautisena löytöpaikkana (ks. myös erill. tark. -kert. top. ark.).

Yhteenvetona inventoinnin tuloksista voi todeta, että suunnitellun maakaasuputkilinjan kohdalta löytyi yksi kivikautinen asuinpaikka (kohde 57 Mickelsböle Yrjäs) ja n. 800 m sen koillispuolelta yksi todennäköisesti pronssikautinen röykkiö (kohde 58 Mickelsböle Malmen). Lisäksi tarkastuksissa kauempana linjaukselta löytyi epävarma röykkiö vanhastaan tunnetun pronssikautisen röykkiön lähialueelta (kohde 15 Drägsby Norrnäs) sekä vähäisiä merkkejä mahdollisista kivikautisista muinaisjäännöksistä kolmen ennestään tunnetun irtolöydön läheltä (Kulloo Brobacken Repsåkern, Kulloon urheilukenttä ja Mickelsböle Högbacka). Harvinaisen lämmin sää suosi sekä kenttä- että maataloustöitä huhtikuussa 1990, jolloin myös maanpinnan havaintomahdollisuudet olivat yleensä hyvät.

LUETTELO SUUNNITELMALINJALTA JA SEN LÄHEISYYDESTÄ LÖYTYNEISTÄ ESI-
NEISTÄ

KM 1820:1-3	Oikokirves, kiviesineen katkelma ja 2 kivenkpl.
2346:95	Kivikirveen teräkatkelma
2452:25	Kourutaltta ja 2 piinpalaa
10784	Reikäkivi
14343	Nelisivuinen oikokirves
19668	Kourutaltta
20621	Reikäkivi
22096	Reikäkirves

25481:1-6	Oikokirves, saviastianpala? hioin, kvartseja
26229	Kvartseja
26230	Kvartseja

Porvoon museo

52-193	Kourutaltta
52-198	Vasarakirveen puolikas
54-47	Reikäkirveen jäljitelmä
54-122	Oikokirveen teräpuolikas

Kullon kartanossa

Oikokirves
Reikäkirveen teelmä

PORVOON MLK. 57 MICKELSBÖLE, YRJÄS

Kivikautinen asuinpaikka

lk. II

Kylä: Mickelsböle

Tila: Yrjäs Rn:o 8:24, om. Wickström, Henrik, 06830 KULLO by, puh.
915-22233

Pk 2043 11 NICKBY (1978)

Koordinaatit: x = 6693 74-81, y = 580 74-83, z = 17,5 - 20, kir-
veen löytöpaikka x = 6693 61, y = 580 80, z = n. 13-14, hioimen
löytöpaikka x = 6693 69, y = 580 96, z = n. 17,5

Löydöt: KM 24481:1-6

Tutkimukset: inv. 1990

Vesistö: Mustijoki (Svartsån) Grindängsbäcken ja Kullobäcken

Sijainti: Mickelsbölen kylässä, Kulloon kylän rukoushuoneesta n.
1200 m WNW ja kantatien n:o 992 N-puolella n. 300 m, Mustijokeen
(Svartsån) laskevan Grindängsbäckenin itäpuolella n. 80- m Yrjäsin
talon etelää ja kaakkoa kohti laskevalla pellolla pellon keskellä
olevan omakotitalon etelä- ja tilan uuden ulkorakennuksen länsi-
ja lounaispuolella.

Kertomus: Yrjäsin tilan eteläpuolisen metsäsaarekkeen ympäristön
peltoja tarkastaessani löytyi saarekkeen kaakkoispuolen peltokyn-
nöksestä hioin, muttei mitään muuta muinaisjäännökseen viittaavaa.
Yrjäsin talon väellä oli hallussaan 1980-luvun puolivälin vaiheil-
la löytynyt oikoteräinen varttamisurainen kivikirves, jonka löytö-
paikka sijaitsee metsäsaarekkeen vanhasta latorakennuksesta lou-
naaseen n. 60 m matalammalla maastokohdalla pellossa, juuri suun-
nitellulla maakaasuputkilinjalla. Kirves saatiin museovirastoon
ja sen sijoituspaikaksi toivottiin Porvoon museota. Löytöpaikka
oli inventointiajankohtana nurmella, joten paikan havainnoiminen
oli tuloksetonta. Sen sijaan kirveen löytöpaikan pohjoispuolella
paikassa, jossa pelto muodostaa terassimaisen maastokohdan, pelto
oli eteläosaa lukuun ottamatta kynnetyinä. Tällä alueella n.
100x40 m alueella löytyi kivikautiseen asuinpaikkaan viittaavia
kvartsi-iskoksia ja -ytimiä sekä mahdollinen saviastianpala. Kor-
keutensa perusteella (n. 17,5- m mpy.) asuinpaikka kuulune kampa-
keramiikan piiriin. On hyvin mahdollista, että myös kirves on
joutunut tältä alueelta alemmas peltoon. Kaasuputkilinjan siirtä-
minen asuinpaikan ja kirveen löytöpaikan kohdalla etelämmäksi koh-

ti peltoaukean keskiosaa on kuitenkin tarpeellista. Muussa tapauksessa paikalla on suoritettava koekaiivauksia ennen rakentamistöitä.

kartta s.

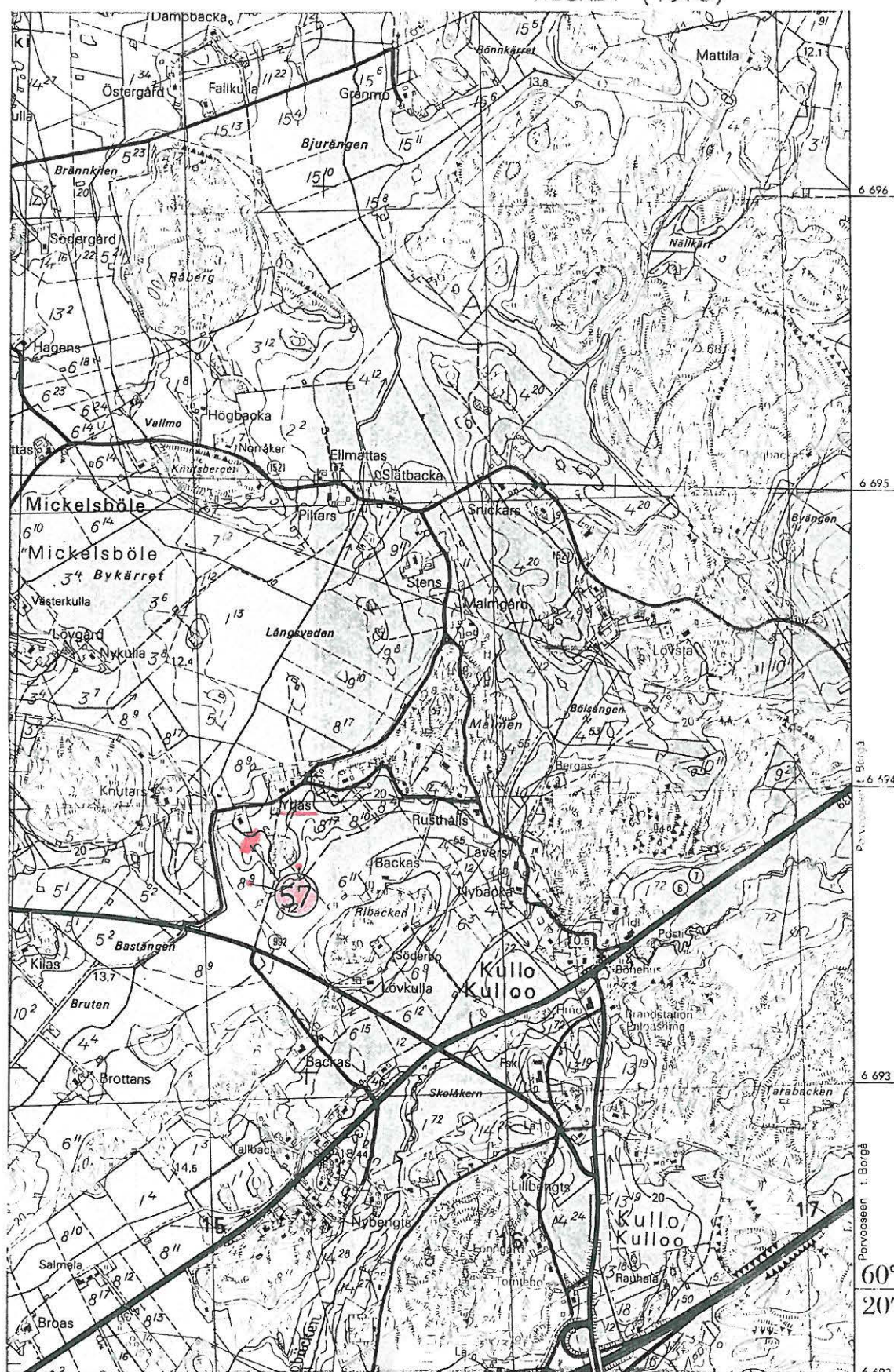
kuvat 1-2 (negat. 85010-011)

diaposit. 22696-697

PORVOON MLK. 57 MICKELSBÖLE YRJÄS

Ote peruskartasta 2043 11

NICKBY (1978)



● Asuinpaikkalöytöjen koordinaatit: x = 6693 74-81, y = 580 74-83, z = n. 17,5-20; kirveen lp. x = 6693 61, y = 580 80, z = n. 13-14; hioimen lp. x = 6693 69, y = 580 96, z = 17,5

PORVOON MLK. 58 MICKELSBÖLE MALMEN

Pronssikautinen röykkiö

lk. II

Kylä: Mickelsböle

Tila: Rn:o 9:9, om. Vilppula, Touko, os. Vanhamoisio 18, 06100

PORVOO ja Vilppula, Kalevi, os. Vanhamoisio 16, 06100 PORVOO

Pk 2043 11 NICKBY (1978)

Koordinaatit: $x = 6694\ 78$, $y = 581\ 42$, $z = 40$

Löydöt: -

Tutkimukset: inv. 1990

Vesistö: Mustijoki (Svartsån), Grindängsbäcken

Sijainti: Mickelsbölen kylän alueella, Kulloon kylän rukoushuoneesta n. 970 m luoteeseen Malmen-nimisellä kalliopohjaisella hiekka- ja soramäellä, jonka itäreuna on tuhottu soranotossa, heti mäen korkeimman kohdan itäpuolella.

Kertomus: Malmen-nimisen mäen laella on kalliolaen itäreunassa, ehkä pari metriä kallion korkeimman kohdan alapuolella puustoa kasvavassa matalamassa maastokohdassa selvä, yleensä n. 20-30 cm suuruisista kivistä koottu pyöreähkö röykkiö, joka on halkaisijaltaan n. 5 m ja korkeudeltaan n. 0,5 m. Röykkiö ei sisälly 1930-luvulla tehtyyn inventointikertomukseen (Berit Boström ja Marita Munck) eikä siitä ole löytynyt mainintoja museoviraston esihistorian toimiston topografisesta arkistosta. Röykkiö sijaitsee peruskartalle merkitystä isosta siirtolohkareesta n. 15 m etelään. Röykkiö on suhteellisen hyväkuntoinen, vaikka sen keskelle on ilmeisesti jo kauan sitten kaivettu kuoppa. Röykkiön kohdalta ei kasvillisuuden takia ole nykyään suoraa näköyhteyttä alapuolella oleville peltoalueille idässä. Lännen ja luoteen puolella kallion laelta näkyvät pellot ovat vain n. 12-12,5 m mpy. Muita selvästi erottuvia röykkiöitä ei havaittu. Sen sijaan mainitun ison kiven sekä muutamien muiden isojen lohcareiden pohjoispuolella n. 12-14 m sijaitsee kivisessä maastossa epämääräistä, tuskin kuitenkaan ihmisen kokoamaa kiveystä.

kartta s.

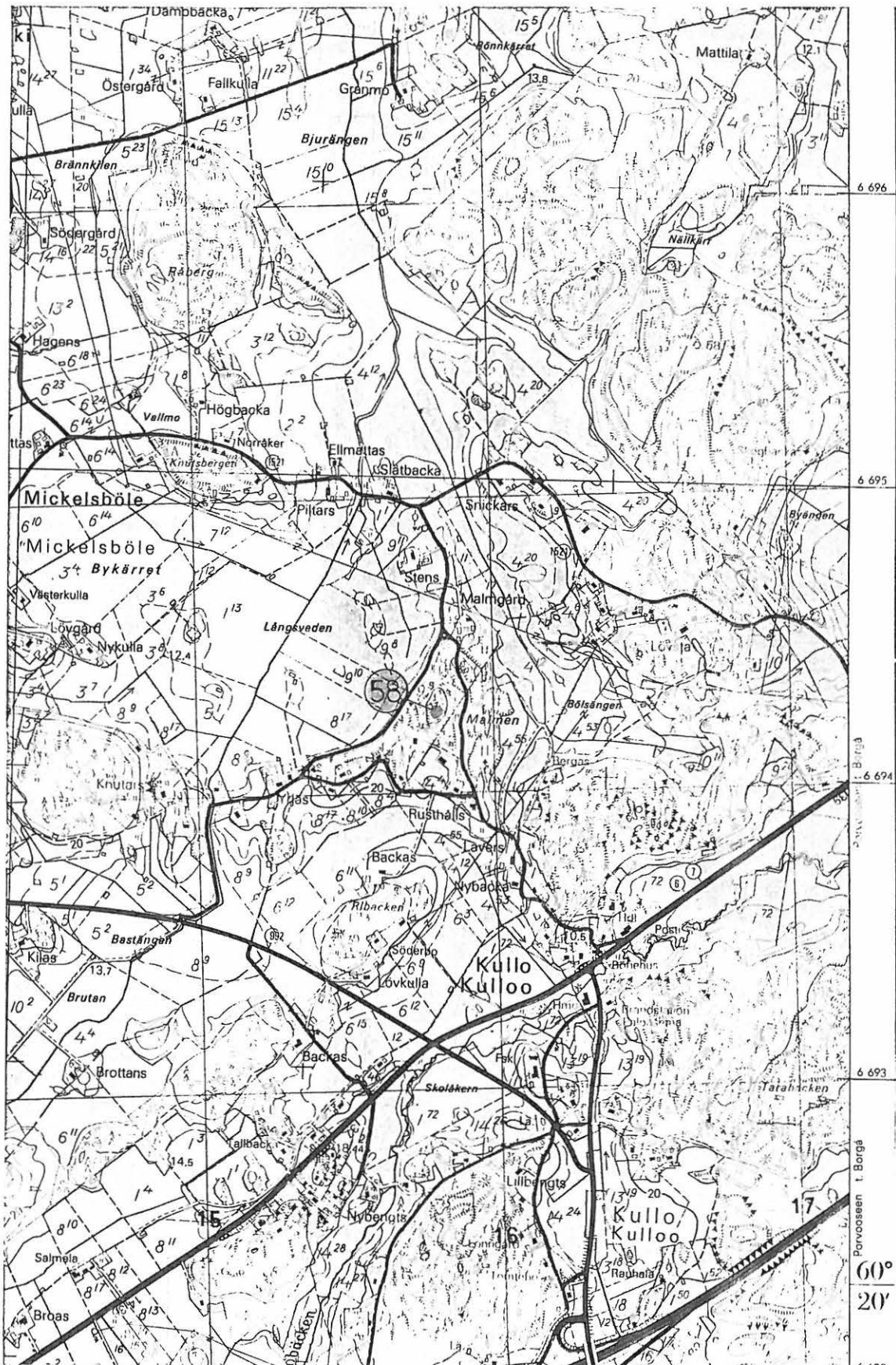
kuvat 3-4 (negat. 85014-015)

diaposit. 22700-701

PORVOON MLK. 58 MICKELSBÖLE MALMEN

Ote peruskartasta 2043 11

NICKBY (1978)



• Røykkiön koordinatit: $x = 6694\ 78$, $y = 581\ 42$,
 $z = n. 40$

LUETTELO NEGATIIVEISTA JA DIAPOSITIIVEISTA

- 85010 (k. 1) dia 22696 **Mickelsböle Yrjäs** Kirveen KM 25481:1 löytöpaikka etualalla pellossa, vasemmalla Yrjäsin talon ulkorakennus ja kivikautista asuinpaikkaa peltoterassilla, kuv. kohti ENE
- 85011 (k. 2) dia 22697 **Mickelsböle Yrjäs** Kivikautinen asuinpaikka pellolla, löytöalue kynöksellä taustalla metsäsaarekkeiden välissä vasemmalla, kirveen KM 25481:1 lp. nurmella, hioimen :3 lp. kuvan oikeassa reunassa kynöksessä metsän ja tilustien oikealla puolella, kuv. kohti pohjoista
- 85014 (k. 3) dia 22700 **Mickelsböle Malmen** Pronssikautinen röykkiö mäellä, kuv. kohti pohjoista
- 85015 (k. 4) dia 22701 **Mickelsböle Malmen** Pronssikauden röykkiö mäellä, kuv. kohti itää



Kuva 1. Kivien km 254PI:1 Lytö + 85010
 paikka etualalla pellolla
 varemalla Yrjösin talon
 ulkorakennus ja asuinpaik-
 kalyttö kuvan ulkopuol-
 lella, metsäsaarekkeen ta-
 hana Viioina lp. kuv. ⇒
 ENE



Kuva 2. Kivikautinen asuinpaikka + 85011
 pellolla Lytöalue talvella
 metsäsaarekkeen viitoilla —
 kymälisellä, kivien lp.
 kinnalla x, oik. reunalla
 taustalla Viioina lp 0
 kuv. Suhtedella tausta ⇒ N



Kuva 3. Rõylyt naāeharppalla, luv. f 85014
lehtti paljoasta



Kuva 4. Janna rõylyt, luv. lehtti f 85015
itaa