

POVOONJOEN VESISTÖALUE

kivikautisen asutuksen arkeologinen inventointi
Hollolan, Lahden ja Orimattilan alueella 1998

Hannu Poutiainen

Arkkiv. n:o. 8/18.1.1999

K

Porvoonjoen vesistöalueen kivikautisen asutuksen arkeologinen inventointi

Hollolan, Lahden ja Orimattilan alueella

Hannu Poutiainen

Rahoittaja Päijät-Hämeen kulttuurirahasto

1998

SISÄLLYS

Sivu

1.	Johdanto	3
2.	Kohdeluettelot	5
3.	Asuinpaikat	7
4.	Kvartsilöytöpaikat	20
5.	Yhteenveto	22
Liitteet:	Negatiiviluettelo	

1. Johdanto

Porvoonjoen vesistöalueen kivilautisen asutuksen arkeologinen inventointi tuli mahdolliseksi, kun Suomen kulttuurirahaston Päijät-Hämeen rahasto myönsi apurahan nykyisen Porvoonjoen kivilautista asutusta tutkivaan laajempaan projektiin. Yksi osa tätä projektia on etsiä ennestään tuntemattomia kivilautisia asuinpaikkoja Porvoonjoen vesistöalueelta.

Kenttäkauden 1998 aikana tehtyyn inventointiin oli varattu 10 000 markkaa. Inventoinnin teki HuK Hannu Poutiainen. Löydöt luetteloiti HuK Maria Hölttä oman projektiin kuuluvan toimenkuvansa ja apurahaosuutensa (5000 mk) puitteissa. Lahden kaupunginmuseo tarjosi työtilat ja -välineet. Maastotyössä olivat mukana metsäteknikko Pentti Gruner, fil.yo. Harri Uuksulainen ja fil.yo. Timo Sepänmaa yhtenä päivänä kukin.

Osana inventointia projektin johtaja FL MA Hannu Takala, yo. Sisko Tahko ja inventoija kävivät tutustumassa alueen mesoliittisen kivilauden muinaisjäänneksiin Lahdesta Askolaan. Tutustuminen osoittautui erittäin hyödylliseksi tulevan inventoinnin kannalta, sillä matkalla havaittiin asuinpaikkojen sijoittuvan topografialtaan ja maaperältään hyvinkin toisistaan poikkeaviin maastokohtiin.

Neljällä aiemmin tunnetulla asuinpaikalla tehtiin pintapöimintä, millä pyrittiin selvittämään tehtävän inventoinnin kannalta keskeisiä seikkoja: artefaktien määrä ja laatu (tunnettujen) asuinpaikkojen indikoijina, artefaktien näkyvyys tai havaittavuus, esiintyminen keskittyminä vai sporadisesti ja sijoittuminen alueen topografiaan. Lisäksi esityövaiheeseen kuului tunnettujen asuinpaikkojen merkitseminen topografikartoille, joihin oli merkitty vesialueet Ancylyus-järven kahden eri vedenpinnan tason mukaan; tämä tehtiin käyttäen hyväksi Geologian tutkimuskeskuksen valmistamia erikoiskarttoja. Maastokäyntien ja muun esityön pohjalta saatu tieto ohjasi inventointia oikeille urille.

Käytettävissä olleet taloudelliset resurssit rajasivat inventointia tietyiltä osin. Maastotyössä keskityttiin Porvoonjoen yläjuoksulle ja keskivaiheille eli inventointi tehtiin Lahden ja Orimattilan kaupunkien sekä Hollolan kunnan alueella. Pukkila ja Askola jäivät siten kokonaan inventoinnin ulkopuolelle. Muita kuin mahdollisia kivistä muinaisjäännöksiä ei edes yritetty etsiä. Maastotyöhön ei kuulunut alueelta aiemmin tunnettujen kivistä asuinpaikkojen kunnan tarkistaminen. Inventoinnissa löydettyjen ennestään tuntemattomien kiinteiden muinaisjäännösten maanomistustietoja ei ole selvitetty. Uusille muinaisjäännöksille ei myöskään ole annettu kohdenumeroa.

Inventointikertomuksen alussa olevassa kohdeluettelossa on mainittu kaikki ne kohteet, joilta inventoinnissa on löydetty kivistä tai sellaisiksi tulkittuja löytöjä. Asuinpaikat on esitelty kunnittain ja kylittäin, minkä jälkeen ovat vuorossa kvartsilöytöpaikat.

Kohteista on mainittu kunta, rekisterikylä, nimi, peruskoordinaatit, kohteen laji, löydöt ja KM-numero, mahdolliset aiemmat löydöt, lähilöydöt ja negatiivinumero. Lisäksi kuvataan lyhyesti topografia ja maalaji sekä kerrotaan havainnot asuinpaikan laajuudesta ja löytöjen määrästä.

2. Kohdeluettelot

Kohdeluettelo 1. Kivikautiset asuinpaikat (kunnittain ja kylittäin).

Kunta	Kylä	Nimi	Laji	Ajoitus	Sivu
Lahti	Renkomäki	Renkomäki W	Asuinpaikka	Kivikausi	7 SKL 13
	Renkomäki	Myllyoja	"	"	7
	Okeroinen	Lintutorni	"	"	8
	Okeroinen	Hölmänmäki	"	"	8
Hollola	Okeroinen	Luhdanjoki 1	"	"	9
	Okeroinen	Luhdanjoki 2	"	"	10
	Jarvala	Mäkelä	"	"	10
	Hahmajärvi	Hahmajoki	"	"	11
Orimattila	Pasina Pennala	Älestalo	"	"	11 SKL 10
	Pasina Pennala	Latomäki	"	"	12 SKL 11
	Terriniemi	Itälä	"	"	13 SKL 14
	Luhtikylä	Iso-Huovila	"	"	14
	Luhtikylä	Ala-Huovila	"	"	14
	Viljaniemi	Holmanmäki	"	"	15
	Viljaniemi	Puujoki 1	"	"	15
	Niemi Sairakkala	Puujoki 2	"	"	16
	Niemi	Puujoki 3	"	"	17
	Mallusjoki	Sammaliston- lahti	Asuinpaikka	"	17
	Mallusjoki	Härmälä	Asuinpaikka	"	18
	Ruha	Korkeamäki	"	"	18
	Ruha	Jyrilä	"	"	19
Ruha	Mikkola	"	"	19	

Kohdeluettelo 2. Kvartsilöytöpaikat (kunnittain ja kylittäin).

Kunta	Kylä	Nimi	Laji	Ajoitus	Sivu
Orimattila	Viljaniemi	Takala	Löytöpaikka	Kivikausi	20
	Virenoja	Myllykoski	"	"	20
	Mallusjoki	Vehkakorpi	"	"	21
	Kuivanto	Verhola	"	"	21

3. Asuinpaikat

Kunta	Kylä	Nimi	Peruskartta	x/y/z
Lahti	Renkomäki	Renkomäki W	3111 02 Renkomäki	6758 62-90 3425 60 72 - 76

Mj-laji	Ajoitus	Lkm	Ik
Asuinpaikka	Kivikausi	1	II

Kohde ja ympäristö Asuinpaikka on Porvoonjoen itärannalla, jokeen matkaa 40 - 100 m. Loivasti nousevaa peltorinnettä. Löytöjä on noin 250 m matkalta joen varrelta. Maalaji on hiesu.

Löydöt KM 31216: 1-6, kvartsikaapimiamia, -uurtimia, -teriä, -teelmiä, -iskoksia.

Aiemmat löydöt KM 29899: 1-10, kvartsi-iskoksia ja -ytimiä

Lähilöytöjä Lahti Renkomäki Ristola ja Lahti Okeroinen Hangasmäki, kivikautisia asuinpaikkoja

Negatiivit -

Kunta	Kylä	Nimi	Peruskartta	x/y/z
Lahti	Renkomäki	Myllyoja	3111 02 Renkomäki	6757 64 - 72 3429 30 - 40 70 - 72,5

Mj-laji	Ajoitus	Lkm	Lk
Asuinpaikka	Kivikausi	1	II

Kohde ja ympäristö Asuinpaikka on Myllyojan varrella, 100 m Mattilan talosta etelään pellon itälaidalla. Maalaji on hieta. Itäpuolella on Myllymäki niminen kalliomuodostuma. Etelä-kaakkois -puolella olevaan Rengonjokeen, joka laskee Porvoonjokeen, on matkaa 400 m. Löytöjä ei pellon pinnalla näkynyt enempää kuin talteen otetut.

Löydöt KM 31217: 1-8, saviastianpaloja, kvartsikaapimiamia ja -teelmiä

Aiemmat löydöt -

Lähilöytöjä Lahti Renkomäki Uusitalo, Orimattila Pasina Pennala Latomäki ja Alestalo, kivikautisia asuinpaikkoja.

Negatiivit -

Kunta	Kylä	Nimi	Peruskartta	x/y/z
Lahti	Okeroinen	Lintutorni	3011 03 Lahti	6760 10-18 3422 32-48 75

Mj-laji	Ajoitus	Lkm	Lk
Asuinpaikka	Kivikausi	1	II

Kohde ja ympäristö Hiesupitoinen pienehkö peltoalue Porvoonjoen eli Luhdanjoen itäpuolella. Jokirantaan on matkaa 200 - 450 m. Kvartseja 200 m matkalta kahden puolen 75 m mpy korkeuskäyrän. Selvä terassi. Suhteellisen runsaslöytöinen asuinpaikka.

Löydöt KM 31218: 1-10, kvartsikaapimia, -teelmiä, -iskoksia

Aiemmat löydöt -

Lähilöytöjä Lahti Okeroinen Hölmänmäki ja Hollola Okeroinen Luhdanjoki 1, kivikautisia asuinpaikkoja

Negatiivit 120 518

Kunta	Kylä	Nimi	Peruskartta	x/y/z
Lahti	Okeroinen	Hölmänmäki	3111 02 Renkomäki	6759 52-70 3422 28-44 75

Mj-laji	Ajoitus	Lkm	Lk
Asuinpaikka	Kivikausi	1	II

Kohde ja ympäristö Hiesupitoinen peltoalue Luhdanjoen itäpuolella. Kvartseja 300 m matkalta kahden puolen 75 m mpy korkeuskäyrän. Vain osa pellolla näkyneistä löydöistä kerättiin talteen. Runsaslöytöinen ja laaja asuinpaikka.

Löydöt KM 31219: 1-19, kvartsikaapimia, -teriä, -teelmiä, -ytimiä, -iskoksia

Aiemmat löydöt -

Lähilöytöjä Lahti Okeroinen Lintutorni ja Hollola Okeroinen Luhdanjoki 1, kivikautisia asuinpaikkoja

Negatiivit 120 518

Kunta	Kylä	Nimi	Peruskartta	x/y/z
Hollola	Okeroinen	Luhdanjoki 1	S.3.0 3011 03 Lahti	6760 16-80 3421 94 - 3422 20 75

Mj-laji	Ajoitus	Lkm	Lk
Asuinpaikka	Kivikausi	1	II

Kohde ja ympäristö Hiesusavipitoinen peltoalue Luhdanjoen itäpuolella. Löytöjä oli 700 m matkalla erittäin runsaasti pitkin jokivartta, joesta lähimmillään parinkymmenen ja enimmillään 100 metrin etäisyydellä. Aivan jokirannassa on tasaista tai loivasti viettävä rinne, sitten maastonmuoto on jyrkempi ja polveilevampi. Maastonmuoto on tarjonnut edellytykset samalla paikalla rantasidonlaiseen asumiseen, vaikka vedenpinnan taso olisi vaihdellut useitakin metrejä. Kvartseja oli etupäässä 75 m mpy korkeuskäyrän tuntumassa, mutta joitain löytöjä tuli läheltä 80 m käyrää. Vain osa löydöistä kerättiin talteen. Löydöt vaikuttivat olevan ryppäinä, joiden välissä oli löydöttömiä kohtia. Kyseessä on laaja ja hyvin runsaslöytöinen asuinpaikka-alue.

Löydöt KM 31220: 1-20,, kvartsikaapimia, -nuolenkärki, -teelmiä, -ytimiä, -iskoksia, kourutaltoa (x=6760 58, y=3422 10, z=<75)

Aiemmat löydöt -

Lähilöytöjä Hollola Okeroinen Luhdanjoki 2 ja Lahti Okeroinen Lintutorni, kivikautisia asuinpaikkoja

Negatiivit 120 520, 120 521

Kunta	Kylä	Nimi	Peruskartta	x/y/z
Hollola	Okeroinen	Luhdan- joki 2	3111 02 Renkomäki	6759 80 3421 70 75

Mj-laji	Ajoitus	Lkm	Lk
Asuinpaikka	Kivikausi	1	II

Kohde ja ympäristö Hiesusavipitoinen pienehkö pelto Luhdanjoen länsipuolella. Jokeen on asuinpaikalta 300 - 400 m. Löytöjä oli vajaan 100 m matkalla 75 m mpy korkeuskäyrän alapuolella. Suhteellisen runsaslöytöinen asuinpaikka. Joen ja pellon välisellä vesijättömaalla on maanottopaikka.

Löydöt KM 31221: 1-13, kvartsikaapimia, -teriä, -teelmiä, -iskoksia

Aiemmat löydöt -

Lähilöytöjä Lahti Okeroinen Hölmänmäki, Hollola Okeroinen Luhdanjoki 1 ja Hollola Okeroinen Luhtapelto, kivikautisia asuinpaikkoja

Negatiivit 120 519, 120 520

Kunta	Kylä	Nimi	Peruskartta	x/y/z
Hollola	Jarvala	Mäkelä	3111 02 Renkomäki	6757 90 3421 06 75

Mj-laji	Ajoitus	Lkm	Lk
Asuinpaikka	Kivikausi	1	II

Kohde ja ympäristö Hiesusavipitoinen pienehkö pelto Luhdanjoen länsipuolella. Jokirantaan on matkaa 100 - 150 m. Pellon halki virtaa jokeen laskeva oja. Löydöt tulivat tämän ojan koillispuolelta. Kaikki pellon pinnalla näkyneet löydöt kerättiin talteen, ne olivat 75 m mpy korkeuskäyrän alapuolella. Pinalöytöjen perusteella suppea-alainen ja vähälöytöinen asuinpaikka.

Löydöt KM 31222: 1-6, kvartsikaavin, -teriä, -iskoksia

Aiemmat löydöt -

Lähilöytöjä Hollola Okeroinen Luhtapelto, kivikautinen asuinpaikka

Negatiivit -

Kunta	Kylä	Nimi	Peruskartta	x/y/z
Hollola	Hahmajärvi	Hahmajoki	3011 03 Lahti	6752 74 3450 22 75

Mj-laji	Ajoitus	Lkm	Lk
Asuinpaikka	Kivikausi	1	II

Kohde ja ympäristö Hiesusavipitoinen pienehkö pelto Luhdanjoen luoteispuolella ja Hahmajoen lounaispuolella, vm. noin 100 m päässä. Ilmeisesti suurin osa pellon pinnalla näkyneistä löydöistä tuli kerätyksi talteen. Löytöjä tuli enimmäkseen 75 m mpy korkeuskäyrän alapuolelta. Pintalöytöjen perusteella varsin runsaslöytöinen asuinpaikka. Laajuudesta ei voi sanoa varmaa, koska toinen viereisistä peltoalueista oli metsitetty ja toinen oli vasta kynnetty.

Löydöt KM 31223: 1-7, kvartsikaapimiamia, -teriä

Aiemmat löydöt -

Lähilöytöjä Orimattila Luhtikylä Iso-Huovila, kivikautinen asuinpaikka

Negatiivit 120 542

560 61 6010

Kunta	Kylä	Nimi	Peruskartta	x/y/z
Orimattila	Pasina Pennala	Alestalo	3111 02	6756 96-98 3429 30-56 70

Mj-laji	Ajoitus	Lkm	Lk
Asuinpaikka	Kivikausi	1	II

Kohde ja ympäristö Asuinpaikka sijaitsee pellolla Renkojoen länsipuolella. Pellon pinnalla näkyi vain vähän löytöjä.

Löydöt KM 31224: 1-2, kvartsiydin ja -katkelma.

Aiemmat löydöt KM 12057, 12253, 14340, 14501, 14697, 18129, 19730, 19731

Lähilöytöjä Orimattila Pennala Latomäki, kivikautinen asuinpaikka, Lahti Renkomäki Uusitalo, kivikautinen asuinpaikka

Negatiivit -

Kunta	Kylä	Nimi	Peruskartta	x/y/z
Orimattila	Pasina Pennala	Latomäki	S. 2.9 3111 02	6756 86
			Renkomäki	3429 62 70
Mj-laji	Ajoitus		Lkm	Lk
Asuinpaikka	Kivikausi		1	II

Kohde ja ympäristö Asuinpaikka sijaitsee pellolla Renkojoen itäpuolella. Latomäen tilan rakennusryhmästä etelään ja lounaaseen (Päijät-Hämeen esihistorialliset kohteet - julkaisussa virheellinen maininta ---50 m Latomäen tilan päärakennuksesta *koilliseen*). Löytöjä oli noin 100 m matkalla rakennusryhmästä metsänreunaan saakka matalalla terassilla juuri 70 m mpy korkeuskäyrän alapuolella. Korkeammalla 70 - 75 m terassilla ei näkynyt löytöjä.

Löydöt KM 31225: 1-5, kvartsikaavin, -terä ja -iskoksia

Aiemmat löydöt KM 19732

Lähilöytöjä Orimattila Pennala Latomäki, kivikautinen asuinpaikka, Lahti Renkomäki Uusitalo, kivikautinen asuinpaikka

Negatiivit -

Kunta	Kylä	Nimi	Peruskartta	x/y/z
Orimattila	Terriniemi	Itälä	3022 03 Mallusjoki	6737 16-36 3427 64-86 47,5 - 55
Mj-laji	Ajoitus		Lkm	Lk
Asuinpaikka	Kivikausi		1	II

Kohde ja ympäristö Asuinpaikka sijaitsee pellolla Porvoonjoen luoteispuolella. Aiemmat löydöt (Heikkurinen-Montell & Saukkonen 1984) ovat löytyneet 50 m mpy korkeuskäyrän yläpuolelta, tarkastuskertomuksen mukaan 54 m mpy tasolta). Löytöjen mainitaan tulleen hiekkaperäisestä pellostä. Nyt kerätyt löydöt poimittiin 47,5 ja 50 m mpy korkeuskäyrien väliltä kahden puolen uutta maantietä, joka halkaisee asuinpaikka-alueen. Maaperä tällä alueella on hiesua ja savea.

Löydöt KM 31226: 1-5, kvartsiteelmiä, -ydin, -iskoksia, piiterä ja -kärki

Aiemmat löydöt KM 22358, kvartsi-iskoksia

Lähilöytöjä Orimattila Pennala Latomäki, kivikautinen asuinpaikka, Lahti Renkomäki Uusitalo, kivikautinen asuinpaikka

Negatiivit -

560 01 0028

Kunta	Kylä	Nimi	Peruskartta	x/y/z
Orimattila	Luhtikylä	Iso-Huovila	S 32 2133 11 Herrala	6751 82 3580 42 72,5-75

Mj-laji	Ajoitus	Lkm	Lk
Asuinpaikka	Kivikausi	1	II

Kohde ja ympäristö Hiesupitoinen laaja peltoalue Luhdanjoen eli Porvoonjoen itäpuolella, 100 m lähimmästä joen mutkasta. Kaikki pellon pinnalla näkyneet löydöt kerättiin talteen pienestä keskittymästä. Pintalöytöjen perusteella vähälöytöinen ja suppea-alainen asuinpaikka. Asuinpaikan koillispuolella on kesämökki.

Löydöt KM 31227: 1-4, kvartsiteriä ja -iskoksia

Aiemmat löydöt -

Lähilöytöjä Orimattila Luhtikylä Ali-Huovila ja Hollola Hahmajärvi Hahmajoki, kivikautisia asuinpaikkoja

Negatiivit 120 541

Kunta	Kylä	Nimi	Peruskartta	x/y/z	560 01 0029
Orimattila	Luhtikylä	Ali-Huovila	S 32 2133 11 Herrala	6751 34 3580 66 72,5-75	

Mj-laji	Ajoitus	Lkm	Lk
Asuinpaikka	Kivikausi	1	II

Kohde ja ympäristö Hiesupitoinen laaja peltoalue Luhdanjoen eli Porvoonjoen itäpuolella, noin 100 - 150 m joesta. Kaikki pellon pinnalla näkyneet - hajallaan olleet - löydöt kerättiin talteen. Pintalöytöjen perusteella vähälöytöinen ja suppea-alainen asuinpaikka.

Löydöt KM 31228: 1-4, kvartsikaavin, -terä ja -iskoksia

Aiemmat löydöt -

Lähilöytöjä Orimattila Luhtikylä Iso-Huovila, kivikautinen asuinpaikka

Negatiivit 120 541

Kunta	Kylä	Nimi	Peruskartta	x/y/z	560 01 0030
Orimattila	Viljaniemi	Holmanmäki	S.34 3111 01 Huhdanoja	6749 80 3424 86 65,0-67,5	

Mj-laji	Ajoitus	Lkm	Lk
Asuinpaikka	Kivikausi	1	II

Kohde ja ympäristö Asuinpaikka sijaitsee Puujoen länsipuolella ja Puujokeen laskevan Mustasjoen pohjoispuolisella peltoalueella, joka on Holmanmäen itäpuolella lähellä metsänreunaa, 100 - 150 m joesta. Maalaji on hiesu. Paikalla on hyvin matala ja loiva terassi. Tulva-aikana Puujoen vesi nousee lähelle sitä aluetta, mistä löytyi kvartsiartefakteja. Pintalöytöjen perusteella varsin runsaslöytöinen, mutta suhteellisen pienialainen asuinpaikka.

Löydöt KM 31219: 1-18, kvartsiakaapimia, -teelmiä ja -iskoksia
Aiemmat löydöt -

Lähilöytöjä Orimattila Puujoki 1, kivikautinen asuinpaikka

Negatiivit -

Kunta	Kylä	Nimi	Peruskartta	x/y/z	560 01 0031
Orimattila	Viljaniemi	Puujoki 1	S.35 3111 02 Renkomäki	6750 12 3424 80 65,0-67,5	

Mj-laji	Ajoitus	Lkm	Lk
Asuinpaikka	Kivikausi	1	II

Kohde ja ympäristö Asuinpaikka sijaitsee Puujoen länsipuolisella peltoalueella, pienen metsäsaarekkeen itäpuolella, lähellä sen reunaa, noin 100 m joesta. Maalaji on hiesu. Paikalla on matala ja loiva terassi. Kvartsiartefakteja löytyi myös läheltä tulvivan Puujoen vesirajaa. Pintalöytöjen perusteella varsin runsaslöytöinen, mutta pienialainen asuinpaikka. Asuinpaikkaa vastapäätä on itäpuolella korkea kallio jyrkkine seinämiin. Kallion edustalla on Puujokeen liittyvä kosteikko, joka keväällä ja alkukesästä on joutsenien ja sorsien käyttämä vesiallas.

Löydöt KM 31230: 1-8, kvartsiakaavin, -kärki, -terä, -teelmiä, ydin ja -iskoksia

Aiemmat löydöt -

Lähilöytöjä Orimattila Puujoki 2 ja Holmanmäki, kivikautisia asuinpaikkoja

Negatiivit 120 561, 120 562, 120 565, 120 567

Kunta	Kylä	Nimi	Peruskartta	x/y/z	560 01 0032
Orimattila	Niemi Sairakkala	Puujoki 2	3111 02 Renkomäki	6750 60	
				3424 82	
				65 - 67,5	
				6750 64	
				3424 92	
				70	

Mj-laji	Ajoitus	Lkm	Lk
Asuinpaikka	Kivikausi	1	II

Kohde ja ympäristö Asuinpaikka sijaitsee Puujoen itäpuolisella pellolla. Maalaji on hiesu. Kvartseja löytyi kahdesta eri kohdasta. Toinen on pienen kallioalueen eteläpuolella matalalla ja loivalla terassilla, 67,5 m mpy korkeuskäyrän alapuolella, 10 - 20 m Puujoesta itäkoilliseen. Toinen kohta on saman kallioalueen itäpuolella, missä on selviä ja jyrkkärinteisempiä terasseja, lähellä 70 m korkeuskäyrää. Pintalöydöistä päätellen ilmeisesti suhteellisen vähälöytöinen ja pienialainen asuinpaikka-alue, missä löytökorkeuksien perusteella on eri ikäisiä löytöjä.

Löydöt KM 31231: 1-6, kvartsiesineitä ja -iskoksia

Aiemmat löydöt -

Lähilöytöjä Orimattila Puujoki 1 ja Puujoki 3, kivikautisia asuinpaikkoja

Negatiivit 120 564, 120 565

Kunta	Kylä	Nimi	Peruskartta	x/y/z	560 01 0033
Orimattila	Niemi	Puujoki 3	3111 02 Renkomäki	6752 02 3424 44 67,5-70,0	
Mj-laji	Ajoitus		Lkm	Lk	
Asuinpaikka	Kivikausi		1	II	

Kohde ja ympäristö Asuinpaikka sijaitsee Puujoen itäpuolisella pellolla, joesta sekä Hollolan ja orimattilan kuntarajasta 40 - 50 m kaakkoon sekä Anttilan tilasta 200 m etelään. Maalaji on moreenia ja hiesua. Kvartseja löytyi kohdasta, missä pienen metsäsaarekkeen ja pellon väliin on kaivettu oja ja levitetty kaivettua maata pellolle. Paikalla on matala mutta selvä terassi. Ilmeisesti pienialainen asuinpaikka.

Löydöt KM 31232: 1-3, kvartsiteelmiä ja -iskoksia

Aiemmat löydöt -

Lähilöytöjä Orimattila Puujoki 2, kivikaution asuinpaikka, Orimattila Takala, kvartseja

Negatiivit 120 533, 120 569

Kunta	Kylä	Nimi	Peruskartta	x/y/z	560 01 0034
Orimattila	Mallusjoki	Sammaliston- lahti	3022 03 Mallusjoki	6737 20 3422 68 50,0-55,0	
Mj-laji	Ajoitus		Lkm	Lk	
Asuinpaikka	Kivikausi		1	II	

Kohde ja ympäristö Pienehkö pelto maantien, kallioalueen, Mallusjärven ja Halmaanojan sisäpuolisella alueella. Asuinpaikka on pienen kalliopaljastuman vieressä viettävällä peltorinteellä, osin sen laella. Mallusjärven rantaan paikalta on 120 m koilliseen. Maalaji hieta/hiesu. Kaikki tavatut löydöt poimittiin talteen.

Löydöt KM 31235: 1-5, kvartsiteelmiä ja -ytimiä, -iskos

Aiemmat löydöt -

Lähilöytöjä -

Negatiivit 120 536

Kunta	Kylä	Nimi	Peruskartta	x/y/z	560 01 0035
Orimattila	Mallusjoki	Härmälä	5.23 3022 03 Mallusjoki	6739 02 3429 36 47,5-50	

Mj-laji	Ajoitus	Lkm	Lk
Asuinpaikka	Kivikausi	1	II

Kohde ja ympäristö Hiesusavipitoinen laaja peltoalue Porvoonjoen itäpuolella. Asuinpaikka on 50 - 100 m joesta koilliseen. Kaikkia pellon pinnalla näkyneitä löytöjä ei kerätty talteen. Pintalöytöjen perusteella melko runsaslöytöinen asuinpaikka. Löytöjä tuli pellolta kahden puolen peltotietä (ei ole peruskartalla), joka johtaa jokirannasta takakautta Härmälän taloon.

Löydöt KM 31237: 1-5, kvartsiterä, -ydin, -iskoksia

Aiemmat löydöt -

Lähilöytöjä Orimattila Mallusjoki Vehkakorpi, kvartsilöytöpaikka

Negatiivit 120 534

Kunta	Kylä	Nimi	Peruskartta	x/y/z	560 01 0036
Orimattila	Ruha	Korkeamäki	6.37 3022 03 Mallusjoki	6732 88 3426 68 47,5	

Mj-laji	Ajoitus	Lkm	Lk
Asuinpaikka	Kivikausi	1	II

Kohde ja ympäristö Hiesusavipitoinen laaja peltoalue Porvoonjoen itäpuolella. Asuinpaikka on joesta 400 m etelään ja 550 m itään ja kylätien eteläpuolella. Kvartsit löytyivät Korkeamäen pohjoispään länsipuoliselta peltorinteeltä. Kaikki havaitut kvartsit otettiin talteen. Melko pienialainen asuinpaikka.

Löydöt KM 31238: 1-6, kvartsikaapimia, -teriä, -iskoksia

Aiemmat löydöt -

Lähilöytöjä Orimattila

Negatiivit 120 539

Kunta	Kylä	Nimi	Peruskartta	x/y/z	560 01 0037
Orimattila	Ruha	Jyriä	S.37 3022 03 Mallusjoki	6733 32 3427 30 47,5	

Mj-laji	Ajoitus	Lkm	Lk
Asuinpaikka	Kivikausi	1	II

Kohde ja ympäristö Hiesupitoinen laaja peltoalue Porvoonjoen itäpuolella. Asuinpaikka on "keskellä" peltoa noin 300 m joesta kaakkoon. Kaikki pellon pinnalla näkyneet löydöt kerättiin talteen. Pintalöytöjen perusteella melko pienialainen asuinpaikka. Kvartseja tuli 47,5 ja 50 m mpy väliseltä erittäin matalalta terassilta. Ylemmällä 50 m terassilla kasvoi pitkää syysviljaa eikä alue ollut inventoitavissa.

Löydöt KM 31239: 1-5, kvartsiteriä, -iskoksia

Aiemmat löydöt -

Lähilöytöjä Orimattila Ruha Korkeamäki ja Mikkola, kivikautisia asuinpaikkoja

Negatiivit 120 538

Kunta	Kylä	Nimi	Peruskartta	x/y/z	560 01 0038
Orimattila	Ruha	Mikkola	S.37 3022 03 Mallusjoki	6734 00 3427 42 47,5	

Mj-laji	Ajoitus	Lkm	Lk
Asuinpaikka	Kivikausi	1	II

Kohde ja ympäristö Hiesupitoinen laaja peltoalue Porvoonjoen itäpuolella. Asuinpaikka on 100 - 200 m joesta (peltotien suuntaisesti) kaakkoon. Vain osa pellon pinnalla näkyneistä löydöistä kerättiin talteen. Pintalöytöjen perusteella melko runsaslöytöinen ja laajahko asuinpaikka. Löydöt jokirannasta Mikkolan tilalle johtavan peltotien (koillispuoli oli nurmella) ja metsäsaarekkeen lounaispuolelta. Kvartseja tuli 47,5 m mpy korkeuskäyrän kahden puolen; ylimmät 50 m mpy tasolta ja alimmat selvästi 47,5 m käyrän alapuolelta.

Löydöt KM 31240: 1-10, kvartsikaapimia, -teriä, -teelmiä ja -iskoksia

Aiemmat löydöt -

Lähilöytöjä Orimattila Ruha Jyriä, kivikautinen asuinpaikka

Negatiivit 120 537

4. Kvartsilöytöpaikat

Kunta	Kylä	Nimi	Peruskartta	x/y/z
Orimattila	Viljaniemi	Takala	3111 02 Renkomäki	6751 88 3424 22 70,0

Laji	Ajoitus	Lkm	Lk
Kvartsi- löytöpaikka	Kivikausi	-	-

Löydöt KM 31233: 1-2, kvartsikaavin ja -ydin

Kohde ja ympäristö Kvartsit löytyivät Puujoen länsipuoliselta pellolta Takalan autiotalosta 200 m eteläkaakkoon. Maalaji savi/hiesu. Etsiskelyistä huolimatta enempää artefakteja ei löytynyt.

Aiemmat löydöt -

Lähilöytöjä Orimattila Puujoki 3, kivikautinen asuinpaikka.

Negatiivit 120 569

Kunta	Kylä	Nimi	Peruskartta	x/y/z
Orimattila	Virenoja	Myllykoski	3111 01 Huhdanoja	6748 80 3427 86 60,0

Laji	Ajoitus	Lkm	Lk
Kvartsi- löytöpaikka	Kivikausi	-	-

Kohde ja ympäristö Kvartsit löytyivät Porvoonjoen itäpuoliselta peltoalueelta, 20 - 40 m joesta koilliseen ja 200 m Rintalan tilasta lounaaseen. Paikalla saattaa olla pienialainen asuinpaikka, mikä pitäisi uudella maastokäynnillä tarkistaa.

Löydöt KM 31234: 1-2, kvartsikaavin ja -teelmä

Aiemmat löydöt -

Lähilöytöjä Orimattila (kohde 8) Takamaa, mahdollinen kivikautinen asuinpaikka

Negatiivit -

Kunta	Kylä	Nimi	Peruskartta	x/y/z
Orimattila	Mallusjoki	Vehkakorpi	3022 03 Mallusjoki	6738 12 3429 48 47,5-50

Laji	Ajoitus	Lkm	Lk
Kvartsi- löytöpaikka	Kivikausi	1	-

Kohde ja ympäristö Kvartsit löytyivät Porvoonjoen itäpuoliselta peltoalueelta, vajaat 150 m joesta itään, läheltä kallioisen metsäalueen reunaa. Paikalla on ilmeisesti kivikautinen asuinpaikka, vaikka löytöjä kertyikin vähänlaisesti. Potentiaalisin asuinpaikka-alue oli nurmella. Mahdollisen asuinpaikan olemassaolo pitäisi uudella maastokäynnillä tarkistaa.

Löydöt KM 31236: 1-3, kvartsikaapimia ja -teelmä
Aiemmat löydöt -

Lähilöytöjä Orimattila Mallusjoki Härmälä, kivikautinen asuinpaikka

Negatiivit 120 535

Kunta	Kylä	Nimi	Peruskartta	x/y/z
Orimattila	Kuivanto	Verhola	3222 11 Mankala	6752 50 3451 34 65 - 70

Laji	Ajoitus	Lkm	Lk
Kvartsi- löytöpaikka	Kivikausi	1	-

Kohde ja ympäristö Kvartsit löytyivät Mustjoen länsipuoliselta peltoalueelta, vajaat 1,2 km joesta länteen ja Liehuojan pohjoispuolelta, siitä 0,9 km pohjoisene, läheltä kallioisen metsäalueen reunaa. Paikalta löytynyt, kaapimeksi tulkittu artefakti on kulunut aivan sileäksi. Pellolta löytyi lisäksi joitakin kvartseja, jotka muistuttivat iskoksia, mutta olivat nekin hioutuneet sileiksi. Talteen otetuista kvartseista teelmä ja iskos ovat terävsärmäisiä. Paikalla saattaa olla asuinpaikka, josta peräisin olevat löydöt ovat osittain huuhtoutuneet esimerkiksi transgression takia. Uudella maastokäynnillä olisi aiheellista tarkistaa pellon lisäksi metsäalue maantien pohjoispuolella.

Löydöt KM 31241: 1-3, kvartsikaavin, -teelmä ja -iskos
Aiemmat löydöt -

Lähilöytöjä -

Negatiivit -

5. Yhteenveto

Inventoinnissa löytyi yhteensä 22 ennestään tuntematonta kohdetta. Niistä 18 on tulkittu kivikautisiksi asuinpaikoiksi ja neljä kivikautisiksi kvartsilöytöpaikoiksi. Artefakteja kertyi kaikkiaan 348 kappaletta (3978 g). Valtaosa on kvartsiartefakteja, joista iskoksia on 118, teelmiä 94, kaapimia 37 ja erilaisia teriä 29. (Kuvat 1 ja 2)

Lahden Myllyojan asuinpaikalta löytyi muutama koristelematon saviastianpala, Hollolan Luhdanjoki 1:en asuinpaikalta kourutaltta ja poikkiteräinen nuolenkärki sekä Hollolan Mäkelän kohteesta kvartsimikroliitti. Selvästi kivikautisiksi ajoitettavia löytöjä ei kuitenkaan ole kuin joistakin kohteista. Onkin mahdollista, että osa asuinpaikoista on kivikautta myöhäisempiä tai että asuinpaikoilla voi olla eri ikäistä löytöaineistoa. Myöskään rantakorkeutta ei kaikissa tapauksissa voi kategorisesti käyttää asuinpaikkojen ajoittamiseen. Osa löytyneistä asuinpaikoista sijaitsee nimittäin vielä tänäkin päivänä aivan rannan läheisyydessä, joskin järven tai meren ranta on muuttunut jokirannaksi.

Inventoinnissa havaituista asuinpaikoista 12 sijaitsee Orimattilassa, mistä on aiemmin tunnettu (ainakin) seitsemän varmaa ja kolme mahdollista kivikautista asuinpaikkaa. Lisäksi Orimattilasta löytyi neljä kvartsipaiikkaa, jotka tulevilla maastokäynneillä saattavat osoittautua asuinpaikoiksi. Pääosa Orimattilan alueen asuinpaikoista vaikutti pintalöytöjen perusteella olevan pienialaisia ja vähälöytöisiä. Vähäistä pintalöytöjen määrää ei kuitenkaan voi suoraviivaisesti tulkita osoitukseksi köyhästä ja pienialaisesta asuinpaikasta, koska inventointiolosuhteet vaikuttavat tulokseen merkittävästi.

Suhteellisen laaja-alaisia ja runsaslöytöisiä kohteita ovat Ruhan kylän Mikkolan asuinpaikka - josta artefakteja tuli eri rantakorkeuksilta - sekä Mallusjoen kylän Härmälän asuinpaikka. Verrattain paljon löytöjä kertyi myös Viljaniemen kylän Holmanmäen ja Puujoki 1:n asuinpaikoilta, vaikka ne vaikuttivatkin olevan pienialaisia. Puujoki 2:n asuinpaikka-alueella löytöjä oli kahdella eri tasolla olevalla rantaterassilla.

Hollolan kunnan alueelta löytyi kolme asuinpaikkaa ja yksi laaja asuinpaikka-alue. Kyseinen Okeroisen kylän Luhdanjoki 1:en erittäin runsaslöytöinen asuinpaikka-alue saattaa sisältää useita asuinpaikkoja, sillä pintalöytöjä kertyi noin 700 metrin matkalta pitkin Luhdan- eli Porvoonjoen vartta. Aiemmin Hollolasta on tunnettu (ainakin) neljä varmaa ja kaksi mahdollista kivikautista asuinpaikkaa.

Kolmesta Lahden kaupungin alueelta löydetystä kohteesta kaksi, Lintutornin ja Hölmänmäen laajahkot ja runsaslöytöiset asuinpaikat, ovat aivan Hollolan rajalla ja muodostavat osan Luhdanjoen ja Porvoonjoen pitkäikäisestä kivikautisesta asutuksesta. Ennestään Lahdesta on tunnettu (ainakin) kahdeksan varmaa ja kaksi mahdollista kivikautista asuinpaikkaa.

Nyt tehdyssä maastotyössä keskityttiin peitteettömien peltoalueiden inventoimiseen. Tämä tehtiin yhtäältä sen vuoksi, että tällä seudulla on laajoja peltoalueita ja toisaalta sen tähden, että peitteettömien alueiden pintapoiminnassa panos-tuotos -suhde on todennäköisesti parempi kuin peitteisten alueiden koekuopittamisessa. Osa potentiaalisista peltoalueista jäi kuitenkin inventoimatta ja niiden väliset metsäalueet käytännössä kokonaan tutkimatta. Pukkilan kunta, mistä tunnetaan vain muutama esihistoriallinen muinaisjäännös, ei kuulunut nyt tehdyn inventoinnin piiriin. Edellä esitettyjen seikkojen ja inventoinnin tulosten perusteella voikin esittää, että Porvoonjoen vesistöalueella on vielä lukuisia toistaiseksi tuntemattomia kivikautisia asuinpaikkoja.

Lahdessa 23.12.1998



Hannu Poutiainen

PORVOONJOEN VESISTÖALUEEN ARKEOLOGINEN INVENTOINTI 1998

Negatiiviluettelo (alkuperäisnegatiiveja säilytetään Lahden kaupunginmuseon kuva-arkistossa)

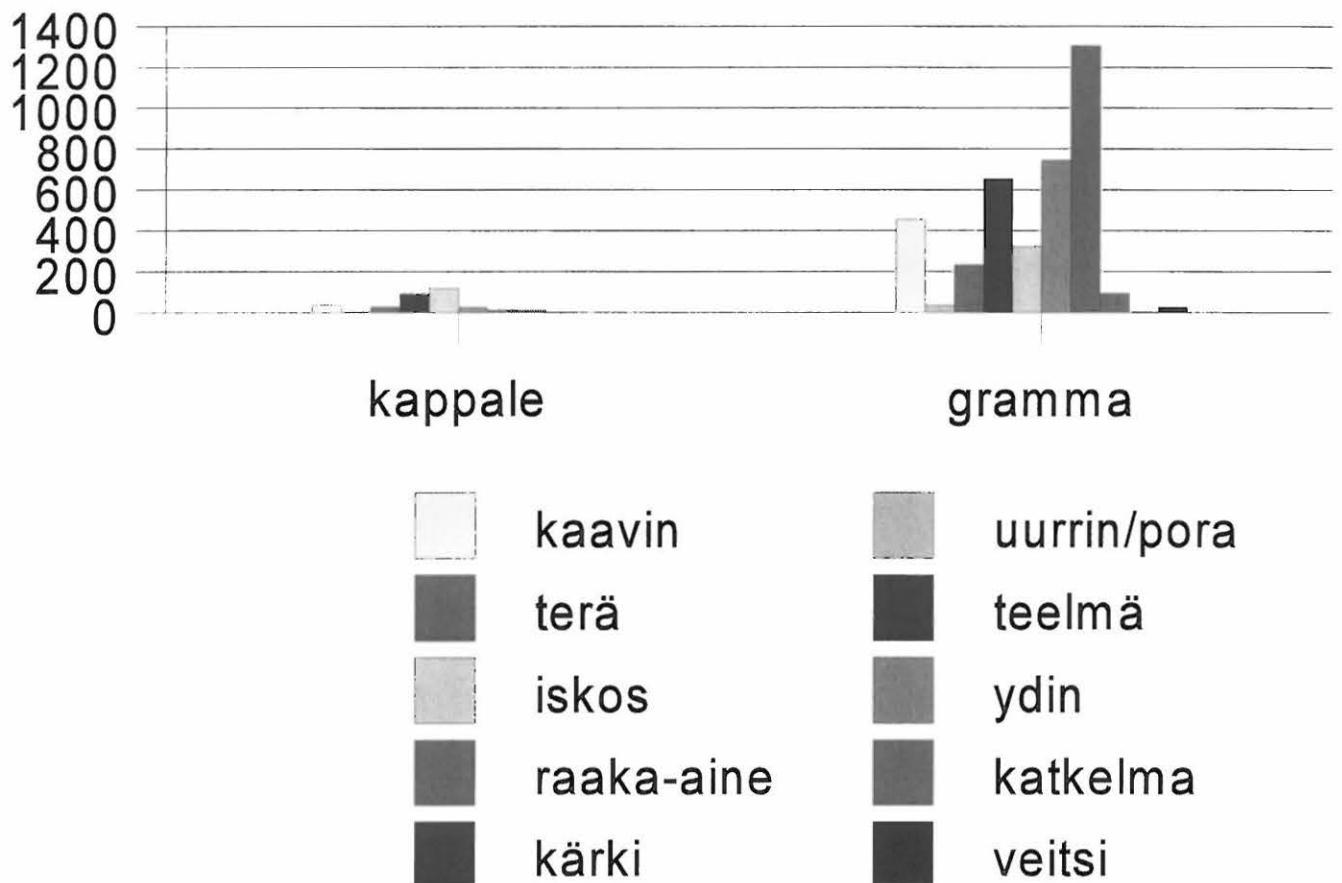
Kuvaaja H. Poutiainen

No	Pvm	Suunta	Kohde
120 207	26.4.	NW-SE	Orimattila. Porvoonjoen Myllykoski kevätkuohuissa kuvattuna sillalta.
120 208	"	S-N	Orimattila. Porvoonjoen Myllykoski.
120 209	"	S-N	Orimattila. Porvoonjoen Myllykoski.
120 210	"	-	Sisko Tahko (vas.) Ja Hannu Takala tutkivat peruskarttaa Orimattilan Myllykoskella.
120 211	"	-	Sisko Tahko (vas.) Ja Hannu Takala evästauolla Orimattilan Myllykoskella.
120561	9.5.	SSW-NNE	Orimattila Puujoki 1. Kivikautinen asuinpaikka. Taustalla Puujoki 2.
120562	"	SW-NE	Orimattila Puujoki 1. Kivikautinen asuinpaikka etualalla.
120563	"	W-E	Orimattila Puujoki 1. Kivikautinen asuinpaikka etualalla.
120564		SE-NW	Orimattila Puujoki 2. Kivikautinen asuinpaikka metsäsaarekkeen vieressä.
120565		NE-SW	Orimattila Puujoki 2. Kivikautinen asuinpaikka metsäsaarekkeen vieressä. Taustalla tulvivaa Puujokea ja Puujoki 1.
120566	"	NE-SW	Orimattila Holmanmäki. Kivikautinen asuinpaikka taustalla ladon lähellä. Etualalla tulvivaa Puujokea.
120567	"	SE-NW	Orimattila Puujoki 1. Kivikautinen asuinpaikka taustalla metsänreunassa ladon lähellä.
120568	"	E-W	Orimattila Takala. Kivikautinen löytöpaikka.
120569	"	NE-SW	Orimattila Puujoki 3. Kivikautinen asuinpaikka. Taustalla (vas.) Takalan löytöpaikka.

No	Pvm	Suunta	Kohde
120518	5.7.	NW-SE	Lahti Lintutorni (etualalla) ja Hölmänmäki (taustalla), kivikautisia asuinpaikkoja.
120519	"	N-S	Hollola Luhdanjoki 2. Kivikautinen asuinpaikka (takana oik. omakotitalon lähellä).
120520	"	NE-SW	Hollola Luhdanjoki 2 kivikautinen asuinpaikka (takana vas.) ja Hollola Luhdanjoki 1 (oik. pellolla) kivikautista asuinpaikka-alueetta.
120521	"	E-W	Hollola Luhdanjoki 1, (pellolla) kivikautista asuinpaikka-alueetta.
120522	"	E-W	Lahti Ristola. Kvartsipussi kivikautisella asuinpaikka-alueella. Pussissa Timo Sepänmaa.
120523	"	E-W	"
120533	"	N-S	Orimattila Puujoki 3. Kivikautinen asuinpaikka.
120534	"	SSW-NNE	Orimattila Härmälä. Kivikautinen asuinpaikka.
120535	"	NW-SE	Orimattila Vehkakorpi. Kivikautinen löytöpaikka.
120536	"	S-N	Orimattila Sammalistonlahti. Kivikautinen asuinpaikka.
120537	"	NWW-SEE	Orimattila Mikkola. Kivikautinen asuinpaikka.
120538	"	N-S	Orimattila Jyrilä. Kivikautinen löytöpaikka.
120539	"	W-E	Orimattila Korkeämäki. Kivikautinen asuinpaikka.
120540	"	-	Askola Kopinkallio. Kivikautinen kvartsilouhos.
120541	"	SE-NW	Orimattila Ali-Huovila ja Iso-Huovila. Kivikautisia asuinpaikkoja.
120542	"	E-W	Hollola Hahmajoki. Kivikautinen asuinpaikka (takana metsänreunassa).
120543	"	NE-SW	Hollola Hahmajoki. Kivikautinen asuinpaikka (oik. tak. metsänreunassa).

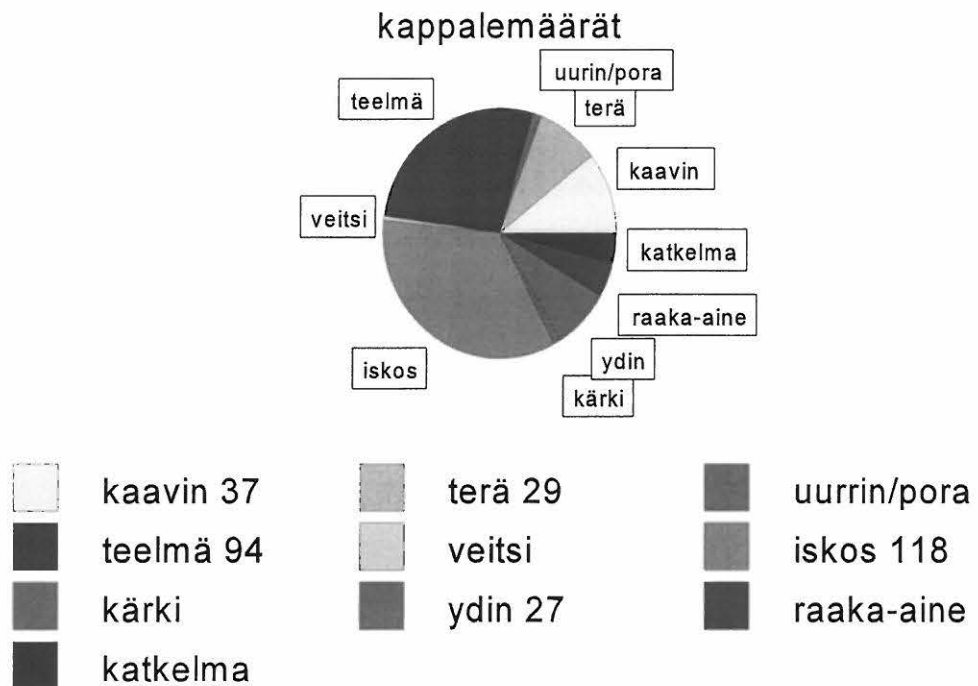
kvartsiartefaktit

lukumäärä/paino



Kuva 1. Porvoonjoen vesistöalueen kivikautisen asutuksen arkeologinen inventointi (1998).
Kvartsiartefaktien lukumäärä ja paino.

kvartsiartefaktit



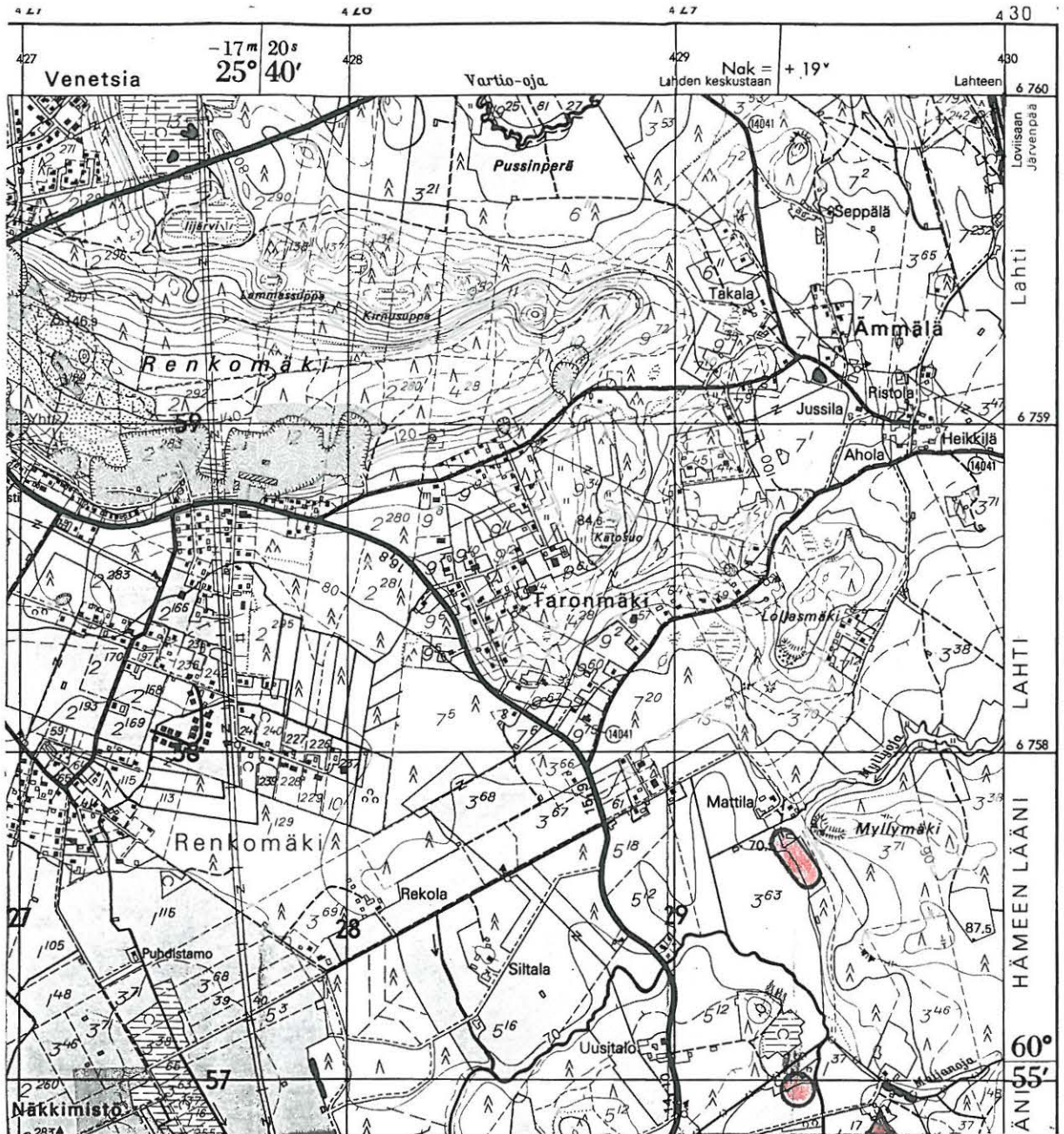
Kuva 2. Porvoonjoen vesistöalueen kivikautisen asutuksen arkeologinen inventointi (1998).
Kvartsiartefaktien lukumäärä löytölajeittain.



6758

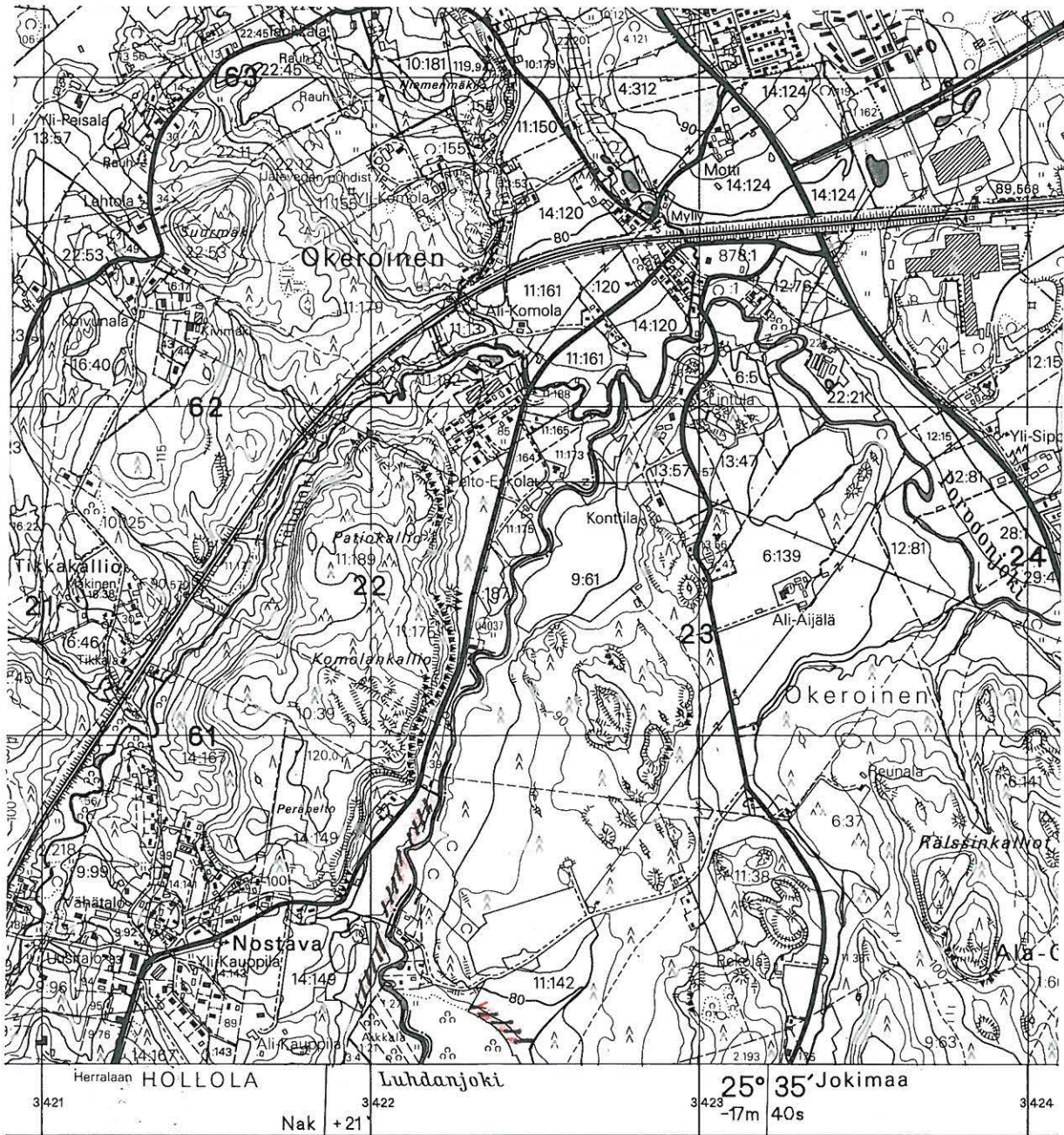
 Lahti Renkomäki W

(Pk-ote 3111 02, 1:20 000, 1983)



-  Lahti Myllyoja
-  Orimattila Alestalo
-  Orimattila Latomäki

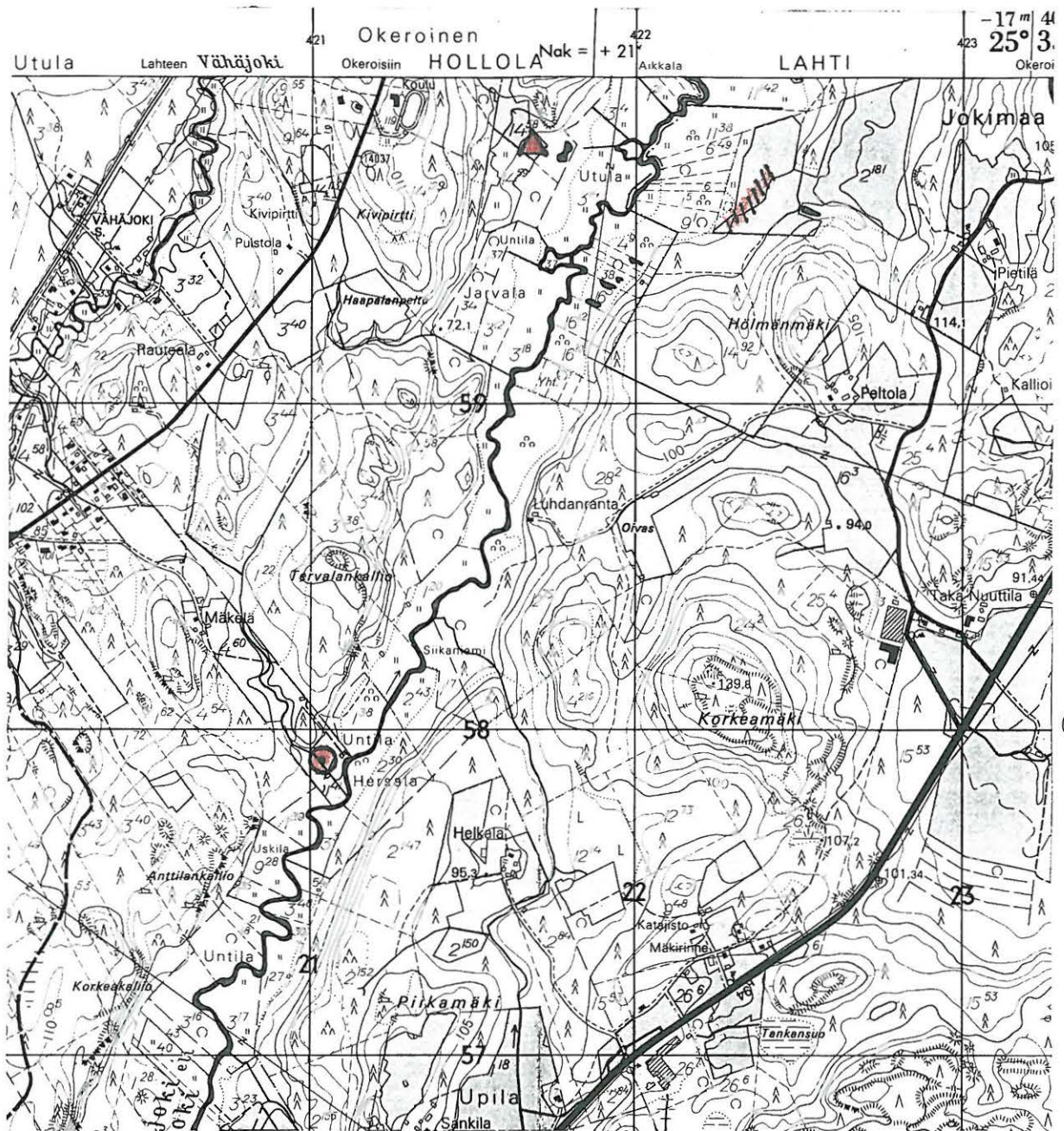
(Pk-ote 3111 02, 1:20 000, 1983)



////// Hollola Luhdanjoki 1

////// Lahti Lintutorni

(Pk-ote 3111 03, 1:20 000, 1992)



6758



Hollola Luhdanjoki 2

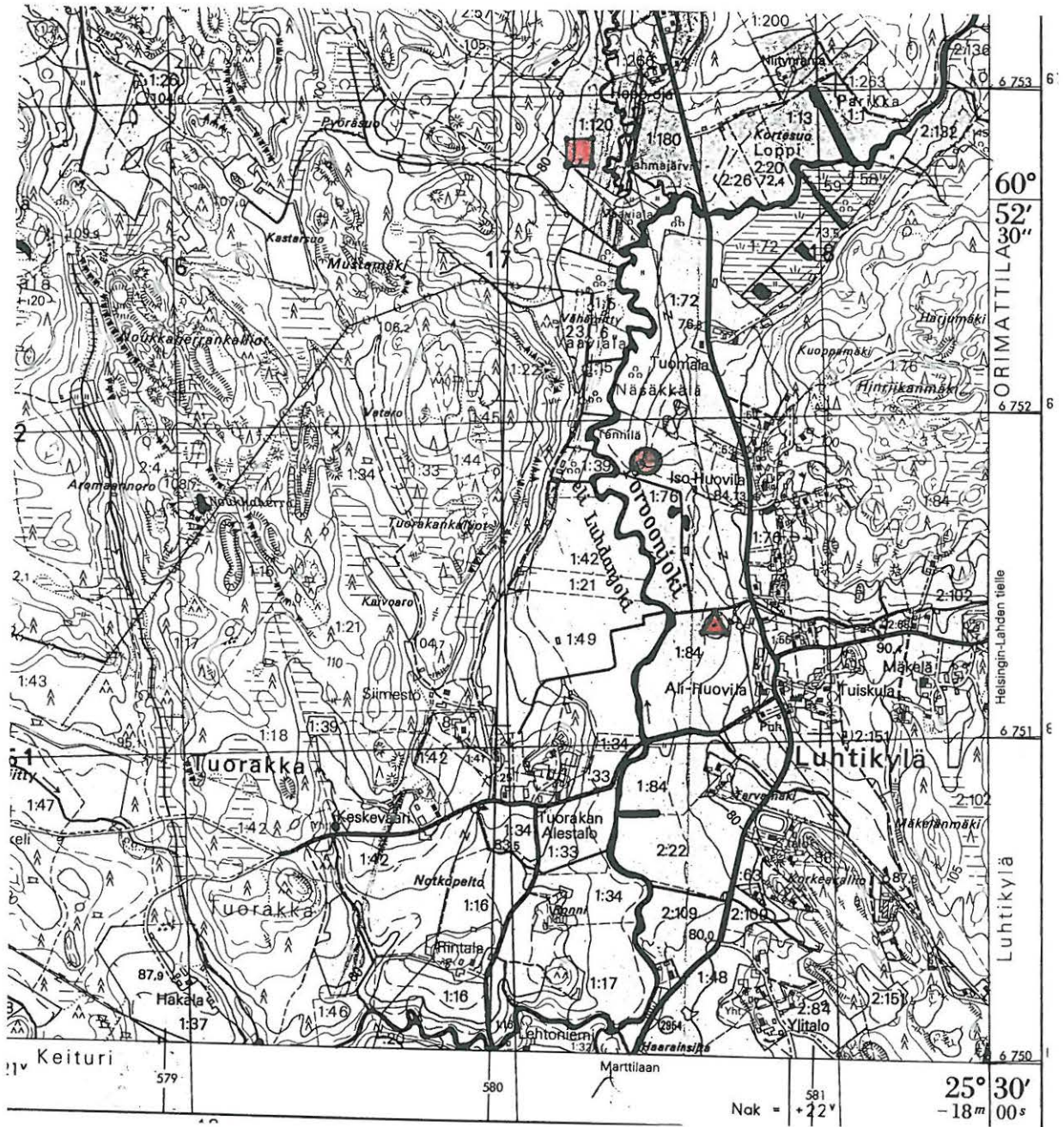


Hollola Mäkelä



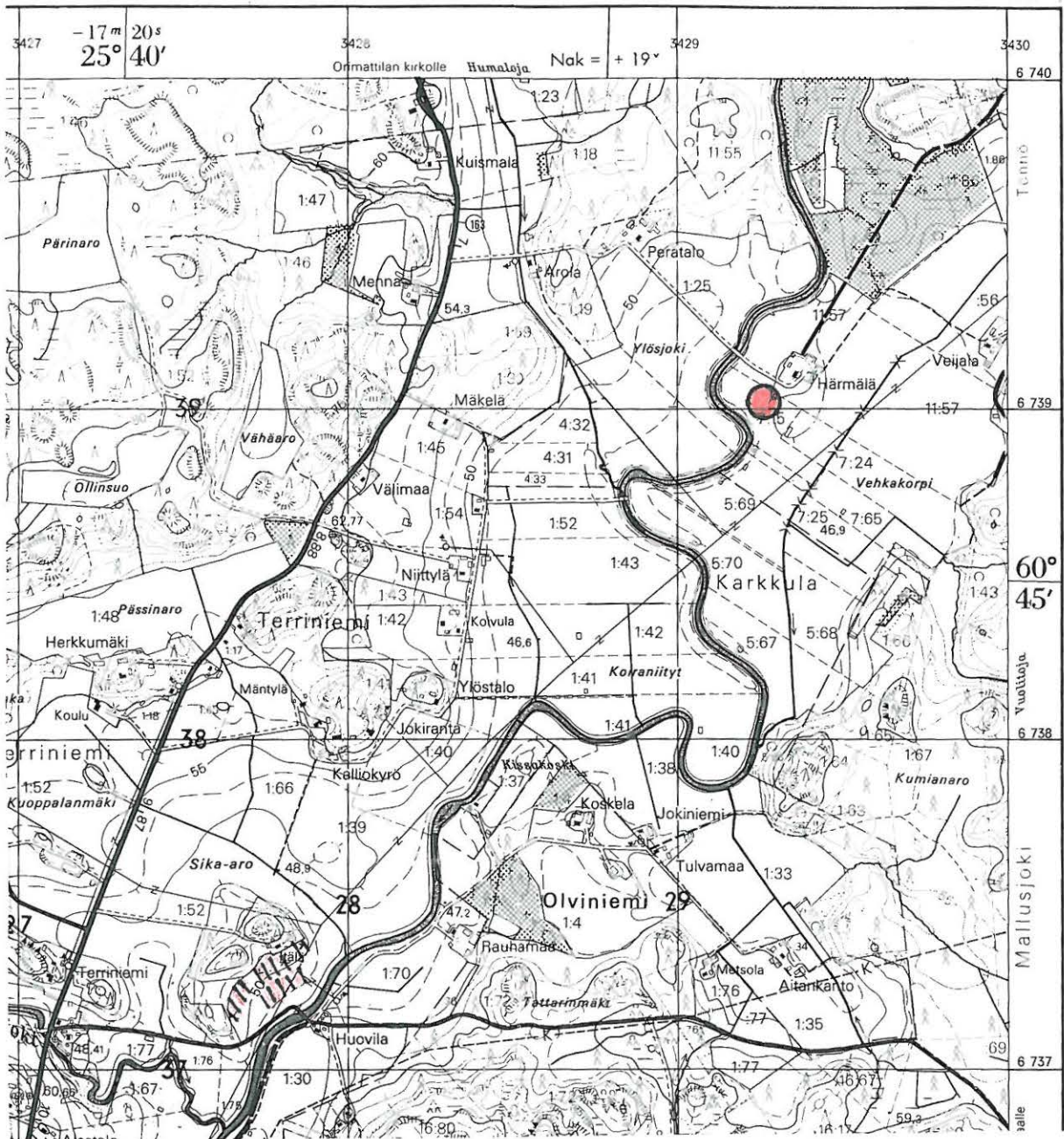
Lahti Hölmänmäki


(Pk-ote 3111 02, 1:20 000, 1983)



-  Hollola Hahmajoki
-  Orimattila Ali-Huovila
-  Orimattila Iso-Huovila

(Pk-ote 2133 11, 1:20 000, 1979)



 Orimattila Härmälä

 Orimattila Itälä

(Pk-ote 3022 03, 1:20 000, 1988)

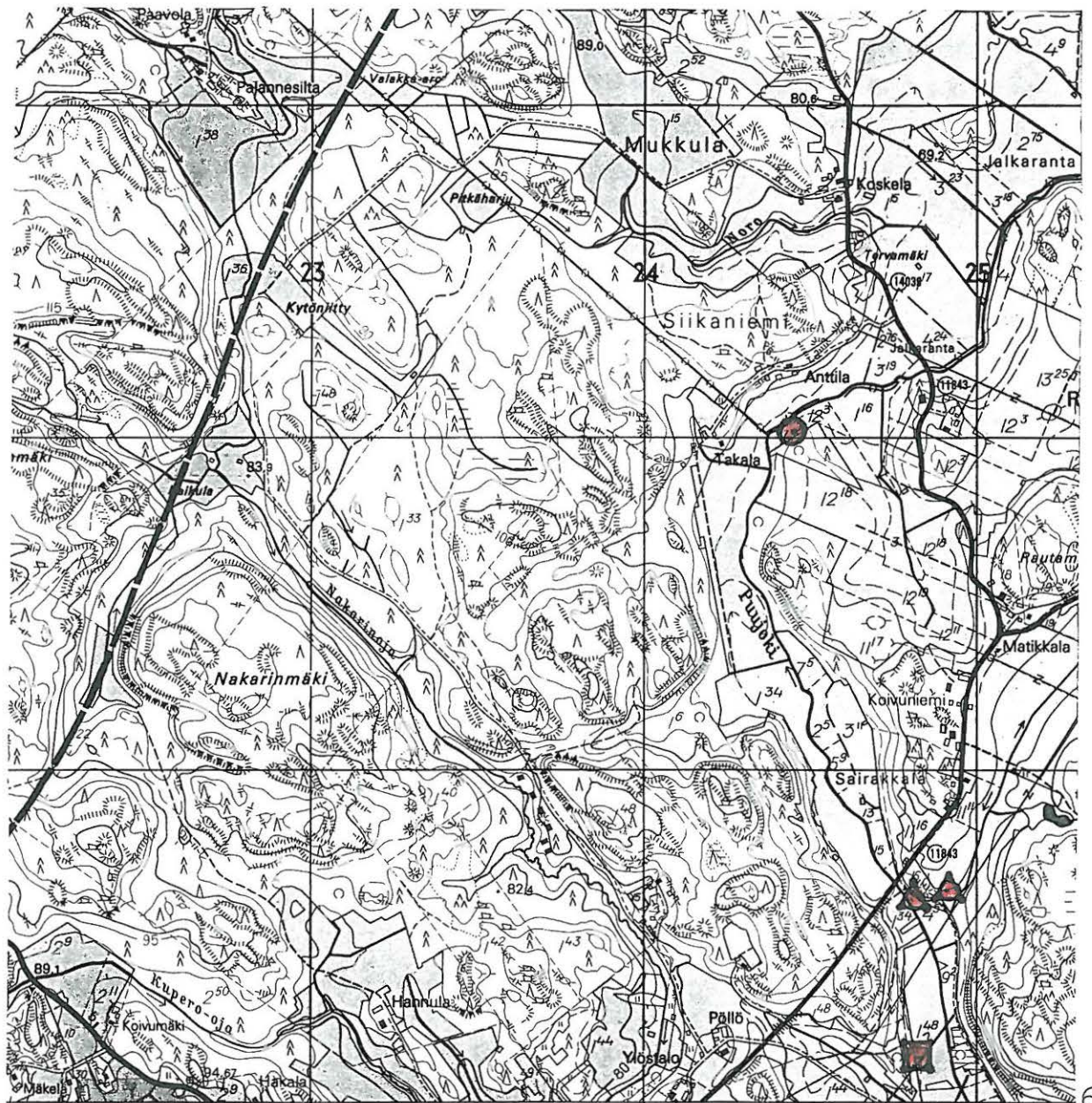


6749



Orimattila Holmanmäki

(Pk-ote 3111 01, 1:20 000, 1992)

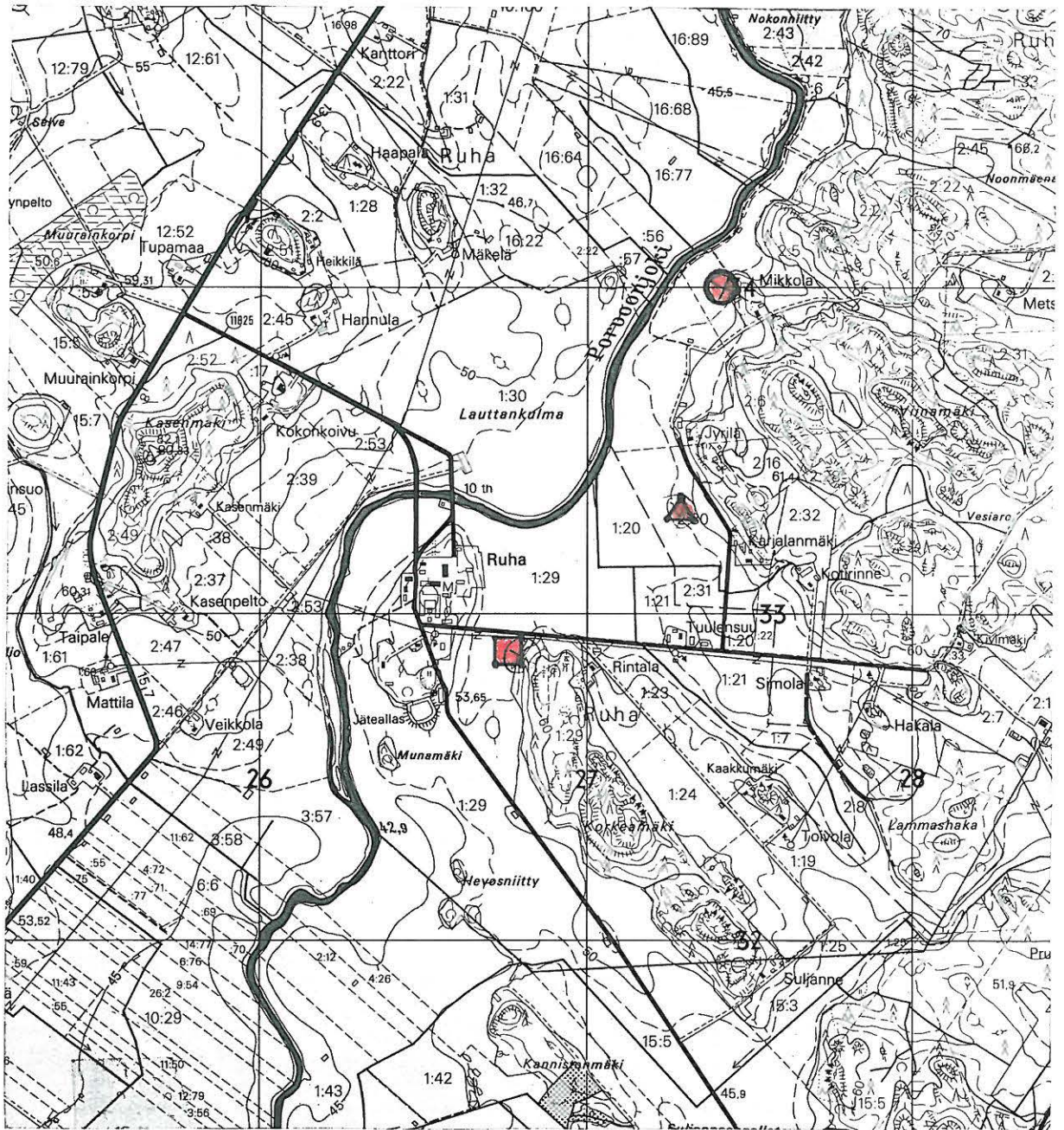


Orimattilan kirkolle $25^{\circ} 35'$ Viljaniemi Viljaniemi Hatsina Nak = 6750
 $-17 m \Delta n s$ 424 425

- Orimattila Puujoki 1
- Orimattila Puujoki 2
- Orimattila Puujoki 3

(Pk-ote 3111 02, 1:20 000, 1983)

35



-  Orimattila Korkeamäki
-  Orimattila Jyrilä
-  Orimattila Mikkola

(Pk-ote 3022 03, 1:20 000, 1988)