

POVOONJOEN VESISTÖALUE

kivikautisen asutuksen arkeologinen inventointi
Orimattilan ja Pukkilan alueella 1999

Hannu Poutiainen

PORVOONJOKI

Kivikautisen asutuksen arkeologinen inventointi Orimattilan ja Pukkilan alueella

**Hannu Poutiainen
Lahden kaupunginmuseo
Päijät-Hämeen maakuntamuseo**

1999

Inventoinnin rahoitus
Euroopan Unionin aluekehitysrahasto

SISÄLLYS

Sivu

| | | |
|-------|--------------------|----|
| 1. | Johdanto | 3 |
| 2. | Kohdeluettelot | 4 |
| 2. 1. | Asuinpaikat | 4 |
| 2. 2. | Kvartsilöytöpaikat | 5 |
| 3. | Kohteet | 6 |
| 3. 1. | Asuinpaikat | 6 |
| 3. 2. | Kvartsilöytöpaikat | 30 |
| 4. | Yhteenveto | 34 |

Liitteet

Negatiiviluettelo

1. Johdanto

Porvoonjoen vesistöalueen kivikautisen asutuksen arkeologinen inventointi aloitettiin vuonna 1998, kun Suomen kulttuurirahaston Päijät-Hämeen rahasto myönsi apurahan nykyisen Porvoonjoen kivikautista asutusta tutkivaan laajempaan projektiin, johon osa rahoituksesta on tullut Euroopan Unionilta opetusministeriön kautta. Osana tätä projektia etsitään ennestään tuntemattomia kivikautisia asuinpaikkoja Porvoonjoen vesistöalueelta. Keväällä 1999 inventointia jatkettiin pelkästään projektirahoituksella.

Kenttäkauden 1999 inventointiin oli varattu aikaa kaksi viikkoa, josta maastotyöhön käytettiin kahdeksan päivää. Inventoinnin teki FM Hannu Poutiainen. Löydöt luetteloï HuK Tea Tanskanen. Maastotyössä oli yhtenä päivänä mukana fil.yo. Timo Sepänmaa. Esityövaiheeseen kuului tunnettujen asuinpaikkojen merkitseminen topografikartoille, joihin oli merkitty vesialueet Ancyclus-järven kahden eri vedenpinnan tason mukaan; tämä tehtiin käyttäen hyväksi Geologian tutkimuskeskuksen valmistamia erikoiskarttoja.

Käytettävissä olleet taloudelliset resurssit rajasivat inventointia tietyiltä osin. Edellisvuonna maastotyössä keskityttiin Porvoonjoen yläjuoksulle ja keskivaiheille eli inventointi tehtiin Lahden ja Orimattilan kaupunkien sekä Hollolan kunnan alueella. Nyt inventoitiin lähinnä Porvoonjoen vesistöalueen keskivaiheilla eli Orimattilan eteläosassa ja Pukkilassa.

Muita kuin mahdollisia kivikautisia muinaisjäännöksiä ei edes yritetty etsiä. Maastotyöhön ei kuulunut alueelta aiemmin tunnettujen kivikautisten asuinpaikkojen kunnan tarkistaminen. Uusille muinaisjäännöksille ei ole annettu kohdenumeroa.

Inventointikertomuksen alussa olevassa kohdeluettelossa on mainittu kaikki ne kohteet, joilta on inventoinnissa löydetty kivikautisia tai sellaisiksi tulkittuja löytöjä. Asuinpaikat on esitelty kunnittain ja kylittäin, minkä jälkeen ovat vuorossa kvartsilöytöpaikat. Kohteista on mainittu kunta, rekisterikylä, nimi, peruskoordinaatit, kohteen laji, maanomistustiedot, löydöt ja KM-numero, mahdolliset aiemmat löydöt, lähilöydöt ja valokuvien negatiivinumero sekä mahdolliset aiemmat tutkimukset. Lisäksi on kuvattu lyhyesti topografia ja maalaji sekä kerrottu havainnot asuinpaikan laajuudesta ja löytöjen määrästä.

2. Kohdeluettelot

2. 1. Asuinpaikat

| Kunta | Kylä | Nimi | Peruskartta | x/y/z |
|------------|----------|---------------------|-----------------------|--|
| Orimattila | Virenoja | Myllykoski | 3111 01 Huhdanoja | 6748 90 3427 86-90 60,0 - 67,5 |
| Orimattila | Tönnö | Luumyllyn- koski | 3111 01 Huhdanoja | 6743 00 3429 30 - 36 65,0 - 70,0 |
| Orimattila | Niemi | Hevoskoski | 3111 01 Huhdanoja | 6742 32 3429 00-04 60,0 - 65,0 |
| Orimattila | Niemi | Lavinmäki | 3111 01 Huhdanoja | 6741 56 - 60 3429 38 - 44 55,0 - 62,5 |
| Orimattila | Ruha | Lauttan- kulma | 3022 03 Mallusjoki | 6733 86 - 96 3427 02 - 08 47,5 - 50,0 |
| Pukkila | Kantele | Lehmiön- mutka | 3022 03 Mallusjoki | 6730 54 3426 50 47,5 |
| Pukkila | Kantele | Multamaan- oja | 3022 03 Mallusjoki | 6729 96 - 6730 00 3426 12 - 18 45,0 - 47,5 |
| Pukkila | Kantele | Järvenoja | 3022 02 Pukkila | 6729 68 3426 76 47,5 - 50,0 |
| Pukkila | Kantele | Jukurinoja | 3022 02 Pukkila | 6728 26 3427 68 45,0 - 47,5 |
| Pukkila | Savijoki | Hautämäki | 3022 02 Pukkila | 6728 86 3422 92 47,5 - 50,0 |

| Kunta | Kylä | Nimi | Peruskartta | x/y/z |
|--------------|-------------|--------------|--------------------|---|
| Pukkila | Kirkonkylä | Kotomäki 1 | 3022 02 Pukkila | 6728 42 3422 96 47,5 - 52,5 |
| Pukkila | Kirkonkylä | Kotomäki 2 | 3022 02 Pukkila | 6728 04 3423 04 45,0 - 52,5 |
| Pukkila | Savijoki | Santamäki | 3022 02 Pukkila | 6729 30 - 36 3420 38 - 46 60,0 |
| Pukkila | Naarkoski | Tuhkamäki 1 | 3022 02 Pukkila | 6725 16 - 20 3424 64 - 70 50,0 - 57,5 |
| Pukkila | Naarkoski | Koskustenoja | 3022 02 Pukkila | 6724 82 3424 76 50,0 - 55,0 |

2. 2. Kvartsilöytöpaikat

| Kunta | Kylä | Nimi | Peruskartta | x/y/z |
|--------------|-------------|-------------|--------------------|-----------------------------------|
| Pukkila | Naarkoski | Tuhkamäki 2 | 3022 02 Pukkila | 6725 56 3424 64 50,0 - 55,0 |
| Pukkila | Kirkonkylä | Kreijula | 3022 02 Pukkila | 6728 06 3422 90 45,0 - 47,5 |
| Pukkila | Syvän-oja | Kivikoski | 3022 02 Pukkila | 6724 30 3423 28 40,0 |

3. Kohteet

3. 1. Asuinpaikat

| Kunta | Kylä | Nimi | Peruskartta | x/y/z |
|--------------------|-----------------|--|----------------------|--------------------------------------|
| Orimattila 560 | Virenoja 420 | Myllykoski | 3111 01 Huhdanoja | 6748 90 3427 86-90 60,0 - 67,5 |
| Mj-laji | Ajoitus | | Lkm | Lk |
| Asuinpaikka | Kivikausi | | 1 | II |
| Tila ja Rno | | Maanomistaja | | |
| Pajanmäki 4:120 | | Voutila, Seppo Juho Tapani 16310 Virenoja | | |

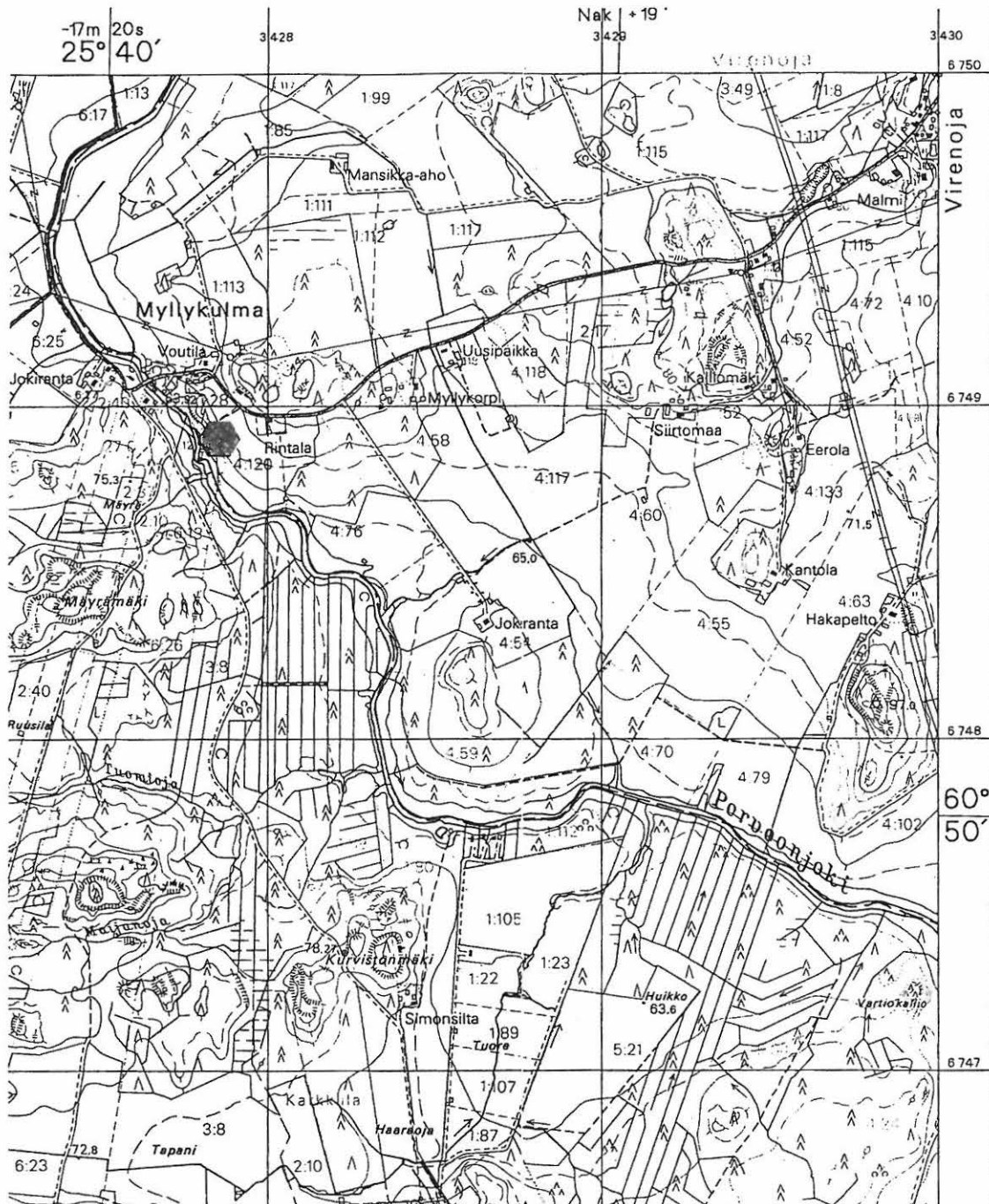
Kohde ja ympäristö Vuoden 1998 inventoinnissa löytyi kaksi kvartsiartefaktia 60 m mpy korkeuskäyrän tuntumasta Porvoonjoen itäpuoliselta peltoalueelta, 20 - 40 m joesta koilliseen ja 200 m Rintalan tilasta lounaaseen. Tämän perusteella kohde merkittiin löytöpaikaksi. Vuoden 1999 inventoinnissa paikalta löytyi lisää kvartseja, jotka olivat sporadisesti 65 ja 67,5 m mpy korkeuskäyrien tuntumassa. Inventoinnin perusteella vähälöytöinen asuinpaikka.

Löydöt KM 31583: 1-3, kvartsiteelmiä 3, -iskoksia 9, -ydin

Aiemmat löydöt KM 31234: 1-2, kvartsiikaavin ja -teelmä

Lähilöytöjä Orimattila Takamaa, mahdollinen kivikautinen asuinpaikka

Tutkimukset H. Poutiainen 1998, inv.



Pk-ote 3111 01 Huhdanoja 1:20 000 (1991)

Orimattila Myllykoski, kivikautinen asuinpaikka 

| Kunta | Kylä | Nimi | Peruskartta | x/y/z |
|-------------------|--------------|---------------------|----------------------|--|
| Orimattila 560 | Tönnö 408 | Luumyllyn- koski | 3111 01 Huhdanoja | 6743 00 3429 30 - 36 65,0 - 70,0 |

| Mj-laji | Ajoitus | Lkm | Lk |
|-------------|-----------|-----|----|
| Asuinpaikka | Kivikausi | 1 | II |

Tila ja Rno

Lavinmäki 16:49

Maanomistaja

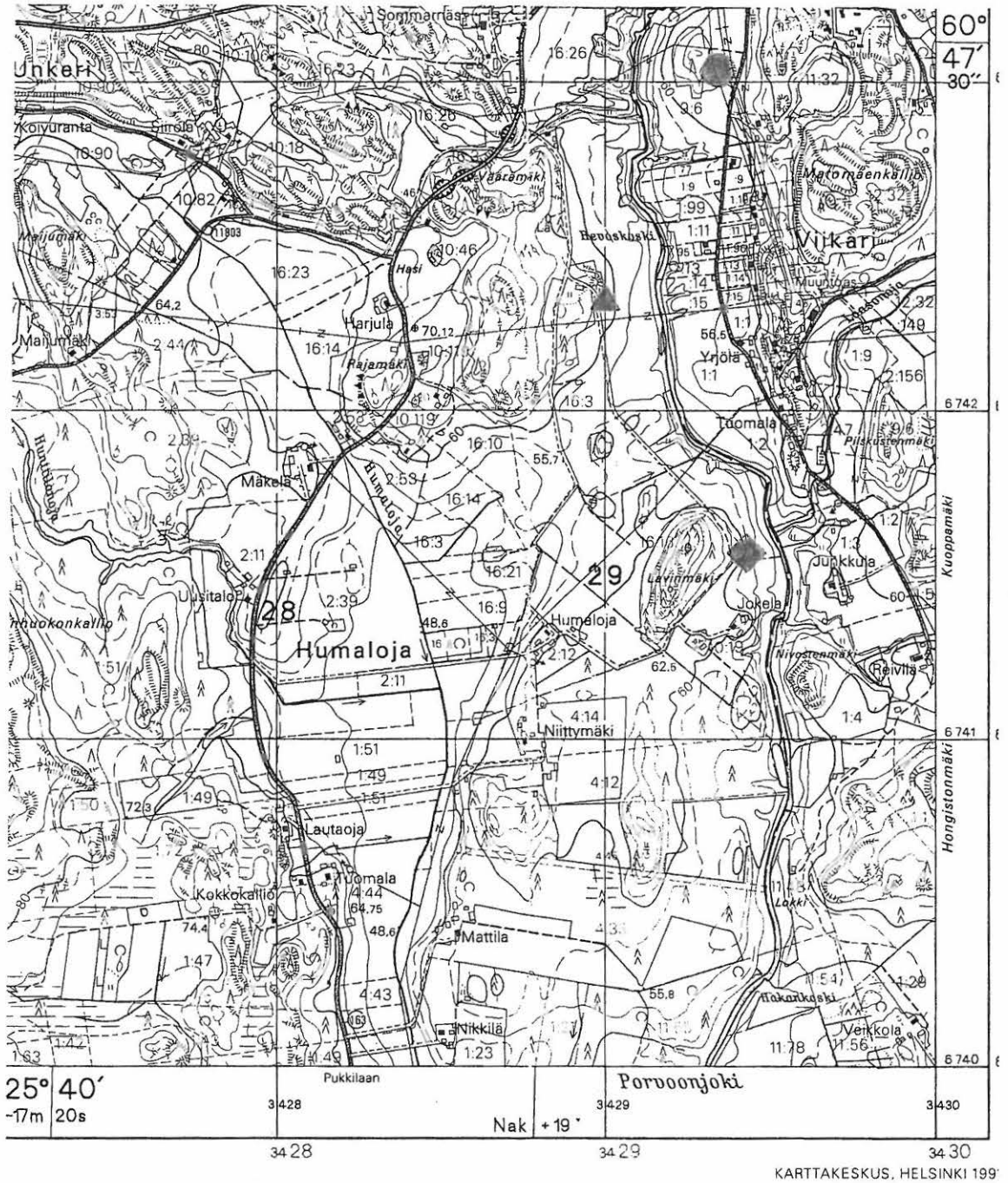
Jääskeläinen, Arto Juhani
Pukkilantie 9 as 1
16300 Orimattila

Kohde ja ympäristö Hietapitoinen peltoalue Porvoonjoen itäpuolella. Asuinpaikka on 200 m joesta itään, metsäsaarekkeen ja kylätien välisellä peltolohkolla. Vain osa pellon pinnalla näkyneistä löydöistä kerättiin talteen. Pintalöytöjen perusteella melko runsaslöytöinen ja laajahko asuinpaikka. Kvartseja tuli 65 m mpy korkeuskäyrän yläpuolelta. Alempaa, kuten potentiaaliselta alueelta metsäsaarekkeen länsipuolelta, 60 - 65 m mpy väliseltä alueelta, niitä ei löytynyt, kuten ei myöskään jokirannasta.

Löydöt KM 31584: 1-11, kvartsiakaavin, -teriä 5, -teelmiä 20, -ytimiä 10, -iskoksia 23

Aiemmat löydöt -

Lähilöytöjä Orimattila Niemi Hevoskoski, kivikautinen asuinpaikka



Pk-ote 3111 01 Huhdanoja 1:20 000 (1991)

Orimattila Luumyllynkoski, kivikautinen asuinpaikka ●

Orimattila Hevoskoski, kivikautinen asuinpaikka ▲

Orimattila Lavinmäki, kivikautinen asuinpaikka ◆

| Kunta | Kylä | Nimi | Peruskartta | x/y/z |
|-------------------|--------------|-------------|----------------------|--------------------------------------|
| Orimattila 560 | Niemi 408 | Hevoskoski | 3111 01 Huhdanoja | 6742 32 3429 00-04 60,0 - 65,0 |

| Mj-laji | Ajoitus | Lkm | Lk |
|----------------|----------------|------------|-----------|
| Asuinpaikka | Kivikausi | 1 | II |

Tila ja Rno

Talvilahti 16:3

Maanomistaja

Hyväkkä, Sari Sinikka
Pukkilantie 11
16300 Orimattila

Kohde ja ympäristö Hietapitoinen peltoalue Porvoonjoen länsipuolella, löytöjä 150 - 200 m joesta länteen. Asuinpaikan länsipuolella on metsäalue, jonka itäreunassa kalliopaljastuma, mihin peltoalue ja löytöalue rajoittuivat. Vain osa pellon pinnalla näkyneistä löydöistä kerättiin talteen. Suhteellisen pienialainen asuinpaikka pintalöytöjen perusteella.

Löydöt KM 31585: 1-9, kvartsikaavin 1, -kärkiä 2, -uurin 1, -teelmiä 2, -ytimiä 5, -iskoksia 12 kpl

Aiemmat löydöt -

Lähilöytöjä Orimattila Niemi Lavinmäki ja Tönnö Luumyllynkoski, kivikautisia asuinpaikkoja

Negatiivit 121960 - 121962



121962

Orimattila Hevoskoski, kivikautinen asuinpaikka. Taustalla Porvoonjoki.



121963

Orimattila Lavinmäki, kivikautinen asuinpaikka. Taustalla Porvoonjoki.

| Kunta | Kylä | Nimi | Peruskartta | x/y/z |
|-------------------|--------------|-----------|----------------------|---|
| Orimattila 560 | Niemi 408 | Lavinmäki | 3111 01 Huhdanoja | 6741 56 - 60 3429 38 - 44 55,0 - 62,5 |

| Mj-laji | Ajoitus | Lkm | Lk |
|-------------|-----------|-----|----|
| Asuinpaikka | Kivikausi | 1 | II |

Tila ja Rno

Warjola 9:9

Maanomistaja

Nurmikari, Pekka Aarno Johannes
Länsitie 4 F 49
06400 Porvoo

Kohde ja ympäristö Peltoalue Porvoonjoen länsipuolella, maalaji ylempänä lähinnä hietaa ja karkeampaakin ainesta, alempana hiesua. Löytöjä 100 - 150 m joesta länteen. Pienialainen terassi kallioisen metsäalueen itäpuolella. Terassin alapuolinen rinne viettää osin varsin jyrkästi jokeen päin, joten alimmat löydöt ovat voineet valua alaspäin maanmuokkauksen ja eroosion takia. Pääosa pellon pinnalla näkyneistä löydöistä kerättiin talteen. Pienialainen kohde.

Löydöt KM 31586: 1-6, kvartsiuurrin 1, -teelmiä 4, -ytimiä 7, -iskoksia 6 kpl

Aiemmat löydöt -

Lähilöytöjä Orimattila Niemi Hevoskoski, kivikautinen asuinpaikka

Negatiivit 121963

| Kunta | Kylä | Nimi | Peruskartta | x/y/z |
|-------------------|-------------|-------------------|-----------------------|---|
| Orimattila 560 | Ruha 412 | Lauttan- kulma | 3022 03 Mallusjoki | 6733 86 - 96 3427 02 - 08 47,5 - 50,0 |

| Mj-laji | Ajoitus | Lkm | Lk |
|-------------|-----------|-----|----|
| Asuinpaikka | Kivikausi | 1 | II |

Tila ja Rno

Metsäruha 1:30

Maanomistaja

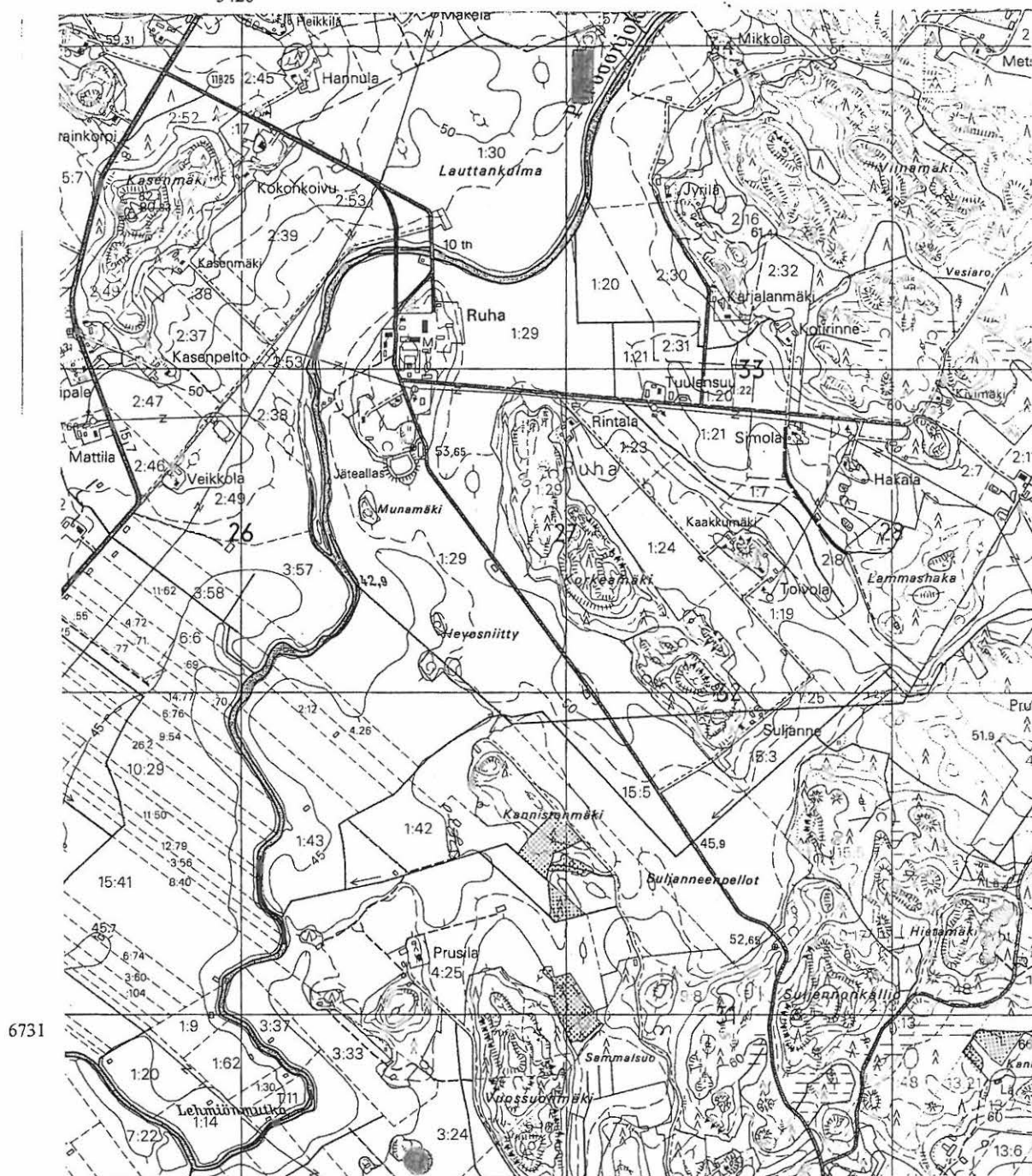
Oesch, Jorma Artturi
Ruhantie 122 as 001
16450 Mallusjoki

Kohde ja ympäristö Hiesusavipitoinen laaja peltoalue Porvoonjoen länsipuolella. Asuinpaikka on 50 - 150 m joesta (joen suuntaisesti) länsiluoteeseen. Vain osa pellon pinnalla näkyneistä löydöistä kerättiin talteen. Pintalöytöjen perusteella melko runsaslöytöinen ja laajahko asuinpaikka. Löytöalueen koillispuolella on pieni metsäsaareke. Kvaritseja tuli 47,5 m mpy korkeuskäyrän kahden puolen; ylimmät 50 m mpy tasolta ja alimmat hieman 47,5 m käyrän alapuolelta. Muutamia löytöjä tuli metsäsaarekkeen vierestä, sen eteläpuolelta, mutta pääosa lähempää jokea metsäsaarekkeesta etelään.

Löydöt KM 31587: 1-12, kvartsikaapimia 2, -teriä 1, -teelmiä 1, -ytimiä 19, -iskoksia 9, piikiveä 1 kpl

Aiemmat löydöt -

Lähilöytöjä Orimattila Ruha Jyriä, Ruha Mikkola, kivikautisia asuinpaikkoja.



Pk-ote 3022 03 Mallusjoki 1:20 000 (1988)

Orimattila Lauttankulma, kivikautinen asuinpaikka

Pukkila Lehmionmutka, kivikautinen asuinpaikka

| Kunta | Kylä | Nimi | Peruskartta | x/y/z |
|----------------|----------------|-------------------|-----------------------|----------------------------|
| Pukkila 616 | Kantele 401 | Lehmiön- mutka | 3022 03 Mallusjoki | 6730 54 3426 50 47,5 |

| Mj-laji | Ajoitus | Lkm | Lk |
|----------------|----------------|------------|-----------|
| Asuinpaikka | Kivikausi | 1 | II |

Tila ja Rno

Heittola 3:50

Maanomistaja

Heittola, Airi Anneli
Heittola, Timo Armas
Kankkilantie 35
07565 Kantele

Kohde ja ympäristö Pieni ja matala sekä kallioinen, ympäristöään vain hieman korkeampi muodostuma laajalla peltoalueella Porvoonjoen itäpuolella, joenmutkasta, Lehmiönmutkasta, 120 m itäkaakkoon. Löytöjä muodostuman etelärinteeltä. Kaikki havaitut artefaktit kerättiin talteen. Löytöjen ja topografian perusteella suhteellisen pienialainen, mutta suhteellisen runsaslöytöinen kohde.

Löydöt KM 31588: 1-5, kvartsiytimiä 5, -iskoksia 12 kpl

Aiemmat löydöt -

Lähilöytöjä Pukkila Kantele Multamaanoja, kivikautinen asuinpaikka

Negatiivit 121966



121966

Pukkila Lehmiönmutka, kivikautinen asuinpaikka.

| Kunta | Kylä | Nimi | Peruskartta | x/y/z |
|----------------|----------------|-------------------|-----------------------|--|
| Pukkila 616 | Kantele 401 | Multamaan- oja | 3022 03 Mallusjoki | 6729 96 - 6730 00 3426 12 - 18 45,0 - 47,5 |

| Mj-laji | Ajoitus | Lkm | Lk |
|----------------|----------------|------------|-----------|
| Asuinpaikka | Kivikausi | 1 | II |

Tila ja Rno

Laidunsaari 25:0

Maanomistaja

Laaksonen, Jaakko Tapio
Isoniityntie 128
07565 Kantele

Kohde ja ympäristö Pieni ja matala, ympäristöään vain hieman korkeampi särkkämäinen muodostuma laajalla peltoalueella Porvoonjoen itäpuolella, joenmutkasta noin 250 m etelään. Muodostuma pääosin peltona, mutta sen pohjoisosassa puustoa, maalaji ylempänä hieta, alempana hiesu. Löytöjä muodostuman päältä länsi-, etelä- ja itärinteiltä aivan rinteiden alaosaan saakka, jossa maalaji vaihtuu hienojakoisemmaksi ja humuspitoiseksi (vanhaa järvenpohjaa). Pääosa pellon pinnalla näkyneistä löydöistä kerättiin talteen. Löytöjen ja topografian perusteella suhteellisen pienialainen, mutta varsin runsaslöytöinen kohde.

Löydöt KM 31589: 1-6, kvartsimikroliitti 1, -teelmä 1, -ytimiä 14, -iskoksia 18 kpl

Aiemmat löydöt -

Lähilöytöjä Pukkila Kantele Lehmiönmutka ja Järvenoja, kivikautisia asuinpaikkoja

Negatiivit 121965

Huomautuksia Kanteleen kylän maalta, Multamaa -nimisestä pellostä on löydetty oikokirves (Pukkilan kansakoulu) syyskynöjen yhteydessä 18.10.1935. Maaperä löytöpaikalla multamaata.



6727

Pk-ote 3022 03 Pukkila 1:20 000 (1999)

Pukkila Multamaanoja, kivikautinen asuinpaikka ●

Pukkila Järvenoja, kivikautinen asuinpaikka ▲

Pukkila Jukurinoja, kivikautinen asuinpaikka ◆

| Kunta | Kylä | Nimi | Peruskartta | x/y/z |
|----------------|----------------|-----------|--------------------|-----------------------------------|
| Pukkila 616 | Kantele 401 | Järvenoja | 3022 02 Pukkila | 6729 68 3426 76 47,5 - 50,0 |

| Mj-laji | Ajoitus | Lkm | Lk |
|-------------|-----------|-----|----|
| Asuinpaikka | Kivikausi | 1 | II |

Tila ja Rno

Ylösmattila 9:21

Maanomistaja

Perttilä, Mikko Tapio
Kanteleentie 220
07565 Kantele

Kohde ja ympäristö Ympäristöään korkeampi muodostuma laajalla peltoalueella Porvoonjoen itäpuolella, joenmutkasta 450 m kaakkoon. Kohteen koillispuolella virtaa Kanteleenjärven luoteispäästä Porvoonjokeen laskeva puro, Järvenoja. Muodostuma pääosin peltona, mutta sen luoteisosassa omakotitalo. Löytöjä muodostuman etelä- ja kaakkoisrinteiltä. Maalaji ylempänä lähinnä hieta, hienomman aineksen seassa myös selvästi karkeampaa ainesta, alempana hiesu. Kaikki pellon pinnalla havaitut löydöt kerättiin talteen. Löytöjen ja topografian perusteella pienialainen ja vähälöytöinen kohde.

Löydöt KM 31590: 1-5, kvartsimikroliitti 1, -teelmä 1, -ytimiä 6, -iskoksia 9 kpl

Aiemmat löydöt -

Lähilöytöjä Pukkila Kantele Multamaanoja, kivikautinen asuinpaikka

Negatiivit 121964



121964

Pukkila Järvenoja, kivikautinen asuinpaikka.



121965

Pukkila Multamaanoja, kivikautinen asuinpaikka.

| Kunta | Kylä | Nimi | Peruskartta | x/y/z |
|----------------|----------------|------------|--------------------|-----------------------------------|
| Pukkila 616 | Kantele 401 | Jukurinoja | 3022 02 Pukkila | 6728 26 3427 68 45,0 - 47,5 |

| Mj-laji | Ajoitus | Lkm | Lk |
|-------------|-----------|-----|----|
| Asuinpaikka | Kivikausi | 1 | II |

Tila ja Rno

Alestalo 6:22

Maanomistaja

Alestalo, Erkki Onni
Rantatie 14
07565 Kantele

Kohde ja ympäristö Porvoonjoen itäpuolella oleva pohjoiseen avautuva laaksomainen peltoalue, jonka halki virtaa pieni puro pohjoispuolella olevaan Kanteleenjärveen. Asuinpaikka on pienellä ja matalahkolla terassilla puron itäpuolisella, länteen viettävällä rinteenosalla. Kohteen pohjois- ja itäpuolella on pieni metsäalue; löydöt tulivat metsikön ja pellon muodostamasta kulmauksesta peltoalueelta, jossa maalaji on lähinnä hiesua. Pääosa pellon pinnalla havaituista löydöistä kerättiin talteen. Löytöjen ja topografian perusteella suhteellisen pienialainen kohde, mutta suhteellisen runsaslöytöinen.

Löydöt KM 31591: 1-8, kvartsikaavin 1, -teelmä 1, -ytimiä 11, -iskoksia 12, kiviesineen katkelma 1 kpl

Aiemmat löydöt -

Lähilöytöjä Pukkila Kantele Järvenoja, kivikautinen asuinpaikka

| Kunta | Kylä | Nimi | Peruskartta | x/y/z |
|----------------|-----------------|-----------|--------------------|-----------------------------------|
| Pukkila 616 | Savijoki 404 | Hautämäki | 3022 02 Pukkila | 6728 86 3422 92 47,5 - 50,0 |

| Mj-laji | Ajoitus | Lkm | Lk |
|-------------|-----------|-----|----|
| Asuinpaikka | Kivikausi | 1 | II |

Tila ja Rno

Maijala 5:18

Maanomistaja

Siren, Rauno Kalevi
Linnintie 1
07560 Pukkila

Kohde ja ympäristö Porvoonjoen itäpuolinen peltoalue, missä kallioinen metsäalue, jonka luoteispään länsirinteeltä löytyi kvartseja. Asuinpaikka sijaitsee hiesupitoisella peltoalueella joesta noin 150 m itään. Löytöjä oli lähinnä rinteiden alaosassa ja siihen kohtaan saakka, missä rinne taittui humuspitoiseksi tasamaaksi (vanhaa järvenpohjaa). Kaikki pellon pinnalla havaitut löydöt kerättiin talteen. Löytöjen ja topografian perusteella pienialainen ja vähälöytöinen kohde.

Löydöt KM 31592: 1-5, kvartsiakaavin 1 kpl, -teelmä 1, -katkelma 1, -ytimiä 3, -iskoksia 5 kpl

Aiemmat löydöt -

Lähilöytöjä Pukkila Kirkonkylä Kotomäki 1, kivikautinen asuinpaikka



6727

Pk-ote 3022 03 Pukkila 1:20 000 (1999)

- Pukkila Hautamäki, kivikautinen asuinpaikka ●
- Pukkila Kotomäki 1, kivikautinen asuinpaikka ▲
- Pukkila Kotomäki 2, kivikautinen asuinpaikka ◆
- Pukkila Santamäki, kivikautinen asuinpaikka ⬡
- Pukkila Kreijula, kvartsilöytöpaikka ▼

| Kunta | Kylä | Nimi | Peruskartta | x/y/z |
|----------------|-------------------|------------|--------------------|-----------------------------------|
| Pukkila 616 | Kirkonkylä 402 | Kotomäki 1 | 3022 02 Pukkila | 6728 42 3422 96 47.5 - 52,5 |

| Mj-laji | Ajoitus | Lkm | Lk |
|-------------|-----------|-----|----|
| Asuinpaikka | Kivikausi | 1 | II |

Tila ja Rno

Ali-Hannu 1:34

Maanomistaja

Ahokas, Veikko Villiam
Peltotie 6
07560 Pukkila
k. 17.12.1997
Lainhuutohakemus vireillä

Kohde ja ympäristö Porvoonjoen itäpuolinen peltoalue, missä pienehkö metsäalue, jonka luoteispään länsirinteeltä löytyi kvartseja. Asuinpaikka sijaitsee hiesupitoisella peltoalueella joesta noin 200 m koilliseen. Löytöjä oli pitkin loivaa rinnettä, mutta ei kuitenkaan aivan sen yläosassa. Kaikki pellon pinnalla havaitut löydöt kerättiin talteen. Suhteellisen runsaslöytöinen kohde. Laajuutta vaikea arvioida

Löydöt KM 31593: 1-5, kvartsiteelmä 1, -ytimiä 14, -iskoksia 10 kpl

Aiemmat löydöt -

Lähilöytöjä Pukkila Kirkonkylä Kotomäki 2, Pukkila Kirkonkylä Hautamäki, kivikautisia asuinpaikkoja, Pukkila Kirkonkylä Kreijula, kvartsilöytöpaikka

| Kunta | Kylä | Nimi | Peruskartta | x/y/z |
|----------------|-------------------|------------|--------------------|-----------------------------------|
| Pukkila 616 | Kirkonkylä 402 | Kotomäki 2 | 3022 02 Pukkila | 6728 04 3423 04 45,0 - 52,5 |

| Mj-laji | Ajoitus | Lkm | Lk |
|-------------|-----------|-----|----|
| Asuinpaikka | Kivikausi | 1 | II |

Tila ja Rno

Nurmiala 2:39

Maanomistaja

Nurminen, Jussi Antti Eerik
Joentaustantie 159
07560 Pukkila

Kohde ja ympäristö Asuinpaikka sijaitsee Porvoonjoen itäpuolisella laajahkolla peltoalueella pienen avokallion vieressä. Kallion päällä on hiukan maata ja muutamia mäntyjä. Porvoonjokeen on matkaa 10 - 50 m. Osa kvartseista tuli kallion yläpuolelta, aivan sen vierestä, hietapitoisesta kohdasta, missä pelto nousee ympäristöään korkeammalle alla olevan peruskallion pinnanmuotoja noudatellen. Osa kvartseista tuli kallion - avokalliossa on tällä kohtaa jyrkkä seinämä - ja joen väliseltä hiesupitoiselta kohdalta, missä pelto viettää loivasti kohti jokea. Kvartseja tuli kallion juureltakin, mutta myös aivan läheltä Porvoonjoen nykyistä penkkaa. Kaikki pellon pinnalla havaitut löydöt kerättiin talteen. Topografian ja löytöjen perusteella suhteellisen pienialainen kohde.

Löydöt KM 31594: 1-10, kvartsiteelmä 1, -ytimiä 9, -iskoksia 5 kpl

Aiemmat löydöt -

Lähilöytöjä Pukkila Kirkonkylä Kotomäki 1, kivikautinen asuinpaikka ja Kreijula, kvartsilöytöpaikka

| Kunta | Kylä | Nimi | Peruskartta | x/y/z |
|----------------|-----------------|-------------|--------------------|--------------------------------------|
| Pukkila 616 | Savijoki 404 | Santamäki | 3022 02 Pukkila | 6729 30 - 36 3420 38 - 46 60,0 |

| Mj-laji | Ajoitus | Lkm | Lk |
|----------------|----------------|------------|-----------|
| Asuinpaikka | Kivikausi | 1 | II |

Tila ja Rno

Pietilä 16:19

Maanomistaja

Mäenrinta, Aaro Olavi
Liljantie 27
07560 Pukkila

Kohde ja ympäristö Porvoonjoen länsipuolinen peltoalue jokilaakson pohjoisrinteellä. Kvartseja sporadisesti hiekka- ja hietapitoiselta peltoalueelta, etelään viettävältä rinteeltä Virenojan pohjoispuolelta. Virenoja laskee Porvoonjokeen. Laajuutta vaikea arvioida.

Löydöt KM 31595: 1-5, kvartsiteelmä 1, -ytimiä 7, -iskoksia 3 kpl

Aiemmat löydöt -

Lähilöytöjä -

Huomautuksia Mukana olleen Timo Sepänmaan kanssa kiersimme myös muita saman jokilaakson peltoalueita, mutta niiltä emme tavanneet merkkejä muinaisjäännöksistä.

| Kunta | Kylä | Nimi | Peruskartta | x/y/z |
|----------------|------------------|-------------|--------------------|---|
| Pukkila 616 | Naarkoski 403 | Tuhkamäki 1 | 3022 02 Pukkila | 6725 16 - 20 3424 64 - 70 50,0 - 57,5 |

| Mj-laji | Ajoitus | Lkm | Lk |
|-------------|-----------|-----|----|
| Asuinpaikka | Kivikausi | 1 | II |

Tila ja Rno

Lapioniitty I 3:23

Maanomistaja

Majakallio, Timo Rubert
Koskustentie 29
07560 Pukkila

Marttila 3:65

Aalto, Yrjö Kalevi
Porvoontie 4
07560 Pukkila

Kohde ja ympäristö Porvoonjoen itäpuolinen harjumuodostuma, jonka kaakkoispäässä on kapea, kaakkoon viettävä peltosarka, joka liittyy laajempaan peltoalueeseen. Kvartseja löytyi sekä terrassin päältä että viettävästä rinteestä. Maalaji on ylimpänä hienoa hiekkaa ja vaihtuu vähitellen hienommaksi; alimmat löydöt hiesu/savipitoiselta rinteenosalta. Rinne on kuitenkin osin varsin jyrkkä, joten artefakteja on voinut valua alemmas maanmuokkauksen ja eroosion yhteydessä. Asuinpaikan luoteispuolella on laajahko soraottoalue, mutta sen ja pellon välillä saattaa vielä olla jäljellä ehyttä kivikautista asuinpaikkaa. Potentiaalista asuinpaikka-aluetta on myös Koskustenojan pohjoispuolisella peltolohkolla lähellä metsänreunaa, missä maalajia on lähinnä karkeaa hietaa (inventointiajankohtana olosuhteet pintapoimintaan eivät olleet täällä otolliset). Löytöjen perusteella suhteellisen runsaslöytöinen kohde. Pintalöytöjä suhteellisen suppealla alueella, mutta asuinpaikka ilmeisesti jatkuu peitteiselle alueelle, mäntykankaalle.

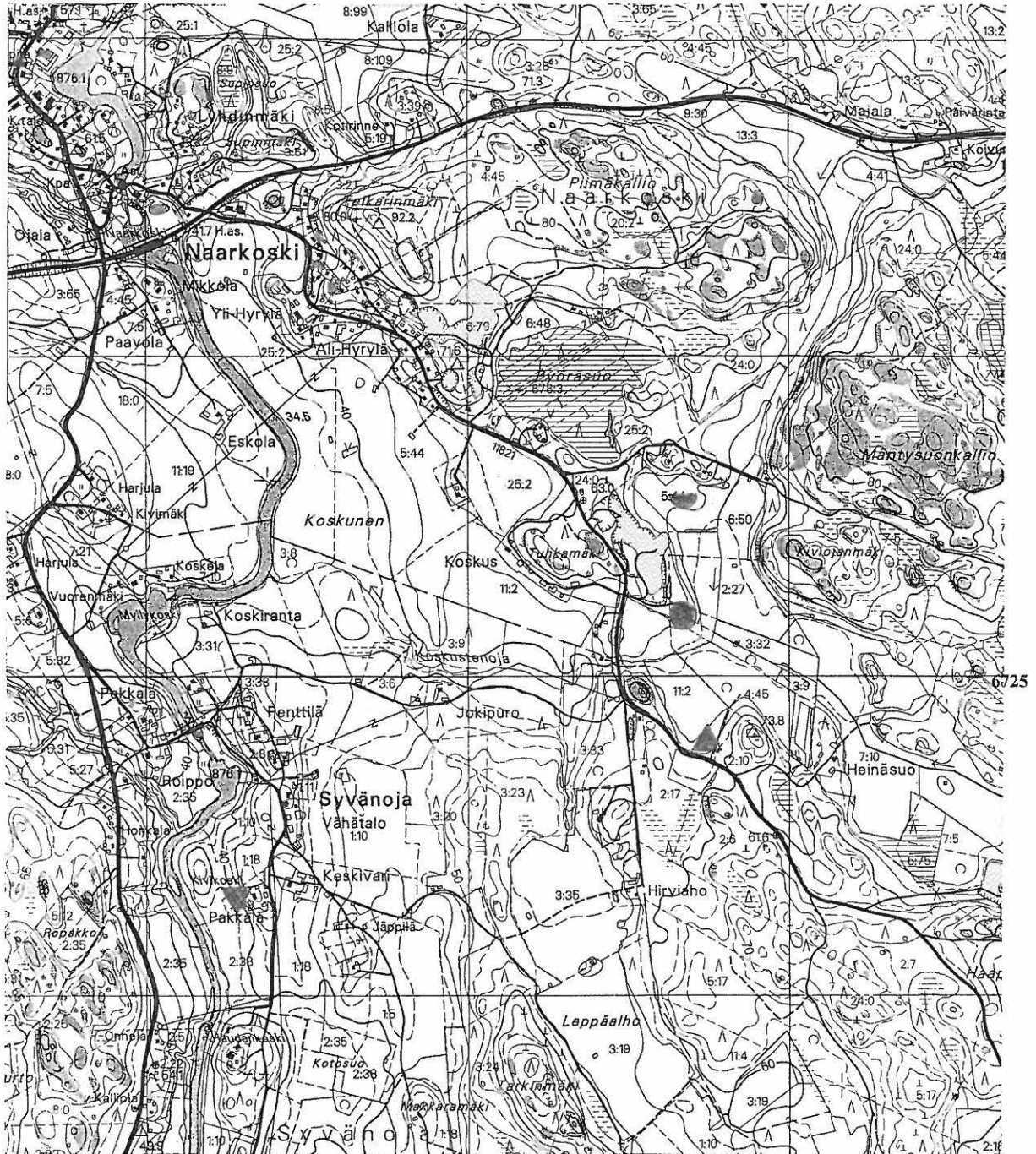
Löydöt KM 31596: 1-8, kvartseja 1, -terä 1, -teelmiä 3, -ytimiä 5, -iskoksia 10 kpl

Aiemmat löydöt -

Lähilöytöjä Pukkila Naarkoski Koskustenoja, kivikautinen asuinpaikka ja Naarkoski Tuhkamäki 2, kvartsilöytöpaikka.

Diat 31412

Huomautuksia Koskus -nimisen talon maalta, päärakennuksesta 30 m luoteeseen, tontin ja pellon rajamaalta (ts. nykyiselle peruskartalle merkityn Tuhkamäen länsireunalta), on löydetty syyskuussa 1957 karkeatekoinen reikäkivi (Pukkilan kk kansakoulu) pellon pinnalta savimaasta.



Pk-ote 3022 03 Pukkila 1:20 000 (1999)

- Pukkila Tuhkamäki 1, kivistinen asuinpaikka ●
- Pukkila Koskustenoja, kivistinen asuinpaikka ▲
- Pukkila Tuhkamäki 2, kvartsilöytöpaikka ◐
- Pukkila Kivikoski, kvartsilöytöpaikka ▼

| Kunta | Kylä | Nimi | Peruskartta | x/y/z |
|----------------|------------------|-------------------|--------------------|-----------------------------------|
| Pukkila 616 | Naarkoski 403 | Koskusten- oja | 3022 02 Pukkila | 6724 82 3424 76 50,0 - 55,0 |

| Mj-laji | Ajoitus | Lkm | Lk |
|-------------|-----------|-----|----|
| Asuinpaikka | Kivikausi | 1 | II |

Tila ja Rno

Koskus 11:2

Maanomistaja

Majakallio, Timo Rubert
Koskustentie 29
07560 Pukkila

Kohde ja ympäristö Porvoonjoen itäpuolisen harjumuodostuman vieressä oleva peltoalue, Tuhkamäen ja Koskustenojan eteläpuolella. Asuinpaikalta, joka on hietapitoisella pellolla pienellä terassilla harjumuodostuman luoteispään länsireunan tuntumassa, on Koskustenojaan matkaa 250 - 300 m. Kaikki havaitut löydöt kerättiin talteen; löytöjen perusteella suhteellisen vähälöytöinen ja pienialainen kohde, joka voi kuitenkin jatkua peitteiselle alueelle.

Löydöt KM 31597: 1-4, kvartsikaavin 1, -teelmiä 2, -ydin 1, palanutta luuta 5 kpl

Aiemmat löydöt -

Lähilöytöjä Pukkila Naarkoski Tuhkamäki 1, kivikautinen asuinpaikka

3. 2. Kvartsilöytöpaikat

| Kunta | Kylä | Nimi | Peruskartta | x/y/z |
|--------------------|----------------|-------------|---------------------|-----------------------------------|
| Pukkila | Naarkoski | Tuhkamäki 2 | 3022 02 Pukkila | 6725 56 3424 64 50,0 - 55,0 |
| Mj-laji | Ajoitus | | Lkm | Lk |
| Löytöpaikka | Kivikausi | | 1 | - |
| Tila ja Rno | | | Maanomistaja | |

Kohde ja ympäristö Porvoonjoen itäpuolinen ja peltojen ympäröimä harjumuodostuma. Löytöpaikka sijaitsee Tuhkamäen sorakuopan koillispuolisella peltoalueella.

Löydöt KM 31598: 1-3, kvartsiteelmä 2, -ytimiä 1, -iskos 1 kpl

Aiemmat löydöt -

Lähilöytöjä Pukkila Naarkoski Koskustenoja, kivikautinen asuinpaikka ja Naarkoski Tuhkamäki 1, kivikautinen asuinpaikka.

| Kunta | Kylä | Nimi | Peruskartta | x/y/z |
|----------------|-------------------|----------|--------------------|-----------------------------------|
| Pukkila 616 | Kirkonkylä 402 | Kreijula | 3022 02 Pukkila | 6728 06 3422 90 45,0 - 47,5 |

| Mj-laji | Ajoitus | Lkm | Lk |
|-------------|-----------|-----|----|
| Löytöpaikka | Kivikausi | 1 | - |

Tila ja Rno

Kreijula 20:0

Maanomistaja

Mäkelä, Mika Ilmari
Mannerheimintie 85 C 072
00270 Helsinki

Kohde ja ympäristö Porvoonjoen länsipuolinen peltoalue Kreijulan talon itäpuolella. Pellolla on pieni metsikkö lähellä joenrantaa, ja löydöt tulivat sen vierestä joen puolelta. Löytöpaikka joesta noin 50 m itäkoilliseen loivasti viettävällä peltorinteellä.

Löydöt KM 31599: 1-3, kvartsiteelmä 1, -ytimiä 3, -iskos 1 kpl

Aiemmat löydöt -

Lähilöytöjä Pukkila Kirkonkylä Kotomäki 2, Pukkila Kirkonkylä Kotomäki 1, kivikautisia asuinpaikkoja

Huomautuksia Pukkilan kirkonkylästä, Ali-Hannun tilan maalta, noin 150 askelta Porvoonjoesta, löytyi vuonna 1953 perunannostossa maanpinnalta poikkikirveen teräpuoli (KM 13800). Läheisyydessä ukonkiveä. Maaperä paikalla savimultaa. Ali-Hannun tilan päärakennus on tässä raportissa kuvatussa Kreijulan kvartsilöytöpaikasta 400 m luoteeseen. Vuonna 1980 toimitettiin museovirastoon useita vuosia aiemmin Pukkilan kk:n Kreijulan tilan maalta (x 6727 87 y 422 86) löytynyt hioin (KM 20 993).

| Kunta | Kylä | Nimi | Peruskartta | x/y/z |
|--------------------|-----------------|-------------|---|----------------------------|
| Pukkila 616 | Syvänoja 405 | Kivikoski | 3022 02 Pukkila | 6724 30 3423 28 40,0 |
| Mj-laji | Ajoitus | | Lkm | Lk |
| Löytöpaikka | Kivikausi | | 1 | - |
| Tila ja Rno | | | Maanomistaja | |
| Roippo 2:38 | | | Suomela, Lassi Tapio Suomela, Sirpa Helena Syvänojentie 33 07560 Pukkila | |

Kohde ja ympäristö Porvoonjoen itäpuolinen peltoalue Pakkalan talon länsipuolella. Löytöpaikka joesta 150 m länsilounaaseen loivasti viettävällä peltorinteellä.

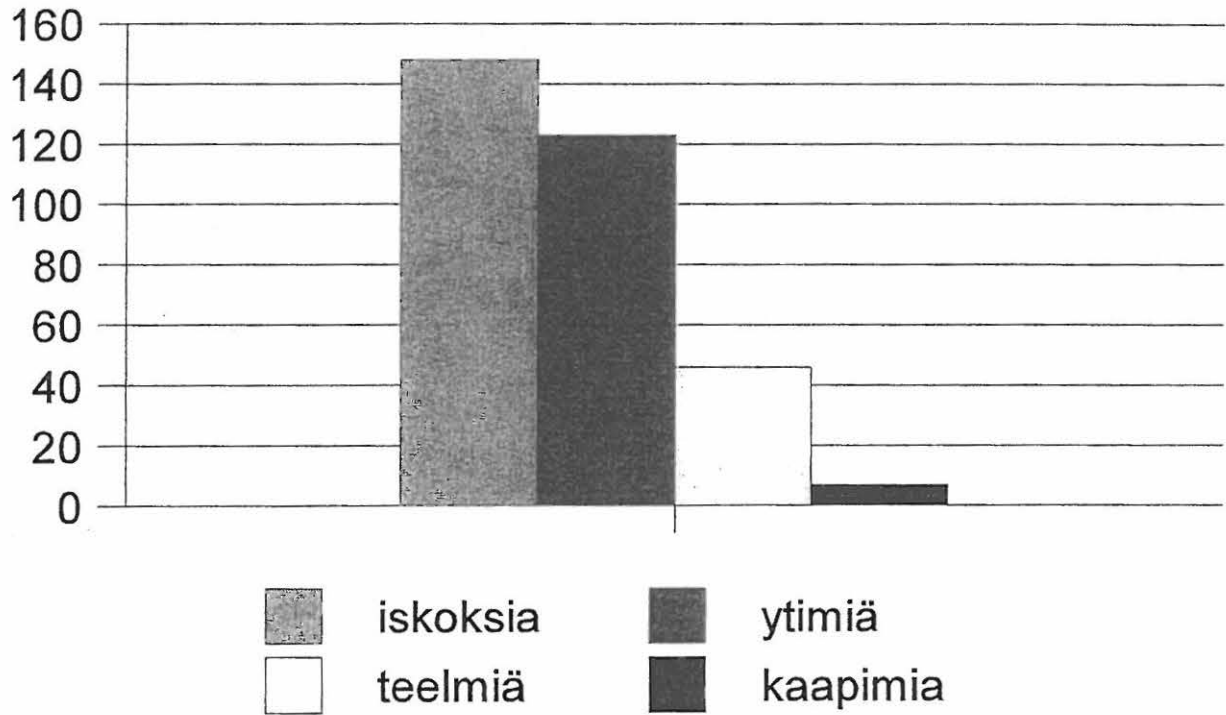
Löydöt KM 31600: 1-3, kvartsiteelmä 1, -ytimiä 2, -iskoksia 3 kpl

Aiemmat löydöt -

Lähilöytöjä Pukkila Naarkoski Koskustenoja, kivikautinen asuinpaikka ja Naarkoski Tuhkamäki 2, kvartsilöytöpaikka.

Porvoonjoki 1999

kvartsiartefaktit



5. Yhteenveto

Porvoonjoen vesistöalueen kivikautisen asutuksen arkeologisessa inventoinnissa Orimattilan ja Pukkilan alueelta löytyi yhteensä 17 ennestään tuntematonta kohdetta. Niistä 14 on tulkittu kivikautisiksi asuinpaikoiksi ja 3 kivikautisiksi kvartsilöytöpaikoiksi. Rantakorkeuden perusteella kohteet ovat mesoliittisia, osa aivan mesoliittisen kivikauden lopulta, mutta muutamat selvästi sitä varhaisempia.

Artefakteja kertyi kaikkiaan 346 kappaletta (5054 g). Valtaosa (339 kpl) on kvartsi-arteefakteja, joista iskoksia on 148 (438 g), ytimiä 123 (4227 g), teelmiä 46 kpl ja kaapimia 7 kpl. Lisäksi löytyi muutamia muita kvartsiarteefakteja sekä hiukan piitä ja palanutta luuta.

Inventoinnissa havaituista asuinpaikoista neljä sijaitsee Orimattilassa, mistä vuoden 1998 inventoinnissa löytyi 12 asuinpaikkaa. Yksi edellisvuoden maastotyössä todetuista löytöpaikoista varmistui asuinpaikaksi. Aiemmin kunnasta tunnettiin (ainakin) seitsemän varmaa ja kolme mahdollista asuinpaikkaa, joten nyt sieltä on kaikkiaan 24 varmaa kivikautista asuinpaikkaa.

Pukkilan kivikautisista muinaisjäännöskohteista merkittävin on tähän asti ollut Naarkosken Yli-Hyrylän kivikautinen asuinpaikka, missä on tehty myös kaivauksia. Kunnasta tunnetaan useita kivikautisia hajalöytöjä, joiden löytöpaikalta mahdollisissa tulevilla inventoinneilla voi löytyä jopa asuinpaikka. Lisäksi Pukkilasta on mahdollinen kvartsilouhos. Vuoden 1999 inventoinnissa Pukkilan kunnan alueelta löytyi 13 uutta kohdetta, joista 10 on tulkittu kivikautisiksi asuinpaikoiksi. Kolme kohdetta on tulkittu kvartsilöytöpaikoiksi, koska niiltä löytyi vain muutama artefakti; on kuitenkin mahdollista, että ne myöhemmissä tutkimuksissa voivat varmistua asuinpaikoiksi.

Lahdessa

17.11.1999



Hannu Poutiainen

Porvoonjoen vesistöalueen arkeologinen inventointi, negatiiviluettelo

Negatiivit 121960 - 121966

Alkuperäisnegatiiveja säilytetään Lahden kaupunginmuseon kuva-arkistossa

(HP = H. Poutiainen)

| KUVA NRO | PVM | KUVAA- JA | KUVAUS- SUUNTA | KOHDE |
|-------------|------|--------------|---------------------|--|
| 121960 | 5.5. | H.P. | Idästä | Orimattila Hevoskoski, kivikautinen asuinpaikka. |
| 121961 | 5.5. | H.P. | Idästä | Orimattila Hevoskoski, kivikautinen asuinpaikka. |
| 121962 | 5.5. | H.P. | Länsi- luoteesta | Orimattila Hevoskoski, kivikautinen asuinpaikka. Taustalla Porvoonjoki. |
| 121963 | 5.5. | H.P. | Luoteesta | Orimattila Lavinmäki, kivikautinen asuinpaikka. Taustalla Porvoonjoki. |
| 121964 | 8.5. | H.P. | Etelä- kaakosta | Pukkila Järvenoja, kivikautinen asuinpaikka. |
| 121965 | 8.5. | H.P. | Etelä- kaakosta | Pukkila Multamaanoja, kivikautinen asuinpaikka. |
| 121966 | 8.5. | H.P. | Etelä- kaakosta | Pukkila Lehmiönmutka, kivikautinen asuinpaikka. |