



Syöte Life –alueen arkeologinen inventointi



Arkeologian laboratorio
FL Jari Okkonen
Marraskuu 2001

ABSTRAKTI

SYÖTE LIFE –ALUEEN ARKEOLOGINEN INVENTOINTI

Arkeologisen kulttuuriperinnön perusselvitys Pudasjärven, Taivalkosken ja Posion kuntiin kuuluvalla Life –hankealueella.

Oulun yliopisto, arkeologian laboratorio

Inventoijat: FL Jari Okkonen ja 9 arkeologian opiskelijaa.

Inventoinnin tarkoituksena oli etsiä ja kartoittaa Syöte Life –alueen kiinteät muinaisjäänneksien. Tutkittavan alueen laajuuden vuoksi maastotyö keskitettiin erityisesti Iso Syötteen ympäristöön, Pytkynharjulle, UKK-reitin varsille, Kouvan seudulle, Salmitunturiin ja Rääpysjärven seudulle. Näin inventointi keskittyi lähinnä Pudasjärven ja Taivalkosken kuntien alueelle. Maastotyö suoritettiin kulkemalla ennalta sovittuja reittejä otollisia paikkoja etsien. Kuljettuja reittejä voitiin tarkastella jälkikäteen GPS-laitteen jälkietiedostoista, jotka tallennettiin tietokoneelle. Fugawi-ohjelmaa käyttäen reitit voitiin havainnollistaa karttapohjalle ja siten selvittää mitkä alueet oli tarkistettu. Löydetyt kohteet merkittiin GPS-laitteen reittipisteeksi ja niistä täytettiin inventointikaavake. Kaikki opiskelijoiden löytämät kohteet tarkistettiin Jari Okkonen toimesta.

Ennen inventointia alueelta ei tunnettu rekisteröityjä kiinteitä muinaisjäänneksiä. Life-projektin puitteissa oli kuitenkin tehty jo paljon havaintoja muinaisjäänneksistä, joita tarkistettiin kenttätöiden aikana. Tämä esityö oli erinomaisen tärkeää inventoinnin onnistumiselle, semminkin kun kyseessä oli suuri alue ja varsin lyhyt kenttätöjakso. Inventointissa löydettiin kaikkiaan 24 kohdetta, joissa on yhteensä 45 kiinteää muinaisjäänneksistä. Esihistoriallisia kohteita on 17, historiallisen ajan kohteita on 4 ja iältään epämääräisiä kohteita on 3. Valtaosa muinaisjäänneksistä on esihistoriallisia kuoppajäänneksiä, joita on kaikkiaan 20. Alueelta löydettiin neljä pyyntikuoppaa sekä yksi esihistoriallinen asuinpaikkapinta. Historiallisen ajan muinaisjäänneksistä valtaosa on kivilatomoja eli kivenhankintaan liittyviä piisikiviröykkiöitä, joita on kaikkiaan 15. Ajoitukseltaan epämääräisiä kivipöytiä on alueella neljä.

Löydöt: -

Kenttätöaika: 20.-30.8.2001

Inventoidun alueen laajuus: noin 307 km²

Tutkimuskustannukset: Metsähallitus, Syöte Life -projekti

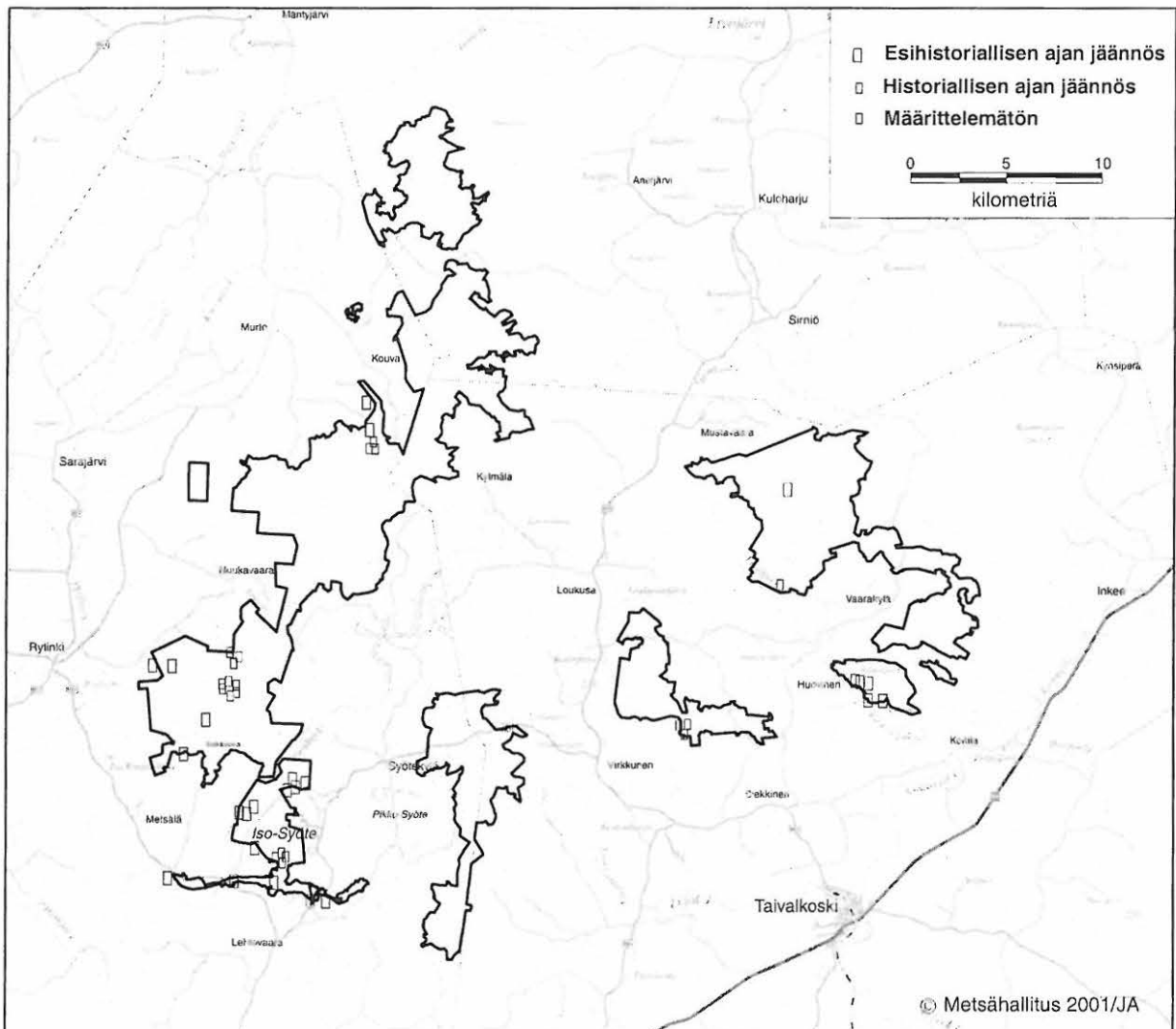
Tutkimusraportti: Jari Okkonen 25.11.2001 Metsähallitus Syöte Life- projekti Pudasjärvi, Oulun yliopisto arkeologian laboratorio ja Museovirasto arkeologian osasto topografinen arkisto.

SISÄLLYS

ABSTRAKTI	1
JOHDANTO	2
ALUEEN ARKEOLOGISET KOHTEET	5
LUETTELO DIAKUVISTA	6
LUETTELO DIGITAALIKUVISTA	6
KOHTEET	9
1. Pudasjärvi Puhakanotsa N	9
2. Pudasjärvi Umpilampi N	11
3. Pudasjärvi Leivätön	13
4. Pudasjärvi Sotivaaranrinne	15
5. Pudasjärvi Sotivaara	17
6. Pudasjärvi Ahmakallio	19
7. Pudasjärvi Ahmavaara	21
8. Pudasjärvi Selkävaara W	23
9. Pudasjärvi Halla-aho	25
10. Pudasjärvi Teerisuo	27
11. Pudasjärvi Syötekangas SW	29
12. Pudasjärvi Riiskaniemi	31
13. Pudasjärvi Lauttalampi	33
14. Pudasjärvi Metsälänsuvanto N	35
15. Pudasjärvi Hanhilammen ranta	37
16. Pudasjärvi Pikku Romesuo	39
17. Pudasjärvi Pärjänlahti N	41
18. Pudasjärvi Rometölväs	43
19. Taivalkoski Karhuaho	46
20. Taivalkoski Alalamminlehto	48
21. Taivalkoski Soiperöisenharju	50
22. Taivalkoski Soiperöisenkangas	52
23. Taivalkoski Yökumpu	54
24. Taivalkoski Rääpysjärvi	56

JOHDANTO

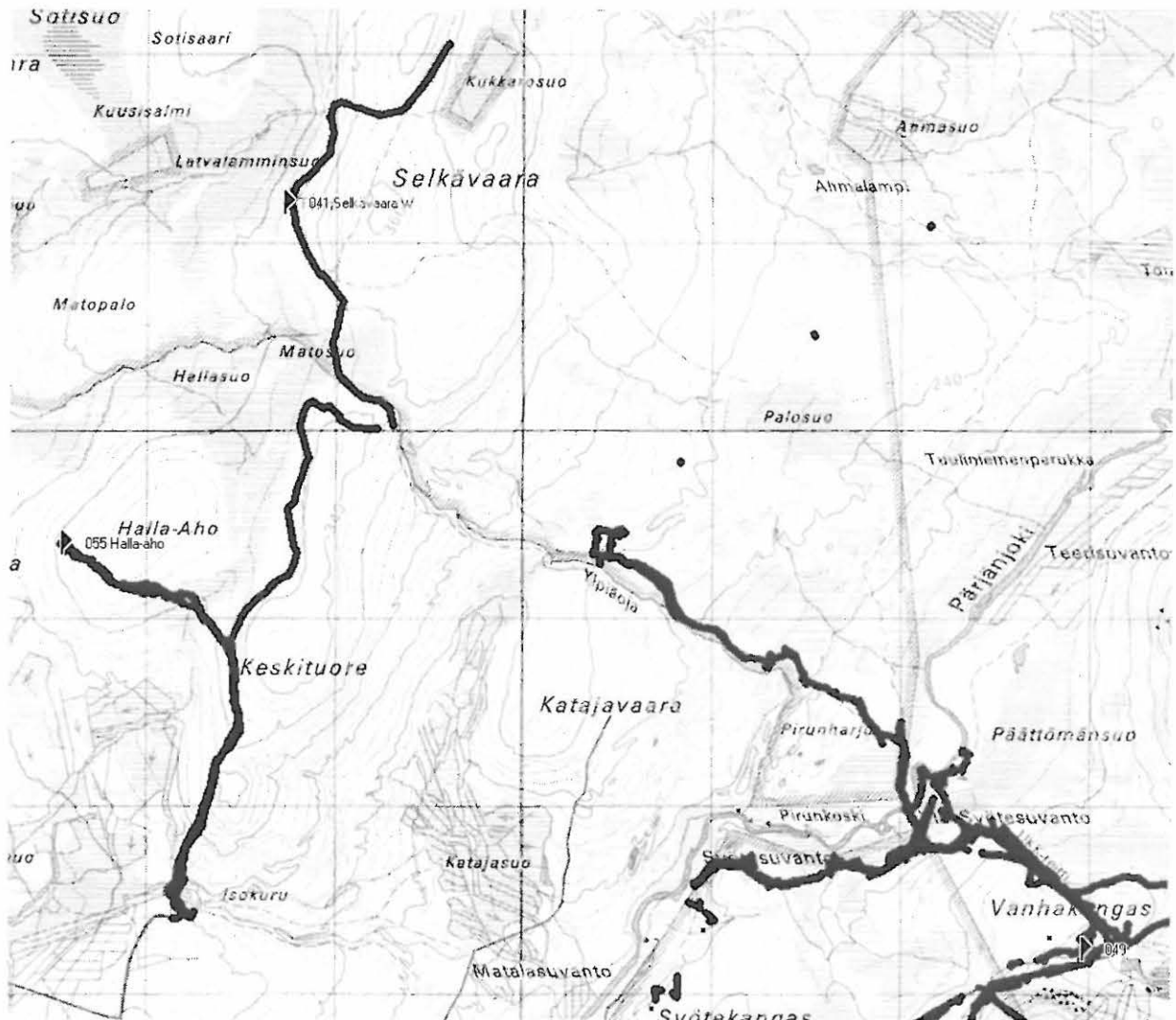
Oulun yliopiston arkeologian laboratorio suoritti Syöte Life -alueella arkeologisen inventoinnin 20.–30.8.2001. Muutamia maastokäyntejä tehtiin vielä 4.-6.9.2002. Inventointityö liittyy kolmivuotiseen Syöte Life -projektiin *"Boreaalisten luonnonmetsien suojelun ja muiden maankäyttömuotojen yhteensovittaminen Syötteen alueella"*. Metsähallitus käynnisti kyseisen hankkeen vuonna 1999. Projektin tavoitteena on suunnitella alueen maankäyttö siten, että arvokkaat luontotyypit ja lajit säilyvät. Samalla tavoitteena on myös turvata matkailun tulevaisuus ja luontomatkailun kehittyminen sekä paikallisten ihmisten mahdollisuudet elinkeinojen harjoittamiseen. Pääosa Syöte Life -projektialueesta kuuluu Syötteen kansallispuistoon (kuva 1).



Kuva 1. Tutkimusalueet ja kohteiden levintä.

Projektialueelta on laadittu maankäytön historiaan liittyvä selvitys, jossa esitellään arkistolähteisiin ja vanhoihin karttoihin perustuen alueen historiaa, kuten eränkävintä, kaskiviljelykulttuuria, suoniittytaloutta, poronhoitoa sekä terva- ja metsätaloutta, viimeisen 300 vuoden ajalta. Koska arkistolähteet eivät yllä esihistorialliselle ajalle, olisivat ihmistoiminnan alkuvaiheet Syötteen alueella jääneet hämärän peittoon ilman arkeologisen kulttuuriperinnön inventointia. Työn johti FL Jari Okkonen, ja hänen apunaan maastossa toimi kaikkiaan yhdeksän Oulun yliopiston arkeologian opiskelijaa.

Tutkimusalueen kokonaislaajuus on 307 km², mikä pakotti alusta pitäen rajoittamaan maaston tarkastelun vain osaan aluetta. Tärkeiksi alueiksi yhdessä työn tilaajan kanssa käytyjen keskustelujen yhteydessä todettiin nimenomaan Iso-Syötteen ympäristö, Pytkynharju, UKK-reitin varret, Kouvan seutu sekä Salmitunturin ja Rääpysjärven tienoot. Painottamisen perusteena olivat tiedot alueella olevista mahdollisista muinaisjäännöksistä ja alueiden suotuisuus silmälläpitäen esihistoriallista asutusta ja toimintaa. Toisaalta inventoinnissa tarkistettiin runsaasti alueita, joiden ei oletettu omaavan minkäänlaista potentiaalia muinaisjäännösten sijainnin suhteen. Tällaisia olivat erityisesti lukuisat suot ja soistuvat metsät. Inventoinnissa läpikäytyjä alueita ja siten tutkimuksen edustavuutta voitiin tarkastella GPS-laitteen jälkietiedostojen avulla. Jälkietiedostojen laatu riippui paljon GPS-signaalin esteettömästä pääsystä GPS-laitteelle. Heikko yhteys näkyy katkoksenä jälkietiedostossa (kuva 2).



Kuva 2. Esimerkki GPS-jälkietiedoston esittämisestä karttapohjalla. Näkyvissä kolmen ryhmän päivämatkat.

Inventoidun alueen maaperä on lähinnä moreenia, ja kalliota ja louhikoita esiintyy lähinnä vaarojen laeilla. Alueen poikki kulkee harjujaksoja, joista inventoinnin kannalta merkittävimmät olivat Taivalkosken Rääpysjärven kohdalla Soiperoisenharju ja Pudasjärven Naamankajärven kohdalla oleva Pytkynharju. Molemmista tavattiin muinaisjäännöksiä. Syöte Life-alueen länsireuna on kallioperältään graniittia. Sen keski- ja pohjoisosat kuuluvat Kainuun

liuskevyöhykkeeseen, joka sisältää Kouvan seudun emäksiset kivilajit ja Syötteen ympäristön gabron. Alueen itäosien kallioperä poikkeaa edellisistä sisältäen arvometalleja muun muassa platinaa. Alueen luonto on monimuotoista sekä kasvillisuudeltaan että eläimistöltään. Maisemaa hallitsevat vaarat, pienvesistöt ja suot. Vanhat kuusimetsät ovat yleisiä. Alueella elää useita harvinaisia kasvi- ja eläinlajeja.

Inventoinnissa käytettiin kolmenlaisia karttoja. Suunnittelussa ja GPS-jälkitiedostojen visualisoinnissa käytettiin maastokarttoja 3541, 3532 ja 3543 (mittakaava 1:50 000), maastossa apuna olivat peruskartat (mittakaava 1:20 000) ja Iso-Syöte-Taivalvaara-Kylmäluoma ulkoilukartta (mittakaava 1:50 000). Käytössä oli kolme Garmin eTrex GPS- laitetta, joita käytettiin sekä suunnistamisessa että kohteiden koordinaattien merkitsemisessä. Kymmenien tarkistusten perusteella niiden tarkkuutta ja soveltuvuutta voidaan pitää muinaistieteelliseen inventointityöhön erittäin hyvänä. Opiskelijat muodostivat kahden ja kolmen hengen ryhmiä, joilla kullakin oli oma GPS-laite, kartat, kaira, kamera ja kenttälapio. Jokaisesta löytämästään kohteesta täytettiin inventointikaavake, johon sijaintitiedon lisäksi kirjattiin ylös muinaisjäännöskohteeseen liittyviä ominaisuustietoja. Kaikki kohteet tarkistettiin Jari Okkosen toimesta.

Ennen inventointia alueelta ei tunnettu Museovirastossa rekisteröityjä kiinteitä muinaisjäännöksiä. Syöte Life-projektin puitteissa oli kuitenkin tehty jo paljon havaintoja mahdollisista muinaisjäännöksistä, joita tarkistettiin kenttätöiden aikana. Tämä FT Jouni Aarnion tekemä esityö oli erinomaisen tärkeää inventoinnin onnistumiselle semminkin, kun kyseessä oli suuri alue ja lyhyt kenttätöjakso. Inventointissa löydettiin kaikkiaan 24 kohdetta, joissa on yhteensä 45 kiinteää muinaisjäännöstä. Esihistoriallisia kohteita on 17, historiallisen ajan kohteita on 4 ja iältään epämääräistä kohteita on 3. Valtaosa muinaisjäännöksistä on esihistoriallisia kuoppajäännöksiä, joita on kaikkiaan 20. Niiden käyttötarkoitusta on vaikea selvittää ilman kaivauksia, mutta valtaosa liittyyne varastoitumiseen ja väliaikaiseen asumiseen. Alueelta löydettiin neljä pyyntikuoppaa sekä yksi esihistoriallinen asuinpaikkapinta. Historiallisen ajan muinaisjäännöksistä valtaosa on kivilatomuksia eli kivenhankintaan liittyviä piisikiviröykkiöitä, joita on kaikkiaan 15. Ajoitukseltaan epämääräisiä kivipöytiä on alueella neljä.

Ihminen on aina vaikuttanut luontoon, eikä luontosidonnoisessa elämäntavassa kulttuuria ja luontoa voida erottaa toisistaan. Näinkin runsaan arkeologisen kulttuuriperinnön löytyminen ”koskemattomasta” erämaasta on merkittävää. Löydökset viittaavat siihen, että esihistoriallisen ajan ihminen on väliaikaisesti asunut ja liikkunut Syötteen vaaramaisemissa pyyntiretkillä riistan perässä. Muinaisjäännökset syventävät metsän historiaa ja vahvistavat samalla metsään kytkeytyvää historiallista kerroksellisuutta. Syöte Life -alueella 150 vuotta vanhasta metsästä voi pieneltä alalta löytyä merkkejä esihistoriallisen ajan elämästä, 1800-luvun kaskiviljelykaudesta ja 1900-luvun savottakulttuurista sekä poropuuhakkuista.

Oulussa 25.11.2001



FL Jari Okkonen

ALUEEN ARKEOLOGISET KOHTEET

kohteen n:o	muinaisjäänneksen n:o	kunta	paikannimi	peruskartta	x-koordinaatti	y-koordinaatti	z	muinaisjäännetyyppi	ajotus
1	1	Pudasjärvi	Puhakanotsa N	3541 12	7302807	3532091	235	kuoppajäänös	esihistoriallinen
2	2	Pudasjärvi	Umpilampi N	3541 12	7301369	3532263	234	kuoppajäänös	esihistoriallinen
3	3	Pudasjärvi	Leivätön	3541 12	7300726	3532395	238	kivirakennelma	määrittelemätön
3	4	Pudasjärvi	Leivätön	3541 12	7300715	3532350	232	kivirakennelma	määrittelemätön
4	5	Pudasjärvi	Sotivaaranrinne	3541 07	7289065	3520943	310	kuoppajäänös	esihistoriallinen
5	6	Pudasjärvi	Sotivaara	3541 07	7289031	3521988	311	kuoppajäänös	esihistoriallinen
6	7	Pudasjärvi	Ahmakallio	3541 07	7289502	3525080	367	kivirakennelma	historiallinen
6	8	Pudasjärvi	Ahmakallio	3541 07	7289511	3525095	367	kivirakennelma	historiallinen
6	9	Pudasjärvi	Ahmakallio	3541 07	7289512	3525083	367	kivirakennelma	historiallinen
7	10	Pudasjärvi	Ahmavaara	3541 07	7287921	3524825	379	kivirakennelma	historiallinen
7	11	Pudasjärvi	Ahmavaara	3541 07	7287925	3524825	378	kivirakennelma	historiallinen
7	12	Pudasjärvi	Ahmavaara	3541 07	7287910	3524828	382	kivirakennelma	historiallinen
7	13	Pudasjärvi	Ahmavaara	3541 07	7287909	3524840	382	kivirakennelma	historiallinen
7	14	Pudasjärvi	Ahmavaara	3541 07	7287909	3524844	383	kivirakennelma	historiallinen
7	15	Pudasjärvi	Ahmavaara	3541 07	7287913	3524840	379	kivirakennelma	historiallinen
8	16	Pudasjärvi	Selkävaara W	3541 07	7286211	3523757	332	kuoppajäänös	esihistoriallinen
9	17	Pudasjärvi	Halla-aho	3541 07	7284395	3522583	333	kuoppajäänös	esihistoriallinen
10	18	Pudasjärvi	Teerisuo	3541 07	7282584	3528486	246	kuoppajäänös	esihistoriallinen
10	19	Pudasjärvi	Teerisuo	3541 07	7282598	3528474	246	kuoppajäänös	esihistoriallinen
10	20	Pudasjärvi	Teerisuo	3541 07	7282598	3528473	246	kuoppajäänös	esihistoriallinen
10	21	Pudasjärvi	Teerisuo	3541 07	7282596	3528476	246	kuoppajäänös	esihistoriallinen
11	22	Pudasjärvi	Syötekangas SW	3541 07	7281366	3525642	205	kuoppajäänös	esihistoriallinen
11	23	Pudasjärvi	Syötekangas SW	3541 07	7281366	3525700	205	kuoppajäänös	esihistoriallinen
11	24	Pudasjärvi	Syötekangas SW	3541 07	7281352	3525745	205	kuoppajäänös	esihistoriallinen
12	25	Pudasjärvi	Riiskaniemi	3532 12	7276721	3530036	189	kuoppajäänös	esihistoriallinen
13	26	Pudasjärvi	Lauttalampi	3532 09	7277753	3525235	183	asuinpaikka	esihistoriallinen
14	27	Pudasjärvi	Metsälänsuvanto N	3532 09	7277929	3521762	175	kuoppajäänös	esihistoriallinen
15	28	Pudasjärvi	Hanhilammen ranta	3532 09	7277682	3527312	210	pyyntikuoppa	esihistoriallinen
16	29	Pudasjärvi	Pikku Romesuo	3532 09	7279483	3526294	222	kuoppajäänös	esihistoriallinen
17	30	Pudasjärvi	Pärjänlahti N	3532 09	7276748	3529210	199	kuoppajäänös	esihistoriallinen
18	31	Pudasjärvi	Rometölväs	3532 09	7278890	3527476	305	kivipöytä	määrittelemätön
18	32	Pudasjärvi	Rometölväs	3532 09	7278832	3527530	298	kivipöytä	määrittelemätön
18	33	Pudasjärvi	Rometölväs	3532 09	7278909	3527617	302	kivipöytä	määrittelemätön
18	34	Pudasjärvi	Rometölväs	3532 09	7278901	3527576	303	kivipöytä	määrittelemätön
19	35	Taivalkoski	Karhuaho	3543 05	7298250	3554117	356	kuoppajäänös	esihistoriallinen
20	36	Taivalkoski	Alamminlehto	3543 05	7293242	3553661	276	kivirakennelma	historiallinen
21	37	Taivalkoski	Soiperoinenharju	3543 04	7288248	3557770	245	pyyntikuoppa	esihistoriallinen
21	38	Taivalkoski	Soiperoinenharju	3543 04	7288215	3557888	245	pyyntikuoppa	esihistoriallinen
21	39	Taivalkoski	Soiperoinenharju	3543 04	7288215	3557885	245	pyyntikuoppa	esihistoriallinen
22	40	Taivalkoski	Soiperoinenkangas	3543 04	7287217	3558360	247	kuoppajäänös	esihistoriallinen
22	41	Taivalkoski	Soiperoinenkangas	3543 04	7287217	3558377	247	kuoppajäänös	esihistoriallinen
23	42	Taivalkoski	Yökumpu	3543 01	7285867	3548448	225	kivirakennelma	historiallinen
23	43	Taivalkoski	Yökumpu	3543 01	7285864	3548456	225	kivirakennelma	historiallinen
23	44	Taivalkoski	Yökumpu	3543 01	7285855	3548464	225	kivirakennelma	historiallinen
24	45	Taivalkoski	Rääpysjärvi	3543 04	7288907	3557307	234	pyyntilaitteet	määrittelemätön

LUETTELO DIAKUVISTA

Kuvat on luetteloitu Oulun yliopiston arkeologian laboratorion kuva-arkiston systematiikan mukaisesti juoksevilla numerolla. Kuvat löytyvät luettelon mukana tulevalta CD-levyltä. Kuvien oikeudet kuuluvat Oulun yliopiston arkeologian laboratoriolle ja Metsähallituksen Syöte Life-projektille.

- 24937 Pudasjärvi Pärjänlahti N (kohde 17) – Kuoppajäänös ja Tiia Ikonen käyttämässä GPS-laitetta.
- 24938 Pudasjärvi Hanhilammen ranta (kohde 15) – Pyyntikuoppa.
- 24939 Pudasjärvi Kellarilampi – Resentin kuopan tarkistamista.
- 24940 Pudasjärvi Ahmavaara (kohde 7) – Historiallisen ajan kivilatomus kivikossa.
- 24941 Pudasjärvi Ahmavaara (kohde 7) – Historiallisen ajan kivilatomus kivikossa.
- 24942 Pudasjärvi Ahmavaara (kohde 7) – Historiallisen ajan kivilatomus kivikossa.
- 24943 Pudasjärvi Ahmavaara (kohde 7) – Historiallisen ajan kivilatomus kivikossa.
- 24944 Pudasjärvi Ahmakallio – Näkymä Ahmakallion näkötorresta.
- 24945 Pudasjärvi Ahmakallio (kohde 6) – Historiallisen ajan kivilatomus.
- 24946 Pudasjärvi Ahmakallio (kohde 6) – Historiallisen ajan kivilatomus.
- 24947 Pudasjärvi Ahmakallio (kohde 6) – Historiallisen ajan kivilatomus.
- 24948 Pudasjärvi Ahmakallio (kohde 6) – Historiallisen ajan kivilatomus.
- 24949 Pudasjärvi Latvalamminsuu – Romahtanut heinälato.
- 24950 Pudasjärvi Runsumutka – Tarinan kohde, "Pirun kouraisu-kivi".
- 24951 Pudasjärvi Halla-aho (kohde 9) – Kuoppajäänös.
- 24952 Pudasjärvi Halla-aho (kohde 9) – Kuoppajäänös.
- 24953 Pudasjärvi Halla-aho (kohde 9) – Kuoppajäänös.
- 24954 Pudasjärvi Halla-aho (kohde 9) – Kuoppajäänös.
- 24955 Pudasjärvi Halla-aho (kohde 9) – Näkymä alueelle.
- 24956 Pudasjärvi Syötekangas (kohde 11) – Yleiskuva kuoppajäänösalueelle.
- 24957 Pudasjärvi Syötekangas (kohde 11) – Koepisto kuoppajäänöksestä.
- 24958 Pudasjärvi Pikku Romesuo (kohde 16) – Kuoppajäänös.
- 24959 Pudasjärvi Pikku Romesuo (kohde 16) – Kuoppajäänös.
- 24960 Pudasjärvi Rometölväs (kohde 18) – Kivipöytä 1.
- 24961 Pudasjärvi Rometölväs (kohde 18) – Kivipöytä 2.
- 24962 Pudasjärvi Rometölväs (kohde 18) – Kivipöytä 3.
- 24963 Pudasjärvi Rometölväs (kohde 18) – Kivipöytä 4.
- 24964 Pudasjärvi Riiskaniemi (kohde 12) – Kuoppajäänös.
- 24965 Pudasjärvi Riiskaniemi (kohde 12) – Kuoppajäänös.
- 24966 Pudasjärvi Teerisuo (kohde 10) – Kuoppajäänös 1.
- 24967 Pudasjärvi Teerisuo (kohde 10) – Koepisto kuoppajäänöksestä 2.
- 24968 Pudasjärvi Teerisuo (kohde 10) – Kuoppajäänös 2.
- 24969 Pudasjärvi Teerisuo (kohde 10) – Koepisto kuoppajäänöksestä 3.
- 24970 Pudasjärvi Lauttalampi (kohde 13) – Näkymä esihistorialliselle asuinpaikalle.
- 24971 Pudasjärvi Lauttalampi (kohde 13) – Näkymä esihistorialliselta asuinpaikka-alueelta.
- 24972 Pudasjärvi Lauttalampi (kohde 13) – Näkymä esihistorialliselle asuinpaikalle.
- 24973 Pudasjärvi Lauttalampi (kohde 13) – Näkymä esihistorialliselle asuinpaikalle.
- 24974 Pudasjärvi Lauttalampi (kohde 13) – Kokoelma pintalöytöjä (kvartsi-iskoksia, kivilaji-iskos ja palaneita kiviä).
- 24975 Pudasjärvi Puhakanotsa N (kohde 1) – Kuoppajäänös.
- 24976 Pudasjärvi Puhakanotsa N (kohde 1) – Kuoppajäänös.
- 24977 Pudasjärvi Umpilampi N (kohde 2) – Kuoppajäänös.
- 24978 Pudasjärvi Umpilampi N (kohde 2) – Kuoppajäänös, taustalla opiskelijat Anu Iisakka ja Kirsi Jylkkä.
- 24979 Pudasjärvi Umpilampi N (kohde 2) – Yleiskuva, taustalla opiskelijat Anu Iisakka ja Kirsi Jylkkä.
- 24980 Taivalkoski Karhuaho (kohde 19) – Kuoppajäänös, näytteen ottamista, kuvassa Jari Okkonen.
- 24981 Pudasjärvi Leivätön (kohde 3) – Latomus 2.
- 24982 Pudasjärvi Leivätön (kohde 3) – Latomus 2.
- 24983 Taivalkoski Karhuaho (kohde 19) – Kuoppajäänös, näytteen ottamista, kuvassa opiskelijat Anu Iisakka ja Kirsi Jylkkä.

- 24984 Taivalkoski Karhuaho (kohde 19) – Kuoppajäännös, näytteen ottamista, kuvassa opiskelijat Anu Iisakka ja Kirsi Jylkkä.
- 24985 Taivalkoski Karhuaho (kohde 19) – Kuoppajäännös, pohjan tarkistamista.
- 24986 Pudasjärvi Umpilampi N (kohde 2) – Työkuva, opiskelijat Anu Iisakka ja Kirsi Jylkkä.
- 24987 Pudasjärvi Iso-Syöte – Näkymä Iso-Syötteeltä.
- 24988 Taivalkoski Karhuaho (kohde 19) – Yleiskuva, näkymä kuoppajäännökselle.
- 24989 Taivalkoski Karhuaho (kohde 19) – Yleiskuva kohteesta, vanhan kaskimaan indikaattoreita.
- 24990 Taivalkoski Karhuaho (kohde 19) – Yleiskuva kohteesta, vanhan kaskimaan indikaattoreita.
- 24991 Taivalkoski Karhuaho (kohde 19) – Yleiskuva, näkymä kuoppajäännökselle.
- 24992 Taivalkoski Karhuaho (kohde 19) – Kuoppajäännös, pohjaa huuhtotumiskerroksen pinta esillä.
- 24993 Taivalkoski Karhuaho (kohde 19) – Kuoppajäännös, pohjaa hiilinäytteiden konteksti esillä.
- 24994 Taivalkoski Karhuaho (kohde 19) – Kuoppajäännös, pohjaa hiilinäytteiden konteksti esillä.
- 24995 Taivalkoski Karhuaho (kohde 19) – Kuoppajäännös, pohjaa hiilinäytteiden konteksti esillä.

LUETTELO DIGITAALIKUVISTA

Kuvat on luetteloitu digitaalikameran kuvanumeron mukaisesti. Kuvat löytyvät luettelon mukana tulevalta CD-levyltä kolmesta hakemistosta. Kuvien oikeudet kuuluvat Oulun yliopiston arkeologian laboratoriolle ja Metsähallituksen Syöte Life-projektille.

Digitaalikuvat_1

- PIC00004 Näkymä Rometölvään eteläpuolelle.
- PIC00005 Näkymä Pytkynharjulle, Hanhilampi ja kohde 15 näkyvät vasemmalla.
- PIC00006 Näkymä Pytkynharjulle, maastopyöräreitti.
- PIC00007 Näkymä sumuiselle Syötteelle, edessä hiihtostadion.
- PIC00008 Näkymä sumuiselle Syötteelle.
- PIC00009 Näkymä Iso-Syöteeltä kaakkoon Naamangan suuntaan.
- PIC00010 Taivalkoski Vaara-Salminen, Salmisenoja, esimerkki ihmisen vaikutuksesta.
- PIC00011 Taivalkoski Vaara-Salminen, Salmisenoja, esimerkki ihmisen vaikutuksesta.
- PIC00012 Taivalkoski Vaara-Salminen, Salmisenoja, esimerkki ihmisen vaikutuksesta.

Digitaalikuvat_2

- PIC00004 Taivalkoski Vaara-Salminen, tulvaniittyä erämaajärven rannalla.
- PIC00005 Taivalkoski Vaara-Salminen, autiotupa ja yliopiston opiskelijoita tauolla.
- PIC00006 Taivalkoski Vaara-Salminen, autiotupa.
- PIC00008 Näkymä Ahmakallion näkötorresta itään.
- PIC00014 Näkymä Ahmakallion näkötorresta.
- PIC00015 Näkymä Ahmakallion näkötorresta.
- PIC00016 Näkymä Pudasjärven Matusuolle.
- PIC00017 Näkymä Pudasjärven Matusuolle.
- PIC00018 Pudasjärven Latvalamminsuu, romahtanut heinälato.
- PIC00024 Pudasjärven Halla-aho (kohde 9), kuoppajäänös, jossa reppu mittakaavana.
- PIC00025 Pudasjärven Halla-aho (kohde 9), kuoppajäänös, jossa reppu mittakaavana.
- PIC00026 Pudasjärven Halla-aho (kohde 9), näkymä kohteesta, kaskimaan indikaattoreita.

Digitaalikuvat_3

- PIC00016 Pudasjärvi Sotivaaranrinne (kohde 4), kuoppajäänös.
- PIC00017 Pudasjärvi Sotivaaranrinne (kohde 4), kuoppajäänös.
- PIC00018 Pudasjärvi Sotivaaranrinne (kohde 4), kuoppajäänös, takana koivu, josta otettu tuohta.
- PIC00019 Pudasjärvi Sotivaara (kohde 5), kuoppajäänös.
- PIC00020 Pudasjärvi Sotivaara (kohde 5), kuoppajäänös, reppu mittakaavana kuopassa.
- PIC00021 Pudasjärvi Leivätön (kohde 3), latomus 1.
- PIC00022 Pudasjärvi Leivätön (kohde 3), latomus 1.
- PIC00023 Pudasjärvi Leivätön (kohde 3), latomus 1 päältä.
- PIC00024 Pudasjärvi Leivätön (kohde 3), kaksiosainen latomus 2.
- PIC00025 Taivalkoski Soiperoisenharju (kohde 21), pyyntikuoppa, reppu mittakaavana.
- PIC00027 Taivalkoski Soiperoisenharju (kohde 21), pyyntikuoppa, reppu mittakaavana.
- PIC00028 Taivalkoski Soiperoisenharju (kohde 21), pyyntikuoppa, reppu mittakaavana.
- PIC00032 Taivalkoski Rääpysjärvi, "Naulapää", "kalaseita" (ks. Sarkkinen, Taivalkosken inventointi 1999, s. 170).
- PIC00036 Taivalkoski Yökumpu (kohde 23), historiallisen ajan kivilatomus.
- PIC00037 Taivalkoski Yökumpu (kohde 23), historiallisen ajan kivilatomus.
- PIC00038 Taivalkoski Yökumpu (kohde 23), historiallisen ajan kivilatomus.
- PIC00039 Taivalkoski Yökumpu (kohde 23), historiallisen ajan kivilatomus.
- PIC00040 Taivalkoski Syrjäsuo, näkymä kirkkopolulta.
- PIC00041 Taivalkoski Alalamminlehto (kohde 20), historiallisen ajan kivilatomus.

KOhteet

1. PUDASJÄRVI PUHAKANOTSA N *1000 00 6329*

PERUSTIEDOT

MJ-tyyppi:	maarakenteet
Tyyppin tarkenne:	kuopat
Ajoitus:	esihistoriallinen
Rauhoitusluokka:	2
Lukumäärä:	1
Peruskartta	3541 12 KOUVA
Koordinaatit:	x = 7302 808; y=3532 090; z=235 (GPS)
Koordinaattiselite:	keskipiste
Maastomerkintä:	ei merkintää
Pinta-ala:	halkaisijaltaan <20 m
Etäisyystieto:	Iso-Syötteestä 22 km NNE

INVENTOINTI 2001

Aika:	Syöte Life –alueen arkeologisen kulttuuriperinnön inventointi 28.8.2001
Karttaotteet:	Maastokartta 3541, 1:50 000. Helsinki 1995
Diat:	24975-24976, Oulun yliopisto, arkeologian laboratorio

LYHYT KOHDEKUVAUS

Yhden kuoppajäänneksen sisältävä kohde UKK-reitin varrella Kouvanjärven länsipuolella rannasta noin 120 m päässä.

TUTKIMUSKERTOMUS

Sijainti ja maasto

Puhakanotsa on Kouvanjärven eteläosan länsirantaan pistävä jyrkkärintainen vaarannokka. Kohde sijaitsee siitä 480 m luoteeseen. Maaperä on hiekkaista moreenia, joka vaihtuu välittömästi kohteen eteläpuolella äestetyllä alueella hiekaksi. Kankaan rinne laskee pohjoisessa suohon. Kohteen metsätyyppi on kuivahko kangas.

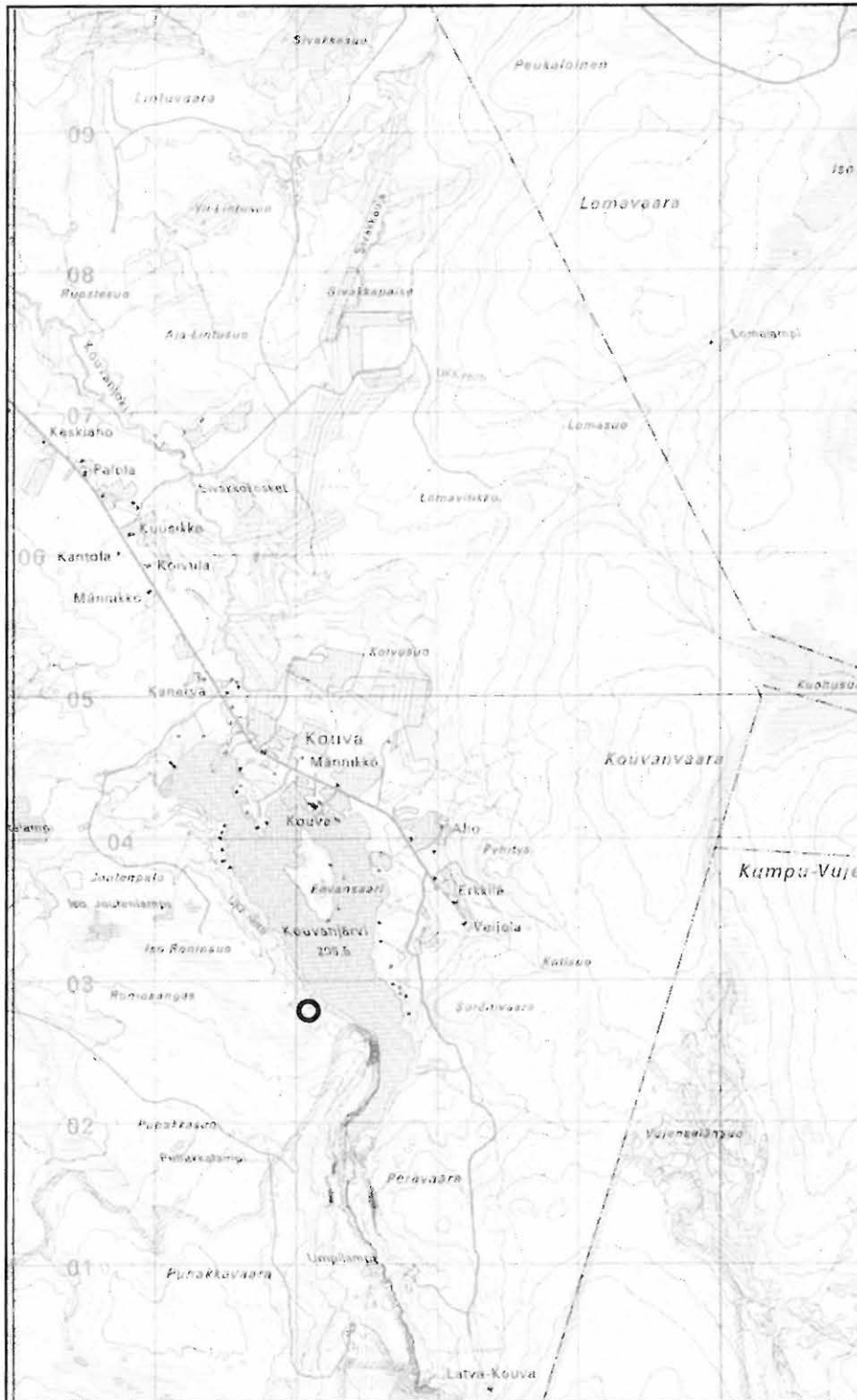
Kohteen kuvaus

Kuoppajäänne on muodoltaan pyöreä, halkaisijaltaan 2,5 m ja syvyydeltään 1 m. Sen pohjaan lapiolla tehdyssä tarkistuspiirroksessa havaittiin normaali maannos. Kuoppa sijaitsee välittömästi UKK-reitin itäpuolella kankaan laen reunassa. Kuoppajäänneksen eteläpuolelta äestetyltä alueelta löytyi pari palaneelta vaikuttanutta kiveä, mutta selkeitä merkkejä asuinpaikkapinnasta ei voitu havaita. Kohde on hyvin säilynyt.

Luokitusehdotus

Luokka 2. Rauhoitusasteen tarkempi määrittely edellyttää lisätutkimuksia.

1. Pudasjärvi Puhakanotsa N
Ote maastokartasta 3541
x=7302808; y=3532090



2. PUDASJÄRVI UMPILAMPI N *1000 00 6330*

PERUSTIEDOT

MJ-tyyppi: maarakenteet
Tyypin tarkenne: kuopat
Ajoitus: esihistoriallinen
Rauhoitusluokka: 2
Lukumäärä: 1
Peruskartta 3541 12 KOUVA
Koordinaatit: x = 7301 370; y=3532 262; z=234 (GPS)
Koordinaattiselite: keskipiste
Maastomerkitä: ei merkintää
Pinta-ala: <20 m
Etäisyystieto: Iso-Syötteestä 20 km NNE

INVENTOINTI 2001

Aika: Syöte Life -alueen arkeologisen kulttuuriperinnön inventointi
28.8.2001
Karttaotteet: Maastokartta 3541, 1:50 000. Helsinki 1995
Diat: 24977-24979, Oulun yliopisto, arkeologian laboratorio

LYHYT KOHDEKuvaus

Yhden kuoppajäänneksen sisältävä kohde Kouvanjärvestä puoli kilometriä etelä-lounaaseen.

TUTKIMUSKERTOMUS

Sijainti ja maasto

Kohde sijaitsee Kouvanjärven ja Latva-Kouvanjärven välillä virtaavasta Väliojasta 130 m länteen. Se sijaitsee jyrkästi koilliseen viettävässä Puhakkavaaran rinteessä, joka rajautuu suohon muinaisjäänneksistä noin 50 m pohjoiseen. Paikan maaperä on kivistä moreenia. Kohteen metsätyyppi on tuore kangas.

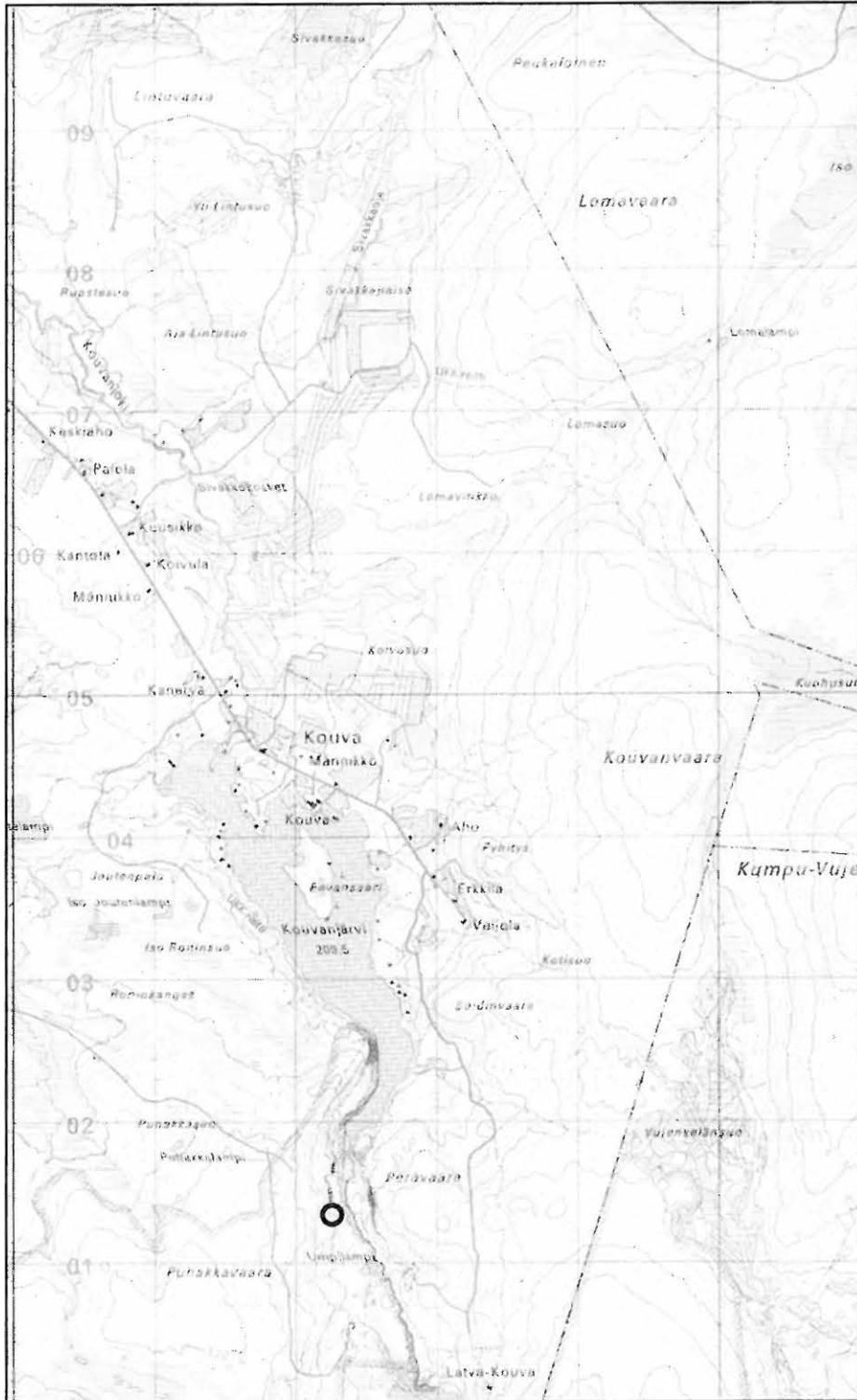
Kohteen kuvaus

Kuoppajäänne on muodoltaan nelikulmainen, mitoiltaan 2,5x2,5 m ja syvyydeltään 1,1 m. Sen pohjaan lapiolla tehdyssä tarkistuspistossa havaittiin ohut huuhtoutumiskerros. Kohteessa kasvoi useita haapoja, mikä voisi viitata vanhaan kaskialueeseen.

Luokitusehdotus

Luokka 2. Rauhoitusasteen tarkempi määrittely edellyttää lisätutkimuksia.

2. Pudasjärvi Umpilampi N
Ote maastokartasta 3541
x=7301370; y=3532262



3. PUDASJÄRVI/LEIVÄTÖN ¹²⁴ 1000 00 6551

PERUSTIEDOT

MJ-tyyppi: kivirakenteet
Tyypin tarkenne: latomukset
Ajoitus: epämääräinen
Rauhoitusluokka: 2
Lukumäärä: 2
Peruskartta 3541 12 KOUVA
Koordinaatit: x = 7300 726; y=3532 396; z=238 (GPS)
Koordinaattiselite: latomus 2:den koordinaatit
Maastomerkinä: ei merkintää
Pinta-ala: <50 m
Etäisyystieto: Iso-Syötteestä 19 km NNE

INVENTOINTI 2001

Aika: Syöte Life –alueen arkeologisen kulttuuriperinnön inventointi
4.9.2001
Karttaotteet: Maastokartta 3541, 1:50 000. Helsinki 1995
Diat: 24981-24982, Oulun yliopisto, arkeologian laboratorio
Digitaalikuvat: 3:PIC00021-24

LYHYT KOHDEKuvaus

Kahden ajoitukseltaan epämääräisen latomuksen sisältävä kohde 700 m Latva-Kouvanjärvestä luoteeseen.

TUTKIMUSKERTOMUS

Sijainti ja maasto

Leivätön sijaitsee Puhakkavaaran itään viettävässä rinteessä kansallispuistoalueella olevan puretun metsäautotien päässä. Kohde on Kouvanjärven ja Latva-Kouvanjärven välisestä Väliojasta 350 m länteen. Latomukset on tehty kahden eri kalliopahdan juureen. Maaperä kallioiden liepeillä on hiekkaista moreenia. Kohteen metsätyyppi on tuore kangas.

Kohteen kuvaus

Latomus1 on muodoltaan lähes nelikulmainen (suunta E-W), mitoiltaan 4,5x3 m. Korkeutta sillä on 0,7 m. Se sijaitsee kalliopahdan pohjoispuolella. Kivet ovat terävasärmäisiä, halkaisijaltaan enimmäkseen 0,2-0,3 m. Latomuksen keskellä on painauma, jossa on muutamia isompia kiviä. Koordinaatit: x=7300 726; y=3532 396; z=238.

Latomus 2 on muodoltaan lähes nelikulmainen (WNW-ESE), mitoiltaan 6x3,5 m. Korkeutta sillä on 0,5 m. Latomuksen keskellä on kaksi kuopannetta, ja se sijaitsee kalliopahdan pohjoispuolella. Luonaisosassa olevaan kuopanteeseen tehtiin tarkistuspisto lapiolla. Pohjassa havaittiin multavaa mineraalimaata sekä muutama kvartsin kappale. Kvartsit olivat tekstuurltaan rakeisia, ja ne näyttivät luonnostaan lohkeilleilta. Palaneita kiviä tai muutakaan jäännöksen käyttötarkoitusta tai ajoitusta selvittävää ei koepistosta löydetty. Koordinaatit: x=7300 716; y=3532 351; z=232.

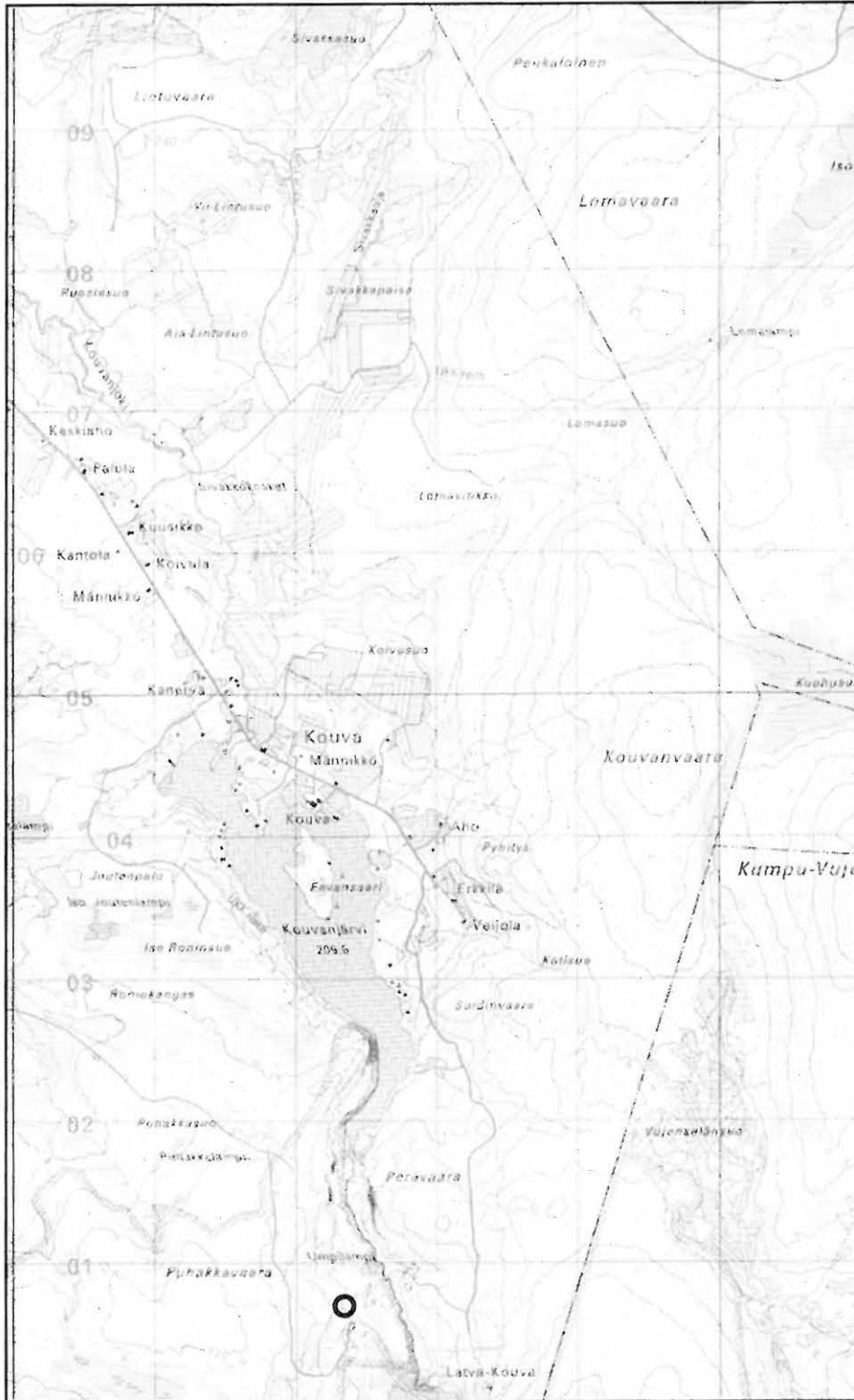
Latomuksesta 2 noin 30 m pohjoiseen olevalla kalliolla sijaitsee mahdollinen rakennuksen sija. Jäännös on nelikulmainen (SE-NW) ja mitoiltaan noin 3x3 m. Korkeutta epäselvällä jäännöksellä on enimmillään vain 0,2 m.

Paikkaan liittyy tieto "Leivättömästä Annista" – erakosta, joka asui paikalla kesät. Latomukset voivat liittyä Annin asumiseen paikalla, mutta myös muut selitysvaihtoehdot ovat mahdollisia. Esihistoriallisenkaan jäännöksen mahdollisuutta ei voida poissulkea.

Luokitusehdotus

Luokka 2. Rauhoitusasteen tarkempi määrittely edellyttää lisätutkimuksia.

3. Pudasjärvi Leivätön
Ote maastokartasta 3541
x=7300726; y=3532396



4. PUDASJÄRVI SOTIVAARANRINNE

1000 00 6332

PERUSTIEDOT

MJ-tyyppi: maarakenteet
Tyypin tarkenne: kuopat
Ajoitus: esihistoriallinen
Rauhoitusluokka: 2
Lukumäärä: 1
Peruskartta 3541 07 ISO-SYÖTE
Koordinaatit: x = 7289 066; y=3520 944; z=310 (GPS)
Koordinaattiselite: keskipiste
Maastomerkintä: ei merkintää
Pinta-ala: <20 m
Etäisyystieto: Iso-Syötteestä 10 km NW

INVENTOINTI 2001

Aika: Syöte Life –alueen arkeologisen kulttuuriperinnön inventointi
4.9.2001
Karttaotteet: Maastokartta 3541, 1:50 000. Helsinki 1995
Digitaalikuivat: 3:PIC00016-18

LYHYT KOHDEKuvaus

Yhden kuoppajäänneksen sisältävä kohde Rytinkijärvestä 4 km itä-koilliseen.

TUTKIMUSKERTOMUS

Sijainti ja maasto

Kohde sijaitsee aivan kansallispuiston länsirajalla laajan Sotivaaran länteen viettävässä rinteessä. Kansallispuiston rajaan on muinaisjäänneksistä matkaa noin 60 m. Maaperä on hiekaista moreenia, ja kohteen metsätyyppi on tuore kangas.

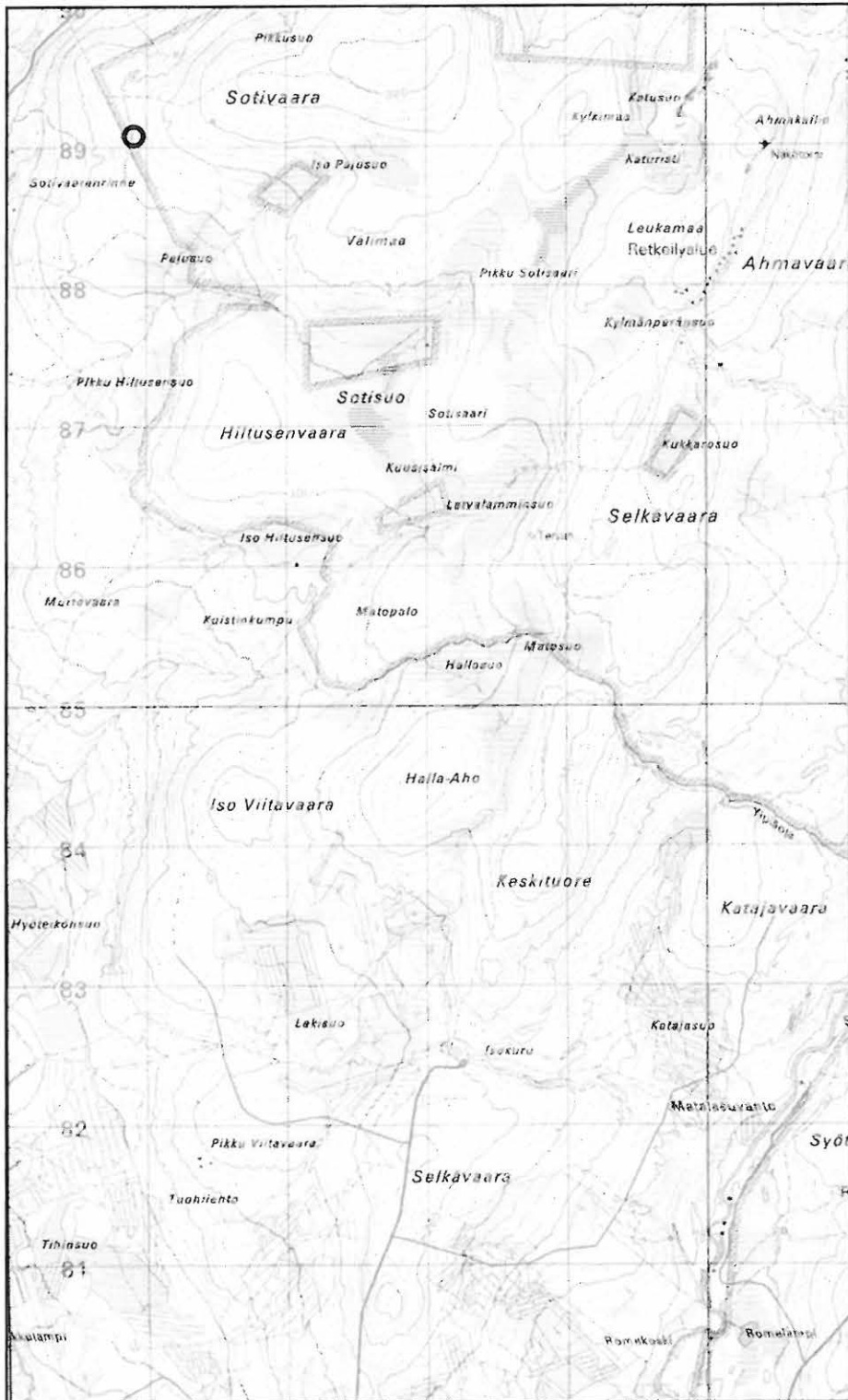
Kohteen kuvaus

Kuoppajäänne on muodoltaan nelikulmainen (NW-SE), mitoiltaan 2x1,2 m ja syvyydeltään 0,6 m. Kuopan päässä on matala maakumpu, joka on halkaisijaltaan 2,5 m ja korkeudeltaan 0,4 m. Kummun laidassa kasvaa koivu, josta on otettu tuohta. Kuopan pohjaan lapiolla tehdyssä tarkistuspistossa havaittiin ohut huuhtoutumiskerros. Huuhtoutumiskerroksen kehittymättömyys viittaa esihistorialliseen, mutta silti melko nuoreen, ikään. Kohteessa kasvoi runsaasti haapoja, ja alueen koivuissa on selvät merkit tuohenotosta. Paikka on vanhaa kaskimaata.

Luokitusehdotus

Luokka 2. Rauhoitusasteen tarkempi määrittely edellyttää lisätutkimuksia.

4. Pudasjärvi Sotivaaranrinne
Ote maastokartasta 3541
x=7289066; y=3520944



5. PUDASJÄRVI SOTIVAARA

1000 00 6337

PERUSTIEDOT

MJ-tyyppi: maarakenteet
Tyyppin tarkenne: kuopat
Ajoitus: esihistoriallinen
Rauhoitusluokka: 2
Lukumäärä: 1
Peruskartta 3541 07 ISO-SYÖTE
Koordinaatit: x = 7289 031; y=3521 989; z=311 (GPS)
Koordinaattiselite: keskipiste
Maastomerkintä: ei merkintää
Pinta-ala: <20 m
Etäisyystieto: Iso-Syötteestä 10 km NW

INVENTOINTI 2001

Aika: Syöte Life –alueen arkeologisen kulttuuriperinnön inventointi
4.9.2001
Karttaotteet: Maastokartta 3541, 1:50 000. Helsinki 1995
Digitaalikuivat: 3:PIC00019-20

LYHYT KOHDEKUVAUS

Yhden kuoppajäännöksen sisältävä kohde Rytinkijärvestä 5 km itä-koilliseen.

TUTKIMUSKERTOMUS

Sijainti ja maasto

Kohde sijaitsee Sotivaaran lounaaseen viettävässä rinteessä Iso-Pajusuon pohjoispuolella. Kansallispuiston rajaan on muinaisjäännöksestä matkaa noin 1 km. Maaperä on hiekkaista moreenia ja kohteen metsätyyppi on tuore kangas.

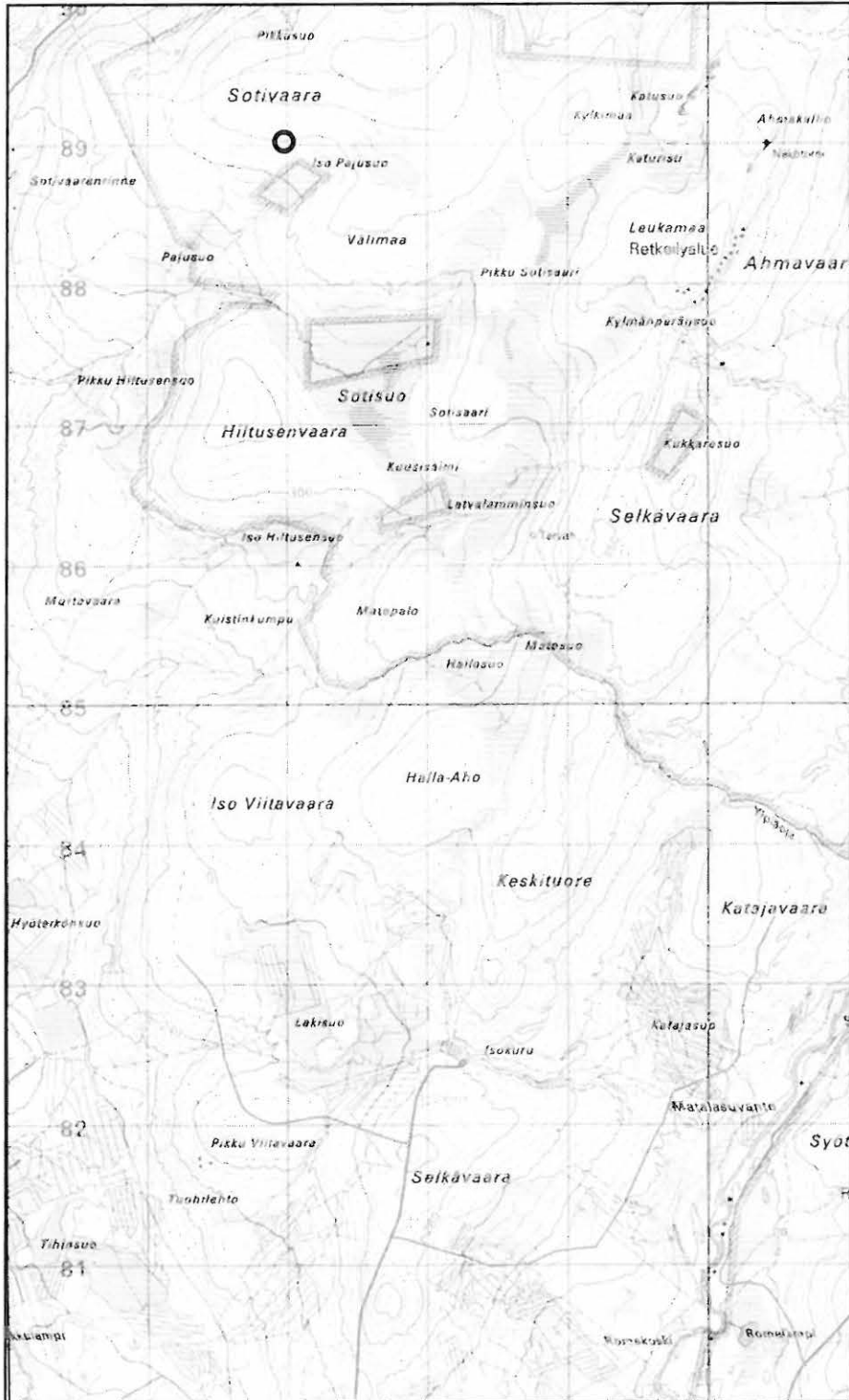
Kohteen kuvaus

Kuoppajäännös on muodoltaan pyöreä, halkaisijaltaan 1 m ja syvyydeltään 0,7 m. Kuopan kaakkoispuolella kuoppaan liittyy pitkänomainen kaivanto (NNW-SSE), jonka pituus on noin metrin ja leveys noin 0,5 m. Kaivanto loivenee tasaisesti maanpinnantasoon kauempana kuopasta, syvimmillään se on 0,5 m. Kuoppa on tasapohjainen, ja sen pohjaan lapiolla tehdyssä tarkistuspistossa havaittiin huuhtoutumiskerros. Kohde sijaitsee vanhan kaskiahon laidalla.

Luokitusehdotus

Luokka 2. Rauhoitusasteen tarkempi määrittely edellyttää lisätutkimuksia.

5. Pudasjärvi Sotivaara
Ote maastokartasta 3541
x=7289031; y=3521989



6. PUDASJÄRVI AHMAKALLIO *1000 86 6338*

PERUSTIEDOT

MJ-tyyppi:	kivirakenteet
Tyypin tarkenne:	latomukset
Ajoitus:	historiallinen
Rauhoitusluokka:	2
Lukumäärä:	3
Peruskartta	3541 07 ISO-SYÖTE
Koordinaatit:	x = 7289 513; y=3525 084; z=367 (GPS)
Koordinaattiselite:	latomus 3:n koordinaatit
Maastomerkintä:	ei merkintää
Pinta-ala:	<20 m
Etäisyystieto:	Iso-Syötteestä 8,5 km NNW

INVENTOINTI 2001

Aika:	Syöte Life –alueen arkeologisen kulttuuriperinnön inventointi 30.8.2001
Karttaotteet:	Maastokartta 3541, 1:50 000. Helsinki 1995
Diat:	24945-24948, Oulun yliopisto, arkeologian laboratorio

LYHYT KOHDEKUVAUS

Kolmen historialliseen aikaan kuuluvan latomuksen sisältävä kohde 630 m Ahmakallion näkötorjasta luoteeseen.

TUTKIMUSKERTOMUS

Sijainti ja maasto

Ahmakallion kohde sijaitsee Ahmavaaran pohjoispuolella UKK-reitistä noin 20 m itään. Sen länsipuolella on Katusuo. Latomukset on tehty kalliokkoiselle alueelle. Kaksi niistä sijaitsee kalliopahdan juurella ja yksi pahdan päällä. Kohteen metsätyyppi on kuiva kangas.

Kohteen kuvaus

Latomus1 on muodoltaan pyöreähkö halkaisijaltaan noin 0,7 m ja korkeudeltaan 0,8 m. Se koostuu suurista pystyyn nostetuista liuskekivistä. Suurin kivi on 0,7 m pitkä, 0,5 m leveä ja 0,1 m paksu. Muut kivet latomuksessa ovat pienempiä, ja ne on läjätty pystyasentoon nojaamaan kallioon. Koordinaatit: 7289 502; y=3525 080; z=367.(GPS)

Latomus 2 on edellisen kaltainen, ja se on halkaisijaltaan 1,2 m. Korkeutta sillä on 1 m. Rakennelma on osittain purettu. Koordinaatit: 7289 512; y=3525 095; z=367.(GPS)

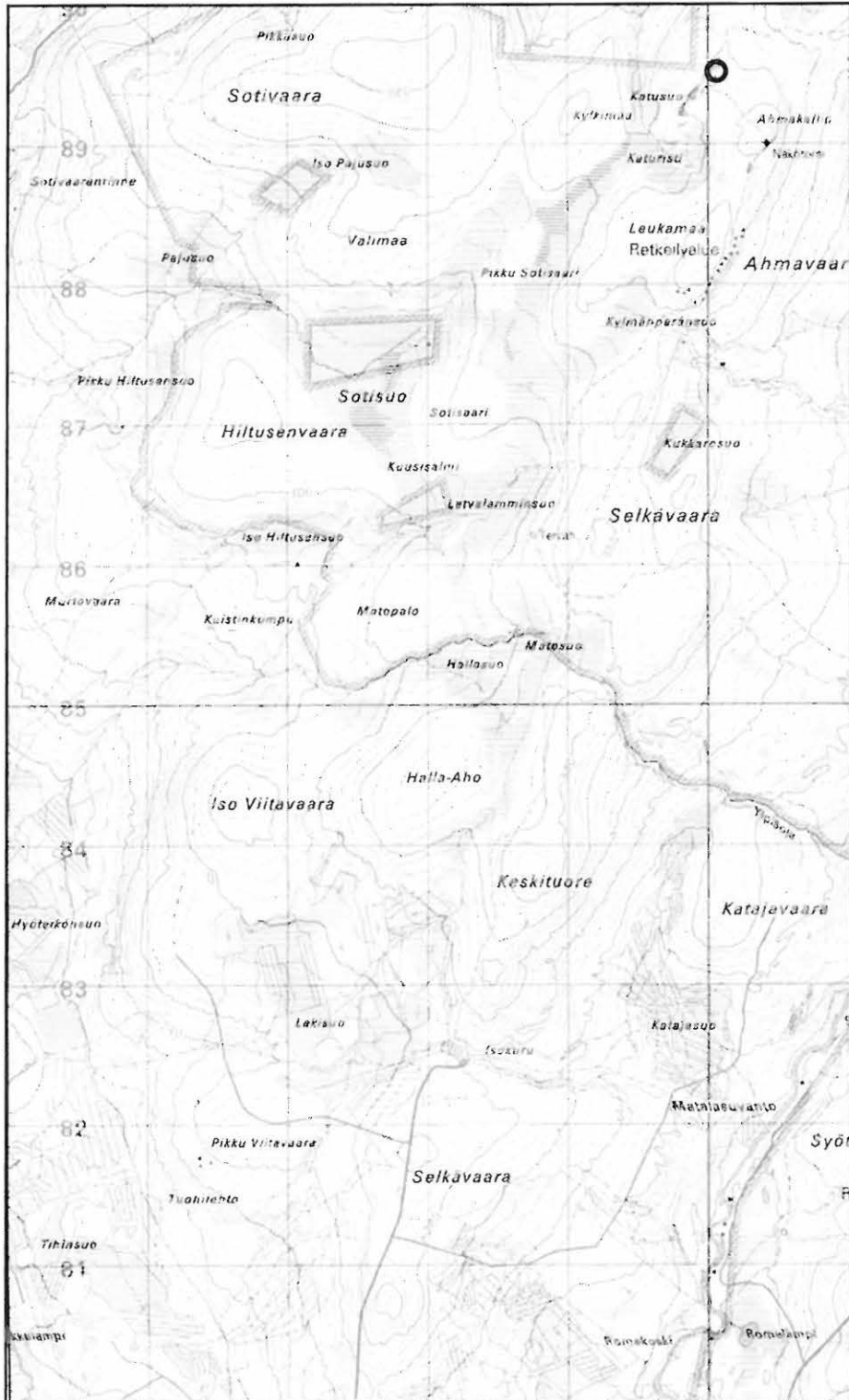
Latomus 3 on samanlainen kuin edelliset. Se sijaitsee edellisiä korkeammalla kalliopahdan päällä. Sen lähellä kalliolla on muutamia pystyasentoon nostettuja kiviä. Koordinaatit: 7289 513; y=3525 084; z=367.(GPS)

Latomukset ovat tulisijojen tekoon käytettyjä piisikivivarastoja, ja ne ajoittuvat historialliselle ajalle. Kivet on kasattu talvella suoritettavaa rekikuljetusta varten sopivan kokoisiksi helposti löydettäviksi ja siirrettäviksi kasoiksi.

Luokitusehdotus

Luokka 2. Rauhoitusasteen tarkempi määrittely edellyttää lisätutkimuksia.

6. Pudasjärvi Ahmakallio
Ote maastokartasta 3541
x=7289513; y=3525084



7. PUDASJÄRVI AHMAVAARA

1000 00 6342

PERUSTIEDOT

MJ-tyyppi:	kivirakenteet
Tyyppin tarkenne:	latomukset
Ajoitus:	historiallinen
Rauhoitusluokka:	2
Lukumäärä:	6
Peruskartta	3541 07 ISO-SYÖTE
Koordinaatit:	x = 7287 905; y=3524 809; z=377 (GPS)
Koordinaattiselite:	keskipiste
Maastomerkintä:	ei merkintää
Pinta-ala:	<100 m
Etäisyystieto:	Iso-Syötteestä 7 km NNW

INVENTOINTI 2001

Aika:	Syöte Life -alueen arkeologisen kulttuuriperinnön inventointi 30.8.2001
Karttaotteet:	Maastokartta 3541, 1:50 000. Helsinki 1995
Diat:	24940-24943, Oulun yliopisto, arkeologian laboratorio

LYHYT KOHDEKUVAUS

Kuuden historialliseen aikaan kuuluvan latomuksen sisältävä kohde 570 m Ahmavaaran tuvasta luoteeseen.

TUTKIMUSKERTOMUS

Sijainti ja maasto

Ahmavaaran kohde sijaitsee Ahmavaaran etelälaidalla UKK-reitistä noin 50 m länteen. Sen länsipuolella on Kylmänperänsuo. Latomukset on tehty kivikkoon. Kohteen metsätyyppi on kuiva kangas.

Kohteen kuvaus

Latomus 1 on halkaisijaltaan metrinen ja korkeudeltaan 0,7 m. Se on kasattu laattakivistä. Koordinaatit: x=7287 921; y=3524 825; z=379 (GPS).

Latomus 2 on halkaisijaltaan 1,3 m ja korkeudeltaan 0,7 m. Koordinaatit: x=7287 926; y=3524 825; z=378 (GPS).

Latomus 3 on halkaisijaltaan 1 m ja korkeudeltaan 0,8 m. Koordinaatit: x=7287 911; y=3524 829; z=382 (GPS).

Latomus 4 on halkaisijaltaan 1,5 m ja korkeudeltaan 1 m. Koordinaatit: x=7287 910; y=3524 841; z=382 (GPS).

Latomus 5 on halkaisijaltaan 0,7 m ja korkeudeltaan 0,4 m. Se on tehty isomman kivien luo. Koordinaatit: x=7287 910; y=3524 845; z=383 (GPS).

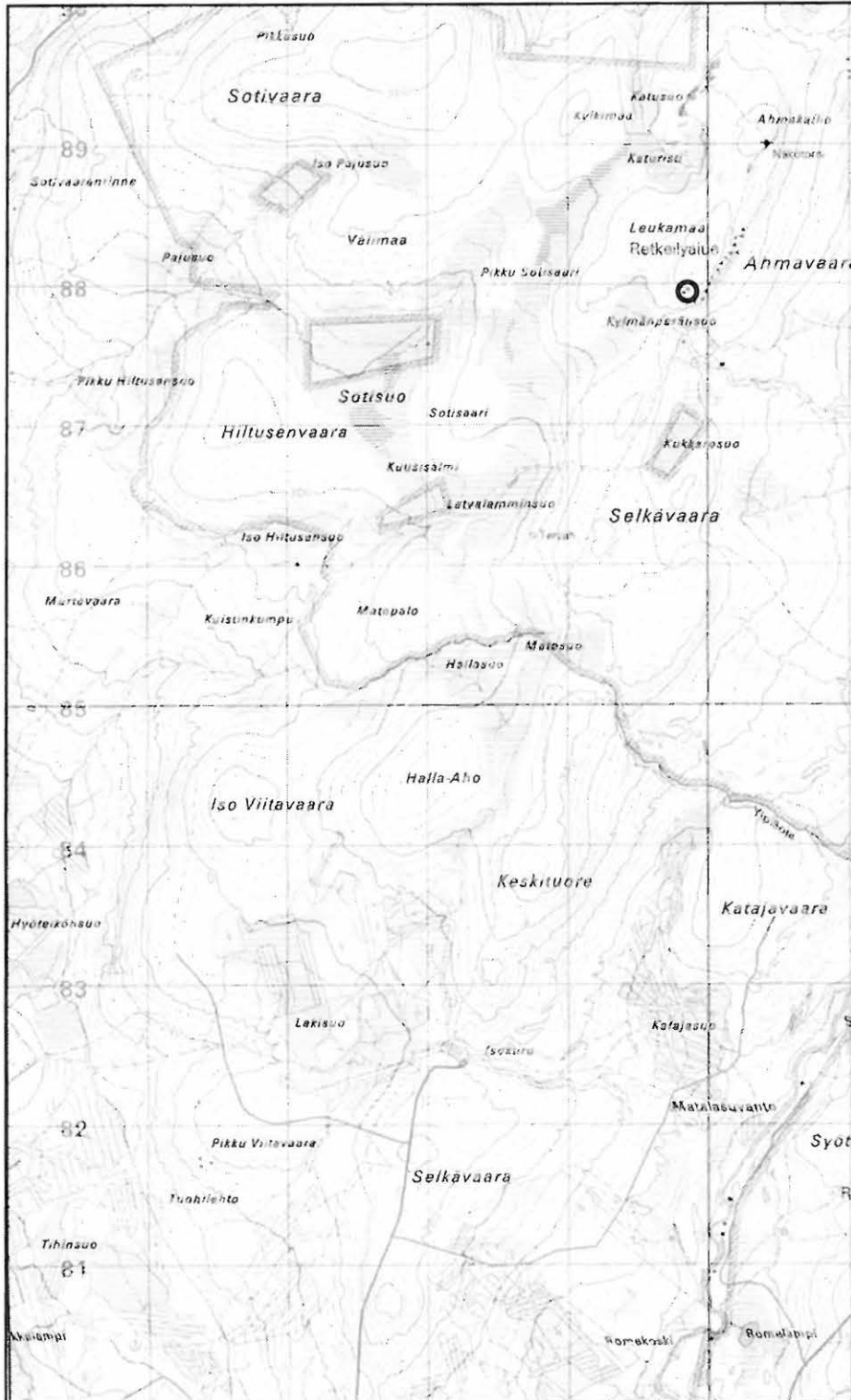
Latomus 6 on halkaisijaltaan 0,5 m ja korkeudeltaan 0,5 m. Se koostuu pienistä kivistä. Koordinaatit: x=7287 914; y=3524 841; z=379 (GPS).

Latomukset ovat tulisijojen tekoon käytettyjä piisikivivarastoja, ja ne ajoittuvat historialliselle ajalle. Kivet on kasattu talvella suoritettavaa rekikuljetusta varten sopivan kokoisiksi helposti löydettäviksi ja siirrettäviksi kasoiksi.

Luokitusehdotus

Luokka 2. Rauhoitusasteen tarkempi määrittely edellyttää lisätutkimuksia.

7. Pudasjärvi Ahmavaara
Ote maastokartasta 3541
x=7287905; y=3524809



8. PUDASJÄRVI SELKÄVAARA W

1800 80 6351

PERUSTIEDOT

MJ-tyyppi:	maarakenteet
Tyyppin tarkenne:	kuopat
Ajoitus:	esihistoriallinen
Rauhoitusluokka:	2
Lukumäärä:	1
Peruskartta	3541 07 ISO-SYÖTE
Koordinaatit:	x = 7286 212; y=3523 755; z=332 (GPS)
Koordinaattiselite:	keskipiste
Maastomerkitä:	ei merkintää
Pinta-ala:	<20 m
Etäisyystieto:	Iso-Syötteestä 6 km NW

INVENTOINTI 2001

Aika:	Syöte Life –alueen arkeologisen kulttuuriperinnön inventointi 30.8.2001
Karttaotteet:	Maastokartta 3541, 1:50 000. Helsinki 1995

LYHYT KOHDEKUVAUS

Yhden kuoppajäänneksen sisältävä kohde Latvalamminsuon itälaidassa.

TUTKIMUSKERTOMUS

Sijainti ja maasto

Kohde sijaitsee Selkäinvaaran länsilaidassa aivan Latvalamminsuon reunassa. UKK-reitti sijaitsee jäännöksestä 5 m itään. Matalana painanteena hahmottuva jäännös on loivapiirteisessä kumpareessa polun ja suon reunan välissä. Maaperä on moreenia, ja kohteen metsätyyppi on kuivahko kangas.

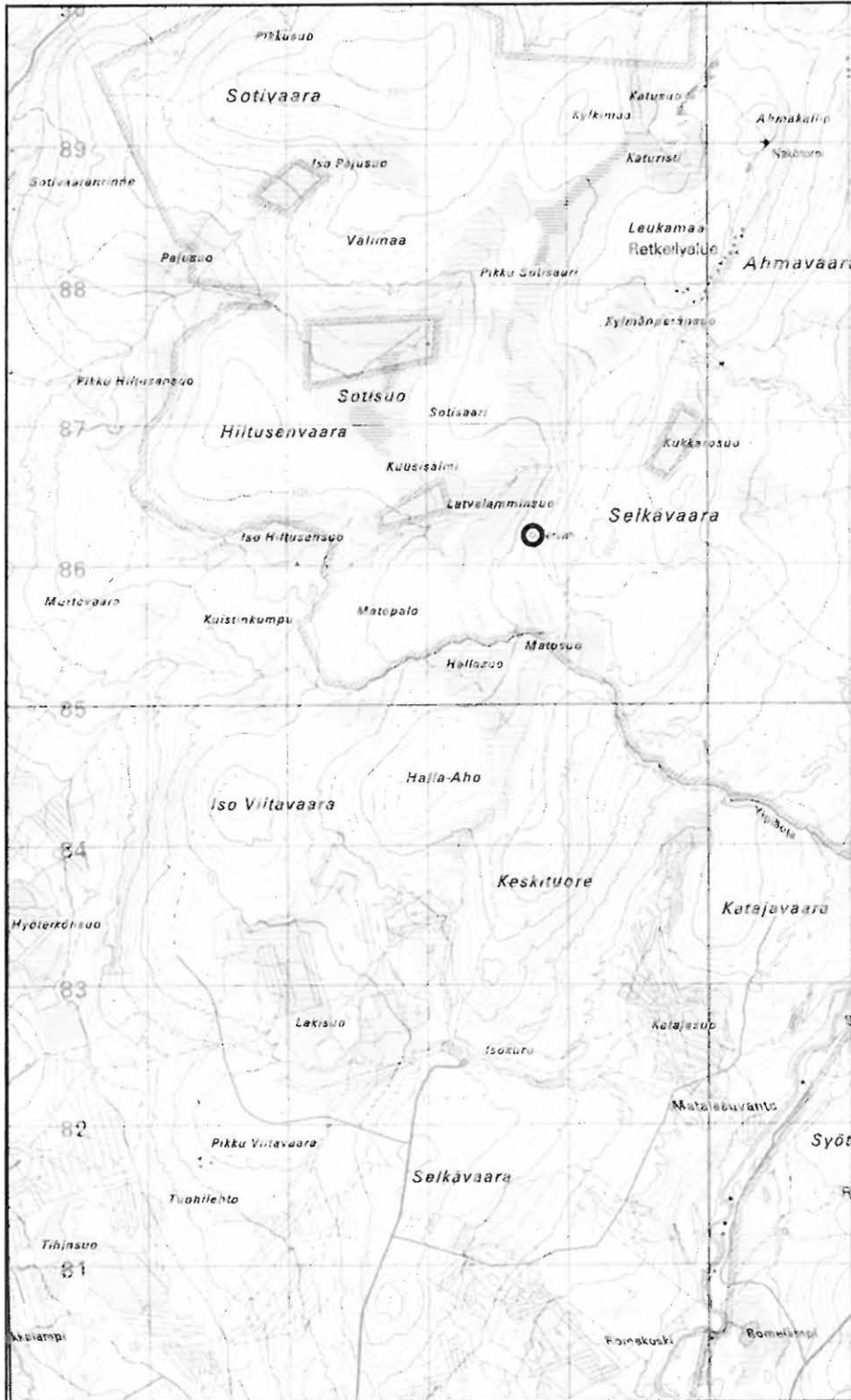
Kohteen kuvaus

Muinaisäännös on muodoltaan pyöreä, halkaisijaltaan 4 m ja syvyydeltään 0,4 m. Länsilaidassa kuopan reunassa on noin merin levyinen aukko. Jäänneksen keskelle lapiolla tehdyssä tarkistuspistossa havaittiin normaali maannos, mutta ei löytöjä. Mahdollisesti painanteen reunoja kiertää valli. Sen ulkopuolella kaakkoisosassa on matala kuopanne. Kaikenkaikkiaan jäännös muistuttaa ensi näkemältä hiilimiilua, mutta tarkistuspistosta tehdyt havainnot eivät tue tätä tulkintaa lainkaan.

Luokitusehdotus

Luokka 2. Rauhoitusasteen tarkempi määrittely edellyttää lisätutkimuksia.

8. Pudasjärvi Selkävaara W
Ote maastokartasta 3541
x=7286212; y=3523755



9. PUDASJÄRVI HALLA-AHO

1050 00 6352

PERUSTIEDOT

MJ-tyyppi:	maarakenteet
Tyyppin tarkenne:	kuopat
Ajoitus:	esihistoriallinen
Rauhoitusluokka:	2
Lukumäärä:	1
Peruskartta	3541 07 ISO-SYÖTE
Koordinaatit:	x = 7284 396; y=3522 582; z=333 (GPS)
Koordinaattiselite:	keskipiste
Maastomerkintä:	ei merkintää
Pinta-ala:	<20 m
Etäisyystieto:	Iso-Syötteestä 6 km WNW

INVENTOINTI 2001

Aika:	Syöte Life -alueen arkeologisen kulttuuriperinnön inventointi 31.8.2001
Karttaotteet:	Maastokartta 3541, 1:50 000. Helsinki 1995
Diat:	24951-24955, Oulun yliopisto, arkeologian laboratorio
Digitaalikuivat:	2:PIC00024-26

LYHYT KOHDEKUVAUS

Yhden kuoppajäänneksen sisältävä kohde Iso Kuopusjärvestä 4,5 km itään.

TUTKIMUSKERTOMUS

Sijainti ja maasto

Kohde sijaitsee laakean Halla-ahon länsiosassa loivasti viettävässä rinteessä Iso Viitavaaran itäpuolella. Life-alueen rajaan on muinaisjäänneksistä matkaa noin 250 m. Maaperä on hiekkaista moreenia, ja kohteen metsätyyppi on kuivahko kangas.

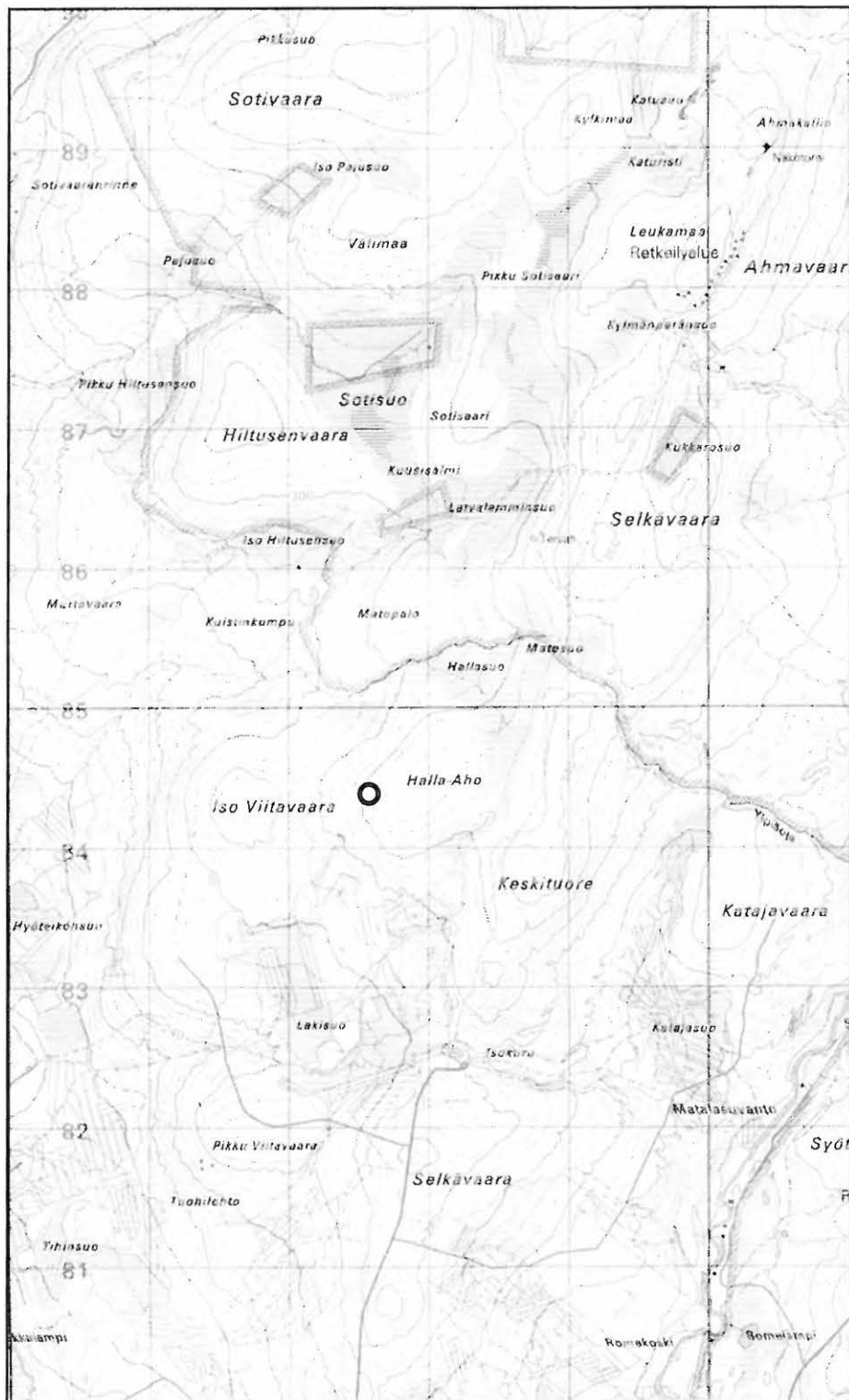
Kohteen kuvaus

Kuoppajäänne on muodoltaan nelikulmainen (NW-SE), mitoiltaan 1,2x1 m ja syvyydeltään 0,6 m. Reunat ovat miltei pystysuorat. Kuopan kaakkoispuolella kuoppaan liittyy pitkänomainen kaivanto (NW-SE), jonka pituus on noin metrin ja leveys noin 0,5 m. Kaivanto loivenee tasaisesti maanpinnantasoon kauempana kuopasta, syvimmillään se on 0,6 m. Kuopan pohjaan lapiolla tehdyssä tarkistuspistossa havaittiin huuhtoutumiskerros. Kohde sijaitsee keskellä vanhaa kaskiahoa.

Luokitusehdotus

Luokka 2. Rauhoitusasteen tarkempi määrittely edellyttää lisätutkimuksia.

9. Pudasjärvi Halla-aho
Ote maastokartasta 3541
x=7284396; y=3522582



10. PUDASJÄRVI TEERISUO

1000 00 6333

PERUSTIEDOT

MJ-tyyppi:	maarakenteet
Tyyppin tarkenne:	kuopat
Ajoitus:	esihistoriallinen
Rauhoitusluokka:	2
Lukumäärä:	4
Peruskartta	3541 07 ISO-SYÖTE
Koordinaatit:	x = 7282 604; y=3528 474; z=231 (GPS)
Koordinaattiselite:	keskipiste
Maastomerkintä:	ei merkintää
Pinta-ala:	<30 m
Etäisyystieto:	Iso-Syötteestä 1,3 km NNE

INVENTOINTI 2001

Aika:	Syöte Life –alueen arkeologisen kulttuuriperinnön inventointi 22.8.2001
Karttaotteet:	Maastokartta 3541, 1:50 000. Helsinki 1995
Diat:	24966-24969, Oulun yliopisto, arkeologian laboratorio

LYHYT KOHDEKUVAUS

Neljän kuoppajäännöksen sisältävä kohde kunnan hiihtomajasta 550 m koilliseen.

TUTKIMUSKERTOMUS

Sijainti ja maasto

Kohde sijaitsee matalalla kankaalla Vanhakankaan itäpuolella Teerisuon etelälaidalla. Syötteeltä tuleva sähkölinja sijaitsee kohteesta 60 m länteen. Maaperä on hiekkaa, ja kohteen metsätyyppi on kuivahko kangas.

Kohteen kuvaus

Kuoppa 1 on muodoltaan soikea (NNE-SSW), mitoiltaan 5x3 m ja syvyydeltään 0,9 m. Pohjaan lapiolla tehdystä tarkistuspistossa havaittiin normaalimaannos sekä pieniä hiilipaloja. Jäännos sijaitsee kankaan itärinteessä. Koordinaatit: x=7282 584; y=3528 486; z=246 (GPS).

Kuoppa 2 on muodoltaan nelikulmainen (WNW-ESE), mitoiltaan 2x1,2 m ja syvyydeltään 0,9 m. Jäännos omaa jyrkät suorakulmaiset seinämät, ja se muistuttaa soran tarkistuskuoppaa. Pohjaan lapiolla tehdystä tarkistuspistosta havaittiin 5 cm paksu huuhtoutumiskerros. Kuoppa sijaitsee kankaan laella polun eteläpuolella. Koordinaatit: x=7282 598; y=3528 474; z=246 (GPS).

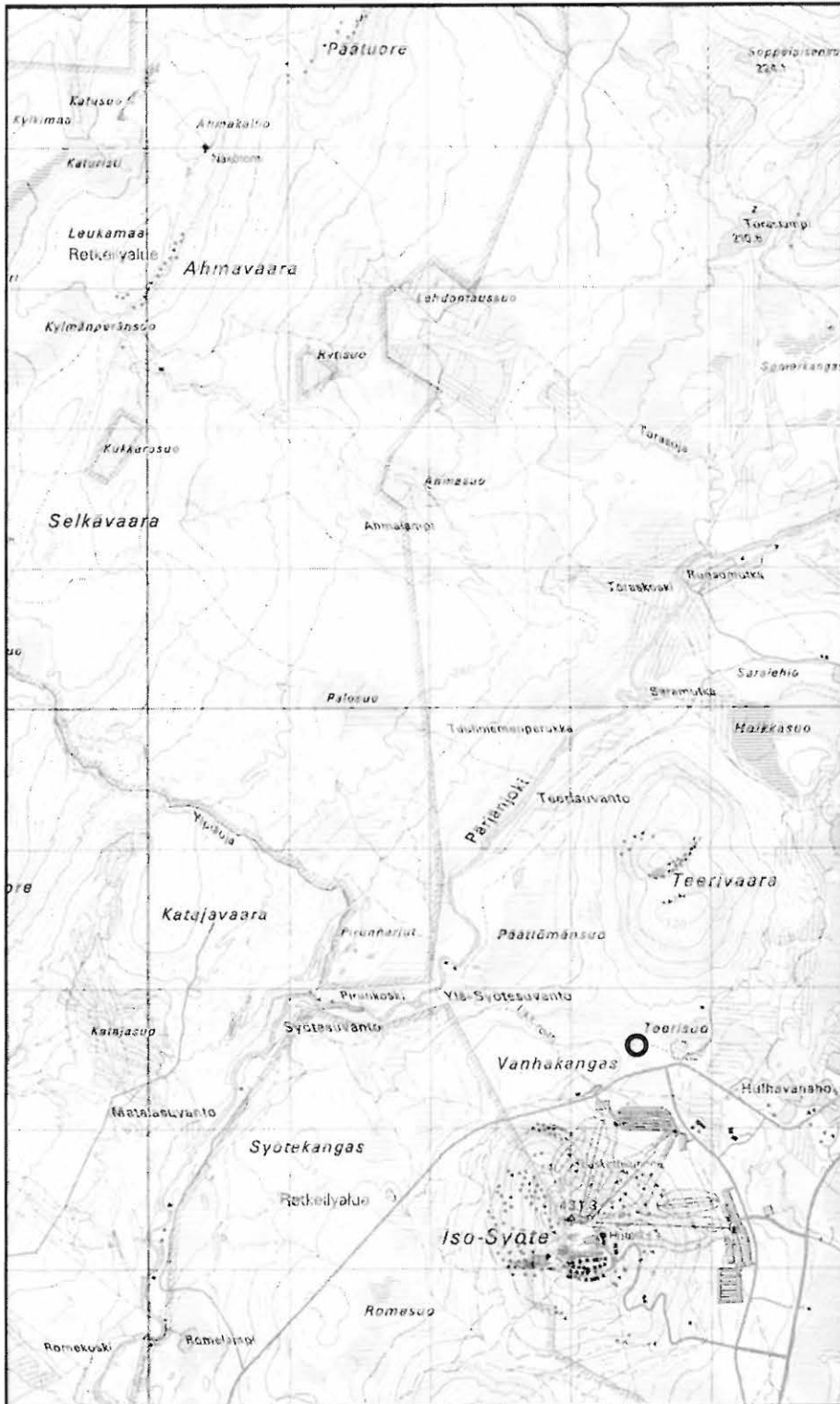
Kuoppa 3 on muodoltaan nelikulmainen (N-S), mitoiltaan 1,5x1,5 m ja syvyydeltään 0,5 m. Kuoppa on tasapohjainen ja omaa edellisen tapaan jyrkät seinämät. Pohjaan lapiolla tehdystä tarkistuspistosta havaittiin huuhtoutumiskerros. Koordinaatit: x=7282 598; y=3528 473; z=246 (GPS).

Kuoppa 4 on muodoltaan pyöreä, halkaisijaltaan 2 m ja syvyydeltään 0,4 m. Pohjaan lapiolla tehdystä tarkistuspistosta havaittiin huuhtoutumiskerros. Jäännos sijaitsee rinteessä. Koordinaatit: x=7282 596; y=3528 476; z=246 (GPS).

Luokitusehdotus

Luokka 2. Rauhoitusasteen tarkempi määrittely edellyttää lisätutkimuksia.

10. Pudasjärvi Teerisuo
Ote maastokartasta 3541
x=7282604; y=3528474



132
11. PUDASJÄRVI SYÖTEKANGAS SW 1000 00 6357

PERUSTIEDOT

MJ-tyyppi:	maarakenteet
Tyyppin tarkenne:	kuopat
Ajoitus:	esihistoriallinen
Rauhoitusluokka:	2
Lukumäärä:	3
Peruskartta	3541 07 ISO-SYÖTE
Koordinaatit:	x = 7281 367; y=3525 699; z=205 (GPS)
Koordinaattiselite:	keskipiste
Maastomerkintä:	ei merkintää
Pinta-ala:	<100 m
Etäisyystieto:	Iso-Syötteestä 2,3 km W

INVENTOINTI 2001

Aika:	Syöte Life –alueen arkeologisen kulttuuriperinnön inventointi 21.8.2001
Karttaotteet:	Maastokartta 3541, 1:50 000. Helsinki 1995
Diat:	24956-24957, Oulun yliopisto, arkeologian laboratorio

LYHYT KOHDEKUVAUS

Kolmen kuoppajäännöksen omaava kohde Iso-Syötteen laelta 2,3 km länteen.

TUTKIMUSKERTOMUS

Sijainti ja maasto

Kohde sijaitsee Syötekankaan länsireunassa Pärjänjoesta 550 m itään. Matkaa Pärjänjokivartta pitkin kulkevalle maastopyöräreitille on 100 m. Maaperä on hiekkaa, ja kohteen metsätyyppi on kuivahko kangas. Kuopat sijaitsevat rivissä kankaan laen reunassa siten, että ne aukeavat toiselta reunalta pientä puroa kohti viettävään rinteeseen.

Kohteen kuvaus

Kuoppa 1 on muodoltaan pitkänomainen (NNW-SSE), mitoiltaan 2x1,5 m ja syvyydeltään 0,5 m. Pohjaan lapiolla tehdyssä tarkistus pistossa havaittiin normaalimaannos huuhtoutumiskerroksineen. Jäännös aukeaa Pohjoisluoteeseen eli rinteeseen suuntaan. Koordinaatit: x=7281 366; y=3525 642; z=205 (GPS).

Kuoppa 2 on muodoltaan pitkänomainen (NNW-SSE), mitoiltaan 3,5x2,5 m ja syvyydeltään 1,2 m. Se on edellisen kaltainen, mutta suurempi. Se sijaitsee aivan kankaan tasaisen laen reunassa, mutta ei niin selkeästi rinteessä kuin kuoppa 1. Pohjaan lapiolla tehdystä tarkistus pistosta havaittiin paksu huuhtoutumiskerros, jonka seassa oli jonkin verran hiiltä. Jäännös aukeaa pohjoisluoteeseen. Koordinaatit: x=7281 366; y=3525 700; z=205 (GPS).

Kuoppa 3 on muodoltaan pitkänomainen (NW-SE), mitoiltaan 3x2 m ja syvyydeltään 1,1 m. Se muistuttaa edellisiä muotonsa ja sijaintinsa puolesta. Kuoppa aukeaa luoteislaidaltaan rinteeseen. Koordinaatit: x=7281 352; y=3525 745; z=205 (GPS).

Luokitusehdotus

Luokka 2. Rauhoitusasteen tarkempi määrittely edellyttää lisätutkimuksia.

11. Pudasjärvi Syötekangas SW
Ote maastokartasta 3541
x=7281367; y=3525699



12. PUDASJÄRVI ¹³³¹ RIISKANIEMI

1000 00 6360

PERUSTIEDOT

MJ-tyyppi:	maarakenteet
Tyyppin tarkenne:	kuopat
Ajoitus:	esihistoriallinen
Rauhoitusluokka:	2
Lukumäärä:	1
Peruskartta	3532 12 NAAMANKA
Koordinaatit:	x = 7276 721; y=3530 036; z=189 (GPS)
Koordinaattiselite:	keskipiste
Maastomerkintä:	ei merkintää
Pinta-ala:	<10 m
Etäisyystieto:	Iso-Syötteestä 5,5 km SSE

INVENTOINTI 2001

Aika:	Syöte Life –alueen arkeologisen kulttuuriperinnön inventointi 22.8.2001
Karttaotteet:	Maastokartta 3532, 1:50 000. Topografikunta s.n. 1995
Diat:	24964-24965, Oulun yliopisto, arkeologian laboratorio

LYHYT KOHDEKUVAUS

Naamankajärven keskellä sijaitsevassa kapeassa niemessä oleva yhden kuoppajäänneksen omaava kohde.

TUTKIMUSKERTOMUS

Sijainti ja maasto

Riiskaniemi pistää Naamankajärveen idästä, ja se jakaa järven miltei kahtia. Kapean harjanteen katkaisee jäännöksestä 150 m päässä sijaitseva kapea salmi, joka yhdistää harjun molemmin puolin olevat vedet. Harju on muinaisjäännöksen kohdalla noin 30 m leveä. Kuoppajäänne sijaitsee laajuudeltaan 20x10 m olevalla tasaisella matalana painauman erottuvana alana, joka on mahdollisesti ihmistoiminnan perua. Maaperä on hiekkaista moreenia. Kohteen metsätyyppi on kuiva kangas .

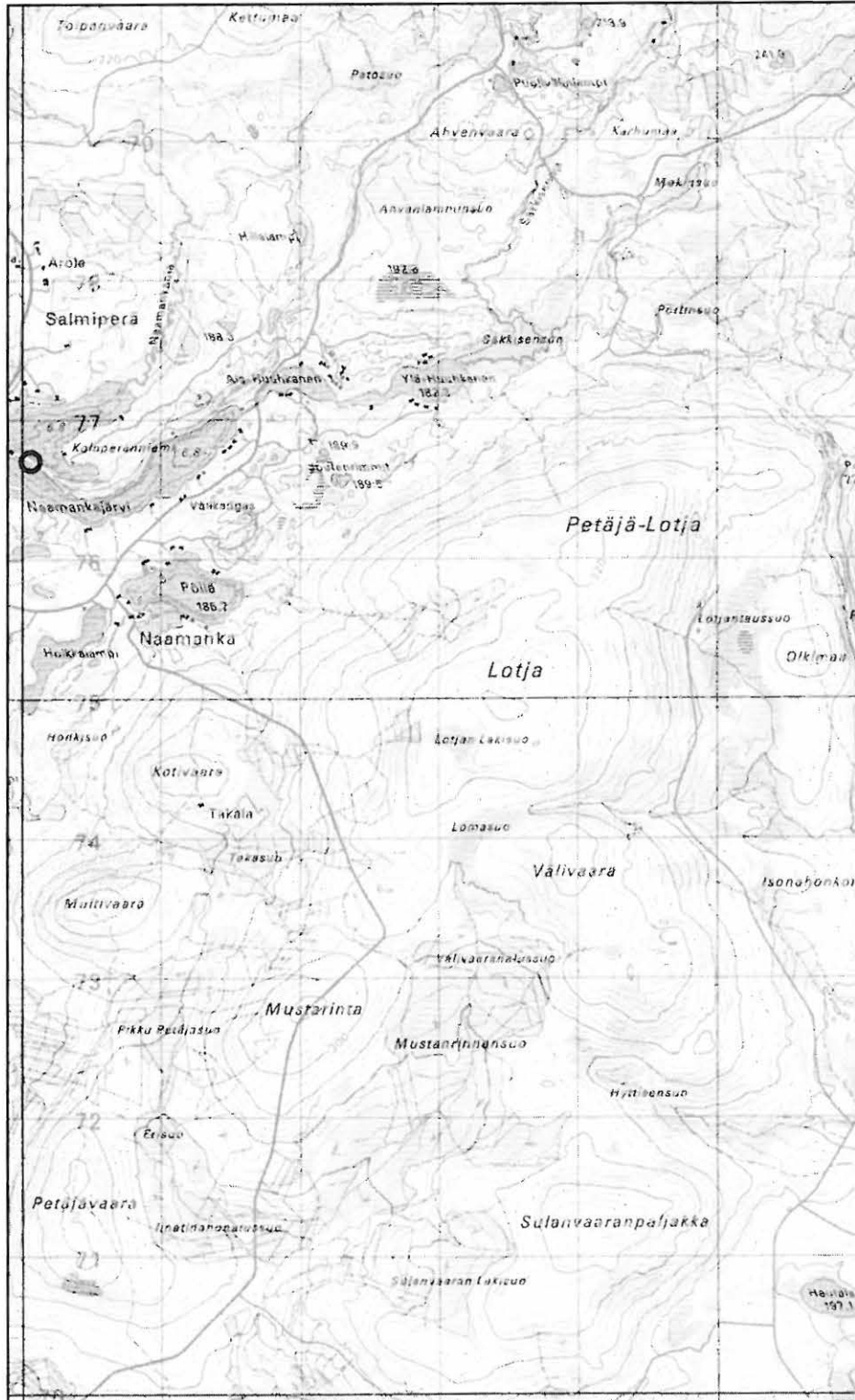
Kohteen kuvaus

Kuoppajäänne on muodoltaan soikea (ESE-WNW), mitoiltaan 2x1,5 m ja syvyydeltään 0,6 m. Sen pohjaan lapiolla tehdyssä tarkistuspistossa havaittiin normaali maannos. Kuoppaa peittää runsas suopursukasvusto, mikä osaltaan helpottaa sen havaitsemista maastossa. Kohde on hyvin säilynyt.

Luokitusehdotus

Luokka 2. Rauhoitusasteen tarkempi määrittely edellyttää lisätutkimuksia.

12. Pudasjärvi Riiskaniemi
Ote maastokartasta 3532
x=7276721; y=3530036



13. PUDASJÄRVI LAUTTALAMPI

134
1000 00 6561

PERUSTIEDOT

MJ-tyyppi:	asuinpaikat
Tyydin tarkenne:	asuinpaikkapinta
Ajoitus:	esihistoriallinen
Rauhoitusluokka:	2
Lukumäärä:	1
Peruskartta	3532 09 HEVOSENHARJA
Koordinaatit:	x = 7277 753; y=3525 235; z=183 (GPS)
Koordinaattiselite:	keskipiste
Maastomerkintä:	ei merkintää
Pinta-ala:	<30 m
Etäisyystieto:	Iso-Syötteestä 4,5 km SSW

INVENTOINTI 2001

Aika:	Syöte Life –alueen arkeologisen kulttuuriperinnön inventointi 23.8.2001
Karttaotteet:	Maastokartta 3532, 1:50 000. Topografikunta s.n. 1995
Diat:	24970-24974, Oulun yliopisto, arkeologian laboratorio

LYHYT KOHDEKUVAUS

Pienialainen esihistoriallinen asuinpaikkapinta, joka sijaitsee Lauttalammen länsipään pohjoisrannalla paikoitusalueen reunassa.

TUTKIMUSKERTOMUS

Sijainti ja maasto

Lauttalampi sijaitsee itä-länsi –suuntaisen Pytkynharjun pohjoispuolella 400 m Syötekylässä vevän maantien itäpuolella. Lammen rantaan tulee tie, jonka päässä on paikoitusalue ja kyltit. Paikoitusalueen ja lammen väliin jää matala pitkänomainen itä-länsi –suuntainen kankare, jolla asuinpaikkapinta sijaitsee. Sen humus ja kasvillisuus on kulunut rikki ajoneuvojen ja ihmisten toimesta, ja mineraalimaa on paikoitellen selvästi näkyvillä. Asuinpaikka sijaitsee noin 20 lammen rannasta. Maaperä on hiekkaa. Kohteen metsätyyppi on karu kangas.

Kohteen kuvaus

Asuinpaikkapinta on havaintojen perusteella halkaisijaltaan 30 m. Paikalta havaittiin noin 15 kvartsi-iskosta, useita palaneita kiviä – jotka ovat mahdollisesti peräisin hajonneista liesistä - sekä muutama tuffiittinen kivilaji-iskos.

Luokitusehdotus

Luokka 2. Rauhoitusasteen tarkempi määrittely edellyttää lisätutkimuksia.

13. Pudasjärvi Lauttalampi
Ote maastokartasta 3532
x=7277753; y=3525235



14. PUDASJÄRVI METSÄLÄNSUVANTO N *100000 6362*

PERUSTIEDOT

MJ-tyyppi:	maarakenteet
Tyyppin tarkenne:	kuopat
Ajoitus:	esihistoriallinen
Rauhoitusluokka:	2
Lukumäärä:	1
Peruskartta	3532 09 HEVOSENHARJA
Koordinaatit:	x = 7277 929; y=3521 762; z=175 (GPS)
Koordinaattiselite:	keskipiste
Maastomerkitä:	ei merkintää
Pinta-ala:	<10 m
Etäisyystieto:	Iso-Syötteestä 7 km SW

INVENTOINTI 2001

Aika:	Syöte Life –alueen arkeologisen kulttuuriperinnön inventointi 27.8.2001
Karttaotteet:	Maastokartta 3532, 1:50 000. Topografikunta s.n. 1995

LYHYT KOHDEKUVAUS

Yhden esihistoriallisen kuoppajäännöksen omaava kohde sijaitsee aivan Life –alueen rajalla Pärjänjoesta noin 50 m pohjoiseen.

TUTKIMUSKERTOMUS

Sijainti ja maasto

Kohde sijaitsee tasaisen kankareen laen reunalla, jonka rinteet viettävät jyrkästi Pärjänjokeen ja siihen laskevaan pieneen ojaan lännessä luoteessa ja pohjoisessa. Matkaa ojaan on 30 m. Kohteen maaperä on hiekkaa, ja metsätyyppi on kuiva kangas.

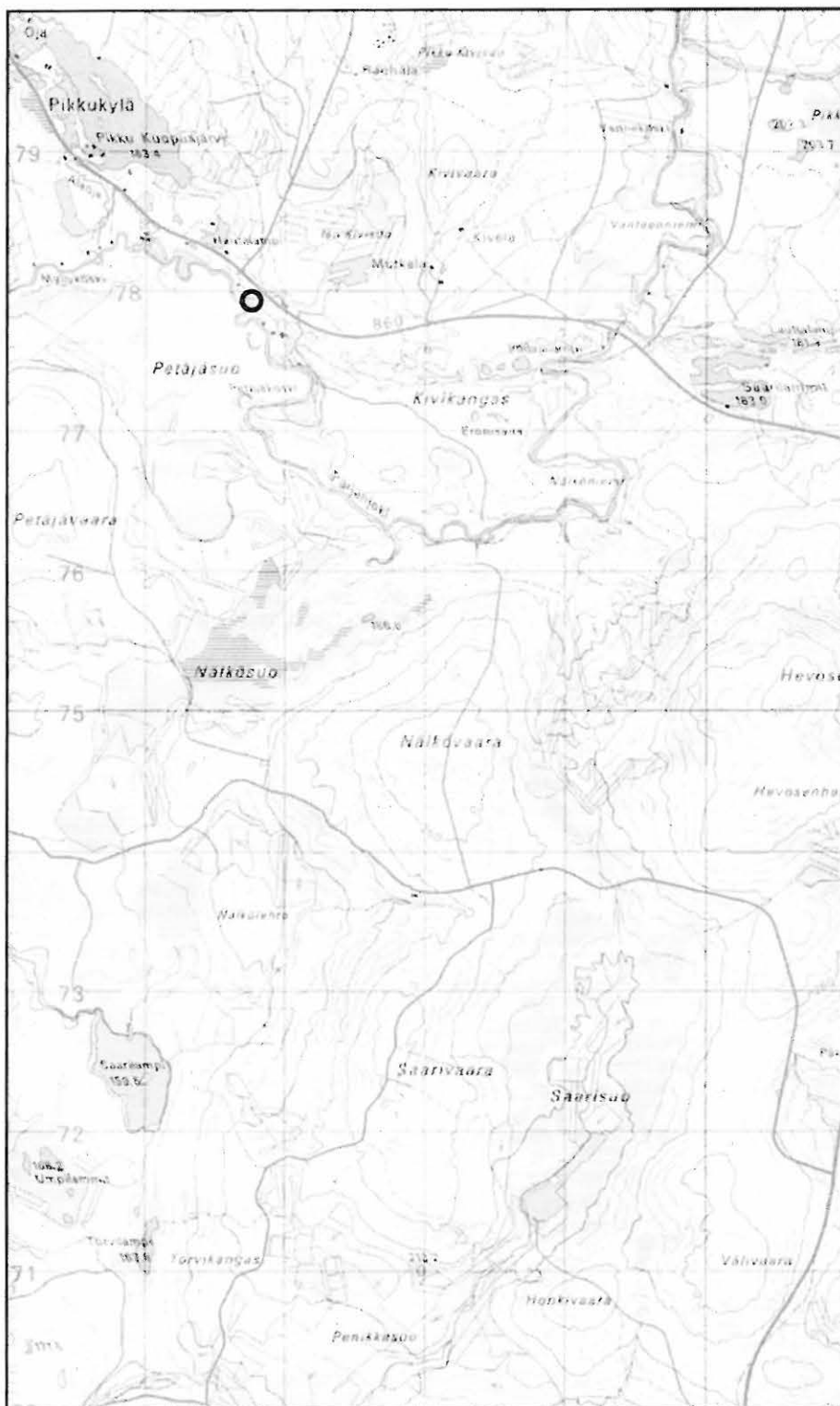
Kohteen kuvaus

Kuoppajäännös on muodoltaan pyöreä, halkaisijaltaan 1,5 m ja syvyydeltään 0,4 m. Sen pohjaan lapiolla tehdyssä tarkistuspistossa havaittiin paksu huuhtoutumiskerros ja siinä runsaasti hiiltä. Kohde on hyvin säilynyt.

Luokitusehdotus

Luokka 2. Rauhoitusasteen tarkempi määrittely edellyttää lisätutkimuksia.

14. Pudasjärvi Metsälänsuvanto N
Ote maastokartasta 3532
x=7277929; y=3521762



15. PUDASJÄRVI HANHILAMMEN RANTA

1000 88 6364

PERUSTIEDOT

MJ-tyyppi:	työpaikat
Tyyppin tarkenne:	pyyntikuopat
Ajoitus:	esihistoriallinen
Rauhoitusluokka:	2
Lukumäärä:	1
Peruskartta	3532 09 HEVOSENHARJA
Koordinaatit:	x = 7277 682; y=3527 312; z=210 (GPS)
Koordinaattiselite:	keskipiste
Maastomerkintä:	ei merkintää
Pinta-ala:	<10 m
Etäisyystieto:	Iso-Syötteestä 4 km SSW

INVENTOINTI 2001

Aika:	Syöte Life –alueen arkeologisen kulttuuriperinnön inventointi 21.8.2001
Karttaotteet:	Maastokartta 3532, 1:50 000. Topografikunta s.n. 1995
Diat:	24938, Oulun yliopisto, arkeologian laboratorio

LYHYT KOHDEKUVAUS

Yhden esihistoriallisen pyyntikuopan omaava kohde sijaitsee Hanhilammen rannasta 100 m pohjoiseen.

TUTKIMUSKERTOMUS

Sijainti ja maasto

Kohde sijaitsee jyrkkärinteisen kankareen laen reunassa. Sen pohjoispuolella on avosoita, ja eteläpuolella sijaitsee lampi. Kohteen maaperä on hiekkaista moreenia, ja metsätyyppi on kuivahko kangas.

Kohteen kuvaus

Kuoppa on muodoltaan pitkänomainen (WNW-ESE), mitoiltaan 2x1,5 m ja syvyydeltään 0,8 m. Sen pohjaan lapiolla tehdyssä tarkistuspistossa havaittiin huuhtoutumiskerros.

Luokitusehdotus

Luokka 2. Rauhoitusasteen tarkempi määrittely edellyttää lisätutkimuksia.

15. Pudasjärvi Hanhilammen ranta
Ote maastokartasta 3532
x=7277682; y=3527312



16. PUDASJÄRVI PIKKU ROMESUO

1000 00 6366

PERUSTIEDOT

MJ-tyyppi:	maarakenteet
Tyyppin tarkenne:	kuopat
Ajoitus:	esihistoriallinen
Rauhoitusluokka:	2
Lukumäärä:	1
Peruskartta	3532 09 HEVOSENHARJA
Koordinaatit:	x = 7279 483; y=3526 294; z=222 (GPS)
Koordinaattiselite:	keskipiste
Maastomerkitä:	ei merkintää
Pinta-ala:	<10 m
Etäisyystieto:	Iso-Syötteestä 2 km SW

INVENTOINTI 2001

Aika:	Syöte Life –alueen arkeologisen kulttuuriperinnön inventointi 21.8.2001
Karttaotteet:	Maastokartta 3532, 1:50 000. Topografikunta s.n. 1995
Diat:	24958-24959, Oulun yliopisto, arkeologian laboratorio

LYHYT KOHDEKUVAUS

Yhden esihistoriallisen kuoppajäännöksen omaava kohde, joka sijaitsee Pikku Romesuon koillislaidassa.

TUTKIMUSKERTOMUS

Sijainti ja maasto

Kohde sijaitsee Romevaaran loivasti Pikku Romesuohon viettävän rinteen reunassa. Rinteen loppuosa, 50 metrin matkalta avosuohon, viettää hieman jyrkemmin, ja muinaisjäännös sijaitsee tämän jyrkän osuuden yläosassa. Kohteen metsätyyppi on kuiva kangas, ja maaperä on hiekkaista moreenia.

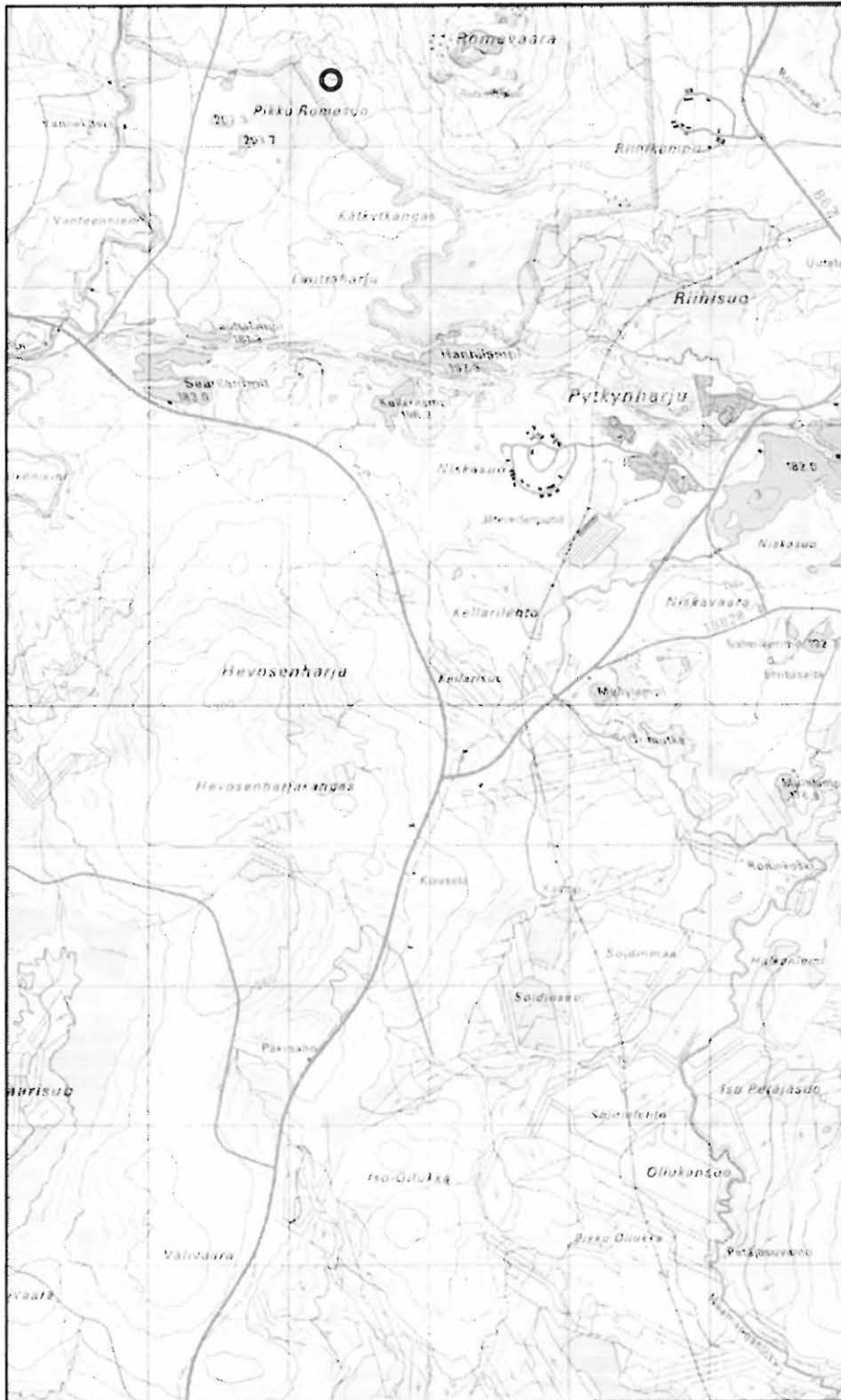
Kohteen kuvaus

Kuoppajäännös on muodoltaan pyöreä, halkaisijaltaan 1,5 m ja syvyydeltään 0,4 m. Sen pohjaan lapiolla tehdyssä tarkistuspistossa havaittiin huuhtoutumiskerros. Kuoppajäännös aukeaa etelään eli suohon viettävään rinteeseen päin.

Luokitusehdotus

Luokka 2. Rauhoitusasteen tarkempi määrittely edellyttää lisätutkimuksia.

16. Pudasjärvi Pikku Romesuo
Ote maastokartasta 3532
x=7279483; y=3526294



17. PUDASJÄRVI PÄRJÄNLAHTI N *100000 6368*

PERUSTIEDOT

MJ-tyyppi:	maarakenteet
Tyyppin tarkenne:	kuopat
Ajoitus:	esihistoriallinen
Rauhoitusluokka:	2
Lukumäärä:	1
Peruskartta	3532 09 HEVOSENHARJA
Koordinaatit:	x = 7276 748; y=3529 210; z=199 (GPS)
Koordinaattiselite:	keskipiste
Maastomerkitä:	ei merkintää
Pinta-ala:	<10 m
Etäisyystieto:	Iso-Syötteestä 5 km SSE

INVENTOINTI 2001

Aika:	Syöte Life –alueen arkeologisen kulttuuriperinnön inventointi 20.8.2001
Karttaotteet:	Maastokartta 3532, 1:50 000. Topografikunta s.n. 1995
Diat:	24937, Oulun yliopisto, arkeologian laboratorio

LYHYT KOHDEKUVAUS

Yhden esihistoriallisen kuoppajäännöksen omaava kohde Naamankajärven länsirannalla.

TUTKIMUSKERTOMUS

Sijainti ja maasto

Kohde sijaitsee Naamankajärvestä noin 150 m päässä. Syötekyliään vievästä maantiestä on kohteelle matkaa 30 m. Muinaisjäännös sijaitsee jyrkän rinteiden juurella muuta maastoa tasaisemmalla kohdalla pienen suon laidassa. Sen eteläpuolella 60 m päässä kulkee mökkitie järven rantaan. Kohteen metsätyyppi on kuiva kangas, ja sen maaperä on hiekkaa.

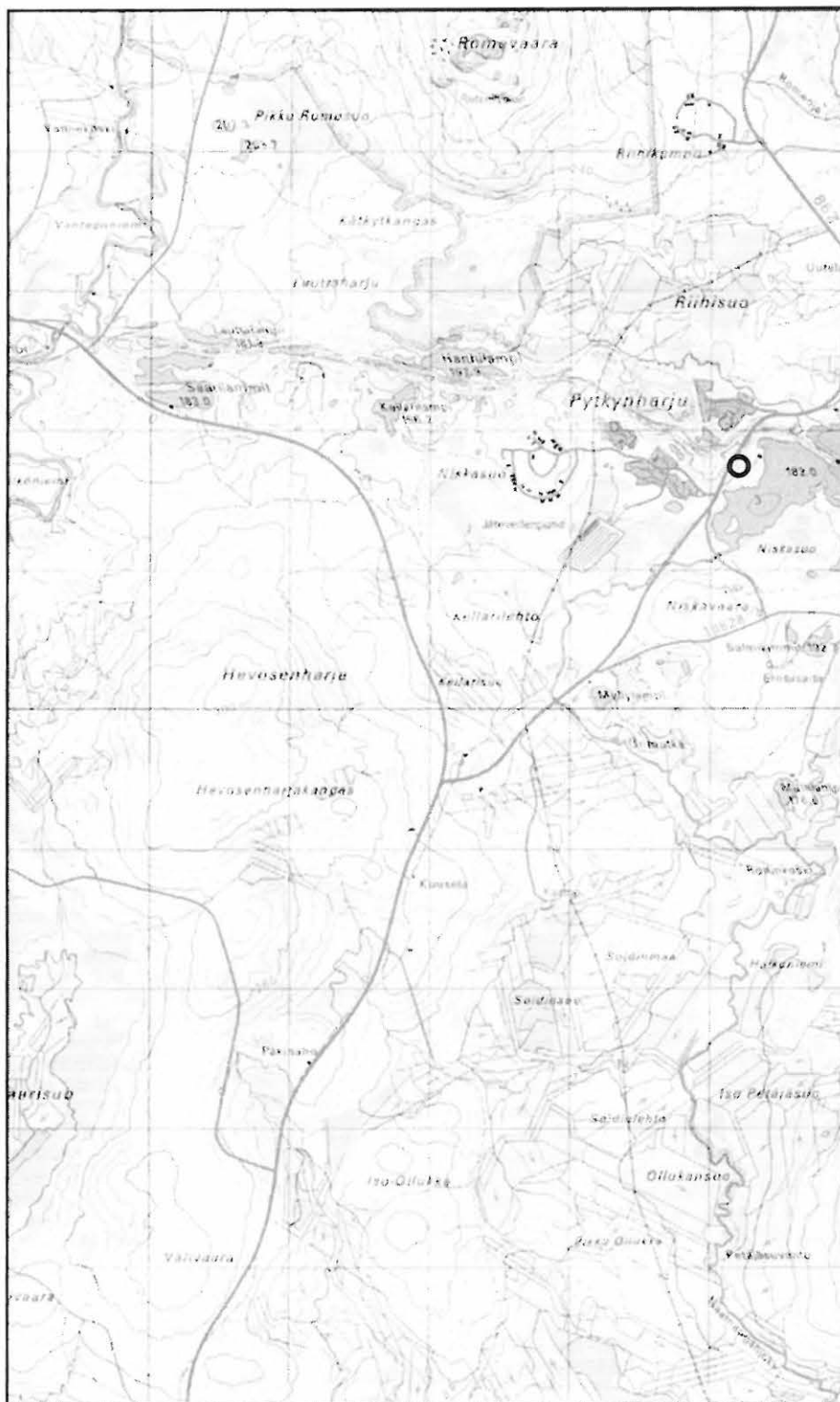
Kohteen kuvaus

Kuoppajäännös on muodoltaan pyöreä, halkaisijaltaan 1,5 m ja syvyydeltään 0,6 m. Sen pohjaan lapiolla tehdyssä tarkistuspistossa havaittiin huuhtoutumiskerros, ja siinä oli hieman hiiltä. Muinaisjäännös on hyvin säilynyt.

Luokitusehdotus

Luokka 2. Rauhoitusasteen tarkempi määrittely edellyttää lisätutkimuksia.

17. Pudasjärvi Pärjänlahti N
Ote maastokartasta 3532
x=7276748; y=3529210



18. PUDASJÄRVI ROMETÖLVÄS

1000 50 6369

PERUSTIEDOT

MJ-tyyppi:	kivirakenteet
Tyyppin tarkenne:	kivipöydät
Ajoitus:	epämääräinen
Rauhoitusluokka:	2
Lukumäärä:	4
Peruskartta	3532 09 HEVOSENHARJA
Koordinaatit:	x = 7278 890; y=3527 475; z=300 (GPS)
Koordinaattiselite:	keskipiste
Maastomerkitä:	ei merkintää
Pinta-ala:	<150 m
Etäisyystieto:	Iso-Syötteestä 3,5 km SSW

INVENTOINTI 2001

Aika:	Syöte Life –alueen arkeologisen kulttuuriperinnön inventointi 21.8.2001
Karttaotteet:	Maastokartta 3532, 1:50 000. Topografikunta s.n. 1995
Diat:	24960-24963, Oulun yliopisto, arkeologian laboratorio
Digitaalikuivat:	1:PIC00004

LYHYT KOHDEKuvaus

Neljän luonteeltaan ja ajoitukseltaan epämääräisen kivipöydän omaava kohde 900 m Romevaaran laelta eteläkaakkoon.

TUTKIMUSKERTOMUS

Sijainti ja maasto

Kohde sijaitsee Rometölvään kaakkoon ja etelään viettävän rinteiden kallioiden reunalla. Sen eteläpuolella on laajat suoalueet ja idässä runsaan kilometrin päässä Riihikummun mökkikylä. Kivipöydät sijaitsevat kalliolla, ja kohteen metsätyyppi on kuiva kangas.

Kohteen kuvaus

Kivipöytä 1 on mitoiltaan 1,5x1,5x1 m. Sen yläosa on rapautunut ja lohkeillut pyöreäksi, ja pinnalta tippuneet lohkot ovat selvästi kiven ympärillä havaittavissa. Kiven ja sen alapuolisen kallion välissä on noin 15 cm tyhjä rako. Kiven alla on jäännöksen itäosassa kaksi pienempää halkaisijaltaan 15-20 cm olevaa kiveä. Länsireuna makaa suoraan kalliolla. Länsireunalle on kiven pinnasta lohjennut suuri lohko. Koordinaatit: x=7278 890; y=3527 476; z=305 (GPS).

Kivipöytä 2 on halkaisijaltaan 0,8 m ja korkeudeltaan 0,25 m. Kivi on tasalakinen, ja se makaa pääosin neljän pienen kiven päällä ja yhdestä kohtaa se on suoraan kiinni kalliolla. Kiven ja kallion väliin jää enimmillään 10 cm tila. Samoin kuin edellisessä, kivipöytä on rapautunut ja lohkeillut, ja irtaimet kivilohkot ovat tipahdelleet aikojen kuluessa kiven reunoille. Kivipöytä sijaitsee aivan jyrkän kalliopahdan partaalla. Koordinaatit: x=7278 832; y=3527 530; z=298 (GPS).

Kivipöytä 3 on pitkänomainen ja pyöreäpiirteinen mitoiltaan 0,8x0,5x0,5 m. Kallion ja kiven välissä on 5-10 cm tyhjä tila. Iso kivi lepää kolmen pienemmän halkaisijaltaan noin 10 cm olevan kiven päällä. Lähellä maanpinnalla on paljon samankaltaisia pieniä kiviä kuin aluskivet. Koordinaatit: x=7278 909; y=3527 617; z=302 (GPS).

Kivipöytä 4 on muodoltaan epämääräinen kivi, joka tukeutuu kolmeen pieneen kiveen. Sen mitat ovat 1,2x0,9x0,8 m. Ison kiven ja kallion väliin jää 10 cm väli. Kiven reunassa kyseinen väli on suurempi, koska kallion pinta viettää alaspäin. Toiselta laidaltaan tämäkin kivi makaa kalliolla. Kiven pöytämyisyys on havaittavissa vain eteläpuolelta. Koordinaatit: x=7278 901; y=3527 576; z=303 (GPS).

Kivipöydät ovat sekä ajoitukseltaan että luonteeltaan epämääräisiä. Ne voivat olla luonnontyötä tai ihmisen toimintaan liittyviä. Suurten lohkeiden alta eroosio on voinut

kuljettaa mineraalimaan pois jättäen jäljelle paljaan kalliopinnan ja siinä sattumalta olevat kivet. Tätä selitystä puoltaa kohteessa havainto, että kivet ovat usein toiselta laidaltaan suoraan kalliopinnalla. Suuria kivipöytiä, jotka epäilemättä ovat syntyneet luonnontyönä, tiedetään palvotun seitoina – kuten esimerkiksi Paanajärven seudun Kivakkatunturin laen kivipöytiä¹. Ruotsin rannikolla kivipöytiä on tavattu pronssikautisten röykkiöhautojen liepeiltä². Pohjanmaalla vastaavia rakennelmia on pidetty rajamerkkeinä³. Yksi selitysvaihtoehto on se, että kivipöydät liittyisivät historiallisen ajan rakennuskivien hankintaan. Sopivia kiviä olisi nosteltu pienempien kivien päälle talvisaikaan rekipelillä tapahtuvaa poiskuljettamista varten. Rometölvään osalta jälkimmäistä selitystä vastaan puhuukin paikan sijainti ja jylhä topografia. Selityksen puolesta voisi puhua kivien pieni koko. Rometölvään kiviin ei liity tarinaperinnettä eikä tietoa niiden käyttötarkoituksesta. Huomionarvoista on, että vastaavanlainen kivipöytä ilman tarinaperinnettä löytyy rannikolta lin Rautatiesillan korvasta. Kohde on kirjattu Museoviraston muinaisjäännösrekisteriin (139 01 0031).⁴

Luokitusehdotus

Luokka 2. Rauhoitusasteen tarkempi määrittely edellyttää lisätutkimuksia.

¹ Leo Koutaniemi (toim.), Paanajärven kansallispuisto (Kuusamo 1993), s. 101-102.

² Noel Broadbent, Den förhistoriska utvecklingen under 7000 år. Skelleftebygdens historia del 3 (Uppsala 1982), s. 122.

³ J. W. Castrén, Kertomus Haapajärven kihlakunnan muinaisjäännöksistä vuodelta 1886, Museovirasto, arkeologian osasto, topografinen arkisto.

⁴ Pirjo Hamari ja Helena Ranta (toim.), Maiseman muisti - Valtakunnallisesti merkittävät muinaisjäännökset (Vammala 2001), s. 246-247.

18. Pudasjärvi Rometölväs
Ote maastokartasta 3532
x=7278890; y=3527475



781
19. TAIVALKOSKI KARHUAHO

1800 80 6397

PERUSTIEDOT

MJ-tyyppi:	maarakenteet
Tyyppin tarkenne:	kuopat
Ajoitus:	esihistoriallinen
Rauhoitusluokka:	2
Lukumäärä:	1
Peruskartta	3543 05
Koordinaatit:	x = 7298 250; y=3554 177; z=356 (GPS)
Koordinaattiselite:	keskipiste
Maastomerkintä:	ei merkintää
Pinta-ala:	<300 m
Etäisyystieto:	Iso-Syötteestä 31,5 km NE

INVENTOINTI 2001

Aika:	Syöte Life –alueen arkeologisen kulttuuriperinnön inventointi 29.8.2001
Karttaotteet:	Maastokartta 3543, 1:50 000. Topografikunta s.n. 1997
Diat:	24980, 24983-24985, 24988-24995, Oulun yliopisto, arkeologian laboratorio

LYHYT KOHDEKUVAUS

Kuoppajäännöskohde Vaara-Salmisesta 1,5 km länteen.

TUTKIMUSKERTOMUS

Sijainti ja maasto

Kohde sijaitsee lakkautetusta Mustavaaran kaivoksesta 6 km kaakkoon. Se sijaitsee Selkälehdon ja Iso-Rusamon kautta Vaara-Salmisen rantaan vievän kirkkopolun pohjoispuolella 320 m päässä vaellusreitistä. Karhuaho on Salmitunturin loivapiirteinen eteläisempi osa. Maaperä on hiekkaista moreenia, ja kohteen metsätyyppi on tuore kangas. Kohde sijaitsee loivasti etelään viettävässä rinteessä.

Kohteen kuvaus

Kuoppajäännös on muodoltaan soikea (SSE-NNW), mitoiltaan 2,7x1,8 m ja syvyydeltään 0,5 m. Kuopan päässä on matala soikea (E-W) maakumpu, joka on mitoiltaan 2x1,5 m ja korkeudeltaan 0,4 m. Kuopan pohjaan tehtiin 1,7x0,5 m laaja koeoja jäänteen luonteen ja ajoituksen selvittämiseksi. Pohjaa peitti kauttaaltaan huuhtoutumiskerros, ja sen seassa oli runsaasti hiiltä. Hiiltä löytyi jonkin verran myös huuhtoutumiskerroksen alapuolisesta rikastumiskerroksesta. Pohjasta löytyneistä hiilistä otettiin useita näytteitä. Alueella on muitakin kuopanteita, mutta näiden luonnetta ei ehditty tarkistaa. Kohteessa kasvoi runsaasti haapoja ja koivuja. Paikka on vanhaa kaskimaata. Kuoppa vertautuu täysin Sotivaaranrinteen kuoppajäännökseen (kohde 4), jossa myös oli havaittavissa matala kumpu toisessa reunassa. Karhuahon laella kuoppajäännöksestä 380 m koilliseen on vanha rajamerkki.

Luokitusehdotus

Luokka 2. Rauhoitusasteen tarkempi määrittely edellyttää lisätutkimuksia.

19. Taivalkoski Karhuaho
Ote maastokartasta 3543
x=7298250; y=3554177



20. TAIVALKOSKI ALALAMMINLEHTO

1000 00 6400

PERUSTIEDOT

MJ-tyyppi:	kivirakenteet
Tyyppin tarkenne:	latomukset
Ajoitus:	historiallinen
Rauhoitusluokka:	2
Lukumäärä:	1
Peruskartta	3543 05
Koordinaatit:	x = 7293 242; y=3553 661; z=276 (GPS)
Koordinaattiselite:	keskipiste
Maastomerkitä:	ei merkintää
Pinta-ala:	<10 m
Etäisyystieto:	Iso-Syötteestä 28km NE

INVENTOINTI 2001

Aika:	Syöte Life –alueen arkeologisen kulttuuriperinnön inventointi 6.9.2001
Karttaotteet:	Maastokartta 3543, 1:50 000. Topografikunta s.n. 1997
Digitaalikuvat:	3:PIC00041

LYHYT KOHDEKuvaus

Yhden historialliseen aikaan kuuluvan latomuksen sisältävä kohde kirkkopolun vaellusreitiltä yhden kilometrin itään Huovisenpaiseen pohjoispuolella.

TUTKIMUSKERTOMUS

Sijainti ja maasto

Alalamminlehto on matala soistunut ja kivinen kangas Kutinjoen ja Latva-Kutin ojan välissä. Kohde sijaitsee kankaan etelärinteessä olevassa pienessä halkaisijaltaan noin 4 m olevassa kivikossa suon etelälaidalla. Kohteen metsätyyppi on kuivahko kangas.

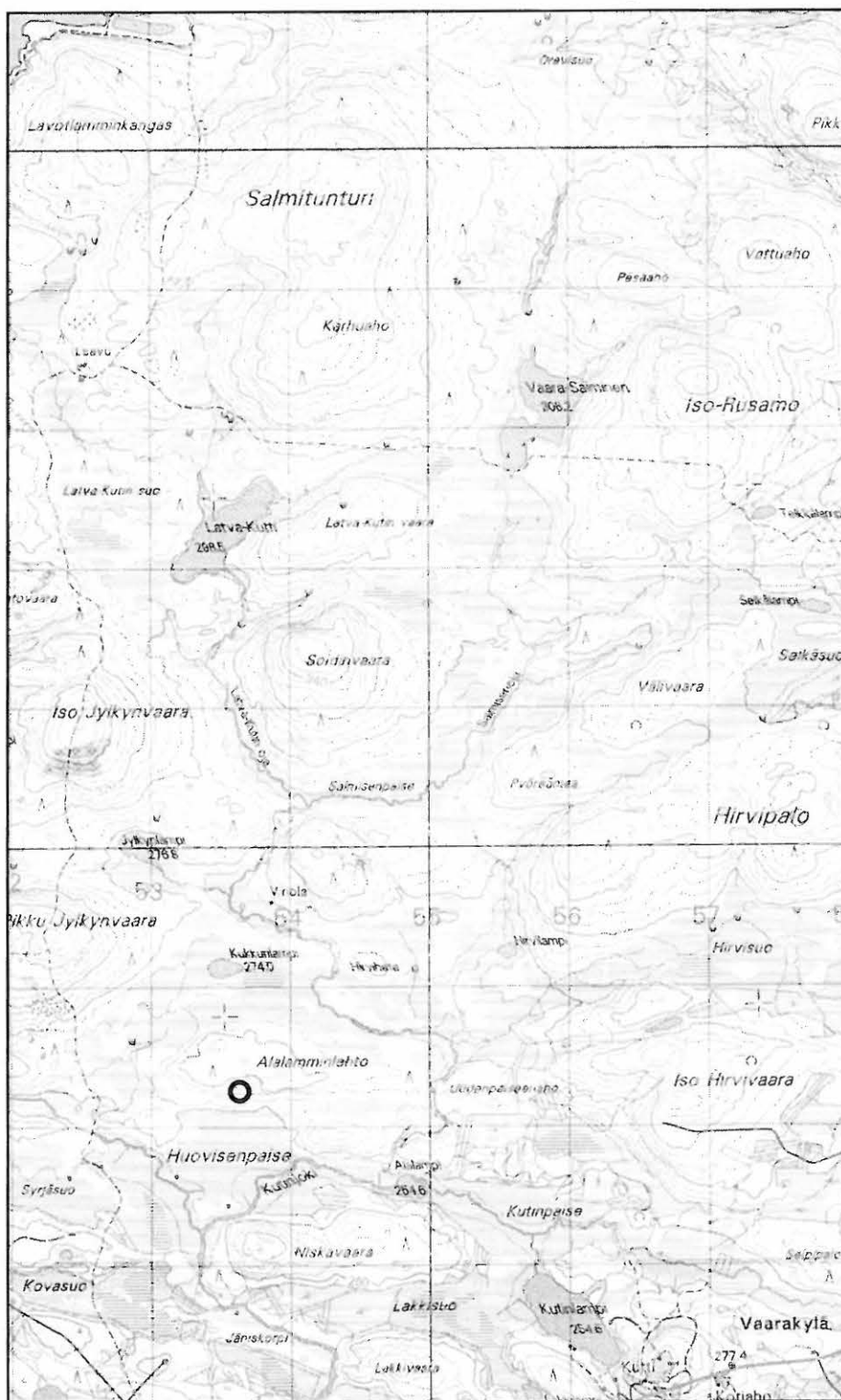
Kohteen kuvaus

Latomus on halkaisijaltaan 0,5 m ja korkeudeltaan 0,3 m. Se on kasattu noin kymmenestä laattakivistä, jotka ovat halkaisijaltaan noin 20-30 cm. Latomus on seudulle ominainen piisikivivarasto, ja se ajoittuu historialliselle ajalle. Kivet on kasattu talvella suoritettavaa kuljetusta varten sopivan kokoiseksi helposti löydettäväksi ja siirrettäväksi kasaksi.

Luokitusehdotus

Luokka 2. Rauhoitusasteen tarkempi määrittely edellyttää lisätutkimuksia.

20. Taivalkoski Alalamminlehto
Ote maastokartasta 3543
x=7293242; y=3553661



21. TAIVALKOSKI SOIPEROISENHARJU

1000 DD 6402

PERUSTIEDOT

MJ-tyyppi:	työpaikat
Tyyppin tarkenne:	pyyntikuopat
Ajoitus:	esihistoriallinen
Rauhoitusluokka:	2
Lukumäärä:	3 /
Peruskartta	3543 04
Koordinaatit:	x = 7288 248; y=3557 770; z=245 (GPS)
Koordinaattiselite:	keskipiste
Maastomerkintä:	ei merkintää
Pinta-ala:	<10 m
Etäisyystieto:	Iso-Syötteestä 37 km ENE

INVENTOINTI 2001

Aika:	Syöte Life -alueen arkeologisen kulttuuriperinnön inventointi 6.9.2001
Karttaotteet:	Maastokartta 3543, 1:50 000. Topografikunta s.n. 1997
Digitaalikuvat:	3:PIC00025, 27, 28

LYHYT KOHDEKUVAUS

Yhden esihistoriallisen pyyntikuopan omaava kohde sijaitsee Rääpysjärven ja Soiperoisen välisellä kannaksella.

TUTKIMUSKERTOMUS

Sijainti ja maasto

Kohde sijaitsee jyrkkärinteisen harjun laella 350 m uudesta laavusta pohjoiseen. Molemmin puolin harjua on vesistö, ja harjun laella kulkee polku, jonka eteläpuolella noin kahden metrin päässä jäännös sijaitsee. Kohteen maaperä on lähinnä hiekkaa. Metsätyyppi on kuiva kangas.

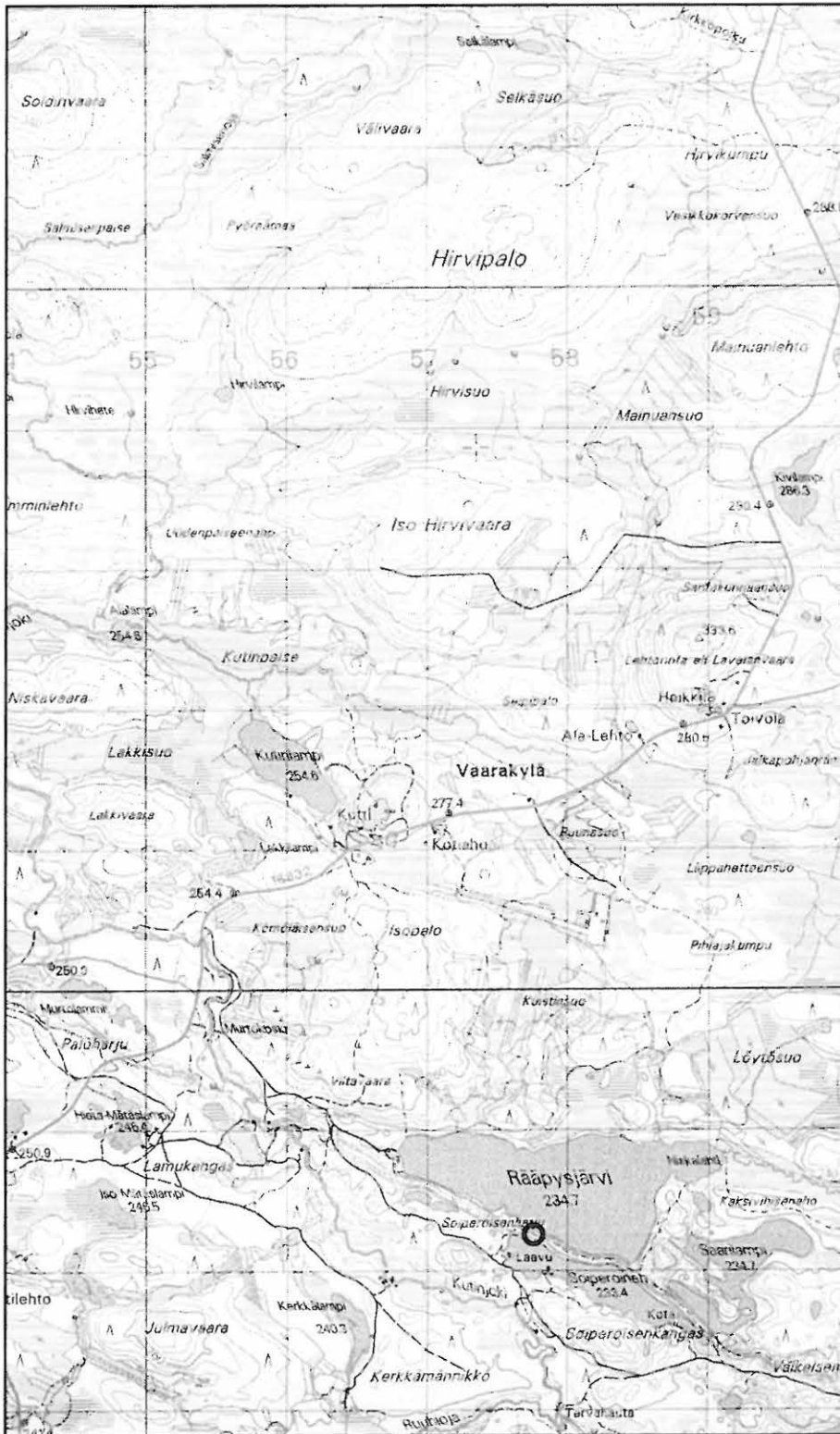
Kohteen kuvaus

Kuoppajäännös on muodoltaan pyöreä, halkaisijaltaan 2,5 m ja syvyydeltään 0,5 m. Sen pohjaan lapiolla tehdyssä tarkistuspistossa havaittiin huuhtoutumiskerros. Jäännöksestä 120 m itään on vielä kaksi muuta pyyntikuoppaa. Ne ovat halkaisijaltaan niin ikään 2,5 m, mutta syvyydeltään vähäisempiä ja muodoltaan epäselvempiä.

Luokitusehdotus

Luokka 2. Rauhoitusasteen tarkempi määrittely edellyttää lisätutkimuksia.

21. Taivalkoski Soiperosenharju
Ote maastokartasta 3543
x=7288248; y=3557770



22. TAIVALKOSKI SOIPEROISENKANGAS

1000 00 6404

PERUSTIEDOT

MJ-tyyppi:	maarakenteet
Tyyppin tarkenne:	kuopat
Ajoitus:	esihistoriallinen
Rauhoitusluokka:	2
Lukumäärä:	2
Peruskartta	3543 04
Koordinaatit:	x = 7287 217; y=3558 360; z=247 (GPS)
Koordinaattiselite:	keskipiste
Maastomerkintä:	ei merkintää
Pinta-ala:	<40 m
Etäisyystieto:	Iso-Syötteestä 38 km ENE

INVENTOINTI 2001

Aika:	Syöte Life -alueen arkeologisen kulttuuriperinnön inventointi 6.9.2001
Karttaotteet:	Maastokartta 3543, 1:50 000. Topografikunta s.n. 1997

LYHYT KOHDEKUVAUS

Kahden kuoppajäännöksen omaava kohde Soiperoisesta 500 m etelään.

TUTKIMUSKERTOMUS

Sijainti ja maasto

Kohde sijaitsee Soiperoisenkankaan eteläosassa Kutinjoelle vievän polkutien eteläpuolella. Soiperoisen laavulta tulevan metsätien ja polkutien risteyksestä matkaa muinaisjäännöksille on noin 170 m. Maaperä on hiekkaa, ja kohteen metsätyyppi on kuiva kangas. Paikalla on kahden esihistoriallisen kuoppajäännöksen lisäksi kolme muutakin kuoppaa, jotka kuitenkin ovat historialliselta ajalta. Kuopat sijaitsevat kankaan rinteessä.

Kohteen kuvaus

Kuoppa 1 on muodoltaan nelikulmainen (E-W), mitoiltaan 3x1,5 m ja syvyydeltään 0,5 m. Pohjaan lapiolla tehdyssä tarkistus pistossa havaittiin normaalimaannos huuhtoutumiskerros. Jäännös sijaitsee polkutiestä 5 m etelään. Koordinaatit: x=7287 217; y=3558 360; z=247 (GPS).

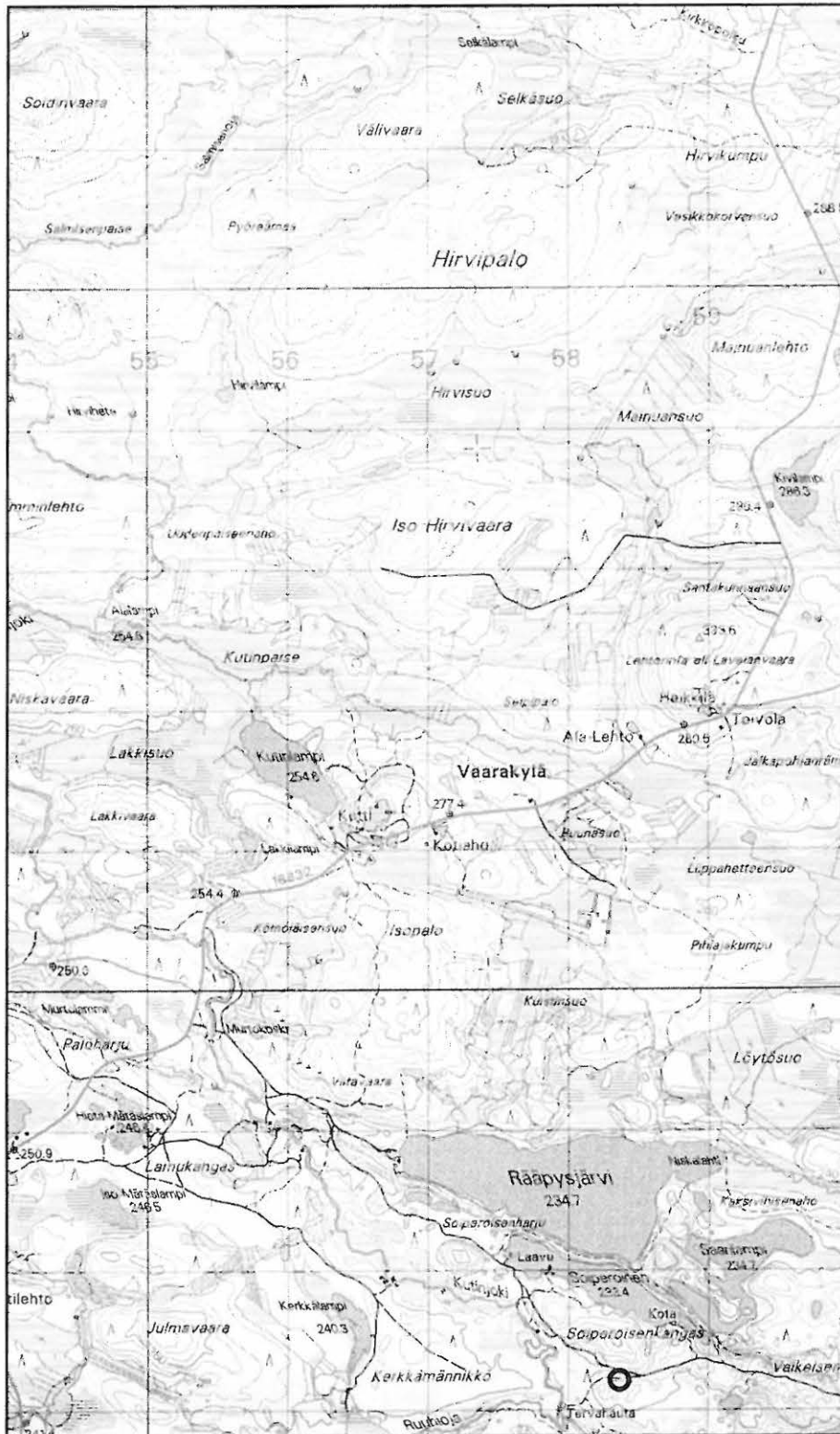
Kuoppa 2 on muodoltaan pitkänomainen (NW-SE), mitoiltaan 2 x1,5 m ja syvyydeltään 0,5 m. Sen pohjaan tehdyssä tarkistus pistossa havaittiin huuhtoutumiskerros. Jäännös sijaitsee polkutiestä 7 m etelään. Koordinaatit: x=7287 217; y=3558 377; z=247 (GPS).

Edellisten lisäksi kohteessa on kolme nuorempaa kuoppaa ja kaivelun jälkiä. Erityisesti maata on käännetty kohteen kaakkoispuolella parinkymmenen metrin päässä.

Luokitusehdotus

Luokka 2. Rauhoitusasteen tarkempi määrittely edellyttää lisätutkimuksia.

22. Taivalkoski Soiperosenkangas
Ote maastokartasta 3543
x=7287217; y=3558360



23. TAIVALKOSKI YÖKUMPU *1000 00 6406*

PERUSTIEDOT

MJ-tyyppi:	kivirakenteet
Tyyppin tarkenne:	latomukset
Ajoitus:	historiallinen
Rauhoitusluokka:	2
Lukumäärä:	3
Peruskartta	3543 01
Koordinaatit:	x = 7285 864; y=3548 456; z=225 (GPS)
Koordinaattiselite:	keskipiste
Maastomerkitä:	ei merkintää
Pinta-ala:	<30 m
Etäisyystieto:	Iso-Syötteestä 21km ENE

INVENTOINTI 2001

Aika:	Syöte Life –alueen arkeologisen kulttuuriperinnön inventointi 6.9.2001
Karttaotteet:	Maastokartta 3543, 1:50 000. Topografikunta s.n. 1997
Digitaalikuvat:	3:PIC00036-39

LYHYT KOHDEKUVAUS

Kolmen historialliseen aikaan kuuluvan latomuksen sisältävä kohde Virkkusenjärvestä 5 km itään Ohtaojan varrella.

TUTKIMUSKERTOMUS

Sijainti ja maasto

Yökumpu on matala kallioinen ja kivinen kankare, joka viettää loivasti länteen kohti Ohtaojaa. Kohde sijaitsee Yökummun luoteisosassa olevassa kivikossa. Paikan metsätyyppi on kuivahko kangas.

Kohteen kuvaus

Latomus 1 on halkaisijaltaan 1,5 m ja korkeudeltaan 0,5 m. Se on kasattu isoista lohkarista joiden halkaisija on noin 0,4-0,5 m. Kivet ovat ohutta liusketta. Koordinaatit: x=7285 867; y=3548 448; z=225 (GPS).

Latomus 2 on muodoltaan nelikulmainen, mitoiltaan 2x1,2 m oleva kivirakennelma. Korkeutta sillä on 0,5 m. Kivien koko vaihtelee halkaisijaltaan 0,1-0,3 m. Latomuksen reunassa on muutama pystyyn nostettu suuri laattakivi. Latomuksen reunat ovat lähes pystysuorat. Koordinaatit: x=7285 864; y=3548 456; z=225 (GPS).

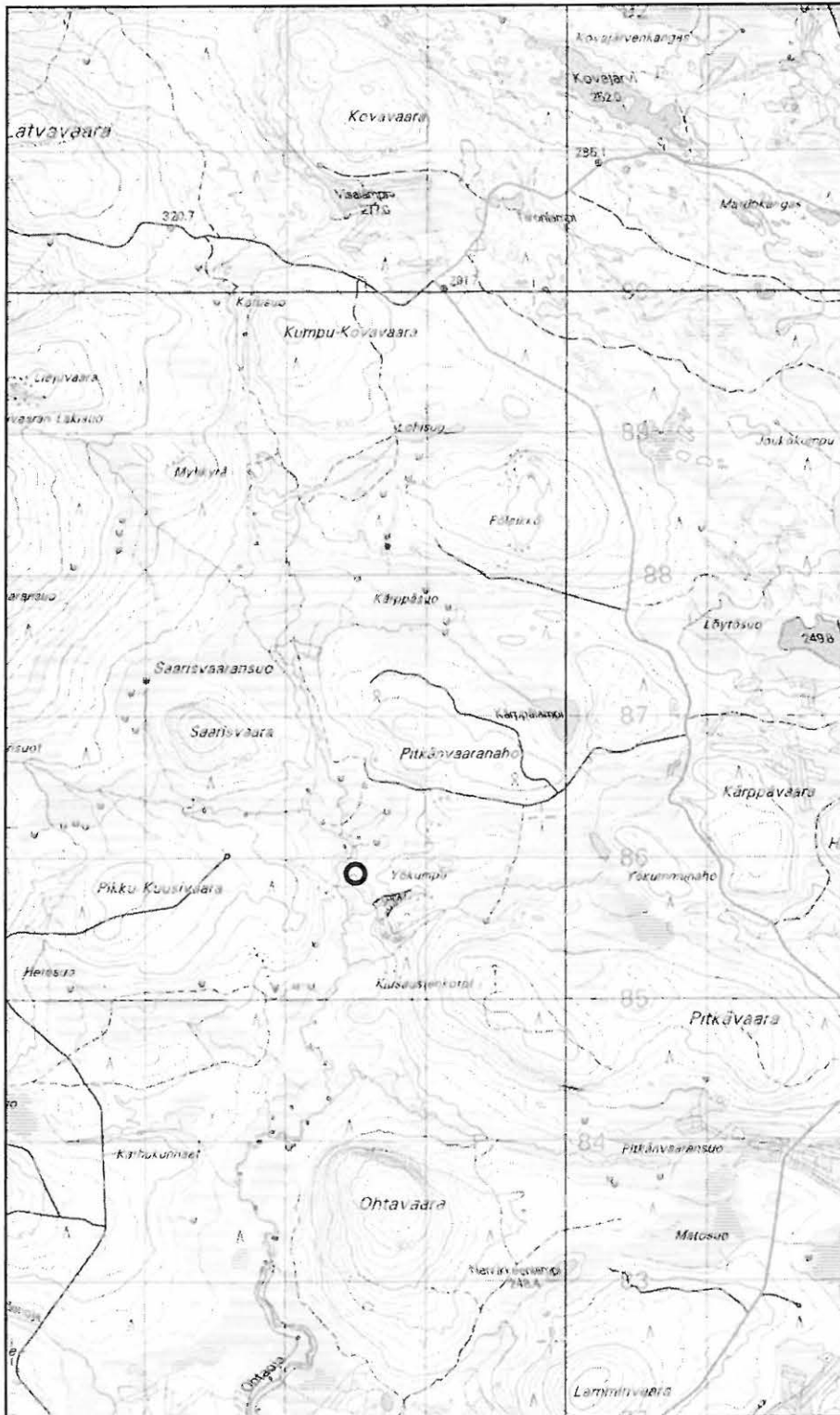
Latomus 3 on muodoltaan nelikulmainen, mitoiltaan 1x1 m ja korkeudeltaan 0,7 m oleva kivirakennelma. Koordinaatit: x=7285 855; y=3548 464; z=225 (GPS).

Latomukset ovat seudulle ominaisia piisikivivarastoja, ja ne ajoittuvat historialliselle ajalle.

Luokitusehdotus

Luokka 2. Rauhoitusasteen tarkempi määrittely edellyttää lisätutkimuksia.

23. Taivalkoski Yökumpu
Ote maastokartasta 3543
x=7285864; y=3548456



24. TAIVALKOSKI RÄÄPYSJÄRVI

1000 00 6408

PERUSTIEDOT

MJ-tyyppi:	työpaikat
Tyyppin tarkenne:	pyyntilaitteet
Ajoitus:	epämääräinen
Rauhoitusluokka:	2
Lukumäärä:	1
Peruskartta	3543 04
Koordinaatit:	x = 7288 907; y=3557 307; z=234 (GPS)
Koordinaattiselite:	keskipiste (laajuus epäselvä)
Maastomerkintä:	ei merkintää
Pinta-ala:	<100?
Etäisyystieto:	Iso-Syötteestä 37km ENE

INVENTOINTI 2001

Aika:	Syöte Life –alueen arkeologisen kulttuuriperinnön inventointi 6.9.2001
Karttaotteet:	Maastokartta 3543, 1:50 000. Topografikunta s.n. 1997

LYHYT KOHDEKUVAUS

Puisten kalanpyydysten ja liistekatiskojen jäännökset Rääpysjärven pohjoisosassa.

TUTKIMUSKERTOMUS

Sijainti ja maasto

Rääpysjärvi on kirkasvetinen ja kalaisa järvi Taivalkosken pohjoisosassa.

Kohteen kuvaus

Järven pohjoisrannalla koordinaattien osoittamassa paikassa on useamman informantin taholta kerrottu olevan puisia kalanpyydysten jäännöksiä. Puurakennelmat näkyvät veneestä hyvin. Inventoinnin yhteydessä Rääpysjärvellä käytiin, mutta itse kohdetta ei tarkistettu.

Luokitusehdotus

Luokka 2. Rauhoitusasteen tarkempi määrittely edellyttää lisätutkimuksia.

24. Taivalkoski Rääpysjärvi
Ote maastokartasta 3543
x=7288907; y=3557307

