

Alueen nro 256/3.12.2003

M

POSION KITKAJÄRVEN YLEISKAAVAN ARKEOLOGINEN INVENTOINTI  
Petteri Pietiläinen 2003



MUSEOVIRASTO

## Sisällysluettelo

Johdanto .....	2
Tutkimushistoriaa .....	3
Inventoinnin tavoitteet, tulokset ja kohteiden luokittelu .....	3
Raportin rakenne .....	4
Luettelo kiinteistä muinaisjäännöksistä Kitkajärven yleiskaavan alueella .....	4
Luettelo kohteista peruskarttalehdittäin .....	5
Luettelo löydöistä KM -numeroittain .....	6
Luettelo matkailunähtävyydeksi sopivista kohteista .....	7
Lähdekirjallisuutta .....	8
Yleiskartat kohteista .....	9
Kohdekuvaukset .....	14
Peruskarttaotteet .....	94
Negatiiviluettelo .....	109
Dialuettelo .....	109
Kuvataulut .....	110

## Johdanto

Vuoden 2003 elokuussa tehdyn inventoinnin tavoitteena oli tehdä Kitka –projektin kattamalla yleiskaava-alueella kiinteiden muinaisjäännösten inventointi ja tuloksena kertyneen aineiston kokoaminen raportiksi kaavoituksen tarpeita varten. Alue on ennestään arkeologisesti kohtalaisen hyvin tunnettu Lapin maakuntamuseon maakunnallisen arkeologin Hannu Kotivuoren inventointien ansiosta. Tämänvuotinen inventointi olikin luonteeltaan täydennysinventointi. Kohteiden kunnan arvioiminen ja niiden aluemainen paikannus kaavoituksen tarpeisiin oli inventoinnin päätavoitteena. Lisäksi arvioitiin kohteiden soveltuvuutta matkailunähtävyydeksi. Käytännössä koko kahden viikon pituinen kenttätyöaika kului alueelta jo tunnettujen kohteiden läpikäymiseen.

Tarkastettujen kohteiden löytöjen ja topografian perusteella arvioidut rajat mitattiin GPS –paikantimella. Alueelta tunnetaan 79 kohdetta. Kohteista 29 luokiteltiin kiinteiksi muinaisjäännöksiksi, loput 50 kohdetta ns. tentatiivikohteiksi ja irtolöydöiksi. Inventoinnin suoritti allekirjoittanut 13.8.-26.8. 2003 välisenä aikana ja jälkityöt 29.9.-25.10. 2003.

Helsingissä

24.11

2003

*Petteri Pietiläinen*

FM Petteri Pietiläinen

## Tutkimushistoriaa

Ensimmäinen tunnettu arkeologinen löytö Kitkajärven alueelta on 1880 Oulun lyseon kokoelmiin Kalle Poroputaalta saatu hammaslaitainen reikäkivi. A.H. Snellmanin alueelle vuosina 1884-1886 tekemien keruumatkojen tuloksena löytyi kiviesineitä mm. Verkkosalmesta, Akonsalmesta ja Raistakasta. Vuosina 1956-1971 FT Aarni Erä-Esko kokosi tarkastuskäyntien ja arkistotietojen pohjalta luettelon Posion muinaisjäänöksistä. Ensimmäiset arkeologiset kaivaukset Kitkajärven alueella tehtiin vuonna 1979 jolloin Lea Väkeväinen tutki Soudunsaaren kivikautisen asuinpaikan (Posio 13). Vuonna 1995 Petro Pesonen tutki Kuorikkikankaan (Posio 39) kivikautisen asuinpaikan. Lisäksi tarkastuskäyntejä alueen muinaisjäänöksille ovat tehneet Markku Torvinen ja Taisto Karjalainen. Vuosina 1993-1995 Hannu Kotivuori inventoi Posion kunnan muinaisjäänöksiä.

## Inventoinnin tavoitteet, tulokset ja kohteiden luokittelu

Inventoinnin päätavoitteena oli tarkastaa tunnettujen kohteiden kunto ja paikantaa niiden rajat kaavoituksen tarpeita varten. Aiemmin kohteista oli olemassa pistemäinen sijaintitieto, jonka tarkkuus on +/-10 m. Vuoden 2003 inventoinnissa kohteiden rajat arvioitiin löytöjen ja topografian perusteella ja mitattiin GPS –paikantimella. Näin kohteesta saatiin aluemainen sijaintitieto joka voidaan esittää kartalla polygonina. Tämän aluemaisen sijaintitiedon tarkkuus on tyypillisesti +/- 3,5-4 m. Aluemaisen sijaintitiedon lisäksi inventoinnissa mitattiin yksittäisten kohteiden, kuten kiviraunioiden ja pyyntikuoppien keskipisteet alueella. Muutaman vanhan irtolöydön sijaintitiedot olivat kuitenkin riittämättömät tarkempaan paikallistamiseen.

Kohteiden soveltuvuutta matkailunähtävyydeksi arvioitiin seuraavien seikkojen perusteella: 1) Onko kohteessa maan päällä näkyviä rakenteita? 2) Onko kohteesta olemassa sellaista tutkimustietoa, jota voitaisiin esittää esim. kohteen luokse pystytettävässä infotaulussa? 3) Onko kohde hyvin säilynyt ja tyypillinen lajinsa edustaja? 4) Onko kohteelle helppoa päästä ja voidaanko se liittää osaksi jotain ulkoilu- tai matkailureittiä?

Kitkajärven alueen muinaisjäänösten vuoden 2003 inventoinnissa käytettiin Museoviraston muinaisjäänösrekisterin mukaista luokittelua, jossa kohteet jaetaan kiinteisiin muinaisjäänöksiin, irtolöytöihin, tentatiivikohteisiin ja luonnonmuodostumiin. Näistä **kiinteät muinaisjäänökset** ovat kaavassa huomioitavia muinaismuistolain tarkoittamia suojelukohteita. **Irtolöydöt** ovat yksittäisiä esinelöytöjä, joiden yhteydessä ei ole todettu kiinteää muinaisjäänöstä. **Tentatiivikohteiden** luokittelu on toistaiseksi avoin. Tällaisia ovat kohteet, joissa kiinteän muinaisjäänöksen olemassaolosta ei ole riittävää tietoa. Myös yksittäiset kuopat, jotka eivät ole luonnonmuodostumia, on tässä raportissa luokiteltu tentatiivikohteiksi. On kuitenkin muistettava, että lopullisen päätöksen kohteen luokittelusta ja muinaisjäänösrekisteriin viennistä tekee aluevalvoja.

xx = status muutettu rekisteriin syysk. 2007 (SLS)



## Raportin rakenne

Tässä raportissa on noudatettu samaa kohdenumerointia kuin Hannu Kotivuoren 1993-1995 inventointiraportissa. Osalla kohteista on myös muinaisjäännösrekisterin tunnus, joka on mainittu kohdekuvauksen oikeassa yläalaidassa. Tunnuksen kohteelle antaa Museoviraston aluevalvoja. Kohdekuvausten otsikossa on ensiksi kunta ja kohteen nimi. Vain samaan luokkaan kuuluvat samannimiset kohteet on numeroitu (esim. Kotajärvi 1, Kotajärvi 2) Jos samanniminen kohde on esim. kiinteä muinaisjäännös ja irtolöytö, ei nimen perään ole liitetty numeroa.

Tarkastetuista kohteista esitellään perustiedot sekä lyhyt inventointikertomus, joka sisältää paikan päällä suoritettut tutkimukset ja dokumentoinnit. Koordinaatit on esitetty kohdekuvauksessa yhtenäiskoordinaatteina. Kohteiden kiinteistötiedot on saatu kiinteistörekisteristä. Kohdekuvausten jälkeen on sijoitettu peruskarttaotteet kohdenumeroinnin mukaisessa järjestyksessä, negatiivi- ja dialuettelot sekä valokuvataulut.

Peruskarttaotteissa on mainittu aluemaisten kohteiden laskennallinen keskikoordinaatti. Tämä keskikoordinaatti on kuitenkin vain osoittamassa alueen sijaintia peruskarttaotteella eikä kerro itse kohteen luonteesta mitään. Peruskarttaotteessa punaisella värillä merkityt alueet ovat kiinteitä muinaisjäännöksiä, sinisellä merkityt ovat irtolöytöjä tai tentatiivikohteita. Osa kohteista voi olla jakaantuneena kahteen tai useampaan osa-alueeseen.

*muinaisjäännösrekisteri 2007  
SES*

## Luettelo kiinteistä muinaisjäännöksistä Kitkajärven yleiskaavan alueella

Posio 13 Soudunsalmi, kivikautinen asuinpaikka  
 Posio 35 Kuivaniemi, röykkiö  
 Posio 37 Särkiniemi, kivikautinen asuinpaikka  
 Posio 39 Kuorikkikangas, kivikautinen asuinpaikka  
 Posio 46 Myllylampi, moniperiodinen asuinpaikka ja raudanvalmistuspaikka  
 Posio 51 Mustalahti 1, kivikautinen asuinpaikka  
 Posio 52 Mustalahti 2, moniperiodinen asuinpaikka  
 Posio 53 Halla-aho, pyyntikuoppia  
 Posio 56 Kotajärvi 1, pyyntikuoppia  
 Posio 57 Kotajärvi 2, pyyntikuoppia ja talonpohjia  
 Posio 58 Kotajärvi 3, kivikautinen asuinpaikka ja pyyntikuoppia  
 Posio 84 Himmerki, kivikautinen asuinpaikka  
 Posio 170 Kotipuronsuo 1, kivikautinen asuinpaikka  
 Posio 172 Vällilahti, kivikautinen asuinpaikka  
 Posio 186 Akanpuro, kivikautinen asuinpaikka  
 Posio 188 Patolamminsuu, kivikautinen asuinpaikka  
 Posio 203 Porosaarenokka, kivikautinen asuinpaikka  
 Posio 206 Mäntylahti, kivikautinen asuinpaikka  
 Posio 208 Uopaja, kivikautinen asuinpaikka  
 Posio 213 Ahosenharju, röykkiö  
 Posio 214 Askelkangas 1, kivikautinen asuinpaikka  
 Posio 215 Askelkangas 2, kivikautinen asuinpaikka  
 Posio 263 Kirintökorpi, kompassiruusu  
 Posio 268 Kuumakangas, kivikautinen asuinpaikka  
 Posio 269 Huutoniemi, kivikautinen asuinpaikka  
 Posio 272 Mouruniemi 1, kivikautinen asuinpaikka ja pyyntikuoppia  
 Posio 273 Mouruniemi 2, kivikautinen asuinpaikka  
 Posio 275 Pikkulampi, pyyntikuoppia  
 Posio 277, Rantala, eräsija  
 Posio 322 Patolampi, kivikautinen asuinpaikka

## Luettelo Kitkajärven yleiskaava-alueen kohteista peruskarttalehdittäin

### Peruskartta 3544 02 LIVONNISKA

Kiinteät muinaisjäännökset:

Posio 56 Kotajärvi 1  
Posio 57 Kotajärvi 2  
Posio 58 Kotajärvi 3

Posio 197 Kokkolahti  
Posio 198 Kokkosuo  
Posio 201 Halsinlahti  
Posio 216 Pajukangas  
Posio 217 Kohdansuo  
Posio 218 Poikkitelaharju  
Posio 219 Kuorikkikangas

### Peruskartta 3544 03 RAISTAKKA

Kiinteät muinaisjäännökset:

Posio 53 Halla-aho

### Peruskartta 3544 05 LIVOJÄRVI

Kiinteät muinaisjäännökset:

Posio 35 Kuivaniemi  
Posio 51 Mustalahti 1  
Posio 52 Mustalahti 2  
Posio 206 Mäntylahti  
Posio 208 Uopaja

Irtolöydöt:

Posio 207 Kiurusensalmi  
Posio 212 Ukkosenlahti

*MJ* Tentatiivikohteet:

Posio 204 Rytälä  
Posio 205 Mäntyniemi  
Posio 210 Kuoppala  
Posio 211 Ukkosenharju

### Peruskartta 3544 06 POSIO

Kiinteät muinaisjäännökset:

Posio 13 Soudunsalmi  
Posio 46 Myllylampi  
Posio 84 Himmerki  
Posio 263 Kirintökorpi

Irtolöydöt:

Posio 14 Karastinniemi  
Posio 47 Soukkalahti

### Peruskartta 3544 08 POROSAARI

Kiinteät muinaisjäännökset:

Posio 203 Porosaarennokka  
Posio 213 Ahosenharju  
Posio 214 Askelkangas 1  
Posio 215 Askelkangas 2

Irtolöydöt:

Posio 195 Nuitionvaara  
Posio 196 Noidansuo

*MJ* Tentatiivikohteet:

Posio 190 Hirviniemi 1  
Posio 191 Hirviniemi 2  
Posio 192 Hikkeränniemi  
Posio 193 Hikkeräharju  
Posio 194 Visaniemi

### Peruskartta 3544 09 HIETANIEMI

Kiinteät muinaisjäännökset:

Posio 268 Kuumakangas  
Posio 269 Huutoniemi  
Posio 272 Mouruniemi 1  
Posio 273 Mouruniemi 2  
Posio 275 Pikkulampi

Irtolöydöt:

Posio 294 Takapuro

*MJ* Tentatiivikohteet:

Posio 270 Uopajanniemi  
Posio 271 Kannuslammit  
Posio 274 Kotisuo  
Posio 276 Jokela  
Posio 293 Riihiniemi

### Peruskartta 4522 05 LOHIRANTA

Kiinteät muinaisjäännökset:

Posio 37 Särkiniemi  
Posio 39 Kuorikkikangas  
Posio 170 Kotipuronsuo 1  
Posio 172 Välihahti  
Posio 186 Akanpuro  
Posio 188 Patolaminsuo  
Posio 322 Patolampi

Irtolöydöt:

Posio 174 Pihtiäinen 2  
Posio 175 Verkkosalmi

*MJ* Tentatiivikohteet:

Posio 3 Verkkosalmi  
Posio 168 Porolampi  
Posio 169 Aikinlahti  
Posio 173 Pihtiäinen 1  
Posio 189 Eteläsaari  
Posio 220 Pikkulahti  
Posio 221 Parakkasaari

### Peruskartta 4611 04 TOLVANNIEMI

Kiinteät muinaisjäännökset:

Posio 277 Rantala

Irtolöydöt:

Posio 281 Kiiskihauta

*MJ* Tentatiivikohteet:

Posio 278 Taviaho  
Posio 279 Välitähti  
Posio 280 Isokangas  
Posio 282 Korkeaharju  
Posio 283 Riisilampi  
Posio 284 Paskolammit  
Posio 285 Rintelä 1  
Posio 286 Rintelä 2

### Luettelo löydöistä KM –numeroittain

KM	Inventointinro	Nimi	
2266:2	Posio 2	Verkkosalmi 1	kivikirves
<u>2266: 3-5</u>	Posio 3	Kuorikkiselkä	asuinpaikkalöytöjä?
2266:13	Posio 8	Poropudas	hammaslaitainen reikäkivi
<u>14055</u>	Posio13	Soudunsaari	Kourutaltoa
<u>19927</u>	Posio 30	Salmela	kvartsia
<u>24799</u>	Posio 37	Pihtiäinen	Asuinpaikkalöytöjä
<u>25129</u>	Posio 30	Salmela	Kvartsia
<u>25130</u>	Posio 39	Kuorikkikangas E	Kvartsia
<u>28917</u>	Posio 39	Kuorikkikangas E	Asuinpaikkalöytö
<u>28918</u>	Posio 170	Kotipuronsuo 1	Asuinpaikkalöytö
<u>29989</u>	Posio 13	Soudunsaari	asuinpaikka- ja raudanvalmistuspaikkalöytöjä
<u>29990</u>	Posio 14	Karastinniemi	kvartsia
<u>29998</u>	Posio 46	Myllylampi	asuinpaikka- ja raudanvalmistuspaikkalöytöjä
<u>29999</u>	Posio 47	Soukkaalahti	rautakuonaa
<u>30001</u>	Posio 51	Mustalahti 1	asuinpaikkalöytöjä
<u>30002</u>	Posio 52	Mustalahti 2	tuluspiitä, pajakuonaa, palanutta luuta
<u>30005</u>	Posio 56	Kotajärvi 2	rautanaula, tuluspiitä, kivilajiesineitä
<u>30006</u>	Posio 57	Kotajärvi 3	asuinpaikkalöytöjä
<u>30051</u>	Posio 37	Särkiniemi	asuinpaikkalöytöjä
<u>30052</u>	Posio 39	Kuorikkikangas E	asuinpaikkalöytöjä
<u>30055</u>	Posio 168	Porolampi	asuinpaikkalöytöjä
<u>30056</u>	Posio 169	Aikinlahti	asuinpaikkalöytöjä
<u>30057</u>	Posio 170	Kotipuronsuo 1	asuinpaikkalöytöjä
<u>30058</u>	Posio 171	Kotipuronsuo 2	palanutta luuta
<u>30059</u>	Posio 172	Välilahti	asuinpaikkalöytöjä
<u>30060</u>	Posio 173	Pihtiäinen 1	asuinpaikkalöytöjä
<u>30061</u>	Posio 174	Pihtiäinen 2	kvartsi-iskoksia, palanutta luuta
<u>30062</u>	Posio 175	Verkkosalmi 2	palanutta luuta
<u>30069</u>	Posio 186	Akanpuro	asuinpaikkalöytöjä
<u>30071</u>	Posio 188	Patolaminsuo	asuinpaikkalöytöjä
<u>30072</u>	Posio 191	Hirviniemi 2	asuinpaikkalöytöjä
<u>30073</u>	Posio 192	Hikkeränniemi	asuinpaikkalöytöjä ?
<u>30074</u>	Posio 194	Visaniemi	asuinpaikkalöytöjä

<u>30075</u>	Posio 195	Nuitionvaara	kvartsi-iskoksia
<u>30076</u>	Posio 196	Noidansuo	kvartsikaavin
<u>30077</u>	Posio 197	Kokkolahti	asuinpaikkalöytöjä
<u>30078</u>	Posio 201	Halsinlahti	asuinpaikkalöytöjä
<u>30079</u>	Posio 202	Kenttäniemi	asuinpaikkalöytöjä
<u>30080</u>	Posio 203	Porosaarenokka	asuinpaikkalöytöjä
<u>30081</u>	Posio 204	Rytilä	kvartsi-iskoksia
<u>30082</u>	Posio 206	Mäntylahti	asuinpaikkalöytöjä
<u>30084</u>	Posio 210	Kuoppala	asuinpaikkalöytöjä ?
<u>30085</u>	Posio 211	Ukkosenlampi	asuinpaikkalöytöjä
<u>30086</u>	Posio 212	Ukkosenlahti	kvartsikaavin ja - iskoksia
<u>30087</u>	Posio 214	Askelkangas 1	asuinpaikkalöytöjä
<u>30088</u>	Posio 215	Askelkangas 2	asuinpaikkalöytöjä
<u>30089</u>	Posio 216	Pajukangas	asuinpaikkalöytöjä
<u>30091</u>	Posio 221	Parakkasaari	asuinpaikkalöytöjä
<u>30106</u>	Posio 268	Kuumakangas	asuinpaikkalöytöjä
<u>30107</u>	Posio 269	Huutoniemi	asuinpaikkalöytöjä
<u>30108</u>	Posio 272	Mouruniemi 1	asuinpaikkalöytöjä
<u>30109</u>	Posio 273	Mouruniemi 2	asuinpaikkalöytöjä
<u>30110</u>	Posio 281	Kiiskihauta	kvartsi-iskoksia
<u>30111</u>	Posio 285	Rintelä 1	kvartsi-iskoksia
<u>30137</u>	Posio 207	Kiurusensalmi	kvartsikaapimen katkelma ja kvartsi-iskoksia

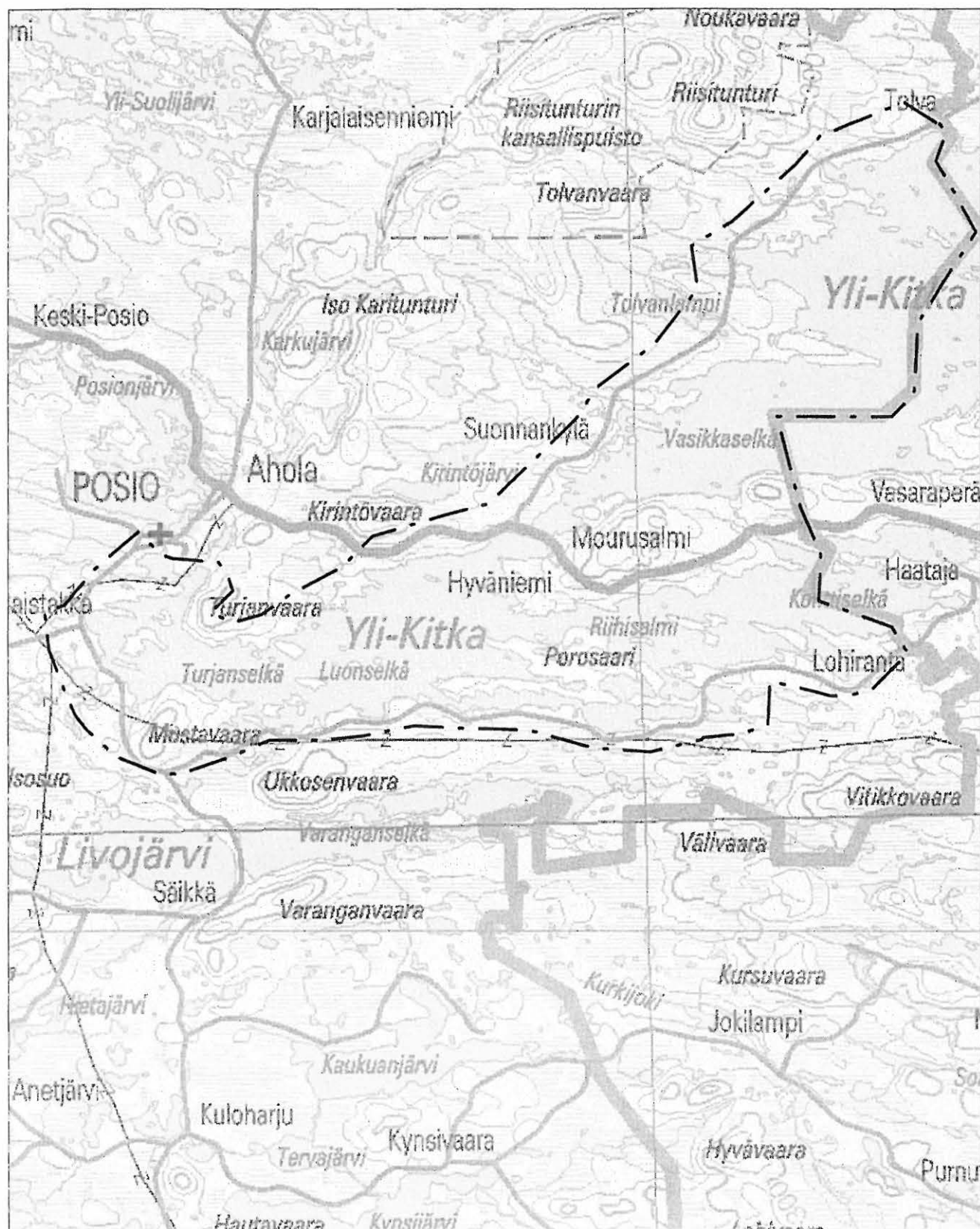
### **Luettelo matkailunähtävyydeksi sopivista kohteista Kitkajärven yleiskaavan alueella**

Posio 13 Soudunsalmi, kivikautinen asuinpaikka  
 Posio 39 Kuorikkikangas, kivikautinen asuinpaikka  
 Posio 35 Kuivaniemi, röykkiö  
 Posio 46 Myllylampi, moniperiodinen asuinpaikka ja raudanvalmistuspaikka  
 Posio 53 Halla-aho, pyyntikuoppia  
 Posio 57 Kotajärvi 2, pyyntikuoppia ja talonpohjia  
 Posio 172 Vällilahti, kivikautinen asuinpaikka  
 Posio 208 Uopaja, kivikautinen asuinpaikka  
 Posio 213 Ahosenharju, röykkiö  
 Posio 263 Kirintökorpi, kompassiruusu  
 Posio 277, Rantala, eräsija

**Lähdekirjallisuutta**

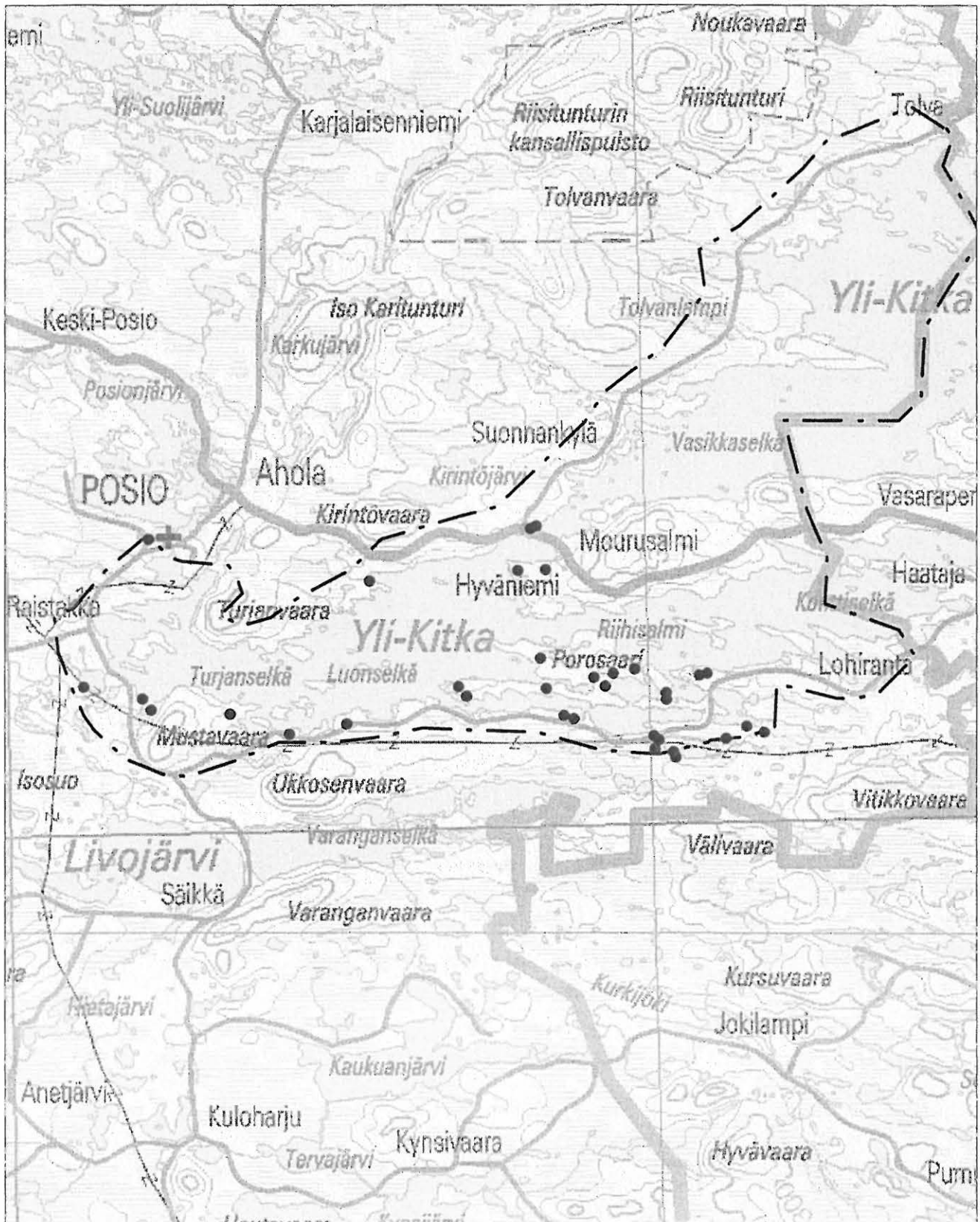
- Kotivuori, H. 1995: Karuja kankaita koluamassa. Lisiä Posion esihistoriaan. *Raito* 1/1995
- Snellman, A.H. 1887 Oulun kihlakunta. *Suomen Muinaismuisto-Yhdistyksen Aikakauskirja IX*

## Kitkajärven yleiskaavan v. 2003 arkeologisen inventoinnin alue



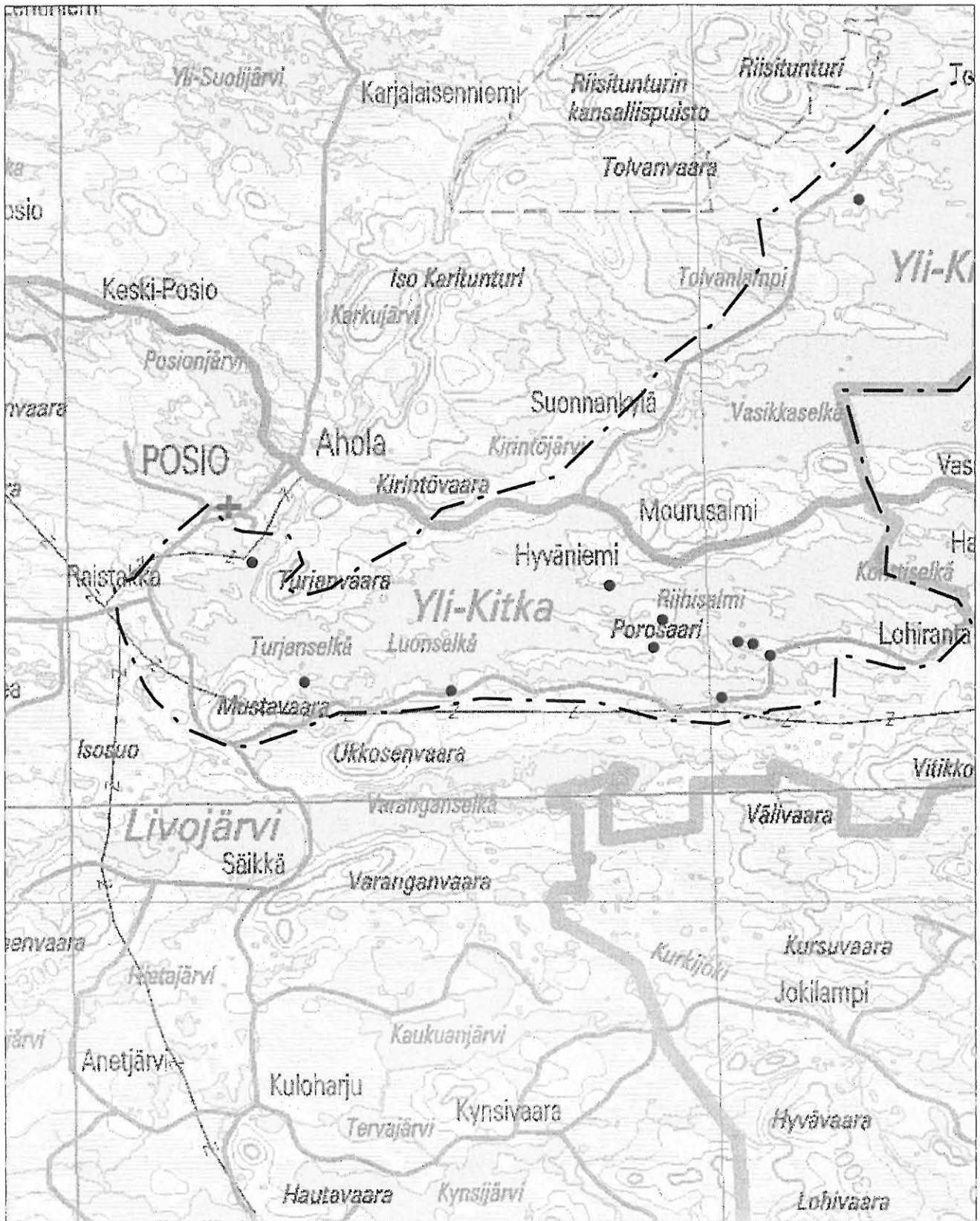


### Kitkajärven yleiskaavan kivi-kautiset asuinpaikat



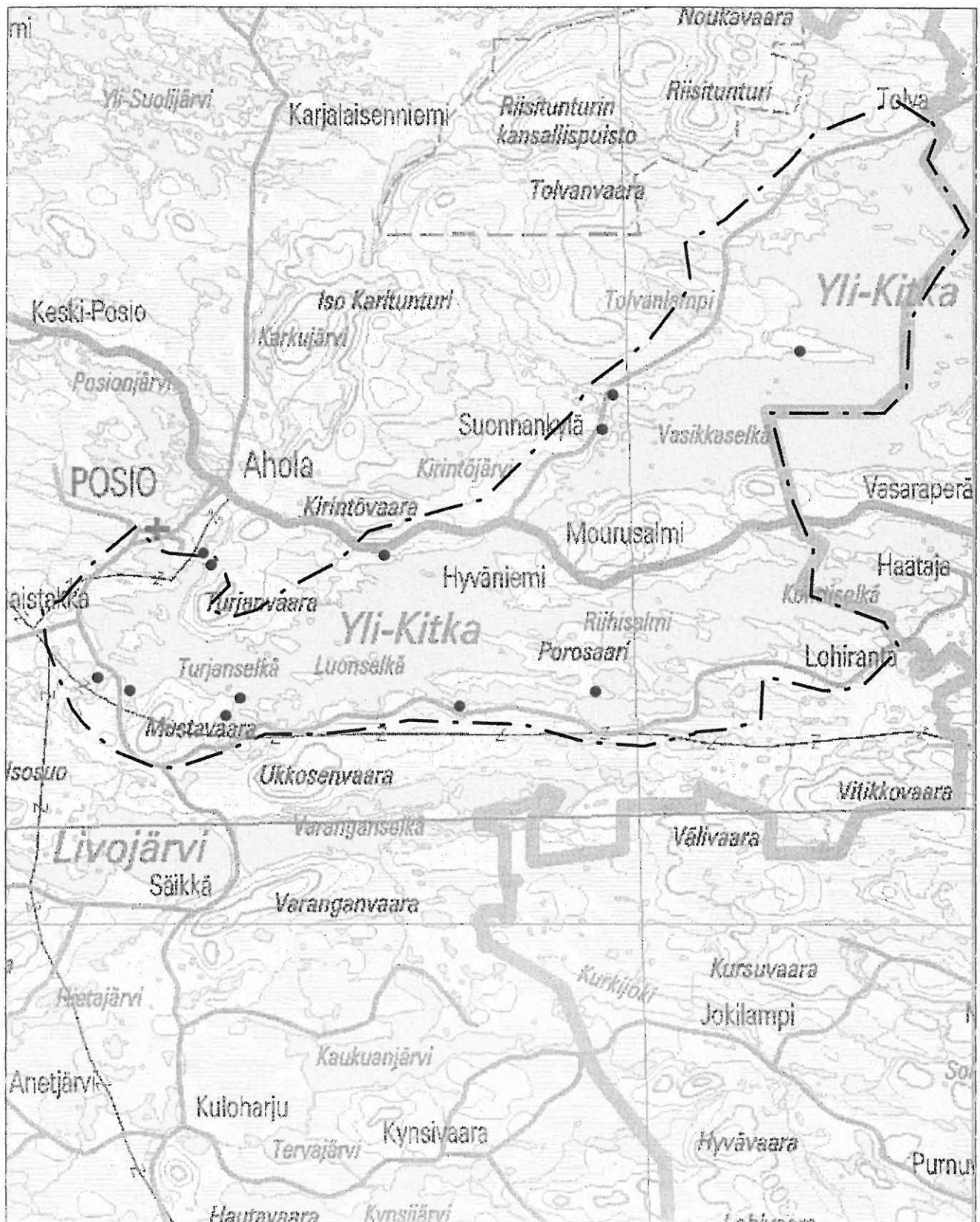


Kitkajärven yleiskaavan kivikautiset irtolöydöt





Kitkajärven yleiskaavan raudavalmistus- ja muut rautakauden/historiallisen ajan kohteet



LOYD VD 0569  
 (ei mj-rek.)

**Posio 2 (37)(173-5)**

**Verkkosalmi**

**Perustiedot**

Muinaisjäänöstyyppi: löytöpaikat/irtolöydöt  
 Ajoitus: kivikautinen  
 Rauhoitusluokka/laji -/04  
 Lukumäärä: 1

Peruskartta: 4522 05 LOHIRANTA  
 Yhtenäiskoordinaatit: (riittämättömät sijaintitiedot)  
 (ääripisteet)  
 Tarkkuus(GPS EPE):

Sijainti: Posion kirkosta n. 19,5 km itäkaakkoon Särkilahden ja Peräselän välissä oleva salmi

Alue tai rekisterikylä: Akanlahti  
 Kiinteistöt:

Tutkimukset ja löydöt: 1884 irtolöytö A.H. Snellman SMYA IX s.8 KM 2266:2 kivikirves  
 1956/62 Aarni Erä-Esko

Lyhyt kohdekuvaus: Sijaintitiedot ovat riittämättömät tarkempaan paikallistamiseen. Saattaa liittyä Verkkosalmen pohjoisrannalla oleviin kohteisiin Posio 37 ja 173-175

**Inventointikertomus:**

Kävin alueella kohteiden Posio 37 ja 173-5 tarkastuksen yhteydessä.

Tarkastuspäivä: 14.8. ja 15.8. 2003

Kertomuksen liitteet:

-Kartat:

-Negatiivit:

-Diapositiivit:



**Posio 3****Kuorikkiselkä****614 01 0003****Perustiedot**

Muinaisjäänöstyyppi:	asuinpaikat
Ajoitus:	kivikautinen
Rauhoitusluokka/laji	2(pitäisikö siirtää irtolöytö- tai tentatiivikohteeksi?)
Lukumäärä:	1
Peruskartta:	4522 05
Yhtenäiskoordinaatit:	p 7327007 i 3568317 (+450 m luoteeseen ja + 400 m itäkoilliseen)
Tarkkuus:	+/- 200 m
Sijainti:	Posion kirkosta n. 12,7 km itäkaakkoon.
Alue tai rekisterikylä:	Akanlahti
Kiinteistöt:	
Tutkimukset ja löydöt:	1884 irtolöytö A.H. Snellman KM 2266:3-5 1956/62 Aarni Erä-Esko 2003 inventointi Petteri Pietiläinen
Lyhyt kohdekuvaus:	Asuinpaikka sijaitsee Akanlahdenniemen etelärannalta Välilahteen pistävällä niemellä Taivalkosken-Posion tielle vievän paikallistien n:o 19605 pohjoispuolella. Löytöinä kolme kourutaltoa, reikäkiven katkelma ja hioin.
Aiemmat tiedot:	Snellman SMYA IX s.8: ”Löydetty kivettömästä multakankaasta(?) läheltä Akonsalmen taloa. Saman talon pellostä on löydetty kymmeniä teroitettuja kiviä.”

**Inventointikertomus**

Kävin paikalla Kuorikkikankaan asuinpaikan tarkastuksen yhteydessä. Tarkastusajankohtana pellot olivat auraamatta, joten havaintomahdollisuudet olivat heikot. Sijaintitiedot ovat riittämättömät tarkempaan paikallistamiseen. Todennäköinen alue josta löydöt on aikoinaan tehty ulottunee muinaisjäänösrekisterin koordinaattipisteestä alkaen ainakin 450 m luoteeseen ja 400 m itäkoilliseen. Epämääräisyyden vuoksi kohde pitäisi ehkä siirtää tentatiivi- tai irtolöytökohteeksi?  
Tarkastuspäivä: 14.8. 2003

Kertomuksen liitteet:

- Kartat: peruskarttaote 1:20 000
- Negatiivit:
- Diapositiivit:

**Posio 8 (3)****Poropudas****(ei mj-rek.)****Perustiedot**

Muinaisjäännöstyyppi:	löytöpaikat/irtolöydöt
Ajoitus:	kivikautinen
Rauhoitusluokka/laji:	irtolöytö
Lukumäärä:	1
Peruskartta:	3544 08 POROSAARI
Yhtenäiskoordinaatit: (ääripisteet)	(riittämättömät sijaintitiedot)
Tarkkuus(GPS EPE):	
Sijainti:	Posion kirkosta n. 12,7 km itäkaakkoon
Alue tai rekisterikylä:	Akanlahti
Kiinteistöt:	
Tutkimukset ja löydöt:	1880 irtolöytö Kalle Poropudas KM 2266:13 hammaslaitainen reikäkivi 1962 Aarni Erä-Esko
Lyhyt kohdekuvaus:	Sijaintitiedot ovat riittämättömät tarkempaan paikallistamiseen. Poroputaan tila (nyk. peruskartassa Putaala) sijaitsee Yli-Kitkan Kaartoselän etelärannalla Porosaarennokan eteläpuolella. Löytö ei kuitenkaan välttämättä ole em. tilan maalta(Erä-Esko 1962 s.16) Saattaa liittyä kohteisiin Posio 202, 203 tai 213. Erä-Eskon mukaan kohde voisi olla sama kuin Posio 3, joka on kuitenkin yli 5 km itään Poroputaasta.
Kertomuksen liitteet:	
-Kartat:	
-Negatiivit:	
-Diapositiivit:	

**Posio 13****Soudunsalmi****614 01 0013****Perustiedot**

Muinaisjäännöstyyppi: asuinpaikat  
 Ajoitus: kivikautinen  
 Rauhoitusluokka/laji 2/3  
 Lukumäärä: 1

Peruskartta: 3544 06 POSIO  
 Yhtenäiskoordinaatit: p 7333929 i 3550320 p 7333923 i 3550280  
 (ääripisteet) p 7333918 i 3550204 p 7333966 i 3550175  
 p 7333957 i 3550269 z 244-247 m mpy  
 Tarkkuus(GPS EPE): +-4m

Sijainti: Posion kirkosta noin 1 km länsilounaaseen.

Alue tai rekisterikylä: Posio  
 Kiinteistöt: 614-413-23-0, 614-413-24-12, 614-413-878-7

Tutkimukset ja löydöt: 1956 irtolöytö KM 14055 kourutalalta  
 1962 tarkastus Aarni Erä-Esko KM 15738:1-5 kvartsia  
 1976 tarkastus Aarni Erä-Esko  
 1979 kaivaus Lea Väkeväinen KM 20605:1-175 keramiikkaa,  
 kivilajiesineitä, kvartsia  
 1993 inventointi Hannu Kotivuori KM 29989:1-9  
 2003 inventointi Petteri Pietiläinen

Lyhyt kohdekuvaus: Kohde sijaitsee Vanhan Ranualla vievän tien  
 n:o 19606 ja siitä Karhuperälle erkanevan paikallistien n:o 19611  
 risteyksen kohdalla. Löydöksiä on tien molemmin puolin metsämaassa  
 ja soranottoalueella. Soranotto ja teiden rakentaminen ovat tuhonneet  
 suurehkon osan asuinpaikasta.

**Inventointikertomus**

Kohteessa ei ole tapahtunut tuoreita muutoksia vuoden 1993 jälkeen. Metsittyneen sorakuopan itä- ja koillispuolella on vielä jäljellä ehjää maastoa, mutta Karhuperään vievän tien länsipuolella olevan hiekkakuopan lähialue on jäänyt suureksi osaksi omakotitontin rakennusten alle. Kohteen arvioidut ääripisteet mitattiin GPS-paikantimella.

Tarkastuspäivä: 24.8. 2003

Kertomuksen liitteet:

-Kartat: Peruskarttaote 1:20 000

-Negatiivit:

-Diapositiivit:



Posio 14

Karastinniemi 1702

1000 v. 0560  
(ei-mj-rek.)**Perustiedot**

Muinaisjäännöstyyppi: löytöpaikat/irtolöydöt  
 Ajoitus: kivikautinen  
 Rauhoitusluokka/laji  
 Lukumäärä: 1

Peruskartta: 3544 06 POSIO  
 Yhtenäiskoordinaatit: p 7332140 i 3551700 p 7332120 i 3551830  
 (ääripisteet) p 7331950 i 3551650 z n.245 m mpy  
 Tarkkuus +-10 m

Sijainti: Posion kirkosta n. 2 km eteläkaakkoon Karastinniemen kärjessä  
 Alue tai rekisterikylä: Posio  
 Kiinteistöt:

Tutkimukset ja löydöt: 1932 irtolöytö Hilja Tyni kivitalta yksit.om.  
 1962 Aarni Erä-Esko  
 1993 inventointi Hannu Kotivuori KM 29990:1-5 kvartsia

Lyhyt kohdekuvaus: Peltoalue Karastinniemen kärjessä sijaitsevan Niemen talon maalla.

Kertomuksen liitteet:  
 -Kartat:  
 -Negatiivit:  
 -Diapositiivit:

**Posio 30****Salmela**1000 10 0521  
~~(ei mj-rek.)~~**Perustiedot**

Muinaisjäännöstyyppi: löytöpaikat  
Ajoitus: kivikautinen  
Rauhoitusluokka/laji irtolöydöt  
Lukumäärä: 1

Peruskartta: 4255 05 LOHIRANTA  
Yhtenäiskoordinaatit: p 7329090 i 3568940

Tarkkuus: +-10m

Sijainti: Posion kirkosta noin 19 km itäkaakkoon  
Alue tai rekisterikylä: Akanlahti  
Kiinteistöt:

Tutkimukset ja löydöt: 1976 tarkastus Aarni-Erä-Esko KM 19927, 25129  
Lyhyt kohdekuvaus:

Kertomuksen liitteet:  
-Kartat:  
-Negatiivit:  
-Diapositiivit:

**Posio 35****Kuivaniemi****614 01 0035****Perustiedot**

Muinaisjäännöstyyppi:	kivirakenteet/röykkiöt	
Ajoitus:	ajoittamaton	
Rauhoitusluokka/laji	2	
Lukumäärä:	3	
Peruskartta:	3544 05 LIVOJÄRVI	
Yhtenäiskoordinaatit:	R1: p 7327983 i 3554011	R2: p 7327982 i 3553994
(röykkiöiden keskipisteet)	R3: p 7327967 i 3553973	z: n.250 m mpy
Tarkkuus(GPS EPE):	+- 3,5m	
Sijainti:	Posion kirkosta n. 7 km kaakkoon Kuivaniemen kärjessä.	
Alue tai rekisterikylä:		
Kiinteistöt:	614-893-15-1	
Tutkimukset ja löydöt:	1987 tarkastus Markku Torvinen 1988 tarkastus Taisto Karjalainen 2003 inventointi Petteri Pietiläinen	
Lyhyt kohdekuvaus:	Yli-Kitkan Turjanselän etelärannalla, Mustavaaran kohdalla itään pistävällä niemellä. Röykkiö on niemen kärjestä n. 300 m länteen, männikkökankaalla. Se on halkaisijaltaan n. 6x7 m, pyöreähkö, matala ja keskellä on metrin syvyinen kuoppa.	
Aiemmat tiedot:	Taisto Karjalainen 1988: ”Valde Tarvainen (60v) kertoi, että vielä 1980 –luvun alussa kivilatomuksen keskellä ei ollut kuoppaa vaan latomus kohosi n. metrin ympäröivästä maastosta.”	

**Inventointikertomus**

Kohde sijaitsee luonnonkauniilla, hyvin säilyneellä paikalla lähellä rantaa. Tarkastuskäynnin yhteydessä havaittiin ennestään tunnetun kohteen lisäksi (R1) kaksi epämääräisempää kivikasaa, jotka voisivat olla rakennusten pohjia tai uunin jäänteitä. R2 on halkaisijaltaan 3x1m ja R3 4x5m. Maasto röykkiöiden kohdalla on luonnostaan kivistä, joten röykkiöiden koon ja muodon erottaminen on vaikeaa. Kohde on merkitty peruskarttaan n.10-20 metriä liian etelään. Röykkiöiden keskipisteet mitattiin GPS –paikantimella.

Tarkastuspäivä: 22.8. 2003

Kertomuksen liitteet:

-Kartat: Peruskarttaote 1:20 000

-Negatiivit:

-Diapositiivit:

**Posio 37****Särkiniemi****614 01 0037****Perustiedot**

Muinaisjäännöstyyppi: asuinpaikat  
 Ajoitus: kivikautinen  
 Rauhoitusluokka/laji 2  
 Lukumäärä: 1

Peruskartta: 4522 05 LOHIRANTA  
 Yhtenäiskoordinaatit: p 7329183 i 3570019 p 7329239 i 3570045  
 (ääripisteet) p 7329052 i 3570097 p 7329112 i 3570071  
 p 7329104 i 3570000 z 245-248 m mpy  
 Tarkkuus(GPS EPE): +-3,5m

Sijainti: Posion kirkosta noin 19,5 km itäkaakkoon.  
 Alue tai rekisterikylä: Akanlahti  
 Kiinteistöt: 614-403-8-11

Tutkimukset ja löydöt: 1989 tarkastus Markku Torvinen KM 24799:1-2, 25129 kiviesineitä, kvartseja  
 1994 inventointi Hannu Kotivuori KM 30051:1-5 mm. palanutta luuta  
 2003 inventointi Petteri Pietiläinen

Lyhyt kohdekuvaus: Yli-Kitkan Ruumisselän eteläpuolella. Verkkosalmen sillasta 650 m pohjoiseen olevan hiekkakankaan hakkuualalla. Aurausurissa erottuu useissa kohdissa merkkejä tulenpidosta.

**Inventointikertomus**

Vanhan metsäaurauksen jättämät jäljet ovat yhä näkyvissä hiekkakankaalla. Alueella on runsaasti harjumaisia kumpuja, pohjoisimman koordinaatin kohdalla alkaa pohjoiseen kohti Kitkajärveä viettävän terassin yläpää. Kohteessa ei ole tapahtunut tuoreita muutoksia. Kohteen arvioitujen rajat mitattiin GPS -paikantimella.

Tarkastuspäivä: 14.8. 2003

Kertomuksen liitteet:

-Kartat: Peruskarttaote 1:20 000  
 -Negatiivit:  
 -Diapositiivit:

**Posio 39****Kuorikkikangas****614 01 0039****Perustiedot**

Muinaisjäännöstyyppi: asuinpaikat  
Ajoitus: kivikautinen  
Rauhoitusluokka/laji: 2 (ehdotus: 1)  
Lukumäärä: 1

Peruskartta: 4522 05 LOHIRANTA  
Yhtenäiskoordinaatit: p 7326931 i 3568312 p 7326897 i 3568348  
(ääripisteet) p 7326822 i 3568365 p 7326747 i 3568390  
p 7326681 i 3568390 p 7326678 i 3568332  
p 7326752 i 3568296 p 7326810 i 3568278  
p 7326888 i 3568162 z 241-246 m mpy

Tarkkuus(GPS EPE): +-3,5m  
Sijainti: Posion kirkosta noin 19 km itäkaakkoon.

Alue tai rekisterikylä: Akanlahti  
Kiinteistöt: 614-402-9-23

Tutkimukset ja löydöt: 1989 tarkastus Markku Torvinen KM 25130:1-2  
1994 inventointi Hannu Kotivuori KM 30052:1-7  
1995 kaivaus Petro Pesonen KM 28917:1-3100  
2003 inventointi Petteri Pietiläinen

Lyhyt kohdekuvaus: Yli-Kitkan Kuorikkiselän ja Akanlahden välisen salmen eteläpuolella. Paikka on Vällilahden kohdalla, Kuorikkikankaan itäpään männikkökankaalla. Havaintoja viljelystieltä ja poluilta. Alueella on kaksi asumuspainannetta, toinen Lohirannantien pohjoispuolella, joka on erotettu omaksi kohteekseen Posio172. Toinen asumuspainanne on tutkittu v.1995 kaivausten aikana. Asumuspainanteen ajoitus on 3940 +-70 BP ja 4140+-90 BP. Löytöinä mm Sär 1 ja Sär 2 sekä Pöljän keramiikkaa.

**Inventointikertomus**

Kohteessa ei ole tapahtunut tuoreita muutoksia v. 1995 jälkeen. Tarkastuksen aikana kohteen yli kulkevalla suurjännitelinjalla vedettiin kaapeleita. Kohteen alueelle ei osu yhtään suurjännitepylvästä. Työkoneet saattavat kuitenkin vaurioittaa kohteen pintaa. Tilannetta on seurattava mahdollisten vaurioiden estämiseksi. V. 1995 kaivauslöytöjen perusteella arvioidut kohteen ääripisteet mitattiin GPS-paikantimella. Kohde soveltuisi hyvin siirrettäväksi ykkösluokkaan.

Tarkastuspäivä: 14.8. ja 19.8. 2003

Kertomuksen liitteet: peruskarttaote 1:20 000  
-Kartat:  
-Negatiivit:  
-Diapositiivit:

**Posio 46****Myllylampi****614 01 0046****Perustiedot**

Muinaisjäännöstyyppi:	asuinpaikka/raudanvalmistuspaikka	
Ajoitus:	moniperiodinen	
Rauhoitusluokka/laji	2	
Lukumäärä:	1	
Peruskartta:	3544 06 POSIO	
Yhtenäiskoordinaatit: (ääripisteet)	p 7333172 i 3552741 p 7333100 i 3552679 z 245-250 m mpy	p 7333183 i 3552670 p 7333099 i 3552727
Tarkkuus(GPS EPE):	+-3 m	
Sijainti:	Posion kirkosta n. 1,5 km itäkaakkoon	
Alue tai rekisterikylä:	Posio	
Kiinteistöt:	614-413-14-2	
Tutkimukset ja löydöt:	1993 inventointi Hannu Kotivuori KM 29998:1-3 kvartsia, kuonaa 2003 inventointi Petteri Pietiläinen	
Lyhyt kohdekuvaus:	Asuinpaikka ja raudanvalmistuspaikka sijaitsevat Myllylammen länsipuolella mäntymetsässä metsätien päässä. Löytöinä kvartsia, rautakuonaa ja sulatusuunin katkelmia.	

**Inventointikertomus**

Kohteen läpi kulkevaa metsätietä on parannettu ja Soukkapuron yli on rakennettu vanhan lautasillan tilalle tierumpu. Muutoin kohde on säilynyt ennallaan. Maanpinnassa oli havaittavissa rautakuonaa kohdassa p 7333149 i 3552740 sekä kvartsi-iskoksia eri puolilla aluetta. Kohde rajautuu idässä ja kaakossa Myllylampea ympäröivään suohon. Kohteen löytöjen ja topografian perusteella arvioidut rajat mitattiin GPS -paikantimella.

Tarkastuspäivä: 20.8. 2003

Kertomuksen liitteet:

-Kartat: Peruskarttaote 1:20 000

-Negatiivit:

-Diapositiivit:

(M) VD 0562  
-(ei-mj-rek.)**Posio 47****Soukkalahti****Perustiedot**

Muinaisjäännöstyyppi:	löytöpaikat
Ajoitus:	rautakausi/historiallinen aika
Rauhoitusluokka/laji	irtolöydöt
Lukumäärä:	1
Peruskartta:	3544 06 POSIO
Yhtenäiskoordinaatit:	p 7332750 i 3552930
Tarkkuus:	+/-10m
Sijainti:	Posion kirkosta n. 2 km itäkaakkoon
Alue tai rekisterikylä:	Posio
Kiinteistöt:	
Tutkimukset ja löydöt:	1993 inventointi Hannu Kotivuori KM 29999 sulatusuunin katkelmia 2003 inventointi Petteri Pietiläinen
Lyhyt kohdekuvaus:	Hiekkarantainen kesämökkitontti kuusimetsässä Soukkalahden itäisessä pohjukassa.

**Inventointikertomus**

Kävin paikalla Myllylammen asuinpaikan tarkastuksen yhteydessä. Tarkastin rantaa ja avointa maanpintaa tontin alueella. Ei havaintoja.

Tarkastuspäivä: 20.8. 2003

Kertomuksen liitteet:

- Kartat: peruskarttaote 1:20 000
- Negatiivit:
- Diapositiivit:



**Posio 51****Mustalahti 1****614 01 0051****Perustiedot**

Muinaisjäännöstyyppi: muinaisjäännösryhmät: asuinpaikka + pyyntikuoppa  
 Ajoitus: kivikautinen  
 Rauhoitusluokka/laji 2  
 Lukumäärä: 2

Peruskartta: 3544 05 LIVOJÄRVI  
 Yhtenäiskoordinaatit: p 7327800 i 355030

Sijainti: Posion kirkosta n. 6 km etelään.  
 Alue tai rekisterikylä: Raistakka  
 Kiinteistöt: 614-414-19-2

Tutkimukset ja löydöt: 1993 inventointi Hannu Kotivuori KM 30001:1-4

Lyhyt kohdekuvaus: Asuinpaikka ja pyyntikuoppa sijaitsevat Mustavaaran länsipuolella sen ja Mustalahden välissä peruskarttaan merkityn lähteen pohjoispuolella ja ojitetun suon itäpuolella. Löydöt ovat liuskeiskos?, kvartsia ja palanutta luuta.

Vuoden 2003 inventoinnin aikana suurjännitelinjan rakennustyöt estivät pääsyn paikalle.

Kertomuksen liitteet:

-Kartat:

-Negatiivit:

-Diapositiivit:

**Posio 52****Mustalahti 2****614 01 0052****Perustiedot**

Muinaisjäännöstyyppi:	muinaisjäännösryhmät: asuinpaikat
Ajoitus:	moniperiodinen: historiallinen + kivikautinen
Rauhoitusluokka/laji	2
Lukumäärä:	2
Peruskartta:	3544 05 LIVOJÄRVI
Yhtenäiskoordinaatit:	p 7328200 i 355000
Sijainti:	Posion kirkosta n. 5,8 km etelälounaaseen
Alue tai rekisterikylä:	Raistakka
Kiinteistöt:	614-414-19-1
Tutkimukset ja löydöt:	1993 inventointi Hannu Kotivuori KM 30002:1-3
Lyhyt kohdekuvaus:	Mahdollinen asuinpaikka ja mahdollinen lappalaisasuinpaikka sijaitsevat Mustalahden länsirannalla lahteen pistävän niemenkärjen eteläpuolelta. Löydöt ovat palanutta luuta, pajakuonaa ja tuluspiitä.
Kertomuksen liitteet:	
-Kartat:	
-Negatiivit:	
-Diapositiivit:	

**Posio 53****Halla-aho****614 01 0053****Perustiedot**

Muinaisjäännöstyyppi: pyyntikuopat  
 Ajoitus: historiallinen?  
 Rauhoitusluokka/laji 2 (ehdotus: 1)  
 Lukumäärä: 14

Peruskartta: 3544 03 RAISTAKKA  
 Yhtenäiskoordinaatit: p 7331026 i 3547348 p 7331032 i 3547344  
 (kuoppien keskipisteet) p 7331035 i 3547334 p 7331047 i 3547363  
 p 7331086 i 3547358 p 7331141 i 3547356  
 p 7331176 i 3547359 p 7331226 i 3547382  
 p 7331245 i 3547387 p 7331142 i 3547394  
 z 250 m mpy

Tarkkuus(GPS EPE): +-3m

Sijainti: Posion kirkosta n. 4,8 km lounaaseen.

Alue tai rekisterikylä: Raistakka  
 Kiinteistöt: 614-414-5-12, 614-414-23-5

Tutkimukset ja löydöt: 1993 inventointi Hannu Kotivuori  
 2003 inventointi Petteri Pietiläinen

Lyhyt kohdekuvaus: Pyyntikuopat sijaitsevat metsässä n. 240 x 100 m:n kokoisella alueella suurin piirtein pohjois-eteläsuuntaisena nauhana soiden välisellä harjanteella.

**Inventointikertomus**

Kohde on hyvin säilynyt ja edustava esimerkki pyyntikuoppajärjestelmästä. Eteläosassa on pari isompaa soikeahkoa kuoppaa ja pohjoisosassa pienempiä pyöreitä kuoppia. Pyyntikuoppien itäpuolella niityn reunassa on n.100m pituinen kaivanto, todennäköisesti juoksuhauda. Kohde on n. 800m päässä Ranua-Posio maantien risteyksestä. Kuoppien keskipisteet mitattiin GPS – paikantimella. Kohteen siirtämistä ykkösluokkaan kannattaisi harkita.

Tarkastuspäivä: 20.8. 2003

Kertomuksen liitteet:

-Kartat: Peruskarttaote 1:20000  
 -Negatiivit:  
 -Diapositiivit:

**Posio 56****Kotajärvi 1****614 01 0056****Perustiedot**

Muinaisjäänöstyyppi: työ- ja valmistuspaikat/pyyntikuopat  
 Ajoitus: ajoittamaton  
 Rauhoitusluokka/laji: 2  
 Lukumäärä: 5

Peruskartta: 3544 02 LIVONNISKA  
 Yhtenäiskoordinaatit: p 7329038 i 3548898 p 7328998 i 3548918  
 (kuoppien keskipisteet) p 7328986 i 3548940 p 7329012 i 3548930  
 p 7329044 i 3548920 z 250 m mpy  
 Tarkkuus(GPS EPE): +-4 m

Sijainti: Posion kirkosta n. 5,3 km etelälounaaseen.

Alue tai rekisterikylä: Raistakka  
 Kiinteistöt: 614-414-18-4

Tutkimukset ja löydöt: 1993 inventointi Hannu Kotivuori  
 2003 inventointi Petteri Pietiläinen

Lyhyt kohdekuvaus: Pyyntikuopat sijaitsevat Kotajärven ja Yli-Kitkan välisellä niemellä, Posion kirkolle vievän tien ja Kotajärven välissä mäntymetsässä. Yksi pyyntikuopista on epävarma. Lisäksi pyyntikuoppien eteläpuolella on viime sodan aikaisia kaivantoja.

**Inventointikertomus**

Käydessäni paikalla havaitsin että kohdekuvaus ja karttaluonnos täsmäävät korjattuun x(p) – koordinaattiin 7329 03. Kohteessa on erotettavissa 5 kuoppaa sekä useita pienempiä poteroita. Heti kuoppa-alueen pohjoispuolelle on rakennettu kesämökki. Kuoppien keskipisteet mitattiin GPS – paikantimella.

Tarkastuspäivä: 14.8. 2003

Kertomuksen liitteet:

-Kartat: Peruskarttaote 1:20 000  
 -Negatiivit:  
 -Diapositiivit:

**Posio 57****Kotajärvi 2****614 01 057****Perustiedot**

Muinaisjäännöstyyppi:	muinaisjäännösryhmät: asuinpaikat/pyyntikuopat
Ajoitus:	moniperiodinen
Rauhoitusluokka/laji	2
Lukumäärä:	6
Peruskartta:	3544 02 LIVONNISKA
Yhtenäiskoordinaatit: (kohteiden keskipisteet= koko alueen ääripisteet)	kotasija A: p 7328818 i 3548952 pyyntikuoppa C: p 7328745 i 3548919 kotasija B: p 7328817 i 3548971 pyyntikuoppa D: p 7328712 i 354 riihi E: p 7328719 i 3548939 tupasija F: p 7328715 i 3548930 z 250 m mpy
Tarkkuus(GPS EPE):	+,-3,5 m
Sijainti:	Posion kirkosta n. 5,5 km etelälounaaseen
Alue tai rekisterikylä: Kiinteistöt:	Raistakka 614-414-18-4
Tutkimukset ja löydöt:	1993 inventointi Hannu Kotivuori KM 30005:1-4 2003 inventointi Petteri Pietiläinen
Lyhyt kohdekuvaus:	Kotasija, pyyntikuopat ja tupasija sijaitsevat Kotajärven ja Puikkonen -nimisen järven välissä kannaksella siten, että pyyntikuopat sijaitsevat metsätien kummallakin puolella n. 40 m etäisyydellä toisistaan ja muut tien länsipuolella. Alue on n. 100 x 90 m kokoinen. Löytöinä rautanaula, tuluspiitä ja hioimia?

**Inventointikertomus**

Kohde on varsin hyvin säilynyt. Kotasijan A itäpuolella on toinen heikommin erottuva (B) Tupasijan F kiuas on selvästi havaittavissa samoin kuin mahdollisen riiden E kiuas. Tien länsipuolella on havaittavissa useita kuoppia mutta metsätien itäpuolelta ei kuoppaa löytynyt. Rakenteiden keskipisteet mitattiin GPS -paikantimella

Tarkastuspäivä: 14. ja 20.8. 2003

Kertomuksen liitteet:

- Kartat: Peruskarttaote 1:20 000
- Negatiivit:
- Diapositiivit:

**Posio 58****Kotajärvi 3****614 01 0058****Perustiedot**

Muinaisjäännöstyyppi:	muinaisjäännösryhmät: asuinpaikat/pyyntikuopat
Ajoitus:	ajoittamaton
Rauhoitusluokka/laji	2
Lukumäärä:	4
Peruskartta:	3544 02 LIVONNISKA
Yhtenäiskoordinaatit: (ääripisteet)	asuinpaikka p 7328729 i 3547965 pyyntikuoppa p 7328637 i 3548007 pyyntikuoppa p 7328709 i 3547983 pyyntikuoppa p 7328607 i 3548048 z 245-250 m mpy
Tarkkuus(GPS EPE):	+3,5 m
Sijainti:	Posion kirkosta n. 6 km etelälounaaseen.
Alue tai rekisterikylä:	Raistakka
Kiinteistöt:	614-413-22-11
Tutkimukset ja löydöt:	1994 inventointi Hannu Kotivuori KM 30006:1-2 2003 inventointi Petteri Pietiläinen
Lyhyt kohdekuvaus:	Kaakosta luoteeseen suuntautuvan hiekkaharjanteen päässä Kotajärven lounaispuolella asuinpaikka ja 3 pyyntikuoppaa. Löydöt kvartssia ja palanutta luuta.

**Inventointikertomus**

Kohteen läpi kulkevan suurjännitelinjan pylväs osuu asuinpaikan kohdalle. Pylväs ja alueella tapahtuvat suurjännitelinjan korjaustyöt ovat vaurioittaneet maanpintaa. Sen sijaan linjan eteläpuolella sijaitsevat pyyntikuopat ovat säilyneet paremmin. Kohteen arvioidut rajat mitattiin GPS –paikantimella.

Tarkastuspäivä: 20.8. 2003

Kertomuksen liitteet:

- Kartat: peruskarttaote 1:20 000
- Negatiivit:
- Diapositiivit:

**Posio 84****Himmerki****614 01 0084****Perustiedot**

Muinaisjäännöstyyppi: muinaisjäännösryhmät: asuinpaikat/pyyntikuopat  
Ajoitus: moniperiodinen  
Rauhoitusluokka/laji 2  
Lukumäärä: 2

Peruskartta: 3544 06 POSIO  
Yhtenäiskoordinaatit: asuinpaikka: p 7332364 i 3557937 p 7332395 i 3557961  
(ääripisteet) p 7332393 i 3558038 p 7332459 i 3558093  
p 7332536 i 3558151 p 7332527 i 3558167  
asuinpaikka2: p 7332577 i 3558334 p 7332464 i 3558365  
p 7332528 i 3558291  
(keskipiste) pyyntikuoppa: p 7332471 i 3558133 z 245-250 m mpy  
Tarkkuus(GPS EPE): +-3,5 m

Sijainti: Posion kirkosta n. 7 km itäkaakkoon

Alue tai rekisterikylä: Posio  
Kiinteistöt: 614-413-22-11, 614-416-44-4

Tutkimukset ja löydöt: 1993 inventointi Hannu Kotivuori KM 30021:1-4  
2003 inventointi Petteri Pietiläinen

Lyhyt kohdekuvaus: Asuinpaikkalöydöt ovat löytyneet Yli-Kitkan Himmerkinlahden rannalla sijaitsevan leirintäalueen mökkien vierestä, maatuvan lammen eteläpuolelta metsätien varrelta ja lammen pohjoispuolelta metsätien varrelta ja hiekkakuopan reunalta. Pyyntikuoppa sijaitsee lammen eteläpuolella 135 m lammesta ja 25 m metsätiestä etelään. Löydöt ovat kvartsia ja liuske-esineen? katkelma.

**Inventointikertomus**

Kohteessa ei ole tapahtunut leirintäalueen länsipuolisella tontilla tuoreita muutoksia. Leirintäalueen puolella on kuitenkin rakennettu uusi tie ja pysäköintipaikka aivan tontin rajan tuntumaan. Metsätien varrella oli pinnalla havaittavissa kvartsi-iskoksia. Kohteen arvioidut rajat mitattiin GPS-paikantimella.

Tarkastuspäivä: 26.8. 2003

Kertomuksen liitteet:

-Kartat: Peruskarttaote 1:20 000  
-Negatiivit:  
-Diapositiivit:



**Posio 168****Porolampi**100 00 0583  
(ei mj-rek.)**Perustiedot**

Muinaisjäännöstyyppi: asuinpaikat  
 Ajoitus: kivikautinen  
 Rauhoitusluokka/laji: tentatiivi  
 Lukumäärä: 1

Peruskartta: 4522 05 LOHIRANTA  
 Yhenäiskoordinaatit: p 7326355 i 3568814 p 7326392 i 3568806  
 (ääripisteet) p 7326391 i 3568812 z 245 m mpy  
 Tarkkuus(GPS EPE): +-4 m

Sijainti: Posion kirkosta n. 19 km itäkaakkoon  
 Alue tai rekisterikylä: Akanlahti  
 Kiinteistöt:

Tutkimukset ja löydöt: 1993 inventointi Hannu Kotivuori KM 30055:1-7  
 2003 inventointi Petteri Pietiläinen

Lyhyt kohdekuvaus: Asuinpaikka sijaitsee lounas-koillinen suuntaisen hiekkaharjanteen länsilaidalla metsätien reunassa ja hiekkakuopan reunoilla. Löydöt kvartssia ja palanutta luuta

**Inventointikertomus**

Alueella on hakattu metsää ja äestetty maanpintaa. Metsätien reunassa oli havaittavissa kvartsi-iskoksia. Tämä pienehkö asuinpaikka vaikuttaa suureksi osaksi tuhoutuneelta metsätien rakentamisen, hiekanoton ja äestyksen seurauksena. Kohteen arvioidut rajat mitattiin GPS – paikantimella.

Tarkastuspäivä: 19.8. 2003

Kertomuksen liitteet:

-Kartat: Peruskarttaote 1:20 000  
 -Negatiivit:  
 -Diapositiivit:

Posio 169

Aikinlahti

1000 00 0584  
(ei mj-rek.)**Perustiedot**

Muinaisjäännöstyyppi: asuinpaikat  
 Ajoitus: kivikautinen  
 Rauhoitusluokka/laji: tentatiivi  
 Lukumäärä: 1

Peruskartta: 4522 05 LOHIRANTA  
 Yhtenäiskoordinaatit: p 7326180 i 3568867 p 7326140 i 3568917  
 (ääripisteet) p 7326218 i 3568864 z 245 m mpy  
 Tarkkuus(GPS EPE): +-3 m

Sijainti: Posion kirkosta n. 19 km itäkaakkoon  
 Alue tai rekisterikylä: Akanlahti  
 Kiinteistöt:

Tutkimukset ja löydöt: 1993 inventointi Hannu Kotivuori KM 30056  
 2003 inventointi Petteri Pietiläinen

Lyhyt kohdekuvaus: Asuinpaikka sijaitsee n. 150 m etelään kohteesta Posio 168 suon toisella puolella hiekkaharjanteen itäreunassa metsäteiden risteyksessä. Löydöt kvartssia.

**Inventointikertomus**

Kohde on säästynyt edellisen kohteen metsänhakkuulta ja äestykseltä. Alueella oli havaittavissa kvartsi-iskoksia tien laidassa n. 100 metrin matkalla. Kohteen arvioidut rajat mitattiin GPS – paikantimella.

Tarkastuspäivä: 19.8. 2003

Kertomuksen liitteet:

-Kartat: peruskarttaote 1:20 000  
 -Negatiivit:  
 -Diapositiivit:

Posio 170

Kotipuronsuo 1

1010 vvv 585  
- (ei mj-rek.)**Perustiedot**

Muinaisjäännöstyyppi:	asuinpaikat
Ajoitus:	kivikautinen
Rauhoitusluokka/laji	2/kiinteä
Lukumäärä:	1
Peruskartta:	4522 05 LOHIRANTA
Yhtenäiskoordinaatit:	p 7326423 i 3568122      p 7326439 i 3568148
(ääripisteet)	p 7326478 i 3568143      p 7326505 i 3568245
	p 7326532 i 3568214      z 245-247,5 m mpy
Tarkkuus(GPS EPE):	+/-3,5 m
Sijainti:	Posion kirkosta noin 19 km itäkaakkoon.
Alue tai rekisterikylä:	Akanlahti
Kiinteistöt:	614-402-9-23
Tutkimukset ja löydöt:	1994 inventointi Hannu Kotivuori KM 30057:1-9 1995 koekaivaus Petro Pesonen KM 28918:1-11 2003 inventointi Petteri Pietiläinen
Lyhyt kohdekuvaus:	Alue on hiekkapohjaista mäntykangasta Kotipuronsuon reunassa olevassa notkelmassa. Löytöinä mm. Sär1 –keramiikkaa, retusoitu piisäle, kivilajiesineen katkelmia, kvartsi-iskoksia, palanutta luuta.

**Inventointikertomus**

Asuinpaikalla ei näytä tapahtuneen tuoreita muutoksia. Polun reunassa oli havaittavissa kvartsi-iskoksia. Kohteen arvioidut rajat mitattiin GPS –paikantimella.

Tarkastuspäivä: 21.8. 2003

Kertomuksen liitteet:

- Kartat: Peruskarttaote 1:20 000
- Negatiivit:
- Diapositiivit:

1000 1000 586

**Posio 172 (39)****Välilahti****(ei mj-rek)****Perustiedot**

Muinaisjäännöstyyppi:	asuinpaikat
Ajoitus:	kivikautinen
Rauhoitusluokka/laji	2/kiinteä
Lukumäärä:	1
Peruskartta:	4522 05 LOHIRANTA
Yhtenäiskoordinaatit: (ääripisteet)	p 7326942 i 3568177      p 7326954 i 3568141(asumuspainanne) p 7326965 i 3568158      p 7326926 i 3568158 z 245 m mpy
Tarkkuus(GPS EPE):	+/-3.5 m
Sijainti:	Posion kirkosta noin 19 km itäkaakkoon
Alue tai rekisterikylä:	Akanlahti
Kiinteistöt:	614-402-9-13
Tutkimukset ja löydöt:	1989 tarkastus Markku Torvinen 1994 inventointi Hannu Kotivuori KM 30059:1-5 2003 inventointi Petteri Pietiläinen
Lyhyt kohdekuvaus:	Asuinpaikka sijaitsee heti tien pohjoispuolella Kuorikkikankaan (Posio 39) asuinpaikan jatkeena. Alueella on asumuspainanne ja viime sodan aikaisia kaivantoja. Löytöinä mm. reikäkirveen puolikas, palanutta luuta, liusketta, kvartsia

**Inventointikertomus**

Kohde on hyvin säilynyt, paikalla ei ole tapahtunut tuoreita muutoksia. Painanne on selvästi erotettavissa n. 70 m maantiestä pohjoiseen mökkitien itäpuolella. Rantaan vievällä polulla oli havaittavissa kvartsi-iskoksia. Painanteen ja iskosten löytöpaikan rajaama alue mitattiin GPS – paikantimella, mutta asuinpaikka jatkuu todennäköisesti etelämmäksi aina maantielle saakka.

Tarkastuspäivä: 19.8. 2003

Kertomuksen liitteet:

- Kartat: Peruskarttaote 1:20 000
- Negatiivit:
- Diapositiivit:

1070 no 582  
~~(ei mj-rek.)~~**Posio 173****Pihtiäinen 1****Perustiedot**

Muinaisjäännöstyyppi:	asuinpaikat
Ajoitus:	kivikautinen
Rauhoitusluokka/laji	tentatiivi
Lukumäärä:	1
Peruskartta:	4522 05 LOHIRANTA
Yhtenäiskoordinaatit: (ääripisteet)	p 7329106 i 3569756      p 7329087 i 3569751 p 7329074 i 3569712      p 7329125 i 3569717 z 245-247,5 m mpy
Tarkkuus(GPS EPE):	+/- 3,5 m mpy
Sijainti:	Posion kirkosta noin 19,5 km itäkaakkoon
Alue tai rekisterikylä:	Hyväniemi
Kiinteistöt:	
Tutkimukset ja löydöt:	1994 inventointi Hannu Kotivuori KM 30060:1-5 2003 inventointi Petteri Pietiläinen
Lyhyt kohdekuvaus:	Pieni n. 50x 50 m tasanne itäkaakosta pohjoisluoteeseen suuntautuvan hiekkaharjanteen reunalla n. 250 m länteen Posio 37 asuinpaikasta. Löytöinä kvartsia ja hioimen katkelma.

**Inventointikertomus**

Tasanteella on edelleen näkyvässä vanhan metsäaurauksen jälkiä samoin kuin kohteessa Posio 37 Alueen rajat mitattiin GPS -paikantimella.

Tarkastuspäivä: 15.8. 2003

Kertomuksen liitteet:

- Kartat: Peruskarttaote 1:20 000
- Negatiivit:
- Diapositiivit:

100 00 568

**Posio 174****Pihtiäinen 2****(ei mj-rek.)****Perustiedot**

Muinaisjäännöstyyppi: löytöpaikat  
 Ajoitus: kivikautinen  
 Rauhoitusluokka/laji irtolöytö  
 Lukumäärä: 1

Peruskartta: 4522 05 LOHIRANTA  
 Yhtenäiskoordinaatit: p 7329152 i 3569558 z 250 m mpy  
 (keskipiste)  
 Tarkkuus(GPS EPE): +- 4 m

Sijainti: Posion kirkosta noin 19,5 km itäkaakkoon  
 Alue tai rekisterikylä: Hyväniemi  
 Kiinteistöt:

Tutkimukset ja löydöt: 1994 inventointi Hannu Kotivuori KM 30061:1-2  
 2003 inventointi Petteri Pietiläinen

Lyhyt kohdekuvaus: Löytöpaikka sijaitsee n. 200 m länteen kohteesta Posio 173 saman harjumuodostuman laella. Löytöinä kvartssia ja palanutta luuta.

**Inventointikertomus**

Kävin paikalla kohteen Posio 173 tarkastuksen yhteydessä. Löytöpaikan arvioitu keskipiste mitattiin GPS -paikantimella

Tarkastuspäivä: 15.8.2003

Kertomuksen liitteet:

-Kartat: Peruskarttaote 1:20 000

-Negatiivit:

-Diapositiivit:

Posio 175

Verkkosalmi 2

100 000 529  
(ei mj-rek.)**Perustiedot**

Muinaisjäännöstyyppi: löytöpaikat  
 Ajoitus: kivikautinen  
 Rauhoitusluokka/laji irtolöytö  
 Lukumäärä: 1

Peruskartta: 4522 05 LOHIRANTA  
 Yhtenäiskoordinaatit: p 7328745 i 3570172 z 245 m mpy  
 (keskipiste)  
 Tarkkuus(GPS EPE): +- 4 m

Sijainti: Posion kirkosta noin 19,5 km itäkaakkoon  
 Alue tai rekisterikylä: Hyväniemi  
 Kiinteistöt:

Tutkimukset ja löydöt: 1994 inventointi Hannu Kotivuori KM 30062  
 2003 inventointi Petteri Pietiläinen

Lyhyt kohdekuvaus: Hiekkakuoppa aivan maantien luoteispuolella kohdassa jossa maantie tekee mutkan Verkkosalmen sillalle. Löytönä palanutta luuta.

**Inventointikertomus**

Kohteessa ei ole tapahtunut tuoreita muutoksia. Särkiniemen eteläosat Verkkosalmen puolella maantien vieressä vaikuttavat melko myllerretyiltä (tientekoon ja –parannukseen liittyviä? vanhoja irtomaa- ja täytemaa-alueita ja kasoja), niemen pohjoisosa vaikuttaa hieman paremmin säilyneeltä vanhasta metsäaurauksesta huolimatta. Löytöpaikan arvioitu keskipiste mitattiin GPS –paikantimella.

Tarkastuspäivä: 15.8. 2003

Kertomuksen liitteet:

-Kartat: Peruskarttaote 1:20 000  
 -Negatiivit:  
 -Diapositiivit:



**Posio 186****Akanpuro**10m 0m 570  
-(ei mj-rek)-**Perustiedot**

Muinaisjäännöstyyppi: asuinpaikat  
 Ajoitus: kivikautinen  
 Rauhoitusluokka/laji: 2/kiinteä  
 Lukumäärä: 1

Peruskartta: 4522 05 LOHIRANTA  
 Yhtenäiskoordinaatit: p 7326834 i 3570749 p 7326885 i 3570645  
 (ääripisteet) p 7326917 i 3570688 z 245 m mpy  
 Tarkkuus(GPS EPE): +-4 m

Sijainti: Posion kirkosta n. 20,5 km itäkaakkoon  
 Alue tai rekisterikylä: Akanlahti  
 Kiinteistöt: 614-402-9-16

Tutkimukset ja löydöt: 1994 inventointi Hannu Kotivuori KM 30069:1-5  
 2003 inventointi Petteri Pietiläinen

Lyhyt kohdekuvaus: Itä-länsi –suuntaisen hiekkaharjanteen etelälaidalla hiekkakuopan lähiympäristö Akanpuroa ympäröivän suon laidassa heti metsätien pohjoispuolella Löytöinä kvartsia ja palanutta luuta.

**Inventointikertomus**

Paikalla oli havaittavissa kvartsi-iskoksia tien reunassa. Vaikka hiekkakuoppa lienee tuhonnut osan asuinpaikasta, suurin osa on kuitenkin säilynyt. Asuinpaikan arvioidut rajat mitattiin GPS – paikantimella.

Tarkastuspäivä: 21.8. 2003

Kertomuksen liitteet:

-Kartat: Peruskarttaote 1:20 000  
 -Negatiivit:  
 -Diapositiivit:

/m m 573  
-(ei mj-rek.)-**Posio 188****Patolamminsuo****Perustiedot**

Muinaisjäännöstyyppi: muinaisjäännösryhmät: asuinpaikka/pyyntikuoppa  
 Ajoitus: kivikautinen  
 Rauhoitusluokka/laji 2/kiinteä  
 Lukumäärä:

Peruskartta: 4522 05 LOHIRANTA  
 Yhtenäiskoordinaatit: p 7327313 i 3571501 p 7327318 i 3571386  
 (ääripisteet) p 7327288 i 3571340 pyyntikuoppa p 7327303 i 3571408  
 z 245 m mpy  
 Tarkkuus(GPS EPE): +-3 m

Sijainti: Posion kirkosta n. 21 km itäkaakkoon  
 Alue tai rekisterikylä: Hyväniemi  
 Kiinteistöt: 614-403-7-2

Tutkimukset ja löydöt: 1994 inventointi Hannu Kotivuori KM 30071:1-2  
 2003 inventointi Petteri Pietiläinen

Lyhyt kohdekuvaus: Kohde sijaitsee Maitionlahden etelärannalla Patolamminsuon pohjoispuolella hiekkaharjanteella. Löytöinä kvartssia ja palanutta luuta.

**Inventointikertomus**

Asuinpaikalla oli havaittavissa kvartsi-iskoksia metsätien reunassa ja punertavaa likamaata tiellä n.7-8 m länteen pyyntikuopasta. Noin 5 m pyyntikuopasta luoteeseen on isompi tarkemmin määrittelemätön painanne. Kohteen arvioidut rajat mitattiin GPS -paikantimella.

Tarkastuspäivä: 21.8. 2003

Kertomuksen liitteet:

-Kartat: Peruskarttaote 1:20 000  
 -Negatiivit:  
 -Diapositiivit:

1 m m 574  
 (ei-mj-rek.)

**Posio 189**

**Eteläsaari 1**

**Perustiedot**

Muinaisjäännöstyyppi: työ- ja valmistuspaikat/pyyntikuopat  
 Ajoitus: ajoittamaton  
 Rauhoitusluokka/laji: 3/tentatiivi  
 Lukumäärä:

Peruskartta: 4522 05 LOHIRANTA  
 Yhtenäiskoordinaatit: p 7328260 i 3568111 z 245 m mpy  
 (keskipiste)  
 Tarkkuus(GPS EPE): +-3,5 m

Sijainti: Posion kirkosta n. 17,5 km itäkaakkoon  
 Alue tai rekisterikylä: Hyväniemi  
 Kiinteistöt:

Tutkimukset ja löydöt: 1994 inventointi Hannu Kotivuori  
 2003 inventointi Petteri Pietiläinen

Lyhyt kohdekuvaus: 2-3 pyyntikuoppaa tasanteella Kenttälahden etelärannalla Porosaassa.  
 Suureksi osaksi tuhoutuneet kesämökkiä rakennettaessa.

**Inventointikertomus**

Kohteen päälle on rakennettu lomarakennus piha-alueineen, eikä pyyntikuopista ollut enää havaittavissa kuin jäänteitä. Arvioidun pyyntikuopan jäänteiden keskipiste mitattiin GPS – paikantimella.

Tarkastuspäivä: 19.8. 2003

Kertomuksen liitteet:

-Kartat: Peruskarttaote 1:20 000  
 -Negatiivit:  
 -Diapositiivit:

Posio 190

Hirviniemi 1

1000 m 575  
- (ei mj-rek.)**Perustiedot**

Muinaisjäänöstyyppi:	kivirakenteet/kivilatomus
Ajoitus:	ajoittamaton
Rauhoitusluokka/laji	tentatiivi
Lukumäärä:	1
Peruskartta:	3544 08 POROSAARI
Yhtenäiskoordinaatit: (keskipiste)	p 7328230 i 3566582
Tarkkuus(GPS EPE):	+4 m
Sijainti:	Posion kirkosta n.16 km itäkaakkoon
Alue tai rekisterikylä:	Hyväniemi
Kiinteistöt:	
Tutkimukset ja löydöt:	1994 inventointi Hannu Kotivuori 2003 inventointi Petteri Pietiläinen
Lyhyt kohdekuvaus:	Kohde sijaitsee Kuorikkiselän pohjoisrannalla Porosaaren Hirviniemessä taimikossa mökkitieiden risteyksessä.

**Inventointikertomus**

Hyvin epämääräisen näköinen ja muotoinen yksikerroksinen kiveys osittain metsätien pinnassa. Ei selviä rakenteita havaittavissa. Kivet eivät vaikuta palaneilta. Ehkä hajonnut tai hajotettu rökkiön pohja? Kohde on kulumiselle alttiina koska osa kiveyksestä on metsätien pinnassa. Kohteen keskipiste mitattiin GPS –paikantimella.

Tarkastuspäivä: 15.8. 2003

Kertomuksen liitteet:

- Kartat: peruskarttaote 1:20 000
- Negatiivit:
- Diapositiivit:

150 00 576  
(ei mj-rek.)**Posio 191****Hirviniemi 2****Perustiedot**

Muinaisjäännöstyyppi: asuinpaikat  
 Ajoitus: kivikautinen  
 Rauhoitusluokka/laji: tentatiivi  
 Lukumäärä: 1

Peruskartta: 3544 08 POROSAARI  
 Yhtenäiskoordinaatit: p 7328838 i 3566435 p 7328694 i 3566392  
 (ääripisteet) p 7328555 i 3566447 z 244,5 m mpy  
 Tarkkuus(GPS EPE): +-4 m

Sijainti: Posion kirkosta 16 km itäkaakkoon  
 Alue tai rekisterikylä: Hyväniemi  
 Kiinteistöt:

Tutkimukset ja löydöt: 1994 inventointi Hannu Kotivuori KM 30072:1-5  
 2003 inventointi Petteri Pietiläinen

Lyhyt kohdekuvaus: Hiekkakangas Visaselän länsirannalla. Löydöt kvartssia.

**Inventointikertomus**

Metsäteiden varrella oli havaittavissa kvartsi-iskoksia. Paikalla ei ole tapahtunut tuoreita muutoksia. Arvioidut rajat mitattiin GPS -paikantimella.

Tarkastuspäivä: 15.8. 2003

Kertomuksen liitteet:

-Kartat: Peruskarttaote 1:20 000  
 -Negatiivit:  
 -Diapositiivit:

**Posio 192****Hikkeränniemi****(ei mj-rek.)****Perustiedot**

Muinaisjäännöstyyppi:	asuinpaikat
Ajoitus:	kivikautinen
Rauhoitusluokka/laji	tentatiivi
Lukumäärä:	1
Peruskartta:	3544 08 POROSAARI
Yhtenäiskoordinaatit: (ääripisteet)	p 7329155 i 3566734      p 7329167 i 3566699 p 7328555 i 3566447      p 7329184 i 3566705 z 247 m mpy
Tarkkuus(GPS EPE):	+4 m
Sijainti:	Posion kirkosta n. 16 km itäkaakkoon
Alue tai rekisterikylä:	Hyväniemi
Kiinteistöt:	
Tutkimukset ja löydöt:	1994 inventointi Hannu Kotivuori KM 30073:1-3 2003 inventointi Petteri Pietiläinen
Lyhyt kohdekuvaus:	Kohde sijaitsee Visaselän pohjoisrannalla mökkitontin liepeillä hiekkakankaalla muinaisella rantaterassilla. Löydöt kvartsia ja hioimen katkelma?

**Inventointikertomus**

Terassilla oli havaittavissa n. 50 metrin matkalla kvartsi-iskoksia mökkitien reunassa. Ei tuoreita muutoksia. Kohteen arvioidut rajat mitattiin GPS –paikantimella.

Tarkastuspäivä: 15.8. 2003

Kertomuksen liitteet:

- Kartat: Peruskarttaote 1:20 000
- Negatiivit:
- Diapositiivit:

**Posio 193****Hikkeränharju**1000 on 578  
-(ei mj-rek.)-**Perustiedot**

Muinaisjäännostyyppi:	työ- ja valmistuspaikat/pyyntikuopat
Ajoitus:	ajoittamaton
Rauhoitusluokka/laji	tentatiivi
Lukumäärä:	1
Peruskartta:	3544 08 POROSAARI
Yhtenäiskoordinaatit: (keskipiste)	p 3566880 i 7329350 z 255 m mpy
Tarkkuus:	+10 m
Sijainti:	Posion kirkosta n. 16,5 km itäkaakkoon
Alue tai rekisterikylä:	Hyväniemi
Kiinteistöt:	
Tutkimukset ja löydöt:	1994 inventointi Hannu Kotivuori 2003 inventointi Petteri Pietiläinen
Lyhyt kohdekuvaus:	Kaarevan harjumuodostelman ympäröimä pieni ”kattilalaakso” Pyyntikuoppa sijaitsee Kelloniemeen johtavan tien eteläpuolella.

**Inventointikertomus**

Kävin paikalla kohteiden Posio 192 ja 194 tarkastuksen yhteydessä mutta en havainnut kuoppaa. Alueella ei kuitenkaan näytä tapahtuneen tuoreita muutoksia.

Tarkastuspäivä: 15.8. 2003

Kertomuksen liitteet:

-Kartat: Peruskarttaote 1:20 000

-Negatiivit:

-Diapositiivit:



Posio 194

Visaniemi

1070 00 590  
-(ei mj-rek.)**Perustiedot**

Muinaisjäännöstyyppi:	asuinpaikat
Ajoitus:	kivikautinen
Rauhoitusluokka/laji	tentatiivi
Lukumäärä:	1
Peruskartta:	3544 08 POROSAARI
Yhtenäiskoordinaatit:	p 7329326 i 3567407      p 7329311 i 3567399
(ääripisteet)	p 7329273 i 3567497      p 7329327 i 3567511
	z 244,5 m mpy
Tarkkuus(GPS EPE):	+ - 3 m
Sijainti:	Posion kirkosta n. 17 km itäkaakkoon
Alue tai rekisterikylä:	Hyväniemi
Kiinteistöt:	
Tutkimukset ja löydöt:	1994 inventointi Hannu Kotivuori KM 30074 2003 inventointi Petteri Pietiläinen
Lyhyt kohdekuvaus:	Kohde sijaitsee lounaasta koilliseen sijaitsevan harjumuodostuman etelälaidalla Visaniemessä Kitinsalmeen johtavan metsätien pohjoispuolella. Alueella on pieni hiekkakuoppa, jonka reunalta ja itäpuolelta löytöinä kvartseja.

**Inventointikertomus**

Paikalla ei näytä tapahtuneen tuoreita muutoksia. Kohteen arvioidut rajat mitattiin GPS -paikantimella

Tarkastuspäivä: 15.8. 2003

Kertomuksen liitteet:

- Kartat: peruskarttaote 1:20 000
- Negatiivit:
- Diapositiivit:

**Posio 195****Nuitionvaara**

-(ei mj-rek)-

**Perustiedot**

Muinaisjäännöstyyppi:	löytöpaikat
Ajoitus:	kivikautinen
Rauhoitusluokka/laji	irtolöydöt
Lukumäärä:	1
Peruskartta:	3544 08 POROSAARI
Yhtenäiskoordinaatit:	p 7328994 i 3566058      p 7328988 i 3566032
(ääripisteet)	p 7328998 i 3566008      p 7329039 i 3566026
	z 247-251 m mpy
Tarkkuus(GPS EPE):	+/- 3,5 m
Sijainti:	Posion kirkosta n. 15,5 km itäkaakkoon
Alue tai rekisterikylä:	Hyväniemi
Kiinteistöt:	
Tutkimukset ja löydöt:	1994 inventointi Hannu Kotivuori KM 30045 2003 inventointi Petteri Pietiläinen
Lyhyt kohdekuvaus:	Kohde sijaitsee pienellä terassilla Nuitionlammen koillisrannalla. Löydöt kvartsia.

**Inventointikertomus**

Kohteessa ei näytä tapahtuneen tuoreita muutoksia. Lammen rantaan vievän mökkitien molemmin puolin oli havaittavissa kvartsi-iskoksia. Arvioidut rajat mitattiin GPS -paikantimella.

Tarkastuspäivä: 15.8. 2003

Kertomuksen liitteet:

-Kartat: peruskarttaote 1:20000

-Negatiivit:

-Diapositiivit:

Posio 196

Noidansuo

100 m 591  
~~(ei mj-rek.)~~**Perustiedot**

Muinaisjäännöstyyppi:	löytöpaikat
Ajoitus:	kivikautinen
Rauhoitusluokka/laji	irtolöydöt
Lukumäärä:	1
Peruskartta:	3544 08 POROSAARI
Yhtenäiskoordinaatit: (keskipiste)	p 7330000 i 3566350 z 244,5 m mpy
Tarkkuus:	+/-10 m
Sijainti:	Posion kirkosta n. 16 km itäkaakkoon
Alue tai rekisterikylä:	Hyväniemi
Kiinteistöt:	
Tutkimukset ja löydöt:	1994 inventointi Hannu Kotivuori KM 30076
Lyhyt kohdekuvaus:	Kohde sijaitsee Porosaaren pohjoisrannalla Noidansuon eteläpuolella. Löytönä kvartsikaavin.
Kertomuksen liitteet:	
-Kartat:	Peruskarttaote 1:20 000
-Negatiivit:	
-Diapositiivit:	

Posio 197

Kokkolahti

1000 000 597  
—(ei mj-rek.)**Perustiedot**

Muinaisjäännöstyyppi:	asuinpaikat
Ajoitus:	kivikautinen
Rauhoitusluokka/laji	tentatiivi
Lukumäärä:	1
Peruskartta:	3544 08 POROSAARI
Yhtenäiskoordinaatit: (ääripisteet)	p 7329671 i 3564116      p 7329722 i 3564085 p 7329689 i 3564169      p 7329619 i 3564207 z 244,5 m mpy
Tarkkuus(GPS EPE):	+/-4,5 m
Sijainti:	Posion kirkosta 13,5 km itäkaakkoon
Alue tai rekisterikylä:	Hyväniemi
Kiinteistöt:	
Tutkimukset ja löydöt:	1994 inventointi Hannu Kotivuori KM 30077:1-2 2004 inventointi Petteri Pietiläinen
Lyhyt kohdekuvaus:	Porosaaren Autiolammen ja Kokkolahden välisellä kannaksella kaakko- luode –suuntaisen moreeniharjanteen eteläpuolella suon reunassa. Löydöt kvartsia.

**Inventointikertomus**

Kohteessa ei ole tapahtunut tuoreita muutoksia. Arvioidut rajat mitattiin GPS –paikantimella.

Tarkastuspäivä: 15.8. 2003

Kertomuksen liitteet:

- Kartat: Peruskarttaote 1:20 000
- Negatiivit:
- Diapositiivit:

**Posio 198****Kokkosuo**~~(ei mj-rek.)~~**Perustiedot**

Muinaisjäänöstyyppi: työ- ja valmistuspaikat/pyyntikuopat  
 Ajoitus: ajoittamaton  
 Rauhoitusluokka/laji: tentatiivi  
 Lukumäärä: 1-3

Peruskartta: 3544 08 POROSAARI  
 Yhtenäiskoordinaatit: p 7329671 i 3564116 p 7329722 i 3564085  
 (keskipisteet): p 7329689 i 3564169 p 7329619 i 3564207  
 Tarkkuus(GPS EPE): +- 3,5 m

Sijainti: Posion kirkosta n.14 km itäkaakkoon  
 Alue tai rekisterikylä: Hyväniemi  
 Kiinteistöt:

Tutkimukset ja löydöt: 1994 inventointi Hannu Kotivuori  
 2003 inventointi Petteri Pietiläinen

Lyhyt kohdekuvaus: Kohde sijaitsee korkealla hiekkaharjanteella.

**Inventointikertomus**

Alueella on yksi selkeä pyyntikuoppa (p 7329689 i 3564169) ja kolme epämääräisempää kuoppaa. Kuoppien keskipisteet mitattiin GPS –paikantimella.

Tarkastuspäivä: 15.8. 2003

Kertomuksen liitteet:

-Kartat: peruskarttaote 1:20 000  
 -Negatiivit:  
 -Diapositiivit:

1000 000 599  
-(ei mj-rek.)-**Posio 201****Halsinlahti****Perustiedot**

Muinaisjäänöstyyppi:	asuinpaikat
Ajoitus:	kivikautinen
Rauhoitusluokka/laji	tentatiivi
Lukumäärä:	1
Peruskartta:	3544 08 POROSAARI
Yhtenäiskoordinaatit: (ääripisteet)	p 7328627 i 3564317      p 7328652 i 3564342 p 7328350 i 3561507
Tarkkuus(GPS EPE):	+ - 4 m
Sijainti:	Posion kirkosta n. 13,5 km itäkaakkoon
Alue tai rekisterikylä:	Hyväniemi
Kiinteistöt:	
Tutkimukset ja löydöt:	1994 inventointi Hannu Kotivuori KM 30078:1-2 2003 inventointi Petteri Pietiläinen
Lyhyt kohdekuvaus:	Kohde sijaitsee Porosaassa pienen Halsinlahden pohjukassa aivan Porosaaren kärkeen johtavan tien vieressä. Löydöt kvartssia.

**Inventointikertomus**

Alueella oli havaittavissa kvartsi-iskoksia ja ydin tien reunassa ja sen vieressä sijaitsevassa pienessä hiekkakuopassa. Kohteen arvioidut rajat mitattiin GPS -paikantimella.

Tarkastuspäivä:	15.8. 2003
Kertomuksen liitteet:	
-Kartat:	Peruskarttaote 1:20 000
-Negatiivit:	
-Diapositiivit:	

**Posio 202****Kenttäniemi**~~(ei mj-rek.)~~**Perustiedot**

Muinaisjäännöstyyppi:	asuinpaikat
Ajoitus:	kivikautinen
Rauhoitusluokka/laji	tentatiivi
Lukumäärä:	1
Peruskartta:	3544 08 POROSAARI
Yhtenäiskoordinaatit: (keskipiste)	p 7328669 i 3561243 z 245 m mpy
Tarkkuus(GPS EPE):	+3,5 m
Sijainti:	Posion kirkosta n. 12 km itäkaakkoon
Alue tai rekisterikylä:	Hyväniemi/Akanlahti
Kiinteistöt:	
Tutkimukset ja löydöt:	1994 inventointi Hannu Kotivuori KM 30079:1-3 2003 inventointi Petteri Pietiläinen
Lyhyt kohdekuvaus:	Kohde sijaitsee Porosaaren kärjessä Kenttälahden luoteisrannalla pienellä terassilla metsätien molemmin puolin. Löydöt kvartsia.

**Inventointikertomus**

Kohteessa ei ole tapahtunut tuoreita muutoksia. Kohteen keskipiste mitattiin GPS -paikantimella.

Tarkastuspäivä: 15.8. 2003

Kertomuksen liitteet:

- Kartat: Peruskarttaote 1:20 000
- Negatiivit:
- Diapositiivit:



1500 500 601  
(ei mj-rek.)**Posio 203****Porosaarennokka****Perustiedot**

Muinaisjäännöstyyppi:	asuinpaikat
Ajoitus:	kivikautinen
Rauhoitusluokka/laji	2/kiinteät
Lukumäärä:	1
Peruskartta:	3544 08 POROSAARI
Yhtenäiskoordinaatit:	p 7328669 i 3561243      p 7328682 i 3561196
(ääripisteet)	p 7328715 i 3561214      z 246-250 m mpy
Tarkkuus(GPS EPE):	+3,5 m
Sijainti:	Posion kirkosta n. 11 km itäkaakkoon
Alue tai rekisterikylä:	Akanlahti
Kiinteistöt:	614-402-8-16
Tutkimukset ja löydöt:	1994 inventointi Hannu Kotivuori KM 30080:1-2 2003 inventointi Petteri Pietiläinen
Lyhyt kohdekuvaus:	Kohde sijaitsee Porosaaren kärjessä korkean hiekkaharjanteen ja suon välisessä laakeassa rinteessä. Useita erikorkuisia terasseja.

**Inventointikertomus**

Kohteessa oli havaittavissa runsaasti kvartsi-iskoksia n. 50 metrin matkalla. Paikka on ollut aiemmin Kitkajärveen kuuluva suojainen länteen avautuva lahdenpohjukka. Kohteen löytöjen perusteella arvioidut rajat mitattiin GPS -paikantimella. Maastonsa puolesta kohde voi ulottua laajemmallekin.

Tarkastuspäivä:	15.8. 2003
Kertomuksen liitteet:	
-Kartat:	Peruskarttaote 1:20 000
-Negatiivit:	
-Diapositiivit:	

1 m ru 602  
~~(ei-mj-rek.)~~**Posio 204****Rytilä****Perustiedot**

Muinaisjäänöstyyppi:	työ- ja valmistuspaikat/pyyntikuopat
Ajoitus:	ajoittamaton
Rauhoitusluokka/laji	tentatiivi
Lukumäärä:	1
Peruskartta:	3544 05 LIVOJÄRVI
Yhtenäiskoordinaatit: (keskipiste)	p 7327650 i 3552845 z 250 m mpy
Tarkkuus(GPS EPE):	+/- 4 m
Sijainti:	Posion kirkosta n. 6,5 km eteläkaakkoon
Alue tai rekisterikylä:	Raistakka
Kiinteistöt:	
Tutkimukset ja löydöt:	1994 inventointi Hannu Kotivuori KM 30081 2002 inventointi Petteri Pietiläinen
Lyhyt kohdekuvaus:	Soikea ja pitkänomainen pyyntikuoppa sijaitsee harjun etelään viettävässä rinteessä hiekkakuopan eteläpuolella metsätien risteyksessä. Löydöt kvartssia.

**Inventointikertomus**

Kohteessa ei ole tapahtunut tuoreita muutoksia. Pyyntikuopan keskipiste mitattiin GPS – paikantimella.

Tarkastuspäivä: 22.8.2003

Kertomuksen liitteet:

- Kartat: Peruskarttaote 1:20 000
- Negatiivit:
- Diapositiivit:

1022 020 603  
(ei-mj-rek.)**Posio 205****Mäntyniemi****Perustiedot**

Muinaisjäänöstyyppi:	kivirakenteet/kivilatomukset		
Ajoitus:	ajoittamaton		
Rauhoitusluokka/laji	tentatiivi		
Lukumäärä:	1-3		
Peruskartta:	3544 05 LIVOJÄRVI		
Yhtenäiskoordinaatit:	p 7327380 i 3553420	p 7327381 i 3553397	
(ääripisteet)	p 7327385 i 3553373	z 245 m mpy	
Tarkkuus(GPS EPE):	+- 4,5 m		
Sijainti:	Posion kirkosta n. 7 km eteläkaakkoon		
Alue tai rekisterikylä:	Raistakka		
Kiinteistöt:			
Tutkimukset ja löydöt:	1994 inventointi Hannu Kotivuori 2003 inventointi Petteri Pietiläinen		
Lyhyt kohdekuvaus:	Alueella on ainakin kolme kivikasaa Kiurusenjärveen pistävässä Mäntyniemessä niemen keskellä kulkevan harjanteen luoteislaidalla.		

**Inventointikertomus**

Melko epämääräiset ja rakenteettomat kivikasat sijaitsevat kylänrajan läheisyydessä, voisivat ehkä olla jonkinlaisia rajamerkkejä? Kohteiden keskipisteet mitattiin GPS –paikantimella.

Tarkastuspäivä: 22.8.2003

Kertomuksen liitteet:

- Kartat: Peruskarttaote 1:20 000
- Negatiivit:
- Diapositiivit:

101101604  
-(ei mj-rek.)**Posio 206****Mäntylähti****Perustiedot**

Muinaisjäänöstyyppi:	asuinpaikat
Ajoitus:	kivikautinen
Rauhoitusluokka/laji	2/kiinteä
Lukumäärä:	1
Peruskartta:	3544 05 LIVOJÄRVI
Yhtenäiskoordinaatit:	p 7327725 i 3553107      p 7327737 i 3553158
(ääripisteet)	p 7327698 i 3553097      z 245 m mpy
Tarkkuus(GPS EPE):	+ - 3,5 m
Sijainti:	Posion kirkosta n. 6,5 km eteläkaakkoon
Alue tai rekisterikylä:	Valtionmaa
Kiinteistöt:	614-893-15-1
Tutkimukset ja löydöt:	1994 inventointi Hannu Kotivuori KM30082:1-2 2003 inventointi Petteri Pietiläinen
Lyhyt kohdekuvaus:	Kohde sijaitsee Mäntylahden pohjukassa olevan suon luoteisreunassa hiekkaisella rinteellä. Löydöt hioimen katkelma ja kvartsia.

**Inventointikertomus**

Asuinpaikalla oli havaittavissa n. 70 m matkalla kvartsi-iskoksia Kuivaniemeen vievän polun varressa. Kohde on aivan talvisen moottorikelkkareitin kohdalla, joten asuinpaikan vaurioitumisen ja kulumisen vaara on olemassa. Kelkkareitin linjausta tällä kohdalla olisi hyvä muuttaa. Kohteen arvioidut rajat mitattiin GPS -paikantimella.

Tarkastuspäivä: 22.8. 2003

Kertomuksen liitteet:

- Kartat: Peruskarttaote 1:20 000
- Negatiivit:
- Diapositiivit:

Posio 207

Kiurusensalmi

57  
100 000 605  
~~(ei mj-rek.)~~

**Perustiedot**

Muinaisjäännöstyyppi: löytöpaikat  
Ajoitus: kivikautinen  
Rauhoitusluokka/laji irtolöydöt  
Lukumäärä: 1

Peruskartta: 3544 05 LIVOJÄRVI  
Yhtenäiskoordinaatit: p 7327800 i 3553620  
(keskipiste)  
Tarkkuus: +-10 m

Sijainti: Posion kirkosta n. 6,5 km eteläkaakkoon  
Alue tai rekisterikylä: Valtionmaa  
Kiinteistöt:

Tutkimukset ja löydöt: 1994 inventointi Hannu Kotivuori KM 30137:1-2

Lyhyt kohdekuvaus: Löytöpaikka sijaitsee Kiurusensalmen länsirannalla n. 400 m itään kohteesta Posio 206.

Kertomuksen liitteet:  
-Kartat: Peruskarttaote 1: 20 000  
-Negatiivit:  
-Diapositiivit:

1000 00 606  
~~(ei mj-rek.)~~**Posio 208****Uopaja****Perustiedot**

Muinaisjäännöstyyppi: muinaisjäännösryhmät: asuinpaikat/pyyntikuopat  
 Ajoitus: ajoittamaton  
 Rauhoitusluokka/laji 2/kiinteä  
 Lukumäärä: 1

Peruskartta: 3544 05 LIVOJÄRVI  
 Yhtenäiskoordinaatit: p 7327447 i 3557167 p 7327285 i 3557312  
 (ääripisteet) p 7327280 i 3557326 p 7327345 i 3557335

pyyntikuopat: p 7327280 i 3557326 p 7327408 i 3557191  
 (keskipiste) p 7327447 i 3557167  
 Tarkkuus(GPS EPE): +-3,5 m

Sijainti: Posion kirkosta n. 8,5 km kaakkoon  
 Alue tai rekisterikylä: Hyväniemi  
 Kiinteistöt: 614-413-67-4

Tutkimukset ja löydöt: 1994 inventointi Hannu Kotivuori KM 30138  
 2003 inventointi Petteri Pietiläinen

Lyhyt kohdekuvaus: Soistuneen Uopajanlahden pohjukassa lounaaseen laskevalla rinteellä 3  
 pyyntikuoppaa sekä metsätien urassa näkyvässä liesikiveys. Löydöt  
 kvartsi.

**Inventointikertomus**

Kohteessa ei ole tapahtunut tuoreita muutoksia. Metsätien urassa oli havaittavissa liesikiveys  
 kohdassa p 7327357 i 3557208 sekä punertavaa likamaata n.3-4 m itään liesikiveyksestä ja  
 paikoitellen kvartsi-iskoksia. Aivan maantien vieressä metsätien risteyksessä on viime sodan  
 aikaiselta juoksuhaudalta vaikuttava kaivanto. Kohteen rajat mitattiin GPS-paikantimella.

Tarkastuspäivä: 21.8. 2003

Kertomuksen liitteet:

-Kartat: Peruskarttaote 1:20 000  
 -Negatiivit:  
 -Diapositiivit: 51275-6

1000 m 607  
—(ei-mj-rek.)—**Posio 210****Kuoppala****Perustiedot**

Muinaisjäännöstyyppi:	asuinpaikat
Ajoitus:	kivikautinen
Rauhoitusluokka/laji	tentatiivi
Lukumäärä:	1
Peruskartta:	3544 05 LIVOJÄRVI
Yhtenäiskoordinaatit:	p 7327033 i 3555167      p 7326983 i 3555297
(ääripisteet)	p 7326955 i 3555274      z 247 m mpy
Tarkkuus(GPS EPE):	+4 m
Sijainti:	Posion kirkosta n.7,5 km eteläkaakkoon
Alue tai rekisterikylä:	Raistakka
Kiinteistöt:	
Tutkimukset ja löydöt:	1994 inventointi Hannu Kotivuori KM 30084 2003 inventointi Petteri Pietiläinen
Lyhyt kohdekuvaus:	Kohde sijaitsee Kuoppalanniemen tyvessä olevan suojaosan lahden etelärannalla hiekkaisella tasanteella. Löydöt kvartsia.

**Inventointikertomus**

Kohteessa ei ole tapahtunut tuoreita muutoksia. Kohteen arvioidut rajat mitattiin GPS – paikantimella.

Tarkastuspäivä: 22.8. 2003

Kertomuksen liitteet:

-Kartat: peruskarttaote 1:20 000

-Negatiivit:

-Diapositiivit:



Posio 211

Ukkosenharju

1070 070 608  
(ei mj-rek.)**Perustiedot**

Muinaisjäänöstyyppi:	asuinpaikat
Ajoitus:	kivikautinen
Rauhoitusluokka/laji	tentatiivi
Lukumäärä:	1
Peruskartta:	3544 05 LIVOJÄRVI
Yhtenäiskoordinaatit: (ääripisteet)	p 7327453 i 3557703      p 7327457 i 3557746 p 7327481 i 3557746      p 7327473 i 3557690 z 245 m mpy
Tarkkuus(GPS EPE):	+ - 5 m
Sijainti:	Posion kirkosta n. 9 km kaakkoon
Alue tai rekisterikylä:	Akanlahti
Kiinteistöt:	
Tutkimukset ja löydöt:	1994 inventointi Hannu Kotivuori KM 30085:1-2 2003 inventointi Petteri Pietiläinen
Lyhyt kohdekuvaus:	Kohde sijaitsee Ukkosenlammen luoteiskulmassa pysähtymispaikan molemmin puolin. Löytöinä kvartsia.

**Inventointikertomus**

Kohde on todennäköisesti suureksi osaksi jäänyt pysähtymispaikan alle. Kohteen arvioidut koordinaatit mitattiin GPS- paikantimella.

Tarkastuspäivä: 21.8. 2003

Kertomuksen liitteet:

- Kartat: Peruskarttaote 1:20 000
- Negatiivit:
- Diapositiivit:

Posio 212

Ukkosenlahti

~~(ei mj-rek.)~~**Perustiedot**

Muinaisjäännöstyyppi: löytöpaikat  
 Ajoitus: kivikautinen  
 Rauhoitusluokka/laji irtolöytö  
 Lukumäärä: 1

Peruskartta: 3544 05 LIVOJÄRVI  
 Yhtenäiskoordinaatit: p 7327510 i 3558817 p 7327484 i 3558874  
 (ääripisteet) p 7327504 i 3558805 p 7327473 i 3558870  
 z 245-250 m mpy  
 Tarkkuus(GPS EPE): +-4,5 m

Sijainti: Posion kirkosta n. 9,5 km kaakkoon  
 Alue tai rekisterikylä: Akanlahti  
 Kiinteistöt:

Tutkimukset ja löydöt: 1994 inventointi Hannu Kotivuori KM 30086:1-2  
 2003 inventointi Petteri Pietiläinen

Lyhyt kohdekuvaus: Kohde sijaitsee Ukkosenlahden kaakkoiskulmassa luoteeseen viettävässä kivikkoisessa rinteessä metsätien varressa. Löydöt kvartssia

**Inventointikertomus**

Kohteessa ei ole tapahtunut tuoreita muutoksia. Metsätien reunoilla oli havaittavissa kvartsi-iskoksia. Kohteen rajat mitattiin GPS -paikantimella

Tarkastuspäivä: 21.8. 2003

Kertomuksen liitteet:

-Kartat: Peruskarttaote 1:20 000  
 -Negatiivit:  
 -Diapositiivit:

1000 000 610  
(ei mj-rek.)**Posio 213****Ahosenharju****Perustiedot**

Muinaisjäänöstyyppi: muinaisjäänösryhmät: pyyntikuopat/latomukset  
 Ajoitus: ajoittamaton  
 Rauhoitusluokka/laji 2/kiinteä  
 Lukumäärä: 1

Peruskartta: 3544 08 POROSAARI  
 Yhtenäiskoordinaatit: p 3561693 i 7327701 p 7327724 i 3561731  
 (ääripisteet) p 7327680 i 3561746  
 Latomuksen keskipiste: p 7327702 i 3561724  
 Tarkkuus(GPS EPE): +- 3,5 m

Sijainti: Posion kirkosta n. 13 km itäkaakkoon  
 Alue tai rekisterikylä: Akanlahti  
 Kiinteistöt: 614-402-8-13

Tutkimukset ja löydöt: 1994 inventointi Hannu Kotivuori  
 2003 inventointi Petteri Pietiläinen

Lyhyt kohdekuvaus: Kivilatomus sijaitsee Ahosenharjun luoteispäässä kahden mökkitien risteyksessä, pyyntikuopat saman harjun päällä n. 300 metriä latomuksesta itäkaakkoon.

**Inventointikertomus**

Pyyntikuoppien sijaintipaikka on hakattu ja metsäaurattu, seurauksena pyyntikuopat lienevät tuhoutuneet, mitään merkkiä niistä ei enää ollut havaittavissa. Latomus sen sijaan on hyvin säilynyt, keskeltä kuopalla ja siinä on erotettavissa 3 sisäkkäistä kehää. Latomuksen sijainti mitattiin GPS – paikantimella.

Tarkastuspäivä: 21.8. 2003

Kertomuksen liitteet:

-Kartat: Peruskarttaote 1:20 000  
 -Negatiivit:  
 -Diapositiivit: 51273

1070 000 637  
~~(ei mj-rek.)~~**Posio 214****Askelkangas 1****Perustiedot**

Muinaisjäännöstyyppi:	asuinpaikat
Ajoitus:	kivikautinen
Rauhoitusluokka/laji	2/kiinteä
Lukumäärä:	1
Peruskartta:	3544 08 POROSAARI
Yhtenäiskoordinaatit: (ääripisteet)	p 7327565 i 3565202      p 7327638 i 3564926 p 7327700 i 3564681      p 7327683 i 3564979 z 245 m mpy
Tarkkuus(GPS EPE):	+3,5 m
Sijainti:	Posion kirkosta n. 15,5 km itäkaakkoon
Alue tai rekisterikylä:	Akanlahti
Kiinteistöt:	614-402-17-12, 614-402-13-9
Tutkimukset ja löydöt:	1994 inventointi Hannu Kotivuori KM 30087:1-3 2003 inventointi Petteri Pietiläinen
Lyhyt kohdekuvaus:	Kohde sijaitsee Askelsuon pohjoisreunalla itä-länsi –suuntaisella hiekkaharjanteella. Löydöt kvartssia.

**Inventointikertomus**

Suon laitaa pitkin kulkevan polun varrella oli havaittavissa useita kvartsiytimiä ja –iskoksia. Kohde on hyvin säilynyt. Kohteen rajat mitattiin GPS –paikantimella.

Tarkastuspäivä: 21.8. 2003

Kertomuksen liitteet:

- Kartat: peruskarttaote 1:20 000
- Negatiivit:
- Diapositiivit:

100 000 638  
—(ei mj-rek.)—**Posio 215****Askelkangas 2****Perustiedot**

Muinaisjäännöstyyppi:	asuinpaikat
Ajoitus:	kivikautinen
Rauhoitusluokka/laji	2/kiinteä
Lukumäärä:	1
Peruskartta:	3544 08 POROSAARI
Yhtenäiskoordinaatit:	p 7327560 i 3565242      p 7327530 i 7327548
(ääripisteet)	p 7327548 i 3565272      z 245 m mpy
Tarkkuus(GPS EPE):	+3,5 m
Sijainti:	Posion kirkosta n. 16 km itäkaakkoon.
Alue tai rekisterikylä:	Akanlahti
Kiinteistöt:	614-402-5-8
Tutkimukset ja löydöt:	1994 inventointi Hannu Kotivuori KM 30088:1-3 2003 inventointi Petteri Pietiläinen
Lyhyt kohdekuvaus:	Kohde sijaitsee vain noin 50 metriä itään kohteesta Posio 215 saman Askelsuon pohjoisreunalla. Löydöt kvartssia ja palanutta luuta

**Inventointikertomus**

Asuinpaikan itäosat ovat erilaisten jätekasojen ja -kuoppien vaurioittamat. Kohteen rajat mitattiin GPS -paikantimella.

Tarkastuspäivä: 21.8. 2003

Kertomuksen liitteet:

- Kartat: peruskarttaote 1:20 000
- Negatiivit:
- Diapositiivit:

1000 000 639  
(ei mj-rek.)**Posio 216****Pajukangas****Perustiedot**

Muinaisjäännöstyyppi: asuinpaikat  
 Ajoitus: kivikautinen  
 Rauhoitusluokka/laji: tentatiivi  
 Lukumäärä: 1

Peruskartta: 3544 08 POROSAARI  
 Yhtenäiskoordinaatit: p 7327912 i 3564032 p 7327879 i 3564057  
 (ääripisteet) p 7327873 i 3564045 p 7327898 i 3564031  
 z 245 m mpy  
 Tarkkuus(GPS EPE): +-4 m

Sijainti: Posion kirkosta n. 15 km itäkaakkoon  
 Alue tai rekisterikylä: Akanlahti  
 Kiinteistöt:

Tutkimukset ja löydöt: 1994 inventointi Hannu Kotivuori KM 30089:1-4  
 2003 inventointi Petteri Pietiläinen

Lyhyt kohdekuvaus: Kohde sijaitsee suon reunalla kivikkoisen mäenharjanteen lounaisrinteessä. Löydöt liuske-esineen katkelma, hioin, kvartsia

**Inventointikertomus**

Kohteessa ei ole tapahtunut tuoreita muutoksia. Rajat mitattiin GPS -paikantimella.

Tarkastuspäivä:

Kertomuksen liitteet:

-Kartat: Peruskarttaote 1:20 000  
 -Negatiivit:  
 -Diapositiivit:

1000 000 640  
~~(ei mj-rek.)~~**Posio 217****Kohdansuo****Perustiedot**

Muinaisjäännöstyyppi: työ- ja valmistuspaikat/pyyntikuopat  
 Ajoitus: ajoittamaton  
 Rauhoitusluokka/laji: tentatiivi  
 Lukumäärä: 1

Peruskartta: 3544 08 POROSAARI  
 Yhtenäiskoordinaatit: p 7327156 i 3566016 z 250 m mpy  
 (kuopan keskipiste)  
 Tarkkuus(GPS EPE) +-3,5 m

Sijainti: Posion kirkosta n. 16,5 km itäkaakkoon  
 Alue tai rekisterikylä: Akanlahti  
 Kiinteistöt:

Tutkimukset ja löydöt: 1994 inventointi Hannu Kotivuori  
 2003 inventointi Petteri Pietiläinen

Lyhyt kohdekuvaus: Kohde sijaitsee aivan Lohirannasta Posiolle vievän maantien vieressä.

**Inventointikertomus**

Karttaluonnoksen mukaan alueella on kaksi pyyntikuoppaa ja liesikiveys. Toinen aivan tieleikkauksen tuntumassa sijaitseva kuoppa lienee tuhoutunut, toinen on vielä säilynyt. Kohteen rajat mitattiin GPS -paikantimella.

Tarkastuspäivä: 21.8. 2003

Kertomuksen liitteet:

-Kartat: peruskarttaote 1:20 000  
 -Negatiivit:  
 -Diapositiivit:

**Posio 218****Poikkitelaharju****-(ei mj-rek.)-****Perustiedot**

Muinaisjäännöstyyppi: työ- ja valmistuspaikat/pyyntikuopat  
 Ajoitus: ajoittamaton  
 Rauhoitusluokka/laji: tentatiivi  
 Lukumäärä: 2

Peruskartta: 3544 08 POROSAARI  
 Yhtenäiskoordinaatit: p 7327043 i 3566091 p 7326946 i 3566117  
 (kuoppien keskipisteet) z 250 m mpy  
 Tarkkuus(GPS EPE): +- 4 m

Sijainti: Posion kirkosta n. 17 km itäkaakkoon.  
 Alue tai rekisterikylä: Akanlahti  
 Kiinteistöt:

Tutkimukset ja löydöt: 1994 inventointi Hannu Kotivuori  
 2003 inventointi Petteri Pietiläinen

Lyhyt kohdekuvaus: Kohde sijaitsee kapean pohjois- etelä –suuntaisen hiekkaharjanteen länsireunalla. Alueella on kaksi soikeahkoa pyyntikuoppaa.

**Inventointikertomus**

Alueella ei ole tapahtunut tuoreita muutoksia. Kuoppien keskipisteet mitattiin GPS -paikantimella

Tarkastuspäivä: 21.8. 2003

Kertomuksen liitteet:

-Kartat: peruskarttaote 1:20 000

-Negatiivit:

-Diapositiivit:



**Posio 219****Kuorikkikangas 2****Perustiedot**

Muinaisjäänöstyyppi:	työ- ja valmistuspaikat/pyyntikuopat
Ajoitus:	ajoittamaton
Rauhoitusluokka/laji	tentatiivi
Lukumäärä:	2
Peruskartta:	3544 08 POROSAARI
Yhtenäiskoordinaatit:	p 7326924 i 3567434      p 7326904 i 3567415
(ääripisteet)	z 247,5 m mpy
Tarkkuus(GPS EPE):	+4,5 m
Sijainti:	Posion kirkosta n. 18 km itäkaakon
Alue tai rekisterikylä:	Akanlahti
Kiinteistöt:	
Tutkimukset ja löydöt:	1994 inventointi Hannu Kotivuori 2003 inventointi Petteri Pietiläinen
Lyhyt kohdekuvaus:	Kohde sijaitsee suon reunassa metsätien länsipuolella.

**Inventointikertomus**

Alueelle on rakennettu kesämökki ja mökkitie, jotka ovat mahdollisesti tuhonneet osan pyyntikuopista. Suon reunasta löytyi kaksi pyyntikuoppaa joista toinen on pienempi, poteromainen. Metsätien itäpuolella on viime sodan aikaisia juoksuhautoja. Kuoppien keskipisteet mitattiin GPS -paikantimella

Tarkastuspäivä: 22.8. 2003

Kertomuksen liitteet:

- Kartat: peruskarttaote 1:20 000
- Negatiivit:
- Diapositiivit:

1000 000 643  
(ei-mj-rek.)**Posio 220****Pikkulahti****Perustiedot**

Muinaisjäännöstyyppi: asuinpaikat  
 Ajoitus: kivikautinen  
 Rauhoitusluokka/laji: tentatiivi  
 Lukumäärä: 1

Peruskartta: 4522 05 LOHIRANTA  
 Yhtenäiskoordinaatit: p 7328233 i 3568565 p 7328228 i 3568540  
 (ääripisteet) p 7328269 i 3568588 p 7328230 i 3568588  
 z 245 m mpy  
 Tarkkuus(GPS EPE): +/- 3,5 m

Sijainti: Posion kirkosta n. 18 km itäkaakkoon.  
 Alue tai rekisterikylä: Hyväniemi  
 Kiinteistöt:

Tutkimukset ja löydöt: 1994 inventointi Hannu Kotivuori KM 30090:1-2  
 2003 inventointi Petteri Pietiläinen

Lyhyt kohdekuvaus: Kohde sijaitsee Eteläsaaren ja Parakkasaaren välisellä kapealla kannaksella. Löydöt hioimen katkelma? kvartsia.

**Inventointikertomus**

Kohteessa ei ole tapahtunut tuoreita muutoksia. Metsätien reunoilla oli havaittavissa kvartsi-iskoksia. Rajat mitattiin GPS -paikantimella.

Tarkastuspäivä: 19.8. 2003

Kertomuksen liitteet:

-Kartat: peruskarttaote 1:20 000  
 -Negatiivit:  
 -Diapositiivit:

100 m 644  
-(ei mj-rek.)-**Posio 221****Parakkasaari****Perustiedot**

Muinaisjäännöstyyppi:	asuinpaikat												
Ajoitus:	kivikautinen												
Rauhoitusluokka/laji	tentatiivi												
Lukumäärä:	1												
Peruskartta:	4522 05 LOHIRANTA												
Yhtenäiskoordinaatit: (ääripisteet)	<table> <tr> <td>alue 1</td> <td>p 7328441 i 3568580</td> <td>p 7328470 i 3568578</td> </tr> <tr> <td></td> <td>p 7328479 i 3568554</td> <td>p 7328463 i 3568546</td> </tr> <tr> <td>alue 2</td> <td>p 7328628 i 3568660</td> <td>p 7328654 i 3568616</td> </tr> <tr> <td></td> <td>p 7328641 i 3568612</td> <td>z 245 m mpy</td> </tr> </table>	alue 1	p 7328441 i 3568580	p 7328470 i 3568578		p 7328479 i 3568554	p 7328463 i 3568546	alue 2	p 7328628 i 3568660	p 7328654 i 3568616		p 7328641 i 3568612	z 245 m mpy
alue 1	p 7328441 i 3568580	p 7328470 i 3568578											
	p 7328479 i 3568554	p 7328463 i 3568546											
alue 2	p 7328628 i 3568660	p 7328654 i 3568616											
	p 7328641 i 3568612	z 245 m mpy											
Tarkkuus(GPS EPE):	+/-3,5 m												
Sijainti:	Posion kirkosta n. 18 km itäkaakkoon												
Alue tai rekisterikylä:	Akanlahti												
Kiinteistöt:													
Tutkimukset ja löydöt:	1994 inventointi Hannu Kotivuori KM 30091:1-4 2003 inventointi Petteri Pietiläinen												
Lyhyt kohdekuvaus:	Kohde sijaitsee Parakkasaarella, Särkiselän länsipuolella hiekkaisella terassilla. Löydöt kvartsiä.												

**Inventointikertomus**

Kohde on 1994 inventointikertomuksen karttaluonnoksen mukaan pesäkkeinen ja siinä on kaksi pääosaa. Toinen (alue 1) sijaitsee terassin reunalla Parakkasaaren Ruunaniemeen johtavan metsätien risteyksessä. Alue 2 sijaitsee n. 180 m pohjoiskoilliseen mökkitontille johtavan tien päässä mökin pihaportin tuntumassa. Tien reunassa oli havaittavissa kvartsi-iskoksia. Kohteen rajat mitattiin GPS-paikantimella.

Tarkastuspäivä: 19.8. 2003

Kertomuksen liitteet:

- Kartat: peruskarttaote 1:20 000
- Negatiivit:
- Diapositiivit:

**Posio 263****Kirintökorpi**~~(ei-mj-rek.)~~**Perustiedot**

Muinaisjäänöstyyppi:	taide, muistomerkit/kompassiruusut	
Ajoitus:	historiallinen	
Rauhoitusluokka/laji	1 (ehdotus)/kiinteä	
Lukumäärä:	1	
Peruskartta:	3544 06 POSIO	
Yhtenäiskoordinaatit:	p 7333059 i 3559052	p 7333037 i 3559052
(ääripisteet)	p 7333046 i 3559081	p 7333065 i 3559084
(kompassikaiverrus):	p 7333052 i 3559062	z 248 m mpy
Tarkkuus(GPS EPE):	+- 3 m	
Sijainti:	Posion kirkosta n.8 km itään.	
Alue tai rekisterikylä:	Ylikitka	
Kiinteistöt:	614-416-9-4	
Tutkimukset ja löydöt:	1994 inventointi Hannu Kotivuori 2003 inventointi Petteri Pietiläinen	
Lyhyt kohdekuvaus:	Kohde sijaitsee suon reunassa laakean kiven yläpinnassa n.300 m etelään Posion kirkolta Mourusalmeen johtavalta maantieltä. Yksinkertainen kaiverrus muodostuu ympyränkehästä, jossa on neljä pykälää jotka ovat 20 asteen kulmassa nykyisiin päälmansuuntiin nähden.	

**Inventointikertomus**

Kivipaaden lähistöllä on hakattu metsää, mutta itse kohteessa ei näytä tapahtuneen tuoreita muutoksia. Kohteen rajat ja kaiverruksen keskipiste mitattiin GPS -paikantimella. Erikoinen kohde sopisi hyvin myös matkailunähtävyydeksi.

Tarkastuspäivä: 26.8. 2003

Kertomuksen liitteet:

- Kartat: peruskarttaote 1:20 000
- Negatiivit:
- Diapositiivit: 51276-7

**Posio 268****Kuumakangas****Perustiedot**

Muinaisjäännöstyyppi:	asuinpaikat												
Ajoitus:	kivikautinen												
Rauhoitusluokka/laji	2/kiinteä												
Lukumäärä:	1												
Peruskartta:	3544 09 HIETANIEMI												
Yhtenäiskoordinaatit: (ääripisteet)	<table> <tr> <td>alue 1</td> <td>p 7332840 i 3564330</td> <td>p 7332851 i 3564299</td> </tr> <tr> <td></td> <td>p 7332871 i 3564341</td> <td></td> </tr> <tr> <td>alue 2</td> <td>p 7332761 i 3564245</td> <td>p 7332733 i 3564263</td> </tr> <tr> <td></td> <td>p 7332738 i 3564209</td> <td>z 248 m mpy</td> </tr> </table>	alue 1	p 7332840 i 3564330	p 7332851 i 3564299		p 7332871 i 3564341		alue 2	p 7332761 i 3564245	p 7332733 i 3564263		p 7332738 i 3564209	z 248 m mpy
alue 1	p 7332840 i 3564330	p 7332851 i 3564299											
	p 7332871 i 3564341												
alue 2	p 7332761 i 3564245	p 7332733 i 3564263											
	p 7332738 i 3564209	z 248 m mpy											
Tarkkuus(GPS EPE):	+/- 3,5 m												
Sijainti:	Posion kirkosta n. 13 km itään.												
Alue tai rekisterikylä:	Hyväniemi												
Kiinteistöt:	614-403-60-4												
Tutkimukset ja löydöt:	1995 inventointi Hannu Kotivuori KM 30106 2003 inventointi Petteri Pietiläinen												
Lyhyt kohdekuvaus:	Kohde sijaitsee Mourusalmen eteläpuolella Huutoniemeen johtavan metsätien risteyksessä Kuivasuon reunalla.												

**Inventointikertomus**

Kohde on vuoden 1995 inventoinnin peruskarttaotteen mukaan pesäkkeinen ja siinä on kaksi pääosaa. Toinen (alue 1) sijaitsee Kuivasuon pohjoisreunalla ja toinen (alue 2) suon eteläreunalla. Metsätien reunassa on havaittavissa kvartsi-iskoksia. Kohteen rajat mitattiin GPS -paikantimella.

Tarkastuspäivä: 25.8. 2003

Kertomuksen liitteet:

-Kartat: peruskarttaote 1:20 000

-Negatiivit:

-Diapositiivit:

**Posio 269****Huutoniemi****(ei mj-rek.)****Perustiedot**

Muinaisjäännöstyyppi:	asuinpaikat
Ajoitus:	kivikautinen
Rauhoitusluokka/laji	2/kiinteä
Lukumäärä:	1
Peruskartta:	3544 09 HIETANIEMI
Yhtenäiskoordinaatit: (ääripisteet)	p 7332818 i 3563295      p 7332825 i 3563335 p 7332843 i 3563316      p 7332794 i 3563330 z 248 m mpy
Tarkkuus(GPS EPE):	+/-3,5 m
Sijainti:	Posion kirkosta n. 12 km itään
Alue tai rekisterikylä:	Hyväniemi
Kiinteistöt:	614-403-60-4
Tutkimukset ja löydöt:	1995 inventointi Hannu Kotivuori KM 30107 2003 inventointi Petteri Pietiläinen
Lyhyt kohdekuvaus:	Kohde sijaitsee Mourusalmen Huutoniemessä terassilla metsätien molemmin puolin. Löydöt kvartsia.

**Inventointikertomus**

Asuinpaikalla oli havaittavissa metsätien reunoilla kvartsiytimiä ja -iskoksia. Kohteen rajat mitattiin GPS -paikantimella.

Tarkastuspäivä: 25.8. 2003

Kertomuksen liitteet:

-Kartat: peruskarttaote 1:20 000

-Negatiivit:

-Diapositiivit:

1000 000 648  
(ei mj-rek.)**Posio 270****Uopajanniemi****Perustiedot**

Muinaisjäänöstyyppi:	maarakenteet/kuopat
Ajoitus:	ajoittamaton
Rauhoitusluokka/laji	tentatiivi
Lukumäärä:	
Peruskartta:	3544 09 HIETANIEMI
Yhtenäiskoordinaatit: (keskipiste)	p 7334600 i 3566050 z 247,5 m mpy
Tarkkuus:	+/-10 m
Sijainti:	Posion kirkosta n 15 km itään.
Alue tai rekisterikylä:	Hyväniemi
Kiinteistöt:	
Tutkimukset ja löydöt:	1995 inventointi Hannu Kotivuori
Lyhyt kohdekuvaus:	Kohde sijaitsee Mourusalmen pohjoispuolella Uopajanniemessä.
Kertomuksen liitteet:	
-Kartat:	peruskarttaote 1:20 000
-Negatiivit:	
-Diapositiivit:	

1000 000 649  
~~(ei-mj-rek.)~~**Posio 271****Kannuslammit****Perustiedot**

Muinaisjäänöstyyppi: työ- ja valmistuspaikat/pyyntikuopat?  
 Ajoitus: ajoittamaton  
 Rauhoitusluokka/laji: tentatiivi  
 Lukumäärä:

Peruskartta: 3544 09 HIETANIEMI  
 Yhtenäiskoordinaatit: p 7344780 i 3566640 z 250 m mpy  
 (keskipiste) 3  
 Tarkkuus: +- 10 m

Sijainti: Posion kirkosta n 15, 5 km itään  
 Alue tai rekisterikylä: Hyväniemi  
 Kiinteistöt:

Tutkimukset ja löydöt: 1995 inventointi Hannu Kotivuori

Lyhyt kohdekuvaus: Kohde sijaitsee Uopajanniemestä itään Kannuslammien länsipuolella

Kertomuksen liitteet:  
 -Kartat: peruskarttaote 1:20 000  
 -Negatiivit:  
 -Diapositiivit:



100 00 657  
—(ei mj-rek)—**Posio 272****Mouruniemi 1****Perustiedot**

Muinaisjäänöstyyppi:	asuinpaikat/pyyntikuopat
Ajoitus:	kivikautinen
Rauhoitusluokka/laji	2/kiinteä
Lukumäärä:	1
Peruskartta:	3544 09 HIETANIEMI
Yhtenäiskoordinaatit: (ääripisteet)	p 7334331 i 3563788(pyyntikuoppa) p 7334298 i 3563774(pyyntikuoppa) p 7334300 i 3563751      p 7334264 i 3563747 p 7334264 i 3563767
Tarkkuus(GPS EPE):	+ - 4 m
Sijainti:	Posion kirkosta n. 13 km itään
Alue tai rekisterikylä:	Ylikitka
Kiinteistöt:	614-416-8-12
Tutkimukset ja löydöt:	1995 inventointi Hannu Kotivuori KM 30108 2003 inventointi Petteri Pietiläinen
Lyhyt kohdekuvaus:	Kohde sijaitsee heti Mourusalmen sillan länsipuolella n. 250 m Kitkaan vievän maantien risteyksestä itään. Löydöt kvartsia.

**Inventointikertomus**

Kohteessa ei näytä tapahtuneen tuoreita muutoksia. Alueella on myös viime sodan aikaisia pesäkkeitä ja poteroita. Kohteen rajat mitattiin GPS -paikantimella.

Tarkastuspäivä: 24.8.

Kertomuksen liitteet:

-Kartat: peruskarttaote 1:20 000

-Negatiivit:

-Diapositiivit:

1077 077 653  
~~(ei mj-rek.)~~**Posio 273****Mouruniemi 2****Perustiedot**

Muinaisjäännöstyyppi: asuinpaikat/pyyntikuopat  
 Ajoitus: kivikautinen  
 Rauhoitusluokka/laji 2/kiinteä  
 Lukumäärä: 1

Peruskartta: 3544 09 HIETANIEMI  
 Yhtenäiskoordinaatit: p 7334399 i 3564031 p 7334381 i 3514031  
 (ääripisteet) p 7334390 i 3563911 p 7334502 i 3563863  
 z 247,5 m mpy  
 Tarkkuus(GPS EPE): +-3,5 m

Sijainti: Posion kirkosta n. 13 km itään  
 Alue tai rekisterikylä: Ylikitka  
 Kiinteistöt: 614-416-8-12

Tutkimukset ja löydöt: 1995 inventointi Hannu Kotivuori KM 30109  
 2003 inventointi Petteri Pietiläinen

Lyhyt kohdekuvaus: Kohde sijaitsee n. 140 m koilliseen kohteesta Mouruniemi 1 saman hiekkaharjanteen pohjoislaidalta. Löydöt kvartssia.

**Inventointikertomus**

Kohteessa ei näytä tapahtuneen tuoreita muutoksia. Alueella on myös viime sodan aikaisia pesäkkeitä ja poteroita, mutta pyyntikuoppaa ei tarkastuskäynnillä havaittu, syksyllä H. Kotivuori vahvasti kuopan sijainnin 50-60 m pohjoiseen tieurasta. Kohteen rajat mitattiin GPS -paikantimella.

Tarkastuspäivä: 24.8. 2003

Kertomuksen liitteet:

-Kartat: peruskarttaote 1:20 000  
 -Negatiivit:  
 -Diapositiivit:

**Posio 274****Kotisuo**1070 070 661  
~~(ei mj-rek.)~~**Perustiedot**

Muinaisjäännöstyyppi:	muinaisjäännösryhmät: maarakenteet/kuopat, peltoröykkiöt
Ajoitus:	ajoittamaton
Rauhoitusluokka/laji:	tentatiivi
Lukumäärä:	4
Peruskartta:	3544 09 HIETANIEMI
Yhtenäiskoordinaatit: (ääripisteet)	(kuoppa) p 7337527 i 3566800 (röykkiö1) p 7337593 i 3566831 (röykkiö2) p 7337565 i 3566854 (röykkiö3) p 7337567 i 3566859
Tarkkuus(GPS EPE):	+/-4 m z 250 m mpy
Sijainti:	Posion kirkosta n. 16 km itäkoilliseen
Alue tai rekisterikylä:	Ylikitka
Kiinteistöt:	
Tutkimukset ja löydöt:	1995 inventointi Hannu Kotivuori 2003 inventointi Petteri Pietiläinen
Lyhyt kohdekuvaus:	Kohde sijaitsee n. 150 m itään Posiolta Kitkaan vievältä maantieltä Suonnankylän eteläosassa pellon reunassa. Alueella on 3 todennäköisesti pellon raivauksen yhteydessä kasattua kiviröykkiötä ja puretun riihen kiuas sekä kuoppa.

**Inventointikertomus**

Kohteessa ei ole tapahtunut tuoreita muutoksia. Röykkiöiden ja kuopan keskipisteet mitattiin GPS – paikantimella.

Tarkastuspäivä: 25.8. 2003

Kertomuksen liitteet:

- Kartat: peruskarttaote 1:20 000
- Negatiivit:
- Diapositiivit:

**Posio 275****Pikkulampi****Perustiedot**

Muinaisjäännöstyyppi:	työ- ja valmistuspaikat/pyyntikuopat
Ajoitus:	ajoittamaton
Rauhoitusluokka/laji:	2/kiinteä
Lukumäärä:	5
Peruskartta:	3544 09 HIETANIEMI
Yhtenäiskoordinaatit: (ääripisteet)	(pyyntikuoppa1)p 7338337 i 3566727 p 7338319 i 3566637 (pyyntikuoppa2)p 7338337 i 3566655 p 7338354 i 3566701 z 250 m mpy
Tarkkuus(GPS EPE):	+4,5 m
Sijainti:	Posion kirkosta n. 16,5 km itäkoilliseen
Alue tai rekisterikylä:	Ylikitka
Kiinteistöt:	614-416-3-27, 614-416-3-18
Tutkimukset ja löydöt:	1995 inventointi Hannu Kotivuori 2003 inventointi Petteri Pietiläinen
Lyhyt kohdekuvaus:	Kohde sijaitsee Suonnankylässä Pikkulammen ja Saarilammen välisellä kannaksella. Useita pyyntikuoppia.

**Inventointikertomus**

Kohteessa ei ole tapahtunut tuoreita muutoksia. Kohteen rajat mitattiin GPS -paikantimella.

Tarkastuspäivä: 25.8. 2003

Kertomuksen liitteet:

- Kartat: peruskarttaote 1:20 000
- Negatiivit:
- Diapositiivit:

100 000 665  
~~-(ei mj-rek.)-~~**Posio 276****Jokela****Perustiedot**

Muinaisjäänöstyyppi: lappalaisasuipaikat?  
 Ajoitus: historiallinen  
 Rauhoitusluokka/laji: tentatiivi  
 Lukumäärä: 1

Peruskartta: 3544 09 HIETANIEMI  
 Yhtenäiskoordinaatit: p 7338720 i 3567200 z 250 m mpy  
 (keskipiste)  
 Tarkkuus(GPS EPE): +-20 m

Sijainti: Posion kirkosta n. 17 km itäkoilliseen.  
 Alue tai rekisterikylä: Ylikitka  
 Kiinteistöt:

Tutkimukset ja löydöt: 1995 inventointi Hannu Kotivuori

Lyhyt kohdekuvaus: Kohde sijaitsee Suonnankylässä Jokelan talon ympäristössä.

Kertomuksen liitteet:  
 -Kartat: peruskarttaote 1:20 000  
 -Negatiivit:  
 -Diapositiivit:

**Posio 277****Rantala**1000 m 667  
~~(ei-mj-rek.)~~**Perustiedot**

Muinaisjäänöstyyppi: asuinpaikat/eräsijat  
 Ajoitus: historiallinen  
 Rauhoitusluokka/laji: 2/kiinteä  
 Lukumäärä: 1

Peruskartta: 4611 04 TOLVANNIEMI  
 Yhtenäiskoordinaatit: p 7340336 i 3573794 p 7340331 i 3573815  
 (ääripisteet) p 7340310 i 3573805 p 7340316 i 3573785  
 z 250 m mpy  
 Tarkkuus(GPS EPE): +-4 m

Sijainti: Posion kirkosta n. 22,5 km itäkoilliseen  
 Alue tai rekisterikylä: Ylikitka  
 Kiinteistöt: 614-416-4-21

Tutkimukset ja löydöt: 1995 inventointi Hannu Kotivuori  
 2003 inventointi Petteri Pietiläinen

Lyhyt kohdekuvaus: Tolvanniemessä Rantalan talon pihamaalla on 3,5x3,5 m  
 asumuksenpohja

**Inventointikertomus**

Asumuksenpohja on selvästi erotettavissa ulkorakennuksen itäpuolella. Sijainti mitattiin GPS -paikantimella

Tarkastuspäivä: 26.8. 2003

Kertomuksen liitteet:

-Kartat: peruskarttaote 1:20 000  
 -Negatiivit:  
 -Diapositiivit:

Posio 278

Taviaho

1000 00 0669  
(ei mj-rek.)**Perustiedot**

Muinaisjäännöstyyppi: työ- ja valmistuspaikat/pyyntikuopat  
 Ajoitus: ajoittamaton  
 Rauhoitusluokka/laji: tentatiivi  
 Lukumäärä: 3

Peruskartta: 4611 04 TOLVANNIEMI  
 Yhtenäiskoordinaatit: p 7344936 i 3571883 p 7344843 i 3571867  
 (kuoppien keskipisteet) p 7344847 i 3571864  
 Tarkkuus(GPS EPE): +- 3,5 m

Sijainti: Posion kirkosta n. 24 km koilliseen.  
 Alue tai rekisterikylä: Tolva  
 Kiinteistöt:

Tutkimukset ja löydöt: 1995 inventointi Hannu Kotivuori  
 2003 inventointi Petteri Pietiläinen

Lyhyt kohdekuvaus: Suon ympäröimä lounaasta koilliseen ulottuva hiekkaharjanne  
 Tolvanlahden pohjoisrannalla Mourusalimesta Kitkaan kulkevalta  
 maantieltä n. 200m pohjoiseen.

**Inventointikertomus**

Alueella oli havaittavissa kaikkiaan 3 kuoppaa, joista yksi pienempi, poteromainen. Ei tuoreita muutoksia. Kuoppien keskipisteet mitattiin GPS -paikantimella.

Tarkastuspäivä: 25.8. 2003

Kertomuksen liitteet:

-Kartat: peruskarttaote 1:20 000

-Negatiivit:

-Diapositiivit:

1000 070 671  
-(ei mj-rek.)-**Posio 279****Välitalo****Perustiedot**

Muinaisjäännöstyyppi: pyyntikuoppa?  
 Ajoitus: ajoittamaton  
 Rauhoitusluokka/laji: tentatiivi  
 Lukumäärä: 1

Peruskartta: 4611 04 TOLVANNIEMI  
 Yhtenäiskoordinaatit: p 3 572 628 i 7 344 413 z 245 m mpy  
 (keskipiste)  
 Tarkkuus(GPS EPE): +-10 m

Sijainti: Posion kirkosta n. 25 km koilliseen.  
 Alue tai rekisterikylä: Tolva  
 Kiinteistöt:

Tutkimukset ja löydöt: 1995 inventointi Hannu Kotivuori

Lyhyt kohdekuvaus: Kohde sijaitsee Likolahden ja Herranpäänlampien välisellä kannaksella Välitalosta n. 50 m pohjoiseen.

**Kertomuksen liitteet:**

-Kartat: peruskarttaote 1:20 000  
 -Negatiivit:  
 -Diapositiivit:



Posio 280

Isokangas

1000 000 672  
~~(ei-mj-rek.)~~**Perustiedot**

Muinaisjäänöstyyppi: työ- ja valmistuspaikat/pyyntikuopat  
 Ajoitus: ajoittamaton  
 Rauhoitusluokka/laji: tentatiivi  
 Lukumäärä: 2

Peruskartta: 4611 04 TOLVANNIEMI  
 Yhtenäiskoordinaatit: p 7345068 i 3573012 p 7345113 i 3573065  
 (kuoppien keskipiste) z 255 m mpy  
 Tarkkuus(GPS EPE): +- 4 m

Sijainti: Posion kirkosta n. 25 km luoteeseen  
 Alue tai rekisterikylä: Tolva  
 Kiinteistöt:

Tutkimukset ja löydöt: 1995 inventointi Hannu Kotivuori  
 2003 inventointi Petteri Pietiläinen

Lyhyt kohdekuvaus: Kohde sijaitsee Käkiniemeen vievän metsätien eteläpuolella  
 hiekkakuopan ja suon välisellä hekkaharjanteella.

**Inventointikertomus**

Alueella havaittiin kaksi kuoppaa joista toinen selkeä pyyntikuoppa ja toinen pienempi ja epämääräisempi. Kuoppien keskipisteet mitattiin GPS -paikantimella.

Tarkastuspäivä: 25.8. 2003

Kertomuksen liitteet:

-Kartat: peruskarttaote 1:20 000  
 -Negatiivit:  
 -Diapositiivit:

1000 673  
(ei-mj-rek.)**Posio 281****Kiiskihauta****Perustiedot**

Muinaisjäännöstyyppi: löytöpaikat  
 Ajoitus: kivikautinen  
 Rauhoitusluokka/laji: irtolöydöt  
 Lukumäärä: 1

Peruskartta: 4611 04 TOLVANNIEMI  
 Yhtenäiskoordinaatit: p 7344859 i 3573228 p 7344853 i 3573254  
 (ääripisteet) p 7344904 i 3573354 p 7344922 i 3573358  
 z 245 m mpy  
 Tarkkuus(GPS EPE): +-3,5 m

Sijainti: Posion kirkosta n. 25 km koilliseen  
 Alue tai rekisterikylä: Tolva  
 Kiinteistöt:

Tutkimukset ja löydöt: 1995 inventointi Hannu Kotivuori KM 30110  
 2003 inventointi Petteri Pietiläinen

Lyhyt kohdekuvaus: Kohde sijaitsee Käkiniemeen vievältä tieltä etelään erkanevan metsätien varrella niityn ja suon välisellä hiekkakannaksella.

**Inventointikertomus**

Löytöpaikalla ei näytä tapahtuneen tuoreita muutoksia. Kohteen arvioidut rajat mitattiin GPS – paikantimella.

Tarkastuspäivä: 25.8. 2003

Kertomuksen liitteet:

-Kartat: peruskarttaote 1:20 000

-Negatiivit:

-Diapositiivit:

1570 070 674  
-(ei mj-rek.)-**Posio 282****Korkeaharju****Perustiedot**

Muinaisjäänöstyyppi: työ- ja valmistuspaikat/pyyntikuopat  
 Ajoitus: ajoittamaton  
 Rauhoitusluokka/laji: tentatiivi  
 Lukumäärä: 1

Peruskartta: 4611 04 TOLVANNIEMI  
 Yhtenäiskoordinaatit: p 7 345 830 i 3 573 782 z 252 m mpy  
 (keskipiste)  
 Tarkkuus: +/-10 m

Sijainti: Posion kirkosta n. 26 km koilliseen.  
 Alue tai rekisterikylä: Tolva  
 Kiinteistöt:

Tutkimukset ja löydöt: 1995 inventointi Hannu Kotivuori

Lyhyt kohdekuvaus: Kohde sijaitsee Multiharjunkoskelle vievän vanhan metsätien eteläpuolella hiekkaharjanteen itäpäässä.

Kertomuksen liitteet:  
 -Kartat: peruskarttaote 1:20 000  
 -Negatiivit:  
 -Diapositiivit:

Posio 283

Riisilampi

100 000 675  
~~(ei-mj-rek.)~~**Perustiedot**

Muinaisjäänöstyyppi: työ- ja valmistuspaikat/pyyntikuopat  
 Ajoitus: ajoittamaton  
 Rauhoitusluokka/laji: tentatiivi  
 Lukumäärä: 1

Peruskartta: 4611 04 TOLVANNIEMI  
 Yhtenäiskoordinaatit: p 7345675 i 3574312 z 252 m mpy  
 (kuopan keskipiste)  
 Tarkkuus(GPS EPE): +-3,5 m

Sijainti: Posion kirkosta n. 26 km koilliseen  
 Alue tai rekisterikylä: Tolva  
 Kiinteistöt:

Tutkimukset ja löydöt: 1995 inventointi Hannu Kotivuori  
 2003 inventointi Petteri Pietiläinen

Lyhyt kohdekuvaus: Kohde sijaitsee jyrkän rinteiden harjalla Riisilampeen pistävän niemekkeen juuressa.

**Inventointikertomus**

Alueella on mutkittavia ja jyrkkärinteisiä harjanteita ja kapeita laaksoja. Nämä muodostavat luonnollisen riistanajoon sopivan sokkelon. Alueelle on rakennettu uusi metsätie etelämmäs lähelle Riisijokea. Kohde ei kuitenkaan ole aivan tien lähellä. Kuopan keskipiste mitattiin GPS – paikantimella.

Tarkastuspäivä: 26.8. 2003

Kertomuksen liitteet:

-Kartat: peruskarttaote 1:20 000  
 -Negatiivit:  
 -Diapositiivit:

Posio 284

Paskolammit

1000 000 676  
~~(ei-mj-rek.)~~**Perustiedot**

Muinaisjäänöstyyppi: työ- ja valmistuspaikat/pyyntikuopat  
 Ajoitus: ajoittamaton  
 Rauhoitusluokka/laji: tentatiivi  
 Lukumäärä: 2

Peruskartta: 4611 04 TOLVANNIEMI  
 Yhtenäiskoordinaatit: p 7345792 i 3574272 p 7345847 i 3574268  
 (kuoppien keskipiste) z 245 m mpy  
 Tarkkuus(GPS EPE): +-4 m

Sijainti: Posion kirkosta n. 26 km koilliseen  
 Alue tai rekisterikylä: Tolva  
 Kiinteistöt:

Tutkimukset ja löydöt: 1995 inventointi Hannu Kotivuori  
 2003 inventointi Petteri Pietiläinen

Lyhyt kohdekuvaus: Kohde sijaitsee Paskolammin ja Riisilammin välisellä hiekkaharjanteella n. 150 m pohjoiseen kohteesta Posio 283.

**Inventointikertomus**

H. Kotivuorelta saadun tiedon mukaan alueella on seitsemän pyyntikuoppaa. Onnistuin paikallistamaan näistä vain kaksi. Hyvin säilyneet pyyntikuopat ovat n. 50 m päässä toisistaan. Kuoppien keskipisteet mitattiin GPS -paikantimella

Tarkastuspäivä: 26.8. 2003

Kertomuksen liitteet:

-Kartat: peruskarttaote 1:20 000  
 -Negatiivit:  
 -Diapositiivit:

Posio 285

Rintelä 1

100 000 678  
~~(ei-mj-rek.)~~**Perustiedot**

Muinaisjäännöstyyppi: työ- ja valmistuspaikat/pyyntikuopat  
 Ajoitus: ajoittamaton  
 Rauhoitusluokka/laji: tentatiivi  
 Lukumäärä: 2

Peruskartta: 4611 04 TOLVANNIEMI  
 Yhtenäiskoordinaatit: p 7345862 i 3575115 p 7345868 i 3575207  
 (kuoppien keskipiste) z 245 m mpy  
 Tarkkuus(GPS EPE): +-3,5 m

Sijainti: Posion kirkosta n. 27 km koilliseen  
 Alue tai rekisterikylä: Tolva  
 Kiinteistöt:

Tutkimukset ja löydöt: 1995 inventointi Hannu Kotivuori KM 30111  
 2003 inventointi Petteri Pietiläinen

Lyhyt kohdekuvaus: Kohde sijaitsee Syrjäniemeen vievän maantien eteläpuoleisella korkealla harjanteella Rintelän talosta n. 200 metriä kaakkoon. Löydöt kvartsia.

**Inventointikertomus**

Korkean harjanteen laella on ainakin kaksi pyyntikuoppaa. Melko läheltä kuoppia kulkee jyrkkä tieleikkaus, jossa saattaa olla sortumisen vaara. Kuoppien keskipiste mitattiin GPS -paikantimella.

Tarkastuspäivä: 26.8. 2003

Kertomuksen liitteet:

-Kartat: peruskarttaote 1:20 000  
 -Negatiivit:  
 -Diapositiivit:

Posio 286

Rintelä 2

10 m m 680  
(ei mj-rek.)**Perustiedot**

Muinaisjäännöstyyppi: työ- ja valmistuspaikat/pyyntikuopat  
 Ajoitus: ajoittamaton  
 Rauhoitusluokka/laji: tentatiivi  
 Lukumäärä: 3

Peruskartta: 4611 04 TOLVANNIEMI  
 Yhtenäiskoordinaatit: p 7345794 i 3574971 p 7345698 i 3574984  
 (kuoppien keskipisteet) p 7345679 i 3574947 z 245 m mpy  
 Tarkkuus(GPS EPE): +- 3,5 m

Sijainti: Posion kirkosta n. 27 km koilliseen  
 Alue tai rekisterikylä: Tolva  
 Kiinteistöt:

Tutkimukset ja löydöt: 1995 inventointi Hannu Kotivuori  
 2003 inventointi Petteri Pietiläinen

Lyhyt kohdekuvaus: Syrjäniemeen vievän tien eteläpuolella Rintelän talosta n. 150-250 m etelään 3 kuoppaa joista yksi selkeä pyyntikuoppa ja kaksi epämääräisempää kuoppaa.

**Inventointikertomus**

Pyyntikuopat sijaitsevat soistuneen notkelman pohjois- ja eteläpuolella kohoavilla hiekkaharjanteilla. Kuoppien keskipisteet mitattiin GPS -paikantimella.

Tarkastuspäivä: 26.8. 2003

Kertomuksen liitteet:

-Kartat: peruskarttaote 1:20 000  
 -Negatiivit:  
 -Diapositiivit:

1000 000 681  
~~(ei mj-rek.)~~

Posio 293

Riihiniemi

**Perustiedot**

Muinaisjäänöstyyppi:	maarakenteet/kuopat
Ajoitus:	ajoittamaton
Rauhoitusluokka/laji:	tentatiivi
Lukumäärä:	1
Peruskartta:	4522 06 HYVÄNIEMI
Yhtenäiskoordinaatit: (kuopan keskipiste)	p 7331356 i 3565342 z 255 m mpy
Tarkkuus(GPS EPE):	+/- 4 m
Sijainti:	Posion kirkosta n. 13,5 km itäkaakkoon
Alue tai rekisterikylä:	Hyväniemi
Kiinteistöt:	
Tutkimukset ja löydöt:	1995 inventointi Hannu Kotivuori 2003 inventointi Petteri Pietiläinen
Lyhyt kohdekuvaus:	Kohde sijaitsee Hyväniemen kylässä Riihisalmen pohjoisrannalla Rauhalan talosta n. 550 m lounaaseen.

**Inventointikertomus**

Kuoppa on louhikkoisen Kiviniemen etelärinteessä. Kuopan keskipiste mitattiin GPS -paikantimella

Tarkastuspäivä: 25.8. 2003

Kertomuksen liitteet:

- Kartat: peruskarttaote 1:20 000
- Negatiivit:
- Diapositiivit:



1000 000 684  
 —(ei-mj-rek.)—

**Posio 294**

**Takapuro**

**Perustiedot**

Muinaisjäännöstyyppi: löytöpaikat  
 Ajoitus: kivikautinen  
 Rauhoitusluokka/laji: irtolöydöt  
 Lukumäärä: 1

Peruskartta: 4522 06 HYVÄNIEMI  
 Yhtenäiskoordinaatit: p 7331253 i 3564481 p 7331195 i 3564474  
 (ääripisteet) p 7331191 i 3564497 p 7331263 i 3564504  
 Tarkkuus(GPS EPE): +-3,5 m

Sijainti: Posion kirkosta n. 13 km itäkaakkoon  
 Alue tai rekisterikylä: Hyväniemi  
 Kiinteistöt:

Tutkimukset ja löydöt: 1995 inventointi Hannu Kotivuori KM ?  
 2003 inventointi Petteri Pietiläinen

Lyhyt kohdekuvaus: Kohde sijaitsee Hyväniemenharjun itäpäässä n. 200 m Takapuron talosta itään. Löydöt kvartsia.

**Inventointikertomus**

Terassin reunalla sijaitseva löytöpaikka on suureksi osaksi tuhoutunut kaapelilinjaa kaivettaessa. Löytöpaikan arvioidut koordinaatit mitattiin GPS -paikantimella

Tarkastuspäivä: 25.8. 2003

Kertomuksen liitteet:

-Kartat: peruskarttaote 1:20 000  
 -Negatiivit:  
 -Diapositiivit:

1070 m 685  
(ei-mj-rek.)**Posio 322****Patolampi****Perustiedot**

Muinaisjäännöstyyppi:	asuinpaikat	
Ajoitus:	kivikautinen	
Rauhoitusluokka/laji:	2/kiinteä	
Lukumäärä:	1	
Peruskartta:	4522 05 LOHIRANTA	
Yhtenäiskoordinaatit: (ääripisteet)	alue A: p 7327036 i 3572144	p 7326998 i 3572026
(keskipiste)	p 7327147 i 3572012	p 7327149 i 3572080
Tarkkuus(GPS EPE):	alue B: p 7327303 i 3572006	z 243-248 m mpy
	+ -4 m	
Sijainti:	Posion kirkosta n. 22,5 km itäkaakkoon	
Alue tai rekisterikylä:	Akanlahti	
Kiinteistöt:	614-403-9-43	
Tutkimukset ja löydöt:	1995 tarkastus Petro Pesonen KM ?	
	2003 inventointi Petteri Pietiläinen	
Lyhyt kohdekuvaus:	Kohde sijaitsee Lohirannan kylästä n. 2,5 km lounaaseen Patolammen etelärannalla matalien kumpumaisten harjumuodostelmien välisessä notkelmassa metsätien varrella. Vuoden 1995 tarkastuksessa löytöjä tuli pieneltä, 5x5 m alalta. Löydöt kvartsi-iskoksia, kvartsiittilohkareita ja palanutta luuta. Noin 200 metriä pohjoiseen (alue B) löytyi kvartsiittilohkoja, joiden esihistoriallisuus on epävarma.	

**Inventointikertomus**

Kohteessa ei ole tapahtunut tuoreita muutoksia. Arvioidut rajat mitattiin GPS -paikantimella.

Tarkastuspäivä: 20.8. 2003

Kertomuksen liitteet:

-Kartat: peruskarttaote 1:20 000

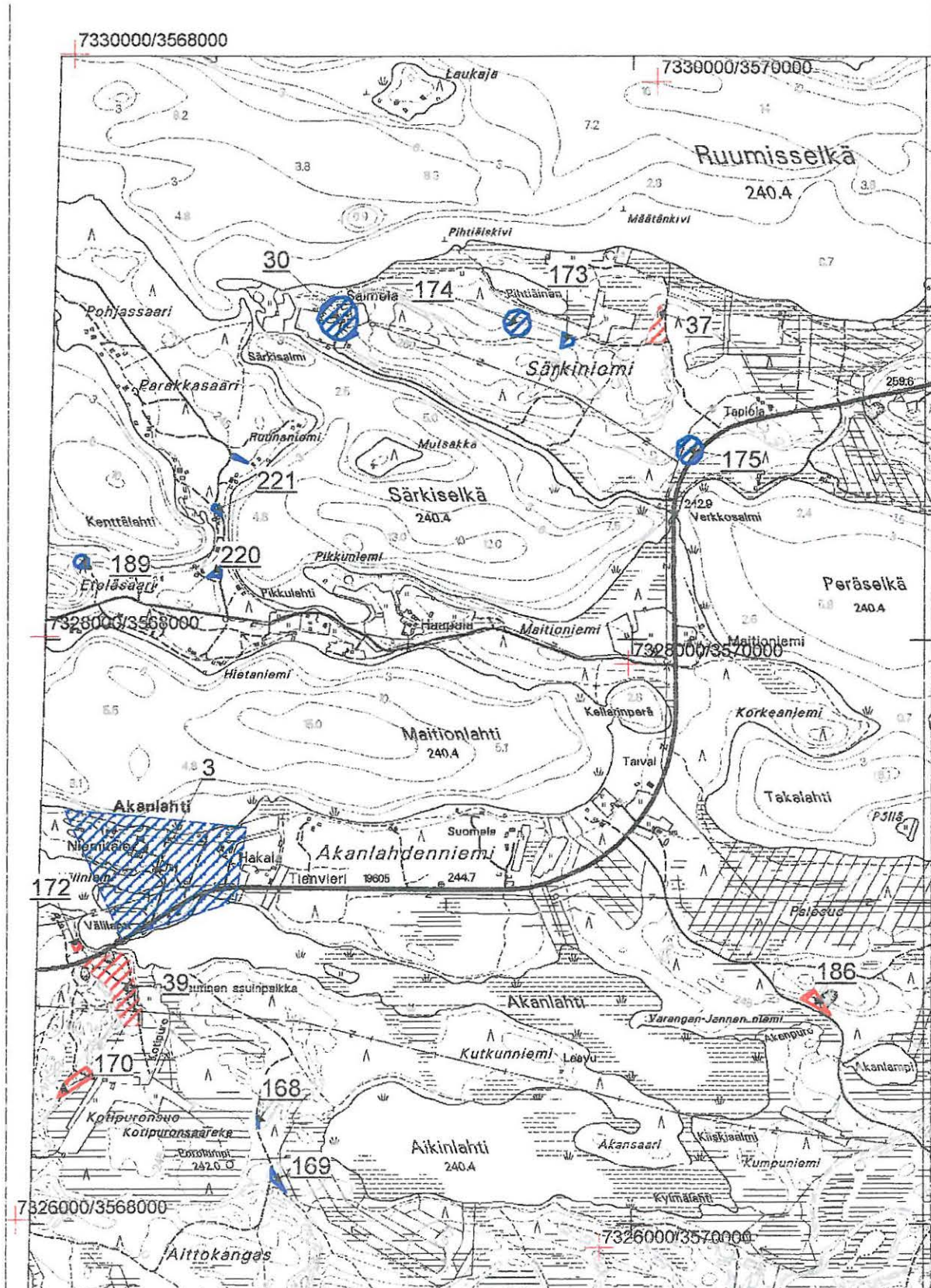
-Negatiivit:

-Diapositiivit:

# Ote peruskartasta 4522 05 LOHIRANTA

- Posio 3 Kuorikkiselkä p 7 327 205 i 3 568 416
- Posio 30 Salmela p 7 329 140 i 3 568 945
- Posio 37 Särkiniemi p 7 329 211 i 3 570 042
- Posio 39 Kuorikkikangas p 7 326 804 i 3 568 325
- Posio 169 Aikinlahti p 7 326 179 i 3 568 880
- Posio 168 Porolampi p 7 326 373 i 3 568 810
- Posio 170 Kotipuronsuo 1 p 7 326 450 i 3 568 134

- Posio 172 Vällähti p 7 326 948 i 3 568 159
- Posio 173 Pihtiäinen 1 p 7 329 100 i 3 569 734
- Posio 174 Pihtiäinen 2 p 7 329 152 i 3 569 557
- Posio 175 Verkkosalmi p 7 328 745 i 3 570 172
- Posio 186 Akanpuro p 7 326 868 i 3 570 697
- Posio 189 Eteläsaari p 7 328 261 i 3 568 109
- Posio 220 Eteläsaari 2 p 7 328 249 i 3 568 564
- Posio 221 Parakkasaari p 7 328 459 i 3 568 563





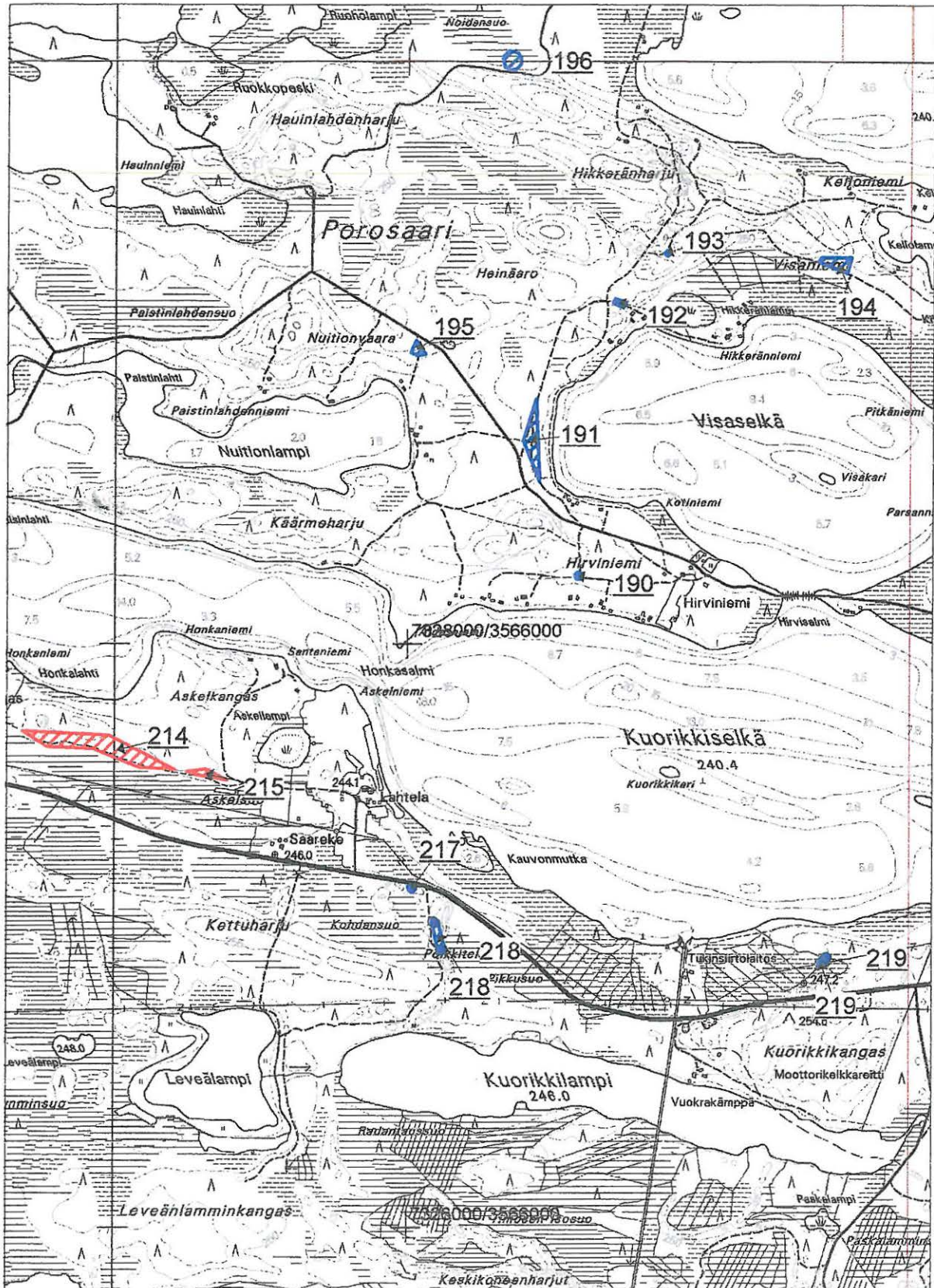
## Ote peruskartasta 3544 08 POROSAARI

Posio 190 Hirviniemi 1 p 7 328 230 i 3 566 582  
 Posio 191 Hirviniemi 2 p 7 328 696 i 3 566 419  
 Posio 192 Hikkeränniemi p 7 329 169 i 3 566 721  
 Posio 193 Hikkeräharju p 7 329 340 i 3 566 885

Posio 194 Visaniemi p 7 329 293 i 3 567 471  
 Posio 195 Nuitionvaara p 7 329 013 i 3 566 033

Posio 196 Noidansuo p 7 330 000 i 3 566 350  
 Posio 214 Askelkangas 1 p 7 327 632 i 3 565 011  
 Posio 215 Askelkangas 2 p 7 327 549 i 3 565 312  
 Posio 217 Kohdansuo p 7 327 158 i 3 566 016

Posio 218 Poikkitelaharju p 7 326 996 i 3 566 111  
 Posio 219 Kuorikkikangas 2 p 7 326 913 i 3 567 425





## Ote peruskartasta 3544 08 POROSAARI

Posio 197 Kokkolahti p 7 329 670 i 3 564 085

Posio 198 Kokkosuo p 7 329 553 i 3 564 427

Posio 201 Halsinlahti p 7 328 632 i 3 564 332

Posio 202 Kenttaniemi p 7 328 349 i 3 561 515

Posio 203 Porosaarenokka p 7 328 692 i 3 561 220

Posio 213 Ahosenharju p 7 327 705 i 3 561 722

Posio 216 Pajukangas p 7 327 892 i 3 564 042



Mk. 1:20 000





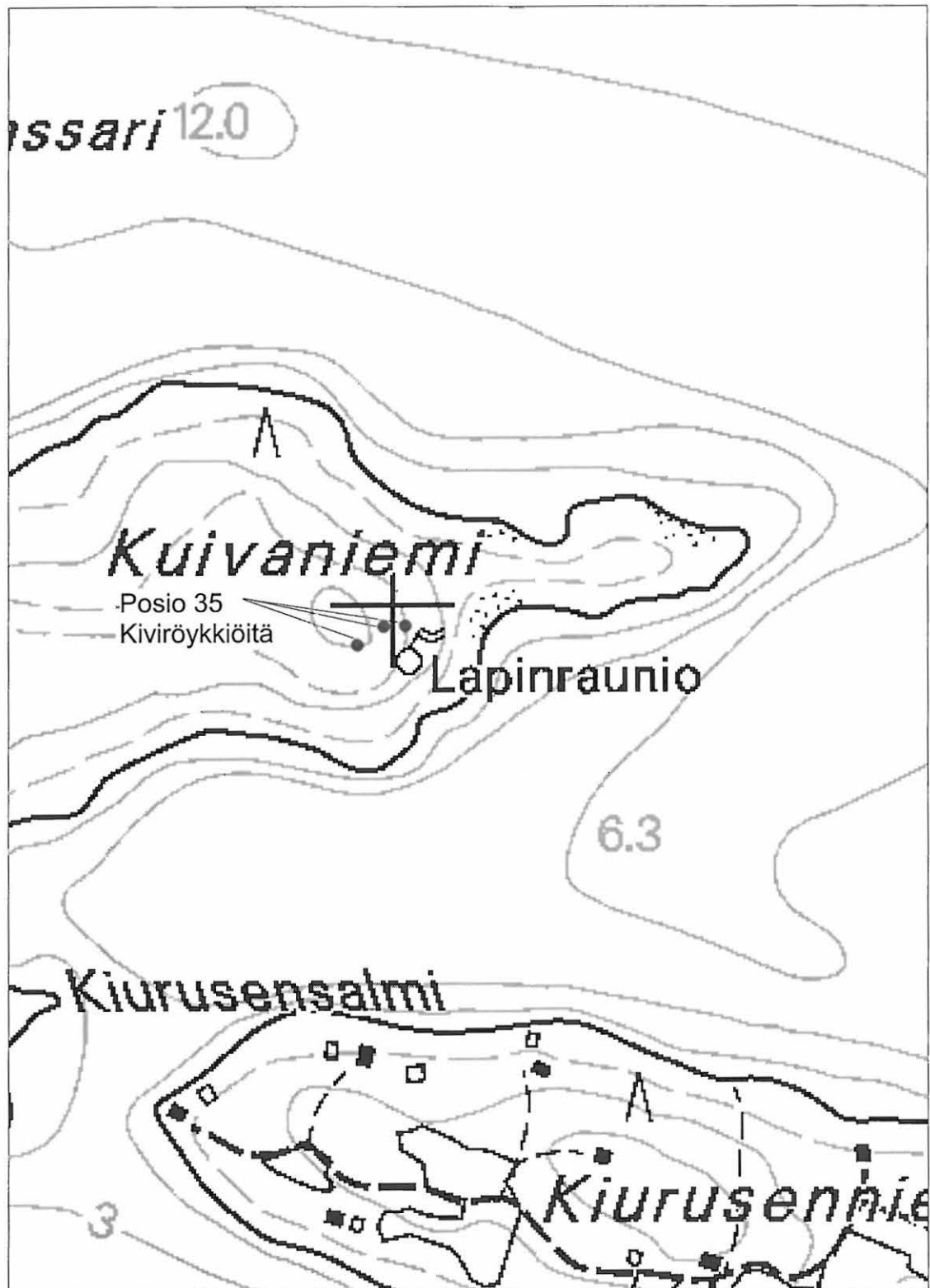




Peruskartta 3544 05 LIVOJÄRVI

Kohde Posio 35 yksityiskohtakartta

mk 1:5000

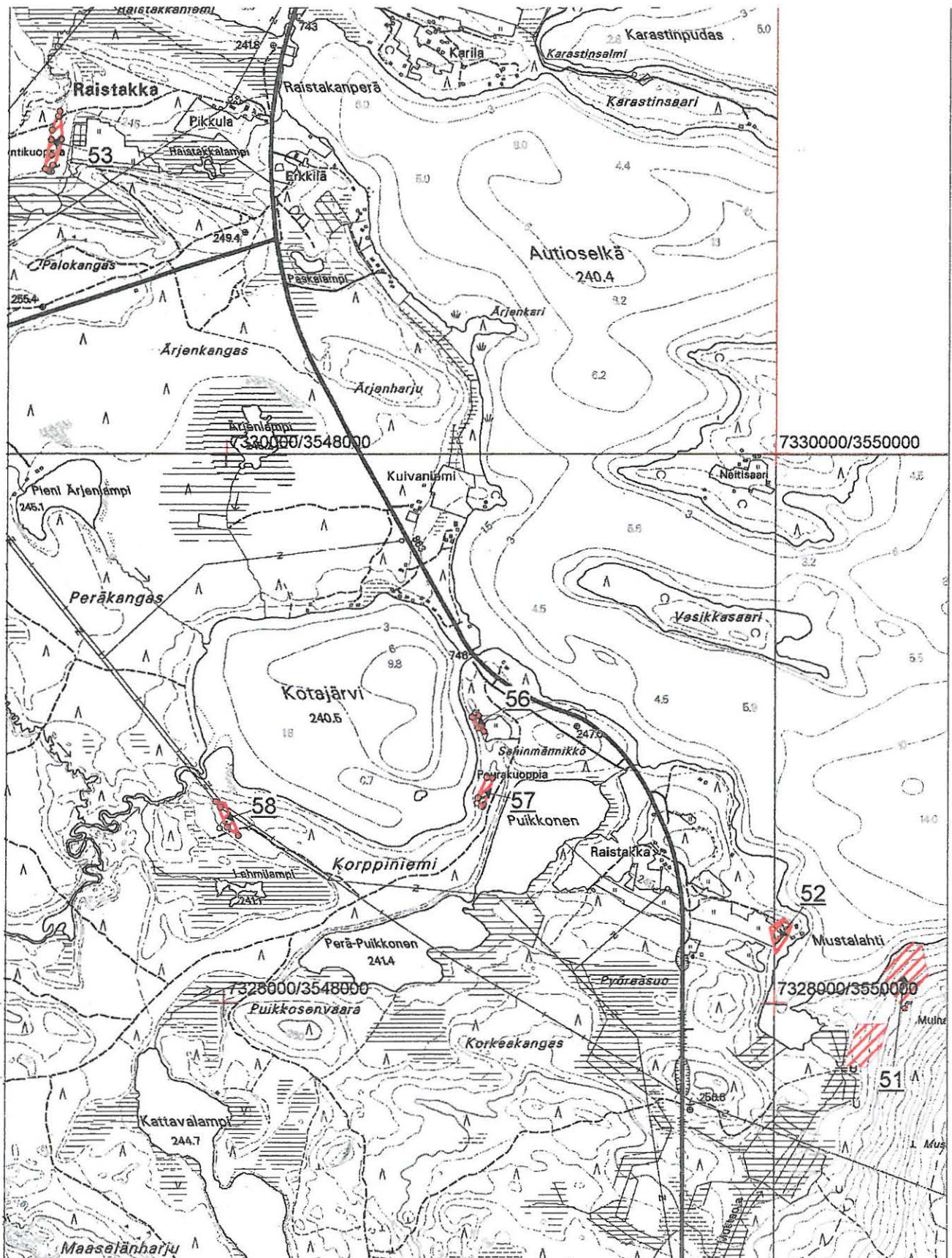




## Ote peruskartoista 3544 05 LIVOJÄRVI 3544 02 LIVONNISKA 3544 03 RAISTAKKA

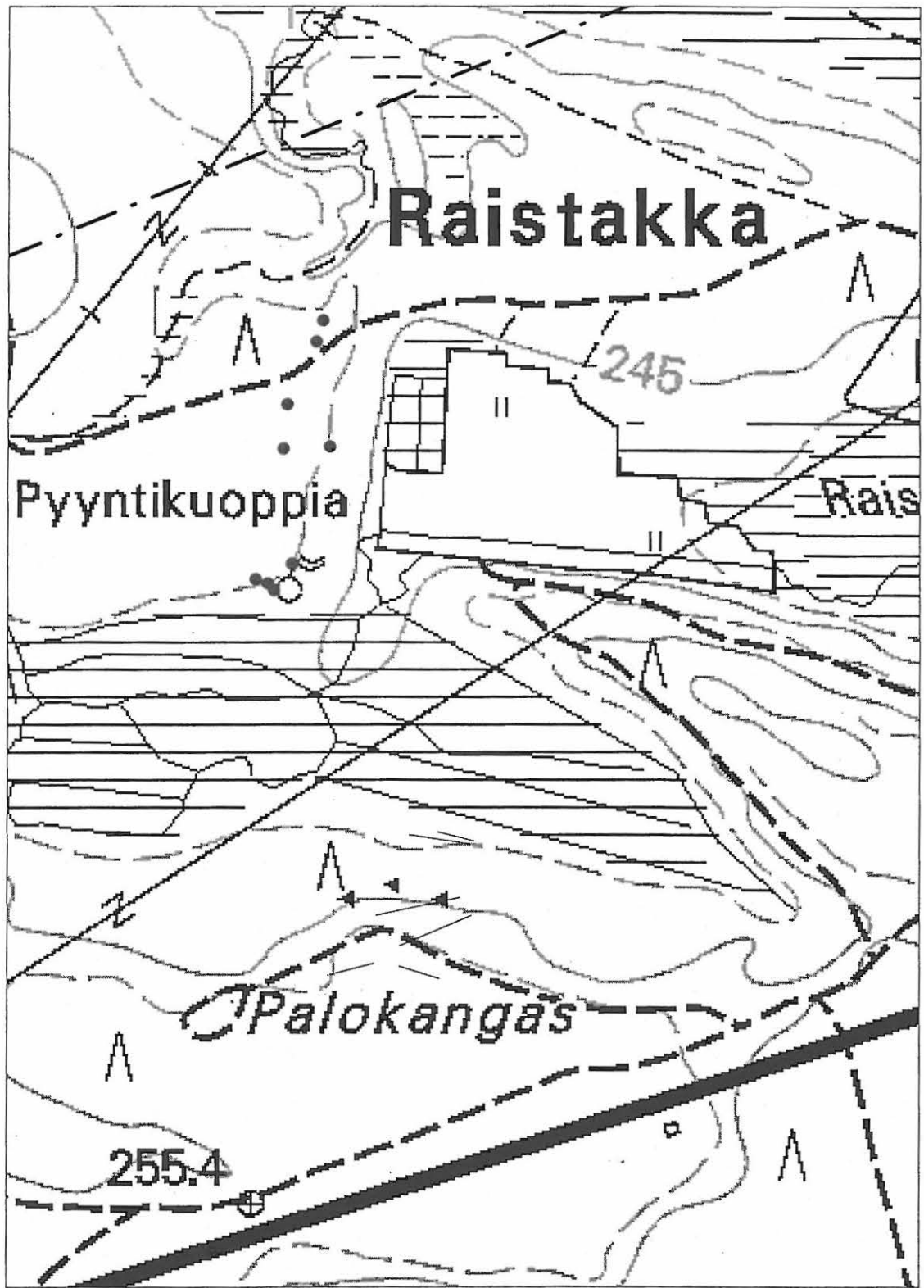
Posio 51 Mustalahti 1 p 7 327 800 i 3 550 300  
 Posio 52 Mustalahti 2 p 7 328 242 i 3 550 022  
 Posio 53 Halla-aho p 7 331 135 i 3 547 363  
 Posio 56 Kotajärvi 1 p 7 329 015 i 3 548 918

Posio 57 Kotajärvi 2 p 7 328 765 i 3 548 945  
 Posio 58 Kotajärvi 3 p 7 328 668 i 3 548 007



Mk 1:20 000

Peruskartta 3544 03 RAISTAKKA  
Kohde Posio 53 yksityiskohtakartta  
mk 1:5000



Peruskartta 3544 02 LIVONNISKA

Kohteet Posio 56 ja 57 yksityiskohtakartta

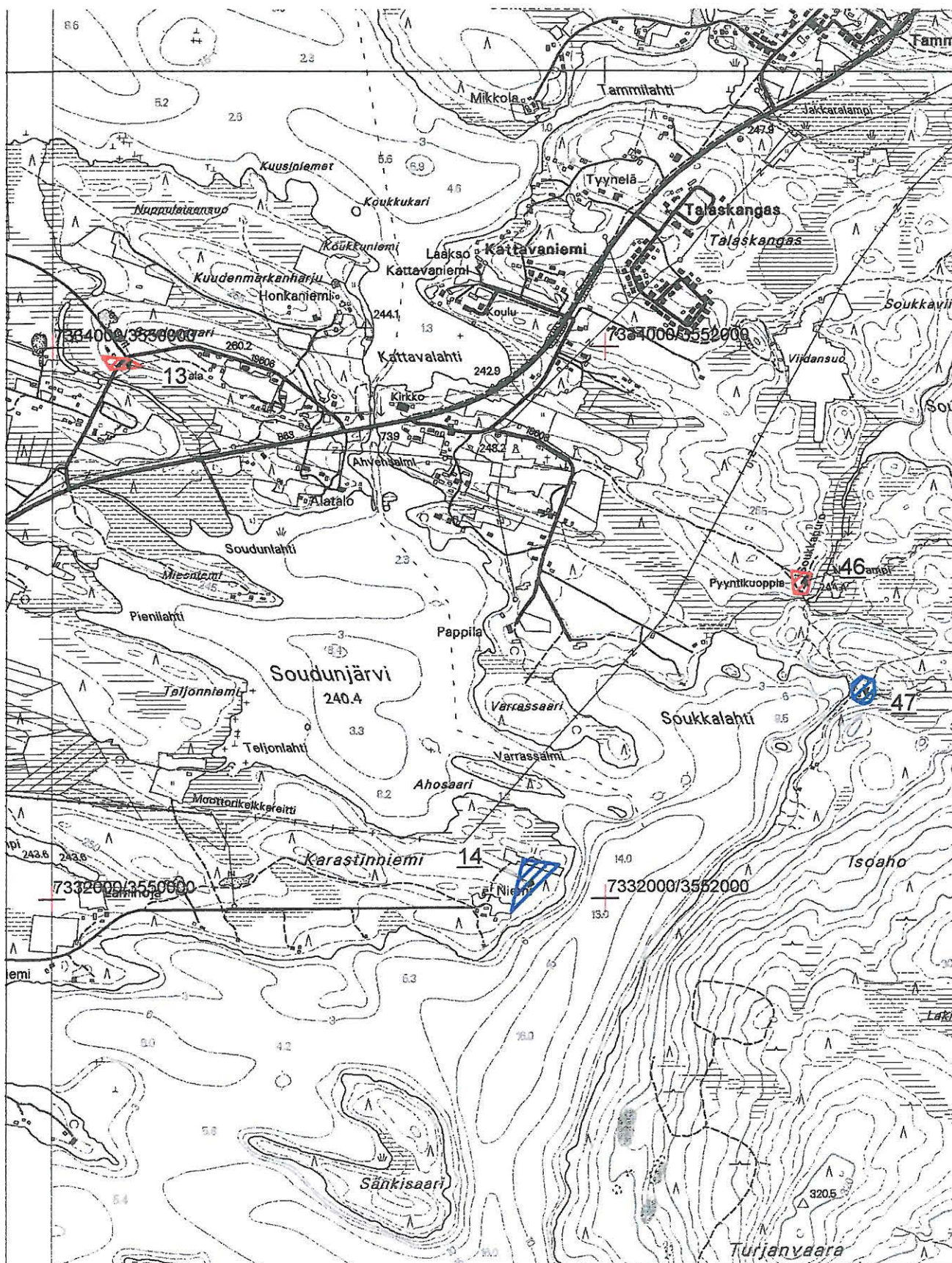
mk 1:5000





## Ote peruskartasta 3544 06 POSIO

Posio 13 Soudunsalmi p 7 333 939 i 3 550 261  
 Posio 14 Karastinniemi p 7 332 048 i 3 551 742  
 Posio 46 Myllylampi p 7 333 141 i 3 552 707  
 Posio 47 Soukkalahti p 7332750 i 3552930

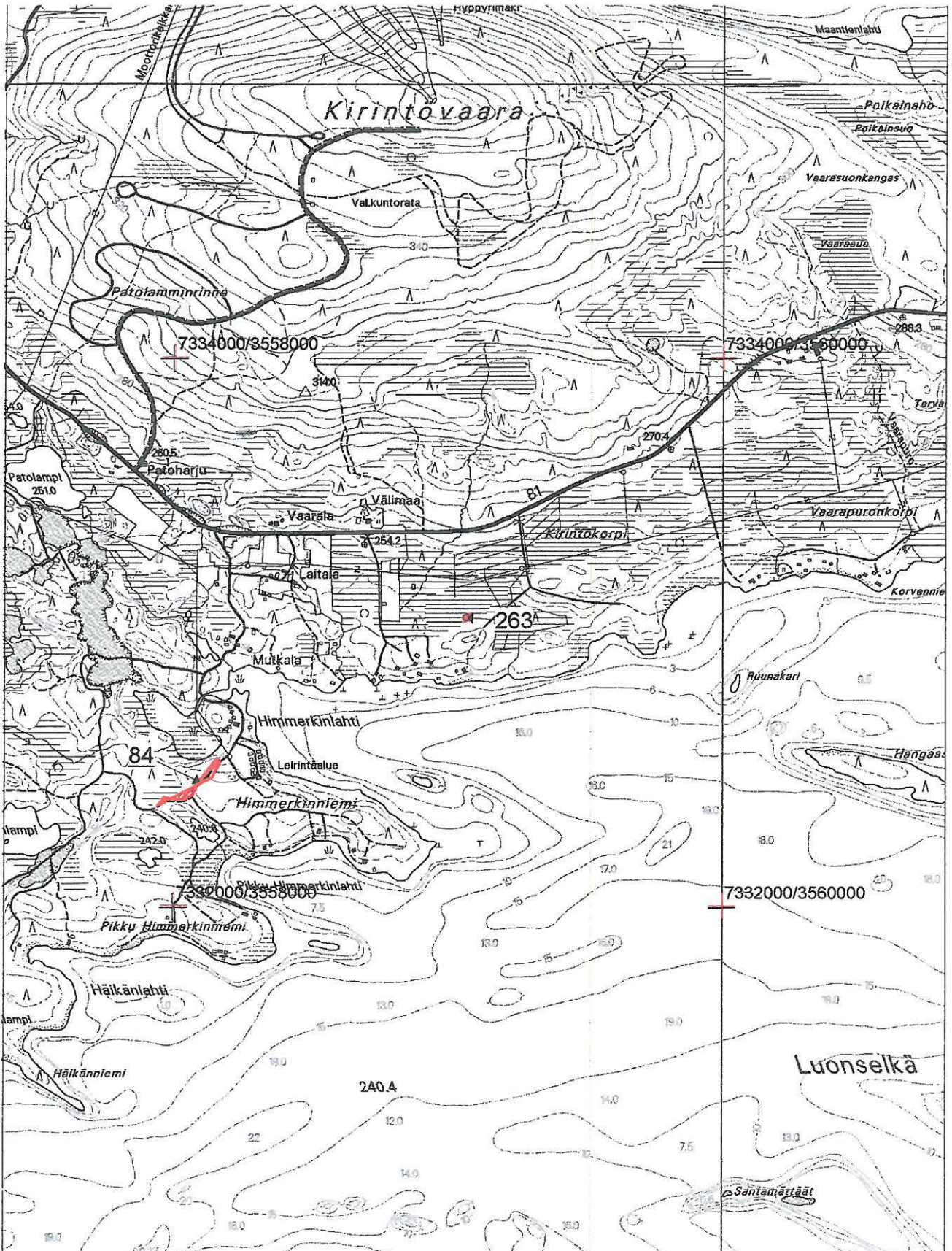


Mk 1:20 000



## Ote peruskartasta 3544 06 POSIO

Posio 84 Himmerki p 7 332 452 i 3 558 092  
 Posio 263 Kirintökorpi p 7 333 051 i 3 559 068



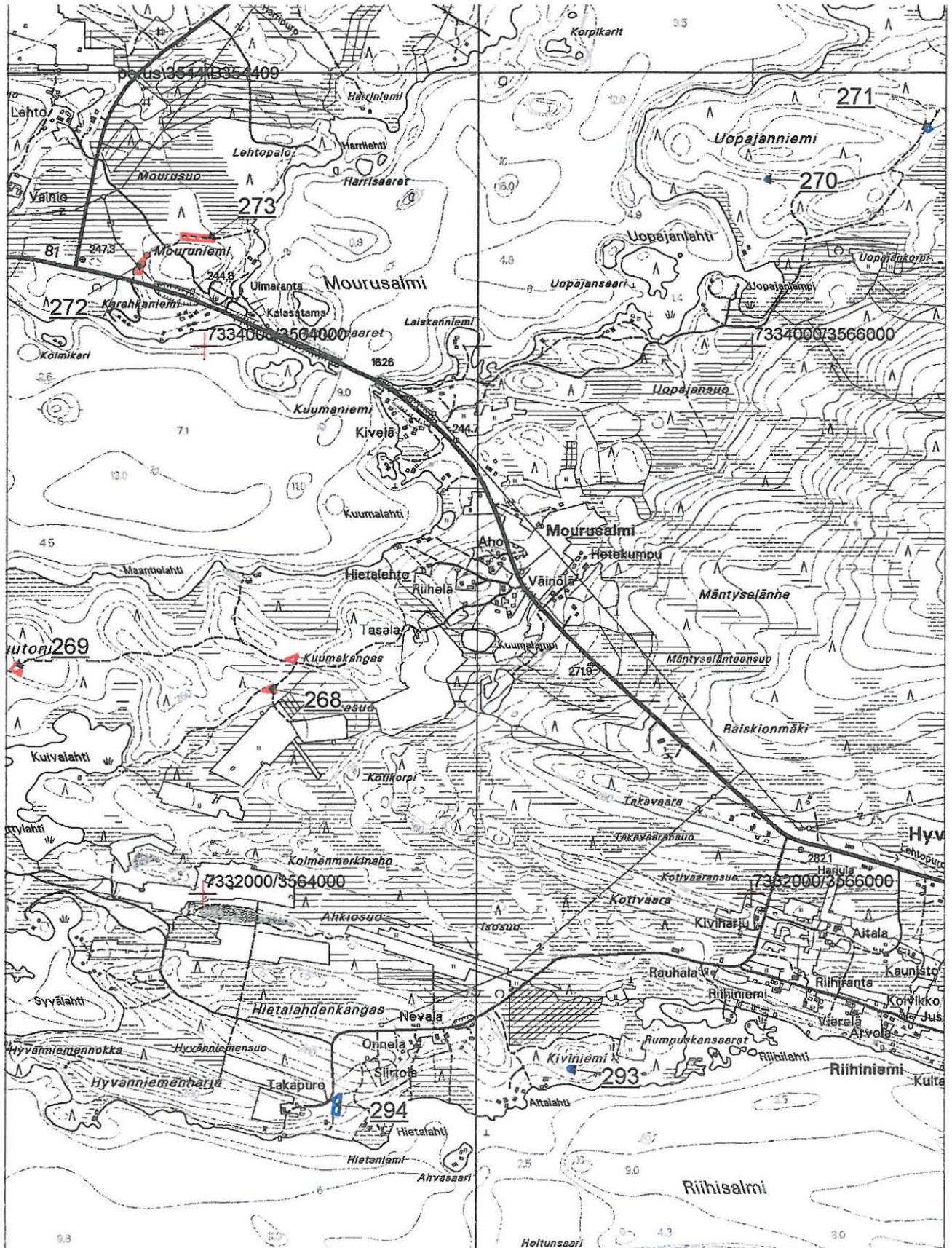
Mk 1:20 000



## Ote peruskartasta 3544 09 HIETANIEMI

Posio 268 Kuumakangas p 7 332 747 i 3 564 237  
 Posio 269 Huutoniemi p 7 332 830 i 3 563 315  
 Posio 270 Uopajanniemi p 7 334 608 i 3 566 050  
 Posio 271 Kannuslammit p 7 334 799 i 3 566 644

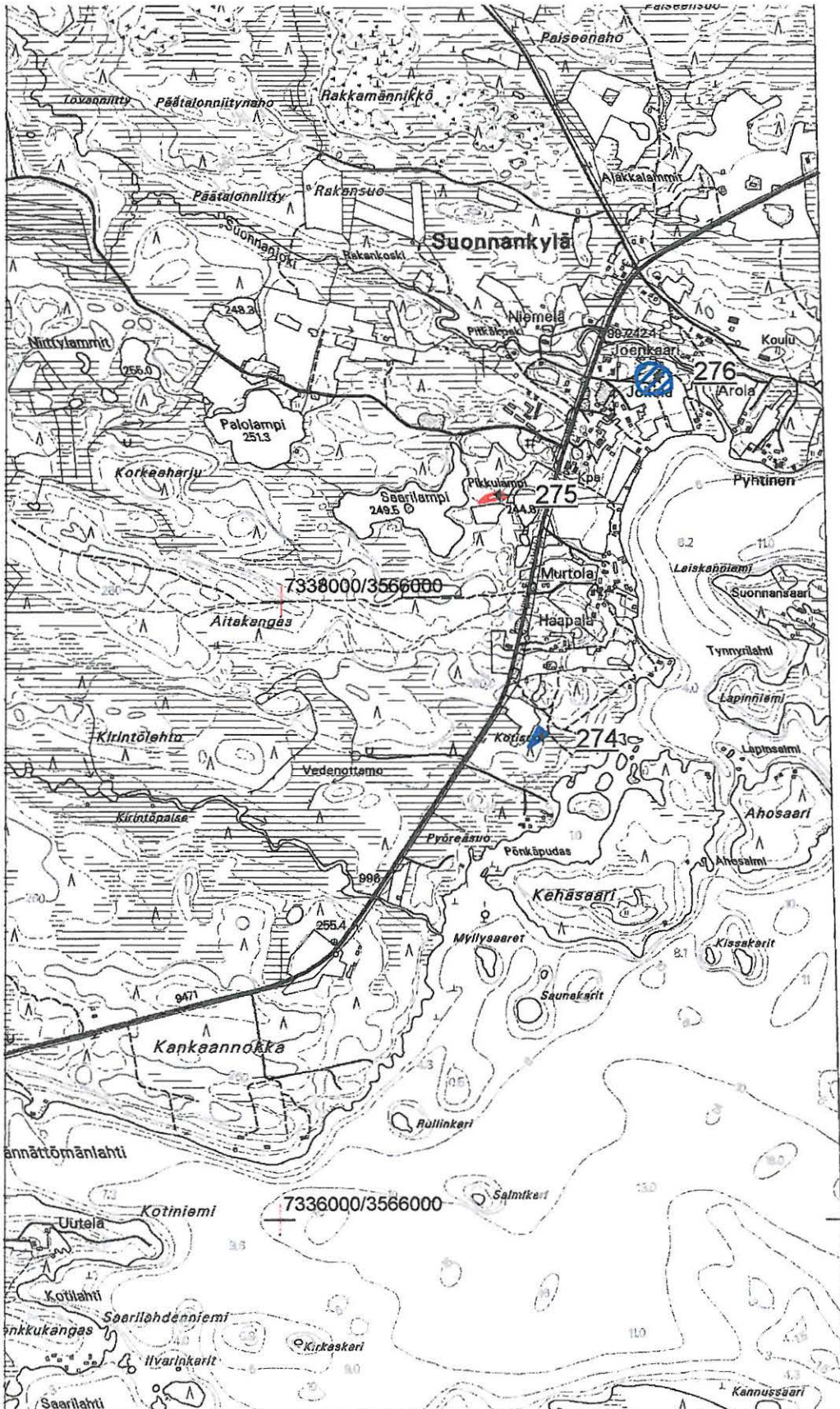
Posio 272 Mouruniemi 1 p 7 334 297 i 3 563 768  
 Posio 273 Mouruniemi 2 p 7 334 392 i 3 564 014  
 Posio 293 Riihiniemi p 7 331 356 i 3 565 342  
 Posio 294 Takapuro p 7 331 227 i 3 564 489





Ote peruskartasta 3544 09 HIETANIEMI

Posio 274 Kotisuo p 7 337 560 i 3 566 829  
 Posio 275 Pikkulampi p 7 338 343 i 3 566 687  
 Posio 276 Jokela p 7 338 749 i 3 567 204





## Ote peruskartasta 4611 04 TOLVANNIEMI

Posio 278 Taviaho p 7 344 854 i 3 571 861  
 Posio 279 Väliatalo p 7 344 413 i 3 572 621  
 Posio 280 Isokangas p 7 345 069 i 3 573 016  
 Posio 281 Kiiskihauta p 7 344 888 i 3 573 295

Posio 282 Korkeaharju p 7 345 830 i 3 573 781  
 Posio 283 Riisitampi p 7 345 675 i 3 574 312  
 Posio 284 Paskolammit p 7 345 819 i 3 574 271  
 Posio 285 Rintelä 1 p 7 345 860 i 3 575 115  
 Posio 286 Rintelä 2 p 7 345 687 i 3 574 964





# Ote peruskartasta 4522 05 LOHIRANTA

Posio 188 Patolamminsuo p 7 327 302 i 3 571 408  
Posio 322 Patolampi p 7 327 076 i 3 572 068



Mk 1:20 000

**LUETTELO NEGATIIVEISTA**

- 128217 Posio 213 Ahosenharju, kivilatomus, kuvattu koillisesta  
128218 Sama, lähikuva kehärakenteista  
128219 Posio 208 Uopaja, liesikiveys ja punertava likamaa, kuvattu lännestä  
128220 Sama, yleiskuva asuinpaikasta, kuvattu luoteesta  
128221-23 Posio 263 Kirintökorpi, panoraama SW-SE

**LUETTELO DIAPOSITIIVEISTA**

- 51273 Posio 213 Ahosenharju, kivilatomus, kuvattu koillisesta  
51274 Posio 208 Uopaja, liesikiveys ja punertava likamaa, kuvattu lännestä  
51275 Sama, yleiskuva asuinpaikasta, kuvattu luoteesta  
51276 Posio 263 Kirintökorpi, kompassikaiverrus, kuvattu koillisesta  
51277 Lähikuva kaiverruksesta, kuvattu etelästä



## POSITION INVENTOINTI 2003



Posio 213 Ahosenharju, kivilatomus, kuvattu koillisesta. f: 18217



Lähikuva kivilatomuksen kehärakenteista, kuvattu lounaasta.

f: 18218

Kuvat: Petteri Pietiläinen

## POSITION INVENTOINTI 2003



Posio 208 Uopaja, liesikiveys ja punertava likamaa, kuvattu lännestä.

f: 18217



Posio 208 Uopaja, yleiskuva asuinpaikasta, kuvattu luoteesta.

f: 18220

Kuvat: Petteri Pietiläinen

## POSITION INVENTOINTI 2003



Posio 263 Kirintökorpi, kompassikaiverrus laakean kiven yläpinnassa, panoraama. SW-SE f: 18221, 18223

Kuvat: Petteri Pietiläinen