

**PUDASJÄRVI JYRKKÄKOSKI**  
**Osayleiskaava-alueen inventointi 2004**

Juha-Pekka Joonas

## SISÄLLYS

ABSTRAKTI	3
JOHDANTO	4
HAKEMISTOT	5
KIIINTEÄT MUINAISJÄÄNNÖKSET	6
1. Pudasjärvi 16 Törrö	6
2. Pudasjärvi 50 Karvalampi	8
3. Pudasjärvi 52 Riekinkangas E	11
4. Pudasjärvi 53 Ent. Leirintäalue	13
5. Pudasjärvi 80 Riekinkangas SE	15
6. Pudasjärvi Törrönkangas	17
7. Pudasjärvi Jyrkkäkosken leirintäalue	20
8. Pudasjärvi Myllykangas	24
9. Pudasjärvi Hautakangas	26
IRTOLÖYDÖT	30
10. Pudasjärvi 17 Rauhala	30
11.-12. Pudasjärvi 27 Törrö ja 29 Kirkonkylä, Törrö	32
MUUT KOHTEET	34
13. Jyrkkäkoski	34
14. Törrönjoki NW-ranta	37
YLEISKARTTA	39
KUVAT	40

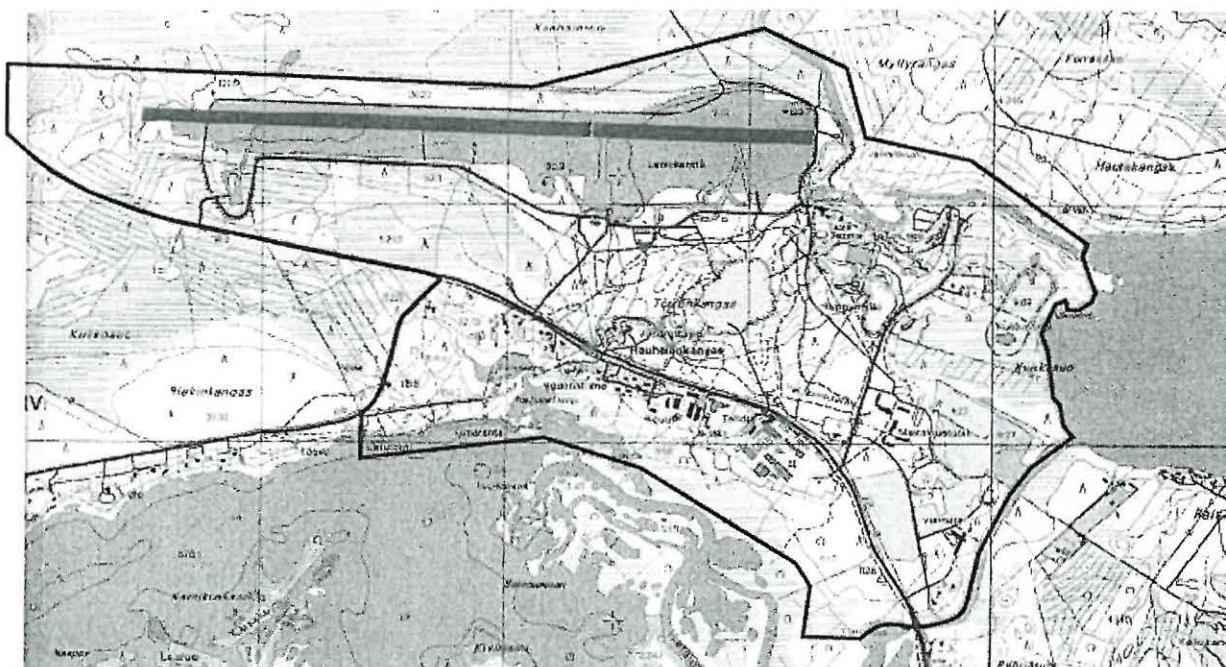
## JOHDANTO

Inventoinnin kohteena oli osayleiskaava-alue Pudasjärven kaupungin alueella. Kyseessä oli pienimuotoinen osainventointi. Kenttätyöt suoritettiin 20.-22.10. 2004 ja jälkityöt viikoilla 44 ja 45. Tutkimuksen rahoitti Pudasjärven kaupunki. Pudasjärven kunnan perusinventoinnin on suorittanut Mika Sarkkinen vuonna 1998, tosin tällöin on lähinnä käyty läpi jo aiemmin tunnetut muinaisjäännekohteet, siksi alueen läpikäyntiä pidettiin tarpeellisena.

Inventoidun alueen laajuus ilmenee alla olevasta kartasta. Tavoitteena oli tutkia kaava-alue aiemmin tuntemattomien kiinteiden muinaisjäännekohteiden löytämiseksi sekä tarkastaa aiemmin tunnetut kiinteät muinaisjäännekohteet. Pudasjärven pohjoisrannalla kaava-alueella sijaitsee kaksi tunnettua kiinteää muinaisjäännekohteita, lisäksi välittömästi niiden länsipuolella on kaksi muuta kohdetta, jotka myös tarkastettiin. Alueelta tunnetaan myös kolme irtolöytöpaikkaa, niitä ei kuitenkaan tässä yhteydessä tarkastettu. Alueelta löydettiin neljä aiemmin tuntematonta kiinteää muinaisjäännekohteita: yksi kivirakenne sekä kolme kuoppajäännekohteita. Kivirakenne sijaitsee Törrönkankaalla ja kaikki kuoppajäännekohteet alueen luoteisosassa.

Oulussa 11.11.2004

Juha-Pekka Joonas



Kartta: Jyrkkäkosken osayleiskaava-alue. Ote peruskartoista 3514 10 Pudasjärvi ja 3532 01 Kivarijärvi.

**LUETTELO JYRKKÄKOSKEN OSAYLEISKAAVA-ALUEEN KIINTEISTÄ  
MUINAISJÄÄNNÖKSISTÄ JA KOHTEIDEN JAKAUTUMINEN PERUSKARTTALEHDILLE**

**3514 10 Pudasjärvi**

16. Törrö	kivikautinen asuinpaikka?
50. Karvalampi	maakuoppia
52. Riekinkangas E	kivikautinen asuinpaikka
53. Ent. Leirintäalue	kivikautinen asuinpaikka
80. Riekinkangas SE	kivikautinen asuinpaikka
Törrönkangas	kivirakenne

**3532 01 Kivarijärvi**

Jyrkkäkosken leirintäalue	maakuoppia
Myllykangas	maakuoppa
Hautakangas	maakuoppia

**IRTOLÖYDÖT**

17. Rauhala	kiviesineen löytöpaikka
27. Törrö (Navettapelto)	rautakautinen löytöpaikka
29. Kirkonkylä, Törrö	rautakautinen löytöpaikka

**MUUT KOHTEET**

Jyrkkäkoski	kuoppa
Törrönjoen ranta	peltoröykkiö



# Kiinteät muinaisjäännökset

## 1. PUDASJÄRVI 16 TÖRRÖ

### PERUSTIEDOT

MJ-tyyppi: asuinpaikat?  
Tyypin tarkenne:  
Ajoitus: kivikautinen  
Rauhoitusluokka: 2/3(?)  
Lukumäärä: 1  
Peruskartta: 3514 10 Pudasjärvi  
Koordinaatit: x = 7254; y = 3499  
Koordinaattiselite: koko ruutu  
Maastomerkintä: ei merkintää  
Pinta-ala:  
Etäisyystieto: Pudasjärven kirkosta n. 4,5 km itään

*ei myöskään rekisteröity  
(26.9.2002)*

### OMISTAJATIEDOT

Alue tai rekisterikylä: Pudasjärvi  
Tila 1: 9:69  
Omistaja 1: Pudasjärven kaupunki  
Osoite 1: PL 10  
93101 Pudasjärvi

Lisätietoja:

### ARKISTOTIEDOT

Aiemmat tutkimukset/löydöt:  
irtolöytö PPM 6756 tasatalta  
irtolöytö KM 9704:1-2 keihäänkärki ja kivikirves  
Mika Sarkkinen tark. 1998

### TARKISTUS 2004

Aika: kohdetta ei tarkistettu  
Löydöt: –  
Karttaotteet: Peruskartta 3514 10 Pudasjärvi, 1:20 000. Porvoo 2003.  
Negatiivit: –  
Diat: –

### LYHYT KOHDEKUVAUS

Pudasjärven kirkolta noin 4,5 km itään olevan Törrön tilan mailta on löydetty kolme kiviesinettä. Niiden löytöpaikkaa ei kuitenkaan tarkemmin tunneta.

### TUTKIMUSKERTOMUS

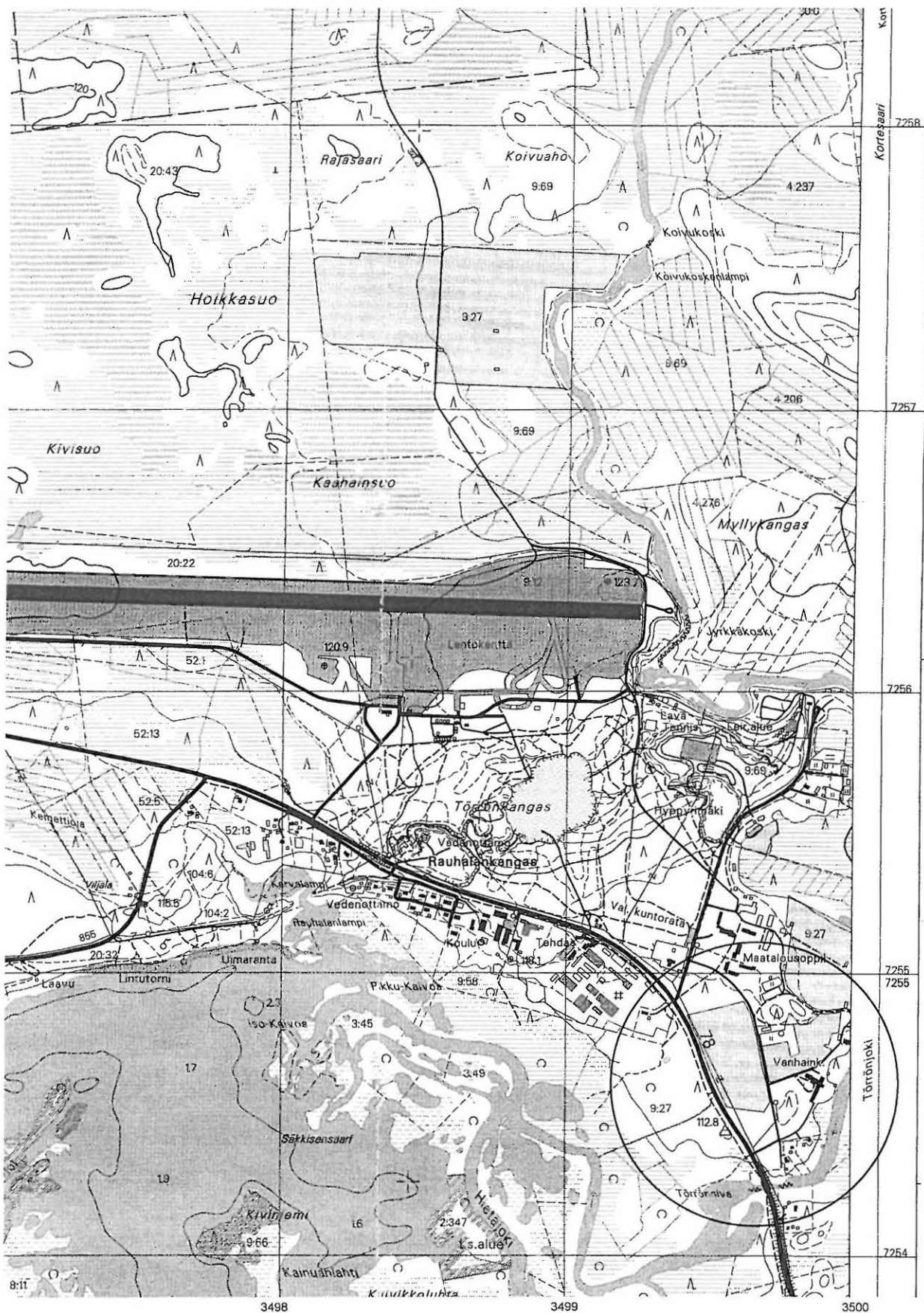
#### Sijainti ja maasto

#### Kohteen kuvaus

Törrö on Pudasjärven vanhoja kantatiloja ja sen maita on ollut suhteellisen laajalti Pudasjärven koillisrannalla ja Kivarinjoen varrella. Löytöpaikkaa ei voida enää määrittellä.

#### Luokitusehdotus

Luokka 2. Rauhoitusasteen tarkempi määrittely edellyttää lisätutkimuksia.  
Luokka 3. Tuhoutunut tai epämääräinen kohde.



Pudasjärvi 16 Törrö. x = 7254; y = 3499 (koko ruutu). Asuinpaikat?  
Peruskartta 3514 10 PUDASJÄRVI.

## 2. PUDASJÄRVI 50 KARVALAMPI

615 01 0058

### PERUSTIEDOT

MJ-tyyppi: kuopat  
Tyyppin tarkenne: maakuopat  
Ajoitus: esihistoriallinen?  
Rauhoitusluokka: 2  
Lukumäärä: 6?  
Peruskartta 3514 10 Pudasjärvi  
Koordinaatit: x = 7255 25; y = 3598 00; z = n. 110  
Koordinaattiselite: keskikoordinaatti  
Maastomerkitä: ei merkintää  
Pinta-ala:  
Etäisyystieto: Pudasjärven kirkosta n. 2,5 km itään

### OMISTAJATIEDOT

Alue tai rekisterikylä: Pudasjärvi  
Tila 1: 615-409-0020-0042, Aurinkotörmä  
Omistaja 1: Pirttimäki, Alma Vilhelmiina  
Osoite 1: Ranuantie 283  
93100 Pudasjärvi  
Omistaja 2: Pirttimäki, Anita Annikki  
Osoite 2: Kivelänkatu 12  
78310 Varkaus  
Omistaja 3: Pirttimäki, Aulikki Anneli  
Osoite 3: Myllytullinkatu 6  
90100 Oulu  
Omistaja 4: Pirttimäki, Sinikka Maarit  
Osoite 4: Ulkomaat, 2.4.2001  
Lisätietoja:

### ARKISTOTIEDOT

Aiemmat tutkimukset/löydöt:  
Markku Torvinen inv. 1982  
Mika Sarkkinen tark. 1998

### TARKISTUS 2004

Aika: Juha-Pekka Joonas 20.10.2004  
Löydöt: –  
Karttaotteet: Peruskartta 3514 10 Pudasjärvi, 1:20 000. Porvoo 2003.  
Negatiivit: –  
Diat: –

### LYHYT KOHDEKUVAUS

Pudasjärven koilliskulmassa olevien lampien väliin jäävällä niemikkeellä, Karvalammen etelärannalla on puolentusinaa muodoltaan vaihtelevaa kuoppaa.

### TUTKIMUSKERTOMUS

#### Sijainti ja maasto

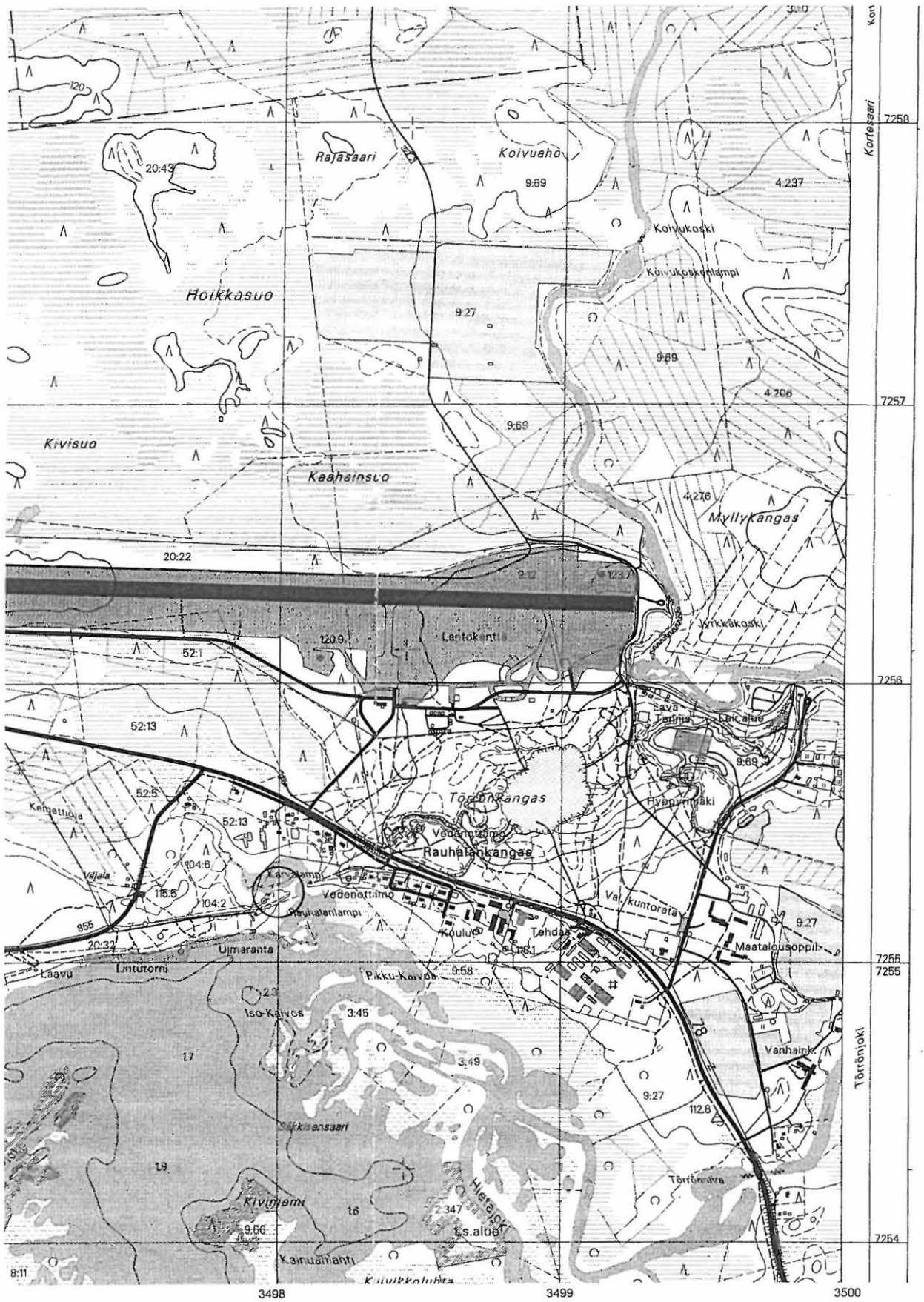
Kohde sijaitsee Pudasjärven koillisosassa Karvalammen ja Rauhalanlammen välisellä niemikkeellä, Karvalammen etelärannalla. Ranta laskeutuu jyrkästi Karvalampeen, idän- ja etelänpuolella maasto viettää rantaan loivemmin. Kuivan kangasmetsän maaperä on pääasiassa hiekkaa. Muinaisjäänneksen eteläpuolitse niemen halki johtaa vanha kirkkotie. Noin sata metriä kohteesta lounaaseen sijaitsee kesämökki.

**Kohteen kuvaus**

Paikalla on puolentusinaa kooltaan ja muodoltaan vaihtelevaa kuoppaa, joiden koko on 3-4 m x 3-5m, ja syvyys noin 50 cm tai vähemmän. Osassa kuopista on selvä huuhtoutumiskerros. Mitään löytöjä alueelta ei kuitenkaan ole. Kuopat sijaitsevat noin 50 m x 50 m alueella. Aivan tien tuntumassa on pari nuorempaa kuoppaa.

**Luokitusehdotus**

Luokka 2. Rauhoitusasteen tarkempi määrittely edellyttää lisätutkimuksia.



Pudasjärvi 50 Karvalampi. x = 7255 25 ; y = 3498 00; z = n. 110. Maakuopat.  
Peruskartta 3514 10 PUDASJÄRVI.



### 3. PUDASJÄRVI 52 RIEKINKANGAS E

#### PERUSTIEDOT

MJ-tyyppi: asuinpaikat  
Tyypin tarkenne:  
Ajoitus: kivikautinen  
Rauhoitusluokka: 2  
Lukumäärä: ?  
Peruskartta 3514 10 Pudasjärvi  
Koordinaatit: x = 7255 06-13; y = 3497 64-82; z = 107-112,5  
Koordinaattiselite: ääripisteet  
Maastomerkintä: ei merkintää  
Pinta-ala:  
Etäisyystieto: Pudasjärven kirkosta n. 2,3 km itään

#### OMISTAJATIEDOT

Alue tai rekisterikylä: Pudasjärvi  
Tila 1: 615-409-0020-0032, Riekinkangas  
Omistaja 1: Pudasjärven kaupunki  
Osoite 1: PL 10  
93101 Pudasjärvi  
Tila 2: 615-409-0104-0002, Kerttula  
Omistaja 1: Laaksonen, Kerttu  
Osoite 1: Lauttasaarentie 14  
00200 Helsinki  
Lisätietoja: Aiempi tonttinumero 20:24

#### ARKISTOTIEDOT

Aiemmat tutkimukset/löydöt:

Markku Torvinen	inv. 1982	KM 21787:1-4	kvartsikaavin, -iskoksia, hiotun kiviesineen kappale ja palanutta luuta
Petro Pesonen	tark. 1994	KM 28427:1-3	kvartsiesineitä ja -iskoksia
Mika Sarkkinen	tark. 1998		

#### TARKISTUS 2004

Aika: Juha-Pekka Joonas 20.10.2004  
Karttaotteet: Peruskartta 3514 10 Pudasjärvi, 1:20 000. Porvoo 2003.

#### LYHYT KOHDEKUVAUS

Asuinpaikka sijaitsee Pudasjärven itäpään pohjoisrannalla, nykyisen uimarannan kohdalla. Hiekkarannan reunassa sijaitsevasta törmästä ja sen alapuolisesta hietikosta on löytynyt kivikautisia asuinpaikkalöytöjä noin 150 m matkalta.

#### TUTKIMUSKERTOMUS

##### Sijainti ja maasto

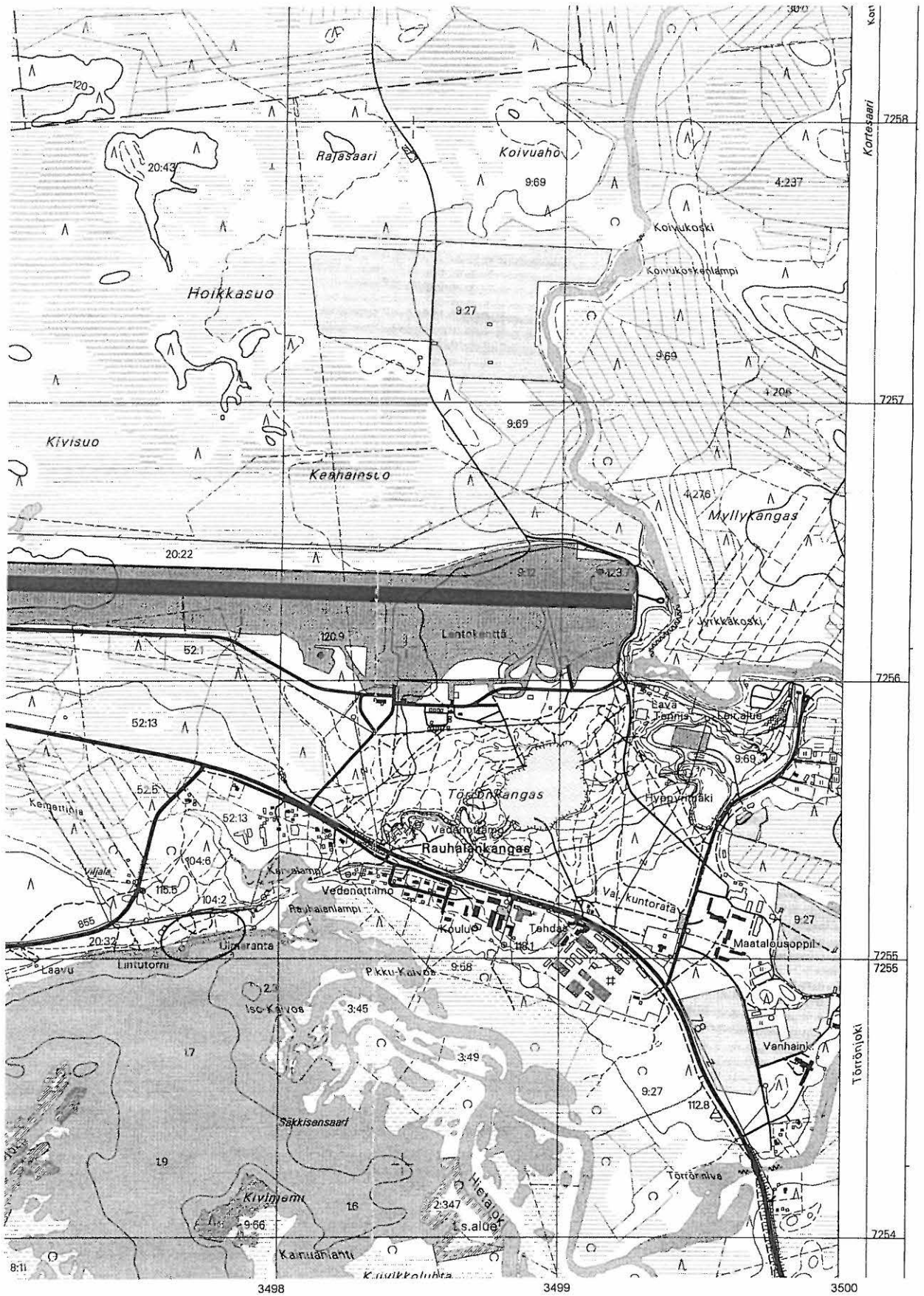
Kohde sijaitsee Pudasjärven itäosan pohjoisrannalla Riekinkankaan kaakkoisreunalla. Paikalla on pitkä hiekkaranta, jonka yläpuolella on noin metrin rantatörmä. Törmän yläpuolella on kuivaa kangasmetsää, jossa on useita kuluneita ajouria. Törmän lähellä on wc-rakennus ja pari pukukoppia.

##### Kohteen kuvaus

Löydöt on tehty törmästä ja sen alapuolisen hietikon yläosasta. Tarkastuksen yhteydessä havaittiin pari kvartsi-iskosta, niitä ei kuitenkaan otettu talteen. Edellisiin tarkastuksiin verrattuna tilanne on pysynyt ennallaan.

##### Luokitusehdotus

Luokka 2. Rauhoitusasteen tarkempi määrittely edellyttää lisätutkimuksia.



Pudasjärvi 52 Riekinkangas E. x = 7255 06-13; y = 3497 64-82; z = 107-112,5. Asuinpaikat. Peruskartta 3514 10 PUDASJÄRVI.

## 4. PUDASJÄRVI 53 ENT. LEIRINTÄALUE

### PERUSTIEDOT

MJ-tyyppi:	asuinpaikat
Tyyppin tarkenne:	
Ajoitus:	kivikautinen
Rauhoitusluokka:	2
Lukumäärä:	1
Peruskartta	3514 10 Pudasjärvi
Koordinaatit:	x = 7254 91; y = 3497 09; z = n. 107-110
Koordinaattiselite:	keskikoordinaatti
Maastomerkintä:	ei merkintää
Pinta-ala:	
Etäisyystieto:	Pudasjärven kirkosta n. 1,6 km itään

### OMISTAJATIEDOT

Alue tai rekisterikylä:	Pudasjärvi
Tila 1:	615-409-0020-0032, Riekinkangas
Omistaja 1:	Pudasjärven kaupunki
Osoite 1:	PL 10 93101 Pudasjärvi
Lisätietoja:	Aiempi tonttinumero 20:24

### ARKISTOTIEDOT

Aiemmat tutkimukset/löydöt:		
Markku Torvinen	inv. 1982	KM 21788:1-4 kvartsikaavin, kvartsi- ja kivilaji-iskoksia sekä palanutta luuta
Mika Sarkkinen	tark. 1998	

### TARKISTUS 2004

Aika:	Juha-Pekka Joonas 20.10.2004
Löydöt:	–
Karttaotteet:	Peruskartta 3514 10 Pudasjärvi, 1:20 000. Porvoo 2003.
Negatiivit:	–
Diat:	–

### LYHYT KOHDEKUVAUS

Pudasjärven pohjoisrannalla, entisen leirintäalueen rannassa olevan laavun kohdalla, umpeenkasvalta rantahiekalta on löydetty kivikautisia asuinpaikkalöytöjä.

### TUTKIMUSKERTOMUS

#### Sijainti ja maasto

Kohde sijaitsee Pudasjärven pohjoisrannalla, Karsikkosaaren kohdalla, entisen leirintäalueen paikalla. Rantahietikko nousee loivasti rantatörmään saakka. Törmä on kasvanut umpeen, samoin rantahietikko on lähes kokonaan kasvillisuuden peittämä, siinä kasvaa lähinnä heinää ja vesakkoa. Rantatörmän jälkeen maasto nousee kahtena terassinä. Törmän viereisellä kankaalla kasvaa jykevää mäntymetsää. Kankaalla kulkee kaksi itä-länsi – suuntaista polkua.

#### Kohteen kuvaus

Paikalta on aiemmassa inventoinnissa ollut näkyvissä kivikautisia asuinpaikkalöytöjä. Tarkastuksen yhteydessä asuinpaikkaa ei voitu silmämääräisesti havaita, koska kasvillisuus on peittänyt aiemmin avoimen rantahietikon.

#### Luokitusehdotus

Luokka 2. Rauhoitusasteen tarkempi määrittely edellyttää lisätutkimuksia.



Pudasjärvi 53 Ent. leirintäalue. x = 7254 91; y = 3497 09; z = 107-110. Asuinpaikat.  
Peruskartta 3514 10 PUDASJÄRVI.



## 5. PUDASJÄRVI 80 RIEKINKANGAS SE

### PERUSTIEDOT

MJ-tyyppi: asuinpaikat  
Tyyppin tarkenne:  
Ajoitus: kivikautinen  
Rauhoitusluokka: 2  
Lukumäärä: 1  
Peruskartta 3514 10 Pudasjärvi  
Koordinaatit: x = 7255 00; y = 3497 26; z = n. 110  
Koordinaattiselite: keskikoordinaatti  
Maastomerkinä: ei merkintää  
Pinta-ala:  
Etäisyystieto: Pudasjärven kirkosta n. 1,8 km itään

### OMISTAJATIEDOT

Alue tai rekisterikylä: Pudasjärvi  
Tila 1: 615-409-0020-0032, Riekinkangas  
Omistaja 1: Pudasjärven kaupunki  
Osoite 1: PL 10  
93101 Pudasjärvi  
Lisätietoja: Aiempi tonttinumero 20:24

### ARKISTOTIEDOT

Aiemmat tutkimukset/löydöt:  
Petro Pesonen tark. 1994 KM 28428:1-2 kvartsikaavin ja palanutta luuta  
Mika Sarkkinen tark. 1998

### TARKISTUS 2004

Aika: Juha-Pekka Joonas 20.10.2004  
Löydöt: –  
Karttaotteet: Peruskartta 3514 10 Pudasjärvi, 1:20 000. Porvoo 2003.  
Negatiivit: –  
Diat: –

### LYHYT KOHDEKUVAUS

Pudasjärven pohjoisrannalta, suurin piirtein Karsikkosaaren itäisimmän kärjen kohdalta, rantahietikon yläpuolisesta törmästä on löydetty kivetty liesi ja kivikautisia asuinpaikkalöytöjä.

### TUTKIMUSKERTOMUS

#### Sijainti ja maasto

Kohde sijaitsee Pudasjärven pohjoisrannalla, Riekinkankaan eteläosassa. Pääosin umpeen kasvaneen rantahietikon ja kankaan rajalla on noin metrin korkuinen törmä. Lähellä törmää kulkee rannan suuntainen polku.

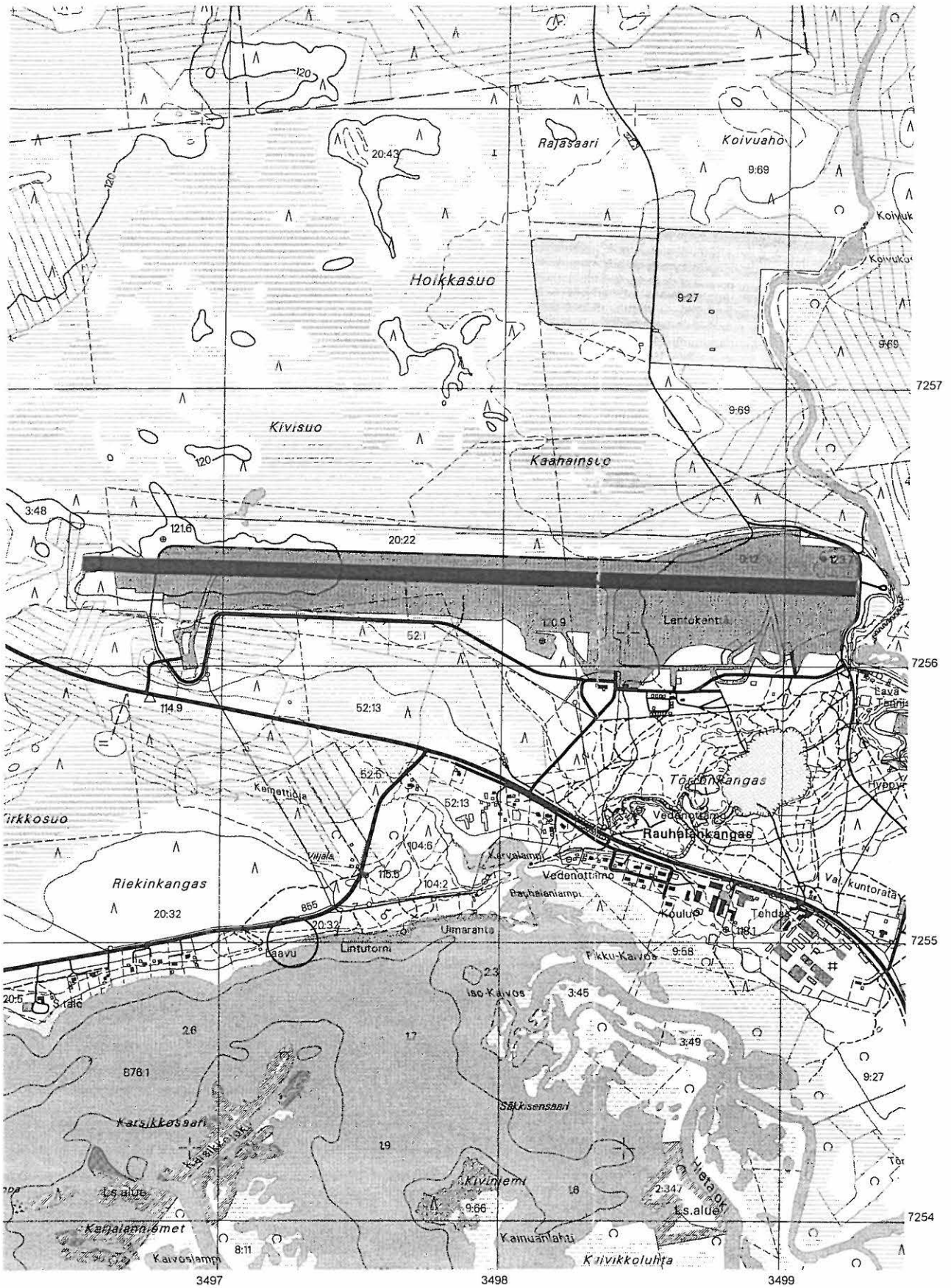
#### Kohteen kuvaus

Sortuvan törmän reunalta on aiemman tarkastuksen yhteydessä löydetty kivetty liesi sekä sen yhteydestä kvartsiesine ja palanutta luuta. Törmä on osittain kasvanut umpeen eikä lieden paikkaa pystynyt paikallistamaan. Myöskään mitään asuinpaikkalöytöjä ei ollut näkyvissä.

#### Luokitusehdotus

Luokka 2. Rauhoitusasteen tarkempi määrittely edellyttää lisätutkimuksia.





Pudasjärvi 80 Riekinkangas. x = 7255 00; y = 3497 26; z = n. 110. Asuinpaikat.  
Peruskartta 3514 10 PUDASJÄRVI.

## 6. PUDASJÄRVI TÖRRÖNKANGAS

1008 00 0950

### PERUSTIEDOT

MJ-tyyppi:	kivirakenteet
Tyyppin tarkenne:	?
Ajoitus:	esihistoriallinen?
Rauhoitusluokka:	2
Lukumäärä:	1
Peruskartta	3514 10 Pudasjärvi
Koordinaatit:	x = 7255 42; y = 3498 87; z = 124-125
Koordinaattiselite:	keskikoordinaatit
Maastomerkintä:	ei merkintää
Pinta-ala:	noin 80 m <sup>2</sup>
Etäisyystieto:	Pudasjärven kirkosta 3,5 km itäkoilliseen

### OMISTAJATIEDOT

Alue tai rekisterikylä:	Pudasjärvi
Tila 1:	615-409-0009-0012
Omistaja 1:	Metsähallitus
Osoite 1:	PL 94 01301 Vantaa

Lisätietoja:

### ARKISTOTIEDOT

Aiemmat tutkimukset/löydöt:

### INVENTOINTI 2004

Aika:	Juha-Pekka Joonas 22.10.2004
Löydöt:	–
Karttaotteet:	Peruskartta 3514 10 Pudasjärvi, 1:20 000. Porvoo 2003.
Negatiivit:	–
Diat:	–

### LYHYT KOHDEKUVAUS

Kohde sijaitsee Törrönkankaalla etelään päin viettävällä rinteellä, lähellä suuren hiekkakuopan reunaa. Paikalla on kooltaan 6 m x 5,5 m oleva kivirakennelma.

### TUTKIMUSKERTOMUS

#### Sijainti ja maasto

Törrönkangas sijaitsee Pudasjärven ja Kivarijärven välissä. Kohde sijaitsee hiekkakuopalle johtavan tien länsipuolella, siitä noin 100 m päässä, ja noin 40 m hiekkakuopan eteläreunasta. Hiekkakuopalle johtava tie lähtee kantatieltä 78, vastapäätä Kontiotuotteen tehdasaluetta. Rakenne on kohtalaisen tasaisella kohdalla, josta maasto viettää etelään ja lounaaseen päin. Lännessä maasto on tasaista. Maaperä rakenteen ympärillä on kivinen. Paikalla kasvaa nuorehkoa mäntymetsää, aluskasvillisuus on lähinnä puolukkaa ja sammalta. Hieman alempana rinteessä eteläpuolella on taimikkoa. Rakenteen eteläpuolella kulkee ulkoilureitti ja sen pohjoispuolelta pienempi polku. Muinaisjäännös sijaitsee alueella joka osayleiskaavassa on varattu retkeily- ja ulkoilualueeksi, jolla puolustusvoimien maankäyttötarpeet tulee ottaa erityisesti huomioon.

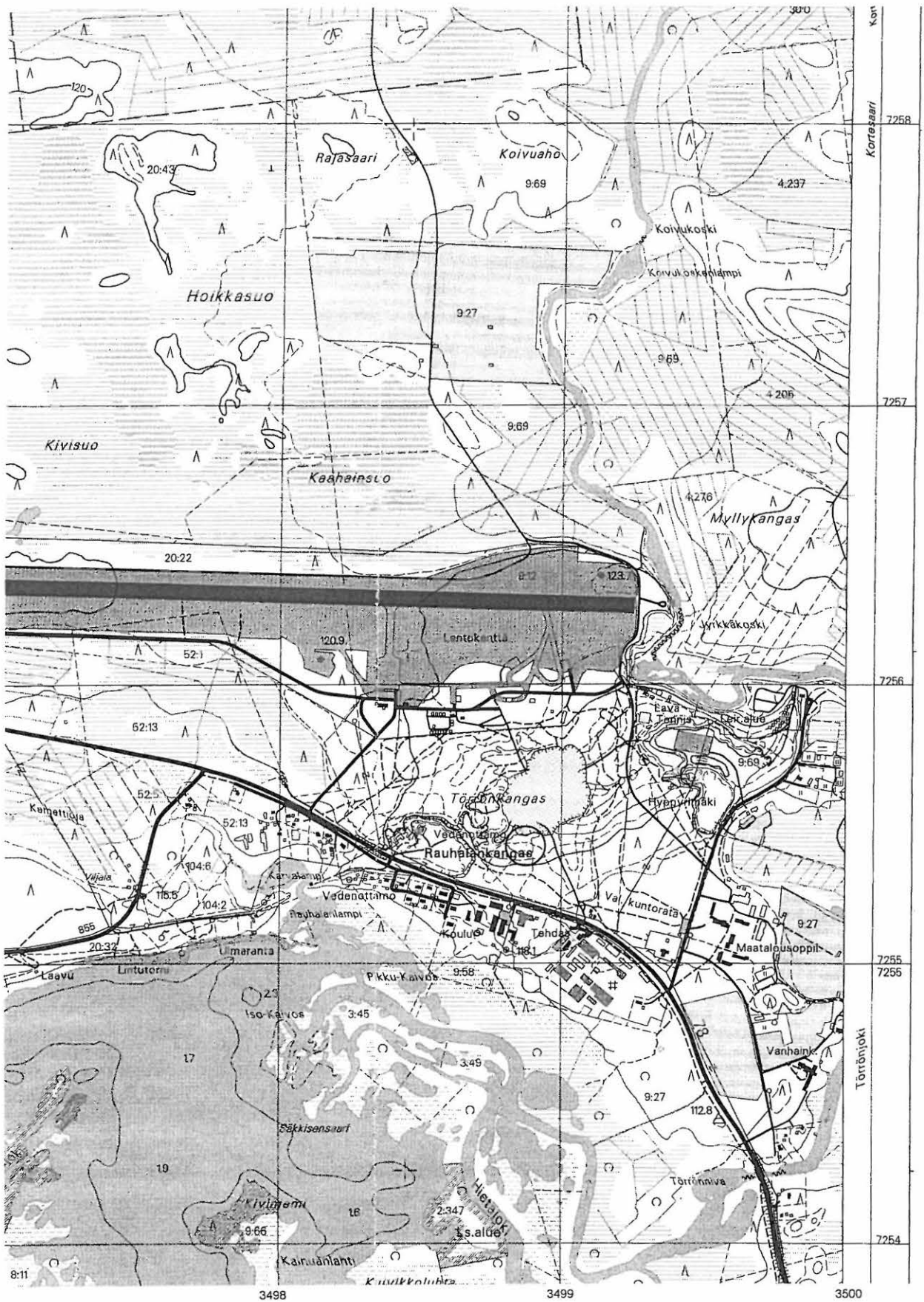
#### Kohteen kuvaus

Paikalla on yksi kehämäinen kivirakennelma, joka on muodoltaan pyöreähkö ja kooltaan 6 m x 5,5 m. Kehävallin korkeus on 30-40 cm. Keskellä on soikea kuoppa, jonka koko on 3,5 m x 2 m ja syvyys noin 50 cm. Kuopan pohja on kokonaan kivien peittämä. Valli koostuu halkaisijaltaan 20-60 cm kivistä. Kivet ovat tukevasti paikoillaan eivätkä liiku päällä kävellessä. Rakenne on pääosin sammalen peittämä, suurimpia kiviä peittää vain jäkälä.

Kivirakennelmasta noin 12 m päässä pohjoiskoilliseen on pieni kuoppa, joka on muodoltaan soikea ja kooltaan 1,5 m x 1 m. Sen syvyys on noin 60-70 cm. Se on kuitenkin ilmeisesti moderni. Kivirakennelman läheisyydessä on myös muutamia muita moderneja, muodoltaan epämääräisiä kuoppia.

### **Luokitusehdotus**

Luokka 2. Rauhoitusasteen tarkempi määrittely edellyttää lisätutkimuksia.



Pudasjärvi Törrönkangas. x = 7255 42; y = 3498 87; z = 124-125. Kivirakenteet.  
Peruskartta 3514 10 PUDASJÄRVI.

## 7. PUDASJÄRVI JYRKKÄKOSKEN LEIRINTÄALUE

### PERUSTIEDOT

MJ-tyyppi: kuopat 1000 00 8951  
Tyyppin tarkenne: pyyntikuopat?  
Ajoitus: esihistoriallinen?  
Rauhoitusluokka: 2  
Lukumäärä: 4  
Peruskartta 3514 10 Pudasjärvi  
3532 01 Kivarijärvi  
Koordinaatit: x = 7255 88-96; y = 3499 99-3500 11; z = 112,5  
Koordinaattiselite: ääripisteet  
Maastomerkintä: ei merkintää  
Pinta-ala:  
Etäisyystieto: Pudasjärven kirkosta n. 4,6 km itäkoilliseen

### OMISTAJATIEDOT

Alue tai rekisterikylä: Pudasjärvi  
Tila 1: 615-409-0009-0069, Törrö  
Omistaja 1: Pudasjärven kaupunki  
Osoite 1: PL 10  
93101 Pudasjärvi

Lisätietoja:

### ARKISTOTIEDOT

Aiemmat tutkimukset/löydöt:

–

### INVENTOINTI 2004

Aika: Juha-Pekka Joonas 22.10.2004  
Löydöt: –  
Karttaotteet: Peruskartat 3514 10 Pudasjärvi, 1:20 000. Porvoo 2003.  
3532 01 Kivarijärvi, 1:20 000. Porvoo 2004.  
Jyrkkäkoski kaavakartta, 1:5000, luonnos 9.1.2003,  
Ympäristötaito Oy.  
Negatiivit: –  
Diat: –

### LYHYT KOHDEKUVAUS

Pudasjärven leirintäalue sijaitsee Kivarinjoen etelärannalla, Törrönkankaan koillisosassa. Neljä kuoppaa sijaitsevat leirintäalueen matkailuvaunualueella lähellä joen rantaa. Kuopat ovat kooltaan noin 2 m x 1,5 m tai pienempiä.

### TUTKIMUSKERTOMUS

#### Sijainti ja maasto

Kuopat sijaitsevat leirintäalueen matkailuvaunualueella, Törrönkankaan koillisosassa. Matkailuvaunualue sijaitsee kapealla Kivarinjoen etelänpuoleisella rantavallilla, jonka eteläpuolella on alava suoalue, joka muodostaa Kivarijärven tulva-alueen. Rantavalli on tasainen alue, joka laskee varsin jyrkästi jokeen ja myös suolle. Maaperä on hiekkaa. Alueella kasvaa jonkin verran suuria mäntyjä. Aluskasvillisuus, ja alueen keskellä myös pintaturve, on pääasiassa kulunut pois. Reunoilla on jonkin verran sammalta. Rannalla on nuotiokatos, ja suon puolella wc-rakennus sekä keinu.

#### Kohteen kuvaus

Paikalla on neljä kuoppaa, joista yksi on todennäköisesti moderni.

A. Kuoppa. Muodoltaan soikeahko, kooltaan 2 m x 1,5 m ja noin 25 cm syvä. Kuopan keskellä on paksu huuhtoutumiskerros (n. 15 cm). Kuopan vieressä huuhtoutumis-



kerroksen paksuus on pari cm. Paikoin kuopan vieressä on kaksoismaannos. Kuoppa sijaitsee metsässä matkailuvaunualueen itäpuolella. Sen vierestä kulkee polku Kivarijärven suuntaan. Maasto viettää kuopan kohdalla hieman itään päin.

B. Kuoppa. Muodoltaan soikea, kooltaan 2 m x 1,5 m, syvyys on noin 10-15 cm. Kuoppa on hyvin matala, mutta siinä on paksu turvekerros, eli kuoppa on jonkin verran syvempi kuin miltä näyttää. Turve on ilmeisesti kertynyt kuoppaan ympäröivältä alueelta. Kuopan keskellä on paksu huuhtoutumiskerros. Kuoppa sijaitsee vaunupaikan virtatolpan no 15 vieressä.

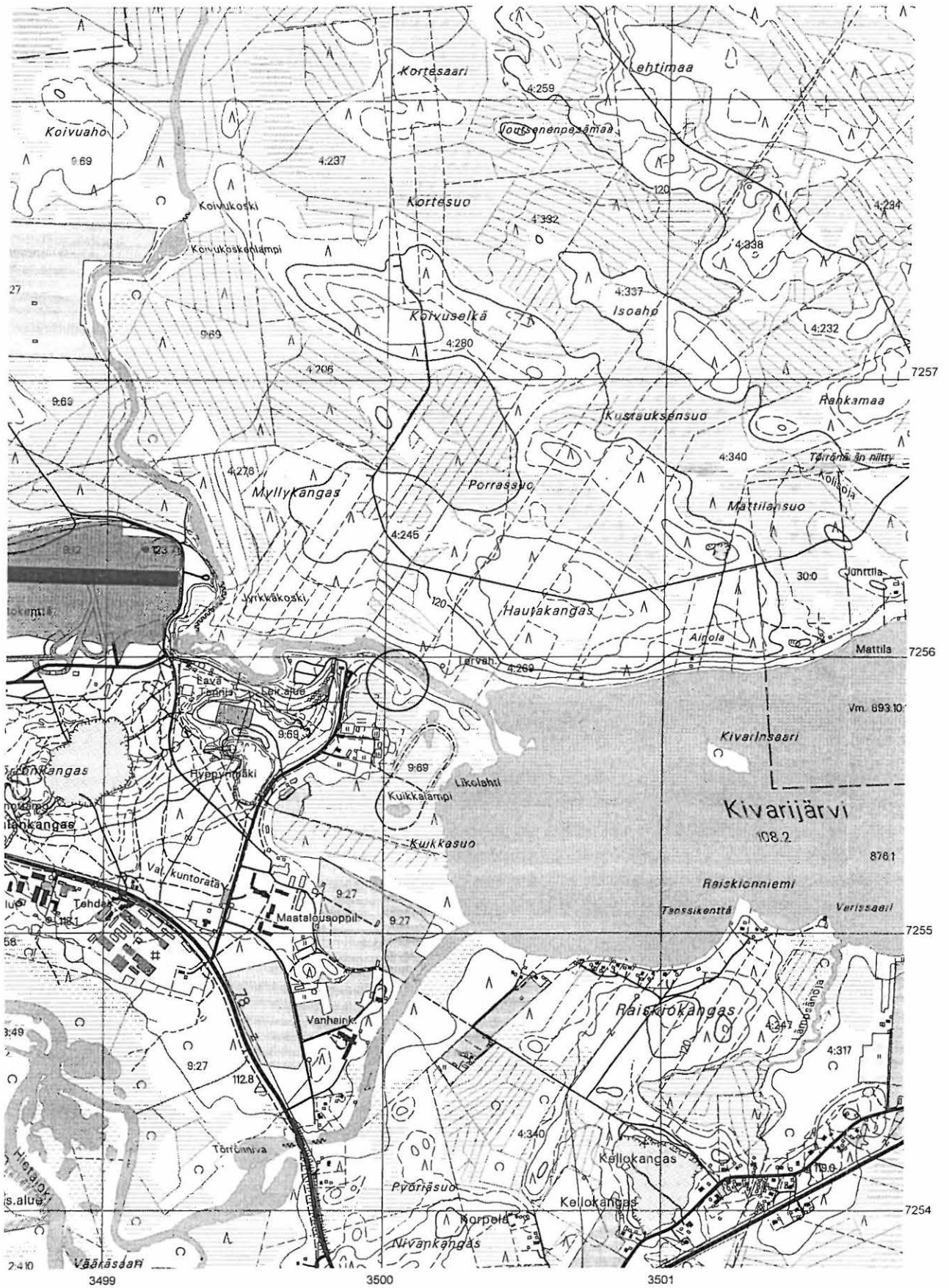
C. Kuoppa. Muodoltaan soikea ja varsin pieni, kooltaan 1,5 m x 1 m, syvyys on noin 25 cm. Kuopan keskellä on paksu huuhtoutumiskerros. Se sijaitsee lähellä jokeen viettävän törmän reunaa, muutaman metrin päässä virtatolpasta no 13.

D. Kuoppa. Halkaisijaltaan noin 1 m, syvyys on noin 20 cm. Sijaitsee suon puoleisessa reunassa lähellä keinua. Kuopassa ei ole selkeää huuhtoutumiskerrosta. Sen perusteella kuoppa on uudempi kuin muut, mahdollisesti se on moderni.

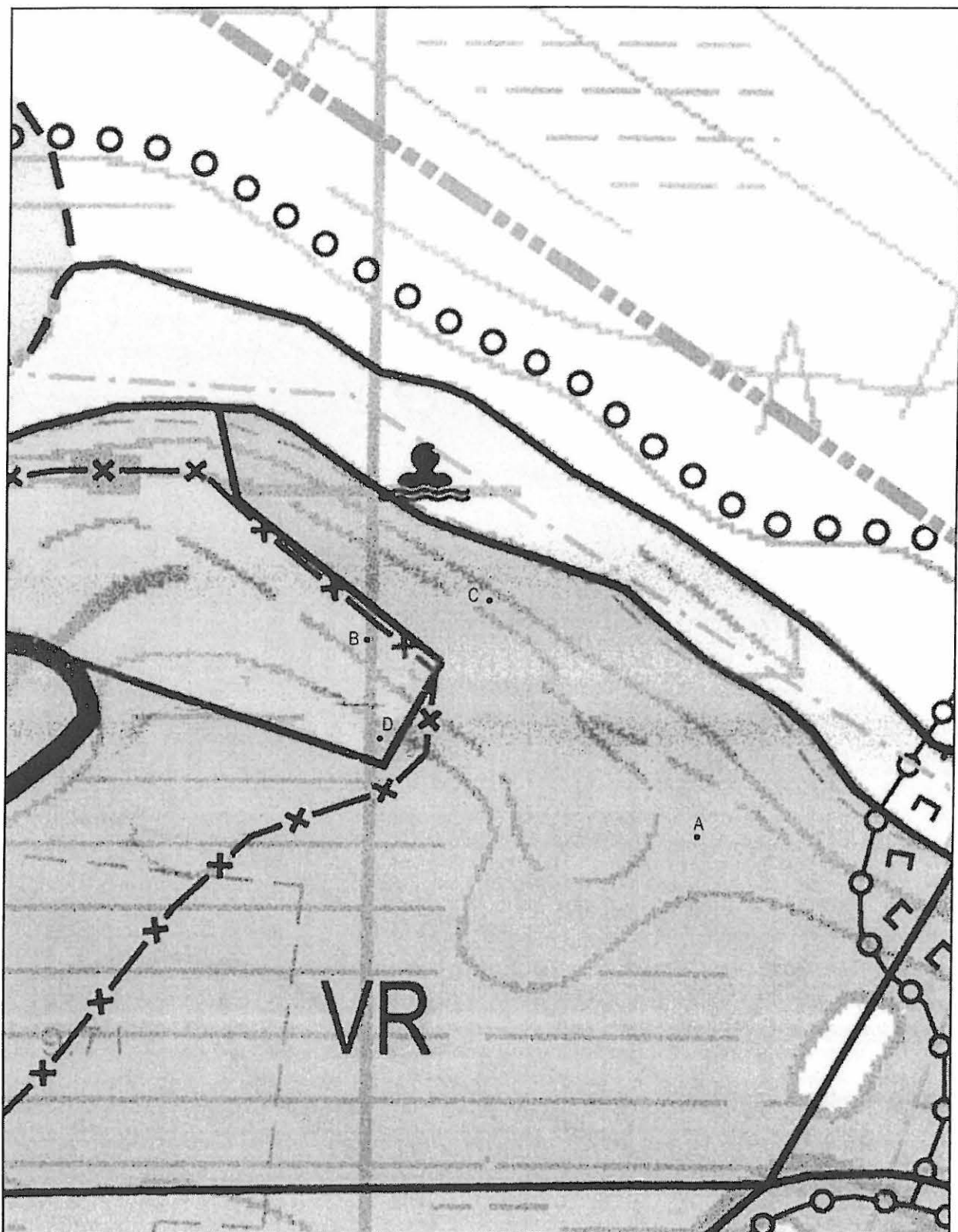
Kuopissa ei ole merkkejä hiilestä tai kivistä. Mahdollisesti ne ovat muodostaneet pyyntikuoppajärjestelmän tai osan sellaisesta. Joen pohjoispuolella hieman idempänä on viisi suunnilleen samankokoista kuoppaa, jotka mahdollisesti ovat olleet osa samaa pyyntikuoppajärjestelmää. Kuoppien tutkiminen tehtiin kairaamalla ja ne paikallistettiin Garmin eTrex satelliittipaikannuslaitteella. Kohteen laajuus on näkyvien rakenteiden perusteella noin hehtaarin. Kuopat ovat ilmeisesti pääosin koskemattomia huolimatta siitä että ne sijaitsevat leirintäalueella.

### **Luokitusehdotus**

Luokka 2. Rauhoitusasteen tarkempi määrittely edellyttää lisätutkimuksia.



Pudasjärvi Jyrkkäkosken leirintäalue. x = 7255 88-96; y = 3499 99-3500 11; z = n. 112,5. Kuopat. Peruskartat 3514 10 PUDASJÄRVI ja 3532 01 KIVARIJÄRVI.



Pudasjärvi Jyrkkäkosken leirintäalue

Yleiskartta 1:2000

Kartoitus: Juha-Pekka Jooa 22.10.2004

Jyrkkäkoski kaavakartta (1:5000), luonnos 9.1.2003, Ympäristötaito Oy.

## 8. PUDASJÄRVI MYLLYKANGAS

### PERUSTIEDOT

1000 00 8933

MJ-tyyppi: kuopat  
Tyypin tarkenne:  
Ajoitus: esihistoriallinen?  
Rauhoitusluokka: 2  
Lukumäärä: 1  
Peruskartta 3514 10 Pudasjärvi  
Koordinaatit: x = 7256 11; y = 3499 59; z = 112,5-115  
Koordinaattiselite: keskikoordinaatit  
Maastomerkintä: ei merkintää  
Pinta-ala:  
Etäisyystieto: Pudasjärven kirkosta n. 4,4 km itäkoilliseen

### OMISTAJATIEDOT

Alue tai rekisterikylä: Pudasjärvi  
Tila 1: 615-409-0004-0206, Pajula  
Omistaja 1: Kerälä, Yrjö Aleksanteri kuolinpesä  
Osoite 1: Perulantie 18 A  
93140 Kipinä

Lisätietoja:

### INVENTOINTI 2004

Aika: Juha-Pekka Joonas 22.10.2004  
Löydöt: –  
Karttaotteet: Peruskartta 3514 10 Pudasjärvi, 1:20 000. Porvoo 2003.  
Negatiivit: –  
Diat: –

### LYHYT KOHDEKUVAUS

Kohde sijaitsee Kivarinjoen pohjoisrannalla, vastapäätä Jyrkkäkosken leirintäaluetta. Paikalla on yksi esihistoriallinen kuoppajäännös.

### TUTKIMUSKERTOMUS

#### Sijainti ja maasto

Kohde sijaitsee Kivarinjoen pohjoisrannalla, noin 40 m etäisyydellä rannasta, kohdassa jossa joki tekee mutkan pohjoiseen ja länteen, ja jossa on pätkä vanhaa joenuomaa. Kuoppa sijaitsee kapealla terassilla, josta maasto laskee varsin jyrkästi joen rannalle. Pohjoiseen päin maasto nousee loivasti. Maaperä on hienoa hiekkaa. Kasvillisuus on kuivaa mäntykangasta, aluskasvillisuus on pääasiassa puolukkaa ja sammalta. Metsää on kuopan läheisyydessä harvennushakattu. Peruskartan mukaan kangas on jaettu useisiin kapeisiin palstoihin, joita osaa erottaa toisistaan hakatut linjat.

#### Kohteen kuvaus

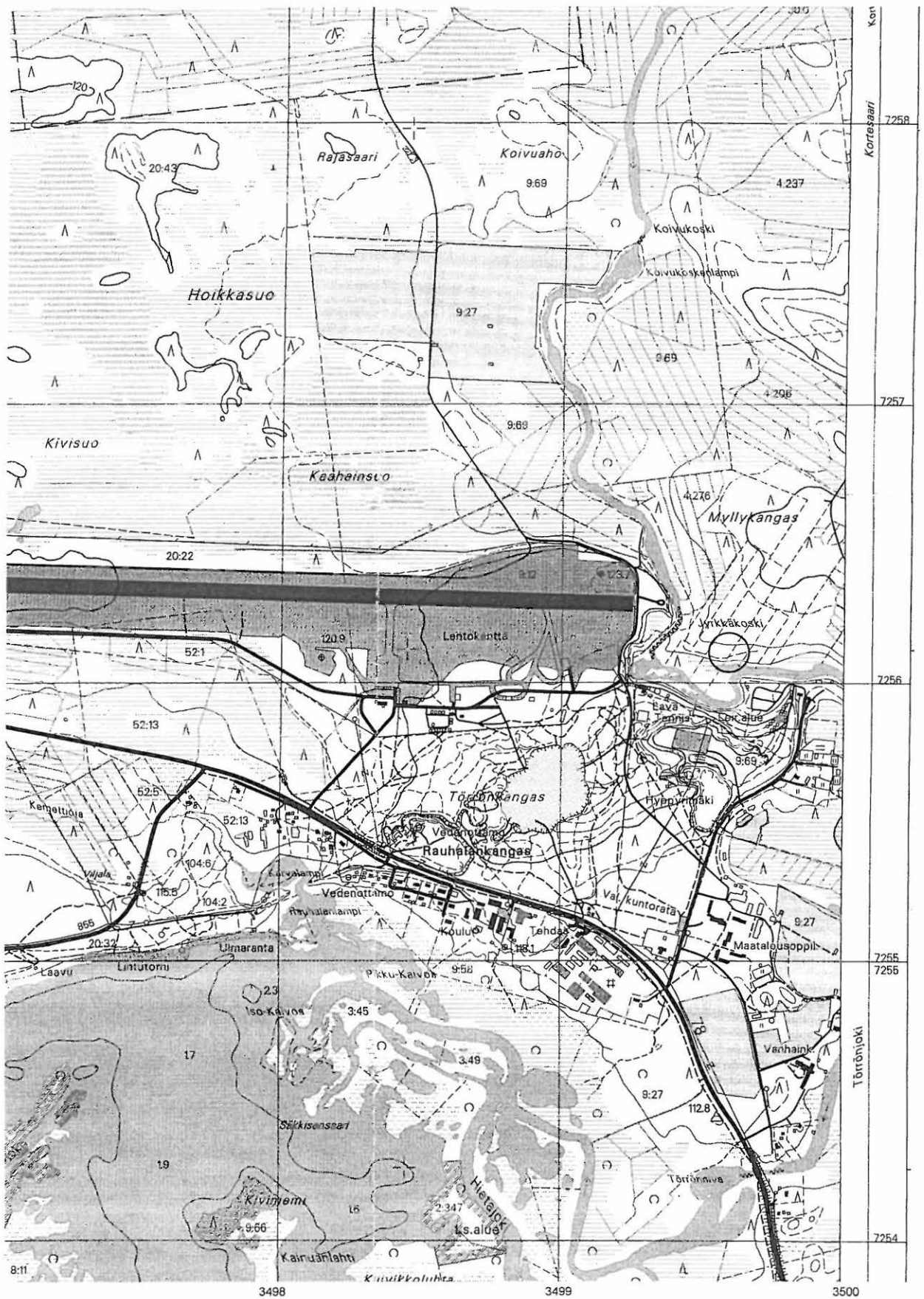
Paikalla on yksi soikeahko kuoppa, kooltaan 2 m x 2,5 m. Kuopan syvyys on noin 40 cm. Kuopan keskellä on noin 20 cm vahva huuhtoutumiskerros, sen vieressä huuhtoutumiskerroksen paksuus on 2-5 cm.

Kohteesta noin 65 m länteen on toinen, ilmeisesti moderni, kuoppa, jossa ei havaittu huuhtoutumiskerrosta. Kuoppa on muodoltaan soikea ja varsin syvä. Koko on 3,5 m x 2,5 m, ja syvyys on noin 60 cm. Se sijaitsee samalla terassilla kuin em. kuopan kanssa.

#### Luokitusehdotus

Luokka 2. Rauhoitusasteen tarkempi määrittely edellyttää lisätutkimuksia.





Pudasjärvi Myllykangas. x = 7256 11; y = 3499 59; z = n. 112,5-115. Kuopat.  
Peruskartta 3514 10 PUDASJÄRVI.



## 9. PUDASJÄRVI HAUTAKANGAS

### PERUSTIEDOT

MJ-tyyppi: kuopat  
Tyypin tarkenne: pyyntikuopat?  
Ajoitus: esihistoriallinen?  
Rauhoitusluokka: 2  
Lukumäärä: 5  
Peruskartta: 3532 01 Kivarijärvi  
Koordinaatit: A.-C. x = 7255 98; y = 3500 19; z = n. 110  
D.-E. x = 7255 96; y = 3500 27; z = n. 110  
Koordinaattiselite: keskikoordinaatit  
Maastomerkintä: ei merkintää  
Pinta-ala:  
Etäisyystieto: Pudasjärven kirkosta n. 4,8 km itäkoilliseen

1000 00 89JJ

### OMISTAJATIEDOT

Alue tai rekisterikylä: Pudasjärvi  
Tila 1: 615-409-0004-0338, Lammassaari  
Omistaja 1: Lehtinen, Lauri Olavi  
Osoite 1: Pietarilantie 45  
93100 Pudasjärvi

Lisätietoja:

### ARKISTOTIEDOT

Aiemmat tutkimukset/löydöt:

–

### INVENTOINTI 2004

Aika: Juha-Pekka Joonas 22.10.2004  
Löydöt: –  
Karttaotteet: Peruskartta 3532 01 Kivarijärvi, 1:20 000. Porvoo 2004.  
Jyrkkäkoski kaavakartta, 1:5000, luonnos 9.1.2003,  
Ympäristötaito Oy.  
Negatiivit: –  
Diat: –

### LYHYT KOHDEKUVAUS

Hautakangas sijaitsee Kivarijärven luoteiskulmalla, järveen laskevan Kivarijoen koillispuolella. Kivarijoen rannalla, noin 200 m päässä järven rannasta sijaitsee viisi kuoppaa kahdessa ryhmässä, toisessa kuoppia on kolme ja toisessa kaksi. Ryhmissä kuopat ovat lähellä toisiaan (n. 10 m) ja ryhmien välinen etäisyys on noin 60 m.

### TUTKIMUSKERTOMUS

#### Sijainti ja maasto

Kuopat sijaitsevat Hautakankaan lounaisosassa Kivarijoen koillisrannalla, 40-70 m etäisyydellä joen rannasta, rannalle johtavan tien molemmin puolin. Tietä pitkin kulkee myös moottorikelkkareitti. Tien länsipuolella kuopat (A, B ja C) ovat 35-50 m etäisyydellä tiestä, itäpuolella (D ja E) 15-25 m etäisyydellä. Kuopat sijaitsevat samalla, varsin kapealla terassilla, josta maasto laskee matalammalle terassille ennen jokea. Pohjoispuolella maasto nousee ylemmälle terassille. Tien länsipuolella kuopat ovat lähellä terassin reunaa, itäpuolella kuopat ovat kauempana joesta, ja terassin reuna on kauempana etelässä, mutta se kaartuu lähelle idässä, jossa on pieni suoalue. Maaperä on hiekkaa. Kasvillisuus on kuivaa mäntykangasta, puulajeina mänty ja kuusi. Aluskasvillisuus on pääasiassa puolukkaa ja sammalta.

### **Kohteen kuvaus**

Löytöalue kuuluu osittain osayleiskaava-alueeseen, osa kuopista mahdollisesti jää suunnitellun alueen ulkopuolelle.

A. Kuoppa, muodoltaan soikea. Kooltaan 2,5 x 2 m –metrinen, ja noin 45 cm syvä. Kuopan keskellä on paksu huuhtoutumiskerros (n. 20 cm). Huuhtoutuneessa kerroksessa noin 15 cm syvyydellä oli paikoin hiiltä. Kuoppien ympärillä huuhtoutumiskerros on 2-5 cm paksu.

B. Kuoppa, muodoltaan soikea, hieman epämääräisen muotoinen. Kooltaan 2 x 3 m, syvyys 50-60 cm. Sen keskellä on halkaisijaltaan noin 50 cm syvämpi kuoppa. Kuopan keskellä noin 20 cm paksu huuhtoutumiskerros. Etäisyys kuoppaan A on noin 8,5 m.

C. Pieni laakea kuoppa, kooltaan 1,5 m x 1,7 m, syvyys on 25-30 cm. Keskellä kuoppa on halkaisijaltaan noin 50 cm oleva syvämpi kuoppa. Kuopan keskikohdalla noin 20 cm paksu huuhtoutumiskerros. Etäisyys kuoppaan B on 9 m, ja 17 m kuoppaan A.

D. Kuoppa, halkaisijaltaan noin 1,5 m ja noin 35 cm syvä. Kuoppa vaikuttaa syvemmältä viereisen mättään vuoksi. Paksu huuhtoutumiskerros, jossa on paikoin hiiltä 10-15 cm syvyydessä. Sijaitsee lähellä pienen suon reunaa, johon etäisyys on noin 13 m.

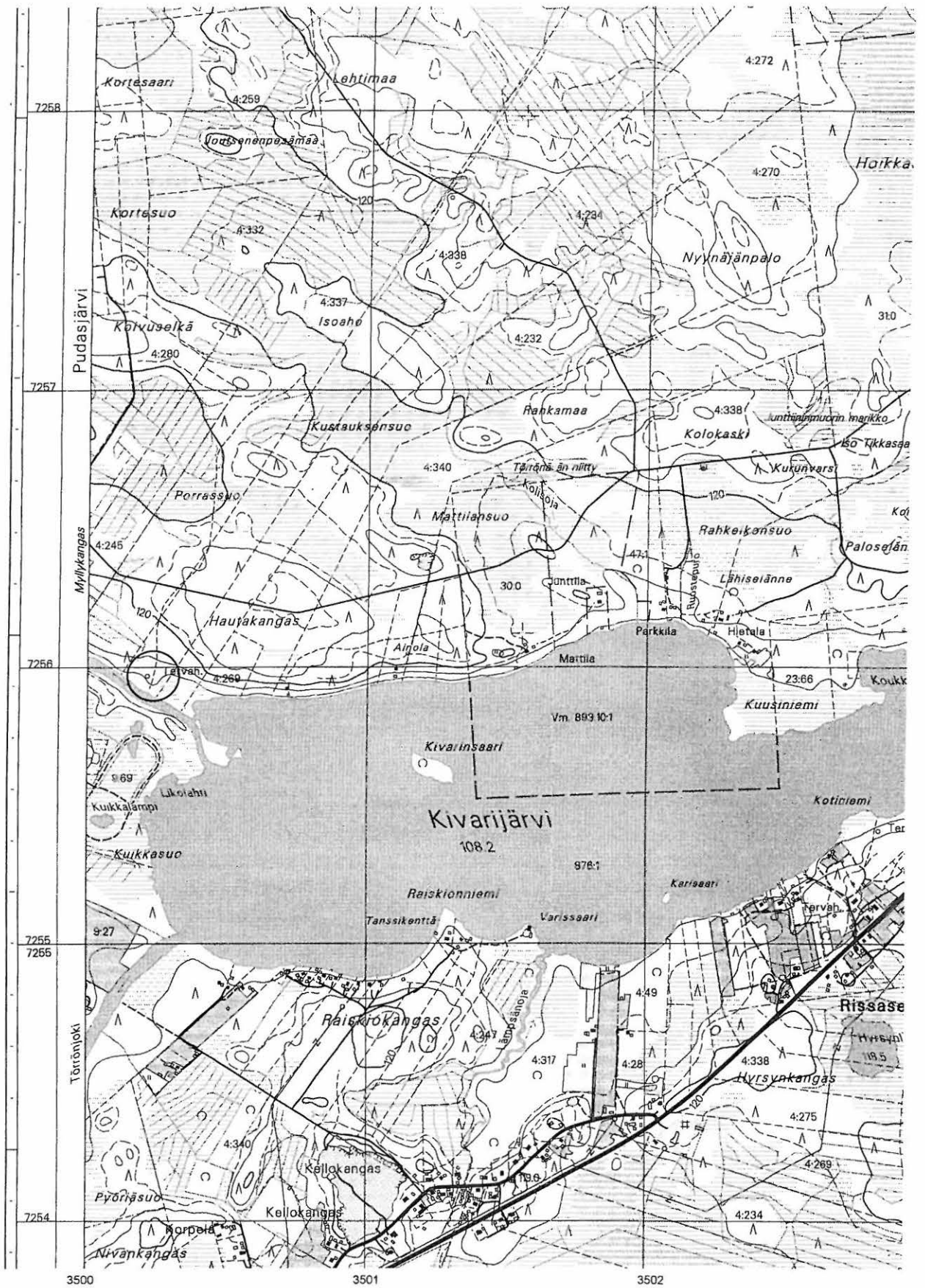
E. Pieni ja syvä kuoppa, kooltaan 1,5 x 2 m ja 50 cm syvä. Kuopan reunat ovat jyrkät. Kuopassa ei ole huuhtoutumiskerrosta, vaan maa on sekoittunutta. Sen perusteella kuoppa olisi uudempi kuin muut kuopat. Se on kuitenkin kooltaan suunnilleen muiden kuoppien kokoinen. Vieressä sijaitsee suuri tervahauta, joten mahdollisesti kyseessä on vanha kuoppa, jota on uusiokäytetty tervanpolton yhteydessä. Etäisyys kuoppaan E on noin 10 m, tiehen noin 15 m, ja tervahauta on noin 20 m etäisyydellä pohjoispuolella.

Kuopat ovat mahdollisesti muodostaneet pyyntikuoppajärjestelmän tai osan sellaisesta. Kuoppien tutkiminen tehtiin kairaamalla ja ne paikannettiin Germin eTrex satelliittipaikannuslaitteella. Sen mittaustarkeus oli kuitenkin huonon sään ja tiheän metsän vuoksi huono. Kohteen laajuus on noin 100 m x 40 m näkyvien rakenteiden perusteella.

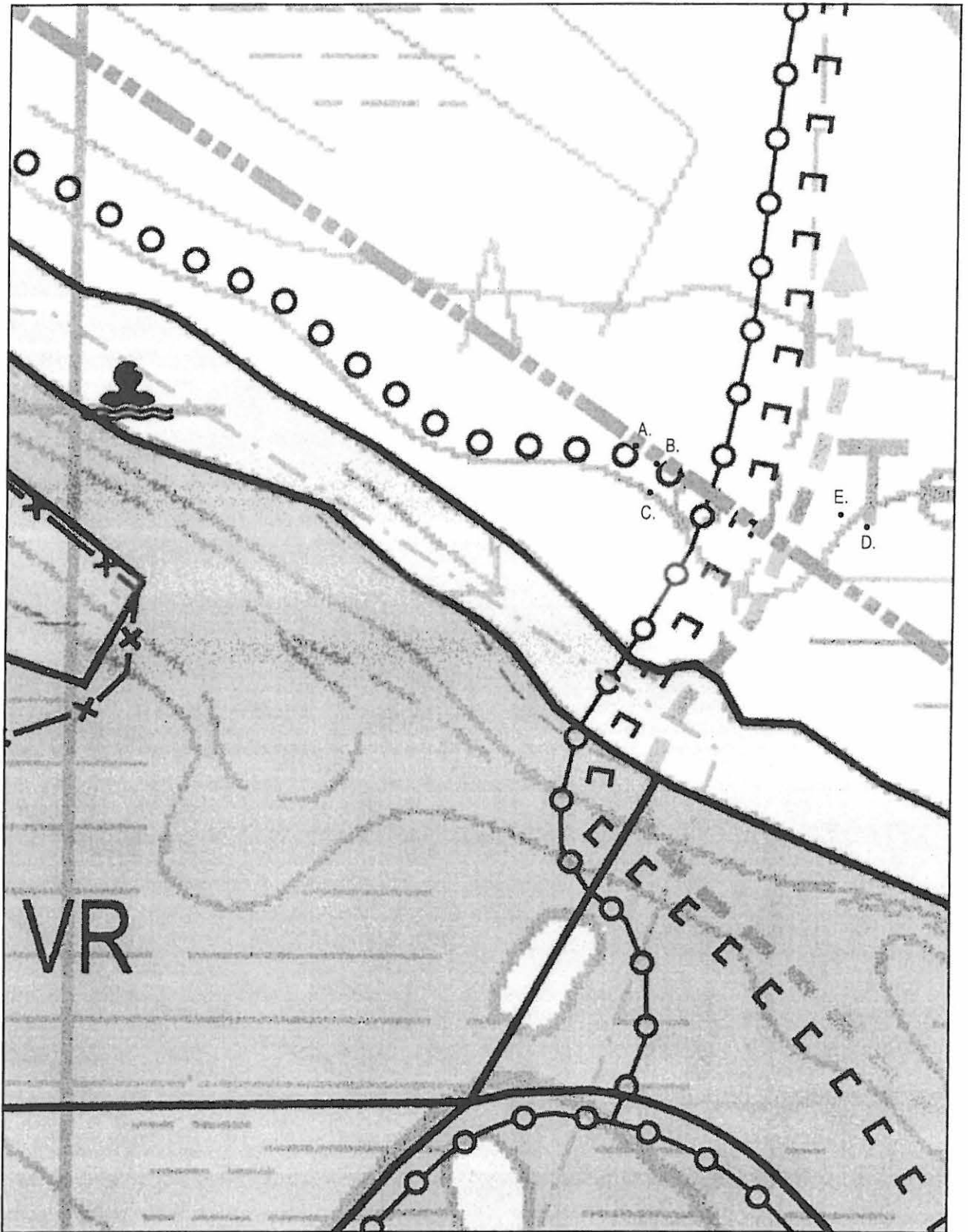
Joen toisella puolella on neljä kuoppaa, jotka mahdollisesti ovat osa samaa pyyntikuoppajärjestelmää. Joki on tällä kohdalla noin 40 m leveä.

### **Luokitusehdotus**

Luokka 2. Rauhoitusasteen tarkempi määrittely edellyttää lisätutkimuksia.



Pudasjärvi Hautakangas. x = 7255 96-98; y = 3500 19-27; z = n. 110. Kuopat.  
Peruskartta 3532 01 KIVARIJÄRVI.



Pudasjärvi Hautakangas

Yleiskartta 1:2000

Kartoitus: Juha-Pekka Joonas 22.10.2004

Jyrkkäkösken kaavakartta (1:5000), luonnos 9.1.2003, Ympäristötaito Oy.

# Irtolöydöt

## 10. PUDASJÄRVI 17 RAUHALA

1050 60 9486  
(irtolöydöskohde)

### PERUSTIEDOT

MJ-tyyppi: irtolöytöpaikat  
Tyypin tarkenne:  
Ajoitus: kivikautinen  
Rauhoitusluokka: 3  
Lukumäärä: 1  
Peruskartta 3514 10 Pudasjärvi  
Koordinaatit: x = 7255 30; y = 3498 14; z = 110-112,5  
Koordinaattiselite: keskikoordinaatti  
Maastomerkintä: ei merkintää  
Pinta-ala:  
Etäisyystieto: Pudasjärven kirkosta n. 2,7 km itään

### OMISTAJATIEDOT

Alue tai rekisterikylä: Pudasjärvi  
Tila 1: 9:69  
Omistaja 1: Pudasjärven kaupunki  
Osoite 1: PL 10  
93101 Pudasjärvi

Lisätietoja:

### ARKISTOTIEDOT

Aiemmat tutkimukset/löydöt:

irtolöytö 1896 PPM ? oikokirves (tuhoutunut museon palossa  
1929)  
Markku Torvinen inv. 1982  
Mika Sarkkinen tark. 1998

### TARKISTUS 2004

Aika: Juha-Pekka Joonas 21.10.2004  
Löydöt: -  
Karttaotteet: Peruskartta 3514 10 Pudasjärvi, 1:20 000. Porvoo 2003.  
Negatiivit: -  
Diat: -

### LYHYT KOHDEKUVAUS

Vanha irtolöytöpaikka jonka tarkkaa sijaintia ei tiedetä.

### TUTKIMUSKERTOMUS

#### Sijainti ja maasto

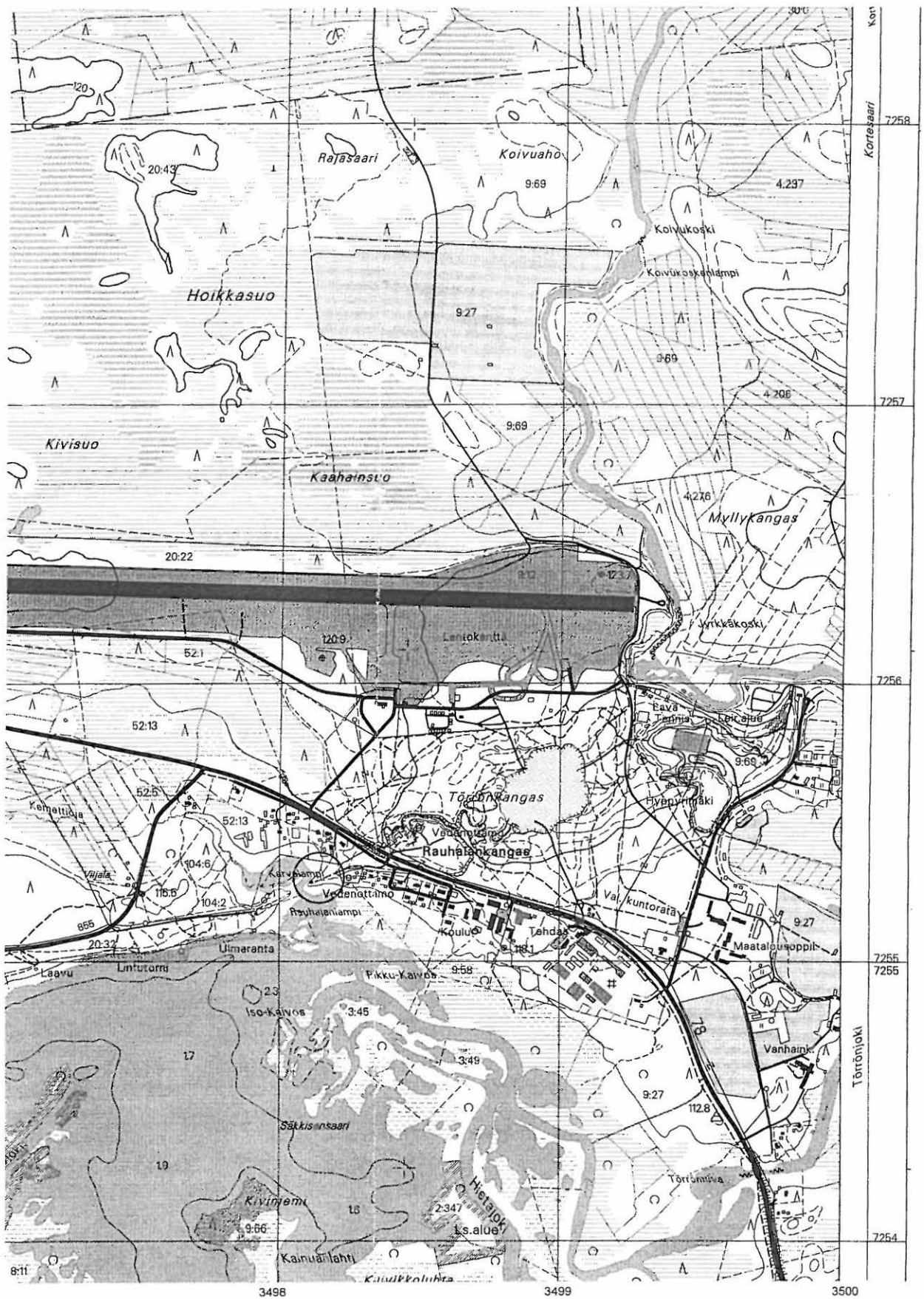
#### Kohteen kuvaus

Pudasjärven koilliskulmalla olevan Karvalampeen johtavan salmen itärannalla olleen Rauhalan talosta on saatu kiviesine vuonna 1896. Esineen löytöpaikasta ei ole tietoa.

#### Luokitusehdotus

Luokka 3. Tuhoutunut tai epämääräinen kohde.





Pudasjärvi 17 Rauhala. x = 7255 30; y = 3498 14; z = 110-112,5. Irtolöytöpaikat.  
Peruskartta 3514 10 PUDASJÄRVI.

## 11. ja 12. PUDASJÄRVI 27 TÖRRÖ (NAVETTAPELTO)

### ja 29 KIRKONKYLÄ, TÖRRÖ

*myös 1058 00 9482  
(irtolöytkohde)*

#### PERUSTIEDOT

MJ-tyyppi: irtolöytöpaikat  
Tyypin tarkenne:  
Ajoitus: rautakautinen  
Rauhoitusluokka: 3  
Lukumäärä: 2  
Peruskartta: 3514 10 Pudasjärvi  
Koordinaatit: x = 7254 76; y = 3499 98; z = 115-117,5  
Koordinaattiselite: talon paikka  
Maastomerkintä: ei merkintää  
Pinta-ala:  
Etäisyystieto: Pudasjärven kirkosta n. 4,5 km itään

#### OMISTAJATIEDOT

Alue tai rekisterikylä: Pudasjärvi  
Tila 1: 9:69  
Omistaja 1: Pudasjärven kaupunki  
Osoite 1: PL 10  
93101 Pudasjärvi

Lisätietoja:

#### ARKISTOTIEDOT

Aiemmat tutkimukset/löydöt:

irtolöytö PPM 59 putkellinen keihäänkärki  
irtolöytö KM 3296:7 silmäkirves  
Markku Torvinen inv. 1982  
Mika Sarkkinen tark. 1998

#### TARKISTUS 2004

Aika: löytöpaikkaa ei tarkastettu  
Löydöt: –  
Karttaotteet: Peruskartta 3514 10 Pudasjärvi, 1:20 000. Porvoo 2003.  
Negatiivit: –  
Diat: –

#### LYHYT KOHDEKuvaus

Törrön tilan mailta on löytynyt kaksi rautakautista irtolöytöä, jotka on merkitty kahdeksi eri kohteeksi. Kummankaan tarkkaa löytöpaikkaa ei tunneta.

#### TUTKIMUSKERTOMUS

##### Sijainti ja maasto

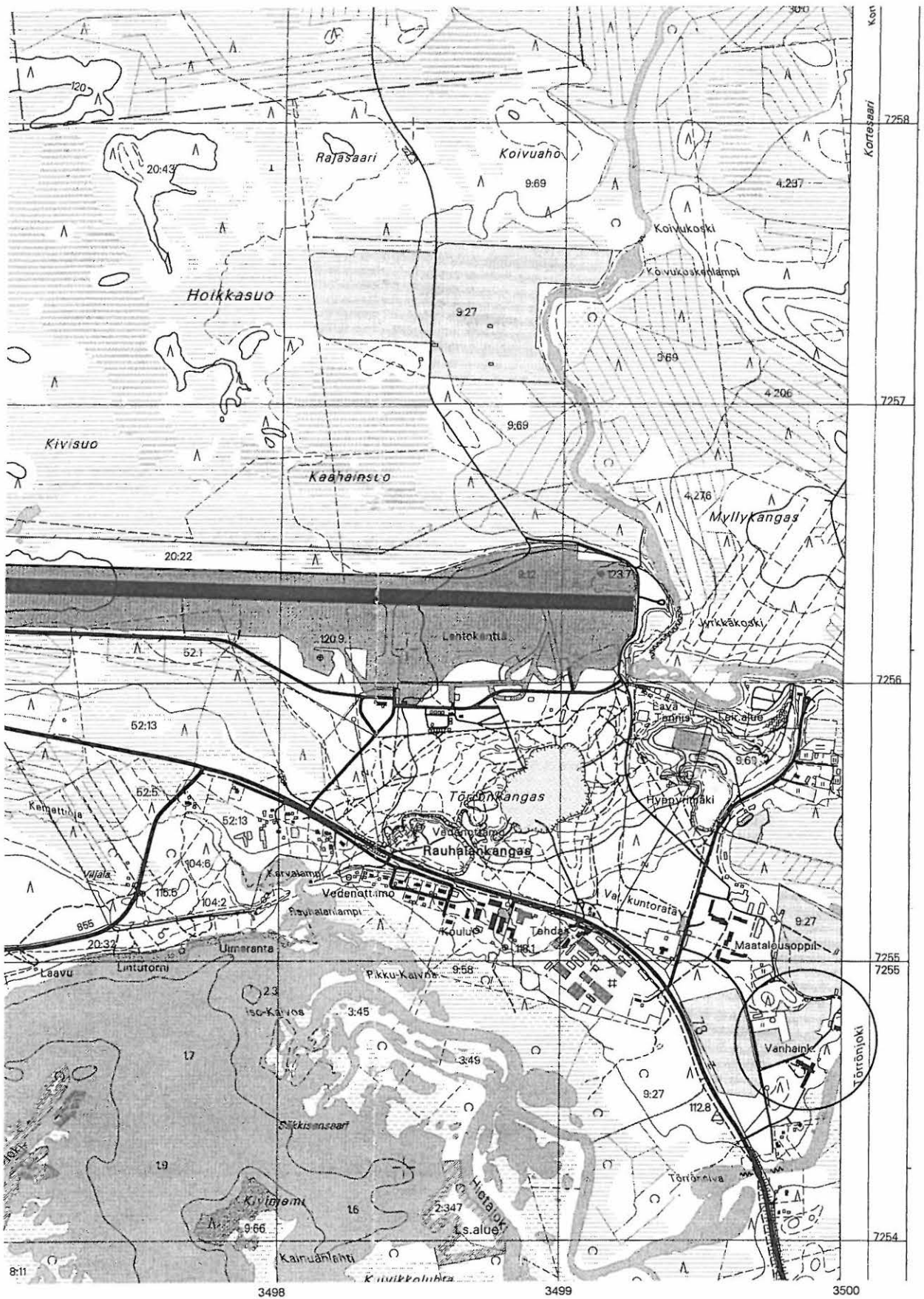
Törrönjoen länsirannalla sijainneen ja nykyisin jo hävinneen Törrön talon paikalla on kunnan asuntola ja sen lounaispuolella vanhainkoti. Talon pellot ovat nykyään maatalousoppilaitoksen käytössä.

##### Kohteen kuvaus

Törrön tilan mailta on löydetty kaksi rautakautista irtolöytöä; putkellinen keihäänkärki ja silmäkirves. Keihäänkärki on löydetty jo 1800-luvun lopulla. Kummankaan tarkkaa löytöpaikkaa ei tunneta.

##### Luokitusehdotus

Luokka 3. Tuhoutunut tai epämääräinen kohde.



Pudasjärvi 27 Törrö (Navettapelto) ja 29 Kirkonkylä, Törrö. x = 7254 76; y = 3499 98;  
 z = n. 115-117,5. Irtolöytöpaikat.  
 Peruskartta 3514 10 PUDASJÄRVI.

*ei löydy my-rekisteristä*

## Muut kohteet

### 13. PUDASJÄRVI JYRKKÄKOSKI

#### PERUSTIEDOT

MJ-tyyppi: kuopat  
Tyyppin tarkenne:  
Ajoitus: ajoittamaton  
Rauhoitusluokka: 3  
Lukumäärä: 1  
Peruskartta: 3514 10 Pudasjärvi  
Koordinaatit: x = 7256 22; y = 3499 38; z = n. 112,5  
Koordinaattiselite: keskikoordinaatti  
Maastomerkintä: ei merkintää  
Pinta-ala:  
Etäisyystieto: Pudasjärven kirkosta n. 4,2 km itäkoilliseen

#### OMISTAJATIEDOT

Alue tai rekisterikylä: Pudasjärvi  
Tila 1: 615-409-0009-0012  
Omistaja 1: Metsähallitus  
Osoite 1: PL 94  
01301 Vantaa

Lisätietoja:

#### ARKISTOTIEDOT

Aiemmat tutkimukset/löydöt:

#### INVENTOINTI 2004

Aika: Juha-Pekka Joonas 21.10.2004  
Löydöt: –  
Karttaotteet: 3514 10 Pudasjärvi, 1:20 000. Porvoo 2003.  
Negatiivit: –  
Diat: –

#### LYHYT KOHDEKUVAUS

Kohde sijaitsee Pudasjärven lentokentän itäpäässä, Kivarinjoen Jyrkkäkosken länsirannalla, noin 10 m päässä rannasta. Paikalla on yksi kuoppajäänös, joka ei kuitenkaan ole esihistoriallinen.

#### TUTKIMUSKERTOMUS

##### Sijainti ja maasto

Kohde sijaitsee Kivarinjoen Jyrkkäkosken länsirannalla, Pudasjärven lentokentän itäpäässä. Lentokenttä sijaitsee tasaisella Törrönkankaan pohjoisosalla, josta maasto laskee jyrkästi Kivarinjoelle. Kaakkoon suuntautuu niemeke, jolloin muodostuu suojaisa lahdeke harjun taakse. Joen rannalla on pieni alava alue, jossa kuoppa sijaitsee. Kuopan kohdalla maaperä on hiekkaa, ja kasvillisuus kuivaa kangasmetsää. Puusto mäntyä ja kuusta sekä aluskasvillisuus lähinnä puolukkaa ja sammalta. Muutaman metrin päässä länteen maasto laskee ja kasvillisuus muuttuu soiseksi.

##### Kohteen kuvaus

Kuoppa, muodoltaan pyöreähkö, kooltaan 4 m x 3,5 m, syvyys on noin 40-50 cm. Sijaitsee noin 10 m etäisyydellä joen rannasta. Kuopan ympärillä on muutaman senttimetrin vahvuinen huuhtoutumiskerros, mutta kuopan pohjalla selvää huuhtoutumiskerrosta ei ole. Näin ollen kuoppa ei ole kovin vanha. Kuopan länsireunan poikki kulkee kapea polku.

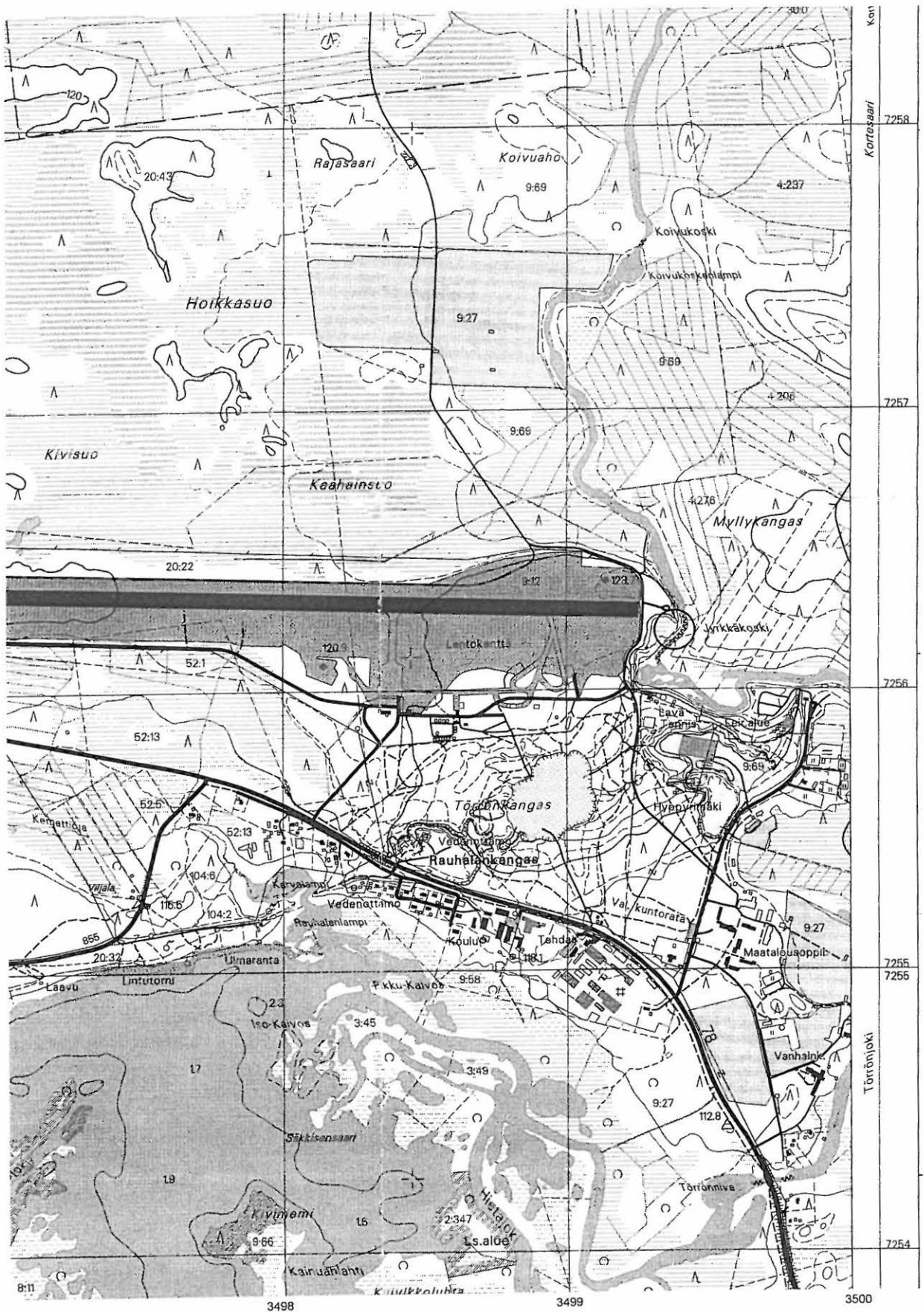
Kuoppa on noin 0,5 m korkean törmän vieressä, jonka päällä maaperä on hiekkaa ja maasto on varsin tasainen. Törmän alla maanpinta on epätasainen ja näkyvissä on runsaasti

kiviä. Tämä alue on muodoltaan puoliympyrä ja kooltaan noin 30 m x 15 m, ja sijoittuu joen rantaan. Mahdollisesti siitä on otettu maa-ainesta, hiekkaa ja kiviä. Paikalla kasvaa suuria puita, joten maa-aineksen otosta on kulunut vähintään muutama vuosikymmen. Polun varrella, noin 20 m lounaaseen kuopasta on pintaturpeen peittämä kivi- ja maakasa, kooltaan noin 3 m x 2 m ja noin 70 cm korkea. Se vaikuttaa olevan kasattu poiskuljetusta varten. Kuoppa ei kuitenkaan vaikuta liittyvän suoranaisesti maa-aineksen ottoon.

### **Luokitusehdotus**

Luokka 3. Tuhoutunut tai epämääräinen kohde.





Pudasjärvi Jyrkkäkoski. x = 7256 22; y = 3499 38; z = n. 112,5. Kuopat.  
Peruskartta 3514 10 PUDASJÄRVI.

## 14. PUDASJÄRVI TÖRRÖNJOKI, NW-RANTA

*ei myrkyllisyyttä*

### PERUSTIEDOT

MJ-tyyppi: rökkiöt  
Tyyppin tarkenne: viljelyrökkiöt  
Ajoitus: uusi aika?  
Rauhoitusluokka: 3  
Lukumäärä: 1  
Peruskartta 3532 01 Kivarijärvi  
Koordinaatit: x = 7255 02; y = 3500 20; z = n. 110  
Koordinaattiselite: keskikoordinaatti  
Maastomerkitä: ei merkintää  
Pinta-ala:  
Etäisyystieto: Pudasjärven kirkosta n. 4,7 km itään

### OMISTAJATIEDOT

Alue tai rekisterikylä: Pudasjärvi  
Tila 1: 615-409-0009-0027 Törrön koulutila  
Omistaja 1: Koillis-Pohjanmaan ammatillisen koulutuksen kuntayhtymä  
Osoite 1: Opintie 3  
93400 Taivalkoski

Lisätietoja:

### ARKISTOTIEDOT

Aiemmat tutkimukset/löydöt:

### INVENTOINTI 2004

Aika: Juha-Pekka Joonas 21.10.2004  
Löydöt: –  
Karttaotteet: Peruskartta 3532 01 Kivarijärvi, 1:20 000. Porvoo 2004.  
Negatiivit: –  
Diat: –

### LYHYT KOHDEKUVAUS

Törrönjoen luoteisrannalla sijaitsee moderni peltorökkiö.

### TUTKIMUSKERTOMUS

#### Sijainti ja maasto

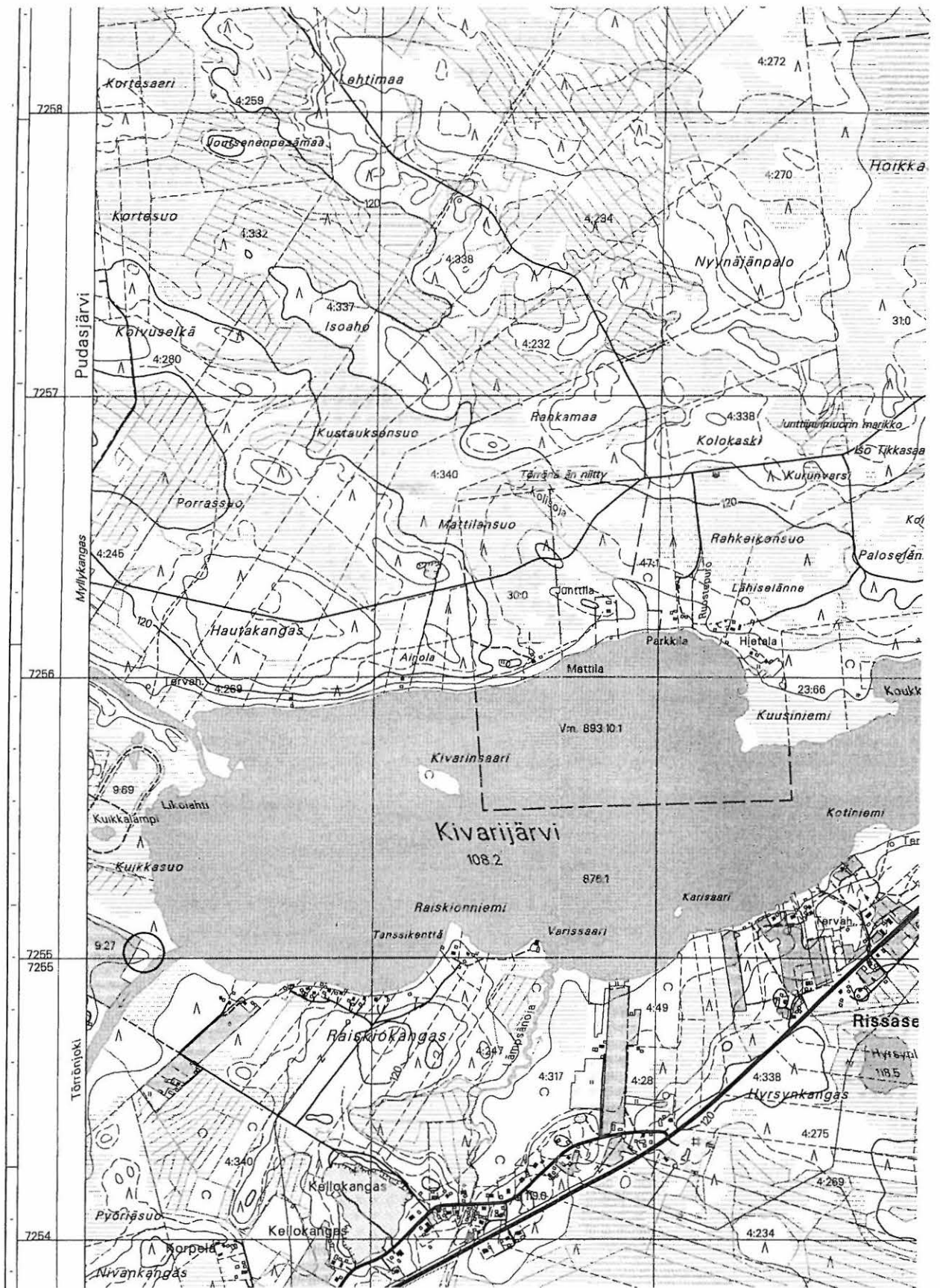
Peltorökkiö sijaitsee Kivarijärvestä laskevan Törrönjoen luoteisrannalla, lähellä Kivarijärven länsirantaa. Maasto on alavaa vanhaa peltoa/niittyä. Rökkiö sijaitsee hieman muuta maastoa korkeammalla kohdalla, mistä se laskee lounaaseen ja koilliseen. Paikalla kasvaa katajaa ja muutaman kymmenen vuoden ikäistä mäntyä. Maaperä on kivinen ja hiekkainen maaston korkeimmalla kohdalla, mutta alemmat kohdat ovat savista peltomaata.

#### Kohteen kuvaus

Peltorökkiö. Muodoltaan hieman epämääräinen, keskellä on kuoppa. Halkaisija on noin 3,5-4 m. Ympäriällä on näkyvissä runsaasti yksittäisiä kiviä, ja myös maaperä on kivinen. Lähistöllä (noin 10 m päässä) on pari pienempää kivikasaa, joista toinen vaikuttaa kasatun viime aikoina. Vieressä on myös halkaisijaltaan 8-9 –metrinen kivikehä, joka myös on rakennettu viime aikoina. Kivet nimittäin ovat pintaturpeen päällä. Maaperä on sekoittunutta, ilmeisesti peltomaata.

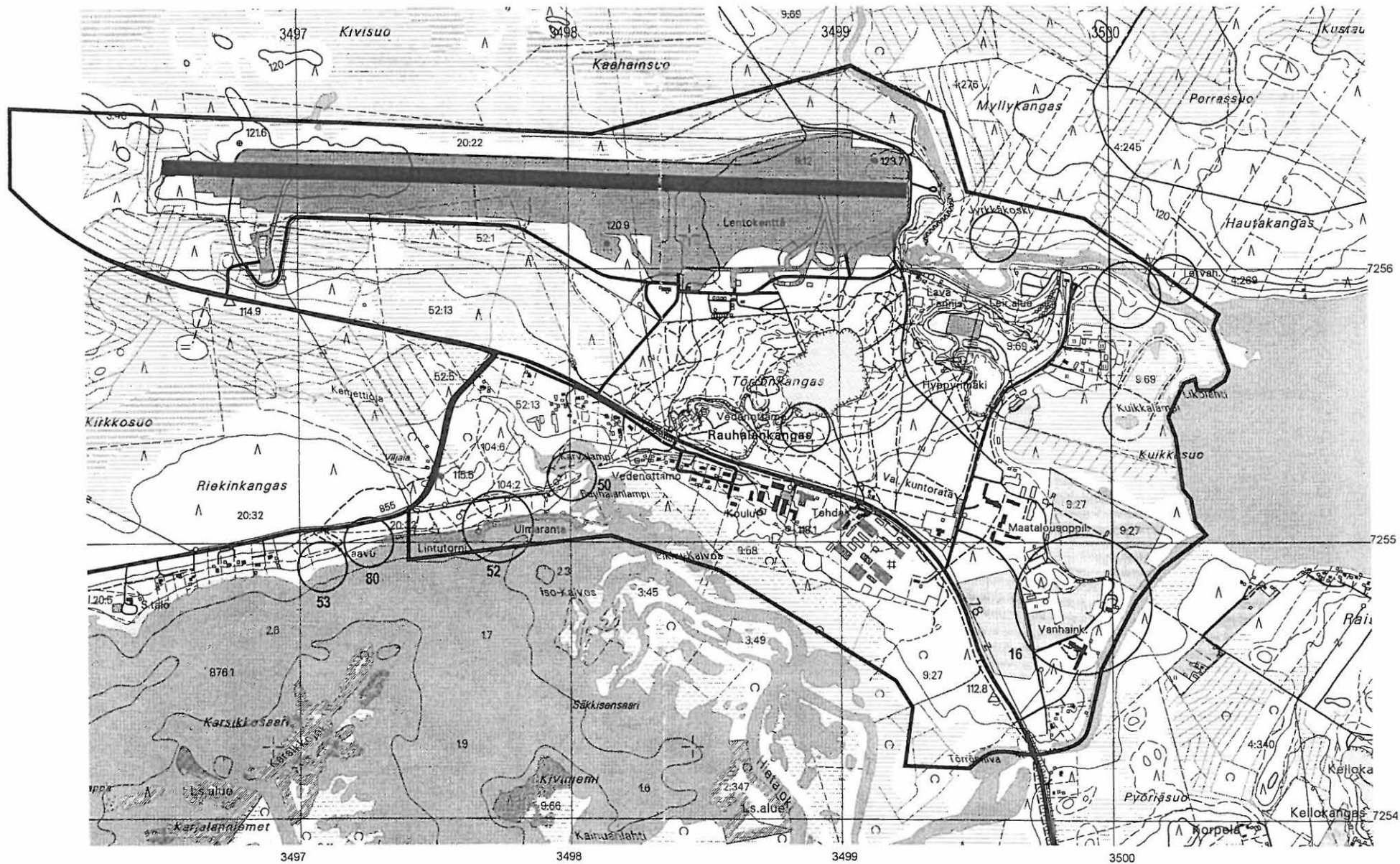
#### Luokitusehdotus

Luokka 3. Tuhoutunut tai epämääräinen kohde.



Pudasjärvi Törrönjoki, NW-ranta. x = 7255 02; y = 3500 20; z = n. 110. Röykkiöt.  
Peruskartta 3532 01 KIVARIJÄRVI.





Yleiskartta Pudasjärven Jyrkkäkosken osayleiskaava-alueen kiinteistä muinaisjännöksistä.  
Ote peruskartoista 3514 10 PUDASJÄRVI ja 3532 01 KIVARIJÄRVI.



*Kuva 1.* Myllykankaan kuoppakohde, kuvattu eteläkaakkoon, taustalla Kivarinjoki. (22.10.2004, kuva: Juha-Pekka Joona, kamera: Canon PowerShot G2)



*Kuva 2.* Törrönkankaan kivirakenne, kuvattu pohjoiseen. (22.10.2004, kuva: Juha-Pekka Joona, kamera: Canon PowerShot G2)