

ofat. 18/11-65

PULKKILAN INVENTOINTIA 1965

Aimo Kehusmaa

PULKKILAN INVENTOINTIA 1965

SISÄLLYSLUETTELO

ALKULAUSE	8 2
KIVIKAUTISET ASUINPAIKAT	
1. Niilessaari Mäntymäki	4
2. Rasvamäki Navettakangas	5
3. Jylhänranta Kolankangas	6
4. Jylhänranta Hietala	7
PAIKALLISTETUT IRTOLÖYDÖT	
Kirkonkylä	
5. Orava	8
6. Hakala	9
Jylhänranta	
7. Lautaoja	10
Vorna	
8. Naukula	11
Hyvärilä	
9. Uusitalo	12
10. Uusitalo	12
11. Peltola	13
Latva	
12. Lehnanen	14
IRTOLÖYDÖT, JOITA EI VOITU PAIKALLISTAA	
PULKKILAN KYLÄ	
Kirkonkylä	15
Jylhänranta	17
VORNA	18
LAUNOLA	19
PULKKILASTA SAATUJA ESINEITÄ, JOITTEN LÖYTÖPAIKASTA EI OLE LAHEMPÄÄ TIETOA	20

PULKKILAN INVENTOINTIA 1965

Keväällä 1965 sain Muinaistieteelliseltä toimikunnalta tehtäväkseni Uljuan allasalueen inventoinnin, jonka rahoitti TVH. Tekojärvi tulee sijaitsemaan Siikajoen etelä- ja Lamujoen itäpuolella, jokien välisessä kulmassa; altaan pinta-alaksi tulee n.30 km².Altaan länsipuolitse kulkevan maantien pengerrystyöt oli suoritettu talvella 1964-65, tulokanavan rakentaminen aloitettaneen syksyllä 1965 ja sen jälkeen patojen rakennustyöt; valmistumiseen mennee aikaa n. 5 vuotta.Allas tulee miltei kokonaan Pulkkilan pitäjän alueelle, joten tri Erä-Esko arveli olevan tarkoituksenmukaisinta tarkastaa hänen autoaan käyttäen kaikki pitäjistä aikaisemmin löytyneiden esihistoriallisten esineiden löytöpaikat sekä myös allasalueelle jäävä Kestilän Lievoperän löytöpaikka (tästä tarkastuskertomus erikseen).Käynnit suoritettiin 8.-11.6. Tämän jälkeen tehtäväkseni jäi jalkaisin ja polkupyörää käyttäen tutkia tarkemmin allasalue ja tulevat soranottoaikat (14.-25.6.)

Pulkkilan pitäjä on jokseenkin tasaista maastoa; suurin osa sen pinta-alasta on suota.Siellä täällä on kankaita ja kallioisia "vuoria".Pitäjän halki virtaa etelästä pohjoiseen Lamujoki, joka laskee Siikajokeen. Myös Siikajoki virtaa Pulkkilan alueella n.8 km:n matkan pitäjän pohjoisosassa. Soitten keskellä on pari pientä (n. 1,5km²) järveä. Viljelykseen otetut maat ovat enimmäkseen pitkin jokivarsia paitsi Hyvärilän kylä ja Niilessaari; löydökset ovat suurimmaksi osaksi peräisin juuri viljelysmailta.

Kansallismuseossa ja Pohjois-Pohjanmaan museossa olevien Pulkkilan löytöjen paikallistaminen osoittautui ylen vaikeaksi, koska suurin osa löydöistä oli tullut museoihin jo viime vuosisadalla tai aivan tämän vuosisadan alussa ja löytötiedot olivat useimmissa tapauksissa kovin puutteelliset.Paikallistamis-

työssä saimme apua kirjakauppias Artturi Niemeltä, kirkkoherra Koposelta ja Vornan kansakoulun opettajalta Aino Koukkarilta ynnä hänen mieheltään.

Kertomukseen liittyvät

peruskartat 1:20000 n:ot 341204
341207
341210
341109

karttaluonnoksia 1:4000 3 kpl

valokuvat ff. 30827-30837

löydökset KM 16814-16819

sekä Kansallismuseossa, Pohjois-Pohjanmaan museossa, Oulun suomal. klassillisessa lyseossa ja Vornan kansakoulussa olevat Pulkkilasta aikaisemmin löydetyt esineet.

Kartoilla on oletetun asuinpaikan merkinä Δ ja paikallistetun irtolöydön merkinä \bullet . Paikallistukseltaan epämääräisiksi jääneet löydöt on merkitty pelkällä numerolla, joka on löytötienoolla, jos se saatiin suurin piirteinkään selville. Numerot tarkoittavat kertomuksen numeroa. Alueen peruskartoista puuttuvat korkeuskäyrät, joten vain allasalueella ja sen välittömässä läheisyydessä olevien löytöpaikkojen korkeudet on voitu ilmaista.

Inventointikirjaa en käyttänyt, koska alkuperäisenä suunnitelmana ei ollut koko pitäjän inventoiminen (mitä tosin ei nytkään voi pitää riittävän perusteellisesti suoritettuna); sen sijaan uudet löydöt (KM 16814-16819) ovat verifikaateissa.

Helsingissä, 29.10.1965

Aimo Kehusmaa

Aimo Kehusmaa fil.yo.

KIVIKAUTISET ASUINPAIKAT

1. Niilessaari Mäntymäki

Kylä: Pulkkiila
 tila: Mäntymäki rn:o 1¹²
 om: Ilmari Koskela os. Pulkkiila Niilessaari Mäntymäki
 peruskartta 341207, ruutu 35/48, p713545 i44865
 valok: f 30830 (kuva 4)
 löydöt: KM 16814:1-2, kv. kaavin ja iskoksia

Löytöpaikka on valtatie 4:n varressa, sen itäpuolella n. 5,5 km pulkkilan kirkolta Ouluun päin. Löydöt poimittiin etelälounaaseen viettävästä rinteestä, joka oli muokattu pelloksi, 20-30 m:n päässä tilan päärakennuksesta etelälounaaseen, maantiehenkään ei ollut matkaa kuin 10-20 m. Uljuanoja virtaa löytöpaikan eteläpuolella n. 300 m:n päässä. TVH:n kartan 1:10000 (Uljuanoja. karttalehti 1) mukaan paikan korkeus on n. 75 m ymp., joten se tulee jäämään Uljuan altaan maksimipadotuskorkeuden alapuolelle (padotuskorkeus on 79m ymp.).

la.

(ks. ed.)

p 713567 i 44882

Muutama vuosi sitten oli mv. Koskela havainnut kyntäessään talosta n. 250 m koilliseen ja maantiestä n. 100 m:n päässä sijaitsevaa paikkaa auranviillon (yli 30 cm:n) syvyydessä kivilatomuksen, joka oli kuin "nuotionsija". Kivet olivat olleet palaneita ja niiden välissä oli ollut hiiltä. Latomus oli ollut heti ruokamultakerroksen alla puhtaassa maassa. Paikka on loivasti koilliseen viettävää rinnettä. Kesällä 1965 pelto oli laitumena, eikä nurmsettuneessa maassa voitu havaita mitään asuinpaikkaan viittaavaa. Paikan korkeus on TVH:n kartan 1:10000 mukaan n. 74m ymp., joten se tulee jäämään Uljuan altaan vedenpinnan alapuolelle.

2. Rasvamäki Navettakangas

Kylä: Pulkkila

tila: Rasvamäki rn:o 24⁴

peruskartta 341210, ruutu 30/53, p713048 i45390

karttaluonnos 1:4000

löydöt: KM 16815:1-2 kv.säle ja iskoksia

Rasvamäki sijaitsee n. 9 km Pulkkilan kirkolta itään, kirkonkylästä lähtevää tietä pitkin on matkaa n. 11 km. Löytöpaikka on tilan päärakennuksesta n. 200 m luoteeseen sijaitsevien vanhan pienen tiilipolttimon ja ladon välissä. Paikka on loivasti etelään viettävää rinnettä, pohjoispuolella nousee Navettakangas jonkin verran jyrkempänä, myös löytöpaikan eteläpuolella rinne on hiukan jyrkempää kuin itse paikalla. TVH:n kartan 1:10000 (Uljuanoja, karttalehti 2) mukaan 79 m:n korkeuskäyrä (padotuskorkeus) kulkee juuri löytöpaikan kautta. Polttimon ohi Navettakankaaseen johtavan tien länsipuolella olevista kohdista, joissa ohut turvekerros oli poissa ja sen alla oleva hieno vaalea hiekka näkyvissä, poimittiin kvartsi-iskokset. Muuta asuinpaikkaan viittaavaa ei löydetty; pellot olivat nurmena.

3. Jylhänranta Kolankangas

Kylä: Pulkkila

paikka: Kolankangas rnoo 16³

peruskartta 341207, ruutu 35/44, p713515 i44450
karttaluonnos 1:4000

löydöt: KM 16816:1-4 kvartsia ja luunsiruja

Kolankangas on Pulkkilan kirkolta n.4 km pohjoiseen, 4,5 km Jylhänrannan tietä pitkin. Hiekkakuoppa, josta löydöt tein, on maantien ja Lamujoen välissä joen itäpuolella. Kvartsiesineen ja -iskennäiset sekä palaneet luunsirut poimin hiekkakuopan etelä- ja lounaisreunalta, missä kangas oli viettänyt aikoinaan kohti Lamujokeen laskevaa ojaa; hiekkakuoppa ulottui miltei ojan partaalle. Koskemattomaan maahan hiekkakuopan laidalle kaivamistani koekuopista ei tullut mitään löytöjä. Maaperä oli jonkin verran rautapitoista hiekkaa. Ilmeisesti asuinpaikka on tuhoutunut täydellisesti hiekanotossa.

4. Jylhänranta Hietala

Kylä: Pulkkila

tila: Hietala rn:o 13³

peruskartta 341207, ruutu 37/44, p713715 i44485

karttaluonnos 1:4000

löydöt: KM 16817:1-6 hioinkiven kpl., kvartssia, ym.

Löytöpaikka on n. 6 km pohjoiseen Pulkkilan kirkolta, maantietä pitkin n. 6,5 km, maantien ja Lamujoen välissä, joen yli johtavan sillan eteläpuolella, siitä n. 200 m:n päässä. Paikalla on pieni maan puolelta loivasti nouseva kumpare, jonka korkein kohta on n. 100 m:n päässä löytöpaikan kaakkoispuolella. Jyrkästä n. 2 m korkeasta joen hiekkatörmästä poimin löydöt eri korkeuksilta. Arvelin asuinpaikan olevan vyörymässä jokeen joten kaivoin koekuoppia lähellä joen pintaa olevalle kapealle tasanteelle sekä jyrkänteen päälle, aivan sen reunaan ja vähän kauemmaksikin. Kuopista ei löytynyt mitään. Törmästä on joskus ajettu hiekkaa, jolloin törmän päältä on koko pintamaa saatettu poistaa. Nyt se oli osittain nurmettunut; monttuja oli kyllä selvästi näkyvissä. Paikan korkeus jyrkänteen päällä on TVH:n kartan 1:10000 (Uljuanoja karttalehti 1) mukaan n. 70 m ymp. sekä joen rantatasanteella n. 68 m. ymp.

PAIKALLISTETUT IRTOLÖYDÖT

Kirkonkylä

5. Orava

Kylä: Pulkkila

tila: Orava rn:o 12¹² (kartalla 12²⁹)

om.: Martti Paavola os.: Pulkkila kk.

peruskartta 341207, ruutu 30/45, p713080 i44510

valok.: f30831 (kuva 5)

löytö: hukkaan joutunut kiviesine (ks. myös n:o 19)

Mv. Paavola kertoi joskus löytäneensä kyntötöissä Jokipelto nimisestä pellostaan "pitkulaisen, tasasuhtaisen, reiällisen" kiviesineen, jonka hän kuitenkin oli heittänyt takaisin maahan. Jokipelto on keskellä kirkonkylää n.300 m kirkosta etelälounaaseen, Launolean ja Viitasten kylään johtavan tien pohjoispuolella, Lamujoen itäpuolella. Pelto viettää luoteeseen kohti jokea. Kiireisessä tarkastuksessa en huomannut mitään asuinpaikkaan viittaavaa. Pelto on myyty tonttimaaksi ja sille ruvettaneen rakentamaan koulua.

6. Hakala

Kylä: Pulkkila

tila: Hakala rn:o 27³

hoitaja: Saimi Lähtevänoja os.: Pulkkila kk.

peruskartta 341109, ruutu 29/44, p712966 i44406

valok.: f30832 (kuva 6)

löytö: KM 15158:2 tasataltta

Löytöpaikka on n.1,5 km:n päässä lounaaseen (Haapavedelle päin) Pulkkilan kirkolla olevasta valtatie 4:n ja Haapavedelle lähtevän maantien risteyksestä, maantien kaakkoispuolella Hakalan talon kohdalla. Taloa hoitava neiti Saimi Lähtevänoja ei tiennyt löydöstä mitään, mutta osoitti Hakalankedot ja myös suunnilleen siellä olleen savenottopaikan sijainnin. Maasto on aivan tasaista; kedot olivat heinikkoina eikä mitään asuinpaikkaan viittaavaa havaittu.

Jylhänranta

7. Lautaoja

Kylä: Pulkkila

tila: Lautaoja rn:o 19⁴

peruskartta 341207, ruutu 36/44, p713608 i44440

valok.: f30833 (kuva 7)

löytö: hukkaan joutunut kiviesine (ks. myös no:t 22 ja 23)
 Lautaojan talo sijaitsee n. 5,5 km:n päässä kirkolta pohjoiseen
 Jylhänrannan tietä ja siltä erkanevaa Lamujoen ylittävää kärry-
 polkua pitkin, Lamujoen länsirannalla n. 200 m päässä joesta.
 Talon vanhaisäntä kertoi joskus löytäneensä talon rakennus-
 ryhmän vieressä joen puolella olevasta pellosta, joka viettää
 loivasti kaakkoon kohti jokea ja siihen laskevaa Lautaojaa, kivi-
 taltan. Hänen muistamansa mukaan esine oli toimitettu johonkin
 museoon; mitään KM:n arkistossa olevaa löytötietoa ei voi
 kuitenkaan varmasti sijoittaa tähän. Talon emännän kertoman
 mukaan pelloista oli joskus löydetty eri paikoista kaksi kivi-
 esineen palaa, jotka näyttivät kuuluneen yhteen ja muodosta-
 neen keihäänkärjen näköisen 30-40 cm pitkän esineen. Palaset
 olivat kuitenkin hukassa eikä emäntä löytöpaikkojakaan muista-
 nut. Vanhaisännän osoittama löytöpaikka oli muokattuna pelloksi,
 mutta mitään asuinpaikkaan viittaavaa en siinä havainnut.

Vorna

8. Naukula

Kylä: Vorna

tila: Naukula rn:o 13¹¹ (kartalla 13²⁵)

om.: Eino Pihkakoski os.: Vorna Ol.

peruskartta 341207, ruutu 37/49, p713782 i44985

valok.: f30834 (kuva 8)

löytö: PPM, Mannermaan kok. n:o 25, poikkikirves

Paikka on n. 8 km Pulkkilan kirkolta Ouluun päin valtatie 4:ä pitkin, Siikajoen eteläpuolella, n. 300 m:n päässä joesta ja n.120 m:n päässä maantiestä sen itäpuolella. Kivikirves oli löytynyt kynnettäessä ruokamullasta tilan päärakennuksen pohjoispuolella olevasta tasaisesta pellostä, n. 50 m:n päässä rakennuksesta. Muokatussa pellossa ei näkynyt mitään asuinpaikkaan viittaavaa.

Hyvärilä

9. Uusitalo

Kylä: Launola

tila: Uusitalo rn:o 7⁶

om.: Oskari Taipaleenmäki os.: Laakkola Hyvärilä

peruskartta 341204, ruutu 31/37, p713108 i43718

valok.: f30835 (kuva 9)

löytö: PPM 4570 tasatalta

Uusitalo on Hyvärilän kylässä n. 8 km Pulkkilan kirkolta suoraan länteen, kirkolta Vihantiin vievää maantietä pitkin matkaa kertyy 10-11 km. Talo sijaitsee maantien eteläpuolella siitä n. 100m:n etäisyydellä, matalan kaakko-luodesuuntaisen n. 300-400 m pitkän ja 60-70 m leveän mäntymetsää kasvavan soraharjanteen luoteispäässä. Pohjois-Pohjanmaan museossa olevan taltan löytötiedot ovat virheelliset: (löytäjän, Johannes Aallon tietämän mukaan ne kuuluvat Hyvärilän kansakoulussa olleelle kivitaltalle, KM 16818, ks. seur.; esineet ~~esineet~~ olivat löytyneet samoihin aikoihin, mikä selittää sekaannuksen) se on löytynyt Uudentalon kasvimaasta, tilan päärakennuksen luoteispuolelta n. 20 m:n päässä siitä. Mitään asuinpaikasta kielivää en löytänyt paikalta.

10. Uusitalo

ks. ed.

peruskartta 341204, ruutu 30/37, p713060 i43755

valok.: f30836 (kuva 10)

löytö: KM 16818 poikkikirves

Esine on löytynyt Uudentalon rakennusryhmästä n. 0,5 km:n päässä kaakkoon sijaitsevalta tasaiselta suoperäiseltä pelolta ojaa kaivettaessa savesta, mudan alta lapionpiston (n. 30 cm) syvyydestä.

11. Peltola

Kylä: Launola

tila: Peltola rn:o 7²⁷

om.: Reino Myllykangas os.: Laakkola Hyvärilä

peruskartta 341204, ruutu 31/36, p713107 i43694

valok.: f30837 (kuva 11)

Löytö: hukkaan joutunut kiviesine, tummaa kiveä

Peltolan tila on Pulkkilan kirkolta vihantiin menevän maantien eteläpuolella, maantiestä n. 200 m:n päässä, 100 m kylän kansakoulusta etelään. Nyt jo eläkeläisenä oleva mv. Reino Myllykangas oli 30-luvun alussa löytänyt tilansa päärakennuksesta (jota nyt asuu hänen poikansa) n. 100 m luoteeseen olevasta loivasti länsilounaaseen viettävästä pellostä tumman kiviesineen, joka oli "hyvin hiottu ja muistutti höylänterää". Nyt terä oli kuitenkin hukassa. Isännän kertoman mukaan samasta pellostä löytyy myös "valkeita ukonkiviä", vaikka en kyllä yhtään huomannut, enkä muutakaan asuinpaikasta kertovaa.

Latva

12. Lahnanen

Kylä: Launola

tila:(palsta) Lahnanen rn:o 25¹⁹ (kartalla jakamattomana 25¹⁰)

om.: Matti Soukka os.: Laakkola Ol. Latva

peruskartta 341204, ruutu 36/29,

löytö: KM 16819, sädektiviliuskeveitsi

Matti Soukan tila Myllykoski sijaitsee 22-23 km:n päässä Pulkkilan kirkolta, Vihantiin Hyvärilän kautta kulkevaa maantietä pitkin (tietä on oikaistu, joten se kulkee vähän toisin kuin karttoihin on merkitty), tien pohjoispuolella ja Köyryojan itäpuolella, ojasta n. 70 m:n päässä. Löytöpaikka: Lahnasen suopalsta, on tilasta n. 1,5 km itäkoilliseen. Suopellon läpi virtaa kuivatusoja, jonka eteläpuoliselta pitkältä saralta esine oli löytynyt peltoa kynnettäessä. Löytäjän kertoman mukaan pelto on tasaista ja aivan kivetöntä, itse en käynyt paikalla ajan niukkuuden ja matkan pituuden takia.

IRTOLOUYDOT, JOITA EI VOITU PAIKALLISTAA

PULKKILAN KYLÄ

Kirkonkylä

13.

KM 2410:2 pieni tasataltta

Löydetty ojaa kaivettaessa kirkonkylästä Viitaojan törmästä.

Lahjoittanut pulkkilan lukkari J. Eskola

14. Ojantakanen (nyk. kunnalliskoti) rn:o 5¹⁶KM 2477:7⁴ tasataltta

Löydetty Ojantakasen kankaasta. J. W. Castrenin keräämä v. 1886

KM 15158:1 kehdonjalasakuokka

Löysi Ojantakasen majan vanhaisäntä ehkä n. 1860-luvulla.

15.

KM 3671:48 tuura

Haavuri K. Moilanen saanut v. 1899 Sepänahon torpassa asuneelta

Matti Suorsalta, löytöpaikka ja -tapa tuntematon.

16. Kytölä rn:o 8¹⁹

KM 3678:11 pitkä tasataltta

12 tasataltta

Löytänyt ent. kansakoulunopettaja isäntä J. Lantto Kytölän

jokipellostä, Pulkkilan joen (Lamujoen) länsipuolelta n. 50

sylvettä joesta. Paikasta, joka on kohenevaa ylänköä, on ennenkin

aseita löydetty. Kerännyt K. Moilanen v. 1899.

Oulun suomal. klassill. lyseo 127 k vikirves

"Pulkkila, Kytölä 1896."

17. (peruskartta 341207)

18 KM 3924:1-3, tasatalttoja

1 ja 2 löytyneet kynnettäessä Pulkkilan tappelupaikan kankaasta läheltä toisiaan, 3 löytynyt vanhan pappilarakennuksen täytemaasta, joka oli peräisin samasta kankaasta. Lahj. Hanna Modeen v.1901. Pulkkilan taistelupaikka on keskellä kirkonkylää, Kankaalla on nykyisin muistomerkki

18.

KM 15158:3 kourutaltoa

Löydetty lukkarin (Anttilan) pellosta n. v. 1915.

19. Orava rn:o 12²⁹ (peruskartta 341207)

5 KM 15158:4 tasataltoa
5 hioinkivi
6 hioinkiven puolikas

Löydetty vv. 1914-15 "Oravanpeltoa" kynnettäessä, pelto sijaitsee keskellä kirkonkylää maantien vieressä n.200-300m kirkosta. (vrt. n:o 5)

20: (peruskartta 341207)

18 KM 15158:7 hiottu epämääräinen kiviesine

Löytänyt J.W. Säisä pellosta kartanonsa vierestä n. v. 1887. Paikka, jossa Säisä oli asunut, on keskellä kirkonkylää.

21. (peruskartta 341207)

18 KM 15158:8 epämääräinen kiviesine

Löytynyt n. v. 1914 Miettisen puutarhasta. Miettinen on keskellä kirkonkylää, 4-tien itäpuolella ja Rasvamäkeen menevän tien eteläpuolella, aivan teiden risteyksessä.

Jylhänranta

7 22.

KM 2410:1 leveäteräinen kourutaltoa

Löydetty peltoa kuokkiessa Jylhänrannan kylästä, Lamujoen varrelta.

Lahj. lukkari J. Eskola.

23. Lautaoja rn:o 19⁴ (peruskartta 341207)

19 KM 3678:13 tasataltoa

Torppari Aappo Sonni löytänyt kuokkiessaan Lautaojan talon Ketolan torpan uutispeltoa. Ketolan torppa on sijainnut Lautaojan taloa vastapäätä Lamujoen itäpuolella, maantien ja joen välissä.

Kerännyt K. Moilanen v. 1899. (ks. myös n:o 7)

24.

7 KM 3678:14 tasataltoa

K. Moilanen saanut taltan v. 1899 Lautaojan talon isännältä Juholta. Löytöpaikka tuntematon.

20 25.

PPM 415 kivitaltan kappale
PPM 130⁴ kiviesine

Jylhänrannan kylästä löytänyt isäntä Aappo Visuri.

Aappo Visuri on aikoinaan asunut Luttinen nimistä tilaa (rn:o 13⁴) joka sijaitsee n. 6,5 km:n päässä kirkolta Jylhänrannan tietä pitkin, Lamujoen ja tien länsipuolella, Lamujoen yli johtavan sillan korvassa.

VORNA

26.

KM 3678:15 tasataltta

K. Moilanen saanut Vornan kylän Arolan talon Pikkukosken torpasta itsellismies Juho Freesiltä v. 1899. Vornan Arolalla ei ole koskaan ollut Pikkukoski-nimistä tai sitä muistuttavaakaan torppaa; Frees-nimisiä ei ole kylässä asunut, kylläkin Treisk-nimisiä.

27.

PPM Mannermaan kok. n:o 15 poikkikirves

Löydetty Vornan kylän Kangasnevalta, suosta n.1,3 m syvältä. Tiettävästi Vornassa ei ole Kangasnevaa, kirkonkylässä kylläkin.

28. Toivola rn:o 11³ (peruskartta 341207)

Vornan kansakoulu tasataltta

Löytänyt Otto Laitinen v.1951 Toivolan talon Ätylän pellolta. Esine löytyi kynnettäessä n. 30 cm syvältä kosken rannalta hiekamaasta. Sekä löytäjä että tilan silloinen omistaja olivat muuttaneet paikkakunnalta, nykyinen omistaja ei tiennyt asiasta mitään.

LAUNOLA

29.

23

KM 2253:9 tasataltta

Löydetty Launolan kylästä jokitorrmästä 3 virstaa kirkolta Haapa-vedelle päin korkealta maannyppylältä, jossa lappalaiset ei kivikauden asukkaat arvellaan pitäneen tulensijaa. Lahj. taloll. Antti Kivikangas. Fil.maist. K. Krohnin lähetys 1884.

30.

24

KM 3735:10 tasataltta

Löytänyt torppari Antti Rönkkämäki ojittaessaan Isonanttosen talon Lampelan torpan uutispeltoa. Kerännyt K. Moilanen 1899. Talolla ei ole ollut Lampela-nimistä torppaa; sen sijaan Antti Rönkkämäki on asunut Seppä-nimisessä (rn:o 2⁵) Anttosen torpassa. Hänen pojanpoikansa, joka on tilan isäntänä nykyään, ei tiennyt asiasta mitään.

25

31. Purroinkorpi (peruskartta 341204)

KM 10208:1 tasataltta

Löytänyt torppari Juho Pasanen ns. Purroinkorvesta Savalojan (Köyryojan) latvalta ukkosen repimän puun juurelta. Läh. Niilo Soukka ▼ 1935.

PULKKILASTA SAATUJA ESINEITÄ; JOIDEN LÖYTÖPAIKASTA EI OLE
LÄHEMPÄÄ TIETOA

0

32.

KM 2303 tasataltta

Lahjoittanut pöastori A. Heikkinen v. 1885.

13

33.

KM 2410:3 tasataltta

Lahjoittanut lukkari J. Eskola.

0

34.

Oulun suomal. klas.ill. lyseo 113 kivikirves

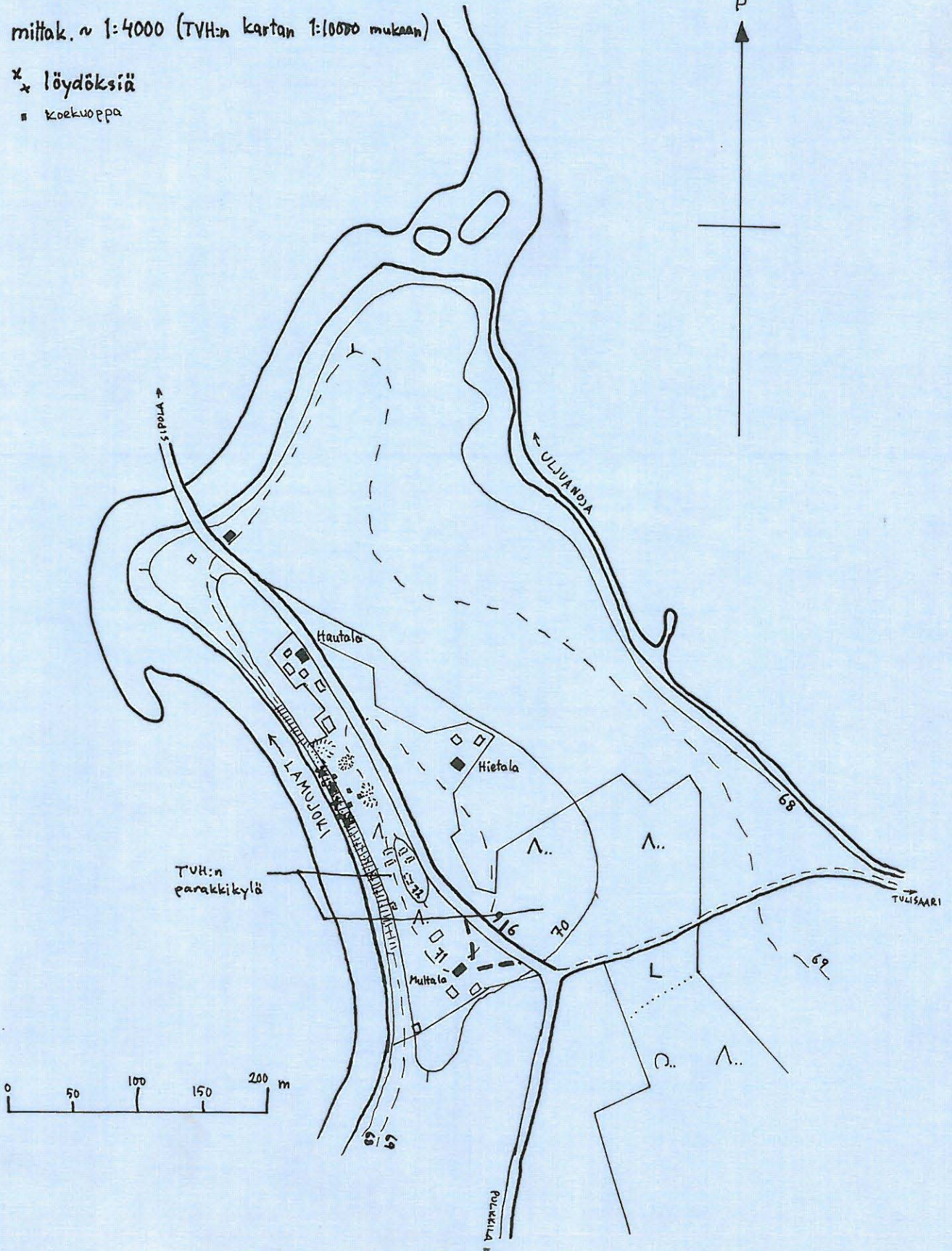
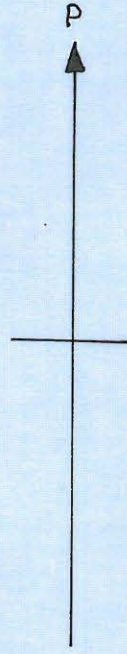
"Pulkkila 1896, Y.A. Lantto, lahjoitettu."

PULKKILA JYLHÄNRANTA HIETALA

mittak. ~ 1:4000 (TVH:n kartan 1:10000 mukaan)

x löydöksiä

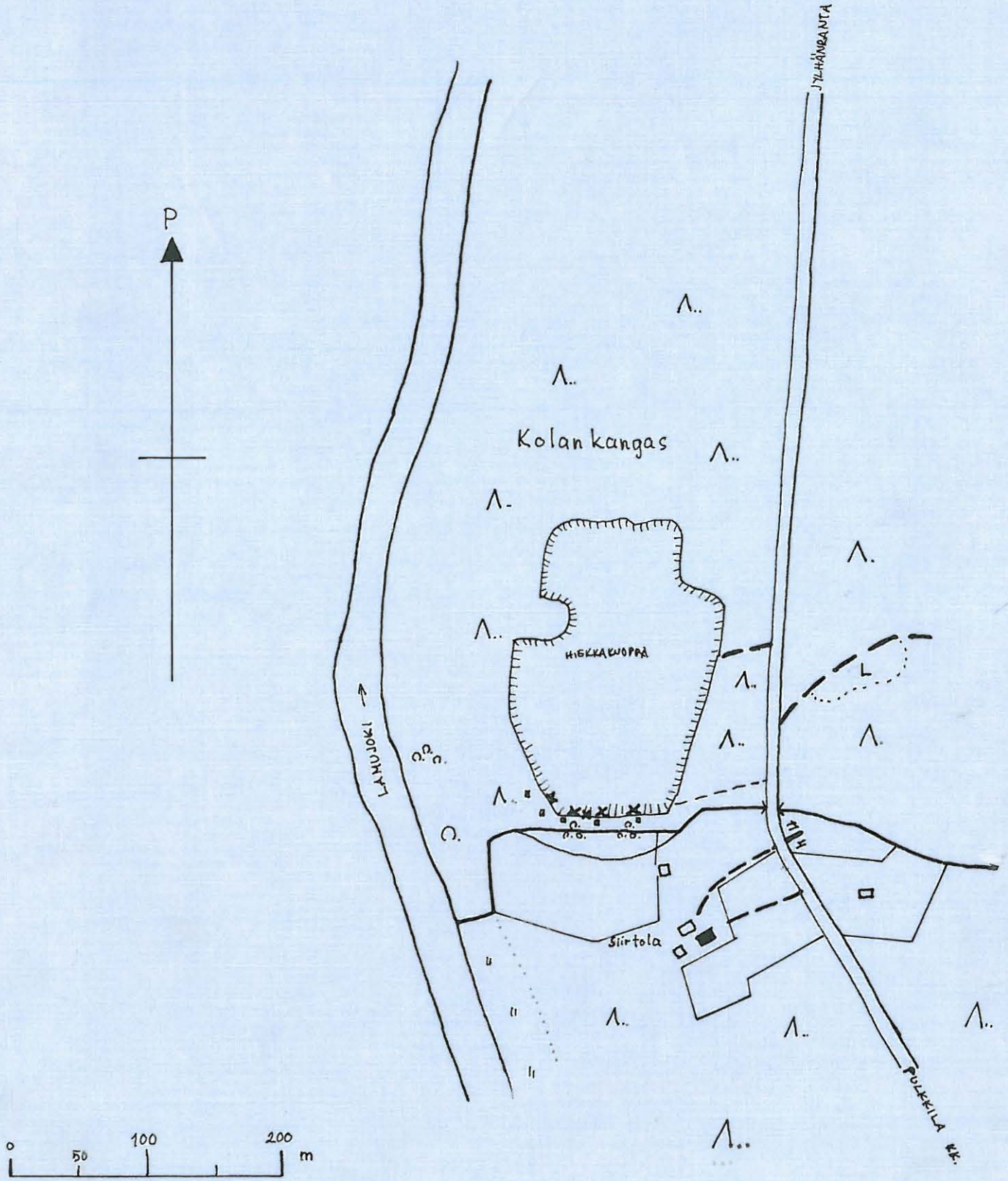
■ koekuoppa



PULKKILA JYLHÄNRANTA KOLANKANGAS

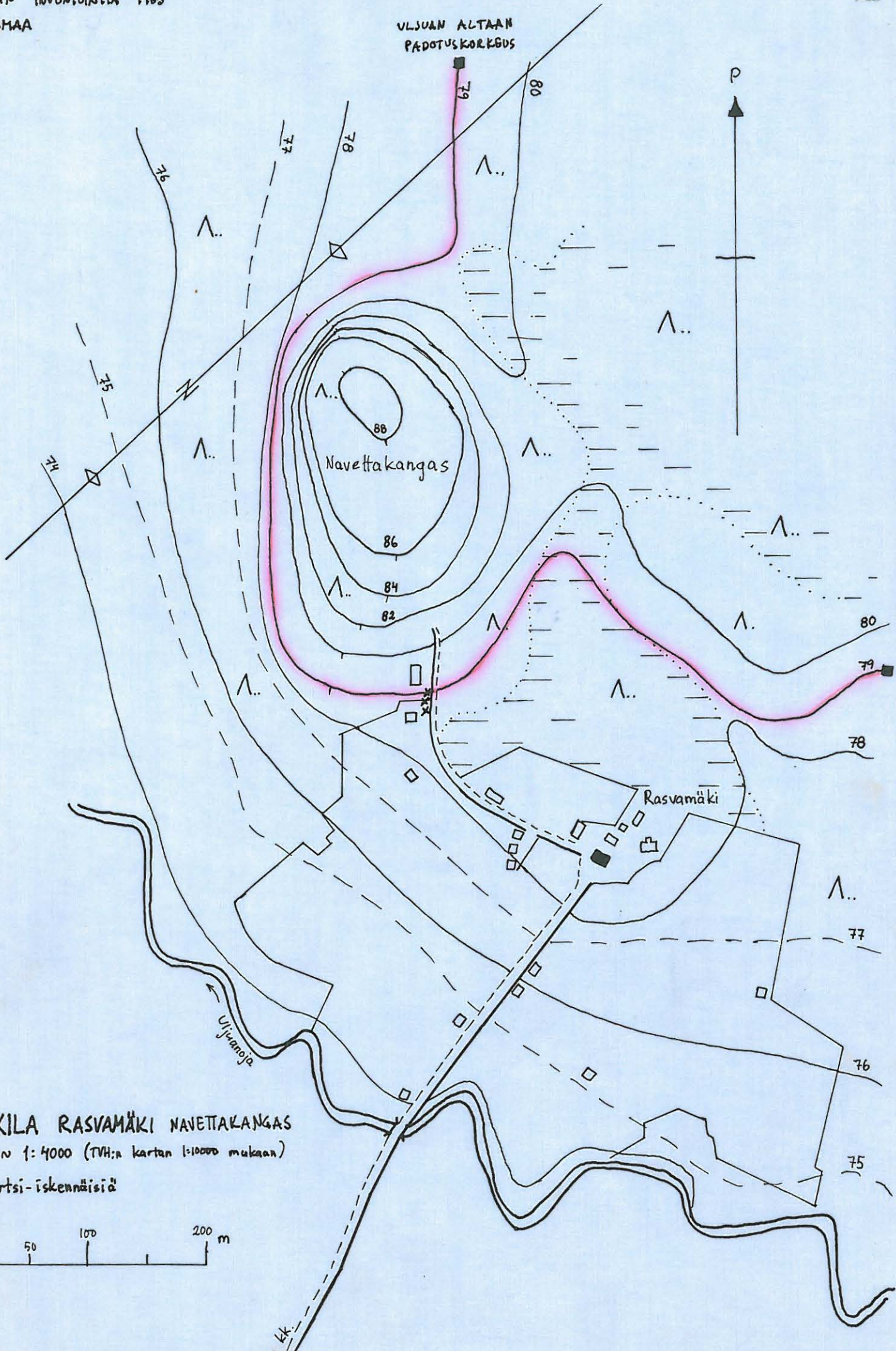
mittak. n 1:4000

* * * löydöksiä
 ■ koekuoppa



A. KEHUSMAA

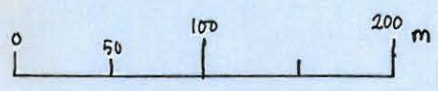
ULSUAN ALTAAN
PADOTUSKORKEUS



PULKKILA RASVAMÄKI NAVETTAKANGAS

mittak. ~ 1:4000 (TVH:n kartan 1:10000 mukaan)

⊗ kvartsi-iskennäisiä





f 30827

f 30828

f 30829

Kuvat 1-3 . Uljuan tulevaa allasaluetta, näkymä Haapavuorelta länteen ja koilliseen . Nuolella merkitty metsäsaareke on Mäntymäki .



f 30830

Kuva 4 . Pulkkila Niilessaari Mäntymäki . Löydöt poimittu nuolien osoittamasta peltorinteestä . Kuva etelälounaasta, Uljuanojan sillalta .

N:o 1.



f 30831

Kuva 5. Pulkkila kk, Orava Jokipelto.
Kuva itäkaakkoon Kytölän talon
koillispuolelta otettuna. Kuvassa
näkyvässä uomassa virtaa Lamujoki.
N:o 5.



f 30832

Kuva 6. Pulkkila kk. Hakala. "Hakalan ketojen"
saven ottopaikka on sijainnut kuvan
keskellä näkyvän A-pylvään lähetyksellä.
Kuva itään Hakalan talon luota.
N:o 6.



f 30833

Kuva 7. Pulkkila Jylhännranta Lautaoja.
Lp. nuolien osoittamassa pelto-
rinteessä. Kuva länteen, otettu
Lamujoen itäpuolelta.
N:o 7



f 30834

Kuva 8. Pulkkila Vorna Naukula.
Lp. nuolien osoittaman sähkö-
pylvään tienoilla. Kuva itään
maantieltä, Naukulaan johtavan
kujan suusta otettuna.
N:o 8.



f 30835

Kuva 9. Pulkkila Hyvärilä Uusitalo.

Lp. nuolien os. kasvimaassa navetan ja pienen aitan välissä. Kuva otettu Hyvärilän kansakoulun katolta itäkaakkoon.

N:o 9.



f 30836

Kuva 10. Pulkkila Hyvärilä Uusitalo

Oikeamp. henkilö seisoo löytöpaikalla. Kuva metsänreunasta itäkoilliseen, taustalla Häkkilän talo.

N:o 10



f 30837

Kuva 11. Pulkkila Hyvärilä Peltola

Lp. sähköpylvään takana näkyvä muokattu pelto. Kuva Arolan talon luota lounaaseen.

N:o 11.