

**Torpin osayleiskaava-alueen  
muinaisjäännösinventointi  
PUKKILA**

## Sisällys

Johdanto	2
Inventointialueen ympäristö	2
Pukkilan muinaisjännökset ja vesistöhistoria	2
Inventointimenetelmät ja –tulokset	3
Kohdeluettelo	4
Kohdetiedot ja kohdekartat	
Pykälistö	5
Peräaro	6
Pyyppöläntie	8
Torpinkoski	9
Karttaote, kaava-alue ja inventoinnissa läpikäytyt alueet	11
Negatiiviluettelo	12
Kuvaliitteet	13

## Johdanto

Pukkilan kunta tilasi Museovirastolta Torpin osayleiskaava-alueen muinaisjäännös-inventoinnin v. 2005. Inventoinnin teki Museoviraston tutkija Vesa Laulumaa 3. - 10.2005.

Pukkilassa on tehty joitakin arkeologisia inventointeja jo aiemmin. Lahden Kaupunginmuseo inventoi Pukkilassa vuonna 1999, inventointi liittyi Porvoonjokilaakson vesistöalueen kivikautisen asutuksen tutkimukseen. Vuonna 2000 Pukkilan kunta myönsi pienen määrärahan arkeologisen perusinventoinnin tekemiseen, inventoinnin teki FM Hannu Poutiainen. Inventoinnin tuloksena löytyi lukuisa määrä kivikautisia asuinpaikkoja lähinnä Porvoonjoen läheisyydestä. Vuoden 2000 inventoinnin kenttätyöosuus oli kuitenkin vain kaksi viikkoa eikä aika ollut riittävä koko kunnan kattavaan perusteelliseen inventointiin.

Vuoden 2005 inventointi tehtiin Torpin osayleiskaava-alueella, joka käsittää huomattavan osan Pukkilan kunnasta. Inventoinnissa tarkastettiin kaava-alueelta aiemmin tunnetut kohteet (kaksi röykkiötä ja kaksi kivikautista asuinpaikkaa) ja etsittiin uusia muinaisjäännöksiä (ks. inventointimenetelmät ja –tulokset).

## Inventointialueen ympäristö

Alue on lähinnä maa- ja metsätalousaluetta, jonka maisemaa hallitsevat pellot ja metsäiset, paikoitellen kallioiset, mäet. Maatalousalueista Kyrölän maisemallisesti arvokas peltoalue Torpin kylän eteläpuolella on merkitty kaavaluonnokseen. Vesistöjä alueella ei ole lukuun ottamatta kapeaa Torpinjokea, joka halkoo kaava-aluetta luoteesta kaakkoon. Alueen maaperä jakaantuu moreeni / kallioalueisiin (harjanteet ja mäet) ja savi / hiesualueisiin (suurin osa pelloista).

## Pukkilan muinaisjäännökset ja vesistöhistoria

Jääkauden jälkeisen maankohoamisen myötä Pukkilan alue paljastui Ancylus-järveksi kutsuttavan Itämeren vaiheen aikana (n. 7500 – 6000 eKr). Tähän aikaan liittyvät myös Pukkilan kivikautiset asuinpaikat. Ne ajoittuvat rannankorkeuden mukaan n. 7000 – 6500 eKr ja edustavat mesoliittisen kivikauden pyyntiasuinpaikkoja. Mesoliittisella kivikaudella tarkoitetaan jääkauden jälkeistä kulttuurihistoriallista jaksoa n. 8500 – 5000 eKr. Mesoliittista kivikautta seuraavan neoliittisen kivikauden aikaisia muinaisjäännöksiä Pukkilasta ei tunneta. Syynä tähän on se, että vesistöt olivat tärkeitä kivikautiselle pyyntiväestölle. Kalastus ja hylkeenpyynti olivat tärkeitä elinkeinoja, lisäksi vesistöjä käytettiin kulkuväylinä, joten maankohoamisen aiheuttaman rannansiirtymän myötä myös väestö siirtyi taatakseen helpomman toimeentulon ja liikkumisen. Merenrantojen lisäksi myös sisävedet vetivät väestöä puoleensa, Pukkilassa tällaisia vesistöjä ovat olleet ainakin Kanteleen alueella sijainnut muinaisjärvi. On mahdollista, että muitakin järvioltaita on kuroutunut maankohoamisen myötä, mutta asiaa ei ole vielä tarkemmin tutkittu. On lisäksi mahdollista, että näitten sisävesistöjen rannoilla on ollut myöhempinä kivikautisia asuinpaikkoja, mutta ne eivät ole säilyneet tai niitä ei ole löydetty. Merkittävä kulkuväylä on ollut Porvoonjoki, jonka töyräillä on varmasti ainakin oleskeltu, jos ei asuttu, koko sen olemassaolon ajan.

Pukkilan kivikautiset asuinpaikat sijaitsevat n. 45 – 63 m korkeudella ja niistä suurin osa sijoittuu välille 45 – 55 m mpy. Ancylus transgression raja on Pukkilan kaakkoisosassa n. 61,5 m ja luoteisosassa n. 65,5 m. Ancylus transgressiolla tarkoitetaan Ancylus-järven alkuvaiheessa ollutta tulvajaksoa, ennen kuin uusi lasku-uoma puhkesi Tanskan kohdalla ja yhdisti järvioltaan nykyiseen Pohjanmereen. Yleensä ottaen asuinpaikoilta voisi odottaa hieman korkeampaa sijaintia, mikäli ne oli asuttu heti transgressio-vaiheen jälkeen, tässä

todennäköisesti on kyse kuitenkin siitä, että osa asuinpaikoista on sijainnut kuroutuneiden järvi-altaiden äärellä, joten merenpinnan korkeus ei ole ollut enää ratkaiseva tekijä.

Kivikautisten asuinpaikkojen lisäksi Pukkilasta tunnetaan vain kaksi röykkiötä, jotka molemmat sijaitsevat Torpin osayleiskaava-alueella ja yksi luultavasti rauta- tai keskiaikainen kuppikivi. Röykkiöiden iästä ei ole varmuutta, todennäköisesti ne ovat esihistoriallisia.

### **Inventointimenetelmät ja -tulokset**

Inventointi keskittyi em. Ancyclus transgression korkeuksille kivikautisten asuinpaikkojen löytämiseksi. Käytännössä tämä tarkoitti sitä, että inventoinnissa läpikäytiin n.  $60 \pm 5$  m korkeudella sijaitsevat alueet (riippuen maaston muodosta). Nämä alueet sijaitsevat kaava-alueen lounais- ja länsiosassa. Inventointi tehtiin lokakuun alussa, jolloin syyskynnet oli enimmäkseen tehty ja mahdollisuudet löytöjen pintapoisuuteen ja havaintojen tekemiseen pelloilla olivat hyvät. Metsäalueilla havaintojen tekeminen on selvästi hankalampaa. Havaintoja voitiin tehdä lähinnä siellä missä maanpinta oli rikkoontunut, esim. hiekkakuopilla ja tuulenkaatojen kohdilla. Em. havaintoja täydennettiin tekemällä lapionpistoja lupaavimpiin maastokohtiin.

Kaava-alueelta aiemmin tunnetut kaksi röykkiötä sijaitsevat kivikautisia asuinpaikkoja selvästi korkeammalla, n. 75 m mpy. Röykkiöt on kasattu mäen korkeimpaan kohtaan ja inventoinnissa käytiin läpi vastaavia alueita. Röykkiöiden suhteen voi mainita, että niiden havainnointi on vaikeaa, ne ovat yleensä matalia, osittain purettuja ja kasvillisuuden peittämiä.

Inventoinnissa ei löytynyt uusia kohteita. Näyttää siltä, että Pukkilan kivikautiset asuinpaikat sijaitsevat lähinnä Porvoonjoen tuntumassa ja Kanteleen alueella. Syy tähän on mahdollisesti alueen topografiassa: Torpin alue on hieman liian korkealla ja se on maastoltaan rikkonainen, joten kivikautista asutusta sinne ei ole syntynyt siinä määrin kuin hieman lännemmäs, missä topografia on erilainen. Alueen topografia on myös sellainen, että sinne ei ole voinut muodostua omia järvi-altaita, kuten esim. Kanteleen alueelle. Kaava-alueelta aiemmin tunnetut kaksi asuinpaikkaa ovat myös voineet syntyä Torpinjoen töyräälle eivätkä Ancyclus-järven rannalle, mutta asiaa ei voi pitää varmana ilman tutkimuksia ja tarkempia ajoituksia.

Lopuksi mainittakoon, että vaikka inventoinnissa ei löytynyt uusia muinaisjäänneksiä, ei se merkitse etteikö niitä olisi löydettävissä. Esim. inventointialueen korkeudet ovat sellaisia, että Ancyclus transgressio on voinut peittää sitä vanhempia asuinpaikkoja ja ne tulevat esiin vasta maata kaivettaessa, lisäksi havaintomahdollisuudet inventoinnissa ovat aina rajalliset, joten inventoinnissa läpikäydyltä alueilta voi hyvinkin löytyä jatkossa muinaisjäänneksiä vaikkei niitä inventoinnissa havaittukaan.

Helsingissä 26.1.2006



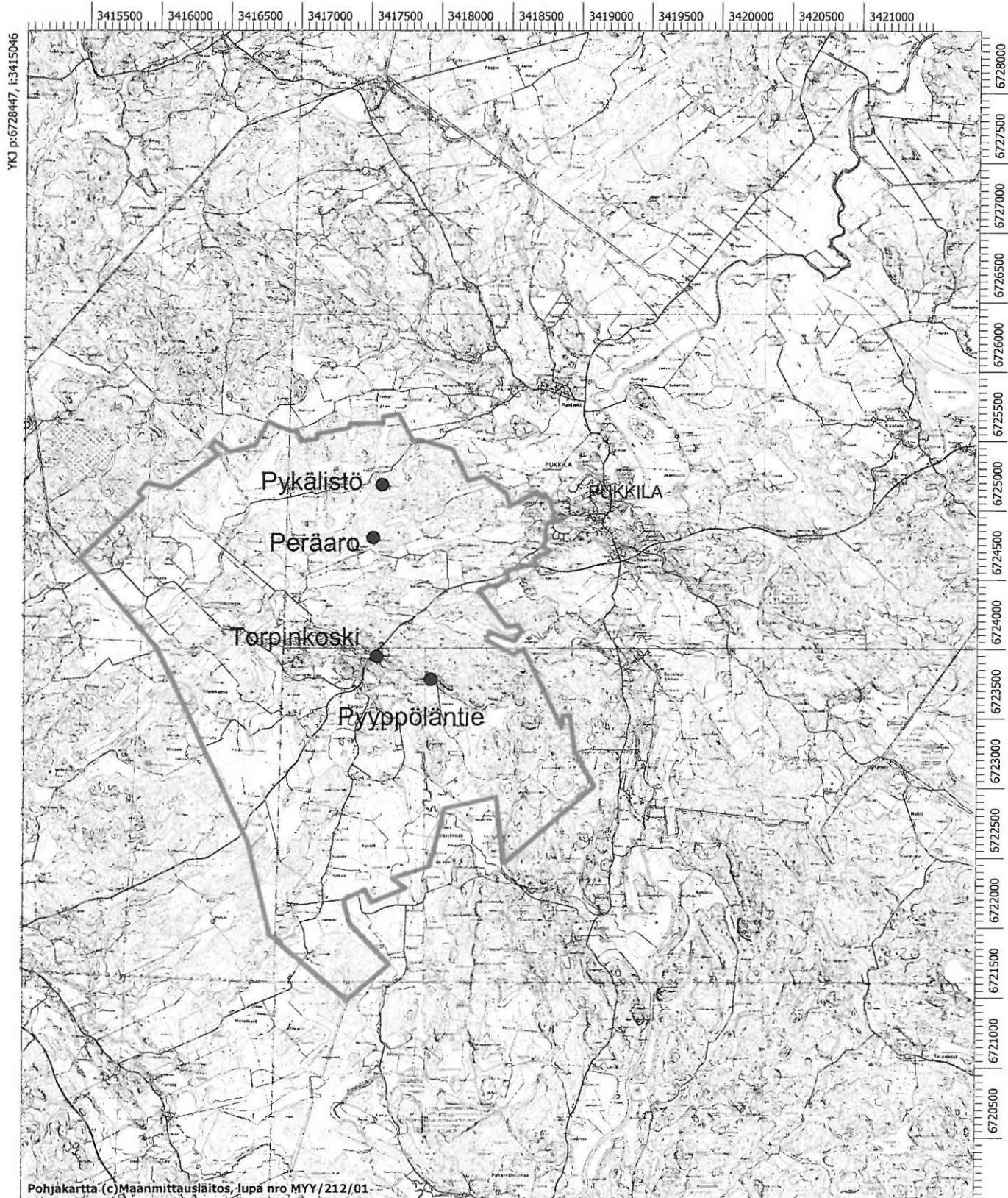
Vesa Laulumaa

## Kohdeluettelo ja kohteet kartalla

Mj. tyyppi = Muinaisjäännöstyyppi

Mj. rek = Muinaisjäännösrekisterin numero

Nimi	Mj. tyyppi	Mj. rek.	Pk	p	i	z
Pykälistö	Röykkiö	616 01 0002	3022 02	6727 360	3419 350	75
Peräaro	Röykkiö	616 01 0003	3022 02	6726 560	3419 230	77,5
Pyypöläntie	Kivik. asp	61601 0014	3022 02	6724 560	3419 740	57,5
Torpinkoski	Kivik. asp	61601 0015	3022 02	6774 740	3419 240	57,5-60



## Pukkila Pykälistö

<b>Mjtunnus</b>	616010002
<b>Mjtyyppi</b>	Röykkiö
<b>Mjtyypin tarkenne</b>	-
<b>Ajoitus</b>	Esihistoriallinen
<b>Kunta</b>	Pukkila
<b>Kylä</b>	Kirkonkylä
<b>Tila/Rek.nro</b>	Aitoos 1:42
<b>Omistaja</b>	Alestalo, Jari Aarne Antero
<b>Osoite</b>	Hommantie 242 07560 Pukkila
<b>Kiinteistötunnus</b>	616 402 0001 0042
<b>Peruskartta</b>	3022 02 Pukkila
<b>p</b>	6727 360
<b>i</b>	3419 350
<b>z</b>	75,0
<b>Etäisyystieto</b>	Pukkilan kirkosta 3,4 km länteen
<b>Aiemmat tutkimukset</b>	Tarkastus Ville Luho v. 1968; inventointi Hannu Poutiainen v. 2000
<b>Aiemmat löydöt</b>	-
<b>Inventointi pvm</b>	6.10.2005
<b>Inventointilöydöt</b>	-
<b>Kuvat</b>	f. 139626-27
<b>Sijainti ja maasto</b>	Kohde sijaitsee Pukkilan kirkonkylästä n. 3 km länteen, Savijoelle johtavan soratien eteläpuolella, n. 300 m Alastalon tilan rakennuksista etelään. Röykkiö on peltojen ympäröimän kallioisen metsäsaarekkeen huipulla. Ympäristö on mäntyvaltaista kangasmaastoa.
<b>Kohteen kuvaus</b>	Röykkiön havaitseminen maastossa on vaikeaa, sen näkee vasta muutaman metrin päästä. Röykkiö on purettu ja alun perin havaittua arkkurakennetta ei enää ole säilynyt. Kooltaan röykkiö on n. 4 x 3 m, kiviä on jonkin verran hajallaan myös röykkiön ulkopuolella. Luho v. 1968 havaintojen mukaan kyseessä on hautaröykkiö.
<b>Luokitusehdotus</b>	II
<b>Rauhoitusluokka</b>	II
<b>Lukumäärä</b>	1
<b>Koordinaattiselite</b>	Muinaisjäännöksen rajaus on tehty karttaotteeseen
<b>Karttaotteet</b>	Pk ote 3022 02 Pukkila, 1:10000

### Pukkila Peräaro

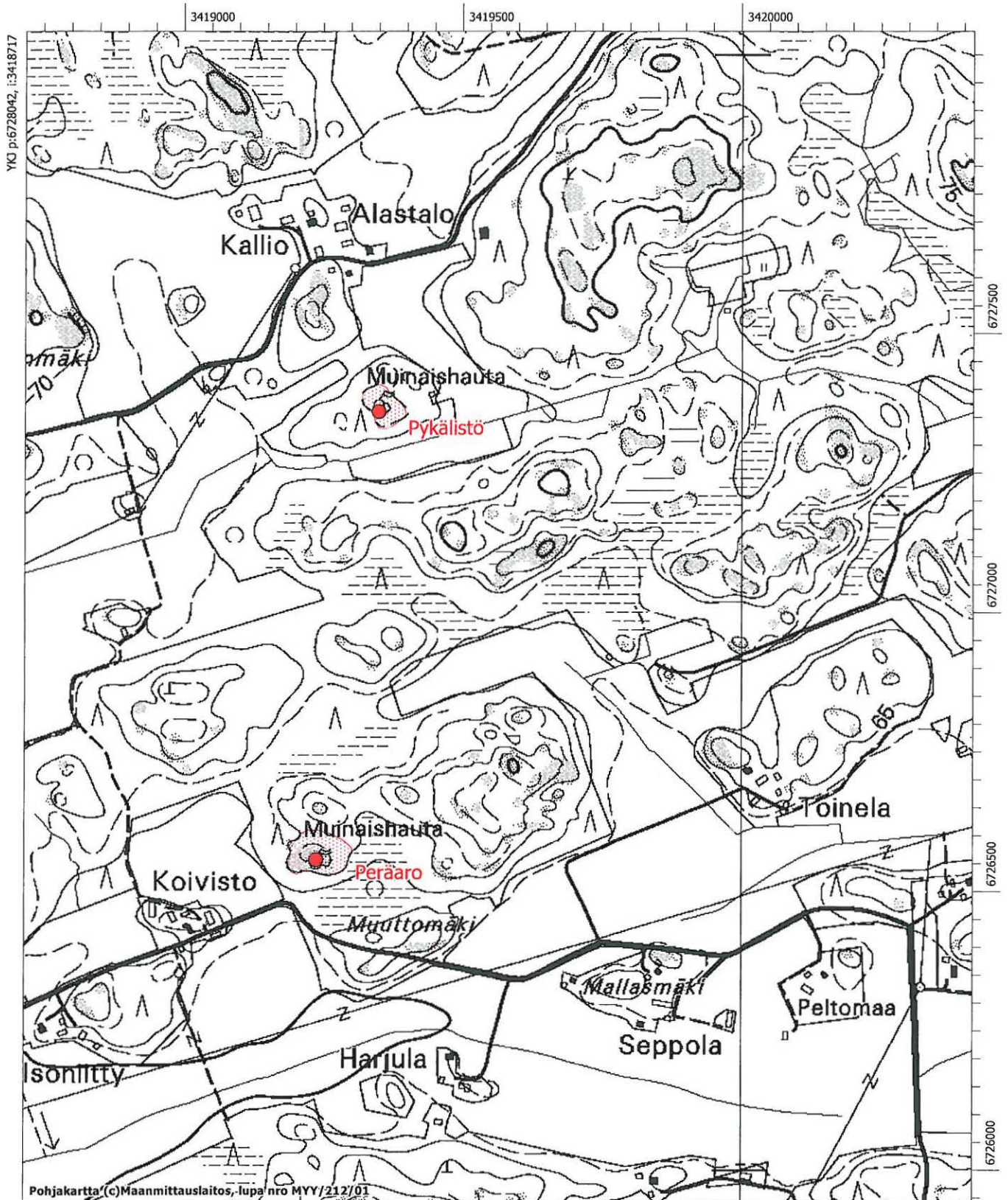
<b>Mjtunnus</b>	616010003
<b>Mjytyyppi</b>	Röykkiö
<b>Mjytyypin tarkenne</b>	-
<b>Ajoitus</b>	Esihistoriallinen
<b>Kunta</b>	Pukkila
<b>Kylä</b>	Kirkonkylä
<b>Tila/Rek.nro</b>	Jäppilä 3:28
<b>Omistaja</b>	Viljanen, Seppo Tapio
<b>Osoite</b>	Joentaustantie 107 07560 Pukkila
<b>Kiinteistötunnus</b>	616 402 0003 0028
<b>Peruskartta</b>	3022 02 Pukkila
<b>p</b>	6726 560
<b>i</b>	3419 210
<b>z</b>	77,5
<b>Etäisyystieto</b>	Pukkilan kirkosta 3,6 km länsilounaaseen
<b>Aiemmat tutkimukset</b>	Tarkastus Ville Luho 1968, inventointi Hannu Poutiainen v. 2000
<b>Aiemmat löydöt</b>	-
<b>Inventointi pvm</b>	6.10.2005
<b>Inventointilöydöt</b>	-
<b>Kuvat</b>	f. 139628
<b>Sijainti ja maasto</b>	Kohde sijaitsee Pukkilan kirkonkylästä n. 3,5 km länteen Koiviston talosta 250 metriä koilliseen mäennyppylän korkeimmalla kohdalla. Röykkiön eteläpuolitse, n. 50 metriä siitä, kulkee soratie, joka sivuaa myös Koiviston taloa. Soratieltä erkanee jyrkän mutkan kohdalla metsäautotie, joka johtaa aivan röykkiön tuntumaan, sen länsipuolelle. Lähiympäristö on enimmäkseen mäntyä kasvavaa kangasmaastoa.
<b>Kohteen kuvaus</b>	Röykkiö on kooltaan n. 4x3 m, korkeutta sillä on n. puoli metriä. Röykkiö on purettu eikä Luhon v. 1968 havaitsemaa arkkurakennelmaa ole enää nähtävissä. Röykkiöön on mahdollisesti kajottu Luhon tutkimusten jälkeen, koska osa siitä ei ole kovinkaan sammaloitunut, toisaalta kokonaisuutena ajatellen röykkiö on selvästi sammaloituneempia ja enemmän kasvillisuuden peittämä kuin v. 1968 otetuissa kuvissa..
<b>Luokitusehdotus</b>	II
<b>Rauhoitusluokka</b>	II
<b>Lukumäärä</b>	1
<b>Koordinaattiselite</b>	Muinaisjäännöksen rajausta on tehty karttaotteeseen
<b>Karttaotteet</b>	Pk ote 3022 02 Pukkila, 1:10000

Torpin osayleiskaava-alueen inventointi, Pukkila

Peruskarttaote PK 3022 02 Pukkila (mk 1:10000)

Pukkila Pykälistö, hautaröykkiö

Pukkila Peräaro, hautaröykkiö





## Pukkila Pyyppöläntie

<b>Mjtunnus</b>	616010014
<b>Mjtyyppi</b>	Kivikautinen asuinpaikka
<b>Mjtyypin tarkenne</b>	-
<b>Ajoitus</b>	Kivikausi
<b>Kunta</b>	Pukkila
<b>Kylä</b>	Torppi
<b>Tila/Rek.nro</b>	Töyrylä 1:71
<b>Omistaja</b>	Ollila Raimo ja Marja-Liisa
<b>Osoite</b>	Purolantie 273 07560 Pukkila
<b>Kiinteistötunnus</b>	616 406 0001 0071
<b>Peruskartta</b>	3022 02 Pukkila
<b>p</b>	6724 560
<b>i</b>	3419 740
<b>z</b>	57,5
<b>Etäisyystieto</b>	Pukkilan kirkosta 4 km länsilounaaseen
<b>Aiemmat tutkimukset</b>	Inventointi. Hannu Poutiainen v. 2000
<b>Aiemmat löydöt</b>	KM 32273 (kvartsikaavin, -ydin ja -iskoksia)
<b>Inventointi pvm</b>	4.10.2006
<b>Inventointilöydöt</b>	-
<b>Kuvat</b>	f. 139629
<b>Sijainti ja maasto</b>	Kohde sijaitsee Pukkilan kirkosta n. 4 km länsilounaaseen Torpinjoen pohjoispuolella. Asuinpaikka on pellon ja metsän rajan tuntumassa ja sen läpi kulkee soratie.
<b>Kohteen kuvaus</b>	Kohde on luultavasti jäänyt osittain tien alle sekä tuhoutunut pelto- ja rakennustöissä. Inventoinnin yhteydessä pellolla ei havaittu merkkejä asuinpaikasta.
<b>Luokitusehdotus</b>	III
<b>Rauhoitusluokka</b>	II
<b>Lukumäärä</b>	1
<b>Koordinaattiselite</b>	
<b>Karttaotteet</b>	Pk ote 3022 02 Pukkila, 1:10000

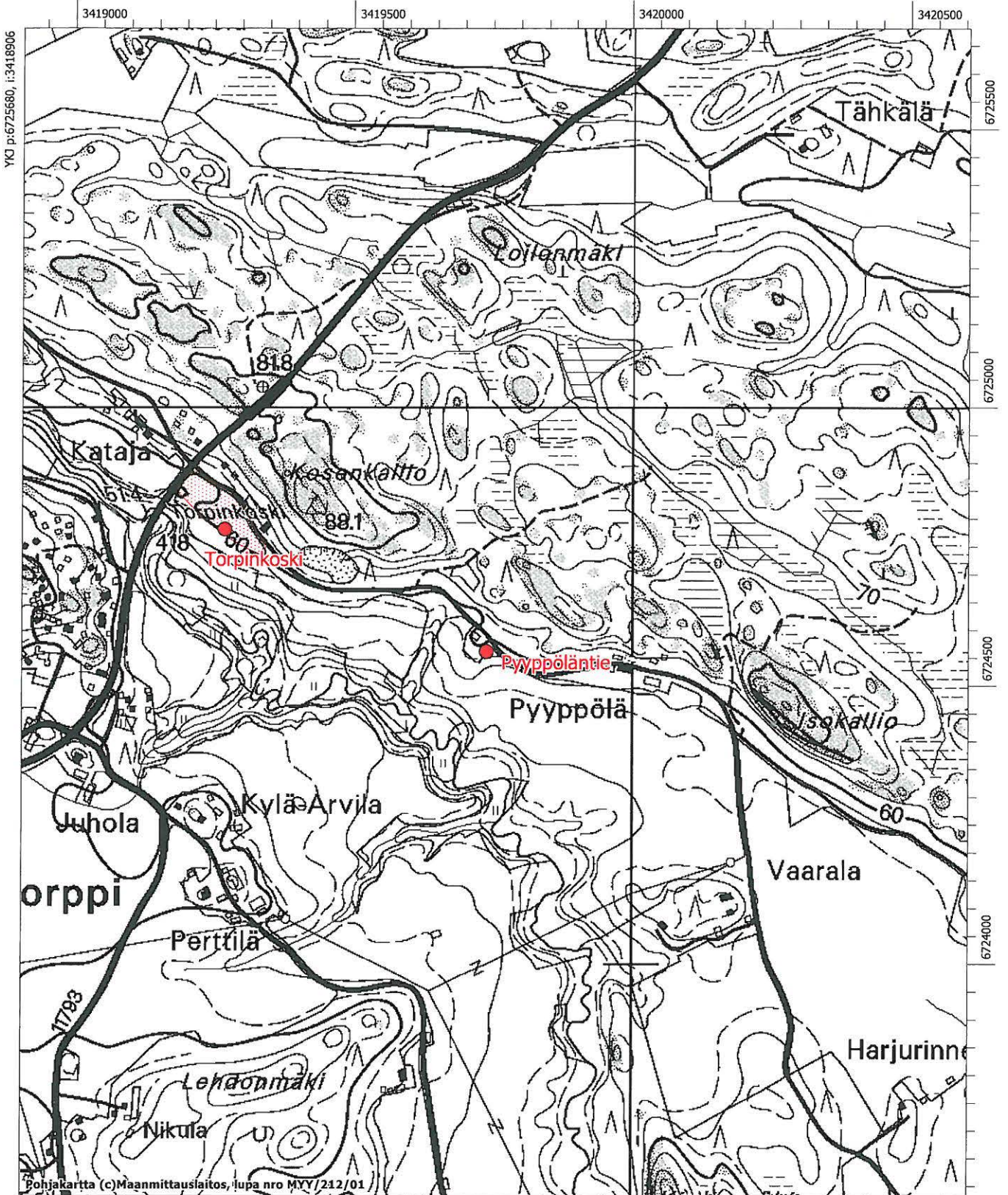
## Pukkila Torpinkoski

<b>Mjtunnus</b>	616010015
<b>Mjtyyppi</b>	Kivikautinen asuinpaikka
<b>Mjtyypin tarkenne</b>	-
<b>Ajoitus</b>	Kivikausi
<b>Kunta</b>	Pukkila
<b>Kylä</b>	Torppi
<b>Tila/Rek.nro</b>	Einola 4:21
<b>Omistaja</b>	Anttila Tyyne Emilia oikeudenomistajat
<b>Osoite</b>	0755 Korpikylä
<b>Kiinteistötunnus</b>	616 406 0004 0021
<b>Peruskartta</b>	3022 02 Pukkila
<b>p</b>	6724 74 - 82
<b>i</b>	3419 24 - 30
<b>z</b>	57,5 - 60
<b>Etäisyystieto</b>	Pukkilan kirkosta 4,2 km länsilounaaseen
<b>Aiemmat tutkimukset</b>	Inventointi Hannu Poutiainen v. 2000
<b>Aiemmat löydöt</b>	KM 32262 (kvartsiesineitä ja –iskoksia)
<b>Inventointi pvm</b>	4.10.2005
<b>Inventointilöydöt</b>	-
<b>Kuvat</b>	f. 139630
<b>Sijainti ja maasto</b>	Kohde sijaitsee pellolla 4,2 km Pukkilan kirkosta länsilounaaseen, Torpin kylässä, Torpinkosken partaalla, sen pohjoispuolella.
<b>Kohteen kuvaus</b>	Asuinpaikka on todettu v. 2000 inventoinnissa, jolloin paikalta löytyi kvartsi-iskoksia ja –esineitä. V. 2006 inventoinnissa ei kohteesta tullut löytöjä. Asuinpaikan ja sen laajuuden varmistaminen vaatisi koekaivauksia. Maaperä havaintojen perusteella hiekkainen alue, jolta löydöt oli tehty jatkuu kyntämättömälle alueelle, joten asuinpaikka voi olla laajempi kuin aiemmin on määritelty. Muinaisjäännosalue on rajattu aiempaa laajemmaksi maaperähavaintojen ja topografian mukaan.
<b>Luokitusehdotus</b>	II
<b>Rauhoitusluokka</b>	II
<b>Lukumäärä</b>	1
<b>Koordinaattiselite</b>	Muinaisjäännoksen rajaus on tehty karttaotteeseen
<b>Karttaotteet</b>	Pk ote 3022 02 Pukkila, 1:10000

Torpin osayleiskaava-alueen inventointi, Pukkila

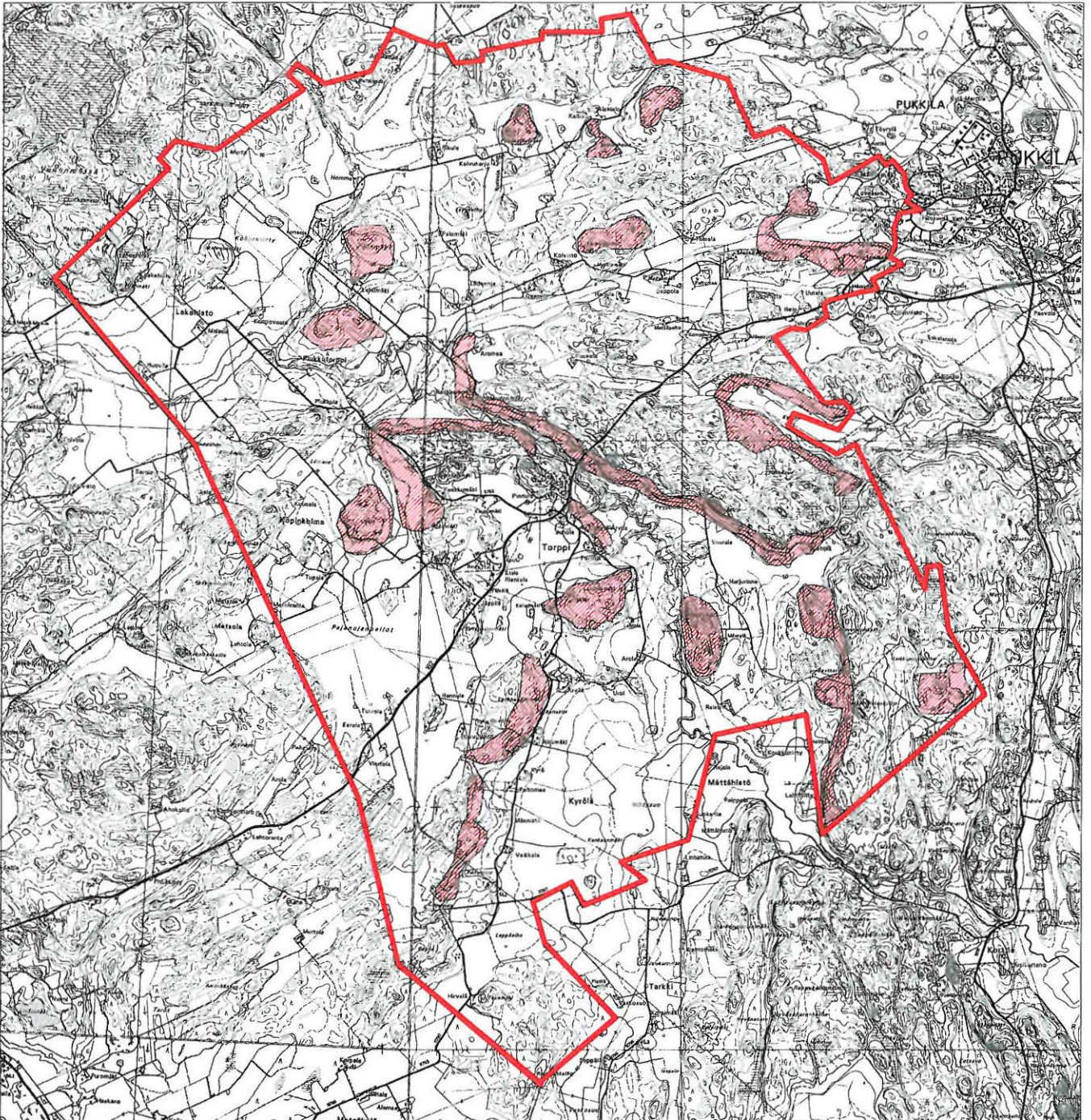
Peruskarttaote PK 3022 02 Pukkila

Pukkila Pyyppöläntie, tuhoutunut kivikautinen asuinpaikka  
Pukkila, Torpinkoski, kivikautinen asuinpaikka



## Kartaote

Kaava-alue ja inventoinnissa läpikäytyt alueet  
Mk 1:50000



## Mustavalkonegatiiviluettelo

- f. 139626-27 Pukkila 2 Pykälistö. Röykkiö kallion päällä, mahdollisesti hauta.  
Kuvattu etelästä.
- f. 139628 Pukkila 3 Peräaro. Suorakaiteen muotoinen hautaröykkiö, pituus n. 2 metriä.  
Kuvattu idästä.
- f. 139629 Pukkila 14 Pyyppöläntie. Kivikautinen asuinpaikka pellolla, luultavasti suurimmaksi osaksi tuhoutunut. Kuvattu etelästä.
- f. 139630 Pukkila 15 Torpinkoski. Kivikautinen asuinpaikka Torpinkosken partaalla.  
Kuvattu koillisesta.



Kuva 1 (f. 139626). Pukkila Pykälistö. Kallion päällä sijaitseva röykkiö, mahdollisesti hauta. Kuvattu etelästä.



Kuva 2 (f. 139628). Pukkila Peräaro. Suorakaiteen muotoinen röykkiö, pituus n. 2 metriä. Kuvattu idästä.



Kuva 3. (f. 139629). Pukkila Pyypöläntie. Kivikautinen asuinpaikka pellolla, todennäköisesti tuhoutunut. Kuvattu etelästä.



Kuva 4. (f. 139630). Pukkila Torpinkoski. Kivikautinen asuinpaikka Torpinkosken partaalla. Kuvattu koillisesta.