

# PUKKILA

## Arkeologinen inventointi



Hannu Poutiainen  
Lahden kaupunginmuseo  
Päijät-Hämeen maakuntamuseo

2000

Inventoinnin rahoitus  
Pukkilan kunta  
Euroopan Unionin aluekehitysrahasto  
Päijät-Hämeen maakuntamuseo



## SISÄLLYS

Sivu

1.	Johdanto	1
2.	Kohdeluettelot	2
2.1.	Röykkiöt	2
2.2.	Kivikautiset asuinpaikat	2
2.3.	Uudet esihistorialliset löytöpaikat	3
3.	Kohteet	4
3.1.	Röykkiöt	4
3.2.	Kivikautiset asuinpaikat	6
3.3.	Uudet esihistorialliset löytöpaikat	37
4.	Yhteenveto	42
Liitteet	Kartat	
	Negatiiviluettelo	
	Diapositiiviluettelo	
	Kopiot pinnakkaisista	
	Mustavalkokuvat	

# 1. Johdanto

Pukkilan kunnassa tehtiin ensimmäinen järjestelmällinen muinaisjäännösinventointi vasta vuonna 1999. Silloin kunnassa suoritettiin pienimuotoinen inventointi osana Porvoonjoen vesistöalueen kivikautisen asutuksen tutkimusta. Työ kustannettiin Lahden kaupunginmuseon projektirahoituksella. Vuodelle 2000 Pukkilan kunta myönsi 17 000 mk arkeologisen perusinventoinnin suorittamiseen. Määrärahalta voitiin suorittaa arkeologisen inventoinnin esi- ja kenttätyövaihe.

Vuoden 2000 kenttätyöhön varattiin aikaa pari viikkoa. Kenttätyöt tehtiin kahdessa jaksossa: ensimmäinen jakso tehtiin keväällä ja toinen syksyllä. Inventoinnin teki FM Hannu Poutiainen, jonka apulaisena oli syksyllä Janne Kinnunen. Löydöt luetteloi HuK Tea Tanskanen. Raportointi ja jälkityöt kustannettiin Lahden kaupunginmuseon / Päijät-Hämeen maakuntamuseon ja Euroopan Unionin Aluekehitysrahaston projektirahoituksella. Lisäksi luonnonmaantieteilijä LuK Tommi Sirviö teki kesällä muinaisrantojen korkeusmittauksia Porvoonjoen asutustutkimusprojektin puitteissa; mittaustietojen tuloksia voitiin hyödyntää jo syksyn arkeologisessa inventoinnissa.

Käytettävissä olleet taloudelliset resurssit rajasivat inventointia tietyiltä osin. Maastotyössä keskityttiin etsimään ennestään tuntemattomia muinaisjäännöksiä ja tarkastettiin aiemmin tunnetut kohteet. Irtolöytöpaikkoja ei sen sijaan järjestelmällisesti tarkastettu, joskin monien vanhojen löytöpaikkojen liepeiltä löytyi kivikautinen asuinpaikka.

Inventointikertomuksen alussa olevissa kohdeluetteloissa on esitelty muinaisjäännökset ja uudet irtolöytöpaikat kylittäin. Kohdekuvauksissa on mainittu rekisterikylä, nimi, peruskoordinaatit, kohteen laji, maanomistustiedot, löydöt ja Kansallismuseon löytönumerot (KM), aiemmat löydöt, lähilöydöt ja valokuvien numerot sekä aiemmat tutkimukset. Lisäksi on kuvattu lyhyesti topografia ja maalaji sekä kerrottu havainnot asuinpaikan laajuudesta ja löytöjen määrästä.

## 2. Kohdeluettelot

### 2. 1. Röykkiöt

Kunta	Kylä	Nimi	Pk	x	y	z	Sivu
Pukkila	Kirkonkylä	Peräaro	3022 02	6726 56	3419 23	77,5	4
Pukkila	Kirkonkylä	Pykälistö	3022 02	6727 36	3419 35	75,0	5

### 2. 2. Kivikautiset asuinpaikat

Kunta	Kylä	Nimi	Pk	x	y	z	Sivu
Pukkila	Torppi	Pyppöläntie	3022 02	6724 56	3419 74	57,5	6
Pukkila	Torppi	Torpinkoski	3022 02	6724 74 - 82	3419 24 - 30	57,5 - 60,0	7
Pukkila	Naarkoski	Tuhkamäki 1	3022 02	6725 16 - 20	3424 64 - 70	50,0 - 57,5	8
Pukkila	Naarkoski	Koskustenoja 1	3022 02	6724 82	3424 76	50,0 - 55,0	9
Pukkila	Naarkoski	Koskustenoja 2	3022 02	6724 96	3424 60	50,0 - 55,0	10
Pukkila	Naarkoski	Yli-Hyrylä	3022 02	6726 06	3423 43	45,0	11
Pukkila	Naarkoski	Naarkoski	3022 02	6726 22	3423 18	40,0	12
Pukkila	Naarkoski	Napionkoski 1 (a, b, c)	3022 02	6727 02 - 04 6727 04 6727 01	3423 22 - 26 3423 36 3423 42 - 44	45,0 - 50,0 > 45,0 > 45,0	13
Pukkila	Kirkonkylä	Napionkoski 2	3022 02	6727 34	3423 38	45,0 - 50,0	14
Pukkila	Kirkonkylä	Lähteenmäki	3022 02	6727 56	3423 06	> 45,0	15
Pukkila	Kirkonkylä	Kotomäki 1	3022 02	6728 42	3422 96	47,5 - 52,5	16
Pukkila	Kirkonkylä	Kotomäki 2	3022 02	6728 04	3423 04	45,0 - 52,5	17
Pukkila	Savijoki	Hautamäki	3022 02	6728 86	3422 92	47,5 - 50,0	18
Pukkila	Savijoki	Kuutinoja	3022 02	6728 66	3422 48	> 45,0	19
Pukkila	Savijoki	Santamäki	3022 02	6729 30 - 36	3420 38 - 46	60,0	20
Pukkila	Savijoki	Savijoki	3022 02	6728 66	3421 50	62,0 - 63,0	21
Pukkila	Savijoki	Kukonkorpi	3022 02	6728 44	3424 52	45,0 - 47,5	22
Pukkila	Kantele	Peltomaa	3022 02	6728 90	3424 78	45,0 - 47,5	23



Kunta	Kylä	Nimi	Pk	x	y	z	Sivu
Pukkila	Kantele	Männistö	3022 02	6729 36	3424 52	45,0 - 47,5	24
Pukkila	Kantele	Rintala	3022 03	6730 50	3424 32	45,0 - 47,5	25
Pukkila	Kantele	Jokirinne	3022 03	6730 54 - 56	3424 82 - 86	45,0 - 47,5	26
Pukkila	Kantele	Jukurinoja	3022 02	6728 26	3427 68	45,0 - 47,5	27
Pukkila	Kantele	Järvenoja 1	3022 02	6729 68	3426 76	47,5 - 50,0	28
Pukkila	Kantele	Järvenoja 2	3022 02	6729 80 - 6730 00	3426 90 - 95	> 45,0	29
Pukkila	Kantele	Multamaanoja 1	3022 03	6729 96 - 6730 00	3426 12 - 18	45,0 - 47,5	30
Pukkila	Kantele	Multamaanoja 2	3022 03	6730 02	3426 30	> 45,0	31
Pukkila	Kantele	Lehmiönmutka 1 (a, b, c)	3022 03	6730 54 6730 63 - 66 6730 75 - 82	3426 50 3426 51 - 54 3426 50 - 54	47,5 45,0 45,0 - 47,5	32
Pukkila	Kantele	Lehmiönmutka 2 (a, b)	3022 03	6731 02 - 08 6731 04 - 10	3426 32 - 36 3426 20 - 22	47,5 - 50,0 45,0 - 47,5	33
Pukkila	Kantele	Lehmiönmutka 3	3022 03	6730 42 - 44	3426 30 - 34	> 45,0	34
Pukkila	Kantele	Prusila	3022 03	6731 20 - 22	3426 21 - 24	45,0 - 47,5	35
Pukkila	Kantele	Kannistonmäki	3022 03	6731 68	3426 69	46,0	36

## 2. 3. Uudet esihistorialliset löytöpaikat

Kunta	Kylä	Nimi	Pk	x	y	z	Sivu
Pukkila	Syvänoja	Laita-aho	3022 02	6722 78	3423 08	32,5	37
Pukkila	Syvänoja	Kivikoski	3022 02	6724 30	3423 28	40,0	38
Pukkila	Naarkoski	Tuhkamäki 2	3022 02	6725 56	3424 64	50,0 - 55,0	39
Pukkila	Naarkoski	Ali-Hyrylä	3022 02	6726 04	3423 68	50,0	40
Pukkila	Kirkonkylä	Kreijula	3022 02	6728 06	3422 90	45,0 - 47,5	41

### 3. Kohteet

#### 3.1. Röykkiöt

Kunta	Kylä	Nimi	Peruskartta	x/y/z
Pukkila 616	Kirkonkylä 402	Perääro	3022 02 Pukkila	6726 56 3419 21 77,5

616 01 0003

Mj-laji	Ajoitus	Lkm	Lk
Röykkiö	Esihistoriallinen	1	II

#### Tila ja Rno

Jäppilä 3:28

#### Maanomistaja

Viljanen Seppo Tapio  
Joentaustantie 107  
07560 Pukkila

**Aiemmat tiedot kohteesta** Röykkiö sijaitsee kallion korkeimmalla kohdalla Lähdenojalle vievän tien pohjoispuolella Koiviston talosta 250 m koilliseen. Röykkiö oli ehjä vielä vuonna 1968. Röykkiö on suorakaiteen muotoinen, kooltaan 2,4 x 1,3 x 0,7 m. Röykkiön eteläreunasta on pudonnut muutama kivi ja siinä näkyy laakakiviarkun pääty. (Tiedot Museoviraston arkistosta.)

**Havainnot inventoinnissa 2000** Kiviröykkiö sijaitsee kalliopohjalla, maaston korkeimmalla kohdalla. Röykkiön halkaisija on uloimmista kivistä mitattuna pohjois-etelä -suunnassa 3,5 m ja itä-länsi -suunnassa 4 m, korkeus on noin 0,5 m. Muoto on lähes pyöreä. Röykkiötä on purettu ilmeisesti jo vuosia sitten, koska sen ympärillä on irtonaisia kiviä, jotka ovat jo sammaloituneet ja istuvat hyvin aluskasvillisuudessa. Röykkiön keskustaa on hiljattain kaivettu, eikä siihen ole vielä kasvanut sammalpeitettä. Kaivellussa kohdassa on näkyvissä humusta ja tiiltä/palanutta savea, ja siitä kairattiin kokeeksi ohuella maanäytekairalla. Kahdesta kohtaa kivien välistä tuli tiiltä, muista kohdista hieman humusta ja hiilenpaloja. Alueella on nuori (noin 10 - 20 v) mäntymetsä, yhtenäinen sammalpeite, jäkälää ja hiukan heinää. Ympärillä ei ole viljelykseen sopivaa maastoa. Lähimmillään sitä on kallioalueen alapuolella etelässä ja myös lännessä noin 150 m etäisyydellä.

**Löydöt** -

**Aiemmat löydöt** -

**Lähilöytöjä** -

**Tutkimukset** 1968 tarkastus, V. Luho

**Huomautuksia** Vuoden 2000 inventoinnissa kohteelle saatiin peruskartalta arvioiden koordinaateiksi x 6726 55, y 3419 23. Röykkiöstä etelään, rinteiden alaosassa on valli, joka ympäröi syvennyksiä. Syvennyksen halkaisija on reunasta reunaan 6 m ja muoto on pyöreä. Keskellä on turpeesta

lähtien noin 30 cm hiiltä. Vallissa on paikoitellen hiiltä ja nokea, pinnasta lähtien 30 - 40 cm. Maa-laji on hieno hiekka. Mahdollisesti tervahauta?

**Valokuvat** Neg LKM 126494 - 126496

<b>Kunta</b>	<b>Kylä</b>	<b>Nimi</b>	<b>Peruskartta</b>	<b>x/y/z</b>
Pukkila 616	Kirkonkylä 402	Pykälistö	3022 02 Pukkila	6727 36 3419 35 75,0

616 01 0002

<b>Mj-laji</b>	<b>Ajoitus</b>	<b>Lkm</b>	<b>Lk</b>
Röykkiö	Esihistoriallinen	1	II

#### **Tila ja Rno**

Aitoos 1:42

#### **Maanomistaja**

Alestalo Jari Arne Antero  
Hommantie 242  
07560 Pukkila

**Aiemmat tiedot kohteesta** Röykkiö sijaitsee kallion korkeimmalla kohdalla peltojen ympäröimällä kallioalueella 300 m päässä Alastalon päärakennuksesta. Röykkiö on hajotettu. Alunperin se on ollut halkaisijaltaan 2,4 m ja arvioitu korkeus on 69 - 70 cm. Röykkiön keskellä on laaoista tehty kanneton arkku, kooltaan 1,5 x 0,55 x 0,3 m. (Tiedot Museoviraston arkistosta.)

**Havainnot inventoinnissa 2000** Kiviröykkiö sijaitsee kalliopohjalla, maaston korkeimmalla kohdalla. Halkaisija uloimmista kivistä mitattuna itä-länsi -suunnassa 3,5 m ja pohjois-etelä -suunnassa 4 m. Röykkiötä on purettu, ja sen keskellä on 60 x 120 cm kokoinen suorakaiteen muotoinen kivetön alue. Kivet on heitetty röykkiön länsi- ja lounaisosaan ja osin myös röykkiön ulkopuolelle. Pohjoisreunasta on kaatunut kaksi nuorta mäntyä. Alueella on nuori (noin 10 - 20 v) mäntymetsä ja haapaa, yhtenäinen sammalpeite, jäkälää ja hiukan heinää. Kalliota on röykkiön ympärillä joka suunnassa. Ympärillä ei ole viljelykseen sopivaa maastoa. Vesistön puuttumista lukuun ottamatta röykkiöllä on lapinrauniolle tyypillinen sijainti.

**Löydöt** -

**Aiemmat löydöt** -

**Lähilöytöjä** -

**Tutkimukset** 1968 tarkastus, V. Luho

**Valokuvat** Neg LKM 126497 - 126499

### 3. 2. Esihistorialliset asuinpaikat

Kunta	Kylä	Nimi	Peruskartta	x/y/z
Pukkila 616	Torppi 406	Pyypyläntie	3022 02 Pukkila	6724 56 3419 74 57,5

616 01 0014

Mj-laji	Ajoitus	Lkm	Lk
Asuinpaikka	Kivikausi	1	II

#### Tila ja Rno

Töyrylä 1:71

#### Maanomistaja

Ollila Raimo ja Marja-Liisa  
Purolantie 273  
07560 Pukkila

**Kohde ja ympäristö** Kohde sijaitsee Pukkilan kirkosta 4 km länsilounaaseen. Asuinpaikka on Torpinjoen koillispuolella, siitä noin 200 m koilliseen. Paikan korkeus on noin 57,5 m mpy (alle 60 m ja selvästi yli 55 m). Maalaji on hietä. Löydöt kerättiin kohdasta, jossa pelto tulee aivan tiehen kiinni. Rinne viettää kaakkoon. Luoteispuolella on lato ja avokallio, jonka ympärillä on maakiviä kivennäismaapohjalla. Asuinpaikka on mahdollisesti jäänyt osittain tien alle. Inventointiolosuhteet olivat huonot: puinnin jälkeen pelto oli vain äestetty, varisseet siemenet olivat lähteneet itämään ja löydöt olivat huuhtoutuneet huonosti esiin.

**Löydöt** KM 32273: 1-3; 1 kvartsikaavin, 1 kvartsiydin, 6 kvartsi-iskosta

**Aiemmat löydöt** -

**Lähilöytöjä** Pukkila Torppi Torpinkoski, kivikautinen asuinpaikka

**Valokuvat** Neg LKM 126503

<b>Kunta</b>	<b>Kylä</b>	<b>Nimi</b>	<b>Peruskartta</b>	<b>x/y/z</b>
Pukkila 616	Torppi 406	Torpinkoski	3022 02 Pukkila	6724 74 - 82 3419 24 - 30 57,5 - 60

616 01 0015

<b>Mj-laji</b>	<b>Ajoitus</b>	<b>Lkm</b>	<b>Lk</b>
Asuinpaikka	Kivikausi	1	II

#### **Tila ja Rno**

Einola 4:21

#### **Maanomistaja**

Anttila Tyyne Emilia oikeudenomistajat  
07550 Torpinkylä

**Kohde ja ympäristö** Kohde sijaitsee Pukkilan kirkosta 4,2 km länsilounaaseen. Asuinpaikka on Torpinkosken itäpuolella, aivan sen vieressä. Maalaji on hieta. Löydöt kerättiin kynnetyistä suhteellisen pienialaisesta pellostä, jota ympäröivä alue oli nurmella. Rinne viettää lounaaseen. Osa löydöistä tuli jokseenkin tasaiselta alueelta 60 m mpy korkeuskäyrän yläpuolelta. Lähempänä Pukkila - Mäntsälä -tietä on Kirkonkylän puolella peltolohko hieman alemmalla tasolla; siellä ei havaittu kvartseja.

**Löydöt** KM 32262: 1-3; 1 kvartsikaavin, 3 kvartsiteelmää, 10 kvartsi-iskosta

**Aiemmat löydöt** -

**Lähilöytöjä** Pukkila Torppi Pyyppöläntie, kivikautinen asuinpaikka

**Valokuvat** Neg LKM 126468 - 126469

Kunta	Kylä	Nimi	Peruskartta	x/y/z
Pukkila 616	Naarkoski 403	Tuhkamäki 1	3022 02 Pukkila	6725 16 - 20 3424 64 - 70 50,0 - 57,5

616 01 0012

Mj-laji	Ajoitus	Lkm	Lk
Asuinpaikka	Kivikausi	1	II

#### Tila ja Rno

Lapioniitty I 3:23

Marttila 3:65

#### Maanomistaja

Majakallio Timo Rubert  
Koskustentie 29  
07560 Pukkila

Aalto Yrjö Kalevi  
Porvoontie 4  
07560 Pukkila

**Kohde ja ympäristö** Kohde sijaitsee Porvoonjoen itäpuolisella harjumuodostumalla. Muodostuman kaakkoispäässä on kapea, kaakkoon viettävä peltosarka, joka liittyy laajempaan peltoalueeseen. Kvartseja löytyi sekä terrassin päältä että viettävästä rinteestä. Maalaji on ylimpänä hienoa hiekkaa ja vaihtuu vähitellen hienommaksi; alimmat löydöt tulivat hiesu/savipitoiselta rinteenosalta. Rinne on kuitenkin osin varsin jyrkkä, joten artefakteja on voinut valua alemmas maanmuokkauksen ja eroosion yhteydessä. Asuinpaikan luoteispuolella on laajahko soraottoalue, mutta sen ja pellon välillä saattaa vielä olla jäljellä ehyttä kivikautista asuinpaikkaa. Löytöjen perusteella kyseessä on suhteellisen runsaslöytöinen kohde. Pintalöytöjä oli suhteellisen suppealla alueella, mutta asuinpaikka ilmeisesti jatkuu peitteiselle alueelle, mäntykankaalle.

**Löydöt 1999** KM 31596: 1 - 8; 1 kvartsiveitsi, 1 kvartsiterä, 3 kvartsiteelmää, 5 kvartsiydintä, 10 kvartsi-iskosta

**Aiemmat löydöt** -

**Lähilöytöjä** Pukkila Naarkoski Koskustenoja 1 ja 2, kivikautisia asuinpaikkoja; Pukkila Naarkoski Tuhkamäki 2, kvartsilöytöpaikka

**Tutkimukset** 1999 inventointi, H. Poutiainen

**Huomautuksia** Koskus -nimisen talon maalta, päärakennuksesta 30 m luoteeseen, tontin ja pellon rajamaalta (ts. nykyiselle peruskartalle merkityn Tuhkamäen länsireunalta), on löydetty syyskuussa 1957 karkeatekoinen reikäkivi (Pukkilan kk kansakoulu) pellon pinnalta savimaasta.

**Valokuvat** Neg LKM 126462 - 126463  
Dia LKM 31412

Kunta	Kylä	Nimi	Peruskartta	x/y/z
Pukkila 616	Naarkoski 403	Koskustenoja 1	3022 02 Pukkila	6724 82 3424 76 50,0 - 55,0

616 01 0013

Mj-laji	Ajoitus	Lkm	Lk
Asuinpaikka	Kivikausi	1	II

#### Tila ja Rno

Koskus 11:2

#### Maanomistaja

Majakallio Timo Rubert  
Koskustentie 29  
07560 Pukkila

**Kohde ja ympäristö** Kohde sijaitsee 3 km Pukkilan kirkosta kaakkoon, Porvoonjoen itäpuolisen harjumuodostuman vieressä olevalla peltoalueella, Tuhkamäen ja Koskustenojan eteläpuolella. Asuinpaikalta, joka on hietapitoisella pellolla pienellä terassilla harjumuodostuman luoteispään länsireunan tuntumassa, on Koskustenojaan matkaa 250 - 300 m. Kaikki havaitut löydöt kerättiin talteen; löytöjen perusteella kyseessä on suhteellisen vähälöytöinen ja pienialainen kohde, joka voi kuitenkin jatkua myös peitteiselle alueelle.

**Löydöt 1999** KM 31597: 1 - 4; 1 kvartsikaavin, 2 kvartsiteelmää, 1 kvartsiydin, 5 kpl palanutta luuta

**Aiemmat löydöt** -

**Lähilöytöjä** Pukkila Naarkoski Tuhkamäki 1 ja Koskustenoja 2, kivikautisia asuinpaikkoja; Pukkila Naarkoski Tuhkamäki 2, kvartsilöytöpaikka

**Tutkimukset** 1999 inventointi, H. Poutiainen

**Huomautuksia** Keväällä 2000 Heinäsuon tilalla asuva 78-vuotias Rauha Hyrylä kertoi Naarkosken Mikkolansuosta löytyneen 1900-luvun alkukymmeninä yksipuisen ruuhen syvältä maasta. Mikkolansuoksi kutsuttu alue, mistä ruuhi löytyi, on nykyisin ainakin osittain peltoa, mutta vieressä on soinen metsäalue. Paikka sijaitsee Koskustenoja 1:n asuinpaikalta 700 m itäkaakkoon. Ruuhen löytöpaikasta 100 m:n etäisyydellä virtaa soistuvasta Puntarjärvestä Kokkusanoja, joka liittyy Koskustenojaan.

**Valokuvat** Neg LKM 126460  
Dia LKM 32013

Kunta	Kylä	Nimi	Peruskartta	x/y/z
Pukkila 616	Naarkoski 403	Koskustenoja 2	3022 02 Pukkila	6724 96 3424 60 50,0 - 55,0

616 01 0016

Mj-laji	Ajoitus	Lkm	Lk
Asuinpaikka	Kivikausi	1	II

#### Tila ja Rno

Koskus 11:2

#### Maanomistaja

Majakallio Timo Rubert  
Koskustentie 29  
07560 Pukkila

**Kohde ja ympäristö** Alue on Porvoonjoen itäpuolisen harjumuodostuman vieressä oleva pelto, Tuhkamäen ja Koskustenojan eteläpuolella. Kohde sijaitsee 2,8 km Pukkilan kirkosta kaakkoon, hietapitoisella pellolla harjumuodostuman luoteispuolella. Asuinpaikka on pienellä terassilla pellon länsireunalla. Sen länsipuolella on metsäinen kalliomuodostuma, jonka sivuitse kulkee tie Pukkilan keskusta. Koskustenojaan on matkaa noin 100 m. Kaikki havaitut löydöt kerättiin talteen; löytöjen perusteella kyseessä on suhteellisen vähälöytöinen ja pienialainen kohde

**Löydöt** KM 32261: 1-5; 1 kvartsikaavin, 3 kvartsiteelmää, 2 kvartsiydintä, 5 kvartsi-iskosta

**Aiemmat löydöt** -

**Lähilöytöjä** Pukkila Naarkoski Tuhkamäki 1 ja 2 sekä Koskustenoja 1, kivikautisia asuinpaikkoja

**Valokuvat** Neg LKM 126461  
Dia LKM 32013



Kunta	Kylä	Nimi	Peruskartta	x/y/z
Pukkila 616	Naarkoski 403	Yli-Hyrylä	3022 02 Pukkila	6726 06 3423 43 45,0

616 01 0001

Mj-laji	Ajoitus	Lkm	Lk
Asuinpaikka	Kivikausi	1	II

#### Tila ja Rno

Jokirinne 5:38

#### Maanomistaja

Schnorrenberg Leena Irma Annikki  
Rittmerkamp 4 F  
D-22415 Hamburg  
Saksa

**Kohde ja ympäristö** Kohde sijaitsee Porvoonjoen itäpuolella, Pukkilan kirkosta 1,2 kilometriä kaakkoon. Asuinpaikka on Yli-Hyrylän tilan päärakennuksesta 100 m lounaaseen jyrkähkösti länteen viettävällä rinteellä. Joelle on matkaa noin 200 m. Inventoinnin yhteydessä todettiin, että päärakennuksen länsipuolella oli tehty maansiirtotöitä; peruskallion kupeesta oli kuorittu maata ja pengerrytetty se rinteeseen. Sen alapuolinen alue oli peltona. Kauempana luoteessa on nuorta puustoa.

#### Löydöt -

**Aiemmat löydöt** Liuskekärkeä ja niiden teelmiä, hiomalaakoja, hioimia, kivilajiesineitten katkelmia ja teelmiä, kvartsiesineitä ja -iskoksia ja palanutta luuta

**Lähilöytöjä** Pukkila Naarkoski Naarkoski, kivikautinen asuinpaikka; Pukkila Naarkoski Ali-Hyrylä, kvartsilöytöpaikka

**Tutkimukset** 1962 irtolöytö  
1964 kaivaus, V. Luho

<b>Kunta</b>	<b>Kylä</b>	<b>Nimi</b>	<b>Peruskartta</b>	<b>x/y/z</b>
Pukkila 616	Naarkoski 403	Naarkoski	3022 02 Pukkila	6726 22 3423 18 40,0

616 01 0017

<b>Mj-laji</b>	<b>Ajoitus</b>	<b>Lkm</b>	<b>Lk</b>
Asuinpaikka	Kivikausi	1	II

#### **Tila ja Rno**

Yli-Hyrylä 25:2

#### **Maanomistaja**

Viljanen Simo Tapio  
Puntarmäentie 53  
07560 Pukkila

**Kohde ja ympäristö** Kohde sijaitsee Porvoonjoen itäpuolisella peltoalueella Pukkilan kirkosta kilometrin kaakkoon. Asuinpaikka on Yli-Hyrylän tilan päärakennuksesta 300 m luoteeseen. Joelle on matkaa noin 50 m. Rinne viettää lähinnä etelään. Maalaji on hiesu.

**Löydöt** KM 32260: 1-3; 2 kvartsikaavinta, 1 kvartsiuurrin, 1 kvartsiveitsi, 2 kvartsiteelmää, 3 kvartsiydintä, 29 kvartsi-iskosta, 1 kpl palanutta luuta

**Lähilöytöjä** Pukkila Naarkoski Yli-Hyrylä, kivikautinen asuinpaikka; Pukkila Naarkoski Ali-Hyrylä, kvartsilöytöpaikka

**Valokuvat** Neg LKM 126464

Kunta	Kylä	Nimi	Peruskartta	x/y/z
Pukkila 616	Naarkoski 403	Napionkoski 1	3022 02 Pukkila	a) 6727 02 - 04 3423 22 - 26 z 45,0 - 50,0 b) 6727 04 3423 36 > 45,0 c) 6727 01 3423 42 - 44 > 45,0
616 01 0018				

Mj-laji	Ajoitus	Lkm	Lk
Asuinpaikka	Kivikausi	1	II

#### Tila ja Rno

Yli-Hyrylä 25:2

#### Maanomistaja

Viljanen Simo Tapio  
Puntarmäentie 53  
07560 Pukkila

Napionkallio 25:1

Pukkilan kunta  
Hallitustie 2  
07560 Pukkila

**Kohde ja ympäristö** Kohde sijaitsee Pukkilan kirkosta 0,5 - 0,7 km jokseenkin itään, Porvoonjoen itäpuolella Napionkosken yläpuolella. Löytöjä havaittiin parinsadan metrin matkalla kolmessa eri kohdassa, jotka tulkittiin kuuluvaksi samaan asuinpaikka-alueeseen.

a) Löydöt tulivat koilliseen viettävän peltorinteen juurelta. Niitä tuli suhteellisen runsaasti juuri 45 m mpy korkeuskäyrän yläpuolelta, metsänreunan kärjestä sähkötolppaan asti. Pari kvartsia ja yksi pii löytyi törmän päältä läheltä 50 m mpy. Maalaji on hiesu.

b) Em. kohdasta noin 100 m itään tai itäkoilliseen löytyi kvartseja yhdestä kohdasta. Paikalla on pohjoiseen viettävä peltorinne. Löytökohdasta parikymmentä metriä kaakkoon on pohjois-etelä -suuntainen metsäsaareke, jonka pohjoispuolella lato.

c) Ladosta viitisenkymmentä metriä kaakkoon löytyi kvartseja noin 30 metrin matkalta. Viljapelto oli vain äestetty, joten löytöolosuhteet eivät olleet hyvät. Lisäksi hieman ylemmällä tasolla oleva potentiaalinen asuinpaikka-alue oli nurmella. Maalaji on rinteessä hiesu, alemmalla tasamaalla 45 m mpy korkeuskäyrän alapuolella humus.

**Löydöt** KM 32268: 1-8; 1 kvartsikaavin, 1 kvartsiuurrin, 1 kvartsikärki, 3 kvartsiteelmää, 1 kvartsiydin, 33 kvartsi-iskosta

**Aiemmat löydöt** -

**Lähilöytöjä** Pukkila Kirkonkylä Napionkoski 2 ja Pukkila Kirkonkylä Lähteenmäki, kivikautisia asuinpaikkoja

**Huomautuksia** Todetun asuinpaikan itäosasta 200 - 300 m itään ja koilliseen näytti olevan kivikautisille asuinpaikoille hyvinkin suotuisia maastokohtia, mutta ne olivat inventointiajankohtana nurmella.

**Valokuvat** Neg LKM 126504 - 126506  
Dia LKM 32012

<b>Kunta</b>	<b>Kylä</b>	<b>Nimi</b>	<b>Peruskartta</b>	<b>x/y/z</b>
Pukkila 616	Kirkonkylä 402	Napionkoski 2	3022 02 Pukkila	6727 34 3423 38 45,0 - 50,0

616 01 0019

<b>Mj-laji</b>	<b>Ajoitus</b>	<b>Lkm</b>	<b>Lk</b>
Asuinpaikka	Kivikausi	1	II

**Tila ja Rno**

Jäppilä 3:28

**Maanomistaja**

Viljanen Seppo Tapio  
Joentaustantie 107  
07560 Pukkila

**Kohde ja ympäristö** Kohde sijaitsee Porvoonjoen itäpuolella, Pukkilan kirkosta 0,6 km itäkoilliseen. Pääosa löydöistä tuli lounaaseen viettävän rinteiden alapuolelta, suhteellisen tasaiselta kohdalta (noin 45 m mpy). Korkeammalta törmän päältä löytyi yksi kvartsi. Vain osa löydöistä kerättiin talteen. Maalaji on hiesu. Kohteen eteläpuolella, noin 40 m päässä, on metsäinen kosteikkoalue.

**Löydöt** KM 32269: 1-8; 2 kvartsikaavinta, 4 kvartsiteelmää, 3 kvartsiydintä, 12 kvartsi-iskosta

**Aiemmat löydöt** -

**Lähilöytöjä** Pukkila Naarkoski Napionkoski 1 ja Pukkila Kirkonkylä Lähteenmäki, kivikautisia asuinpaikkoja

**Valokuvat** Neg LKM 126501

Kunta	Kylä	Nimi	Peruskartta	x/y/z
Pukkila 616	Kirkonkylä 402	Lähteenmäki	3022 02 Pukkila	6727 56 3423 06 > 45,0

616 01 0020

Mj-laji	Ajoitus	Lkm	Lk
Asuinpaikka	Kivikausi	1	II

#### Tila ja Rno

Kreijula 20:0

#### Maanomistaja

Mäkelä Mika Ilmari  
Mannerheimintie 85 C 72  
00270 Helsinki

**Kohde ja ympäristö** Kohde sijaitsee Porvoonjoen länsipuolella, Pukkilan kirkosta 0,5 km koilliseen. Pellonreunassa lähellä metsää on pitempi polveileva peltorinne, joka asuinpaikan kohdalla viettää kaakkoon ja etelään (loppuu tässä ja vaihettuu tasamaaksi). Maalaji on hiesu/ savi. Löydöt tulivat juuri 45 m mpy käyrän yläpuolelta. Vieressä on kallioinen mäki luoteen ja lännen puolella.

**Löydöt** KM 32271: 1-4; 2 kvartsikaavinta, 1 kvartsiydin, 6 kvartsi-iskosta

**Aiemmat löydöt** -

**Lähilöytöjä** Pukkila Naarkoski Napionkoski, Pukkila Kirkonkylä Napionkoski 2 ja Pukkila Kirkonkylä Kotomäki 2, kivikautisia asuinpaikkoja; Pukkila Kirkonkylä Kreijula, kvartsilöytöpaikka

**Valokuvat** Neg LKM 126502

Kunta	Kylä	Nimi	Peruskartta	x/y/z
Pukkila 616	Kirkonkylä 402	Kotomäki 1	3022 02 Pukkila	6728 42 3422 96 47,5 - 52,5

616 01 0009

Mj-laji	Ajoitus	Lkm	Lk
Asuinpaikka	Kivikausi	1	II

#### Tila ja Rno

Ali-Hannu 1:34

#### Maanomistaja

Ahokas Veikko William  
Peltotie 6  
07560 Pukkila  
k. 17.12.1997, lainhuutohakemus vireillä 1999

**Kohde ja ympäristö** Kohde sijaitsee Pukkilan kirkosta 1,3 km pohjoiskoilliseen, Porvoonjoen itäpuolisella peltoalueella. Sen vieressä on pienehkö metsäalue, jonka luoteispään liepeiltä, länsirinteeltä, löytyi kvartseja. Asuinpaikka sijaitsee hiesupitoisella peltoalueella joesta noin 200 m koilliseen. Löytöjä oli pitkin loivaa rinteitä, mutta ei kuitenkaan aivan sen yläosassa. Kaikki pellon pinnalla havaitut löydöt kerättiin talteen. Kyseessä on suhteellisen runsaslöytöinen kohde. Kohteen laajuutta on vaikea arvioida

**Löydöt 1999** KM 31593: 1-5; 1 kvartsiteelmä, 14 kvartsiydintä, 10 kvartsi-iskosta

**Aiemmat löydöt -**

**Lähilöytöjä** Pukkila Kirkonkylä Kotomäki 2, Pukkila Kirkonkylä Hautamäki ja Pukkila Savijoki Kuutinoja, kivikautisia asuinpaikkoja; Pukkila Kirkonkylä Kreijula, kvartsilöytöpaikka

**Tutkimukset** 1999 inventointi, H. Poutiainen

**Valokuvat** Neg LKM 126466

Kunta	Kylä	Nimi	Peruskartta	x/y/z
Pukkila 616	Kirkonkylä 402	Kotomäki 2	3022 02 Pukkila	6728 04 3423 04 45,0 - 52,5

616 01 0010

Mj-laji	Ajoitus	Lkm	Lk
Asuinpaikka	Kivikausi	1	II

#### Tila ja Rno

Nurmiala 2:39

#### Maanomistaja

Nurminen Jussi Antti Eerik  
Joentaustantie 159  
07560 Pukkila

**Kohde ja ympäristö** Asuinpaikka sijaitsee Porvoonjoen itäpuolisella laajahkolla peltoalueella pienen avokallion vieressä. Pukkilan kirkosta on kohteeseen matkaa noin kilometri pohjoiskoilliseen. Kallion päällä on hiukan maata ja muutamia mäntyjä. Porvoonjokeen on matkaa 10 - 50 m. Osa kvartseista löytyi hietapitoisesta kohdasta kallion yläpuolelta, aivan sen vierestä, missä pelto nousee ympäristöään korkeammalle alla olevan peruskallion pinnanmuotoja noudatellen. Osa kvartseista taas löytyi kallion ja joen väliseltä hiesupitoiselta kohdalta (avokalliossa on tällä kohtaa jyrkkä seinämä), missä pelto viettää loivasti kohti jokea. Kvartseja löytyi myös kallion juurelta, sekä aivan läheltä Porvoonjoen nykyistä penkkaa. Kaikki pellon pinnalla havaitut löydöt kerättiin talteen. Topografian ja löytöjen perusteella kohde on suhteellisen pienialainen.

**Löydöt 1999** KM 31594: 1-10; 1 kvartsiteelmä, 9 kvartsiydintä, 5 kvartsi-iskosta

**Aiemmat löydöt** -

**Lähilöytöjä** Pukkila Kirkonkylä Kotomäki 1 ja Pukkila Kirkonkylä Lähteenmäki, kivikautisia asuinpaikkoja; Pukkila Kirkonkylä Kreijula, kvartsilöytöpaikka

**Tutkimukset** 1999 inventointi, H. Poutiainen

**Valokuvat** Neg LKM 126466

Kunta	Kylä	Nimi	Peruskartta	x/y/z
Pukkila 616	Savijoki 404	Hautamäki	3022 02 Pukkila	6728 86 3422 92 47,5 - 50,0

616 01 0008

Mj-laji	Ajoitus	Lkm	Lk
Asuinpaikka	Kivikausi	1	II

#### Tila ja Rno

Maijala 5:18

#### Maanomistaja

Siren Rauno Kalevi  
Linnintie 1  
07560 Pukkila

**Kohde ja ympäristö** Kohde sijaitsee 1,8 km Pukkilan kirkosta pohjoiskoilliseen. Asuinpaikka on hiesupitoisella peltoalueella noin 150 m itään Porvoonjoesta. Joen itäpuolisella peltoalueella on kallioinen metsäalue, jonka luoteispään luona sijaitsevan pellon länsirinteeltä kvartsit löytyivät. Löytöjä oli lähinnä rinteiden alaosassa ja siihen kohtaan saakka, missä rinne taittui humuspitoiseksi tasamaaksi (vanhaa järvenpohjaa). Kaikki pellon pinnalla havaitut löydöt kerättiin talteen. Löytöjen ja topografian perusteella kyseessä on pienialainen ja vähälöytöinen kohde.

**Löydöt 1999** KM 31592: 1-5; 1 kvartsikaavin, 1 kvartsiteelmä, 1 kvartsikatkelma, 3 kvartsiydintä, 5 kvartsi-iskosta

**Aiemmat löydöt** -

**Lähilöytöjä** Pukkila Kirkonkylä Kotomäki 1 ja Pukkila Savijoki Kuutinoja, kivikautisia asuinpaikkoja

**Tutkimukset** 1999 inventointi, H. Poutiainen

**Valokuvat** Neg LKM 126465



Kunta	Kylä	Nimi	Peruskartta	x/y/z
Pukkila 616	Savijoki 404	Kuutinoja	3022 02 Pukkila	6728 66 3422 48 > 45,0

616 01 0021

Mj-laji	Ajoitus	Lkm	Lk
Asuinpaikka	Kivikausi	1	II

#### Tila ja Rno

Maijala 5:18

#### Maanomistaja

Siren Rauno Kalevi  
Linnintie 1  
07560 Pukkila

**Kohde ja ympäristö** Kohde sijaitsee Pukkilan kirkosta vajaat 1,6 km jokseenkin pohjoiseen, Porvoonjoen länsirannalla. Kukonkorventien sillasta noin 50 m luoteeseen on matala ja vähäinen törmä, joka viettää etelään ja kaakkoon. Löydöt olivat rinteessä ja sen juurella. Asuinpaikkalöydöt kerättiin aivan jokipenkan tuntumasta. Maalaji on hiesu. Eteläpuolella on grillikatos.

**Löydöt** KM 32270, 12 kvartsi-iskosta

**Aiemmat löydöt** -

**Lähilöytöjä** Pukkila Savijoki Hautamäki ja Pukkila Kirkonkylä kotomäki 1, kivikautisia asuinpaikkoja

**Valokuvat** Neg LKM 126507

Kunta	Kylä	Nimi	Peruskartta	x/y/z
Pukkila 616	Savijoki 404	Santamäki	3022 02 Pukkila	6729 30 - 36 3420 38 - 46 60,0

616 01 0011

Mj-laji	Ajoitus	Lkm	Lk
Asuinpaikka	Kivikausi	1	II

**Tila ja Rno**

Pietilä 16:19

**Maanomistaja**

Mäenrinta Aaro Olavi  
Liljantie 27  
07560 Pukkila

**Kohde ja ympäristö** Kohde sijaitsee Porvoonjoen länsipuolisella peltoalueella jokilaakson pohjoisrinteellä. Kvartseja tuli sporadisesti hiekka- ja hietapitoiselta peltoalueelta, etelään viettävältä rinteeltä Virenojan pohjoispuolelta. Virenoja laskee Porvoonjokeen. Asuinpaikan laajuutta on vaikea arvioida.

**Löydöt 1999** KM 31595: 1-5; 1 kvartsiteelmä, 7 kvartsiydintä, 3 kvartsi-iskosta

**Aiemmat löydöt** -

**Lähilöytöjä** -

**Huomautuksia** Mukana olleen Timo Sepänmaan kanssa kiersimme myös muita saman jokilaakson peltoalueita, mutta niiltä emme tavanneet merkkejä muinaisjäännöksistä.

**Valokuvat** Neg LKM 126467  
Dia LKM 32009

Kunta	Kylä	Nimi	Peruskartta	x/y/z
Pukkila 616	Savijoki 404	Savijoki	3022 02 Pukkila	6728 66 3421 50 62,0 - 63,0

616 01 0022

Mj-laji	Ajoitus	Lkm	Lk
Asuinpaikka	Kivikausi	1	II

#### Tila ja Rno

Nummela II 14:23

#### Maanomistaja

Lilja Timo Armas  
Koivukaari 3  
16300 Orimattila

**Kohde ja ympäristö** Kohde sijaitsee Porvoonjoen länsipuolella, Pukkilan kirkosta 2 km luoteeseen. Alueella on kallioinen mäki ja sen länsipuolella lounaaseen viettävä rinne, jolla 2 tai 3 terassia; asuinpaikka sijaitsee keskimmaisella terassilla (tai ylimmän ja alimman terassin puolivälissä) noin korkeudella 62 - 63 m mpy. Maalaji on kivinen hietamulta. Pelto oli äestetty suoraan puinnin jälkeen, joten olki, itänyt vilja ja kivet haittasivat poimintaa. Enempää artefakteja ei löytynyt etsinnästä huolimatta.

**Löydöt** 32272: 1-2; 1 pii-iskos, 5 kvartsi-iskosta

**Aiemmat löydöt** -

**Lähilöytöjä** -

**Valokuvat** Neg LKM 126500  
Dia LKM 32010

Kunta	Kylä	Nimi	Peruskartta	x/y/z
Pukkila 616	Savijoki 404	Kukonkorpi	3022 02 Pukkila	6728 44 3424 52 45,0 - 47,5

616 01 0023

Mj-laji	Ajoitus	Lkm	Lk
Asuinpaikka	Kivikausi	1	II

#### Tila ja Rno

Keskikukkola 7:3

#### Maanomistaja

Hämäläinen Esko Ensio  
Kukonkorventie 137 A  
07560 Pukkila

**Kohde ja ympäristö** Kohde sijaitsee Porvoonjoen itäpuolella, Pukkilan kirkosta 2,4 km koilliseen. Asuinpaikka on metsittyneen suon (Kukonkorpi/Korvensuo) itäpuolella, sen reunassa. Löydöt kerättiin pellolta, missä on tasanne ja loiva länsiluoteeseen viettävä rinne. Löydöt tulivat 45 - 47,5 m mpy korkeuskäyrien välistä rinteestä. Maalaji on hiesu/savi. Asuinpaikka on suhteellisen selvärajainen ja pienialainen.

**Löydöt** KM 32274: 1-7; 2 kvartsikaavinta, 1 kvartsiterä, 1 kvartsikärki, 1 kvartsiteelmä, 1 kvartsiydin, 6 kvartsi-iskosta

**Aiemmat löydöt** -

**Lähilöydöt** Pukkila Kantele Peltomaa, kivikautinen asuinpaikka

**Valokuvat** Neg LKM 126508

Kunta	Kylä	Nimi	Peruskartta	x/y/z
Pukkila 616	Kantele 401	Peltomaa	3022 02 Pukkila	6728 90 3424 78 45,0 - 47,5

616 01 0024

Mj-laji	Ajoitus	Lkm	Lk
Asuinpaikka	Kivikausi	1	II

#### Tila ja Rno

Peltomaa 10:33

#### Maanomistaja

Saloranta Anne Laina Marianne  
Kolisevantie 24 A  
07560 Pukkila

**Kohde ja ympäristö** Kohde sijaitsee Porvoonjoen itäpuolella, Pukkilan kirkosta 2,7 km koilliseen. Kohteen länsipuolella on Savijoen kylän raja ja Korvensuon/Kukonkorven metsittynyt suo. Asuinpaikka on luoteeseen viettävällä peltorinteellä. Löydöt tulivat juuri 45 m mpy korkeuskäyrän yläpuolelta. Paikalla on pieni törmä noin korkeudella 46 m mpy. Maalaji on hiesu. Heinäpelto oli kynnetty syksyllä, joten löydöt olivat vain osin huuhtoutuneet esiin. Jaakkolan tilan puolella 45 m mpy käyrän yläpuolella oleva peitteinen rinne vaikuttaa potentiaaliselta asuinpaikka-alueelta.

**Löydöt** KM 32275: 1-3; 2 kvartsiteelmää, 7 kvartsi-iskosta

**Aiemmat löydöt** -

**Lähilöytöjä** Pukkila Savijoki Kukonkorpi ja Pukkila Kantele Männistö, kivikautisia asuinpaikkoja

**Valokuvat** Neg LKM 126509 - 126510

Kunta	Kylä	Nimi	Peruskartta	x/y/z
Pukkila 616	Kantele 401	Männistö	3022 02 Pukkila	6729 36 3424 52 45,0 - 47,5

616 01 0025

Mj-laji	Ajoitus	Lkm	Lk
Asuinpaikka	Kivikausi	1	II

#### Tila ja Rno

Peltomaa 10:33

#### Maanomistaja

Saloranta Anne Laina Marianne  
Kolisevantie 24 A  
07560 Pukkila

**Kohde ja ympäristö** Kohde sijaitsee Porvoonjoen itäpuolella, Pukkilan kirkosta 2,8 km koilliseen. Kohteen eteläpuolella, noin 100 m päässä, on Korvensuo. Asuinpaikka on lounaaseen viettävällä peltorinteellä Männistö -nimisen metsäisen mäen eteläkärjen vieressä. Löytöjä tuli heti metsänreunasta lähtien ja noin 30 m matkalta siitä kaakkoon. Alimmat löydöt olivat 45 m mpy käyrän tuntumasta, aivan Savijoen kylän rajalta ja siitä noin 25 m ylärinteeseen koilliseen. Maalaji on savi/hiesu, alempana tasamaalla humus.

**Löydöt** KM 32276: 1-5; 1 kvartsiterä, 1 kvartsikärki, 3 kvartsiteelmää, 8 kvartsi-iskosta

**Aiemmat löydöt** -

**Lähilöytöjä** Pukkila Kantele Peltomaa, kivikautinen asuinpaikka

**Valokuvat** Neg LKM 126511

Kunta	Kylä	Nimi	Peruskartta	x/y/z
Pukkila 616	Kantele 401	Rintala	3022 03 Mallusjoki	6730 50 3424 32 45,0 - 47,5

616 01 0026

Mj-laji	Ajoitus	Lkm	Lk
Asuinpaikka	Kivikausi	1	II

#### Tila ja Rno

Rintala 16:2

#### Maanomistaja

Sumiloff Sakari ja Terttu Kaarina  
Kirkkotie 475  
07565 Kantele

**Kohde ja ympäristö** Kohde sijaitsee Porvoonjoen itäpuolella, Pukkilan kirkosta 3,6 km koilliseen. Asuinpaikka on käytännössä nykyisen Porvoonjoen rannalla. Alimmat löydöt tulivat juuri 45 m mpy korkeuskäyrän yläpuolelta, 60 m joesta kaakkoon loivalta luoteeseen viettävältä rinteeltä. Törmää ei ole havaittavissa, vaan rinne viettää tasaisesti kohti jokea. Löytöalue jatkui vanhan tieuran viereiseltä peltolohkolta metsänreunaan saakka. Löytöjä tuli runsaasti. Maalaji on savi/hiesu.

**Löydöt** KM 32278: 1-12; 7 kvartsikaavinta, 3 kvartsiteelmää, 11 kvartsiydintä, 60 kvartsi-iskosta

**Aiemmat löydöt** -

**Lähilöytöjä** Pukkila Kantele Jokirinne, kivikautinen asuinpaikka

**Valokuvat** Neg LKM 126512 - 126513

Kunta	Kylä	Nimi	Peruskartta	x/y/z
Pukkila 616	Kantele 401	Jokirinne	3022 03 Mallusjoki	6730 54 - 56 3424 82 - 86 45,0 - 47,5

616 01 0027

Mj-laji	Ajoitus	Lkm	Lk
Asuinpaikka	Kivikausi	1	II

#### Tila ja Rno

Nurmela III 17:3

#### Maanomistaja

Haakana Tuomo Eelis Kalervo  
Kirkkotie 475  
07565 Kantele

**Kohde ja ympäristö** Kohde sijaitsee Porvoonjoen itäpuolella, Pukkilan kirkosta vajaat 4 km koilliseen. Asuinpaikka on luoteeseen viettävällä peltorinteellä lähellä metsää ja Jokirinteen tilaa. Löytöjä tuli 47,5 m mpy korkeuskäyrän tuntumasta ja sen alapuolelta. Alimmista löydöistä on matkaa Jokirinteen tilan ladon päätyyn (jonka vierestä ylimmät löydöt tulivat) noin 70 m. Löytöjä oli noin 50 metrin levyisellä kaistaleella. Maalaji on hiesu/savi. Puitu viljapelto oli äestetty hiljattain ja löydöt eivät olleet huuhtoutuneet kunnolla esiin. Näin ollen olosuhteet pintapoimintaan olivat huonot. Silti löytöjä tuli suhteellisen paljon, joten kyseessä on todennäköisesti runsaslöytöinen asuinpaikka.

**Löydöt** KM 32277: 1-8; 3 kvartsikaavinta, 2 kvartsiterää, 5 kvartsiteelmää, 2 kvartsiydintä, 23 kvartsi-iskosta

**Aiemmat löydöt** -

**Lähilöytöjä** Pukkila Kantele Rintala, kivikautinen asuinpaikka

**Valokuvat** Neg LKM 126515 - 126516



Kunta	Kylä	Nimi	Peruskartta	x/y/z
Pukkila 616	Kantele 401	Jukurinoja	3022 02 Pukkila	6728 26 3427 68 45,0 - 47,0

616 01 0007

Mj-laji	Ajoitus	Lkm	Lk
Asuinpaikka	Kivikausi	1	II

#### Tila ja Rno

Alestalo 6:22

#### Maanomistaja

Alestalo Erkki Onni  
Rantatie 14  
07565 Kantele

**Kohde ja ympäristö** Kohde sijaitsee 5 km Pukkilan kirkosta itäkoilliseen, Porvoonjoen itäpuolella olevalla pohjoiseen avautuvalla laaksomaisella peltoalueella. Peltoalueen halki virtaa pieni puro pohjoispuolella olevaan Kanteleenjärveen. Asuinpaikka on pienellä ja matalahkolla terassilla puron itäpuolisella, länteen viettävällä rinteenosalla. Kohteen pohjois- ja itäpuolella on pieni metsäalue. Löydöt tulivat metsikön ja pellon muodostamasta kulmauksesta peltoalueelta, jossa maalaji on lähinnä hiesua. Pääosa pellon pinnalla havaituista löydöistä kerättiin talteen. Löytöjen ja topografian perusteella kyseessä on suhteellisen pienialainen ja runsaslöytöinen kohde.

**Löydöt 1999** KM 31591: 1-8; 1 kvartsikaavin, 1 kvartsiteelmä, 11 kvartsiydintä, 12 kvartsi-iskosta, 1 kiviesineen katkelma

**Aiemmat löydöt** -

**Lähilöytöjä** -

**Tutkimukset** 1999 inventointi, H. Poutiainen

**Valokuvat** Neg LKM 126459

Kunta	Kylä	Nimi	Peruskartta	x/y/z
Pukkila 616	Kantele 401	Järvenoja 1	3022 02 Pukkila	6729 68 3426 76 47,5 - 50,0

616 01 0006

Mj-laji	Ajoitus	Lkm	Lk
Asuinpaikka	Kivikausi	1	II

#### Tila ja Rno

Ylösmattila 9:21

#### Maanomistaja

Perttilä Mikko Tapio  
Kanteleentie 220  
07565 Kantele

**Kohde ja ympäristö** Kohde sijaitsee Porvoonjoen itäpuolella, 4,7 km Pukkilan kirkosta koilliseen. Paikalla on ympäristöään korkeampi muodostuma laajalla peltoalueella, joenmutkasta 450 m kaakkoon. Kohteen koillispuolella virtaa Kanteleenjärven luoteispäästä Porvoonjokeen laskeva puro, Järvenoja. Muodostuma on pääosin peltona, mutta sen luoteisosassa on omakotitalo. Löytöjä tuli muodostuman etelä- ja kaakkoisrinteiltä. Maalaji on ylempänä lähinnä hieta (hienomman aineksen seassa myös selvästi karkeampaa ainesta), alempana hiesu. Kaikki pellon pinnalla havaitut löydöt kerättiin talteen. Löytöjen ja topografian perusteella kyseessä on pienialainen ja vähälöytöinen kohde.

**Löydöt 1999** KM 31590: 1-5; 1 kvartsimikroliitti, 1 kvartsiteelmä, 6 kvartsiydintä, 9 kvartsi-iskosta

**Aiemmat löydöt** -

**Lähilöytöjä** Pukkila Kantele Multamaanoja 1 ja 2, Pukkila Kantele Järvenoja 2, kivikautisia asuinpaikkoja

**Valokuvat** Neg LKM 121964 ja 126456

**Tutkimukset** 1999 inventointi, H. Poutiainen

Kunta	Kylä	Nimi	Peruskartta	x/y/z
Pukkila 616	Kantele 401	Järvenoja 2	3022 02 Pukkila	6729 80 - 6730 00 3426 90 - 95 > 45,0

616 01 0028

Mj-laji	Ajoitus	Lkm	Lk
Asuinpaikka	Kivikausi	1	II

#### Tila ja Rno

Tarmola 2:15

#### Maanomistaja

Seppälä Pentti Armas oikeudenomistajat  
07565 Kantele

**Kohde ja ympäristö** Kohde sijaitsee Porvoonjoen itäpuolella, Pukkilan kirkosta 5 kilometriä itäkoilliseen ja Kanteleenjärvestä vajaan kilometrin luoteeseen. Asuinpaikka on hyvin loivasti lounaaseen viettävällä kohdalla, osittain tasamaalla. Paikalla on matala, noin metrinen törmä, jonka päältä löydöt kerättiin. Maalaji on hiesu/savi, törmän alapuolella humus. Löytöjä tuli matalalta, soratien pohjoispuolella olevalta länsilounaaseen avautuvalta terassilta, ladon vierestä luoteeseen noin 150 metrin matkalta (pidemmällä ei ollut pintapöimintään soveltuvaa aluetta). Löytöjä oli runsaasti, vain osa kerättiin talteen. Suhteellisen laaja ja runsaslöytöinen asuinpaikka. Asuinpaikan vierestä kulkee Kantelejärveä kiertävä kylätie; annettujen koordinaattien lisäksi myös tien eteläpuolelta löytyi muutamia kvartseja noin 40 m matkalta. Onkin aivan ilmeistä, että paikallistie kulkee osittain asuinpaikan päältä.

**Löydöt** KM 32263: 1-11; 1 hiotun kiviesineen teelmä, 5 kvartsikaavinta, 3 kvartsiteelmää, 2 kvartsiydintä, 54 kvartsi-iskosta, 1 palanut luunpala

**Aiemmat löydöt** -

**Lähilöytöjä** Pukkila Kantele Multamaanoja 1 ja 2, Pukkila Kantele Järvenoja 1, kivikautisia asuinpaikkoja

**Valokuvat** Neg LKM 126455

Kunta	Kylä	Nimi	Peruskartta	x/y/z
Pukkila 616	Kantele 401	Multamaanoja 1	3022 03 Mallusjoki	6729 96 - 6730 00 3426 12 - 18 45,0 - 47,5

616 01 0005

Mj-laji	Ajoitus	Lkm	Lk
Asuinpaikka	Kivikausi	1	II

#### Tila ja Rno

Laidunsaari 25:0

#### Maanomistaja

Laaksonen Jaakko Tapio  
Isoniityntie 128  
07565 Kantele

**Kohde ja ympäristö** Kohde sijaitsee Porvoonjoen itäpuolella, 4,4 km Pukkilan kirkosta koilliseen, joenmutkasta noin 250 m etelään. Kohteessa on pieni ja matala, ympäristöään vain hieman korkeampi särkkämäinen muodostuma laajalla peltoalueella. Muodostuma pääosin peltona, mutta sen pohjoisosassa on puustoa. Maalaji on ylempänä hieta, alempana hiesu. Löytöjä tuli muodostuman päältä länsi-, etelä- ja itärinteiltä aivan rinteiden alaosaan saakka, jossa maalaji vaihtuu hienojakoisemmaksi ja humuspitoiseksi (vanhaa järvenpohjaa). Pääosa pellon pinnalla näkyneistä löydöistä kerättiin talteen. Löytöjen ja topografian perusteella kyseessä on suhteellisen pienialainen, mutta varsin runsaslöytöinen kohde.

**Löydöt 1999** KM 31589: 1-6; 1 kvartsimikroliitti, 1 kvartsiteelmä, 14 kvartsiydintä, 18 kvartsiiskosta

**Aiemmat löydöt** -

**Lähilöytöjä** Pukkila Kantele Lehmiönmutka 1 ja 3, Pukkila Kantele Multamaanoja 2 sekä Pukkila Kantele Järvenoja 1 ja 2, kivikautisia asuinpaikkoja

**Valokuvat** Neg LKM 121965 ja 126457

**Tutkimukset** 1999 inventointi, H. Poutiainen

**Huomautuksia** Kanteleen kylän maalta, Multamaa -nimisestä pellostä on löydetty oikokirves (Pukkilan kansakoulu) syyskyntöjen yhteydessä 18.10.1935. Maalaji on löytöpaikalla multamaata.

Kunta	Kylä	Nimi	Peruskartta	x/y/z
Pukkila 616	Kantele 401	Multamaanoja 2	3022 03 Mallusjoki	6730 02 3426 30 > 45,0

616 01 0029

Mj-laji	Ajoitus	Lkm	Lk
Asuinpaikka	Kivikausi	1	II

#### Tila ja Rno

Ylösmattila 9:21

#### Maanomistaja

Perttilä Mikko Tapio  
Kanteleentie 220  
07565 Kantele

**Kohde ja ympäristö** Kohde sijaitsee Pukkilan kirkosta 4,6 kilometriä koilliseen, Porvoonjoen itäpuolella, Lehmiönmutkasta 600 itäkaakkoon. Paikalla on loivasti luoteeseen viettävä rinne ja matala, noin metrinen törmä, jonka juurelta ja päältä löydöt kerättiin. Maalaji on hiesu/savi, törmän alapuolella humus. Kaikki löydöt kerättiin talteen.

**Löydöt** KM 32264: 1-5; 2 kvartsiydintä, 15 kvartsi-iskosta, 1 pii-iskos, 1 keramiikkapala

**Aiemmat löydöt -**

**Lähilöytöjä** Pukkila Kantele Multamaanoja 1, Pukkila Kantele Lehmiönmutka 1 ja 3 sekä Pukkila Kantele Järvenoja 1 ja 2, kivi- ja kivikautisia asuinpaikkoja

**Valokuvat** Neg LKM 126458

Kunta	Kylä	Nimi	Peruskartta	x/y/z
Pukkila 616	Kantele 401	Lehmiönmutka 1	3022 03 Mallusjoki	a) 6730 54 3426 50 47,5 b) 6730 63 - 66 3426 51 - 54 45,0 c) 6730 75 - 82 3426 50 - 54 45,0 - 47,5

616 01 0004

Mj-laji	Ajoitus	Lkm	Lk
Asuinpaikka	Kivikausi	1	II

#### Tila ja Rno

Äyräsmä 3:33  
Heittola 3:51

#### Maanomistaja

Heittola Timo Armas  
Kankkilantie 35  
07565 Kantele

**Kohde ja ympäristö** Kohde sijaitsee Pukkilan kirkosta 5,1 - 5,3 kilometriä koilliseen. Alueella on kolme löytökeskittymää.

a) Pieni, matala ja kallioinen, ympäristöään vain hieman korkeampi muodostuma laajalla peltoalueella Porvoonjoen itäpuolella Lehmiönmutkasta 120 m itäkaakkoon. Löytöjä tuli muodostuman etelärinteeltä. Kohde löytyi vuoden 1999 inventoinnissa.

b) Saman kallion pohjois- ja koillispuolella on toinen löytökeskittymä muinaisella, matalalla rantamuodostumalla juuri 45 m mpy korkeuskäyrän yläpuolella. Rantamuodostuman alapuolella on jokseenkin tasainen peltoalue, jossa maalaji on humus; juuri kynnetyn nurmipellon maa-aineksen joukossa oli myös selvää suoturvetta. Asuinpaikka avautuu luoteeseen ja länteen. Tämän keskittymän jälkeen muinainen ranta kaartuu sirppimäisesti, ja sen keskivaiheilta löytyi myös joitakin kvartseja.

c) Runsain löytökeskittymä todettiin em. kalliosta noin 200 pohjoiseen olevan kallioisen mäen eteläkärjen tuntumassa. Kärjessä on lato ja sen vieritse kulkee peltotie. Löydöt kerättiin ladon itäpuolelta ja peltotien eteläpuolelta. Peruskartan valmistamisen jälkeen peitteistä aluetta oli otettu pelloksi aivan peltotien reunaan saakka, josta myös tuli löytöjä; korkeus tällä kohdalla oli yli 47,5 m ja maalaji karkeampaa. Lisäksi muutamia löytöjä kerättiin mäen ja ladon länsipuoliselta peltoalueelta (x 6730 83, y 3426 43).

**Löydöt** KM 32265: 1-17; 1 hioinkivi, 1 kivilaji-iskos, 2 kvartsikaavinta, 1 kvartsikärki, 1 kvart-siterä, 7 kvartsiteelmää, 17 kvartsiydintä, 68 kvartsi-iskosta, 1 palanut luunpala

**Löydöt 1999** KM 31588: 1-5; 5 kvartsiydintä, 12 kvartsi-iskosta

**Lähilöytöjä** Pukkila Kantele Prusila, Pukkila Kantele Multamaanoja 1 ja 2, Pukkila Kantele Lehmiönmutka 2 ja 3, kivikautisia asuinpaikkoja

**Tutkimukset** 1999 inventointi, H. Poutiainen

**Valokuvat** Neg LKM 121966 ja 126452 - 126453  
Dia LKM 32015 ja 32017

Kunta	Kylä	Nimi	Peruskartta	x/y/z
Pukkila 616	Kantele 401	Lehmiönmutka 2	3022 03 Mallusjoki	a) 6731 02 - 08 3426 32 - 36 47,5 - 50,0 b) 6731 04 - 10 3426 20 - 22 45,0 - 47,5

616 01 0030

Mj-laji	Ajoitus	Lkm	Lk
Asuinpaikka	Kivikausi	1	II

#### Tila Rno

Äyräsmaa 3:33

#### Maanomistaja

Heittola Timo Armas  
Kankkilantie 35  
07565 Kantele

Prusila 4:25

Brusila Tuomo Johannes ja Maria Liisa  
Ylösjoentie 147  
07565 Kantele

**Kohde ja ympäristö** Kohde sijaitsee Porvoonjoen itäpuolella, Pukkilan kirkosta 5,3 kilometriä koilliseen. Länteen pistävästä joen mutkasta 300 m itään on ympäristöään korkeammalle kohoava pieni metsäinen mälikumpare. Se liittyy kapealla ja alavalla metsäkaistaleella isompaan, kallioiseen metsämäkeen, jota pellot ympäröivät. Pienen metsäisen kumpareen kahdelta puolelta löydettiin pellolta artefakteja.

a) Kumpareen itäpuolella on harjanne, joka viettää pääosin kaakkoon ja lounaaseen. Löytöjä kerättiin näiltä rinteiltä, mutta myös luoteeseen ja koilliseen viettäviltä rinteiltä sekä harjanteen päältä. Metsän reunasta löytöjä noin 30 metrin leveydeltä. Maalaji on hiesu/savi.

b) Saman mälikumpareen länsireunalta ja siitä länteen tuli myös löytöjä. Rinne viettää luoteeseen ja lounaaseen. Kvartseja löytyi törmän päältä, rinteeltä ja juurelta (kivikirves : 1, löytöpaikka noin x 6731 07 y 3426 21 z 47; kivikirves : 2, löytöpaikka noin x 6731 10 y 3426 21 z 46). Pääosa

kvartseista kerättiin talteen. Maalaji on savi/hiesu, ylhäällä vähän karkeampaa, juurella tasaisella maalla humus.

**Löydöt** KM 32266: 1-28; 2 kivi-irvestä, 2 kivilaji-iskosta, 1 piiteelmä, 1 pii-iskos, 7 kvartsi-kaavinta, 1 kvartsi-veitsi, 3 kvartsi-uurrinta, 3 kvartsi-terää, 19 kvartsi-iteelmää, 21 kvartsi-tydintä, 160 kvartsi-iskosta, 5 kpl palanutta luuta

**Aiemmat löydöt** -

**Lähilöytöjä** Pukkila Kantele Prusila ja Pukkila Kantele Lehmiönmutka 1 ja 3, kivi-kautisia asuin-  
paikkoja

Kunta	Kylä	Nimi	Peruskartta	x/y/z
Pukkila 616	Kantele 401	Lehmiönmutka 3	3022 03 Mallusjoki	6730 42 - 44 3426 30 - 34 > 45,0

616 01 0031

Mj-laji	Ajoitus	Lkm	Lk
Asuinpaikka	Kivikausi	1	II

**Tila ja Rno**

Klemettilä 6:26

**Maanomistaja**

Perttilä Eero Antero ja Ritva Kaarina  
Rantatie 30 as 1  
07565 Kantele

**Kohde ja ympäristö** Kohde sijaitsee Pukkilan kirkosta 4,8 kilometriä koilliseen, Porvoonjoen itäpuolella, Lehmiönmutkasta 300 m kaakkoon. Paikalla on loivasti luoteeseen viettävä rinne ja matala, noin metrinen törmä, jonka päältä löydöt kerättiin. Löytöjä tuli matalalta länsiluoteeseen avautuvalta terassilta, enimmäkseen sähkölinjan kohdalta. Maalaji on hiesu/savi, törmän alapuolella humus. Kaikki löydöt kerättiin talteen.

**Löydöt** KM 32267: 1-3; 1 kvartsi-iteelmä, 2 kvartsi-tydintä, 3 kvartsi-iskosta

**Aiemmat löydöt** -

**Lähilöytöjä** Pukkila Kantele Multamaanoja 1 ja 2, Pukkila Kantele Prusila sekä Pukkila Kantele Lehmiönmutka 1 ja 2, kivi-kautisia asuin-  
paikkoja

**Valokuvat** Neg LKM 126454



Kunta	Kylä	Nimi	Peruskartta	x/y/z
Pukkila 616	Kantele 401	Prusila	3022 03 Mallusjoki	6731 20 - 22 3426 21 - 24 45,0 - 47,5

616 01 0032

Mj-laji	Ajoitus	Lkm	Lk
Asuinpaikka	Kivikausi	1	II

#### Tila ja Rno

Prusila 4:25

#### Maanomistaja

Brusila Tuomo Johannes ja Maria Liisa  
Ylösjoentie 147  
07565 Kantele

**Kohde ja ympäristö** Kohde sijaitsee Pukkilan kirkosta noin 5,4 kilometriä koilliseen, Porvoonjoen itäpuolella. Itään pistävästä joen mutkasta noin 50 m itään on pieni kallioinen metsikkö. Sen reunalla on isohkoja maakiviä. Mäen kaakkoiskulmalla on lato. Mäen vieressä eteläpuolella on lounaaseen viettävä peltorinne 45 - 47,5 m mpy korkeuskäyrien välissä. Kvartseja tuli ladon kohdalta metsänreunaan saakka noin 30 metrin matkalta; korkeuskäyriin nähden poikittain löytöjä oli noin 10 - 15 m leveydeltä (reikäkirveen puolikas x 6731 21 y 3426 21 z 46). Maalaji on hiesu. Mäen itä- ja pohjoispuolella ei havaittu löytöjä.

**Löydöt** KM 32281: 1-11; 1 kivikirveen katkelma, 2 hioinkiveä, 5 kivilaji-iskosta, 2 kvartsiuurinta, 1 kvartsiterä, 4 kvartsiteelmää, 6 kvartsiydintä, 122 kvartsi-iskosta, 1 keramiikkapala

**Aiemmat löydöt** -

**Lähilöytöjä** Pukkila Kantele Lehmiönmutka 1, 2 ja 3 sekä Pukkila Kantele Kannistonmäki, kivikautisia asuinpaikkoja

**Valokuvat** Neg LKM 126516 - 126518  
Dia LKM 32006 - 32007

Kunta	Kylä	Nimi	Peruskartta	x/y/z
Pukkila 616	Kantele 401	Kannistonmäki	3022 03 Mallusjoki	6731 68 3426 69 46,0

616 01 0033

Mj-laji	Ajoitus	Lkm	Lk
Asuinpaikka	Kivikausi	1	II

#### Tila ja Rno

Vähämattila 9:8

#### Maanomistaja

Perttilä Pekka Antero ja Irma Irene  
Ylösjoentie 11  
07565 Kantele

**Kohde ja ympäristö** Kohde sijaitsee Porvoonjoen itäpuolella, Pukkilan kirkosta viitisen kilometriä koilliseen. Joelle on matkaa 550 - 600 m. Asuinpaikka on Kannistonmäki -nimisen kallioisen metsämäen länsipuolella, aivan sen tuntumassa. Löydöt tulivat matalan, noin metrin korkuisen loivan törmän päältä. Pelto viettää erittäin loivasti luoteeseen. Törmän jälkeen on tasaista, soistunutta tulva-aluetta (nyt peltona) laajalti. Maalaji asuinpaikalla on hiesu/savi ja humus. Löydöt olivat vain heikosti huuhtoutuneet esiin ja osa näytti olevan pyörityneitä ja veden hiomia.

**Löydöt** KM 32279: 1-5; 2 kvartsikaavinta, 1 kvartsiuurrin, 2 kvartsiydintä, 6 kvartsi-iskosta

**Aiemmat löydöt** -

**Lähilöytöjä** Pukkila Kantele Prusila, kivikautinen asuinpaikka

**Valokuvat** Dia LKM 32008

### 3. 3. Uudet esihistorialliset löytöpaikat

Kunta	Kylä	Nimi	Peruskartta	x/y/z
Pukkila 616	Syvänoja 405	Laita-aho	3022 02 Pukkila	6722 78 3423 08 32,5

Mj-laji	Ajoitus	Lkm	Lk
Löytöpaikka	Kivikausi	1	-

#### Tila ja Rno

Laita-aho 5:29

#### Maanomistaja

Hämäläinen Rauno Tapio  
Syvänojantie 300  
07560 Pukkila

**Kohde ja ympäristö** Kohde sijaitsee Pukkilan kirkosta 4,4 kilometriä jokseenkin etelään, Porvoonjoen itärannalla, melkein jokipenkalla. Jokipenkalle on matkaa 10 m ja veteen noin 20 m, naapuritilan rajalle etelässä 10 m. Löytöpaikka on Laita-aho -nimisen tilan perunapellolla, tilan päärakennuksesta satakunta metriä länsiluoteeseen. Löytökohdalla on tasainen pelto. Joen puolella on ruohopeitteinen rantapenkka, missä on muutamia kuoppia. Sieltä on kaivettu kotitarpeeseen hiekkaa. Maalaji on penkan reunasta talolle päin ensin hiekka, sitten humus ja ylempänä rinteillä ja törmällä hiesu/savi. Oppaan, Tapio Hämäläisen mukaan, myös humuksen alta tulee kaivettaessa hiekka, samaten joen pohja on kuulemma hiekkaa. Kirves löytyi perunannostossa syksyllä 1999, löytäjä Petri Hämäläinen. Esineestä kertoi ja sen luovutti inventoinnin yhteydessä Tapio Hämäläinen. Inventoinnissa ei löytöpaikalta löytynyt muita artefakteja eikä mitään kiinteään muinaisjään-  
nökseen viittaavaa. Myöskään ympäröiviltä rinteiltä ei löytynyt merkkejä esimerkiksi asuinpaikasta. Kivikirves on täysin ehyt ja hieno kappale, mikä yhdessä löytöpaikan kanssa voi merkitä, että se olisi peräisin haudasta. Mitään muuta tämän ajatuksen tueksi ei paikalla kuitenkaan havaittu.

**Löydöt** KM 32280; kivikirves

**Aiemmat löydöt** -

**Lähilöytöjä** -

**Valokuvat** Dia LKM 32014

Kunta	Kylä	Nimi	Peruskartta	x/y/z
Pukkila 616	Syvänoja 405	Kivikoski	3022 02 Pukkila	6724 30 3423 28 40,0

Mj-laji	Ajoitus	Lkm	Lk
Löytöpaikka	Kivikausi	1	-

#### Tila ja Rno

Roippo 2:38

#### Maanomistaja

Suomela Lassi Tapio ja Sirpa Helena  
Syvänojantie 33  
07560 Pukkila

**Kohde ja ympäristö** Kohde sijaitsee Pukkilan kirkosta vajaat 3 km jokseenkin etelään, Porvoonjoen itäpuolisella peltoalueella Pakkalan talon länsipuolella. Löytöpaikka on joesta 150 m länsilounaaseen loivasti viettävä peltorinne. Löydöt kerättiin laajemmalta alueelta, asuinpaikkaan viittavaa löytökeskittymää ei todettu.

**Löydöt 1999** KM 31600: 1-3; 1 kvartsiteelmä, 2 kvartsiydintä, 3 kvartsi-iskosta

**Aiemmat löydöt** -

**Lähilöytöjä** Pukkila Naarkoski Koskustenoja 1 ja 2, kivikautisia asuinpaikkoja

Kunta	Kylä	Nimi	Peruskartta	x/y/z
Pukkila 616	Naarkoski 403	Tuhkamäki 2	3022 02 Pukkila	6725 56 3424 64 50,0 - 55,0

Mj-laji	Ajoitus	Lkm	Lk
Löytöpaikka	Kivikausi	1	-

**Tila ja Rno**

Santala 5:46

**Maanomistaja**

Hyrylä Antti Janne  
Puntarmäentie 57  
07560 Pukkila

**Kohde ja ympäristö** Kohde sijaitsee Pukkilan kirkosta 2,5 km kaakkoon, Porvoonjoen itäpuolisella ja peltojen ympäröimällä harjumuodostumalla. Löytöpaikka on Tuhkamäen sorakuopan koillispuolisella peltoalueella.

**Löydöt 1999** KM 31598: 1-3; 2 kvartsiteelmää, 1 kvartsiydin, 1 kvartsi-iskos

**Aiemmat löydöt** -

**Lähilöytöjä** Pukkila Naarkoski Koskustenoja 1 ja 2 sekä Pukkila Naarkoski Tuhkamäki 1, kivi-kautisia asuinpaikkoja

Kunta	Kylä	Nimi	Peruskartta	x/y/z
Pukkila 616	Naarkoski 403	Ali-Hyrylä	3022 02 Pukkila	6726 04 3423 68 50,0

Mj-laji	Ajoitus	Lkm	Lk
Löytöpaikka	Kivikausi	1	-

#### Tila ja Rno

Santala 5:46

#### Maanomistaja

Hyrylä Antti Janne  
Puntarmäentie 57  
07560 Pukkila

**Kohde ja ympäristö** Löytöpaikka sijaitsee Porvoonjoen itäpuolella, Pukkilan kirkosta 1,5 kilometriä kaakkoon, Ali-Hyrylän länsipuolella olevalla etelään viettävällä pellolla. Maanomistajan mukaan paikalla on tehty maansiirtotöitä; paikalla ollut törmä on loivennettu siirtämällä maata törmän rinteeseen ja tyvelle. Paikalla tehtiin pintapöimintä sekä keväällä että syksyllä 2000, mutta varmistusta asuinpaikan olemassaolosta ei saatu. Kolmella eri käyntikerralla sieltä löytyi yhteensä vain 5 kvartsi-iskosta. Mikäli paikalla on ollut esihistoriallinen muinaisjäännös, se on luultavimmin tuhoutunut maansiirtotöiden yhteydessä.

**Löydöt** KM 32282; 5 kvartsi-iskosta

**Aiemmat löydöt** -

**Lähilöytöjä** Pukkila Naarkoski Yli-Hyrylä ja Pukkila Naarkoski Naarkoski, kivikautisia asuinpaikkoja

Kunta	Kylä	Nimi	Peruskartta	x/y/z
Pukkila 616	Kirkonkylä 402	Kreijula	3022 02 Pukkila	6728 06 3422 90 45,0 - 47,5

Mj-laji	Ajoitus	Lkm	Lk
Löytöpaikka	Kivikausi	1	-

#### Tila ja Rno

Kreijula 20:0

#### Maanomistaja

Mäkelä Mika Ilmari  
Mannerheimintie 85 C 72  
00270 Helsinki

**Kohde ja ympäristö** Kohde sijaitsee Pukkilan kirkosta vajaan kilometrin jokseenkin pohjoiseen, Porvoonjoen länsipuolisella peltoalueella Kreijulan talon itäpuolella. Pellolla on pieni metsikkö lähellä joenrantaa, ja löydöt tulivat sen vierestä joen puolelta. Löytöpaikka on joesta noin 50 m itäkoilliseen loivasti viettävällä peltorinteellä. Paikalla ei todettu selvää löytökeskittymää.

**Löydöt 1999** KM 31599: 1-3; 1 kvartsiteelmä, 3 kvartsiydintä, 1 kvartsi-iskos

**Aiemmat löydöt** -

**Lähilöytöjä** Pukkila Kirkonkylä Lähteenmäki ja Pukkila Kirkonkylä Kotomäki 1 ja 2, kivikautisia asuinpaikkoja

**Huomautuksia** Pukkilan kirkonkylästä, Ali-Hannun tilan maalta, noin 150 askelta Porvoonjoesta, löytyi vuonna 1953 perunannostossa maanpinnalta poikkikirveen teräpuoli (KM 13800). Läheisyydessä on ukonkiveä. Maalaji on paikalla savimultaa. Ali-Hannun tilan päärakennus on tässä raportissa kuvatusta Kreijulan kvartsilöytöpaikasta 400 m luoteeseen. Vuonna 1980 toimitettiin Museovirastoon useita vuosia aiemmin Pukkilan k:n Kreijulan tilan maalta (x 6727 87 y 422 86) löytynyt hioin (KM 20 993). Irtolöytöjen ja kvartsien perusteella arvioiden alueella lienee yksi tai useampi kivikautinen asuinpaikka vaikka varmistusta siitä ja tarkasta sijainnista ei olekaan vielä saatu.

## 4. Yhteenveto

Vuonna 2000 Pukkilan kunnan arkeologisessa inventoinnissa löytyi yhteensä 20 ennestään tuntematonta esihistoriallista kohdetta. Niistä 18 tulkittiin kivikautisiksi asuinpaikoiksi ja 2 kivikautisiksi löytöpaikoiksi. Edellisvuonna löytyi vastaavasti 10 asuinpaikkaa ja 3 löytöpaikkaa.

### **Pukkilan kunnan kiinteät esihistorialliset muinaisjäännökset kylittäin.**

Kylä	Kivikautiset asuinpaikat	Röykkiöt
Torppi	2	2
Naarkoski	6	
Kirkonkylä	4	
Savijoki	5	
Kantele	14	
	31	2

Artefakteja kertyi vuoden 2000 inventoinnissa kaikkiaan 818 kappaletta. Valtaosa (789 kpl) on kvartsi-arteefakteja (esineitä, teelmiä ja jätemateriaalia), joista iskoksia on 623, ytimiä 53, teelmiä 52 kpl, kaapimia 38 ja teriä 9 kpl. Lisäksi löytyi pari kvartsiveistä, pari palaa keramiikkaa, piiarteefakteja, muutamia kivikirveitä ja kivilaji-iskoksia sekä hiukan palanutta luuta. Myös edellisenä vuonna löytöjä kertyi suhteellisen runsaasti eli 198 kappaletta. Pääosa (192 kpl) on kvartsi-arteefakteja, joista iskoksia on 89, ytimiä 79, teelmiä 17 kpl ja kaapimia 3 kpl. Lisäksi löytyi muutamia muita kvartsiarteefakteja sekä hiukan palanutta luuta ja kirveen tai taltan katkelma.



**Vuosien 1999 ja 2000 arkeologiset inventointilöydöt (kpl) Pukkilan kunnasta.**

	1999	2000	Yht
<b>Kivilajiesineet</b>			
-kirveet	1	4	5
-teelmät	-	1	1
-hioimet	-	3	3
-iskokset	-	8	8
<b>Kvartsiesineet</b>			
-kaapimet	3	38	41
-uurtimet	-	8	8
-kärjet	-	4	4
-terät	3	9	12
-veitset	1	2	3
-teelmät	17	52	69
-ytimet	79	53	132
-iskokset	89	623	712
<b>Piikiviesineet</b>			
-teelmä	-	1	1
-iskos	-	3	3
<b>Keramiikka</b>			
	-	2	2
<b>Palanut luu</b>			
	5	7	12
	198	818	1016

Rannansiirtymisen perusteella osa asuinpaikoista on mesoliittiselta kivilaudelta yli 7000 tuhannen vuoden takaa. Pukkilan osalta on kuitenkin otettava huomioon, että ainakin Kanteleen alueelle näyttää kuroutuneen erillinen järviolallas Ancyclusjärvivaiheen jälkeen. Siitä on saatu viitteitä sekä nyt tehdyissä arkeologisissa inventoinneissa että luonnonmaantieteellisessä tutkimuksessa (Sirviö T. 2000: *Kivikautisten asuinpaikkojen sijainti suhteessa Itämereen Pukkilanharjun, Kanteleen sekä*

*Luhdanjoen alueilla.* Lahden kaupunginmuseo). On mahdollista, että järvioltaan rantamalla olisi asuttu vielä kivikauden lopullakin, mihin viittaavat myös muutamat esineet.

Aiemmin Pukkilan kunnasta tunnettiin kaksi röykkiötä ja vain yksi kivikautinen asuinpaikka (Naar-  
kosken Yli-Hyrylä). Paikkakuntalaiset olivat kuitenkin löytäneet useita irtolöytöjä, kivikautisia  
talttoja ja kirveitä, eri puolilta kuntaa. Ne antoivat osviittaa, että kivikautisia asuinpaikkoja pitäisi  
olla useampia kuin yksi. Vuosien 1999 ja 2000 suhteellisen pienimuotoisissa inventoinneissa löytyi-  
kin yhteensä peräti 30 kivikautista asuinpaikkaa ja yli 1000 artefaktia. Niiden perusteella voidaan  
päättellä, että Pukkilan kunnan esihistoriallinen asutus on ollut monin verroin rikkaampaa kuin  
aiemmin tiedettiin.

Lahdessa 9. 1. 2001

  
Hannu Poutiainen



Pk-ote 3022 02 Pukkila (1999)

- Pukkila Peräaro
- ▲ Pukkila Pykälistö





Pk-ote 3022 02 Pukkila 1:20000 (1999)

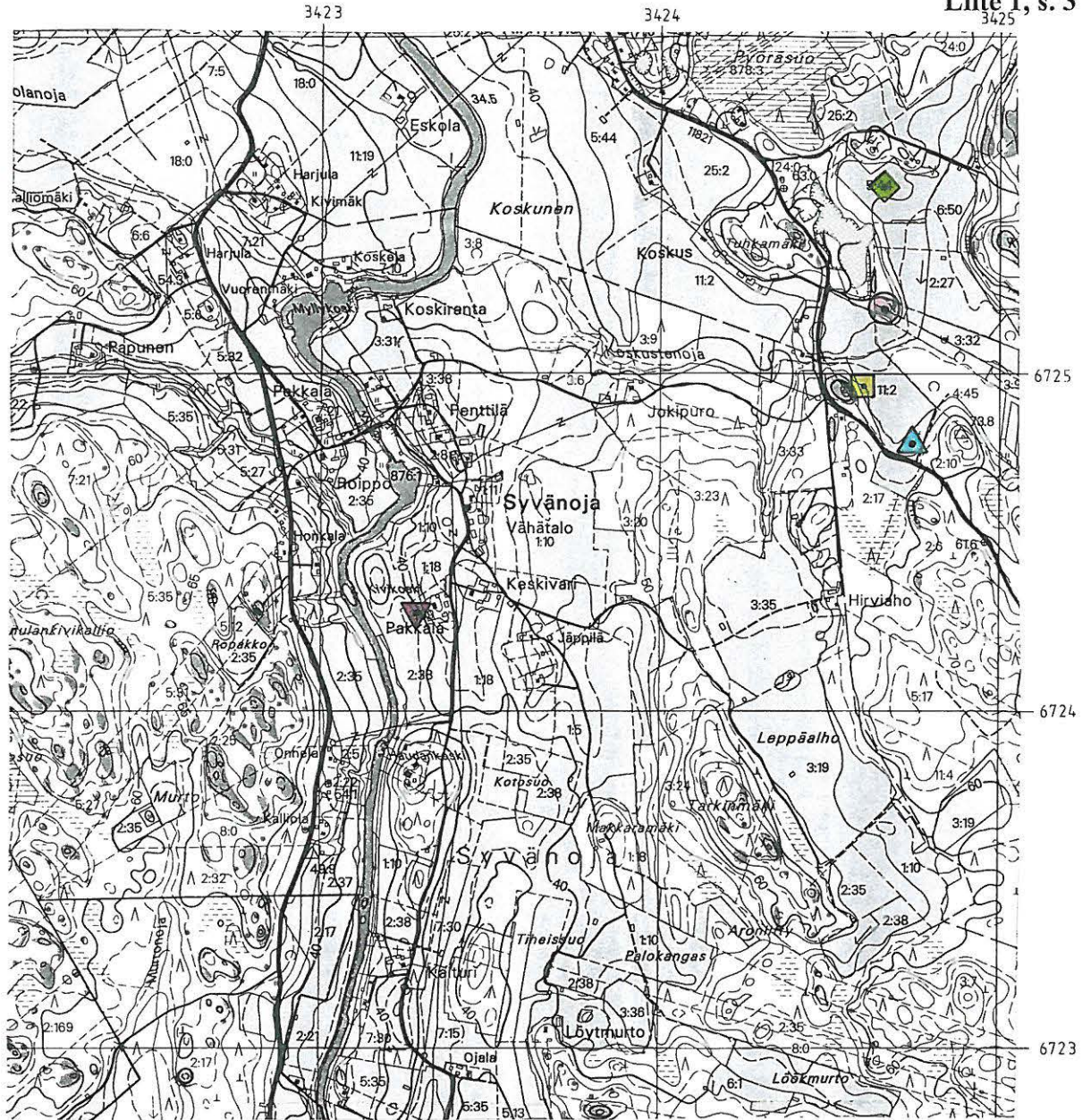


Pukkila Torpinkoski








Pukkila Pyyppölantie





Pk-ote 3022 02 Pukkila (1999)

-  Pukkila Tuhkamäki 1
-  Pukkila Koskustenoja 1
-  Pukkila Koskustenoja 2
-  Pukkila Kivikoski
-  Pukkila Tuhkamäki 2

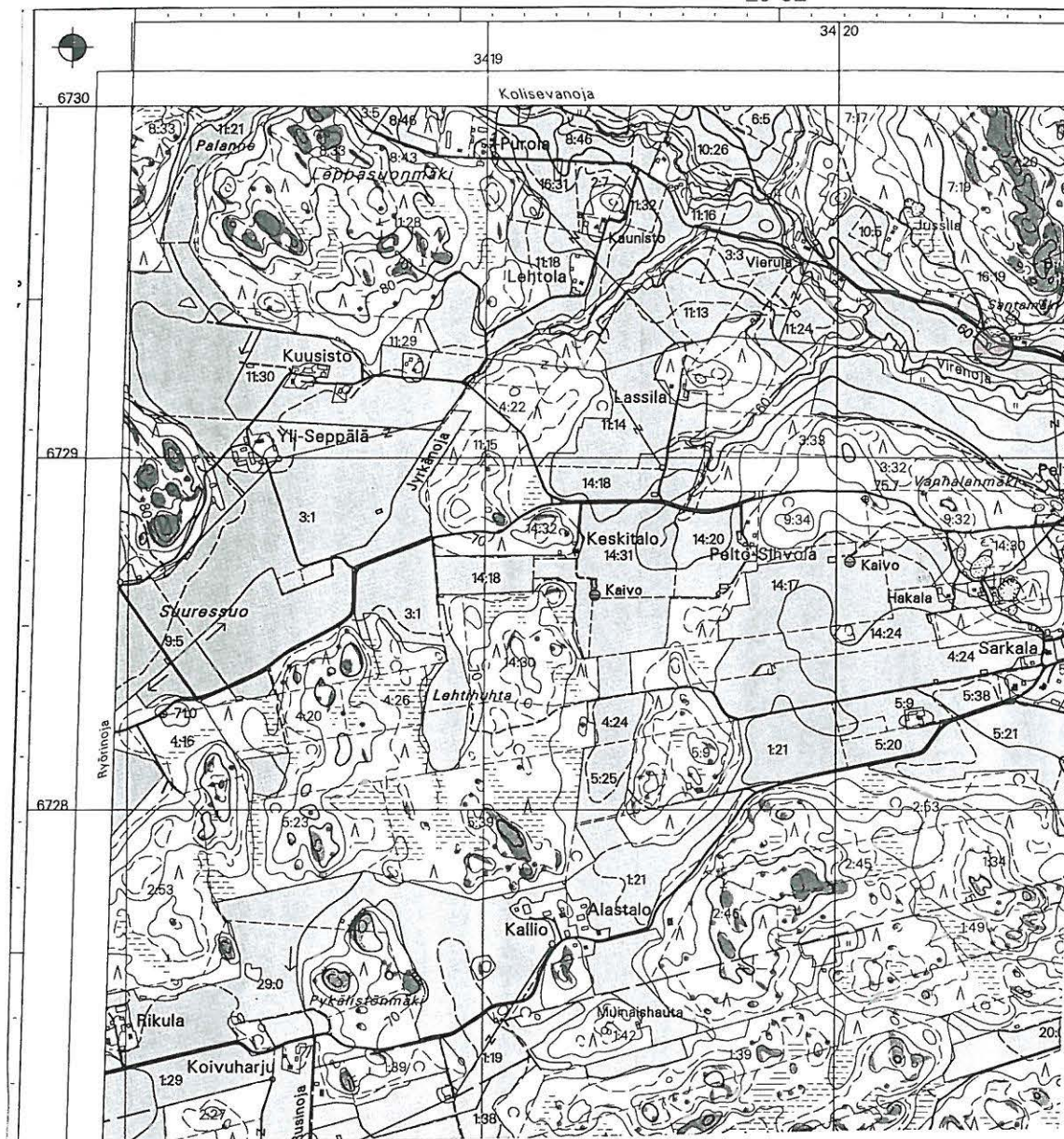





Pk-ote 3022 02 Pukkila (1999)

- |   |                       |   |                    |
|---|-----------------------|---|--------------------|
|  | Pukkila Yli-Hyrylä    |  | Pukkila Naarkoski  |
|  | Pukkila Napionkoski 1 |  | Pukkila Hautamäki  |
|  | Pukkila Napionkoski 2 |  | Pukkila Kotomäki 1 |
|  | Pukkila Lähteenmäki   |  | Pukkila Kotomäki 2 |
|  | Pukkila Kuutinoja     |  | Pukkila Kreijula   |
|  | Pukkila Savijoki      |   |                    |
|  | Pukkila Ali-Hyrylä    |   |                    |

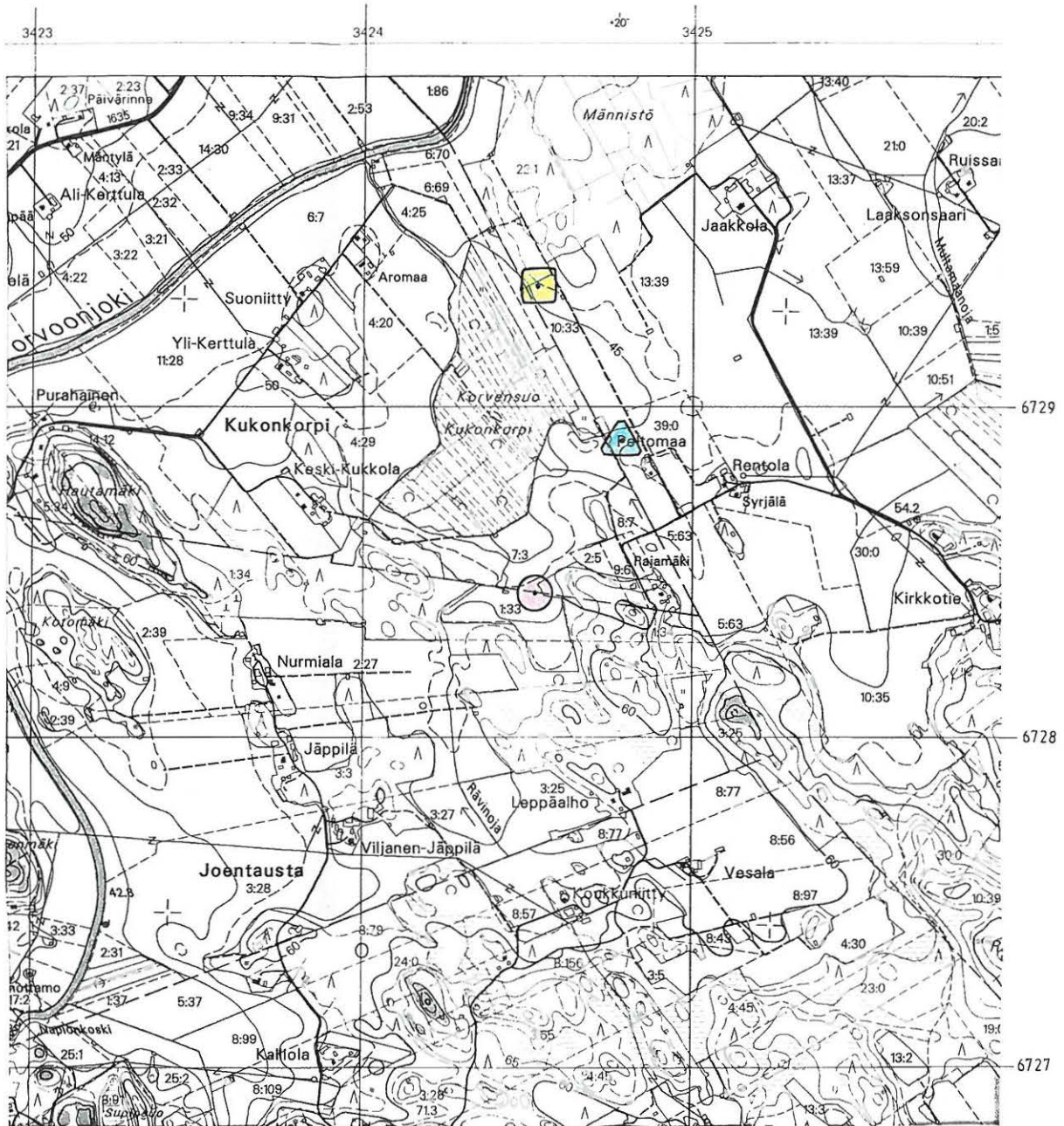







Pk-ote 3022 02 Pukkila (1999)

 Pukkila Santamäki







Pk-ote 3022 02 Pukkila 1:20000 (1999)

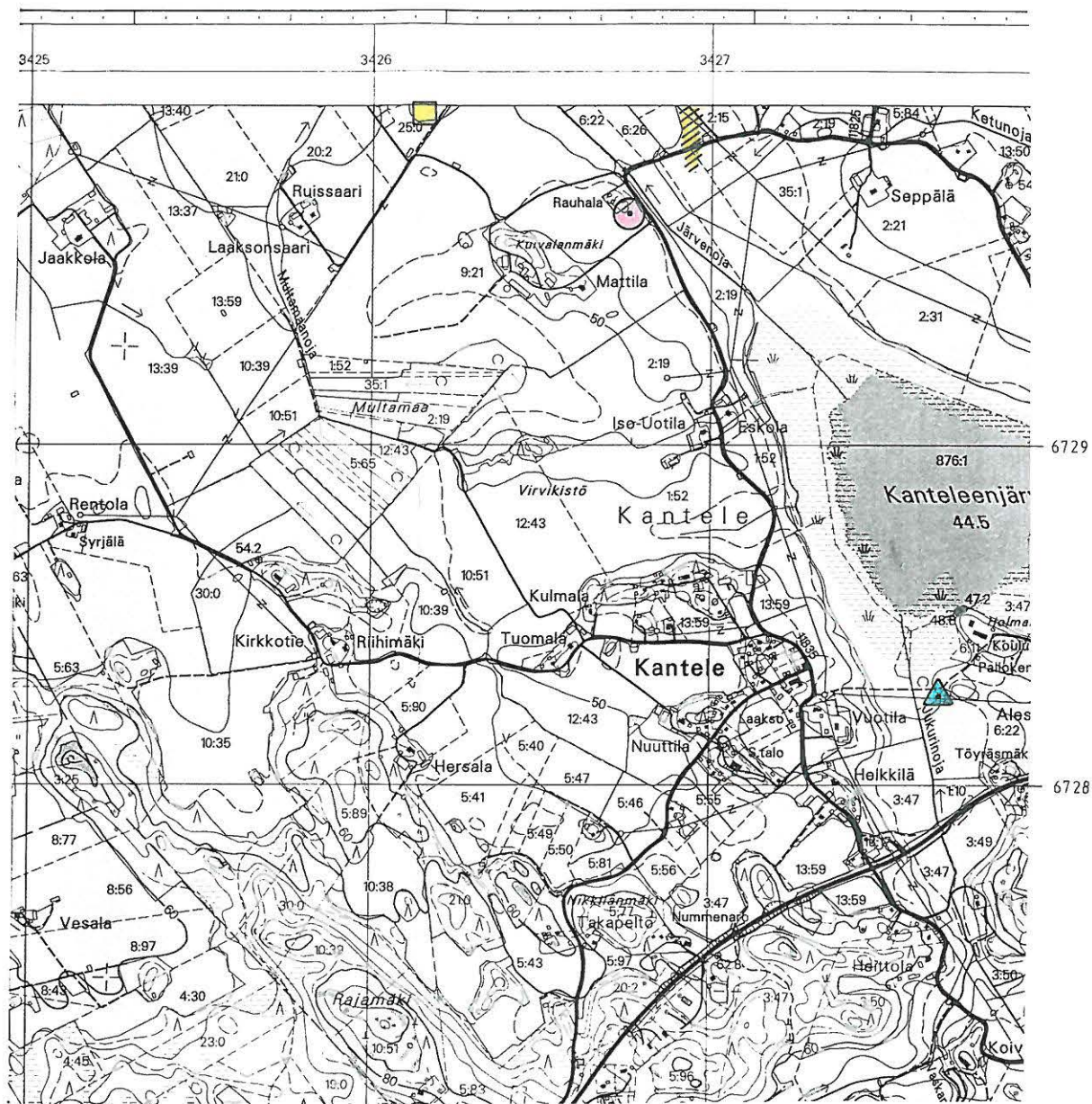
-  Pukkila Kukonkorpi
-  Pukkila Peltomaa
-  Pukkila Männistö









Pk-ote 3022 03 Mallusjoki 1:20000 (1999)

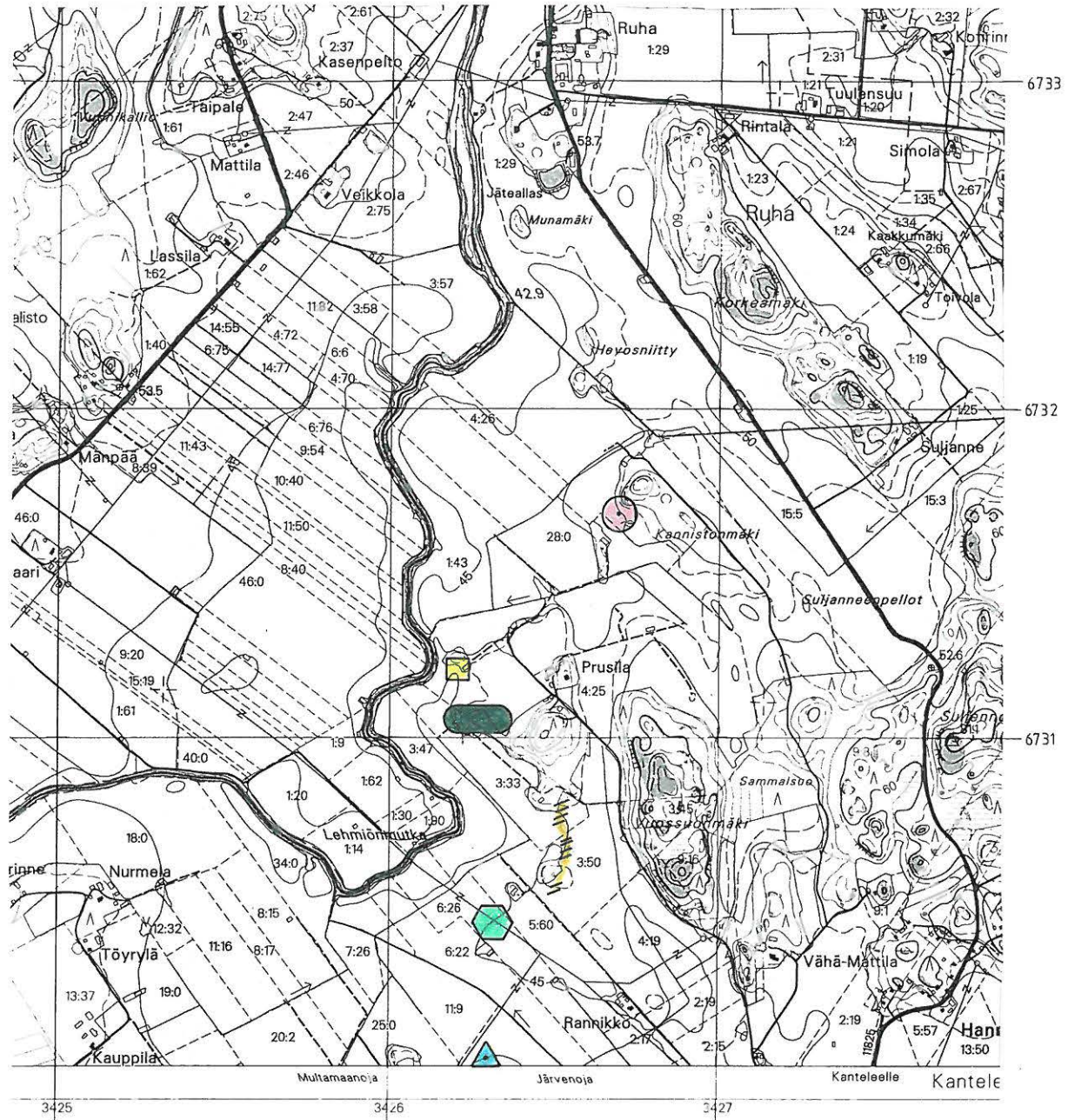
-  Pukkila Rintala
-  Pukkila Jokirinne








Pk-ote 3022 02 Pukkila (1999)

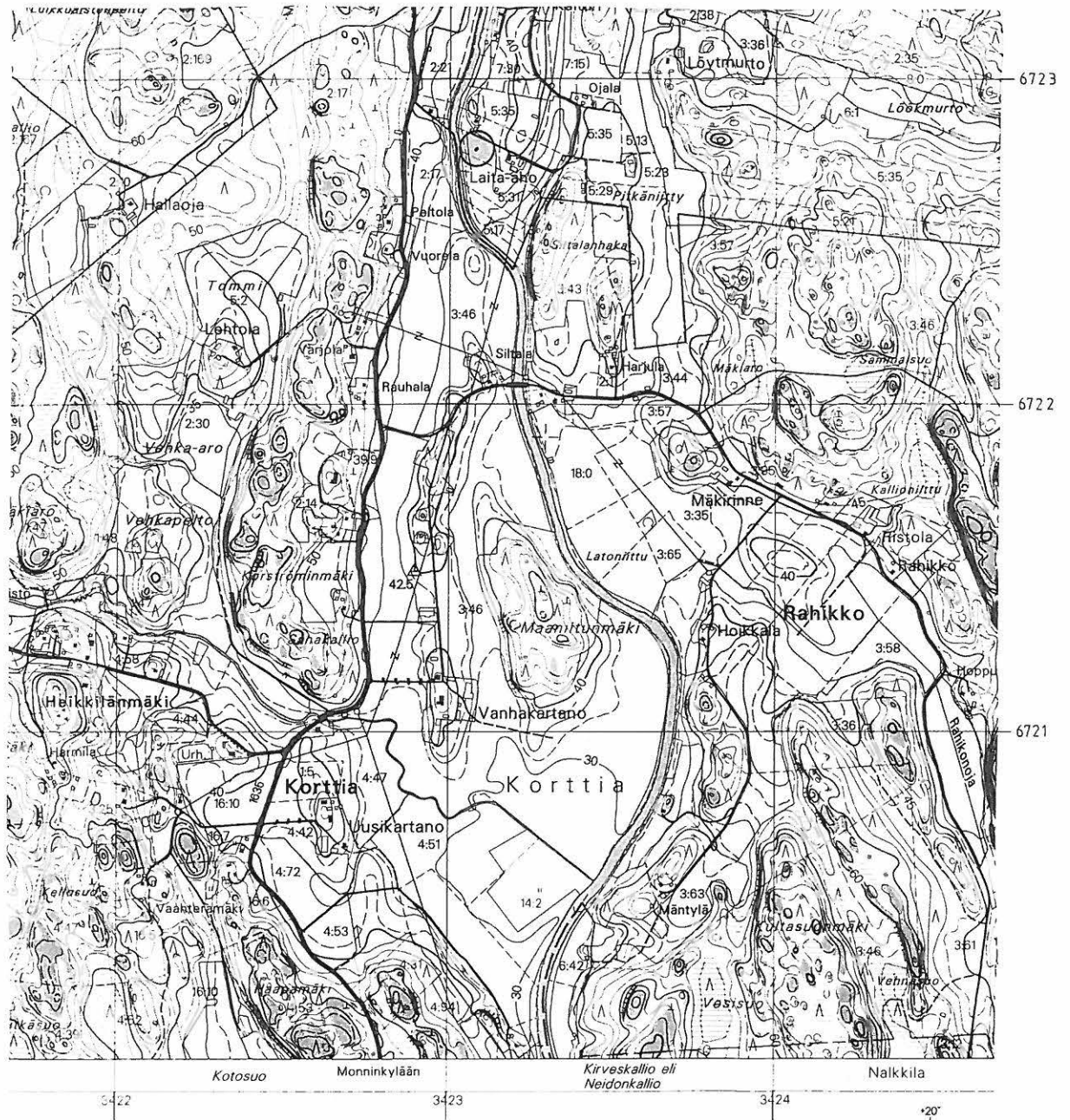
-  Pukkila Järvenoja 1
-  Pukkila Järvenoja 2
-  Pukkila Jukurinoja
-  Pukkila Multamaanoja 1





Pk-ote 3022 03 Mallasjoki 1:20000 (1999)

-  Pukkila Lehmiönmutka 1
-  Pukkila Lehmiönmutka 2
-  Pukkila Lehmiönmutka 3
-  Pukkila Multamaanoja 2
-  Pukkila Kannistonmäki



Pk-ote 3022 02 Pukkila 1:20000 (1999)

○ Pukkila Laita-aho

**PUKKILAN ARKEOLOGINEN INVENTOINTI 2000**  
**Negatiiviluettelo**

Alkuperäisnegatiiveja säilytetään Lahden kaupunginmuseon kuva-arkistossa

Kuvaaja H. Poutiainen

<b>Nro</b>	<b>Pvm</b>	<b>Suunta</b>	<b>Aihe</b>
126452	30. 4.	Kaakkoon	Pukkila Kantele Lehmiönmutka 1, kivikautinen asuinpaikka. Löytöjä pellolta kallion vierestä.
126453	30. 4.	Koilliseen	Pukkila Kantele Lehmiönmutka 1, kivikautinen asuinpaikka. Löytöjä pellolta kallion vierestä.
126454	30. 4.	-	Pukkila Kantele Lehmiönmutka 3, kivikautinen asuinpaikka
126455	30. 4.	Pohjoiseen	Pukkila Kantele Järvenoja 2, kivikautinen asuinpaikka
126456	30. 4.	Lounaaseen	Pukkila Kantele Järvenoja 1, kivikautinen asuinpaikka
126457	30. 4.	Luoteeseen	Pukkila Kantele Multamaanoja 1, kivikautinen asuinpaikka
126458	30. 4.	Lounaaseen	Pukkila Kantele Multamaanoja 2, kivikautinen asuinpaikka
126459	30. 4.	Pohjoisluoteeseen	Pukkila Kantele Jukurinoja, kivikautinen asuinpaikka
126460	30. 4.	Koilliseen	Pukkila Naarkoski Koskustenoja 1, kivikautinen asuinpaikka
126461	30. 4.	Länsiluoteeseen	Pukkila Naarkoski Koskustenoja 2, kivikautinen asuinpaikka
126462	30. 4.	Luoteeseen	Pukkila Naarkoski Tuhkamäki 1, kivikautinen asuinpaikka
126463	30. 4.	Kaakkoon	Pukkila Naarkoski Tuhkamäki 1, kivikautinen asuinpaikka
126464	30. 4.	Lounaaseen	Pukkila Naarkoski Naarkoski, kivikautinen asuinpaikka
126465	30. 4.	Pohjoiskoilliseen	Pukkila Savijoki Hautamäki, kivikautinen asuinpaikka
126466	30.4.	Kaakkoon	Pukkila Kirkonkylä Kotomäki 1 ja 2, kivikautisia asuinpaikkoja. Etualalla Porvoonjoki.
126467	30. 4.	Kaakkoon	Pukkila Savijoki Santamäki, kivikautinen asuinpaikka
126468	30. 4.	Länsiluoteeseen	Pukkila Torppi Torpinkoski, kivikautinen asuinpaikka
126469	30. 4.	Etelään	Pukkila Torppi Torpinkoski, kivikautinen asuinpaikka



## PUKKILAN ARKEOLOGINEN INVENTOINTI 2000

## Negatiiviluettelo

Alkuperäisnegatiiveja säilytetään Lahden kaupunginmuseon kuva-arkistossa

Kuvaaja J. Kinnunen

Nro	Pvm	Suunta	Aihe
126494	20.10.	Luoteeseen	Pukkila Kirkonkylä Peräaro, röykkiö
126495	20.10.	Kaakkoon	Pukkila Kirkonkylä Peräaro, röykkiö
126496	20.10.	Itään	Pukkila Kirkonkylä Peräaro, kuoppa ja valli
126497	20.10.	Pohjoiseen	Pukkila Kirkonkylä Pykälistö, röykkiö
126498	20.10.	Etelään	Pukkila Kirkonkylä Pykälistö, röykkiö
126499	20.10.	Etelään	Pukkila Kirkonkylä Pykälistö, röykkiö
126500	20.10.	Luoteeseen	Pukkila Savijoki Savijoki, kivikautinen asuinpaikka
126501	20.10.	Länteen	Pukkila Kirkonkylä Napionkoski 2, kivikautinen asuinpaikka
126502	20.10.	Pohjoiseen	Pukkila Kirkonkylä Lähteenmäki, löydöt etummaisesta tolpan liepeiltä
126503	23.10.	Länteen	Pukkila Torppi Pyyppöläntie, kivikautinen asuinpaikka
126504	23.10.	Itään	Pukkila Naarkoski Napionkoski 1 a ja 1 b
126505	23.10.	Länteen	Pukkila Naarkoski Napionkoski 1 a ja 1 b
126506	23.10.	Itään	Pukkila Naarkoski Napionkoski 1 c
126507	23.10.	Luoteeseen	Pukkila Savijoki Kuutinoja, kivikautinen asuinpaikka
126508	23.10.	Pohjoisluoteeseen	Pukkila Savijoki Kukonkorpi, H. Poutiainen kivikautisella asuinpaikalla
126509	24.10.	Koilliseen	Pukkila Kantele Peltomaa, kivikautinen asuinpaikka
126510	24.10.	Luoteeseen	Pukkila Kantele Peltomaa, taustalla Männistön asuinpaikka
126511	24.10.	Luoteeseen	Pukkila Kantele Männistö, kivikautinen asuinpaikka
126512	24.10.	Luoteeseen	Pukkila Kantele Rintala, taustalla Jokelan rakennukset
126513	24.10.	Itäkoilliseen	Pukkila Kantele Rintala, taustalla Rintalan talot
126514	24.10.	Luoteeseen	Pukkila Kantele Jokirinne, pellon reunassa Porvoonjoki
126515	24.10.	Kaakkoon	Pukkila Kantele Jokirinne, kivikautinen asuinpaikka
126516	24.10.	Luoteeseen	Pukkila Kantele Lehmiönmutka 2, kivikautinen asuinpaikka
126517	24.10.	In situ	Pukkila Kantele Prusila, reikäkirveen puoli- kas
126518	24.10.	Luoteeseen	Pukkila Kantele Prusila, kivikautinen asuinpaikka

**PUKKILAN ARKEOLOGINEN INVENTOINTI 2000**  
**Diapositiiviluettelo**

Alkuperäisiä diapositiiveja säilytetään Lahden kaupunginmuseon kuva-arkistossa

Kuvaaja J. Kinnunen

<b>Nro</b>	<b>Pvm</b>	<b>Suunta</b>	<b>Aihe</b>
32006	24.10.	Kaakkoon	Pukkila Kantele Prusila, kivikautinen asuinpaikka
32007	24.10.	Kaakkoon	Pukkila Kantele Prusila, kivikautinen asuinpaikka
32008	25.10	Luoteeseen	Pukkila Kantele Kannistonmäki, kivikautinen asuinpaikka
32009	25.10.	Länteen	Pukkila Savijoki Santamäki, kivikautinen asuinpaikka
32010	25.10.	Luoteeseen	Pukkila Savijoki Savijoki, kivikautinen asuinpaikka
32011	25.10.	Kaakkoon	Yleiskuva Pukkilasta Kuutinojan sillalta. Kotomäki, Kreijula, Joentausta.
32012	25.10.	Kaakkoon	Pukkila Naarkoski Napionkoski 1 b ja 1 c. 1 b on ladon kohdalla, 1 c ensimmäisen tolpan kohdalla.
32013	25.10.	Luoteeseen	Pukkila Naarkoski Koskustenoja 1 ja 2, kivikautisia asuinpaikkoja
32014	25.10.	Kaakosta	Pukkila Syvänoja Laita-aho. Tapio Hämäläinen seisoo kivistä löytöpaikalla.
32015	25.10.	Etelään	Pukkila Kantele Lehmiönmutka 1, kivikautinen asuinpaikka
32017	26.10	Etelään	Pukkila Kantele Lehmiönmutka 1, kivikautinen asuinpaikka

PUKKILAN ARKEOLOGINEN INVENTOINTI 2000



126 464

126 465

126 466

126 467

126 468

126 469

126 458

126 459

126 460

126 461

126 462

126 463

126 452

126 453

126 454

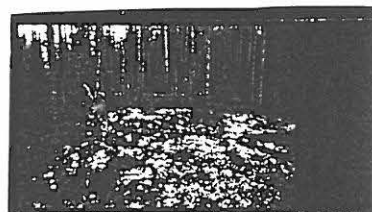
126 455

126 456

126 457

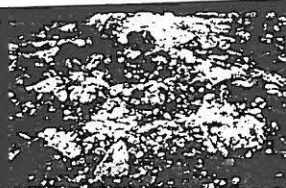


PUKKILAN ARKEOLOGINEN INVENTOINTI 2000



126 494

KODAK 5053 TMY 17 KODAK



126 495

5053 TMY

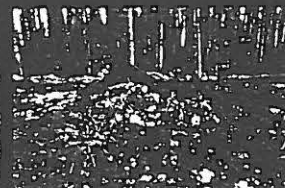
18



126 496

KODAK 5053 TMY

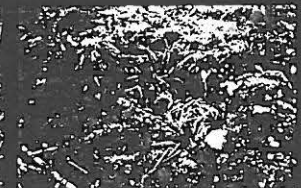
19



126 497

KODAK 5053 TMY

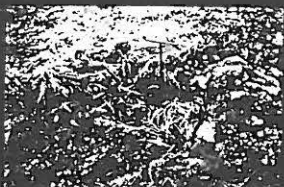
20



126 498

KODAK 5053 TMY

21



126 499

K 5053 TMY

22



126 500

KODAK 5053 TMY

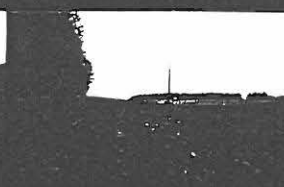
23



126 501

KODAK 5053 TMY

24



126 502

KODAK 5053 TMY

25



126 503

K 5053 TMY

26



126 504

KODAK 5053 TMY

27



126 505

KODAK 5053 TMY

28



126 506

KODAK 5053 TMY

29



126 507



126 508

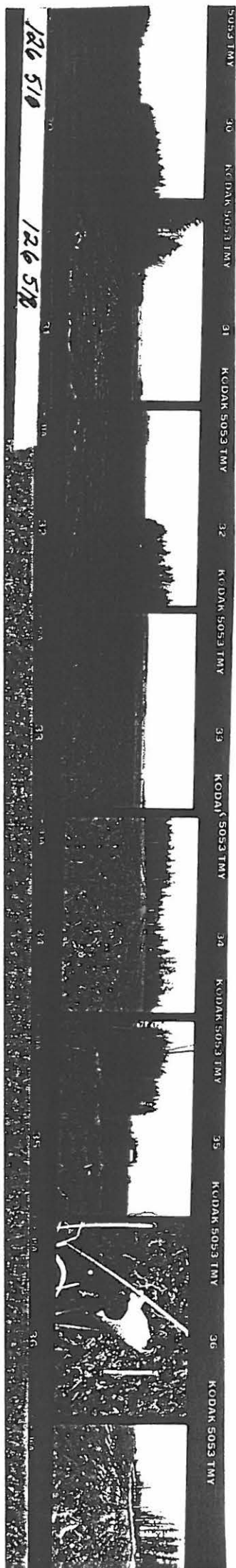


126 509



126 510

PUKKILAN ARKEOLOGINEN INVENTOINTI 2000





LKM Neg 126495  
Pukkila Kirkonkylä Peräaro, röykkiö.



LKM Neg 126497  
Pukkila Kirkonkylä Pykälistö, röykkiö.

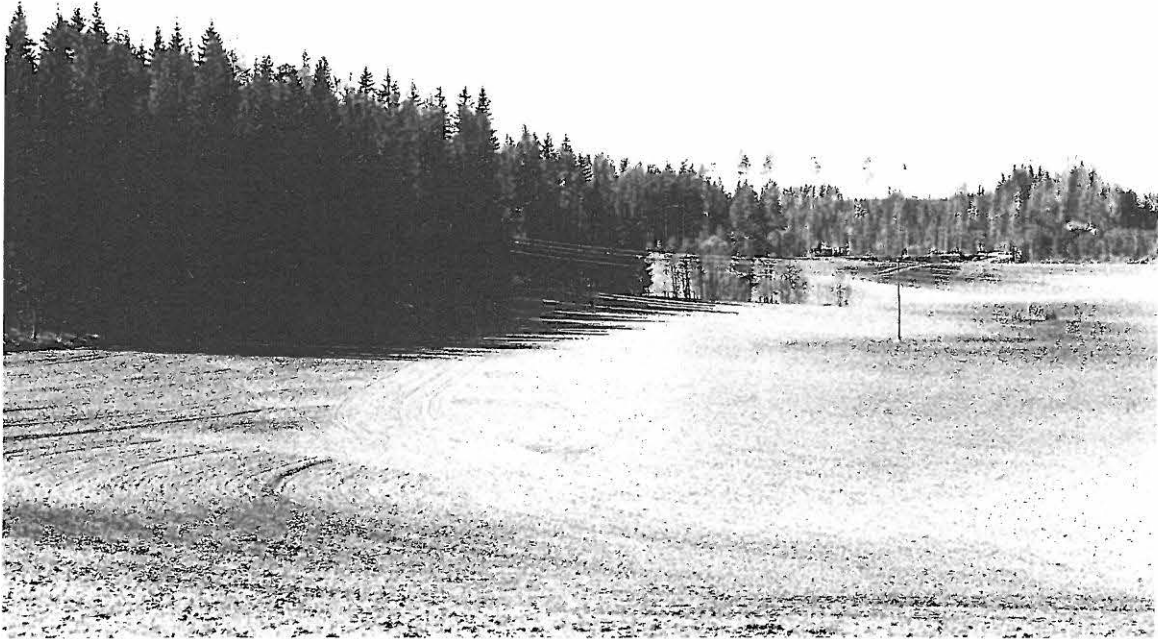


LKM Neg 126462  
Pukkila Naarkoski Tuhkamäki 1, kivikautinen asuinpaikka.



LKM Neg 126460  
Pukkila Naarkoski Koskustenoja 1, kivikautinen asuinpaikka.





LKM Neg 126461  
Pukkila Naarkoski Koskustenoja 2, kivikautinen asuinpaikka.



LKM Neg 126464  
Pukkila Naarkoski Naarkoski, kivikautinen asuinpaikka.



LKM Neg 126505  
Pukkila Naarkoski Napionkoski 1 a ja 1 b.



LKM Neg 126506  
Pukkila Naarkoski Napionkoski 1 c.



LKM Neg 126501  
Pukkila Naarkoski Napionkoski 2, kivikautinen asuinpaikka.



LKM Neg 126502  
Pukkila Kirkonkylä Lähtenmäki. Löydöt etummaisien tolpan liepeiltä.



LKM Neg 126466  
Pukkila Kirkonkylä Kotomäki 1 ja 2, kivi-kautisia asuinpaikkoja. Etualalla  
Porvoonjoki.



LKM Neg 126465  
Pukkila Savijoki Hautamäki, kivi-kautinen asuinpaikka.





LKM Neg 126507  
Pukkila Savijoki Kuutinoja, kivikautinen asuinpaikka.



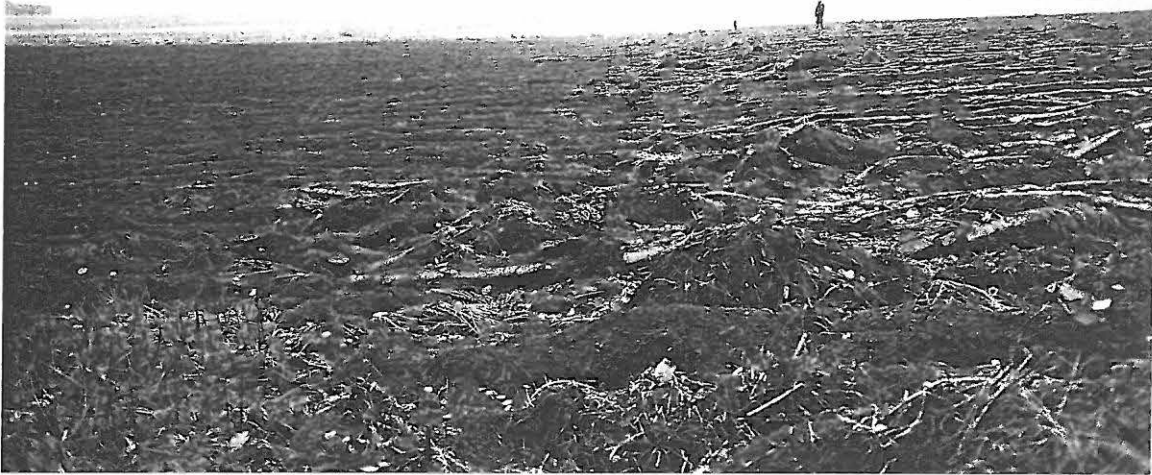
LKM Neg 126467  
Pukkila Savijoki Santamäki, kivikautinen asuinpaikka.



LKM Neg 126500  
Pukkila Savijoki Savijoki, kivikautinen asuinpaikka.



LKM Neg 126508  
Pukkila Savijoki Kukonkorpi, H. Poutiainen kivikautisella asuinpaikalla.



LKM Neg 126509  
Pukkila Kantele Peltomaa, taustalla Männistön asuinpaikka.



LKM Neg 126511  
Pukkila Kantele Männistö, kivikautinen asuinpaikka.



LKM Neg 126512  
Pukkila Kantele Rintala, taustalla Jokelan rakennukset.



LKM Neg 126514  
Pukkila Kantele Jokirinne, pellon reunassa Porvoonjoki.



LKM Neg 126459  
Pukkila Kantele Jukurinoja, kivikautinen asuinpaikka.



LKM Neg 126456  
Pukkila Kantele Järvenoja 1, kivikautinen asuinpaikka.





LKM Neg 126455  
Pukkila Kantele Järvenoja 2, kivikautinen asuinpaikka.



LKM Neg 126457  
Pukkila Kantele Multamaanoja 1, kivikautinen asuinpaikka.



LKM Neg 126458  
Pukkila Kantele Multamaanoja 2, kivikautinen asuinpaikka.



LKM Neg 126452  
Pukkila Kantele Lehmiönmutka 1, kivikautinen asuinpaikka. Löytöjä pellolta  
kallion vierestä.

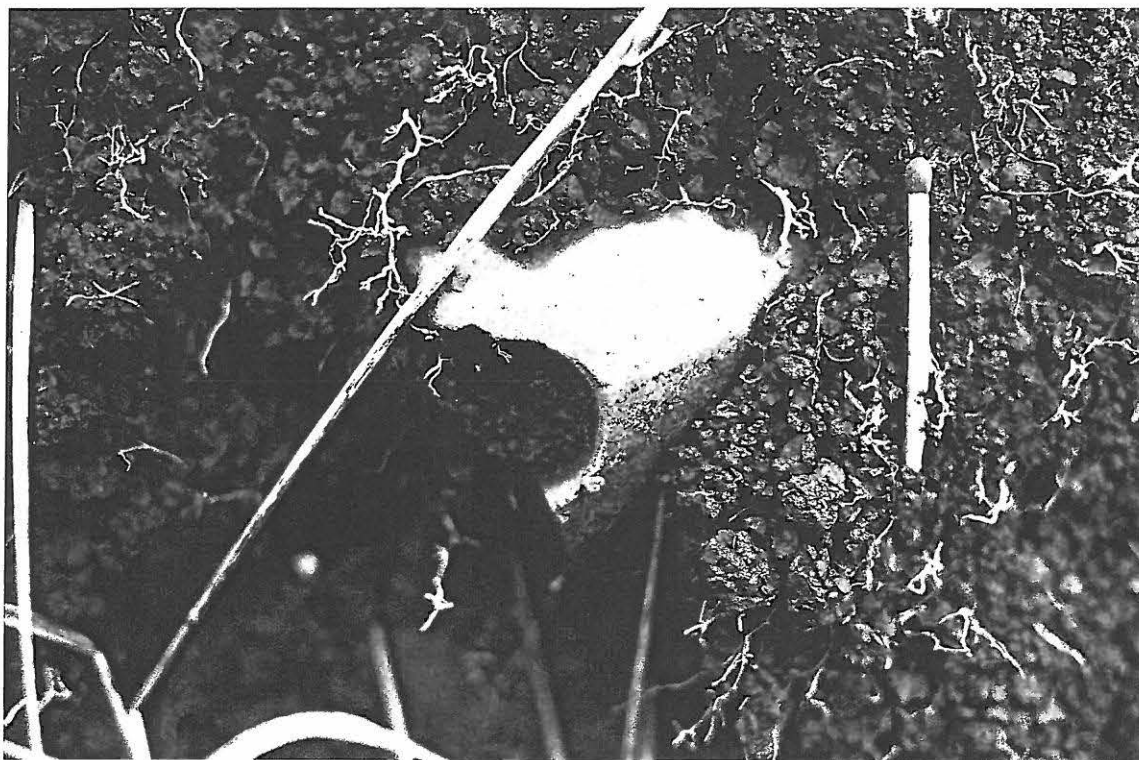


LKM Neg 126454  
Pukkila Kantele Lehmiönmutka 3, kivikautinen asuinpaikka.



LKM Neg 126516  
Pukkila Kantele Lehmiönmutka 2, kivikautinen asuinpaikka.





LKM Neg 126517  
Pukkila Kantele Prusila, reikäkirveen puolikas.