

Alkuperä: 307/31.12.2010

Pohjanmaan luontopalvelut
Ville-Antti Laurila

Saarijärven luonnonsuojelualue, Puolanka kulttuuriperintökohteiden inventointi 2010



KUVAILEHTI

JULKAISIJA		JULKAISUAIKA	
TOIMEKSIANTAJA	Metsähallitus	HYVÄKSYMISPÄIVÄMÄÄRÄ	
LUOTTAMUKSELLISUUS	Julkinen	DIAARINUMERO	
SUOJELUALUETYYPPI/ SUOJELUOHJELMA	Natura 2000		
ALUEEN NIMI	Saarijärven luonnonsuojelualue		
NATURA 2000-ALUEEN NIMI JA KOODI	Saarijärven vanhat metsät FI1200464		
ALUEYKSIKKÖ	Pohjanmaan luontopalvelut		
TEKIJÄ(T)	Ville Laurila		
JULKAISUN NIMI	Saarijärven luonnonsuojelualue, Puolanka kulttuuriperintökohteiden inventointi 2010		
TIIVISTELMÄ	<p>Saarijärveltä tavattiin 5 kulttuuriperintökohdetta, jota voidaan pitää suhteellisen vähäisenä määränä. Yhtään kohdetta ei tulkittu lain suojaamaksi muinaisjäännökseksi. Inventoidut kohteet olivat: metsätyökämpä, pieni uittokanava, kaksi laavunpaikkaa sekä tervahauta.</p> <p>Saarijärvi on ollut kauan rauhoitettuna metsästystoimintaan ja tämä näkyy alueen vähäisenä kulttuuriperintökohteiden määränä. Alueella tänään näkyvät jäljet liittyvät joko moderniin retkeilytoimintaan, tai ovat vähäisiä ja kauan sitten lahonneita jälkiä aikaisemmasta ihmistoiminnasta. Alue on myös kooltaan kohtuullisen pieni ja kaukana kiinteästä asutuksesta. Vaikka alueella on muutamia kohtuullisen kokoisia moreeninrantaisia vesistöjä, ovat nämäkin olleet enemminkin kaukaisia nautintakohteita, kuin välittömässä ihmistoiminnan piirissä olleita alueita.</p>		
AVAINSANAT	eräkulttuuri, savotat, tervanpoltto		
MUUT TIEDOT			
SARJAN NIMI JA NUMERO			
ISSN		ISBN (NIDOTTU)	
		ISBN (PDF)	
SIVUMÄÄRÄ	19 s.	KIELI	Suomi
KUSTANTAJA		PAINOPAIKKA	
JAKAJA	Metsähallitus, luontopalvelut	HINTA	

ARKISTO- JA REKISTERITIEDOT

Asiakirjanumero

Kunta

Puolanka

Alue

Saarijärvi

Maanomistaja

Metsähallitus

Tutkimuksen sisältö

Kulttuuriperintöinventointi

Tavoite

Inventoinnin tavoitteena oli kartoittaa historialliset kohteet Saarijärven hoito- ja käyttösuunnitelman tausta-aineistoksi.

Inventoija

arkeologi Ville Laurila

Löydöt

5 inventoitua kulttuuriperintökohdetta, ei lain suojaamia muinaisjäänöksiä.

Kenttätöaika

2-4. ja 9-11.8.2010

Kustannukset

Metsähallitus Pohjanmaan Luontopalvelut

Alueen tutkimushistoria

-

Tutkimusraportti

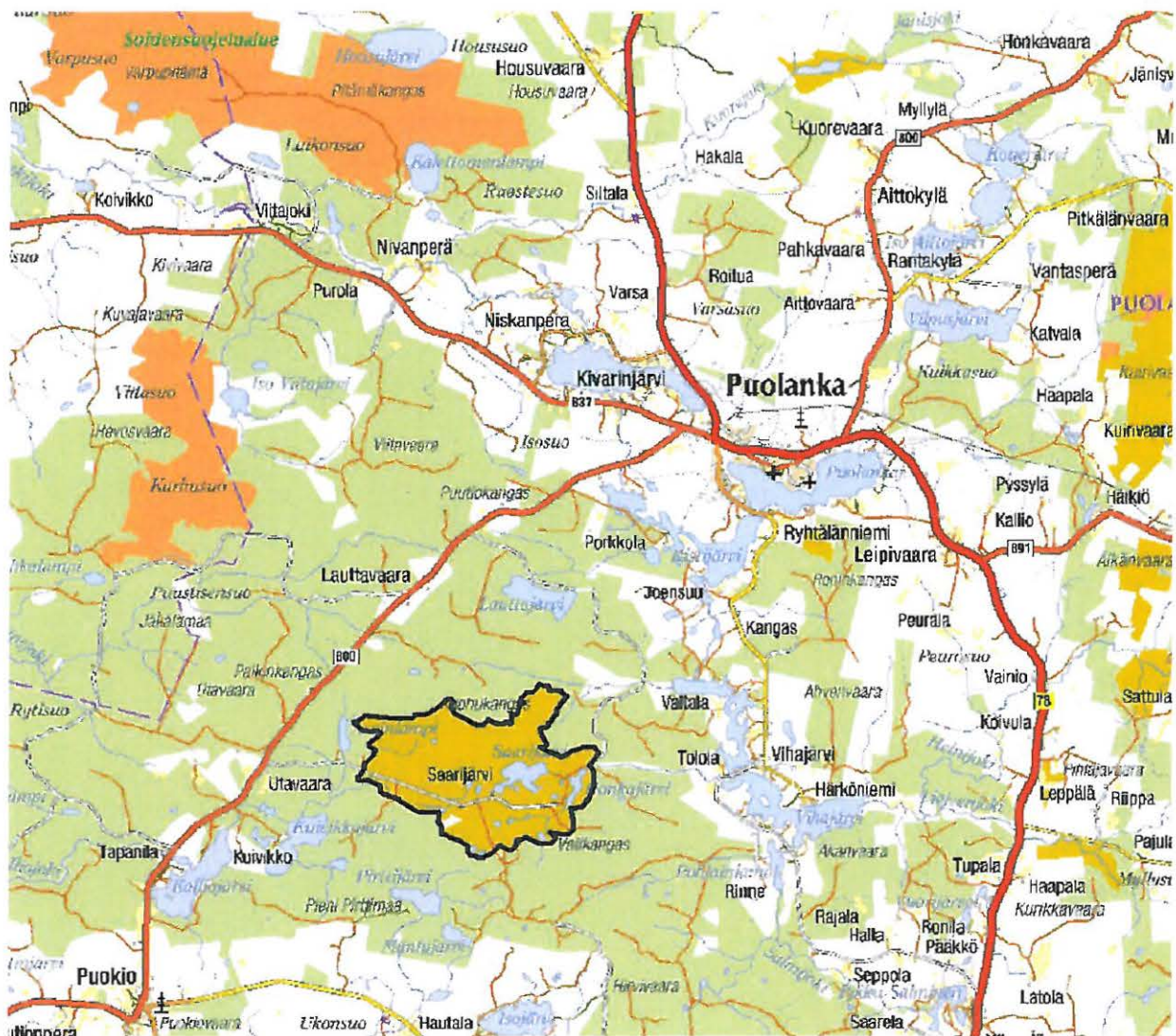
Metsähallituksen arkisto
Kopio Museoviraston arkeologian osaston arkisto

SISÄLLYS

1 JOHDANTO	4
2. KOHTEET	6
1. PUOLANKA, SAARIJÄRVI KÄMPÄNPOHJA	6
2. PUOLANKA, SAARIJÄRVI LAAVUNJÄÄNNE	8
3. PUOLANKA, HONKAJÄRVI KONTTIPUU	10
4. PUOLANKA, HONKAJÄRVI PURON PERKAUS	12
5. PUOLANKA, LAAJAKANGAS TERVAHAUTA	14
3 TULOSTEN TARKASTELU JA JOHTOPÄÄTÖKSET	16
4 LÄHTEET.....	17

1 JOHDANTO

Inventointialueen kuvaus. Saarijärven luonnonsuojelualue sijaitsee Puolangan kunnassa, noin 10 kilometriä keskustasta lounaaseen. Kyseessä on noin 13,75 km² kokoinen luonnonhoitometsä, jonka metsät ovat lähes luonnontilaisia karuja jäkäläpohjaisia ja mäntyvaltaisia kankaita. Alueen suot ovat pääosin karuja nevoja ja mäntyvaltaisia rämeitä.

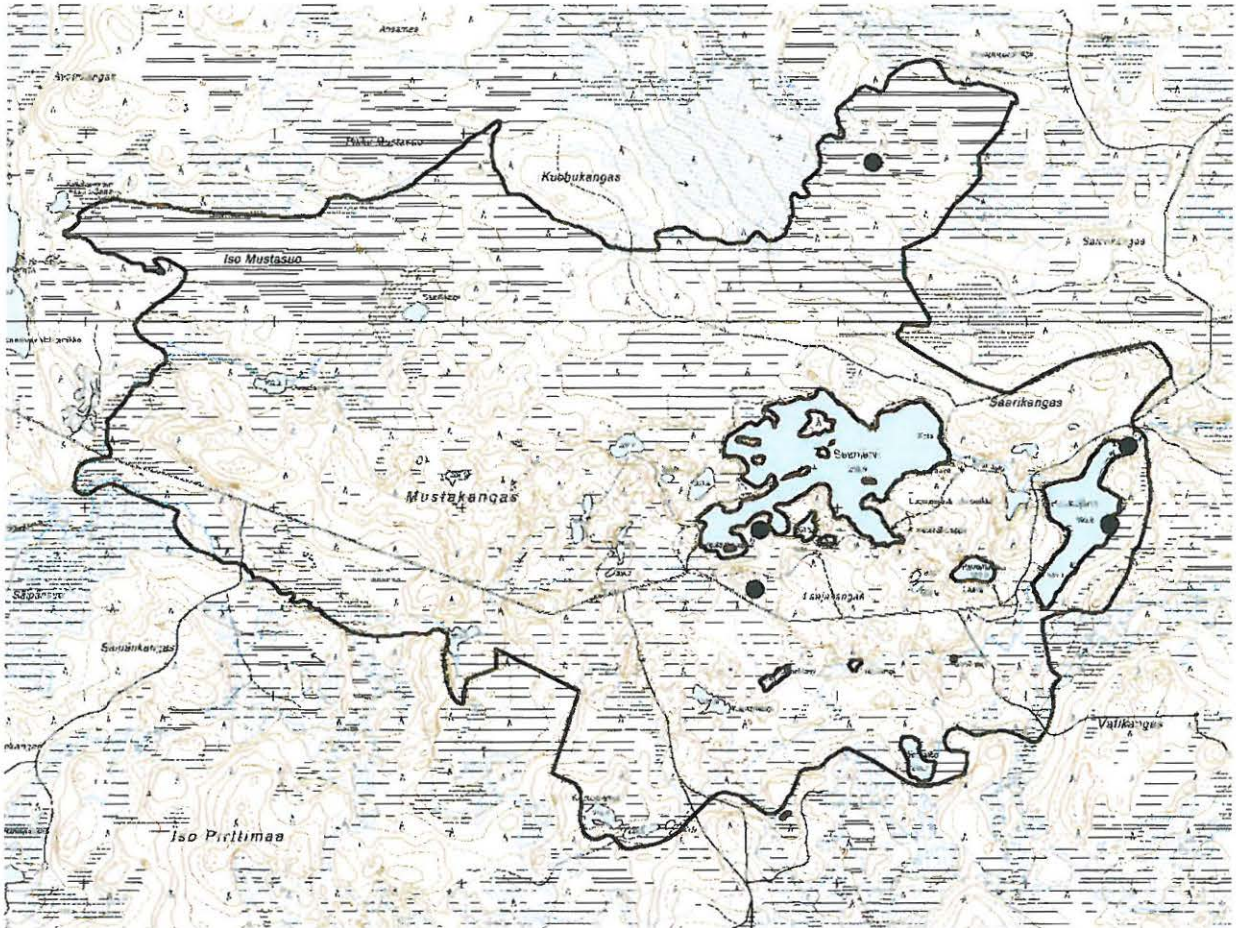


Kuva 1. Inventointialue. Mittakaava noin 1:200 000 (© Metsähallitus 2010, © Maanmittauslaitos 1/MYY/06).

Inventointiprosessi. Inventoinnin ensimmäisessä vaiheessa käytiin läpi alueen historiaa koskevat teokset, kirjoitukset ja Metsähallituksen vanhat suunnitelmat sekä Museoviraston inventointiaineisto. Inventoinnin tausta-aineistoksi seuloitiin myös aluetta koskevaa vanhaa kartta-aineistoa. Inventoinnin toinen vaihe muodostui kenttätöistä, jotka toteutettiin kahden viikon aikana elokuun alussa 2010. Kenttätöiden aikana tarkistettiin maastossa tausta-aineiston selvitysvaiheessa tulleet kohteet ja etsittiin uusia tuntemattomia kohteita. Pääasiassa tarkastettiin alueen keski- ja itäosan vesistöjen ranta-alueet ja kangasmaastot, sekä niitä ympäröiviä niittyalueita.

Aiemmin tunnetut kiinteät muinaisjännökset. Alueella ei sijaitse aikaisemmin tunnettuja muinaisjännöksiä. Lähimmät kohteet sijaitsevat noin 5-10 kilometrin päässä Puolangan keskustan ympäristön vesistöjen varrella.

Kohdekuvaukset. Kohdekuvaukset sisältävät Museoviraston edellyttämät tiedot kiinteistä muinaisjännöksistä. Maanomistus- ja suojelutietoja ei ole erikseen merkitty, koska inventointialue on valtion maata ja suojeltua.



Kuva 2. Saarijärven inventoidut kohteet. Mittakaava noin 1:38 000 (© Metsähallitus 2010, © Maanmittauslaitos 1/MYY/06).

2. KOHTEET

1. PUOLANKA, SAARIJÄRVI KÄMPÄNPOHJA

PERUSTIEDOT

MJ-tyyppi:	elinkeinohistorialliset muinaisjäännökset
Tyypin tarkenne:	tilapäisasumukset
Reiska-tyyppi:	valmistuspaikat/työpaikat
Ajoitus:	historiallinen
Rauhoitusluokka:	-
Lukumäärä:	1
Peruskartta:	3441 09
Koordinaatit:	x=7188 865, y=3525 578, z=205 m mpy
Koordinaattiselite:	keskipiste
Maastomerkintä:	ei merkintää
Pinta-ala:	50 m ²
Etäisyystieto:	10 km lounaaseen Puolangan kirkosta

INVENTOINTI 2010

Aika:	4.8.2010
Valokuvat:	Saarijärvi 1_1 – Saarijärvi 1_5 (Metsähallitus)

LYHYT KOHDEKUVAUS

Savottakämpän jäännös sijaitsee Puolangan Saarijärven suojelualan keskiosassa.

Taustatiedot

Kohde on löytynyt luontotyyppi-inventoinnin yhteydessä.

TUTKIMUSKERTOMUS

Ympäristön kuvaus

Kohde sijaitsee Saarijärven suojelualan keskiosassa, Saarijärven sokkeloisella etelärannalla, pienessä notkelmassa järven länsipuolella. Kasvillisuus on tuoretta kangasta ja maaperä moreenia.

Kohteen kuvaus

Kämpästä on jäljellä lahonnutta seinää, enimmillään nurkissa on noin 6 hirsikertaa. Kaksiosaisen kämpän pituus on ollut noin 5 metriä, suuremman huoneen leveys on ollut noin 6 metriä ja pienemmän 4 metriä. Seinien keskiosissa näkyvillä on muutamia sammaleen peittämiä lahonneita hirsiiä. Rakenteen lounaisnurkassa on noin 2 m x 2 m kokoinen sammaloitunut liedenjäänne. Kämpän itäpuolella on muutamia matalia noin 1 m halkaisijaltaan olevia kaivantoja.

Kohteen rajaus

Kohde rajautuu rakenteen näkyvillä olevien rajojen mukaan pienelle aukiolle, noin 20 metrin etäisyydelle Saarijärven rannasta.

Tulkinta

Kyseessä on 1900-luvulle ajoittuva savottakämpän jäännös.

Lisätietoja

Luokitusehdotus

muu historiallisen ajan kohde, ei muinaisjäänös

1. PUOLANKA, SAARIJÄRVI KÄMPÄNPOHJA

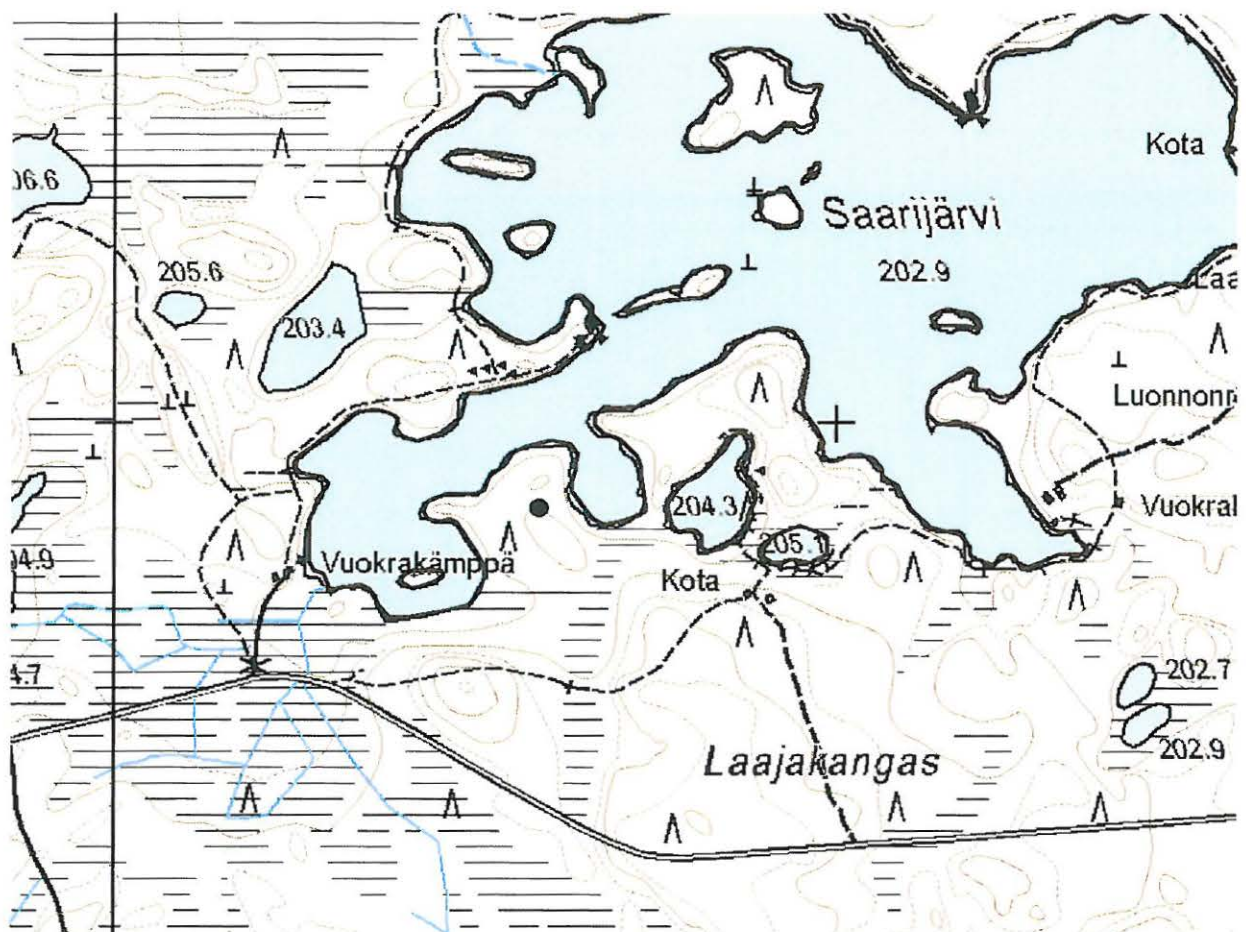
Ote maastokartasta

x=7188 865, y=3525 578, z=205 m mpy

Mittakaava 1:10 000

© Metsähallitus 2010

© Maanmittauslaitos 1/MYY/10



2. PUOLANKA, SAARIJÄRVI LAAVUNJÄÄNNE

PERUSTIEDOT

MJ-tyyppi:	elinkeinohistorialliset muinaisjännökset
Tyyppin tarkenne:	niittyviljelyn jännökset
Reiska-tyyppi:	valmistuspaikat/työpaikat
Ajoitus:	uusi aika
Rauhoitusluokka:	muu historiallisen ajan kohde
Lukumäärä:	1
Peruskartta:	3442 07
Koordinaatit:	x=7190 840, y=3526 191, z=185 m mpy
Koordinaattiselite:	keskipiste
Maastomerkintä:	ei merkintää
Pinta-ala:	50 m ²
Etäisyystieto:	8,5 km lounaaseen Puolangan kirkosta

INVENTOINTI 2010

Aika:	9.8.2010
Valokuvat:	Saarijärvi 2_1 – Saarijärvi 2_7 (Metsähallitus)

LYHYT KOHDEKUVAUS

Niittylaavun jäännös Puolangan Saarijärven suojelualueen pohjoisosassa.

Taustatiedot

Kohde on löytynyt luontotyyppi-inventoinnin yhteydessä.

TUTKIMUSKERTOMUS

Ympäristön kuvaus

Kohde sijaitsee Saarijärven suojelualueen pohjoisosassa, suo/puroniityn pohjoispuolella sijaitsevalla kankaalla. Kasvillisuus on mäntyvaltaista kangasta ja maaperä moreenia.

Kohteen kuvaus

Kangassaarekkeen eteläosassa on pieni aukio, jonka keskellä sijaitsee noin on 3 m x 3 m kokoinen lahonnut laavunjäännös. Nähtävillä on maatuneita hirsiä ja halospuita, sekä tuohia. Vieressä sijaitsee kolme vanhaa mäntyä joihin on veistetty pilkkoja, runkoon upotettu puutappeja, sekä kaiverrettu kirjaimet "J W".

Kohteen rajaus

Kohde rajautuu näkyvien rakenteenjäänteiden ympärillä olevalle n 10 metriä halkaisijaltaan olevalle aukiolle ja sen länsireunassa sijaitsevien pilkkapuiden ympärille.

Tulkinta

Kyseessä on historiallisen ajan niittylaavunpaikka.

Lisätietoja

Luokitusehdotus

muu historiallisen ajan kohde, ei muinaisjäänös

2. PUOLANKA, SAARIJÄRVI LAAVUNJÄÄNNE

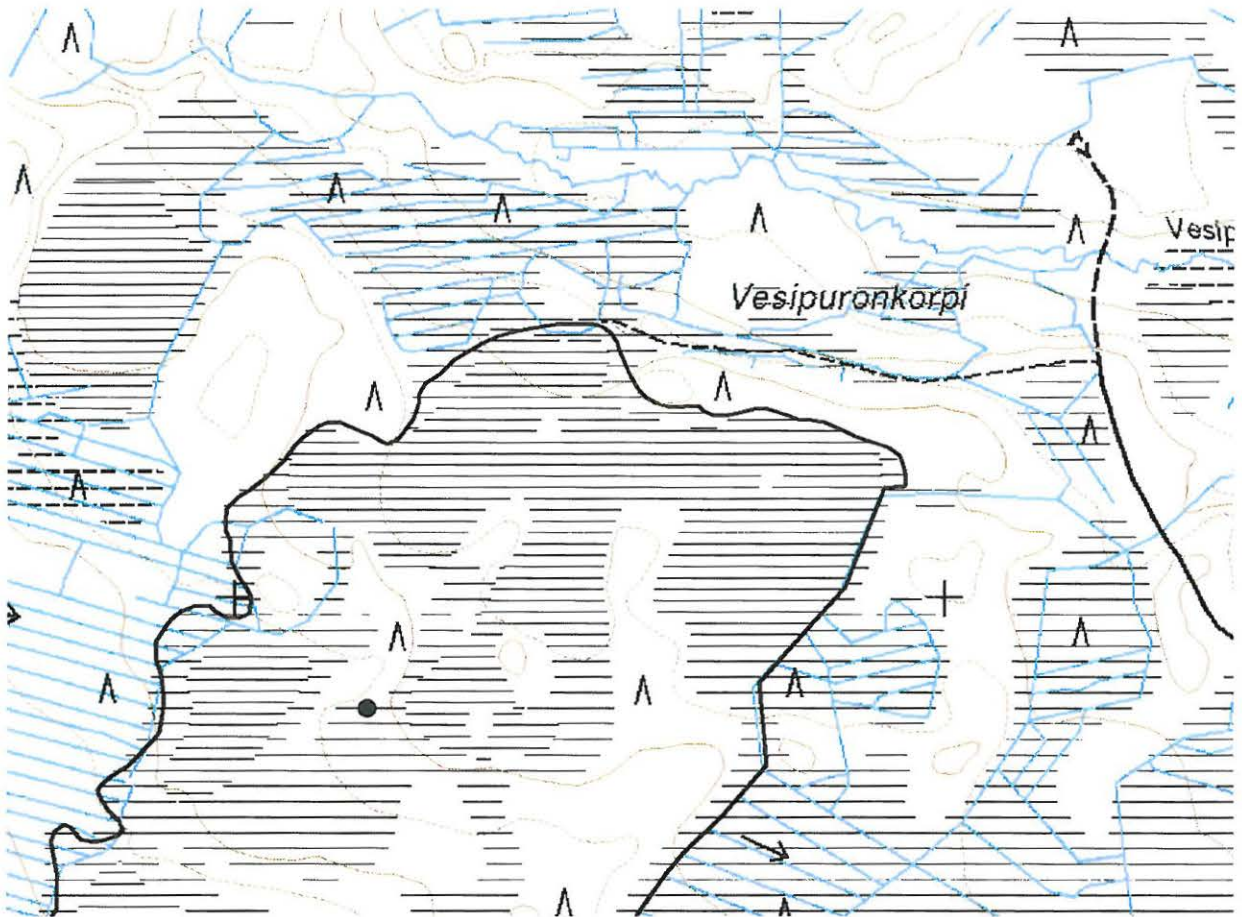
Ote maastokartasta

x=7190 840, y=3526 191, z=185 m mpy

Mittakaava 1:10 000

© Metsähallitus 2010

© Maanmittauslaitos 1/MYY/10



3. PUOLANKA, HONKAJÄRVI KONTTIPUU

PERUSTIEDOT

MJ-tyyppi:	elinkeinohistorialliset muinaisjäännökset
Tyypin tarkenne:	niittyviljelyn jäännökset
Reiska-tyyppi:	valmistuspaikat/työpaikat
Ajoitus:	uusi aika
Rauhoitusluokka:	muu historiallisen ajan kohde
Lukumäärä:	1
Peruskartta:	3441 09
Koordinaatit:	x=7188 921, y=3527 445, z=192m mpy
Koordinaattiselite:	keskipiste
Maastomerkitä:	ei merkintää
Pinta-ala:	50 m ²
Etäisyystieto:	9 km lounaaseen Puolangan kirkosta

INVENTOINTI 2010

Aika:	9.8.2010
Valokuvat:	Honkajärvi 1_1 – Honkajärvi 1_3 (Metsähallitus)

LYHYT KOHDEKUVAUS

Konttipuu Puolangan Saarijärven suojelualueella.

Taustatiedot

Kohde löytyi ilman ennakkotietoja.

TUTKIMUSKERTOMUS

Ympäristön kuvaus

Kohde sijaitsee Saarijärven suojelualan länsiosassa, Honkajärven itärannalla sijaitsevalla kiu-
valla niemekkeellä. Kasvillisuus on mäntyvaltaista kangasta ja maaperä moreenia. Lähellä sijaitsee
suopohjainen rantaniitty.

Kohteen kuvaus

Kohde sijaitsee Honkajärven länsiosan niemenkärjessä, luontaisella leiripaikalla puussa pilkka,
mäntyyn upotettu tappi. Samanlainen löytyy Saarijärven toiselta laavunpaikalta (Saarijärvi 2).
Niemenkärjen maa vaikuttaa kuluneelta; paikalla on varmasti ollut jonkinlainen laavu. Noin 20
metriä kohteesta pohjoiseen on muutamia epämääräisiä kuopanteita ja kiviä - on mahdollista että
paikalla on ollut savottakämpä.

Kohteen rajaus

Kohde rajautuu pienelle niemenkärjelle ja sen pohjoispuoliselle rannalla. Rannalta sisämaahan
kohde ulottuu noin 5 metrin etäisyydelle ja niemenkärjestä pohjoiseen noin 30 metrin matkalle.

Tulkinta

Kyseessä on konttipuu historialliselta ajalta.

Lisätietoja

Luokitusehdotus

muu historiallisen ajan kohde, ei muinaisjäänös

3. PUOLANKA, HONKAJÄRVI KONTTIPUU

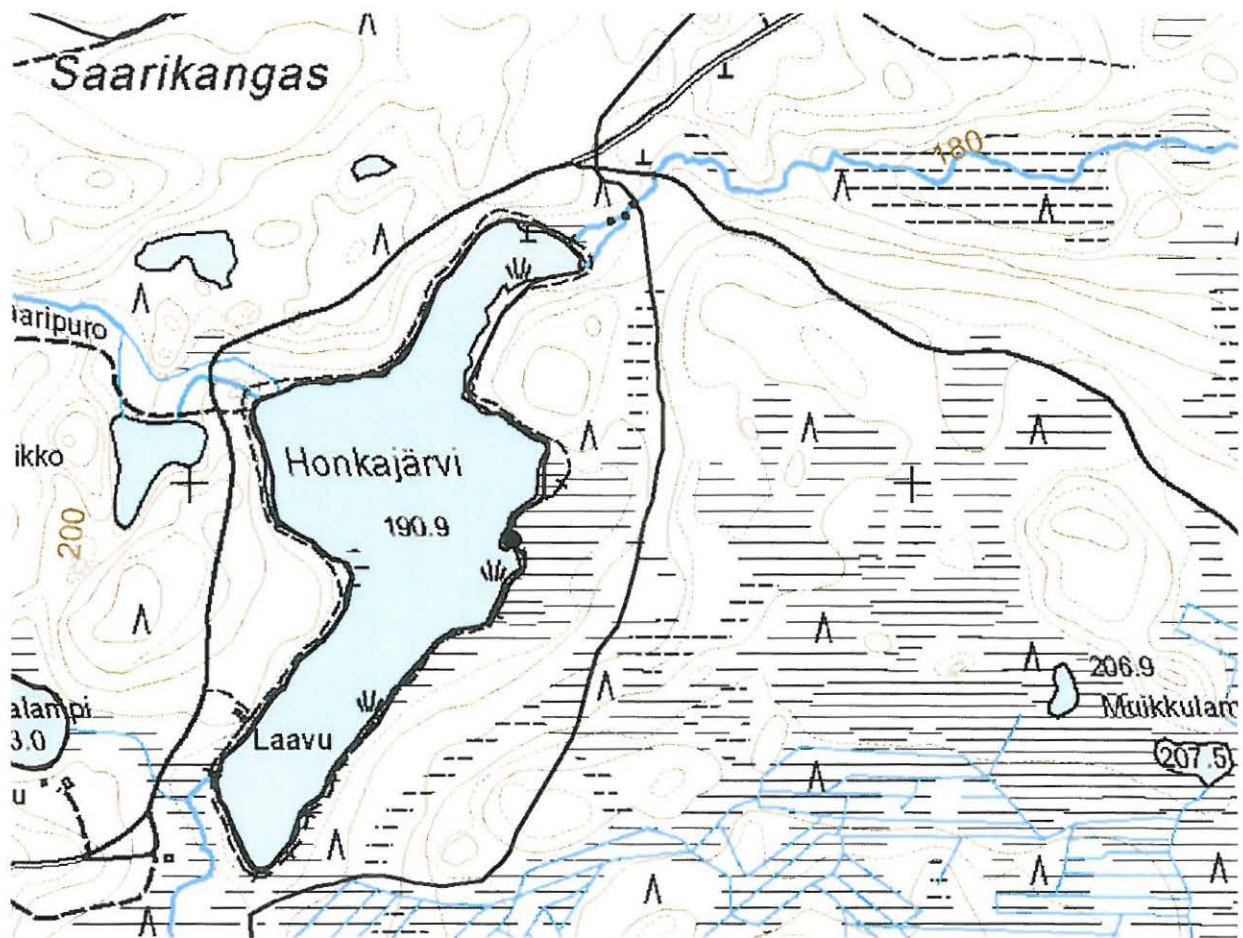
Ote maastokartasta

x=7188 921, y=3527 445, z=192m mpy

Mittakaava 1:10 000

© Metsähallitus 2010

© Maanmittauslaitos 1/MYY/10



4. PUOLANKA, HONKAJÄRVI PURON PERKAUS

PERUSTIEDOT

MJ-tyyppi:	työ- ja valmistuspaikat (elinkeinohistorialliset muinaisjäännökset)
Tyyppin tarkenne:	
Reiska-tyyppi:	valmistuspaikat/työpaikat
Ajoitus:	uusi aika
Rauhoitusluokka:	muu historiallisen ajan kohde
Lukumäärä:	1
Peruskartta:	3441 09
Koordinaatit:	x= 7189 335, y= 3527 525, z=192m mpy (eteläpää) x= 7189 368, y= 3527 590, z=192m mpy (pohjoispää)
Koordinaattiselite:	keskipiste
Maastomerkintä:	ei merkintää
Pinta-ala:	100m ²
Etäisyystieto:	8,5 km lounaaseen Puolangan kirkosta

INVENTOINTI 2010

Aika:	9.8.2010
Valokuvat:	Honkajärvi 1_1 – Honkajärvi 1_3 (Metsähallitus)

LYHYT KOHDEKUVAUS

Puron perkaus Puolangan Saarijärven suojelualueella.

Taustatiedot

Kohde löytyi ilman ennakkotietoja.

TUTKIMUSKERTOMUS

Ympäristön kuvaus

Kohde sijaitsee Saarijärven suojelualan länsiosassa, Honkajärven pohjoispäästä laskevan puron suulla. Kasvillisuus on mäntyvaltaista kangasta ja maaperä moreenia.

Kohteen kuvaus

Honkajärven pohjoiskärjestä pohjoiseen laskee kahtena haarana puro, jonka haarat yhtyvät parinkymmenen metrin päästä järvestä. Länsipuolisen, syvemmän haaran rannoilla, sijaitsee epäselviä rakenteita. Puron suulla on ollut polkusilta, mutta havaittavissa näyttäisi olevan myös kevyen puusen tammen jäänteet sekä epämääräisiä hirrenjäänteitä purossa. Myös itse puro näyttäisi olevan, ainakin jonkin verran, perattu. Itäisempi haara on matalampi. Se on mahdollisesti myös perattu myöhemmin.

Kohteen rajaus

Kohde rajautuu puron molempiin haaroihin Honkajärvestä aina niiden yhtymäkohtaan asti.

Tulkinta

Kyseessä on Honkajärven säännöstelyyn, mahdollisesti niittyihin liittyvä rakenne. On mahdollista myös että kyseessä on, ainakin osittain, myös uittoon liittyvä rakennelma.

Lisätietoja

Luokitusehdotus

muu historiallisen ajan kohde, ei muinaisjäänös

4. PUOLANKA, HONKAJÄRVI PURON PERKAUS

Ote maastokartasta

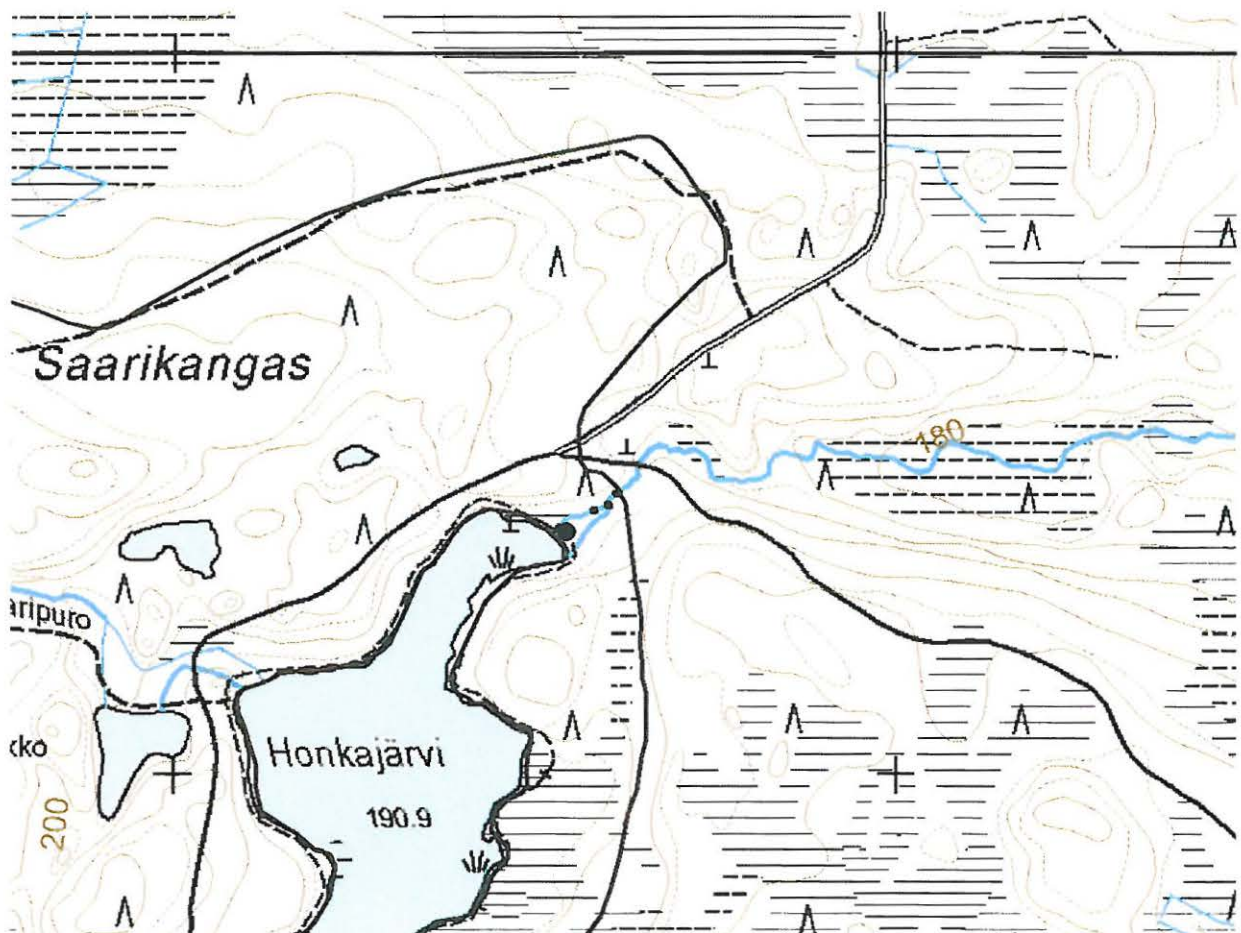
x= 7189 335, y= 3527 525, z=192m mpy (eteläpää)

x= 7189 368, y= 3527 590, z=192m mpy (pohjoispää)

Mittakaava 1:10 000

© Metsähallitus 2010

© Maanmittauslaitos 1/MYY/10



5. PUOLANKA, LAAJAKANGAS TERVAHAUTA

PERUSTIEDOT

MJ-tyyppi:	työ- ja valmistuspaikat (elinkeinohistorialliset muinaisjännökset)
Tyyppin tarkenne:	tervahaudat (tervahaudat)
Reiska-tyyppi:	valmistuspaikat/työpaikat
Ajoitus:	uusi aika
Rauhoitusluokka:	muu historiallisen ajan kohde
Lukumäärä:	1
Peruskartta:	3441 09
Koordinaatit:	x= 7188 568, y= 3525 567, z=192m mpy
Koordinaattiselite:	keskipiste
Maastomerkitä:	ei merkintää
Pinta-ala:	200m ²
Etäisyystieto:	10,5 km lounaaseen Puolangan kirkosta

INVENTOINTI 2010

Aika:	9.8.2010
Valokuvat:	Laajakangas_1 – Laajakangas_2 (Metsähallitus)

LYHYT KOHDEKUVAUS

Tervahauta sijaitsee Puolangan Saarijärven suojelualueella.

Taustatiedot

Kohde löytyi ilman ennakkotietoja.

TUTKIMUSKERTOMUS

Ympäristön kuvaus

Kohde sijaitsee Saarijärven suojelualueen keskiosassa, Saarijärven alueen läpi menevän tien ja itse järven välissä, maaston itärinteessä. Kasvillisuus on mäntyvaltaista kangasta ja maaperä on moreenia.

Kohteen kuvaus

Halkaisijaltaan 15 metriä oleva tervahauta sijaitsee Saarijärven vesistön eteläpuolella, Laajakankaan länsipuolella sijaitsevan mäen kaakkoiskärjessä. Tervahaudasta eteläpuolella kulkevalle tielle on matkaa noin 50 metriä. Vaikuttaa siltä että alue on ollut esimerkiksi maanajokäytössä tai muussa toiminnassa, joka on aiheuttanut tasaisen, raivatulta vaikuttavan alueen. Tervahauta sijaitsee tämän alueen pohjoisrajalla. Hautaa on vaikea havaita, mutta haudan lounaispuolella sijaitseva halssi on tunnistettavissa. Halssin mukaan voi hahmotella haudan vallit. Lapiolla tehdystä koe-pistosta tavattiin lisäksi hiiltä.

Kohteen rajaus

Kohde rajautuu tervahaudan rakenteiden luonnollisten rajojen mukaan.

Tulkinta

Kyseessä on tervahauta historialliselta ajalta.

Lisätietoja**Luokitusehdotus**

muu historiallisen ajan kohde, ei muinaisjäänös

5. PUOLANKA, LAAJAKANGAS TERVAHAUTA

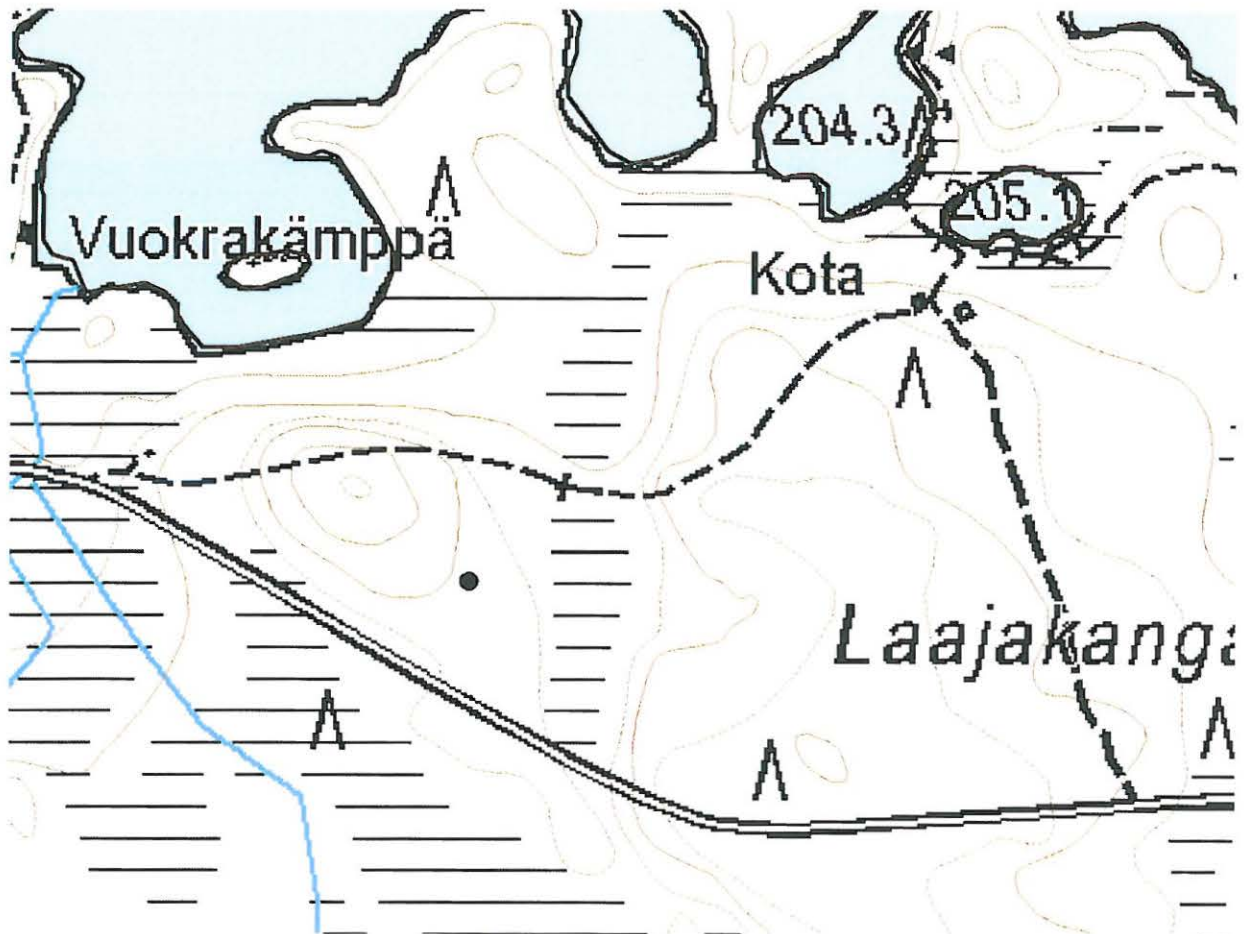
Ote maastokartasta 3441 09

x= 7188 568, y= 3525 567, z=192m mpy

Mittakaava 1:10 000

© Metsähallitus 2010

© Maanmittauslaitos 1/MYY/10



3 TULOSTEN TARKASTELU JA JOHTOPÄÄTÖKSET

Saarijärven esitöissä käytiin läpi paikallishistoriallisia teoksia, haastateltiin Metsähallituksen henkilökuntaa sekä käytiin läpi vanhat pitäjänkartat, topografikartat sekä ilmakuvia. Esitöiden ja elokuun alussa 2010 tehtyjen maastotarkistusten perusteella saatiinkin kohtuullisen kattava kuva Saarijärven menneisyydestä. Vastoin ennako-odotuksia alueella ei vaikuta olleen paljoakaan ihmistoimintaa - pääasiassa toiminta on keskittynyt järvien ympärille. Pienimuotoisia suo/puroniittyjä on ollut Saarijärven länsi- ja pohjoispuolella. Niityillä on ollut latoja, joiden jäännöksiä on ilmeisesti ollut näkyvillä vielä muutamia kymmeniä vuosia sitten. Inventoinnissa ei niitä, yrityksistä huolimatta, onnistuttu paikantamaan. On mahdollista että niiden lahonneet jäänteet ovat tänään kasvillisuuden peitossa. Esihistoriallisia kohteita ei alueelta löydetty. Vesistöjen rannat ovat kivistä moreenia eikä kuoppajäännöksiä, tai irtolöytöjä etsinnöistä huolimatta löydetty

Asutus Puolangan vaaroille vakiintui 1600-luvulla. Uudistilojen perustaminen pysyi pitkään mallillisena, sillä 1700-luvullakin kylässä oli vain muutamia taloja. Taloluku alkoi kasvaa 1800-luvulla, jolloin myös paine käyttää takamaita lisääntyi (Keränen 1985). Väestön toimeentulon yhtenä perustana ovat olleet laajat metsämaat ja niiden monipuolinen hyödyntäminen. Eränkäynti, marjastus, sienestys ja kaskeaminen loivat elämisen edellytyksiä. Varhainen talonpoikainen karjatalous tukeutui heinäsiin kaskiahoihin ja luonnonniittyihin. Viimeksi mainittuja käytettiin pitkälle 1900-luvun puolelle saakka. Sahateollisuuden kehittyessä 1800-luvun loppupuolella myös savotat alkoivat lisääntyä tarjoten paikalliselle väestölle elämisen edellytyksiä. Eränkäynti ja muu ihmistoiminta on jättänyt jälkiä myös Saarijärven alueelle, vaikka inventointi tuotti niukkoja tuloksia:

Pitäjänpitäjästä havaittiin Mustalilakankaalla mahdollisesti sijainnut rakennus, jota ei myöskään kyetty paikallistamaan etsinnöistä huolimatta. Luultavaa on, että paikalla mahdollisesti 1800-luvulla sijainneesta rakennuksesta, ei ole jäänyt mainittavia jälkiä. Paikalta ei löytynyt minkäänlaista kivijalan tai röykkiönjäännöstä tai puurakenteiden jäänteitä. Myös Saarijärven etelärannalla on Metsähallituksen luontotyyppi-inventoinnin mukaan sijainnut ainakin yksi rakennus lisää, ehkä jonkinlainen sauna tai kämpä, jonka liesiröykkiö on ollut näkyvillä joitain vuosia sitten. Huolimatta kolmesta eriaikaisesta etsinnästä ei liedenjäännettä kyetty enää paikallistamaan. Myös Laajakankaan tervahauta herättää kysymyksiä. Kohde sijaitsee hieman epätyypillisessä paikassa. Myös tervahaudan eteläpuolinen alue vaikuttaa käyneen läpi jonkinlaista maanmuokkausta ja olleen puustosta päätellen aukio vielä joitakin kymmeniä vuosia sitten. Tästä huolimatta kohde vaikuttaa muotonsa ja hiilikerroksensa perusteella tervahaudalta.

Saarijärven halki kulkee tie, mikä tuo alueelle kohtalaisen voimakasta ihmistoimintaa. Kalankasvatuksessa käytetty lampi on kuivattu täysin ja tiet näyttävät ajetuilta. Alueen mökeillä vaikuttaa olevan ahkeraa kalastus- ja metsästystoimintaa.

Saarijärven alue on ollut kauan rauhoitettuna metsästystoimintaan. Tämän vuoksi alueelta on löydettävissä suhteellisen vähän jäänteitä ihmistoiminnasta. Nämäkin jäänteet ovat pääosin jo pitkälle lahonneita, tai sitten moderniin retkeilytoimintaan liittyviä.

Puolangan alueella on ollut kiinteää asutusta jo 1500-luvulta lähtien ja alueelta on myös tavattu tasaisesti esihistoriallisia löytöjä. Tästä huolimatta Saarijärven alue näyttää aina olleen pääasiassa eränkäyntikäytössä kuten vielä tänäänkin. Alueella on yksittäiset esimerkit tervahaudasta, savot-

takämpästä ja niitty-laavusta. Alueen pääasiallinen käyttö on aina liittynyt eränkäyntiin, muutamia yksittäisiä poikkeuksia lukuun ottamatta.

Saarijärvi on kulttuuriperinnön kannalta hankala kohde. Alue on ollut pitkään rauhoitettuna, mikä vaikuttaa hävittäneen suuren osan puurakenteisista historiallisen ajan kohteista. Toisaalta myöhempi toiminta vaikuttaa olevan suhteellisen voimakasta, mikä taas tuo suuren määrän modernista toiminnasta syntyneitä vaikutusta maastoon.

4 LÄHTEET

Isojakokartta 3441 09

Peruskartta 1:20 000, lehti 3441 09, Maanmittaushallituksen kirjapaino, Helsinki 1970

Keränen, J. 1986: Uudisraivauksen ja rajasotien kausi. ”Kainuun historia 1”, Kainuun Sanomien kirjapaino OY, Kajaani 1986.

Keränen, J. 1985: Puolangan luonto ja asutushistoria. Puolangan kirja, toim. Jorma Wilmi. – Jyväskylä 1985. 38 s.

Tervonen, P.,
Karvonen, M. 2005: Vaarojen kätköistä. Puolangan kulttuuriympäristöohjelma. Kainuun ympäristökeskus. Kajaani 2005. 172 s.

LIITE 1. KOHTEIDEN TYYPIT

Arkeologiset kohteet											
Luokitus	asuinpaikat	hautapaikat	puolustusvarustukset	kulttipaikat	valmistuspaikat ja työpaikat	taide ja muistomerkit	liikennekohteet	vedenalaiset kohteet	kivi- ja maarakenteet	ei määritelty	yhteensä
Muinaisjäännösrekisterissä oleva kohde											
Muu arkeologinen kohde					5						5

LIITE 2. YHTEENVETO KOHTEISTA

Nro	Kunta	Kohdenimi	Koordinaatti	MJ-tyyppi	selite	suojeluluokka
1	Puolanka	SAARIJÄRVI KÄMPÄNPOHJA	x=7188 865, y=3525 578, z=205 m mpy	elinkeinohistorialliset muinaisjäännökset	kämpä	ei
2	Puolanka	SAARIJÄRVI LAAVUN- JÄÄNNE	x=7190 840, y=3526 191, z=185 m mpy	elinkeinohistorialliset muinaisjäännökset	laavu	ei
3	Puolanka	HONKAJÄRVI KONTTIPUU	x=7188 921, y=3527 445, z=192m mpy	elinkeinohistorialliset muinaisjäännökset	laavu	ei
4	Puolanka	HONKAJÄRVI PURON PER- KAUS	x= 7189 335, y= 3527 525, z=192m mpy	työ- ja valmistuspaikat	perattu puro	ei
5	Puolanka	LAAJAKANGAS TERVA- HAUTA	x= 7188 568, y= 3525 567, z=192m mpy	työ- ja valmistuspaikat	tervahauta	ei

Viestitie 2
87700 Kajaani
Pohjanmaan Luontopalvelut / Päivi Tervonen

3.12.2010

Museovirasto
Arkeologi Tanja Tenhunen
PL 913,
00101 Helsinki

ASIA POHJANMAAN KULTTUURIPERINTÖINVENTOINTEJA 2010

Ohessa paperitulosteena Metsähallituksen Pohjanmaan Luontopalveluiden kesän 2010 inventointi Puolangan Saarijärven alueelta.

Olen polttanut saman aineiston myös CD:lle.

Inventoinnin sisältöjen ym. suhteen otamme mielellämme vastaan kommentteja ja täydennysehdotuksia.

Palataan tarvittaessa asiaan,



Päivi Tervonen
kulttuuriperinnön erikoissuunnittelija
Metsähallitus, LP Pohjanmaa
gsm. 040-7437478

LIITE Inventointi + CD

Saarijärven luonnonsuojelualue, Puolanka kulttuuriperintökohteiden inventointi 2010

JAKELU: Museovirasto

