

PURMO

Inventointikertomus kesällä 1971 tehdystä matkasta

Laat. huk. Mikko Ahvenlampi

Purmon kivekautinen asutus ei näytä ainakaan löytöjen perusteella seuraavan Purmojokea. Yksi varma ja tyyppillinen asuinpaikka on Nordån varrella nim. Forsberg (Frändi). Muut asuinpaikat näyttävät olevan harjuilla ja viljelysmailla pitäjän itä- ja pohjoisosissa järvien läheisyydessä; Sexsjö, Kauhajärvi, Stenvatten ja Rytta-backa (Granlund, Överpurmo).

Metallikautiset muistot maastossa ovat taas nähtävissä niissä rökkiöissä, jotka esiintyvät melkein yksinomaan Lassfolkin alueella; Härmälä, Mellanbacka ja Villbacka. Aivan arvoituksellisia ovat kaksi kukkulaa Lassfolkissa nim. Tattarbacka ja Hembra (Nygård).

Pitäjän länsi- ja eteläosat ovat liian alavia kivekautisella asutuksella eikä metallikautisestakaan ole merkkejä siinä osassa.

Erikoisuutena mainittakoon Lassfolkin Sexsjön Jätinkirkko. Korkeussuhteet ovat n. 40-60 m.

Seuraavana luettelo niistä esineistä, joiden löytötiedot ovat epämääräisiä tai olemattomia, KM 2045:15, 2067:11, 4473, 12701 Pohj.hist. museo 702.

K/2 621 070001

- 1) Purmo I kartalla
 a Sexsjö
 b Rno 2¹¹ Forsbacka, om. Gustav Frändi, os. Purmo, Sexsjö
 Kivikautinen asuinpaikka viljelysmaalla ja harjulla II
 karttalehti 1:10 000 2321 10 C
 neg. 37 371 - 37 372
 - kiviesine pist. muotoinen KM 9915, ver. 27.8.1934 I. Valfrid Frändi
 - kivikirves KM 9823, ver. 27.8.1934 I. Gustav Frändi
 - kaksi reikäkiveä 1931, joista toinen neiti M. Holmqvistilla, Pietarsaari
 Osan esineistä arvellaan tulleen sorankuljetuksessa hiekkaharjulta talojen
 takaa n. 200 m itään taloista, mutta varsin oletettavaa on, että asuin-
 paikka ulottuisi tai olisi juuri rakennusten ympärillä olevilla pelloilla,
 koska myös täältä on löytöjä.
 Hiekkakuopista ei löytynyt todisteita, ei ainakaan kvartsia.
 Pellot talon ympärillä antavat loivasti luoteeseen ja noin 200 m päässä
 virtaa Purmojoen haara Nordån.
 Oppaana Arvi Krongqvist, os. Purmo, Lillby.
 ARVI?
- 2) Purmo II kartalla
 Överpurmo K/2 621 070002
 Rno 20⁷ Stenvatten, om. Henrik Sjöblom, os. Överpurmo, Stenvatten
 Kivikautinen asuinpaikka viljelysmaalla II?
 2312 12 D
 neg. 37 375 - 37 376
 - löytynyt kivikirves KM 12701, Diar. 10.9.1956, I. H. Sjöblom
 - löytynyt veitsi KM 14779, Diar. 2.12.1959, I. H. Sjöblom
 Löytöpaikka on asuinrakennuksesta n. 50 m koilliseen (veitsi) ja siitä
 n. 100 m päässä samalla peltoaukeamalla on kivikirves löydetty.
 Pellot antavat laakeina etelään ja koilliseen ja n. 300 m päässä
 notkossa virtaa puro. Lillbystä n. 6 km Kortesjärvelle. Naapurina V.
 Stenvattenin talo ja pellot. Hiekkainen multamaa.
 Viljelyksen vuoksi ei paikalta voinut löytää enempiä todisteita asuin-
 paikasta.

3)

Purmo

Ky 2 621 010003

III kartalla

Överpurmo

Rno 20¹³ Stenvatten, om. Vilhelm Stenvatten, os. Överpurmo, Stenvatten.

Kivikautinen asuinpaikka viljelysmaalla II?/III

2312 12 D

neg. 37 373

- löytynyt reikäkiven puolikas KM 12701, Diar. 9.10.1950

I. V. Stenvatten

- löytynyt piiveitsi, joutunut hukkaan

Löytöpaikat n. 70 m asuinrakennuksesta pohjoiseen talon riihelle menevän tien molemmin puolin. Pellot aukeavat koilliseen. Hiekka-
maata. Sänkipellon vuoksi ei voinut tehdä tarkempia tutkimuksia.

4)

Purmo

Ky 2 621 070001

IV kartalla

Lillby 16122 202110

Rno 3⁵ Villbacka, om. Ivar Villman, os. Purmo, Lillby

Kiviröykkiöitä harjulla II/III

2321 10 A

Kiviröykkiöt ovat n. 200 m Villbackan kansakoulusta länteen, harjulla, jota ympäröi pellot. Kolme röykkiötä ovat selvästi erottuvia n. 5 m halkaisijaltaan (erikseen peltorauniot aivan harjun laidassa), paikalta voi erottaa joitakin pienempiä röykkiöitä. Lillbyn keskus n. 1 km päässä ja Purmojoki n. 1/2 km päässä pohjoiseen harjusta.

5)

Purmo

Ky 2 621 090005
662.

V kartalla

Lillby

Rno 5⁵² Härmälä, om. Stig Österlund, os. Purmo, Lillby

Kiviröykkiöitä harjulla II

2321 10 A

neg. 37 374

Kiviröykkiöt, joita toistakymmentä kappaletta, pieniä, ovat hiekka-
harjulla. Stig Österlundin asuinrakennuksesta n. 50 m itään. Lillbystä
n. 2 km.

ARNE

Kaikilla ed. mainituilla paikoilla oppaana Arvi Krongqvist, os. Purmo, Lillby.

- 6) Purmo *kyr 621 01 0006* VI kartalla
Lillby
Rno 5⁵⁶ Härmälä, om. P. Österlund, os. Purmo, Lillby
Kiviröykkiöitä harjulla II? *///*
2321 10 A

Röykkiöt sijaitsevat hiekkaisella harjulla n. 350 m edellisistä luoteeseen, ne ovat pieniä ja lukumäärältään niitä on arviolta toistakymmentä pienellä alueella. Röykkiöiden korkeudet on n. puoli metriä.

- 7) Purmo *kyr 621 01 0007* VII kartalla
Lillby
Rno 4⁴⁶ maan om. Anvard Fors, os. Purmo, Lillby
Kiviröykkiö harjulla II ks. kartta
2321 10 A

Mellanbacka on noin 2 km Lillbyn keskustasta Korteshjärvelle päin noin 100 m tiestä pohjoiseen kivikkoisen harjun eteläreunassa. Röykkiö on koottu pään kokoisista kivistä seassa hiukan suurempiakin ja läpileikkaukseltaan se on noin 10 m, korkeutta sillä on noin metrin verran.

Harjulla ei ole muita röykkiöitä ja harjun molemmin puolin leviävät pellot, Purmojoki virtaa n. 1/2 km päässä pohjoiseen.

Oppaana molemmilla paikoilla Arvi Krongqvist, os. Purmo, Lillby.

ARNE

- 8) Purmo *kyr 621 04 0008* VIII kartalla
Överpurmo
Rno 13²⁶ Rytta-backa, om. Ragnar Granlund, os. Överpurmo
Kivikautinen *asuinpaikka* viljelysmaalla ja harjulla II?
2312 12 A *löytöpaikka*

- löytynyt reikäkivi, Överpurmon kansakoulu

Esineen löytöpaikka on asuinrakennuksesta n. 200 m luoteeseen hiekkaisen harjun ja peltojen, jotka antavat jyrkästi alas lounaaseen, rajalla.

(Vierobacken)

Ryttarbacka on Överpurmon kk:sta 2 km pohjoiseen.

Sänkipellon vuoksi ei paikalta voinut arvioida, onko kysymyksessä mahdollisesti vain irtolöytö.

- 9) Purmo *MJR 621 070009* IX kartalla
 Sexsjö
 Rno 21⁵ Torp. om. Per Sjöskog, os. Lillby, Bennäs
 Kivikautinen asuinpaikka viljelysmaalla II?
 2312 12 D *löytö p.?*
 - löytynyt reikäkivi KM 14856, Diar. 10.3.1960

I. Gunnar Sjöskog, os. Lillby, Sexsjö
 Esineen löytöpaikka on asuinrakennuksista n. 400 m kaakkoon ja Sexsjöstä sen etelärannasta n. 500 m etelään. Viljelyspellot ovat jyrkästi lounaaseen viettäviä ja esine on löydetty pellon ja harjun rajasta. Sexsjö on n. 7 km Lillbystä *pohjoiseen*. Hiekkainen multamaa. *KAUKOON*
 Sänkipellon ja kasvillisuuden vuoksi ei voinut tehdä perusteellisempaa tutkimusta.

- 10) Purmo *MJR 621 070010* X kartalla
 Kauhajärvi
 Rno 12⁸ Kauhabacka, om. Gunnar Höglund, os. Purmo, Kauhajärvi
 Kivikautinen asuinpaikka viljelysmaalla II?
 2312 09 C *löytöpaikka?*

- löytynyt reikäkivi, joutunut myöh. hukkaan I. Gunnar Höglund
 Esineen löytöpaikka etelään antavilla pelloilla Kauhajärvestä n. 600 m *pohjoiseen*, hiekkaisesta multamaasta. *ETELÄIN!*
 Kauhajärvi on n. 10 km Lillbystä *pohjoiseen*.
 Oppaana kaikilla paikoilla Arvi Krongqvist, os. Purmo, Lillby
 Irtolöytö? *ARVI*

- 11) Purmo *MJR 621 07 0011* XI kartalla
Lillby
Rno 2²¹ Hedbacka, om. A. Nybacka, os. Purmo, Lillby
2321 07 C
Epämääräisiä röykkiöitä harjulla n. 250 m lounaaseen asuinrakennuksesta
sekä ojalla ja osittain matalalla "kivimuurilla" ympäröity alue, esih.
epävarm.
- 12) Purmo *MJR 621 07 0012*
Lillby
Rno 5²⁸ Tattarbacka, Forsgård, om. Edvin Nystrand, os. Purmo,
Lillby
2321 10 A
Epämääräisiä röykkiöitä harjulla sekä sen pohjoislaidassa ojalla ja
kylmällä muurauksella tehdyllä, osittain, ympäröity alue, muurissa
selvä sisäänkäynti, esih., epävarm.
Purmojoki virtaa noin 200 m harjusta etelään sen ohi.
- 13) Purmo *MJR 621 07 0013*
Lassfolk *JÄRNBACKEN*
Sexsjö
Rno 5⁴⁰ Nils Sandstedt, Rno 5²⁸ Edvin Nystrand, os. Purmo, Lillby II
2321 10 C
Jätinkirkko, ks. top. ark. Purmo, Lassfolk, Jacob Tegengren 1930
- löytynyt kivikirveen katk. KM 14857, Diar. 10.3.1960
- löytynyt kvartsi-iskoksia, kivi-iskos, palanutta luuta KM 16752:1-2
tark. top. ark. Anna-Liisa Hirviluoto, Diar. 25.1.1965.
- SMYA XIV s. 40
- sijaitsee vajaa 1300 m luoteeseen Sexsjöstä

PURMO
LILBY
HELLANBACKA

7

HARJVA

TILUSTIE

VANHA
MAANTIE

PELTON



RÖYKIO

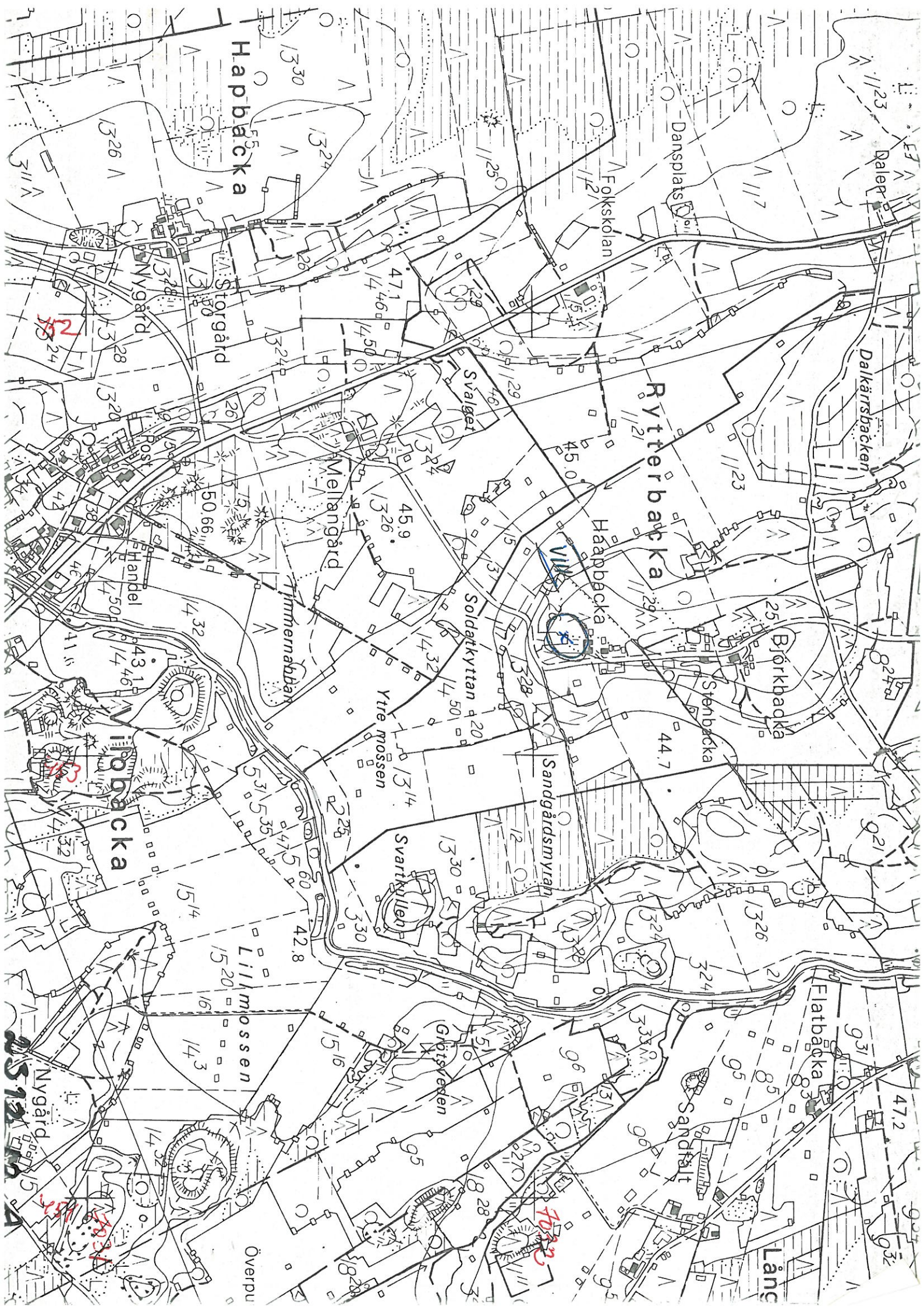
LILBY n. 2 km

UUSI MAANTIE

KONTESJÄRVI



15.9.21



Hapbacka

Rytterbacka

Nipobacka

Sandgårdsmyran

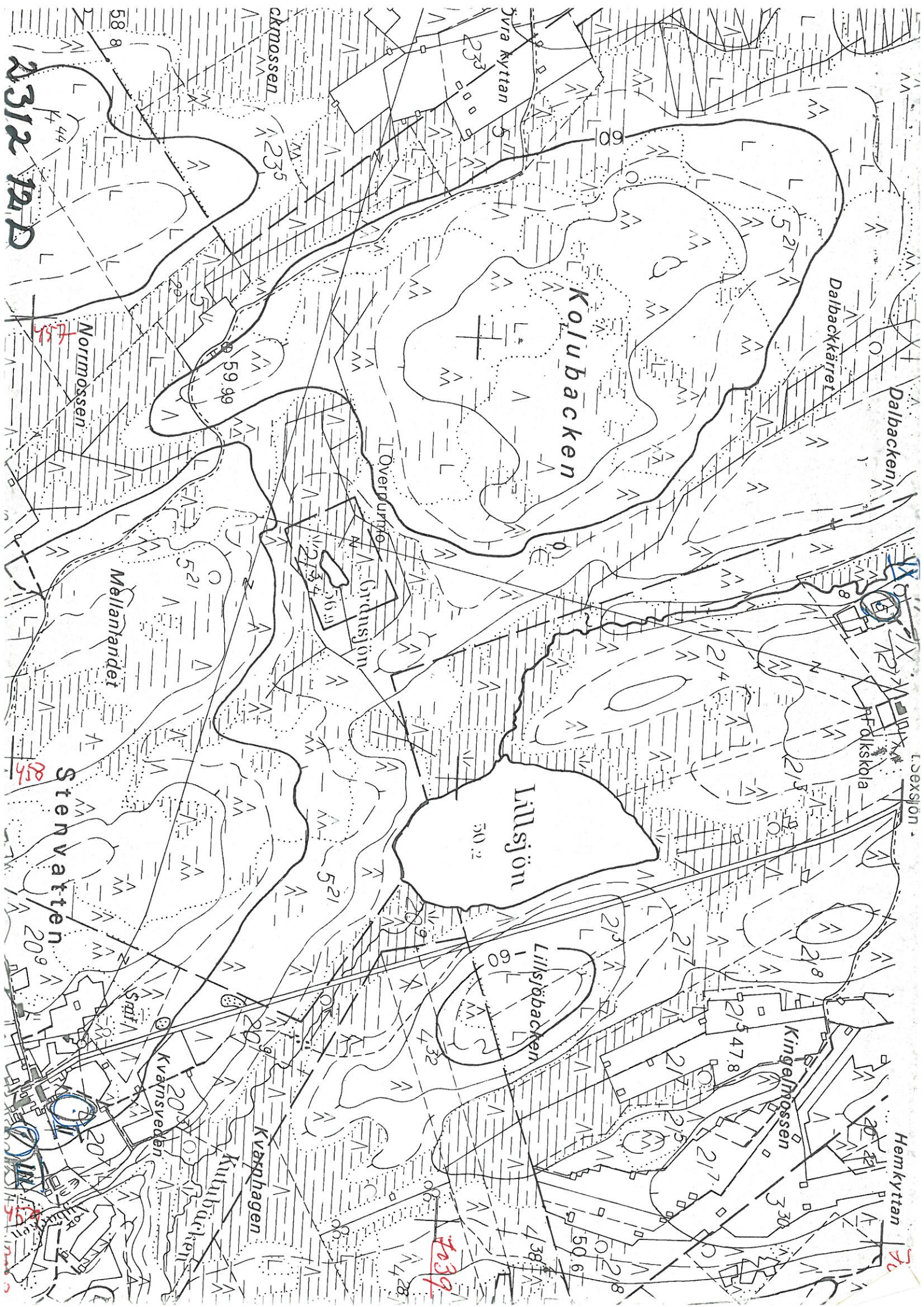
Flatbacka

Lång

2

7022

5



2312 12D

7039

855

857

Kolubacken

Lillsjön

Kingelrossen

Dalbacken

Folkskola

Hemkyttan

Mellanlandet

Kvarnhagen

Kulubäck

Kvarnsveden

Snät

Överburne

Grandsjön

Dalbackkärrret

Normossen

58 8

235

59.99

213.7

26.9

50.2

521

521

521

521

20

20.8

20

20

20

20

20

20

20

20

20

20

20

20

20

20

20

20

20

20

20

20

20

20

20

20

20

20

20

20

20

20

20

20

20

20

20

20

20

20

20

20

20

20

20

20

20

20

20

20

20

20

20

20

20

20

20

20

20

20

20

20

20

20

20

20

20

20

20

20

20

20

20

20

20

20

20

20

20

20

20

44

209

20

20

235

235

235

235

235

235

235

235

235

235

235

235

235

235

235

235

235

235

235

235

235

235

235

235

235

235

235

235

235

235

235

235

235

235

235

235

235

235

235

235

235

235

235

235

235

235

235

235

235

235

235

235

235

235

235

235

235

235

235

235

235

235

235

235

235

235

235

235

235

235

235

235

235

235

235

235

235

235

235

235

235

235

235

235

235

235

235

235

235

235

235

235

235

235

235

235

235

235

235

235

235

235

235

235

235

235

235

235

235

235

235

235

235

235

235

235

235

235

235

235

235

235

235

235

235

235

235

235

235

235

235

235

235

235

235

235

235

235

235

235

235

235

235

235

235

235

235

235

235

235

235

235

235

235

235

235

235

235

235

235

44

209

20

20

235

235

235

235

235

235

235

235

235

235

235

235

235

235

235

235

235

235

235

235

235

235

235

235

235

235

235

235

235

235

235

235

235

235

235

235

235

235

235

235

235

235

235

235

235

235

235

235

235

235

235

235

235

235

235

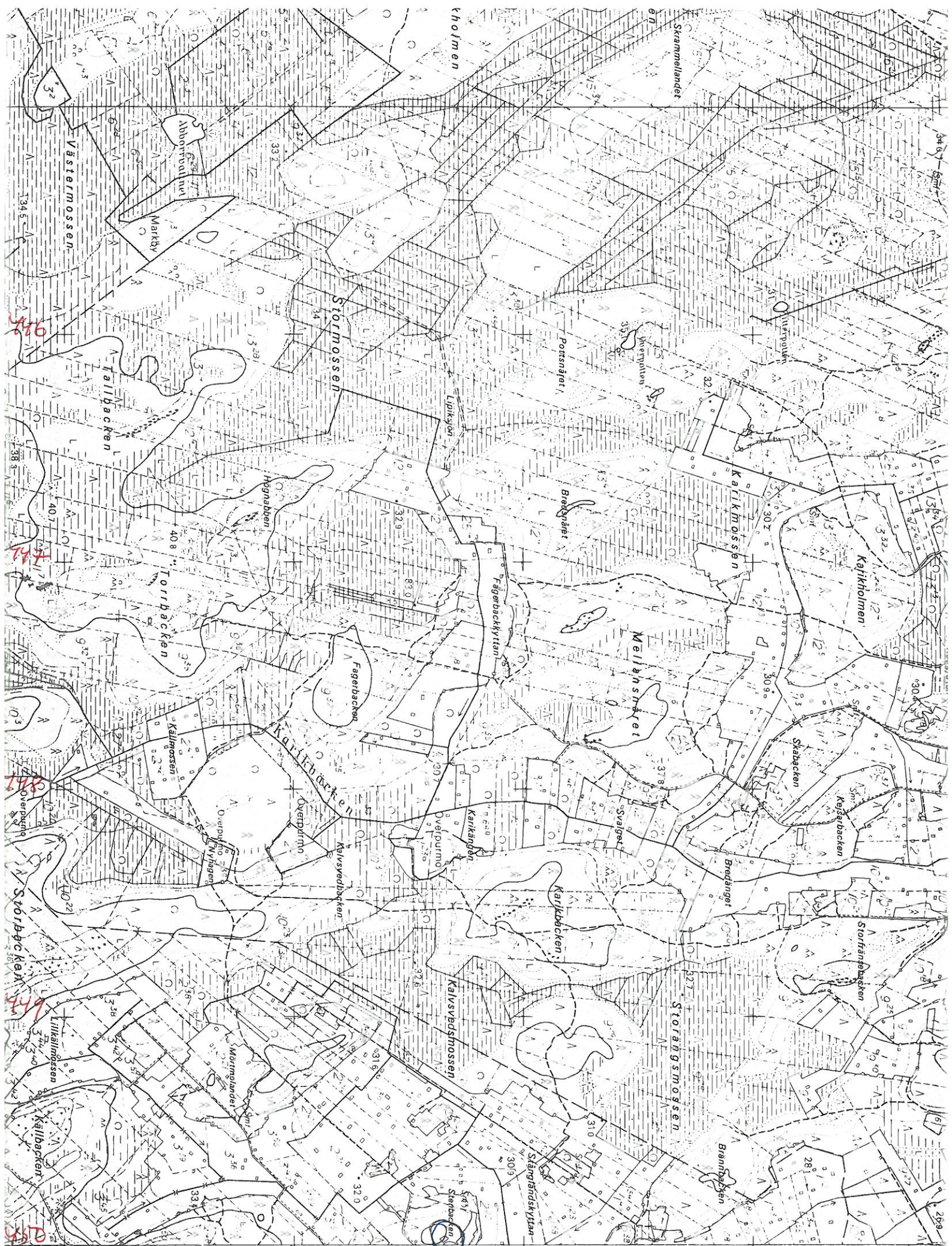
235

235

235

235

235



63° 30'

7044

7043

7042

7041

7040

9321 05

Storbäckarna

Överpurmo

Mårlbacken

Brännbacken

Storängsmossen

Kälvsvedsmossen

Karlbacken

Kälvsvedbacken

Karlbacken

Torbacken

Tallbacken

Kajkolmen

Karlkrossen

Mellansnåret

Fagerbacken

Fagerbacken

Högnabben

408

Markby

Västernossen

Abborrvallen

Skammellandet

cholmen

Övertullen

Överpollen

Ponsnåret I

Lipkåjan

Brännåret

Kejsarbacken

Skarviken

Brändaget

Svarget

Kirkån

Överpurmo

Överpurmo

Överpurmo

Överpurmo

Överpurmo

Källrossen

Storbäckarna

Storbäckarna

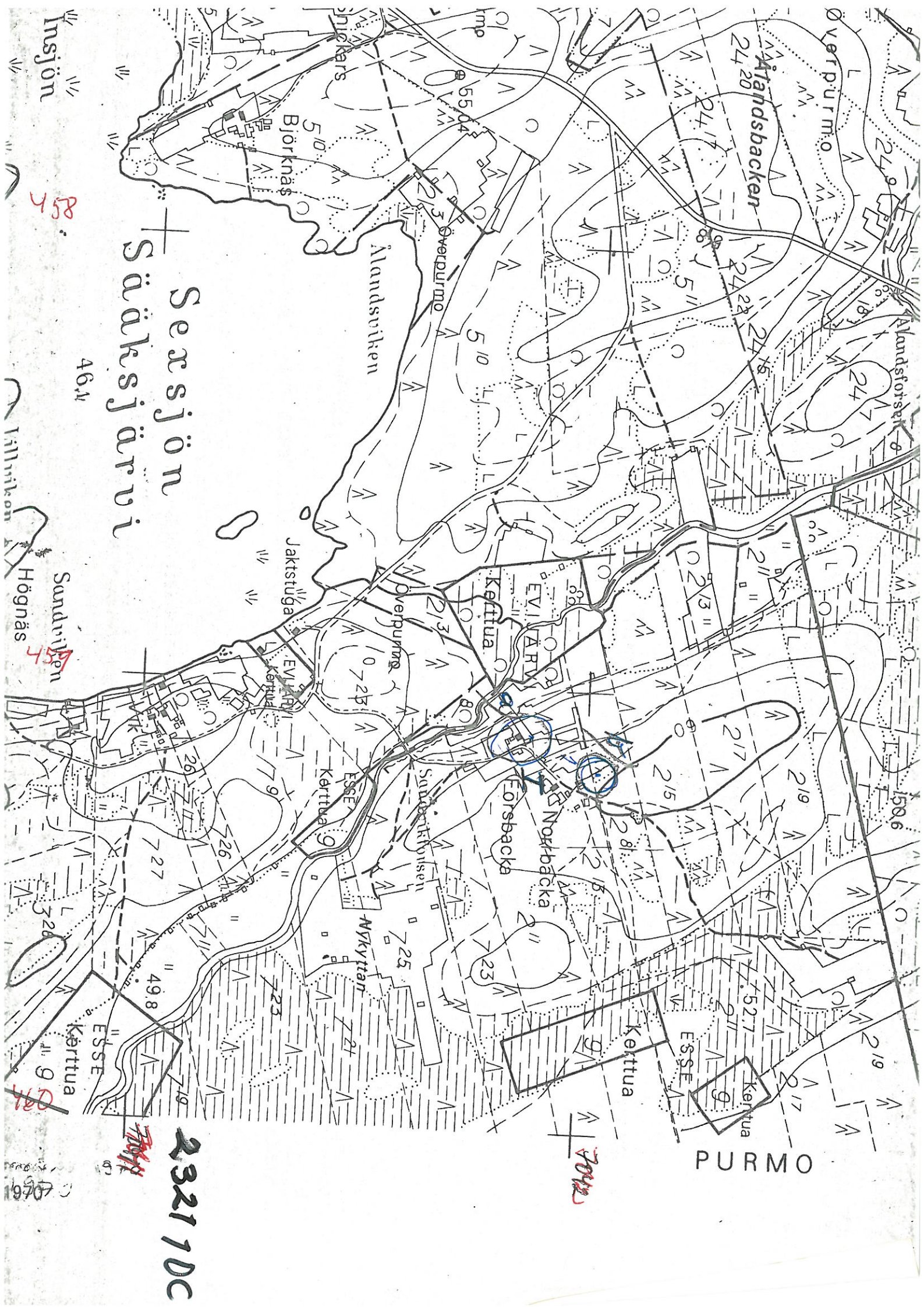
Lilkeilmossen

Källbacken

Mörtmålandet

Storbäckarna

Slängårskytan



Insjön

Säksjärvi
46m

232170C

PURMO

Sundviken

Högnäs

7042

7042

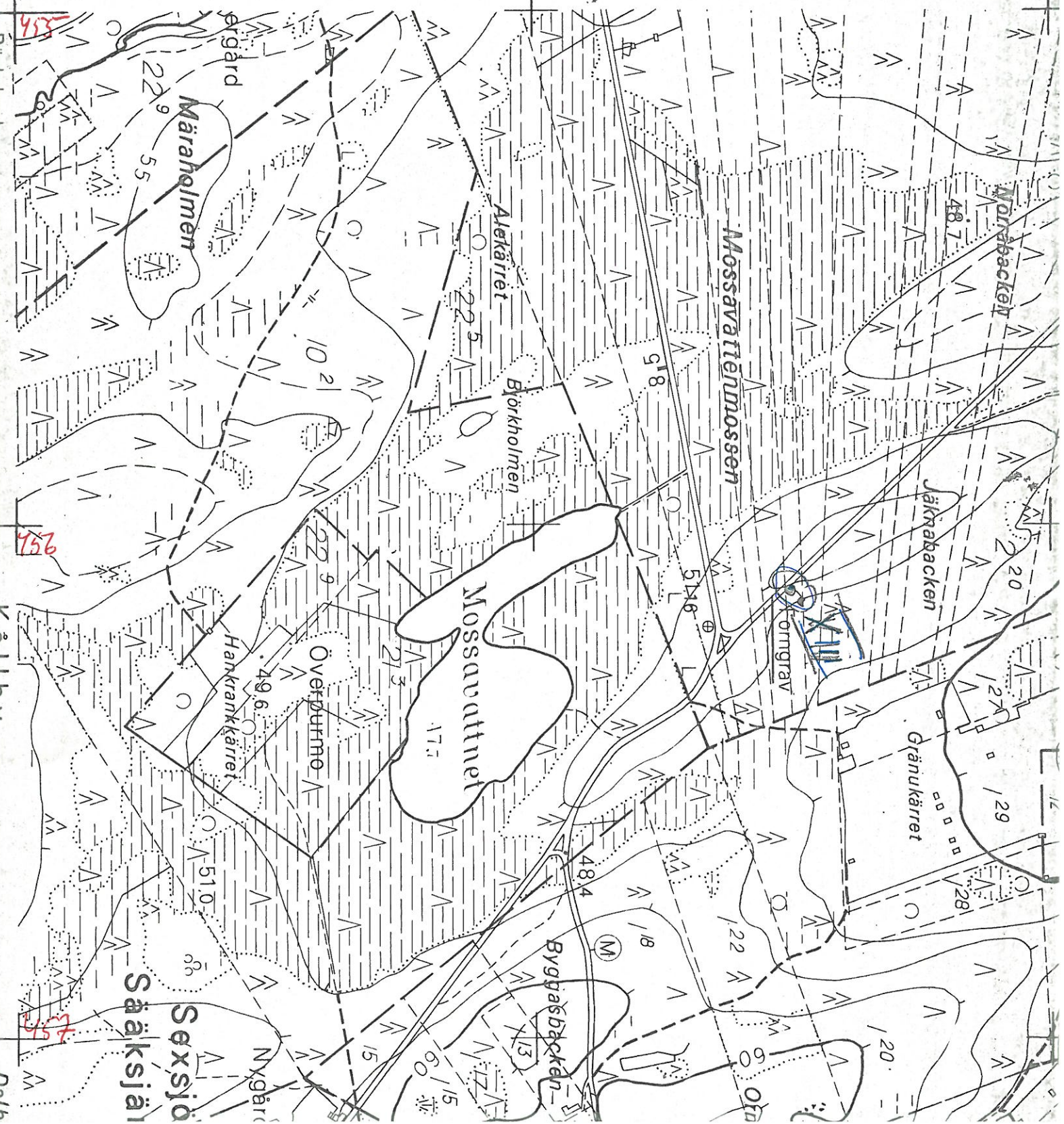
85h

7042

2321 10C

7040

7041



Dalvabacken

Välilva

Dalv

PURMO
LILLBY
STENVATTEN
V. STENVATTEN

STENVATTENIN
RIISI



LÖYTOP.
MERK.
NUOLELLA

S. 60/360
m. n 20m

KES. No: 37373

PURMO
LILBY
HÄRMÄLÄ⁴

RÖYKKIÖTÄ
HARJULLA

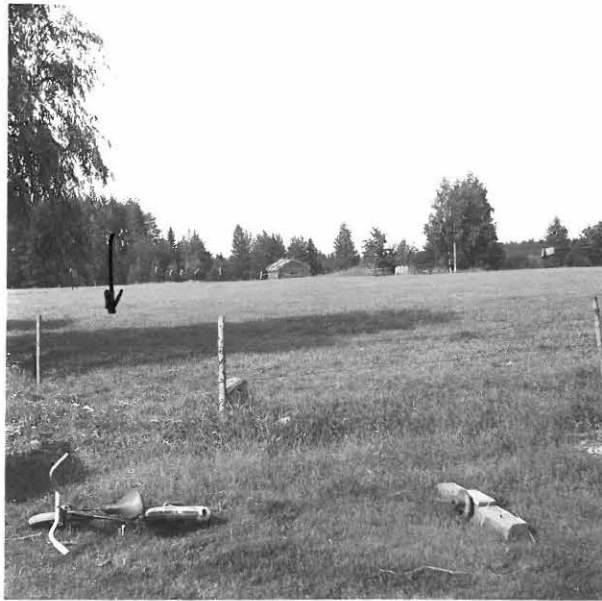


S. 50/360
m. n. 70m

NEG. No: 37374

PURMO
LILLBY
STENVATTEN
HENRIK SJÖBLOM

SJÖBLOMINS LÅTO



NEG. NO: 37375

A. 30/360
M. M. 100m

ESINEIDEN
LÖYDÖP.
MERKITÄY
NUOLELLA

STENVATTENIN
LÅTO



NEG. NO: 37376

A. 00/360
M. M. 20m

PURMO
NORDÅN
FORSBACKA



LÖTÖ PAIKAT
MERKITTY
NUOLILLA

J. 30 / 366
M. n. 200m

NEG. NO: 37372

LISÄKSI
HARJULLA
TALOJEN
TAKANA



J. 60 / 366
M. n. 200m

NEG. NO: 37371