

Arkkist. o. 148 / 7.7. 1990

D

PUOLANKA

KIINTEIDEN MUINAISJÄÄNNÖSTEN INVENTOINTI

Vesa Laulumaa ja Esa Suominen 1992

Puolangan kiinteiden muinaisjäännösten inventointi 1992

Puolangan inventoinnin maastotyöt tehtiin 1.9. – 18.9.92. Tarkoituksena oli alunperin järjestää Puolangalla kaivaus, vasta ensimmäisenä kaivauspäivänä selvisi, että kunta ei pystykään hankkimaan kaivaukselle työntekijöitä. Aluksi piti vain siirtää kaivauksen aloittamista ja inventoida ensimmäinen viikko, mutta sen viikon perjantaina selvisi, että kaivaus joudutaan peruuttamaan kokonaan. Kunnajohtajan kanssa sovittiin, että Kainuun Museolle kaivausta varten varattu määräraha voidaan käyttää inventointiin. Tarkoituksena oli erityisesti löytää kaivauskohteiksi soveltuvia muinaisjäännöksiä. Inventoinnin tekivät allekirjoittanut ja alunperin kaivauksen piirtäjäksi palkattu HuK Vesa Laulumaa.

Kaivauksen muuttuminen yllättäen inventoinniksi aiheutti sen, että inventointia ei ehditty mitenkään valmistella tai suunnitella. Tarkastettavia kohteita haettiin inventoinnin edistyessä GT- ja peruskartoilta. Käytännössä etsittiin sopivalta näyttäviä järviä ja niiden rannoilta asuinpaikaksi soveltuvia kohtia. Erityisesti pyrittiin käymään läpi alueita, jotka olivat jääneet vähälle huomiolle Katri-Maija Mäkivuodin inventoinnissa vuodelta 1984.

Inventoinnissa tutkittiin seuraavien järvien rantoja (järven nimen jälkeen on mainittu suluissa sen peruskarttalehden numero, jolla järvi sijaitsee): Voipuanjärvi (pk 3441 10), Paakanajärvi ja Kotajärvi, (pk 3441 07), Iso-Laamanen (pk 3441 05), Kiiskisjärvi (pk 3441 08), Puokiojärvi, Piltunginjärvi ja Kalliojärvi (pk 3441 06), Saarijärvi ja Honkajärvi (pk 3441 09), Vihajärvi (pk 3441 12), Iso-Puutiojärvi (3442 10), Vilpusjärvi ja Pikku-Aittojärvi (pk 3442 11), Kalhamajärvi (pk 3442 06), Vähäjärvi (pk 3442 09), Palonen (pk 3442 12), Naulaperän, Kinkelijärven ja Kempasvaaran välisellä alueella olevia pikkujärviä (pk 3444 03, 05, 06), Suolijärvi ja Tenämajärvi (pk 3533 04). Myös järvissä olevien saarten rantoja tarkasteltiin.

Inventoinnissa löytyi kuudesta kohteesta merkkejä kivistä asutuksesta, neljä pyyntikuopparyhmää tai järjestelmää sekä yksi kiviröykkiöalue. Kohteita löytyi tehtyyn työmäärään nähden melko vähän. Osasyynä saattoivat olla hankalat olosuhteet. Inventoinnin aikana vedenpinta oli huomattavan korkealla ja siksi vesirajaa ei yleensä pystytty tarkastamaan ollenkaan. Toisaalta Puolanka sijaitsee syrjässä suurista vesistöistä ja nähtävästi myös syrjässä asutuksen valtavirroista. Vaikka pientenkin järvien rannoilla on kaiken todennäköisyyden mukaan esihistoriallisena aikana ainakin jossain vaiheessa asuttu, ovat nämä asuinpaikat ilmeisesti olleet pienialaisia. Tällaisen asuinpaikan löytyminen inventoinnissa koekuoppia tekemällä näyttää vaativan erityisen hyvää onnea. Edes kohteissa, joissa pintaturve oli rikki ja maanpinnassa näkyi selviä merkkejä asuinpaikasta, ei ympäristöön tehdyissä koekuopissa havaittu mitään viitteitä muinaisjäänöksestä. Tällaisten asuinpaikkojen tunnistamiseen on inventointia mahdollisesti jatkettaessa löydettävä jokin menetelmä.

Puolanka 1

Puolanka
Puokio
Tulilahti SE

Kohde: Kivikautinen asuinpaikka

Muinaisjäännösluokka (ehdotus): II/III

Muinaisjäännösluettelon numero: 29

Peruskartta: 3441 05 ISO-LAAMANEN 1972/1991

Peruskoordinaatit:

x = 7172 42

y = 517 86

z = 152,5

Yhtenäiskoordinaatit:

p =

i =

k = 152,5

Suunta ja etäisyys kirkosta: Eteläluonaaseen 28,1 km.

Kylä: Puokio

Alue:

Tila: Rentola 19:14; Hiekkavalkama 19:20

Kiinteistötunnus:

629-409-0019-0014; 629-409-0019-0020

Maanomistaja, maanomistajan osoite:

Ks. lisätietoja

Aikaisemmat tiedot:

-

Aikaisemmat löydöt:

-

Inventointilöydöt:

KM 27494 kvartsia.

Valokuvat:

KaiM 3762:4, 5, 23 ja 24.

Sijainti ja maaston kuvaus:

Kohde sijaitsee Puokio – Jaalanka –tien kaakkoispuolella, noin 17 km Jaalangasta, Iso–Laamanen –nimisen järven luoteisosassa olevan Tulilahden lounaisrannalla. Tulilahden kautta Iso–Laamanen on yhteydessä Luoteenjärveen. Puokio – Jaalanka –tie kulkee järvet erottavan parin sadan metrin levyisen suokannaksen poikki.

Tulilahden perukka on suota, lounaisranta on kuivaa mäntykangasta, maaperä on siellä hienoa hiekkaa. Jonkin matkan päässä rannasta on kaksi sorakuoppaa, yhteispituudeltaan lähes 0,3 km, tien luoteispuolella on vielä kolmas sorakuoppa. Sorakuoppa–alueen itäpäähän, Tulilahden suulle on rakennettu kesämökkejä. Mökeille tulee Puokio – Jaalanka –tieltä hiekkatie, joka kulkee luoteisemman sorakuopan koillisreunaa ja kaakkoisemman kuopan lounaisreunaa.

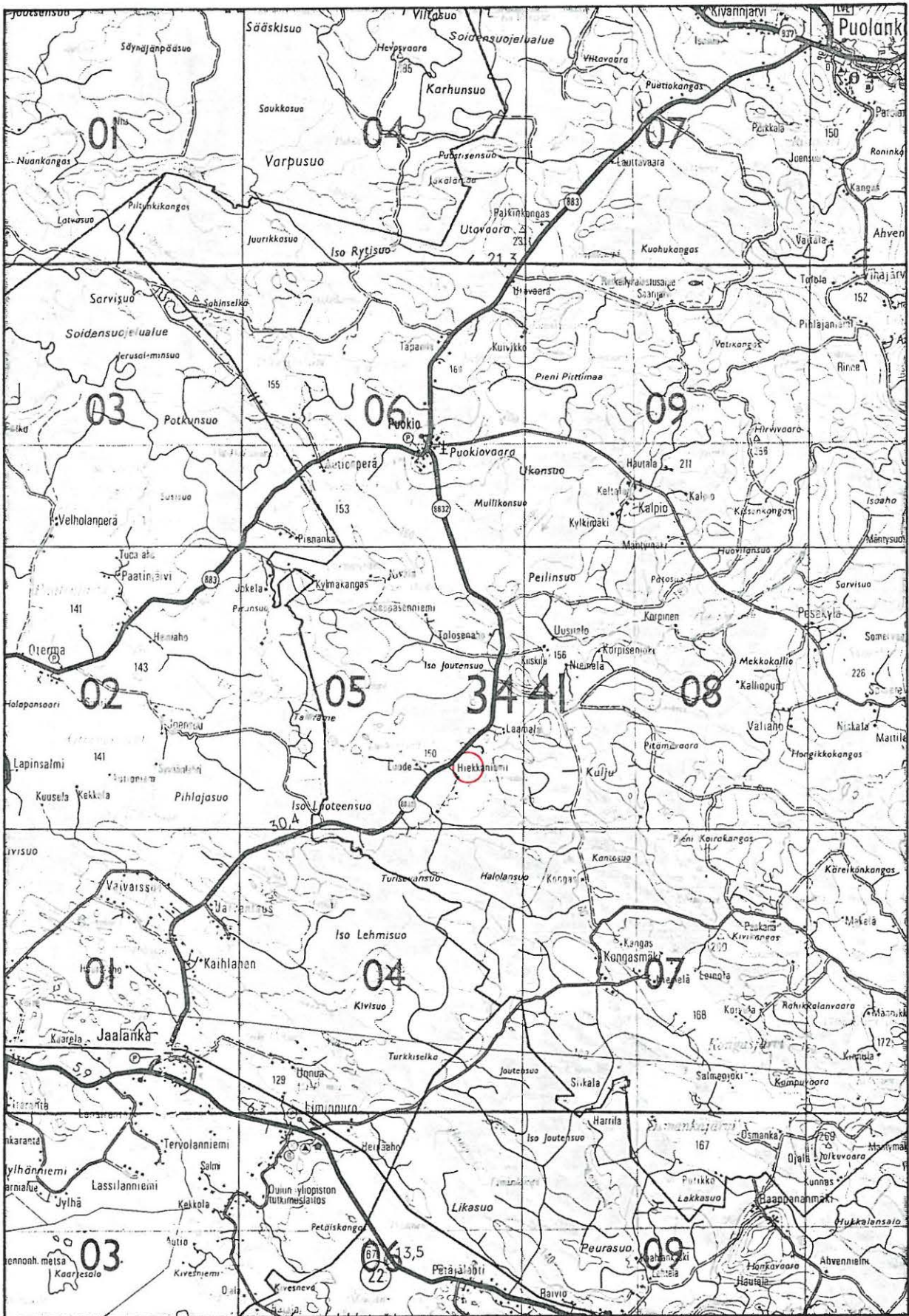
Kohteen kuvaus:

Kaakkoisemman sorakuopan itäpäässä olevalle mökille tulevalta tieltä löytyi kvartsia, eniten pohjoisimman mökin edustalta, pari metriä hiekkakuopan reunasta. Mökistä 9 m päässä tiellä näkyi kivetyn tulisijan jäännökset, toinen liesi oli sorakuopan kaakkoiskärjen kohdalla, kahden mökkitien risteyksessä, rajapyykin nro 1 lähellä. Kvartsia näkyi vain tiellä sorakuopan vieressä, ei lähempänä rantaa esimerkiksi mökkien piholla. Korkealla ollut vesi esti vesirajan tarkastamisen. Pohjoisesta laskien karttaan merkittyjen toisen ja kolmannen mökin välissä oli maassa 5 m läpimittainen painauma. Siihen tehdyissä koekuopissa ei havaittu mitään muinaisjäännökseen viittaavaa. Alueelle tehtiin muutenkin useita koekuoppia, niissä näytti olevan täysin puhdasta hiekkaa. Pohjoisesta lukien kolmannen mökin koilliskulman edustalla on tervahaudan pohja.

Lisäyksiä:

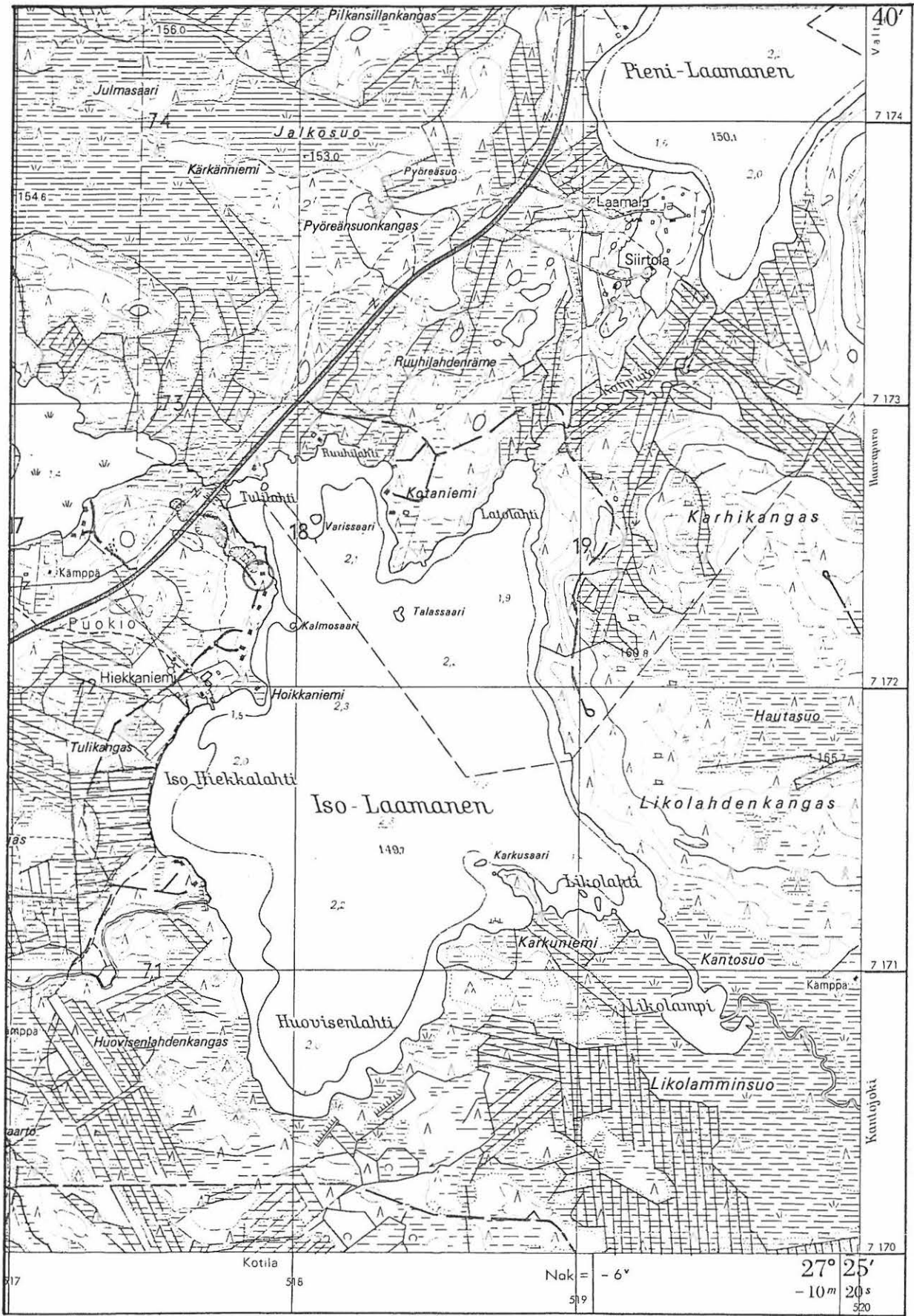
Lisätietoja:

Maanomistasja, maanomistajan osoite: *Rentola:* Kelhä Kaarle Jaakko, os. Tynäväntie, 91500 Muhos. *Hiekkavalkama:* Haataja Jaakko Artturi ja Lempi Maria, os. Työmiehentie 3 B 8, 91500 Muhos



Kopio Suomen tiekartasta 1:200000 nro 11 1989

Kohde merkitty punaisella



Kopio peruskartasta 3441 05 ISO-LAAMANEN 1972/1992

Kohde merkitty punaisella

Puolanka 2

Puolanka
Oterma
Kotaniemi

Kohde: Kiviröykkiötä

Muinaisjäännösluokka (ehdotus): II
Muinaisjäännösluettelon numero: 30

Peruskartta: 3441 05 ISO-LAAMANEN 1971

Peruskoordinaatit:

x = 7172 44

y = 518 36

z = 152,5

Yhtenäiskoordinaatit:

p =

i =

k = 152,5

Suunta ja etäisyys kirkosta:

Kylä: Oterma

Alue:

Tila: Kotaniemi 2:15

Kiinteistötunnus:

620-407-0002-0015

Maanomistaja, maanomistajan osoite:

Järvinen Jarmo Matias ja Marco Johannes, os. Harmotie 1 G 88, 01200 Vantaa

Aikaisemmat tiedot:

Aikaisemmat löydöt:

Inventointilöydöt:

Valokuvat:

KaiM 3762:2, 3, 25 ja 26.

Sijainti ja maaston kuvaus:

Kohde sijaitsee Puokio – Jalanka –maantien itäpuolella olevan Iso-Laamanen –nimisen järven pohjoispäässä sijaitsevalla Kotaniemellä. Kyseessä on 0,4 x 0,4 km kokoinen niemi. Suoalue erottaa sen 0,1 x 0,1 km kokoisen eteläkärjen muusta niemestä. Niemen mantereenpuoleisen osan länsirannalla on kolme kesämökkiä.

Niemen kärkiosa on melko tasainen, se kasvaa tiheähköä nuorta mäntymetsää sekä katajaa, aluskasvillisuutena on mustikkaa ja puolukkaa. Rannat ovat kivikoiset, rannassa on miltei kauttaaltaan puoli metriä korkea törmä.

Kohteen kuvaus:

Niemen kärkiosassa on kahdeksan noin kahden metrin läpimittaista matalaa kiviroykkiötä. Lisäksi alueella on kaksi kahden metrin läpimittaista ja vajaan puolen metrin syvyistä kuoppaa ja kaksi kahden metrin läpimittaista ja metrin korkuista turvekohoumaa. Yhtä röykkiöistä on kaiveltu äskettäin, toisessa on keskellä kuoppa, mutta se on joko selvästi vanhempi tai mahdollisesti alkuperäinen. Paikalle tehtiin lapiolla useita koepistoja, niissä oli pelkästään raakaa maata. Ks karttaluonnos paikalta.

Kuoppa 1 on noin 2 m läpimittainen ja 0,4 m syvä, sen pohjoispuolelle on noin 2 m läpimittainen ja 1 m korkuinen turvekasa.

Kuvat: 1) Röykkiö 1 etelästä. 2) Kaiveltu röykkiö 3 pohjoisesta.

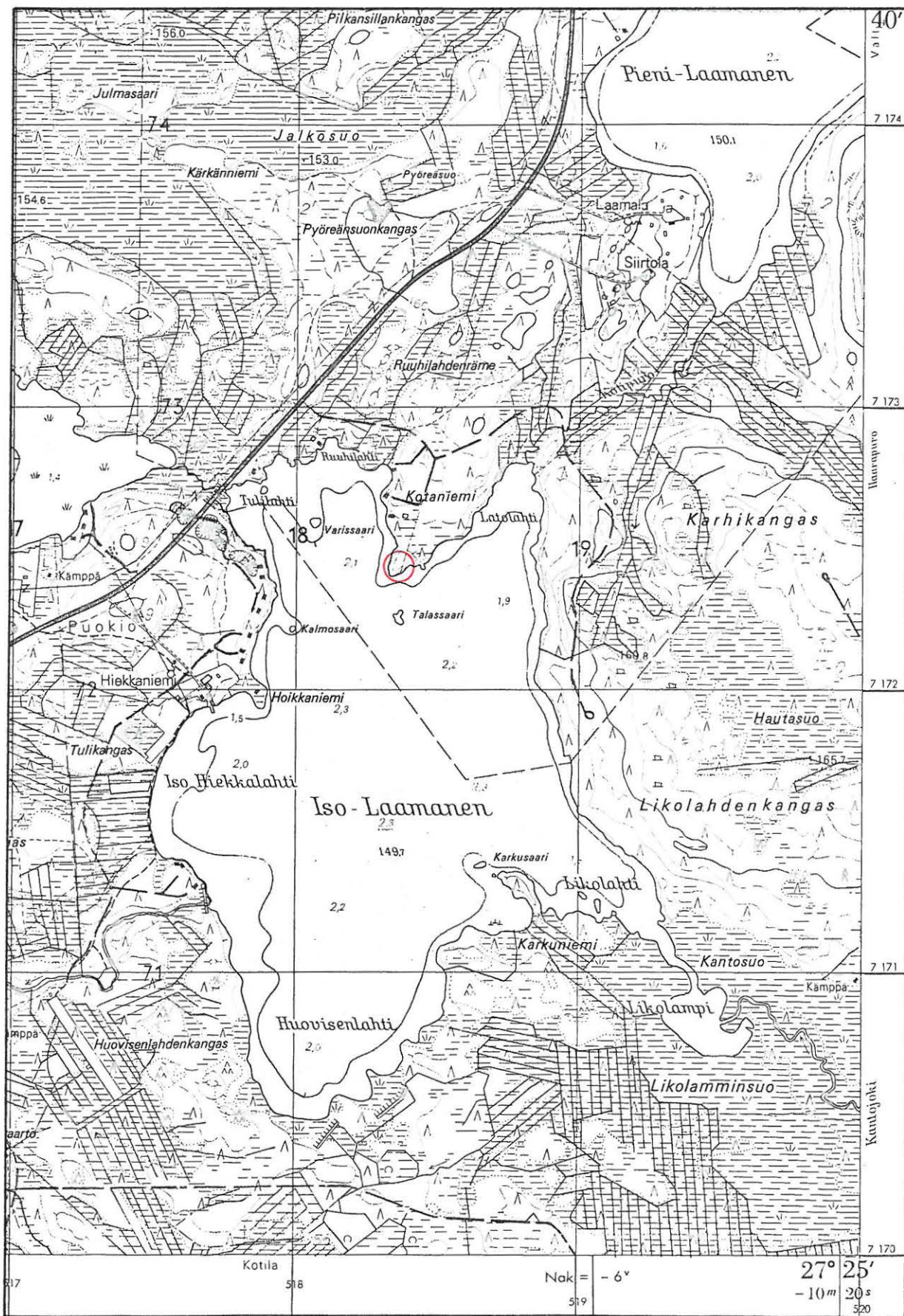
Lisäyksiä:

Lisäys Puolangan inventointikertomukseen v.1992 kohteeseen 2, Kotaniemi.

30.9.1999 Yrjö Valtanen, os. Niskantie 27, 91700 Vaala, puh. 08-5361538 antoi puhelimitse seuraavat tiedot:

Kotaniemessä on vanha asuinpaikka. Siellä on asunut Laamanen-niminen mies, josta sekä Iso- että Pikku-Laamanen ovat saaneet nimensä. Aiemmin ne ovat olleet Törmäsenjärviä. Kun Laamanen oli asunut Kotaniemessä, hän oli nähnyt unen, jossa häntä oli neuvottu muuttamaan Pikku-Laamasen rannalle. Mies oli toiminut ohjeen mukaan. Hän oli siellä kuokkinut paimenessa ollessaan kontti selässä alueen, joka sai nimen Konttisarka. Pikku-Laamasen rannalla oleva Laamalan talo on alun perin tämän miehen perustama. Olli Laamanen mainitaan veroluetteloissa ensimmäisen kerran vuonna 1541, mutta sitä ei tiedetä, kumman järven rannalla hän silloin asui. Talo on ollut saman suvun hallussa, mutta poikien puutteessa sukunimi on vaihtunut Valtaseksi. Yrjö Valtanen on kotoisin Laamalan talosta, erityisesti hänen vuonna 1871 syntynyt tätinsä on kertonut hänelle paikan menneisyydestä.

Iso-Laamasen länsirannalla olevan Hiekkaniemen edustalla on Kalmosaari, jota kerrotaan käytetyn hautasaarena. Siitä ei ole tietoa milloin on hautauksia tehty, Yrjö Valtanen ei myöskään tiennyt onko saarella näkyvissä kuoppia. Kyseessä on hänen mielestään väliaikainen hautausmaa.



Kopio peruskartasta 3441 05 ISO-LAAMANEN 1972/1992

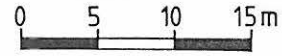
Kohde merkitty punaisella

PUOLANKA, Oterma

Kotaniemi

VESA LAULUMAA / ESA SUOMINEN 1992

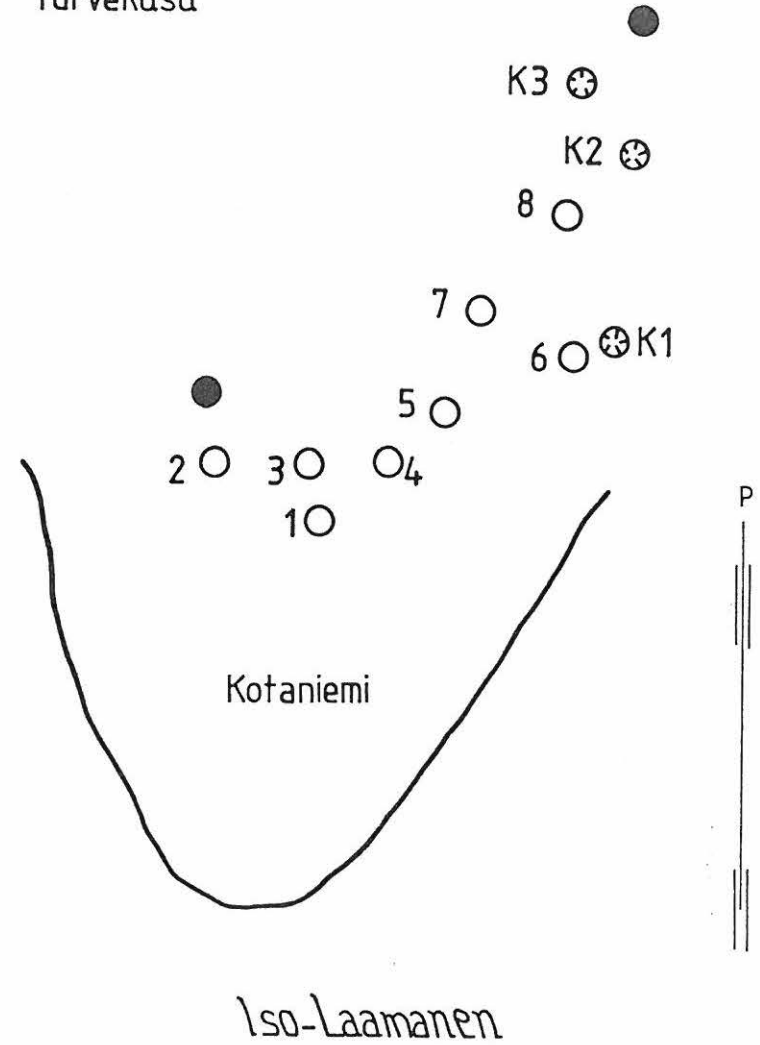
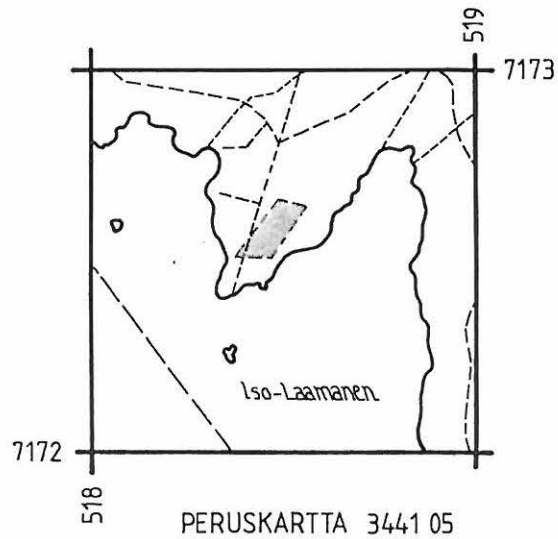
YLEISKARTTALUONNOS 1:500
PIIRT. KATRI HYÖTYLÄ



○ Kiviröykkiö

⊗ Kuoppa

● Turvekasa



Puolanka 3

Puolanka
Puokio
Taivallahti

Kohde: Pyyntikuoppaketju, kivikautinen asuinpaikka

Muinaisjäännösluokka (ehdotus): II
Muinaisjäännösluettelon numero: 31

Peruskartta: 3441 06 PUOKIOVAARA 1972 + 3441 05 ISO-LAAMANEN

Peruskoordinaatit:

x = 7180 05

y = 513 55

z = 155

Yhtenäiskoordinaatit:

p =

i =

k = 155

Suunta ja etäisyys kirkosta: Lounaaseen 24,9 km

Kylä: Puokio
Alue: Puokiojärvi
Tila: ks. lisätietoja

Kiinteistötunnus:
ks. lisätietoja

Maanomistaja, maanomistajan osoite:
ks. lisätietoja

Aikaisemmat tiedot:

-

Aikaisemmat löydöt:

-

Inventointilöydöt:

KM kvartsia 27 495 : 1-3

Valokuvat:

KaiM 3762:3 - 8 sekä 27 - 29.

Sijainti ja maaston kuvaus:

Kohde sijaitsee lähellä Vaalan rajaa, Puokiojärven Taivallahden ja Pienanjärven välisellä, runsaat 0,2 km leveällä kannaksella, sen poikki kulkevan, järvet toisiinsa yhdistävän metsätien varressa. Tie on merkitty polkuna peruskarttaan, nyt sen Taivallahden puoleisen puoleen molemmin puolin on kesämökki. Alueelle on rakennettu muutenkin useita kesämökkejä. Niitä varten Puokio – Vaala – tieltä Pienangan taloon mennyttä tietä on jatkettu kyseiselle kannakselle asti.

Taivallahden ranta on hienoa hiekkaa. Rannassa on töyräs, josta voi arvella veden pinnan jossain vaiheessa laskeneen vajaan metrin. Pienanjärven ranta on suota. Kannas niiden välissä on kuivaa mäntykangasta, joka Pienanjärven lähellä muuttuu suoparaiseksi kuusikoksi.

Kohteen kuvaus:

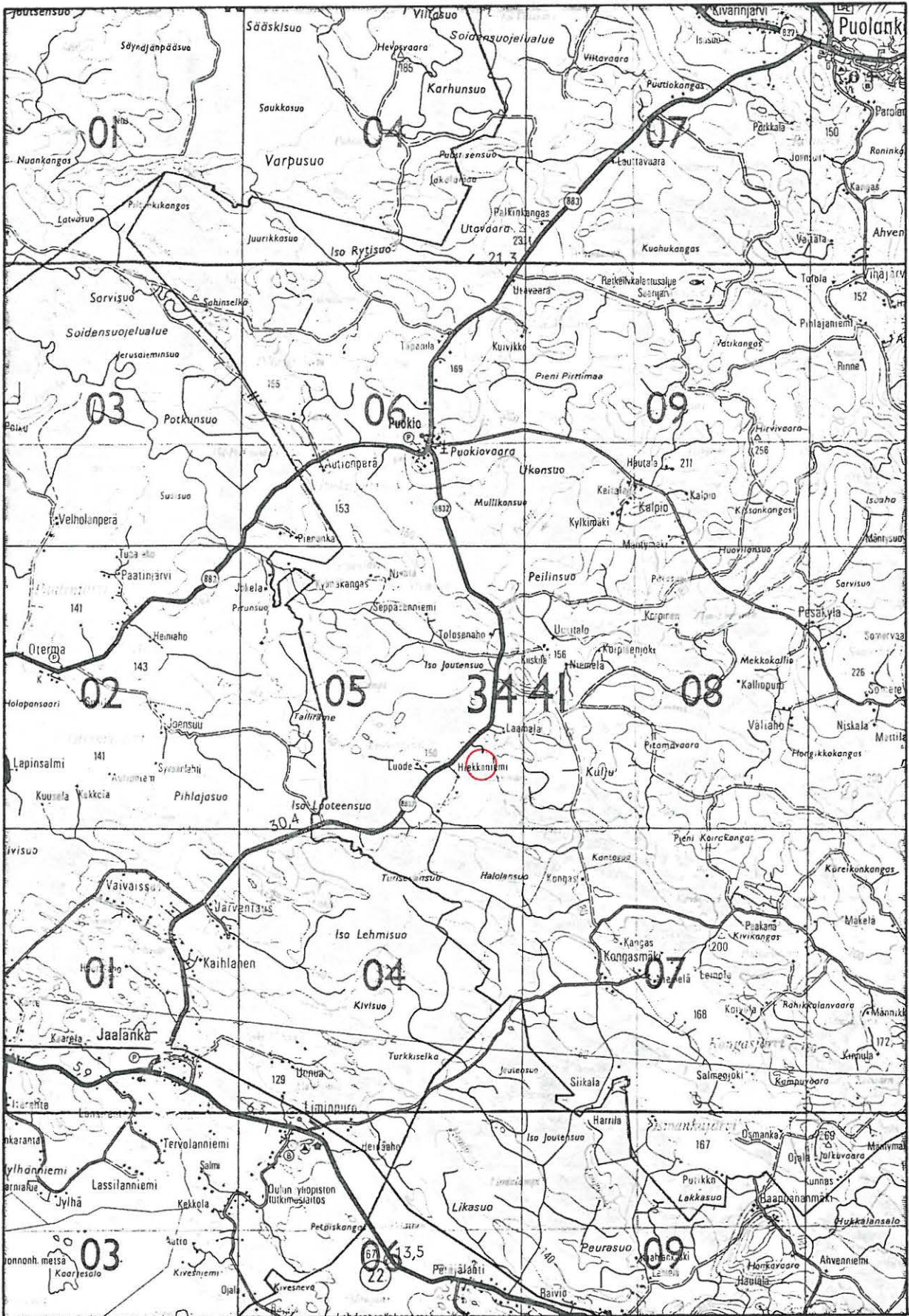
Kannaksen poikki kulkevan tien pohjoispäässä, mökkien pihoilta laskevassa loivassa rinteessä oli näkyvissä kvartsi-iskoksia parin kymmenen metrin matkalla, sen sijaan lähempänä rantaa, mökkien pihoilta kvartseja ei näkynyt. Idässä olevasta mökistä 40 m etelään olevasta pienestä hiekanotto paikasta löytyi kvartsikaavin.

Tien varressa, sen molemmin puolin noin 80 m matkalla on 12 pyyntikuoppaa. Ne loppuvat etelässä maaston muuttuessa kuusikoksi. Tien länsipuolella, lähellä Pienanjärven rantaa on tervahaudan pohja.

Lisäyksiä:

Taulukko Taivallahden pyyntikuopista

Kuopan numero	Etäisyys edellisestä kuopasta	Läpimitta	Syvyys	Muuta
1		3,0 m	0,3 m	Laakea, matala, hieman epämääräinen
2	16 m	3,3 m	0,5 m	Osaksi tien tuhoama, selvä, yli 1 m levyinen reunavalli, joka on suurimmillaan yli 0,3 m korkea.
3	16 m	3 m		Epämääräinen, matala, pitkulainen, SSW – NNE –suuntainen painenne.
4	11 m	3 m	0,4 m	Pitkulainen, 2 m leveä, E – W –suuntainen painenne.
5	11 m	4 m	0,6 m	Kuopassa ei reunavallia, pohjoisreuna on varsin loiva, pohja pitkulainen, 1 m pituinen.
6	17 m	2,5 m	0,7 m	Melko jyrkkäseinäinen, pohja ehkä nelikulmainen, 0,9 x 0,9 m kokoinen.
7	13 m	4,0 m	0,4 m	Laakea, pohja ehkä nelikulmainen, 0,9 x 0,9 m kokoinen.
8	17 m	3,0 m	0,6 m	Pohja ehkä pitkulainen, 1 m pituinen, E – W –suuntainen.
9	14 m	2,3 m	0,4 m	Pohja pitkulainen, 1,2 m pituinen, E – W –suuntainen.



Kopio Suomen tiekartasta 1:200000 nro 11 1989

Kohde merkitty punaisella

Kuopan numero	Etäisyys edellisestä kuopasta	Läpimitta	Syvyys	M uuta
10	15 m	2,5 m	0,4 m	Epämääräisen muotoinen.
11	20 m	2,0 m	0,4 m	
12	34 m	3 m	0,4 m	Epämääräisen muotoinen painanne

Lisätietoja:

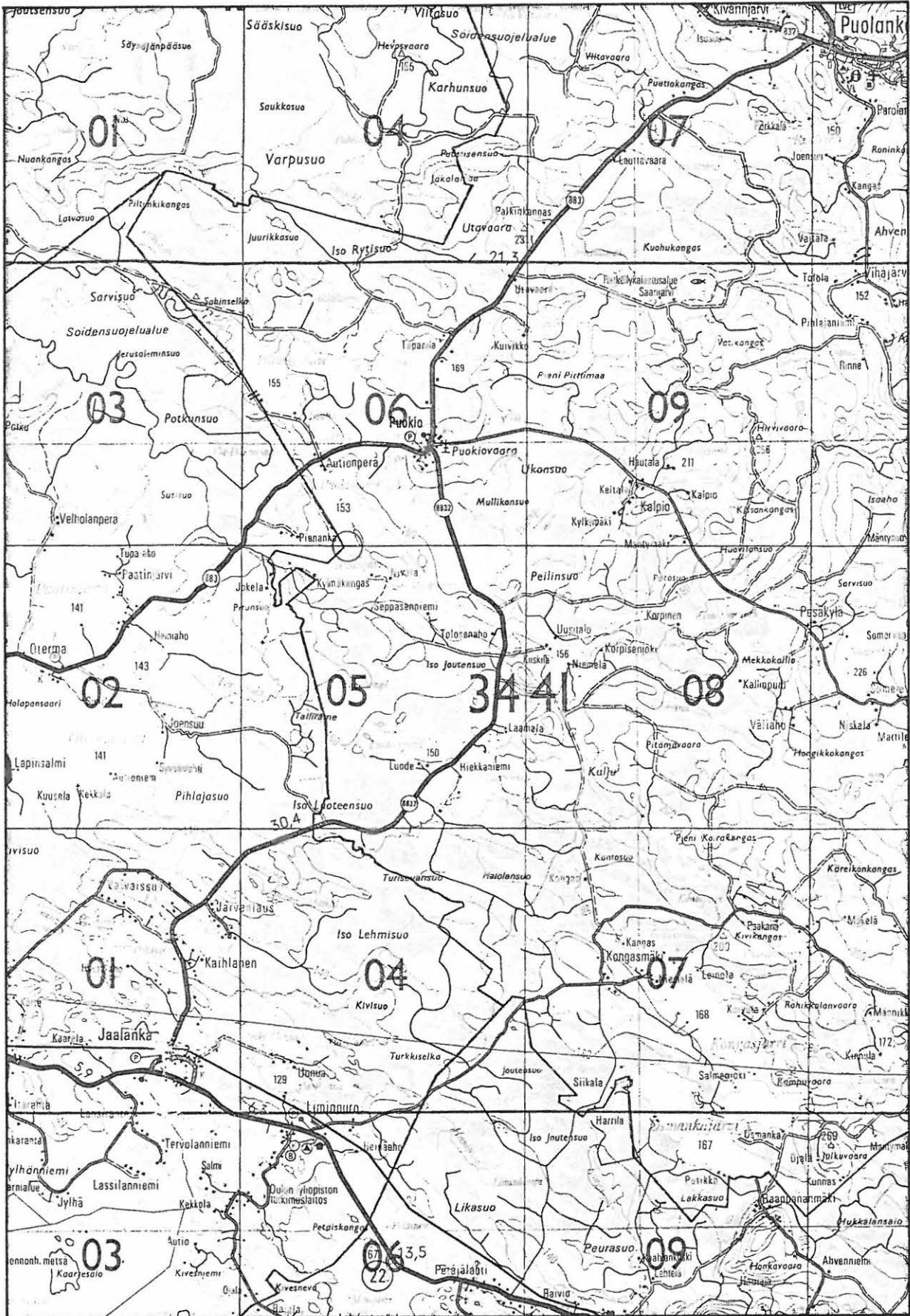
Tila: Väisälä 2:66; Taipale 2:18; Kontti 2:39; Suhmura 2:30; Nirvana 2:40

Kiinteistötunnus: ;620-408-0002-0066; 620-408-0002-0018; 620-408-0002-0039;
620-408-0002-0030; 620-408-0002-0040

Maanomistaja, maanomistajan osoite: Väisälä 2:66; Heikkinen Veijo Einari (k. 9.2.92),
os.Väisälä, 89210.

Määräalat: Isoniemi Mirja Kyllikki ja Erkki Matias, os. Tiukutie 18, 90250 Oulu.

Tolonen Aili Aino; Puokiovaara, os. Jyrkkälänkatu 2 Ö 632, 20210 Turku

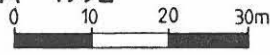


Kopio Suomen tiekartasta 1:200000 nro 11 1989

Kohde merkitty punaisella

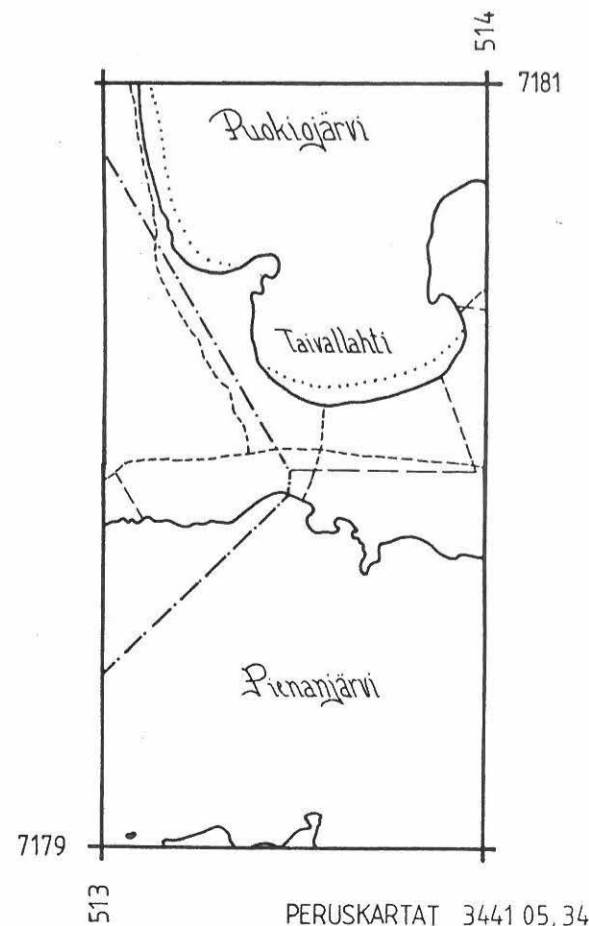
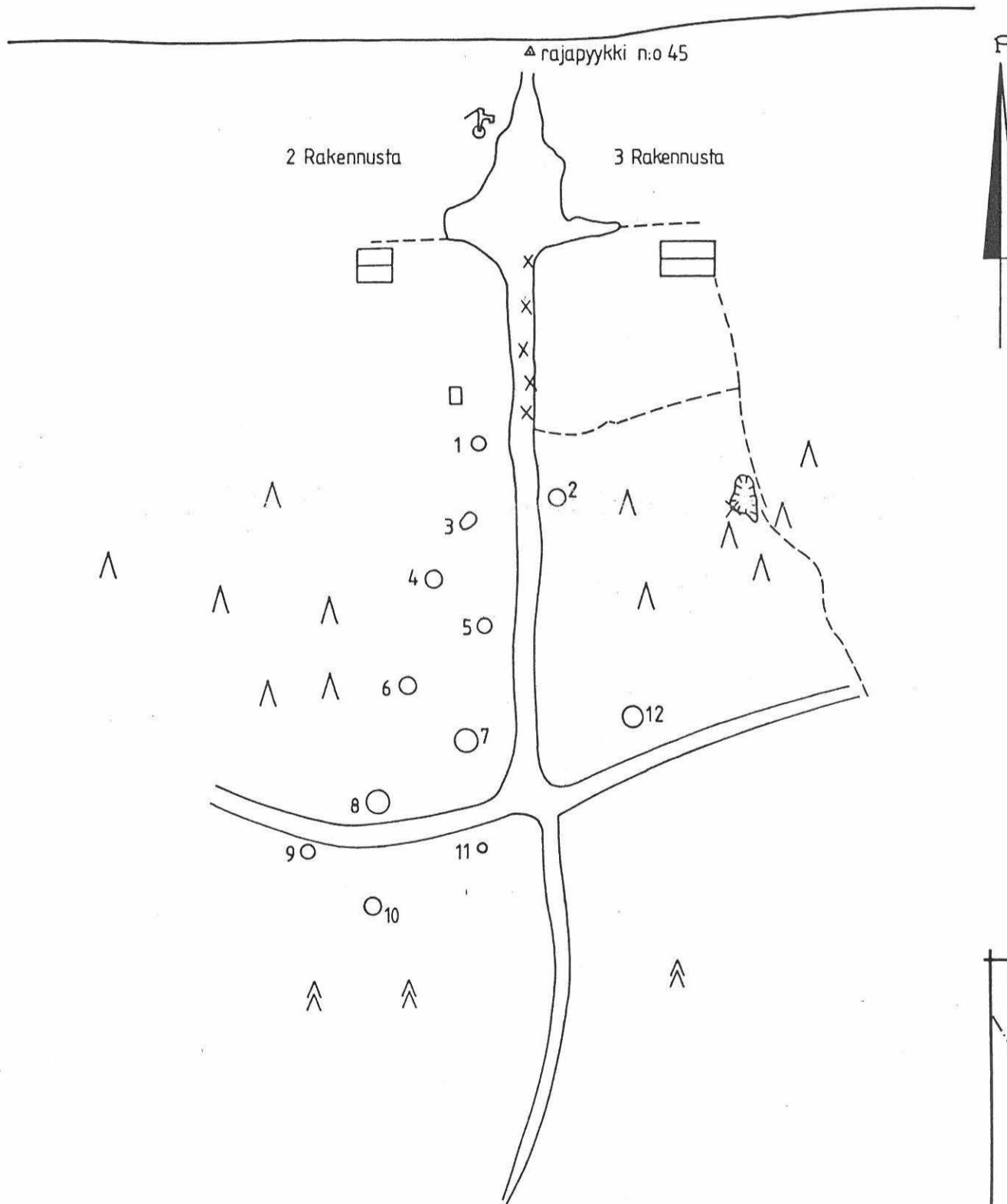
PUOLANKA, Puokio Taivallahti

ESA SUOMINEN / VESA LAULUMAA 1992
Yleiskarttaluonnos 1:1000



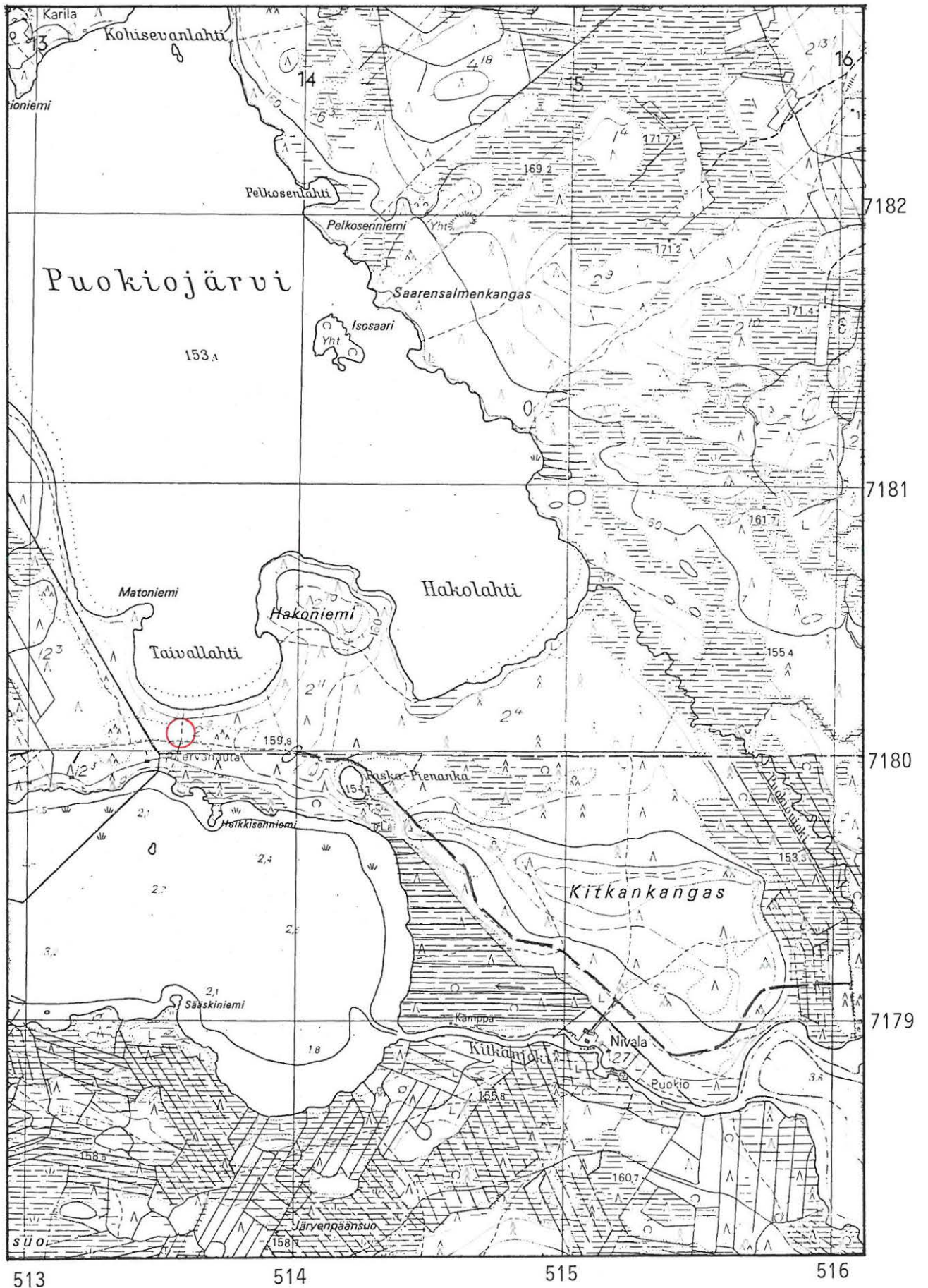
- ☩ = kaivo
- = pyyntikuoppa
- X = kvartssia

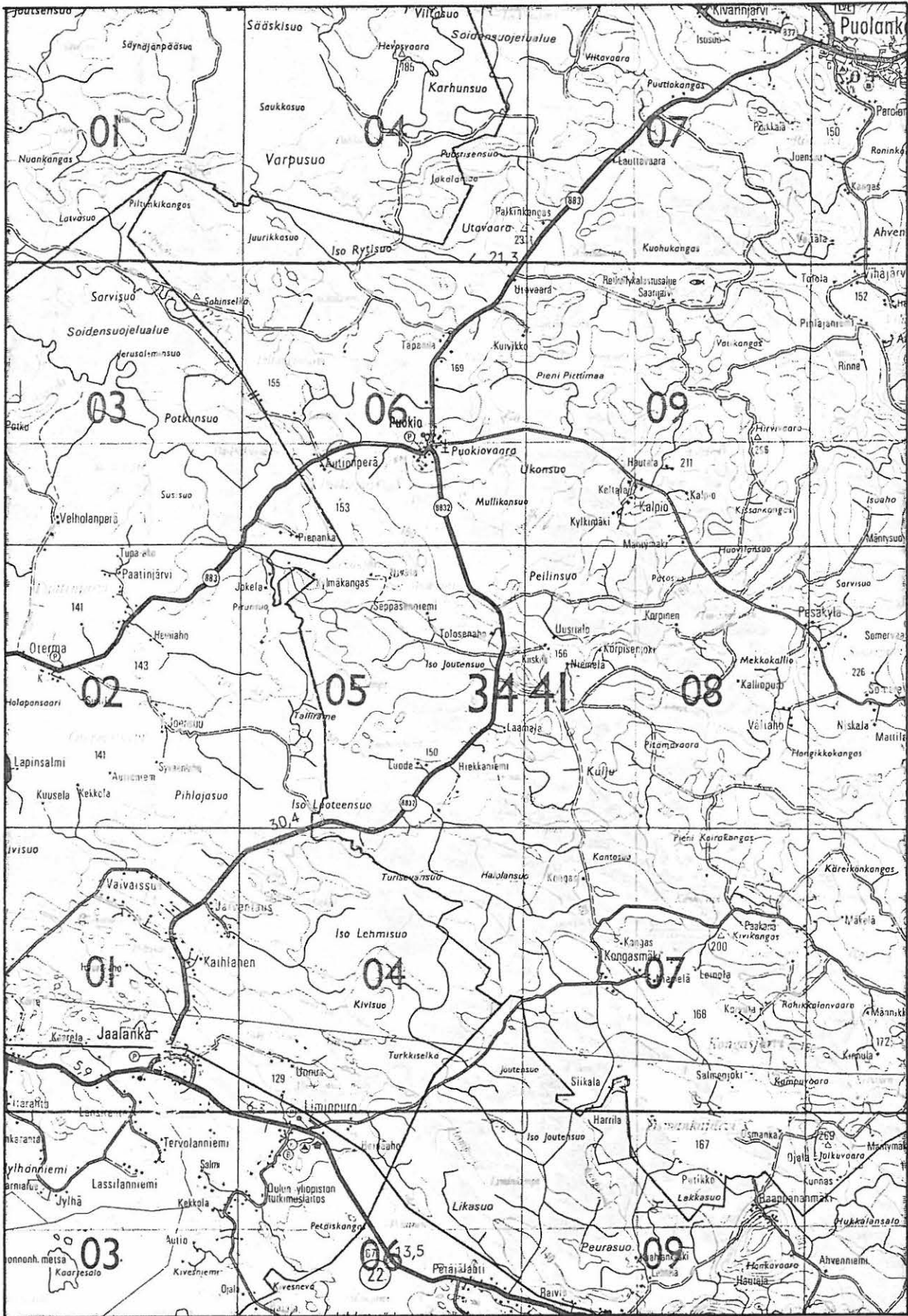
Puokiojärvi



Kopio peruskartoista 3441 05 ISO-LAAMANEN 1972/1992 ja 3441 06 PUOKIO 1972

Kohde merkitty punaisella





Kopio Suomen tiekartasta 1:200000 nro 11 1989

Kohde merkitty punaisella

Puolanka 5

Puolanka
Auho
Määtänniemi N

Kohde: Kivikautinen asuinpaikka

Muinaisjäännösluokka (ehdotus): II

Muinaisjäännösluettelon numero: 33

Peruskartta: 3442 06 KALHAMAJÄRVI 1970

Peruskoordinaatit:

x = 7212 65

y = 517 49

z = 137

Yhtenäiskoordinaatit:

p =

i =

k = 137

Suunta ja etäisyys kirkosta: Luoteeseen 21,6 km.

Kylä: Auho

Alue: Kalhamajärvi

Tila: Määtänniemi 20:15

Kiinteistötunnus:

620-403-0020-0015

Maanomistaja, maanomistajan osoite:

ks lisätietoja

Aikaisemmat tiedot:

-

Aikaisemmat löydöt:

-

Inventointilöydöt:

KM 29496:1 - 4 kvartssia.

27496:1-4

Valokuvat:

KaiM 3762:16 ja 31

Sijainti ja maaston kuvaus:

Kohde sijaitsee Puolangan luoteisosassa olevan Kalhamajärven länsirannalla Määttäniemellä, soiden ja järven täysin ympäröimän 0,8 x 0,7 km kokoisen Määttänkankaan itärannassa. Määttäniemen talo on autiona ja rakennukset huonossa kunnossa. Talosta lähtee polku koilliseen, se tulee järven rantaan lähellä kohtaa, jossa mäntykangas vaihtuu suoksi. Paikalla on noin 1,5 m korkea rantatöyräs, jota polun pää oli kuluttanut.

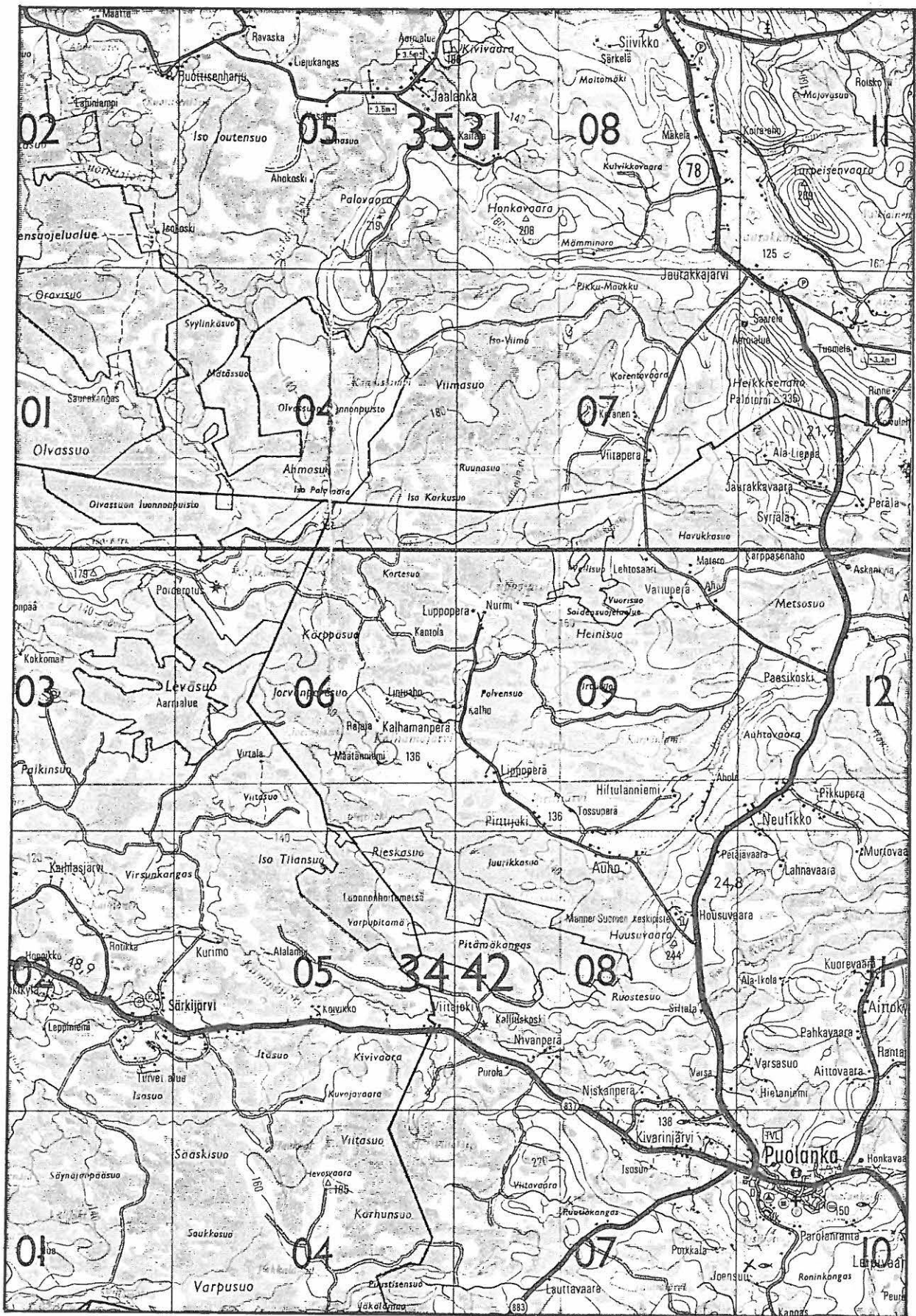
Kohteen kuvaus:

Polun päässä rantatörmässä oli näkyvissä kvartsia ja palanutta kiveä. Ympäristöön tehdyissä koekuopissa oli täysin puhtaalta vaikuttavaa hiekkaa. Noin 20 m tästä paikasta pohjoiseen oli törmän reunassa 5 m läpimittainen ja parinkymmennen sentin syvynen painanne. Rantatörmässä oli kuopan reunan kohdalla hiilenpaloja. Painanteesta 45 m etelään, Määttän talon vanhojen peltojen pohjosreunassa oli tervahaudan pohja. Määttäniemen kärki oli hienoa hiekkaa, mutta siitä löytyi vain pari epämääräistä kvartsia parikymmentä metriä kärjestä pohjoiseen.

Lisäyksiä:

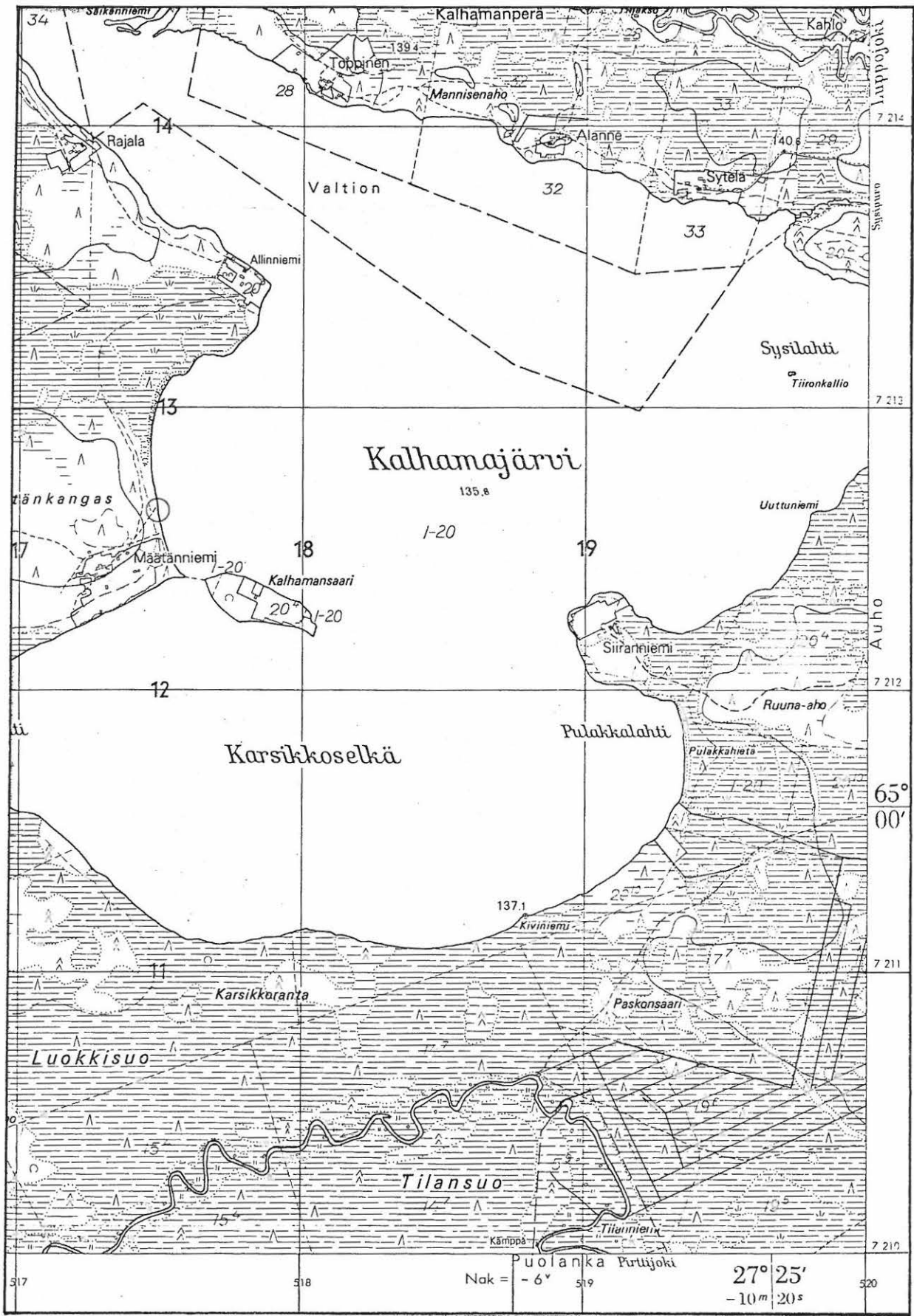
Lisätietoja:

Maanomistaja, maanomistajan osoite: Holappa Alma Hilja, os. ? Holappa Sulo Viljam, os.Lohtajank. 6, 87100 Kajaani. Hiltunen Eino, os. Lohtajank.6, 87150 Kajaani. Holappa Laina Reeta, os 87250 Kajaani. Hiltunen Raimo Kalevi, os. Koivuojantie 2 95200 Simo. Hiltunen Tarmo Väinö Martti, os. Ammattikoulu E 1, 07230 Monninkylä. Hiltunen Juhani Anteroos. Paaskunnankatu 1 – 3 A 3, 20540 Turku. Hiltunen Tapio Markku; os. Klaavuntie 8 F 50, 00910 Helsinki.



Kopio Suomen tiekartasta 1:200000 nro 13 1984

Kohde merkitty punaisella



Kopio peruskartasta 3441 06 KALHAMAJÄRVI 1972

Kohde merkitty punaisella

Puolanka 6

Puolanka
Auho
Rajala NW

Kohde: Pyyntikuoppia

Muinaisjäännösluokka (ehdotus): II
Muinaisjäännösluettelon numero: 34

Peruskartta: 3442 06 KALHAMAJÄRVI 1970

Peruskoordinaatit:

x = 7214 07

y = 517 03

z = 145

Yhtenäiskoordinaatit:

p =

i =

k = 145

Suunta ja etäisyys kirkosta: Luoteeseen 23,0 km.

Kylä: Auho

Alue: Kalhamanperä

Tila: Rajala 34

Kiinteistötunnus:

620-403-0034

Maanomistaja, maanomistajan osoite:

Tolonen Anselmi, os. ? (Tolonen Esko, os.Auhonkatu 12 89200 Puolanka)

Aikaisemmat tiedot:

-

Aikaisemmat löydöt:

-

Inventointilöydöt:

-

Valokuvat:

KaiM 3762:18.

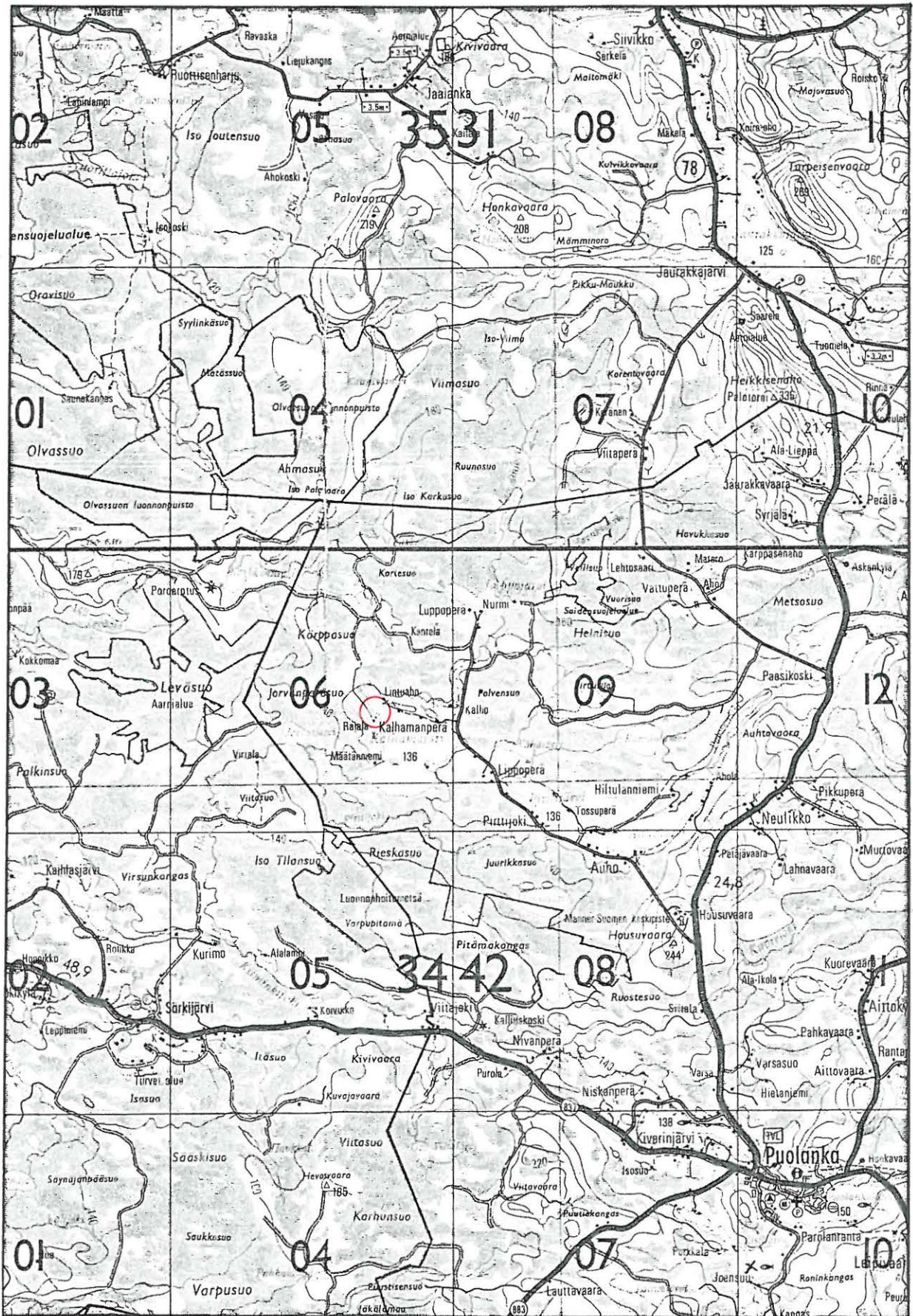
Sijainti ja maaston kuvaus:

Kohde sijaitsee Puolangan luoteisosassa olevan Kalhamajärven luoteiskulman muodostavan Luppolahden lounaisrannalla. Rajalan taloon rantaa pitkin vievän tien varrella runsaat 0,2 km Rajalan talosta luoteeseen. Tie kulkee rannasta melko jyrkästi nousevan rinteeseen päällä. Paikka kasvaa mäntymetsää, aluskasvillisuutena on mustikkaa ja puolukkaa sekä paksua sammalta. Rajalan talo on kesämökkikäytössä, se oli juuri kunnostetun näköinen

Kohteen kuvaus:

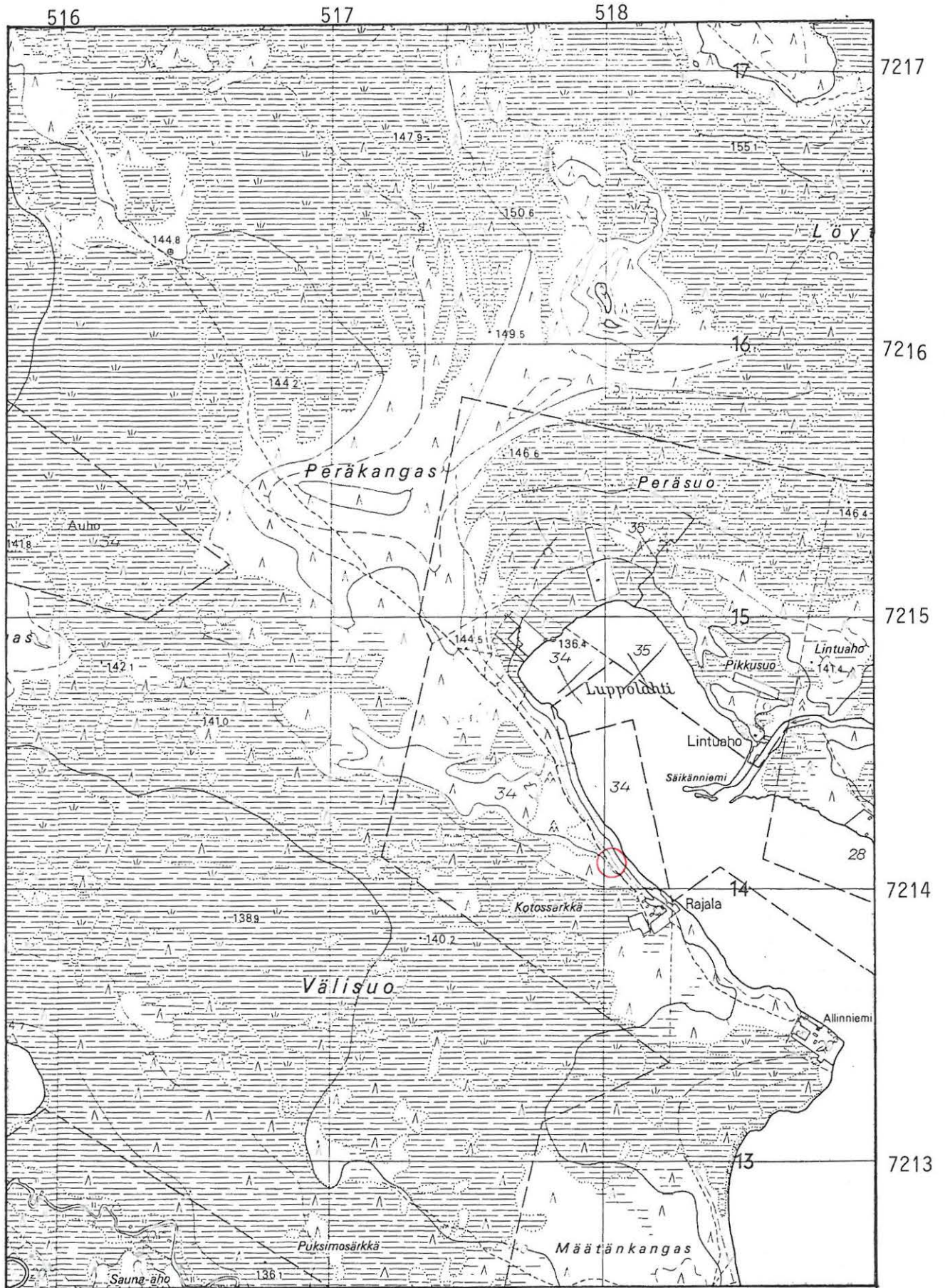
Rinteen korkeimmalla kohdalla, heti tien itäpuolella on 3,5 m läpimittainen ja 0,4 m syvyinen kuoppa. Kuopassa on suuri muurahaiskeko. Tästä 9 m etelälounaaseen, tien länsipuolella on 2,3 m läpimittainen ja 0,5 m syvyinen kuoppa. Sen pohja on ehkä hiukan pitkulainen. Kolmas kuoppa sijaitsee tien itäpuolella, 15 m ensimmäisestä kuopasta kaakkoon. Sen läpimitta on 2,3 m ja syvyys 0,3 m.

Lisäyksiä:



Kopio Suomen tiekartasta 1:200000 nro 13 1984

Kohde merkitty punaisella



Kopio peruskartasta 3442 06 KALHAMAJÄRVI 1970

Kohde merkitty punaisella

Puolanka 4

Puolanka
Puokio
Autionperä E

Kohde: Pyyntikuoppajärjestelmä

Muinaisjäännösluokka (ehdotus): II
Muinaisjäännösluettelon numero: 32

Peruskartta: 3441 06 PUOKIO 1972

Peruskoordinaatit:

x = 7183 51

y = 513 50

z = 160

Yhtenäiskoordinaatit:

p =

i =

k = 160

Suunta ja etäisyys kirkosta: Lounaseen 22,8 km

Kylä: Puokio

Alue: Autionperä

Tila: Karila 6:24; Autio 6:31

Kiinteistötunnus:

620-408-0006-0024; 620-408-0006-0031

Maanomistaja, maanomistajan osoite:

ks. lisätietoja

Aikaisemmat tiedot:

-

Aikaisemmat löydöt:

-

Inventointilöydöt:

-

Valokuvat:

KaiM 3762:9 ja 30.

Sijainti ja maaston kuvaus:

Kohde sijaitsee Puokiojärven ja sen pohjoispuolella olevan Lautinjärven välisellä kannaksella. Se on runsaan kilometrin levyinen. Kannasta pitkin kulkee Vaala – Puokio –tie. Kannaksen keskellä, tien pohjoispuolella on suuri sorakuoppa-alue. Molemmista järvistä lähtevät kapeahkot suot rajoittavat kannaksen itäosassa kuivan maan vajaan 0,2 km levyiseksi. Puokiojärven läheltä, Aution talosta lähtee koilliseen metsätie, joka kulkee kannaksen halki sen kapeimmalta kohdalta, etelässä suon länsipuolta, pohjoisessa suon itäpuolta. Kohde sijaitsee tämän kapean kohdan molemmin puolin, suunnilleen sorakuoppien itäpään tasolla. Maasto on kuivaa mäntykangasta, joka kohteen lähellä vaihtuu suoksi.

Sorakuoppaalue on huomattavasti peruskarttan merkittyä suurempi, Vaala Puokio tie on uusittu, nykyisin se kulkee peruskarttaan merkityn tien eteläpuolella soiden välisen kannaksen kohdalla.

Kohteen kuvaus:

Paikalla on 22 kuoppaa. Kuopista 9 on Vaala – Puokio –tien pohjoispuolella, harjanteen Lautinjärven puoleisessa rinteessä. Näistä 7 on 50 m matkalla suon laidassa, Aution talosta tulevan metsätien länsipuolella, kaksi kuoppaa on näistä selvästi erillään. Loput 13 kuoppaa ovat harjanteen etelälaidalla, Puokiojärven Kohisevanlahden jatkeena olevan suon pohjoispäässä ja länsireunassa. Suon pohjoispäässä on 4 kuoppaa 25 m sisällä. Loput kuopat ovat harvassa ketjussa suon laidassa vajaan 0,3 km matkalla. Ketjun katkaisee kaksi vierekkäin olevaa tervahaudan pohjaa, ne ovat mahdollisesti tuhonneet joitain pyyntikuoppia. Ks taulukko kuopista ja karttaluonnos.

Lisäyksiä:

Taulukko Autionperän pyyntikuopista

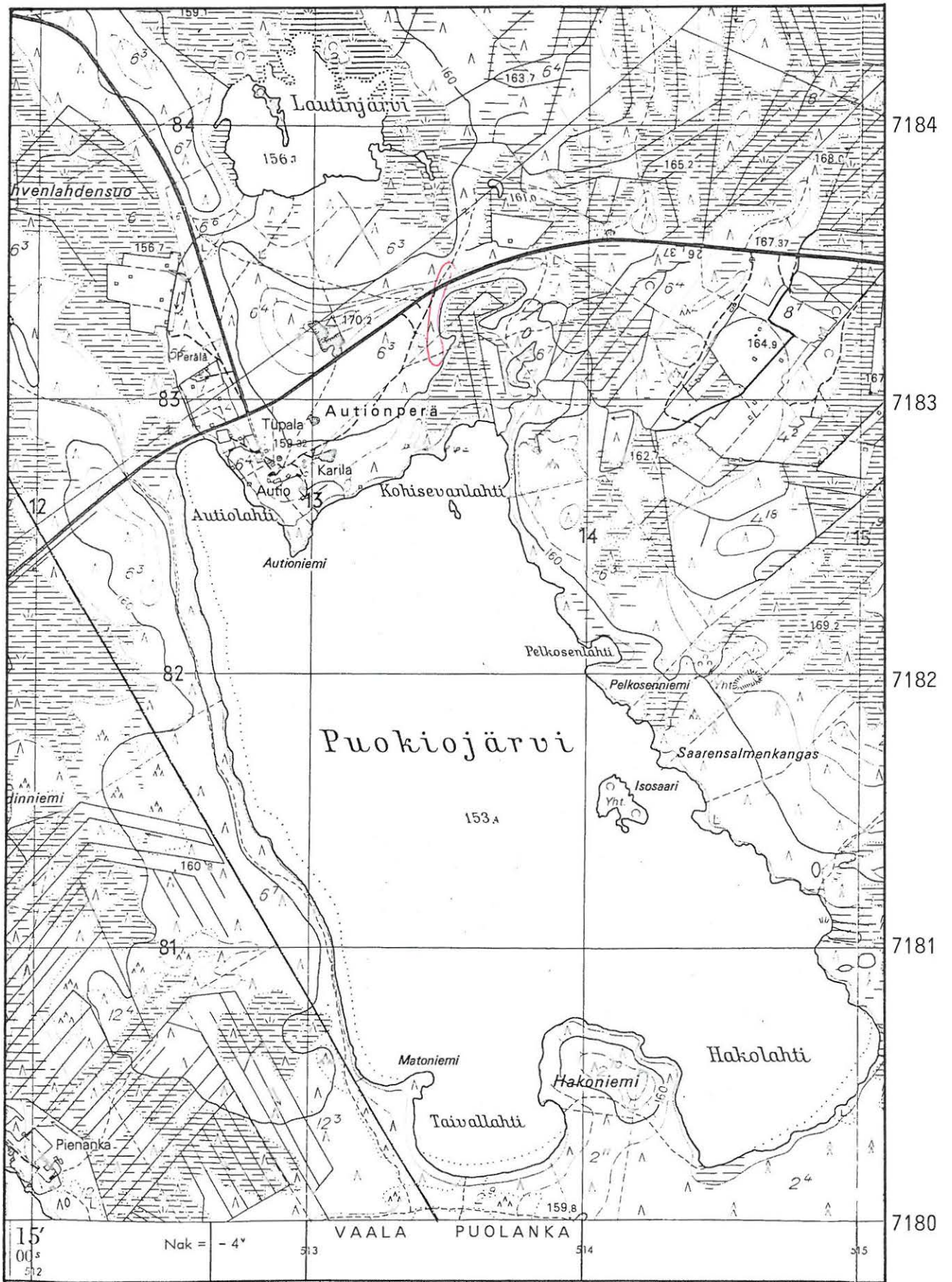
Kuopan nro	Etäisyys edellisestä kuopasta	Kuopan läpimitta	Kuopan syvyys	Muuta
1		2,8	0,4	Matala, pohjalla kanto, pohja pitkulainen, pituus 1,4 m.
2	45	4,5	0,7	Pohja pitkulainen, SW – NE –suuntainen, 0,9 m pituinen.
3	6,5	4,3	0,6	Pohja pitkulainen, SW – NE –suuntainen, 0,9 m pituinen, pohjalla 0,2 x 0,2 m kuoppa.
4	12	3,4	0,4	Suon laidassa. Pohja pitkulainen, NE – SW –suuntainen, 1,4 m pituinen.
5	12	2,2	0,3	Suon laidassa. Pohjassa ehkä pitkulaisuutta NE – SW suunnassa.
6	5,5	3,5	0,5	Pohja pitkulainen, W – E –suuntainen, noin 1 m pituinen.
7	13	3,0	0,5	Pohja nelikulmainen, SSW – NNE –suuntainen, 0,8 x 0,4 m kokoinen.
8	14,5	3,3	0,5	
9	43,5	4,0	0,5	
10	71	3,0	0,4	Tien eteläpuolella, harjanteen eteläreunessa. Pohja pitkulainen, NE – SW –suuntainen, 3 m pituinen.

Puolanka 4 s. 4

Kuopan nro	Etäisyys edellisestä kuopasta	Kuopan läpimittia	Kuopan syvyys	Muuta
11	12	5,7	0,9	
12	14	3,5	0,4	
13	11	2,6	0,7	Jyrkät seinät, pitkulainen, N – S –suuntainen, 0,8 m pituinen pohja.
14	44,8	2,6	0,4	Pitkulainen, E – W –suuntainen, 1,0 m pituinen pohja.
15	7,1	2,2	0,3	Pitkulainen, E – W –suuntainen, 1,0 m pituinen pohja.
16	33,5	3,5	0,4	Pohjoissivu hyvin loiva.
17	20,5	3,3	0,3	
18	97	2,7	0,3	
19	25	2,8	0,3	
20	12	3,0	0,3	
21	47	2,6	0,3	Pitkulainen, SE – NW –suuntainen, 1,0 m pituinen pohja.
22	9	2,2	0,4	

Lisätietoja:

Maanomistaja, maanomistajan osoite: *Karila:* Kemppainen Tarmo Antero, os.Marjapolku 588300 Paltamo; Kemppainen Irene Ilmi, os. 89210 Puokiovaara; Kemppainen Ilkka Teuvo Pekka, os. Karila, 89210 Puokiovaara



Kopio peruskartasta 3441 06 PUOKIOVAARA 1972

Kohde merkitty punaisella

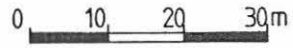
PUOLANKA, Puokio

Autionperä E

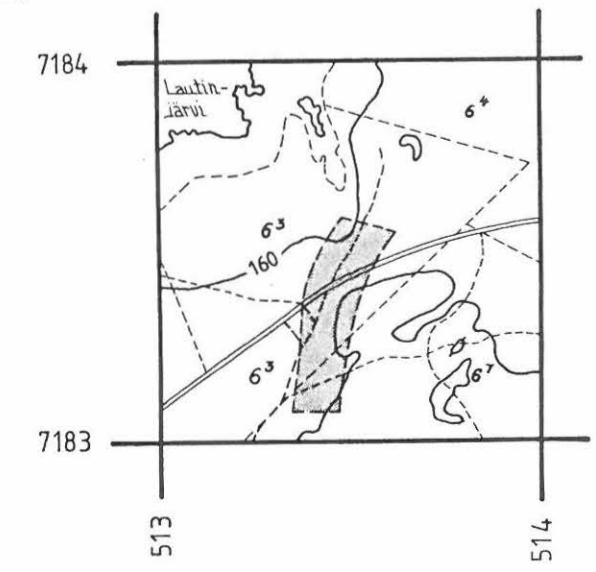
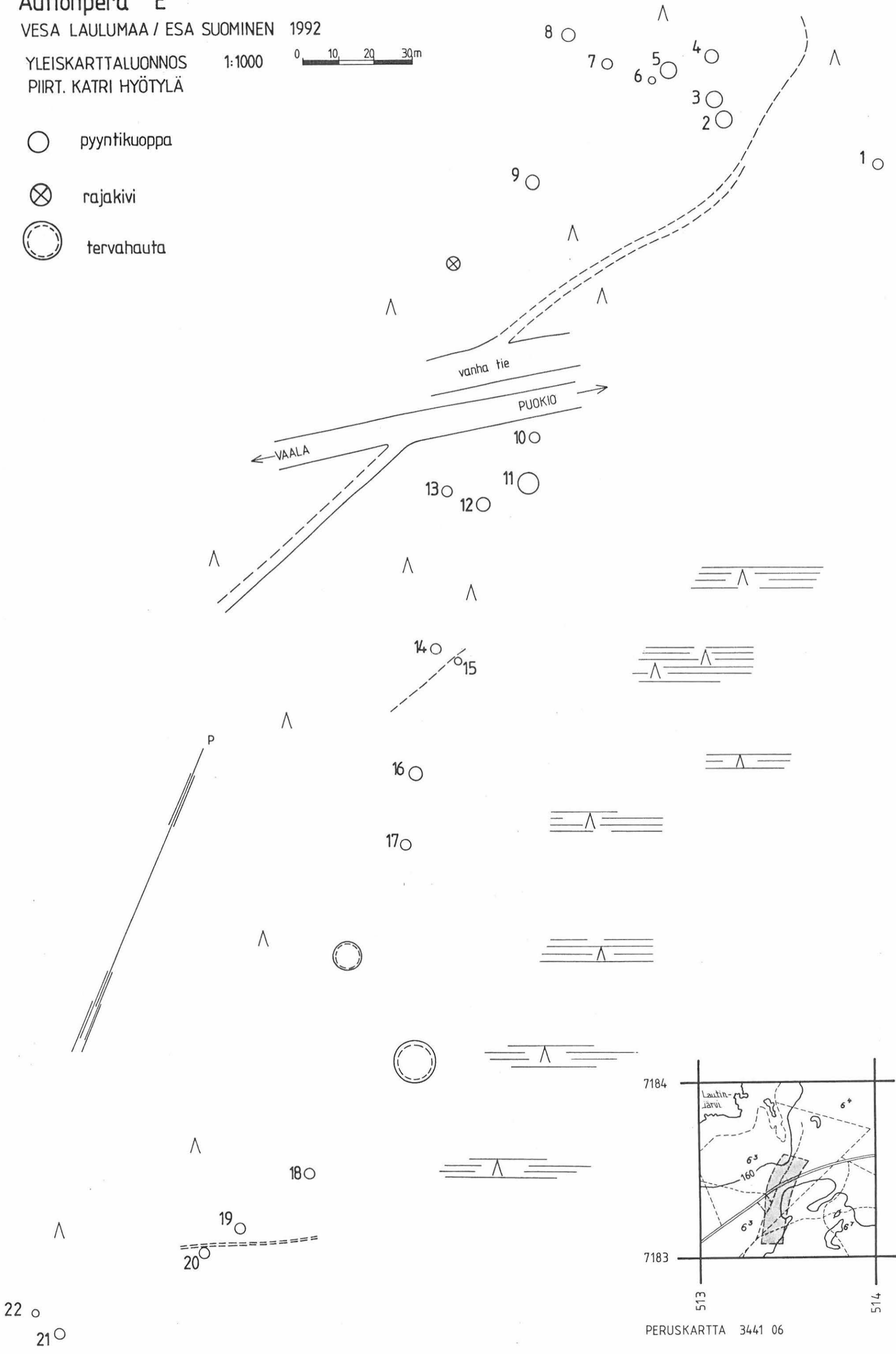
VESA LAULUMAA / ESA SUOMINEN 1992

YLEISKARTTALUONNOS
PIIRT. KATRI HYÖTYLÄ

1:1000



- pyyntikuoppa
- ⊗ rajakivi
- ⊙ tervahauta



PERUSKARTTA 3441 06

Puolanka 7

Puolanka
Auho
Luppoperä SW

Kohde: Pyyntikuoppaketju

Muinaisjäännösluokka (ehdotus): II

Muinaisjäännösluettelon numero: 35

Peruskartta: 3442 06 KALHAMAJÄRVI 1970

Peruskoordinaatit:

x = 7214 76

y = 516 62

z = 143

Yhtenäiskoordinaatit:

p =

i =

k = 143

Suunta ja etäisyys kirkosta: Luoteeseen 23,6 km

Kylä: Auho

Alue: Kalhamanperä

Tila: Rajala 34

Kiinteistötunnus:

620-403-0034

Maanomistaja, maanomistajan osoite:

Tolonen Anselmi, os. ? (Tolonen Esko, os.Auhonkatu 12 89200 Puolanka)

Aikaisemmat tiedot:

-

Aikaisemmat löydöt:

-

Inventointilöydöt:

-

Valokuvat:

KaiM 3762:19.

Sijainti ja maaston kuvaus:

Kohde sijaitsee Puolangan luoteiskulmassa olevan Kalhamajärven rannalla, järven luoteisosan muodostavan Luppolahden perukan lounaiskulmassa, rannassa olevan rinteiden päällä, Rajalan taloon vievän tien koillispuolella, tien ja rannan välissä. Paikalle on matkaa Rajalan talosta hieman vajaa kilometri. Maasto on mäntykangasta.

Kohteen kuvaus:

Paikalla on 7 kuoppaa noin 0,1 km matkalla. Ks taulukko kuopista ja karttaluonnos.

Lisäyksiä:

kuopan nro	suunta edellisetä kuopasta (400°)	etäisyys edellisestä kuopasta	kuopan läpimitta	kuopan syvyys	muuta
1			4,5	0,6	
2	346	28	4,3	0,6	Pohja ehkä pitkulainen, E -W -suuntainen
3	333	8	2,3	0,3	Pohja hiukan pitkulainen, pohjalla kuoppa
4	364	43,5	3,8	0,3	Hyvin loivaseinäinen
5	389	10	3,3	0,4	Länsireunalla oli kaatunut puu, muoto epäselvä
6	298	10	3,5	0,3	Kuopan länsireunan yli menee polku
7	224	13	3,5	0,3	Kuopan reunalla kasvoi pieniä koivuja

Taulukko Luppoperän pyyntikuopista.

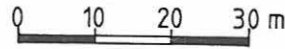
PUOLANKA, Auho

Luppoperä SW

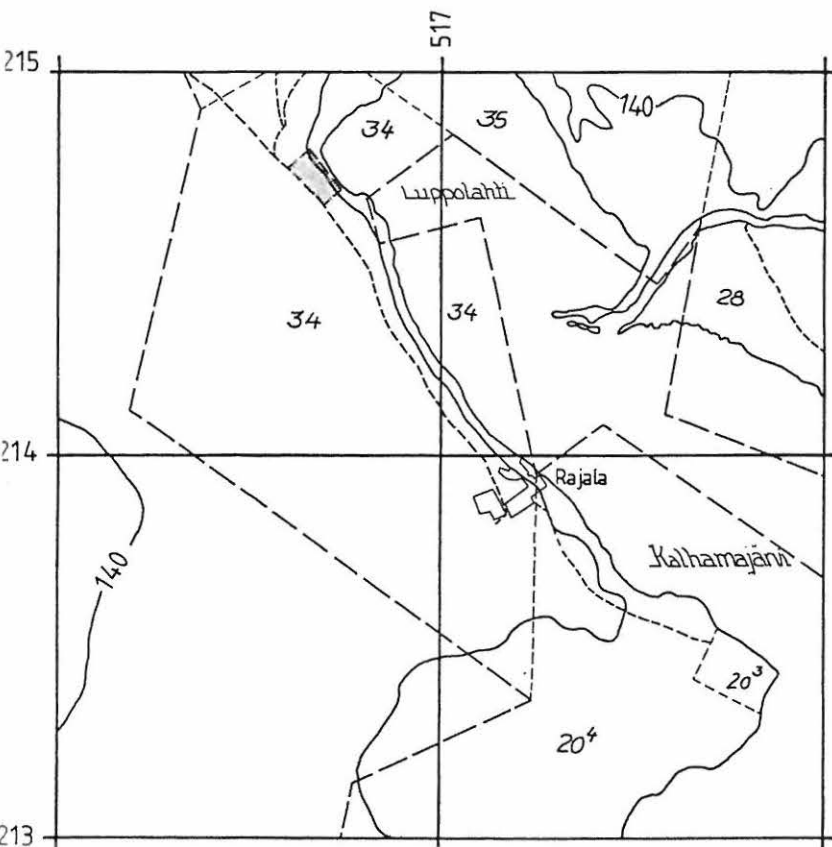
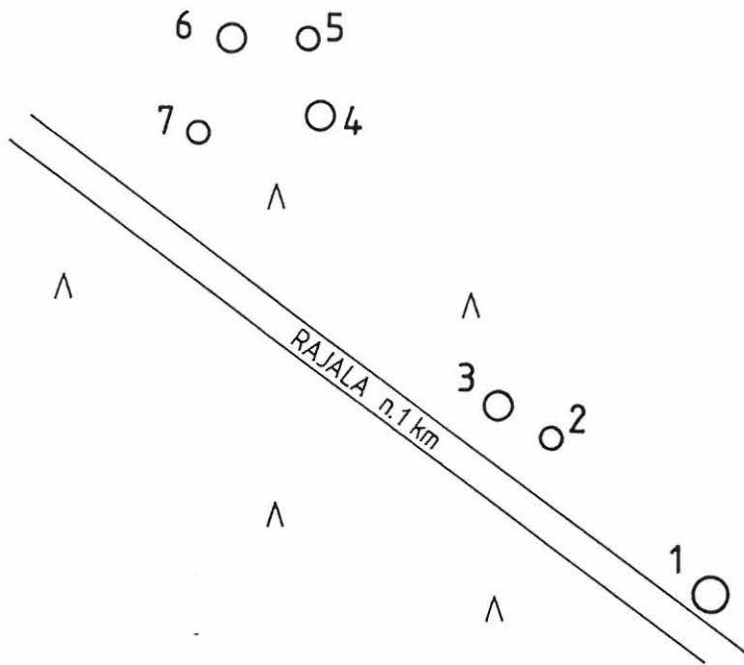
VESA LAULUMAA / ESA SUOMINEN 1992

YLEISKARTTALUONNOS 1:1000

PIIRT. KATRI HYÖTYLÄ



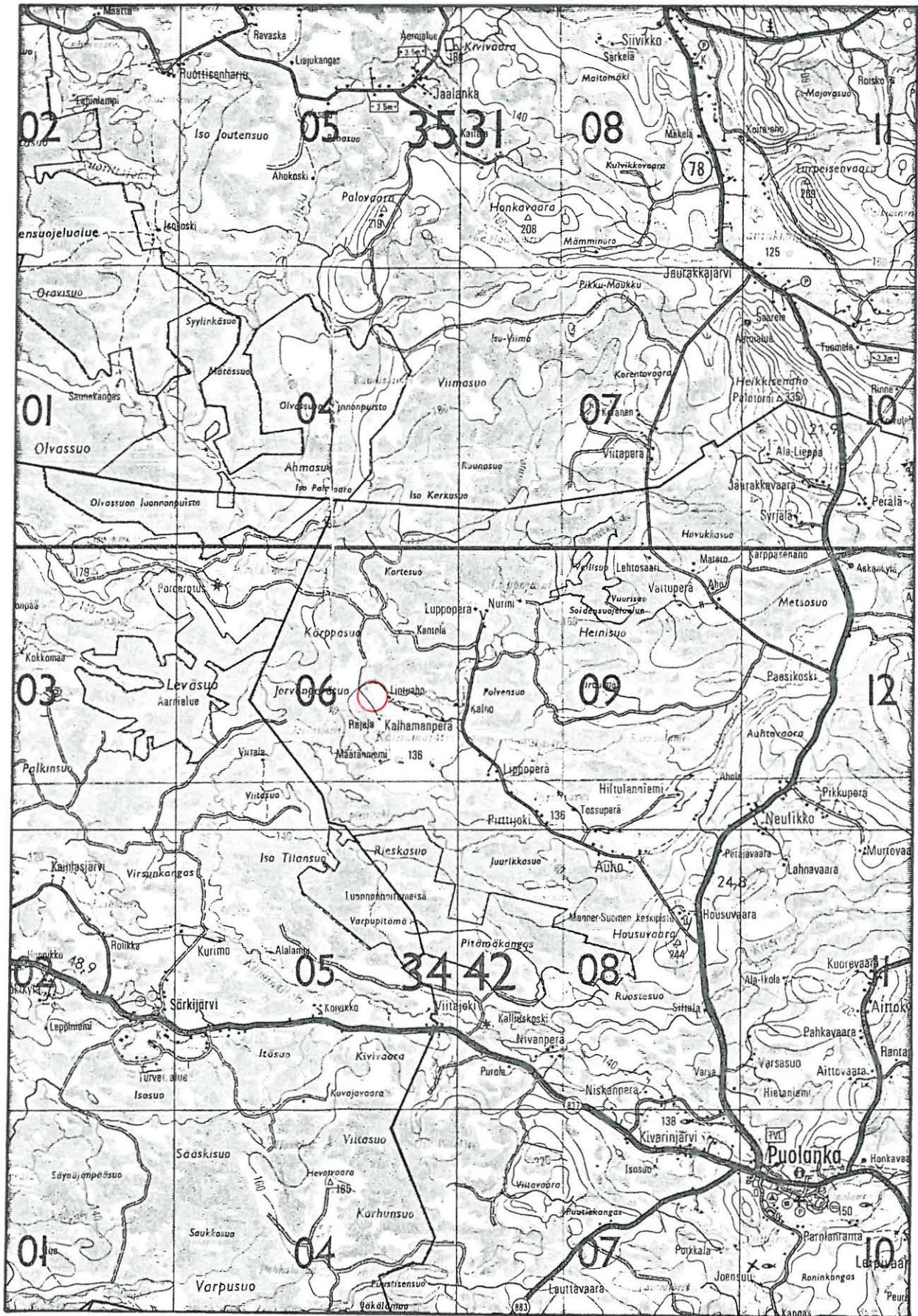
○ pyyntikuoppa



Peruskartta

3442 06

1:20 000



Kopio Suomen tiekartasta 1:200000 nro 13 1984

Kohde merkitty punaisella

Puolanka 8

Puolanka
Auho
Peräkangas E

Kohde: Pyyntikuoppaketju

Muinaisjäännösluokka (ehdotus): II
Muinaisjäännösluettelon numero: 36

Peruskartta: 3442 06 KALHAMAJÄRVI 1970

Peruskoordinaatit:

x = 7125-44'

y = 516 46

z = 147,5

Yhtenäiskoordinaatit:

p = 7215420

i = 2516460

k = 147,5

Suunta ja etäisyys kirkosta: Luoteeseen 24,2 km

Kylä: Auho
Alue: Kalhamanperä
Tila: Lintuaho 35:2

Kiinteistötunnus:
620-403-0035-0002

Maanomistaja, maanomistajan osoite:
Sormunen Matti, os. Auhonkatu 14, 89200
Puolanka

Aikaisemmat tiedot:

-

Aikaisemmat löydöt:

-

Inventointilöydöt:

-

Valokuvat:

KaiM 3762:20 ja 32.

Sijainti ja maaston kuvaus:

Kohde sijaitsee Puolangan luoteisosassa olevan Kalhamanjärven luoteispuolella, noin 0,5 km Luppolahden pohjukasta luoteeseen, Peräkankaan Peräsuon puoleisessa reunassa, Rajalaan menevän tien ja suon välissä. Maasto viettää itään, kohti suota, paikka kasvaa mäntykangasta. Rajalaan menevää tietä ei ole merkitty kokonaan peruskarttaa.

Kohteen kuvaus:

Paikalla on 11 kuoppaa vajaat 0,4 km pitkässä rivissä. Pohjoisin kuoppa on noin 10 m itään Rajalan tiestä vajaan 1,8 km päässä Rajalan talosta. Eteläisin kuoppa sijaitsee 10 m itään kohdasta, jossa kuiva kangan muuttuu suopursua kasvavaksi mäntymetsäksi, hieman kauempana idässä alkaa pientä mäntyä kasvava suo. Ks taulukko kuopista ja karttaluonnos.

Lisäyksiä:

Taulukko Peräkankaan puyntikuopista

kuopan nro	suunta edellisestä kuopasta (400°)	etäisyys edellisestä kuopasta	kuopan läpimitta	kuopan syvyys	muuta
1			5	0,6	Pohjoissivu hyvin loiva, etelässä suurehko kanto.
2	91	12	6,5	0,8	
3	205	42,5	5	0,6	Pohjoissivu hyvin loiva, eteläsivu suora ja jyrkähkö.
4	187	23	6,5	0,6	Pohjoissivu hyvin loiva.
5	162	22	4,0	0,4	Pohjoissivu hyvin loiva, eteläsivu suora, pohja vaikutti pitkulaiselta.
6	156	29	8,5	0,6	Pohjoissivu loiva.
7	165	101	7,0	0,6	Pohjoissivu loiva.
8.	90	14	7,4	0,6	Pyöreähkö.
9	175	38	6,2	0,6	Pyöreähkö.
10	153	83	5,5	0,6	Pyöreähkö.
11	157	29	5,5	0,4	Pyöreähkö.

PUOLANKA, Auho

Peräkangas E

VESA LAULUMAA / ESA SUOMINEN 1992

YLEISKARTTALUONNOS 1:1000

PIIRT. KATRI HYÖTYLÄ



RAJALA n.1,8 km

1 ○ 2

3

4

5

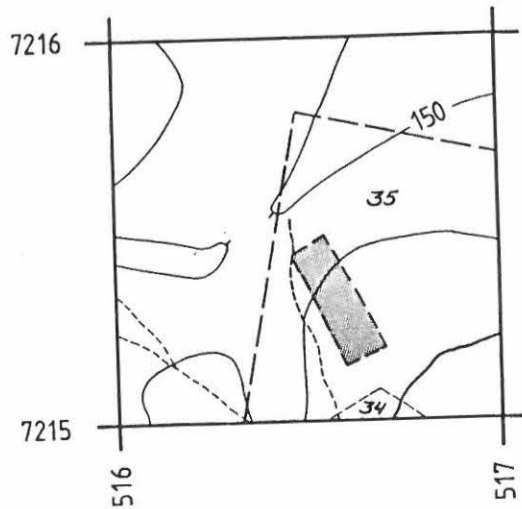
6

○ Pyyntikuoppa

7 ○ 8

9

P

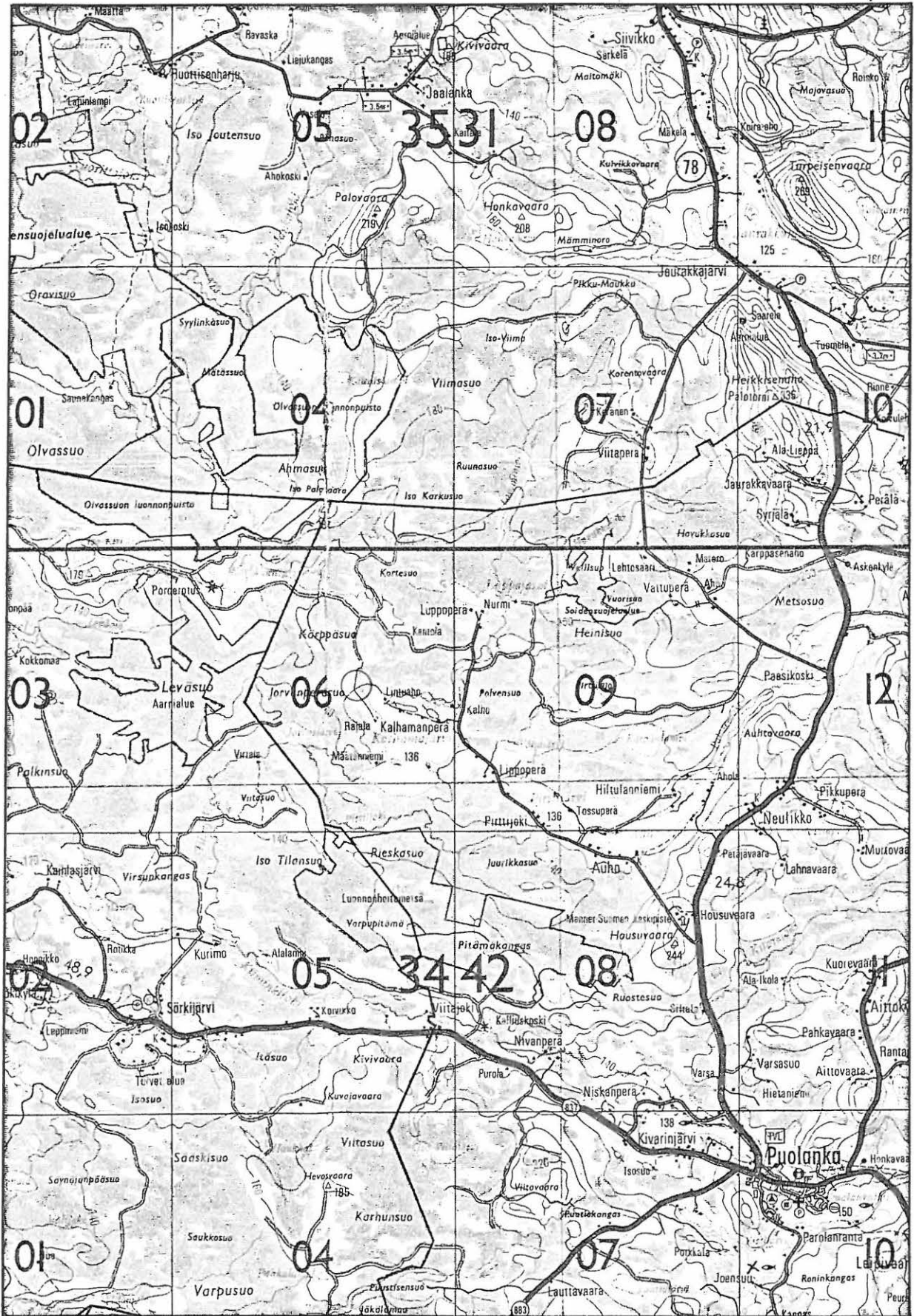


PERUSKARTTA 1:20 000
3442 06

10

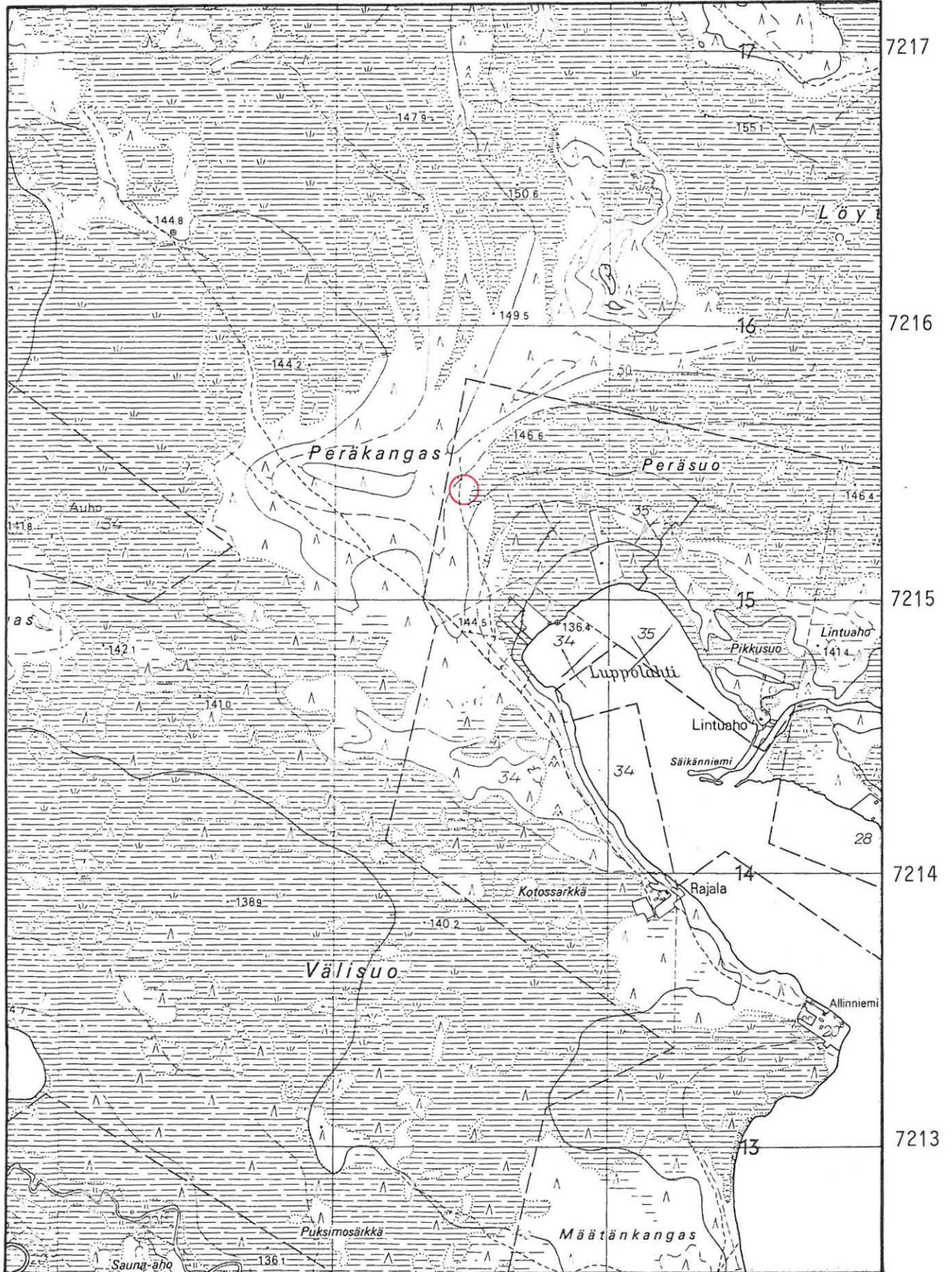
11

Suon laita
Pöytä



Kopio Suomen tiekartasta 1:200000 nro 13 1984

Kohde merkitty punaisella



Kopio peruskartasta 3442 06 KALHAMAJÄRVI 1970

Kohde merkitty punaisella

Puolanka 9

Puolanka
Auho
Toppinen

Kohde: Kivikautinen asuinpaikka?

Muinaisjäännösluokka (ehdotus): II/III

Muinaisjäännösluettelon numero: 37

Peruskartta: 3442 06 KALHAMAJÄRVI 1970

Peruskoordinaatit:

x = 7214 12

y = 518 12

z = 137,5

Yhtenäiskoordinaatit:

p =

i =

k = 137,5

Suunta ja etäisyys kirkosta: Luoteeseen 22,2 km.

Kylä: Auho

Alue: Kalhamanpeä

Tila: Toppinen 28

Kiinteistötunnus:

620-403-0028

Maanomistaja, maanomistajan osoite:

Kanniainen Pauli Matti ja Irja Kaarina, os. 89200 Puolanka

Aikaisemmat tiedot:

-

Aikaisemmat löydöt:

-

Inventointilöydöt:

KM 27497 kvartsia.

Valokuvat:

KaiM 3762:11 ja 12.

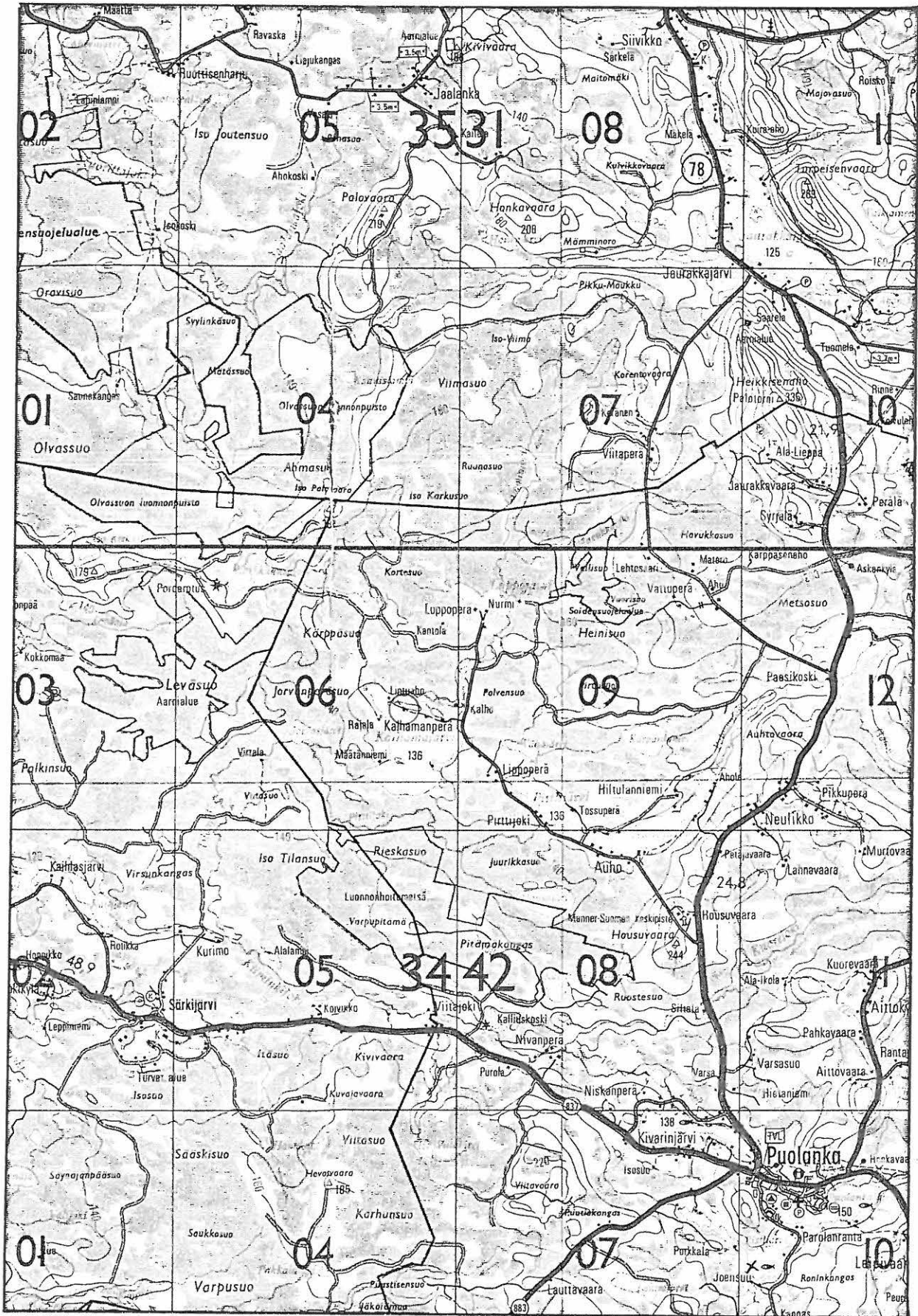
Sijainti ja maaston kuvaus:

Kohde sijaitsee Puolangan luoteisosassa olevan Kalhamajärven pohjoisrannalla, järven luoteiskulmassa olevan Luppolahden suulla. Peruskarttaan merkitty Toppisen talo sijaitsee järven pohjoisrantaan idästä kulkevan tien päässä. Talo on autiona, mutta hoidetun näköinen, ulkorakennukset ovat huonokuntoiset ja hoitamattomat. Piha kasvoi korkeaa heinää ja pellot olivat viljelemättä. Vain talon kaakkois- ja eteläpuolella, rantaan viettävässä rinteessä ja sen päällä oli viljelty kasvi/perunamaat.

Kohteen kuvaus:

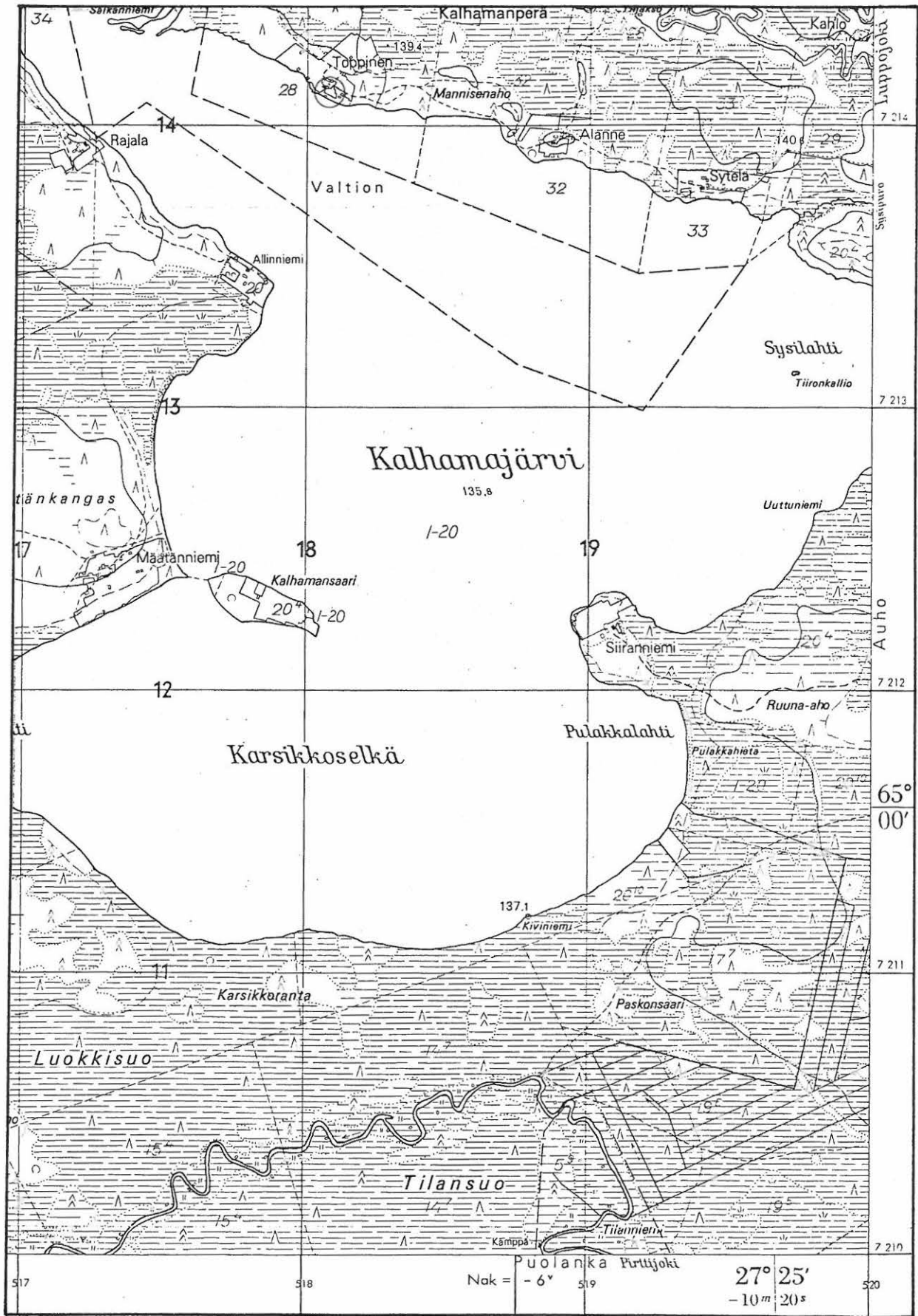
Kasvimaista löytyi muutama kvartsi-iskos, mutta ei muuta asuinpaikkaan viittaavaa. Ranta on kivikoinen, vesi oli niin korkealla, että vesirajaa ei pystytty tarkastamaan.

Lisäyksiä:



Kopio Suomen tiekartasta 1:200000 nro 13 1984

Kohde merkitty punaisella



Kopio peruskartasta 3442 06 KALHAMAJÄRVI 1970

Kohde merkitty punaisella

Puolanka 10

Puolanka
Auho
Sytelä

Kohde: Kivikautinen asuinpaikka?

Muinaisjäännösluokka (ehdotus): II/III

Muinaisjäännösluettelon numero: 38

Peruskartta: 3442 06 KALHAMAJÄRVI 1970

Peruskoordinaatit:

x = 7123-76

y = 519 38

z = 137,5

Yhtenäiskoordinaatit:

p = 2213 760

i = 3510350

k = 137,5

Suunta ja etäisyys kirkosta: Luoteeseen 21,2 km.

Kylä: Auho

Alue: Kalhamanperä

Tila: Sytelä 33

Kiinteistötunnus:

620-403-0033

Maanomistaja, maanomistajan osoite:

Mäkeläinen Pekka, os. ?

Aikaisemmat tiedot:

-

Aikaisemmat löydöt:

-

Inventointilöydöt:

KM 27498:1 - 3 kivilajiesineen katkelma, kvartsia.

Valokuvat:

KaiM 3762:15.

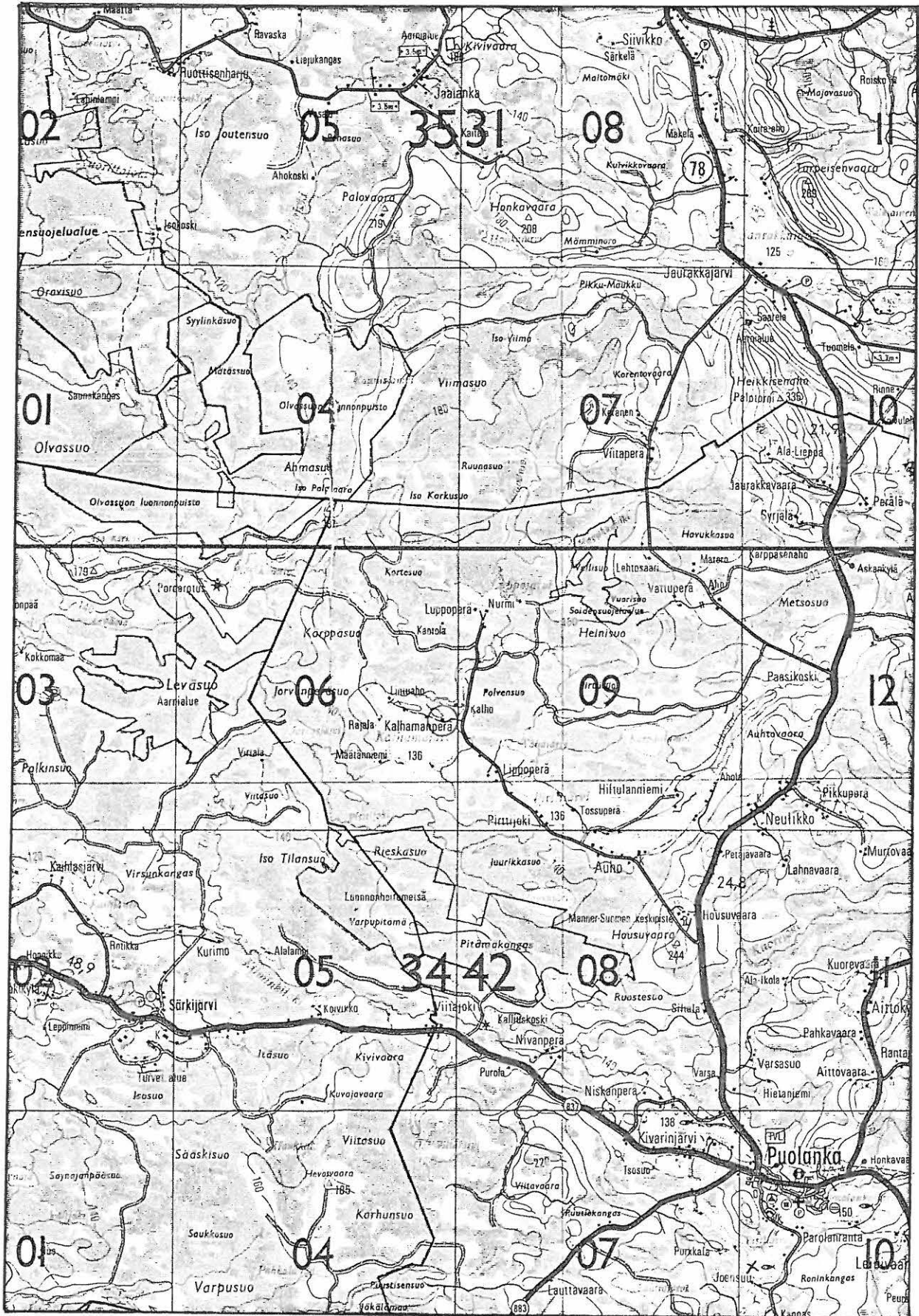
Sijainti ja maaston kuvaus:

Kohde sijaitsee Puolangan luoteisosassa olevan Kalhamajärven pohjoisrannalla, Sytelän talon pihassa. Sytelä on rannan taloista itäisin, siltä on matkaa Lippojärven tielle vajaat 0,2 km. Talo on asumaton mutta hyvässä kunnossa, myös ulkorakennukset ja piha olivat hyvin hoidetun näköiset. Ympärillä oli viljeltyjä peltoja. Kauempana lännessä oli kesämökkejä ja suoperäistä maastoa.

Kohteen kuvaus:

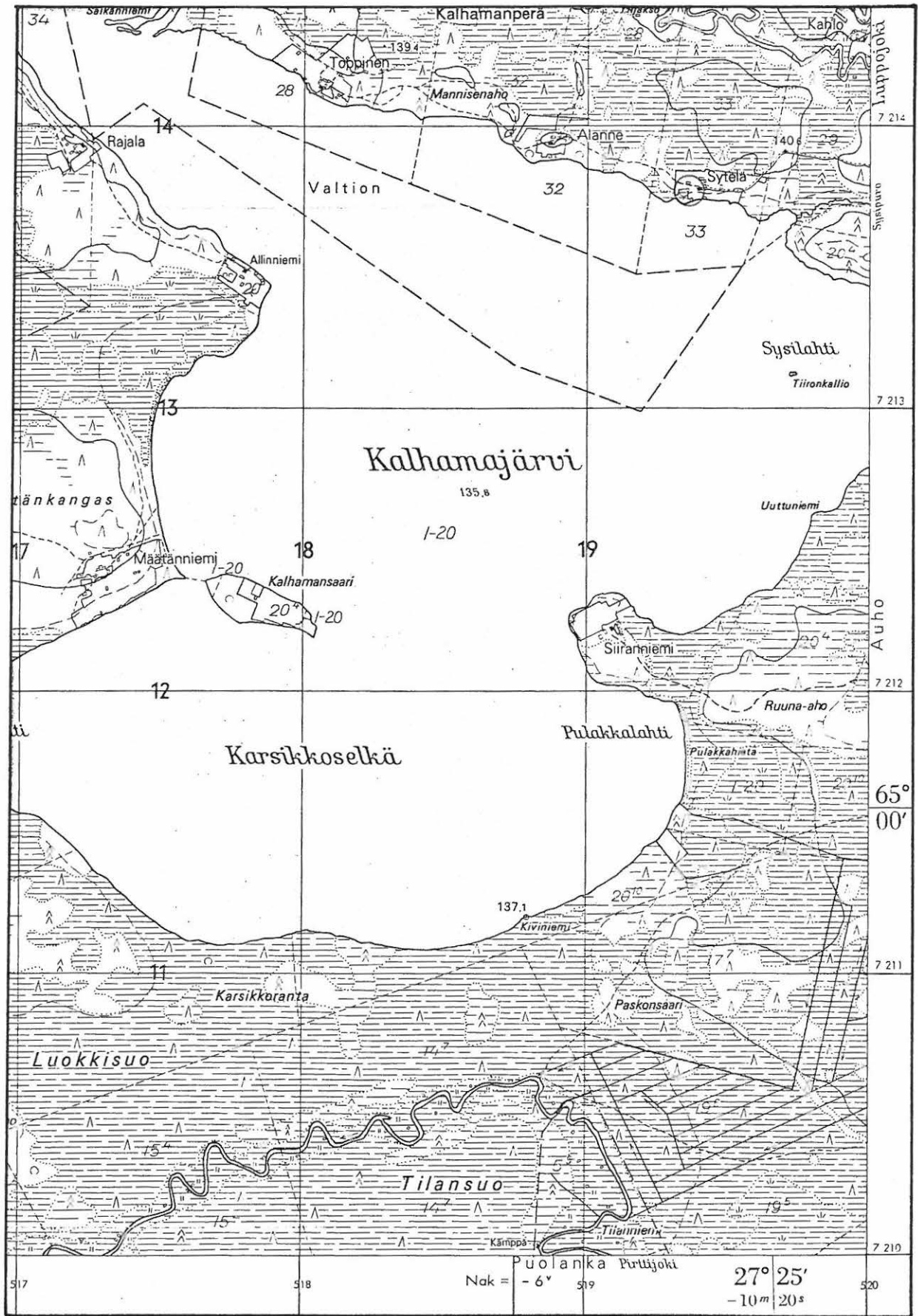
Talon länsi/lounaispuolella olevasta pellostä löytyi kivilajiesineen katkelma ja muutama kvartsi. Rannassa ei näkynyt mitään asuinpaikkaan viittaavaa.

Lisäyksiä:



Kopio Suomen tiekartasta 1:200000 nro 13 1984

Kohde merkitty punaisella



Kopio peruskartasta 3442 06 KALHAMAJÄRVI 1970

Kohde merkitty punaisella

Puolanka 11

Puolanka
Auho
Lippokangas E

Kohde: Kivikautinen asuinpaikka??

Muinaisjäännösluokka (ehdotus): -

Muinaisjäännösluettelon numero: 0

Peruskartta: 3442 09 PIRTTIJÄRVI 1970

Peruskoordinaatit:

x = 7212 45

y = 522 30

z = 142,5

Yhtenäiskoordinaatit:

p =

i =

k = 142,5

Suunta ja etäisyys kirkosta: Pohjoiskoilliseen 19 km.

Kylä: Auho

Alue: Lippoperä

Tila: Lippokangas 20:19

Kiinteistötunnus:

620-403-0020-0019

Maanomistaja, maanomistajan osoite:

Puolangan kunta

Aikaisemmat tiedot:

-

Aikaisemmat löydöt:

-

Inventointilöydöt:

KM 27499 kvartsi-iskos.

Valokuvat:

KaiM 3762:10.

Sijainti ja maaston kuvaus:

Kohde sijaitsee Pirttijärven pohjoispuolella olevan runsaan kilometrin pituisen Vähäjärven etelärannalla. Järven eteläranta on itäosaa lukuunottamatta kuivaa mäntykangasta, muuten rannat ovat suoperäisiä. Maaperä on kivetöntä hienoa hiekkaa.

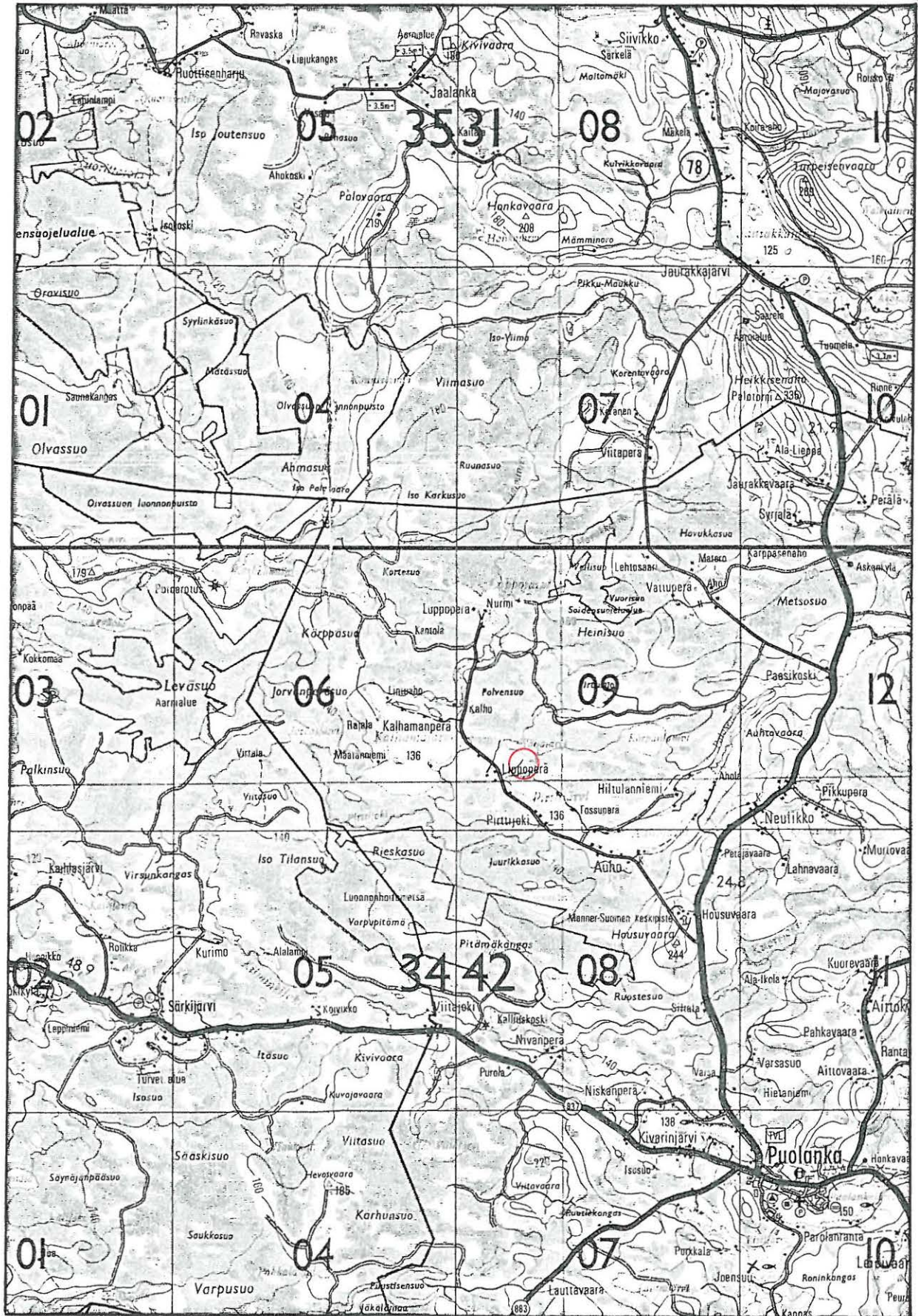
Kohteen kuvaus:

Vähäjärven etelärannan itäosaan, kohtaan jossa maasto muuttuu mäntykankaasta suoksi tulee metsätie. Tieltä löytyi yksi iskokselta vaikuttava kvartsi noin 50 m päässä rannasta.

Ympäristöön tehtiin useita koekuoppia, mutta niissä oli täysin puhtaalta vaikuttavaa hiekkaa. Koko rannan mitalle tehtiin sinne tänne koekuoppia, mutta niistäkään ei löytynyt mitään asuinpeikkaan viittaavaa.

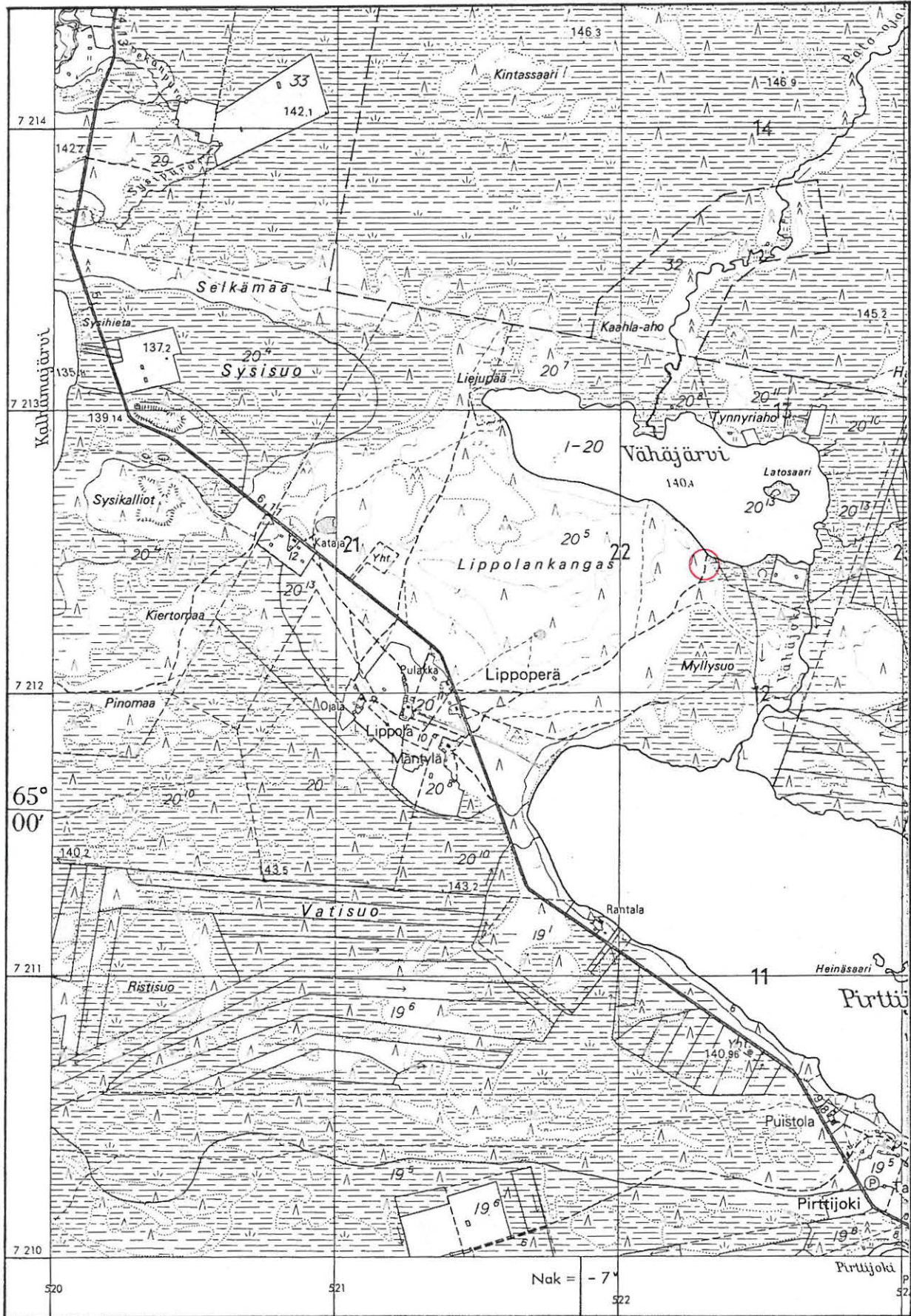
Valokuva etelästä, kvartsi löytyi kuvan keskeltä, kohdasta, jossa on havunneulasia.

Lisäyksiä:



Kopio Suomen tiekartasta 1:200000 nro 13 1984

Kohde merkitty punaisella



Kopio peruskartasta 3442 09 PIRTTIJOKI 1970

Kohde merkitty punaisella

Puolanka 12

Puolanka
Suolijärvi
Kiviharju

Kohde: Kivikautinen asuinpaikka

Muinaisjäännösluokka (ehdotus): II/III

Muinaisjäännösluettelon numero: 39

Peruskartta: 3533 01 SIIKAVAARA 1988

Peruskoordinaatit:

x = 7228 94

y = 3549 96

z = 150

Yhtenäiskoordinaatit:

p =

i =

k = 150

Suunta ja etäisyys kirkosta: Pohjoiskoilliseen 36,6 km

Kylä: Suolijärvi

Alue: Tenämäjärvi

Tila: Kiviharju 3:51

Kiinteistötunnus:

620-411-0003-0051

Maanomistaja, maanomistajan osoite:

Loukusa Martti Johannes, os. Poikkitie 10, 89600

Ämmänsaari

Aikaisemmat tiedot:

-

Aikaisemmat löydöt:

-

Inventointilöydöt:

KM 27500 kvartsia.

Valokuvat:

KaiM 3762:21.

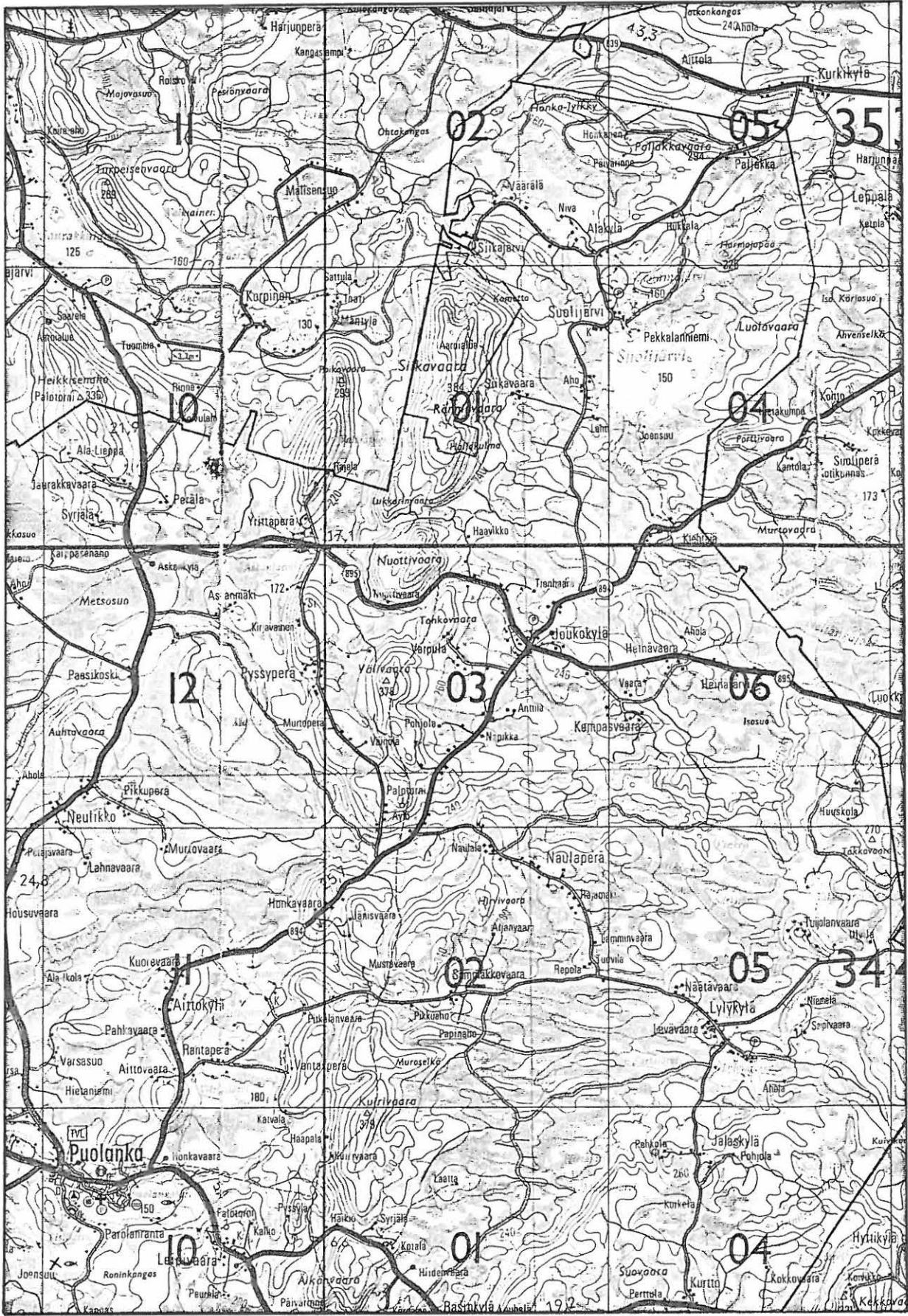
Sijainti ja maaston kuvaus:

Kohde sijaitsee Puolangan koillisosassa olevan Tenämäjärven lounaisrannalla, vajaat 0,3 km luoteeseen Suolijärvestä tulevan, ilmeisesti kaivetun joen suusta. Joukokylän – Kurkikylän –tieltä kääntyy tie Tenämäjärven rantaan. Tie menee luoteeseen paikalla olevien hiekkakuoppien ja rannan väliin. Tien tiehen on tehty toinen haara, joka menee etelässä olevalle pienelle nyppylälle, jota oli raivattu ilmeisesti kesämökin rakentamista varten. Paikka kasvaa kuusikkoa. Tien pohjoispuolella on pieniä sorakuoppia. tien päässä on autojen kääntymispaikka. Maaperä on hienoa hiekkaa. Sorakuopan eteläreunasta on rantaan noin 30 m. Ranta on matala ja pensaikkoinen.

Kohteen kuvaus:

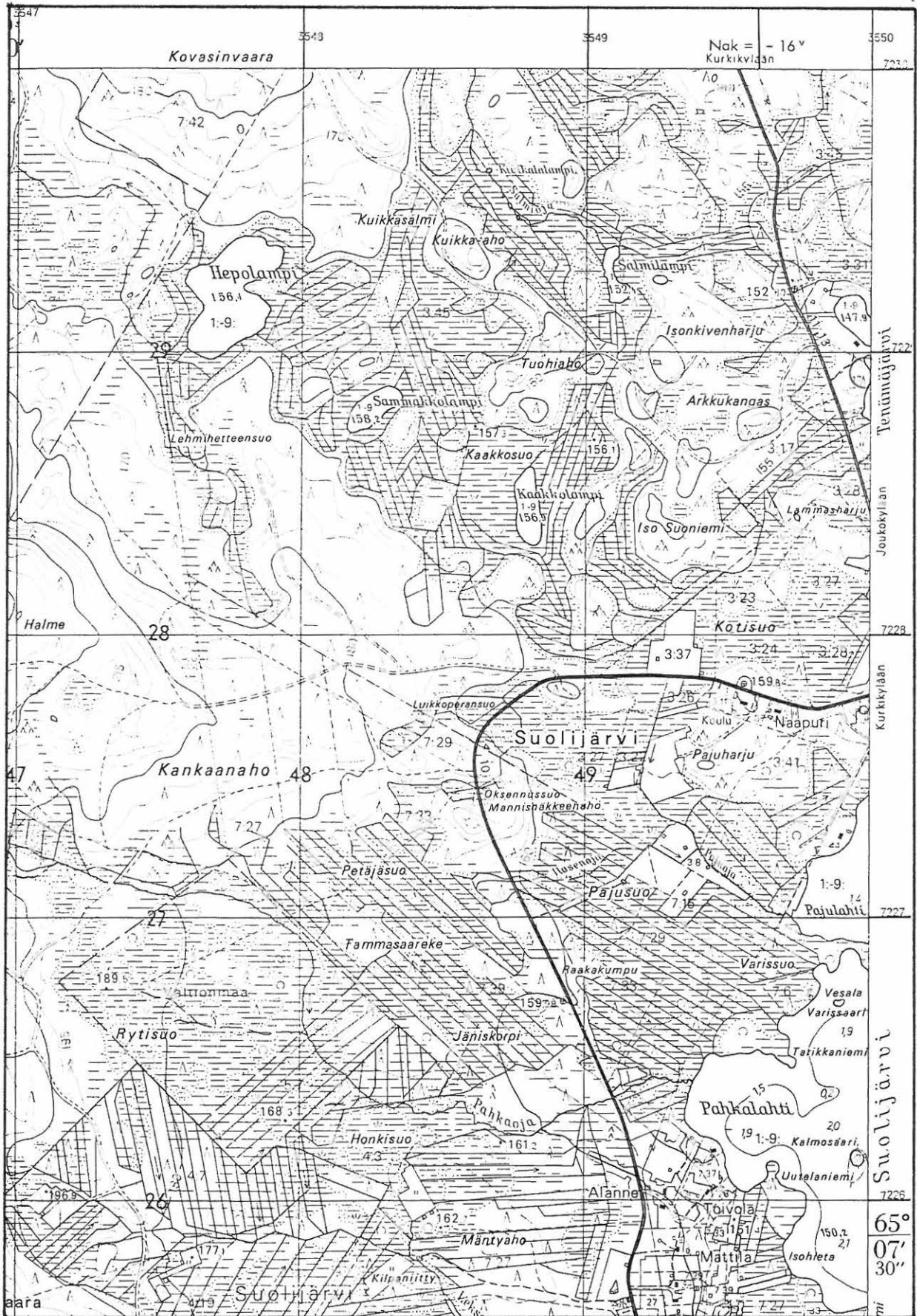
Tiellä kääntymispaikalla näkyi jonkin verran terävasärmäistä kvartssia. Hiekkakuopan rannanpuoleisessa reunan profiilissa hiekka oli yläosasta värjäytynyt vaaleanpunaiseksi. Profiilistakin löytyi joitain aivan pieniä kvartsinpaloja. Kvartsista ja värjäytyneestä maasta huolimatta paikka vaikutti jollain tavoin epämääräiseltä. Rannassa ei pystytty tekemaan minkäänlaisia havaintoja.

Lisäyksiä:



Kopio Suomen tiekartasta 1:200000 nro 13 1984

Kohde merkitty punaisella



Kopio peruskartasta 3533 01 SIIKAVAARA 1988

Kohde merkitty punaisella



3762:1

Kuva 1. Kaivauskohteeksi suunniteltu kuoppa Hautalan asuinpaikalla (Puolanka 9). SSW.



3762:5

Kuva 2. Puokio Tulilahti, inventointikohde 1. Teiden risteys, jossa tulisijan jäännökset, taustalla kaksi pohjoisinta mökkiä. W.



3762:4

Kuva 3. Puokio Tulilahti, inventointikohde 1. Pohjoisimman mökin eteläpuoli, tiellä kvarttia, oikeassa alakulmassa tulisijan jäännökset. W.



3762:2

Kuva 4. Oterma Kotaniemi, inventointikohde 2. Röykkiö 1 etelästä.



3762:3

Kuva 5. Oterma, Kotaniemi, inventointi-
kohde 2. Röykkiö 3 pohjoisesta, röykkiön
keskelle kaivettu kuoppa.



3762:6

Kuva 6. Puokio, Taivallahti, inventointi-
kohde 3. Puokiojärven rantaan vievä tie
kuoppa 2 kohdalta pohjoiseen.



3762:7

Kuva 7. Puokio, Taivallahti, inventointi-
kohde 3. Kuoppa 5. SSW.



3762:8

Kuva 8. Puokio, Taivallahti, inventointi-
kohde 3. Puokiojärven rantaan johtava tie
kohdassa, jossa on kvartsia, taustalla
tien itäpuolella oleva kesämökki. SW.



3762:9

Kuva 9. Puokio, Autonperä E, inventointikohde 4. Kuopat 2, 3 ja 4, oikealla suon laita. W. keskeltä, kohdasta, jossa on runsaasti havunneulasia. SSW.



3762:16

Kuva 10. Auho, Määtänniemi N, inventointikohde 5. Määtänniemen talosta tulevan polun pää, josta löytyi kvartseja ja palanutta kiveä. N.



3762:17

Kuva 11. Määtänniemen rakennuksia. NE.



3762:18

Kuva 12. Auho, Rajala NW, inventointikohde 6. Kuoppa 1. NW.



3762:19

Kuva 13. Auho, Luppoperä, inventointi-
kohde 7. Kuoppa 1, taustalla Luppolah-
tea. S.



3762:20

Kuva 14. Auho, Peräkangas, inventoin-
tikohde 8. Kuoppa 2. E.



3762:11

Kuva 15. Auho, Toppinen, inventointi-
kohde 9. Vasemmalla pelto, josta löy-
tyi kvartsia. E.



3762:12

Kuva 16. Auho, Toppinen, inventointi-
kohde 9. Talon piha. NE.



3762:15

Kuva 17. Auho, Sytelä, inventointiko-
hde 10. Talon piha, taustalla Kalhama-
järvi. Kvartsit löytyivät pellostä tal-
lon oikealta puolelta. NNE.



3762:10

Kuva 18. Auho, Lippokangas, inventoin-
tikohde 11. Vähäjärven rantaan johtava
tie, kvartsi löytyi tieltä kuvan oikeas-
ta reunasta.



3762:21

Kuva 19. Suolijärvi, Kiviharju, inven-
tointikohte 12. Hiekkakuopan reunaa,
jossa värjäätynyttä hiekkaa ja kvart-
sia, taustalla Tenämänjärvi. W.