



Puruveden kulttuuriperintöinventointi 2008

Esa Hertell

Sisällysluettelo

Johdanto	3
Ympäristö ja inventointialueet	3
Tulokset.....	3
Yleiskartta	5
Esihistorialliset kohteet	6
Punkaharju Petri Petrinsalmi	7
Punkaharju Petri Petrinlampi	10
Punkaharju Petri Petrinpää 1	13
Punkaharju Petri Petrinpää 2	16
Historialliset kohteet	19
Kerimäki Eevansaari	20
Kerimäki Mäkrä Hiekkalahti	23
Punkaharju Laukaansaari Karjalankallio	25
Punkaharju Petri Petrinhauta.....	28
Punkaharju Petri Petrinsalmi 2.....	31
Kerimäki Pieni Patasalo	34
Kerimäki Mäkrä Sepänniemi	37
Punkaharju Yhteislaidun	40
Puolustusvarustukset	43
Kerimäki Pienen Patasalon puolustusvarustukset.....	44
Punkaharju Laukaansaaren puolustusvarustukset.....	47
Kerimäki Mäkrän puolustusvarustukset.....	51
Punkaharju Petri Petrinlahti	56
Rakennukset.....	59

Johdanto

Puruveden inventointi oli osa Metsähallituksen kesän 2008 kulttuuriperinnön kartoitusta Itä-Suomessa. Inventoinnin maasto-osuus kesti kaksi viikkoa ja suoritettiin 2.-13. kesäkuuta. Matkapäivien jälkeen varsinaisia maastotyöpäiviä oli siis yhteensä kahdeksan.

Metsähallituksen kulttuuriperintöinventointien tavoitteena on kartoittaa Metsähallituksen hallinnoimien alueiden kulttuuriperintöä. Laajasti ottaen kulttuuriperintö käsittää kaiken ihmistoiminnan synnyttämän kulttuurin, aineellisen, ja sanallisen. Käytännön syistä olen rajoittunut inventoinneissa aineelliseen ja maastossa havaittavaan kulttuuriperintöön, ts. arkeologiseen jäämistöön mukaan lukien rakennukset.

Maastossa inventoija käy läpi ja tarkastaa otolliseksi katsomiaan paikkoja. Inventoijan ei ole mahdollista kulkea kaikkialla eikä kaikkea voida löytää. Tämän vuoksi olen pyrkinyt saamaan aikaiseksi läpileikkauksen erilaisista kulloisenkin inventointialueen kohteista. Enemmän kuin tiheydestä inventoinnit siis kertovat alueellisen kulttuuriperinnön vaihtelusta. Vaihtelua olen pitänyt absoluuttisia määriä ja tiheyttä tärkeämpänä tekijänä.

Käytännössä erilaiset kohteet erottuvat maastossa eri tavoin. Monet historiallisen ajan rakenteelliset kohteet on helppo havaita, kun taas esihistorialliset kohteet ovat rakenteettomia ja siten vaikeita havaita. Lisäksi nämä ovat usein hyvin pieniä. Tavallisesti näiden löytäminen vaatii runsaasti lapiotyötä, vaikka potentiaalinen paikka, esim. sopiva hiekkainen niemi, olisi jo löytynyt. Käytännössä lapiotyö viekin suuren osan maastoajasta.

Kulttuuriperintökartoituksia hyödynnetään mm Metsähallituksen alueiden hoito- ja käyttösuunnitelmien yhteydessä. Raportit on tarkoitettu pääasiassa Metsähallituksen tarpeisiin ja henkilökunnan käyttöön. Tämän lisäksi raporteista on toimitettu kopiot myös Museovirastolle, jotta inventointityön tulokset voidaan kirjata myös muinaisjäännöshallinnon ylläpitämiin rekistereihin.

Ympäristö ja inventointialueet

Hallinnollisesti Puruveden inventointialueet jakautuivat Kerimäen ja Punkaharjun kuntien alueelle. Inventoitavat alueet sijaitsivat pääasiassa saarissa. Keskeisimmän alueen halkaisija on noin 15 km. Geologisesti Puruveden ympäristöä luonnehtii sedimenttipeite, eikä alueella ole juuri avokallioita. Rantavyöhykkeessä tämä voidaan havaita jatkuvana metsäpeittona ja kallioiden puuttumisena. Kallioperän luonne ja geomorfologia näkyy myös järven olemuksessa. Vesistönä Puruvesi on avonainen ja suojaton suurien selkien muodostama suurjärvi. Järven poikki kulkee useita harjujaksoja. Inventointialueelle nämä muodostavat hiekkaisen Petri-saaren. Laajempia hiekkaisia alueita on myös Mäkrän koillisosassa. Pääasiallisesti inventointialueen maaperä on moreenia.

Tulokset

Puruveden arkeologiset kohteet voi jakaa karkeasti kolmeen ryhmää, esihistoriallisiin asuinpaikkoihin, työ- ja valmistuspaikkoihin ja puolustusvarustuksiin. Näiden lisäksi alueella on muutama vanha rakennuksen paikka. Kohteet on esitetty oheisessa taulukossa ryhmiteltynä ja yleiskartassa harmailla pisteillä.

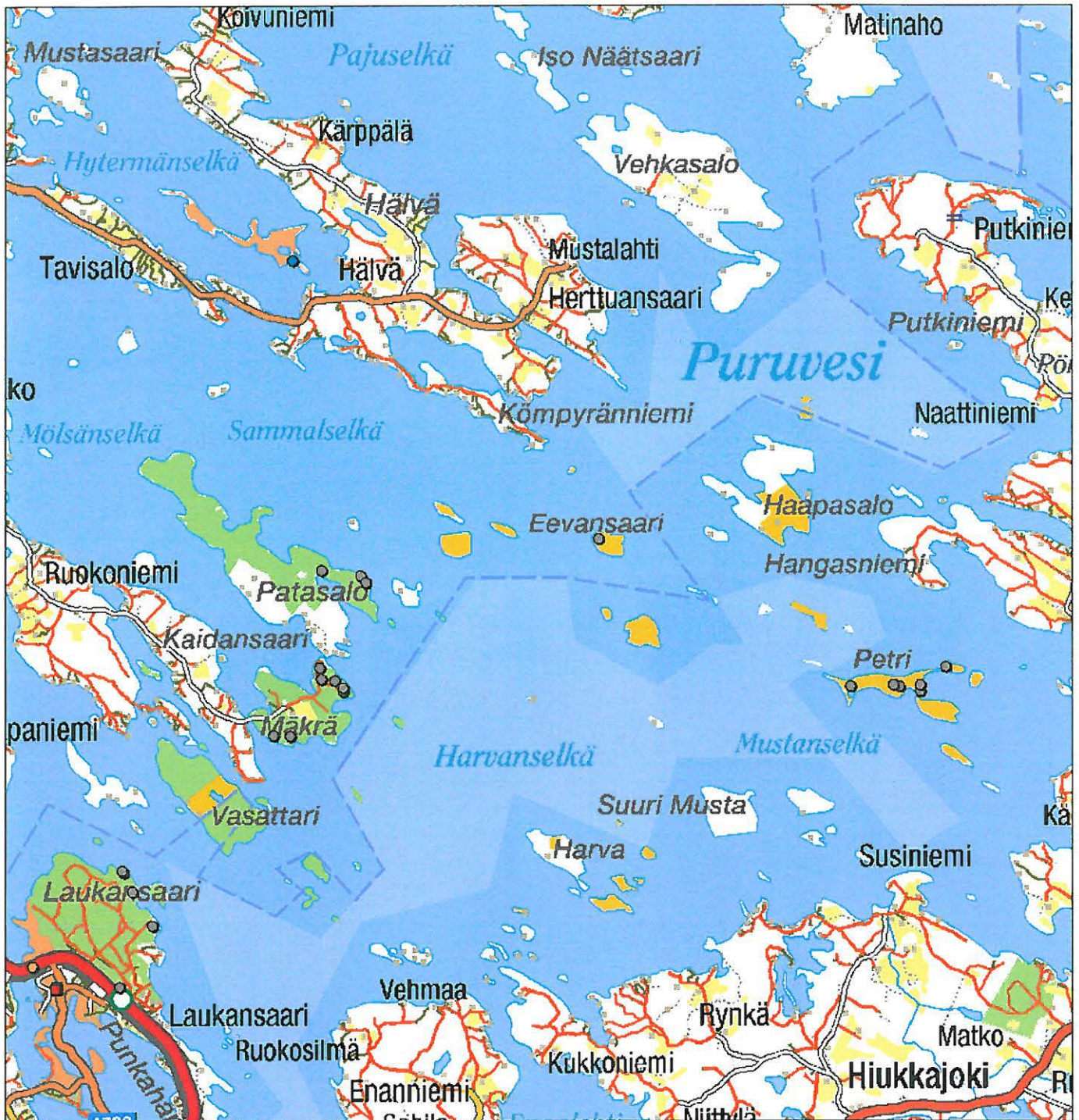
Tyyppi	Määrä
Asuinpaikat kivikautistyyppiset	4
Rakennuksenpaikat historialliset	2
Tervahaudat ja miilut	4
Kivirauniot	1
Kuppikivi	1
Puolustusvarustukset saarittain	4

Sijaintitiedot ja kohteiden kuvaukset on annettu jokaisesta kohteesta yksittäin lopussa. Puolustusvarustusten osalta on kuvaukset on annettu saarittain. Inventoinnissa läpikäytyt Laukaansaaren rakennukset on esitelty erikseen raportin lopussa erillisellä kohdekuvauspohjalla.

Kivi- ja/tai varhaismetallikautisia asuinpaikkoja löytyi neljä kappaletta. Näiden joukossa on yksi asumuspainanne eli asumuksenpohja. Asuinpaikat sijoittuvat kaikki Petrin harjusaareen. Saarella on runsaasti hiekkaisia muinaisrantoja, joten asuinpaikkoja voi odottaa löytyvän sieltä tulevaisuudessa lisääkin. Mäkrän saaren koillisosaa pidän myös edelleen otollisena alueena kivikautisten kohteiden löytämiselle huolimatta siitä, että kaivoin alueelle runsaasti koepistoja löytämättä mitään.

Historiallisen ajan kohteet koostuvat pääasiassa tervan- ja miilunpolttoon liittyvistä löytöpaikoista ja alueen runsaista 1900-luvun puolustusvarustuksista. Tervahautoja, miiluja ja esihistoriallisia asuinpaikkoja esiintyy hiekkaisille kankailla joten näiden kiertäminen johtaa tavallisesti ainakin toisen aikakauden kohteiden löytymiseen, niin myös nyt. Tervahautoja löytyi Mäkrän koillispäästä, Eevansaaresta ja Petristä. Petrin saaresta puolestaan löytyi lisäksi vanha tulisija, joka lience aikanaan ollut rakennuksen kiuas. Patasalosta löytyi myös talonpaikka ja sen pihapiiriin kuuluvia raivauksessa syntyneitä raunioita ja kiviaita.

Puolustusvarustusten ketju kulkee Laukaansaaren koillisrantaa, Mäkrän etelä- ja koillisrantaa ja Pienen Patasalon koillisrantaa pitkin. Sijaintinsa perusteella näitä voi ennakoida löytyvän myös Vasattarin eteläpäästä. Mäkrän hiekkaharjuun kaivetut taisteluhaudat ja tuliasemat ovat osin varsin näyttäviä. Yhdessä em. tervahaudan kanssa tämä voi olla potentiaalinen kohde maastoon merkittäväksi. Paikka on helposti saavutettavissa myös autolla



Esihistorialliset kohteet

Punkaharju Petri Petrinsalmi

1000014398

Kulttuuriperintökohde: asuinpaikka, asumuspainanne

Ajoitus: kivikautinen

Lukumäärä: 1

Koordinaatit: 6861865 / 3635568 / n 79 m mpy

Koordinaattiselite: GPS

Aiemmat tutkimukset: -

Aiemmat löydöt: -

Inventointi 2008

Inventoijat: Esa Hertell

Löydöt: KM 37575 kvartsi-iskoksia

Kuvaus

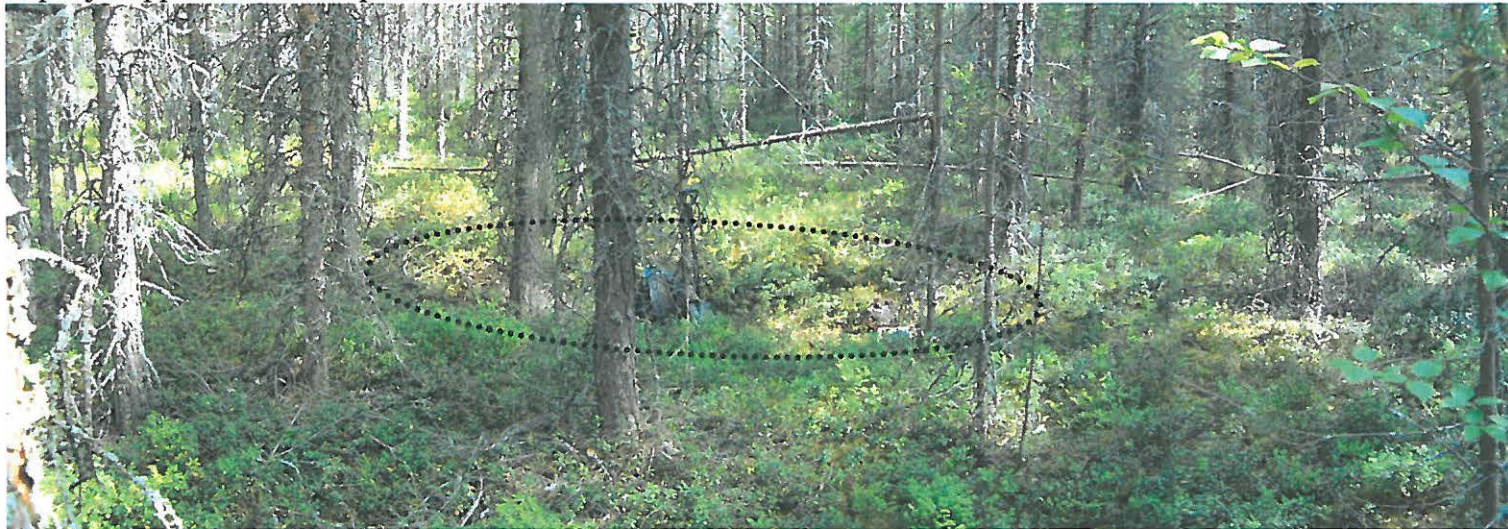
Petri sijaitsee noin 13 kilometriä Punkaharjun keskustasta koilliseen. Saari on pitkänomainen itä-länsi-suuntainen hiekkainen harjusaari, jolla on pituutta noin kaksi kilometriä. Saaren pohjoisreuna on jyrkkä. Eteläpuoli puolestaan on loivempaa ja sillä on runsaasti muinaisrantoja.

Kivikautinen asuinpaikka Petrinsalmi sijaitsee saaren keskivaiheilla Petrinsalmesta länteen olevassa lahdessa. Rannalla on retkeilijöille tarkoitettu tulipaikka. Kivikaudella paikalla on ollut nykyistä suurempi suojaisa lahti. Saari suojaa lahtea pohjoisesta, idästä ja lännestä. Lahden länsirannalla on useita muinaisrantatörmä. Noin 79 metrin korkeudessa on asumuspainanne. Painanteen kohdalla rinne viettää loivasti. Sen takana, so. länsipuolella, on 10 metrin päässä noin metrin korkea rantatörmä ja tämän törmän länsipuolella toinen vastaava. Paikan puusto on nuorta männikköä.

Asumuspainanteen halkaisija on noin viitisen metriä. Sen rannanpuoleinen sivu vaikuttaa hiukan lyhyemmältä. Alueen pintaturve on paksua ja kuohkeaa, joka hankaloittaa painanteen muodon ja koon määrittämistä. Painanteen keskelle tehdyssä koepistossa oli turpeen alla n 20 cm hiekkaa ja tämän alta tuli vastaan kivikko. Hiekan seassa oli runsaasti alle 1 cm kokoisia pikkukiviä. Löytöinä kuopasta tuli kvartsi-iskoksia.



Lapio ja reppu ovat asumuspainanteen keskellä.



1:10000



KARTTA
Punkaharju Petrinsalmi

© Metsähallitus 2008
© Maanmittauslaitos 1/MML/08



Punkaharju Petri Petrinlampi

1000 19399

Kulttuuriperintökohde: asuinpaikka

Ajoitus: kivikautinen

Lukumäärä: 1

Koordinaatit: 6861866 / 3634777 / n 80 m mpy

Koordinaattiselite: GPS

Aiemmat tutkimukset: -

Aiemmat löydöt: -

Inventointi 2008

Inventoijat: Esa Hertell

Löydöt: KM 37574 (saviastianpaloja, palanutta luuta)

Kuvaus

Petri sijaitsee noin 13 kilometriä Punkaharjun keskustasta koilliseen. Saari on pitkänomainen itä-länsi-suuntainen hiekkainen harjusaari, jolla on pituutta noin kaksi kilometriä. Saaren pohjoisreuna on jyrkkä. Eteläpuoli puolestaan on loivempaa ja sillä on runsaasti muinaisrantoja.

Kivikautinen asuinpaikka Petrinlampi sijaitsee saaren länsiosassa Petrinlammen pohjoispuolella. Löytökohta on sen länsipuolelle jäävän muinaisniemen tyvessä n 80 m mpy. Muinaisniemessä on runsaasti rantavalleja. Löytöpaikasta itään puolestaan alkaa selvä noin 80 metrin korkeudella kulkeva rantatörmä. Tämän törmän ja muinaisniemen rantavallien väliin jää tasaisempi loivasti viettävä rinne. Asuinpaikka sijaitsee tällä melko huomaamattomalla tasaisella alueella. Löytöpaikan maaperä on hiekkaa, jonka joukossa on pieniä kiviä n 10 cm kokoluokkaan asti.

Paikalle tehdystä koepistosta löytyi saviastianpalasia ja palanutta luuta. Kaivoin paikan ympärille koepistoja seuraavalla tavalla: 12 metriä itäkoilliseen 80 metrin törmän päälle, 34 metriä itäkaakkoon alemman rantavaiheen päälle, muinaisniemeen 20 metriä lounaaseen samalle korkeudelle löytöjen kanssa, ja 20 metriä lounaaseen, mutta hieman alemmas. Nämä pistot olivat löydöttömiä. Topografian ja tehtyjen koepistojen perusteella asuinpaikka rajautuu em. tasaisen rinteeseen alueelle.



Asuinpaikka-aluetta etelästä. Reppu on löytökohdalla. Kuvan oikealla laidalla rantatörmä.



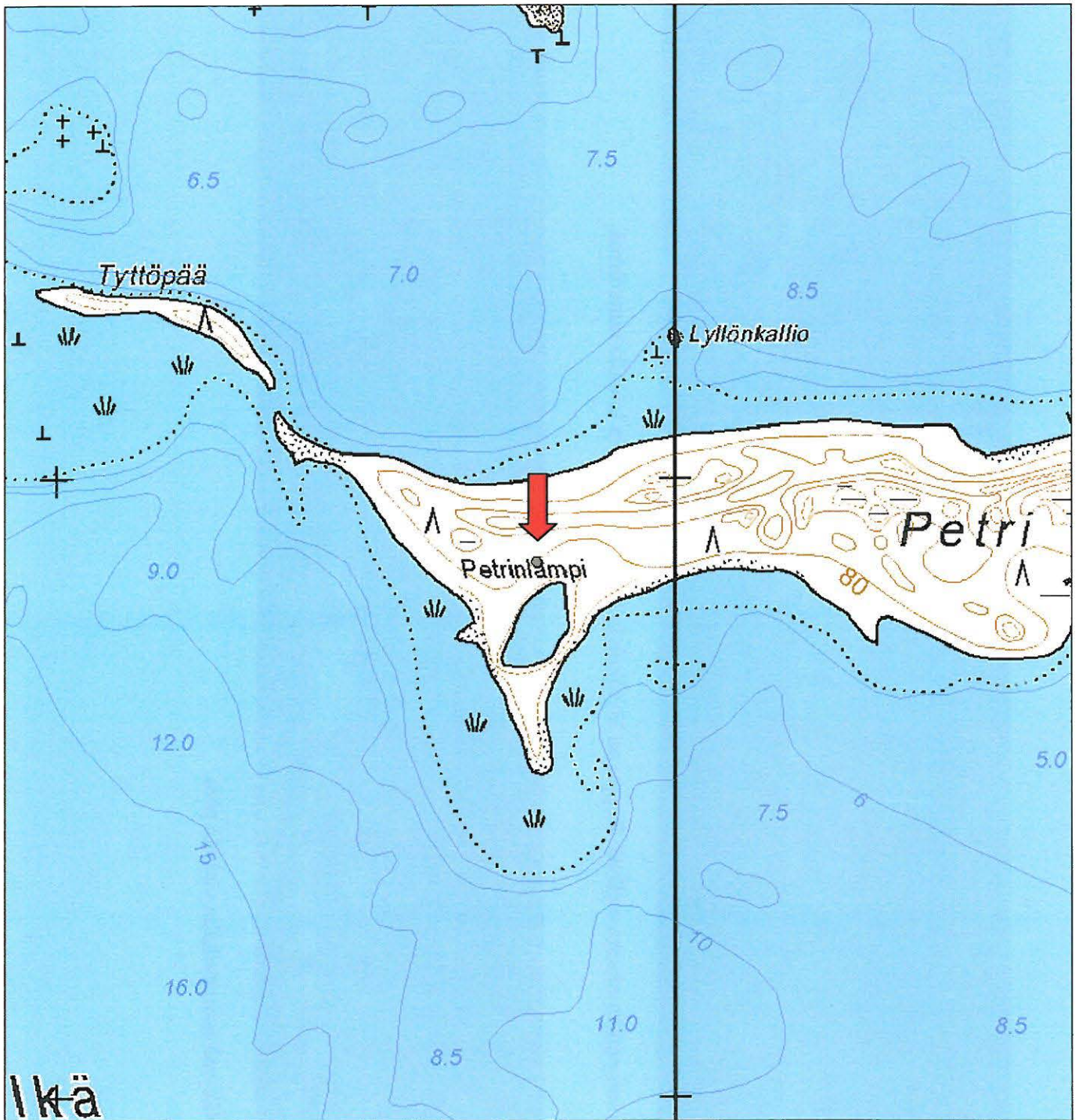
Näkymä asuinpaikalta vedelle päin.

1:10000



KARTTA
Punkaharju Petrinlampi

© Metsähallitus 2008
© Maanmittauslaitos 1/MML/08



Punkaharju Petri Petrinpää 1

10000/9400

Kulttuuriperintökohde: asuinpaikka

Ajoitus: kivi- / varhaismetallikautinen

Lukumäärä: 1

Koordinaatit: 6862186 / 3636571 / n 79 m mpy

Koordinaattiselite: GPS

Aiemmat tutkimukset: -

Aiemmat löydöt: -

Inventointi 2008

Inventoijat: Esa Hertell

Löydöt: KM 37576 (saviastianpaloja, kvartsi-iskoksia, palanutta luuta)

Kuvaus

Petri sijaitsee noin 13 kilometriä Punkaharjun keskustasta koilliseen. Saari on pitkänomainen itä-länsi-suuntainen hiekkainen harjusaari, jolla on pituutta noin kaksi kilometriä. Saaren pohjoisreuna on jyrkkä. Eteläpuoli puolestaan on loivempaa ja sillä on runsaasti muinaisrantoja.

Petrinpää sijaitsee Petrinsaaren itäpäässä. Asuinpaikka Petrinpää 1 on saaren itäisimmän kärjen pohjoisosassa. Aiemmin itäpää on ollut kaksihaarainen niemi. Asuinpaikka on pohjoisessa haarassa n 79 m mpy. Kapean harjanteen päälle tehdystä koepistosta löytyi asbestikeramiikkaa, palanutta luuta ja kvartsia. Löytökohdalla on maassa kaksi muodoltaan epämääräistä painauma joiden halkaisija on kolmisen metriä. Painaumat eivät ole asumuspainanteita. Niemi on tuulinen paikka ja siellä nykyisin tuulenkaatoja. Painaumat saattavat olla vastaavalla tavalla syntyneitä.

Löytökohdasta n 17 n länteen on edellisessä vanhemmassa rantatörmässä ja sen päällä suuria kiviä, joiden koko on noin 1-2 metriä. Vanhemman törmän päälle tehdyistä koepistoista ei tullut löytöjä. Maaperä paikalla on hiekkaa. Puusto koostuu männyistä. Asuinpaikan itäpuolella rantahietikolla rannassa on epävirallinen kivistä kasattu tulipaikka ja ympärillä leiriytymisen jälkiä.



Panoraamakuva kaakosta rantahietikolta. Löytöpaikka on pelastusliivien kohdalla harjanteen päällä.



Panoraamakuva idästä muinaisniemen kärjestä. Löytökohta on pelastusliivien kohdalla harjanteen päällä.

1:10000



KARTTA
Punkaharju Petrinpää 1

© Metsähallitus 2008
© Maanmittauslaitos 1/MML/08



Punkaharju Petri Petrinpää 2

10000 1940

Kulttuuriperintökohde: asuinpaikka

Ajoitus: kivi- / varhaismetallikautinen

Lukumäärä: 1

Koordinaatit: 6862186 / 3636316 / n 80 m mpy

Koordinaattiselite: GPS

Aiemmat tutkimukset: -

Aiemmat löydöt: -

Inventointi 2008

Inventoijat: Esa Hertell

Löydöt: KM 37577 (saviastianpaloja, palanutta luuta)

Kuvaus

Petri sijaitsee noin 13 kilometriä Punkaharjun keskustasta koilliseen. Saari on pitkänomainen itä-länsi-suuntainen hiekkainen harjusaari, jolla on pituutta noin kaksi kilometriä. Saaren pohjoisreuna on jyrkkä. Eteläpuoli puolestaan on loivempaa ja sillä on runsaasti muinaisrantoja.

Petrinpää sijaitsee Petrinsaaren itäpäässä. Aiemmin kivikaudella itäpää on muodostanut oman Petristä erillään olleen pienen saaren. Asuinpaikka Petrinpää 2 on sijainnut saaren luoteisrannalla. Nykyisin paikalla on korkea törmä, jonka päällä tasainen hiekkainen kangas. Alueella, erityisesti pohjoisempana niemessä, on myös isoja kiviä. Puusto on harvaa männikköä.

Paikalle tehdystä koepistosta tuli saviastianpalasia ja palanutta luuta. Lännemmäs muinaissaaren länsipään niemeen tehty koepisto oli löydötön. Sama tilanne oli myös pohjoisniemeen tehdyn piston kanssa. Asuinpaikka avautuu luoteeseen suurelle selälle. Muihinkin suuntiin asuinpaikka on avoin ja suojaton, vain idässä Petrinpään keskiosa tarjoaa tuulensuojaa. Alhaalla rantahietikolla on moderni epävirallinen kivistä rakennettu tulisija ja leiripaikka.



Yläkuva järveltä: Asuinpaikka on metsässä näkyvän korkean rantatörmän päällä kuvan oikealla laidalla. Alakuva löytökohdalta järvelle.



1:10000



KARTTA
Punkaharju Petrinpää 2

© Metsähallitus 2008
© Maanmittauslaitos 1/MML/08



Historialliset kohteet

Kerimäki Eevansaari

10000 19402

Kulttuuriperintökohde: tervahauta

Ajoitus: historiallinen

Lukumäärä: 1

Koordinaatit: 6864255 / 3630715 / n 84 m mpy

Koordinaattiselite: GPS

Aiemmat tutkimukset: -

Aiemmat löydöt: -

Inventointi 2008

Inventoijat: Esa Hertell

Löydöt: -

Kuvaus

Eevansaari sijaitsee Kerimäen keskusta n 12 km itäkaakkoon ja Punkaharjulta n 12 km pohjoiskoilliseen. Kyseessä on puoli kilometriä halkaisijaltaan oleva soikea saari. Saaren luoteisosassa on isohko tervahauta. Sen halkaisija on n 14 metriä. Erikoispiirteenä haudassa on kahdet sisäkkäiset vallit. Keskellä ei ole kuoppaa, vaan keskiosan poikkileikkaus on loiva kartio. Länsipuolella on tervanlaskuun liittyvä rakenne, painauma. Lähellä on myös n 1,5 metriä halkaisijaltaan oleva kuoppa. Maaperä paikalla on kivistä. Puusto on mäntyvaltaista metsää.



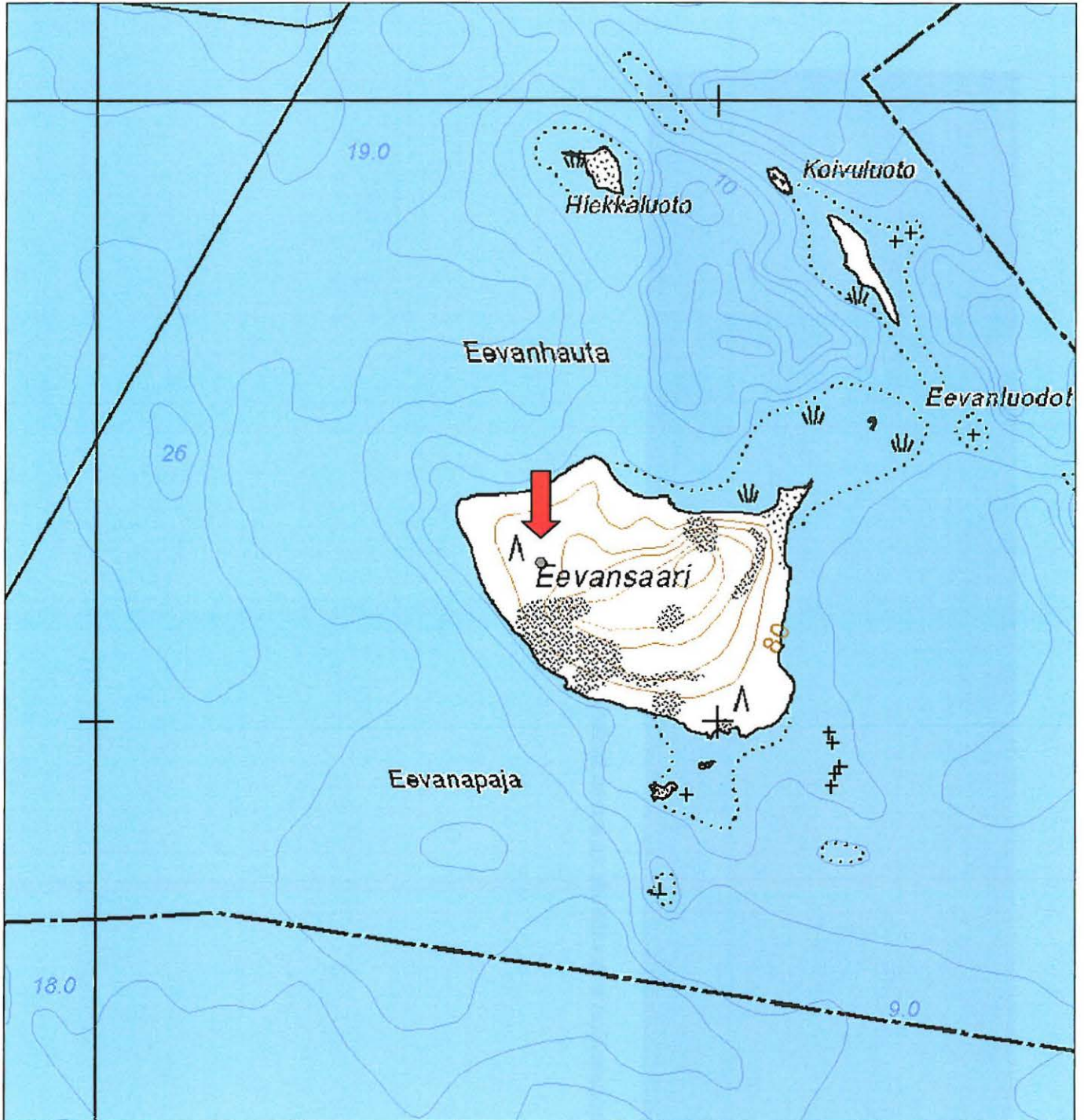
Panoraamakuva tervahaudasta kuvan keskellä.

1:10000



KARTTA
Kerimäki Eevansaari

© Metsähallitus 2008
© Maanmittauslaitos 1/MML/08



Kerimäki Mäkrä Hiekkalahti

10000 19403

Kulttuuriperintökohde: tervahauta

Ajoitus: historiallinen

Lukumäärä: 1

Koordinaatit: 6861997 / 3626233 / n 82 m mpy

Koordinaattiselite: GPS

Aiemmat tutkimukset: -

Aiemmat löydöt: -

Inventointi 2008

Inventoijat: Esa Hertell

Löydöt: -

Kuvaus

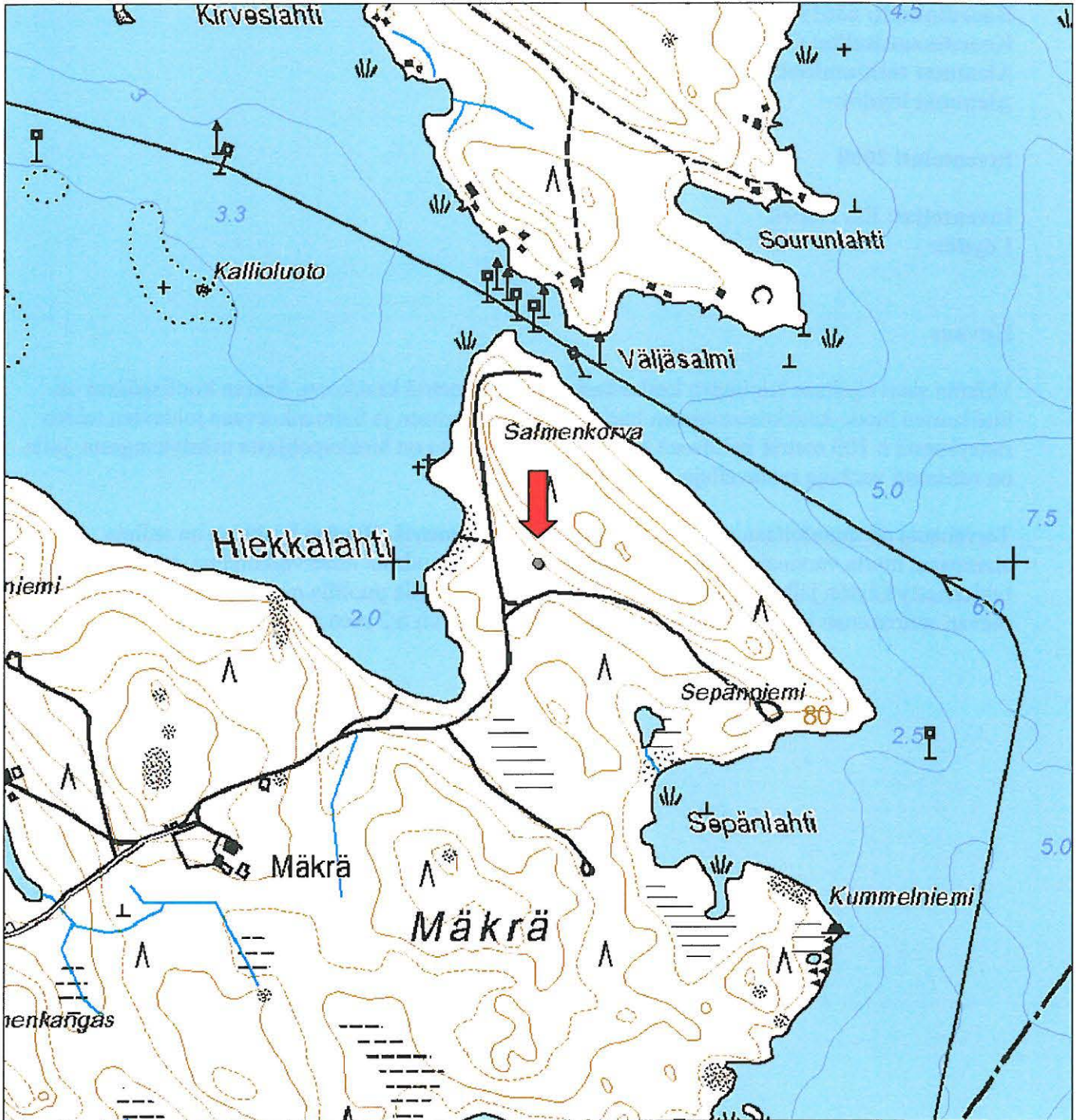
Mäkrän saari sijaitsee Kerimäen keskustasta n 10 kilometriä kaakkoon. Saaren koillispäässä on hiekkainen luode-kaakkosuuntainen harjanne. Sepänniemeen ja Salmenkorvaan johtavien teiden risteyksestä n 100 metriä koilliseen on tervahauta. Maasto on hiekkapohjasta mäntykangasta, jolla on runsaasti vanhoja rantavalleja.

Tervahauta on muodoltaan pyörä ja halkaisijaltaan n 9 metriä. Haudan keskiosa on valleja alempana, mutta varsinaista kuoppaa siinä ei ole. Tervahaudasta tulee vaikutelma, että sitä ei olisi tyhjennetty käytön jälkeen. Vallin ulkopuolella vastakkaisilla puolilla on kuopat. Länsipuolella olevan suuremman kuopan syvyys pohjalta vallin päälle on n 2 metriä.



KARTTA
Kerimäki Hiekkalahti

© Metsähallitus 2008
© Maanmittauslaitos 1/MML/08



Punkaharju Laukaansaari Karjalankallio

1000019404

Kulttuuriperintökohde: kiviröykkiö

Ajoitus: esi/historiallinen

Lukumäärä: 1

Koordinaatit: 6858878 / 3623035 / n 80 m mpy

Koordinaattiselite: GPS

Aiemmat tutkimukset: -

Aiemmat löydöt: -

Inventointi 2008

Inventoijat: Esa Hertell

Löydöt: -

Kuvaus

Laukaansaaren Karjalankallio sijaitsee Laukaansaaren koillisrannalla Punkaharjun keskustasta n 7 km pohjoisluoteeseen. Paikalla on nykyisin grilliskatos. Lisäksi kallion länsipuolella on juoksuhauta.

Tasaisella kallion rannan puoleisella reunalla on kivirakenteita. Paikalla on selvästi moderni matala 'kiviaita', johon on aseteltu kiviä vierekkäin. Tämän kaakkoispuolella kallion reunassa on vanha kiviröykkiö. Sen koko on noin 2x3 metriä. Kivet ovat jäkäläpintaisia ja luontaisesti pyöristyneitä, eivät teräväsärmäisiä kuten modernin 'kiviaidan' kivet. Kivikasan päällä kasvaa kaksi mäntyä, suuremman halkaisija on n 40 cm. Kivikasa on maansekainen. Rakenteen funktio ja ikä on arvoitus. Maansekaisuus puhuu lapinrauniota vastaan. Kivien luonne, ne eivät ole tulen rapauttavia, ei myöskään anna tukea vanhalle, esim. sota-aikaiselle, tulipaikalle.



Panoraamakuva järvelle. Kiviröykkiö kuvan oikeassa laidassa (nuoli). Tasanne on päältä kivetön.



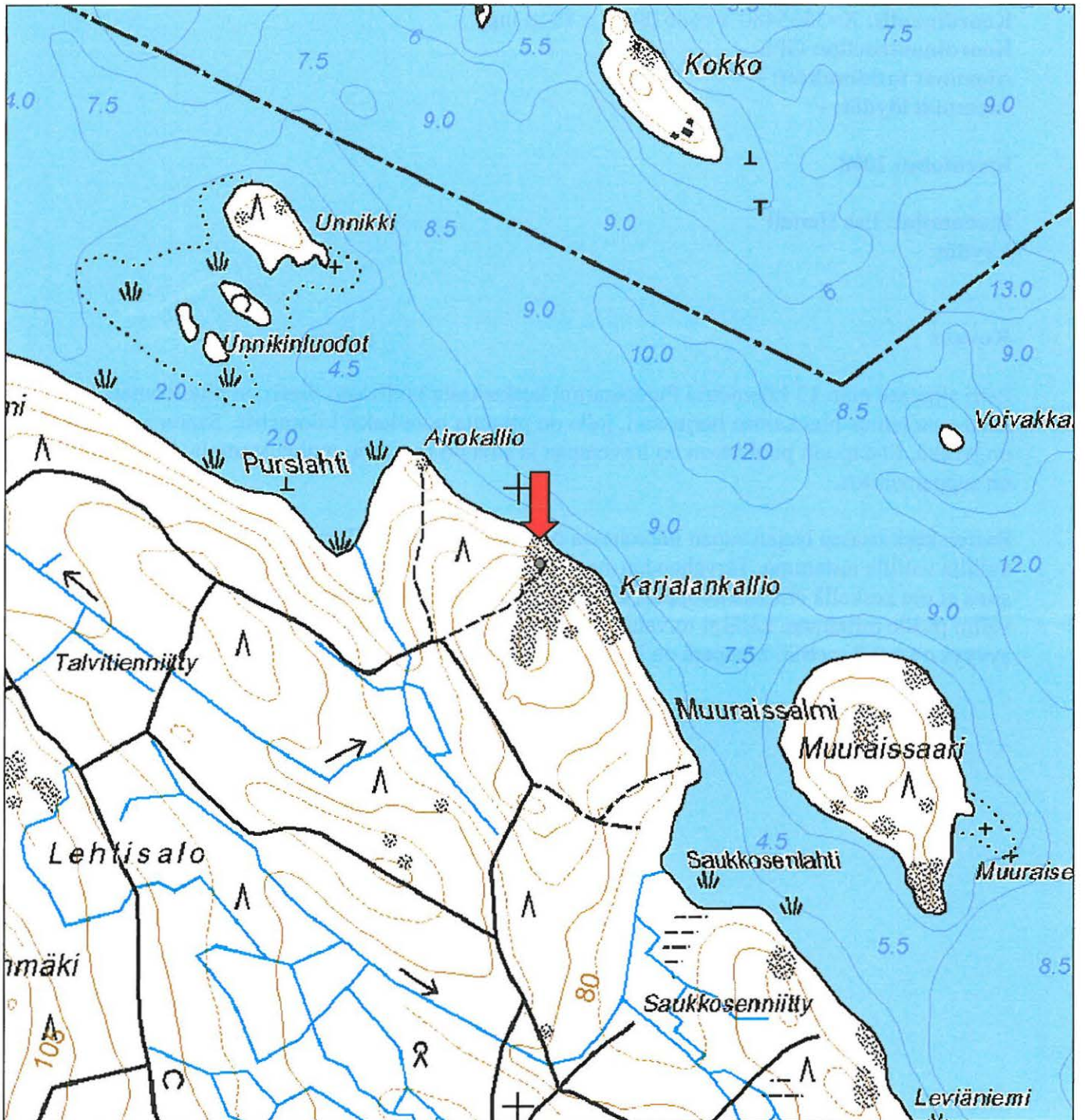
Kiviröykkiö järven puolelta.

1:10000



KARTTA
Punkaharju Karjalankallio

© Metsähallitus 2008
© Maanmittauslaitos 1/MML/08



Punkaharju Petri Petrinhauta

10000 19405

Kulttuuriperintökohde: tervahauta

Ajoitus: historiallinen

Lukumäärä: 1

Koordinaatit: X=3635480 Y=6861889 / n 80 m mpy

Koordinaattiselite: GPS

Aiemmat tutkimukset: -

Aiemmat löydöt: -

Inventointi 2008

Inventoijat: Esa Hertell

Löydöt: -

Kuvaus

Petri sijaitsee noin 13 kilometriä Punkaharjun keskustasta koilliseen. Saari on pitkänomainen itä-länsi-suuntainen hiekkainen harjusaari, jolla on pituutta noin kaksi kilometriä. Saaren pohjoisreuna on jyrkkä. Eteläpuoli puolestaan on loivempaa ja sillä on runsaasti muinaisrantoja. Saaren keskiosa on suppamaastoa.

Saaren keskiosassa laajan supan itäreunassa on suuri tervahauta. Tervahaudan koko on n 11 metriä vallilta vallille mitattuna. Tervahaudan syvyys on noin pari metriä. Muodoltaan se on loiva suppilo, siinä ei ole keskellä erillistä kuoppaa. Erillinen tervanlaskukuoppa on n 2 metriä syvä pohjalta vallin päälle mitattuna. Lisäksi tervahaudan vieressä on kolme n 1,5 metriä leveää kuoppaa, joiden syvyys on n 0,8 metriä. Maaperä on hiekkaa ja puusto mäntyä. Tervahauta on varsin näyttävä.



Panoraamakuva tervahaudasta. Tervanlaskukuoppa jää oikealle vallin taakse piiloon.



Panoraamakuva tervahaudasta. Tervanlaskukuoppa haudan edessä keskellä.

1:10000



KARTTA
Punkaharju Petrinhauta

© Metsähallitus 2008
© Maanmittauslaitos 1/MML/08



Punkaharju Petri Petrinsalmi 2

10005/9406

Kulttuuriperintökohde: kiuas

Ajoitus: historiallinen

Lukumäärä: 1

Koordinaatit: 6861792 / 3635906 / n 78 m mpy

Koordinaattiselite: GPS

Aiemmat tutkimukset: -

Aiemmat löydöt: -

Inventointi 2008

Inventoijat: Esa Hertell

Löydöt: -

Kuvaus

Petri sijaitsee noin 13 kilometriä Punkaharjun keskustasta koilliseen. Saari on pitkänomainen itä-länsi-suuntainen hiekkainen harjusaari, jolla on pituutta noin kaksi kilometriä. Saaren pohjoisreuna on jyrkkä. Eteläpuoli puolestaan on loivempaa ja sillä on runsaasti muinaisrantoja. Saaren keskiosa on suppamaastoa.

Petrinsalmessa Härkosaarta vastapäätä on matala kivikumpu. Sen koko on 2,5x25, metriä. Kivikumpu on täysin sammaloitunut ja vain yksittäiset kivet pilkistävät esiin. Kummun pinnalla on tulen rapauttama kivi. Kyseessä lienee lauennut kiuas. Vesirajaan on kummusta matkaa n 15 metriä.

Kivikummun vieressä on kaksi painauma kummun vastakkaisilla puolilla. Suuremman halkaisija on n 3 metriä. Sen keskelle tehdyssä koepistossa oli turpeen alla 15 cm punertavan ruskeaa orgaanista ainesta, mahdollisesti pitkälle maatunutta puuta tai puuseen sisältöä. Tämän alla on hiekka. Mahdollisesti paikalla on ollut kiukaallinen rakennus, ehkä sauna tms.

Maasto on matalaa ehkä metrin verran vedenpintaa ylempänä olevaa kivetöntä hiekkapohjaista mäntykangasta. Puuston joukossa on myös koivuja.



Kivikumpu keskellä, matalat kuopat (nuolet) kummun vasemmalla ja oikealla puolella. Kuva luoteesta.



Etualalla matala kuoppa, jossa koepiston jäljiltä tumma maakasa. Kivikumpu keskellä kuopan takana. Kuva lännestä.



KARTTA
Punkaharju Petrinsalmi 2

© Metsähallitus 2008
© Maanmittauslaitos 1/MML/08



Kerimäki Pieni Patasalo

100019407

Kulttuuriperintökohde: talonpaikka

Ajoitus: historiallinen

Lukumäärä: 1

Koordinaatit: 6863753 / 3626234 / n 85 m mpy

Koordinaattiselite: GPS

Aiemmat tutkimukset: -

Aiemmat löydöt: -

Inventointi 2008

Inventoijat: Esa Hertell

Löydöt: -

Kuvaus

Pieni Patasalo sijaitsee Patasalon saaren koillisosassa Kerimäen keskustasta n 8 km kaakkoon. Pieni Patasalo on kaksiosainen kahdesta mäestä koostuva. Pohjoisemman harjanteen päällä Patalahden perukan kohdalla on ollut talonpaikka n 85 m mpy. Paikalla on talon kivijalka. Sen koko on n 5 x 5 metriä. Kivijalan koillisnurkassa on tulisijan paikka.

Kivijalan ympäristössä harjanteen päällä on useita ympäristön raivauksessa syntyneitä suurehkoja kivikasoja. Pohjoisimman kivikasan koordinaatti on (GPS 6863849 / 3626153). Aluetta reunustaa myös matala kiviaita. Puusto on mäntyä ja koivua ja aluskasvillisuus varpua.



Panoraamakuva talonpohjasta. Kivijalan voi hahmottaa kohoumana sammalpeitteessä.

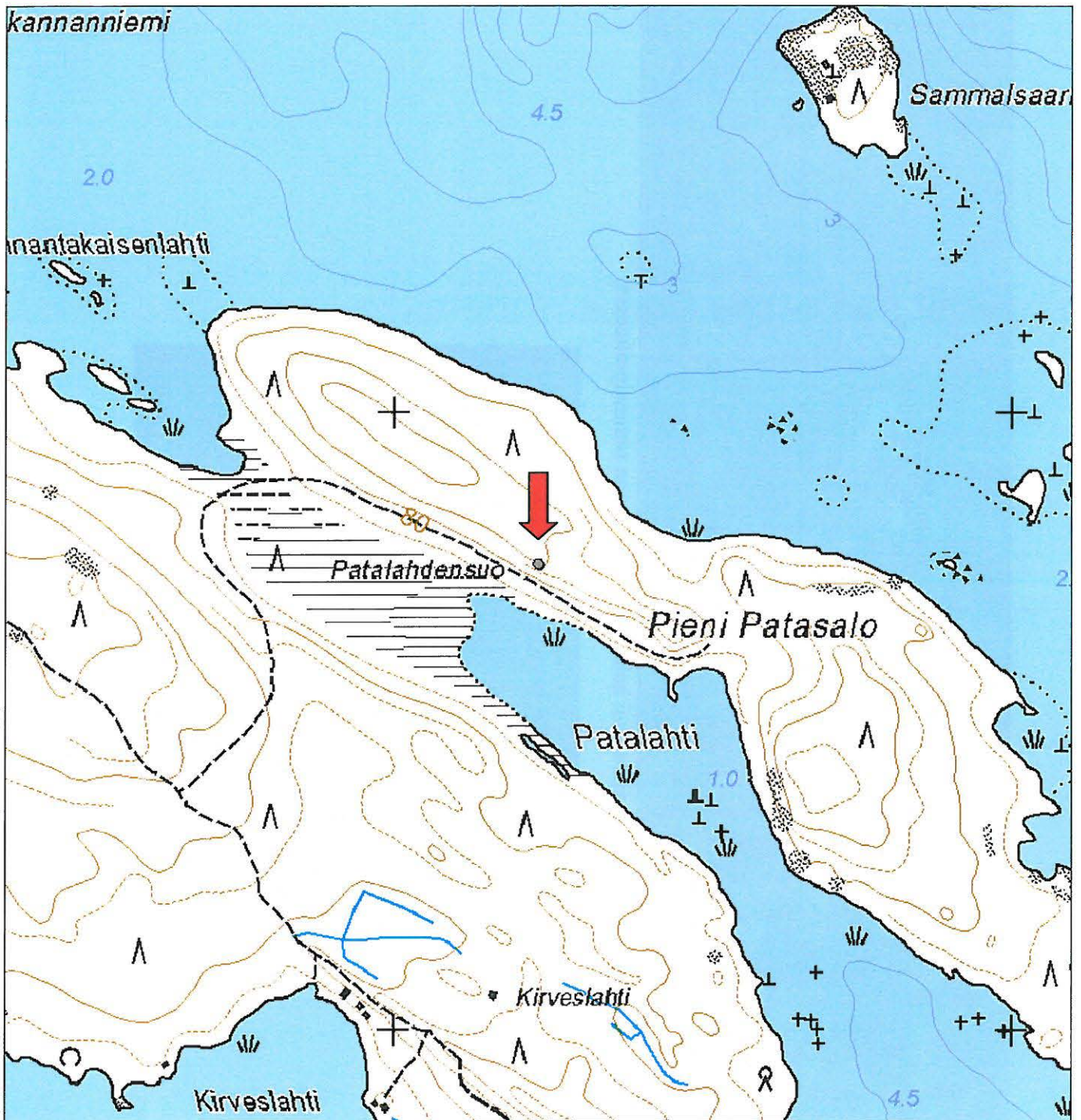


Kookas raivauksessa syntynyt kivistykkiö.



KARTTA
Kerimäki Pieni Patasalo

© Metsähallitus 2008
© Maanmittauslaitos 1/MML/08



Kerimäki Mäkrä Sepänniemi

10000/9408

Kulttuuriperintökohde: kumpumiilu

Ajoitus: historiallinen

Lukumäärä: 1

Koordinaatit: 6861797 E 3626580/ n 80 m mpy

Koordinaattiselite: GPS

Aiemmat tutkimukset: -

Aiemmat löydöt: -

Inventointi 2008

Inventoijat: Esa Hertell

Löydöt: -

Kuvaus

Mäkrän saari sijaitsee Kerimäen keskustasta n 10 kilometriä kaakkoon. Saaren koillispäässä on hiekkainen luode-kaakkosuuntainen harjanne. Sepänniemeen ja Salmenkorvaan johtavien teiden risteyksestä n 100 metriä koilliseen on tervahauta. Maasto on hiekkapohjasta mäntykangasta, jolla on runsaasti vanhoja rantavalleja.

Sepänniemeen vievän tien koillispuolella 10 metrin päässä tiestä ja kääntöpaikasta on kumpumiilu. Sen halkaisija on n 8 metriä. Olemukseltaan miilu on epäsäännöllisen kumpuileva alue, joka kuitenkin poikkeaa alueen luontaisesti topografiasta. Ympäriällä on matala kuoppien muodostama 'vallihauta'. Keskelle tehdyssä koepistossa oli n 0,4 metriä paksu kerros noki- ja hiilimaata. Alin 20 cm oli pintaa tummempaa. Tämän alla oli harmaa parisenttinen palokerros. Sen alla vaalea pohjahiekka. Maaperä on hienoa kivetöntä hiekkaa. Kasvillisuus kohdalla on nuorta tiheää männikköä.



Miilu sijaitsee nuorta mäntyä ja koivua kasvavassa metsässä.



Miilun kerroksia koepistossa. Tumma hiilinen nokikerros hahmottuu hyvin. Samoin sen alla oleva harmaa palokerros ja vaalea pohjahiekka.



KARTTA
Kerimäki Sepänniemi

© Metsähallitus 2008
© Maanmittauslaitos 1/MML/08



Punkaharju Yhteislaidun

6180/0063

Kulttuuriperintökohde: kuppikivi

Ajoitus: ei tiedossa

Lukumäärä: 1

Koordinaatit: 6857923 / 3622974 / m mpy

Koordinaattiselite: GPS

Aiemmat tutkimukset: ?

Aiemmat löydöt: -

Inventointi 2008

Inventoijat: Esa Hertell

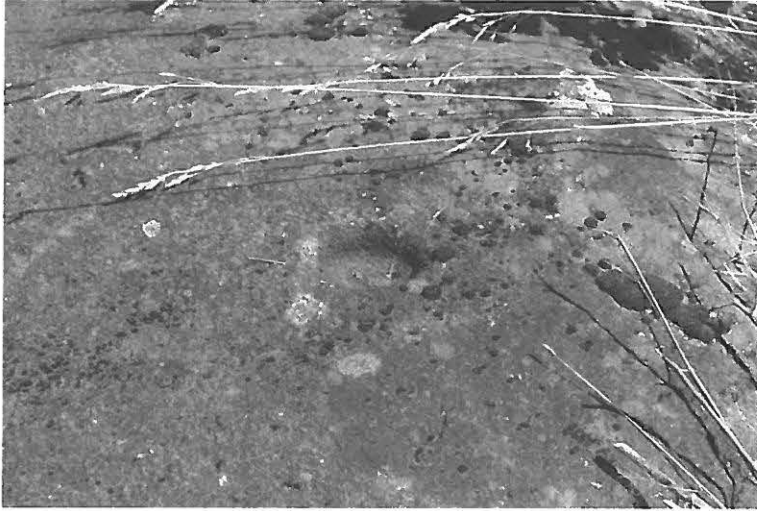
Löydöt:

Kuvaus

Sijaitsee Laukaansaarella Luston metsämuseosta n 35 m itäkoilliseen entisellä pellolla, jolla kasvatetaan nykyisin puita.

Museoviraston muinaisjäännösrekisterin mukaan kiven koko on 3,5 x 2 metriä, sen päälle on nostettu kaksi yli metrin halkaisijaltaan olevaa lohkareta, ja kivessä on kolme selvää kuppia.

Käydessäni paikalla tilanne oli muuttunut siten, että lohkarit sijaitsivat kuppikiven vieressä. Itse kuppikivessä on useita pieniä mahdollisesti luontaisia kuppimaisia muodostumia. Suurimmat näistä saattavat olla jatkotyöstettyjä ja ainakin suurin kuppi vaikuttaa hierretylle.

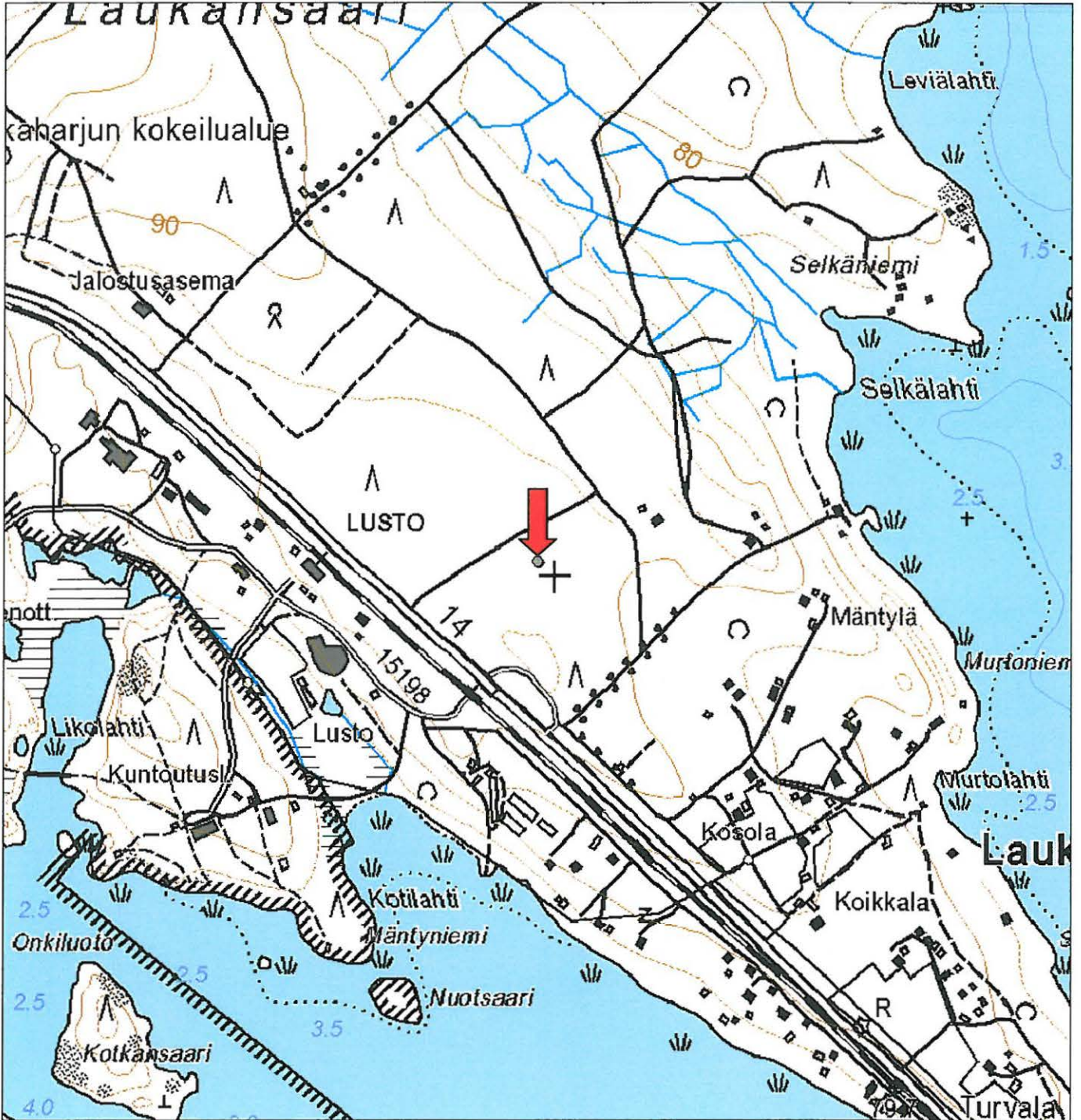


Kuvan keskellä kuppikiven suurin kuppi.



KARTTA
Punkaharju Yhteislaidun

© Metsähallitus 2008
© Maanmittauslaitos 1/MML/08



Puolustuvarustukset

Kerimäki Pienen Patasalon puolustusvarustukset

Kulttuuriperintökohde: puolustusvarustuksia

Ajoitus: 1900-luku

Lukumäärä: 1

Koordinaatit: 6863663 / 3626866 ja 6863559 / 3626949 / n 78 m mpy

Koordinaattiselite: GPS

Aiemmat tutkimukset: -

Aiemmat löydöt: -

Inventointi 2008

Inventoijat: Esa Hertell

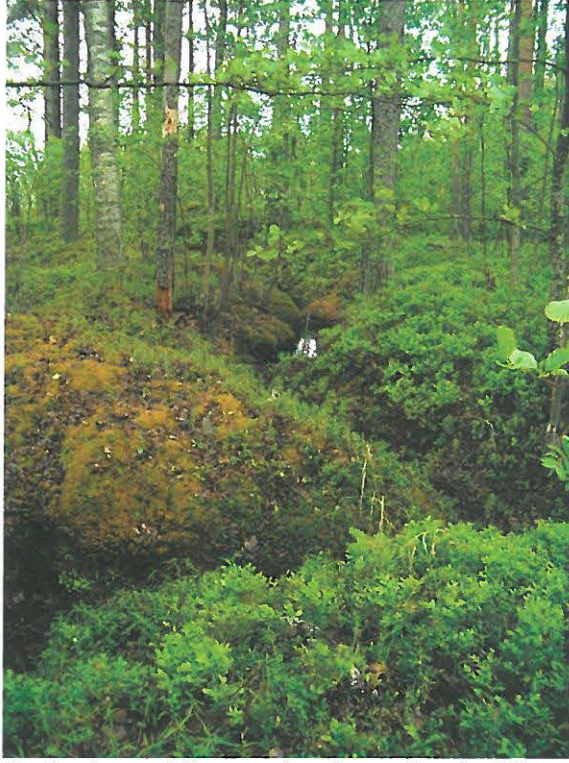
Löydöt: -

Kuvaus

Pienen Patasalon varustukset sijaitsevat Kerimäen keskustasta n 9 km kaakkoon Pienen Patasalon koillisrannalla. Juoksuhauta seurailee rantaa. Sen äärimmäiset koordinaatit ovat (GPS 6863663 / 3626866) ja (GPS 6863559 / 3626949). Kaakkoispäässä juoksuhaudan reunassa on useita poteroita. Juoksuhauta kulkee lähellä rantaa ja on täyttynyt vedellä.

Luoteispäässä sisämaan puolella on suuri kuoppa, jonka koko on n 7x7 metriä (GPS 6863644 / 3626847). Se on erillään muusta juoksuhaudasta.

Lisäksi alueella on erillinen potero johon johtaa lyhyt n 5 metriä pitkä juoksuhaudan pätkä (GPS 6863598 / 3626926). Poterossa on suunta-aukko järvelle päin. Rannassa kulkeva juoksuhauta on poteron ja veden välissä.



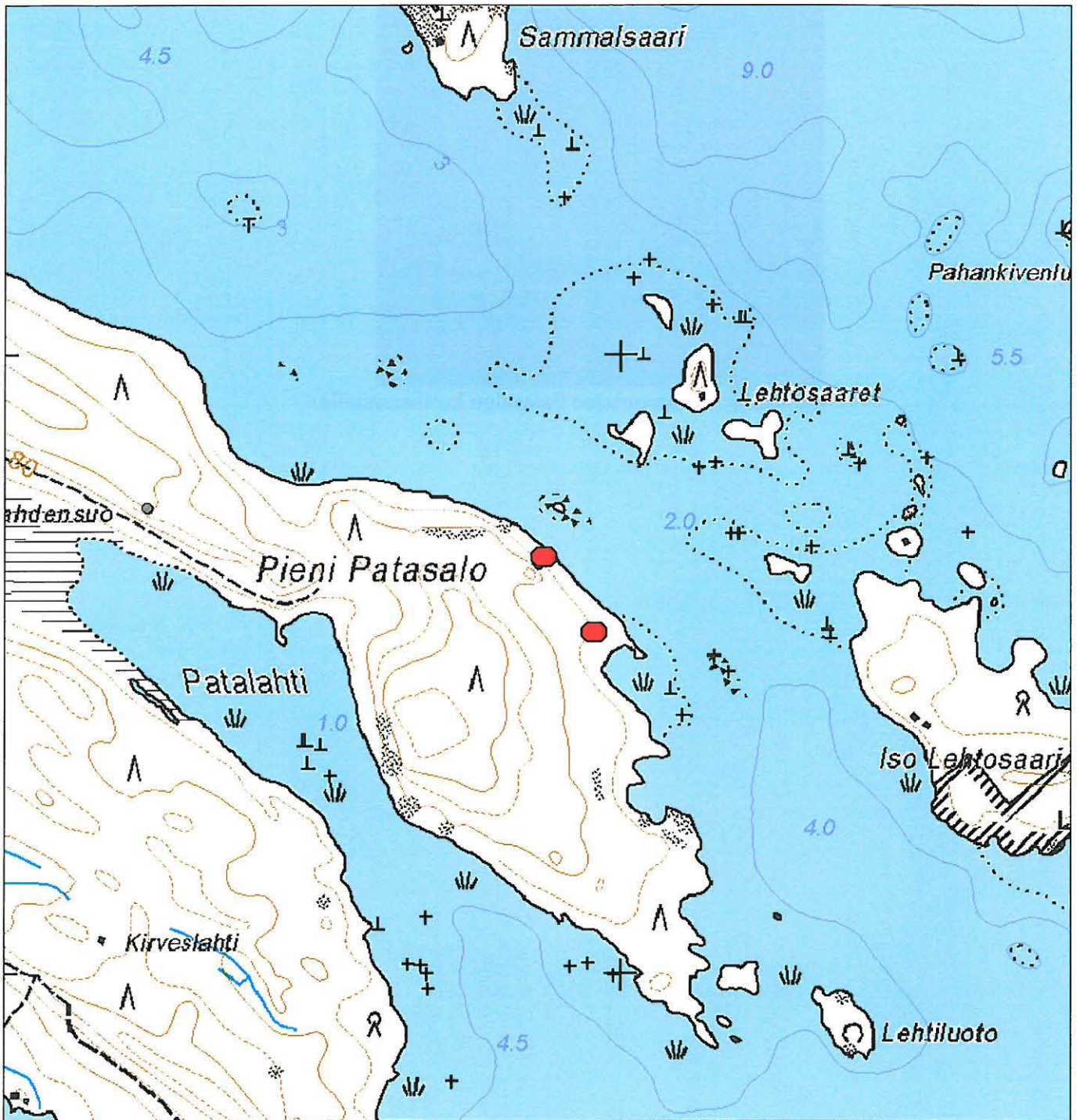
Juoksuhauta kiemurtelee Patasalon koillisrannalla



KARTTA

Pienen Patasalon puolustusvarustukset

© Metsähallitus 2008
© Maanmittauslaitos 1/MML/08



Punkaharju Laukaansaaren puolustusvarustukset

Kulttuuriperintökohde: puolustusvarustuksia

Ajoitus: 1900-luku

Lukumäärä: 1

Koordinaatit: ks alla

Koordinaattiselite: GPS

Aiemmat tutkimukset:

Aiemmat löydöt: -

Inventointi 2008

Inventoijat: Esa Hertell

Löydöt:

Kuvaus

Laukaansaaren sijaitsee Punkaharjun keskustasta luoteeseen viitisen kilometriä luoteeseen. Sen koillis- ja itärannalla on puolustusvarustuksia.

Leviäniemi

Leviäniemi on Laukaansaaren itärannalla. Leviäniemestä länteen on kallioharjanne, jonka kaakkoispäässä on puolustustarvikkeita. Noin 82 m mpy on sisään romahtanut suoja (GPS 6858015 / 3623510). Nykyisin se näkyy maastossa n. 20x10 metriä laajuisena kivikumpuna, jonka keskiosa on kuopalla. Lohkareiden päällä käveltäessä kivet liikkuvat. Kivien välistä törröttää noin 15 cm halkaisijaltaan oleva peltiputki, mahdollisesti kaminan tai ilmahormin jäännös. Romahtaneen oviaukon kohdalla on vielä havaittavissa kantavana rakenteena olleiden hirsien jäänteitä ja rakenteissa käytettyä teräslankaa. Suojan suulta lähtee juoksuhauta, joka kulkee itäkaakkoon. Se erkaantuu kahteen osaan ja loppuu noin 30 metrin päässä suuaukolta (GPS 6857985 / 3623579).

Karjalankallio

Karjalankallio on Laukaansaaren koillisrannalla. Karjalankallion pohjoispäässä on juoksuhauta (GPS 6858903 / 3623011). Se nousee vesirajasta etelään kohtisuoraan ylös rinnettä n 20 metriä. Tämän jälkeen hauta kääntyy kohti itää, jatkuu viitisen metriä ja loppuu kallioon. Ajatuksena lienee ollut louhia paikalle suoja.

Karjalankalliolta n 350 m eteläkaakkoon etelään on samankaltainen kivikumpu kuin Leviäniemessä (GPS 6858564 / 3623179). Tässä ei kuitenkaan vaikuta olevan samanlaista selvää sisään romahtanutta osaa. Hiihtoladun pohjustus kulkee kummun vieritse. Latupohjan toisella, so. koillis- eli rannan puolella, jatkuu juoksuhauta, joka kulkee lähelle rantaa.



Yleiskuva Leviäniemen suojasta ja sen suuaukolle johtavasta juoksuhaudasta. Kuvassa suojan voi havaita kumpuna, jolla kasvaa nuoria kuusia.



Vasemmalla kuva suojan päältä sisään romahtaneesta suojasta. Nuoli osoittaa oikealla olevan yksityiskohtakuvan putken sijaintia.



Karjalankallion juoksuhauta.



Juoksuhauta Karjalankalliolta etelään.

1:10000

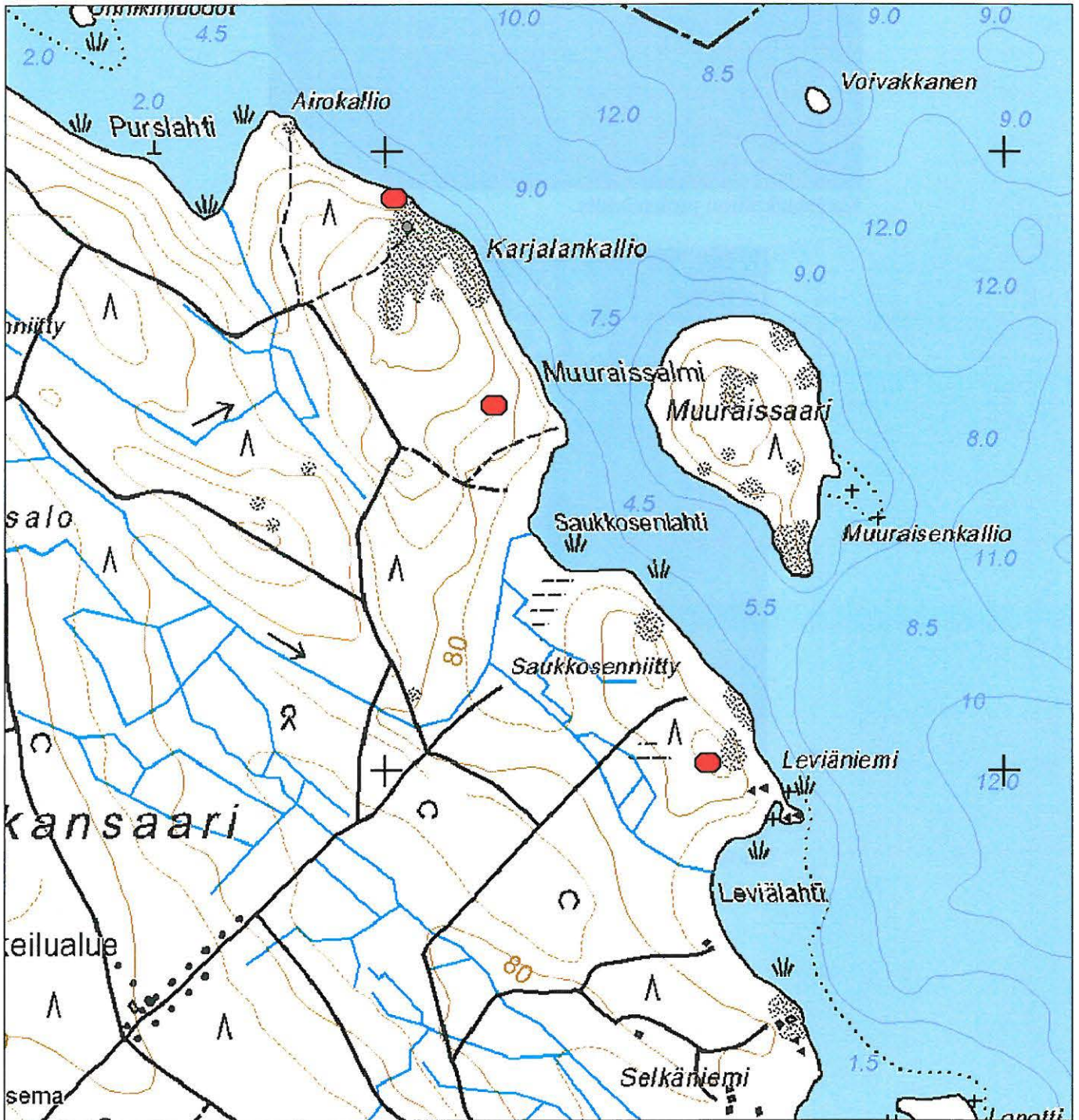


KARTTA

Laukansaaren puolustusvarustukset

© Metsähallitus 2008

© Maanmittauslaitos 1/MML/08



Kerimäki Mäkrän puolustusvarustukset

Kulttuuriperintökohde: puolustusvarustuksia

Ajoitus: 1900-luku

Lukumäärä: 1

Koordinaatit: ks alla

Koordinaattiselite: GPS

Aiemmat tutkimukset:

Aiemmat löydöt: -

Inventointi 2008

Inventoijat: Esa Hertell

Löydöt:

Kuvaus

Mäkrän saari sijaitsee Punkaharjun keskustasta noin yhdeksän kilometriä pohjoiseen. Saarella on puolustusvarustuksia etelärannalla ja koillisosassa Sepänniemen ja Salmenkorvan välisellä kankaalla.

Sepänniemi-Salmenkorva

Saaren koillisosassa on luode-kaakkosuuntainen hiekkapohjainen harjanne. Kankaalla on taisteluvälikkeitä kolmessa kohdassa. Kankaan kaakkoispäässä n 85 m mpy korkeudella on korkeaan törmään kaivettu suoja (GPS 6861855 / 3626580). Se on rakenteeltaan U-muotoinen ja sen toisesta päästä erkanee juoksuhauta. Juoksuhauta kulkee eteläkaakkoon ja erkaantuu kahteen osaan. Läntinen haara kulkee Sepänniemen etelärantaan käänköpaikan itäpuolelle, jossa on eteläkaakkoon osoittava tuliasema (GPS 6861759 / 3626628). Itäinen haara kulkee niemen itärannalle, jossa on myös poteromainen kuoppa. (GPS 6861824 / 3626652).

Sepänniemen asemista luoteeseen kankaan keskivaiheilla on myös miehistönsuoja ja tuliasemat. Suoja sijaitsee itä-länsisuunnassa kankaan keskellä harjanteen päällä (GPS 6861976 / 3626449). Se on rakenteeltaan U-muotoinen. Katto on romahtanut sisään. Paikoin kattoa kantaneet puurakenteet ovat edelleen havaittavissa. Paikalla on hirsi, jossa on kolottu lovia. Hirsissä on myös kiinni nauvoja ja yhden ympärillä alueen puolustusvarustuksille tyypillistä paksua teräslankaa. Teräslankaa myös nousee maasta.

Suojasta koilliseen kulkee juoksuhauta. Se johtaa veden lähelle ja päättyy harjanteen yläreunaan rakennettuun koilliseen aukeavaan tuliasemaan (GPS 6862017 / 3626468). Tuliasemassa on ampujan eteen kivetty pieni muuri. Samoin ampumasektori on leikattu harjanteeseen. Suojan lounaispuolella korkean harjanteen reunassa on myös tuliasema (GPS 6861947 / 3626416). Tästä johtaa patkka juoksuhautaa kohti suoja, mutta ei kuitenkaan suojaan asti

Seuraava vastaava miehistönsuojan ja tuliasemien yhdistelmä sijaitsee kankaan luoteispäässä Salmenkorvassa. Täällä on vastaava yhdistelmä kuin edellä kuvattu. Harjanteen koillisreunalla on

tuliasema, joka osoittaa Väljäsalmeen (GPS 6862221 / 3626237). Tuliasemasta kulkee juoksuhauta lounaaseen harjanteen keskelle, jossa on U-muotoinen miehistönsuoja (GPS 6862176 / 3626209). Suoja on ollut katettu. Suojan lounaispuolella harjanteen reunassa on tuliasema (GPS 6862125 / 3626179). Asemasta johtaa juoksuhauta kohti suojaa, mutta ei kuitenkaan sinne asti.

Eteläranta

Mäkrän etelärannalla on taisteluvarustuksia ainakin Syväsalmenkankaan eteläpäässä ja Räisälänlahden alueella. Maaperä alueella on kivistä kangasmaastoa.

Syväsalmenkankaan eteläpäässä on kaksi tuliasemaa (GPS 6861030 / 3625515) (GPS 6861066 / 3625435). Nämä osoittavat järvelle eli noin etelälounaaseen. Asemista kulkee sisämaahan syvä juoksuhauta, jossa on U-muotoinen suoja (GPS 6861085 / 3625465). Suoja on ollut katettu, ja katto on romahtanut sisään. Suojasta johtaa edelleen sisämaahan, eli pohjoiseen, juoksuhauta (GPS 6861122 / 3625471). Näiden lisäksi alueella on suuri ehkä 15 metriä halkaisijaltaan ja viitisen metriä syvä kuoppa 6861148 E 3625437. Muodoltaan se muistuttaa hiukan U-kirjainta. Vallissa on kaksi aukkoa joiden suunta on pohjoiseen.

Edellisestä alueesta itään kohti Räisälänlahtea sijaitsee seuraavat varustukset. Juoksuhauta päättyy rannanpuolella kahteen asemaan ja sisämaan puolella suureen kuoppaan. Juoksuhaudan rannanpuoleiset päätepisteet ovat (GPS 6861019 / 3625668) ja (GPS 6861029 / 3625719). Suuri kuoppa on kooltaan n 20 x 10 metriä (GPS 6861075 / 3625732)



Mäkrän Sepänniemen puolustusvarustuksia. Koilliseen osoittava tuliasema. Ampujan eteen rakennettu kivistä muuri. Kuva koillisesta rannan puolelta.



U-muotoinen katettu ja sittemmin romahtanut suoja kaareutuu kuvan oikeasta alanurkasta kohti vasenta ylänurkkaa ja kääntyy taas kohti oikeaa ylänurkkaa. Etualalla oviaukon kohta, josta alkaa juoksuhauta.



Romahtaneen oviaukon kattorakenteet ovat osin vielä näkyvissä. Kuvassa hirsi.



Yksityiskohtakuva rakenteista. Kuvassa hirsii sitomassa ollutta teräslankaa.



Mäkrän eteläosan Syväsalmenkankaan puolustusvarustuksia. Kuvan keskellä U-muotoinen romahtanut suoja. Juoksuhauda jatkuu kummastakin päästä.



Syvä kattamaton monttu Syväsalmenkankaan eteläpäässä.



KARTTA
Mäkrän puolustusvarustukset

© Metsähallitus 2008
© Maanmittauslaitos 1/MML/08



Punkaharju Petri Petrinlahti

Kulttuuriperintökohde: suoja / asumus

Ajoitus: historiallinen

Lukumäärä: 1

Koordinaatit: 6861893 / 3635907 / n 82-84 m mpy

Koordinaattiselite: GPS

Aiemmat tutkimukset: -

Aiemmat löydöt: -

Inventointi 2008

Inventoijat: Esa Hertell

Löydöt: -

Kuvaus

Petri sijaitsee noin 13 kilometriä Punkaharjun keskustasta koilliseen. Saari on pitkänomainen itä-länsi-suuntainen hiekkainen harjusaari, jolla on pituutta noin kaksi kilometriä. Saaren pohjoisreuna on jyrkkä. Eteläpuoli puolestaan on loivempaa ja sillä on runsaasti muinaisrantoja. Saaren keskiosa on suppamaastoa.

Petrinlahden lounaisrannalla n 84 m mpy on tasanne. Tämän reunassa on jyrkkään rinteeseen kaivettu kaksi rakennuksen tai suojan sijaa. Pienemmän koko on n 3 x 3 metriä. Se on muodoltaan neliskulmainen. Oviaukko osoittaa järvelle. Suuremman koko on n 12 x 3 metriä. Pitkäsivu on rinteeseen suuntainen l. osoittaa järvelle. Seinällä on kaksi oviaukkoa seinän molemmissa päissä. Välittömästi kaivannon takana ylärinteessä on rivi pieniä n 0,5 metriä halkaisijaltaan olevia kuoppia. Kaivannot vaikuttavat miehistönsuojilta.



Rinteeseen kaivettu miehistönsuojalta vaikuttava rakenne. Oviaukot (nuolet) avautuvat kummastakin päästä alarinteeseen.

1:10000



KARTTA
Punkaharju Petrinlahti

© Metsähallitus 2008
© Maanmittauslaitos 1/MML/08



Rakennukset

Paikka: Punkaharju Laukaansaari
Koordinaatit: 6857046 / 3623307
Ympäristö: hoidettu pihapiiri

Tyyppi: asuinrakennus
Yleisvaikutelma (hyvä/huono): hyvä

Kivijalka: betonia, ehjä, yksittäisiä halkeamia,

Seinät: pystyлаudoitus ja rimoitus, oven vieressä uusittu, kunto hyvä
Pinnoite: maali, keltainen, eteläseinä hilseilee, muuten hyvä

Ikkunat: lasit + puitteet ehjät, eteläseinä maali+kitit voimakas hilseily

Katto: peltikatto, uusittu, hyväkuntoinen

Räystäskourut: ehjät

Rännit: ehjät, ohjaavat veden pois seiniltä, paitsi talon luoteiskulmalla, jossa rännin alaosa puuttuu> vesi valuu seinään> alaosa lahonnut

Sähköt: on



Rakennus (29) sijaitsee kujan päässä.



Rakennuksen julkisivun maali on rapistunut.



Rakennus takaa.

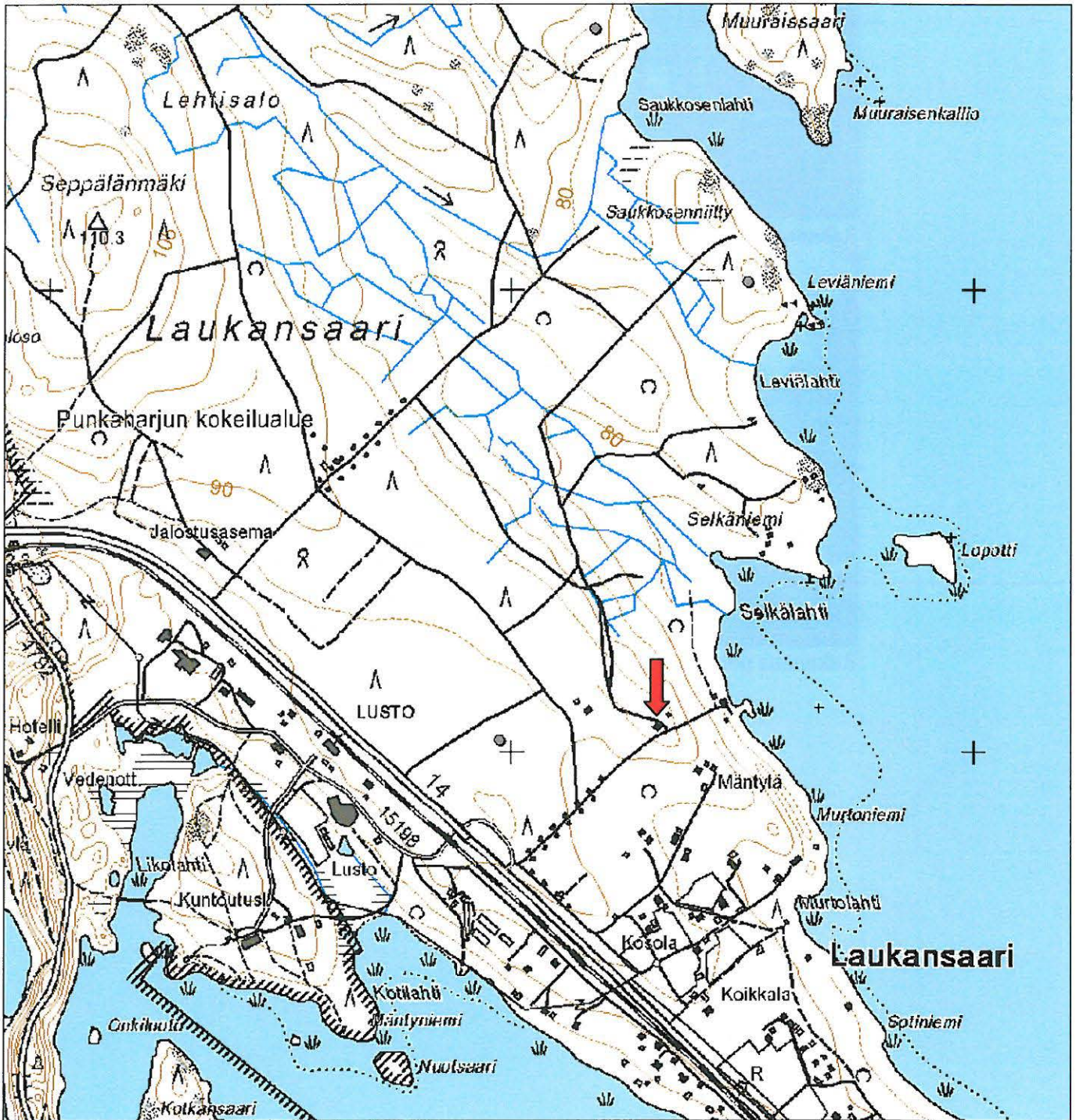


Rakennus pohjoisesta.



KARTTA
Laukaansaari

© Metsähallitus 2008
© Maanmittauslaitos 1/MML/08



Paikka: Punkaharju Laukaansaari
Koordinaatit: 6857084 / 3623333
Ympäristö: hoidettu pihapiiri

Tyyppi: mökki / sauna
Yleisvaikutelma (hyvä/huono): hyvä

Kivijalka: betoni

Seinät: hirsi, hyvä
Pinnoite: maali, punainen, hyvä

Ikkunat: ehjät, maali, hyvä

Katto: tiili, sammalta
Räystäskourut: paikallaan, ehjät
Rännit:

Sähköt:

Paikka: Punkaharju Laukaansaari
Koordinaatit: 6857084 / 3623333
Ympäristö: hoidettu pihapiiri

Tyyppi: sivurakennus, liiteri + wc
Yleisvaikutelma (hyvä/huono): hyvä

Kivijalka: pyöreistä kivistä, välissä sementti, ehjä

Seinät: pystylauta + rima, eteläpuolen alin hirsikerta (yhteensä kaksikrsta) maassa
Pinnoite: maali, punainen, hyvä

Ikkunat: ehjät, maali, hyvä

Katto: huopa, sammalta, sisäpuolella näkyy muutamia vuotokohtia: harjalla, itäpäässä pohjoispuolella, länsipään pohjoiskatolla > lahoja lautoja

Räystäskourut: paikallaan, ehjät

Rännit:

Sähköt:

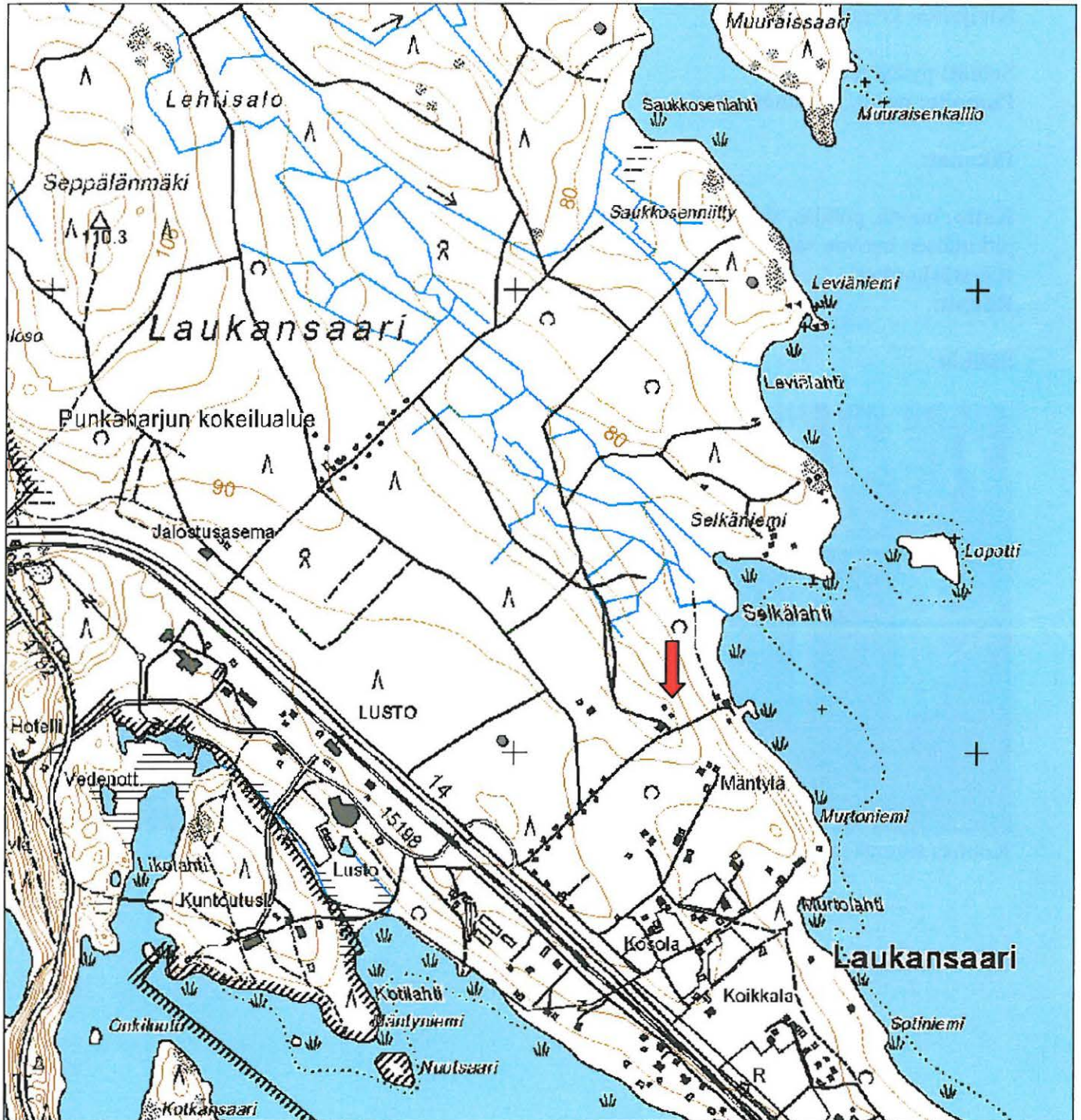


Sivurakennuksia panoraamakuvassa. Vasemmalla huopakattoinen liiteri & wc ja oikealla tiilikattoinen hirsinen sauna.



KARTTA
Laukaansaari

© Metsähallitus 2008
© Maanmittauslaitos 1/MML/08



Paikka: Punkaharju Laukaansaari (Reiska nro 64674)

Koordinaatit: 6857036 / 3623361

Ympäristö: hoidettu pihapiiri

Tyyppi: aitta, sivurakennus, kuisti, kolmiovinen

Yleisvaikutelma (hyvä/huono): hyvä

Kivijalka: kiviset jalat

Seinät: pystylaudoitus

Pinnoite: maali, punainen, hyvä

Ikkunat:

Katto: huopa, puhdas, sisäpuolelta: vuotokohtia, mahdollisesti vuotaa harjan päällä olevan pitkittäisen huovan saumoista > lahoja lautoja

Räystäskourut:

Rännit:

Sähköt:

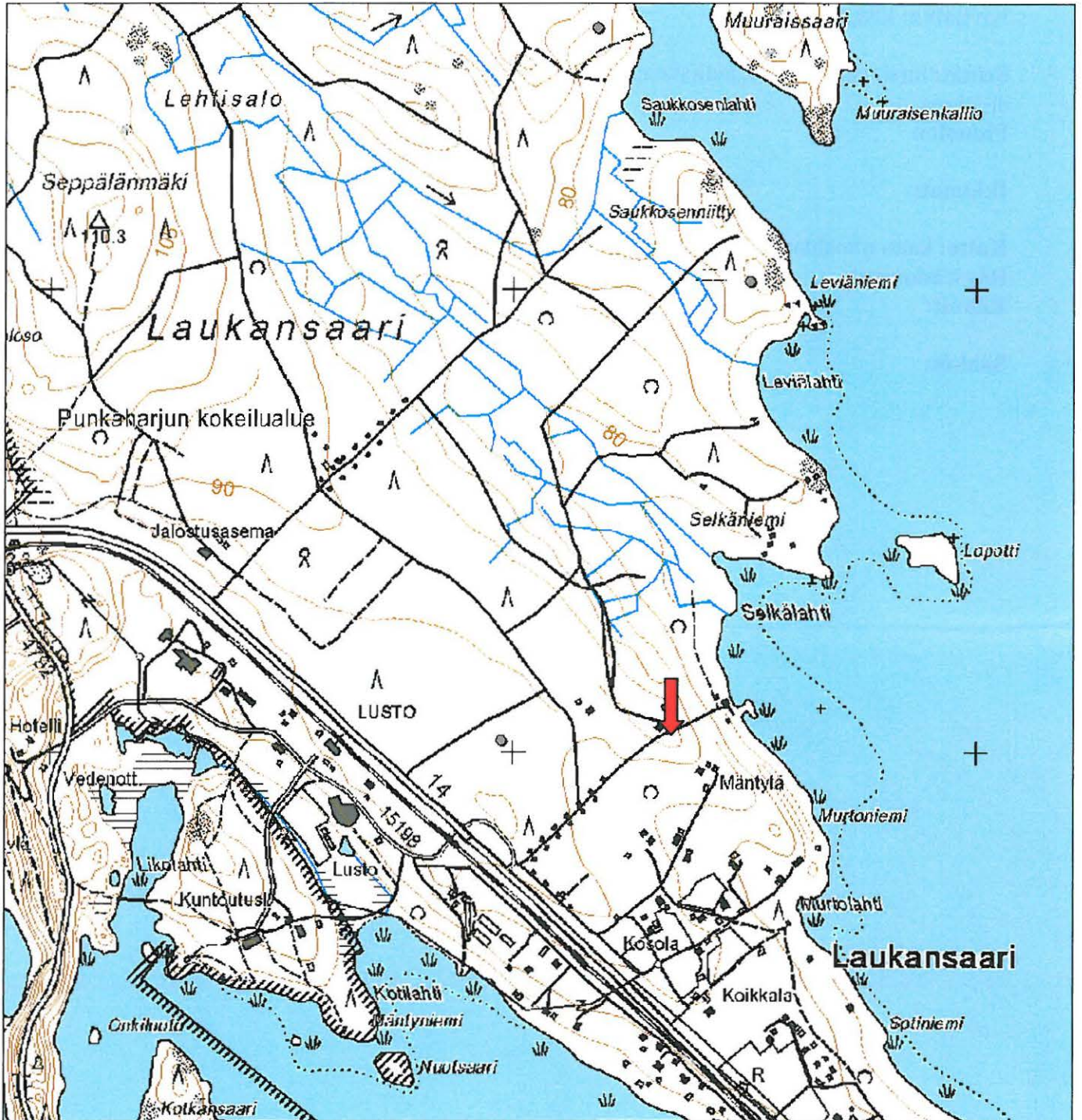


Kolmas sivurakennus panoraamakuvassa.



KARTTA
Laukaansaari

© Metsähallitus 2008
© Maanmittauslaitos 1/MML/08



Paikka: Punkaharju Laukaansaari (Reiska nro 64682)

Koordinaatit: 6856684 / 3623113

Ympäristö: heinittynyt

Tyyppi: tulisijallinen kaksi-piippuinen hirsirakennus,

Yleisvaikutelma (hyvä/huono): huono

Kivijalka: kivi, n 1 m korkea

Seinät: hirsi, lahot, sientä, pullistuvat oman painonsa alla, vaikutelma: lahoja hirsii enemmän kuin ei-lahoja

Pinnoite:

Ikkunat:

Katto: katto romahtanut sisään, romahdusvaara

Räystäskourut:

Rännit:

Sähköt:



Rakennus edestä.

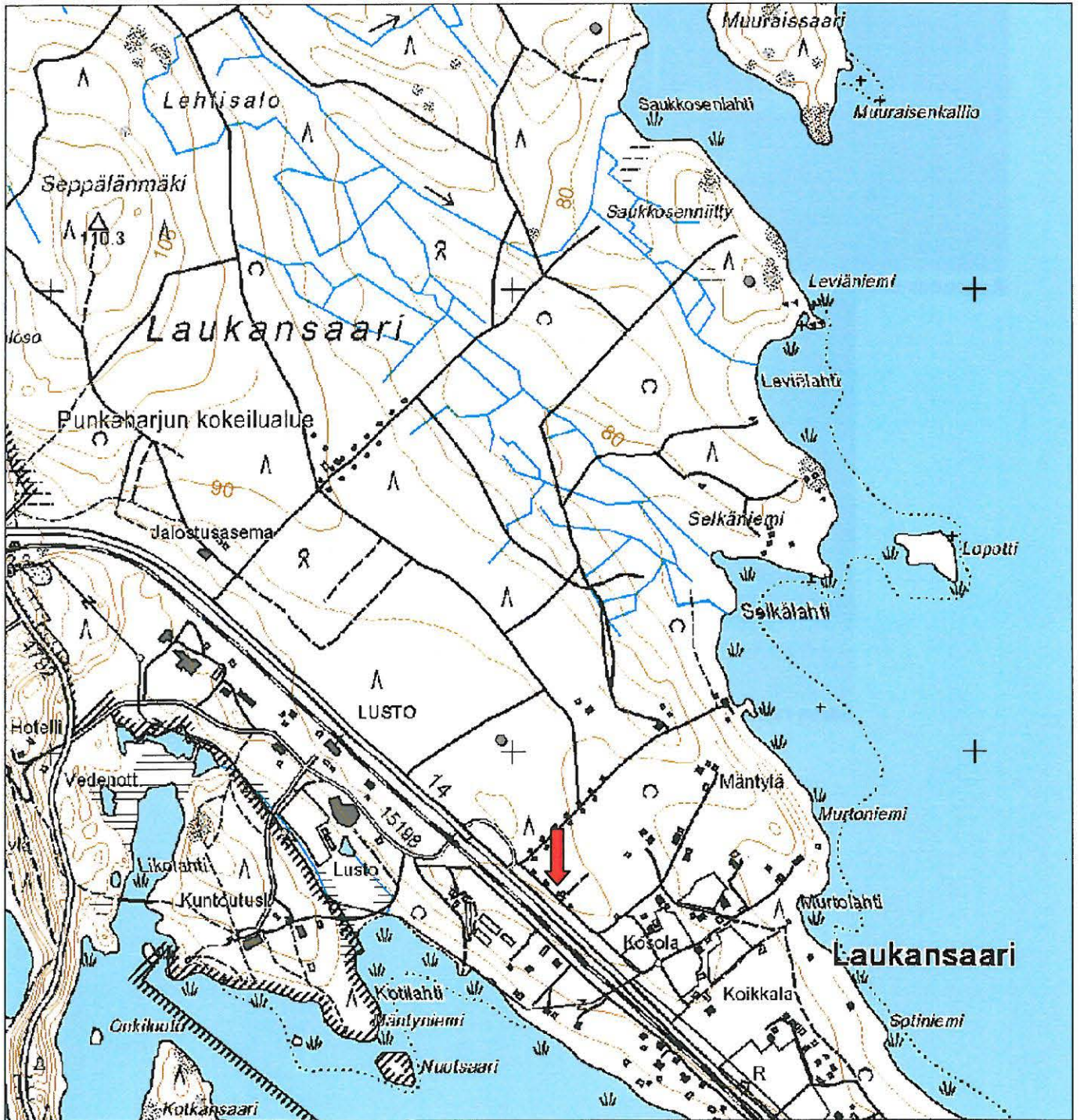


Sama rakennus päädystä.



KARTTA
Laukaansaari

© Metsähallitus 2008
© Maanmittauslaitos 1/MML/08



Paikka: Punkaharju Laukaansaari (Reiska nro 64680)

Koordinaatit: 6856684 / 3623113

Ympäristö: heinittynyt

Tyyppi: kaksikerroksinen 'kuistillinen' aitta

Yleisvaikutelma (hyvä/tydyttävä/huono): tyydyttävä

Kivijalka: kivien päällä

Seinät: hirsi, alin hirsikerta kiinni maassa, alimmat hirret vaihdettu, ulkopuolen havainto: osassa hirsistä erityisesti pohjoisseinällä lahoa ja muurahaistuoja, sisäpuolelta hirret kiinteitä, nurkissa kastuneet = katto vuotanut

Pinnoite:

Ikkunat: räystäslaudat: vesirasitus

Katto: päre, laudoitus uusittu

Räystäskourut:

Rännit:

Sähköt:



Kaksikerroksinen aitta edestä.

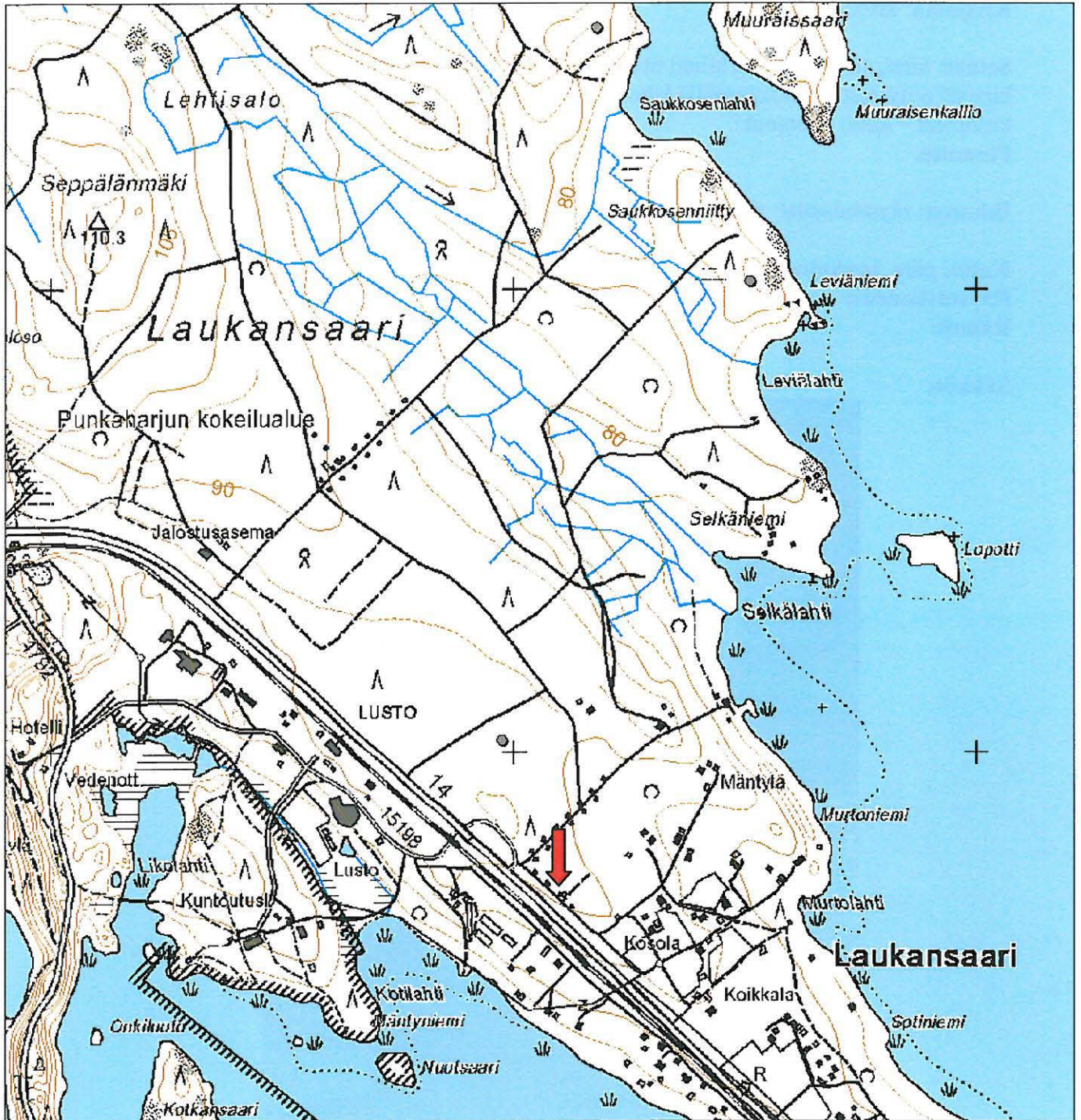


Kaksikerroksinen aitta sivulta.



KARTTA
Laukaansaari

© Metsähallitus 2008
© Maanmittauslaitos 1/MML/08



Paikka: Punkaharju Laukaansaari (Reiska nro 64679)

Koordinaatit: 6856684 / 3623113

Ympäristö: heinittynyt

Tyyppi: yksikerroksinen aitta (pohjoisempi)

Yleisvaikutelma (hyvä/tydyttävä/huono): tyydyttävä

Kivijalka: kivien päällä

Seinät: hirsi, pohjoispuolella alin hirsikerta kiinni maassa, ulkohavainto: yksittäiset hirret hapertuneita, nurkat huonot, sisäpuolelta: tuettu nurkista pystypaaluilla l. kakkosnelosilla, hirret sisältä hyviä, haju ummehtunut

Pinnoite:

Ikkunat:

Katto: päre + laudoitus, uusittu, räystäslaudoissa vesirasitus

Räystäskourut:

Rännit:

Sähköt:

Paikka: Punkaharju Laukaansaari (Reiska nro 64678)

Koordinaatit: 6856684 / 3623113

Ympäristö: heinittynyt

Tyyppi: yksikerroksinen aitta

Yleisvaikutelma (hyvä/tydyttävä/huono): tyydyttävä

Kivijalka: kivien päällä

Seinät: hirsi, eteläpuolella alin hirsikerta kiinni maassa, ulkohavainto: yksittäiset hirret hapertuneita, nurkat huonot, sisäpuolelta: tuettu nurkista pystypaaluilla l. kakkosnelosilla, hirret sisältä hyviä

Pinnoite:

Ikkunat:

Katto: päre + laudoitus, uusittu, räystäslaudoissa vesirasitus

Räystäskourut:

Rännit:

Sähköt:



Pienet yksikerroksiset aitat edestä.

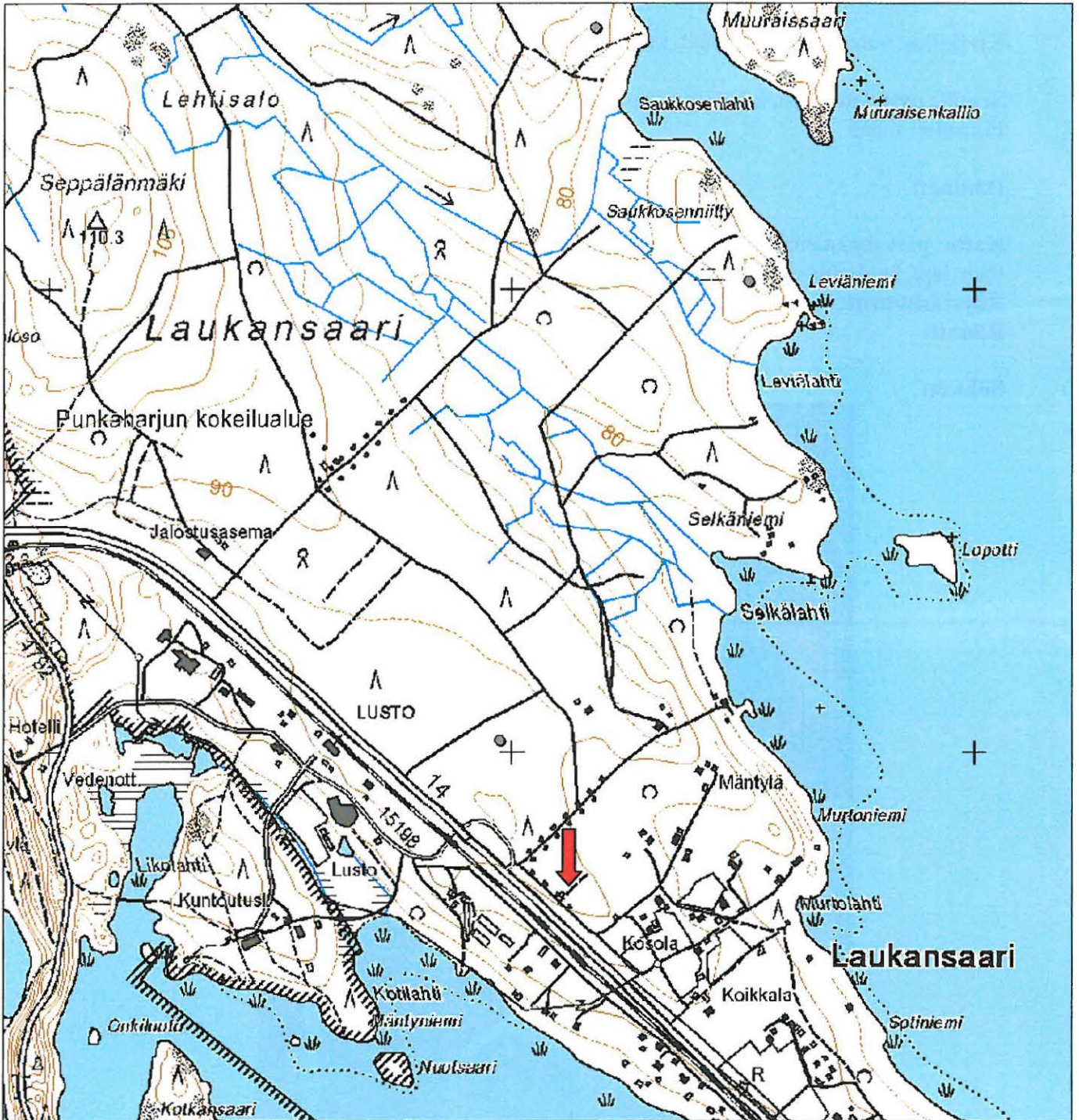


Pohjoisempi aitta edestä.



KARTTA
Laukaansaari

© Metsähallitus 2008
© Maanmittauslaitos 1/MML/08



Paikka: Punkaharju Laukaansaari (Reiska nro 64664)

Koordinaatit: 6857618 / 3622594

Ympäristö: heinittynyt, lounaisnurkassa koivu oksat yltävät katon ylle

Tyyppi: talli + varastorakennus + huone

Yleisvaikutelma (hyvä/huono): hyvä

Kivijalka: valettu betonipylväät, korkea, ilmava, ehjä

Seinät: pystylaudoitus, kantava rakenne tehty kahden hirsikerran päälle

Pinnoite: maali

Ikkunat:

Katto: päre jonka päällä huopa, kupruilee, sammaloitunut, tallin sisäpuolelta: katossa reikiä, valo tulee läpi, laudoitus ei kuitenkaan laho

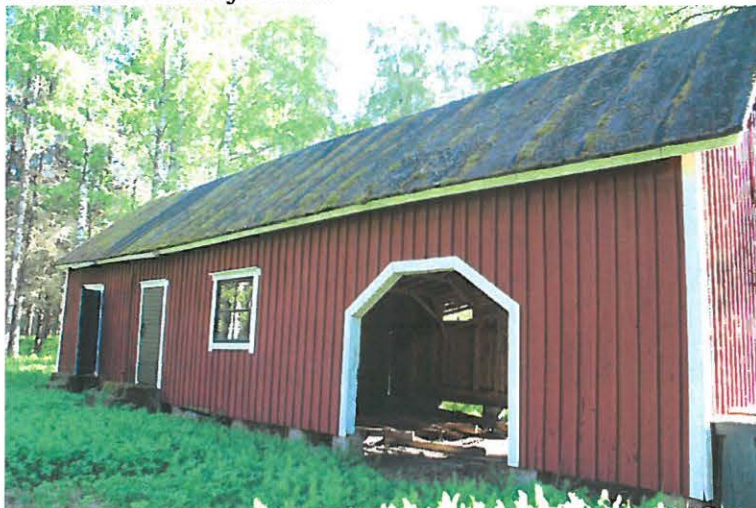
Räystäskourut:

Rännit:

Sähköt:



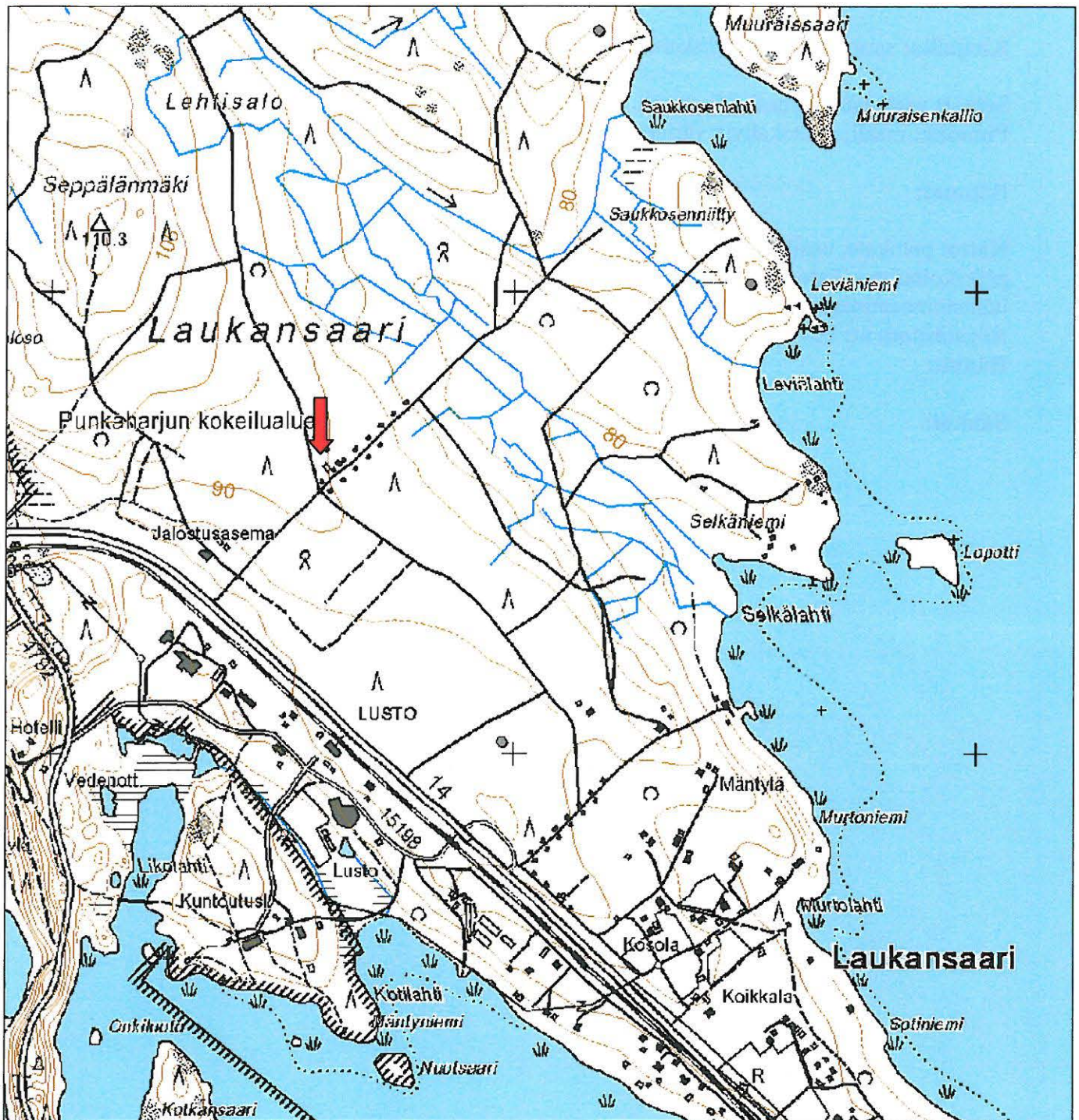
Rakennus edestä ja takaa.





KARTTA
Laukaansaari

© Metsähallitus 2008
© Maanmittauslaitos 1/MML/08



Paikka: Punkaharju Laukaansaari (Reiska nro 64694)

Koordinaatit: 6857443 / 3622339

Ympäristö: hoidettu nurmi, eteläpuolella heinittynyt kasvillisuus nousee lautaverhoiluun asti, etelä-
kaakkoispuolella puita lähellä seinää, oksat yltävät katon päälle

Tyyppi: vanha koulurakennus, useita siipiä, näyttävä rakennus

Yleisvaikutelma (hyvä/tyydyttävä/huono): hyvä

Kivijalka: suurista muotoon hakatuista kivistä

Seinät: vaakalautaverhoilu alaosassa, päätykolmioissa pystylauditus

Pinnoite: maali, maitokahvin värinen, hyvä, vain paikoin hilseilyä

Ikkunat:

Katto: peltikate, uusittu hyväkuntoinen, maali hilseilee, muuten hyvä mutta: eteläpuolella
päätykolmion ja katon reuna pelti repeytynyt irti n 3 m matkalta, pohjoispuolella oven päällä oleva
lumenputoamiseste repeytynyt irti (samoin räystäskouru) > oletettavasti vuotaa läpivienneistä

Räystäskourut: ks edellä, luoteiskulmassa ruostunut puhki

Rännit:

Sähköt:



Koulurakennus panoraamakuvassa.



Revennyt lumieste.

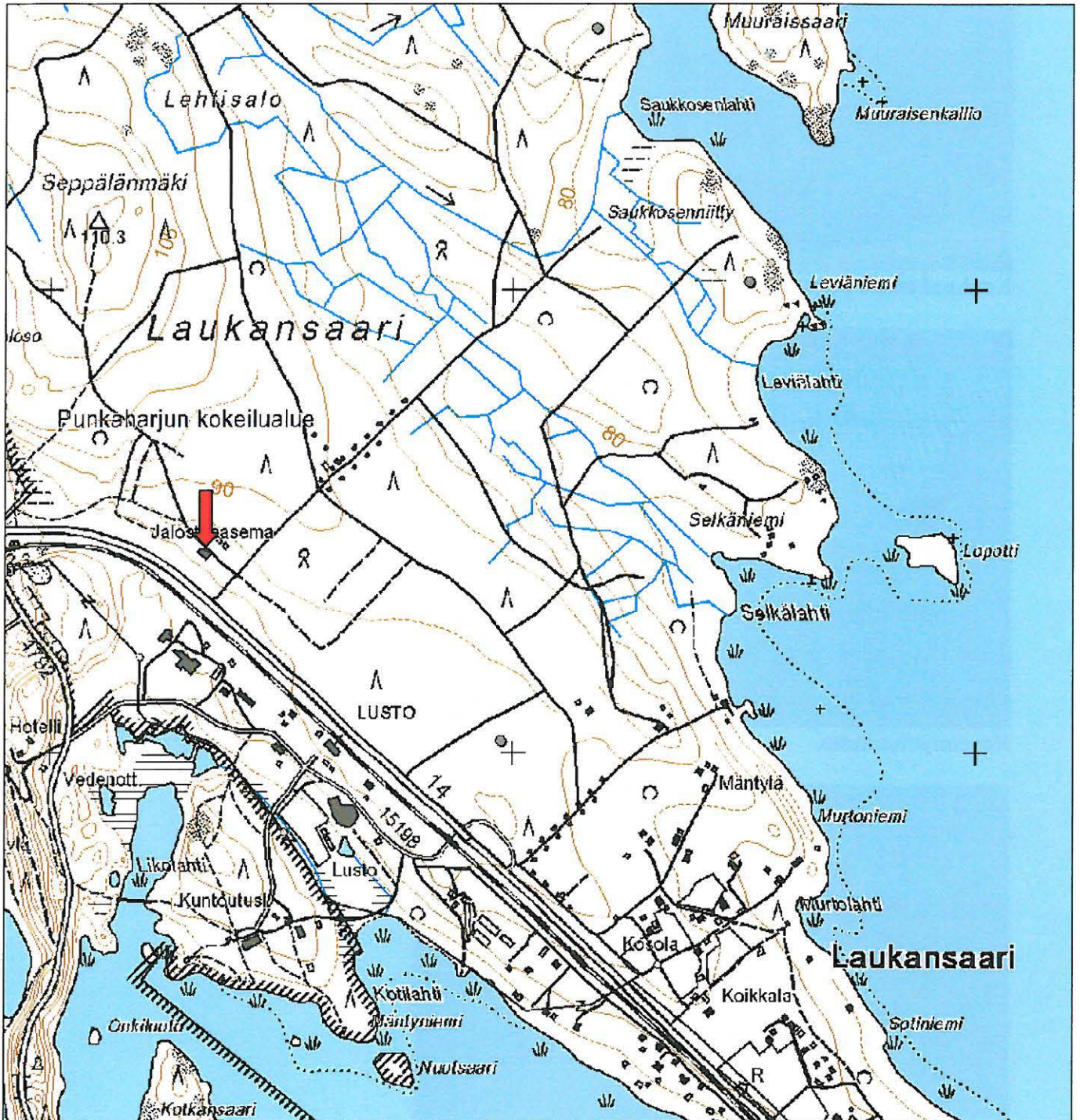


Revennyt kattopellin reuna.



KARTTA
Laukaansaari

© Metsähallitus 2008
© Maanmittauslaitos 1/MML/08



Paikka: Punharju Laukaansaasri (Reiska nro 64689)

Koordinaatit: 6857443 / 3622339

Ympäristö: hoidettu nurmi

Tyyppi: varastorakennus, koulun sivurakennus

Yleisvaikutelma (hyvä/tydyttävä/huono): hyvä

Kivijalka: ehjä

Seinät: pystyautoitus

Pinnoite: maali, punainen, hyvä

Ikkunat:

Katto: pelti, osin ruosteessa

Räystäskourut:

Rännit:

Sähköt:

Paikka: Punkaharju Laukaansaari (Reiska nro 64688)

Koordinaatit: 6857443 / 3622339

Ympäristö: hoidettu nurmi

Tyyppi: sauna tms, koulun sivurakennus

Yleisvaikutelma (hyvä/tydyttävä/huono): hyvä

Kivijalka:

Seinät: hirsi, hyvä

Pinnoite: maali, punainen, hyvä

Ikkunat:

Katto: tiilikate

Räystäskourut:

Rännit:

Sähköt:



Koulun sivurakennukset panoraamakuvassa.



KARTTA
Laukaansaari

© Metsähallitus 2008
© Maanmittauslaitos 1/MML/08

