

ARKEOL. OS. 92/16.3.2007 DM



METSÄHALLITUS

PUOLANKA, HYRYNSALMI

**Paljakan alueen arkeologinen
inventointi 2006**

Ville Laurila, harjoittelija/arkeologian opiskelija, Metsähallitus

Pirjo Rautiainen, suunnittelija/arkeologi, Metsähallitus

Jari Okkonen, arkeologi, Oulun yliopisto

*nähty 7.5.2007
Pasi Kaikkunen*

KUVAILULEHTI

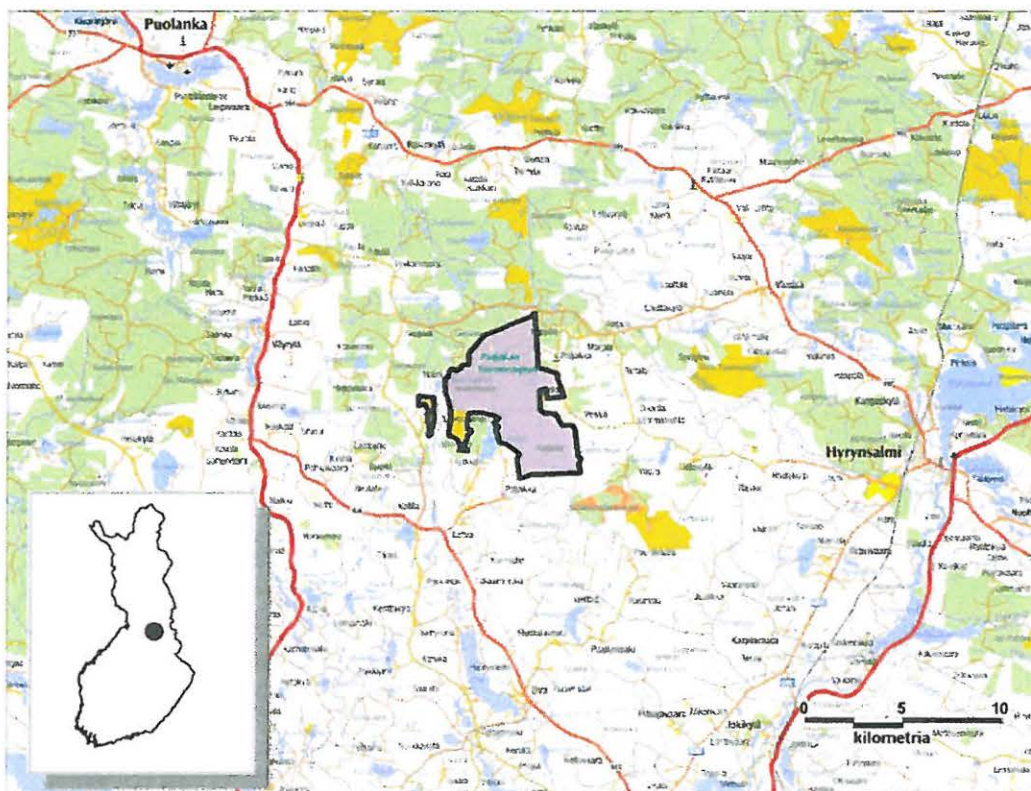
JULKAISIJA	JULKAISUAIKA		
TOIMEKSIANTAJA	Metsähallitus	HYVÄKSYMISPÄIVÄMÄÄRÄ	3.1.2007
LUOTTAMUKSELLISUUS	Julkinen	DIAARINUMERO	3496/43/2006
SUOJELUALUETYYPI/ SUOJELUOHJELMA	Luonnonpuisto, Natura 2000, vanhojen metsien suojeluohjelma		
ALUEEN NIMI	Paljakka		
NATURA 2000-ALUEEN NIMI JA KOODI	Paljakka ja Latvavaara FI1200056, Pirunkirkon aarnialueet FI1200409		
ALUEYKSIKKÖ	Pohjanmaan luontopalvelut		
TEKIJÄ(T)	Ville Laurila, Pirjo Rautiainen, Jari Okkonen		
JULKAISUN NIMI	Paljakan alueen arkeologinen inventointi 2006		
TIIVISTELMÄ	<p>Alueen arkeologisessa inventoinnissa löytyi 20 esihistoriallisen ja historiallisen ajan kohdetta. Yksittäisiä jäännöksiä oli yhteensä 38 kpl, koska yhdessä kohteessa saattoi olla useita jäännöksiä, esimerkiksi maakuoppia. Esihistoriallisia kohteita oli kaksi, loput ajoittuvat historialliseen aikaan.</p> <p>Havaitut kohteet ovat tyypiltään moninaisia. Eniten tavattiin kuoppajäännöksiä (10 kpl), joista suurin osa liittyy kaskeamiseen. Niittykulttuuriin liittyvistä rakenteista löydettiin niittyladon, heinäsuovan ja niittyaidan jäänteitä. Alueella on sijainnut myös kaksi 1950-luvun asutustilaa.</p> <p>Alue on osa tyypillistä Kainuun kaskialuetta. Vaarojen rinteitä on kaskettu runsaasti, mikä on vielä nähtävissä metsämaisemassa. Elinkeinona kaskiviljely alkoi korvautua savotta- ja uittotöillä 1800-luvun lopussa ja voimaperäisemmin 1900-luvun alkupuolella. Luonnonniityt ja kaskiviljelyn jälkeensä jättämät ahometsät olivat paikalliselle väestölle tärkeitä karjatalouden kannalta, sillä suo- ja puronvarsiniityiltä koottiin karjan talvirehu ja ahot taas olivat erinomaisia kesälaitumia.</p>		
AVAINSANAT	Eränkäynti, kaskiviljely, karjanhoito		
MUUT TIEDOT			
SARJAN NIMI JA NUME- RO			
ISSN	ISBN (NIDOTTU) ISBN (PDF)		
SIVUMÄÄRÄ	58 s.	KIELI	Suomi
KUSTANTAJA	PAINOPAIKKA		
JAKAJA	Metsähallitus, luontopalvelut	HINTA	

SISÄLLYS

1	JOHDANTO	4
2	KOhteET	6
2.1	Esihistoriallisen ajan kohteet.....	6
	1. PUOLANKA, HOLSTINVAARA SE.....	6
	2. PUOLANKA, HOLSTINVAARA S	9
2.2	Historiallisen ajan kohteet	11
	3. PUOLANKA, HAAPALA.....	11
	4. HYRYNSALMI, PERJAKKA 1.....	14
	5. HYRYNSALMI, PERJAKKA 2.....	16
	6. HYRYNSALMI, PERJAKKA 3.....	18
	7. HYRYNSALMI, PERJAKKA 4.....	20
	8. PUOLANKA, EGYPTINKORPI W.....	22
	9. HYRYNSALMI, RISTISUO	25
	10. PUOLANKA, HOLSTINVAARA N	27
	11. PUOLANKA, HOLSTINVAARA	30
	12. PUOLANKA, KILPISUO 1.....	32
	13. PUOLANKA, KILPISUO 2.....	34
	14. PUOLANKA, LOSOSUO N.....	36
	15. HYRYNSALMI, RISTISUO W 1.....	38
	16. HYRYNSALMI, RISTISUO W 2.....	40
	17. HYRYNSALMI, RISTISUO N	42
	18. PUOLANKA, LOUHENJOKI	44
	19. PUOLANKA, PIRUNKIRKKO	46
	20. PUOLANKA, KETTURINTA	48
3	TULOSTEN TARKASTELU JA JOHTOPÄÄTÖKSET	50
4	LÄHTEET.....	52
	Liite 1: luettelo kohteista	53
	Liite 2: luettelo valokuvista	54
	Liite 3: pihapiiri asutustila, kohde Ristisuo W 1.....	56
	Liite 4: pihapiiri asutustila, kohde Ristisuo W 2.....	57
	Liite 5: Paljakan alueen arkeologiset kohteet.....	58

1 JOHDANTO

Inventointialueen kuvaus. Paljakan luonnonpuisto Puolangalla ja Hyrynsalmella on Kainuun vanhimpia luonnonsuojelualueita, sillä osa alueesta on suojeltu jo 1900-luvun alussa. Puistoa on laajennettu useaan otteeseen, vanhin osa sijaitsee nykyisen puiston koilliskärkenä. Inventointialueeseen kuuluvat myös Pirunkirkon ja Latvavaaran alueet. Inventointialueen pinta-ala on 2800 hehtaaria, ja sen korkeus merenpinnasta (mpy) on noin 250–350 metriä. Alue on supra-akvaattista eli vedenkoskematonta, joten jääkauden jälkeinen merenpinta ei ole ulottunut alueelle lukuun ottamatta Pirunkirkon jokilaakson alimpia osia. Maaperä alueella onkin pääasiassa jaottumatonta moreenia, joskin pienialaisia hiekka-alueita esiintyy paikoittain.



Kuva 1. Inventointialue (© Metsähallitus 2006, © Maanmittauslaitos 1/MYY/06).

Inventointiprosessi. Inventoinnin ensimmäisessä vaiheessa käytiin läpi Paljakan historiaa koskevat teokset, kirjoitukset ja Metsähallituksen vanhat suunnitelmat sekä Museoviraston inventointiaineisto. Lisäksi haastateltiin paikallisia Paljakan historian tuntijoita sekä alueen hoidosta vastaavaa Metsähallituksen henkilökuntaa. Inventoinnin tausta-aineistoksi seuloittiin myös aluetta koskevaa vanhaa kartta-aineistoa Maanmittauslaitoksen arkistossa Jyväskylässä, Helsingin yliopistossa ja Kansallisarkistossa. Inventoinnin toinen vaihe muodostui kenttätöistä, jotka toteutettiin kesällä ja syksyllä 2006. Kenttätöiden aikana tarkistettiin maas-

tossa tausta-aineiston selvitysvaiheessa ilmi tulleita historiallisen ajan kohteita ja käytiin läpi potentiaaliset esihistoriallisen ajan kohdealueet. Inventointiprosessin kolmas vaihe käsitti raportin laatimisen sekä löydettyjen kohteiden siirtämisen Metsähallituksen tietojärjestelmiin.

Aiemmin tunnetut kiinteät muinaisjäännökset. Museoviraston ylläpitämä muinaisjäännösrekisteri ei tunne alueelta kiinteitä muinaisjäännöksiä. Lähimmät tunnetut muinaisjäännökset (pyyntikuopat) sijaitsevat 1–2 kilometrin päässä.

Kohdekuvaukset. Kohdekuvaukset sisältävät Museoviraston edellyttämät tiedot kiinteistä muinaisjäännöksistä. Maanomistus- ja suojelutietoja ei ole erikseen merkitty, koska inventointialue on valtion maata ja suojeltua. Historiallisen ajan kohteisiin muinaisjäännöstyyppin ja tarkenteen perään on sulkuihin merkitty toinen tyyppitys ja tarkenteet, jotka perustuvat Museoviraston Marianna Niukkasen (2006) käsikirjoitukseen ”Historiallisen ajan kiinteät muinaisjäännökset – ohje määrittelyyn ja suojeluun”. Esihistoriallisten kuoppajäännösten kriteerinä on pidetty havaittavan huuhtoutumiskerroksen erottamista koekuopituksen tai kairauksen yhteydessä. Visuaalisesti havaittava podsolimaannos muodostuu noin 500–1000 vuodessa.

2 KOHTEET

2.1 Esihistoriallisen ajan kohteet

1. PUOLANKA, HOLSTINVAARA SE (nijkk:nro 1000007869)

PERUSTIEDOT

MJ-tyyppi:	maarakenteet
Tyypin tarkenne:	kuopat
Ajoitus:	esihistoriallinen
Rauhoitusluokka:	2
Lukumäärä:	1
Peruskartta:	3443 02d
Koordinaatit:	x= 7179 549, y= 3548 015, z=335 m mpy
Koordinaattiselite:	keskipiste
Maastomerkintä:	ei merkintää
Pinta-ala:	< 20 m ²
Etäisyystieto:	Puolangalta 25 km kaakkoon

INVENTOINTI 2006

Aika:	19.9.2006.
Karttaotteet:	Maastokartta, 1:10 000 (SutiGis -järjestelmä)
Valokuvat:	-

LYHYT KOHDEKUVAUS

Yksi maakuoppa Paljakan luonnonpuiston länsiosassa.

TUTKIMUSKERTOMUS

Sijainti ja maasto

Kohde sijaitsee Holstinvaaran kaakkoisrinteessä. Paikan maaperä on hiekaista moreenia ja kasvillisuustyyppi tuore kangas. Puusto on yli 170-vuotiasta kuusikkoa, joukossa jonkin verran vanhaa haapaa ja koivua.

Kohteen kuvaus

Kuoppa on kaivettu tasaisen alueen reunaan, josta lähtee jyrkkä rinne viettämään kohti kaakkoa. Kuopan muoto on soikio ja mitat 1,2 m x 0,8 m. Kuopan syvyys on 0,5 m. Kuopan pohjaan lapiolla tehdyssä tarkastuspistossa havaittiin huuhoutumiskerros. Holstinvaaraa on kaskettu ainakin 1600-luvulta lähtien (Keränen 1985). Isojakokartan mukaan vaaran etelärinteellä oli vielä 1800-luvun puolivälissä useita kaskiahoja (Isojakokartat 1853 ja 1864). Kyseinen maakuoppa voi olla hyvin varhaiseen kaskiviljelyyn liittyvä jäännös, esimerkiksi säilytyskuoppa. Tätä näkemystä puoltaa kuopan koko, muoto ja sijainti rinteessä.

Luokitusehdotus

Luokka 2. Rauhoitusasteen tarkempi määrittely edellyttää lisätutkimuksia.

1. PUOLANKA, HOLSTINVAARA SE

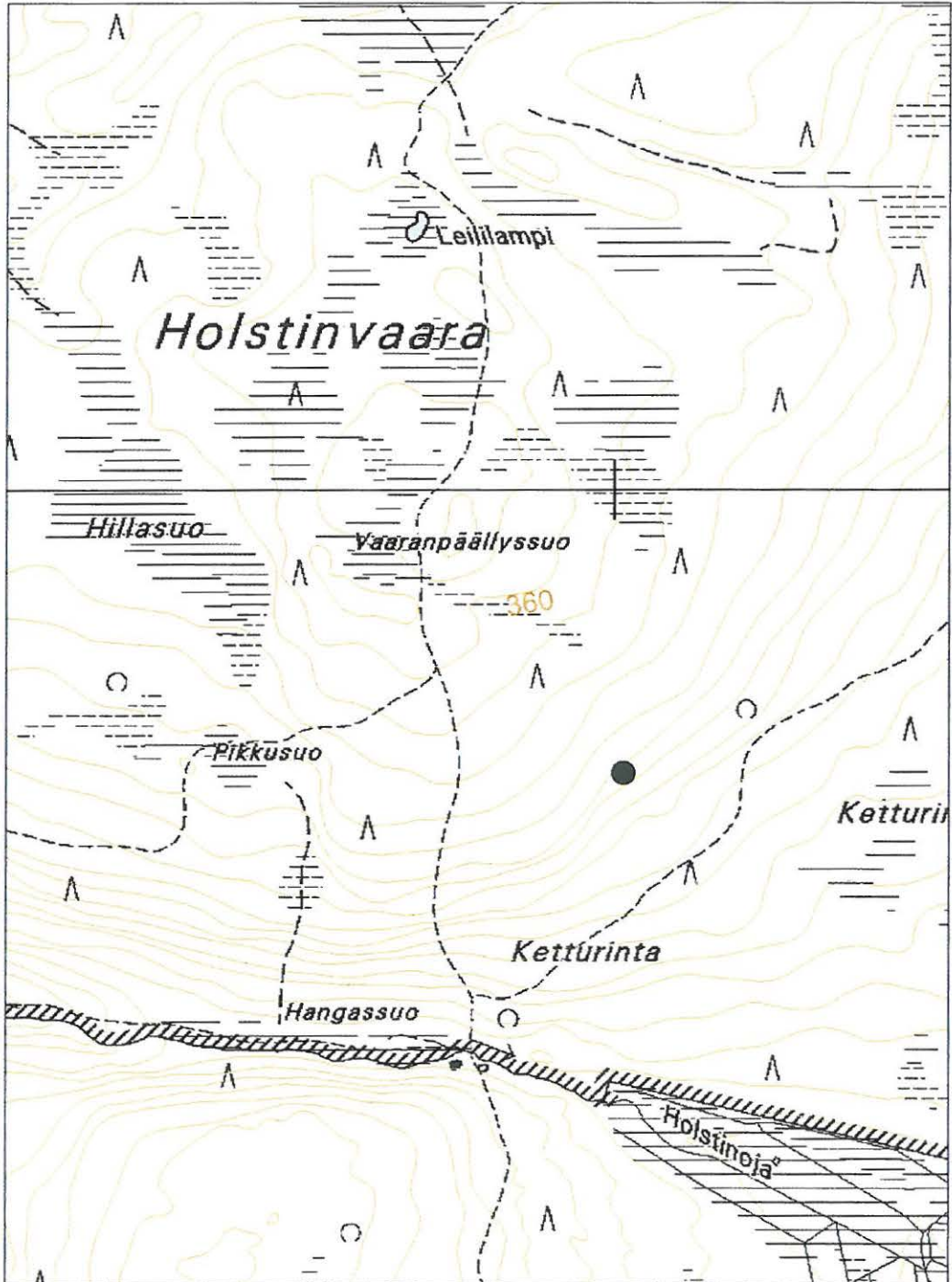
Ote maastokartasta 3443 02d

Mittakaava 1:10 000

x= 7179 549, y= 3548 015, z=335 m mpy

© Metsähallitus 2006

© Maanmittauslaitos 1/MYY/06



2. PUOLANKA, HOLSTINVAARA S

mjreLrva = 1000007941

PERUSTIEDOT

MJ-tyyppi:	maarakenteet
Tyyppin tarkenne:	kuopat
Ajoitus:	esihistoriallinen
Rauhoitusluokka:	2
Lukumäärä:	2
Peruskartta:	3443 02d
Koordinaatit:	x= 7179 442, y= 3547 110, z=323 m mpy
Koordinaattiselite:	keskipiste
Maastomerkitä:	ei merkintää
Pinta-ala:	< 50 m ²
Etäisyystieto:	Puolangalta 25 km kaakkoon

INVENTOINTI 2006

Aika:	19.9. 2006.
Karttaotteet:	Maastokartta, 1:10 000 (SutiGis -järjestelmä)
Valokuvat:	-

LYHYT KOHDEKUVAUS

Kaksi maakuoppaa Paljakan luonnonpuiston länsiosassa.

TUTKIMUSKERTOMUS

Sijainti ja maasto

Kohde sijaitsee Holstinvaaran etelärinteessä. Alueen maaperä on hiekkaista moreenia, mutta kohteen välittömässä läheisyydessä kuitenkin hienojakoista hiekkaa. Kasvillisuustyyppinä on tuore kangas. Puusto on yli 170-vuotiasta kuusta, joukossa hieman vanhaa haapaa ja koivua.

Kohteen kuvaus

Kuopat on kaivettu tasaisen alueen eteläreunaan, jossa on pieni hiekkakumpare. Reunalta lähtee jyrkähkö epätasainen moreenirinne kohti etelää. Kuopat ovat mitoiltaan 1 m x 0,6 m ja 2 m x 1 m. Kuoppien syvyys on 0,5 m. Lapiolla kuoppien pohjaan tehdyissä tarkistuspistoissa havaittiin huuhtoutumiskerros. Holstinvaaraa on kaskettu ainakin 1600-luvulta lähtien (Keränen 1985). Isojakokartan mukaan vaaran etelärinteellä oli vielä 1800-luvun puolivälissä useita kaskiahoja (Isojakokartat 1853 ja 1864). Maakuopat voivat olla hyvin varhaiseen kaskiviljelyyn liittyviä jäänteitä, esimerkiksi säilytyskuoppia. Tätä näkemystä puoltaa kuoppien koko, muoto ja sijainti rinteessä.

Luokitusehdotus

Luokka 2. Rauhoitusasteen tarkempi määrittely edellyttää lisätutkimuksia.

2. PUOLANKA, HOLSTINVAARA S

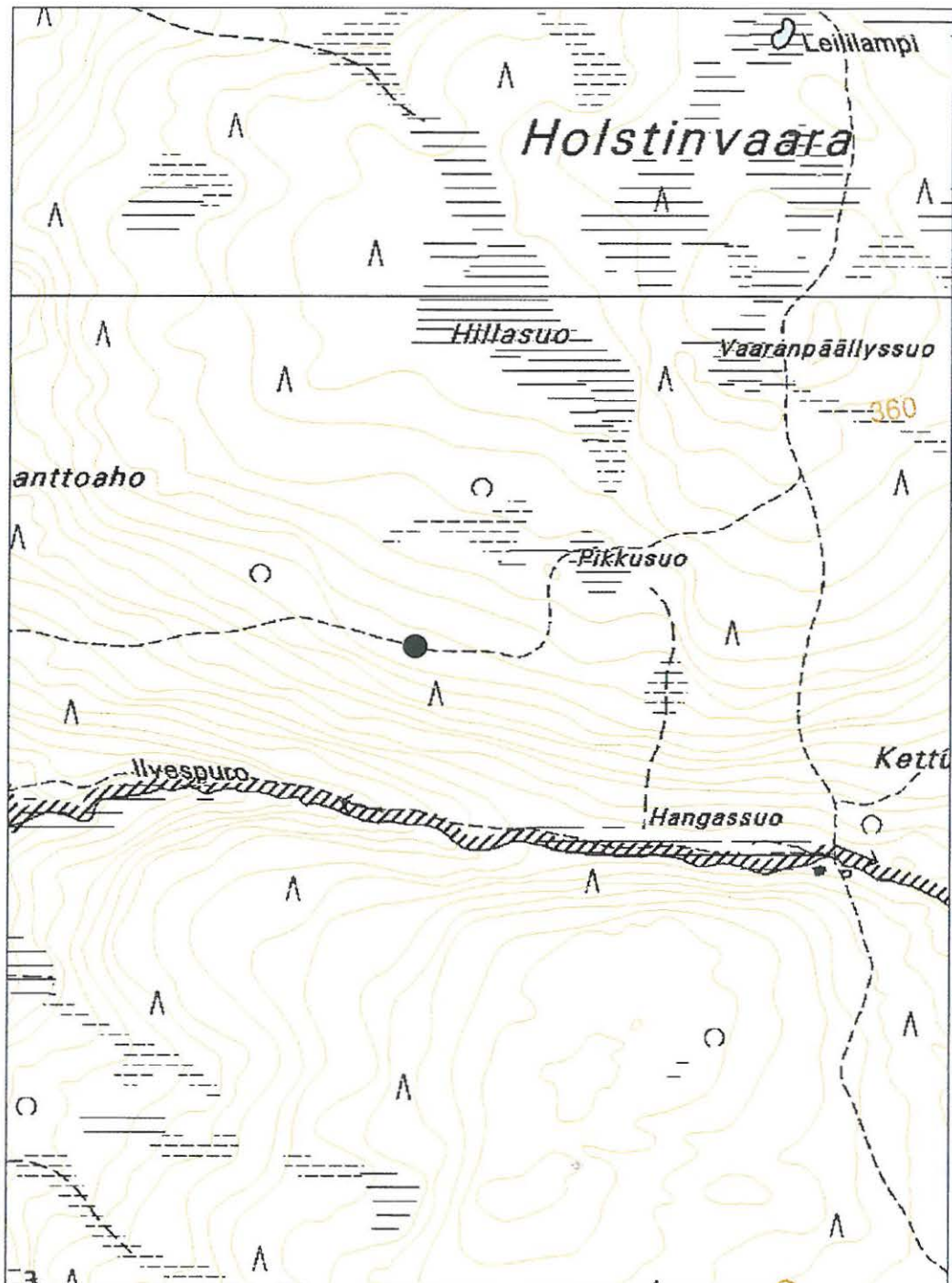
Ote maastokartasta 3443 02d

Mittakaava 1:10 000

x= 7179 442, y= 3547 110, z=323 m mpy

© Metsähallitus 2006

© Maanmittauslaitos 1/MYY/06



2.2 Historiallisen ajan kohteet

3. PUOLANKA, HAAPALA *mjrknro = 1000007942*

PERUSTIEDOT

MJ-tyyppi:	työpaikat (elinkeinohistorialliset muinaisjännökset)
Tyyppin tarkenne:	pyyntikuopat? (metsästyksen ja kalastukseen liittyvät jännökset?)
Ajoitus:	historiallinen?
Rauhoitusluokka:	2
Lukumäärä:	2
Peruskartta:	3443 02b
Koordinaatit:	x= 7179 687, y= 3544 849, z=238 m mpy
Koordinaattiselite:	keskipiste
Maastomerkitä:	ei merkintää
Pinta-ala:	< 50 m ²
Etäisyystieto:	Puolangalta 23 km kaakkoon

INVENTOINTI 2006

Aika:	9.8. 2006
Karttaotteet:	Maastokartta, 1:10 000 (SutiGis -järjestelmä)
Valokuvat:	Puolanka, Haapala (28.8.2006) 113, 118, 119, Metsähalitus

LYHYT KOHDEKUVAUS

Kaksi maakuoppaa Holstinjärvestä yksi kilometri lounaaseen.

TUTKIMUSKERTOMUS

Sijainti ja maasto

Kohde sijaitsee hiekkaharjulla kostean moreenimetsän keskellä. Maapohja on hiekkaa, ja metsätyyppi on kuivahko kangas. Metsä on yli 150-vuotiasta mäntymetsää.

Kohteen kuvaus

Kohde sisältää kaksi vierekkäistä maakuoppaa noin 200 m pitkän pohjois-eteläsuuntaisen hiekkaharjun pohjoispäässä. Toinen kuoppa on pyöreähkö, mitoiltaan 1 m x 1,2 m. Toinen kuoppa on soikea, mitoiltaan 1 m x 1,5 m. Molempien kuoppien syvyys on 0,5 m. Lapiolla tehdyissä tarkastuspistoissa havaittiin hieman epäselvä huuhtoutumiskerros, kun taas ympäristössä huuhtoutumiskerros oli selvä ja paksu. Kuoppien sijainti viittaa siihen, että ne saattavat olla pyyntikuoppia historiallisen ja esihistoriallisen ajan vaihteesta.

Luokitusehdotus

Luokka 2. Rauhoitusasteen tarkempi määrittely edellyttää lisätutkimuksia.

3. PUOLANKA, HAAPALA

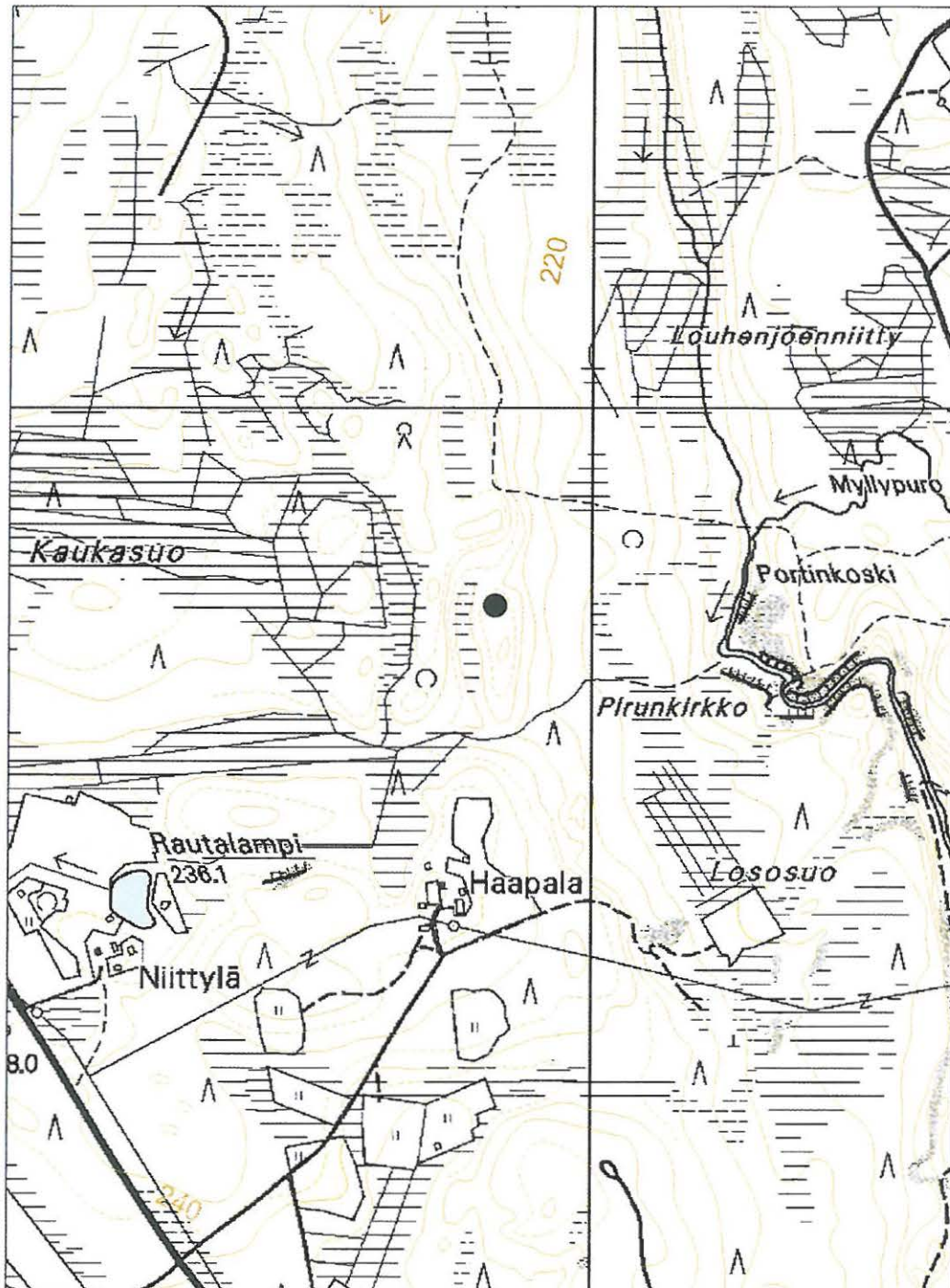
Ote maastokartasta 3443 02b

Mittakaava 1:10 000

x= 7179 687, y= 3544 849, z=238 m mpy

© Metsähallitus 2006

© Maanmittauslaitos 1/MYY/06



4. HYRYNSALMI, PERJAKKA 1

mj:nro = 10000 7943

PERUSTIEDOT

MJ-tyyppi:	maarakenteet (elinkeinohistorialliset muinaisjäännökset)
Tyyppin tarkenne:	kuopat (nauriskuopat ja aumat?)
Ajoitus:	historiallinen?
Rauhoitusluokka:	2
Lukumäärä:	6
Peruskartta:	3443 05b
Koordinaatit:	x= 7177 451, y= 3552 380, z=307 m mpy
Koordinaattiselite:	keskipiste
Maastomerkintä:	ei merkintää
Pinta-ala:	< 60 m ²
Etäisyystieto:	Puolangalta 30 km kaakkoon

INVENTOINTI 2006

Aika:	30.8. 2006
Karttaotteet:	Maastokartta, 1:10 000 (SutiGis -järjestelmä)
Valokuvat:	Hyrynsalmi, Perjakka 1 (30.8.2006) 182; Hyrynsalmi, Perjakka 1 (26.9.2006) 011,014, Metsähallitus

LYHYT KOHDEKUVAUS

Kuusi maakuoppaa Paljakan luonnonpuiston kaakkoisosassa.

TUTKIMUSKERTOMUS

Sijainti ja maasto

Kohde sijaitsee Paljakan itärinteessä Perjakan pohjoispuolella. Kohde sijaitsee rinnettä laskevan kurun eteläpuoleisella reunalla. Maaperä on hiekkaista moreenia

Kohteen kuvaus

Kuopat ovat lähekkäin. Kaksi kuopista on mitoiltaan 2 m x 1 m. Kolme pienempää neliömäistä kuoppaa ovat mitoiltaan 0,7 m x 0,7 m. Viimeinen kuoppa on mitoiltaan 2 m x 0,7 m. Kuoppien syvyys on 0,5 m–0,7 m. Kuoppien pohjaan lapiolla tehdyissä tarkistuspistoissa havaittiin osassa hyvin heikosti muodostunutta huuhtoutumiskerrosta, mutta osassa huuhtoutumiskerrosta ei havaittu. Kartalähteiden perusteella kuopat sijaitsevat vanhan kaskiahon äärellä (Isojakokartat 1853 ja 1864). Maakuopat voivat olla varhaiseen kaskiviljelyyn liittyviä säilytyskuoppia.

Luokitusehdotus

Luokka 2. Rauhoitusasteen tarkempi määrittely edellyttää lisätutkimuksia.

4. HYRYNSALMI, PERJAKKA 1

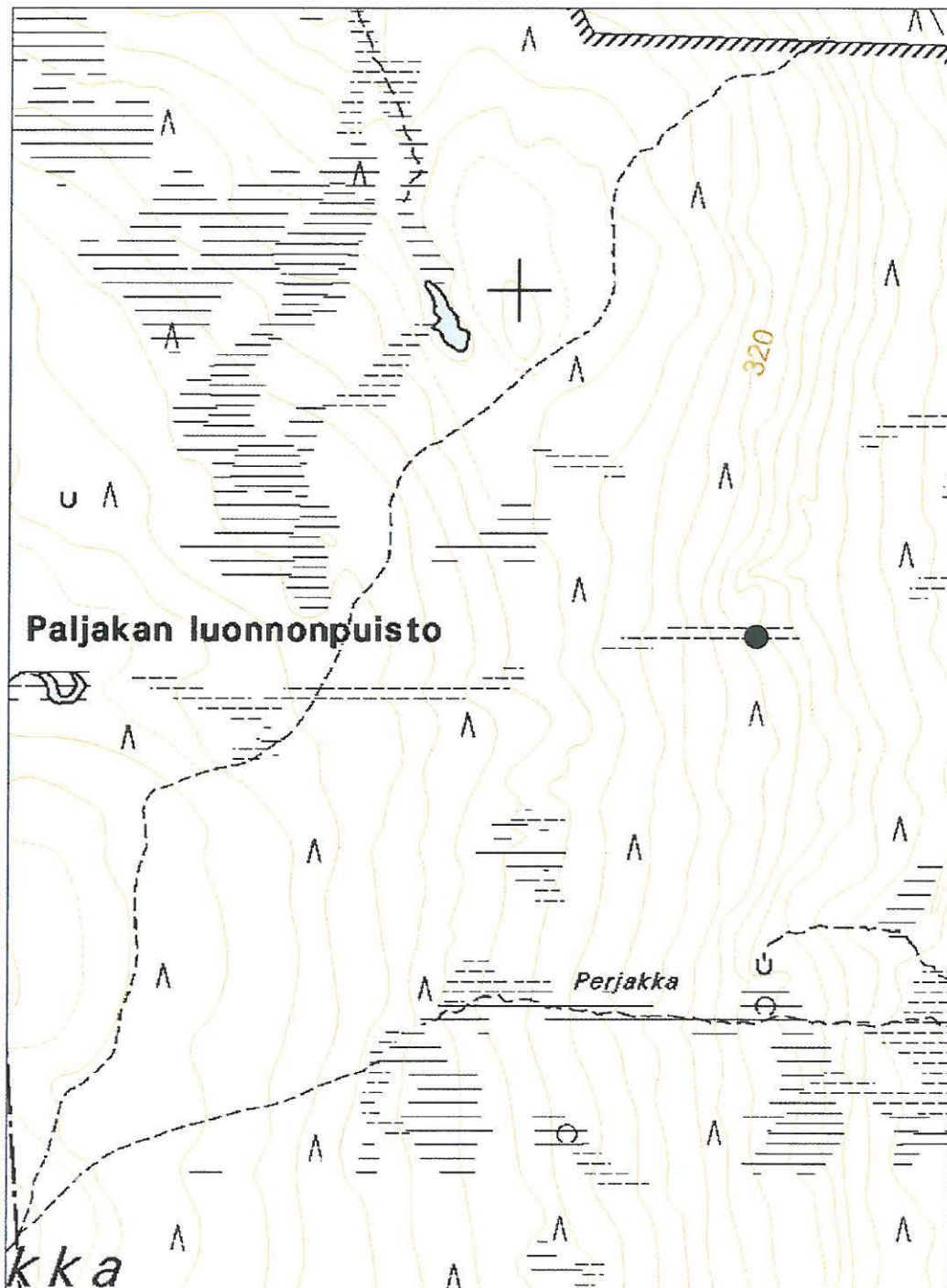
Ote maastokartasta 3443 05b

Mittakaava 1:10 000

x= 7177 451, y= 3552 380, z=307 m mpy

© Metsähallitus 2006

© Maanmittauslaitos 1/MYY/06



5. HYRYNSALMI, PERJAKKA 2

njrek. nro = 100000 7945

PERUSTIEDOT

MJ-tyyppi:	maarakenteet (elinkeinohistorialliset muinaisjäännökset)
Tyyppin tarkenne:	kuopat (nauriskuopat ja aumat?)
Ajoitus:	historiallinen
Rauhoitusluokka:	2
Lukumäärä:	6
Peruskartta:	3443 05b
Koordinaatit:	x= 7177 458, y= 3552 396, z=303 m mpy
Koordinaattiselite:	keskipiste
Maastomerkintä:	ei merkintää
Pinta-ala:	<60 m ²
Etäisyystieto:	Puolangalta 30 km kaakkoon

INVENTOINTI 2006

Aika:	29.8. 2006
Karttaotteet:	Maastokartta, 1:10 000 (SutiGis -järjestelmä)
Valokuvat:	Hyrynsalmi, Perjakka 2 (30.8.2006) 184; Hyrynsalmi, Perjakka 2 (30.8.2006) 184, Metsähallitus

LYHYT KOHDEKUVAUS

Kuusi maakuoppaa Paljakan luonnonpuiston kaakkoisosassa.

TUTKIMUSKERTOMUS

Sijainti ja maasto

Kohde sijaitsee Paljakan itärinteessä Perjakan pohjoispuolella. Kohde sijaitsee rinnettä laskevan kurun eteläpuoleisella reunalla. Maaperä on hiekkaista moreenia

Kohteen kuvaus

Kohde sisältää kuusi maakuoppaa, jotka sijaitsevat rivissä kohtalaisen lähekkäin toisiaan. Neljä neliömäistä kuoppaa ovat mitoiltaan noin 1,2 m x 1,2 m. Kuoppien syvyys on 0,7 m. Kaksi muuta soikeahkoa kuoppaa sijaitsevat 20 m länteen em. neljän kuopan ryhmästä ja ovat mitoiltaan 2 m x 1,2 m. Kuoppien syvyys on 1 m. Lapiolla kuoppien pohjaan tehdyissä tarkistuspistoissa ei havaittu huuhtoutumiskerrosta. Karttalähteiden mukaan kuopat sijaitsevat vanhan kaskiahon äärellä (Isojakokartat 1853 ja 1864). Kuopat voivat olla kaskiviljelyyn liittyviä säilytyskuoppia; ruisaumoja tai naurishautoja.

Luokitusehdotus

Luokka 2. Rauhoitusasteen tarkempi määrittely edellyttää lisätutkimuksia.

5. HYRYNSALMI, PERJAKKA 2

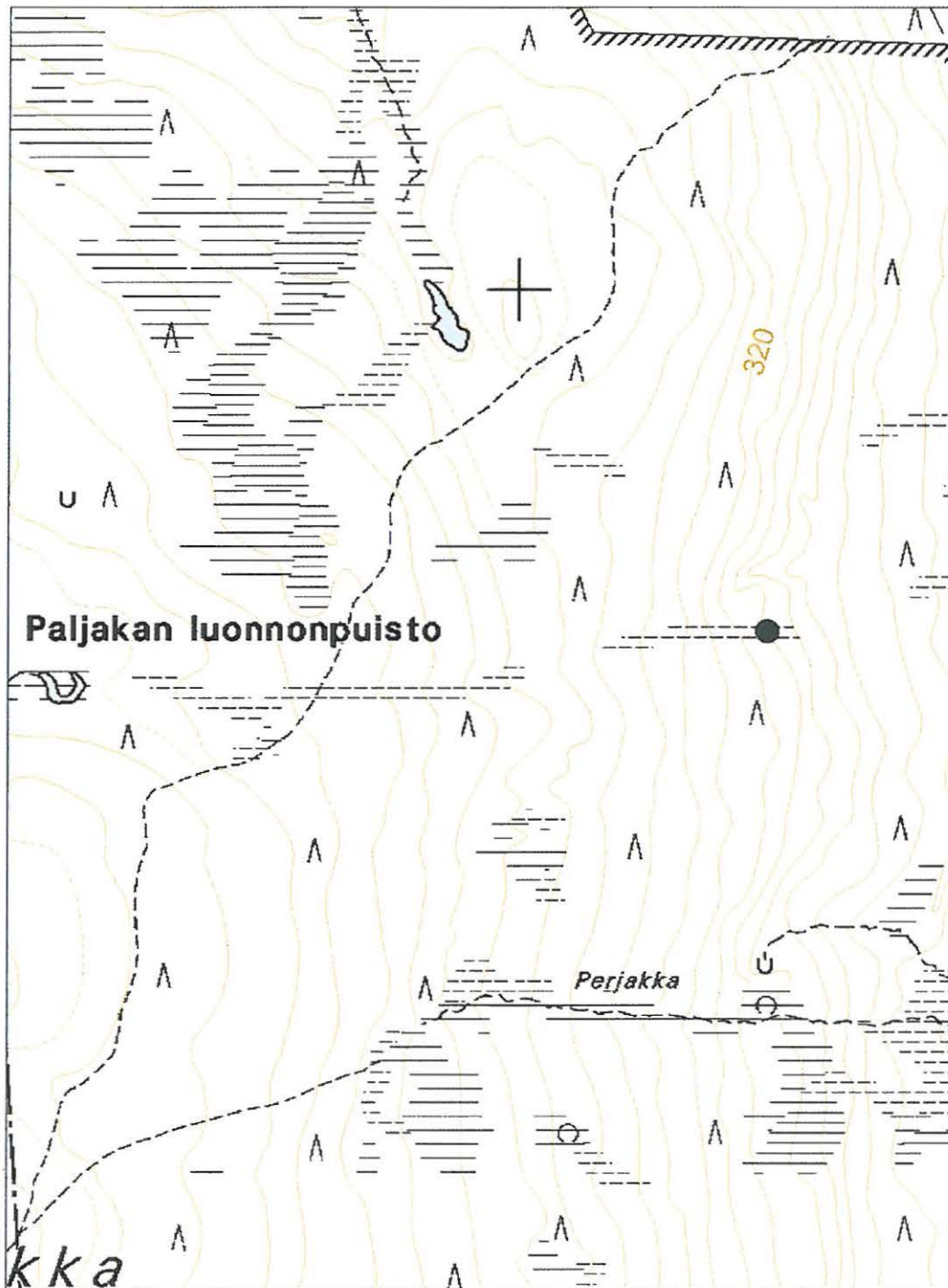
Ote maastokartasta 3443 05b

Mittakaava 1:10 000

x= 7177 458, y= 3552 396, z=303 m mpy

© Metsähallitus 2006

© Maanmittauslaitos 1/MYY/06



6. HYRYNSALMI, PERJAKKA 3

mjleknro=1000007946

PERUSTIEDOT

MJ-tyyppi:	maarakenteet (elinkeinohistorialliset muinaisjäännökset)
Tyyppin tarkenne:	kuopat (nauriskuopat ja aumat?)
Ajoitus:	historiallinen?
Rauhoitusluokka:	2
Lukumäärä:	3
Peruskartta:	3443 05b
Koordinaatit:	x= 7177 005, y= 3552 308, z=315 m mpy
Koordinaattiselite:	keskipiste
Maastomerkintä:	ei merkintää
Pinta-ala:	< 60 m ²
Etäisyystieto:	Puolangalta 30 km kaakkoon

INVENTOINTI 2006

Aika:	29.8. 2006
Karttaotteet:	Maastokartta, 1:10 000 (SutiGis -järjestelmä)
Valokuvat:	-

LYHYT KOHDEKUVAUS

Kolme vierekkäistä maakuoppaa Paljakan luonnonpuiston kaakkoisosassa.

TUTKIMUSKERTOMUS

Sijainti ja maasto

Maakuopat sijaitsevat hiekkaisella kumpareella Paljakan itärinteessä Perjakan itäpuolella. Maaperä on hiekkaisista moreenia

Kohteen kuvaus

Yksi kuopista on mitoiltaan 2 m x 1 m. Kaksi pienempää neliömäistä kuoppaa ovat mitoiltaan 0,7 m x 0,7 m. Kuoppien syvyys on 0,5 m–0,8 m. Lapiolla kuoppien pohjaan tehdyissä tarkistuspistoissa havaittiin hyvin heikko huuhtoutumiskerros tai ei ollenkaan huuhtoutumiskerrosta. Maakuopat sijaitsevat vanhan kaskiahon läheisyydessä (Isojakokartat 1853 ja 1864). Kuopat voivat olla vanhaan kaskiviljelyyn liittyviä säilytyskuoppia; ruisaumoja tai naurishautoja.

Luokitusehdotus

Luokka 2. Rauhoitusasteen tarkempi määrittely edellyttää lisätutkimuksia.

6. HYRYNSALMI, PERJAKKA 3

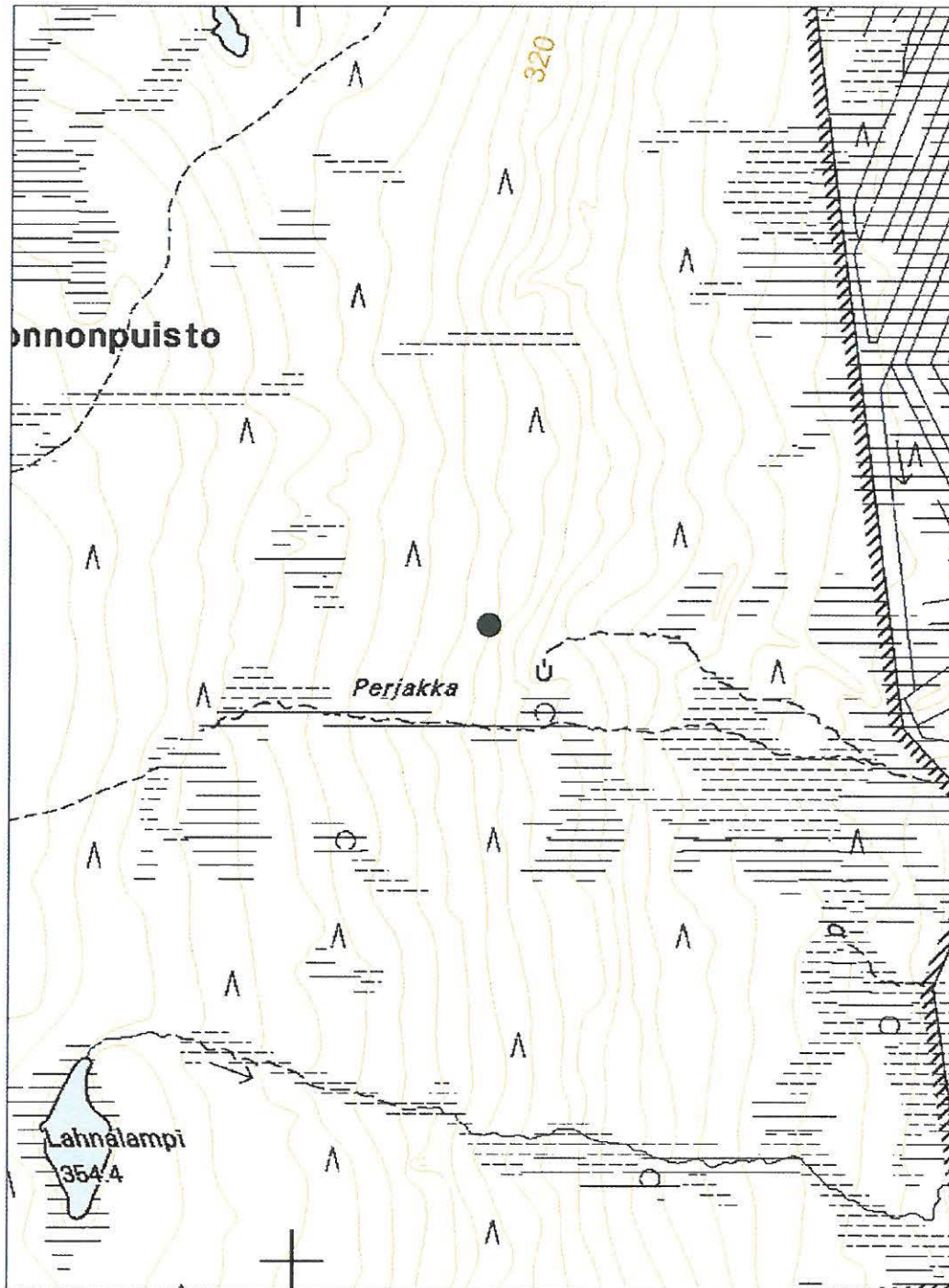
Ote maastokartasta 3443 05b

Mittakaava 1:10 000

x= 7177 005, y= 3552 308, z=315 m mpy

© Metsähallitus 2006

© Maanmittauslaitos 1/MYY/06



7. HYRYNSALMI, PERJAKKA 4

mjleknw = 10000 7947

PERUSTIEDOT

MJ-tyyppi:	maarakenteet (elinkeinohistorialliset muinaisjäännökset)
Tyyppin tarkenne:	kuopat (nauriskuopat ja aumat?)
Ajoitus:	historiallinen?
Rauhoitusluokka:	2
Lukumäärä:	1
Peruskartta:	3443 05b
Koordinaatit:	x= 7176 964, y= 3552 422, z=300 m mpy
Koordinaattiselite:	keskipiste
Maastomerkintä:	ei merkintää
Pinta-ala:	< 20 m ²
Etäisyystieto:	Puolangalta 30 km kaakkoon

INVENTOINTI 2006

Aika:	29.8. 2006
Karttaotteet:	Maastokartta, 1:10 000 (SutiGis -järjestelmä)
Valokuvat:	-

LYHYT KOHDEKUVAUS

Yksi maakuoppa Paljakan luonnonpuiston kaakkoisosassa.

TUTKIMUSKERTOMUS

Sijainti ja maasto

Kuoppa sijaitsee hiekkapitoisessa itään ja alaspäin kulkevassa juonteessa Paljakan itärinteessä Perjakan itäpuolella. Maaperä on hiekkaista moreenia.

Kohteen kuvaus

Kuoppa on mitoiltaan 2,5 m x 1,2 m, ja sen syvyys on 0,7 m. Lapiolla kuopan pohjaan tehdyssä tarkistuspistossa havaittiin hyvin epäselvä huuhtoutumiskeros. Maakuoppa sijaitsee vanhan kaskiahon läheisyydessä (Isojakokartat 1853 ja 1864). Kuoppa voi olla vanhaan kaskiviljelyyn liittyvä säilytyskuoppa; ruisauma tai naurishauta.

Luokitusehdotus

Luokka 2. Rauhoitusasteen tarkempi määrittely edellyttää lisätutkimuksia.

7. HYRYNSALMI, PERJAKKA 4

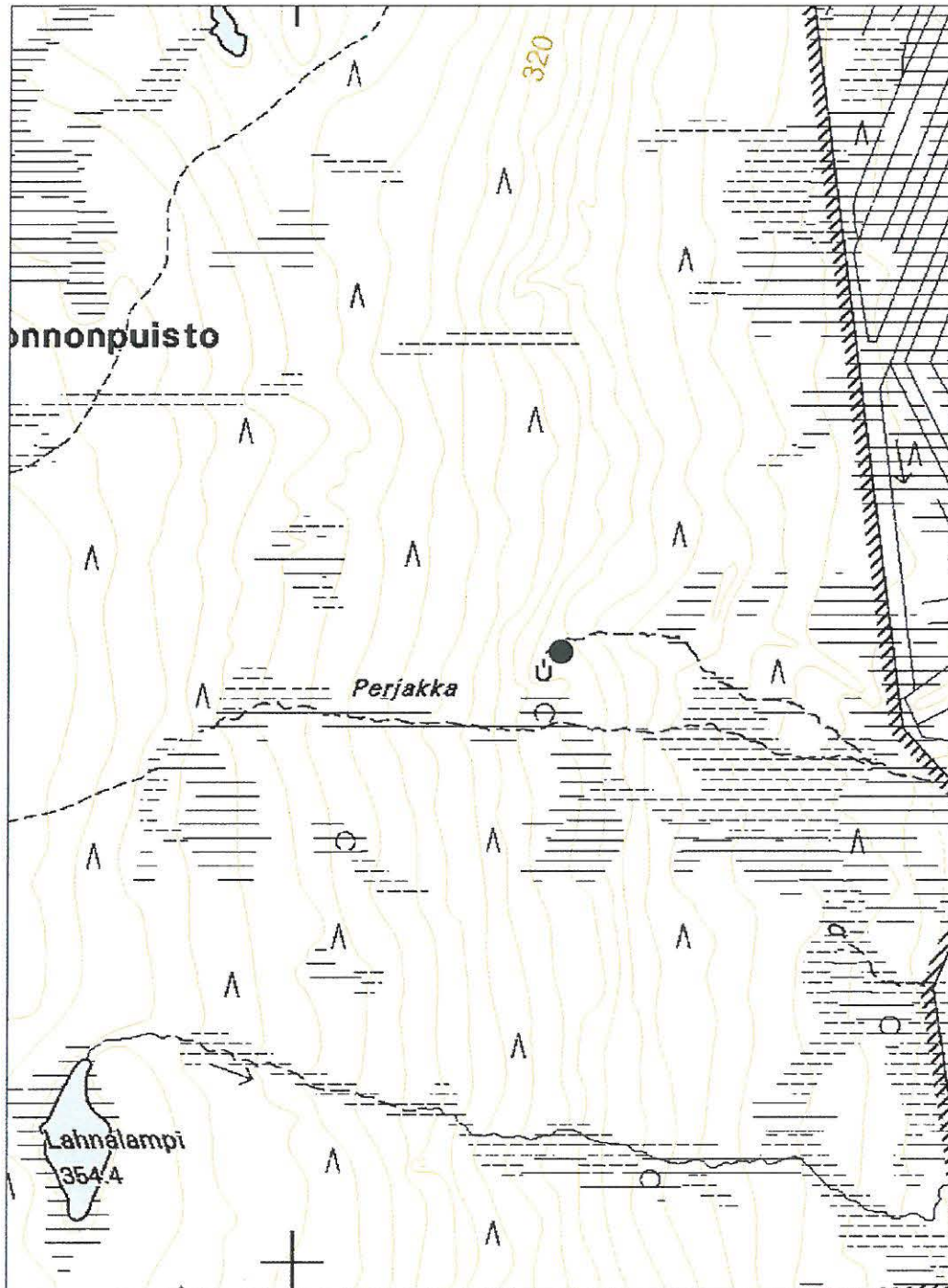
Ote maastokartasta 3443 05b

Mittakaava 1:10 000

x= 7176 964, y= 3552 422, z=300 m mpy

© Metsähallitus 2006

© Maanmittauslaitos 1/MYY/06



8. PUOLANKA, EGYPTINKORPI W

mjkk. nro = 100000 7948

PERUSTIEDOT

MJ-tyyppi:	maarakenteet (elinkeinohistorialliset muinaisjäännökset)
Tyypin tarkenne:	kuopat (nauriskuopat ja aumat?)
Ajoitus:	historiallinen
Rauhoitusluokka:	2
Lukumäärä:	2
Peruskartta:	3443 02d
Koordinaatit:	x= 7178 141, y= 3549 096, z= 280 m mpy
Koordinaattiselite:	keskipiste
Maastomerkintä:	ei merkintää
Pinta-ala:	< 40 m ²
Etäisyystieto:	Puolangalta 27 km kaakkoon

INVENTOINTI 2006

Aika:	19.9. 2006.
Karttaotteet:	Maastokartta, 1:10 000 (SutiGis -järjestelmä)
Valokuvat:	Puolanka, Egyptinkorpi W (26.10.2006) 036, 037, 043, Metsähallitus

LYHYT KOHDEKUVAUS

Kaksi vierekkäistä maakuoppaa Paljakan luonnonpuiston keskiosassa.

TUTKIMUSKERTOMUS

Sijainti ja maasto

Kohde sijaitsee Löytöjärven itäpuolella loivassa rinteessä. Maapohja on hiekkais-ta moreenia. Puusto on yli 100-vuotiasta kuusikkoa, joukossa myös koivua. Niis-sä on runsaasti merkkejä tuohenotosta.

Kohteen kuvaus

Kuopat sijaitsevat Löytöjärven rannalta johtavan vanhan polun pohjoispuolella pienellä kumpareella. Kuoppien pohjaan lapiolla tehdyissä tarkistuspistoissa ei havaittu huuhtoutumiskerrosta. Toisen kuopan koko on 1 m x 0,6 m ja toisen 1,5 m x 1,3 m. Kuoppien syvyys on 0,5 m. Jälkimmäisessä kuopassa on pieni uloke, jonka pohjalla havaittiin kivikerros. Kivet olivat halkaisijaltaan noin 10–30 cm, ja ne eivät olleet asettuneet paikoilleen vaan liikkuivat päälle astuttaessa. Isojako-kartan mukaan alue on vanhaa kaskiahoa (Isojakokartat 1853 ja 1864). Kuoppien koko, muoto ja sijainti vanhalla kaskiaholla antavat aiheen olettaa, että kuopat ovat nauriskuoppia tai aumoja.

Luokitusehdotus

Luokka 2. Rauhoitusasteen tarkempi määrittely edellyttää lisätutkimuksia.

8. PUOLANKA, EGYPTINKORPI W

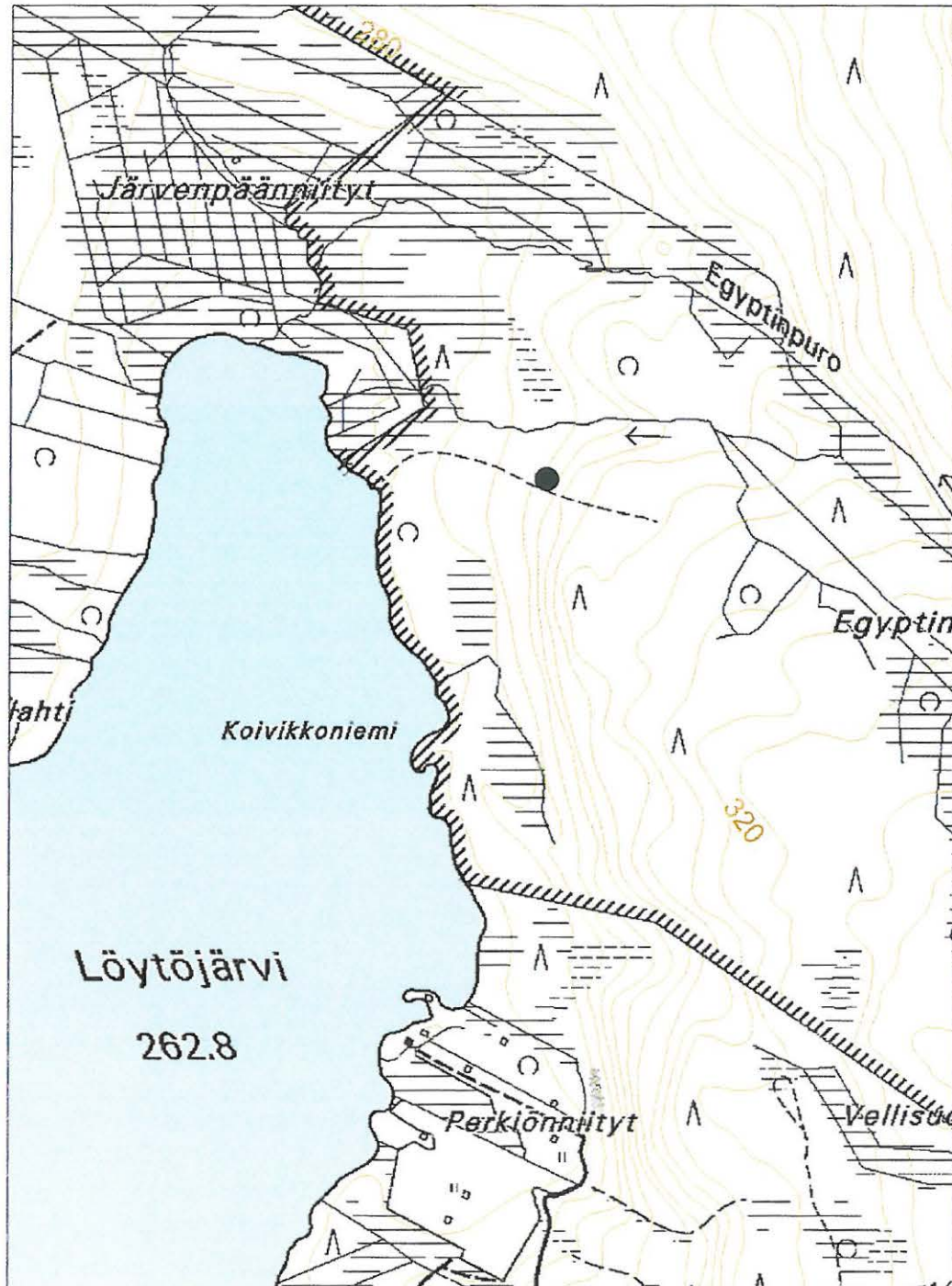
Ote maastokartasta 3443 02d

Mittakaava 1:10 000

x= 7178 141, y= 3549 096, z= 280 m mpy

© Metsähallitus 2006

© Maanmittauslaitos 1/MYY/06



9. HYRYNSALMI, RISTISUO

PERUSTIEDOT

MJ-tyyppi:	maarakenteet (-)
Tyyppin tarkenne:	kuopat (-)
Ajoitus:	historiallinen?
Rauhoitusluokka:	2
Lukumäärä:	1
Peruskartta:	3443 06a
Koordinaatit:	x= 7180 992, y= 3551 389, z=355 m mpy
Koordinaattiselite:	keskipiste
Maastomerkitä:	ei merkintää
Pinta-ala:	< 20 m ²
Etäisyystieto:	Puolangalta 26 km kaakkoon

INVENTOINTI 2006

Aika:	29.8. 2006
Karttaotteet:	Maastokartta, 1:10 000 (SutiGis -järjestelmä).
Valokuvat:	Hyrynsalmi, Ristisuo (29.8.2006) 177, Metsähallitus

LYHYT KOHDEKUVAUS

Yksi maakuoppa Paljakan luonnonpuiston itäosassa.

TUTKIMUSKERTOMUS

Sijainti ja maasto

Kohde sijaitsee Ristisuon itäpuoleisen vaaran ylärinteessä.

Kohteen kuvaus

Maakuoppa on neliömäinen ja mitoiltaan 1,3 m x 1,3 m. Kuopan syvyys on 0,5 m. Kuopan reunat ovat melko jyrkät. Kuopan pohjaan lapiolla tehdyssä tarkistuspiستossa havaittiin epäselvä ja heikko huuhtoutumiskerros, kun taas kuoppaa ympäröivässä maaperässä huuhtoutumiskerros oli selvä ja paksu. Kuopan pohjoispäässä on 1 m x 1,7 m kokoinen uloke. Kohde muistuttaa läheisten tilojen piha-alueissa olevien perunakellareiden jäänteitä. Kuoppa sijaitsee vanhalla kasikaholla (Isojakokartat 1853 ja 1864).

Luokitusehdotus

Luokka 2. Rauhoitusasteen tarkempi määrittely edellyttää lisätutkimuksia.

9. HYRYNSALMI, RISTISUO

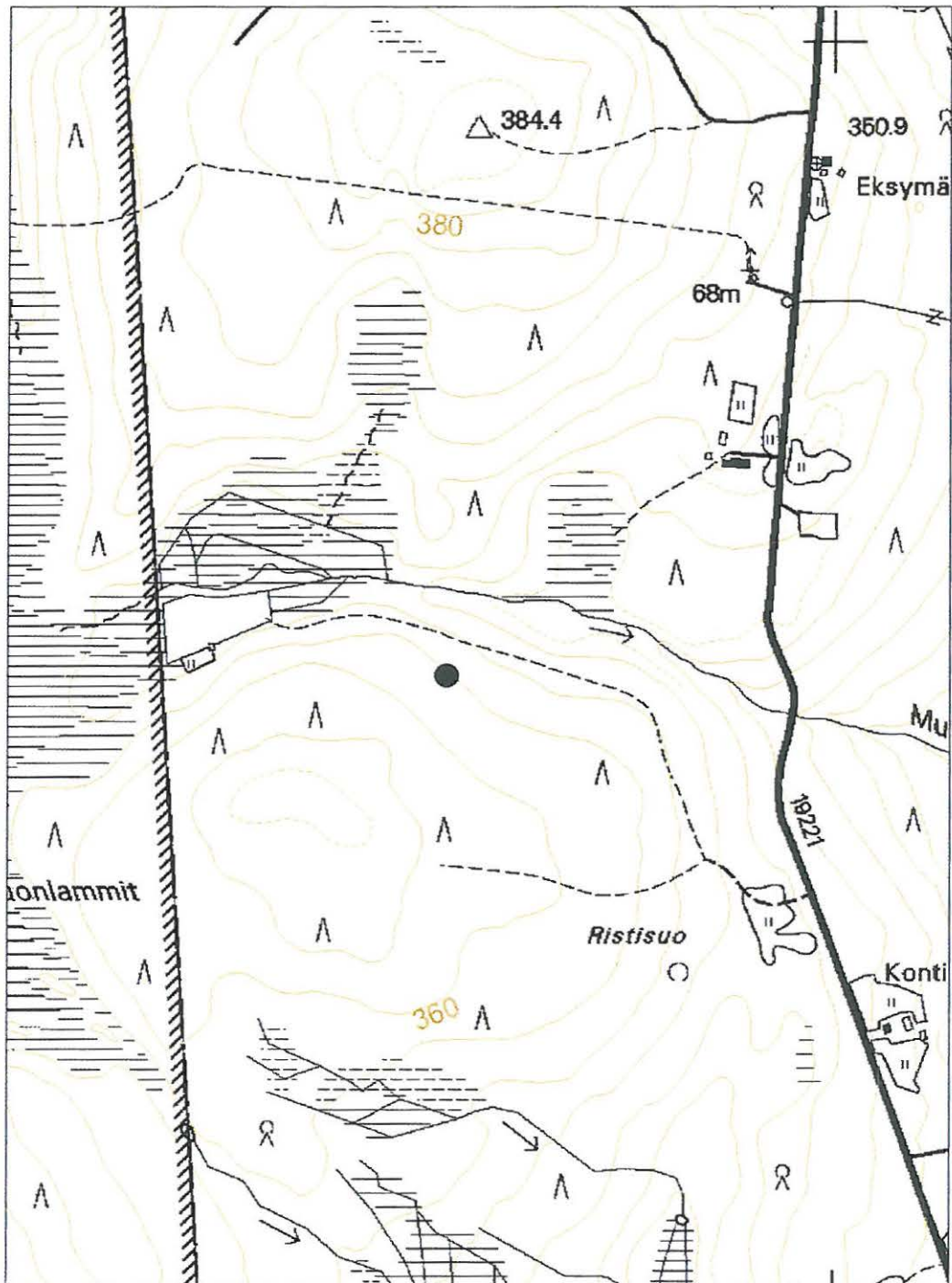
Ote maastokartasta 3443 06a

Mittakaava 1:10 000

x= 7180 992, y= 3551 389, z=355 m mpy

© Metsähallitus 2006

© Maanmittauslaitos 1/MYY/06



10. PUOLANKA, HOLSTINVAARA N

myöskään = 100000 7949.

PERUSTIEDOT

MJ-tyyppi:	maarakenteet (elinkeinohistorialliset muinaisjäännökset)
Tyyppin tarkenne:	kuopat (nauriskuopat ja aumat?)
Ajoitus:	historiallinen
Rauhoitusluokka:	2
Lukumäärä:	4
Peruskartta:	3443 03c
Koordinaatit:	x= 7180 891, y= 3546 975, z=295 m mpy
Koordinaattiselite:	kuoppa nro 2
Maastomerkintä:	ei merkintää
Pinta-ala:	< 1 ha
Etäisyystieto:	Puolangalta 23 km kaakkoon

INVENTOINTI 2006

Aika:	27.9. 2006.
Karttaotteet:	Maastokartta, 1:10 000 (SutiGis -järjestelmä)
Valokuvat:	Puolanka, Holstinvaara N (27.9.2006) 001, 004, 007, Metsähallitus

LYHYT KOHDEKUVAUS

Neljä maakuoppaa Paljakan luonnonpuiston luoteisosassa.

TUTKIMUSKERTOMUS

Sijainti ja maasto

Kohde sijaitsee Holstinvaaran pohjoisrinteessä, sen yläosan törmässä. Kuopat sijaitsevat rivissä. Alueen maaperä on hiekkaista moreenia ja kasvillisuustyyppi tuore kangas. Puusto on 150-vuotiasta kuusta.

Kohteen kuvaus

Kuopat ovat suorakaiteenomaisia ja aika jyrkkäreunaisia. Kuoppien pohjaan lapiolla tehdyissä tarkistuspistoissa ei havaittu huuhtoutumiskerrosta.

Kuoppa 1 (x=7180 918, y=3546 903); mitat 1,2 m x 0,9 m; syvyys 0,8m
 Kuoppa 2 (x=7180 891, y=3546 975); mitat 1,4 m x 0,7 m; syvyys 0,6 m
 Kuoppa 3 (x=7180 901, y=3547 015); mitat 1,4 m x 1 m; syvyys 0,8 m
 Kuoppa 4 (x=7180 907, y=3547 045); mitat 1,4 m x 0,8 m; syvyys 0,7 m

Maakuopat sijaitsevat vanhalla kaskiaholla (Isojakokartat 1853 ja 1864). Kuoppien koko, muoto ja sijainti vanhalla kaskiaholla antavat aiheen olettaa, että kuopat ovat kaskeamiseen liittyviä jäänteitä; nauriskuoppia tai aumoja.

Luokitusehdotus

Luokka 2. Rauhoitusasteen tarkempi määrittely edellyttää lisätutkimuksia.

10. PUOLANKA, HOLSTINVAARA N

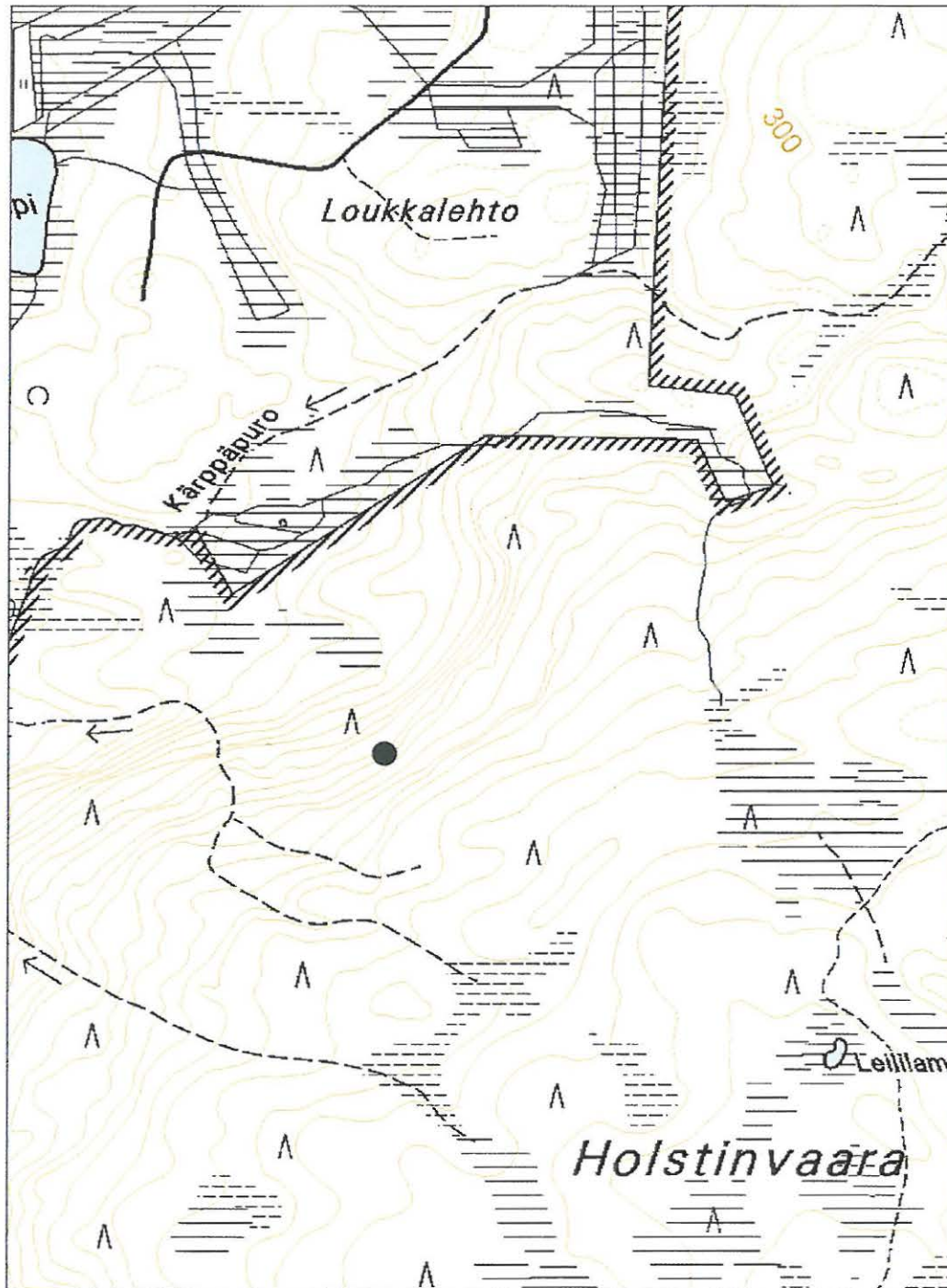
Ote maastokartasta 3443 03c

Mittakaava 1:10 000

x= 7180 891, y= 3546 975, z=295 m mpy

© Metsähallitus 2006

© Maanmittauslaitos 1/MYY/06



11. PUOLANKA, HOLSTINVAARA

PERUSTIEDOT

MJ-tyyppi:	työpaikat (elinkeinohistorialliset muinaisjäännökset)
Tyyppin tarkenne:	karjanhoitokohteet (-)
Ajoitus:	historiallinen
Rauhoitusluokka:	2
Lukumäärä:	1
Peruskartta:	3443 03c
Koordinaatit:	x= 7180 847, y=3547 601, z=342 m mpy
Koordinaattiselite:	keskipiste
Maastomerkintä:	ei merkintää
Pinta-ala:	< 25 m ²
Etäisyystieto:	Puolangalta 24 km kaakkoon

INVENTOINTI 2006

Aika:	28.8.2006
Karttaotteet:	Maastokartta, 1:10 000 (SutiGis -järjestelmä)
Valokuvat:	Puolanka, Holstinvaara (28.8.2006) 123, 124, 129, 131, 133, Metsähallitus

LYHYT KOHDEKUVAUS

Yhden niittyladon jäänteet sisältävä kohde Paljakan luonnonpuistossa Holstinvaaran pohjoisrinteessä.

TUTKIMUSKERTOMUS

Sijainti ja maasto

Kohde sijaitsee metsittyneellä suolla Paljakan luonnonpuiston länsiosassa Holstinvaaran pohjoisrinteen yläosassa.

Kohteen kuvaus

Lato on pyöröhirsistä rakennettu, hirsikertoja on jäljellä 8 kpl. Ladon pohja on mitoiltaan 4,5 m x 4,5 m. Nyt jo romahtanut katto on rakennettu puuliisteistä sekä tuohista. Oven pielipuut on veistetty siten, että etuseinän hirret on kiilattu ovenpielten "olkapäille". Alue on vanhaa suoniittyä (Isojakokartat 1853 ja 1864).

Luokitusehdotus

Luokka 2. Rauhoitusasteen tarkempi määrittely edellyttää lisätutkimuksia.

11. PUOLANKA, HOLSTINVAARA

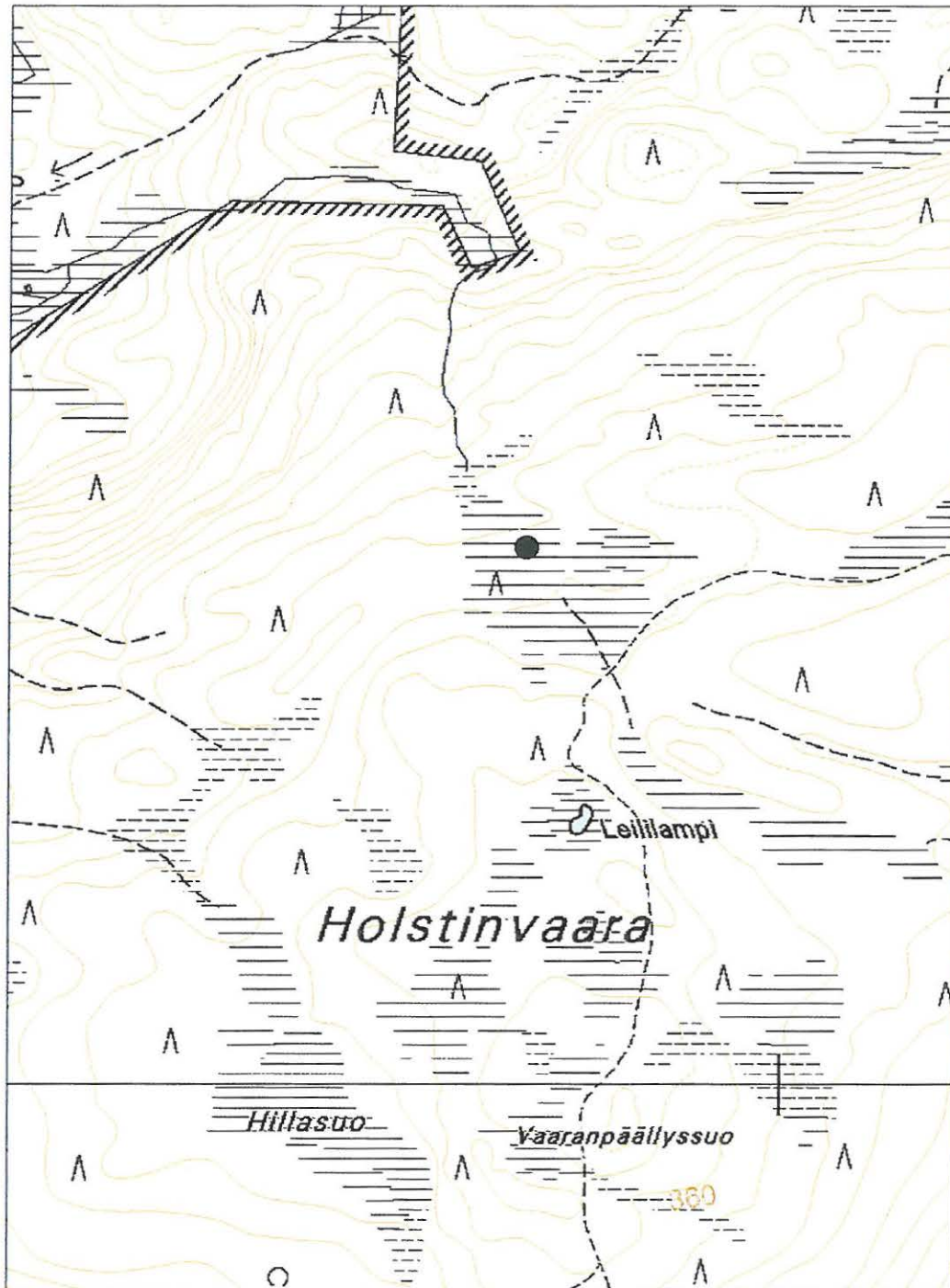
Ote maastokartasta 3443 03c

Mittakaava 1:10 000

x= 7180 847, y=3547 601, z=342 m mpy

© Metsähallitus 2006

© Maanmittauslaitos 1/MYY/06



12. PUOLANKA, KILPISUO 1

PERUSTIEDOT

MJ-tyyppi:	työpaikat (elinkeinohistorialliset muinaisjäännökset)
Tyyppin tarkenne:	karjanhoitokohteet (-)
Ajoitus:	historiallinen
Rauhoitusluokka:	3
Lukumäärä:	1
Peruskartta:	3443 03c
Koordinaatit:	x= 7180 517, y=3548 951, z=307 m mpy
Koordinaattiselite:	keskipiste
Maastomerkintä:	ei merkintää
Pinta-ala:	< 20 m ²
Etäisyystieto:	Puolangalta 25 km kaakkoon

INVENTOINTI 2006

Aika:	28.8.2006
Karttaotteet:	Maastokartta, 1:10 000 (SutiGis -järjestelmä)
Valokuvat:	Puolanka, Kilpisuo 1 (28.8.2006)136, Metsähallitus

LYHYT KOHDEKUVAUS

Yhden heinäsuovan jäänteet Paljakan luonnonpuiston Kilpisuolla.

TUTKIMUSKERTOMUS

Sijainti ja maasto

Kohde sijaitsee avosuolla Paljakan luonnonpuiston keskiosassa Holstinvaaran itäpuolisella Kilpisuolla.

Kohteen kuvaus

Kohde sisältää noin viisi metriä korkean suovan pystysalon, joka ympärillä on näkyvissä muita lyhyempiä suovan rakennepuita. Rakennepuut ovat halkaisijaltaan n. 10 cm. Isojakokartan mukaan alue on vanhaa suoniittyä (Isojakokartat 1853 ja 1864)

Luokitusehdotus

Luokka 3. Ei täytä kiinteän muinaisjäänteen tunnusmerkkejä.

12. PUOLANKA, KILPISUO 1

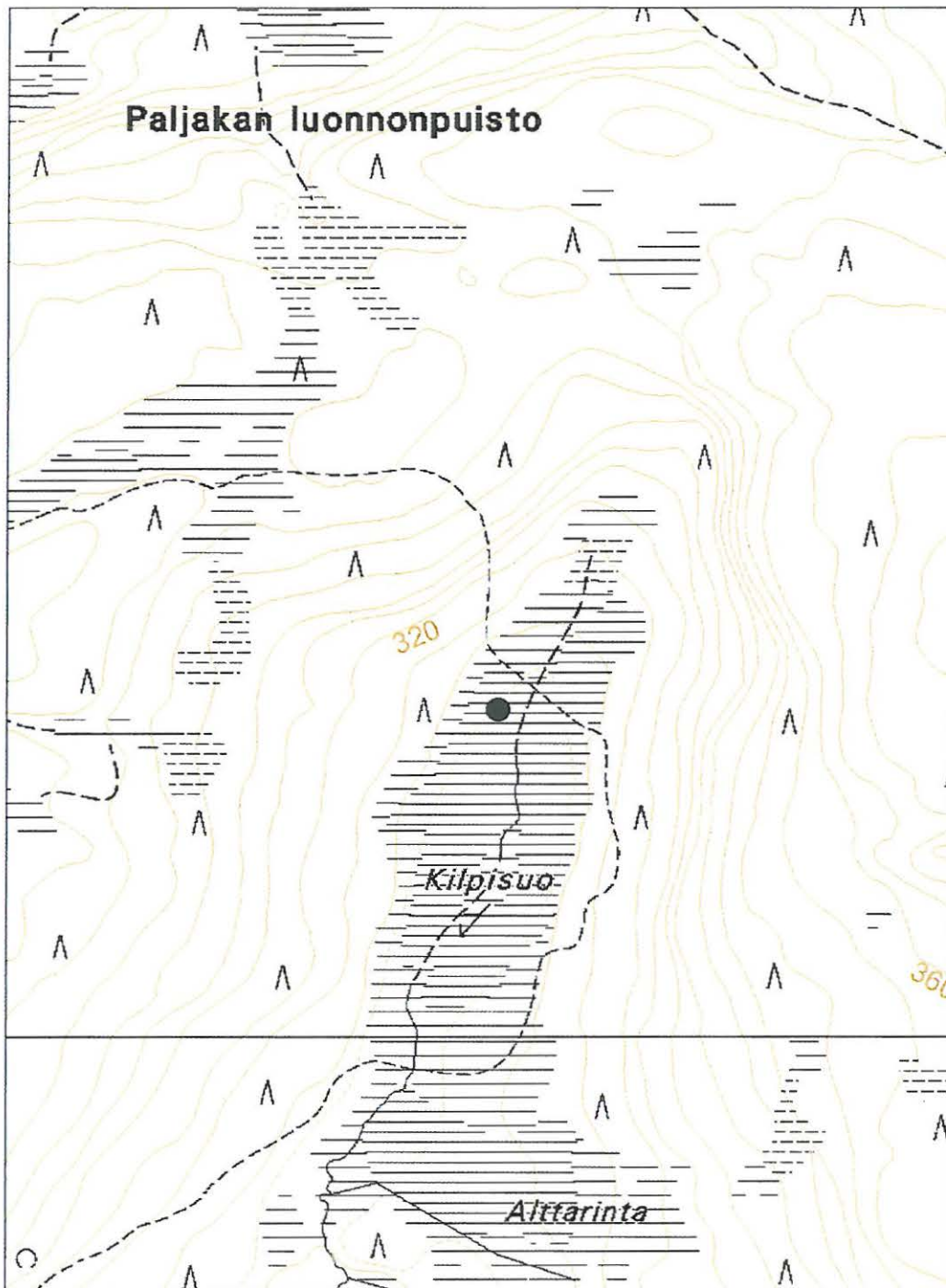
Ote maastokartasta 3443 03c

Mittakaava 1:10 000

x= 7180 517, y=3548 951, z=307 m mpy

© Metsähallitus 2006

© Maanmittauslaitos 1/MYY/06



13. PUOLANKA, KILPISUO 2

PERUSTIEDOT

MJ-tyyppi:	työpaikat (elinkeinohistorialliset muinaisjäännökset)
Tyyppin tarkenne:	karjanhoitokohteet (-)
Ajoitus:	historiallinen
Rauhoitusluokka:	3
Lukumäärä:	1
Peruskartta:	3443 03c
Koordinaatit:	x= 7180 132, y=3548 827, z=307 m mpy
Koordinaattiselite:	kohteen eteläpää
Maastomerkitä:	ei merkintää
Pinta-ala:	< 1 ha
Etäisyystieto:	Puolangalta 25 km kaakkoon

INVENTOINTI 2006

Aika:	28.8.2006
Karttaotteet:	Maastokartta, 1:10 000 (SutiGis -järjestelmä)
Valokuvat:	Puolanka, Kilpisuus 2 (28.8.2006) 139, 141, 143, Metsä-hallitus

LYHYT KOHDEKUVAUS

Niittyaidan jäänteet Paljakan luonnonpuistossa.

TUTKIMUSKERTOMUS

Sijainti ja maasto

Kohde sijaitsee Paljakan luonnonpuiston keskiosassa Holstinvaaran itäpuolisella Kilpisuon vanhalla suoniityllä.

Kohteen kuvaus

Avosuolla noin 200 m matkalla on suorassa linjassa useita ristiin työnnettyjä puita. Osittain on erotettavissa myös lahonneiden hirsien jäänteitä puiden välissä. Perimätiedon mukaan kyseessä on vanhan suoniittyaidan jäänteet (Erkki Pyykösen haastattelu 25.10.2006). Isojakokarttaan alue on merkitty niityksi (Isojakokartat 1853 ja 1864).

Luokitusehdotus

Luokka 3. Ei täytä kiinteän muinaisjäänteen tunnusmerkkejä.

13. PUOLANKA, KILPISUO 2

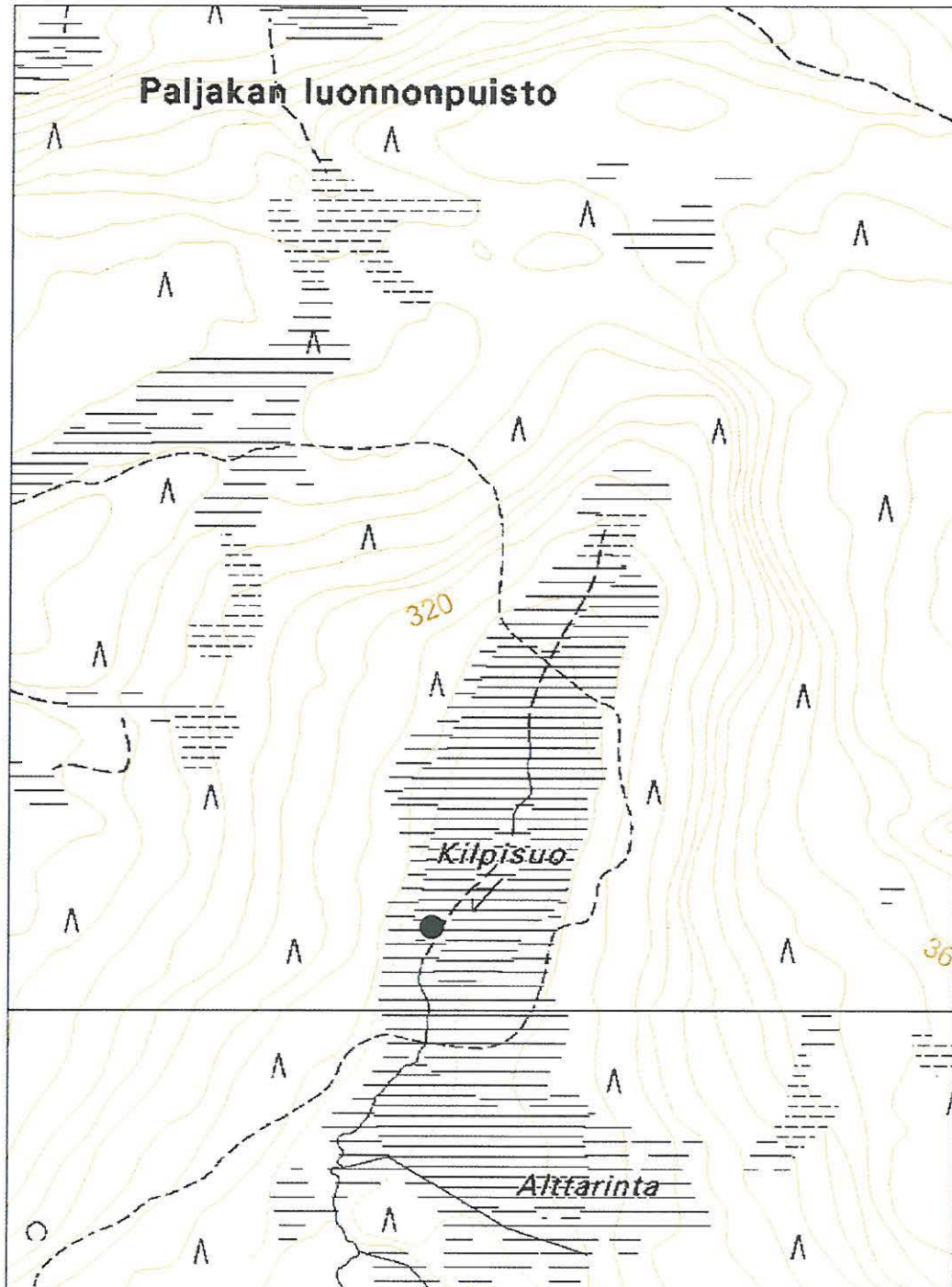
Ote maastokartasta 3443 03c

Mittakaava 1:10 000

x= 7180 132, y=3548 827, z=307 m mpy

© Metsähallitus 2006

© Maanmittauslaitos 1/MYY/06



14. PUOLANKA, LOSOSUO N

PERUSTIEDOT

MJ-tyyppi:	työpaikat (elinkeinohistorialliset muinaisjäännökset)
Tyypin tarkenne:	karjanhoitokohteet (-)
Ajoitus:	historiallinen
Rauhoitusluokka:	3
Lukumäärä:	1
Peruskartta:	3443 02d
Koordinaatit:	x=7179 581, y=3545 183, z=210-215 m mpy
Koordinaattiselite:	kohteen koilliskulma
Maastomerkintä:	ei merkintää
Pinta-ala:	< 1 ha
Etäisyystieto:	Puolangalta 23 km koilliseen

INVENTOINTI 2006

Aika:	28.8.2006
Karttaotteet:	Maastokartta, 1:10 000 (SutiGis -järjestelmä)
Valokuvat:	Puolanka, Lososuo N (28.8.2006) 120, 121; Puolanka, Lososuo N (9.8.2006) 018, Metsähallitus

LYHYT KOHDEKUVAUS

Niittyaidan rakenteita Pirunkirkon aarnialueen pohjoisosassa.

TUTKIMUSKERTOMUS

Sijainti ja maasto

Kohde sijaitsee Pirunkirkon aarnialueen pohjoisosassa olevan suon pohjoisreunalla, jonka vieressä virtaa pieni puro.

Kohteen kuvaus

Niittyaidasta on havaittavissa noin 10 cm halkaisijaltaan olevia puita, jotka on sidottu aidaksi näreenoksilla.

Luokitusehdotus

Luokka 3. Ei täytä kiinteän muinaisjäänteiden tunnusmerkkejä.

14. PUOLANKA, LOSOSUO N

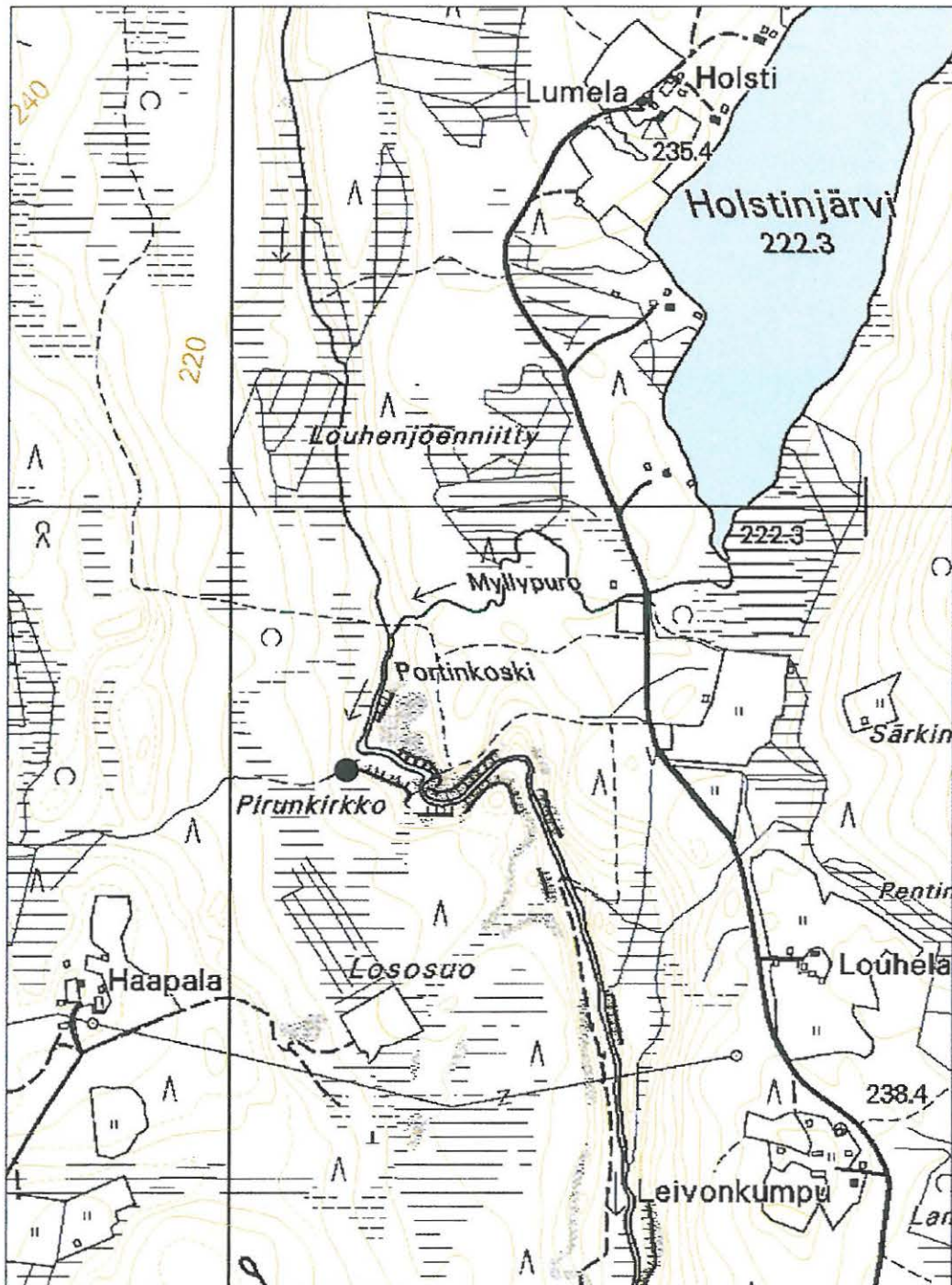
Ote maastokartasta 3443 02d

Mittakaava 1:10 000

x=7179 581, y=3545 183, z=210-215 m mpy

© Metsähallitus 2006

© Maanmittauslaitos 1/MYY/06



15. HYRYNSALMI, RISTISUO W 1

PERUSTIEDOT

MJ-tyyppi:	asuinpaikat (maaseudun asutushistorialliset muinaisjäännökset)
Tyyppin tarkenne:	asuintalon perustukset (yksinäistalot)
Ajoitus:	historiallinen
Rauhoitusluokka:	3
Lukumäärä:	1
Peruskartta:	3443 06a
Koordinaatit:	x=7180 616, y=3551 896, z=343 m mpy
Koordinaattiselite:	keskipiste
Maastomerkintä:	ei merkintää
Pinta-ala:	< 2,5 ha
Etäisyystieto:	Puolangalta 26 km kaakkoon

INVENTOINTI 2006

Aika:	28.8.2006
Karttaotteet:	Metsätaloustalokartta, 1:20 000 (SutiGis -järjestelmä)
Valokuvat:	Hyrynsalmi, Ristisuo W 1 (28.8.2006) 148, 150, 153, 154, Metsähallitus

LYHYT KOHDEKUVAUS

Asutustilan rauniot 1950-luvulta Paljakan luonnonpuiston itäosassa.

TUTKIMUSKERTOMUS

Sijainti ja maasto

Kohde sijaitsee tien laidassa Mustarinnanpuron eteläpuolella.

Kohteen kuvaus

Kohde sisältää useita rakennuksen jäänteitä, kiviröykkiöitä, kuoppia, avointa pihaa sekä vanhaa peltoa (liite 3). Kyseessä on 1950-luvulla rakennettu asutustila, joka autioituneena ostettiin valtiolle 1970- ja 1980 -lukujen taitteessa (Kauko Huuskon haastattelu 13.4.2006). Rakennusten raunioitumisesta huolimatta pihapiiri muodostaa hyvän esimerkin 1900-luvun puolivälin pientilan maisemakuvasta ennen sähköistämistä.

Luokitusehdotus

Luokka 3. Ei täytyä kiinteän muinaisjäänteiden tunnusmerkkejä.

15. HYRYNSALMI, RISTISUO W 1

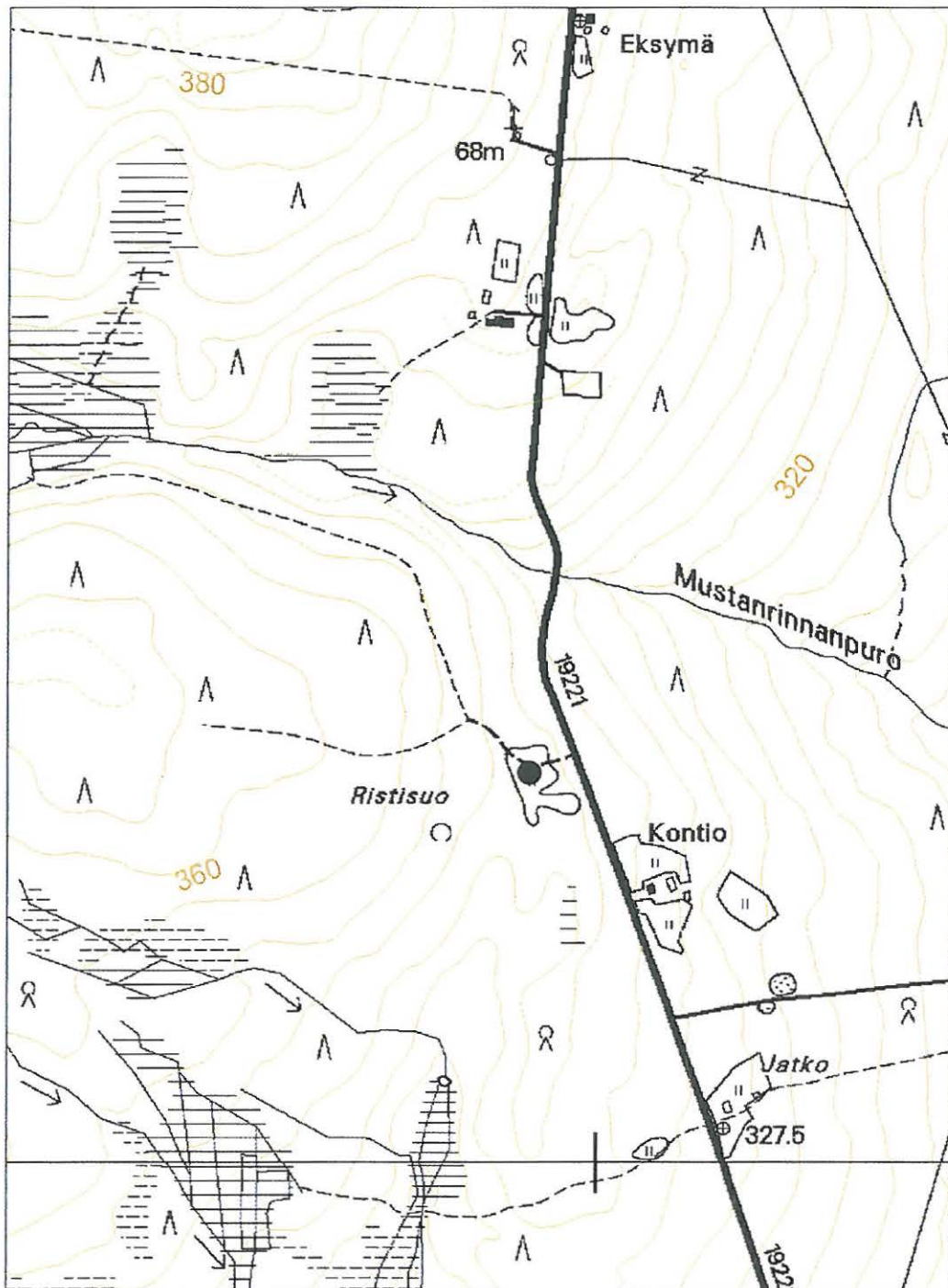
Ote maastokartasta 3443 06a

Mittakaava 1:10 000

x=7180 616, y=3551 896, z=343 m mpy

© Metsähallitus 2006

© Maanmittauslaitos 1/MYY/06



16. HYRYNSALMI, RISTISUO W 2

PERUSTIEDOT

MJ-tyyppi:	asuinpaikat (maaseudun asutushistorialliset muinaisjäännökset)
Tyyppin tarkenne:	asuntalon perustukset (yksinäistalot)
Ajoitus:	historiallinen
Rauhoitusluokka:	3
Lukumäärä:	1
Peruskartta:	3443 06a
Koordinaatit:	x=7180 018, y=3552 095, z=333 m mpy
Koordinaattiselite:	keskipiste
Maastomerkintä:	ei merkintää
Pinta-ala:	< 3 ha
Etäisyystieto:	Puolangalta 26 km koilliseen

INVENTOINTI 2006

Aika:	28.8.2006
Karttaotteet:	Maastokartta, 1:10 000 (SutiGis -järjestelmä)
Valokuvat:	Hyrynsalmi, Ristisuo W 2 (28.8.2006) 169, 170, 173, 174, 175, Metsähallitus

LYHYT KOHDEKUVAUS

Asutustilan rauniot 1950-luvulta Paljakan luonnonpuiston itäosassa.

TUTKIMUSKERTOMUS

Sijainti ja maasto

Kohde sijaitsee tien laidassa Mustarinnanpuron eteläpuolella.

Kohteen kuvaus

Kohde sisältää useita rakennuksen jäänteitä, kiviröykkiöitä, kuoppia, avointa pihaa sekä vanhaa peltoa (liite 4). Kyseessä on 1950-luvulla rakennettu asutustila, joka autioituneena ostettiin valtiolle 1970- ja 1980 -lukujen taitteessa (Kauko Huuskon haastattelu 13.4.2006). Rakennusten raunioitumisesta huolimatta piha-piiri muodostaa hyvän esimerkin 1900-luvun puolivälin pientilan maisemakuvasta ennen sähköistämistä.

Luokitusehdotus

Luokka 3. Ei täytä kiinteän muinaisjäänteen tunnusmerkkejä.

16. HYRYNSALMI RISTISUO W 2

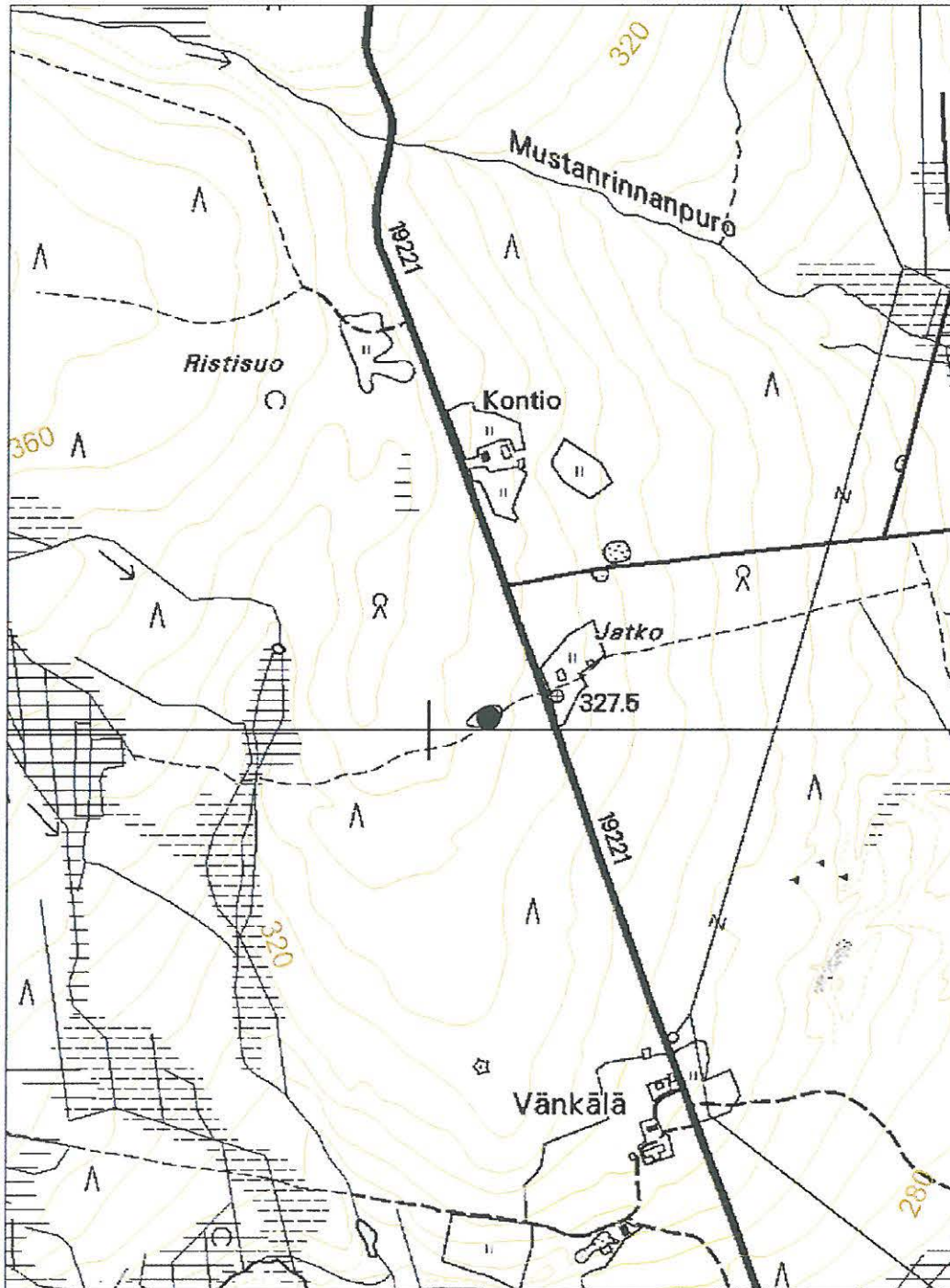
Ote maastokartasta 3443 06a

Mittakaava 1:10 000

x=7180 018, y=3552 095, z=333 m mpy

© Metsähallitus 2006

© Maanmittauslaitos 1/MYY/06



17. HYRYNSALMI, RISTISUO N

PERUSTIEDOT

MJ-tyyppi:	työpaikat (elinkeinohistorialliset muinaisjäännökset)
Tyyppin tarkenne:	karjanhoitokohteet (-)
Ajoitus:	historiallinen
Rauhoitusluokka:	2
Lukumäärä:	1
Peruskartta:	3443 06a
Koordinaatit:	x= 7181 050, y=3551 015, z=350 m mpy
Koordinaattiselite:	keskipiste
Maastomerkitä:	ei merkintää
Pinta-ala:	< 30 m ²
Etäisyystieto:	Puolangalta 26 km koilliseen

INVENTOINTI 2006

Aika:	28.8.2006
Karttaotteet:	Maastokartta, 1:10 000 (SutiGis -järjestelmä)
Valokuvat:	Hyrynsalmi, Ristisuo N (28.8.2006) 156, 160, 162, Met-sähallitus

LYHYT KOHDEKUVAUS

Heinäladon jäänteet sisältävä kohde Paljakan luonnonpuiston itäosassa.

TUTKIMUSKERTOMUS

Sijainti ja maasto

Kohde sijaitsee Paljakan luonnonpuiston itäosassa Ristisuon itäpuolella vanhan suopellon laidassa.

Kohteen kuvaus

Ladon pohja on mitoiltaan 5 m x 6 m. Näkyvissä on pyöreiden hirsien muodostama kehä, jonka keskellä on kasa lautoja ja hirsiiä. Rakennuksen alta kulkee pelon reunaoja ja rakennuksen jäänteistä on erotettavissa useita aitarakenteita. Rakennuksessa on ollut pärekatto. Rinteessä rakennuksen takana sijaitsee kaksi mitoiltaan 4 m x 7 m kaivantoa, joista on ilmeisesti kaivettu maata suopellon maanparantamiseen.

Luokitusehdotus

Luokka 2. Rauhoitusasteen tarkempi määrittely edellyttää lisätutkimuksia.

17. HYRYNSALMI, RISTISUO N

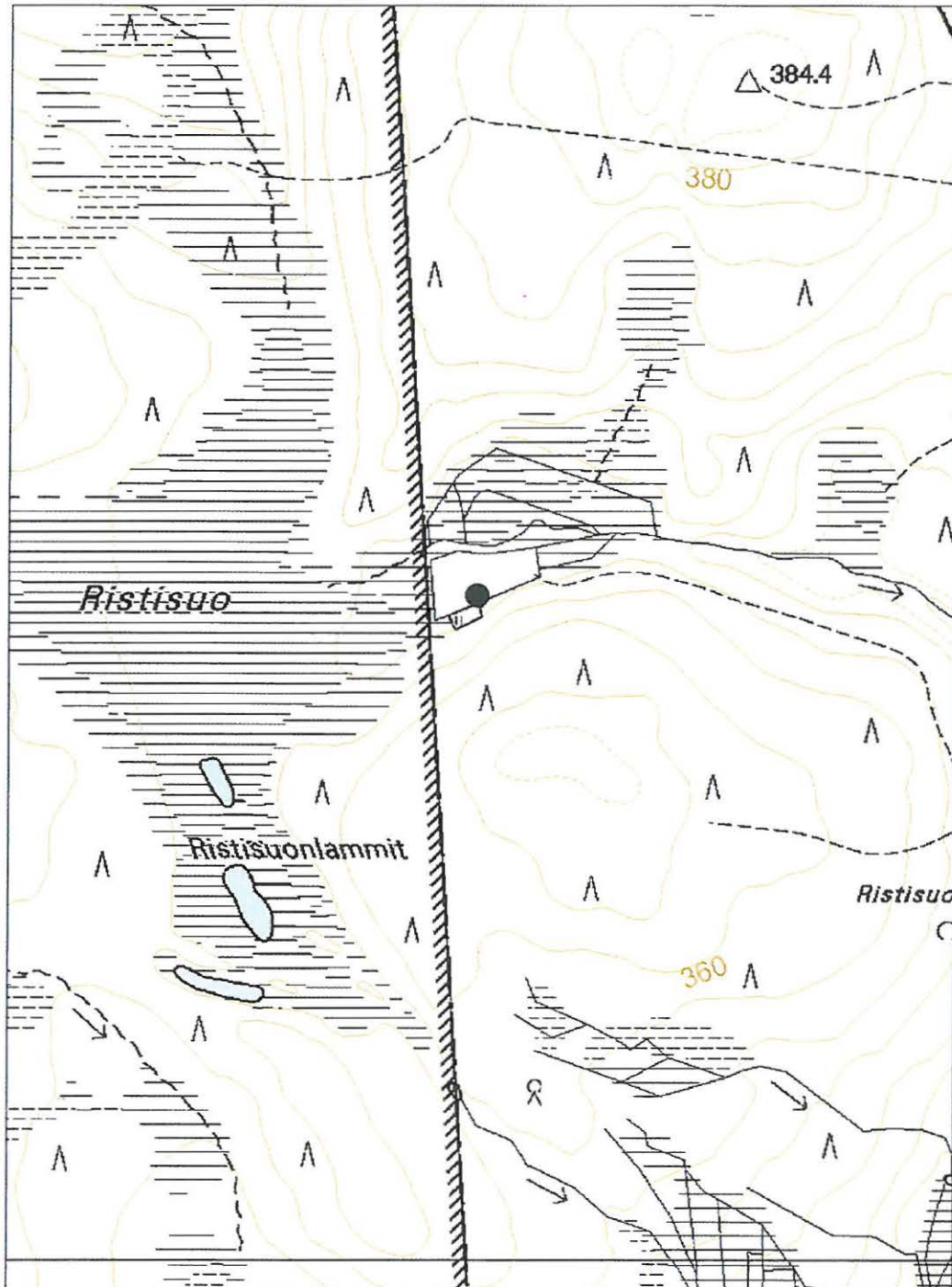
Ote maastokartasta 3443 06a

Mittakaava 1:10 000

x= 7181 050, y=3551 015, z=350 m mpy

© Metsähallitus 2006

© Maanmittauslaitos 1/MYY/06



18. PUOLANKA, LOUHENJOKI*mjietkno = 100000 7950***PERUSTIEDOT**

MJ-tyyppi:	kulkuväylät (teollisuushistorialliset muinaisjäännökset)
Tyyppin tarkenne:	uittoväylät (sahat ja uittolaitteet)
Ajoitus:	historiallinen
Rauhoitusluokka:	2
Lukumäärä:	1
Peruskartta:	3443 02d
Koordinaatit:	x=7179 590, y=3545 304, z=195 m mpy
Koordinaattiselite:	keskipiste
Maastomerkintä:	ei merkintää
Pinta-ala:	< 2 ha
Etäisyystieto:	Puolangalta 23 km kaakkoon

INVENTOINTI 2006

Aika:	29.9. 2006
Karttaotteet:	Metsätalouskartta, 1:20 000 (SutiGis -järjestelmä)
Valokuvat:	Puolanka, Louhenjoki (9.8.2006) 009; Puolanka, Louhenjoki (27.9.2006) 012, 023, 027, Metsähallitus

LYHYT KOHDEKUVAUS

Uittoväylän jäänteet Pirunkirkon aarnialueella.

TUTKIMUSKERTOMUS**Sijainti ja maasto**

Kohde sijaitsee Louhinjoen varressa Pirunkirkon aarnialueella. Alue on louhikoista kangasmetsää.

Kohteen kuvaus

Kohde käsittää 150 metrin matkalla puretun uittoväylän rakenteita: useita kuoppia, joenvarren muurimaista kivirakennetta ja hirsii. Viimeisin suuri savotta alueella oli vuosina 1957–1958 (Räisänen 2001). Puolangalla uittot alkoivat 1800-luvun lopussa, mutta suuremmissa määrin vasta 1900-luvun alkupuolella (Patjas 1985).

Luokitusehdotus

Luokka 2. Rauhoitusasteen tarkempi määrittely edellyttää lisätutkimuksia.

18. PUOLANKA, LOUHENJOKI

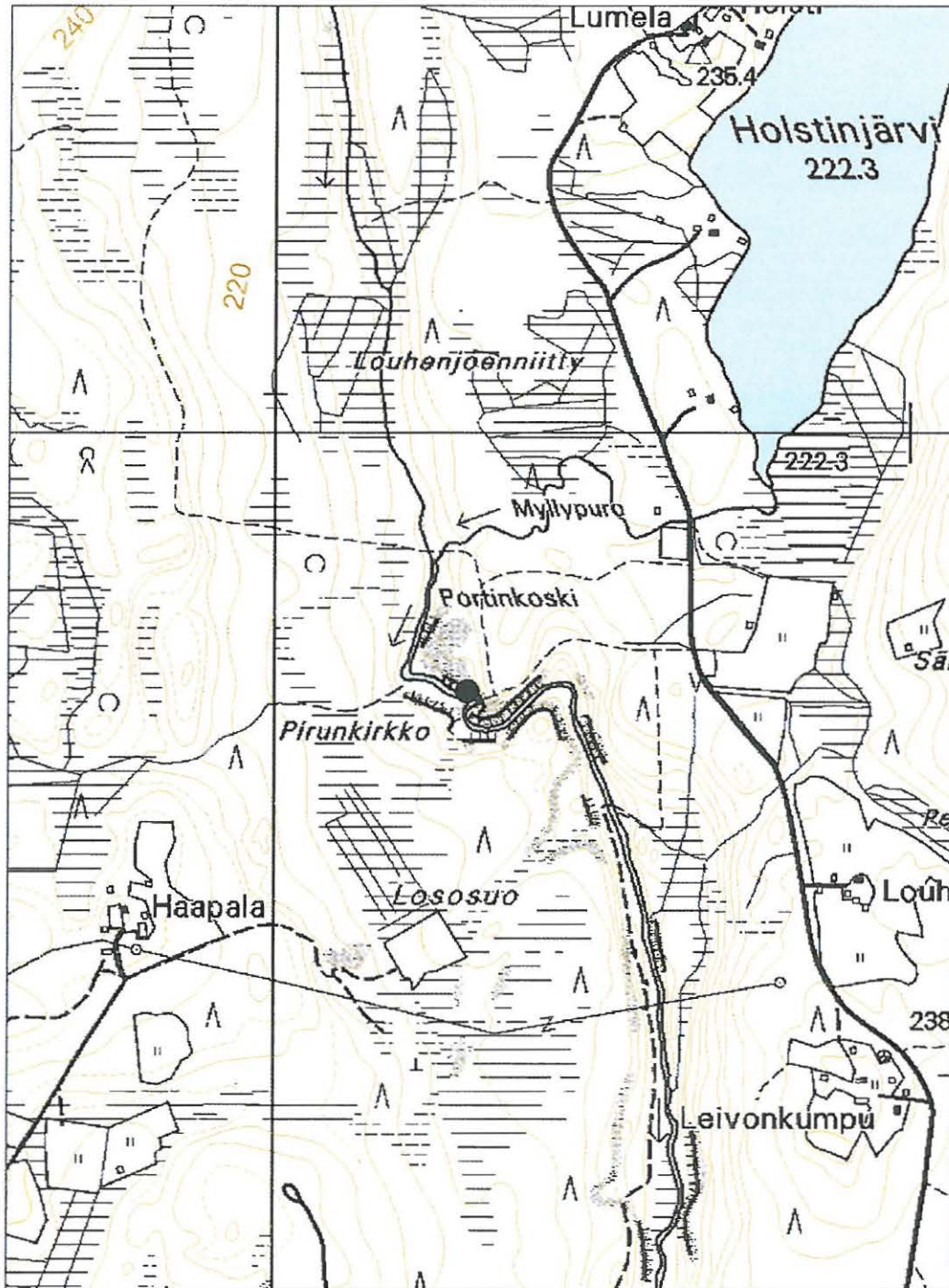
Ote maastokartasta 3443 02d

Mittakaava 1:10 000

x=7179 590, y=3545 304, z=195 m mpy

© Metsähallitus 2006

© Maanmittauslaitos 1/MYY/06



19. PUOLANKA, PIRUNKIRKKO

kirjoknro = 1000007951

PERUSTIEDOT

MJ-tyyppi:	kulttipaikat (latomukset, hakkaukset, muistomerkit, tarinapaikat yms. muinaisjäännökset)
Tyyppin tarkenne:	tarinapaikat (kiinteät luonnonesineet, tarinapaikat)
Ajoitus:	historiallinen
Rauhoitusluokka:	2
Lukumäärä:	1
Peruskartta:	3443 02d
Koordinaatit:	x=7179 553, y=3545 311, z=200 m mpy
Koordinaattiselite:	keskipiste
Maastomerkintä:	ei merkintää
Pinta-ala:	< 2 ha
Etäisyystieto:	Puolangalta 23 km kaakkoon

INVENTOINTI 2006

Aika:	29.9.2006
Karttaotteet:	Maastokartta, 1:10 000 (SutiGis -järjestelmä)
Valokuvat:	-

LYHYT KOHDEKUVAUS

Jyrkkiä kallioseinämiä koskialueella Pirunkirkon aarnialueella.

TUTKIMUSKERTOMUS

Sijainti ja maasto

Kohde sijaitsee Louhenjoen varressa käsittäen korkeita kallioseinämiä ja koski-alueita. Portinkoskessa joki kaventuu noin kahden metrin levyiseksi, ja sitä reunustavat 3-4 metriä korkeat pystysuorat kalliot. Alueella on paljon suuria kivipaaseja.

Kohteen kuvaus

Jyrkkiä kallioita ja louhikkoa Louhenjoen molemmilla rannoilla. Korkeuserot monin paikoin yli 20 m. Pirunkirkko on paikallinen nähtävyys, ja kohteesta kerrotaan useita tarinoita. Puolangan entisen kirkkoherran kerrotaan nimenneen paikan Pirunkirkoksi saarnaspöytä muistuttavan kivipaasin vuoksi. Toisen tarinan mukaan alueella olleen savotan aikana eräs tukkijätkä olisi hypännyt "saarnaspöytä" kertomaan tarinoita, jolloin joku oli tähän vastannut, että miehän saarnaa kuin piru kirkossa (Räisänen 2001).

Luokitusehdotus

Luokka 2. Rauhoitusasteen tarkempi määrittely edellyttää lisätutkimuksia.

19. PUOLANKA, PIRUNKIRKKO

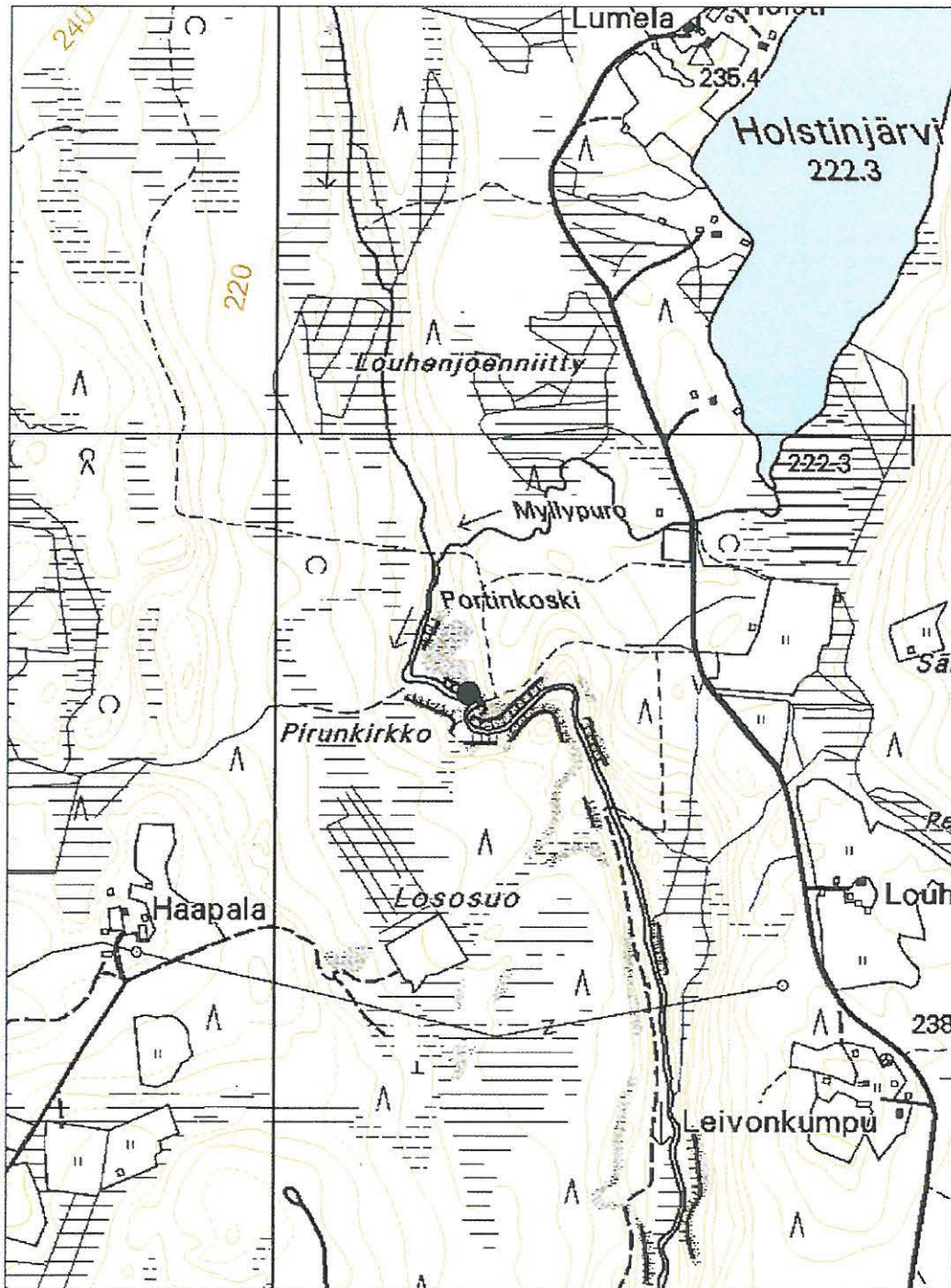
Ote maastokartasta 3443 02d

Mittakaava 1:10 000

x=7179 553, y=3545 311, z=200 m mpy

© Metsähallitus 2006

© Maanmittauslaitos 1/MYY/06



20. PUOLANKA, KETTURINTA

PERUSTIEDOT

MJ-tyyppi:	maarakenteet (elinkeinohistorialliset muinaisjäännökset)
Tyyppin tarkenne:	kaivannot (maa-aineksenottoaikat)
Ajoitus:	historiallinen
Rauhoitusluokka:	3
Lukumäärä:	1
Peruskartta:	3443 02d
Koordinaatit:	x= 7179 159, y=3547 824, z=290
Koordinaattiselite:	keskipiste
Maastomerkintä:	ei merkintää
Pinta-ala:	< 35 m ²
Etäisyystieto:	Puolangalta 25 km kaakkoon

INVENTOINTI 2006

Aika:	28.8.2006
Karttaotteet:	Metsätalouuskartta, 1:20 000 (SutiGis -järjestelmä)
Valokuvat:	Puolanka, Ketturinta (28.8.2006) 145, Metsähallitus.

LYHYT KOHDEKUVAUS

Maakuoppa Paljakan luonnonpuiston länsiosassa.

TUTKIMUSKERTOMUS

Sijainti ja maasto

Kohde sijaitsee Holstinvaaran ja Latvavaaran välisessä solassa. Maapohja on hienoa hiekkaa.

Kohteen kuvaus

Kohde käsittää laakean kaivannon, jonka mitat ovat 6 m x 6 m. Vieressä kulkee vanha hevosura tai varsitie ylös Holstinvaaralle. Puhdas hiekkamaa on alueella melko harvinaista. Kuopan pohjaan lapiolla tehdyssä tarkistuspistossa ei havaittu huuhtoutumiskerrosta. Kyseessä on jarrumaan ottamisesta syntynyt kaivanto. Jarrumaata tarvittiin vauhdin hidastamiseksi, kun tukkikuormia kuljetettiin varsiella mäkeä alas.

Luokitusehdotus

Luokka 3. Ei täytä kiinteän muinaisjäänteiden tunnusmerkkejä.

20. PUOLANKA, KETTURINTA

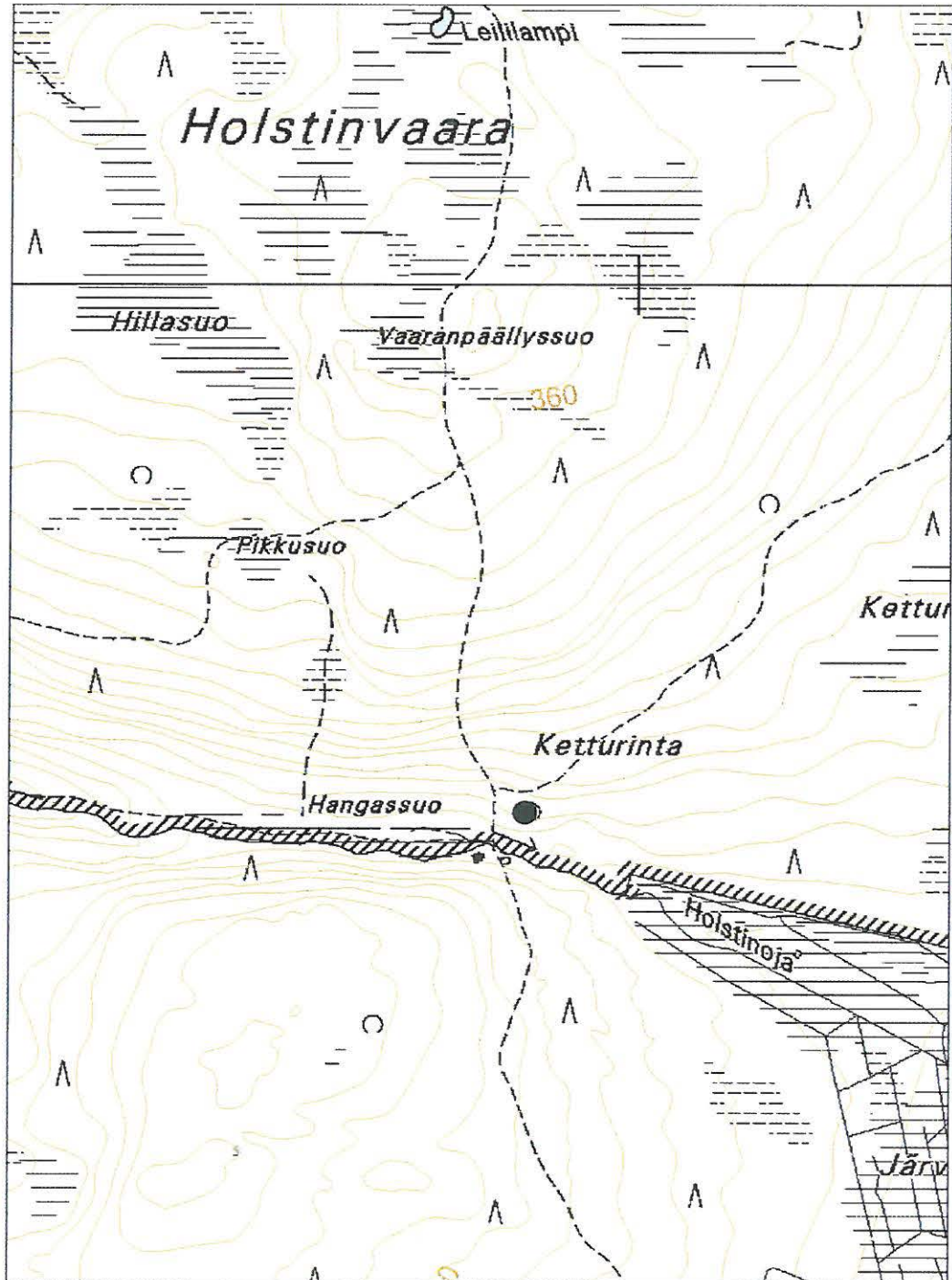
Ote maastokartasta 3443 02d

Mittakaava 1:10 000

x= 7179 159, y=3547 824, z=290

© Metsähallitus 2006

© Maanmittauslaitos 1/MYY/06



3 TULOSEN TARKASTELU JA JOHTOPÄÄTÖKSET

Yleistä. Paljakan väestön toimeentulo on perustunut pääasiassa metsiin. Eränkäynti, marjastus, sienestys ja kaskeaminen loivat elämisen edellytyksiä. Varhainen talonpoikainen karjatalous tukeutui heinäisiin kaskiahoihin ja luonnonniityihin. Viimeksi mainittuja käytettiin pitkälle 1900-luvun puolelle saakka. Saha-teollisuuden kehittyessä 1800-luvun loppupuolella myös savotat alkoivat lisääntyä tarjoten paikalliselle väestölle elämisen edellytyksiä. Paljakan lähistölle Kotilan kylään pysyvä asutus juurtui 1600-luvun loppupuolella (Keränen 1985). Uudistilojen perustaminen pysyi pitkään maltillisena, sillä 1700-luvullakin kylässä oli vain muutamia taloja. Taloluku alkoi kasvaa 1800-luvulla, jolloin myös paine käyttää takamaita lisääntyi (Keränen 1985).

Paljakan alueelta löytyi 20 esihistoriallisen ja historiallisen ajan kohdetta. Yksittäisiä muinaisjäännöksiä oli yhteensä 38 kpl, koska yhdessä kohteessa saattoi olla useita jäännöksiä, esimerkiksi maakuoppia.

Esihistoria. Inventointialueelta Holstinvaaran etelärinteeltä löytyi kaksi maakuoppaa, jotka ovat esihistorialliselta ajalta. Tähän viittaa kuoppien pohjaan lapiolla tehdyissä tarkistuspistoissa havaittu selvä huuhtoutumiskerros. Esihistoriallisesta asutuksesta ei havaittu merkkejä. Alueelta löytyy lisäksi lukuisia kuoppajäännöksiä, joiden ajoituksesta ei voida olla täysin varmoja. Kuoppien tarkoitusperä jää hämärän peittoon, mutta ne lienevät pääasiassa pyynti- ja varastokuoppia. Oletetut pyyntikuopat sijaitsevat Pirunkirkon alueella kapean hiekkaharjun päässä.

Kaskiviljely. Vanhojen karttalähteiden, nimistön ja perimätiedon perusteella Paljakan alueella on harjoitettu kaskeamista 1600-luvulta 1800-luvun loppupuolelle saakka. Ensimmäinen varma arkistotieto Paljakan kaskeamisesta on 1600-luvun lopulta, mutta perimätieto kertoo alueella olleen jo aiemmin kaukokaskia (Keränen 1985). Isojako- ja pitäjänkarttojen perusteella aluetta on käytetty intensiiviseen kaskiviljelyyn. Kuusivaltaiset etelärinteet sopivatkin tähän tarkoitukseen erinomaisen hyvin. Osa kaskiahojen kuoppajäännöksistä voi liittyä kaskan viljelykseen ollen nauriiden tai rukiin säilytykseen tarkoitettuja maakuoppia, mitä näkemystä tukee paikallinen perimätieto. Perjakan, Egyptinkorven ja Holstinvaaran alueen vanhoilta kaskiahoilta tai niiden läheisyydestä löytyi yhteensä 22 maakuoppaa, joiden voidaan olettaa liittyvän kaskiviljelyyn. Maakuoppien suhteen inventoinnissa oltiin kriittisiä, koska alueelta tiedetään otetun 1950-luvun jälkeen mm. kaoliininäytteitä. Näytepaikat ovat kuitenkin tiedossa ja usein näytekoupat peitettiin maa-aineksella.

Kaskiviljelyn aikakaudesta muistuttavat myös korkeat palaneet kannot ja kelot kaskialueiden laitamilla. Kaskeaminen synnytti monipuolista metsämaisemaa,

joka takasi riistaeläimille hyvän elinympäristön. Paljakan alueella olikin varsin yleistä ansa- eli liskupolkujen käyttö. Polkuja sijaitsi esimerkiksi Latvavaaralla ja Kankisuon eteläpuolella (Tauno Pyykkösen haastattelu 16.3.2006; Kauko Huuskon haastattelu 13.4.2006). Kevyistä puurakenteisista pyydyksistä ei kuitenkaan ole jäänyt kiinteitä merkkejä maastoon.

Luonnonniityt. Vanhakantaisesta niittytaloudesta on jäänyt kohtalaisen vähäisiä merkkejä. Kilpisuolla ja Pirunkirkon alueella on jäljellä niittyaidan rakenteita. Koska lähitalojen karja laidunsi vapaasti metsissä, parhaat suoniityt täytyi aidata, jotta karja ei olisi päässyt syömään luonnonniittyjen heinäsatua ennen aikojaan. Inventointialueelta löytyi myös ladon ja heinäsuovan jäänteet. Alueella on ollut useampiakin latoja, mutta ne on purettu ja jäännökset ovat peittyneet suokasvuston alle. Luonnonniittyjen lisäksi vanhat kaskialueet olivat tärkeitä laitumia. Viljanoton jälkeen kaskimaa jäi heinittäväksi ahoksi, joka kelpasi hyvin karjalle useiksi vuosiksi eteenpäin. Perimätiedon mukaan Paljakan alue runsaine kaskiahoineen oli pitkään hyvää laidunmaata eläimille (Tauno ja Erkki Pyykkösen haastattelu 16.3.2006).

Metsätalous ja uitto. Inventointialueelta löytyi vanhoja kirveskantoja muistona vanhoista savotoista ja talonpoikaisesta puunkäytöstä. Savottakämppien jäänteitä alueella ei havaittu, mutta sen sijaan Louhenjoessa Portinkosken lähellä on havaittavissa vanhan uittorännin jäänteet muistona puutavaran uitosta. Rännistä on näkyvissä hirsiiä sekä kivirakenteita ja kuoppia.

Kiinteä asutus. Paljakan itäosassa sijaitsee kaksi sodan jälkeen rakennettua asutustilaa, jotka autioituneina ostettiin valtioille 1970- ja 1980 -lukujen vaihteessa (Kauko Huuskon haastattelu 13.4.2006). Muualta alueelta ei kiinteitä asuinpaikkoja tunneta. Tilat antavat purettuinakin hyvän kokonaiskuvan 1900-luvun puolivälin pientilasta ennen sähköistämistä. Molempien tilojen alueella on rakennusten perustusten lisäksi lukuisia röykkiöitä, säilytyskuoppia ja muita rakenteita muistona entisajan elämäntavasta.

4 LÄHTEET

Haastattelut ja kartat

Erkki Pyykkösen (s. 1933) ja Tauno Pyykkösen (s. 1934) haastattelut 16.3.2006; muistiinpanot Ville Laurila.

Erkki Pyykkösen (s. 1933) haastattelu 25.10.2006; muistiinpanot Ville Laurila.

Kauko Huuskon (s. 1940) haastattelu 13.4.2006; muistiinpanot Ville Laurila.

Isojakokartat vuosilta 1853 ja 1864 (1:8000). Maanmittauslaitoksen arkisto, Jyväskylä.

Kirjallisuus

Keränen, J. 1985: Puolangan luonto ja asutushistoria. Puolangan kirja, toim. Jorma Wilmi. – Jyväskylä 1985. 38 s.

Niukkanen, M. 2006: Historiallisen ajan kiinteät muinaisjännökset – ohje määrittelyyn ja suojeluun. – Käsikirjoitus, Museovirasto, Helsinki. 50 s.

Patjas, A. 1985: Tukkisavotasta purouittoon - Metsätyön vaiheita Puolangalla. Puolangan kirja, toim. Jorma Wilmi. – Jyväskylä 1985. 28 s.

Räisänen, R. (toim.) 2001: Kotoisasti Kotilasta. – Kotilan Kehittäjät ry, Jyväskylä. 488 s.

Liite 1: luettelo kohteista

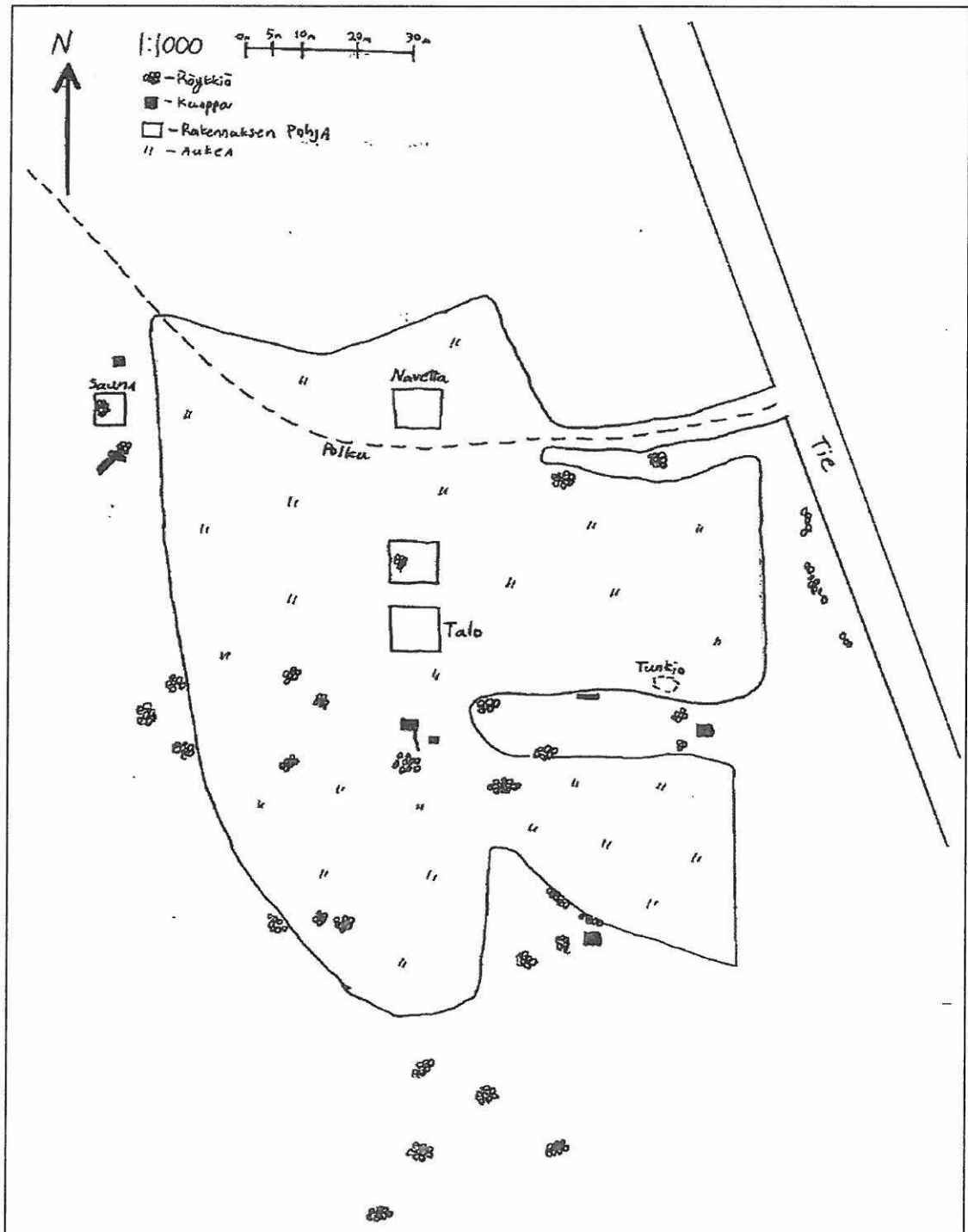
kohteen nro	kunta	paikannimi	peruskartta	x-koordinaatti	y-koordinaatti	z	muinaisjäännöstyyppi	ajoitus
1	Puolanka	Holstinvaara SE	3443 02d	7179 549	3 548 015	335	maarakenteet	esihistoriallinen
2	Puolanka	Holstinvaara S	3443 02d	7179 442	3 547 110	323	maarakenteet	esihistoriallinen
3	Puolanka	Haapala	3443 02b	7 179 687	3 544 849	238	työpaikat	historiallinen?
4	Hyrnsalmi	Perjakka 1	3443 05b	7 177 451	3 552 380	307	maarakenteet	historiallinen?
5	Hyrnsalmi	Perjakka 2	3443 05b	7 177 458	3 552 396	303	maarakenteet	historiallinen
6	Hyrnsalmi	Perjakka 3	3443 05b	7 177 005	3 552 308	315	maarakenteet	historiallinen?
7	Hyrnsalmi	Perjakka 4	3443 05b	7 176 964	3 552 422	295	maarakenteet	historiallinen?
8	Puolanka	Egyptinkorpi W	3443 02d	7178141	3 549 096	280	maarakenteet	historiallinen
9	Hyrnsalmi	Ristisuo	3443 06a	7 180 992	3 551 389	355	maarakenteet	historiallinen?
10	Puolanka	Holstinvaara N	3443 03c	7 180 891	3 546 975	295	maarakenteet	historiallinen
11	Puolanka	Holstinvaara	3443 03c	7 180 847	3 547 601	342	työpaikat	historiallinen
12	Puolanka	Kilpisuo 1	3443 03c	7 180 517	3 548 951	307	työpaikat	historiallinen
13	Puolanka	Kilpisuo 2	3443 03c	7 180 132	3 548 827	307	työpaikat	historiallinen
14	Puolanka	Lososuo N	3443 02d	7 179 581	3 545 183	213	työpaikat	historiallinen
15	Hyrnsalmi	Ristisuo W 1	3443 06a	7 180 616	3 551 896	343	asuinpaikat	historiallinen
16	Hyrnsalmi	Ristisuo W 2	3443 06a	7 180 018	3 552 095	333	asuinpaikat	historiallinen
17	Hyrnsalmi	Ristisuo N	3443 06a	7 181 050	3 551 015	350	työpaikat	historiallinen
18	Puolanka	Louhenjoki	3443 02d	7 179 590	3 545 304	195	kulkuväylät	historiallinen
19	Puolanka	Pirunkirkko	3443 02d	7 179 553	3 545 311	200	kulttipaikat	historiallinen
20	Puolanka	Ketturinta	3443 02d	7 179 159	3 547 824	285	maarakenteet	historiallinen

Liite 2: luettelo valokuvista

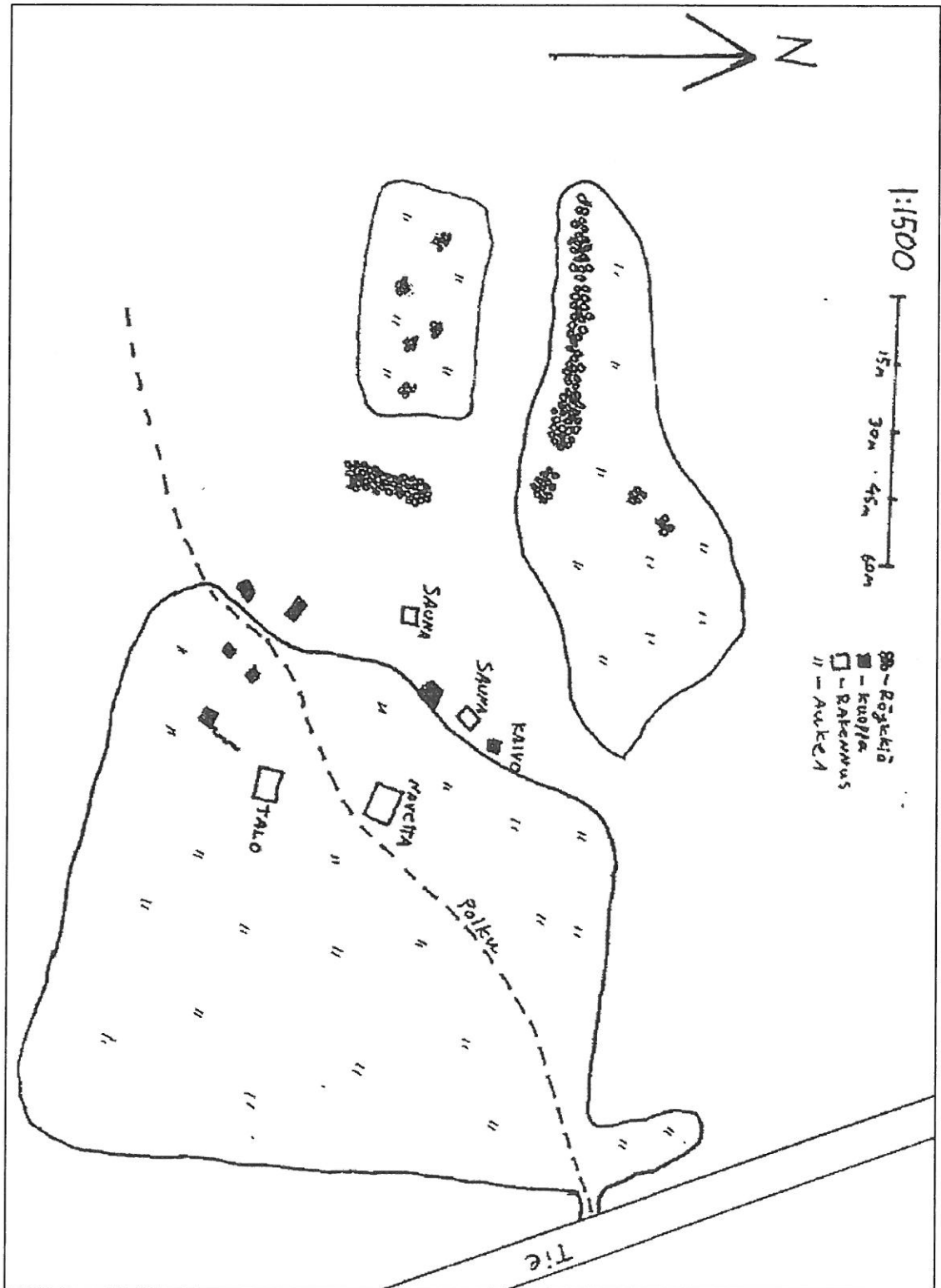
kohteen nro	kunta	kohde	valokuvan nimi	valokuvan selitys
1	Puolanka	Holstinvaara SE	-	-
2	Puolanka	Holstinvaara S	-	-
3	Puolanka	Haapala	Puolanka, Haapala (28.8.2006) 113	Kuoppajäänteet
			Puolanka, Haapala (28.8.2006) 118	Kuoppajäänteet
			Puolanka, Haapala (28.8.2006) 119	Kuoppajäänteet
4	Hyrynsalmi	Perjakka 1	Hyrynsalmi, Perjakka 1 (26.10.2006) 011	Kuoppajäänteet
			Hyrynsalmi, Perjakka 1 (26.10.2006) 014	Kuoppajäänteet
			Hyrynsalmi, Perjakka 1 (30.8.2006) 182	Kuoppajäänteet
5	Hyrynsalmi	Perjakka 2	Hyrynsalmi, Perjakka 2 (26.10.2006) 020	Kuoppajäänteet, seisomassa Pirjo Rautiainen
			Hyrynsalmi, Perjakka 2 (30.8.2006) 184	Kuoppajäänteet
6	Hyrynsalmi	Perjakka 3	-	-
7	Hyrynsalmi	Perjakka 4	-	-
8	Puolanka	Egyptinkorpi W	Puolanka, Egyptinkorpi W (26.10.2006) 036	Kuoppajäänteet
			Puolanka, Egyptinkorpi W (26.10.2006) 037	Kuoppajäänteet
			Puolanka, Egyptinkorpi W (26.10.2006) 043	Kuoppajäänteet, kivirakennetta
9	Hyrynsalmi	Ristisuo	Hyrynsalmi, Ristisuo (29.8.2006) 177	Kuoppajäänteet
10	Puolanka	Holstinvaara N	Puolanka, Holstinvaara N (27.9.2006) 001	Kuoppajäänteet, kumartuneena Ville Laurila
			Puolanka, Holstinvaara N (27.9.2006) 004	Kuoppajäänteet
			Puolanka, Holstinvaara N (27.9.2006) 007	Kuoppajäänteet
11	Puolanka	Holstinvaara	Puolanka, Holstinvaara (28.8.2006) 123	Lato
			Puolanka, Holstinvaara (28.8.2006) 124	Lato
			Puolanka, Holstinvaara (28.8.2006) 129	Lato
			Puolanka, Holstinvaara (28.8.2006) 131	Lato
			Puolanka, Holstinvaara (28.8.2006) 133	Lato
12	Puolanka	Kilpisuo 1	Puolanka, Kilpisuo 1 (28.8.2006) 136	Heinäsuopa
13	Puolanka	Kilpisuo 2	Puolanka, Kilpisuo 2 (28.8.2006)139	Niittyaitaa
			Puolanka, Kilpisuo 2 (28.8.2006)146	Niittyaitaa
			Puolanka, Kilpisuo 2 (28.8.2006)145	Niittyaitaa
14	Puolanka	Lososuo N	Puolanka, Lososuo N (9.8.2006) 018	Niittyaitaa
			Puolanka, Lososuo N (28.8.2006) 120	Niittyaitaa
			Puolanka, Lososuo N (28.8.2006) 121	Niittyaitaa
15	Hyrynsalmi	Ristisuo W 1	Hyrynsalmi, Ristisuo W 1 (28.8.2006) 148	Päärakennus
			Hyrynsalmi, Ristisuo W 1 (28.8.2006) 150	Päärakennus
			Hyrynsalmi, Ristisuo W 1 (28.8.2006) 153	Sauna
			Hyrynsalmi, Ristisuo W 1 (28.8.2006) 154	Sauna

16	Hyrnsalmi	Ristisuo W 2	Hyrnsalmi, Ristisuo W 2 (28.8. 006) 169	Päärakennus
			Hyrnsalmi, Ristisuo W 2 (28.8.2006) 170	Päärakennus, uuni
			Hyrnsalmi, Ristisuo W 2 (28.8.2006) 173	Säilytyskuoppa
			Hyrnsalmi, Ristisuo W 2 (28.8.2006) 174	Röykkiö
			Hyrnsalmi, Ristisuo W 2 (28.8.2006) 175	Sauna
17	Hyrnsalmi	Ristisuo N	Hyrnsalmi, Ristisuo N, (28.8.2006) 156	Maanottokuoppa
			Hyrnsalmi, Ristisuo N, (28.8.2006) 160	Rakennuksenpohja
			Hyrnsalmi, Ristisuo N, (28.8.2006) 162	Rakennuksenpohja
18	Puolanka	Louhenjoki	Puolanka, Louhenjoki (27.9.2006) 012	Kuoppa
			Puolanka, Louhenjoki (27.9.2006) 023	Kuoppa
			Puolanka, Louhenjoki (27.9.2006) 027	Hirsiä
			Puolanka, Louhenjoki (9.8.2006) 009	Joenrannan kivirakennetta
19	Puolanka	Pirunkirkko	–	–
20	Puolanka	Ketturinta	Puolanka, Ketturinta (28.8.2006) 145	Kuoppajäänne

Liite 3: pihapiiri asutustila, kohde Ristisuo W 1



Liite 4: pihapiiri asutustila, kohde Ristisuo W 2



Liite 5: Paljakan alueen arkeologiset kohteet

Mittakaava 1:50 000

© Metsähallitus 2006

© Maanmittauslaitos 1/MYY/06

