

PUUMALA

MUINAISJÄÄNNÖSTEN TÄYDENNY SINVENTOINTI

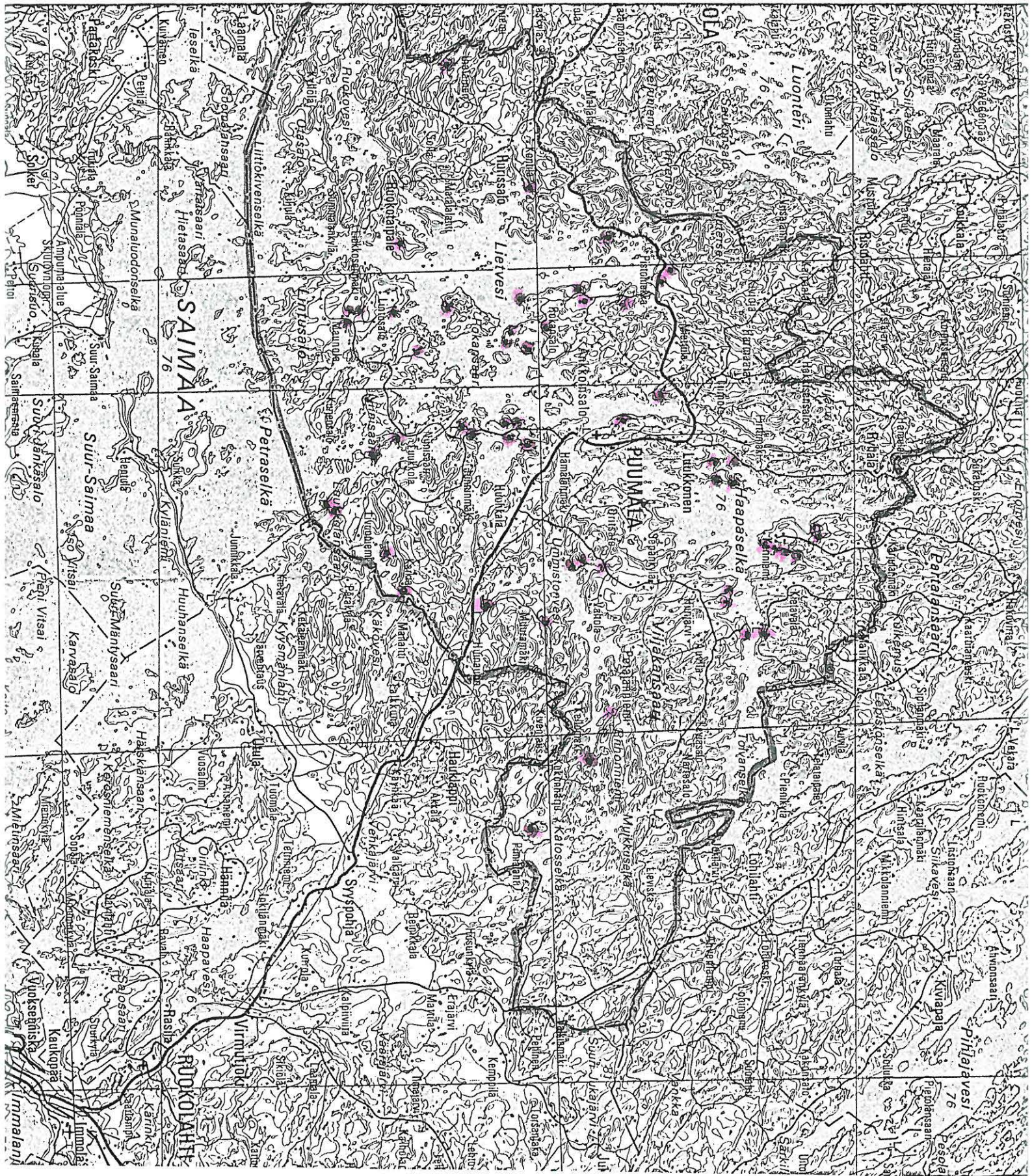
1991

MIKROLIITTI OY

TIMO JUSSILA

Kustantaja: Savonlinnan maakuntamuseo

Puumala Kiiinteät muinaisjäänökset 1991



SISÄLTÖ:

PUUMALAN TÄYDENNYSINVENTOINTI 1991	3
VIELÄ TUTKIMISEN ARVOISIA ALUEITA	4
LYHYT LISTA V. 1991 LÖYTYNEISTÄ MUINAISJÄÄNNÖSKOhteista	5
PUUMALAN TÄYDENNYSINVENTOINNIN v. 1991 LÖYTYNEET ESIHISTORIALLISET KOhteET:	5
V.1991 INVENTOINNIN TULLEET LÖYDÖT:	11
PUUMALAN MUINAISJÄÄNNÖSTILASTOT v. 1991:	16
LÖYTÖLAJILUETTELO 1991	17
KARTTALUETTELO JA KOhteET KARTTALEHDITTÄIN 1991	21
KOhteET 1991. REKISTERIOTTEET, KUVAUKSET JA PERUSKARTTALEHTIOTTEET	

PUUMALAN TÄYDENNYSINVENTOINTI 1991

Puumalassa on inventoitu muinaisjäännöksiä kolmena kesänä. Vuonna 1989 inventoivat Leena Lehtinen ja Timo Sepänmaa noin viikon ajan kunnan länsi- ja lounaisosassa. V. 1990 suoritettiin varsinainen perusinventointi. Inventoinnin suoritti allekirjoittanut. Kenttätöitä tehtiin noin kuu-kauden ajan. Vuonna 1991 suoritin elokuussa 14 päivän aikana täydennysinventointia Puumalassa, jolloin tarkastin aiemmin vähälle huomiolle jääneitä alueita.

Puumala on saaristokunta. Alueella on tuhansia kilometrejä muinaista rantaviivaa usealle korkeustasolle jakautuneena. Näitä muinaisrantoja ei ole voitu edes "parhaimmilla" osiltaan systemaattisesti ja perusteellisesti tutkia.

Puumalassa on edelleenkin runsaasti maastonkohtia ja rantoja joissa saattaa olla muinaisjäännöksiä, ja varmuudella niitä lieneekin vielä kymmeniä löytämättä. Nyt loppuunsaatetussa perusinventoinnissa on kuitenkin suoritettu tutkimuksia kunnan kaikissa osissa, joten voidaan sanoa, että perusinventointi on Puumalassa suoritettu.

Perusinventoinnin tarkoituksena onkin antaa yleiskuva alueen muinaisjäännöksistä ja niiden sijoittumisesta. Perusinventointi on siis perustava selvitys alueen muinaisuudesta, jonka avulla varsinainen suojele- ja tutkimustyö voidaan tehokkaasti suunnitella ja suorittaa. Toisaalta inventoinnin tavoitteena on myös saada mahdollisimman monta kohdetta suojelun piiriin.

Vuoden 1991 täydennysinventoinnissa löytyi 13 uutta kivikautista asuinpaikkaa, sekä yksi epämääräisempi kvartsilöytökohde.

Tämän vuoden inventoinnissa tuli useilta asuinpaikoilta keramiikkaa. Silmiinpistävää on, että kaikki nyt löydetty keramiikka (kunnan eteläpuoliskosta) on kampakeramiikkaa, tyyppillistä ja nuorinta kampakeramiikka, mutta ei yhtään asbestisekoitteista keramiikka.

Inventointia suoritin seuraavilla alueilla: Hurissalo, Otasalo, Rokansalo, Rokansaari Lintusalo, Luukkola, Luukkolansaari, Niinisaari, Junninmäki, Oritsalo, Viljakansaaren itäosa, Katosselän eteläosa, Lieviskä.

Lieviskän alue oli pettymus. Alueelta on irtlöytöjä, sekä siellä on sopivan oloisia harjuja ja muinaisia rantasopukoita, en sieltä löytänyt mitään merkkejä esihistoriasta.

VIELÄ TUTKIMISEN ARVOISIA ALUEITA

Jälkeenpäin, tehdessäni tätä raporttia, mieleeni tulivat seuraavat alueet, jotka on huonosti tarkastettu tai kokonaan tarkastamatta. Näillä alueilla voisi suorittaa viikon mittaisen tarkastusmatkan:

- Ruokoveden N-rannat kunnan W-osassa (Hurissalo)
- Kärnäsalon ja Otasalon SW-osa (Hurissalon S-puolella)
- Jänniemi Hurissalon E-osassa (Lietvesi W-ranta)
- Lintusalon SW-kolkka
- Huuhkalanselän etelärannat (Huuhkala-Luukkola)
- Riihonnaemi (iso alue Viljakansaaren E-osassa)
- Viitasaari (Riihonnaemen W-puolella)
- Härätti ja Mustinsaari (Katosselkä NW)
- Katosselän itä ja NE -rannat
- Sivinsaari (Viljakansaaren E-puolella)

Nämä alueet ovat ns. 2. ja 3. luokan alueita, jossa ei ole kartta-analyysin perusteella mitään ehdottoman otollisia maastonkohtia. Toisaalta kartalta katsottuna toivottoman tuntuksillakin alueilla on sopukoita ja rantakerrostumalinssejä, joissa saattaa olla muinaisjäännös. Tällaista rantaa on Puumalassa joka paikassa.

Enemmän aikaa vaatisi seuraavien saarten tutkiminen:

- Haapasaari kunnan eteläosassa
- Äyrätsalo "-"
- Heinäsensaari "-"
- Kurjensalo "-"
- Rokansaaren itäosa

Saaret ovat hiekkakankaita, harjuja ja deltoja. Niiden edes välttävän kattava inventointi vaatisi useamman arkeologin päivän oleskelun saarta kohden. Tähänastiset vastaavan kaltaisten saarten inventointien tulokset ovat olleet laihoja.

LYHYT LISTA V. 1991 LÖYTYNEISTÄ MUINAISJÄÄNNÖSKOhteista

KYLÄ	NIMI	NRO	AJOITUS	MJTYYPPI	Z-Z2
Hurissalo	Vuoltee	71,	kivikautinen	asuinpaikka	80-82
Luukkola	Pataniemenkannas	72,	kivikautinen	asuinpaikka	81-82
Torsantaka	Savikonlahti	73,	kivikautinen	asuinpaikka	80-83
Luukkola	Karsikkolahti	74,	kivikautinen	asuinpaikka	82-83
Junninmäki	Hätinvirta	75,	kivikautinen	asuinpaikka	80-81
Sorjola	Martikkala 1	76,	kivikautinen	asuinpaikka	84-84
Rokansalo	Martikkala 2	77,	kivikautinen	asuinpaikka	82-83
Lintusalo	Kangaslampi	78,	kivikautinen	asuinpaikka	81-82
Lintusalo	Lahdenluhta	79,	kivikautinen	asuinpaikka	80-80
Lintusalo	Kuvalauslahti	80,	kivikautinen	asuinpaikka	80-82
Kauppara	Riutanniemi	81,	kivikautinen	asuinpaikka	79-80
Rokansalo	Rokansaari	82,	kivikautinen	asuinpaikka	80-81
Lintusalo	Kaskienniemi	83,	kivikautinen	asuinpaikka	80-82
Sopala	Häkosalmi	84,	kivikautinen	hajalöytöpaikka	

kohteita : 14

PUUMALAN TÄYDENNYSinVENTOINNISSA v. 1991 LÖYTYNEET
ESIhistorialliset KOhteet:

PUUMALA [71] Hurissalo Vuoltee

Kivikautinen Asuinpaikka II

Pk: 3143 02, X: 6815 95, Y: 3541 84, Z: 80-82

Yksityinen leirintäalue, osin tuhoutunut, osin ehjäkö. Hiekka-sora kangas, kapealla kannaksella.

Paikka sijaitsee Puumalan kirkolta 22.7 km W. Paikka on Puumalan ja Ristiinan rajalta 400 m W, saman verran Vuolteen kanavasta W, pienen Kellarinselän NE-rannalla. Korkeiden kalliovuorten välissä on n 200 m leveä ja 200 m kapea alava hiekkainen kannas, jonka SW-kolkassa asuinpaikka on.

Tila: Vuoltee 623 405 0005 0000

Km 27003, kvartsi-iskoksia, kvartsikaavin.

Jussila Timo inventointi 1991

PUUMALA [72] Luukkola Pataniemenkannas

Kivikautinen Asuinpaikka II

Pk: 3143 07, X: 6809 83, Y: 3566 66, Z: 81-82

Pääosa löydöistä 82 m tasalta, pari kv:tä 80 ja 84 m tasalta. Niemen kärjen itäranta, muin. kapea salmi. Hiekkakangas.

Paikka sijaitsee Puumalan kirkolta n. 15.2 km S, Luukkolan saaren eteläkärjessä Pataniemen tyvessä, Ruunalahden W-rannalla, Pataniemeen vievän tien molemmin puolin n. 100 m matkalla alkaen rinteestä yläosasta n. 84 m tasolta etelään n. 80 m tasolle, missä tie kaartaa loivasti itään.

Tila: Syväonni 623 423 0001 0082

Km 27004, saviastian paloja, kvartsi-iskoksia, palanutta luuta, saviastian pala, saviastian reunapala.

Jussila Timo inventointi 1991

PUUMALA [73] Torsantaka Savikonlahti

Kivikautinen Asuinpaikka II

Pk: 4121 03, X: 6821 13, Y: 4425 22, Z: 80-83

Katosselkä, kannas, lampia, likamaata. Muinainen eteläniemi, hiekkakangas, deltan reuna.

Paikka sijaitsee Puumalan kirkolta 22.5 km E, Katosselän SW-rannalla, Pyssyniemen eteläpuolella olevan pienen Savikonlahden pohjukassa, Mustalammien välisellä kapealla kannaksella, metsätien W-puolella, rinteestä alaosassa. Kukonharjun maantieltä 800 m E.

Tila: Kukonharju 623 443 0001 0074

Km 27005, kvartsi-iskoksia.

Jussila Timo inventointi 1991

PUUMALA [74] Luukkola Karsikkolahti

Kivikautinen Asuinpaikka II

Pk: 3143 08, X: 6810 46, Y: 3566 88, Z: 82-83

Mökkkitien runtelema, laaja, osin ehjä, keramiikkaa paljon. Tasainen hiekkamaa, lahdenpoukama, rantatörmä.

Paikka sijaitsee Puumalan kirkolta 14.8 km S. Luukkolansaaren eteläosassa, Ruokolahden rajalta 1.5 km N, Karsikkoniemen NW-puolella, Karsikkolahden pohjukasta 150 m WNW ja

Karsikkolammesta 200 m ENE, Karsikkoniemeen vievän tien alla ja molemmin puolin, heti tien risteyksestä alkaen 100 m E.

Tila: Syväonni 623 423 0001 0082

Km 27006, saviastian paloja, saviastian reunapaloja, saviastian reunapala, pii-iskos, palanutta luuta, kvartsi-iskoksia.

Jussila Timo inventointi 1991

PUUMALA [75] Junninmäki Hätinvirta

Kivikautinen Asuinpaikka II

Pk: 3143 08, X: 6817 62, Y: 3562 14, Z: 80-81

Kvartseja mökkitieltä. Suppeahko asuinpaikka. Muinainen hiekkaranta "laguuni", kallion kuve.

Paikka sijaitsee Puumalan kirkolta 7.1 km S. Hätinvirran N rannalla, Niinisaaren lossilta 1.1 km NW, Hyvääntäsaaren E-puolella salmen E-rannalla hiekkaisen loivasti kaartuvan lahdekkeen NW-kolkassa kalliopaljastuman kupeessa.

Tila: Nuottaranta 623 408 0001 0080

Km 27007, kvartsi-iskoksia.

Jussila Timo inventointi 1991

PUUMALA [76] Sorjola Martikkala 1

Kivikautinen Asuinpaikka II

Pk: 3143 06, X: 6824 30, Y: 3554 79, Z: 84

Asumuspainanteita. Likamaata, muinainen kapea salmi (lahti). Karkea hiekka, sora. Metsä. Hyvin säilynyt kohde.

Paikka sijaitsee Puumalan kirkolta 8.0 km W. Rokansalon länsiosassa, Lietveden itärannalla, Puumala-Mikkeli tieltä Kiviniemen tietä n. 4.5 km etelään, tien itäpuolella n. 120 m, Martikkalan talosta n. 300 m WNW, Laajahiekan lahden rannasta n. 500 m ENE:

Tila: Martikkala 623 442 0002 0050

Km 27008, kvartsikaavin, kvartsikärki, kvartsi-iskoksia.

Jussila Timo 1991

PUUMALA [77] Rokansalo Martikkala 2

Kivikautinen Asuinpaikka II

Pk: 3143 06, X: 6824 25, Y: 3554 66, Z: 82-83

Hieno asumuspainanne. Kapean uoman W-ranta, koskematon. Hiekkakangas, lähellä mökki ja maantie.

Paikka sijaitsee Puumalan kirkolta 8.1 km W. Puumala-Mikkeli tieltä n. 4.5 km Kiviniemeen päin, rokansalon länsi-osassa, Lietveden itärannalla, Aivan maantien varressa, n. 30 m maantien itäpuolella, törmän alapuolella olevan mökin Länsipuolella, Martikkalan talosta 400 m W, Laajahiekkiaan vievien kahden mökkitien risteyksien välisellä alueella, mutta tien toisella puolen.

Tila: Paikanlahti 623 436 0001 0024

Km 27009, saviastian reunapala, saviastian paloja, kvartsi-iskoksia.

Jussila Timo inventointi 1991

PUUMALA [78] Lintusalo Kangaslampi

Kivikautinen Asuinpaikka II

Pk: 3143 05, X: 6811 48, Y: 3555 48, Z: 81-82

Mahdollinen asumuspainanne.

Paikka sijaitsee Puumalan kirkolta 15.1 km SW. Lintusalon Lintulahden pohjukassa, itärannalla, Kangaslammen NW puolisella kapealla kannaksella, Rapeikonvuoren S-puolella.

Tila: Sipilä 623 422 0001 0005

Km 27010, saviastianpala, kvartsi-iskoksia.

Jussila Timo inventointi 1991

PUUMALA [79] Lintusalö Lahdenluhta

Kivikautinen Asuinpaikka II

Pk: 3143 05, X: 6811 05, Y: 3555 49, Z: 80

Koskematon alue, muinainen niemennokka lahden pohjukassa. Mäntykangas, harjun matala eteläkärki, nyt suon laidalla.

Paikka sijaitsee Puumalan kirkolta 15.4 km SW. Lintusalon Lintulahden pohjukassa, itärannalla, Lahdenluhdan suon pohjoispuolella, Luhdanlammesta 200 m W, Lintulahdesta 100 m E, olevan hiekkaisen harjunpään kärjessä, mökkitieltä 60 m S ja suolla olevasta ladosta 90-100 m WNW.

Tila: Jyrkiälä 623 422 0002 0027

Km 27011, saviastian reunapala, saviastian paloja, kvartsi-iskos.

Jussila Timo inventointi 1991

PUUMALA [80] Lintusalo Kuvanaluslahti

Kivikautinen Asuinpaikka II

Pk: 3143 05, X: 6810 93, Y: 3555 90, Z: 80-82

Likamaata. Asuinpaikkaa kahdella korkeustasolla. Hiekkakangas, harjun kuve, jyrkkä ranta, maantien runtelema.

Paikka sijaitsee Puumalan kirkolta 15.4 km SW. Lintusalossa, Maunolanselän ja Lintulahden välisen kannaksen itärannalla, Maunolaan menevän maantien NW-puolella, vanhasta koulusta 100 NNW.

Tila: Harjula 623 422 0002 0027

Km 27012, saviastian pala, palanutta luuta, kvartsi-iskoksia.

Jussila Timo inventointi 1991

PUUMALA [81] Kauppila Riutanniemi

Kivikautinen Asuinpaikka II

Pk: 3143 05, X: 6814 10, Y: 3551:60, Z: 79-80

Kvartsia kahdelta eri tasolta, vaikeaselkoinen paikka. Loivasti kohoava ranta, kallion kuve, hiekkaa.

Paikka sijaitsee Puumalan kirkolta 15.4 km SW. Lietveden SW-puolella, Jänisvirran W-puolella olevan Riutanniemen S-rannalla, Vuorenvarjonniemen kärjestä 610 m NE, Riutanniemen SE-kärkeen vievän mökkitien päästä (hiekkakuopasta) 260 m W, tien alla ja S-puolella, kalliopaljastuman SW-puolella.

Tila: Harjula 623 410 0002 0014

Km 27012, kvartsi-iskoksia.

Jussila Timo inventointi 1991

PUUMALA [82] Rokansalo Rokansaari

Kivikautinen Asuinpaikka II

Pk: 3143 05, X: 6816 62, Y: 3555 22, Z: 80-81

Epämääräinen paikka, pikaisten havaintojen perusteella. Hiekkakangas, muinainen rantaterassi, eteläranta.

Paikka sijaitsee Puumalan kirkolta 11.0 km SW. Rokansaaren SW-kärjen itäosasta, Pöllönuotoa vastapäisessä niemessä, Suurenkivenniemestä 220 m NE ja Taipaleenlahden-Suurijärven uomasta 180 m S, isosta maakivistä n. 20-30 m W.

Tila: Ristiniemi 623 436 0001 0004

Km 27014, kvartsi-iskoksia.

Jussila Timo inventointi 1991

Koponen Martti inventointi 1991

PUUMALA [83] Lintusalo Kaskienniemi

Kivikautinen Asuinpaikka II

Pk: 3143 05, X: 6813 67, Y: 3555 60, Z: 80-82

Epämääräinen paikka, ei selvää asuinpaikkakohtaa. Polveileva hiekkakangas, kuolleen jään alue, harju.

Paikka sijaitsee Puumalan kirkolta 13.1 km SW. Lintusalon N-osan itärannalla, Varisvirran länsirannalla, Soukanniemen SW-puolella, Tiikinlammesta n. 100 m N ja Peltolan talosta n. 230 m ENE.

Tila: 623 422 0002 0027

Km 27015, kvartsikaavin, kvartsi-iskoksia.

Jussila Timo inventointi 1991

PUUMALA [84] Sopala Hakosalmi

Kivikautinen Hajalöytöpaikka III

Pk: 3143 12, X: 6828 17, Y: 3579 13, Z: 82-84

Muutama kvartsi mökkiteiden risteyksestä. Kivinen jyrkkärantainen moreeni, rantakerrostumahiiekka.

Paikka sijaitsee Puumalan kirkolta 16.7 km E, Viljakansaaren SE-osassa, Hakosaaren NE-puolella, Riihonlahden N-rannalla, Kuusilahden NW-rannalla, Hakosalmen NW-puolella, mökkiteiden risteyksessä.

Tila: 623 441 0001 0004

Km 27016, kvartsi-iskoksia.

Jussila Timo inventointi 1991

V.1991 INVENTOINNISSA TULLEET LÖYDÖT:

Km 27003 : 1 KVARTSIKAAVIN, 24.0 g, mitat: 40 x 30 x 20 mm. Katkelmallinen, hyvälaatuista kvartssia. Diar. 28.01. 1992. Löytäjä: Timo Jussila v. 1991 pintapoimintana. PUUMALA [71] Hurissalo Vuoltee.

Km 27003 : 2 KVARTSI-ISKOKSIA, 29 kpl, 188.0 g. Poimittu avoimesta pihatantereesta ja rantatörmän leikkauksesta saunarakennuksen ympäriltä. Hyvälaatuista kvartssia. Diar. 28.01. 1992. Löytäjä: Timo Jussila v. 1991 pintapoimintana. PUUMALA [71] Hurissalo Vuoltee.

Km 27004 : 1 SAVIASTIAN PALA, Nuor. tyypill. kampaker., 15.0 g. 3 x 4 cm, kivimurska sekoitteinen, tiivis massa, koristeena harvakseltaan matalia kuoppia muuten koristeeton sileä pinta kuoppien välillä, jotka noin 2 cm etäisyydellä toisistaan. Diar. 28.01. 1992. Löytäjä: Timo Jussila v. 1991 tieleikkauksesta. PUUMALA [72] Luukkola Pataniemenkannas.

Km 27004 : 2 SAVIASTIAN REUNAPALA, Kuoppa-kampakeramiikkaa, 5.0 g. Pieni, kulunut, sekoitteena karkea kivimurska, reuna tasainen ja suora, pyälletty ulkoreunasta, alla tiheä painannevyöhyke, painanteet matalia, niiden alla mahdollisesti kuopannevyöhyke. Diar. 28.01. 1992. Löytäjä: Timo Jussila v. 1991 tieleikkauksesta. PUUMALA [72] Luukkola Pataniemenkannas.

Km 27004 : 3 SAVIASTIAN PALA, kampakeramiikkaa, 4.0 g. Pieni, sekoitteena kivimurska, koristeena heikkoja, matalia ja lyhyitä kampaleimoja rivissä (leima n. 7 x 3 mm). Palanen vaikuttaa nuoremmalta tyypilliseltä kampakeramiikalta. Diar. 28.01. 1992. Löytäjä: Timo Jussila v. 1991 tieleikkauksesta. PUUMALA [72] Luukkola Pataniemenkannas.

Km 27004 : 4 SAVIASTIAN PALOJA, Tyypil. kampakeramiikkaa, 22 kpl, 20.0 g. Muruja, kivimurskasekoitteisia, tiivis sekotteinen, koristeena kuoppia, sekä matalia rombipainanteita. Diar. 28.01. 1992. Löytäjä: Timo Jussila v. 1991 koekuopasta ja tieleikkauksesta. PUUMALA [72] Luukkola Pataniemenkannas.

Km 27004 : 5 PALANUTTA LUUTA, 10 kpl, 1.0 g. Diar. 28.01. 1992. Löytäjä: Timo Jussila v. 1991 koekuopasta ja tieleikkauksesta. PUUMALA [72] Luukkola Pataniemenkannas.

Km 27004 : 6 KVARTSI-ISKOKSIA, 7 kpl, 27.0 g. Hyvälaatuista kvartssia. Diar. 28.01. 1992. Löytäjä: Timo Jussila v. 1991 koekuopasta ja tieleikkauksesta. PUUMALA [72] Luukkola Pataniemenkannas.

Km 27004 : 7 KVARTSI-ISKOKSIA, 2 kpl, 50.0 g. Ydin ja iskos (?). Diar. 28.01. 1992. Löytäjä: Timo Jussila v. 1991 tieleikkauksesta n. 80 m tasolta, asuinpaikan alapuolelta. PUUMALA [72] Luukkola Pataniemenkannas.

- Km 27005 : 1 KVARTSI-ISKOKSIA**, 3 kpl, 36.0 g. Kahdesta koekuopasta, pari huonolaatuista kvartseja, yksi hyvä. Kuopissa likamaata. Diar. 28.01. 1992. Löytäjä: Timo Jussila v. 1991 koekuopasta. PUUMALA [73] Torsantaka Savikonlahti.
- Km 27006 : 1 SAVIASTIAN PALOJA**, tyypill. kampakeramiiikka, 130 kpl, 1300.0 g. Koristeena kampakaleimareivejä, sik-sak kuvio kampakaleimoista, kuoppia. Paljon murusia, parikymmentä isompaa palasta, lienevät kaikki samasta astiasta. Diar. 28.01. 1992. Löytäjä: Timo Jussila v. 1991 mökkien ojasta, osin kaivettu tien alta. PUUMALA [74] Luukkola Karsikkolahti.
- Km 27006 : 2 SAVIASTIAN PALOJA**, nuorta kampakeramiiikkaa, 11 kpl, 65.0 g. Niukasti koristeltu, pieniä syviä kuoppia paririvissä, matalia tuskin havaittavia soikiomaisia painanteita rivissä, sekoitteena on karkea kivimurska, lähes yksinomaan punaisesta maasälvästä. Diar. 28.01. 1992. Löytäjä: Timo Jussila v. 1991 mökkien ojasta, alueen itäosasta. PUUMALA [74] Luukkola Karsikkolahti.
- Km 27006 : 3 SAVIASTIAN PALOJA**, nuorta kampakeramiiikkaa, 11 kpl, 60.0 g. Niukasti koristeltu, iso koristeeton palanen, ponttipala, jossa rivissä heukosti painettuja lyhyitä ja kapeita kampakaleimoja, kuoppa, painanne. Sekoitteena kivimurska. Diar. 28.01. 1992. Löytäjä: Timo Jussila v. 1991 mökkien ojasta, alueen itäosasta. PUUMALA [74] Luukkola Karsikkolahti.
- Km 27006 : 4 SAVIASTIAN PALOJA**, kampakeramiiikkaa (?), 14 kpl, 90.0 g. Koristeena soikeita kuoppia rivissä. Pinta on hyvin karkea ja rosainen, koristeena on myös riveissä kapeita kampakaleimamaisia pykälättömiä leimoja. Sekoitteena hyvin karkea kivimurska. Diar. 28.01. 1992. Löytäjä: Timo Jussila v. 1991 mökkien ojasta, alueen itäosasta. PUUMALA [74] Luukkola Karsikkolahti.
- Km 27006 : 5 SAVIASTIAN REUNAPALOJA**, tyypill. kampakeramiiikka, 3 kpl, 30.0 g. Reuna vahvasti paksunnettu, reunan päällä kamaleimoja, reunan alla kuoppa-kampakaleimavyöhyke, sekoitteena kivimurska. Liittyvät 27006:1 paloihin. Diar. 28.01. 1992. Löytäjä: Timo Jussila v. 1991 mökkien ojasta. PUUMALA [74] Luukkola Karsikkolahti.
- Km 27006 : 6 SAVIASTIAN PALOJA**, tyypill. kampakeramiiikkaa, 3 kpl, 48.0 g. Koristeena kampakaleimoja ja kuoppia, sekoitteena kivimurska. Palat ovat saman kaltaisia kuin 27006:1, mutta asuinpaikan eri osasta. Diar. 28.01. 1992. Löytäjä: Timo Jussila v. 1991 mökkien ojasta. PUUMALA [74] Luukkola Karsikkolahti.
- Km 27006 : 7 SAVIASTIAN PALOJA**, nuorta kampakeramiiikkaa, 20.0 g. Koristeeton sileähkö pinta n. 5 x 3 cm kokoisessa palassa. Sekoitteena karkeahko yhden kivilajin murske. Savimassa on huokoisen oloinen, vaikka pinta onkin tiivis. Diar. 28.01. 1992. Löytäjä: Timo Jussila v. 1991 mökkien ojasta. PUUMALA [74] Luukkola Karsikkolahti.
- Km 27006 : 8 SAVIASTIAN PALOJA**, kampa-kuoppakeramiikkaa, 7 kpl, 21.0 g. Koristeena kuopparivit, joiden välissä ja seassa on sik-sak aihe, joka koostuu kapeista vedetyistä viivoista. Pinta sileä, sekoitteena kivimurska. Diar. 28.01. 1992. Löytäjä: Timo Jussila v. 1991 mökkien ojasta. PUUMALA [74] Luukkola Karsikkolahti.

- Km 27006 : 9 SAVIASTIAN REUNAPALA**, nuorta kampakeramiikkaa, 10.0 g. Koristeena reunan alla 1:5 cm levyä sileä pinta ja sen alla kuopparivivyöhyke. Savimassa tiivis, sekoitteenä punainen maasälpämurske. Tasainen reuna kallistettu loivasti sisään. Vertaa 27006:2. Diar. 28.01. 1992. Löytäjä: Timo Jussila v. 1991 mökkitien ojasta. PUUMALA [74] Luukkola Karsikkolahti.
- Km 27006 : 10 SAVIASTIAN REUNAPALOJA**, nuorta kampakeramiikkaa, 3 kpl, 20.0 g. Koristeena reunan alla painannerivi ja seinämässä kuoppia, muuten ilmeisen niukasti koristeltu. Erittäin huokoinen savimassa ja pinta, kuin "haulikolla ammuttu". Reuna tasainen ja suora, reunan päällä pyöreitä painanteita ja huokosia. Diar. 28.01. 1992. Löytäjä: Timo Jussila v. 1991 mökkitien ojasta. PUUMALA [74] Luukkola Karsikkolahti.
- Km 27006 : 11 PII-ISKOS**, 1.0 g. Harmaata piitä. Diar. 28.01. 1992. Löytäjä: Timo Jussila v. 1991 mökkitien ojasta. PUUMALA [74] Luukkola Karsikkolahti.
- Km 27006 : 12 PALANUTTA LUUTA**, 1.0 g. Diar. 28.01. 1992. Löytäjä: Timo Jussila v. 1991 mökkitien ojasta. PUUMALA [74] Luukkola Karsikkolahti.
- Km 27006 : 13 KVARTSI-ISKOKSIA**, 3 kpl, 6.0 g. Diar. 28.01. 1992. Löytäjä: Timo Jussila v. 1991 mökkitien ojasta. PUUMALA [74] Luukkola Karsikkolahti.
- Km 27007 : 1 KVARTSI-ISKOKSIA**, 7 kpl, 40.0 g. Hyvälaatuista kvartssia. Diar. 28.01. 1992. Löytäjä: Timo Jussila v. 1991 mökkitien pinnasta. PUUMALA [75] Junninmäki Hätingvirta.
- Km 27008 : 1 KVARTSIKAAVIN**, katkelma, 2.0 g. Retusoitui, hyvää kvartssia. Diar. 28.01. 1992. Löytäjä: Jussila, A.Liikasen ilmoituksen perusteella v. 1991 koekuopasta. PUUMALA [76] Sorjola Martikkala 1.
- Km 27008 : 2 KVARTSIKÄRKI**, viistoteräinen, 1.0 g, mitat: 20 x 10 x 4 mm. Mikroliitti, tasainen kanta, viisto terä. Diar. 28.01. 1992. Löytäjä: Timo Jussila v. 1991 koekuopasta. PUUMALA [76] Sorjola Martikkala 1.
- Km 27008 : 3 KVARTSI-ISKOKSIA**, 3 kpl, 4.0 g. Diar. 28.01. 1992. Löytäjä: Timo Jussila v. 1991 koekuopasta. PUUMALA [76] Sorjola Martikkala 1.
- Km 27009 : 1 SAVIASTIAN REUNAPALA**, nuorta kampakeramiikkaa, 8.0 g. Reuna tasainen ja suora, reunan alla 2.5 cm sileäpintainen koristelematon ala, sen alla harvassa kuoppia. Sekoitteenä kivimurska. Diar. 28.01. 1992. Löytäjä: Timo Jussila v. 1991 koekuopasta. PUUMALA [77] Rokansalo Martikkala 2.
- Km 27009 : 2 SAVIASTIAN PALOJA**, nuorta kampakeramiikkaa. Sileäpintaisia paloja, koristeena kunsipainannerivi ja paksuseinäisessä palassa tiheistä matalista pienistä painanteista kaksi rivinen aihe. Sekoitteenä kivimurska. Diar. 28.01. 1992. Löytäjä: Timo Jussila v. 1991 koekuopasta. PUUMALA [77] Rokansalo Martikkala 2.
- Km 27009 : 3 KVARTSI-ISKOKSIA**, 2 kpl, 4.0 g. Diar. 28.01. 1992. Löytäjä: Timo Jussila v. 1991 koekuopasta. PUUMALA [77] Rokansalo Martikkala 2.

- Km 27010 : 1 SAVIASTIANPALA**, murunen, 1.0 g. Kivimurskasekoitteinen. Diar. 28.01. 1992. Löytäjä: Timo Jussila v. 1991 koekuopasta. PUUMALA [78] Lintusalo Kangaslampi.
- Km 27010 : 2 KVARTSI-ISKOKSIA**, 2 kpl, 4.0 g. Diar. 28.01. 1992. Löytäjä: Timo Jussila v. 1991 koekuopasta. PUUMALA [78] Lintusalo Kangaslampi.
- Km 27011 : 1 SAVIASTIAN REUNAPALA**, nuorta kampakeramiikkaa, 3.0 g. Pieni koristeeton pala, reuna tasainen ja suora, sekä hivenen kallistettu sisään. Sekoite karkea punainen maasälpämurske, **täsmälleen samanlainen pala** kuin Puumala [74] 27006:9 ja [77] 27009:1. Diar. 28.01. 1992. Löytäjä: Timo Jussila v. 1991 koekuopasta. PUUMALA [79] Lintusalo Lahdenluhta.
- Km 27011 : 2 SAVIASTIAN PALOJA**, nuorta kampakeramiikkaa, 2 kpl, 5.0 g. Koristeeton sileä pinta pienessä palassa. Diar. 28.01. 1992. Löytäjä: Timo Jussila v. 1991 koekuopasta. PUUMALA [79] Lintusalo Lahdenluhta.
- Km 27011 : 3 KVARTSI-ISKOS**, 1.0 g. Diar. 28.01. 1992. Löytäjä: Timo Jussila v. 1991 koekuopasta. PUUMALA [79] Lintusalo Lahdenluhta.
- Km 27012 : 1 SAVIASTIAN PALA**, murunen, 1.0 g. Sekoitteena kivimurska. Diar. 28.01. 1992. Löytäjä: Timo Jussila v. 1991 maantien ojasta. PUUMALA [80] Lintusalo Kuvanaluslahti.
- Km 27012 : 2 PALANUTTA LUUTA**, 3 kpl, 2.0 g. Diar. 28.01. 1992. Löytäjä: Timo Jussila v. 1991 maantien ojasta. PUUMALA [80] Lintusalo Kuvanaluslahti.
- Km 27012 : 3 KVARTSI-ISKOKSIA**, 10 kpl, 100.0 g. Diar. 28.01. 1992. Löytäjä: Timo Jussila v. 1991 maantien ojasta ja koekuopista. PUUMALA [80] Lintusalo Kuvanaluslahti.
- Km 27013 : 1 KVARTSI-ISKOKSIA**, 23 kpl, 150.0 g. Hyvälaatuista "kirkasta" kvartssia. Jotkin iskokset ovat epämääräisiä, mutta suurin osa mielestäni selvästi iskettyjä. Diar. 28.01. 1992. Löytäjä: Timo Jussila v. 1991 80 m tasolta mökkitien penkasta. PUUMALA [81] Kauppila Riutanniemi.
- Km 27013 : 2 KVARTSI-ISKOKSIA**, 3 kpl, 7.0 g. Rakeista kvartssia, epämääräisiä, mutta mahdollisesti artefakteja. Koordinaateista n. 150 m W. Diar. 28.01. 1992. Löytäjä: Timo Jussila v. 1991 n. 79 m tasolta mökkitien ojasta. PUUMALA [81] Kauppila Riutanniemi.
- Km 27014 : 1 KVARTSI-ISKOKSIA**, 7 kpl, 18.0 g. Diar. 28.01. 1992. Löytäjä: Timo Jussila ja Martti Koponen v. 1991 Metsätraktorin urasta. PUUMALA [82] Rokansalo Rokansaari.
- Km 27015 : 1 KVARTSIKAAVIN**, 17.0 g, mitat: 29 x 28 x 18 mm. Hyvälaatuista kvartssia. Diar. 28.01. 1992. Löytäjä: Timo Jussila v. 1991 mökkitien pinnasta. PUUMALA [83] Lintusalo Kaskienniemi.

Km 27015 : 2 KVARTSI-ISKOKSIA, 6 kpl, 5.0 g. Osa on varsin epämääräisiä, mahdollisesti luonnonkavrtseja. Diar. 28.01. 1992. Löytäjä: Timo Jussila v. 1991 mökkien pinnasta ja polun pinnasta. PUUMALA [83] Lintusalo Kaskienniemi.

Km 27016 : 1 KVARTSI-ISKOKSIA, 3 kpl, 210.0 g. Yksi suuri kvartsin murikka, joka saattaa olla luontainenkin, kaksi pientä mahdollista iskosta. Diar. 28.01. 1992. Löytäjä: Timo Jussila v. 1991 mökkien pinnasta. PUUMALA [84] Sopala Hakosalmi.

PUUMALAN MUINAISJÄÄNNÖSTILASTOT v. 1991:

MUINAISJÄÄNNÖSKOhteITA KAIKKIAAN: 84 KPL

KIINTEITÄ MUINAISJÄÄNNÖKSIÄ : 60 kpl
 - joista asuinpaikkoja : 55 kpl
 näistä kivikautisia : 55 kpl
 varhaismetallikautisia : 0 kpl
 rautakautisia : 0 kpl
 - joista kalliomaalauksia : 2 kpl
 - joista kuppikiviä : 1 kpl
 - joista röykkiöitä etc.
 kalmistoja : 1 kpl
 ja näistä historiallisia
 tai ajoittamattomia ja
 epämääräisiä : 1 kpl

HAJALÖYTÖPAIKKOJA : 24 KPL
 - joista kivikautisia : 20 kpl
 - joista varh.metallikautisia: 0 kpl
 - joista rautakautisia : 0 kpl
 - joista historiallisia tai
 ajoittamattomia : 3 kpl

Hajalöytökohteitten paikannustarkkuus :

Tarkasti : 16 kpl
 Tyydyttävästi : 3 kpl
 Huonosti : 5 kpl
 Täysin paikantamatta : 1 esinettä

Hyvin paikannettujen kivikautisten kohteitten korkeustasot mpy
 (alaraja) :

75 76 79 80 81 82 84 85 86, Lukumäärä: 70

LÖYTÖLAJILUETTELO 1991

KIVIESINEEN PALA	Km 26251: 1,	1 kpl, 1990,	PUUMALA [65]	Vesiniemi Vesisaari
KIVIKIRVES	Km 1851: 1,	1 kpl, 1876,	PUUMALA [25]	Miettula Saha
	Km 13650: 1,	1 kpl, 1954,	PUUMALA [31]	Kontila Sammalniemi
	Km 20301: 1,	1 kpl, 1978,	PUUMALA [32]	Pellilä Lieviskä
KIVILAJI-ISKOS	Km 18982: 1,	1 kpl, 1972,	PUUMALA [1]	Lampila Vesiniemi Pistoheikka
KIVITALTTA	Km 25049: 1,	1 kpl, 1955,	PUUMALA [11]	Niinimäki Keihäsjärvi
KOURUTALTTA	Savim	1 kpl, 1927,	PUUMALA [24]	Hannula Huttunen
	Km 3050: 2,	1 kpl, 1891,	PUUMALA [26]	Paikantamatta Paikantamatta
KVARTSI+ISKOKSIA	Km 19028: 1,	7 kpl, 1972,	PUUMALA [2]	Kontila Häälampi
	Km 20302: 1,	27 kpl, 1977,	PUUMALA [4]	Kirkonkylä Koskenselkä jätetty löytöpaikalle 1984, PUUMALA [7] Torsantaka Hiekkaniemi
	Km 18982: 3,	15 kpl, 1972,	PUUMALA [1]	Lampila Vesiniemi Pistoheikka
	Km 19027: 2,	21 kpl, 1972,	PUUMALA [2]	Kontila Häälampi
	Km 25050: 2,	9 kpl, 1989,	PUUMALA [9]	Huhtimaa Pistoheikka B
	Km 25051: 2,	1 kpl, 1989,	PUUMALA [10]	Kontila Pitkänpohjanlahti
	Km 25049: 3,	7 kpl, 1989,	PUUMALA [11]	Niinimäki Keihäsjärvi
	Km 25046: 2,	1 kpl, 1989,	PUUMALA [12]	Sorjola Saporistonlahti
	Km 25045: 2,	2 kpl, 1989,	PUUMALA [13]	Rokansalo Käärmelahti
	Km 25045: 3,	1 kpl, 1989,	PUUMALA [13]	Rokansalo Käärmelahti
	Km 25045: 4,	2 kpl, 1989,	PUUMALA [13]	Rokansalo Käärmelahti
	Km 25047: 3,	6 kpl, 1989,	PUUMALA [14]	Rokansalo Lietniemi A
	Km 25047: 4,	5 kpl, 1989,	PUUMALA [14]	Rokansalo Lietniemi A
	Km 25048: 2,	12 kpl, 1989,	PUUMALA [15]	Rokansalo Lietniemi B
	Km 25048: 4,	1 kpl, 1989,	PUUMALA [15]	Rokansalo Lietniemi B
	Km 25053: 3,	4 kpl, 1989,	PUUMALA [16]	Liimattala Kotkatlahti A
	Km 25054: 2,	1 kpl, 1989,	PUUMALA [17]	Liimattala Kotkatlahti B
	Km 25055: 2,	7 kpl, 1989,	PUUMALA [18]	Liimattala Kotkatsaari
	Km 25056: 2,	1 kpl, 1989,	PUUMALA [19]	Niinisaari Syrjäluha
	Km 25057: 1,	2 kpl, 1989,	PUUMALA [20]	Niinisaari Hietaniemi
	Km 25059: 1,	2 kpl, 1989,	PUUMALA [22]	Luukkola Monnanlahti
	Km 25059: 2,	4 kpl, 1989,	PUUMALA [22]	Luukkola Monnanlahti
	Km 25059: 4,	15 kpl, 1989,	PUUMALA [22]	Luukkola Monnanlahti
	Km 25052: 2,	4 kpl, 1989,	PUUMALA [23]	Miettula Kankaalanniemi
	Km 25052: 5,	3 kpl, 1989,	PUUMALA [23]	Miettula Kankaalanniemi
	Km 25060: 2,	2 kpl, 1989,	PUUMALA [2]	Kontila Häälampi
	Km 25736: 2,	3 kpl, 1990,	PUUMALA [5]	Valtola Syrjäsalmi
	Km 25743: 1,	1 kpl, 1990,	PUUMALA [30]	Vesiniemi Reinikanranta I
	Km 25737: 1,	1 kpl, 1990,	PUUMALA [33]	Vesiniemi Kirjoniemi
	Km 25738: 1,	6 kpl, 1990,	PUUMALA [34]	Vesiniemi Kelkkalahti+Kauppa
	Km 25738: 1,	2 kpl, 1990,	PUUMALA [35]	Keriniemi Kelkkalahti-Kauppa 2
	Km 25740: 1,	8 kpl, 1990,	PUUMALA [36]	Keriniemi Laanniemi
	Km 25741: 1,	2 kpl, 1990,	PUUMALA [37]	Keriniemi Laanniemi Metsätie

Km 25743:	1,	3 kpl,	1990,	PUUMALA [40]	Vesiniemi Reinikanranta II
Km 25744:	3,	5 kpl,	1990,	PUUMALA [41]	Kokkola Kokkolanniemi
Km 25745:	1,	1 kpl,	1990,	PUUMALA [42]	Kokkola Kataanlahti
Km 25746:	1,	11 kpl,	1990,	PUUMALA [43]	Luukkola Monnanhaikka III
Km 25747:	1,	2 kpl,	1990,	PUUMALA [44]	Luukkola Monnanhaikka 3
Km 25748:	2,	5 kpl,	1990,	PUUMALA [45]	Luukkola Karkianiemi II
Km 25749::	1,	2 kpl,	1990,	PUUMALA [46]	Luukkola Karkianiemi II
Km 25750:	1,	1 kpl,	1990,	PUUMALA [47]	Luukkola Karkiahiekka I
Km 25751::	1,	1 kpl,	1990,	PUUMALA [48]	Luukkola Karkiahiekka III
Km 25752:	1,	2 kpl,	1990,	PUUMALA [49]	Luukkola Karkiahiekka III
Km 25753::	1,	2 kpl,	1990,	PUUMALA [50]	Luukkola Mariniemi-Aukialahti
Km 25754::	1,	8 kpl,	1990,	PUUMALA [51]	Keriniemi Metsätienristeys
Km 25755::	1,	2 kpl,	1990,	PUUMALA [52]	Keriniemi Petralahti
Km 25756:	1,	1 kpl,	1990,	PUUMALA [53]	Keriniemi Särkapaanniemi
Km 25757:	0,	2 kpl,	1990,	PUUMALA [54]	Keriniemi Särkapaanlahti
Km 25758:	2,	5 kpl,	1990,	PUUMALA [55]	Keriniemi Särkapaanlahti II
Km 25759::	1,	15 kpl,	1990,	PUUMALA [56]	Vesiniemi Tervaniemi
Km 25760::	2,	8 kpl,	1990,	PUUMALA [57]	Muuranmäki Kuitinpohja
Km 25761::	1,	2 kpl,	1990,	PUUMALA [58]	Keriniemi Mustelinlahti itä
Km 25762:	10,	5 kpl,	1990,	PUUMALA [59]	Kietävälä Masinakallio
Km 25763::	1,	9 kpl,	1990,	PUUMALA [60]	Kietävälä Tyrynniemi I
Km 25763:	2,	1 kpl,	1990,	PUUMALA [60]	Kietävälä Tyrynniemi I
Km 25763:	3,	4 kpl,	1990,	PUUMALA [60]	Kietävälä Tyrynniemi II
Km 25765:	1,	5 kpl,	1990,	PUUMALA [62]	Vesiniemi Talvitienlahti
Km 25766:	1,	5 kpl,	1990,	PUUMALA [63]	Kietävälä Tyrynniemi II
Km 25767::	1,	3 kpl,	1990,	PUUMALA [64]	Kietävälä Riutankangas II
Km 25767::	2,	3 kpl,	1990,	PUUMALA [64]	Kietävälä Riutankangas II
Km 26251::	2,	4 kpl,	1990,	PUUMALA [65]	Vesiniemi Vesisaari
Km 26252:	1,	4 kpl,	1990,	PUUMALA [66]	Rokansalo Kiviniemi I
Km 26252:	2,	2 kpl,	1990,	PUUMALA [66]	Rokansalo Kiviniemi II
Km 26253::	1,	3 kpl,	1990,	PUUMALA [67]	Vesiniemi Sarkalahti
Km 27003:	2,	29 kpl,	1991,	PUUMALA [71]	Hurissalo Vuoltee
Km 27004::	6,	7 kpl,	1991,	PUUMALA [72]	Luukkola Pataniemenkannas
Km 27004::	7,	2 kpl,	1991,	PUUMALA [72]	Luukkola Pataniemenkannas
Km 27005::	1,	3 kpl,	1991,	PUUMALA [73]	Torsantaka Savikonlahti
Km 27006:	13,	3 kpl,	1991,	PUUMALA [74]	Luukkola Karsikkolahti
Km 27007:	1,	7 kpl,	1991,	PUUMALA [75]	Junninmäki Hätinvirta
Km 27008:	3,	3 kpl,	1991,	PUUMALA [76]	Sorjola Martikkala 1
Km 27009:	3,	2 kpl,	1991,	PUUMALA [77]	Rokansalo Martikkala 2
Km 27010:	2,	2 kpl,	1991,	PUUMALA [78]	Lintusalo Kangaslampi
Km 27012:	3,	10 kpl,	1991,	PUUMALA [80]	Lintusalo Kuvanaluslahti
Km 27012::	1,	23 kpl,	1991,	PUUMALA [81]	Kauppila Riutanniemi
Km 27012::	2,	3 kpl,	1991,	PUUMALA [81]	Kauppila Riutanniemi
Km 27014:	1,	7 kpl,	1991,	PUUMALA [82]	Rokansalo Rokansaari
Km 27015::	2,	6 kpl,	1991,	PUUMALA [83]	Lintusalo Kaskienniemi
Km 27016:	1,	3 kpl,	1991,	PUUMALA [84]	Sopala Hakosalmi
Km 27011::	3,	1 kpl,	1991,	PUUMALA [79]	Lintusalo Lahdenluhta
Km 18982:	2,	1 kpl,	1972,	PUUMALA [1]	Lampila Vesiniemi Pistohiekka
Km 25744:	2,	1 kpl,	1990,	PUUMALA [41]	Kokkola Kokkolanniemi

KVARTSIKAAVIN	Km 27003: 1,	1 kpl, 1991, PUUMALA [71] Hurissalo Vuoltee	
	Km 27008: 1,	1 kpl, 1991, PUUMALA [76] Sorjola Martikkala 1	
	Km 27015:10,	1 kpl, 1991, PUUMALA [83] Lintusalo Kaskienniemi	
KVARTSIKÄRKI	Km 27008: 2,	1 kpl, 1991, PUUMALA [76] Sorjola Martikkala 1	
KVARTSIYDIN	Km 25052::3,	1 kpl, 1989, PUUMALA [23] Miettula Kankaalanniemi	
	Km 25736: 1,	1 kpl, 1990, PUUMALA [5] Valtoala Syrjäsaari	
	Km 25242: 1,	1 kpl, 1990, PUUMALA [39] Junnimäki Likasaari	
KYLKILUU	Km 25762: 2,	1 kpl, 1990, PUUMALA [59] Kietävälä Masinakallio	
	Km 25744::1,	2 kpl, 1990, PUUMALA [41] Kokkola Kokkolanniemi	
KYNSITALTTA	Km 25047::1,	1 kpl, 1989, PUUMALA [14] Rokansalo Liethiemi A	
PALANUTTA LUUTA	Km 19027::4,	10 kpl, 1972, PUUMALA [2] Kontila Häälampi	
	Km 25048: 3,	32 kpl, 1989, PUUMALA [15] Rokansalo Liethiemi B	
	Km 25053: 4,	3 kpl, 1989, PUUMALA [16] Liimattala Kotkatlahti A	
	Km 25058::0,	15 kpl, 1989, PUUMALA [21] Niinisaari Miekanlahti	
	Km 25059::3,	26 kpl, 1989, PUUMALA [22] Luukkola Monnanlahti	
	Km 25052: 4,	4 kpl, 1989, PUUMALA [23] Miettula Kankaalanniemi	
	Km 25060::3,	10 kpl, 1989, PUUMALA [2] Kontila Häälampi	
	Km 25740: 2,	3 kpl, 1990, PUUMALA [36] Keriniemi Laanniemi	
	Km 25748: 3,	1 kpl, 1990, PUUMALA [45] Luukkola Karkianiemi I	
	Km 25755::2,	50 kpl, 1990, PUUMALA [52] Keriniemi Petralahti	
	Km 25758: 3,	7 kpl, 1990, PUUMALA [55] Keriniemi Särkapaanlahti II	
	Km 27004::5,	10 kpl, 1991, PUUMALA [72] Luukkola Pataniemenkannas	
	Km 27006:12,	1 kpl, 1991, PUUMALA [74] Luukkola Karsikkoalahti	
	Km 27012::2,	3 kpl, 1991, PUUMALA [80] Lintusalo Kuvanaluslahti	
	PII-ISKOKSIA	Km 25053: 2,	4 kpl, 1989, PUUMALA [16] Liimattala Kotkatlahti A
		Km 25059: 5,	1 kpl, 1989, PUUMALA [22] Luukkola Monnanlahti
		Km 27006:11,	1 kpl, 1991, PUUMALA [74] Luukkola Karsikkoalahti
	PIIKÄRKI	Km 8590: 1,	1 kpl, 1910, PUUMALA [27] Kirkonkylä Saisaari
	REIKÄKIVI	Km 11816::1,	1 kpl, 1947, PUUMALA [29] Hamula Nuottaniemi
		Km 27012:10,	1 kpl, 1991, PUUMALA [80] Lintusalo Kuvanaluslahti
SAVIASTIAN PALOJA	Km 18449::1,	9 kpl, 1971, PUUMALA [2] Kontila Häälampi	
	Km 19027: 1,	0 kpl, 1972, PUUMALA [2] Kontila Häälampi	
	Km 25050: 1,	1 kpl, 1989, PUUMALA [9] Huhtimaa Pistohiekka B	
	Km 25051::1,	20 kpl, 1989, PUUMALA [10] Kontila Pitkänpohjanlahti	
	Km 25049::2,	2 kpl, 1989, PUUMALA [11] Niinimäki Keihäsjärvi	
	Km 25046: 1,	5 kpl, 1989, PUUMALA [12] Sorjola Saporistonlahti	
	Km 25045::1,	2 kpl, 1989, PUUMALA [13] Rokansalo Käärmelahti	
	Km 25047::2,	1 kpl, 1989, PUUMALA [14] Rokansalo Liethiemi A	
	Km 25048: 1,	5 kpl, 1989, PUUMALA [15] Rokansalo Liethiemi B	
	Km 25053::1,	84 kpl, 1989, PUUMALA [16] Liimattala Kotkatlahti A	
	Km 25054: 1,	1 kpl, 1989, PUUMALA [17] Liimattala Kotkatlahti B	
	Km 25055: 1,	4 kpl, 1989, PUUMALA [18] Liimattala Kotkatsaari	
	Km 25056::1,	31 kpl, 1989, PUUMALA [19] Niinisaari Syrjälunta	
	Km 25052: 1,	1 kpl, 1989, PUUMALA [23] Miettula Kankaalanniemi	
	Km 25060: 1,	6 kpl, 1989, PUUMALA [2] Kontila Häälampi	
	Km 25748: 1,	13 kpl, 1990, PUUMALA [45] Luukkola Karkianiemi I	
	Km 25758::1,	1 kpl, 1990, PUUMALA [55] Keriniemi Särkapaanlahti II	
	Km 25760: 1,	1 kpl, 1990, PUUMALA [57] Muuranmäki Kuitinpohja	
	Km 25764: 2,	11 kpl, 1990, PUUMALA [61] Kietävälä Riutankangas II	

	Km 27004::1,	1 kpl,	1991,	PUUMALA [72]	Luukkola.Pataniemenkannas
	Km 27004: 3,	1 kpl,	1991,	PUUMALA [72]	Luukkola Pataniemenkannas
	Km 27004: 4,	22 kpl,	1991,	PUUMALA [72]	Luukkola.Pataniemenkannas
	Km 27006::1,	130 kpl,	1991,	PUUMALA [74]	Luukkola KarsikkoLahti
	Km 27006: 2,	11 kpl,	1991,	PUUMALA [74]	Luukkola.KarsikkoLahti
	Km 27006::3,	11 kpl,	1991,	PUUMALA [74]	Luukkola KarsikkoLahti
	Km 27006: 4,	14 kpl,	1991,	PUUMALA [74]	Luukkola KarsikkoLahti
	Km 27006: 6,	3 kpl,	1991,	PUUMALA [74]	Luukkola.KarsikkoLahti
	Km 27006: 7,	1 kpl,	1991,	PUUMALA [74]	Luukkola.KarsikkoLahti
	Km 27006: 8,	7 kpl,	1991,	PUUMALA [74]	Luukkola KarsikkoLahti
	Km 27009: 2,	0 kpl,	1991,	PUUMALA [77]	Rokansalo Martikkala 2
	Km 27010: 1,	1 kpl,	1991,	PUUMALA [78]	Lintusalo Kangaslampi
	Km 27011::2,	2 kpl,	1991,	PUUMALA [79]	Lintusalo Lahdenluhta
SAVIASTIAN REUNAPALA	Km 25764: 1,	1 kpl,	1990,	PUUMALA [61]	Kietävälä Riutankangas I
	Km 27004: 2,	1 kpl,	1991,	PUUMALA [72]	Luukkola Pataniemenkannas
	Km 27006: 5,	3 kpl,	1991,	PUUMALA [74]	Luukkola KarsikkoLahti
	Km 27006: 9,	1 kpl,	1991,	PUUMALA [74]	Luukkola KarsikkoLahti
	Km 27009: 1,	1 kpl,	1991,	PUUMALA [77]	Rokansalo Martikkala 2
	Km 27011: 1,	1 kpl,	1991,	PUUMALA [79]	Lintusalo Lahdenluhta
	Km 27006:10,	3 kpl,	1991,	PUUMALA [74]	Luukkola.KarsikkoLahti
TASATALTTA	Km 12071::1,	1 kpl,	1942,	PUUMALA [30]	Vesiniemi Reinikanranta I
VEENEEN JÄÄNNÖKSET	Km	1 kpl,	,	PUUMALA [70]	Huuhtimaa Mammosenjärvi
VERKONKIVES	Km 10221: 1,	1 kpl,	,	PUUMALA [28]	Kirkonkylä Jyväniemi

Lukumäärä: 163 löytönumeroa

KARTTALUETTELO JA KOHTEET KARTTALEHDITTÄIN 1991

3133 09	PUUMALA	40	6828 10 / 3566 64 Z: 80
3143 02	PUUMALA	71	6815 95 / 3541 84 Z: 80
3143 03	PUUMALA	2	6821 22 / 2548 52 Z: 80
	PUUMALA	31	6825 52 / 3550 78 Z: 86
3143 05	PUUMALA	3	6813 85 / 2554 42 Z: 110
	PUUMALA	14	6819 90 / 2556 76 Z: 80
	PUUMALA	15	6819 90 / 2557 00 Z: 80
	PUUMALA	78	6811 48 / 3555 48 Z: 81
	PUUMALA	79	6811 05 / 3555 49 Z: 80
	PUUMALA	80	6810 93 / 3555 90 Z: 80
	PUUMALA	81	6814 10 / 3551 60 Z: 79
	PUUMALA	82	6816 62 / 3555 22 Z: 80
	PUUMALA	83	6813 67 / 3555 60 Z: 80
3143 06	PUUMALA	1	6828 54 / 2553 48 Z: 80
	PUUMALA	8	6828 00 / 2550 52 Z: 75
	PUUMALA	9	6829 06 / 2553 03 Z: 75
	PUUMALA	10	6826 02 / 2551 05 Z: 85
	PUUMALA	11	6826 68 / 2554 76 Z: 80
	PUUMALA	12	6822 44 / 2556 10 Z: 80
	PUUMALA	13	6820 64 / 2557 42 Z: 80
	PUUMALA	27	6824 20 / 3559 80 Z: 0
	PUUMALA	66	6820 84 / 3555 16 Z: 76
	PUUMALA	76	6824 30 / 3554 79 Z: 84
	PUUMALA	77	6824 25 / 3554 66 Z: 82
3143 07	PUUMALA	72	6809 83 / 3566 66 Z: 81
3143 08	PUUMALA	19	6813 83 / 2562 62 Z: 80
	PUUMALA	20	6812 32 / 2563 68 Z: 80
	PUUMALA	21	6812 08 / 2560 22 Z: 85
	PUUMALA	39	6818 05 / 3562 39 Z: 80
	PUUMALA	50	6812 85 / 3569 44 Z: 82
	PUUMALA	74	6810 46 / 3566 88 Z: 82
	PUUMALA	75	6817 62 / 3562 14 Z: 80
3143 09	PUUMALA	4	6826 52 / 2591 71 Z: 82
	PUUMALA	16	6820 43 / 2562 10 Z: 80
	PUUMALA	17	6820 20 / 2561 90 Z: 82
	PUUMALA	18	6820 06 / 2562 50 Z: 80
	PUUMALA	23	6828 48 / 2560 60 Z: 80
	PUUMALA	28	6827 42 / 3560 40 Z: 0
	PUUMALA	30	6828 07 / 3566 56 Z: 76

PUUMALA V. 1991 LÖYTYNEET MUINAISJÄÄNNÖSKOhteET
NUMEROT 71 - 84

Muinaisjäännöskohteet ovat **inventointinumerojärjestyksessä**. Sivunumerointi on muinaisjäännöskohteittain. Jokainen muinaisjäännös alkaa sivulta 1 ja seuraavat sivunumerot liittyvät tähän muinaisjäännökseen. Tämä siksi, että uudet tiedot kohteesta (tarkastuskertomukset etc.) voidaan aina liittää uudeksi sivuksi kohteen perään. Tällöin *kaikki kohteen dokumentit ovat kootusti yhdessä paikassa* peräkkäin.

Jokaisen kohteen jälkeen on **peruskarttalehtiote**, johon ko. kohde on merkitty.

Lyhenteet: Km Kansallismuseo (löytötiedot)

Selitykset:

Tarkkuus	Kohteen paikannustarkkuus ilmoitetusta koordinaatista +-m
Koordin.	Mihin koordinaatit viittavat. Esim: "tarkka" = koordinaatti osoittaa tarkasti muinaisjäännökseen. "Talo" = koordinaatti osoittaa taloa, joka on mainittu löytötiedoissa.
Ala	Arvioitu muinaisjäännöksen pinta-ala, jos se on voitu määrittää.
Z	Muinaisjäännöksen alaraja m merenpinnan yläpuolella (arvio), havaintojen mukaan, useimmiten löytöhavaintojen.
Z2	Muinaisjäännöksen yläraja m merenpinnan yläpuolella (arvio), havaintojen mukaan, useimmiten löytöhavaintojen.

	PUUMALA	41	6820 94 / 3563 38 Z: 80
	PUUMALA	42	6821 38 / 3562 99 Z: 84
	PUUMALA	68	6828 42 / 3567 10 Z: 82
	PUUMALA	69	6822 29 / 3562 29 Z: 84
3143 11	PUUMALA	45	6813 45 / 3571 08 Z: 80
	PUUMALA	46	6813 72 / 3571 40 Z: 80
	PUUMALA	47	6813 97 / 3570 48 Z: 84
	PUUMALA	48	
	PUUMALA	49	6813 75 / 3570 72 Z: 80
	PUUMALA	57	6818 72 / 3572 42 Z: 81
3143 12	PUUMALA	5	6825 68 / 2570 04 Z: 80
	PUUMALA	6	6825 13 / 2579 64 Z: 85
	PUUMALA	22	6823 72 / 2570 06 Z: 79
	PUUMALA	43	6823 67 / 3570 24 Z: 76
	PUUMALA	44	6824 24 / 3570 05 Z: 82
	PUUMALA	67	6822 02 / 3573 50 Z: 82
	PUUMALA	84	6828 17 / 3579 13 Z: 82
3144 04	PUUMALA	70	6830 36 / 3557 37 Z: 100
3144 07	PUUMALA	25	6830 20 / 3561 05 Z:
	PUUMALA	26	
	PUUMALA	33	6832 84 / 3564 44 Z: 80
	PUUMALA	34	6837 39 / 3568 36 Z: 80
	PUUMALA	35	6837 46 / 3568 46 Z: 80
	PUUMALA	36	6934 50 / 3568 99 Z: 80
	PUUMALA	37	6834 68 / 3569 00 Z: 80
	PUUMALA	38	6830 12 / 3564 44 Z: 77
	PUUMALA	51	6835 23 / 3569 12 Z: 80
	PUUMALA	52	6835 26 / 3569 34 Z: 80
	PUUMALA	53	6835 62 / 3569 31 Z: 80
	PUUMALA	54	
	PUUMALA	55	6835 72 / 3569 12 Z: 82
	PUUMALA	56	6832 08 / 3564 25 Z: 81
	PUUMALA	58	6836 81 / 3569 94 Z: 76
	PUUMALA	62	6832 00 / 3565 18 Z: 76
	PUUMALA	65	6833 00 / 3565 59 Z: 82
3144 08	PUUMALA	24	6842 48 / 3569 72 Z:
	PUUMALA	29	6842 20 / 3561 18 Z:
3144 10	PUUMALA	59	6834 46 / 3574 26 Z: 82
	PUUMALA	60	6833 70 / 3574 29 Z: 80
	PUUMALA	61	6832 60 / 3572 60 Z: 82
	PUUMALA	63	6833 82 / 3574 20 Z: 76
	PUUMALA	64	6832 75 / 3572 20 Z: 76
4121 03	PUUMALA	7	6824 70 / 2421 58 Z: 80
	PUUMALA	73	6821 13 / 4425 22 Z: 80
4121 06	PUUMALA	32	6827 04 / 4432 66 Z: 80

Kunta: PUUMALA Nimi : Vuoltee	Kylä: Hurissalo Inv.nro: 71	
Mj.tyyppi: Asuinpaikka Ajoitus : Kivikautinen	Luokka: 2	
Kartta: 3143 02 X: 6815 95	Koordinaatit: Y: 3541 84 Z: 80 Z2: 82	Tarkkuus: +- Ala: m ²
Kunto : 3 (1=hyvä;.7=tuhottu)	Uhanalaisuus: 2 (1=ei, 3=on)	
Yksityinen leirintäalue, osin tuhoutunut, osin ehjä Hiekka-sora kangas, kapealla kannaksella		
Tutkija: Jussila Timo	inventointi	kk/vv 8/1991
Tila: Vuoltee	, 623 405 0005 0000: (kunta kylä tila talo)	
Omistaja : Rautaruukki Oy		
Osoite :		
Löydöt:		
Km: 27003:1	KVARTSIKAAVIN	1 kpl
Km: 27003:2	KVARTSI-ISKOKSIA	29 kpl

#

Paikka sijaitsee Puumalan kirkolta 22.7 km W. Paikka on Puumalan ja Ristiinan rajalta 400 m W, saman verran Vuolteen kanavasta W, pienen Kellarinselän NE-rannalla. Korkeiden kalliovuorten välissä on n 200 m leveä ja 200 m kapea alava hiekkainen kannas, jonka SW-kolkassa asuinpaikka on.

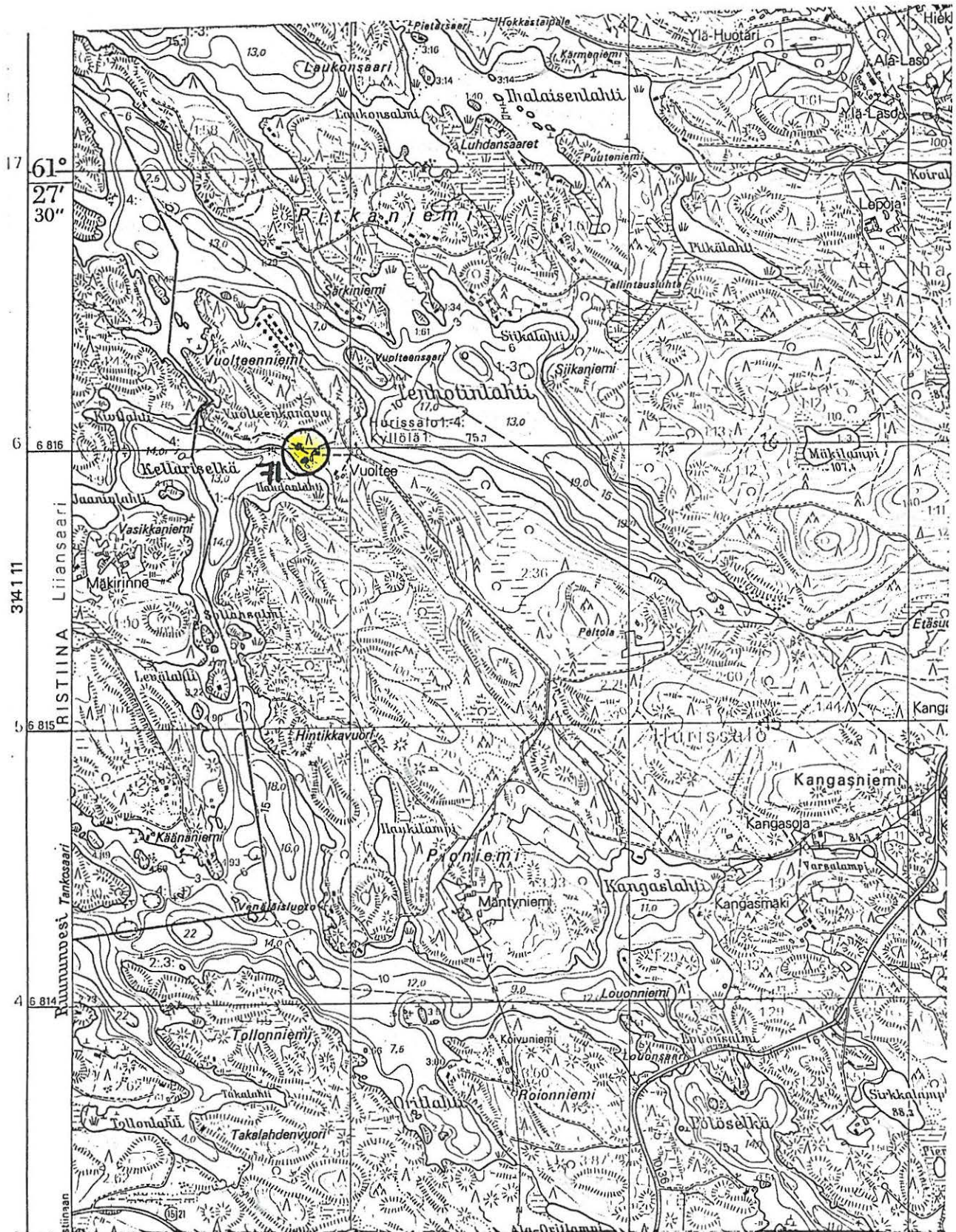
JUSSILA 1991:

Kannaksen itälaidalla on ollut Vuolteen tilan pihapiiri. Osa rakennuksista on edelleenkin pystyssä ja käytössä. Alava kannas on ollut joskus liki kokonaan peltona. Osa asuinpaikasta lienee jäänyt pellon sekaan. Kannaksen SW-laidalla maasto kohoaa loivasti kallion reunalle. Täältä metsäiseltä ja vyöhykkeeltä entisen pellon ja kallion väliltä poimin avoimista maastonkohdista sieltä täältä kvartseja. Runsaimmin kvartseja löytyi saunarakennuksen ympäriltä. Sauna on rakennettu vanhalle rantatörmälle jolloin osa hieman vallimaisesta törmästä on leikattu pois. Samalla on rouhaistu myös asuinpaikan ydintä piloille. Saunan molemmin puolin lienee asuinpaikkaa vielä jäljellä.

Saunan pohjoispuolella maasto kohoaa, ja havaittavissa on heikkoja matalia rantamuodostumia. Täällä lienee myös asuinpaikka-aluetta ehjänä jäljellä. Keramiikkaa en havainnut, en liioin luuta!

Tarkastelin aluetta laajalti ja huolella. En kuitenkaan saanut muualta jokseenkin myllätyltä alueelta merkkejä esihistoriasta.

Ajoituksesta: Törmän korkeus, n. 80 m mpy viittaa keraamiseen aikaan (Ka II:2, Pöljä ?), mutta melko hyvistä havaintomahdollisuuksista huolimatta en keramiikkaa löytänyt. Kyseessä on luonteeltaan ei keraaminen pyyntipaikka tai todennäköisemmin asuinpaikan osa, mihin ei kuulu keramiikkaa. Tähän viittaa myös luumateriaalin puuttuminen. Suurena haittana johtopäätösten teolle on referenssien puute: suomessa ei ole kaivettu kokonaisia kivikautisia asuinpaikkoja, eikä siten myöskään tutkittu syvällisesti asuinpaikkojen sisäistä rakennetta!



Kunta: PUUMALA
Nimi : Pataniemenkannas

Kylä: Luukkola
Inv.nro: 72

Mj.tyyppi: **Asuinpaikka** Luokka: 2
Ajoitus : **Kivikautinen** ka II:2, ka III ?
Kartta: 3143 07 Koordinaatit: Tarkkuus: +-
X: 6809 83 Y: 3566 66 Z: 81 Z2: 82 Ala: m²

Kunto : 4 (1=hyvä; 7=tuhottu) Uhanalaisuus: 2 (1=ei, 3=on)

Pääosa löydöistä 82 m tasalta, pari kv:tä 80 ja 84 m tasalta Niemen kärjen itäranta, muin. kapea salmi. Hiekkakangas

Tutkija: Jussila Timo inventointi kk/vv 8/1991

Tila: Syväonni , 623 423 0001 0082 (kunta kylä tila talo)
Omistaja : Reponen Unto Kalevi
Osoite : Luukkola, 52200 Puumala

Löydöt:

Km:	27004:1	SAVIASTIAN PALA	1 kpl
Km:	27004:2	SAVIASTIAN REUNAPALA	1 kpl
Km:	27004:3	SAVIASTIAN PALA	1 kpl
Km:	27004:4	SAVIASTIAN PALOJA	22 kpl
Km:	27004:5	PALANUTTA LUUTA	10 kpl
Km:	27004:6	KVARTSI-ISKOKSIA	7 kpl
Km:	27004:7	KVARTSI-ISKOKSIA	2 kpl

Valokuvat:

SlnMus 807:4 dia yleis asuinpaikka

#

Paikka sijaitsee Puumalan kirkolta n. 15.2 km S, Luukkolan saaren eteläkärjessä Pataniemen tyvessä, Ruunalahden W-rannalla, Pataniemeen vievän tien molemmin puolin n. 100 m matkalla alkaen rinteän yläosasta n. 84 m tasolta etelään n. 80 m tasolle, missä tie kaartaa loivasti itään.

JUSSILA 1991:

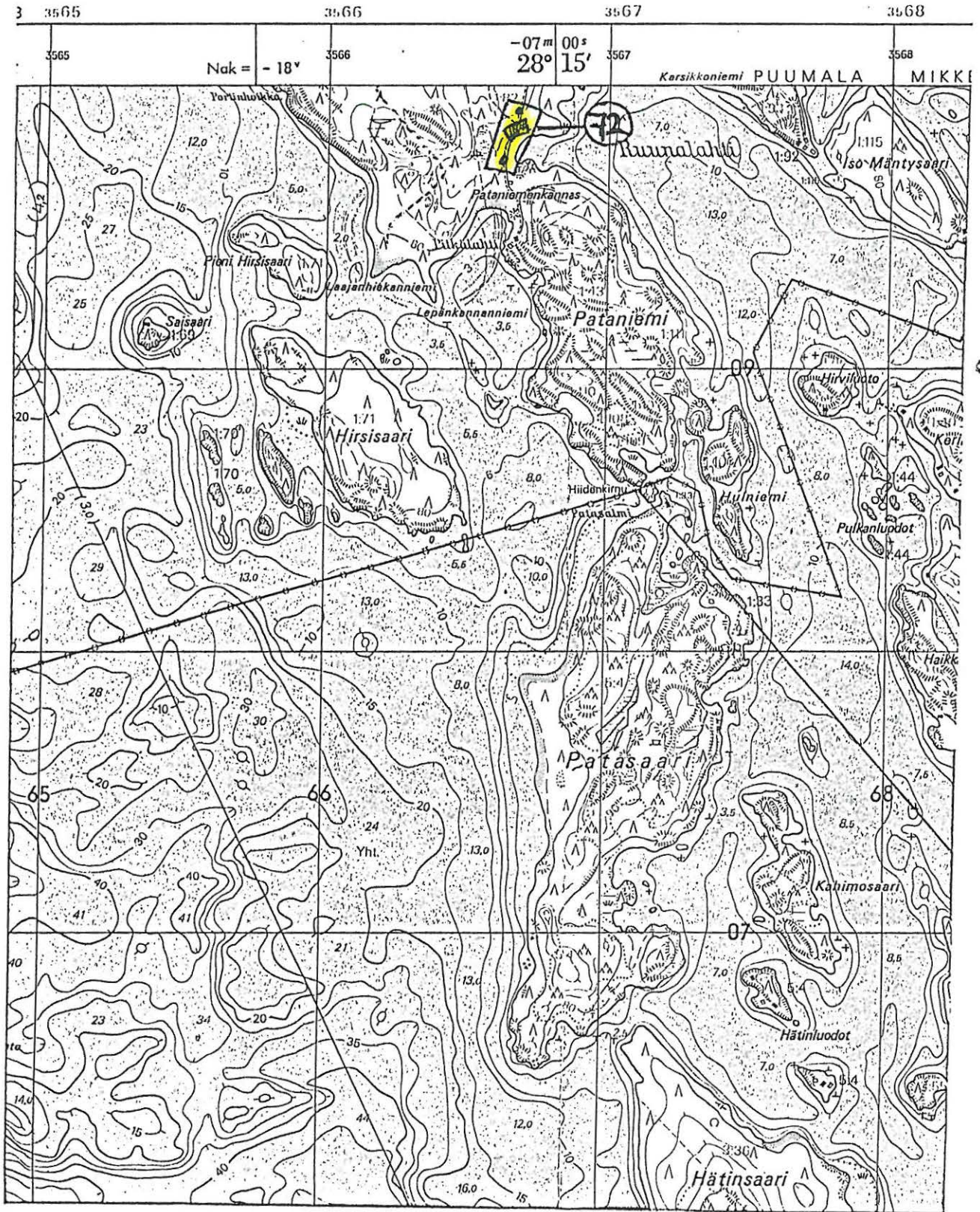
Asuinpaikan ydinosa on noin 82 m:n tasolla (ehkä hieman sen alapuolella), ja se ulottuu n. 40 m tien kummallekin puolelle. Poimin löytöjä tien ojista ja muutamasta koekuopasta tien E-puolelta. Tein useita koekuoppia muinaiselle rantatörmälle tien itäpuolelle, missä on pieni tasalaki-nen hiekkainen niemeke. Kauempana tiestä en saanut koekuopista mitään havaintoja esihistoriasta, vaikka maasto ja topografia olivat ehkä oivemmat kuin tien tuntumassa. Asuinpaikka

lieneekin rajoittunut n. 100-150 m leveään muinaisen salmen pohjoisrannalla olleaan loivaan lahdekkeeseen. Tie on runnellut asuinpaikkaa, mutta suuria osia on vielä jäljellä ehjänä.

Löysin pari sievää kvartssia myös alemmelta tasolta, koordinaattien osoittamasta ydinalueesta etelään n. 100 m. Samoin pari kvartssia löytyi ydinalueen yläpuolelta, korkeimman törmän päältä.

Asuinpaikka on siis Suur-Saimaan rantatasanteella n. 82 m mpy. Eli rannan mukaan asuinpaikka on nuorempi kuin Ka II:1. Ylemmät kvartsit ovat jyrkän törmän päältä ja mahdollisesti edustavat Suur-Saimaan korkeimman rannan aikaa. On huomattava, että törmä on korkea ja siten löytöjen korkeus, joka on yli 84 m, ei kerro suoraan rannankorkeutta. On toki mahdollista, että "korkeammat" ja "matalammat" kvartsit ovat sekundaarisia ja peräisin 82 m:n ydinasuinpaikalta. Mielestäni paikalla voisi suorittaa ns. pikaprospktoinnin, jolloin pieni arkeologiryhmä muutamman tunnin aikana tekisi tiheämmän satunnaisen koekuopituksen yläpuolisella törmällä, jotta saataisiin lisätodisteita mahdollisesta ylätason asuinpaikasta. Vaaitsemalla alueen rantatörmät saataisiin asuinpaikoille eksaktimpi korkeusluku nyt tekemieni karkeiden kartta-aviointien tilalle. Alueella on useita selkeitä rantatörmäiä.

Löydetty keramiikka viittaa Ka II:2 ellei peräti Ka III periodiin (4x3 cm pala, jossa 2 cm etäisyydellä toisistaan matalia kuoppia, välissä sileä koristeeton pinta). Palat ovat kuitenkin pieniä ja fragmentaarisia, joten keramiikka-ajoitusmietteeni ovat ehkä enemmän intuitiivisia kuin selviä faktoja. Pieni reunapala saattaa viitata kuoppa- kampakeramiikkaan. Reuna on tasainen ja suora sekä voimakkaasti pyälletty ulkoreunaltaan. Reunan alla on tiheä vyöhyke matalia pieniä painanteita.



Kunta: PUUMALA	Kylä: Torsantaka
Nimi : Savikonlahti	Inv.nro: 73

Mj.tyyppi: Asuinpaikka	Luokka: 2	
Ajoitus : Kivikautinen		
Kartta: 4121 03	Koordinaatit:	Tarkkuus: +- X: 6821 13 Y: 4425 22 Z: 80 Z2: 83 Ala: m ²
Kunto : 1 (1=hyvä; 7=tuhottu)	Uhanalaisuus: 1 (1=ei, 3=on)	
Katosselkä, kannas, lampia, likamaata ! Muinainen eteläniemi, hiekkakangas, deltan reuna.		
Tutkija: Jussila Timo	inventointi	kk/vv 8/1991
Tila: Kukonharju	, 623 443 0001 0074	(kunta kylä tila talo)
Omistaja : Enso Gützeit Oy		
Osoite :		
Löydöt:		
Km. 27005:1	KVARTSI-ISKOKSIA.	3 kpl

#

Paikka sijaitsee Puumalan kirkolta 22.5 km E, Katosselän SW- rannalla, Pyssyniemen eteläpuolella olevan pienen Savikonlahden pohjukassa, Mustalammienvälisellä kapealla kannaksella, metsätien W-puolella, rinteiden alaosassa. Kukonharjun maantieltä 800 m E.

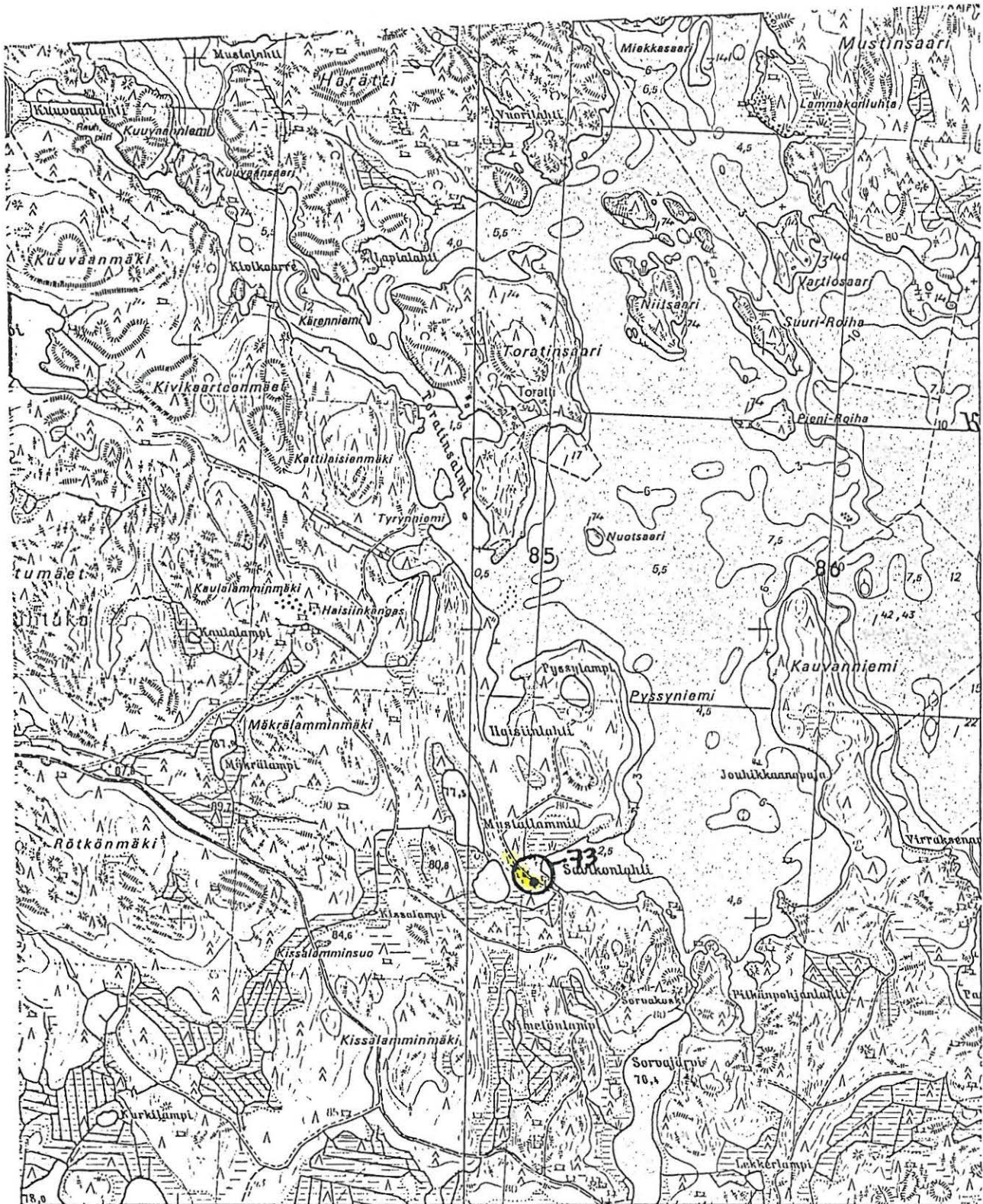
JUSSILA 1991:

Paikka on pienen deltatason eteläreunalla olevan lyhyen harjunpätkän päässä. Maalaji alueella on lajittunut hiekka, joka paikoin on karkeampaa ainesta. Jyrkkärinteisen deltatason ja sitä etelään kurottuvan harjunpätkän laelta (n 85 m mpy) en löytänyt ankarasta koekuopituksesta huolimatta mitään löytöjä, vaikka mielestäni joissain kuopissa oli heikkoa likamaata! Alemmalla rinteellä harjunkärjen eteläpuolella oli näkyvissä matala rantatörmä n. 82 m tasolla. Tein tälle tasalle koekuoppia laihoin tuloksin, joskin heikkoja likamaahavaintoja olin saavinani (epävarmoja).

Kvartsit löytyivät alhaisimmalta tasanteelta aivan muinaisen 80 m:n tasolla olleen uoman ääreltä, eli niemen äärimmäisestä kärjestä, tien itäpuolella olevien suurten maakivien länsipuolelta (tietä pitkin kivilta hieman ylärinteeseen), tieltä pari kymmentä metriä länteen. Täällä havaitsin selvän likamaan koekuopassa.

Tutkin laajalti aluetta. Koko Pyssyniemi asuinpaikan N-puolella on hiekkakangasta. Niemellä on erittäin hienosti ja selkeästi näkyvissä muinaisia rantatörmäitä! Alueen polveileva rantaviiva lah-

dekkeineen on potentiaalista kivikautista asuinpaikka- aluetta. En kuitenkaan saanut alueelta mitään muuta havaintoa esihistoriasta, vaikka tein alueelle useita koekuoppia. Tutkin myös Haisiinlahden länsirannat, jossa oli runsaasti tuulenskaatoja, ja siten hyvät havaintomahdollisuudet; tuloksetta. Alue on kovin rankka yhden ihmisen inventoitavaksi.



6820

Kivikkojärvi	28° 35'	Akkalaan
lok = + 21°	- 05m 40s	
Hok = 75°		
4424	4425	4426

Kunta: PUUMALA
Nimi : Karsikkolahti

Kylä: Luukkola
Inv.nro: 74

Mj.tyyppi: **Asuinpaikka**
Ajoitus : **Kivikautinen**

Luokka: 2
ka. II, Ka. III, Ka. P

Kartta: 3143 08 Koordinaatit: Tarkkuus: +-
X: 6810 46 Y: 3566 88 Z: 82 Z2: 83 Ala: 30000m²

Kunto : 3 (1=hyvä, 7=tuhottu) Uhanalaisuus: 2 (1=ei, 3=on)

Mökkitien runtelema, laaja, osin ehjä, keramiikkaa paljon
Tasainen hiekkamaa, lahdenpoukama, rantatörmä.

Tutkija: Jussila Timo inventointi kk/vv 8/1991

Tila: Syväonni , 623 423 0001 0082 (kunta kylä tila talo)
Omistaja : Reponen Unto Kalevi
Osoite : Luukkola, 52200 Puumala

Löydöt:

Km:	27006:1	SAVIASTIAN PALOJA	130 kpl
Km:	27006:2	SAVIASTIAN PALOJA	11 kpl
Km:	27006:3	SAVIASTIAN PALOJA	11 kpl
Km:	27006:4	SAVIASTIAN PALOJA	14 kpl
Km:	27006:5	SAVIASTIAN REUNAPALOJA	3 kpl
Km:	27006:6	SAVIASTIAN PALOJA	3 kpl
Km:	27006:7	SAVIASTIAN PALOJA	1 kpl
Km:	27006:8	SAVIASTIAN PALOJA	7 kpl
Km:	27006:9	SAVIASTIAN REUNAPALA	1 kpl
Km:	27006:10	SAVIASTIAN REUNAPALOJA	3 kpl
Km:	27006:11	PII-ISKOS	1 kpl
Km:	27006:12	PALANUTTA LUUTA	1 kpl
Km:	27006:13	KVARTSI-ISKOKSIA	3 kpl

Valokuvat:

SlnMus 807:2 dia yleis asuinpaikka.
SlnMus 807:3 dia yleis asuinpaikka.

#

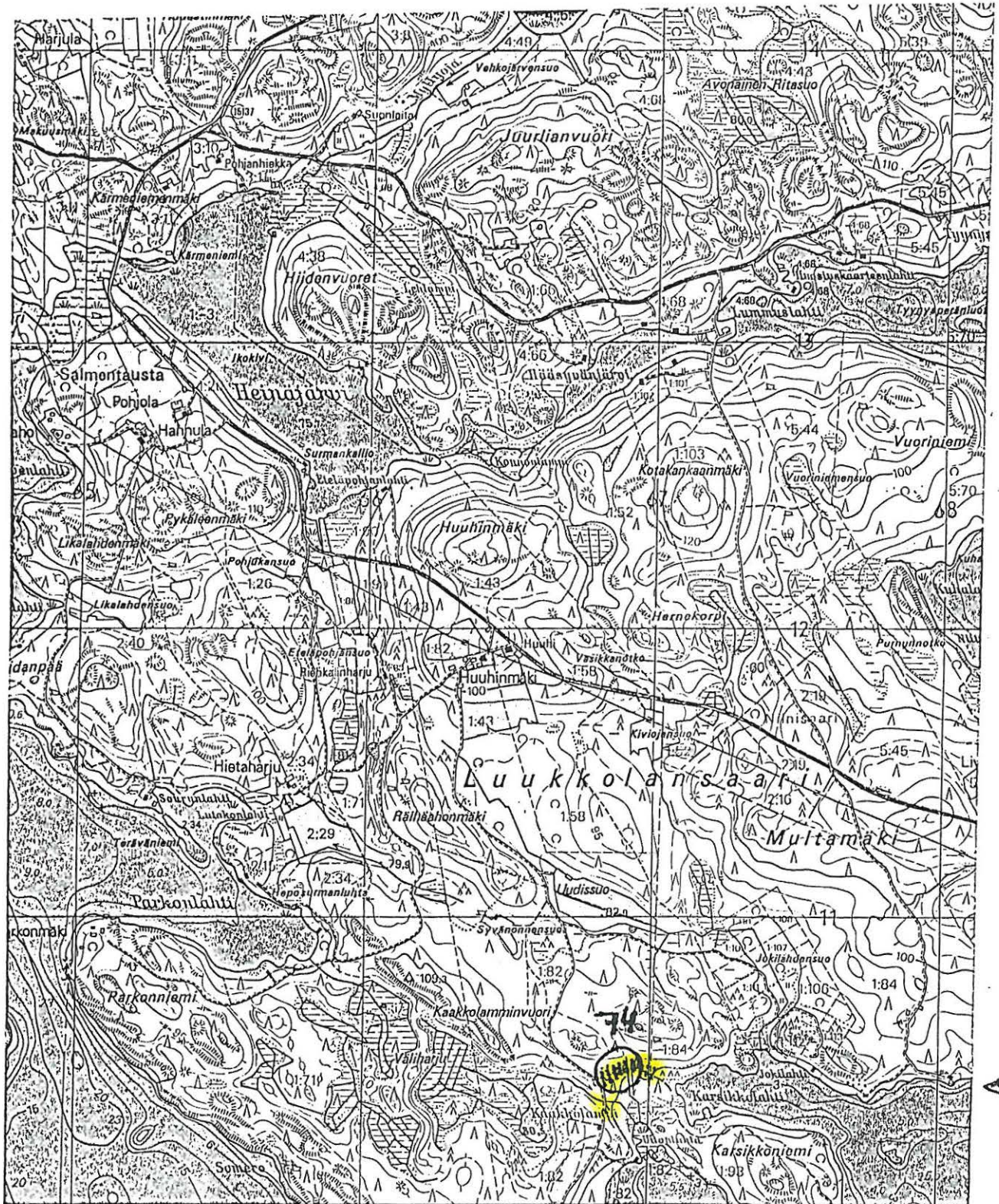
Paikka sijaitsee Puumalan kirkolta 14.8 km S. Luukkolansaaren eteläosassa, Ruokolahden rajalta 1.5 km N, Karsikkoniemen NW- puolella, Karsikkolahden pohjukasta 150 m WNW ja Karsikkolammesta 200 m ENE, Karsikkoniemeen vievän tien alla ja molemmin puolin, heti tien risteyksestä alkaen 100 m E.

JUSSILA 1991:

Asuinpaikka on laajahkolla tasanteella, jonka pohjoispuolella on korkeahko mäki. Asuinpaikka on osittain jäänyt kankaalle raivatun mökkitien alle. Tien eteläpuolella on asuinpaikkaa jäljellä 10-2 m leveällä alalla muinaisella rantaterassilla. Asuinpaikka ulottuu myös tien pohjoispuolelle. Paikalla on selvä matalahko muinainen rantatörmä. Tasanne on hakattu ja se on pusikoitumassa. Maaperä alueella on hieno tasainen hiekka (rantakerrostumaa), harjualueen kupeessa.

Tien ojissa oli runsaasti keramiikka näkyvillä n. 100 m matkalla. Poimin näytteeksi pari kiloa eri tyyppistä keramiikkaa. palasten joukossa on mitä tyyppillisintä tyyppillistä kampakeramiikkaa, mutta myös nuorempaa ja nuorinta kampakeramiikkaa. Poimimieni keramiikanpalojen joukossa on palasia ainakin seitsemästä eri astiasta. Paikka on varsin merkittävän tuntuinen, sekä ajoituk-sellisesti että löytöjen määrän ja alueen laajuuden mukaan.

Paikkaa on seurattava, jotta mahdollinen metsänauraus ei enään tuhoaisi enempää asuinpaikkaa!



3565	Nak = - 18°	3566	28° 15'	3567	74	3568
			- 07' 00"			

PUUMALA MI

Kunta: PUUMALA Nimi : Hätinvirta	Kylä: Junninmäki Inv:nro: 75
Mj.tyyppi: Asuinpaikka Ajoitus : Kivikautinen	Luokka: 2
Kartta: 3143 08 Koordinaatit: Tarkkuus: +- X: 6817 62 Y: 3562 14 Z: 80 Z2: 81 Ala: 1500m ²	
Kunto : 2 (1=hyvä, 7=tuhottu) Uhanalaisuus: 1 (1=ei, 3=on)	
Kvartseja mökkitieltä. Suppeahko asuinpaikka. Muianinen hiekkaranta "laguuni" kallion kuve.	
Tutkija: Jussila Timo	inventointi kk/vv 8/1991
Tila: Nuottaranta , 623 408 0001 0080 (kunta kylä tila talo) Omistaja : Frankenhauser Carl Erik Osoite : Kullo Villa, 06830 Kulloonkylä	
Löydöt: Km 27007:1 KVARTSI-ISKOKSIA 7 kpl	

#

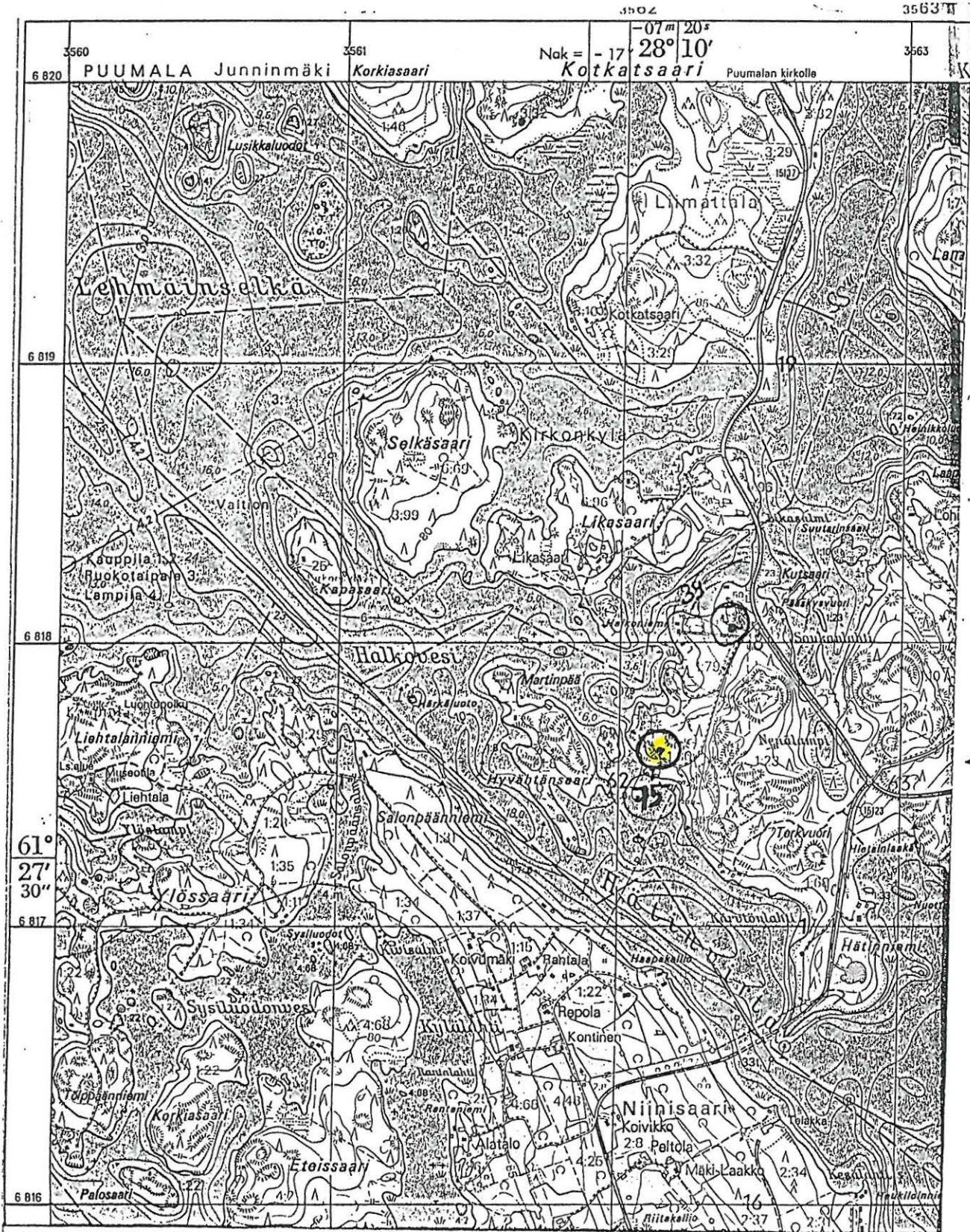
Paikka sijaitsee Puumalan kirkolta 7.1 km S. Hätinvirran N rannalla, Niinisaaren lossilta 1.1 km NW, Hyväntänsaaren E- puolella salmen E-rannalla hiekkaisen loivasti kaartuvan lahdekkeen NW-kolkassa kalliopaljastuman kupeessa.

JUSSILA 1991:

Poimin niemen W-kärkeen menevän mökkitien pinnasta kvartseja. Paikalla on näkyvissä heikko muinaisrantaamuodostuma. paikalla on ollut muinainen laguunimainen lahdeke, jonka W-kolkassa asuinpaikka on ollut. Tein useita koekuoppia harvakseltaan lahdekkeen rannoille eri tasoille kvartsilöytöjen itäpuoliselle alueelle, mutta ilman tulosta. Paikka on topografialtaan koulu-merkki kivikautisen asuinpaikan topografiasta. Kuitenkin asuinpaikka vaikuttaa inventointihavaintojen perusteella suppealta ja tilapäiseltä.

Löysin kvartsien lisäksi myös pienen palaneen luun murusen, jota en ole luetteloinut kokoelmiin.

Tarkempi koekuopitus voisi olla alueella aiheellinen.



Kunta: PUUMALA
Nimi : Martikkala 1

Kylä: Sorjola
Inv.nro: 76

Mj.tyyppi: **Asuinpaikka**
Ajoitus : **Kivikautinen**

Luokka: 2

Kartta: 3143 06 Koordinaatit: Tarkkuus: +-
X: 6824 30 Y: 3554 79 Z: 84 Z2: 84 Ala: m²

Kunto : 1 (1=hyvä, 7=tuhottu) Uhanalaisuus: 1 (1#ei, 3#on)

Asumuspainanteita. Likamaata, muinainen kapea salmi (lahti)
Karkea hiekka, sora. Metsä. Hyvin säilynyt kohde

Tutkija: Jussila Timo

kk/vv 8/1991

Tila: Martikkala , 623 442 0002 0050 (kunta kylä tila talo)

Omistaja : Elsa Liikasen perikunta / Antti Liikanen

Osoite : Rokansalo, 52200 Puumala

Löydöt:

Km:	27008:1	KVARTSIKAAVIN	1 kpl
Km:	27008:2	KVARTSIKÄRKI	1 kpl
Km:	27008:3	KVARTSI-ISKOKSIA	3 kpl

#

Paikka sijaitsee Puumalan kirkolta 8.0 km W. Rokansalon länsiosassa, Lietveden itärannalla, Puumala-Mikkeli tieltä Kiviniemen tietä n. 4.5 km etelään, tien itäpuolella n. 120 m, Martikkalan talosta n. 300 m WNW, Laajahiekan lahden rannasta n. 500 m ENE.

JUSSILA 1991:

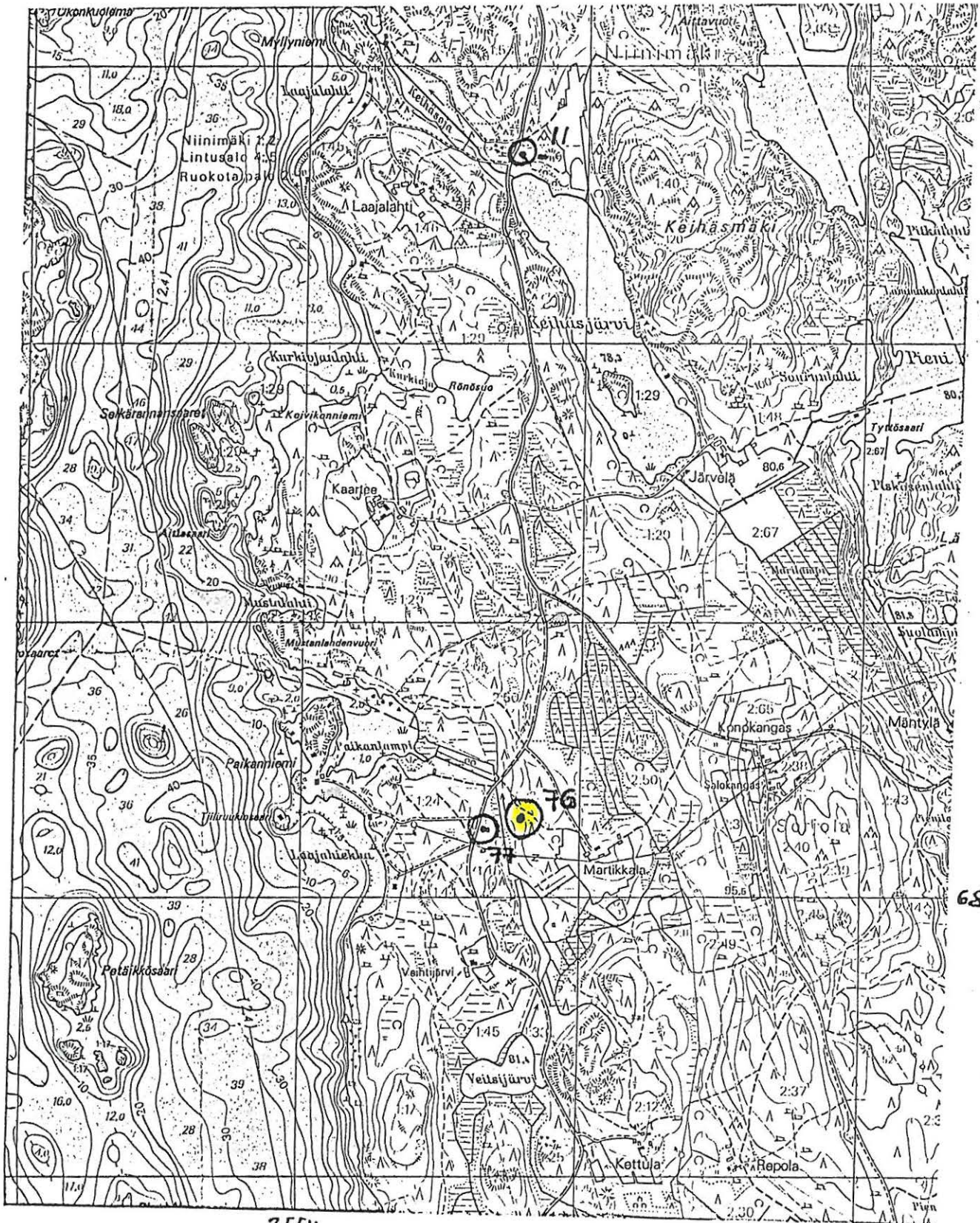
Paikka on muinaisen kapean lahden itärannalla. Lahti on ulottunut nykyisen Paikanlammen kohdalta ensin hieman itään ja sitten etelään Veitsijärveen ja edelleen Sorosuu-lahteen kapeana vuonona.

Sain paikan tietooni yleisövihjeen perusteella: Martikkalan talon isäntä Antti Liikanen (maan-omistaja) soitti minulle ja ilmoitti havainneena mahdollisia asumuspainanteita. Menin paikalle ja hra Liikanen opasti minut havaintopaikalle. Muinaisen rantatörmän (nykyisen puro-uoman) äärellä olikin muutama selvästi asumuspainanteen näköinen matala kuopanne. Yksi kuopanteista oli täytetty, koska sen yli on mennyt talvinen tukkitie (joka ei ole rikkonut maata). Tein paikalle tämän täytetyn asumuspainanteen ympärille useita koekuoppia. Vasta viidennestä kuopasta tärppäsi. Löysin kvartseja. Kaikissa kuopissa olin kuitenkin havaitsevinani likamaata.

Paikalla on selvä arvokas asuinpaikka. paikka on poikkeuksellisen korkealla alueen muihin asuinpaikkoihin nähden: 85 m mpy. Paikka on nyt vanhahkoa sekametsää ja varsin hyvin säilynyt. Heti asumuspainanteiden N- ja E-puolella on pieni hiekanottopaikka, missä en havainnut merkkejä esihistoriasta.

Tutkin laajalti ympäristöä ja löysin alemmalta tasolta, muinaisen lahden vastarannalta toisen asuinpaikan. (Puumala [77]).

Olin edellisvuonna liikkunut rannempana Laajahiekan alueella, mutta tänne en silloin osannut kulkuani suunnata.



6824

Kunta: PUUMALA
Nimi : Martikkala 2

Kylä: Rokansalo
Inv.nro: 77

Mj.tyyppi: **Asuinpaikka**
Ajoitus : **Kivikautinen**

Luokka: 2
ka II:2 Ka. III

Kartta: 3143 06 Koordinaatit: Tarkkuus: +-
X: 6824 25 Y: 3554 66 Z: 82 Z2: 83 Ala: 1500m²

Kunto : 1 (1=hyvä, 7=tuhottu) Uhanalaisuus: 2 (1=ei, 3=on)

Hieno asumuspainanne. Kapean uoman W-ranta, koskematon
Hiekkakangas, lähellä mökki ja maantie

Tutkija: Jussila Timo inventointi kk/vv 8/1991

Tila: Paikanlahti , 623 436 0001 0024 (kunta kylä tila talo)
Omistaja : Martikainen Toivo Jalmari
Osoite : Maaherrankatu 36 A 14, 50100 Mikkeli

Löydöt:

Km	27009:1	SAVIASTIAN REUNAPALA	1 kpl
Km	27009:2	SAVIASTIAN PALOJA	5 kpl
Km	27009:3	KVARTSI -ISKOKSIA	2 kpl

#

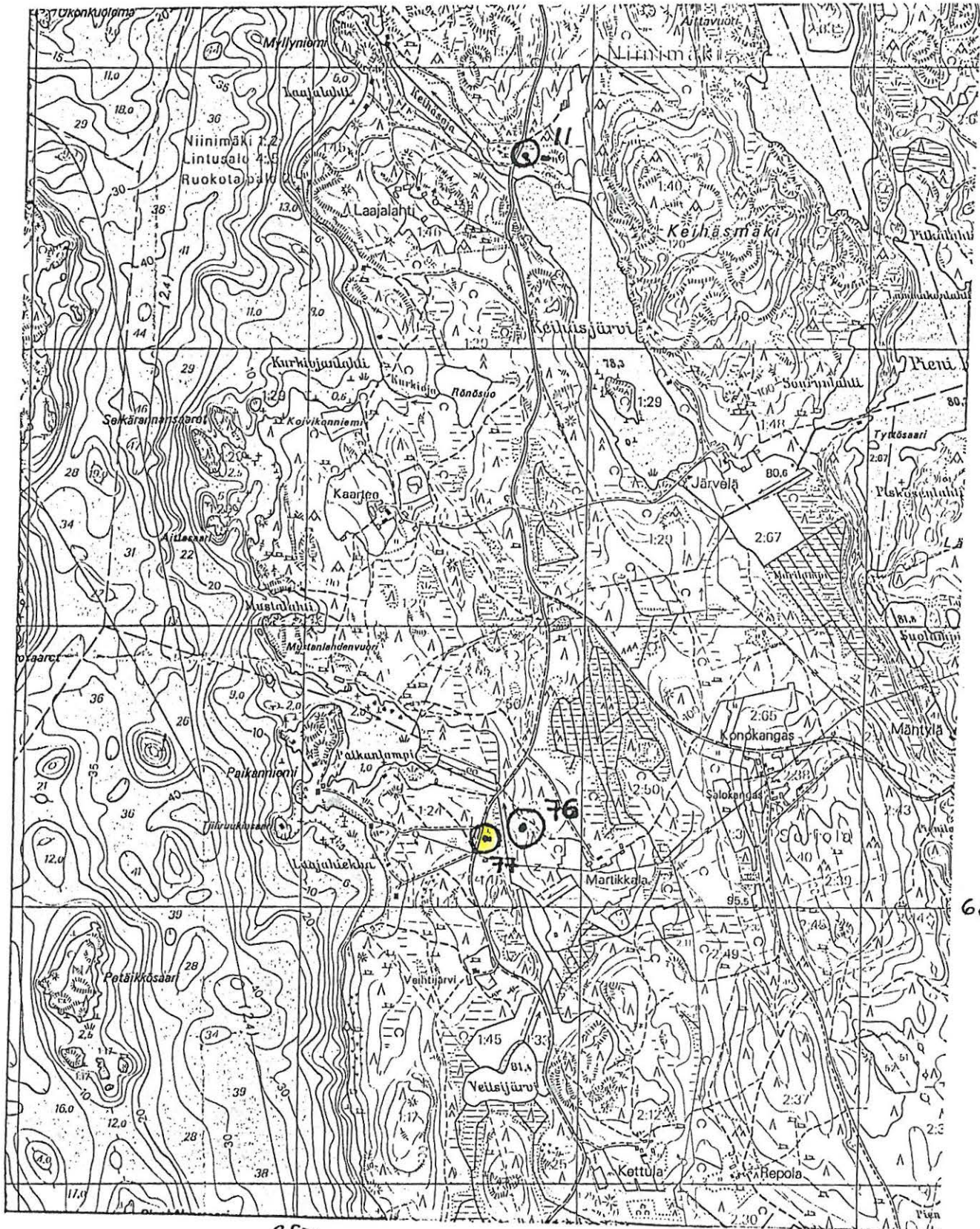
Paikka sijaitsee Puumalan kirkolta 8.1 km W. Puumala-Mikkeli tieltä n. 4.5 km Kiviniemeen päin, rokansalon länsi-osassa, Lietveden itärannalla, Aivan maantien varressa, n. 30 m maantien itäpuolella, törmän alapuolella olevan mökin Länsipuolella, Martikkalan talosta 400 m W, Laajahiekkaan vievien kahden mökkitien risteyksien välisellä alueella, mutta tien toisella puolen.

JUSSILA 1991:

Tarkastaessani yleisövihjeen perusteella löytämäni Puumala [77] asuinpaikkaa, tutkin aluetta laajemmin, jolloin löysin tämän paikan.

tasaisella mäntykankaalla on ylhäisessä yksinäisyydessään komea laakea ja isohko asumuspainanne. Tein painanteeseen koekuopan, josta löysin keramiikkaa. Paikka on vielä hyvin säilynyt. Paikalla on selvä rantatörmä itäpuolisen muinaisen uoman äärellä, mutta länsipuolella, aasto laskee tasaisesti Saimaaseen, joskin heikkoja valleja on kankaalla havaittavissa. Painanne näkyy hyvin tielle.

Liikun alueella edellisenä kesänä, mutta en tuolloin osunut aivan asumuspainanteen kohdalle. Tuolloin en älynnyt, että kankaan itäpuolella kulkee muinainen uoma eli kapea lahti, enkä siis tarkastanut kankaan itäpuolta. Kartta-analyysi on siis tärkeä ja se pitää suorittaa vastedes tarkemmin!



6824

3554

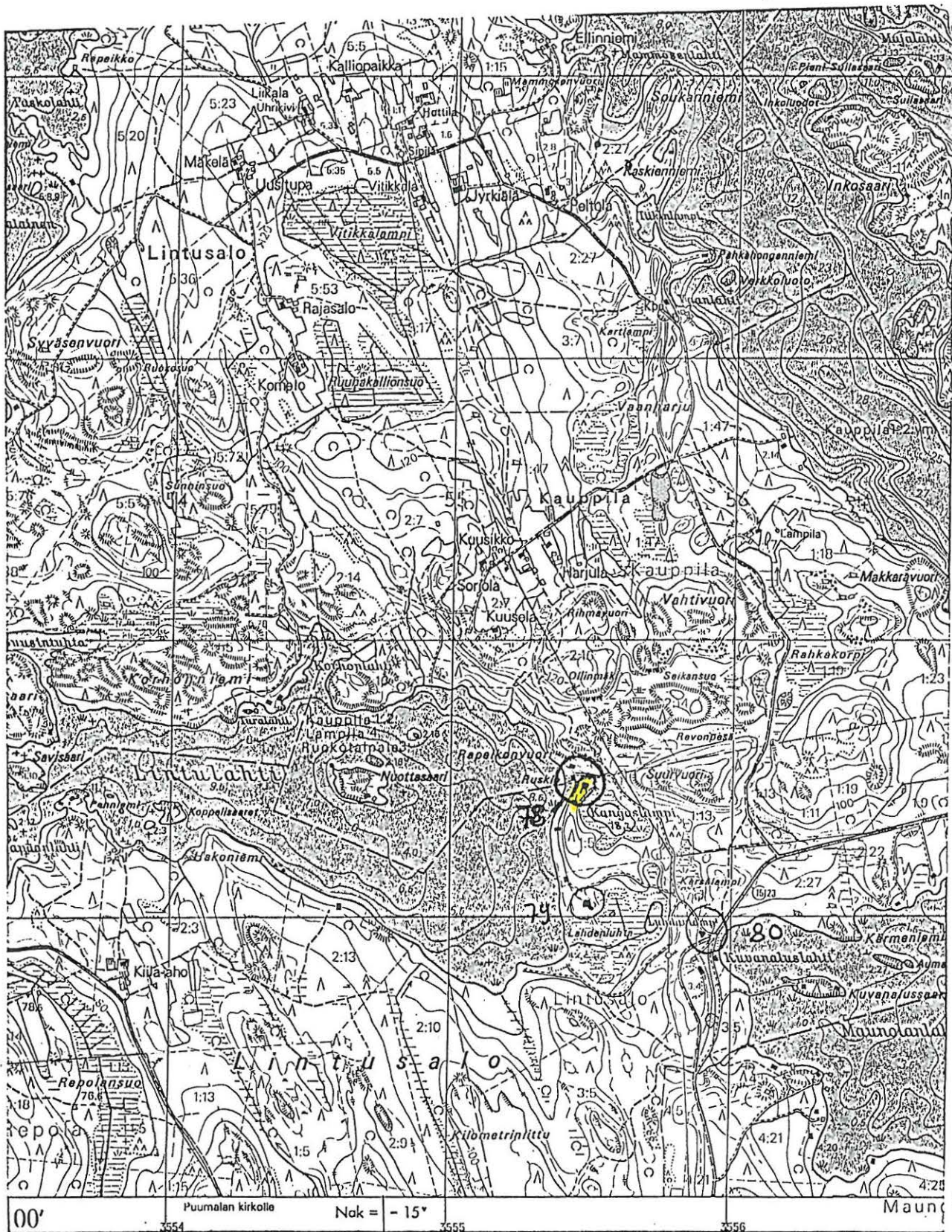
Kunta: PUUMALA Nimi : Kangaslampi	Kylä: Lintusalo Inv.nro: 78
Mj.tyyppi: Asuinpaikka Ajoitus : Kivikautinen	Luokka: 2
Kartta: 3143 05 Koordinaatit: Tarkkuus: +- X: 6811 48 Y: 3555 48 Z: 81 Z2: 82 Ala: m ²	
Kunto : 1 (1=hyvä, 7=tuhottu) Uhanalaisuus: 1 (1=ei, 3=on)	
mahdollinen asumuspainanne, keramiikan muru	
Tutkija: Jussila Timo	inventointi kk/vv 8/1991
Tila: Sipilä , 623 422 0001 0005 (kunta kylä tila talo)	
Omistaja : Sipinen Aarne	
Osoite : Lintusalo, 52200 Puumala	
Löydöt:	
Km: 27010:1 SAVIASTIANPALA	1 kpl
Km: 27010:2 KVARTSI-ISKOKSIA	2 kpl

#

Paikka sijaitsee Puumalan kirkolta 15.1 km SW. Lintusalon Lintulahden pohjukassa, itärannalla, Kangaslammen NW puolisella kapealla kannaksella, Rapeikonvuoren S-puolella.

JUSSILA 1991:

Paikka on suojaista. N- ja E-puolella on korkea kalliomäki ja S- puolella harju. Ranta nousee loivasti Saimaasta. Havaitsin lähellä kannaksen lakea asumuspainanteen tapaisen. koekuopassa havaitsin likamaata. Löysin pienen keramiikan murun, sekä kvartseja. Selvä asuinpaikka. Tein useita kuoppia alueella, mutta vain yhdestä löytöjä. Suppea paikka, myös topografialtaan.



4

6810

Kunta: PUUMALA	Kylä: Lintusalo
Nimi : Lahdenluhta	Inv.nro: 79

Mj.tyyppi: Asuinpaikka	Luokka: 2
Ajoitus : Kivikautinen	
Kartta: 3143 05	Koordinaatit: Tarkkuus: +- X: 6811 05 Y: 3555 49 Z: 80 Z2: 80 Ala: 2000m ²
Kunto : 1 (1=hyvä, 7=tuhottu)	Uhanalaisuus: 1 (1#ei, 3#on)
Koskematon alue, muinainen niemennokka lahden pohjukassa Mäntykangas, harjun matala eteläkärki, nyt suon laidalla	
Tutkija: Jussila Timo	inventointi kk/vv 8/1991
Tila: Jyrkiälä , 623 422 0002 0027 (kunta kylä tila talo)	
Omistaja : Reponen Matti Mikael	
Osoite : Lintusalo, 52200 Puumala	
Löydöt:	
Km 27011:1	SAVIASTIAN REUNAPALA 1 kpl
Km 27011:2	SAVIASTIAN PALOJA 2 kpl
Km 27011:3	KVARTSI-ISKOS 1 kpl

#

Paikka sijaitsee Puumalan kirkolta 15.4 km SW. Lintusalon Lintulahden pohjukassa, itärannalla, Lahdenluhdan suon pohjoispuolella, Luhdanlammesta 200 m W, Lintulahdesta 100 m E, olevan hiekkaisen harjunpään kärjessä, mökkitieltä 60 m S ja suolla olevasta ladosta 90-100 m WNW.

¹
JUSSILA 1990:

Asuinpaikan alue on vielä täysin koskematonta mäntykangasta. Metsä on alueella hyvin hoidettua ja maasto erittäin siistiä ja komeata. asuinpaikan N-puolella on harju tai deltamuodostuma, joka kohoaa kymmenisen metriä asuinpaikkatason yläpuolelle. paikka on muinoin ollut kapea niemi. Maaperä alueella on lajittunut hiekka ja hienohiekka. Asuinpaikka lienee suppea. Muutamista lähistölle tekemistäni kuopista ainoastaan yhdestä sain löytöjä. En havainnut paikalla asumuspainanteita tms.

Tässä olisi erinomainen häiriintymätön suppea asuinpaikka, jonka voisi kaivaa kokonaisuudessaan. Myöskin ajoitus on mielenkiintoinen.



Puumalan kirkolle	Nok = - 15°		Maunola:	
3554	3555	3556	3557	

Kunta: PUUMALA	Kylä: Lintusalo
Nimi : Kuvanaluslahti	Inv.nro: 80

Mj.tyyppi: Asuinpaikka	Luokka: 2	
Ajoitus : Kivikautinen		
Kartta: 3143 05	Koordinaatit:	Tarkkuus: +- X: 6810:93 Y: 3555 90 Z: 80 Z2: 82 Ala: 10000m ²
Kunto : 2 (1=hyvä; 7=tuhottu)	Uhanalaisuus: 2 (1=ei, 3=on)	
Likamaata. Asuinpaikkaa kahdella korkeustasolla ? Hiekkakangas, harjun kuve, jyrkkä ranta, maantien runtelema		
Tutkija: Jussila Timo	inventointi	kk/vv 8/1991
Tila: Harjula	, 623 422 0002 0027	(kunta kylä tila tälo)
Omistaja : Reponen Matti Mikael		
Osoite : Lintusalo, 52200 Puumala		
Löydöt:		
Km: 27012:1	SAVIASTIAN PALA	1 kpl
Km: 27012:2	PALANUTTA LUUTA	3 kpl
Km: 27012:3	KVARTSI-ISKOKSIA	10 kpl
Valokuvat:		
SlnMus	807:1 dia	asuinpaikka yleis.

#

Paikka sijaitsee Puumalan kirkolta 15.4 km SW. Lintusalossa, Maunolanselän ja Lintulahden välisen kannaksen itärannalla, Maunolaan menevän maantien NW-puolella, vanhasta koulusta 100 NNW.

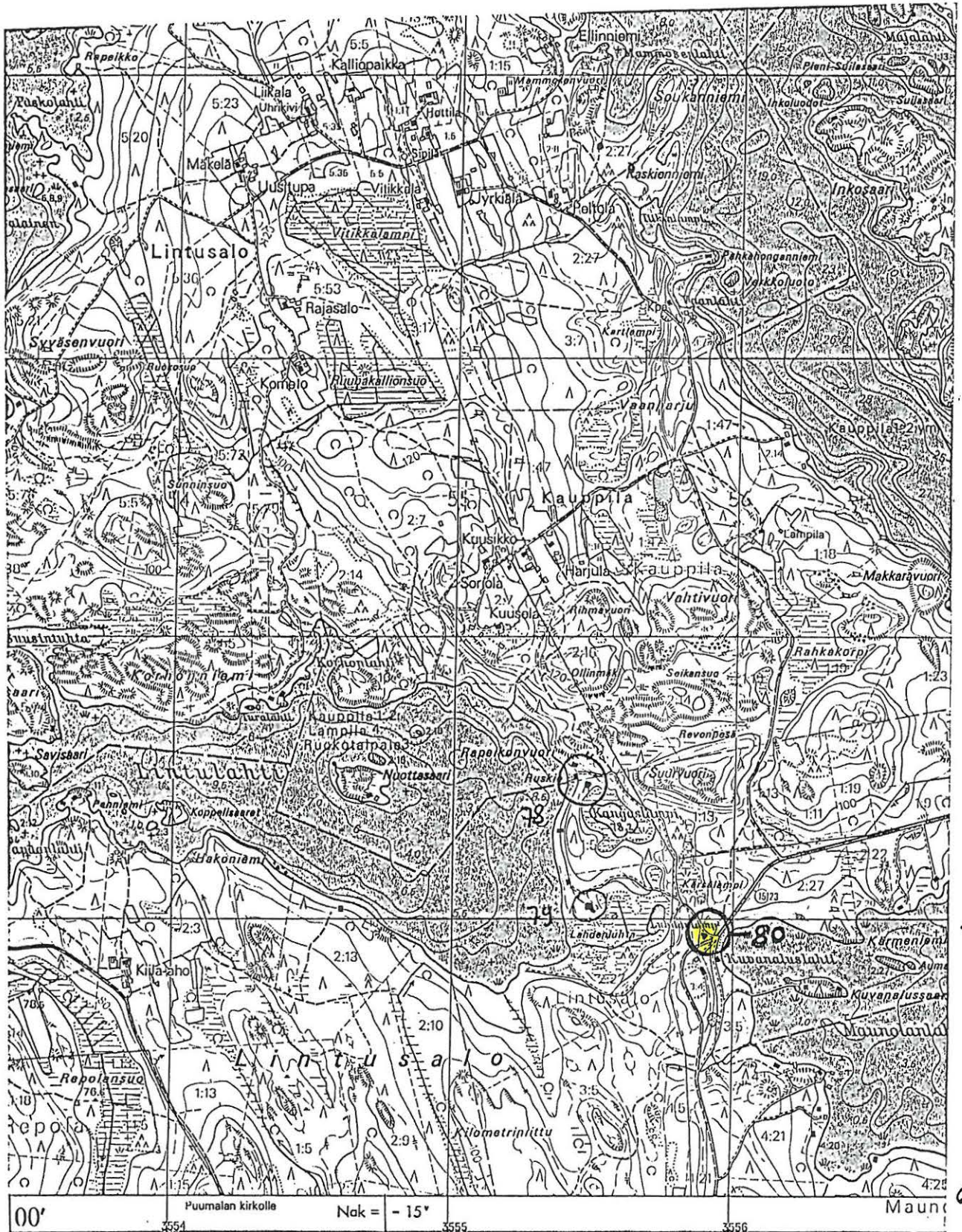
JUSSILA 1991:

Kuvanaluslahden länsipuolella Puumalasta tuleva maantie nousee jyrkästi harjun päälle. Tien NW-puolella on harjun kupeessa pari eri korkeudella olevaa tasannetta. Poimin löytöjä tien ojasta, kohdalta missä tie leikkaa näitä tasanteita. Ylemmälle tasanteelle tekemistäni koekuo-
pista löysin kvartseja, sekä havaitsin likamaata. Löydöt tulivat NW-suuntaan menevän metsätien länsipuolelta.

Vähäisten havaintojen perusteella "aktiivisin" asuinpaikan osa on noin 83 m mpy tasanteella, mutta löytöjä tuli myös n.1.5-2 m alemmalta tasanteelta.

Osa asuinpaikasta on tuhoutunut tien alle, mutta suurin osa on vielä täysin kajoamattomassa ti-
lassa.

Tutkin laajalti ympäristöä koekuopin, erityisesti alueen pohjoispuolista osaa, lahden N-rannalla, missä on hienot rantatörmät. En kuitenkaan saanut enempää havaintoja esihistoriasta.



6810

Kunta: PUUMALA Nimi : Riutanniemi	Kylä: Kauppila Inv.nro: 81	
Mj.tyyppi: Asuinpaikka Ajoitus : Kivikautinen	Luokka: 2	
Kartta: 3143 05 X: 6814 10	Koordinaatit: Y: 3551 60 Z: 79 Z2: 80	Tarkkuus: +- Ala: m ²
Kunto : 3 (1=hyvä, 7=tuhottu)	Uhanalaisuus: 2 (1=ei, 3=on)	
kvartsia kahdelta eri tasolta, vaikeaselkoinen paikka loivasti kohoava ranta, kallion kuve, hiekkaa.		
Tutkija: Jussila Timo	inventointi	kk/vv 8/1991
Tila: Harjula	, 623 410 0002 0014	(kunta kylä tila talo)
Omistaja : Korhonen Heino Albin		
Osoite : Kauppila, 52200 Puumala		
Löydöt:		
Km: 27013:1	KVARTSI-ISKOKSIA	23 kpl
Km: 27013:2	KVARTSI-ISKOKSIA	3 kpl

#

Paikka sijaitsee Puumalan kirkolta 15.4 km SW. Lietveden SW- puolella, Jänisvirran W-puolella olevan Riutanniemen S-rannalla, Vuorenvarjonniemen kärjestä 610 m NE, Riutanniemen SE-kärkeen vievän mökkitien päästä (hiekkakuopasta) 260 m W, tien alla ja S-puolella, kalliopaljastuman SW-puolella.

JUSSILA 1991:

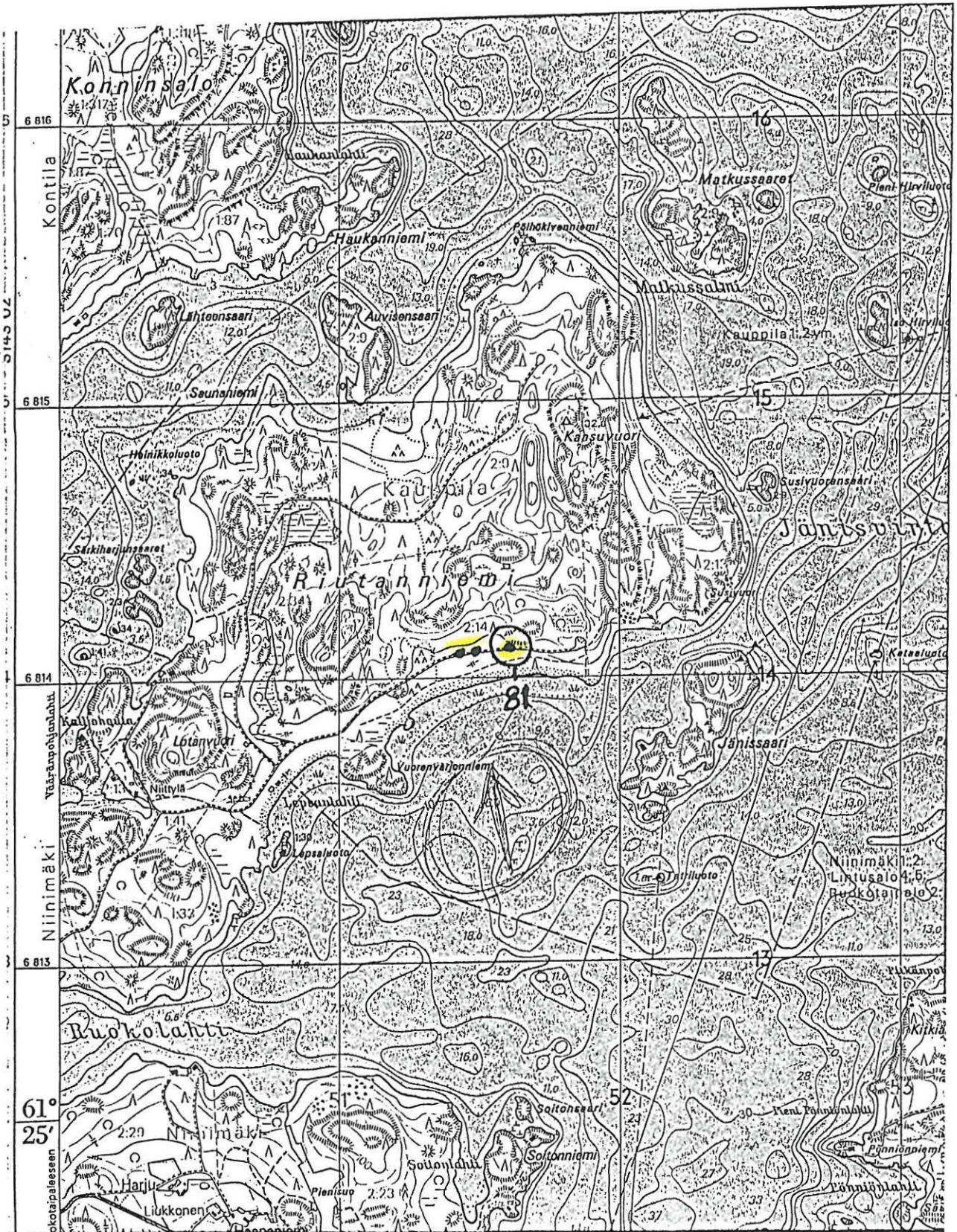
Riutanniemen eteläranta on yhtä hiekkarantaa. Ranta kohoaa loivasti pohjoiseen. Loivalla rinneellä on havaittavissa pari matalaa ja epäselvää rantavallia. Niemen etelärinteellä on paljon sopukoita ja matalia terasseja, jotka olisivat sopivia kivikautiselle asuinpaikalle. Niemen länsiosa on taasen hyvin kivistä ja maaperä muuttuu soraiseksi. Tutkin laajalti aluetta ja tein sinne tänne muutamia koekuoppia. Varsinkin mökkitien itäpään, hiekkakuopan läheinen alue on topografialtaan oiva. Täällä mökkien N-puolella on hieno, laakea jyrkkärantainen terassi n. 80 m:n tasolla. Lukuisista tuulenskaadoista tekemiäni havaintojen perusteella paikalla ei ole hajuakaan esihistoriasta. Sen sijaan tästä terassista länteen, kalliopaljastuman SW-puolelta löysin tien penkasta penkomalla kvartseja. Kvartsit olivat suppealla alalla, n. 10 m matkalla, tien eteläpuolella. Paikalla on tuskin havaittava matala muinaisrantatörmä. Havaitsin myös likamaata. Parin kymmenen metrin päässä olevan kalliopaljastuman jyrkässä seinämässä havaitsin kvartsijuonteen, josta saattoi pienellä vaivalla naputella puoliksi irtonaisia kvartsikimpaleita. Lienevätkö kvartsi

täältä? Suurinta osaa löytämistäni kvartseista on selvästi isketty. Myös likamaa viittaa ihmistointaan.

Havaitsemani asuinpaikka saattaa jatkua alemmas etelään. Tällöin kyseessä saattaisi olla jo kivikautta nuorempi asuin- tai leiripaikka. Muutamasta harvasta koekuopasta en kuitenkaan saanut varmoja todisteita.

Löysin edellä kuvatusta löytöpaikasta n. 150 m länteen tien N- puolisesta ojasta muutaman kvartsin. Näiden kvartsien löytöpaikka on selvästi alemmalla tasolla kuin edellinen löytöpaikka.

Alue on laaja ja vaikeaselkoinen, jossa ei ole selviä ranta pintoja opastamassa. Muinaisranta on ollut matala ja loiva. Toisaalta alue on ollut suojaisa. Paikalla voisi ehkä tehdä tarkemman systemaattisen prospektoinnin, koska on viitteitä siitä, että alueelta saattaisi löytyä kaivattuja pronssi-rautakauteen ajoittuvia muinaisjäännöksiä.



Kunta: PUUMALA
Nimi : Rokansaari

Kylä: Rokansalo
Inv.nro: 82

Mj.tyyppi: **Asuinpaikka**
Ajoitus : **Kivikautinen**

Luokka: 2

Kartta: 3143 05 Koordinaatit: Tarkkuus: +-
X: 6816 62 Y: 3555 22 Z: 80 Z2: 81 Ala: m²

Kunto : 1 (1=hyvä, 7=tuhottu) Uhanalaisuus: 1 (1#ei, 3=on)

Epämääräinen paikka, pikaisten havaintojen perusteella
Hiekkakangas, muinainen rantaterassi, eteläranta

Tutkija: Jussila Timo	inventointi	kk/vv	8/1991
Tutkija: Koponen Martti	inventointi	kk/vv	8/1991

Tila: Ristiniemi , 623 436 0001 0004 (kunta kylä tila talo)
Omistaja : Varala, Risto veli
Osoite : Kyllikinkatu 4, 53900 Lappeenranta 90

Löydöt:

Km 27014:1 KVARTSI-ISKOKSIA 7 kpl

#

Paikka sijaitsee Puumalan kirkolta 11.0 km SW. Rokansaaren SW- kärjen itäosasta, Pöllönluotoa vastapäisessä niemessä, Suurenkivenniemestä 220 m NE ja Taipaleenlahden-Suurijärven uomasta 180 m S, isosta maakivestä n. 20-30 m W.

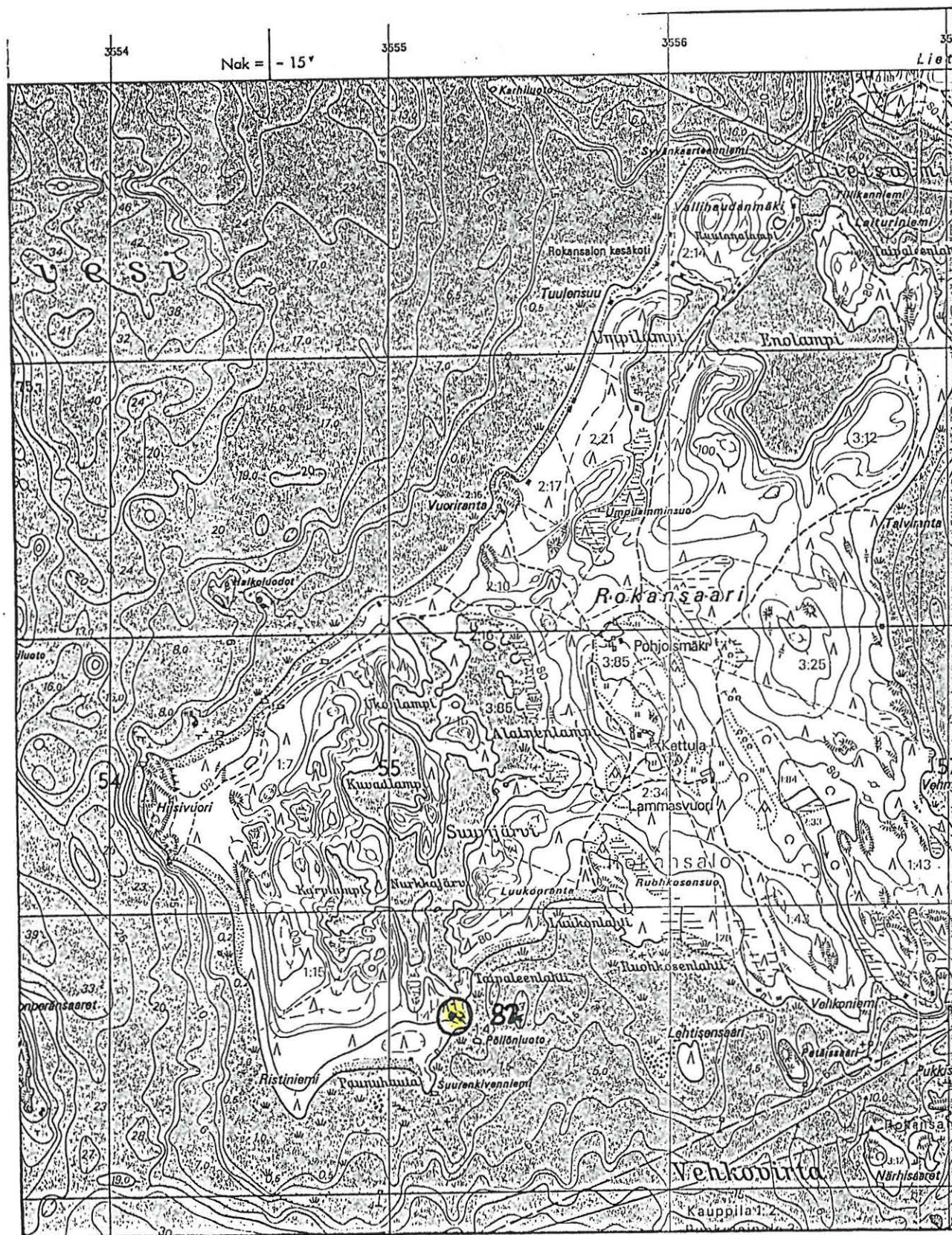
JUSSILA 1991:

Löysimme muinaisen rantaterassin päältä avoimesta metsätraktorin urasta muutamia epämääräisiä kvartseja. Olimme seurailleet uraa pitkin etelärantaa usean sadan metrin matkan, mutta ainoastaan tässä paikassa havaitsimme kvartseja. Kvartsit ovat valitettavan epämääräisiä. Emme kerenneet tutkimaan paikkaa tarkemmin, koska ilta alkoi tummua ja sopimamme venekuljetuksen hetki alkoi olla käsillä ja kävelymatkaakin oli vielä muutama kilometri noutopaikkaan.

Paikka on kuitenkin mitä sopivin kivikautiselle asuinpaikalle.

Tutkimme Koposen kanssa Rokansaaren länsirannat, mutta emme havainneet muualla mitään esihistoriaan viittaavaa, vaikka alueen topografia ja maaperä olisivat mitä otollisimmat pyyntikulttuurin asuinpaikoille. Toisaalta saari on kuitenkin hyvin karu, ja korkeamman veden aikana keskellä järvenselkää. Ei siis kuitenkaan mikään erityisen otollinen paikka elinkeinojen suhteen. Ehkäpä kuitenkin manteraalla on ollut paremmat elinolosuhteet, ilman saaren eristyisyyttä.

Tutkimamme alue on kuitenkin niin laaja, että harvako satunnainen koekuopitus edes kahden ihmisen voimin on kovin sattumanvarainen menetelmä mahdollisesti suppeiden pyyntipaikkojen toteamiseen. Alueella on useita komeita rantatörmä ja valleja monella tasolla.



6817

Kunta: PUUMALA
Nimi : Kaskienniemi

Kylä: Lintusalo
Inv.nro: 83

Mj.tyyppi: **Asuinpaikka**
Ajoitus : **Kivikautinen**

Luokka: 2

Kartta: 3143 05 Koordinaatit: Tarkkuus: +-
X: 6813 67 Y: 3555 60 Z: 80 Z2: 82 Ala: m²

Kunto : 2 (1=hyvä; 7=tuhottu) Uhanalaisuus: 1 (1=ei, 3=on)

Epämääräinen paikka, ei selvää asuinpaikkakohtaa !
Polveileva hiekkakangas, kuolleen jään alue, harju.

Tutkija: Jussila Timo inventointi kk/vv 8/1991

Tila: , 623 422 0002 0027 (kunta kylä tila talo)

Omistaja :

Osoite :

Löydöt:

Km: 27015:1 KVARTSIKAAVIN 1 kpl

Km: 27015:2 KVARTSI-ISKOKSIA 6 kpl

#

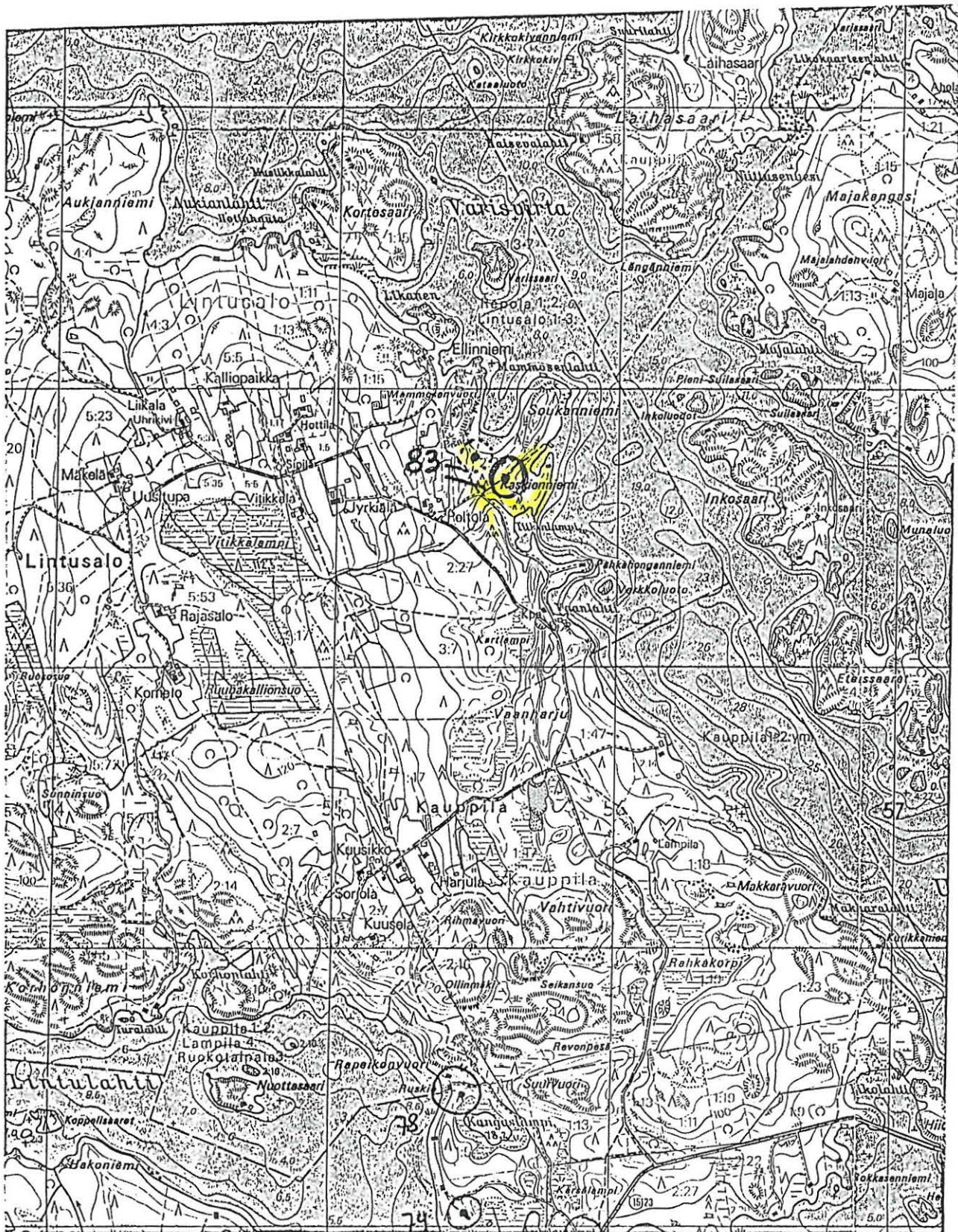
Paikka sijaitsee Puumalan kirkolta 13.1 km SW. Lintusalon N-osan itärannalla, Varisvirran länsirannalla, Soukanniemen SW- puolella, Tiikinlammesta n. 100 m N ja Peltolan talosta n. 230 m ENE.

JUSSILA 1991:

Kiusallinen paikka! Vietin alueella runsaan puolipäivää, tein koekuoppia, nuuskin tarkoin tuulenkaadot, konttasin teiden ja polkujen pinnat, mutta mitään selvää asuinpaikkakohtaa en saanut paikannettua. Löysin komean ja täysin selvän kvartsiakaapimen koordinaattien osoittamasta maastonkohdasta mökkitien pinnasta. Tältä kohtaa en sitten muuta löytänytkään. Vajaat sata metriä SW löysin muutamia epämääräisiä kvartseja tien pinnasta. Löytöalue on topografialtaan hyvin monipuolinen. Paikalla on isoja ja pieniä suppakuoppia, muinaisia lahdekkeita ja niemiä, terasseja ja törmii ristiin rastiin. maaperä on alueella hiekka ja sorainen hiekka.

Alueen NW-puolella, Mammosenlahden pohjukassa on hieno hiekkaranta, jonka eteläpuolella on komea muinaisranta ja sen päällä suojaisa rantaterassi, jossa maaperä on tasaista hiekkää. Täältä löysin polun pinnasta pari pientä kristallista kvartsin palaa, jotka saattavat olla iskoksia. Koekuoppitus (yhden miehen harvahko satunnaismylläys) ei tuottanut mitään tulosta.

En siis saanut paikannettua selvää asuinpaikkakohtaa tältä laajalta alueelta. Asuinpaikka aluella kuitenkin varmasti on. Paikka pitäisi systemaattisesti prospektoida, ennenkuin aluetta ryhtyy rauhoittamaan.



6813

mj. rek. 623 04 0023

Kunta: PUUMALA
Nimi : Hakosalmi

Kylä: Sopala
Inv.nro: 84

Mj.tyyppi: Hajalöytöpaikka	Luokka: 2	
Ajoitus : Kivikautinen		
Kartta: 3143 12	Koordinaatit:	Tarkkuus: +- Ala: m ²
X: 6828 17	Y: 3579 13	Z: 82 Z2: 84
Kunto : 6 (1=hyvä; 7=tuhottu)	Uhanalaisuus: 2	(1=ei, 3=on)
Muutama kvartsi mökkiteiden risteyksestä Kivinen jyrkkärantainen moreeni, rantakerrostumahiekka		
Tutkija: Jussila Timo	inventointi	kk/vv 8/1991
Tila:	, 623 441 0001 0004	(kunta kylä tila talo)
Omistaja :		
Osoite :		
Löydöt:		
Km: 27016:1	KVARTSI-ISKOKSIA	3 kpl

#

Paikka sijaitsee Puumalan kirkolta 16.7 km E, Viljakansaaren SE- osassa, Hakosaaren NE-puolella, Riihonlahden N-rannalla, Kuusilahden NW-rannalla, Hakosalmen NW-puolella, mökkiteiden risteyksessä.

JUSSILA 1991:

Alueen maaperä on kivistä ja moreenista, hyvin jyrkkärantainen topografia. Löytökohdalla on jyrkän rantatörmän päällä kallioiden kupeessa paksu rantahiekkakerrostuma. Tämän hiekkakerrostuman päälle on raivattu mökkitie ja niiden risteys varsin kovakouraisesti. Löysin tien pintaa raaputtamalla ison kvartsinmurikan, mahdollisen ytimen, sekä pari pientä iskoksen tapaista. Mitään muuta esihistoriaan viittaavaa en havainnut, joten paikka jääköön hajalöytökohteeksi. Tutkin laajalti varsin mielenkiintoisen tuntuista ja monipuolista ympäristöä, mutta tuloksetta.

