

Pyhtään muinaisjäännösten inventointi

Maarit Suni 1975

Pyhtään muinaisjäännösten inventointi

Keväällä 1975 sain museoviraston esihistorian toimistolta tehtäväkseni suorittaa kiinteiden muinaisjäännösten inventoinnin Pyhtään kunnassa. Työhön tarvittavat varat myönsi Kymenlaakson seutukaavaliitto, jonka pyynnöstä työ tehtiin.

Koottuani museoviraston esihistorian toimiston arkistosta kaikki mahdolliset ennakkotiedot kyseisen alueen muinaisjäännöksistä ja irtolöydöistä suoritin varsinaisen maastotyön loka-marraskuussa 1975. Inventoin kunnan järjestelmällisesti kylä kylältä tarkastaen aiemmin tunnetut muinaisjäännökset sekä etsien mahdollisuuksien mukaan uusia mm. korkeuskäyriä seuraillen ja tieleikkauksia ja lukemattomien hiekkakuoppien reunoja tutkien. Lisäksi tarkastin yksittäisten esineiden löytöpaikat ja niiden lähiympäristön sekä paikkakuntalaisten antamat muinaisjäännöksiä koskevat vihjeet. Valitettavasti saaristosta sain tutkittua vain mannerta lähinnä olevat saaret syysmyöhäisten olosuhteiden vuoksi. Niinpä Kaunissaari, Mustaviiri ja Långön jäivät tarkastamatta, vaikka niillä tiedetään olevan ryssänuuneja ja jatulin-tarha (Mustaviiri).

Varsinaista inventointikertomusta en ole kirjoittanut, vaan olen laatinut erilliset luettelot kiinteistä muinaisjäännöksistä ja paikallistetusta irtolöydöistä sekä luettelon niistä esineistä, joiden löytöpaikkaa en saanut selville. Luetteloihin liittyvät peruskartat karttamerkintöineen sekä 14 kuvataulua.

Liitteet 1 - 14 ovat kuvatauluja, joissa ovat valokuvat negatiiveista ff. 45362 - 45445.

Liitteet 15 - 22 ovat inventointiluetteloon liittyviä peruskartta-lehtiä.

15.	Peruskartta	3023 04	Mustaviiri	1:20 000	painettu	1967
16.	"	3023 06	Pyhtää	"	"	"
17.	"	3023 08	Kaunissaari	"	"	"
18.	"	3023 09	Heinlahti	"	"	"
19.	"	3024 04	Ruotsinpyhtää	"	"	"
20.	"	3024 05	Raussila	"	"	"
21.	"	3024 07	Pernoo	"	"	"
22.	"	3024 08	Huruksela	"	"	"

Karttamerkkien selitykset:

- ////// kivekautinen asuinpaikka
- muu kiinteä muinaisjäännös
- ◉ irtolöytö

Helsingissä 23.4.1976

Maarit Suni

Maarit Suni

Kymenlaakson esihistorialliset kohteet

P Y H T Ä Ä

1. M u s t a v i i r i

Jatulintarha. I.

Suurahvenkoski. Mustaviiri 1²⁰. Salli Tiusanen, Pekka Korpinen.

3023 04 MUSTAVIIRI

x = 6685 40, y = 478 17, z = 6

Jatulintarha, joka sijaitsee Mustaviirin pohjoisrannalla tasaisella kalliolla, on halkaisijaltaan 11-12 m, 12-kehäinen sekä rakennettu 10-15 cm:n mittaisista kivistä (Erä-Eskon tark. kert. 1969). Toistaiseksi tarha on hyvin säilynyt.

Tark. Erä-Esko 1969.

2. H a k a m a a

Röykkiö. I.

Länsikirkonkylä. Hakamaa 16. Arvi Naskin perikunta.

3023 06 PYHTÄÄ

x = 6706 44, y = 475 20, z = n. 8

Pyöreä, halkaisijaltaan noin 3 m ja korkeudeltaan noin 50 cm oleva sammaloitunut röykkiö sijaitsee loivasti kumpareisessa metsässä, jonka maaperä on erittäin kivikoinen. Röykkiö on hyvin säilynyt ja selvästi maastosta erottuva.

Tark. Keskitalo 1971, inv. 1975.

3. K a u n i s s a a r i

Ryssänuuneja. Historiallinen aika. I.

Kaunissaari.

3023 08 KAUNISSAARI

koordinaatit: tarkkaa sijaintia ei tiedetä.

Saaren itärannalla olevalla Lähteenmäellä on Groundstroemin mukaan 10 uunimaista latomusta ns. ryssänuunia. Paikalla ei ole käyty, joten tarkka sijainti on epäselvä. Inv. Groundstroem 1938.

4. L i l l a K r o k ö

Pronssikautinen röykkiö. I.

Purola. Bergudd 2⁶⁶. Eeva Sjögren.

3023 08 KAUNISSAARI

x = 6699 91, y = 482 18, z = 25

Röykkiö sijaitsee korkean tasalakisen ja paljaan kallion laella olevassa matalassa syvennyksessä. Se on hajotettu; osa kivistä on vieritetty alas kallion halkeamaan. Halkeaisija on noin 6 m.

Inv. Groundstroem 1938, inv. 1975.

5. L å n g ö n

Ryssänuuneja. Historiallinen aika. I.

Malmi. Pasi 1²¹. Eero Pasi.

3023 08 KAUNISSAARI

x = 6696 20, y = 480 40, z = 5 (eivät tarkistettuja)

Ryssänuunit sijaitsevat Långön saaren pohjoisrannalla. Paikalla on 8 ryssänuunin ryhmä, joista vain yksi on kokonaan säilynyt (Groundstroem, inv. kert. s. 6).

Inv. Groundstroem 1938.

6. H a u t a h a r j u

Neljä pronssikautista röykkiötä. I.

Siltakylä. Hautaharju 11⁵¹. Pyhtään kunta.

3023 09 HEINLAHTI

$x = 6707\ 72$, $y = 486\ 66$, $z = 15$

Röykkiöt sijaitsevat kivikkoisen, mäntyjä kasvavan mäen etelärinteessä. Ne ovat lähes länsi-itäsuuntaisessa rivissä. Kolme röykkiötä on aivan kiinni toisissaan ja niitä on kaiveltu, joten on vaikeaa erottaa niitä toisistaan. Niiden yhteispinta-ala on noin 11 x 7 m. Neljäs röykkiö on hieman muista erillään ja koskematon. Sen halkaisija on noin 4 m ja korkeus noin 50 cm.

Tark. Laaksonen 1967, inv. 1975.

7. H a u t a h a r j u

Ryssänuuni. Historiallinen aika. I.

Siltakylä. Hautaharju 11⁵¹. Pyhtään kunta.

3023 09 HEINLAHTI

$x = 6707\ 86$, $y = 486\ 75$, $z = n. 15$

Ryssänuuni sijaitsee erittäin kivikkoisen, mäntymetsää kasvavan mäen itärinteessä. Se on tehty suurista luonnonkivistä. Kattona ollut laakakivi on hajonnut ja pudonnut uunin pohjalle. Uuni on sisämitoiltaan noin 100 x 50 x 60 cm.

Inv. 1975.

8. H e v o s s a a r i

Pronssikautinen röykkiö. I.

Heinlahti. Saarela 6⁵⁵. Pauli Toivonen.

3023 09 HEINLAHTI

$x = 6705\ 50$, $y = 487\ 52$, $z = 15$

Laajuudeltaan noin 4,5 x 3 m oleva rökkiö sijaitsee paljaalla, jyrkkäreunaisella kalliolla. Se on melko hyvin säilynyt (jonkin verran kiviä on vierinyt etäämmälle) ja varustettu rauhoituslaatalla.

Inv. Groundstroem 1938, tark. Hirviluoto 1962, inv. 1975.

9. H i i d e n k a l l i o

Pronssikautinen rökkiö. I.

Purola. Tuomela 3⁷⁵. Olavi Tuomela.

3023 09 HEINLAHTI

$x = 6702\ 63$, $y = 482\ 76$, $z = 15$

Rökkiö sijaitsee laakean, sammaloituneen kallion korkeimmalla kohdalla. Se on hyvin säilynyt ja varustettu rauhoituskilvellä. Rökkiön halkaisija on noin 12 m.

Inv. Groundstroem 1938, tark. Hirviluoto 1962, inv. 1975.

10. K o k k o v u o r i

Pronssikautinen rökkiö. I.

Heinlahti. Myyry 6²⁴⁴. Pentti Myyry.

3023 09 HEINLAHTI

$x = 6705\ 26$, $y = 488\ 88$, $z = 39$

Rökkiö sijaitsee korkean, paljaan kallion laella.

Rökkiön halkaisija on noin 8 - 10 m, mutta se on erittäin pahasti tuhottu. Kiviä on poistettu keskeltä ja ladottu muuriksi rökkiön eteläreunaan.

Inv. Groundstroem 1938, tark. Hirviluoto 1962, inv. 1975.

11. L o v i s t e i n i n v u o r i

Kaksi pronssikautista röykkiötä. I.

Purola. Rapakivi 13⁵². Oskar Heikkilä.

3023 09 HEINLAHTI

x = 6702 62, y = 483 64, z = n. 10

a) Pienellä kallionnyppylällä sijaitsevan röykkiön korkeus on noin 180 cm ja halkaisija noin 10 m. Se on hyvin säilynyt ja varustettu rauhoituslaatalla.

b) Edellisestä noin 6 m etelään on toisen, erittäin pahoin tuhoutuneen röykkiön jäänteet.

Inv. Groundstroem 1938, tark. Hirviluoto 1962, inv. 1975.

12. V ä l i m e t s ä

Kivikautinen asuinpaikka? II.

Pyhtään Harjunkylä. Hiekkakuoppa, jonka reunalta kvartsi-iskokset on löydetty, on valtion lunastama. Ympäröivän metsän omistaa Oy Ahlström ab, rek. n:o 4³¹.

3024 04 RUOTSINPYHTÄÄ

x = 6716 58, y = 476 32, z = n.25

Korkea hiekkaharju, jonka eteläreunaan on koverrettu hiekkakuoppa. Kvartsi-iskokset löytyivät kyseisen kuopan reunasta. Maaperä paikalla on soraa. Hiekkakuopan pohjoispuolella on tasanne, jossa on vielä mahdollista kivikautista asuinpaikkaa jäljellä.

Löydöt: kvartsi-iskoksia (KM 19772:1)

Inv. 1975.

13. K i n t t u m ä k i

Kivikautinen asuinpaikka. Kampakeraaminen aika. II.

Hirvikoski. Soininsuo 6²⁰. Lasse Yrjölä.

3024 05 RAUSSILA

$x = 6720\ 10$, $y = 478\ 95$, $z = n. 25$

Metsää kasvava sorarinne, jossa on matalia hiekkakuoppia. Maaperä on hienoa hiekkaa. Nykyisin paikalla on läpipääsemätön vesaikko ja kuusikko. Hiekkakuoppia ei ole käytetty viime vuosina.

Kaivaus, Ailio 1910

Löydöt: keramiikkaa, kiviesineitä (KM 5681:1-36, 13919:2-4, 13557:1-2).

Inv. Groundstroem 1938, tark. Salo 1953, inv. 1975.

14. P a l o n m ä k i

Kivikautinen asuinpaikka. Kampakeraaminen aika. II.

Hirvikoski. Heikkilä 1¹. Erkki ja Tapio Heikkilä.

3024 05 RAUSSILA

$x = 6722\ 18$, $y = 479\ 74$, $z = n. 20$

Esineet on poimittu pienen perunapellon pinnalta. Pelto sijaitsee Kymijoen rannalla korkean mäen pohjoisrinteellä. Maaperä paikalla on hienoa hiekkaa.

Löydöt: keramiikkaa, kvartsi- ja pii-iskoksia (KM 19773:1-4)

Inv. 1975.

15. B j ö r k b a c k a

Kivikautinen asuinpaikka? II.

Siltakylä. Björkbacka 1²⁶. Stig Pellás.

3024 07 PERNOO

$x = 6711\ 31$, $y = 485\ 42$, $z = n. 30$

Metsää kasvava korkea mäki, jonka itärinteeseen on tehty

hiekkakuoppa. Sen reunamilta löytyi muutama kvartsi-iskos ja maaperä oli paikoin punertavaksi värjäytynyttä. Löydöt: kvartssia, kivilaji-iskos (KM 19774:1-2).

Inv. 1975.

16. Brunamossen 1

Kivikautinen asuinpaikka. Kampakeraaminen aika. II. Siltakylä. Västbroas 5¹³, Tjäder 1²⁸. Atle Broas, Svea Tjäder.

3024 07 PERNOO

x = 6711 90, y = 486 10, z = 15 -20

Pohjois-eteläsuuntainen soraharju Brunamossenin (Runamusan) pellon länsipuolella. Paikalla on laaja sorakuoppa-alue, jonka laidoilta, varsinkin länsipuolelta on runsaasti löytöjä. Asuinpaikka-alueen pituus on noin 500 m. Löydöt: keramiikkaa, taltta, kvartssia ym. (KM 18925:1-2, 19129:1-12, 19775:1-4).

Tark. Huurre 1973, inv. 1975.

17. Brunamossen 2

Kivikautinen asuinpaikka. Kampakeraaminen aika. II. Siltakylä. Västbroas 5¹³. Atle Broas.

3024 07 PERNOO

x = 6711 46, y = 486 24, z = n. 17,5

Hiekkainen metsäkumpare Brunamossenin (Runamusan) ja Karjasuon peltojen välissä. Esineet on poimittu kumpareen eteläpähän tehdyn hiekkakuopan reunoilta. Lounaispuolella virtaa Karjasuonviepä (kapea joki).

Löydöt: keramiikkaa, piitä, kvartssia (KM 19130:1-3,

19776:1-5).

Tark. Huurre 1973, inv. 1975.

18. B r u n a m o s s e n 3

Kivikautinen asuinpaikka. II.

Siltakylä. Västbroas 5¹³. Atle Broas.

3024 07 PERNCO

x = 6711 46, y = 486 08, z = 15 - 17,5

Karjasuonvievän lounaispuolella oleva hiekkakumpare, johon on kaivettu suuri hiekkakuoppa. Esineet on poimittu kuopan reunalta.

Löydöt: kvartssia, pii-iskos (KM 19777:1-3).

Inv. 1975.

Pyhtään esihistorialliset irtolöydöt

1. B l o m s t e r ä n g e n

kaksi silityskiveä (Munapirtin museossa)

Munapirtti. Blomsterbacka 2¹³. Leo Ögård, os. 49260 Munapirtti

3023 06 PYHTÄÄ

x = 6702 38, y = 479 56, z = n. 5

Löytöpaikka on alava, tasainen pelto Hinkapyöliin johtavan tien pohjoispuolella.

Tark. Europaeus 1921, inv. 1975.

2. S y d e r ä n g e n

silityskivi (KM 7902)

Munapirtti. Spjutnäs 2⁴⁶. Wilhelm Rasin perikunta, os. Kurt Rasi, 49260 Munapirtti

3023 06 PYHTÄÄ

x = 6702 36, y = 479 94, z = n. 5

Löytöpaikka on alava, tasainen pelto metsän keskellä.

Tark. Europaeus 1921, inv. 1975.

3. K l å s a r ö

vasarakirves (KM 5273), kivikirves (KM 9647)

Klåsarö. Välisaari 1³. Oy Stockfors ab, os. 49270 Pyhtää

3024 04RUOTSINPYHTÄÄ

x = 6713 54, y = 474 06, z = n. 14

Esineet ovat löytyneet Kymijoessa olevan Välisaaren pohjoispuolelta koskea perattaessa joesta.

Inv. 1975.

4. P a a s k o s k i

vasarakirves (KM 12558)

Klåsarö (Loosari). Oy Stockfors ab, os. 49270 Pyhtää.

3024 04 RUOTSINPYHTÄÄ

x = 6714 26, y = 472 86, z = n. 14

Esine on löytynyt Kymijoen Paaskoskesta tehtäessä paikalle uutta patoa.

5. A a l t o l a

a) 2 suippokantaista piikirvestä (KM 11004:1-2)

b) reiällisen kirveen puolikas (hävinnyt)

Länsimyllykylä. Aaltola 1¹⁵. Ilmari Aaltonen, os. Myllykylä, 49220 Siltakylä

3024 07 PERNOO

a) x = 6715 16, y = 481 78, z = n. 15

b) x = 6715 04, y = 481 96, z = n. 20

Esineet ovat löytyneet alavalta pellolta, jonka maaperä on savimultaa.

Inv. Groundstroem 1938, inv. 1975.

6. K a n k a a n h i e k k a h a r j u

poikkikirves (KM 13919:1)

Hirvikoski. Jakokunnan yhteinen hiekkakuoppa. Hirvikosken jakokunta, os. Hirvikoski, 49290 Vastila.

3024 07 PERNOO

x = 6718 72, y = 480 73, z = n. 30

Esine on löytynyt Kankaan hiekkakuopasta hiekanajon yhteydessä. Esine oli noin 2 m syvällä.

Inv. 1975.

7. L u o m a

jauhinkivi (KM 11003)

Myllykylä. Luoma 2¹⁷. Alpo Luoma, os. Myllykylä, 49220
Siltakylä.

3024 07 PERNOO

$x = 6712\ 91$, $y = 484\ 15$, $z = n. 5$

Esine on löytynyt pellon keskellä olevan pienen metsä-
saarekkeen eteläreunasta, paikalla sijainneen ladon edestä.
Inv. Groundstroem 1938, inv. 1975.

8. M e t s ä m a r t t i l a

vasarakirves (KM 17682)

Hirvikoski. Metsämarttila 2⁵. Uno Metsämarttila, os.
Hirvikoski, 49290 Vastila.

3024 08 HURUKSELA

$x = 6720\ 72$, $y = 482\ 82$, $z = 17-20$

Löytöpaikka on alava savipelto Kymijoen länsirannalla.
Inv. 1975.

9. R i i h i k a l l i o

reikäkivi (KM 10976)

Hirvikoski. Riihikallio 4⁵⁶. Viljo Kottila, os. 49290
Vastila.

3024 08 HURUKSELA

$x = 6722\ 33$, $y = 481\ 15$, $z = n.20$

Löytöpaikka on alava pelto Kymijoen eteläpuolella.
Inv. 1975.

Pyhtään esihistorialliset löydöt, joiden löytöpaikka on tuntematon:

1. KM 2346:136 kourutalтта
Löytynyt Itäkirkonkylästä.
2. KM 2346:135 tasataltta
Löytynyt Pyhtään kirkonkylästä.
3. KM 2346:134 tasataltta
Löytynyt sammalikosta Stockforsin alueelta Pyhtäältä.
4. KM 2346:137 kaksoistalтта
Löytynyt Stockfors - Klåsarön tilalta, Pyhtäältä.
5. KM 2346:146 kiviesine
Löytynyt Stor-Abborforsin kartanosta Pyhtään pitäjästä.
6. KM 3916:1 reikäkivi
Löydetty syksyllä 1900 Svarfvarsin talon maalta kauraa niitettäessä.
7. Borgå museum 2396 venekirveen puolikas
Löydetty Pyhtäältä.

Lisäys PYHTÄÄ

19. Kananiemenharju
Kivikautinen asuinpaikka. II.
kl Heinlahti (?)
tl Harjula 10:78
om Seppo Metsola os. Jäppilä 48410 Kotka 10 puh. 952-81824
peruskartta 3024 07 PERNOO
x= 6715 68, y= 487 10, z= 23-24
Kananiemenharjun keskivaiheilla, harjun korkeimmasta kohdasta luoteeseen, heti maantien itäpuolella. Loivasti länsilounaaseen viettävää rinnettä, maaperä hienoa hiekkaa. Löydöt äskettäin avatun n. 15 x 15 m kokoisen hiekkakuopan itäreunasta ja sen yläpuolelta kuoritun maan pinnalta. Yksi kvartsi myös tien reunasta hiekkakuopan eteläpuolelta. Löydöt: 4 keramiikan palaa, kvartsi- ja kivilaji-iskoksia KM 21711
Tark. T.Miettinen 1982.

20. Susikopinharju

Kivikautinen asuinpaikka. II.

kl Jonakorpi

tl RN:o 4:42

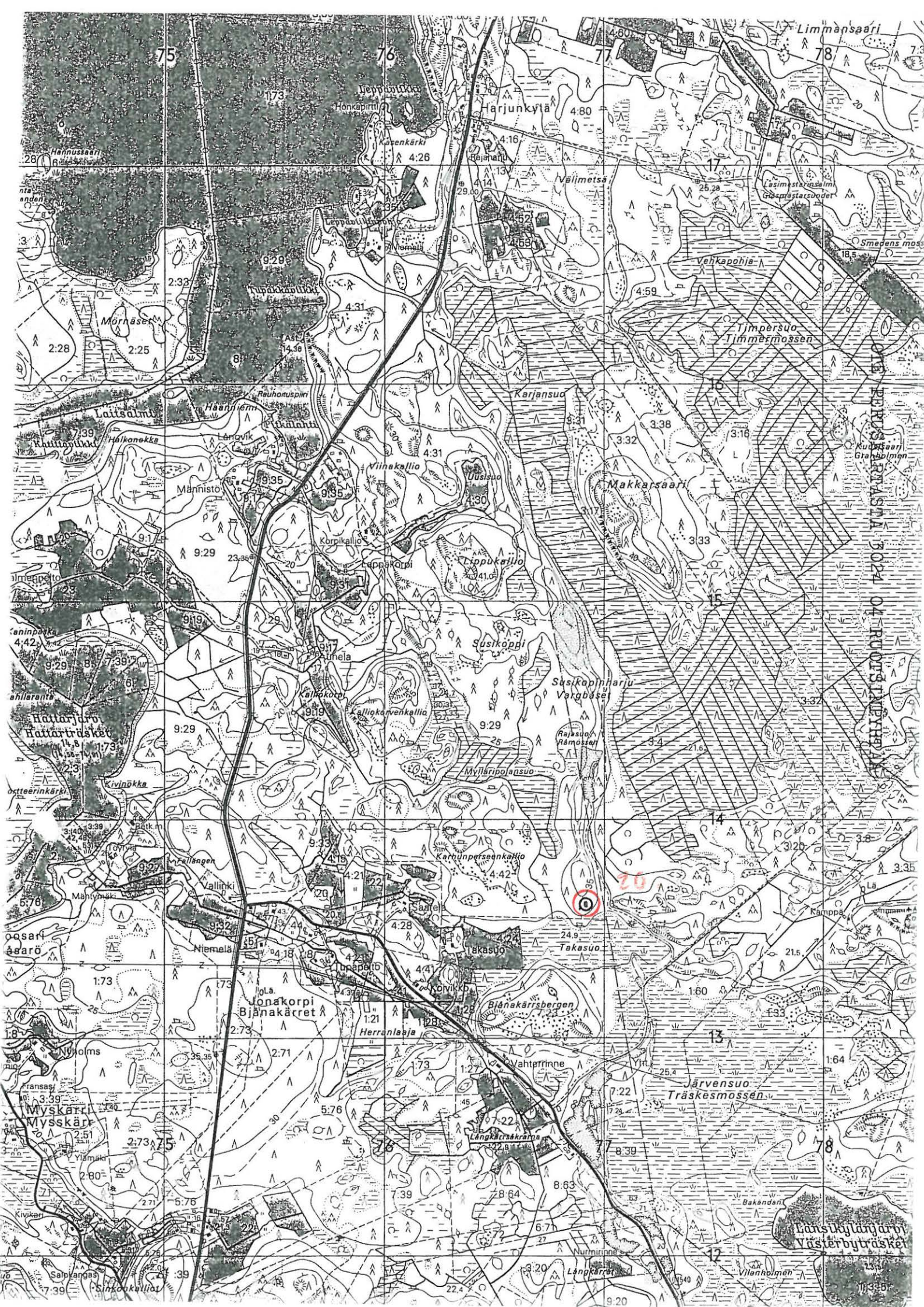
om Velj. Kaukasalo Ky, 49490 Neuvoton

PK 3024 04 RUOTSINPYHTÄÄ, x = 6713 60, y = 476 86, z = 30 - 35

Asuinpaikka sijaitsee harju eteläpäässä ja tuli esiin maanpintaa so-
ranottoa varten kuopittaessa

Löydöt: kvartsi-iskoksia

Tark. Timo Miettinen 1985



2. PYHTÄÄ LÄNSIKIRKONKYLÄ HAKAMAA

LIITE 1
INV. 1975



ff. 45362-45364

KUVA 1. PIRTINUORAAN JA RUKAAN JOHTAVIEN TEIDEN RISTEYKSESTÄ NOIN 120 M
ETELÄÄN OLEVA RÖYKKIÖ KUVATTUNA PÖHJOISESTÄ. RÖYKKIÖN HALKAISIJA ON NOIN
3 M, KORKEUS NOIN 50 CM.



ff. 45365-45367

KUVA 2. RÖYKKIÖ KIVIKKOISESSA METSÄSSÄ KUVATTUNA IDÄSTÄ.

MAARIT SUNI 1975

4. PYHTÄÄ PUROLA BERGUDD

LIITE 2
14.V.1975



ff. 45368-45370

KUVA 1. LILLA KROKÖN SAARESSA PRONSSIKAUTINEN RÖYKKIÖ, JONKA HALKAISIJA ON NOIN 6 M, SIJAITSEE KORKEAN, TASALAKISEN KALLION LAELLA, MATALASSA SYVENNYKSESSÄ. KUVA ON OTETTU LÄNNESTÄ.



ff. 45371-45374

KUVA 2. SAMA RÖYKKIÖ KUVATTUNA IDÄSTÄ. TAUSTALLA HÄÄMÖTTÄÄ MERI.

MAARIT SUNI 1975

6. PYHTÄÄ SILTAKYLÄ HAUTAHARJU



ff. 45375-45376

KUVA 1. NELJÄ VIEREKKÄISTÄ PRONSSIKAUTISTA RÖYKKIÖTÄ SII-
JAITSEE KIVIKKOISEN, MÄNTYJÄ KASVAVAN MÄEN ETELÄRINTEESSÄ.
RÖYKKIÖISTÄ KOLME ON PENGOTTU; NELJÄS ON KOSKEMATON, SAMMALEEN
PEITTÄMÄ. KUVA ON OTETTU POHJOISESTA.



ff. 45377-45378

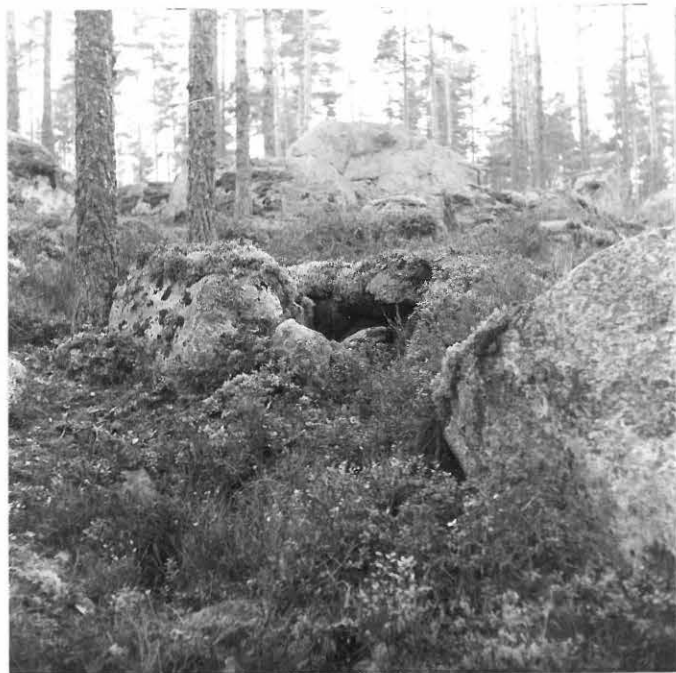
KUVA 2. RÖYKKIÖRIVI KUVATTUNA LÄNNESTÄ.
ETUMMAISENA ON KOSKEMATON RÖYKKIÖ.

7. PYHTÄÄ SILTAKYLÄ HAUTAHARJU



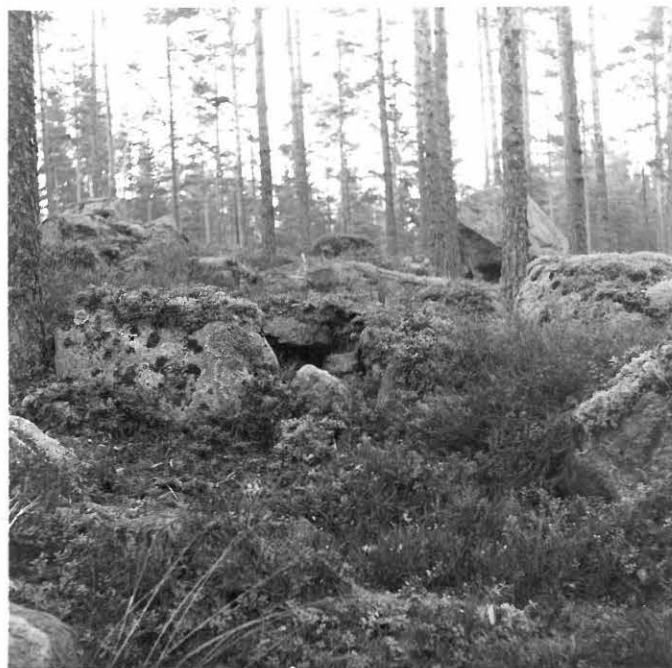
f. 45379 - 45380

KUVA 1. SUURISTA LUONNONKIVISTÄ LADOTTU SUORAKAITEEN MUOTOINEN RYSSÄNUUNI (SISÄMITOILTAAN NOIN 100 x 50 x 60 CM) KUVATTUNA IDÄSTÄ.



f. 45381

KUVA 2. RYSSÄNUUNI SIAITSEE ERITTÄIN KIVIKKOISEN, MÄNTYJÄ KASVAVAN MÄEN ITÄRINTEESSÄ. KUVA ON OTETTU IDÄSTÄ.



f. 45382

KUVA 3. SAMA KUIN VIERESSÄ KUVATTUNA ITÄKAAKOSTA.



f. 45383-45384

KUVA 1. PRONSSIKAUTINEN RÖYKKIÖ SIJAITSEE PALJAALLA, JYRKÄSEINÄISELLÄ KALLIOILLA HEVOSSAARESSA. RÖYKKIÖ ON KOOLTAAN NOIN 4,5×3 M. KUVA ON OTETTU LÄNSILOUNAASTA.



f. 45385-45386

KUVA 2. HYVIN SÄILYNYT RÖYKKIÖ ON KUVATTU ETELÄKAAKOSTA.



f. 45387

KUVA 3. RÖYKKIÖ KUVATTUNA LOUNAASTA.

9. PYHTÄÄ PUROLA TUOMELA



ff. 45388 - 45389

KUVA 1. HALKAISIJALTAAN NOIN 12 M OLEVA PRONSSIKAUTINEN RÖYKKIÖ SIJAITSEE HIIDENKALLIOILLA SUOMENLAHDEN RANNALLA. KUVA ON OTETTU POHJOISESTA.



ff. 45390 - 45391

KUVA 2. LAAKEAN, SAMMALOITUNEEN KALLION KORKEIMMALLA KOHDALLA SIJAITSEVA RÖYKKIÖ KUVATTUNA KAAKOSTA.



ff. 45392-45394

KUVA 3. PRONSSIKAUTINEN RÖYKKIÖ (SAMA KUIN KUVISSA 1 JA 2) ON KUVATTU
KOILLISESTA.

10. PYHTÄÄ HEINLAHTI MYYRY

LIITE 7
11.V.1975



ff. 45395-45398

KUVA 1. PRONSSIKAUTINEN RÖYKKIÖ SIJAITSEE KORKEAN, PALJAAN KALLION (KOKKOVUORI) LAELLA, SUOMENLAHDEN RANNALLA. KUVA ON OTETTU PÖHJOISESTA.



ff. 45399-45401

KUVA 2. RÖYKKIÖ ON TUHOTTU POISTAMALLA KIVIÄ KESKELTÄ JA LATOMALLA NIITÄ MUURIKSI REUNALLE. KUVA ON OTETTU LOUNAASTA.

MAARIT SUNI 1975

11. PYHTÄÄ PUROLA RAPAKIVI



ff. 45402 - 45404

KUVA 1. PRONSSIKAUTINEN RÖYKKIÖ, JONKA HALKAISIJA ON NOIN 10 M JA KORKEUS NOIN 180 CM, SIJAITSEE MEREN RANNALLA NS. LOVISTEININVUOREN RINTEESSÄ, PIENEN KALLION NYPPYLÄLLÄ, KUVA ON OTETTU ETELÄSTÄ.



ff. 45405 - 45406

KUVA 2. RÖYKKIÖ KUVATTUNA PÖHJOISESTA .



ff. 45407 - 45409

KUVA 3. RÖYKKIÖ ON KUVATTU LUOTEESTA.

13. PYHTÄÄ HIRVIKOSKI SOININSUO KINTTUMÄKI



ff. 45411-45412

KUVA 1. KIVIKAUTINEN ASUINPAIKKA SIJAITSEE KUVASSA NÄKYVÄN METSÄN REUNASSA, RINTEESSÄ, JOHON ON KAIVETTU MATALIA HIEKKAKUOPPIA. NUOLI OSOITTAÄ PAIKAN. KUVA ON OTETTU LOUNAAS-
TA.



f. 45413

KUVA 2. KINTTUMÄEN KIVIKAUTINEN ASUIN-
PAIKKA SIJAITSEE NUOLEN OSOITTAMASSA
PAIKASSA METSÄRINTEESSÄ ALAVAN PEL-
TOAUKEAN REUNASSA. KUVA ON OTETTU ETE-
LÄSTÄ.

14. PYHTÄÄ HIRVIKOSKI HEIKKILÄ



ff. 45414-45418

KUVA 1. KIVIKAUTINEN ASUINPAIKKA SIIJAISEE ETUALALLA OLEVALLA HIEKKAISILLA RINNEPELLOLLA. TAUSTALLA ALAVIEN PELTOJEN TAKANA VIRTAA KYMIJOKI. KUVA ON OTETTU ETELÄSTÄ.



ff. 45419-45422

KUVA 2. PALONMÄEN POHJOISRINTEESSÄ SIAITSEVA KIVIKAUTINEN ASUINPAIKKA KUVATTUNA LUO-
TEESTA.



ff. 45423-45424

KUVA 3. NUOLI OSOITTAASUINPAIKAN SIAINNIN RIN-
TEESSÄ. KUVA ON OTETTU POHJOISESTA.

15 PYHTÄÄ SILTAKYLÄ BJÖRKBACKA



ff. 45425-45427

KUVA 1. KUVAN VASEMMASSA LAIDASSA NÄKYVÄN HIEKKAKUOPAN REUNOILTA ON LÖYTÖNYT MUUTAMA KVARTSI- JA KIVILAJI-ISKOS SEKÄ PUNETAVAKSI VÄRJÄYTynyttä HIEKKAA. KUVA ON OTETTU ETELÄSTÄ.



ff. 45428-45429

KUVA 2. SAMA HIEKKAKUOPPA KUIN YLLÄ KUVATTUNA KOILLISESTA. PAIKKA ON KORKEAN MÄEN ITÄRINTEESSÄ.

16. PYHTÄÄ SILTAKYLÄ BRUNAMOSSEN 1



ff. 45430-45432

KUVA 1. OSITTAIN TUHOUTUNEEN KIVIKAUTISEN ASUINPAIKAN JÄÄNNÖKSET SIJAITSEVAT SUUREN, KUVASSA NÄKYVÄN HIEKKAKUOPAN REUNALLA. KUVA ON OTETTU KAAKOSTA.



ff. 45433-45434

KUVA 2. SAMA HIEKKAKUOPPA KUVATTUNA ETELÄSTÄ. ETUALALLA NÄKYVÄSTÄ KUOPAN REUNASTA ON LÖYTYNYT RUNSAASTI KERAMIKKAA. MAAPERÄ ON HIENOA HIEKKAA.

17. PYHTÄÄ SILTAKYLÄ BRUNAMOSSEN 2

LIITE 13
11.V. 1975



ff. 45435 - 45439



ff. 45440 - 45441

KUVA 1. KUVAN OIKEASSA LAIDASSA NÄKYVÄN HIEKKAKUOPAN REUNOILTA ON LÖYTÖNYT RUNSAASTI KIVIKAUTISTA ESINEISTÖÄ. KUOPPA ON KAIYETTU METSÄKUMPAREEN ETELÄPÄÄHÄN ALAVIEN PELTOJEN VÄLIIN. MAAPERÄ ON PAIKALLA HIENOA HIEKKAA. KUVA ON OTETTU LÄNNESTÄ.

KUVA 2. HIEKKAKUOPAN REUNAA ON KUVATTU POHJOISLUOTEESTA.

18. PYHTÄÄ SILTAKYLÄ BRUNAMOSSEN 3



ff. 45442-45445

KUVA 1. KUVASSA NÄKYVÄN HIEKKAKUOPAN REUNOILTA LÖYTYI KIVIKAUTISEEN ASUINPAIKKAAN VIIT-
TAAVIA ESINEITÄ. TÄSTÄ KUOPASTA NOIN 100 M ITÄÄN KARJASUONVIEPÄ-JOEN TOISELLA RANNALLA ON
BRUNAMOSSEN 2:N ASUINPAIKKA. KUVA ON OTETTU LÄNNESTÄ.

12. PYHTÄÄ HARJUNKYLÄ VÄLIMETSÄ



f. 45410

KUVA 3. PYHTÄÄN KIRKOLTA VASTILAAN JOHTAVAN
TIEN VIERESSÄ (ITÄPUOLELLA) OLEVA HIEKKAKUOP-
PA, JONKA REUNALTA LÖYTYI MUUTAMA KVARTSI-ISKOS,
ON KUVATTU LOUNAASTA.